

УДК 94(47).031

**ОБ ОДНОМ ТИПЕ ШЛЕМОВ ИЗ КОЧЕВНИЧЕСКИХ ПОГРЕБЕНИЙ
С ТЕРРИТОРИИ ЗАПАДНОГО ДЕШТ-И-КЫПЧАКА**

© 2012 г.

А.Е. Негин

Нижегородский госуниверситет им. Н.И. Лобачевского

aenegin@mail.ru

Поступила в редакцию 5.11.2012

Рассматриваются сфероконические шлемы с высоким вытянутым куполом, наносником, надглазными выкружками и длинным шпилем на вершине. На основании территориального расположения находок доказывается, что наибольшее распространение шлемы данного типа получили на территории Западного Дешт-и-Кыпчака во второй половине XIII–XIV вв.

Ключевые слова: шлемы, кочевнические погребения, вооружение, Дешт-и-Кыпчак, Золотая Орда.

В российской оружейведческой и археологической литературе уже более столетия ведётся спор об этнической принадлежности и датировке такого интересного памятника, как курган в урочище Королевино в окрестностях Таганчи (Украина) [1, с. 118–125, № 651, табл. VI]. Обстоятельства его случайного обнаружения не позволяют внести ясность в его атрибуцию и датировку, которая может быть основана лишь на анализе и интерпретации обнаруженного и сохранившегося инвентаря погребения. Вследствие этого до сих пор ведутся дискуссии, которые по тем или иным параметрам всё еще далеки от окончательного решения. С оружейведческой точки зрения главным является вопрос об этнической атрибуции великолепного, богато украшенного декором шлема, обнаруженного в данном захоронении.

Первоиздатель этого комплекса И.А. Хойновский считал погребённого славянином, князем полян, жившим в конце VIII или первой половине IX в. [1, с. 118–122]. Он пытался объяснить этой ранней датой нехристианский обряд погребения, несвойственный славянам более позднего времени. К славянам относили погребённого Л. Нидерле [2, с. 412] и В. Сарновская [3, S. 240–241]. Только к середине XX в. следует отнести первые и весьма осторожные попытки соотнесения погребения с кочевым населением Поросья. Так, С.А. Плетнёва считала погребённого русским бродником, принявшим кочевническую обрядность, относя погребение к XII–XIII вв. [4, с. 186]. Н.В. Пятышева обратила внимание на характерные особенности погребального обряда и инвентаря, такие как: совершение погребения под курган-

ной насыпью в грунтовой могиле со специальной приступкой для захоронения коня, гроб в виде большого прямоугольного ящика (из толстых брусьев и досок), скреплённого длинными железными костылями, ориентировка погребённой головой на запад и наличие в могиле останков осёдланного и взнузданного коня [5, с. 14]. Эти признаки характерны для половецких погребений, а наличие среди инвентаря шарообразной булавы – скипетра на очень длинной рукояти, характерной для богатых золотоордынских погребений, – позволило М.В. Горелику говорить о монгольских признаках этого памятника [6, с. 187]. Кроме того, по его мнению, длинный шпиль на шлеме с привешивающимися к нему двумя лентами распространяется именно в монгольское время. По его наблюдению, такое украшение шлема впервые появляется на тебризской миниатюре первой половины XIV в. и на мосульском металле конца XIII – начала XIV в., и для Руси оно нехарактерно [6, с. 194]. Вместе с тем А.Н. Кирпичников связал шлем из этого погребения с Русью, несмотря на несвойственные русским шлемам высокий шпиль и назальную пластину с крепившейся к ней лицевой частью бармицы [7, с. 59].

Материалы из кургана возле Таганчи, перевезённые коллекционером И.А. Хойновским в Польшу и хранившиеся до начала Второй мировой войны в Военном музее в Варшаве, исчезли и долгое время оставались недоступными для изучения. Однако не так давно они были обнаружены в коллекции Государственного Археологического музея и отреставрированы [8].

Конечно же, наиболее впечатляющей находкой в погребении является железный шлем

(рис. 1). Его тулья изготовлена из двух склёпанных впотай и спаянных внахлест пластин. Орнамент в виде гравированных вертикальных линий с желобком делит ее верхнюю часть на четыре сектора. В нижней части размещается широкая орнаментальная полоса, заполненная растительным орнаментом, выполненным в технике гравировки; причем такое деление тульи на сектора, заполненные декором, имеется и на другом серебряном и золочёном шлеме – из Городца-на-Волге, который также можно отнести к золотоордынскому времени [9; 10, с. 25–26]. Наносник и навершие со шпилем крепятся к тулье с помощью заклёпок. Внешняя и внутренняя поверхности шлема покрыты медью. Шпиль навершия и вертикальные боковые линии, пущенные по тулье, посеребрены. Орнаментальная полоса, находящаяся в нижней части тульи, покрыта орнаментом и позолочена. Позолочен и наносник.

Такая богатая отделка шлема свидетельствует о немалой стоимости и о высоком статусе его владельца. Впрочем, об этом свидетельствует и остальной инвентарь захоронения, где находилась кольчуга, изготовленная из штампованных

и склёпанных железных колец, на которых имеются следы покрытия медью. Кольчуга первоначально была покрыта тканью красного цвета, что позволяет предполагать, что это был казакин (перс. *jazerant*, араб. *kazaghand* – кольчуга, зашитая в куртку), распространение которого приходится на XIV в. К остаткам каплевидного щита была приклепана сердцевидная серебряная пластина, заменяющая привычный выпуклый полусферический умбон. Ножны сабли также были посеребрёнными.

Украшения налуча и колчана были выполнены в виде медных пластин, покрытых серебряной золочёной фольгой. От седла также сохранились четыре серповидные серебряные пластины. Пряжки и пуговицы костюма погребённого, а также одна из гривен были посеребрены и позолочены. Булава-скипетр, сама по себе трактуемая как символ власти [10, с. 20], также была украшена серебряным листом и позолочена.

В захоронении также находились серебряная чаша и медальон с образом Иисуса Христа, сделанный из золочёной серебряной пластины. Чаша, о которой часто говорится как об изго-



Рис. 1. Шлем из Таганчи: фото (по: 39, S. 81); прорисовка узора (по: 8); реконструкция шлема (рисунок А.Е. Негина)

товленной русским мастером, несёт на себе орнамент, характерный для металлической посуды золотоордынских городов Поволжья XIV в. С другой стороны, медальон с изображением Иисуса Христа действительно мог быть изготовлен русским мастером. Он может рассматриваться в качестве военной добычи в ходе набега или нашествия, так как, будучи позолочен, он являлся дорогой вещью.

Мы совсем не случайно так подробно рассмотрели инвентарь кургана у Таганчи, поскольку он демонстрирует действительно высокий статус погребённого. Кроме того, шлем из этого погребения – наиболее хорошо сохранившийся экземпляр из всей серии аналогичных ему боевых наголовий, которые будут рассмотрены ниже. Вследствие его репрезентативности и наличия на нём всех сохранившихся до наших дней признаков, которые мы можем связать с данной группой шлемов, можно было бы даже дать название вслед за этим экземпляром для всей группы подобных боевых наголовий – тип «Таганча».

К.А. Жуков [11], вслед за А.Н. Кирпичниковым [7, с. 59], относит шлем из Таганчи к русскому кругу древностей, считая его русским по происхождению и изготовленным в русской же мастерской [11, с. 21]. Происхождение шлема из кочевнического захоронения обоими исследователями не подвергается сомнению, однако утверждается, что это торчешское (чёрноклобуцкое) погребение домонгольского времени. В подтверждение тому указывается на западную ориентировку тела воина, помещённого в могилу. Вместе с тем следует признать этот аргумент неудачным, поскольку западная ориентировка погребённого в кочевнических захоронениях прослеживается и в XIV в. На основании изучения инвентаря погребения Г.А. Фёдоров-Давыдов датировал его IV периодом (согласно его классификации), то есть отнёс ко времени уже после монгольского нашествия [12, с. 154, 261]. Другим аргументом К.А. Жукова, который он приводит в пользу русского происхождения шлема из Таганчи, является утверждение, что способ подвеса бармицы на петлях является тяготеющим к европейской традиции, а на восточных шлемах такая система крепления прослеживается только в раннем средневековье [11, с. 21], с чем трудно согласиться. Было бы излишне перечислять все восточные образцы развитого средневековья с подвеской бармицы на петлях. Назовем лишь шлем, приписываемый султану Орхану I Гази (1288–1359) (Музей армии в Стамбуле. Inv. 22879), а также экземпляр, предположительно относящийся к концу XIV в.,

из фондов Музея Метрополитан (Асс. по: 2007.86) и многочисленные тюрбанные шлемы XV–XVI вв. (например, из коллекции того же Музея Метрополитан: Асс. по. 04.3.210; 04.3.457; 04.3.460; 04.3.461; 04.3.462; 04.3.209 и т.д.).

Вместе с тем никаких доказательств изготовления шлема именно в русской мастерской автор более не приводит. Стремление исследователей привязать тот или иной тип оружия к определённому этносу понятно. Однако в том случае, когда тот или иной предмет имеет широкое распространение на огромных территориях и используется сразу несколькими народами, но имеющиеся в наличии материалы не позволяют с полной уверенностью говорить о его этнической принадлежности, такие выводы не выглядят обоснованными. В случае с высокими сфероконическими шлемами со шпилем, подобными находке в Таганче, даже более актуальным кажется уточнение их датировки.

Говоря об эталонном образце из Таганчи, необходимо еще раз отметить, что случайный характер находки сильно усложняет точную датировку захоронения.

Утверждая, будто чёрноклобуцкие погребения в Поросье, в том числе курган у Таганчи, относятся к домонгольскому времени, А.Н. Кирпичников ссылается на сведения Рашид-ад-Дина о том, что «чёрные шапки» (т.е. чёрные клобуки) были истреблены монголами [13, с. 123]. Однако в «Джами' ат-таварих» [14, с. 45] ничего не говорится о таком поголовном истреблении чёрных клобуков, после которого все следы их пребывания в Поросье были стёрты с лица земли.

Данное утверждение противоречит упоминанию «народа чёрных шапок» на территории Дешт-и-Кыпчака у египетского энциклопедиста ан-Нувайри (XIV в.), писавшего о племени карабиркли [15, с. 541]. По данным источников, монголы переселили часть чёрных клобуков в Молдавию и Поволжье [12, с. 152–153], причем некоторые из них были включены в военно-аристократическую структуру улуса Джучи. Те же, кто продолжал оставаться в Поросье и в дальнейшем (о чем свидетельствуют и топонимика и археология) [16, с. 79–80], стали принимать христианство и уже к XV в. были ассимилированы русскими.

На возможность датировки кургана у Таганчи второй половиной XIII – XIV в. может указывать наличие в погребении доспеха – казакина, который ранее этого времени не получил распространения в Восточной Европе [17, р. 10, 14].

Вследствие этого можно полагать, что и другие аналогичные шлемы рассматриваемого типа

также, скорее всего, относятся к концу XIII или даже к XIV в.

К.А. Жуков предлагает считать главным определяющим признаком рассматриваемой нами серии шлемов наличие на них той или иной формы защиты лица в виде неподвижного наносника, выполненного из одного с тульей куска металла либо приклепанного к куполу шлема, а то и сделанного в виде редуцированного наносника, когда имелись лишь надглазные выкружки, вырезанные на нижней кромке налобной части тульи [11, с. 19].

Но, на наш взгляд, эта деталь не является определяющим признаком данной группы шлемов, так как наносники в том или ином виде (в том числе и редуцированные) появляются и на других типах шлемов. А шлемы рассматриваемого типа могут иметь другой вид защиты лица, о чем красноречиво свидетельствует антропоморфная маска экземпляра из погребения у с. Куйбышево на р. Калка [18], или же совершенно не иметь никакой защиты лица, как это и отметил К.А. Жуков, выделив группу открытых сфероконических шлемов без защиты лица. Главным образом, в данную подгруппу входят более поздние образцы, изготавливаемые вплоть до XVI в. [11, с. 24]. Таким образом,

очевидно, что наносниками были снабжены наиболее ранние образцы данного типа, так как, по мнению исследователя, последние изобразительные свидетельства бытования шлемов с наносником относятся к 1300 г., после чего появляются редуцированные наносники [11, с. 21]. В случае же с высокими вытянутыми сфероконическими шлемами главным определяющим признаком представляется именно сама его вытянутая форма, уходящая в высокий шпиль, который крепится к шлему посредством конического навершия с основанием в виде четырех вытянутотреугольных выступов и с выраженным биконическим утолщением сверху (причем на поздних экземплярах утолщение на навершии по преимуществу становится сферическим). Изображений таких высоких шпилей среди древнерусского иконографического материала найдётся немного; при этом следует заметить, что эти изображения показывают воинскую экипировку «поганых», как например, на миниатюре из Хроники Георгия Амартола, показывающей варваров, осаждающих Рим. Если мы обратимся к иконографическому материалу, то без труда найдём изображения восточных воинов в подобных шлемах (рис. 2). Высокие шпили прослеживаются и на реальных восточ-

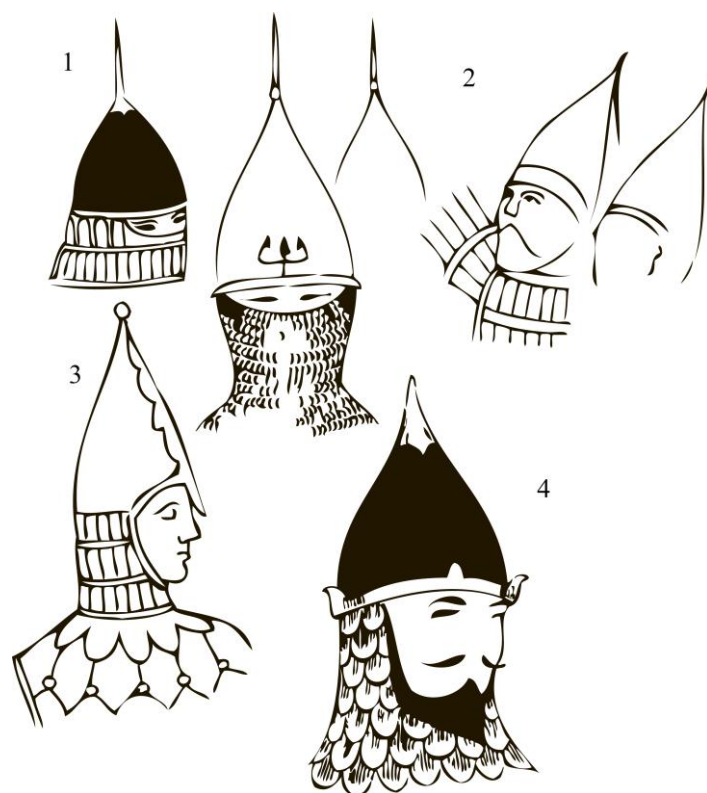


Рис. 2. Изображения сфероконических шлемов со шпилем и «яблоком»: 1 – «Джами ат-Таварих» Рашид ад-Дина, Тебриз, 1314 г., бывшее собрание Королевского Азиатского общества, Лондон; 2 – «Варвары осаждают Рим» миниатюра из Хроники Георгия Амартола, Русь, 1318–1327 гг., Российская государственная библиотека, MS. №126; 3 – элемент заглавной буквы из Новгородской псалтыри XIV века, Государственная публичная библиотека им. М.Е. Салтыкова-Щедрина; 4 – Шахнаме, Фирдоуси, Тебриз, 1330–1340 гг., бывшее собрание Демотта

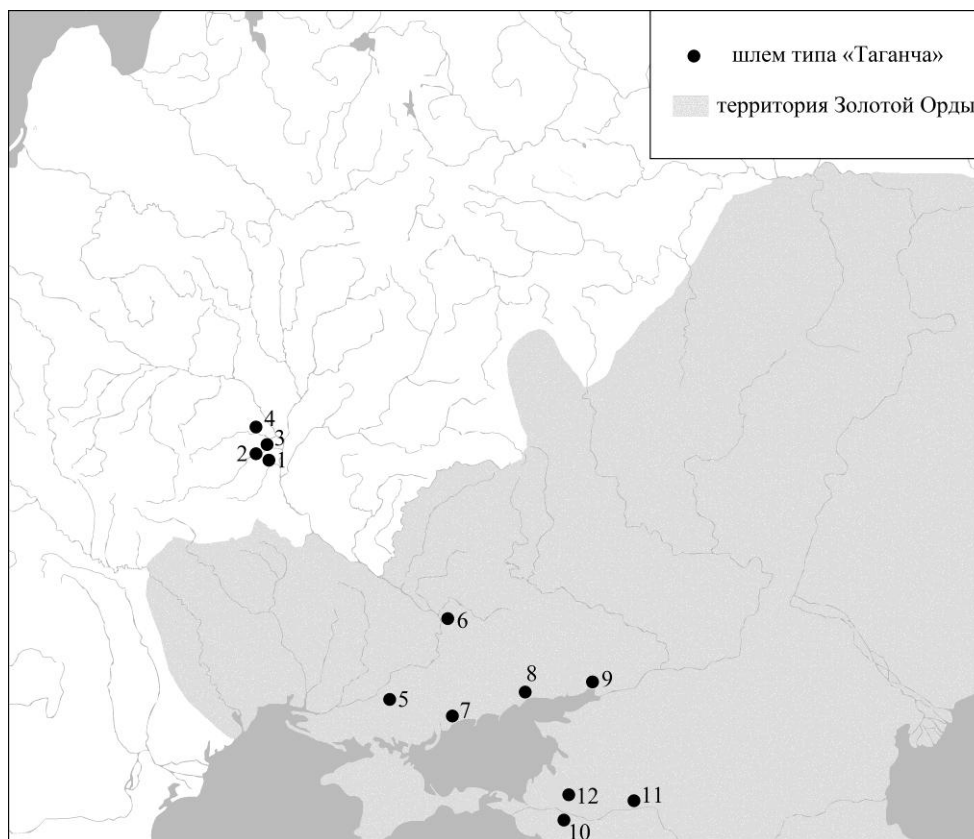


Рис. 3. Карта распространения находок шлемов: 1 – Таганча; 2 – Зелёнки; 3 – Бурты; 4 – Мировка; 5 – Демьяновка; 6 – Екатеринослав; 7 – Ботиево; 8 – Куйбышево; 9 – Хавалы IV; 10 – Праздничный; 11 – Ладожская; 12 – Прикубанский-1

ных, монгольских и золотоордынских шлемах, причём на последних они, как правило, имеют на верхушке присоединённое кольцо для крепления нашлемного украшения в виде двух полосок кожи. Облом такого колечка прослеживается на листовидном расширении верхушки шпиля шлема из Таганчи.

По мнению М.В. Горелика, шлемы данной группы имеют ряд характерных черт монгольских шлемов, определяемых по иконографическим материалам, включая и изображения собственно золотоордынских и хулагидских воинов. И в первую очередь к этим признакам следует относить длинный шпиль с кольцом на вершине для привешивания чисто монгольского украшения шлема в виде двух кожаных или матерчатых ленточек – лопастей [6, с. 189, 192].

С точки зрения географического распространения, шлемы рассматриваемого типа происходят из кочевнических погребений, в подавляющем большинстве расположенных на территории Дешт-и-Кыпчака (рис. 3). Четыре экземпляра: Таганча [1, с.118–125, № 651, табл. VI], Бурты (рис. 4, 6) [19, с. 55, № 138], Зелёнки [20, с. 103, № 494], Мировка (рис. 4, 7) [7, с. 61] найдены в районе Поросья в погребениях вои-

нов с конём, которые приписываются чёрным клобукам. Передатировке этих погребений способствовало открытие украинскими археологами нескольких курганных захоронений, имеющих очень похожий инвентарь, который надёжно датирован по монетам и другому материалу второй половиной XIII – началом XIV века [21; 22]. Являясь по сути эталонными, эти погребения позволяют с уверенностью отнести шлемы из Поросья к расцвету золотоордынской эпохи, к середине XIII – началу XIV в.

Остальные экземпляры найдены в других частях Дешт-и-Кыпчака. Один шлем неизвестного происхождения, переданный в 1894 г. в Эрмитаж из Археологической комиссии, возможно, был найден на юге Украины (рис. 4, 1) [23, с. 89–90, рис. 13]. Шлем с маской происходит из разрушенного кочевнического погребения у с. Куйбышево на р. Калка (рис. 4, 10) [18]. Другой экземпляр, найденный возле с. Демьяновка, происходит с территории Приазовья (рис. 4, 2) [23, с. 86–88, рис. 6–8]. Ещё три шлема найдены в кочевнических погребениях на Кубани (пос. Праздничный (рис. 4, 4) [25, с. 76, рис. 154], могильник «Прикубанский-1» (рис. 4, 5) [24] и ст. Ладожская (рис. 4, 8) [26, с. 74–75,

рис. 158]). Аналогичные шлемы происходят из Екатеринослава (рис. 4, 3) [27, S. 16–17], Ботиево [28, с. 15], курганного могильника «Хавалы IV» (рис. 4, 9) [29, с. 136, рис. 2]. Кроме того, фрагменты двух шлемов в виде макушки тульи и высоких шпилей были найдены на территории чёрноклобуцкого городища Князя Гора в Порожье [7, с. 61].

Как уже отмечалось выше, общей и наиболее характерной чертой перечисленных выше экземпляров является наличие шпилевидного навершия, несмотря на то, что на некоторых экземплярах оно вообще не сохранилось. Можно предполагать, что в большинстве случаев коническое навершие с основанием в виде четырех вытянутотреугольных выступов имело выраженное биконическое утолщение сверху (так называемое «яблоко»), внутрь которого и помещался шпиль, зафиксированный посредством расклёпки изнутри. При этом по экземплярам из Таганчи и Буртов, где навершие сохранилось достаточно полно, вместе со вставленным в его полость шпилем, можно достаточно уверенно реконструировать навершия остальных шлемов. На всех образцах имеются дугообразные надбровные вырезы, свидетельствующие о том, что шлемы были снабжены приклёпанными (Таганча, Бурты, Демьяновка) или выкованными из одного с тульей куска наносниками (шлем неизвестного происхождения в Эрмитаже). Все шлемы имели одинаковую защиту шеи в виде кольчужной бармицы. Её остатки отчётливо видны на наголовье из Буртов и найдены в погребении у Таганчи. На экземпляре из Демьяновки петли для обруча, на котором крепилась бармица, были согнуты из выпиленного зубцами нижнего края приклёпанного к тулье неширокого венца. Шлем из Таганчи имел круговую бармицу, прикрывавшую шею, нижнюю часть лица, верх спины и груди [1, с. 118]. По аналогии можно предположить наличие круговой бармы и у других шлемов этого типа, однако утверждать это с полной уверенностью невозможно, поскольку на большинстве экземпляров наносники вообще не сохранились или они были редуцированными, и непонятно, имело ли место скрепление кольчуги с назальной пластиной. В отсутствие отверстий по краям наносников шлемов из Таганчи, Эрмитажа и похожего наносника на шлеме из кургана у с. Таборовка [22] резонно говорить, что лицевая часть бармы прикреплялась к нижнему краю назальной пластины, по-видимому, посредством заклёпки. С другой стороны, для того, чтобы закрывать лицо, бармица не обязательно должна быть круговой. Для этого доста-

точно было стянуть края кольчуги, связав продетый через колечки кожаный ремешок или застегнув на одну или две запоны. В связи с этим интересно упоминание И.А. Хойновского о бармице из двух частей, найденной вместе со шлемом из Таганчи [1, с. 118]. По-видимому лицевая часть бармицы крепилась непосредственно к наноснику, а затылочная была прикреплена к шлему.

Ареал распространения шлемов описываемого типа должен быть очень широк, так как созданные под их влиянием позднесредневековые образцы XV–XVI вв. прослеживаются и на Руси, и на территориях, ранее относившихся к Золотой Орде, и в Турции, и на Ближнем Востоке. Соответственно, можно говорить о существовании разных центров их производства и некоторых незначительных локальных особенностях в оформлении шлемов.

Не подлежит сомнению, что шлемы данного типа имели хождение и на Руси. Причем шпили, найденные на городище Князя гора, датируются XIII в., что, видимо, указывает на распространение шлемов данного типа уже в первой половине XIII в., хотя наибольшую популярность, судя по основной массе находок, образцы с территории Дешт-и-Кыпчака получили уже в конце XIII – начале XIV в. [30]. В пользу этой датировки, в некоторых случаях, свидетельствует сопровождавший их в погребениях инвентарь, а кроме того, благодаря таким хронологическим рамкам практически исчезает лакуна между временем их бытования и временем распространения в XV–XVI вв. генетически с ними связанных образцов оружейного искусства, известных под названием «шеломы». При условии датировки шлемов типа «Таганча» XII–XIII вв. такая лакуна образуется обязательно, хотя влияние рассматриваемого типа шлемов на более поздние «шеломы» очевидно.

Дальнейшее развитие шлемов типа «Таганчи» прекрасно прослеживается по иконографическим данным XIV в., таким как фреска из церкви в с. Гвилети в Грузии [31, с. 248, рис. 4], а также по русским образцам времени активного заимствования идей восточных оружейников. Шлем из Черняховска [32, S. 156, 263] можно датировать первой четвертью XIV – началом XV в. [11, с. 24]. На это указывает широкий круг иностранных аналогий, прежде всего некоторые балканские памятники. Замечательная фреска со Св. Феодором Тироном из Дечани представляет подробнейшее изображение практически идентичного шлема. Схожий экземпляр, относящийся к указанному периоду, был найден у с. Бйелемичи (краеведческий музей

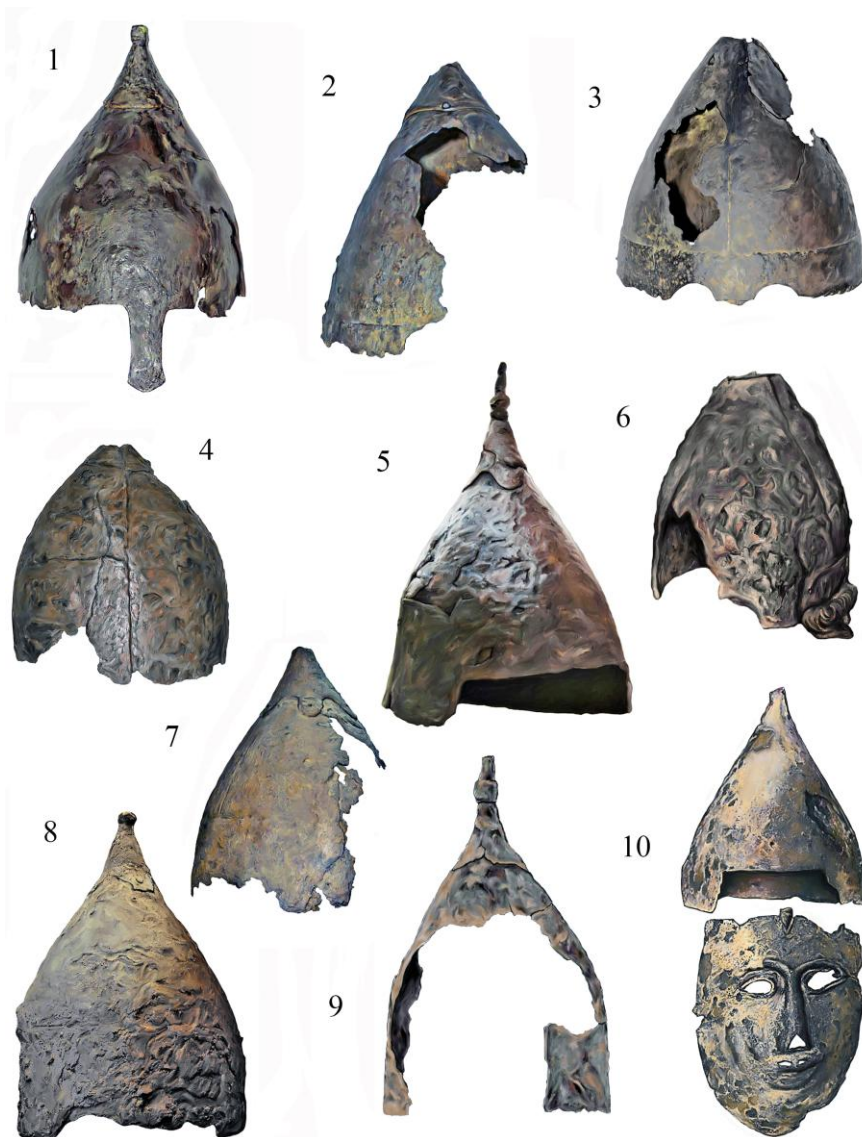


Рис. 4. Сфероконические шлемы со шпилем и «яблоком»: 1 – шлем с территории Украины, Государственный Эрмитаж; 2 – Демьяновка; 3 – Екатеринослав; 4 – Праздничный; 5 – Прикубанский-1; 6 – Бурты; 7 – Мировка; 8 – Ладожская; 9 – Хавалы IV; 10 – Куйбышево (рисунки автора)

Сараева) [33, S. 153]. В фондах ГИМ хранится шлем неизвестного происхождения [34, p. 107, fig. 263], который датируется XV в. Шлем отличается рядом крупных заклепок по нижнему краю венца с шайбами изнутри корпуса. Вероятнее всего, они служили для монтажа подшлемника. Два шлема со шпилем из Мстиславля [35], видимо, русского происхождения. Кроме того, видимо, генетически связаны со шлемами рассматриваемого типа и более поздние подписные шеломы Ивана Грозного и его сына Ивана Ивановича [36], а также несколько образцов из кладов в Ипатьевском переулке в Москве и из старых оружейных хранилищ городов и монастырей [37, с. 29, рис. 8; 38, с. 150, рис. 7, 8]. Они имеют такую же вытянутую форму и длинные наверхия – шпили. Наверхия

того времени выглядят несколько иначе и предназначены уже для другого типа украшения – флажка («яловца») и не имеют, вследствие этого, кольца на окончании, а подчас и никакого утолщения или шарика – «яблока», а даже если последнее и присутствует, то уже не как функциональный элемент, крепящий длинный шпиль, а как элемент украшения шлема.

Подводя итог, следует отметить, что, как мы увидели на примере вышеописанных боевых наголовий, при разработке типологии трудно удержаться от выделения чистых национальных типов оружия, таких как «русский», «монгольский» и т.п. И тут уже, как правило, различные взаимовлияния, неизбежные при кросс-культурных взаимодействиях, отходят на второй план, уступая место пресловутому делению

оружия по национальному признаку. Этот подход кажется упрощенным и не отражающим всей картины взаимного пересечения оружейных традиций и заимствований с позднейшей локальной модификацией.

Список литературы

1. Хойновский И.А. Краткія археологическія свѣдѣнія о предкахъ славянъ и Руси. Кіевъ, 1896. 221 с.
2. Нидерле Л. Славянские древности. М.: Алетея, 2000. 592 с.
3. Sarnowska W. Wczesnohistoryczny kurhan z Korolewina pod Tahancza w pow. Kaniowskim // *Swiatowit*. 1949. Т. XX. S. 233–296.
4. Плетнёва С.А. Печенеги, торки и половцы в южнорусских степях // *Труды Волго-Донской археологической экспедиции. Том I / Материалы и исследования по археологии СССР*. 1958. № 62. С. 151–226.
5. Пятьшева Н.В. Железная маска из Херсонеса. М.: Государственный исторический музей, 1964. 64 с.
6. Горелик М.В. Ранний монгольский доспех (IX – первая половина XIV века) // *Археология, этнография и антропология Монголии*. Новосибирск, 1987. С. 172–198.
7. Кирпичников А.Н. Русские шлемы X–XIII веков // *Советская археология*. 1958. № 4. С. 47–69.
8. Gawrysiak-Leszczynska W., Musianowicz K. Kurhan z Tahanczy // *Archeologia polski*. 2002. Т. 47. S. 287–340.
9. Негин А.Е. Шлем из Городца: тайны, факты, гипотезы. Саров: Альфа, 2001. 28 с.
10. Горелик М.В. Армии монголо-татар в X–XIV вв.: Военное искусство, оружие, снаряжение. М.: ООО «Восточный горизонт», 2002. 84 с.
11. Жуков К.А. Русские сфероконические шлемы развитого средневековья // *Воин*. 2005. № 18. С. 19–27.
12. Фёдоров-Давыдов Г.А. Кочевники Восточной Европы под властью золотоордынских ханов. М.: Изд-во МГУ, 1966. 274 с.
13. Кирпичников А.Н., Коваленко В.П. Орнаментированные и подписные клинки сабель раннего средневековья (по находкам в России, на Украине и в Татарстане) // *Археологические вести*. 1993. Вып. 2. С. 122–134.
14. Рашид-ад-Дин. Сборник летописей. Т. II. М.: Изд-во Академии наук СССР, 1960. 254 с.
15. Тизенгаузен В.Г. Сборникъ материаловъ, относящихся къ исторіи Золотой Орды. Т. 1. СПб.: Императорская Академия наук, 1884. 564 с.
16. Довженок В.О. Среднее Поднепровье после татаро-монгольского нашествия // *Древняя Русь и славяне*. М.: Наука, 1978. С. 76–82.
17. Melikian-Chirvani A.S. The Westward Journey of the Kazhagand // *The Arms and Armour Society*. 1983. Vol. 12. № 1. P. 8–35.
18. Кравченко Э.Е. Погребение знатного воина XIII века на реке Калке // *Степи Европы в эпоху средневековья*. Т. 3: Половецко-золотоордынское время. Донецк: Институт археологии НАН Украины, 2003. С. 123–129.
19. Бранденбург Н.Е. Путеводитель по СПбскому Артиллерійскому музею. Т. 1: Отдѣл доисторическій. СПб.: Типографія Главнаго Управленія удѣлов, 1902. 90 с.
20. Каталогъ выставки XI Археологического Съѣзда в Кіевѣ. Кіевъ: Кушнеревъ, 1899. 288 с.
21. Шалобудов В.Н., Кудрявцев И.В. Кочевнические погребения Среднего Поднепровья // *Курганы степного Поднепровья*. Днепропетровск, 1980. С. 90–97.
22. Горелик М.В., Дорофеев В.В. Погребение золотоордынского воина у с. Таборовка // *Проблемы военной истории народов Востока. Бюллетень комиссии по военной истории народов Востока*. Ленинград, 1990. С. 119–132.
23. Ленц Э.Э. Предметы вооружения и конского убора, найденные близъ села Демьяновки, Мелитопольскаго уезда // *Известия Императорской Археологической Комиссии*. 1902. Вып. 2. С. 81–94.
24. Нарожный Е.И., Сазонов А.А. Средневековое кочевническое захоронение из курганного могильника «Прикубанский-1» (Красноармейский район Краснодарскаго края) // *Батыр. Традиционная военная культура народов Евразии*. 2011. № 1. М., 2012. С. 64–68.
25. Отчѣт Археологической комиссии за 1903 г. СПб.: Типографія Главнаго Управленія удѣлов, 1906. 263 с.
26. Отчѣт Археологической комиссии за 1902 г. СПб.: Типографія Главнаго Управленія удѣлов, 1904. 203 с.
27. Lenz E. In Russland gefundene Frühmittelalterliche Helme // *Beiheft der Zeitschrift für historische Waffen- und Kostümkunde*. 1924. Т. 1. Berlin: Walter de Gruyter, 1924. 19 S.
28. Болтрик Ю.Ф., Фіалко О.Э. Кургани доби бронзи та розвиненого середньовіччя біля гирла ріки Корсак у Приазов'ї // *Археологічні дослідження в Україні*. 1993 р. Киев, 1997. С. 14–15.
29. Прокофьев Р.В., Трубников В.В. Позднекочевническое погребение у Ростова-на-Дону // *Военная археология*. 2008. Вып. 1. С. 135–141.
30. Негин А.Е. Об одном типе золотоордынских шлемов // *Культурные традиции Евразии: вопросы средневековой истории и археологии (Серия «Восток – Запад: Диалог культур Евразии»)*. Казань: ФЭН, 2004. С. 177–181.
31. Круглов А.П. Археологические работы на реке Терек // *Советская археология*. 1937. № 3. С. 245–252.
32. Müller H., Kunter F. Europäische Helme aus der Sammlung des Museums für Deutsche Geschichte. В.: Militärverlag der DDR, 1971. 413 S.
33. Шкриванич Г.А. Оружје у средњовековној Србији, Босни и Дубровнику. Београд: Српска Академија Наука, 1957. 221 S.
34. Nicolle D. Arms and Armour of the Crusading Era. Islam, Eastern Europe and Asia. L.: Greenhill books, 1999. 576 p.
35. Бохан Ю.Н. Шеломы «русского» типа из Мстислава // *Военная археология*. 2008. Вып. 1. С. 124–128.

36. Бобринский А.А. Шлем Ивана Грозного // Записки Отделения русской и славянской археологии Русского археологического общества. 1898. Вып. 1. С. 316–321.

37. Кирпичников А.Н. Военное дело на Руси в XIII–XV веках. М.: Наука, 1976. 104 с.

38. Кирпичников А.Н., Хлопин И.Н. Крепость Кирилло-Белозерского монастыря и её вооружение в XVI–XVII веках // Материалы и исследования по археологии СССР. 1958. Вып. 77. С. 143–150. Рис. 7, 8.

39. Gutowski J. Broń i uzbrojenie Tatarów. Warszawa: Res Publica Multiethnica, 1997. 102 p.

ON ONE TYPE OF HELMETS FROM NOMADIC BURIALS OF THE WESTERN DESHT-I-KIPCHAK

A.E. Negin

The author considers sphericoconical helmets with a tall, bell-shaped dome; a nasal; half-round eye cutouts and a tall spike on top. Based on the location of the finds, it is proved that helmets of this type were widely spread in the western Desht-i-Kipchak in the second half of the 13th – 14th centuries.

Keywords: helmets, nomadic burial, weapons, Desht-i-Kipchak, Golden Horde.