

Kooperativa förbundet

Cirkel
kaffe



Detta är Kooperativa förbundet, KF

Kooperativa förbundet bildades vid sekelskiftet av konsumentföreningarna i Sverige. Det ursprungliga syftet är oförändrat — att förse den kooperativa detaljhandeln med varor och service.

KF ägs av 139 konsumentföreningar runtom i landet. Dessa, i sin tur, ägs och styrs av nästan 2 miljoner medlemmar. Föreningarna driver ca 1 900 butiker och varuhus under namn som Konsum, Servus, Närköp, K-Marknad, Domus, Obs! och Obs! Interiör.

KF och föreningarna brukar i dagligt tal kallas konsumentkooperationen. Dess främsta uppgift är att tillgodose medlemmarnas behov av bra varor till rimliga priser och att tillvarata konsumenternas intressen i samhället.

KF-koncernen, dvs Moderföreningen KF ekonomisk förening, Konsumentvaruindustrierna (KVI), KF Industri AB (KFI) och Reso AB, sysselsätter ca 30 000 personer.

Förbundsstämma 1987

KFs ordinarie förbundsstämma hålls på Elmia, Jönköping, den 9–10 juni 1987.

Innehåll

Konsumentåret 1986	2
Demokratiska processen	8
Administrativ organisation	11
Moderföreningen KF ek fören	12
Affärsenheter	13
KF Affärsutveckling	22
Konsumentvaruindustrier, KVI	23
KF Industri AB, KFI	27
Reso AB	31
Förvaltningsberättelse	32
Bokslutsuppställningar	36
Bokslutskommentarer	42
Aktier och insatser	46
Revisionsberättelse	47
Bokslut i sammandrag för	
KVI	48
Reso AB	49
KFI	50
Delägda bolag	53
Medlemsorganisationer	53
Internationellt samarbete	55
Konsumentföreningarna	56
De 25 största föreningarna — översikt	60
KF och föreningarna	62

Kort om 1986

KF-koncernens försäljning ökade, för jämförbara enheter, med 5 procent till 28 933 Mkr (29 098 Mkr), vilket innebär en blygsam volymtillväxt. (Nedgången i absoluta tal är en följd av avyttringar under året.)

Koncernens resultat före bokslutsdispositioner och skatt ökade med 66 procent till 373 Mkr.

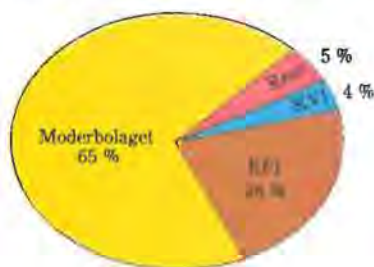
Resultatet per delverksamhet uppgick till 196 Mkr (+14 %) för KF ek förening, 346 Mkr (+10 %) för KFI och 16 Mkr (-11,8 Mkr) för Reso. KVI noterade ett underskott på 10 Mkr. (Koncernelimineringarna, dvs avdrag för dubbelräknade poster, var 175 Mkr.)

Avkastningen på disponerat kapital var 10,9 procent och på eget kapital 11,5 procent.

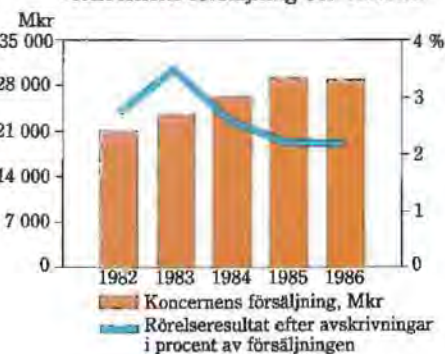
Soliditeten ökade från 19,3 till 21,8 procent.

Belopp i Mkr	1986	1985	1984	1983	1982
KF-koncernen					
Försäljning (exkl moms)	28 933	29 098	26 430	23 610	21 263
Härav till konsumentföreningar	17 502	16 486	15 201	13 871	12 844
Resultat före bokslutsdispositioner och skatt	373	225	303	485	315
Nettoinvesteringar	566	1 044	720	585	462
Medelantal anställda	27 007	29 712	29 074	28 190	28 214
Konsumentföreningarna					
Försäljning (inkl moms)	33 529	31 062	28 521	25 950	23 963
Antal föreningar	139	142	143	146	148
Antal försäljningsställen	1 843	1 897	1 923	1 958	1 981
Antal medlemmar (i tusental)	1 990	1 971	1 936	1 905	1 892
Medelantal anställda	35 134	35 396	35 217	35 766	36 139
Konsumentkooperationen totalt					
Försäljning (inkl moms)	44 960	43 674	39 750	35 689	32 382

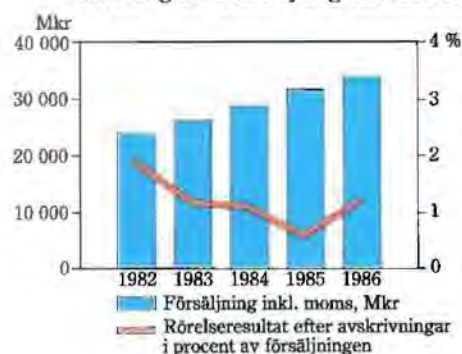
Andel av total försäljning 1986



Koncernens försäljning och resultat



Föreningarnas försäljning och resultat



Konsumentåret 1986

Under 1986 steg den privata konsumtionen med 4,1 procent jämfört med 1985. Det var den största ökningen sedan 1976. Detaljhandeln, som svarar för knappt hälften av den privata konsumtionen, fick under samma period det största uppsvinget sedan mitten av sjuttioalet. Totalomsättningen ökade med 10 procent till 200 miljarder kronor.

Den främsta orsaken till detta utfall var att de svenska hushållen kunde glädja sig åt en realinkomstökning på 3,6 procent. Inkomststegringen berodde på hög sysselsättning och minskad inflation till följd av sjunkande räntenivåer och billigare import. Den amerikanska dollarns kraftiga nedgång och fallande råoljepriser bidrog bl a här till.

Ökade realinkomster i kombination med ett minskat hushållssparande och frånvaron av kreditrestriktioner på den svenska marknaden skapade ett mycket gynnsamt klimat för detaljhandeln. Detta avspeglades framförallt inom handeln med specialvaror, som ökade i volym med 8,4 procent totalt. Dagligvaruförsäljningen däremot, steg endast med 1,1 procent i volym.

Ökad stabilisering av KF-koncernen

Verksamhetsåret 1986 innebar i flera avseenden en stabilisering för konsumentkooperationen. Uppföljningen av de tre programmen, KF 85, Rekonstruktionsavtalen/Affärsutveckling och KF Industri AB, KFI, medverkade här till.

Genom försäljningen av Fiskeby och en viss resultatförbättring jämfört med 1985 blev soliditeten den bästa sedan mitten av sextioalet.

— Resultatet är inte särskilt märkvärdigt och det krävs ytterligare ansträngningar för att nå de mål, som ställts upp i KF 85, säger VD, Leif Lewin.

Marknadsandelar

Konsumentkooperationens försäljning ökade inte i takt med detaljhandelns genomsnitt. Hemelektronik och möbler hade den största efterfrågeökningen av specialvaror. Konsumentkooperationen är relativt svagt representerad på dessa båda områden. Trots detta ökade den kooperativa detaljhandelns specialvaruförsäljning med 6,8 procent i volym, medan dagligvarorna steg med 0,6 procent.

Konsumentkooperationens andel av den totala detaljhandelsmarknaden sjönk från 16,3 till 16,1 procent. På dagligvarumarknaden förlorade vi en tion-



Leif Lewin

FOTO: STIG-GÖRAN NILSSON

dels procentenhet av andelen. Även på specialvaruområdet tappade konsumentkooperationen en tiondels procentenhet av marknadsandelen.

Obs!-varuhuset — årets vinnare

— Obs!-varuhuset har i regel gått mycket bra. Obs! är årets vinnare bland stormarknaderna, konstaterar Leif Lewin.

— Utvecklingen för vanliga Konsumbutiker och Domus Livs är dock mindre glädjande. Konsum noterade i stort sett oförändrad volym, medan Domus Livs hade en genomsnittlig försäljningsminskning på 2 procent.

Butiksstrukturen ses över

— Nedgången för Domus Livs beror huvudsakligen på strukturella problem, förklarar Leif Lewin.

— Vi har ett hundratal Domusvaruhus i de svenska städerna. De flesta har utomordentligt fina centrumlägen. Men ökad trafiksanering och färre parkeringsmöjligheter i de flesta stadskärnorna innebär, att de bilburna konsumenterna får allt svårare att handla i våra centrumvaruhus. Allt fler föredrar att

göra sina livsmedelsinköp i ytterområdenas stormarknader med näraliggande parkeringsplatser.

Vi har inte hunnit med att, i samma takt som konkurrenterna, anpassa vår butiksstruktur till de nya köpmönstren.

Vi måste under de närmaste åren genomföra omfattande åtgärder för att lösa de här problemen. Det kan bli fråga om omlokaliseringar i en lång rad svenska städer.

Omställningen kommer dock sannolikt att ta ganska lång tid att genomföra.

Vi ska komma igen på livsmedelsområdet

Dagligvarorna svarar för ca 70 procent av KFs totala försäljning och den tyngsta delen utgörs av livsmedel.

— Vi måste göra de förändringar som är nödvändiga för att inte fortsätta tappa marknadsandelar på livsmedelsområdet, säger Leif Lewin.

— Under 1986 har flera viktiga åtgärder vidtagits för att förbättra vår ställning på dagligvarumarknaden. Konsumentkooperationen har bl a utformat ett livsmedelsprogram.

Livsmedelsprogrammet är i linje med konsumentkooperationens uppgift att ta vara på konsumenternas starkt ökade intresse för livsmedelskvalitet. Föreningarna kompletterar nu KFs livsmedelsprogram med egna, lokalt anpassade, program och aktiviteter. Livsmedelsprogrammet kommer att påverka produktionen inom den egna industrin och de krav vi ställer vid våra inköp.

Rekonstruktionsavtalen/ Affärsutveckling

Verksamheten med rekonstruktionsavtal som fr o m den 1 januari 1987 samlats i en enhet kallad KF Affärsutveckling är ett av de övergripande program, som präglar vårt arbete under året. Syftet är att åstadkomma en positiv utveckling i de föreningar som har lönsamhetsproblem.

Av de 18 föreningar, som tidigare slutit avtal med KF, fortsätter 11 nu var och en sin verksamhet på egen hand. Tre nya har tillkommit.

KF Affärsutveckling har till uppgift att effektivisera och utveckla detaljhandelsverksamheten i de föreningar och varuhus, som tecknat avtal med KF. Det här specifika samarbetet med KF står öppet även för föreningar som inte har akuta lönsamhetsproblem. Det gäller t ex ett antal Domus City-varuhus, som vill delta i ett gemensamt utvecklingsprogram. Investeringarna beräknas uppgå till ca 100 Mkr om året fram till 1989.

KFI fortsätter renodla sin verksamhet

Det tredje övergripande programmet för förändringen av den konsumentkooperativa verksamheten gäl-

ler KFI, som startade 1979. Ett av målen för KFI är, att företagsgruppen ska ägna sig åt industriell verksamhet på områden, där man kan utvecklas till att bli ledande i sin bransch. Det var mot den bakgrunden som större delen av skogsindustriföretaget Fiskeby avyttrades vid årsskiftet 1985/86 till Holmens Bruk. KFI är nu en av de största delägarna i Holmen. Genom sammanläggningen har KFI medverkat till en omstrukturering av svensk skogsindustri.

KFI avsätter i stor utsträckning sina varor till kunder utanför konsumentkooperationen.

Försäljningen av Fiskeby ger KFI resurser att stärka sina positioner både på hemmamarknaden och utomlands, där större delen av kundkretsen finns.

Koncernens finansiella ställning har förstärkts

I det finansiella samspelet mellan KF-koncernen och föreningarna spelar kontokurantsystemet en central roll. Det innebär att föreningarna löpande betalar in sina dagskassor till KF och därigenom får ett konto i KF, mot vilket deras inköp från centralorganisationen avräknas.

Föreningarna kan dessutom utnyttja kontot även för andra transaktioner. KF spelar rollen av en bank för föreningarna.



Gustav Persson

FOTO: STIG-GÖRAN NILSSON

— Fördelarna med kontokurantsystemet, jämfört med att utnyttja de ordinarie bankerna, är minskade ränteförluster vid transaktioner inom rörelsen och mindre behov av rörelsekrediter totalt inom konsumentkooperationen, säger ekonomidirektör Gustav Persson. Systemet innebär att dotterbolagen och föreningarna slipper hålla en egen likviditet.

KFI har dock under de senaste åren tagit ett ökat ansvar för en egen likviditetshållning, bl a genom att skaffa sig kortfristiga dragningsrätter via banksystemet. Ambitionen är att ytterligare utvidga detta ansvar.

KF svarar för affärsenheternas och i vissa fall dotterbolagens långsiktiga kapitalförsörjning. Den allmänna inriktningen är dock att dessa grupper själva ska svara för sin långfristiga upplåning.

Under 1986 avvecklades således den återstående delen av de långa lån, som KF lämnade till KFI, när det bildades.

KF och föreningarna tar upp långa lån dels hos Kooperationens Pensionsanstalt (KP) genom återlån av de anställdas pensionsmedel, dels i banksystemet. Under hösten 1986 placerade KFI dessutom ett obligationslån på 300 Mkr på kreditmarknaden.

En viktig del av kapitalanskaffningen svarar medlemmarna för, säger Gustav Persson. De bidrar med insatser och lån till sina föreningar — huvudsakligen i form av sparad utdelning. Medlemmarna kan också placera pengar direkt i KF genom KFs femårslån eller KFs Sparkassa. Medlemsinlåningen svarar för ca 20 procent av det totalt anskaffade kapitalet i KF och föreningarna.

Medlemmarna bidrar också indirekt till kapitalanskaffningen genom kollektiv kapitalbildning. Den innebär, att en del av det överskott som uppstår i verksamheten, hålls kvar i företagen i form av reserver för fortsatt utveckling.

Beslut om att avveckla garantikapitalet i KF

Garantikapitalet har formen av ett tioårigt lån, men det är från risksynpunkt efterställt KFs övriga lån. Det har en ställning mellan eget kapital och lånat kapital och kan vid beräkning av KFs soliditet adderas till det egna kapitalet. Eftersom KFs soliditet har stärkts avsevärt och industriverksamheten

En stor del av hushållens ökade inkomster användes till möbelinköp.



FOTO: LAAS TINNÖR



Hans Alsén

FOTO: BRITT ERISSON

är välkonsoliderad jämfört med för ett tiotal år sedan, kommer garantikapitalet att avvecklas i den takt det förfaller under de närmaste två åren, säger Gustav Persson.

En lönsam och effektiv konsumentkooperation stärker solidariteten inom rörelsen

En stark solidaritet måste upprätthållas inom den konsumentkooperativa rörelsen. Det sker bl a genom att KF är så effektivt som möjligt inom produktion och inköp och att verksamheten anpassas efter föreningarna – i enlighet med målet för KF 85. Samtidigt är det också viktigt att bevara en ändamålsenlig försäljningsapparat.

Denna grundläggande uppfattning om förutsättningen för en framgångsrik konsumentkooperativ rörelse delas av den avgående ordföranden Hans Alsén och den nytillträdde Åke Lundqvist.

Efter 14 år som KFs ordförande lämnade Hans Alsén vid årsskiftet 1986/87 sitt styrelseuppdrag för att bli landshövding i Uppsala län.

En av Hans Alséns insatser var att vidga ordförandens och därmed de förtroendevaldas roll till att ta en mer aktiv del i det dagliga KF-arbetet. I linje härmed inrättades bl a ett styrelsesekretariat.

Under sin period som ordförande brukade Hans Alsén ofta understryka, att konsumentkooperativ verksamhet ska vara behovsrelaterad och inte vinstmaximerad.

– Konsumentkooperationen ska på goda affärs-mässiga grunder tillgodose människors behov, utan att skapa största möjliga vinst, men med ett överskott, som gör att den kan utvecklas, sammanfattar Hans Alsén.

KFs nytillträdde ordförande Åke Lundqvist ser som en av sina viktigaste uppgifter att bidra till att

föreningarna kommer ur den svacka, som några av dem hamnat i.

– Det är viktigt för solidariteten att åstadkomma en positiv utveckling för hela organisationen, säger han.

KF Affärsutveckling ska bli det forum för samarbete och utveckling som behövs för denna sida av samspillet mellan KF och föreningarna.

– Men vi måste se till att det inte bara blir brandkärsuttryckningar utan att vi har en så god framförhållning att vi kan ge det stöd föreningarna behöver redan i ett tidigt skede, säger Åke Lundqvist.

En fråga som har mycket stor betydelse för KFs utveckling under den närmaste framtiden är beslutet att utöka engagemanget i OK-rörelsen.

– Därmed samlar vi den konsumentkooperativa rörelsen i KF och förstärker vår position både inom KF- och OK-delen av verksamheten, säger Åke Lundqvist.



Åke Lundqvist

FOTO: STIG-GÖRAN NILSSON

En fråga av betydelse för den framtida inriktningen är den planerade börsintroduktionen av Gislaved, anser han:

– Vi hoppas därigenom också kunna ge medlemmar och anställda möjlighet att bli direkta delägare i ett KF-företag.

En annan viktig framtidsfråga utgör det konsumentkooperativa livsmedelsprogrammet, som redan börjat genomsyra den kooperativa verksamheten.

– Programmet har en kraftfull konsumentpolitisk inriktning, som det gäller för föreningarna att följa upp lokalt, understryker Åke Lundqvist, som anser att det är angeläget att konsumentkooperationen visar initiativkraft och aktivt deltar i den allt intensivare livsmedelsdebatt, som förs i samhället:

– För att kunna genomföra detta krävs det att vi får igång vår studieverksamhet med förnyad kraft. Det är viktigt att vi engagerar våra medlemmar i studiecirkel och andra alternativ till det mötesliv som finns inom andra folkrörelser.

Händelser under året

Leif Lewin om kooperativens omdaning: Vi svettas och kvider men kris är det inte

KF-bas tror på framtiden

Domedagsstämning inom KF

Av LARS INGMAR KARLSSON
— Läges är inte god.
Det var KF-chefen Leif Lewin som uttryckte sig så vid den domedagsstämning för KF-bas som hölls i söndags i Göteborg.
Men han var inte alls pessimistisk. Han sade att KF-bas har en fantastisk framtid och att det som händer nu är bara en omvandling. Han sade att KF-bas har en fantastisk framtid och att det som händer nu är bara en omvandling.

Konsumentkooperationen tillvaratar konsumenternas intressen på många olika områden. Bredden på verksamheten illustreras genom detta urval av händelser under konsumentåret 1986.

VDs tal i Västerås

VD Leif Lewin höll ett mycket uppmärksammat tal vid förbundsstämman i juni. Syftet var att fästa uppmärksamheten på de varningssignaler som kan iakttas på flera håll i organisationen. Föreningarnas minskade marknadsandelar och sjunkande totala överskott nämndes som exempel på allvarliga problem. Anförandet gav eko i massmedierna under sensommaren. Det satte fart på de interna handlingsprogrammen med insatser på olika områden av verksamheten.

Ungdomssatsning

Konsum/Domus ställde upp som huvudsponsor i den omfattande ungdomssatsningen Rock-SM 87 — en rikstäckande rockmusiktävling med Fryshuset som arrangör. Landets ca 200 000 aktiva rockmusiker inbjöds att delta och vid årsskiftet hade över 700 band anmält sig.



FOTO: THOMAS SVENSSON/STENA

"Vårat dagis"

Stödorganisationen "Vårat dagis" bildades för att stödja föräldrar och personal som vill driva daghem i kooperativ form. "Vårat dagis" ska bistå föräldrar och personal med utbildning, administrativ service och utvärderingar av verksamheten m m.



FOTO: NILS JOHAN NOREN/LIND/Tidoc AB

Vår Kokbok

Den för alla hem välbekanta Vår Kokbok gavs ut i sin 14:e upplaga. Den är i denna upplaga helt omarbetad och innehållet har anpassats till moderna matlagningstekniker och ändrade kostvanor. Boken som nu gavs ut i 70 000 ex, fick dessutom stor framgång på marknaden.

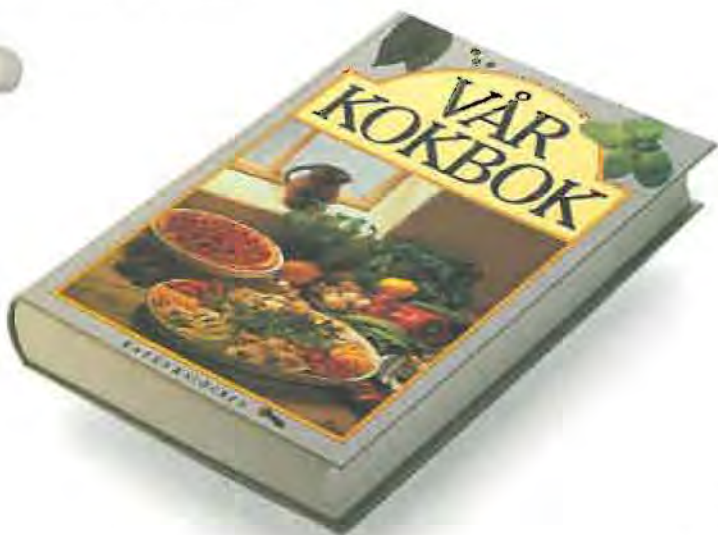


FOTO: MICKE FALCK



FOTO: PER B ADOLFSSON

Livsmedelsprogram

Vid sitt möte i Uppsala i december antog KF:s förbundsstyrelse ett livsmedelspolitiskt program med rubriken "Väg pris mot kvalitet". Programmet ska bli en ram för de konsumentföreningar som vill utforma egna, lokalt anpassade handlingsprogram. Till tyngdpunkterna hör ökad lyhörddhet för medlemmarnas synpunkter och ett större intresse för kvalitetsaspekterna. I programmet sägs dessutom att KF stödjer de alternativa metoderna för odling av grönsaker och uppfödning av djur.



FOTO: MICKE FALCK

"Selma" i Konsum

I Älvsbyn togs "Selma" i bruk. "Selma" är ett system med nya elektroniska kassor, där medlemmarnas inköp registreras och summeras över året. Inköpen är kopplade till ett bonussystem.

Den demokratiska processen

Medlemmarna i de 139 konsumentföreningarna väljer sina ombud till regionstämmorna.

1986 års regionstämmor hölls under tiden 13-16 oktober. Antalet ombud vid de 15 regionstämmorna var 894, enligt stadgarna kunde de varit 1 171. Vid regionstämmorna väljs ledamöter till regionstyrelserna samt ombud till förbundsstämman och förbundsstämmans beredningsutskott.

Beredningsutskottet består av en ordinarie ledamot och en suppleant från varje region. Utskottet förbereder alla frågor som ska behandlas på förbundsstämman och är också valberedning på stämman. KFs högsta beslutande organ är förbundsstämman som består av 200 ombud från föreningarna.

Den ordinarie förbundsstämman 1986 hölls i Västerås den 9-10 juni.

Förbundsstämman väljer i sin tur 30 ledamöter till förbundsstyrelsen. 25 av dessa är nominerade av regionstämmorna och 5 är nominerade av förbundsrådet. I styrelsen ingår också 4 personalrepresentanter och KFs verkställande direktör. Förbundsstyrelsen tillsätter förbundets verkställande direktör och övriga medlemmar i direktionen.

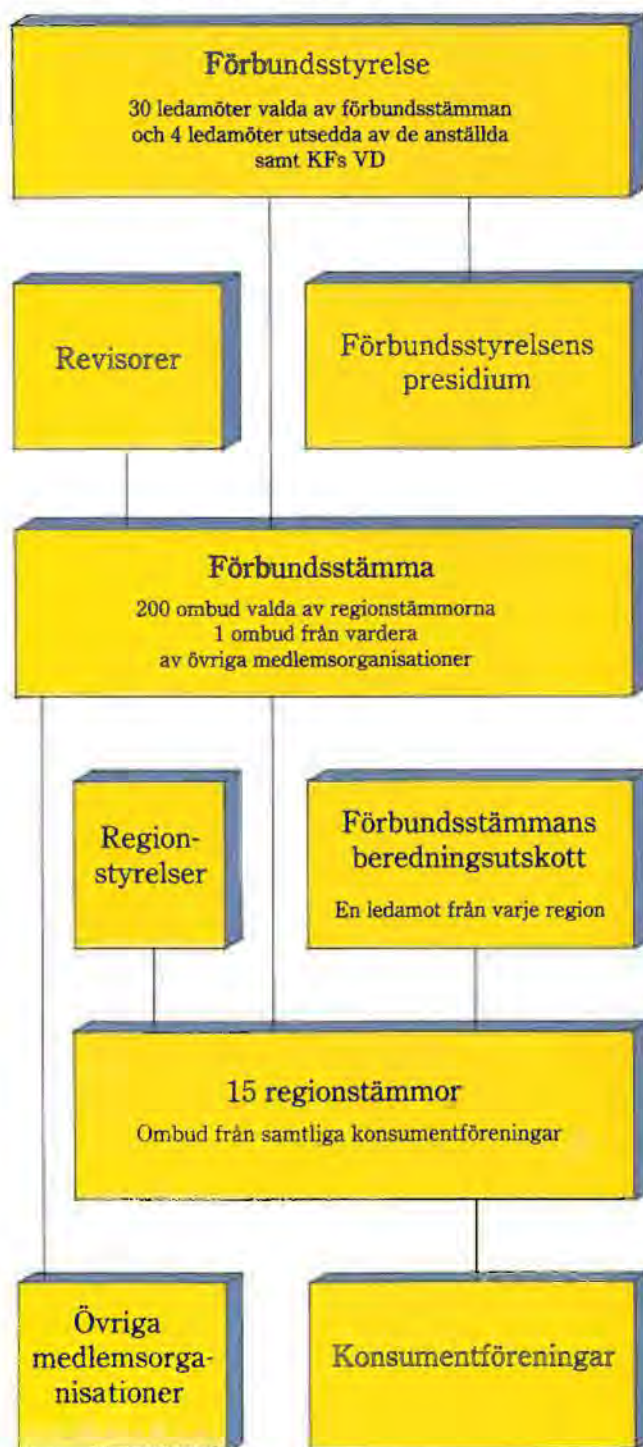
Jämställdhet

Vid förbundsstämman i juni överlämnades rapporten "Jämställdhetsdelegationens arbete 1983-1985" samt den av delegationen producerade videofilmen "Lika villkor?".

Slutrapporten godkändes. Därmed uppdrogs åt styrelsen att ansvara för att en resurs för jämställdhetsfrågor inrättas i enlighet med delegationens förslag.

Ansvariga för jämställdhetsfrågor är: Kristin Apelgren och Ulla Wiklund.

Demokratisk organisation



Förbundsstyrelsen

1. Ledamöter och suppleanter nominerade av regionstämmorna. (Enbart lekmän):

Ledamöter	Suppleanter
REGION 1	
Aina Westin <i>Stockholm</i>	Ingrid Sjögren
Britten Lagerkvist <i>Stockholm</i>	Inga Lundh
Gunnar Friis <i>Norrort</i>	Sigbrit-Inger Reinsnert
Björn Ericson <i>Stockholm</i>	Birgitta Treskog
	Gunnar Davidsson
	Åke Westman
	Thomas Wikström
	Margareta Eriksson
REGION 2	
Hans Alsén <i>Uppsala</i>	Roland Sundgren
Carl Larsson <i>Sörmland</i>	Bengt Bylund
	Ingrid Pettersson
	Göran Persson
REGION 3	
Inge Blank <i>Centrala Östergötland</i>	Brita Swan
Ingemar Gennebäck <i>Norrköping</i>	Bertil Axelsson
	Per Ström
	Gunnar Oskarsson
REGION 4	
Jarl Karlsson <i>Jönköpings län</i>	Catrina Selin
	Gösta Persson
REGION 5	
Sven Nilsson <i>Kronoberg</i>	Ann-Marie Lennartsson
Östen Brandt <i>Kristianstad-Blekinge</i>	Rolf Ferner
	Doris Nilsson
	Jan Sjöholm
REGION 6	
Lennart Pettersson <i>Solidar</i>	Siv Andersson
Lars Svensson <i>Halmstad</i>	Stig Lundin
Ingvar Nilsson <i>Solidar</i>	Gunnar Karlsson
	Arne Jönsson
	Bo Carlqvist
	Kerstin Laurell
REGION 7	
Jan Fransson <i>Skaraborg</i>	Gilbert Rask
Göran Axell <i>Väst</i>	Sten Sture Stenander
Said Carlsson <i>Bohuslän-Dal</i>	Rune Lindberg
	Ulla Hultén
	Thore Svensson
	Ture Isaksson
REGION 8	
Sten-Åke Ericson <i>Värmland</i>	Leif Johansson
	Sune Thalén
REGION 9	
Hans Wetterberg <i>Örebro</i>	Berit Vinthagen
	Anna Danielsson

REGION 10	
Åke Lundqvist <i>Dalarna</i>	Olof Almkleven
	Lars-Olov Bodin
REGION 11	
Rune Larsson <i>Gävleborg</i>	Bo Sundin
	Stig Stärkman
REGION 12	
Paul Ericsson <i>Jämtland</i>	Staffan Ekström
	Hans Eriksson
REGION 13	
Barbro Johnsson <i>Västernorrland</i>	Ing-Marie Södrin
	Åke Löfqvist
REGION 14	
Jan Andersson <i>Västerbotten</i>	Harry Mattsson
	Gunvor Bergh
REGION 15	
Gunnar Holmgren <i>Norrbotten</i>	Stig Granlund
	Ivar Hagström
2. Ledamöter och suppleanter nominerade av förbundsrådet. (Enbart föreningschefer):	
Ledamöter	Suppleanter
Nils Ahlqvist <i>Uppsala</i>	Rune Mathson
	Väst
	Bengt-Uno Forsman
	Norrort
Sven Hilltorp <i>Solidar</i>	Rolf Holmgren
	Kronoberg
	Josef Grahn
	Jönköpings län
Sven Liljeström <i>Västerbotten</i>	Jerker Olsson
	Norrbotten
	Rude Andersson
	Dalarna
Roland Svensson <i>Stockholm</i>	Torgny Uhlin
	Östersund
	Sven Östlin
	Uppsala
Sven E Johansson <i>Västmanland</i>	Hans Bäckström
	Gävleborg
	Lennart Hjalmarson
	Sörmland
3. Personalrepresentanter:	
Ledamöter	Suppleanter
Gunnar Jönsson <i>AB Juvel</i>	Hans Sundin
Livs	Fiskeby AB
	Pappers

Bengt E Linde¹⁾
*KFs Huvudkontor
Handels*
Lars Pröjtz
*Karlshamns
Oljefabriker, SIF*
Vilhelm Vestin
*AB Gustavsberg
Fabriks*

¹⁾ (under året utsedd till
ordinarie efter Rolf
Jalkrell)

²⁾ Kallas till samtliga
möten och deltar i
styrelsearbetet, utan rösträtt

Rolf Jalkrell
*LC Karlstad
Handels*

Hans Persson
*Fiskeby AB
SIF*

Hertil Axelsson
*Karlshamns
Oljefabriker
Fabriks*

Rune Andersson²⁾
*KFs huvudkontor
KTF/SALF*

Bengt Johansson²⁾
*Bygg- & Transport-
ekonomi
Metall*

4. KFs VD Leif Lewin.

Styrelsens presidium

Ordförande
Vice ordförande
Sekreterare
Vice sekreterare

Hans Alsén
Åke Lundqvist
Lennart Pettersson
Aina Westin
Gunnar Jönsson
Leif Lewin
Roland Svensson

Revisorer

Ordinarie
Seve Boudrie
Stockholm
Karl-Gustav Giertz
(aukt rev)
Stockholm
Sven Swärd
Borlänge
Erik Nilsson
Uppsala
Rune Nylander
(aukt rev)
Lidingö

Suppleanter
Bo Jansson
Stockholm
Bertil Ståhl
(aukt rev)
Skärholmen
Per Albin Nyberg
Gustavsberg
Christer Warfvinge
Västervik
Bernhard Öhrn
(aukt rev)
Stockholm

Förbundsstämans beredningsutskott

Ledamöter	Suppleanter
REGION 1 Ulla Larsson	Birgitta Treskog
REGION 2 Roland Sundgren	Bengt Bylund
REGION 3 Gunnar Andersson	Einar Svensson
REGION 4 Börje Sahl	Inger Andersson
REGION 5 Gustav Martinsson	Kurt Svensson
REGION 6 Siv Andersson	Knut Sjöholm
REGION 7 Rune Lindberg	Ulla Hultén
REGION 8 Sune Thalén	Leif Johansson
REGION 9 Iris Ericsson	Karl-Erik Johansson
REGION 10 Olof Almkleven	Bertil Gunnars
REGION 11 Ulf Schöning	Olof Berglöf
REGION 12 John Larsson	Lars-Erik Westfäldt
REGION 13 Ingrid Johansson	Ulf Eriksson
REGION 14 Harry Mattsson	Gunvor Bergh
REGION 15 Stig Granlund	Ivar Hagström



FOTO: ANDERS GYARSTRÖM

Administrativ organisation

Direktionen

Leif Lewin, VD
Berndt-Åke Ericsson
Eric Forsberg
Gustav Persson
Peter Sahlin
Kim Scharf
Åke Zetterström

Lars Marcus, adjungerad ledamot.

Förbundsrådet

Förbundsrådet har till syfte att genom samråd med KFs verkställande direktör och direktion effektivisera samverkan på regional och central nivå. Förbundsrådet hade den 31/12 1986 följande sammansättning:

Roland Svensson
Stockholm

Nils Ahlqvist
Uppsala

Rude Andersson
Borlänge

Ragnar Arvidsson
Linköping

Torsten Bengtsson
Kristianstad

Rune Björk
Kalmar

Hans Bäckström
Gävle

Ragnar Eriksson
Växjö

Bengt-Uno Forsman
Upplands Väsby

Josef Grahn
Jönköping

Sigvard Green
Norrköping

Rolf Hansryd
Skövde

Sven Hilltorp
Malmö

Lennart Hjalmarsen
Eskilstuna

Lennart Johansson
Oskarström

Sven E Johansson
Västerås

Stig Larsson
Uddevalla

Sven Liljeström
Umeå

Rune Mathson
Göteborg

Kjell Nilsson
Örebro

Jerker Olsson
Luleå

Leif Olsson
Finspång

Torsten Pettersson
Sundsvall

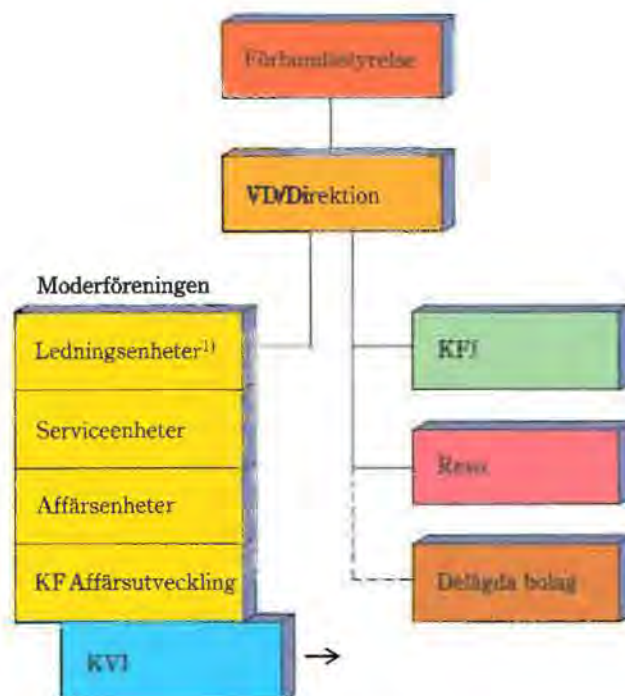
Bertil Rönndahl
Karlstad

Torgny Uhlin
Östersund

Per Westermark
Örnsköldsvik

Sven Östlin
Uppsala

(adjungerad ledamot)



1) Ingående enheter redovisas på följande sidor:

Ledningsenheter 12	KVI 23
Serviceenheter 12	KFI 27
Affärsenheter 13, 16, 19	Delägda bolag 53

Moderföreningen KF ekonomisk förening



Moderföreningen är centralorganisation för de konsumentföreningar som är anslutna till förbundet. KF har till uppgift att anskaffa och i viss utsträckning producera varor för den konsumentkooperativa detaljhandeln. Inom KF finns dessutom centrala servicefunktioner som erbjuder föreningarna specialtjänster av olika slag, t ex kooperationens gemensamma finansförvaltning.

Moderföreningen svarar för ca två tredjedelar av koncernens totala omsättning. Under 1986 uppgick försäljningen till 18 792 Mkr. Den övervägande delen därav, 16 897 Mkr, riktades till konsumentföreningarna.

Verksamheten bedrivs i tre huvudområden med övergripande ansvar för ledning, service och affärsenheter.

Ledningsenheternas uppgift är att biträda de centrala ledningsorganen i KF. Till ledningsenheterna hör bl a:

Styrelsesekretariatet. Det är knutet till förbundsstyrelsen och presidiet. Sekretariatet handlägger bl a de konsumentpolitiska frågorna och svarar för organisationskontakter samt vissa representations- och utredningsuppdrag.

KF Livsmedelspolitik. Enheten representerar KF i styrelserna för en rad statliga verk, myndigheter och organisationer. Under året framställdes ett konsumentkooperativt livsmedelsprogram, "Väg pris mot kvalitet".

Programmet har sammanställts under fyra huvudpunkter:

- UTRÖNA – medlemmarnas/konsumenternas behov och önskemål på livsmedelsområdet
- PÅVERKA – livsmedelsproduktionen i alla led samt samhällets livsmedels- och jordbrukspolitik i enlighet med medlemmarnas intressen
- ANSKAFFA – och erbjuda livsmedel som uppfyller medlemmarnas/konsumenternas krav på kvalitet och pris
- INFORMERA – medlemmar/konsumenter och anställda om livsmedelskvalitet och livsmedelspriser för att underlätta valet av god, näringsrik och prisvärd mat. (Se även sid 7.)

Serviceenheterna riktar sig i första hand till KF och affärsenheterna med sina tjänster. I gruppen ingår bl a:

KF International AB, som svarar för kooperationens övergripande utrikeshandelskontakter, affärsutveckling på nya områden och marknadssamordning på statshandelsländer. Trading och mothandel hör till de växande verksamhetsområdena. Under 1987 öppnas representationskontor i Moskva och Peking tillsammans med statliga Procordia.

Affärsenheterna är organiserade som "företag i företaget" med eget ekonomiskt ansvar och egen internstyrelse. Styrelseordförande är ledamot i KF:s direktion. Enheterna arbetar under resultatkrav.

Affärsenheterna är fördelade på Dagligvaror, Specialvaror och Övriga affärsenheter.

Affärsenheter

Dagligvaror



Dagligvarorna svarar för ca 70 procent av koncernens totala försäljning. Under 1986 sjönk konsumentkooperationens andel av den totala dagligvarumarknaden med några tiondels procent till 19,9 procent.

— Den främsta anledningen till nedgången är att vi inte hunnit ikapp med våra investeringar, men under 1987 satsas stora resurser på rekonstruktion, omstrukturering och upprustning av butikerna, säger Åke Zetterström, direktionsledamot och ansvarig för dagligvarugruppen.

— Det räcker inte med att vara bäst på varorna. Vi måste också ligga i täten när det gäller butiksmiljöerna, anser han.

En av de produktgrupper som väger tyngst i dagligvaruförsäljningen är kaffe. Priserna på den internationella kaffemarknaden har åkt berg- och dalbana under året och i december gick KF ut som första företag i branschen och sänkte priserna i partiledet. De stora svängningarna har utgjort en påfrestning på lönsamheten för kaffehandeln.

Den totala konsumtionen av frukt och grönsaker steg och enheten Frukt & Grönt (fr o m den 1 januari 1987 Frukt, Grönt & Blommor) ökade sin försäljningsvolym med fem procent, varav frukten svarar för den största uppgången. Vid årsskiftet delades enheten upp på två områden — ett för frukt och ett för grönsaker. Hanteringen av grönsaker flyttades till Malmö för att ligga nära de stora leverantörerna i södra Sverige och Danmark. Verksamheten vid Färsksvarucentralen i Malmö är i hög

grad koncentrerad till grönsaker, medan frukt utgör ett stort inslag i Årsta partihallar i Stockholm.

— Förändringen av enheten innebär att vi i högre grad än tidigare anpassat oss till leverantörer, varuvägar, marknader och naturligtvis konsumentmarknaden i Sverige, säger Åke Zetterström.

Kravet på en ökad konsumentanpassning har genomsyrat konsumentkooperationens arbete särskilt starkt under de senaste åren. "Bäst på"-projektet och livsmedelsprogrammet "Väg pris mot kvalitet" är exempel på konsumentkooperationens kontinuerliga arbete med att förbättra livsmedelskvalitén. Livsmedelsprogrammet innebär bl a att KF stödjer alternativodling och uppfödning av djur med metoder som tar hänsyn till djur, människor och miljö på ett annat sätt än vad som sker genom konventionell produktion.



Åke Zetterström

FOTO: STIG-GÖRAN NILSSON

— Det är viktigt att ge konsumenterna en garanti för att det inte fuskas med de alternativt producerade livsmedlen. KF anser därför att det ligger i samhällets intresse att en objektiv kontrollinstans upprättas. Det är en fråga som vi kommer att driva hårt, säger Åke Zetterström.

Den övervägande delen av affärsenheternas dagligvaruförsäljning går till föreningarna. Vid sidan av föreningarna finns en starkt växande storhushållsmarknad. Den privata storhushållsmarknaden växer snabbare än väntat och där håller Promus på att utvecklas till en av de mest betydande fullsortimentsgrossisterna. Den offentliga sektorn utgör också en växande kundgrupp.

Cirkelprodukter

Kaffemarknaden var mycket orolig under året, såväl internationellt som nationellt. Grundorsaken var en katastrofal torka i Brasilien, som halverade årets skörd och höjde priset till extrema nivåer. Priserna sjönk till samma nivå som före prisstegringen vid slutet av året. Cirkel har under året hävdats sig väl på kaffemarknaden och ökat sina andelar från 20 till över 22 procent. På övriga produktområden, te och kryddor, har Cirkel försvarat sina marknadspositioner och det totala resultatet är mycket tillfredsställande.

Chef: Calle Åkerstedt
Styrelseordf: Åke Zetterström
Försäljning: 795 Mkr (+11,6 %)
Anställda: 185

KF Dagligvaror

Enheten träffar avtal med privata leverantörer samt sköter import och försäljning av utländska dagligvaror för hela konsumentkooperationen. Under året har andelen externa leverantörer inom vissa varuområden ökat i jämförelse med de kooperativa. Det gäller framför allt djupfrysta varor samt tvätt- och rengöringsmedel. Under 1987 ska enheten ta över förmedlingen av öl och läsk — en funktion som tidigare låg på Wårby Bryggerier.

Chef: Lars Lundin
Styrelseordf: Åke Zetterström
Försäljning: 5 300 Mkr (+11,2 %)
Anställda: 52

För att konsumenterna ska få "samma" kaffe varje gång provsmakas allt.



FOTO: MICKE FALCK

Frukt, Grönt & Blommor

Under året flyttades grönsaksavdelningen till Malmö, eftersom de flesta leverantörerna finns i södra Sverige och Danmark och eftersom färskvarucentralen där till största delen är en grönsakscentral.

Enheten ökade sin försäljningsvolym med 5 procent, den största ökningen står frukten för.

Chef: Nils Pilo

Styrelseordf: Åke Zetterström

Försäljning: 912 Mkr (+8,2 %)

Anställda: 75

Promus storhushåll

1986 blev Promus en komplett storhushållsgrossist i och med att man gick in på non-foodmarknaden. Det innebär att Promus numera kan leverera såväl glas, porslin och bestick som livsmedel. Satsningen på den privata marknaden har gått bättre än väntat och 1987 är målet att bli den bästa fullsortimentgrossisten. Promus har 19 procent av storhushållsmarknaden.

Man har under året arrangerat utbildning för kostansvariga. I år fortsätter satsningen på non-foodmarknaden, där en kraftigt ökad försäljning väntas.

Chef: Karl-Inge Thell

Styrelseordf: Åke Zetterström

Försäljning: 838 Mkr (+3,1 %)

Anställda: 175

KF Varutillförsel

Varutillförsel är distributionslänken mellan KF och föreningarnas varuhus och butiker. Dagligvarorna distribueras via 15 regionala lagercentraler och 3 färskvarucentraler. Rikslagren i Bro och Lamnhult svarar för ca 30 procent av specialvaruflödet.

Speditionsavdelningen upphandlar frakter och sköter förtullning och andra speditiönsärenden för KFs inköpsgrupper. KF Varutillförsel driver också utvecklingsprojekt rörande system, lagerhantering och transport. Dessutom har enheten uppdrag externt, bl a i Sovjet, Kina, Norge och Finland. En omfattande strukturutredning pågår om den framtida inriktningen av lagerverksamheten.

Chef: Stig Landberger

Styrelseordf: Åke Zetterström

Försäljning: varor 10 458 Mkr (+6,2 %), tjänster 208 Mkr (+2,5 %)

Anställda: 3 420

Förpackning

Enheten arbetade under 1986 intensivt med den föreningsinriktade verksamheten. För livsmedelssidan utarbetade man basrekommendationer för butiksemballage. I rekommendationerna har hänsyn tagits, förutom till rationaliserings- och kostnadsaspekter, även till de eventuella hälsorisker som kan finnas i samband med olika förpackningsmaterial.

KF Förpackning har under året också utarbetat undervisningsmaterial om förpackningar, vilket används inom Konsum Stockholm.

Chef: Lars Ehinger

Försäljning: 298 Mkr (-11,0 %)

Anställda: 22



KF Konsumenters "Mikroskola" utbildar personalen så att de kan ge bra information till konsumenterna.

KF Konsument

Verksamheten omfattar konsumentinformation och tester. Under året har den 14:e upplagan av Vår Kokbok utkommit och en receptdator, kallad Matorn, har utvecklats. Matorn är en pektdator som innehåller 750 recept ur nya Vår Kokbok. Under 1987 kommer den att placeras i ett femtiotal butiker.

Utbildningsprojekten Matskolan och Mikroskolan har bedrivits under året. Tjänare på att veta-redaktionen har bl a givit ut en invandrarguide på persiska samt deltagit på boställningar vars teman varit äldreboende, allergi och den första bostaden.

Till enheten hör en hortonom som ger råd och information om alternativodling samt en specialist på konsumentmiljöfrågor.

Chef: Christina Möller

Styrelseordf: Åke Zetterström

Anställda: 45

Specialvaror

Damkläder
Barnkläder
Skor
Hygien & Kosmetik
Herrkläder
Interiör
Hus & Trädgård
Kök & Present
Inredning & Utrustning
Ljud & Bild
Sport & Fritid — Lek

Specialvaruområdet omfattar 11 affärsenheter; Damkläder, Barnkläder, Skor, Hygien & Kosmetik, Herrkläder, Interiör, Hus & Trädgård, Kök & Present, Ljud & Bild, Sport & Fritid — Lek samt Inredning & Utrustning. Försäljningen under året uppgick till 4 800 Mkr, vilket är en ökning med 5,5 procent jämfört med föregående år.



Berndt-Åke
Eriksson

FOTU. STIG-GÖRAN NILSSON

För specialvarorna har 1986 varit ett mycket intressant år. Volymökningen var den största på drygt ett decennium. Föreningarna noterade en volymökning på 6,8 procent, vilket är den högsta siffran på många år. Den totala marknaden för specialvaror ökade med 8,4 procent.

— Det är framförallt fackhandeln som svarar för den kraftiga uppgången. Eftersom vi inte är särskilt starkt representerade på dessa områden får vi ett något lägre utfall. Vi bör dock jämföra oss med varuhuskedjorna där vi, intressant nog, kan konstatera att konsumentkooperationen har en bättre utveckling än övrig varuhushandel. Det gäller särskilt Obs! och Obs!Interiör, som har en mycket fin utveckling. Branschstatistiken visar, att vi helt klart är marknadsledare på varuhussidan. Kooperationsens andel av specialvarumarknaden ligger oförändrat kring 11 procent, säger Berndt-Åke Ericsson, direktionsledamot och ansvarig för specialvarubranschen.

Den starka allmänna tillväxten för specialvaror beror framför allt på att konsumenterna under 1986 fick ökad köpkraft genom förbättrade lånevillkor och kreditmöjligheter och, i vissa fall, höjd reallön.

De gynnsamma lånevillkoren har bl a ökat försäljningen på bostadsmarknaden, vilket i sin tur givit en efterfrågeskjuts åt speciellt hem- och fritidsprodukter. Om det inte blir några långvariga restriktioner i form av t ex pris- eller kreditstopp kommer 1987 sannolikt också att bli ett mycket bra år för specialvaror.

— Eftersom antalet nyetablerade försäljningsenheter fortsätter att vara relativt lågt är det dock knappast troligt att vi kan erövra några större marknadsandelar under 1987, säger Berndt-Åke Ericsson. Men det finns mycket som talar för att vi kommer att få en fortsatt fin utveckling eftersom vi förbättrar oss både inom KF och föreningarna.

KFs försäljning av specialvaror sker nästan uteslutande genom de konsumentkooperativa kanalerna. Det är bara enheten Inredning & Utrustning som har en liten marknad utanför konsumentkooperationen.

Försäljningsutvecklingen har varit bäst för de "hårda" specialvarorna dvs Interiör, Ljud & Bild, Kök & Present, Hus & Trädgård samt Hygien & Kosmetik. Konfektion och skor har däremot haft en mer måttlig utveckling. Ett intensivt arbete pågår dock för att aktivera dessa områden, bl a i samband med planerna för Domus City-varuhuset.

De tidigare resultatsvaga enheterna Damkläder, Interiör samt Ljud & Bild redovisar samtliga positiva resultat för 1986.

— Det förbättrade resultatet för specialvarorna beror i stor utsträckning på en framgångsrikt genomförd kapitalrationalisering, säger Berndt-Åke Ericsson. Den amerikanska dollarkursens nedgång i förhållande till den svenska valutan har också påverkat vårt område positivt eftersom importen är stor och vi handlar mycket i dollar. KF, en av de största specialvarugrossisterna i Skandinavien, är en stor importör. KF Specialvaror deltar aktivt inom ramen för Inter-Coop i ett internationellt inköpsamarbete med tio europeiska kooperationer.

Damkläder

Enheten svarar för inköp och försäljning av damkonfektion, damekipering, Attention (ungdomskläder 15 - 24 år) samt Sy & Sticka till kooperativa varuhus och butiker.

Chef: Jöran Svensson
Styrelseordf: Berndt-Åke Ericsson
Försäljning: 409 Mkr (- 3,8 %)
Anställda: 83

Barnkläder

Verksamheten omfattar inköp och försäljning av testade barnkläder för åldrarna 0 - 15 år till kooperativa varuhus och butiker.

Chef: Rolf Persson
Styrelseordf: Berndt-Åke Ericsson
Försäljning: 195 Mkr (+ 1,8 %)
Anställda: 26

Skor

Verksamheten omfattar inköp och försäljning av dam-, herr och barnskor till kooperativa varuhus och butiker.

Chef: Lennart Barkman
Styrelseordf: Berndt-Åke Ericsson
Försäljning: 260 Mkr (+ 5,7 %)
Anställda: 19

Hygien & Kosmetik

Enheten svarar för inköp och försäljning av blöjor, mensskydd, toalettartiklar, bijouterier och kosmetik till kooperativa varuhus och butiker.

Chef: Hans Dahlqvist
Styrelseordf: Berndt-Åke Ericsson
Försäljning: 636 Mkr (+ 3,2 %)
Anställda: 33

Herrkläder

Enheten svarar för inköp och försäljning av herrkläder och reseffekter till kooperativa varuhus och butiker.

Chef: Lars-Henrik Edstam
Styrelseordf: Berndt-Åke Ericsson
Försäljning: 263 Mkr (+ 4,6 %)
Anställda: 44

Interiör

Verksamheten omfattar inköp och försäljning av hemtextil, mattor, belysning och möbler till Domus, Obs! och Obs! Interiör. Enheten hade en mycket bra utveckling under 1986. Försäljningen ökade med 11 procent och resultatet är det bästa någonsin efter ett antal år som varit svåra för hela branschen. Ett



Lena Boijes vackra tulpanmönster, framtaget med ensamrätt för KF, fick utmärkelsen "Utmärkt svensk form" av Föreningen Svensk Form.

femtontal varuhus samverkar i ett projekt som ska leda till att Interiörsortimentet får en ny profil.

Chef: Bengt Silwén
Styrelseordf: Berndt-Åke Ericsson
Försäljning: 643 Mkr (+ 11,0 %)
Anställda: 86

Hus & Trädgård

Enheten svarar för inköp och försäljning inom branscherna vita kapitalvaror, byggnadsmaterial, färg, verktyg och trädgård för kooperativa varuhus och butiker samt produktion av COOP fågelfoder och speciallagring av plantskolealster. Under 1986 har COOP årsmärkta trädgårdsfröer tagit 25 procent av den totala fröförsäljningen.

Chef: Lars Olsén
Styrelseordf: Berndt-Åke Ericsson
Försäljning: 519 Mkr (+ 12,9 %)
Anställda: 56

Kök & Present

Verksamheten omfattar inköp och försäljning av present och glas, porslin och keramik, husgeråd och kokkärl, städ och rengöring, hushåll och förbrukning, helg och festartiklar samt ljus till kooperativa varuhus och butiker.

Chef: Widar Lindberg
Styrelseordf: Berndt-Åke Ericsson
Försäljning: 523 Mkr (+8,2 %)
Anställda: 44

Inredning & Utrustning

Verksamheten omfattar inköp och försäljning av inredning och utrustning för varuhus, butiker, distributionscentraler och livsmedelsindustrier. Inom enheten finns en avdelning, KF Offentlig Miljö, som förmedlar varor och tjänster till den offentliga sektorn. Målgrupper är hotell, restauranger, kontor, kongressanläggningar, kursgårdar, servicehus, förskolor m fl. Sortimentet omfattar möbler, mattor, textilier, restaurangutrustning samt även projektering och planering.

Chef: Carl Gillgren
Försäljning: 448 Mkr (-7,2 %)
Anställda: 82

Ljud & Bild

Enheten svarar för inköp och försäljning av bl a foto, klockor, papper, skivor, böcker, radio och TV till kooperativa varuhus och butiker. 1986 års resultat är det bästa någonsin. De varugrupper som ökade mest var skivor och hyrfilm. Radio och TV ökade med drygt 20 procent, vilket är över branschgenomsnittet. 1987 väntas erbjuda en intressant utveckling för video, kabel-TV och kommunikationstelefoner. Minilaboratorier för fotoservice i varuhusen kommer att fortsätta utvecklas under året.

Chef: Stig Andersson
Styrelseordf: Berndt-Åke Ericsson
Försäljning: 570 Mkr (+16,0 %)
Anställda: 79

Sport & Fritid – Lek

Verksamheten omfattar inköp och försäljning av sport-, fritids- och leksaksartiklar till kooperativa varuhus och butiker.

Chef: Ove Nylander
Styrelseordf: Berndt-Åke Ericsson
Försäljning: 394 Mkr (+3,5 %)
Anställda: 55

En annorlunda porslinsavdelning, "Gustavsbergs shop", prövas nu i Västerås.



FOTO: ÅKE RIND

Övriga affärsenheter

KF Ergonomi
KF D-konsult
KF Utbildning – Vår gård
KF Bygg
KF Project Center AB
KF Finans
KF Revision
KF Data
Sparkassan – Låneköp AB
Tidningen Vi
Kooperatören
Marknadsservice
Kooperativ Städtjänst AB

Övriga affärsenheter bedriver huvudsakligen konsult- och tjänsteverksamhet samt tidningsutgivning.

Enheterna riktar sig i stor utsträckning till användare inom konsumentkooperationen. De som har servicefunktioner debiterar enligt självkostnadsprincipen.

Bland "övriga affärsenheter" finns också sådana som har till uppgift att helt eller delvis vända sig till externa kunder. Till dem hör KF Project Center AB, KF Data och KF Bygg.

KF Project Center, som startade 1986, har under året investerat i ett internationellt nätverk för att sälja tjänster och konsumentkooperativt kunnande på utlandsmarknaderna. Det är främst KF Bygg, KF Data, KF D-konsult, KF Varutillförsel samt OK och Folksam, som deltar i det projektet.

KF Bygg och KF Data har som mål att utöka andelen externa kunder för att ha en buffert vid eventuella efterfrågesvackor.

KF D-konsult, som har till uppgift att, i samråd med föreningarna, stärka och utveckla säljenheterna inom den kooperativa detaljhandeln, har haft en relativt svag efterfrågan under året, eftersom investeringstakten i butiksledet varit låg. De framtida förutsättningarna kommer dock att avsevärt förbättras till följd av en genomgripande rekonstruktion av enheten. Antalet anställda minskar samtidigt som vissa områden förstärks med specialkompetens.

Utvecklingen för Sparkassan var relativt svag under 1986. Ett handlingsprogram för 1987 väntas dock ge en positiv förändring.

KF Ergonomi

Enheten ombildades under 1986 från affärsenhet till serviceenhet och dessutom utvecklades KF:s arbets-

miljöråd. KF Ergonomi deltog under året i projekteringsarbetet för Goman Luleå och Juvel Gävle. Inom detaljhandelsområdet har DATO 90, ett arbetsmiljöprojekt, fortsatt. En prototyp för stormarknadskassor har utvecklats i samarbete med berörda konsumentföreningar. Prototypen har testats och serieproduktion har startats. Från januari 1987 överfördes konsumentmiljötjänsten till KF Konsument.

Chef: Staffan Bardh
Styrelseordf: Gustav Persson
Anställda: 7

KF D-konsult

Under 1986 planerade och projekterade D-konsult nybyggnad och ombyggnad av en rad varuhus och butiker, bl a Konsum Stormhatten i Uppsala. Dessutom medverkade D-konsult vid utvecklingen av datakassasystemet Selma i Älvsbyn. Tre nya stormarknader, Jönköping, Trollhättan och Källered hör till planerna för 1987. Dit hör också DATO 90, ett projekt som syftar till att ge kassaarbetsplatserna en bättre ergonomisk utformning.

Chef: Ove Andersson
Styrelseordf: Gustav Persson
Anställda: 61

KF Utbildning – Vår gård

Vår gård har under året haft en omfattande utbildningsaktivitet. Ett för varje förening skraddarsytt butikschefsprogram har genomförts för ca 700 butikschefer, där även delar av föreningsledningarna har deltagit.

Coop-konsult har haft många träningsprogram för olika arbetslag inom varuhusen. Under hösten togs beslut angående ett extraordinärt ledarförsörjningsprogram inom konsumentkooperationen, som har föranlett nya uppdrag för Vår gård för perioden 1987-1990.

Den 3-åriga renoveringsplanen för hotelldelen på Vår gård avslutades under året.

Chef: Claes-Göran Norell
Styrelseordf: Gustav Persson
Anställda: 75

KF Bygg

Verksamheten omfattar köp och försäljning samt förvaltning av fastigheter. KF Bygg erbjuder också konsulttjänster av olika slag inom byggsektorn och enheten har kompetens inom områden som projektering, upphandling och byggledning.

KF Bygg förvaltar fastigheter till en yta av 700 000 m² med ett marknadsvärde på ca 2,5 miljarder kronor.



FOTO: PROJECT CENTER

Butiksinteriör i Sydkorea, ett intressant område för KF Project Center.

Under året har KF Bygg deltagit i bl a följande projekt: Luleå Chark, Valbo köpcentrum och Obs! i Jönköping (A6). Ett delat 1:a pris i en idéävling om Hötorgscity och Sergels torg i Stockholm, ger nya projekteringsuppdrag.

Utlandsuppdrag har erhållits i bl a Egypten, Uganda och Sovjetunionen.

Chef: Göran Westman
Styrelseordf: Gustav Persson
Anställda: 129

KF Project Center AB

Ett förberedelsearbete för kommande affärer med bl a Norge, Nya Zeeland, Grekland, Sydkorea, Kina och Sovjet har pågått hela 1986. Man har skapat kontakter med olika kunskapsleverantörer inom KF och utvecklat kunnande vad gäller olika affärstekniker för tjänsteexport. Dessutom arrangerades Sydkoreas första internationella symposium om lager- och detaljhandelsutvecklingen. 1987 kommer KF Project Center bl a att utbilda varuhuspersonal från Kina samt göra en förstudie inför etableringen av en ny jourbutikskedja i Singapore.

Chef: Stig-Håkan Lindhé
Styrelseordf: Gustav Persson
Anställda: 2

KF Finans

Till de huvudsakliga uppgifterna för KF Finans hör att effektivt förvalta koncernens likvida medel, att minimera kostnaderna för den externa upplåningen, att hantera valutaaffärer och utlandsbetalningar samt att erbjuda finansiella tjänster till interna enheter. Exempel på sådana tjänster är finansiering, betalningsförmedling, dokument och garantier, finansiell rådgivning, kassatjänst, hypoteksärenden och värdepappersförvaring.

Chef: Arne Rosengren (fr o m den 1/3 1987)
Anställda: 25

KF Revision

Enheten riktar sina tjänster till konsumentföreningar och samorganisationer. Tillsammans med externa revisorer utförs revision också inom KFs olika verksamhetsgrenar och dotterbolag. Revisionstjänsterna kan även erbjudas närstående organisationer. KF Revision erbjuder dessutom en rad konsulttjänster på områden som skatter, säkerhetsfrågor, företagsekonomiska utredningar, val av redovisningssystem samt utländska revisions- och redovisningsfrågor.

Chef: Giselher Naglitsch
Försäljning: 16 Mkr
Anställda: 43

KF Data

1986 installerades en ny stordator med skydd mot åskstörningar och korta strömavbrott. Ett nytt menyhanteringssystem gjorde det lättare för användarna att nå sina system. Nya rutiner för utländska betalningar och redovisning infördes också. 1987 kommer KF Data att satsa på att få ut sina system och sitt kunnande på den privata marknaden. Man kommer också att bygga upp ett datanät som ska omfatta samtliga arbetsplatser på KF.

Chef: Bo Sjöblom
Styrelseordf: Gustav Persson
Försäljning: 160 Mkr
Anställda: 215

Sparkassan — Låneköp AB

Sparkassans uppgift är att administrera inlåning från medlemmar i konsumentföreningarna och att förvalta KFs Presentkortsverksamhet. Sparkassan administrerar också AB Låneköps rörelse.

Inlåningen den 31 dec 1986 uppgick till 1 274 Mkr, vilket var 40 Mkr lägre än 1985.

En översyn av verksamheten ledde till beslut om att utveckla femårslånen och att koncentrera sparandet till inlåning med få transaktioner och därmed bättre räntevillkor.

Presentkortförsäljningen ökade från 207 till 214 Mkr.

Det interna resultatet förbättrades väsentligt — från 2,5 till 7,5 Mkr — bl a beroende på bättre räntemarginaler.

Allemansfonden har inte utvecklats tillfredsställande. Styrelsen fortsätter att utreda förutsättningarna för fondens verksamhet.

Chef: Hilbert Berthling
Styrelseordf: Gustav Persson
Anställda: 59

Tidningen Vi

Tidningen Vi utkom under 1986 med 45 nummer, omfattande i genomsnitt 68 sidor. Den av Tidningsstatistik (TS) kontrollerade årsupplagan var 231 000 mot 232 000 under föregående år. Mot bakgrund av veckopressens allmänna upplageminskning under 1986 har således tidningen väl kunnat hävda sin upplaga. Annonsintäkterna ökade något i jämförelse mot föregående år, trots att volymen minskade

några procent (även övriga veckopressen har totalt sett tappat annonsvolym).

Tidningen lyckades inte uppnå de ekonomiska målen för verksamheten. För året redovisas ett underskott på ca 1,3 Mkr, mot ett mindre överskott för 1985. I maj beslöt KFs styrelse att Vi och Kooperatören skulle bilda en gemensam affärsenhet från och med 1987, med gemensam distribution och administration.

Chef: Monica Boëthius
Styrelseordf: Kim Scharf
Försäljning: 60 Mkr
Anställda: 41

Kooperatören

Tidningen utkom med 11 nummer i en upplaga av 8 100 per nummer under 1986. Under året togs beslut om samgående med tidningen Vi i en gemensam affärsenhet. Beslutet innebär vidare att Kooperatören från mars 1987 blir 14-dagarstidning och samdistriberas med Vi till anställda och förtroendevalda i konsumentföreningarna och KF.

Chef: Bengt Strömberg
Styrelseordf: Kim Scharf
Anställda: 7

Marknadsservice

Marknadsservice erbjuder affärsenheterna och föreningarna marknadsföringstjänster av olika slag. Enheten svarar också för olika projekt, bl a på idrotts- och organisationsområdet. Kunddatasystemet "Selma" och ungdomssatsningen "Rock-SM" (se sid 7) är exempel på enhetens verksamhet under året.

Chef: Bengt Rudolfsson
Anställda: 25

Kooperativ Städtjänst AB

De flesta kunderna är folkrörelseföretag såsom Konsum Stockholm, Folksam, OK, HSB, fackförbund inom LO, Aftonbladet samt Idrottens Hus i Farsta.

Chef: Sven-Erik Svensson
Styrelseordf: Gustav Persson
Försäljning: 53 Mkr
Anställda: 750

KF Affärsutveckling

Målet för KF Affärsutveckling är att utveckla detaljhandelsenheter i avtalsanslutna föreningar och enskilda enheter så att de i framtiden kan nå lönsamhet. Uppgiften är att tillsammans med resurser i KF och föreningarna utveckla lösningar på de problem som idag finns i föreningarna.

Enheten är uppdelad i tre affärsområden: föreningar, Obs! och Domus City.

Tre typer av avtal har utvecklats för att ge ekonomiskt svaga föreningar bästa möjliga hjälp:

Föreningsavtal är tillämpliga för föreningar som är i behov av genomgripande rekonstruktion. Föreningens olika enheter knyts automatiskt till respektive affärsområde i Affärsutvecklingsenheten. KF äger enligt avtalet rätt att adjungera en ledamot i föreningsstyrelsen och samverka mellan KF och förening sker via föreningsledning och styrelse.

Målet är, att föreningarna ska ha tillfredsställande lönsamhet inom en treårsperiod. Exempel på åtgärder för att komma tillrätta med problemen är, förutom översyn av kostnader och intäkter, utbildning och utveckling av chefer, aspiranter och styrelsemedlemmar samt formulering av profilprogram och marknadsmål.

Varuhusavtal gäller för enskilda Obs! och Domusvaruhus, där föreningen inte har egna resurser att vidta åtgärder. Här sker samverkan genom ledningsråd eller internstyrelse. För dessa avtal gäller att föreningen uppdrar åt KF att leda och administrera verksamheten och ta ansvar för rekonstruktionsarbetet. Det operativa ansvaret ligger hos Affärsutvecklingsenheten. Förenings- och varuhusavtal tecknas för ett år i taget. KF garanterar att den ekonomiska ställningen inte hotas under avtalsperioden.

En arbetsgrupp med representanter från KF och föreningarna formulerade i höstas Obs!-varuhusens affärsidé. Den går i stora drag ut på att hålla en



Eric Forsberg

FOTO: SVEN MALM

konsekvent lågprislinje, utan att tumma på kvalitetskraven.

Koncept- och utvecklingsavtal är det tredje avtalet som utvecklats. Det gäller de Obs! och Domusvaruhus som utan ekonomiskt stöd från KF vill ansluta sig till den strategi som kommer att tillämpas i respektive affärsområde i Affärsutvecklingsenheten.

I koncept- och utvecklingsavtalen arbetar man bl a med en noggrann målgruppsanalys för Domus City varuhuset. Resultatet kan bli en radikalt förändrad profil för dessa varuhus. Marknadsföringen ska förbättras och Domus City får ett gemensamt ansikte utåt. Utbildning av alla personalkategorier är även här ett av nyckelbegreppen.

Chef: Eric Forsberg

Anställda: 17

Konsumentvaruindustrierna, KVI

Till KVI-gruppen hör livsmedelsföretagen Wärbybryggerierna och Foodia, textilföretagen Vinetta och Slitman samt enheterna i mediagruppen, bokförlagen Rabén & Sjögren och Prisma, (fr o m den 1/1 -87 dotterbolag till R&S), Bokgillet (avyttrades den 1 januari 1987 till Bonniers) samt Konsultgruppen Svea.

Företagsgruppen utökas under 1987 med Kvarn och Bageri AB Juvel och AB Goman-Produkter. Förtagen tillhörde t o m 1986 moderföreningen men blir nu fristående dotterbolag till KF.

— Det har länge varit ett önskemål, att de industrier, som varit integrerade i moderföreningen KF, skulle bolagiseras, eftersom en industri kräver en annan typ av kontroll och styrning än en handelsverksamhet. Juvel och Goman är de sista i raden av industriföretag som bolagiseras, säger Kim Scharf, direktionsledamot och ansvarig för KVI-gruppen.

De omfattande förändringarna i KVI-gruppens sammansättning innebär, att det inte är meningsfullt att göra jämförelser mellan åren för gruppen totalt. KVI nådde en försäljning på 2 451 Mkr (exkl Goman och Juvel, som redovisas under moderföreningen). Det innebär en ökning med endast 0,3 procent. KVI redovisade totalt en förlust på 10,5 Mkr, främst till följd av de problemtunga textilföretagens resultat.

Livsmedelsföretagen

Företagen som helhet redovisade en bra lönsamhet under 1986. Wärby, Foodia och Juvel nådde samtliga en bättre förräntning av det disponerade kapitalet än under 1985. Goman, däremot, har sedan fem år tillbaka en minskad efterfrågan på sina produkter och överkapaciteten var besvärande även under 1986.

— Resultatet blev dock en mindre förlust än väntat och verksamheten kommer troligen att ge ett mindre överskott under 1987, säger Kim Scharf.

Livsmedelsområdet karaktäriseras allmänt av en mycket svag tillväxt — eller i vissa avseenden stagnation. Efterfrågan på chark-området har under de senaste fem åren minskat med ca 15 procent.

— För oss gäller det nu i första hand att söka ekonomiska lösningar inom ramen för den beläggning vi kan åstadkomma. Ett mål är också att öka exporten av våra produkter, säger Kim Scharf.



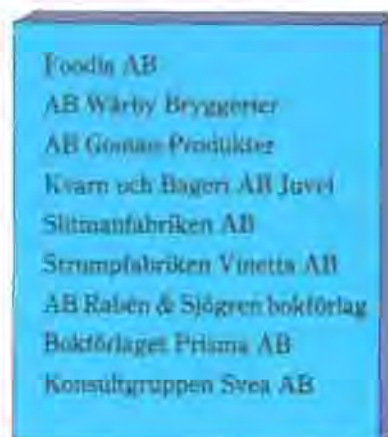
Kim Scharf

FOTO: STIG-GÖRAN NILSSON

Ett sätt att tillgodose konsumenternas krav och möta marknadens förändringar är att satsa på småskalig tillverkning, anser han.

— Vi har redan etablerat småskaliga produktionsformer, t ex i form av s k "bake-off" anläggningar inom bageriindustrin, dvs bageriverksamhet i mindre skala i anslutning till butiken. Liknande satsningar kan också bli aktuella inom charkuteribranschen.

Livsmedelsföretagen har under 1986 framgångsrikt profilerat sig med sina egna produkt- och varumärken. Wärby källa, Foodia och Juvel, t ex, har förstärkt sin profil både internt och externt.



Textilföretagen

Resultatet för de konsumentkooperativa textilföretagen var under 1986 mycket dåligt. Det problemtyngda Vinetta i Östersund redovisade ett väsentligt sämre resultat än väntat. Slitmans förlust var större än beräknad och sämre än 1985 års resultat.

— För Vinetta planeras avsevärda kostnadsänkningar under 1987. Problemet för Vinetta är den starka konkurrensen från lågprisimporten av textilvaror, säger Kim Scharf.

Verksamheten vid Slitman har under året dragits ned genom försäljning av skjortfabriken i Flen. Den återstående produktionen vid anläggningen i Sala har förutsättningar att bli lönsam, sedan verksamheten koncentrerats till arbetskläder och den olönsamma jeansstillverkningen upphört.

Mediaföretagen

I samband med försäljningen av Bokgillet upprättades ett samarbetsavtal med Bonniers, som förbättrar möjligheterna för Rabén & Sjögren och Prisma att sälja böcker via bokklubbarna.

Genom att Prisma omvandlats till ett dotterföretag till Rabén & Sjögren har en del administrativa kostnader minskat. Båda företagen gav en tillfredsställande lönsamhet, även om R & S inte nådde ett lika strålande resultat som under 1985.

Konsultgruppen Svea genomgick en omfattande strukturomvandling under 1986. Verksamheten har delats upp i fem avdelningar med olika specialitet. Syftet är att därigenom nå en bättre styrning och kontroll av kostnader och intäkter.

Stora omställningskostnader har belastat resultatet, som blev något sämre än 1985. Företaget har dessutom flyttat in i nya lokaler på Kungsgatan i Stockholm. Svea väntas åter redovisa vinst 1987.



Frysta hamburgare paketeras på Foodia. Hamburgare var en av de framgångsrikaste produkterna 1986.

Foodia AB

Livsmedelsföretaget Foodia lade under året ned omfattande ansträngningar på att lansera en ny företagsprofil. Ett nytt varumärke introducerades.

Marknads- och försäljningsresurserna förstärktes. Det ekonomiska resultatet blev tillfredsställande. Försäljningen är inte jämförbar med föregående år, eftersom importen av konserver numera sker hos KF Dagligvaror. De produkter som haft störst framgång under året är köttbullar, hamburgare, klyftpotatis, räk-ost, saft och kyckling.

Under 1987 lanserar Foodia ett stort antal nya produkter och fortsätter satsningen på den vegetariskt uppfödda kycklingen. De första försöken att komma in på den icke-kooperativa marknaden genomförs under året och en egen säljkår för storhushållsmarknaden ska etableras.

Chef: Walther Jonerot

Styrelseordf: Kim Scharf

Försäljning: 962,9 Mkr (- 8,2%)

Anställda: 938

AB Vårby Bryggerier

Vårby tillverkar öl, vatten och läskedrycker vid bryggerierna i Vårby och Sollefteå.

Under året färdigställdes en ny processutrustning för maldrycker. Investeringen, som uppgick till 45 Mkr, har bidragit till en mer rationell tillverkning och bättre förutsättningar för en jämn och hög kvalitet på produkterna.

Den nya profilen för Vårby Källa gav ett bra gensvar på marknaden. Lanseringarna Aqua Suecia, Norrland lättöl och starkölet The New Brew har varit lyckosamma och framgångarna för Norrland Export (starköl) har fortsatt.

Avkastningen på disponerat kapital var mycket god.

Tillverkningsvolymen blev den största i företagets historia, 87,3 miljoner liter (+7%).

Chef: Gösta Burman

Styrelseordf: Kim Scharf

Försäljning: 754,9 Mkr (+17,9%)

Anställda: 504

AB Goman-Produkter

Goman producerar och säljer kött- och charkuteri-produkter samt färdiglagad mat. Försäljningen av charkuterivaror minskade med 7 procent och köttförsäljningen sjönk med 5 procent jämfört med 1985. Det innebär, att företagets marknadsandelar minskat något för kött- och chark, medan andelen färdiglagad mat ökat.

Under 1987 ombildas KFs kött- och charkuteriverksamhet till AB Goman-Produkter. En ny fabrik invigs i Luleå, vilket innebär att verksamheten i de äldre lokalerna i Luleå och Kalix upphör.

Chef: Erik Johannesson,

fr o m dec 1986 Vilho Eriksson

Styrelseordf: Kim Scharf

Försäljning: 2,1 Mkr (+4,6%)

Anställda: 1 300



Även industrimiljöer kan vara vackra. Detta är brygghallen på Wårby. Wårby uppnådde 1986 den största tillverkningsvolymen någonsin i företagets historia.

Kvarn och Bageri AB Juvel

Juvel tillverkar och marknadsför mjöl, gryner, flingor, pasta, snacks och bageriprodukter. Under året sjönk försäljningsvolymen, delvis en följd av vikande marknader för några viktiga varugrupper, bl a hushållsmjöl.

Två nya mjölprodukter lanserades: vetemjöl i 1-kilosförpackning (i storstadsområdena) och siktat rågmjöl. Dessutom kom ett nytt italienskt pastasortiment, Donna Dora, ut på marknaden. Övriga nylanseringar: torrostade jordnötter, mix för choklad- och apelsinkaka samt Rye-flakes, rostade rågflingor.

Öppen datummärkning på bröd infördes – något som de kooperativa bagerierna är ensamma om. Två nya bagerier etablerades, ett i Gävle och ett i Göteborg.

Under 1987 genomför Juvel en testförsäljning av mjöl från alternativa odlingar – i linje med KFs livsmedelsprogram "Väg pris mot kvalitet". Ett nytt varuhusbageri ska startas i Obs! Jönköping.

Fr o m januari 1987 drivs verksamheten inom Juvel som ett självständigt aktieföretag, omfattande de tre divisionerna Kvarn, Förädling och Bageri.

Chef: Birger Lövgren
Styrelseordf: Kim Scharf
Försäljning: 1 167,4 Mkr (+4,3%)
Anställda: 1 563

Slitmanfabriken AB

Beslut har fattats att företagets verksamhet ska koncentreras till produktion av arbets- och miljökläder. En ny serie arbetskläder lanserades med framgång under året.

Slitman har 10 - 15 procent av den totala marknaden för arbets- och miljökläder.

Chef: Carl-Axel Sjöstrand
Styrelseordf: Kim Scharf
Försäljning: 64,2 Mkr (- 19,4 %)
Anställda: 170

Strumpfabriken Vinetta AB

Vinetta har fortsatt att besväras av en betydande överkapacitet och konkurrensen från lågprisimporten utgör en stark press på lönsamheten. Företaget redovisade för tredje året i rad en förlust.

Vinetta tillverkar och marknadsför främst rundstickade produkter (t ex strumpor och underkläder) för den nordiska marknaden. Verksamheten omfattar fem produktgrupper.

Ny VD och marknadschef har tillträtt under året.

Chef: John Åström
Styrelseordf: Kim Scharf
Försäljning: 63,8 Mkr (-21 %)
Anställda: 181

AB Rabén & Sjögren Bokförlag

Verksamheten 1986 dominerades av omarbetningen av Vår Kokbok, som gavs ut i den 14:e upplagan.

Innehållet har anpassats till ändrade kostvanor och moderna matlagningstekniker. Första tryckningen gick ut i 70 000 exemplar.

Bokgillet har sålts till Bonniers. Därmed har nya försäljningskanaler skapats. R & S och Prisma får som enda utomstående förlag sälja genom Bonniers bokklubb och Stora familjebokklubben (f d Bokgillet).

Chef: Kjell Bohlund

Styrelseordf: Kim Scharf

Försäljning: 75,2 Mkr (-2,2 %)

Anställda: 50

Bokförlaget Prisma AB

Prisma startade ett nytt förlag i förlaget; Asplunds förlag som specialiserar sig på sk non-books (humorböcker, presentböcker etc). Asplunds har varit mycket framgångsrikt under sitt första år. Prisma redovisade totalt en kraftig resultatförbättring, bl a till följd av omfattande rationaliseringar av verksamheten.

Bokgillet såldes den 1/1 1987 till Bonniers. Fr o m samma datum övertog Rabén & Sjögren aktierna i

Prisma. De båda företagen bildar nu en förlagskoncern.

Chef: Stig Edling

Styrelseordf: Kim Scharf

Försäljning: 31,3 Mkr (+22,1 %)

Anställda: 14

Konsultgruppen Svea AB

Svea är ett helägt dotterbolag till KF. Den gamla annonsbyrån Svea delades 1986 upp i fem självständiga affärsenheter och bytte namn till Konsultgruppen Svea AB. I denna ingår dessutom dotterföretagen Inserator AB och Svea Kombi Service AB.

Affärsenheterna arbetar med olika kundgrupper och fungerar i stort sett som fem självständiga reklambyråer. Inserator AB och Svea Kombi Service arbetar med mediaköp, beordringar och administrativ/ekonomisk dataservice och är en gemensam resurs för de övriga affärsenheterna.

Resultatet för 1986 blev sämre än budgeterat, bl a beroende på kostnaderna för omorganisationen och flyttning till nya lokaler.

Chef: Karin Denkert

Styrelseordf: Kim Scharf

Försäljning: 499,1 Mkr (-3,3%)

Anställda: 169

Barnböcker är tyngdpunkten i Rabén och Sjögrens utgivning.



FOTO: PER B. ANDERSSON

KF Industri AB

Omsättningen för KFI ökade under 1986 med ca 3 procent (för jämförbara enheter) till 8,5 miljarder kronor. Det innebär även en volymökning med ca 3 procent. Utfallet är något lägre än beräknat, vilket främst beror på sjunkande råvarupriser i Karlshamn och Teno.

Resultatet före bokslutsdispositioner och skatt ökade med 10,1 procent till 346 Mkr. I överskottet ingår extraordinära poster till ett netto av 36 Mkr, beroende av strukturella kostnader samt försäljningar av företag och aktier.

— Det är ett helt försvarligt resultat, kommenterar KFIs VD, Peter Sahlin.

— Avkastningen på det egna kapitalet uppgick till 21 procent före skatt, vilket visserligen är något sämre än målsättningen, som ligger kring 25 procent. Men förstärkningen av det egna kapitalet och soliditeten har ändå skett i en godtagbar takt. I framtiden ställs vi dock inför tuffare avkastningskrav. Det innebär att vi måste bli ännu mer effektiva.

— Våra resurser ska i högre grad än hittills koncentreras till utvecklingsbara enheter och till utlandsverksamheten, som svarar för ca 50 procent av KFIs omsättning. Under 1986 sjönk den dock något genom bortfallet av Fiskeby, säger Peter Sahlin.

KFIs försäljning går till ca 90 procent utanför konsumentkooperationen.

Genomgripande organisationsförändringar

Under 1986 genomfördes en lång rad förändringar för att förstärka företagsgruppens positioner på lång sikt.

Vid årsskiftet 1985/86 såldes Fiskeby AB. Den återstående delen av bolaget, Fiskeby Board, etablerades som ett dotterbolag till KFI.

— Försäljningen av Fiskeby har inneburit ett kassatillskott på ca 1 miljard kronor för KFI och en rejäl soliditetsförstärkning, säger Peter Sahlin.

Företaget BT har fått en förstärkt utlandsorganisation. Under året förvärvades företagen Sorbus och Movit samt resterande 50 procent i företaget BT-Carrago, medan Nike Hydraulics avyttrades. I november bröts Gislaved Däck ut ur Gislaved AB och etablerades som ett dotterbolag till KFI. Syftet är bl a att ge utökade utvecklingsmöjligheter för företagets däckverksamhet. En börsintroduktion planeras.



Peter Sahlin

FOTO: STIG-GÖRAN NILSSON

Inom Gustavsberg pågår ett intensivt omstruktureringsarbete för att lösa lönsamhetsproblemen med hushållsorslinet och utveckla VVS-verksamheten.

Karlshamn förvärvade under året det av KF delägda Nordtend.

AB Karlshamns
Oljefabriker
Gislaved AB
Gislaved Däck AB
Elmo-Calif AB
Scandfoam AB
AB Gustavsberg
Fiskeby Board AB
Meco-Pak
BT Industries AB
Lumaklampen AB
Svenska Rayon AB
Teno AB
Products-from-Sweden,
Inc (PFS)
KFI Venture AB

Meco-Pak har köpt upp konkurrenten Ivema Pak. KFI förvärvade företagen Nordspace, som tillhörde Gustavsberg, och Scandfoam.

Scandfoam, som tillverkar produkter av expanderad polystyrén (skumplast), kommer att inordnas i Gislaved AB.

Under året såldes trävaruföretaget Mobergs som ett fullföljande av beslutet att KFI i fortsättningen inte ska engagera sig i grossistverksamhet.

FOTO: ANTONS WÄRDESKILJA



Ett nytt bordsmargarin, Runda Bords, lanserades av Karlshamn.

AB Karlshamns Oljefabriker

Företaget driver en oljefabrik med fullständigt integrerad produktion från råvara till slutprodukt. Produkterna är konsument- och storhushållsprodukter (margarin, glass, matolja m m), livsmedelsfetter, foderråvaror och tekniska produkter.

Under 1986 förvärvades det kemisk-tekniska företaget Nordtend AB. Syftet är att utnyttja gemensamma kunskaper om fett-teknologi och ytkemi.

Den kraftiga prisnedgången på importerade oljor fortsatte under 1986. Råvaruprisfallet bromsade försäljningsutvecklingen och belastade resultatet. Resultatet före bokslutsdispositioner och skatt sjönk från 109 Mkr 1985 till 78 Mkr.

Margarinmarknaden utvecklades negativt under 1986. Division Winner, som återinfört varumärket Winner, lyckades dock hålla sin marknadsandel oförändrad, bl a genom lanseringen av bordsmargarinet Runda Bords. Företaget lyckades även behålla sina positioner på glassmarknaden, trots en allmänt stagnerande detaljhandelsförsäljning.

Chef: Crister Åhlund

Styrelseordf: Peter Sahlin

Försäljning: 2 272,2 Mkr (+11,3 %), därav export 555,9 Mkr och via utländska dotterföretag 0,8 Mkr.
Anställda: 1 439

Gislaved AB

Den 1 november 1986 övertog KFI aktierna i Gislaved Däck AB från Gislaved AB.

Verksamheten är därefter uppdelad i divisioner för Tekniskt gummi, Plast och Hygien samt företaget Gislaved Scandplast AB.

Resultatet före bokslutsdispositioner och skatt uppgick till 41,2 Mkr. Däri ingår en realisationsvinst på 27 Mkr från försäljningen av aktierna i Gislaved Däck AB.

Chef: Börje Widerberg

Styrelseordf: Peter Sahlin

Försäljning: 409,6 Mkr (+5,5 %), därav export 121,8 Mkr och via utländska dotterbolag 3,6 Mkr
Anställda: 950

Gislaved Däck AB

Den 1 november ombildades Gislaved Däck (dotterbolag till Gislaved AB) till ett eget dotterbolag i KFI-gruppen. En börsintroduktion av företaget planeras.

Däckmarknaden har genomgått en snabb omsvängning från normalprofildäck till lågprofildäck. I den utvecklingen ligger Gislaved långt framme. Gislaved har under 1986 framgångsrikt lanserat nya lågprofildäck.

Företaget dominerar marknaden i Sverige och Norge och har en betydande andel i övriga Skandinavien.

Försäljningen totalt sjönk något under året. Orsaken är främst att marknadsföringen via OK inte utvecklats som förväntat.

Utlandsförsäljningen, som svarar för 76 procent av den totala omsättningen, visar däremot en god utveckling.

Resultatet uppgick till 66,9 Mkr.

Chef: Thord Morén

Styrelseordf: Peter Sahlin

Försäljning: 1 198,2 Mkr, därav export 331,3 Mkr och via utländska dotterbolag 802,3 Mkr.
Anställda: 1 688

Elmo-Calf AB

Elmo-Calf tillverkar främst möbelläder av speciellt hög kvalitet. Utlandsförsäljningen svarar för 76 procent av omsättningen. Den största utlandsmarknaden är USA.

Resultatet utvecklades positivt (15,5 Mkr före bokslutsdispositioner och skatt), trots att den amerikanska dollarns kursfall i viss mån inverkat negativt på försäljningen. De fortsatt höga priserna på råläder innebär en ökad konkurrens från textilmaterial och billigare kvaliteter.



FOTO: LARS LYDING

Elmo-Calfs vagn med skinnprover underlättar för konsumenten vid köpet.

Elmo-Calf har egen representation i USA, Australien, Danmark och Finland.

Chef: Göran Truedson

Styrelseordf: Peter Sahlin

Försäljning: 299,7 Mkr (+1,6 %), därav export 223,9 Mkr och via utländska dotterbolag 76,4 Mkr

Anställda: 246

Scandfoam AB

Företaget såldes den 1/1 1987 till Gislaved AB. Scandfoam tillverkar skumplastprodukter.

Försäljning: 0,5 Mkr, därav export 0,4 Mkr

AB Gustavsberg

Resultatet före bokslutsdispositioner och skatt uppgick till 44,7 Mkr, (varav 41,9 Mkr extraordinära resultatposter).

Verksamheten är uppdelad i fem divisioner: VVS, som svarar för den största andelen av försäljningen, Porslin, Plast, Perfecta (pumpar) och FLS (förvaltning).

Plastprodukter, rör och pålar utvecklades mest positivt under 1986. VVS fortsätter att expandera.

Under året köptes Vårgårda Armatur AB. Gustavsberg gick också in som delägare i Evalet A/S i Norge. Den stagnerande svenska byggmarknaden har medfört att VVS satsar allt hårdare på utlandsförsäljningen. Ett delförvärv av en sanitetsporslinsfabrik i Indien planeras.

Under 1987 kommer Gustavsberg att delas upp i fyra bolag, direktägda av KFI.

Chef: Sture Erixon

Styrelseordf: Peter Sahlin

Försäljning: 834 Mkr (+10,2 %), därav export 175,3 Mkr och via utländska dotterbolag 122,8 Mkr

Anställda: 1 662

Fiskeby Board AB

Fiskeby tillverkar förpackningskartong samt plastbelagda och plastlaminerade kartong- och pappersprodukter, utgående från hundra procent returfiber.

Resultatet före bokslutsdispositioner och skatt uppgick till 13,2 Mkr, vilket överträffade förväntningarna.

Under 1987 genomförs en omfattande investering i en kartongmaskin. Därav följer ett längre produktionsstopp, som väntas belasta försäljningen och resultatet under 1987.

Chef: Ulf Holm

Styrelseordf: Peter Sahlin

Försäljning: 306,7 Mkr (+3,3 %), därav export 153,7 Mkr

Anställda: 353

Meco-Pak AB

Meco-Pak tillverkar och distribuerar distributionsförpackningssystem bl a för livsmedel och kemisk-teknisk industri.

Företaget är marknadsledare i Norden och har ca tio procent av den engelska marknaden.

Meco-Pak har investerat i bl a några unika förpackningslösningar, som kommer att lanseras under 1987.

Under året förvärvades en av de större konkurrenterna, Ivema Pak i Göteborg, med försäljningskontor i Tyskland och Holland samt licenstagare i

Gustavsbergdesignern Karin Björquist fick 1986 Föreningen Svensk Forms designpris, för sin benporslins-servis.



FOTO: LARS CRONVALL

USA och Japan. Satsningarna på utlandsmarknaderna, framförallt Nordamerika, fortsätter under 1987.

Chef: Erik Lagerström

Styrelseordf: Jan Ohlsson

Försäljning: 65,7 Mkr (+ 31,8%), därav export 15,8 Mkr och via utländska dotterbolag 5,3 Mkr.

Anställda: 107.

BT Industries AB

Verksamheten bedrivs i följande divisioner: BT Lifters, BT Hanteringssystem, BT Komponenter, BT Svensk Marknad och BT Terminalutrustning. Under året såldes Nike Hydraulics.

BT Sorbus AB och BT Movit AB tillfördes koncernen under 1986. Dessutom förvärvades resterande 50 procent av företaget Tellus-Carrago.

Företagets huvudsakliga verksamhet bygger på intern materialhantering, dvs utveckling, produktion och marknadsföring av bl a truckar (BT Lifters), kranar och system för lager och produktion.

Resultatet före bokslutsdispositioner och skatt uppgick till 93,9 Mkr, vilket är 1,3 Mkr högre än 1985.

Under 1987 väntas en tillväxt framförallt på utlandsmarknaderna.

Chef: Karl-Erik Andersson

Styrelseordf: Peter Sahlin

Försäljning: 1 896,6 Mkr (+10,9 %), därav export 639,7 Mkr och via utländska dotterbolag 1 008,2 Mkr.

Anställda: 3 629

Lumalampan AB

Verksamheten består av två sektorer: Ljuskällor i Karlskrona (glödlampor, lysrör, elartiklar m m) och Metall i Kalmar (halvfabrikat för ljuskällor, elektronikprodukter m m).

Resultatet uppgick till 4,3 Mkr, vilket är en försämring jämfört med 1985. Den bästa lönsamheten redovisas för division Metall.

Chef: Bengt Nyman

Styrelseordf: Peter Sahlin

Försäljning: 190,4 Mkr (+3,6 %), därav export 70,7 Mkr och via utländska dotterbolag 45,3 Mkr

Anställda: 354

Svenska Rayon AB

I början av 1986 fattades beslut om etappvis neddragning av rayonullproduktionen. Från 1988 ska endast viss beredskapsproduktion upprätthållas. Avvecklingen löper enligt planerna och KFI arbetar med ett åtgärdsprogram, det s k Vålbergsprojektet, för att skapa nya arbetstillfällen på orten.

Resultatet blev en förlust på 6,4 Mkr, vilket är en förbättring jämfört med 1985.

Utsikterna för 1987 bedöms som osäkra, bl a med tanke på de låga priserna på bomull, som konkurrerar med viskosfiber.

Chef: Carl-Axel Rönnbo, (fr o m 1 okt -86)

Styrelseordf: Peter Sahlin

Försäljning: 285,5 Mkr (- 29 %), därav export 232,3 Mkr

Anställda: 432

Teno AB

Företaget utvecklar, tillverkar och marknadsför produkter baserade på polyeten bl a för olika emballage, kassar, säckar samt Wettex-produkter.

Resultatet före bokslutsdispositioner och skatt uppgick till 18,8 Mkr.

Teno satsade under 1986 mycket hårt på utlandsmarknaderna och startade produktion bl a i Australien. Under 1987 bildas ett marknadsbolag i England.

Teno dominerar i sin bransch på den svenska marknaden. Ytterligare investeringar kommer att göras i produktionen av den största produkten, sträckfilm, som främst används till emballering och skydd av olika typer av gods.

Chef: Robbi Issal

Styrelseordf: Karl Erik Persson

Försäljning: 762,6 Mkr (+5,6%), därav export 240,8 Mkr och via utländska dotterbolag 32,9 Mkr

Anställda: 1 083

Products-from-Sweden, Inc (PFS)

PFS är koncernens centrala import-, export- och servicekontor, beläget i Elmsford, New York. Företaget biträder KFI och dess dotterföretag med marknads- och managementtjänster av olika slag. Marknadsföringen av Gislaveds däck är en av de stora uppgifterna på den nordamerikanska marknaden.

Intäkterna utgörs huvudsakligen av provision på försäljningen av Gislaveds däck.

Chef: Bengt Liljestränd

Styrelseordf: Peter Sahlin

Försäljning: 42 Mkr (+1,9 %)

Anställda: 3

KFI Venture AB

KFI Venture AB (tidigare KFI Utvecklings AB) förvärvar minoritetsandelar i mindre företag i tidiga utvecklingsskedan. Engagemanget koncentreras till branscher med hög grad av innovationer, som bedöms ha hög lönsamhets- och tillväxtpotential.

Under 1986 gick företaget in i två nya projekt, bl a inom elektronikbranschen.

Chef: Thomas Nielsen

Styrelseordf: Peter Sahlin

Anställda: 2

Reso AB

Reso omfattar två verksamhetsgrenar: resebyråer och hotell. Under första halvåret 1986 gjordes en strukturanpassning av resebyråverksamheten och antalet resebyråer skars ner från 42 till 9. Minskade provisioner gjorde att de små resebyråerna inte längre var lönsamma. Trots att 80 procent av byråerna försvann, sänktes omsättningen med endast 40 procent.

Reso hade 28 hotell den 31 december 1986. Under året infördes ett stamgästkort för Reso Hotels gäster. Stamgästkortet, som varit mycket framgångsrikt, innebär att Resos stamgäster får en rad förmåner kostnadsfritt såsom halva telefonkostnaden, fri morgontidning och elfte natten gratis.

Under året anslöt sig Reso till SMART, ett nordiskt bokningssystem för flyg och tåg som ägs av SJ

och SAS och får därmed bokningskontakter via 3 600 terminaler i Skandinavien. Reso är den enda hotellkedjan i Sverige som är knuten till detta system.

Reso förbättrade sin finansiella situation bl a genom omplacering av lån.

Resos hotellverksamhet är den del som utvecklats bäst, men också resebyrådivisionens resultat har förbättrats väsentligt. Hotelldivisionen har under en rad av år givit tillfredsställande resultat. Konkurrensen har dock hårdnat på en rad orter.

Chef: Knut-Uno Törnqvist

Styrelseordf: Leif Lewin

Anställda: 3 250

Försäljning och resultat, sid 49.

Landets resebyråer utsåg Reso Hotels till Sveriges bästa hotellkedja, Sergel Plaza till Sveriges bästa hotell och Ronneby Brunn till Sveriges bästa konferenshotell!



FOTO: RESO

Förvaltningsberättelse

Styrelsen och verkställande direktören får härmed avge följande förvaltningsberättelse för verksamheten 1986.

Verksamhetens yttre förutsättningar

Den ekonomiska tillväxten i industriländerna blev 1986 något lägre än året innan. Den totala produktionen ökade med 2,5 %.

Det är framför allt tre förhållanden som gjorde 1986 till ett gott år för svensk ekonomi. Oljepriserna sjönk dramatiskt. Det internationella ränteläget sänkte våra kostnader för utländsk upplåning. US-dollarens värde fortsatte att sjunka. Detta bidrog till ett överskott i bytesbalansen och en stark ställning för den svenska kronan.

Genom att inflationstakten sjönk kraftigt medan de nominella löneökningarna låg kvar på relativt hög nivå höjdes hushållens köpkraft med 3,5 %. Till detta bidrog emellertid också ett minskat hushållsparande och ökad volym för konsumtionskrediter.

En värdering av svensk ekonomisk politik ger för 1986 ett uttalat positivt resultat. Ett sådant omdöme har icke endast stöd hos internationell expertis utan gäller icke minst från konsumentekonomisk synpunkt. Inflationen sjönk 1986 jämfört med 1985. Sysselsättning i skilda former upprätthålls trots påfrestningar. För första gången på flera år gavs utrymme för ökad privat konsumtion. Sådana resultat är självfallet icke permanenta, men anger ändå att valet av färdriktning är lyckosamt. Det har

skapat bättre förutsättningar för den konsumentkooperativa verksamheten.

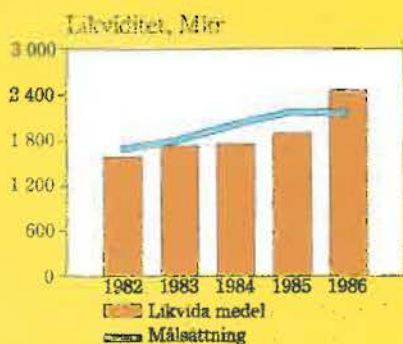
Den mörka sidan av svensk ekonomi utgör en produktionsökning som är svagare än omvärldens, endast 0,4 %. En väsentlig förklaring utgör svag investeringsvilja. Framför allt gällde detta för bostadsbyggande och basindustrier med fortsatta strukturproblem.

KF-koncernen

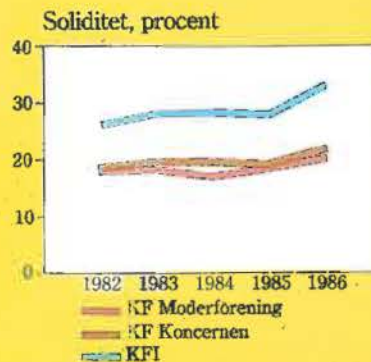
Försäljningen enligt resultaträkningen uppgår till 28 933 Mkr, vilket är 165 Mkr lägre än vad som redovisades för år 1985. Koncernens sammansättning har dock genomgått stora förändringar, varav den mest väsentliga är avyttringen av Fiskeby AB. Försäljningen för jämförbara enheter har ökat med 1 387 Mkr eller 5,0 %. Konsumentföreningarna är den dominerande kundgruppen med 60 % av totalförsäljningen, medan 25 % går till privata kunder i Sverige och 15 % utgör försäljning i utlandet.

Rörelseresultatet efter avskrivningar uppgår till 625,7 Mkr, vilket innebär en minskning i förhållande till år 1985 (633,4). Resultatnedgången härrör sig i huvudsak från KF Industri AB och har sin orsak i strukturförändringar inom koncernen. Såväl Kooperativa förbundet som Reso AB redovisar avsevärda resultatförbättringar medan resultatet för gruppen av konsumentvaruindustrier dras ned av underskott för de två teko-företagen.

De finansiella nettokostnaderna har sjunkit – dels genom ökade intäktsräntor, dels genom sänkta kost-



Den likvida ställningen var vid årsskiftet mycket god. Balanslikviditeten förbättrades och uppgick till 1,6 och kassalikviditeten var 1,0.



Soliditeten blev den högsta på ca tjugo år. Försäljningen av Fiskeby är den främsta orsaken till förbättringen.

nadsröntor. Här tillförs koncernen en resultatförbättring jämfört med fjolåret på 96,4 Mkr, innebärande att resultatet efter finansnetto är 88,7 Mkr högre än i fjol.

De extraordinära posterna tillför resultatet ytterligare 46,5 Mkr mot en nettokostnad i fjol på 13,2 Mkr. Före bokslutsdispositioner och skatt uppgår resultatet till 373,1 Mkr mot 224,7 Mkr föregående år. Avkastningen på disponerat kapital uppgår till 10,9 % (10,4) och på eget kapital till 11,5 % (7,5).

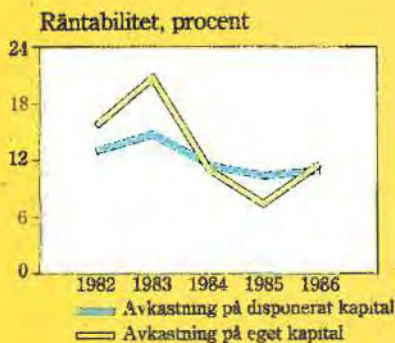
Soliditeten uppgår till 21,8 % (19,3). Det positiva soliditetsutfallet har sin främsta förklaring i avyttringen av Fiskeby.

Den likvida ställningen vid årsskiftet var mycket god och uppgick till den nivå, som beräknas erforderlig i händelse av exceptionellt betalningsflöde i KF-koncernen och konsumentföreningarna. Investeringarna i fastigheter och inventarier efter avdrag för avyttringar (dock ej verksamhetsgrenar) uppgår till 566 Mkr (1 044). År 1986 måste ses som ett mellanår i investeringssammanhang. Investeringsplanerna för 1987 är avsevärt högre, cirka 950 Mkr.

Medelantalet anställda i koncernen redovisas till 27 007, varav 2 280 i utlandet. Föregående år var medelantalet 29 712, varav 2 502 i utlandet. Beträffande övriga personaluppgifter hänvisas till not 28.

Moderföreningen KF

Kooperativa förbundet, KF, ägs av landets 139 konsumentföreningar.



Räntabiliteten förbättrades, men den har ännu inte nått helt tillfredsställande nivåer.

Den organisationsförändring, som beslutades 1984 och genomfördes 1985 har under året "satt sig" i de praktiska funktionerna. På övergripande nivå har de strategiska planerna inom olika avsnitt tagit form och börjat fungera som kontrollinstrument i beslutsprocessen.

Den produktion av varor, som bedrivits av KF eller i dotterföretags namn för KFs räkning har från och med 1987 helt organiserats i från KF fristående dotterföretag. De sista produktionsenheterna, som fortfarande i 1986 års verksamhet ingår i KF, är Kvarn och Bageri AB Juvel med lokala bagerienheter samt affärsenheten Goman med charkuterifabriker och Cirkelprodukter. I KF ingår också en rad specialistfunktioner avseende varierande områden inom såväl affärsverksamhet som administration.

I samband med den ekonomiska rekonstruktionen av OK-rörelsen som ägt rum under 1986 kom förslag från styrelsen i Oljekonsumenternas förbund att KF skulle ta över ägaransvaret för förbundet.

Efter ett intensivt utredningsarbete under hösten beslöt KFs förbundsstyrelse den 29 januari 1987 att överta OK-föreningarnas och närstående organisationers insatser i OK-förbundet mot att dessa föreningar och organisationer tecknar ett lika stort garantikapital i KF.

Vidare beslöts att aktierna och ägaransvaret i det av OK-förbundet till 53 % ägda oljebolaget OK Petroleum skall föras över till KF Industri AB.

KFs försäljning ökade med 1 139 Mkr eller 6,5 % till 18 793 Mkr. Härav utgjorde 0,3 % försäljning till andra företag inom koncernen. De koncerninterna



Investeringarna sjönk, främst på grund av bortfallet av Fiskeby. En kraftig uppgång beräknas för 1987.

varuinköpen uppgick till 11,4 % (14,9) av de totala varuinköpen.

Rörelseresultatet efter avskrivningar är ca 71 Mkr bättre än föregående år. Den finansiella nettokostnaden är ca 40 Mkr lägre. Här bör beaktas att utdelningarna från dotterföretag har ökat med 30 Mkr och fjolårets kursförlust på utlandslån, 10 Mkr, har inte sin motsvarighet i år.

Före extraordinära poster redovisas ett överskott på 56,8 Mkr mot ett underskott i fjol på 53,4 Mkr, dvs en resultatförbättring på 110,2 Mkr.

Bland de extraordinära posterna ingår koncernbidrag med netto +133,5 Mkr (+184,3).

Resultatet före bokslutsdispositioner och skatt uppgår till 196,1 Mkr mot 172,1 föregående år.

Avkastningen på disponerat kapital uppgår till 9,5 % (8,8).

Medelantalet anställda var 9 809 (9 903).

KF Industri AB med dotterföretag

De organisatoriska, strukturella och strategiska förändringarna har fortsatt under det gångna verksamhetsåret.

Fiskeby AB har sålts till Holmens **Bruk AB**. Det enda i företagsgruppen kvarvarande grossistföretaget, AB A Moberg & Co, såldes per den 31 december 1986. KF Industri AB har övertagit Gislaved Däck AB från Gislaved AB i avsikt att omstrukturera däckverksamheten. Härutöver har ett stort antal förändringar vidtagits inom underkoncernerna.

Försäljningen uppgår till 8 460,1 Mkr (9 713,1). Korrigerat med koncernmässiga förändringar innebär försäljningsutfallet en ökning med 3 %.

Rörelseresultatet efter avskrivningar redovisas till 466,1 Mkr (549,5).

Efter ett med 83,2 Mkr förbättrat finansnetto och extraordinära intäkter, överstigande fjolårets med 32,1 Mkr, uppgår resultatet före bokslutsdispositioner och skatt till 345,7 Mkr mot 313,8 Mkr föregående år.

Avkastningen på disponerat kapital uppgår till 13,9 % (14,1), vilken inte är helt tillfredsställande med hänsyn till att koncernens genomsnittliga, långsiktiga lönsamhetsmål uppgår till 17 %.

Reso AB med dotterföretag

Reso AB ägs av Kooperativa förbundet till 55 %. Övriga aktieägare är OK med 38 %, LO med 3 % samt TCO och Folksam med vardera 2 %. Beslut har fattats om KFs övertagande av OKs aktieinnehav.

Reso-koncernen omfattar vid verksamhetsårets utgång 28 hotell (31) och 9 resebyråer (9).

Försäljningen i koncernen uppgår till 1 522,9 Mkr (1 751,1), varav i reseverksamheten 461,1 Mkr (866,9) och hotellverksamheten 1 061,8 Mkr (884,2). Resultatet före bokslutsdispositioner och skatt redovisas till 16,3 Mkr, vilket är en förbättring i jämförelse med fjolårets på 28,1 Mkr. Avkastningen på disponerat kapital uppgår till 14,0 % (4,4). Soliditeten utgör 18,9 % (16,5).

Resultatförbättringen har uppnåtts genom strukturanpassning av resebyråverksamheten och effekterna av avyttrade hotell under 1985 och 1986.

Reso Hotels har under året, som första hotellkedja, anslutit sitt rumsreservationssystem till ett bokningssystem, ägt av SAS/SJ och får därmed bokningskontakter via 3 600 terminaler i Skandinavien.

Reso Hotels har utsetts till årets hotellkedja.

Rörelsedrivande dotterföretag till KF

Dessa övriga företag betraktas internt som en sammanhållen grupp företag (konsumentvaruindustrier) med en gemensam ledning. De utgör ett antal enskilda dotterföretag, vilka i några fall bildar egna koncerner. I företagsgruppen ingår: Foodia AB (koncern), Slitmanfabriken AB, Strumpfabriken Vinetta AB, AB Wårby Bryggerier, AB Rabén & Sjögren bokförlag, Bokförlaget Prisma AB och Konsultgruppen Svea AB (koncern).

De två teko-företagen (Slitmanfabriken AB och Strumpfabriken Vinetta AB) har stora resultatproblem och drar ner gruppens totalresultat till ett underskott före bokslutsdispositioner och skatt på 10,5 Mkr (+0,4). De övriga företagen i gruppen har en positiv resultatutveckling. Foodia AB och AB Wårby Bryggerier visar god lönsamhet.

Beträffande Slitmanfabriken AB har kraftfulla

Förvaltningsberättelse

strukturåtgärder vidtagits. Aktierna i Bokförlaget Prisma AB har sålts av KF till AB Rabén & Sjögren bokförlag per 1 januari 1987.

Fr o m 1 januari 1987 tillkommer, som nybildade bolag i gruppen, Kvarn och Bageri AB Juvel samt AB Goman-Produkter.

Förslag till överskottsdisposition

Enligt balansräkningen för KF-koncernen uppgår de disponibla överskottsmedlen till kronor

791 285 504:01, varav kronor 49 479 000:— åtgår för föreslagna avsättningar till bundna fonder.

Styrelsen föreslår, att disponibla överskottsmedel exklusive dispositionsfonden enligt moderföreningens KFs balansräkning, kronor 38 693 357:—, disponeras enligt följande:

Ränta på insatskapital	kronor 32 780 443:—
Ränta på förlagsinsatskapital	kronor 12 914:—
Till reservfonden	kronor 2 000 000:—
Till dispositionsfonden	kronor 3 900 000:—

Stockholm i april 1987

Hans Alsén

Leif Lewin

<i>Nils Ahlqvist</i>	<i>Ingemar Genneböck</i>	<i>Bengt E Linde</i>
<i>Jan Andersson</i>	<i>Sven Hilltorp</i>	<i>Ake Lundqvist</i>
<i>Göran Axell</i>	<i>Gunnar Holmgren</i>	<i>Ingvar Nilsson</i>
<i>Inge Blank</i>	<i>Sven E Johansson</i>	<i>Sven Nilsson</i>
<i>Östen Brandt</i>	<i>Barbro Johnsson</i>	<i>Lennart Pettersson</i>
<i>Said Carlsson</i>	<i>Gunnar Jönsson</i>	<i>Lars Pröjtz</i>
<i>Björn Ericson</i>	<i>Jarl Karlsson</i>	<i>Lars Svensson</i>
<i>Paul Ericsson</i>	<i>Britten Lagerkvist</i>	<i>Roland Svensson</i>
<i>Sten-Åke Ericson</i>	<i>Carl Larsson</i>	<i>Aina Vestin</i>
<i>Jan Fransson</i>	<i>Rune Larsson</i>	<i>Vilhelm Vestin</i>
<i>Gunnar Friis</i>	<i>Sven Liljeström</i>	<i>Hans Wetterberg</i>

KF-koncernen, Resultaträkning

Mkr	Not	1986		1985	
Rörelsens intäkter					
Försäljning	1	28 932,8		29 098,4	
Övriga rörelseintäkter		542,7	29 475,5	523,5	29 621,9
Rörelsens kostnader	2		- 28 354,0		- 28 448,2
Rörelseresultat före avskrivningar			1 121,5		1 173,7
Planenliga avskrivningar					
Affärsvärde	14	4,6		4,8	
Maskiner och inventarier	15	393,6		429,7	
Fastighetsinventarier	16	16,8		16,8	
Byggnader	17	77,5		85,5	
Markanläggningar	18	3,3	- 495,8	3,5	- 540,3
Rörelseresultat efter avskrivningar	3		625,7		633,4
Finansiella intäkter och kostnader					
Intäktsräntor		280,0		257,7	
Utdelningar		10,6		7,0	
Kostnadsräntor		- 589,7		- 649,4	
Kursförluster på långfristiga utlandslån		—	- 299,1	- 10,8	- 395,5
Resultat efter finansiella intäkter och kostnader			326,6		237,9
Extraordinära intäkter	4	194,6		74,2	
kostnader	5	- 148,1	46,5	- 87,4	- 13,2
Resultat före bokslutsdisp och skatt			373,1		224,7
Bokslutsdispositioner	7, 25				
Förändring av avskrivningsreserv		172,5		- 241,0	
lagerreserv		- 66,1		- 6,2	
investeringsfond		—		8,8	
allmän investeringsfond		- 71,3		—	
särskild investeringsfond		8,4		73,5	
förnyelsefond		1,5		- 18,2	
resultatutjämningsfond		7,1		57,5	
eldsvådefond		0,4		1,1	
Nedskrivning mot eldsvådefond/ förnyelsefond		- 0,8	51,7	- 1,6	- 126,1
Skatt	8		- 166,8		- 33,5
Minoritetens andel av nettoresultatet	24		- 2,2		3,5
Årets överskott			255,8		68,6

KF-koncernen, Balansräkning

Tillgångar

Mkr	Not	1986	1985
Omsättningstillgångar			
Kassa och banktillgodohavanden		598,4	367,5
Kortfristiga placeringar		1 377,8	1 419,0
Obligationer och andra värdepapper	9	464,4	105,6
Summa likvida medel		2 440,6	1 892,1
Kontokurantfordringar		558,8	642,3
Växelfordringar		20,8	17,5
Kundfordringar		1 710,0	1 833,4
Förutbetalda kostnader och upplupna intäkter		316,7	338,0
Övriga fordringar		148,7	137,7
Skattefordran		10,8	16,9
Förskott till leverantörer		36,8	87,5
Summa fordringar		2 802,6	3 073,3
Varulager	10	3 202,6	3 595,4
Summa omsättningstillgångar		8 445,8	8 560,8
Spärrkonton hos Riksbanken			
	11	258,0	288,7
Anläggningstillgångar			
Aktier och insatser	12	742,3	352,3
Utlånade lån		276,6	178,6
Långfristiga fordringar		14,6	33,5
Affärsvärde/Goodwill	14	32,3	15,6
Förskott till leverantörer		25,7	6,0
Maskiner och inventarier	15	1 288,6	1 809,4
Fastighetsinventarier	16	71,7	72,6
Byggnader	17	1 207,2	1 287,9
Mark och markanläggningar	18	206,1	354,9
Pågående nyanläggningar, fastigheter	17	65,2	83,8
Summa anläggningstillgångar		3 930,3	4 194,6
Summa tillgångar		12 634,1	13 044,1
Ställda panter:			
Fastighetsinteckningar		1 144,6	1 349,7
Företagsinteckningar		1 257,4	697,6
Övriga		—	0,1
Ansvarsförbindelser:			
Diskonterade växlar		16,9	10,1
Pensionsförpliktelser		13,7	17,7
Borgensförbindelser		226,3	142,4
Övriga	19	466,2	285,0

Skulder och eget kapital

Mkr	Not	1986	1985
Kortfristiga skulder			
Kontokurantskulder		376,0	312,4
Leverantörsskulder		1 978,8	2 099,4
Växelskulder		22,9	43,8
Skatteskulder		42,7	12,9
Upplupna kostnader och förutbetalda intäkter		1 393,8	1 373,3
Övriga omsättningsskulder		431,8	452,0
Förskott från kunder		56,4	23,9
Summa omsättningsskulder		4 302,4	4 323,7
Läneskulder	20	1 049,3	1 767,2
Summa kortfristiga skulder		5 351,7	6 090,9
Långfristiga skulder			
Växelskulder		0,1	9,4
Leverantörsskulder		15,3	13,5
Medlemsinlåning	21		
Sparkassa		506,7	555,7
5-årslån		768,1	780,9
Övriga lån		58,0	60,1
Summa medlemsinlåning		1 332,8	1 396,7
Övriga långfristiga lån			
Obligationslån		426,1	82,3
Statliga avskrivningslån		4,8	52,5
Övriga	22	1 911,4	2 052,3
Summa		2 341,8	2 187,1
Pensionsmedel		23,3	29,6
Övriga långfristiga skulder		35,9	—
Summa långfristiga skulder		3 749,2	3 636,3
Garantikapital	23	207,3	207,3
Obeskattade reserver	25		
Förnyelsefond		16,9	18,2
Särskild investeringsfond		1,1	9,5
Investeringsfond		115,7	43,3
Lagerreserv		1 015,9	946,6
Resultatutjämningsfond		27,0	34,0
Avskrivningsreserv		376,9	538,5
Eldsvådefond		—	0,4
Summa obeskattade reserver		1 553,5	1 590,5
Minoritetsintresse	24	37,6	55,7
Eget kapital	26		
Bundet eget kapital			
Insatskapital		656,8	624,4
Bundna medel		266,7	416,5
Fritt eget kapital			
Fria medel		535,5	353,9
Årets överskott		255,8	68,6
Summa eget kapital		1 714,8	1 463,4
Summa skulder och eget kapital		12 634,1	13 044,1

KF-koncernen, Finansieringsanalys

Mkr	1986	1985
Anskaffat kapital		
Resultatmedel		
Årets överskott	255,8	68,6
Bokslutsdispositioner	- 51,7	126,1
Avskrivningar, enligt plan	491,3	535,5
mot bidrag och lån	40,8	14,5
Summa resultatmedel	736,2	744,7
Koncernmässiga förändringar och omvärderingar	11,9	32,2
Inlåning		
Kortfristiga låneskulder	- 717,9	845,3
Övriga långfristiga lån	176,8	5,3
Medlemsinlåning	- 63,9	50,3
Summa inlåning	- 605,0	900,9
Summa anskaffat kapital	143,1	1 677,8
Disponerat kapital		
Anläggningsskapital		
Investeringar ./, avyttr, fastigheter o inventarier	455,9	1 044,4
Tillförda anläggningstillgångar genom företagsförvärv	110,4	
Försäljning av verksamheter	- 804,3	—
Anskaffningar ./, avyttringar av aktier	390,0	- 3,4
Utlämnade lån	98,0	35,4
Långfristiga fordringar	- 18,9	- 9,1
Övriga anläggningstillgångar	36,4	8,5
Nettosumma anläggningsskapital	267,5	1 075,8
Spärrkonton i Riksbanken	- 30,7	181,0
Rörligt kapital		
Varulager	- 392,8	76,5
Fordringar	- 270,7	282,2
Avgår: Omsättningsskulder	- 21,3	- 93,0
Nettosumma rörligt kapital	- 642,2	265,7
Summa disponerat kapital	- 405,4	1 522,5
Förändring av likvida medel	548,5	155,3

Moderföreningen KF, Resultaträkning

Mkr	Not	1986	1985
Rörelsens intäkter			
Försäljning	1	18 792,8	17 653,9
Övriga rörelseintäkter		269,7	341,9
Rörelsens kostnader	2	- 18 824,2	- 17 830,8
Rörelseresultat före avskrivningar		238,3	165,0
Planenliga avskrivningar			
Maskiner och inventarier	15	- 86,3	- 83,9
Fastighetsinventarier	16	- 7,6	- 7,4
Byggnader	17	- 39,9	- 39,8
Markanläggningar	18	- 2,1	- 2,1
Summa avskrivningar		- 135,9	- 133,2
Rörelseresultat efter avskrivningar		102,4	31,8
Finansiella intäkter och kostnader			
Intäktsräntor, dotterföretag		76,6	141,7
övriga		222,1	212,5
Utdelningar, dotterföretag		40,0	10,0
övriga		6,8	2,9
Kostnadsräntor, dotterföretag		- 15,1	- 18,2
övriga		- 376,0	- 423,4
Kursförluster på långfristiga utlandslån		—	- 10,7
Nettosumma finansiella resultatposter		- 45,6	- 85,2
Resultat efter finansiella intäkter och kostnader		56,8	- 53,4
Extraordinära intäkter och kostnader			
Realisationsvinst aktier	4	0,5	53,8
Realisationsvinst fastigheter	4	5,4	19,5
Realisationsförlust aktier	5	- 0,2	—
Koncernbidrag, erhållna	6	180,4	209,7
lämnade	6	- 46,8	- 25,4
Kursförlust vid förtida betalning av utlandslån		—	- 31,6
Aktieägartillskott		—	- 0,5
Nettosumma extraordinära resultatposter		139,3	225,5
Resultat före bokslutsdispositioner och skatt		196,1	172,1
Bokslutsdispositioner	7		
Avsättning till lagerreserv		- 121,5	- 141,8
Avsättning till avskrivningsreserv		- 2,0	- 21,4
Upplösning av avskrivningsreserv		1,1	7,0
Avsättning till allmän investeringsfond		- 35,0	—
Upplösning av särskild investeringsfond		—	23,1
Avsättning till förnyelsefond		—	- 3,9
Skatt	8	—	—
Årets överskott		38,7	35,1

Moderföreningen KF, Balansräkning

Tillgångar

Mkr	Not	1986	1985
Omsättningstillgångar			
Kassa- och banktillgodohavanden		439,7	229,5
Kortfristiga placeringar		1 250,1	1 419,0
Obligationer och andra värdepapper	9	426,0	104,5
Summa likvida medel		3 135,8	1 753,0
Kontokurantfordringar:			
Dotterföretag		218,2	470,7
Anslutna föreningar		509,6	585,7
Närstående företag		49,2	56,6
Utlämnade lån:			
Dotterföretag		70,0	45,0
Kundfordringar		220,2	185,9
Forskott till leverantörer		16,2	17,1
Förutbetalda kostnader och upplupna intäkter		178,1	178,4
Övriga fordringar		29,7	22,2
Summa fordringar		1 291,2	1 561,6
Varulager	10	1 258,4	1 204,7
Summa omsättningstillgångar		4 685,4	4 519,3
Spärrkonton hos Riksbanken			
Förnyelsefond		1,9	—
Likviditetsdeposition		150,1	104,5
Summa spärrkontomedel		152,0	104,5
Anläggningstillgångar			
Aktier och insatser i dotterföretag	12	734,5	499,9
övriga företag	12	253,8	253,0
Utlämnade lån:			
Dotterföretag	13	183,6	651,6
Ansl fören o närt företag		96,2	116,6
Övriga		180,4	61,9
Forskott till leverantörer		1,7	—
Maskiner och inventarier	15	219,3	223,1
Fastighetsinventarier	16	28,8	30,5
Byggnader	17	608,6	633,7
Mark och markanläggningar	18	127,9	130,2
Pågående nyanläggningar, fastigheter	17	28,5	14,1
Summa anläggningstillgångar		2 463,3	2 614,6
Summa tillgångar		7 300,7	7 238,4
Ställda panter:			
Till egen förmån:			
Fastighetsinteckningar		609,9	638,3
Företagsinteckningar		632,0	—
Övrigt		1,0	—
Ansvarförbindelser:			
Borgensförbindelser		491,0	640,9
Övriga	19	411,8	233,1

Skulder och eget kapital

Mkr	Not	1986	1985
Kortfristiga skulder			
Kontokurantskulder:			
Dotterföretag		312,0	230,0
Anslutna föreningar		192,2	217,5
Närstående företag		153,7	94,9
Övriga		30,1	—
Växelskulder		12,9	15,3
Leverantörsskulder		989,5	969,6
Förskott från kunder		0,2	—
Skatteskulder		2,2	3,2
Upplupna kostnader och förutbetalda intäkter		628,1	558,6
Övriga omsättningsskulder		160,5	184,9
Summa omsättningsskulder		2 481,4	2 274,0
Länsskulder	20	540,9	954,0
Summa kortfristiga skulder		3 022,3	3 228,0
Långfristiga skulder			
Medlemslåning:			
Sparkassa	21	506,7	555,7
5-årslån		768,1	780,9
Övriga lån		58,0	60,1
Summa		1 332,8	1 396,7
Övriga långfristiga lån:			
Obligationslån		35,5	42,1
Pensionsmedel		0,8	1,0
Övriga lån	22	1 114,5	973,0
Summa		1 150,8	1 016,1
Summa långfristiga skulder		2 483,6	2 412,8
Garantikapital	23	207,3	207,3
Obeskattade reserver			
Allmän investeringsfond	25	35,0	—
Förnyelsefond		3,9	3,9
Lagerreserv		553,9	432,5
Avskrivningsreserv för inventarier		55,0	53,0
byggnader		32,0	33,1
Summa obeskattade reserver		679,8	522,5
Eget kapital	26		
Bundet eget kapital			
Insatskapital		656,8	624,4
Reservfond		96,2	94,4
Fritt eget kapital			
Dispositionsfond		116,0	113,9
Årets överskott		38,7	35,1
Summa eget kapital		907,7	867,8
Summa skulder och eget kapital		7 300,7	7 238,4

Moderföreningen KF, Finansieringsanalys

Mkr	1986	1985
Anskaffat kapital		
Resultatmedel		
Årets överskott	38,7	35,1
Förändring av eget kapital	1,2	- 0,2
Förändring av obeskattade reserver	157,4	130,0
Avskrivningar enligt plan	135,9	133,2
Summa resultatmedel	333,2	298,1
Inlåning		
Kortfristiga låneskulder	- 413,1	220,3
Medlemsinlåning	- 63,9	50,3
Övriga långfristiga lån	134,7	- 69,7
Summa inlåning	- 342,3	200,9
Summa anskaffat kapital	- 9,1	499,0
Disponerat kapital		
Anläggningsskapital		
Organisationsförändr; inventarier till dotterföretagen	—	- 47,1
Fastigheter och inventarier; investeringar /. avyttringar	117,4	155,4
Aktier; anskaffning /. avyttringar	235,5	129,8
Utlämnade lån	- 370,0	84,9
Övriga anläggningstillgångar	1,7	- 6,5
Nettosumma anläggningsskapital	- 15,4	316,5
Spärrkonton hos Riksbanken	47,6	67,9
Rörligt kapital		
Organisationsförändr; rörligt kapital till dotter- företagen		- 194,4
Varulager	53,8	53,0
Fordringar	- 270,4	120,7
Avgår: Omsättningsskulder	- 207,5	130,6
Nettosumma rörligt kapital	- 424,1	- 1,1
Summa disponerat kapital	- 391,9	383,3
Förändring av likvida medel	382,8	115,7

Bokslutskommentarer och noter

Redovisningsprinciper

KONCERNREDOVISNINGEN

KF-koncernen består av moderföreningen Kooperativa förbundet ek för, ett antal konsumentvarunriktade dotterföretag, dotterföretaget KF Industri AB med dotterföretag, Reso AB med dotterföretag samt några fastighets-, kommissionärs- och vilande dotterföretag.

I koncernbildningar ingår svenska och utländska dotterföretag, som direkt eller indirekt ägs till mer än 50 % av aktierna (röstetalet).

För i KF-koncernen ingående delägda dotterföretag redovisas minoritetsägarnas andel av det beskattade egna kapitalet som "minoritetsintresse". Minoritetens andel av koncernens resultat ingår i resultaträkningen som korrigeringspost omedelbart före redovisningen av årets överskott.

Koncernredovisningen har upprättats enligt förvärvsmetoden, innebärande att anskaffningsvärdet för dotterföretagens aktier eliminerats mot företagets egna kapital vid förvärvstillfället (inkl obeskattade reserver med avdrag för latent skatteskuld). Endast den del av dotterföretagens egna kapital och obeskattade reserver, som intjänats efter förvärvet, har på detta sätt tillförts balansräkningen. I de fall aktiers anskaffningsvärde har överstigit det förvärvade egna kapitalet har skillnaden — till den del sådan ej kunnat hänföras till vissa bestämda tillgångar — balanserats som affärsvärde. Utländska dotterföretags bokslut har omräknats till svenska kronor med användande av balansdagens kurs för respektive valuta.

KAPITALREDOVISNINGEN

Likvida medel samlas upp centralt i KFs finansförvaltning från såväl dotterföretag som från anslutna föreningar. För utbetalningar utnyttjar enheterna KFs bank- och postgirokonton. Insättningar och uttag avräknas inom ett särskilt bokföringssystem — kontokurantbokföringen. I detta system avräknas också varuleveranser och kostnadsöverföringar mellan KF-enheter och konsumentföreningar samt internt mellan KF-enheter. I balansräkningarna för moderföreningen och koncernen redovisas dessa belopp som "kontokurantfordringar" respektive "kontokurantskulder". I koncernen är avräkningar med dotterföretagen eliminerade.

Finansieringsanalys redovisas med uppdelning i *anskaffat kapital* och *disponerat kapital*. Denna redovisningsform anknyter till betalningsflödet och har internt ett direkt samband med kontokurantsystemet.

Anskaffat kapital för finansiering av verksamheten består av *inflödet* av kapital genom dels inlåning och dels kvarhållna överskottsmedel (eget kapital och reserver). *Utflödet* av kapital för förvärv av olika tillgångar redovisas under begreppet *Disponerat kapital*.

Omsättningsskulder redovisas ej som anskaffat kapital utan avdrages från omsättningstillgångarna på grund av att dessa skulder ej anses utgöra ett inflöde av kapital utan en kortfristig fördröjning av betalningar (utflöde) för anskaffade varor och tjänster. Kortfristiga låneskulder har däremot hänförs till Anskaffat kapital.

Nyckeltal koncernen

	1986	1985	1984	1983	1982
Balanslikviditet, ggr	1,6	1,4	1,5	1,9	1,9
Soliditet, %	21,8	19,3	19,9	19,8	18,7
Överskottsgrad, %	3,2	2,9	3,3	4,3	4,0
Kapitalets omsättnings-hastighet, ggr	3,4	3,6	3,6	3,4	3,2
Avkastning disponerat kapital, %	10,9	10,4	11,7	14,7	12,9
Avkastning eget kapital, %	11,5	7,5	11,1	20,7	15,8

Nyckeltalen — definitioner

LIKVIDITET

De likvida medlen är gemensamma för KF och konsumentföreningarna. Därför ger det inte en rättvisande bild av likviditeten att beräkna nyckeltal enbart på grundval av KFs egen balansräkning. Vid bedömningen av den likvida ställningen i KF bör vidare beaktas att betalningsberedskap skall finnas inte enbart för affärsverksamhetens behov utan också för den kortfristiga medlemsinlåning som finns i KF och föreningarna.

Betydande säsongmässiga variationer i likviditetsnivån förekommer, vilka i första hand beror på fluktuationer i föreningarnas försäljning och varulager. Lägsta och högsta nivån inträffar som regel före respektive efter julhandeln.

Balanslikviditeten är beräknad som omsättningstillgångar dividerade med kortfristiga skulder.

SOLIDITET

Summa eget kapital plus hälften av obeskattade reserver samt garantikapitalet ställt i relation till balansomslutningen.

RÄNTABILITET

Överskottsgrad är beräknat som årets resultat före bokslutsdispositioner och skatt, exklusive kostnadsräntor för inlåning ställt i relation till omsättningen.

Kapitalets omsättningshastighet är omsättningen ställd i relation till det genomsnittliga disponerade kapitalet.

Avkastning disponerat kapital beräknas som årets resultat före bokslutsdispositioner och skatt, exklusive kostnadsräntor för inlåning ställt i relation till genomsnittligt disponerat kapital.

Avkastning eget kapital beräknas som årets resultat före bokslutsdispositioner och skatt ställt i relation till det genomsnittliga egna kapitalet inkl reserver.

Mer information kan fås av Koncernredovisningen, Box 15 200, 104 65 Stockholm.

Not 1 Försäljning

Uppgifter om försäljningens fördelning på olika enheter inom KF och KF-koncernen kan erhållas från Koncernredovisningen.

Av moderföreningen KFs försäljning utgjorde 0,3 % (0,2) försäljning till andra företag inom koncernen.

Not 2 Rörelsens kostnader

Beloppet innefattar varukostnader, löner och övriga kostnader för inköpsverksamhet, tillverkning, distribution, administration och fastighetsförvaltning. Interna varuleveranser och kostnadsöverföringar är eliminerade. Kostnaderna har reducerats med olika former av statliga bidrag till ett belopp av 26,3 Mkr i koncernen (43,6) och 11,5 Mkr i moderföreningen KF (9,6). (Se not 27.)

Rörelsens kostnader har reducerats med 90,0 Mkr i koncernen och 45,4 Mkr i moderföreningen KF avseende från Kooperationens Pensionskassa återbetalda överrättfönd-medel.

Moderföreningen KFs varuinköp från andra företag inom koncernen uppgick till 11,4 % (14,9) av de totala varuinköpen.

Not 3 Rörelseresultat efter avskrivning

Resultatet i koncernen fördelar sig enligt följande:

Mkr	1986	1985
Kooperativa förbundet	102,4	31,8
KF Industri AB (Koncernen)	466,1	549,5
Reso AB (Koncernen)	35,0	6,8
Övriga dotterföretag	23,6	39,6
Koncernelimineringar	- 1,4	5,7
Totalt	625,7	633,4

Not 4 Extraordinära intäkter

Mkr	1986	1985
KONCERNEN		
Realisationsvinst aktier	¹⁾ 31,4	13,2
Realisationsvinst fastigheter	69,9	25,5
Realisationsvinst verksamhetsgren	²⁾ 30,6	20,6
Realisationsvinst inventarier	30,0	—
Statliga bidrag och låneeftergifter	32,7	14,9
	194,6	74,2

MODERFÖRENINGEN KF

Realisationsvinst aktier	0,5	53,8
Realisationsvinst fastigheter	5,4	19,5
	5,9	73,3

¹⁾ Avser huvudsakligen försålda aktier i Ahlsell AB och Holmens Bruk AB

²⁾ Övervägande delen från försäljningen av Fiskeby AB

Not 5 Extraordinära kostnader

Mkr	1986	1985
KONCERNEN		
Nedskrivning av goodwill	6,0	—
aktier	0,8	0,4
Kursförlust utlandslån	—	31,6
Omstrukturerings-, emissions- och avvecklingskostnader	57,0	40,5
Avsättning till forskningsstiftelse	8,0	—
Realisationsförlust verksamhetsgren	¹⁾ 45,6	—
Avskrivning mot statliga bidrag och lån	30,7	14,9
	148,1	87,4

MODERFÖRENINGEN KF

Kursförlust utlandslån	—	31,6
Realisationsförlust aktier	0,2	—
	0,2	31,6

¹⁾ Avser avyttringen av Trävaru AB Moberg & Co samt verksamheten i Nike Hydraulics.

Not 6 Koncernbidrag

Mkr	
Av KF mottagna bidrag:	
KF Industri AB	165,0
Foodia AB	8,0
AB Wårby Bryggerier	6,0
AB Rabén & Sjögren bokförlag	1,4
	180,4
Av KF lämnade bidrag:	
Strumpfabriken Vinnetta AB	34,5
Slitmanfabriken AB	12,3
	46,8

Not 7 Bokslutsdispositioner

Nettoförändringen av avskrivningsreserver i koncernen, totalt +172,5 Mkr, består av avsättningar med 72,3 Mkr och upplösningar med 244,8 Mkr, varav huvuddelen sammanhänger med avyttringen av Fiskeby AB.

Not 8 Skatt

I årets skattebelastning, 166,8 Mkr, ingår 115,5 Mkr utgående skattedelen i de obeskattade reserver, som upplösts i samband med försäljningen av Fiskeby AB.

Vinstdelningsskatt ingår med 0,2 Mkr för koncernen (7,6). För moderföreningen KF beräknas ingen vinstdelningsskatt.

Not 9 Obligationer

Det bokförda värdet på obligationerna motsvarar kursvärdet vid årsskiftet. (1985 var det bokförda värdet 0,7 Mkr lägre än kursvärdet.)

Not 10 Varulager

Varulagren är värderade till det lägsta av anskaffningsvärdet och det verkliga värdet enligt metoden "först in — först ut". Avdrag har gjorts för inkurans efter individuell bedömning på företagsekonomiska grunder.

Not 11 Spärrkonton hos Riksbanken

Koncernbeloppet består av inbetalda medel på investeringskonton med 27,5 Mkr (39,7) och på lividitetskonto (enligt förordningen om tillfällig indragning av likvida medel från näringslivet) med 230,5 Mkr (249,0).

Not 12 Aktier och insatser

Specifikation över aktieinnehavet återfinns på sid 46.

KFs innehav av aktier i KF Industri AB har ökat med 100,0 Mkr genom nyteckning och 100,0 Mkr genom konvertering av förlagslån.

Bokförda värdet av aktier i övriga dotterföretag har ökat genom aktieägartillskott med 32,0 Mkr och genom nyteckning med 2,8 Mkr.

Kursvärdet vid årsskiftet på officiellt noterade aktier översteg det bokförda värdet av samma aktier med 89,7 Mkr i moderföreningen KF (36,9) och 401,9 Mkr i koncernen (64,3).

Not 13 Utlämnade lån

KF har lämnat 69,0 Mkr (395) i förlagslån till dotterföretag. Resterande lånefordran på dotterföretag, 114,6 Mkr (250,6), består av reverslån.

Utöver de löpande kontokurantavräkningarna har till dotterföretag utlämnats kortfristiga reverslån på 70,0 Mkr (45,0).

Not 14 Affärsvärde

Skillnaden mellan anskaffningsvärdet av aktier i dotterföretag och värdet av det egna kapitalet (exklusive latent skattekuld i obesattade reserver) i dessa vid förvärvstidpunkten har — till den del sådan skillnad ej hänförs till övriga tillgångar — balanserats som affärsvärde. Affärsvärdet avskrivs enligt en särskild plan.

Not 15 Maskiner och inventarier

Det bokförda värdet enligt balansräkningen motsvarar anskaffningsvärdet med avdrag för avskrivningar enligt plan, baserad på uppskattad ekonomisk livslängd för olika kategorier av inventariebeståndet. Nedskrivning har skett mot statliga bidrag och låneeftergifter samt mot fondmedel. Härutöver har, inom ramen för de skattemässigt tillåtna avskrivningarna, det balanserade nettovärdet förändras genom upplösning av avskrivningsreserv med 195,2 Mkr (1985 avsättning 169,5) i koncernen och 2,0 Mkr i moderföreningen KF (1985 upplösning 7,0 Mkr).

Mkr	Koncernen		Moderföreningen	
	1986	1985	1986	1985
Anskaffningsvärde	4 013,1	5 146,8	929,4	886,9
Planenliga avskrivn	- 2 658,1	- 3 241,1	- 710,1	- 663,8
Avskrivningar mot bidrag och fondmedel	- 66,4	- 96,3	—	—
Planenligt restvärde	1 288,6	1 809,4	219,3	223,1
Avskrivn utöver plan	- 277,2	- 472,4	- 55,0	- 53,0
Nettovärde	1 011,4	1 337,0	164,3	170,1

LEASING

Ursprungligt anskaffningsvärde för i bruk varande tillgångar, som finansierats medelst leasing, uppgick i koncernen till 670 Mkr (418) och i moderföreningen KF till 164 Mkr (144).

Not 16 Fastighetsinventarier

Det skattemässiga begreppet fastighetsinventarier redovisas skilt från övriga inventarier. Planenlig avskrivning sker med 10 % per år.

Mkr	Koncernen		Moderföreningen	
	1986	1985	1986	1985
Anskaffningsvärde	334,1	334,4	152,0	150,0
Planenliga avskrivn	- 253,7	- 252,3	- 121,1	- 116,8
Avskrivningar mot bidrag o fondmedel	- 8,7	- 9,5	- 2,2	- 2,7
Planenligt restvärde	71,7	72,6	28,7	30,5

Not 17 Byggnader (inkl pågående nybyggnader och bostadsrätter)

Avskrivningar är beräknade enligt skattemässiga regler.

Mkr	Koncernen		Moderföreningen	
	1986	1985	1986	1985
Anskaffningsvärde	2 282,0	2 499,1	1 170,7	1 166,7
Planenliga avskrivn	- 983,7	- 1 106,7	- 525,2	- 499,2
Avskrivning mot bidrag o fondmedel	- 26,6	- 45,1	- 8,4	- 19,7
	1 271,7	1 347,3	637,1	647,8
Oavskrivet av tidigare uppskrivning	0,7	24,4	—	—
Planenligt restvärde	1 272,4	1 371,7	637,1	647,8
Avskrivn utöver plan	- 99,7	- 66,4	- 32,0	- 33,1
Nettovärde	1 172,7	1 305,3	605,1	614,7

Årets avsättningar till avskrivningsreserv uppgår i koncernen till 33,3 Mkr. I moderföreningen KF har 1,1 Mkr upplöst.

TAXERINGSVÄRDE

Mkr	Koncernen		Moderföreningen	
	1986	1985	1986	1985
Byggn o fastighetsinv i Sverige	1 562,6	2 165,4	889,6	887,5
Bokf värde för motsv tillgångar	1 145,0	1 205,9	637,3	648,5

Not 18 Mark och markanläggningar

Avskrivningar på markanläggningar överensstämmer med de skattemässigt tillåtna.

Mkr	Koncernen		Moderföreningen	
	1986	1985	1986	1985
Anskaffningsvärde	225,6	261,8	151,8	152,2
Planenliga avskrivn	- 36,2	- 35,1	- 23,9	- 22,0
	189,4	226,7	127,9	130,2
Oavskrivet av tidigare uppskrivning	16,7	128,2	—	—
Planenligt restvärde	206,1	354,9	127,9	130,2

TAXERINGSVÄRDE

Mark och markanläggning i Sverige	467,3	660,9	244,3	242,7
Bokfört värde för motsv tillgångar	203,0	344,2	127,9	130,2

Not 19 Ansvarsförbindelser, övriga

I totalbeloppet ingår beräknade kostnader under år 1987 för KFs åtaganden i ingångna avtal med ett antal konsumentföreningar.

Not 20 Kortfristiga låneskulder

Här ingår amorteringar under nästföljande år på långfristiga lån med 179,1 Mkr i moderföreningen KF (235,8) och 225,8 Mkr i koncernen (425,1).

Vidare ingår i koncernbeloppet checkräkningskredit med 109,4 Mkr (90,5). Den totalt beviljade krediten uppgår till ca 143 Mkr (ca 143).

Kvittning har skett av kortfristiga lån i utländsk valuta 240,3 Mkr i koncernen och 50,0 Mkr i moderföreningen KF, vilka lån placerats i penningmarknadsinstrument utan kreditrisk och där fordran pantsatts för lånen. Intäkter och kostnader redovisas netto i räntetäkter.

I finansieringsanalys har kortfristiga låneskulder hänförs till inlåning under rubriken Anskaffat kapital.

Not 21 Medlemsinlåning

Medlemsinlåningen består huvudsakligen av sparmedel från medlemmarna i konsumentföreningarna men också av placeringar från vissa anslutna medlemsorganisationer.

Sparmedel i KFs *sparkassa* fördelar sig på ett antal olika räkningar.

Långgivare i KFs *femårslån* har rätt att efter utgången av första femårsperioden låta medlen kvarstå till oförändrad ränta med ett års uppsägningstid. Långgivare med sådana ettåriga reverser erbjuds att mot förhöjd räntegottgörelse förlänga reverserna till ny femårsperiod.

Sparmedel på *allemanssparkonto* redovisas netto, dvs efter avräkning med Riksgäldskontoret.

Not 22 Övriga långfristiga lån

Här ingår inlåning från Kooperationens Pensionsanstalt med 918,4 Mkr för koncernen (872,5) och 724,5 Mkr för moderföreningen KF (541,3).

Not 23 Garantikapital

Garantikapital utgör medel som tillskjutits av anslutna föreningar under åren 1977 och 1978 som förstärkning till det egna kapitalet i KF. Lånen är bundna på tio år med fast ränta och lämnade utan säkerhet. De är av förlagslånekaraktär och återbetalas efter övriga skulder. Vid årsskiftet 1987/88 kommer 176,3 Mkr av garantikapitalet att återbetalas. Resterande del återbetalas under 1988.

Not 24 Minoritetsintresse

Minoritetens andel av nettoresultatet och det redovisade egna kapitalet är i huvudsak hänförligt till Teno AB, som ägs till 51 % samt Reso AB med ägarandel 55 %.

Minoritetens andel av de obeskattade reserverna (efter avdrag för latent skatteskuld) uppgår till 12,0 Mkr (7,6) och av resultatet före dispositioner och skatt 17,8 Mkr (-3,1).

Not 25 Obeskattade reserver

AB Nordtend ingår från och med årets koncernbokslut som dotterföretag till AB Karlshamns Oljefabriker. Tidigare år har KFs aktieinnehav uppgått till ca 40 %. Enligt tillämpade koncernkonsolideringsregler avseende s k successiva förvärv tillföres koncernen andel av obeskattade reserver (och eget kapital) som om företaget även tidigare ingått i koncernen. Obeskattade reserver har på detta sätt ökat med 16,9 Mkr utan motsvarande avsättning i resultaträkningen. Obeskattade reserver har i övrigt minskat med 1,4 Mkr utöver vad som redovisas i resultaträkningen beroende på valutaförändringar.

Not 26 Eget kapital

Under året har det egna kapitalet förändrats enligt följande:

KONCERNEN

Mkr	Insatskapital	Bundna medel	Fria medel
Vid årets ingång	624,4	416,5	422,5
Disposition av föregående års överskott	31,2	45,7	-76,9
Förlagsinsatskapital	1,2		
Avyttring av dotterföretag		-197,0	197,0
Successivt förvärv av dotterföretag		2,0	-2,7
Kursförändringar i utländska dotterföretag och övrigt		-0,5	-4,4
Vid årets utgång	656,8	266,7	535,5

MODERFÖRENINGEN KF

Mkr	Insatskapital	Reservfond	Dispositionsfond
Vid årets ingång	624,4	94,4	149,0
Disposition av föregående års överskott	31,2	1,8	-33,0
Förlagsinsatskapital	1,2		
Vid årets utgång	656,8	96,2	116,0

Utöver ett mindre belopp (6 tkr) har insatsräntan i enlighet med stadgarna tillförts insatskapitalet.

KF Allemansfond Förvaltning AB har tecknat förlagsinsatser i KF med 1,2 Mkr, vilket belopp ingår i redovisat insatskapital.

Not 27 Statliga stöd

LÅN, KONCERNEN

Mkr	Ursprungligt belopp	Eftergivet tidigare år	1986
Teko-Maskiner	12,6	1,9	1,3
Sysselsättningsstöd	2,8	1,3	—
Beredskapsproduktion	97,6	51,8	40,2

BIDRAG FÖR INVESTERINGAR, KONCERNEN

Mkr	1985	1986
Lokaliseringsbidrag	3,1	—
Trädshaltering	—	1,6
Nybyggnad	0,7	0,7

KOSTNADSREDUCERANDE BIDRAG

Mkr	Koncernen		Moderföreningen	
	1986	1985	1986	1985
Sysselsättningsstöd	5,5	5,4	1,6	2,0
Utbildningsstöd	3,4	5,4	2,3	1,2
Halvskyddad verksamhet	1,9	1,6	0,5	0,3
Äldrestöd	1,0	1,9	—	—
Teko-stöd	1,1	2,0	—	—
Litteratur-, tidskrifts- och presstöd	1,2	1,1	0,4	0,4
Transportstöd	0,8	0,8	0,3	0,3
Nedsättning av energiskatt	4,6	20,1	—	—
Äggpackeribidrag	3,7	3,3	3,7	3,3
Reducerad arbetsgivaravgift	2,2	2,0	2,2	2,1
Övrigt	0,8	—	0,5	—
	26,2	43,6	11,5	9,6

Not 28 Personaluppgifter

ANSTÄLLDA OCH LÖNER

	Koncernen		Moderföreningen	
	1986	1985	1986	1985
VERKSAMHETEN I SVERIGE				
Medelantal anställda	24 727	27 210	9 809	9 903
Löner och ersättningar (Mkr)				
Styrelse och övriga ledare	35,3	33,4	5,4	4,9
Övriga anställda	2 650,7	2 723,8	1 052,9	983,6
	2 686,0	2 757,2	1 058,3	988,5
VERKSAMHETEN I UTLANDET				
Medelantal anställda	2 280	2 502		
Löner och ersättningar (Mkr)	307,8	326,3		

Specifikation över medelantal anställda per arbetställe i Sverige samt medelantal anställda jämte löner och ersättningar per land för verksamheten i utlandet kan erhållas från Koncernredovisningen.

Aktier och insatser

Specifikation över i sammandrag redovisat aktieinnehav kan erhållas från Kooperativa förbundet, Koncernredovisningen, Box 15 200, 104 65 Stockholm.

Dotterföretag

Tkr	Antal	Bokfört värde
Det nominella värdet är endast angivet där det avviker från det bokförda.		
Rörelsedrivande företag (inkl fastighets- och finansföretag)		
Bokförlaget Prisma AB	5 000	500
Dykeri AB, Stockholms	800	800
Foodia AB	Nom 10 000 tkr	37 960
Koop Allemansfond Förvaltning AB	3 000	300
KF International AB	1 000	100
KF Industri AB ¹⁾	600 000	600 000
Kooperativ Städtjänst AB	400	400
Kvarn och Bageri AB Juvel	15 375	15 375
Rabén & Sjögren bokförlag, AB	10 000	3 500
Reso AB ²⁾	Nom 38 500 tkr	385 000
Slitmanfabriken AB	4 000	4 000
Svea AB, Annonbyrå	3 000	3 000
Tranbodarna, Fastighets AB	2 738	2 738
Tre Lejon, AB	35 000	3 500
Vinetta AB, Strumpfabriken	50 000	
Wärby Bryggerier, AB	Nom 5 000 tkr	50 000
Summa		728 410
Vilande och namnskyddsföretag Nom 6 265 tkr		
		6 124
Totalsumma enligt balansräkning för KF ek.förening		734 534

Övriga företag

Tkr	Antal	Nom värde	Bokfört värde
Intresseföretag			
Agriore, AB	960	96	96
Brevskolan, ek för ³⁾	19 750	3 950	3 867
Crown Taxfree AB	250	25	2 900
Detaljhandels Taxfree			
Intressenter AB	10	10	10
Koopfinans AB ⁴⁾	10 020	10 020	11 994
Låneköp AB ⁵⁾	3 600	3 600	2 813
Nordchoklad, AB ⁶⁾	1 973	1 973	1 959
Oljekonsumenternas förbund ⁷⁾		128 915	128 459
Olsson AB, Elis ⁸⁾	700	350	267
Te-Do-Val Fastighets AB ⁹⁾	2 000	200	200
Terminator AB	408	408	470
Varuägarnas Intresse AB	1 600	160	160
Win/Win Travellers Systems AB	3 750	375	450
Summa		150 082	153 645
Svenska företag			
Aria ek för		63	63
BPA Byggproduktion AB	81 000	4 050	4 050
Bro-Bålsta Elverk ek för	682	34	5
Byggtjänst AB, Svensk	50	10	5
Export- o importför för ägg, Svensk	50	25	
Fisk, Svensk ek för	5	25	25
Foderintressentföreningen ek för	475	2	

För Folkets Hus & Park upa, Sundsvall	10		
Gershedens Folkets Hus Stödför upa	10	1	1
Handarbetets vänner, För ek för Kooperationsinvest AB	100	10	
Kötthandel, Svensk, Förening upa	2 500	2 500	3 000
Lantbrukskredit AB		22	
Mejeriprodukter, Förening för upa	2 000	2 000	2 550
Näringslivets Utbildnings AB	5	5	5
Plainvest, AB	170	170	204
PK Banken AB	20	2	
Pressens Samdistribution AB	10 000	250	1 100
Reso, folkrorels sem org, ek för Reso Hotell, AB	20		
Riksbbyggen, Svenska ek för Skådebanan, Andelsföreningen	4 359	44	
Sockerhandel, Svensk ek för Solsam ek för	100	100	
Svensk Interkontinental Lufttrafik AB SILA	3 000	1 500	1 500
Svenska Returpack, AB	60	3	
Sveriges Radio AB	5	10	
SUKAB Finans, AB	1	25	25
Stärkelse och bränneriantr ek för Volvo AB	120 000	6 000	2 000
Västsvenska Lantmän ek för upa	2	2	2
Årsta Partihandels Service AB	2 175	217	
Örebro Koop Fritidscenter ek för Örebro Lantmän ek för	640	64	4
Örebro-Värmland Husdjursför ek för	5	5	5
Summa	330 000	8 250	81 375
		35	35
	50	5	4
	1	1	1
		16	16
		18	18
		25 465	95 993

Utländska företag			
Internat Genossenschaftsbank AB	10 975	9 165	3 358
Int Co-op Petroleum Ass	1 000	680	
Nordisk Andelsförbund		1 198	637
Riva del Sole SpA	3 200	160	154
Summa		11 203	4 149

Totalsumma enligt balansräkning för KF ek.förening 186 718 253 787

Dotterföretagens aktier och insatser i övriga företag			
Anders Nisses AB	60 000	1 200	10 200
AB Aritmos ¹⁰⁾	2 301 400	23 014	127 739
Fritidsresor ¹¹⁾	127 840	12 784	20 000
Holmens Bruk AB ¹²⁾	1 414 415	70 721	311 428
Wermia AB	52 000	1 300	13 000
Övriga företag			58 146

Avgår: Koncernelimineringar 51 980

Totalsumma enligt balansräkning för KF med dotterföretag 742 320

¹⁾ Specifikation över dotterföretagen finns i KFI:s egen årsredovisning

²⁾ KF äger 55 %, OK 38 %, LO 3 %, Folksam och TCO 2 % vardera.

³⁾ KF äger 39,7 % av insatskapitalet, LO 39,7 %, ABF 10,5 %.

⁴⁾ Posten utgör 36,4 % av aktiekapitalet.

⁵⁾ KF äger 45 %, Konsum Stockholm 45 % och Konsum Uppsala 10 % av aktiekapitalet.

⁶⁾ KF äger 36 %, FDB 36 %, NKL 27 % och SIS 1 %.

⁷⁾ Posten utgör 32,7 % av aktiekapitalet.

⁸⁾ KF, ABBA AB och Ulricehamn äger vardera 33,3 % av aktiekapitalet.

⁹⁾ KF äger 20 %, Konsum Gävleborg 45 % och Sabaföretagen 35 %.

¹⁰⁾ 13,2 % av rösttalet (KFI)

¹¹⁾ 33,3 % av rösttalet (Reso)

¹²⁾ 13,9 % av aktiekapitalet (KFI)

Revisionsberättelse

för
Kooperativa förbundet (KF) ekonomisk förening

Vi har granskat årsredovisningen, koncernredovisningen, räkenskaperna samt styrelsens förvaltning för år 1986. Granskningen har utförts enligt god revisionssed.

Räkenskaperna har detaljgranskats av förbundets interna revision enligt till oss avlämnad rapport.

Moderföreningen

Årsredovisningen har upprättats enligt lagen om ekonomiska föreningar.

Vi tillstyrker,

- att resultaträkningen och balansräkningen fastställs,
- att överskottet disponeras i enlighet med förslaget i förvaltningsberättelsen samt
- att styrelsens ledamöter beviljas ansvarsfrihet för år 1986.

Koncernen

Koncernredovisningen har upprättats enligt lagen om ekonomiska föreningar.

Vi tillstyrker,

- att koncernresultaträkningen och koncernbalansräkningen fastställs.

Stockholm i april 1987

Seve Boudrie

Karl-G Giertz
Aukt revisor

Erik Nilsson

Sven Swärd

Rune Nylander
Aukt revisor

Bokslut i sammandrag

1 januari—31 december 1986

KVI

Mkr	Foodia		Wärby		Slitman		Vinetta	
	1986	1985	1986	1985	1986	1985	1986	1985
Resultaträkning								
Försäljning	952,9	1 053,6	754,9	639,9	54,2	79,7	63,7	80,7
Resultat före avskrivningar	45,5	50,3	23,0	19,1	- 7,3	0,6	- 27,3	- 18,2
Planenliga avskrivningar	- 8,2	- 7,0	- 10,4	- 8,1	- 1,2	- 1,3	- 2,7	- 1,6
Resultat efter avskrivningar	37,4	43,3	12,6	11,0	- 8,5	- 0,7	- 30,0	- 19,8
Räntor till KF	- 20,0	- 29,7	- 1,4	- 1,7	- 3,1	- 3,4	- 5,1	- 5,6
Övriga finansiella poster	--	0,1	0,2	0,2	- 0,1	0,3	--	--
Extraordinära poster	--	--	--	--	- 0,6	1,6	0,6	- 0,2
Resultat före boksluts-dispositioner och skatt	17,4	13,7	16,4	9,5	- 12,3	- 2,2	- 34,5	- 25,6
Koncernbidrag	- 8,0	- 8,3	- 6,0	- 3,5	12,3	--	34,5	20,6
Förändring obeskattade reserver	- 8,2	- 5,1	- 9,2	- 6,0	--	2,0	--	5,0
Skatt	- 1,2	- 0,2	- 1,2	--	--	--	--	--
Årets resultat	0	0,1	0	0	0	- 0,2	0	0
Balansräkning								
Omsättningstillgångar								
Kund- och andra fordringar	13,0	13,6	34,7	45,9	7,2	9,9	7,5	13,4
Varulager	209,6	273,1	33,6	28,6	24,6	33,8	19,8	32,5
	222,6	286,7	68,3	74,5	31,8	43,7	27,3	45,9
Spärrkonton hos Riksbanken	6,0	3,2	2,4	1,2	0,4	0,2	--	--
Anläggningstillgångar								
Aktier och insatser	0,2	0,2	1,4	1,4	--	--	--	--
Affärsvärde och fordringar	0,1	0,8	--	--	--	--	--	--
Fastigheter, maskiner och inventarier	20,2	17,6	38,8	30,3	3,3	4,9	13,3	9,9
	20,5	18,6	40,2	31,7	3,3	4,9	13,3	9,9
Summa tillgångar	249,1	308,5	110,9	107,4	35,5	48,8	40,6	55,8
Kortfristiga skulder								
Omsättningsskulder	79,8	67,9	100,5	106,5	11,8	15,5	12,6	14,2
Kontokuransskuld till KF	+ 20,7	94,3	+ 14,5	+ 12,8	4,6	10,9	+ 4,8	9,6
Låneskulder	0,1	0,1	--	--	0,7	0,6	--	--
	59,2	162,3	86,0	93,7	17,1	27,0	7,8	23,8
Långfristiga skulder								
Externa lån	1,0	1,0	0,6	0,6	1,0	1,4	7,8	7,0
Reverslån från KF	90,0	60,0	--	--	10,0	10,0	15,0	15,0
	91,0	61,0	0,6	0,6	11,0	11,4	22,8	22,0
Förlagslån från KF	50,0	70,0	--	2,0	3,0	6,0	5,0	5,0
Obeskattade reserver	13,3	5,1	15,2	6,0	--	--	--	--
Eget kapital								
Aktiekapital	10,0	10,0	5,0	5,0	4,0	4,0	5,0	5,0
Bundna fonder	25,3	--	4,0	--	0,4	0,4	--	--
Fria fonder	0,1	--	0,1	0,1	--	0,2	--	--
Årets resultat	--	0,1	--	--	--	- 0,2	--	--
	35,6	10,1	9,1	5,1	4,4	4,4	5,0	5,0
Summa skulder och eget kapital	249,1	308,5	110,9	107,4	35,5	48,8	40,6	55,8

Reso AB

Raben & Sjögren		Prisma		Svea		Totalt KVI	
1986	1985	1986	1985	1986	1985	1986	1985
75,2	60,5	31,4	25,7	499,1	516,3	2451,3	2 456,3
3,9	4,0	2,9	- 2,9	1,8	5,4	47,5	58,4
- 0,2	- 0,1	- 0,1	- 0,2	- 3,1	- 1,7	- 25,9	- 20,2
3,7	3,9	2,8	- 3,1	- 1,3	3,7	21,6	38,2
- 1,4	- 0,8	- 1,6	- 1,6	1,8	2,3	- 30,9	- 40,4
0,1	0,1	- 0,1	-	- 1,0	0,3	- 0,8	1,0
		- 1,0	-	0,5	0,2	- 0,4	1,6
2,4	3,2	0,1	- 4,7	0	6,5	- 10,5	0,4
- 1,4	- 3,1	-	4,8	-	- 4,8	31,4	5,7
- 0,8	-	-	-	0,2	- 1,4	- 18,0	- 5,5
- 0,2	- 0,1	- 0,1	- 0,1	- 0,2	- 0,4	- 2,9	- 0,8
0	0	0	0	0	- 0,1	0	- 0,2
36,9	27,6	16,4	12,3	36,7	35,1	152,4	157,8
12,9	10,0	9,7	11,1	-	-	310,2	389,1
49,8	37,6	26,1	23,4	36,7	35,1	462,6	546,9
-	-	-	-	-	-	8,8	4,6
0,2	0,2	-	-	0,2	0,2	2,0	2,0
0,7	0,7	0,4	0,4	1,8	2,2	3,0	4,1
0,5	0,4	0,3	0,3	7,2	5,6	83,8	69,0
1,4	1,3	0,7	0,7	9,2	8,0	88,6	75,1
51,2	38,9	26,8	24,1	45,9	43,1	560,0	626,6
25,0	21,9	5,7	9,6	74,5	73,0	309,9	308,6
14,4	8,0	16,7	9,6	+ 43,4	+ 44,3	+ 47,7	75,3
-	-	-	-	-	11,0	0,8	11,7
39,4	29,9	22,4	19,2	31,1	39,7	263,0	395,6
-	-	0,4	0,4	9,7	0,9	20,5	11,3
-	-	-	-	-	-	115,0	85,0
-	-	0,4	0,4	9,7	0,9	135,5	96,3
7,5	8,0	3,5	4,0	-	-	69,0	95,0
0,8	-	-	-	1,6	1,9	30,9	13,0
1,0	1,0	0,5	0,5	3,0	0,2	28,5	25,7
2,5	-	-	-	0,5	0,5	32,9	0,9
-	-	-	-	-	-	0,2	0,3
-	-	-	-	-	- 0,1	-	- 0,2
3,5	1,0	0,5	0,5	3,5	0,6	61,6	26,7
51,2	38,9	26,8	24,1	45,9	43,1	560,0	626,6

1986	1985
1 522,9	1 751,1
62,8	30,8
- 27,8	- 24,0
35,0	6,8
- 7,1	- 6,3
- 17,4	- 14,1
5,8	1,8
16,3	- 11,8
-	-
- 15,2	3,5
0,1	- 0,1
1,2	- 8,4
150,8	154,5
16,0	15,8
166,8	170,3
0,4	15,8
30,6	27,5
4,8	6,7
222,9	256,2
258,3	290,4
425,5	476,5
195,3	217,7
+ 35,8	34,4
3,1	6,7
162,6	258,8
163,3	134,5
3,6	3,6
166,9	138,1
16,0	0,8
0,7	0,7
70,0	70,0
15,5	15,5
- 7,4	1,0
1,2	- 8,4
79,3	78,1
425,5	476,5

Bokslut i sammandrag

1 januari—31 december 1986

KFI

Mkr	BT Industries		Elmo-Calf		Fiskeby Board		Gislaved Däck	
	1986	1985	1986	1985	1986	1985 ¹	1986	1985 ²
Resultaträkning								
Försäljning	1 896,6	1 709,8	299,7	294,8	306,7		1 198,2	
Resultat före avskrivningar	279,6	255,5	24,2	14,8	33,1		142,2	
Planenliga avskrivningar	- 118,7	- 113,0	- 4,3	- 3,8	- 12,2		- 32,5	
Resultat efter avskrivningar	160,9	142,5	19,9	11,0	20,9		115,8	
Finansiella intäkter o kostnader	- 50,5	- 52,7	- 4,5	- 7,7	- 7,7		- 46,0	
Extraordinära intäkter o kostnader	- 18,4	3,0	—	—	—		- 2,8	
Resultat före dispositioner o skatt	93,9	92,6	15,5	3,3	13,2		66,9	
Lämnade (-) erhållna (+) koncernbidrag	- 55,8	- 50,0	- 3,3	- 3,8	15,0		- 51,8	
Avsättning till (-) ianspråktagande av (+) obeskattade reserver	1,8	- 27,2	- 7,1	0,1	- 23,5		- 1,7	
Skatt	- 20,1	- 2,1	- 3,1	- 0,6	- 3,0		- 7,6	
Årets överskott	19,9	13,3	2,0	- 1,0	1,7		5,8	
Balansräkning								
Omsättningstillgångar								
Fordran på moderbolag	1,8	1,6	4,0	—	8,2		—	
Kund- och andra fordringar	582,3	426,0	40,9	47,3	62,8		338,7	
Varulager	412,4	395,2	72,8	73,0	30,9		210,3	
	996,5	822,8	117,7	120,3	101,9		549,0	
Spärrkonton hos Riksbanken	38,1	26,4	0,1	0	—		8,7	
Anläggningstillgångar								
Aktier och insatser	3,0	12,4	1,0	—	3,9		—	
Affärsvärde och fordringar	13,1	4,9	0,2	0,3	0,3		9,8	
Fastigheter, maskiner o inventarier	324,4	444,3	30,5	31,3	142,2		211,3	
	340,5	461,6	31,7	31,6	146,4		221,1	
Summa tillgångar	1 375,1	1 310,8	149,5	151,9	248,3		778,8	
Kortfristiga skulder								
Omsättningsskulder	448,6	400,6	42,2	32,1	51,4		179,4	
Skuld till moderföretag	95,1	198,6	7,0	11,9	—		176,3	
Låneskulder	40,2	30,1	5,0	17,5	—		8,6	
	583,9	629,3	54,2	61,5	51,4		364,3	
Långfristiga skulder								
Externa lån	216,9	199,2	10,4	17,8	—		120,5	
Reverslån från moderföretag	73,5	17,0	22,6	10,0	50,0		104,3	
	290,4	216,2	33,0	27,8	50,0		224,8	
Förlagslån från moderföretag	70,0	82,5	—	13,0	50,0		—	
Obeskattade reserver	207,3	209,2	44,8	37,7	45,0		93,1	
Minoritetsintresse	—	—	—	—	—		—	
Eget kapital								
Aktiekapital	105,0	105,0	10,0	10,0	50,0		90,0	
Bundna fonder	44,5	4,5	4,1	0,5	0,1		0	
Fria fonder	54,1	50,8	1,4	2,4	0,1		0,8	
Årets överskott	19,9	13,3	2,0	- 1,0	1,7		5,8	
Avgår: Förskottsutdelning	—	—	—	—	—		—	
	223,6	173,6	17,5	11,9	51,9		96,6	
Summa skulder och eget kapital	1 375,1	1 310,8	149,5	151,9	248,3		778,8	

¹ Fiskeby Board ingick i Fiskeby AB 1985 ² Gislaved Däck ingick i Gislaved 1985.

Gislaved		Gustavsberg		Karlshamns		Lumalampan		Meco-Pak		PFS	
1986	1985 ²	1986	1985	1986	1985	1986	1985	1986	1985	1986	1985
409,6	1 523,7	834,0	756,9	2 272,2	2 042,2	190,4	183,8	65,8	49,9	41,8	6,4
34,6	160,9	45,5	26,7	133,9	146,6	13,6	20,0	- 2,1	0	0,2	0
- 16,9	- 48,7	- 24,5	- 22,3	- 45,3	- 29,1	- 6,3	- 5,8	- 0,6	- 0,4	- 0,1	0
17,8	112,2	21,0	4,4	88,7	117,5	7,4	14,2	- 2,7	- 0,4	0,1	0
- 1,8	- 48,2	- 18,1	- 18,2	- 2,7	12,7	- 3,1	- 3,7	- 1,8	- 0,7	0,1	0,1
25,3	1,6	41,9	- 2,0	- 8,3	- 21,1	-	- 0,1	-	- 0,1	0	-
41,2	65,6	44,7	- 15,8	77,6	109,1	4,3	10,4	- 4,5	- 1,2	0,2	0,1
- 13,7	- 45,1	-	-	- 60,0	- 106,0	- 8,2	- 9,7	-	1,2	-	-
92,9	- 18,3	23,4	17,7	- 4,1	- 0,7	4,4	- 0,4	0	-	-	-
- 49,0	- 2,2	- 2,3	- 1,2	- 8,5	- 1,7	- 0,4	- 0,1	- 0,1	-	0	0
71,4	0	65,8	0,7	5,0	0,7	0	0,2	- 4,6	0	0,2	0,1
165,0	-	57,2	-	-	56,5	10,4	9,8	-	-	-	-
55,9	367,8	205,6	159,2	268,2	183,2	29,8	30,4	17,5	11,6	14,5	13,2
81,3	280,7	210,8	210,4	373,9	338,7	46,8	55,9	22,0	10,2	3,6	0,1
302,2	648,5	473,6	369,6	642,1	578,4	87,0	96,1	39,5	21,8	18,1	13,3
15,1	20,4	-	16,7	15,0	14,8	2,6	4,5	-	0	-	-
1,3	2,4	1,0	0,5	16,9	2,5	0,1	0,1	-	-	-	-
60,0	9,0	17,5	15,0	7,3	0,4	-	-	-	0,1	0,1	-
27,5	286,2	144,7	114,2	288,0	153,0	29,3	32,0	5,0	4,0	0,2	0,1
88,8	297,6	163,2	129,7	312,2	155,9	29,4	32,1	5,0	4,1	0,3	0,1
406,1	966,5	636,8	516,0	969,3	749,1	119,0	132,8	44,5	25,9	18,4	13,4
71,3	257,0	208,2	166,7	398,0	348,3	33,0	30,8	14,7	13,1	17,2	12,4
18,9	121,4	-	20,2	26,0	-	6,9	7,6	7,9	6,7	-	-
1,5	74,8	7,3	5,3	-	40,0	4,0	7,2	-	0,1	-	-
91,7	453,2	215,5	192,2	424,0	388,3	43,9	45,6	22,6	19,9	17,2	12,4
6,5	197,4	89,3	52,4	113,0	14,1	9,3	11,3	0,6	0,6	-	-
25,0	41,5	74,0	58,0	38,0	19,5	9,5	10,0	18,0	-	-	-
31,5	238,9	163,3	110,4	151,0	33,6	18,8	21,3	18,6	0,6	-	-
-	5,0	60,0	75,0	-	-	-	10,0	2,5	-	-	-
81,3	174,2	34,6	56,4	214,5	210,4	35,3	39,8	-	-	-	-
-	-	2,9	2,3	0,1	-	-	-	-	-	-	-
40,0	38,0	22,0	22,0	140,0	90,0	12,0	12,0	4,5	4,5	0,2	0,2
10,9	12,4	20,2	4,6	28,0	17,5	7,4	2,4	0,9	0,9	-	-
79,3	44,8	52,5	52,4	6,7	8,6	1,6	1,5	-	-	0,8	0,7
71,4	0	65,8	0,7	5,0	0,7	0	0,2	- 4,6	0	0,2	0,1
-	-	-	-	-	-	-	-	-	-	-	-
201,6	95,2	160,5	79,7	179,7	116,8	21,0	16,1	0,8	5,4	1,2	1,0
406,1	966,5	636,8	516,0	969,3	749,1	119,0	132,8	44,5	25,9	18,4	13,4

Bokslut i sammandrag

KFI forts

Mkr	Sv Rayon		Teno		Totalt KFI	
	1986	1985	1986	1985	1986	1985
Resultaträkning						
Försäljning	285,5	402,7	762,6	722,0	8 160,1	9 713,1
Resultat före avskrivningar	21,7	20,9	60,7	42,3	764,7	904,2
Planenliga avskrivningar	- 17,1	- 28,1	- 23,2	- 19,7	- 298,5	- 354,7
Resultat efter avskrivningar	4,6	- 7,2	37,5	22,6	466,2	549,5
Finansiella intäkter och kostnader	- 11,0	- 22,7	- 17,9	- 18,4	- 156,0	- 239,2
Extraordinära intäkter o kostnader	—	- 8,3	- 0,8	—	- 35,5	3,5
Resultat före dispositioner o skatt	- 6,4	- 38,2	18,8	4,2	345,7	313,8
Lämnade (-) erhållna (+) koncernbidrag	28,0	60,0	—	—	- 165,0	- 190,0
Avsättning till (-) ianspråktagande av (+) obeskattade reserver	—	- 21,8	- 17,0	- 4,1	243,2	15,0
Skatt	- 3,3	0	0	0	- 164,0	- 32,6
Årets överskott	18,4	0	1,8	0,1	257,6	104,4
Balansräkning						
Omsättningstillgångar						
Fordran på moderföretag	—	1,5	5,2	1,5	178,1	306,4
Kund- och andra fordringar	71,7	85,8	111,9	98,8	1 800,2	1 852,7
Varulager	71,5	101,4	78,2	75,1	1 620,7	1 989,3
	143,2	188,7	195,3	175,4	3 599,0	4 148,4
Spärrkonton hos Riksbanken	1,9	1,7	4,3	4,2	96,7	163,8
Anläggningstillgångar						
Aktier och insatser	—	0	1,8	1,3	506,8	120,7
Affärsvärde och fordringar	9,3	23,8	0,1	3,1	73,5	67,5
Fastigheter, maskiner o inventarier	11,3	71,0	157,7	137,4	1 438,6	2 157,3
	20,6	94,8	159,6	141,8	2 018,9	2 345,5
Summa tillgångar	165,7	285,2	359,4	321,4	5 714,6	6 657,7
Kortfristiga skulder						
Omsättningsskulder	53,8	68,7	199,0	166,6	1 623,3	1 752,6
Skuld till moderföretag	31,8	55,5	—	—	198,0	317,3
Låneskulder	18,5	17,2	—	—	495,4	914,8
	104,1	141,4	199,0	166,6	2 316,7	2 984,7
Långfristiga skulder						
Externa lån	4,9	62,7	79,7	92,9	1 111,2	1 108,2
Reverslån från moderföretag	30,5	34,5	—	—	26,0	168,0
	35,4	97,2	79,7	92,9	1 137,2	1 276,2
Förlagslån från moderföretag	—	—	—	—	—	300,0
Obeskattade reserver	—	22,3	44,7	27,6	809,8	1 054,1
Minoritetsintresse	—	—	—	—	20,7	19,1
Eget kapital						
Aktiekapital	22,0	22,0	24,0	24,0	600,0 ¹⁾	400,0 ¹⁾
Bundna fonder	2,3	2,3	4,8	4,8	140,9	295,2
Fria fonder	—	—	5,4	5,4	471,7	234,0
Årets överskott	18,4	0	1,8	0,1	257,6	104,4
Avgår: Förskottsutdelning	- 16,5	—	—	—	- 40,0	- 10,0
	26,2	24,3	36,0	34,3	1 430,2	1 023,6
Summa skulder och eget kapital	165,7	285,2	359,4	321,4	5 714,6	6 657,7

¹⁾ Tecknad, ej registrerad höjning, 100 Mkr.

Delägda bolag

Brevskolan

Brevskolan är ett självständigt utbildningsförlag, som ägs till 40 procent vardera av KF och LO. Övriga delägare är bl a ABF, TBV och Nykterhetsrörelsen. Verksamheten är indelad i tre huvudområden: Fackligt studiematerial, Folkbildning och Personalutveckling och yrkesutbildning. Under 1986 har bl a ledarutbildningsmaterialet "Ett levande liv", avsett för ungdomsledare producerats.

Försäljningen uppgick till 47 Mkr under 1986 och överskottet blev 1,1 Mkr.

Chef: Hans Håkansson

AB Nordchoklad

Nordchoklad tillverkar choklad och sockerkonfektyrer. Företaget ägs gemensamt av kooperationen i Norden; KF 36 procent, FDB, Danmark 36 procent, NKL, Norge 27 procent och SIS, Island 1 procent. Nordchoklad tillverkar choklad i Kalmar, sockerkonfektyrer i Danmark och hushållsvaror i Norge.

Under 1986 lanserades produkten Score med stor

succé i Skandinavien. I USA har chokladöverdragna sk Gummies haft stor framgång.

Den svenska försäljningen, som under 1986 övertogs av KF, uppgick till 565 Mkr (- 4 Mkr).

Chef: Rolf Holmgren

Kalasdrommen för många barn — massor med choklad.



FOTO: PER B ADOLFSSON

Medlemsorganisationer

Förutom de 139 konsumentföreningarna är nedanstående organisationer medlemmar i Kooperativa förbundet.

Oljekonsumenternas förbund, OK

OK-förbundet är centralorganisation för landets OK-föreningar.

Verksamheten 1986 innebar stora strukturella förändringar. OK-förbundets verksamhet inom oljeområdet sammanslogs i december 1985 med statliga Svenska Petroleum och finska statliga oljebolaget Neste Oy. Aktiekapitalet i det nya företaget, OK Petroleum AB, fördelades med 53 procent på OK-förbundet, 30 procent på svenska staten och 17 procent på Neste Oy.

Under 1986 bildades också OK Marknadsservice AB. Företaget ägs gemensamt av föreningarna och har till uppgift att anskaffa biltillbehör, reservdelar

och andra produkter som marknadsförs av OKs bilvårdsanläggningar. OK Marknadsservice ger också ut Vi Bilägare, Sveriges största motortidning. Från och med 1987 har KF vidgat sitt ägaransvar i OK-förbundet.

Chef: Lennart Andersson

Folksam

Folksam är en kooperativ/facklig försäkringsrörelse, som ägs av sina försäkringstagare.

Under 1986 har Folksam tecknat 100 000 nya gruppemförsäkringar, ett resultat av samarbetet som inletts med Statsanställdas förbund och Kommunalarbetsareförbundet. Folksam fortsätter att teckna gruppemförsäkringar inom andra fackliga områden och räknar med 100 000 nya försäkringstagare under 1987.

Chef: Hans Dahlberg

Fonus

Fonus verksamhet är fördelad på fyra föreningar med huvudkontor i Stockholm, Norrköping, Sundsvall och Trollhättan. Fonus ägs och styrs av sina 2 910 medlemsorganisationer, främst fackföreningar, pensionärsföreningar och konsumentföreningar.

Verksamheten består av begravningsuppdrag, juridisk rådgivning och tillverkning av kistor och gravvårdar. Fonus ombesörjer ca 1/3 av alla begravningar i landet.

Chef: Karl-Gustav Persson

Upplands Kooperativa Charkuteriförening

Verksamheten består av produktion och försäljning av kött och chark samt kyld färdig mat. Fabriken, som är ett samägt företag av konsumentföreningarna Uppsala, Björkö och Norrort, har till uppgift att sälja och distribuera till föreningarnas 86 försäljningsställen.

Chef: Lennart Peterson

Närstående organisationer

Kooperativa Institutet

Kooperativa Institutet har till uppgift att främja konsumentkooperativ utveckling i samhället, dels genom långsiktig opinionsbildning, dels genom att verka för ökat samarbete inom Kooperationen, både nationellt och internationellt.

Under 1986 har ett nytt projekt inom skolverksamheten, Levande Samhälle, startats i samarbete med HSB och inom tjänstesektorn har "Vårat da-

Ungdomskooperativet DEEKOOP i Degerfors startade med ett bageri. Nu driver man också ett konditori och säljer med framgång en målarskråpa.



gis", en stödorganisation för föräldrakooperativa daghem bildats. Kooperativa institutet har också startat en ny utåtriktad tidning, Kooperativ Horisont.

Chef: Sven Åke Böök

Kooperationens Förhandlings- organisation (KFO)

KFO är arbetsgivarorganisation för kooperativa och övriga folkrörelseägda företag och organisationer. Ca 460 företag och organisationer med tillsammans 90 000 anställda är anslutna.

Chef: Lars Torstensson

Kooperationens pensionsanstalt (KP)

Kooperationens pensionsanstalt (KP) är en ideell förening som förvaltar de försäkringar som träffats avtal om mellan Kooperationens Förhandlingsorganisation och de anställdas organisationer, såväl inom konsumentkooperationen som dess närstående organisationer.

Chef: Lars Johansson

Kooperativa Konsument- gillesförbundet

Kooperativa Konsumentgillesförbundet är en ideell organisation som upplyser, debatterar och påverkar i konsumentfrågor.

Satsningen på ökad matkvalitet dominerade verksamheten även 1986. Bl a har en enkätundersökning på temat "Vad är det för fel på maten?" genomförts, liksom en namnsamling med krav på bättre matkvalitet.

Chef: Margit Ångström

Internationellt samarbete



Lars Marcus

FOTO: LARS FALCK

Internationella Kooperativa Alliansen (IKA)

IKA, med säte i Geneve, är samarbetsorgan för alla typer av kooperativa företag och har 176 medlemmar i 74 länder.

— IKA har under året genomgått stora förändringar, säger Lars Marcus, ordförande i IKA och tillika adjungerad ledamot i KFs direktion. Vi har fått nya bidragsgivare och planerar ytterligare regionkontor i Nordafrika, Zambia, Argentina och Costa Rica förutom de fyra som redan finns.

— Under året har vi samlat de kooperativa affärsledarna i Västeuropa för att diskutera problem, risker, rekonstruktionsinsatser och samarbete. Dessa möten kommer att fortsätta också under 1987. Samtidigt planerar vi den IKA-kongress som ska äga rum i Stockholm 1988.

Ordförande: Lars Marcus

Nordisk Andelsförbund (NAF)

NAF är de nordiska konsumentkooperationernas företag för import av livsmedel. Den positiva utveckling NAF haft under senare år fortsatte även under 1986. Till följd av den lägre dollarkursen samt generellt lägre råvarupriser än 1985, erhöles en i stort sett oförändrad omsättning på 3,3 miljarder danska kronor.

Swedish Co-operative Centre (SCC)

SCC är den svenska kooperationens gemensamma organ för förmedling och administration av bistånd

till den kooperativa sektorn i en rad u-länder. Målet för verksamheten är att främja utvecklingen av en ekonomiskt stark och självständig kooperativ folk-rörelse i u-länderna.

Under 1986 fördubblades biståndsvolymen till drygt 100 Mkr. Det ökade biståndet gick till Latinamerika, främst Nicaragua, och de mer traditionella biståndsländerna i östra Afrika. SCCs verksamhet finansieras genom Utan Gränser-insamlingen och SIDA-medel.

Ordförande: Lars Marcus

Inter-Coop

21 konsumentkooperativa centralorganisationer var under året medlemmar i Inter-Coop, vars huvuduppgifter är att göra gemensamma inköp på världsmarknaden samt att utbyta produkter och erfarenheter från egna industrier och verksamhetsområden.

Ordförande: H Thuli, Schweiz

Vice ordförande: Leif Lewin, Sverige

Kvinnorna är en mycket viktig, men svårnådd grupp vid allt biståndsarbete.



FOTO: CAROLYN BRIDGES/FN

Konsumentföreningarna

Konsumentföreningarnas samlade nettoresultat* blev det bästa sedan 1982. Resultatet uppgick totalt till 225 Mkr, jämfört med 7 Mkr 1985. Före bokslutsdispositioner och skatt blev resultatet 607 Mkr, (337). Det är det högsta belopp, som någonsin redovisats för föreningarna.

Den konsumentkooperativa detaljhandelsförsäljningen ökade med 2 467 Mkr till 33 529 Mkr (inkl

* Ett resultat som är omräknat för att vara jämförbart mellan olika föreningar och år. Motsvarar ungefär "resultat efter finansiella kostnader och intäkter" -- men efter belastning med skatt.

moms), vilket innebär en volymökning med 2,4 procent. Dagligvaruvolymen steg med 0,6 procent och specialvarorna med 6,8 procent jämfört med 1985.

Orsaken till framgångarna är bl a att konsumentföreningarna kunde utnyttja den allmänt förbättrade detaljhandelskonjunkturen till att öka sin försäljning i löpande priser med 7,9 procent, medan varukostnaderna minskade med nära 0,6 procentenheter. Härigenom steg rörelsebruttot med 625 Mkr. Ökningen beror bl a på en bättre försäljningssammansättning, med en ökad andel specialvaror, som har

Försäljningsökningarna var störst hos de föreningar som har varuhus.



FOTO: LARS TUNBJÖRK



Servus-butikerna har rustats upp för att ge kunderna bättre service.

högre marginaler än dagligvarorna. Dessutom har insatserna mot svinn i form av ökad övervakning, utbildning av personal osv, nu börjat ge resultat — svinn minskade med 0,2 procentenheter, vilket bidrog till en resultatförbättring med ca 50 Mkr. Kostnaderna uppgår dock fortfarande till ca 500 Mkr.

Marknadsandelen sjönk

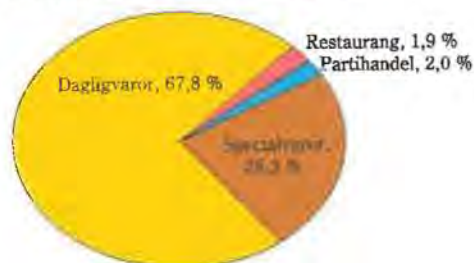
Försäljningsvolymen på den totala detaljhandelsmarknaden ökade under 1986 med 4,4 procent jämfört med närmast föregående år. Dagligvarorna steg med 1,1 procent och specialvarorna med 8,4 procent. Det innebär, att den kooperativa detaljhandelns marknadsandel sjönk från 16,3 till 16,1 procent. För att behålla tidigare andel, hade det krävts en ytterligare försäljning av dagligvaror på 110 Mkr och av specialvaror på 140 Mkr, dvs en merförsäljning per medlem på endast 125 kr. Antalet medlemmar ökade med 20 000 till knappt 2 miljoner.

En orsak till att konsumentföreningarnas försäljning inte ökade i takt med genomsnittet för detaljhandeln är att den snabbaste tillväxten skett på de specialvaruområden, där konsumentkooperationen är relativt svagt representerad. Kooperationens detaljhandel inriktar sig till 70 procent på dagligvaror, som 1986 hade en betydligt lägre tillväxttakt.

Framgångarna störst för föreningar med varuhus

De största volymframgångarna noteras för föreningar med varuhus och mer omfattande specialvaruförsäljning. Bland varuhusen finns det dock fortfarande

Försäljningens sammansättning 1986



Den största delen av föreningarnas försäljning utgörs av dagligvaror. Specialvaruförsäljningen, som svarar för ett mindre segment, växer dock snabbare.

Marknadsandelar 1986

Andelen av den totala detaljhandelsmarknaden sjönk från 16,3 till 16,1 procent.



Dagligvaruhandeln minskade med en tiondels procentenhet.



Även specialvarornas andel sjönk med en tiondels procentenhet.



de lönsamhetsproblem, främst på grund av den svaga försäljningsutvecklingen för dagligvaror. Domusvaruhuset har tappat volym på dagligvaruområdet under hela 1980-talet. Volymen minskade med två procent 1986. Bland de mindre föreningarna, med en total omsättning under 10 Mkr, har många haft svårt att hävda sig. Butiksläget och befolkningsutvecklingen är av avgörande betydelse för försäljningsutvecklingen.

Glädjeämnen finns bland de riktigt stora dagligvarusäljarna med 30 Mkr och däröver i omsättning. Inom den kategorin finns de största volymökningarna. De allra största framgångarna svarar

FOTO: LARS TUNBJÖRK



Obs!-varuhuset för – både inom Kooperationen och ställda mot jämförbara konkurrentgrupper. Obs!-varuhusets dagligvaruförsäljning har ökat med 5,5 procent i volym, medan specialvaror stigit med hela 11,5 procent.

Det finns ett samband mellan försäljningsvolym och möjligheterna att få kostnadstäckning. En allmän slutsats i branschen är, att en rimlig lönsamhet nås först vid 10 Mkr i omsättning. Under 1986 nådde 340 av Kooperationens totalt 1 314 butiker (ej hallar) den försäljningen.

86 av de 139 föreningarna förbättrade sitt nettoresultat under 1986. Av de övriga har knappt hälften en sammanlagd årsomsättning under 5 Mkr.

Antalet årsanställda minskade under året med 261 till totalt 35 134 personer. Försäljningen per timme och anställd har ökat något under 1986. Den är dock fortfarande lägre än hos konkurrenterna.

Fastighetskostnaderna inklusive hyror fortsätter att öka till följd av försäljningar av fastigheterna.

Räntesaldot har förbättrats med 42 Mkr, bl a till följd av den sjunkande räntenivån, som gynnat föreningar med underskott och stora lån. Föreningar med ränteintäkter har däremot förlorat på ränteutvecklingen.

Överskottet används i stor utsträckning för en fortsatt konsolidering av föreningarna. Överskottsfordelningen ökade, inklusive räntan på insatskapitalet, med 14 Mkr till 164 Mkr. Ett drygt femtiotal föreningar gav återbäring.

Resultaträkningar i sammandrag

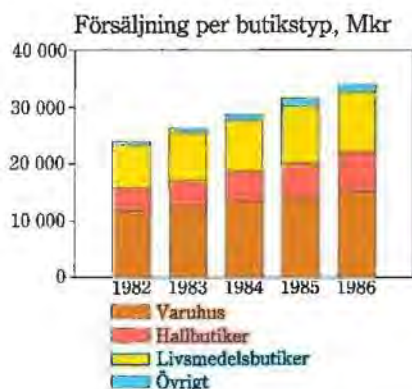
Belopp i Mkr	1986	1985
Omsättning	33 528,7	31 061,6
Mervärdeskatt	- 6 236,3	- 5 775,1
Omsättning exkl mervärdeskatt	27 292,4	25 286,5
Varuförbrukning	- 20 464,2	- 19 112,9
Rörelsebrutto	6 828,2	6 173,6
Försäljnings- och adm kostnader		
Personalkostnader	- 4 554,7	- 4 209,0
Fastighets- och hyreskostnader	- 761,6	- 686,0
Hysesintäkter	144,6	138,0
Övriga rörelseintäkter	187,4	144,9
Övriga rörelsekostnader	- 1 163,6	- 1 080,2
Rörelseresultat före avskrivningar	680,3	481,3
Planenliga avskrivningar		
Maskiner och inventarier	- 197,9	- 165,1
Fastighetsinventarier	- 12,9	- 14,1
Byggnader	- 63,8	- 66,5
Mark och markanläggningar, övr anl tillgångar	- 12,2	- 5,0
Rörelseresultat efter avskrivningar	393,5	230,6
Finansiella kostnader och intäkter		
Insatsräntor och övriga utdelningar	31,5	30,2
Ränteintäkter	111,1	114,7
Räntekostnader	- 263,6	- 306,3
Resultat efter finansiella kostnader o intäkter	270,5	69,2
Extraordinära intäkter och kostnader		
Reavinst inventarier	- 0,1	0,8
Reavinst mark, bostadsrätter o byggnad	236,6	261,0
Övriga o intäkter o kostnader	100,2	6,2
Resultat före bokslutsdisp och skatt	607,2	337,2
Bokslutsdispositioner		
Avsättning till (-) ianspråkstagande av (+)		
Lagerreserv	- 106,0	- 74,2
Resultatutjämningsfond	- 125,6	- 66,2
Avskrivningsreserv inventarier	- 8,1	- 22,3
Avskrivningsreserv fastighetsinventarier	0,1	- 1,2
E o avskrivning byggnad/markanläggning	- 56,4	- 31,8
E o avskrivning övrigt	- 50,9	- 10,2
Avsättning till fonder	- 51,8	- 35,3
Ianspråkstagande av fonder	24,1	38,3
Resultat före skatt	234,0	134,3
Skatt	- 11,0	- 4,6
Årets nettoöverskott	223,3	129,7

Resultat- och balansräkningarna är en summering av samtliga konsumentföreningars verksamhetsberättelser. Redovisningsprincipen är samma som för KFs resultat- och balansräkning för att underlätta jämförelser.

Balansräkningar i sammandrag

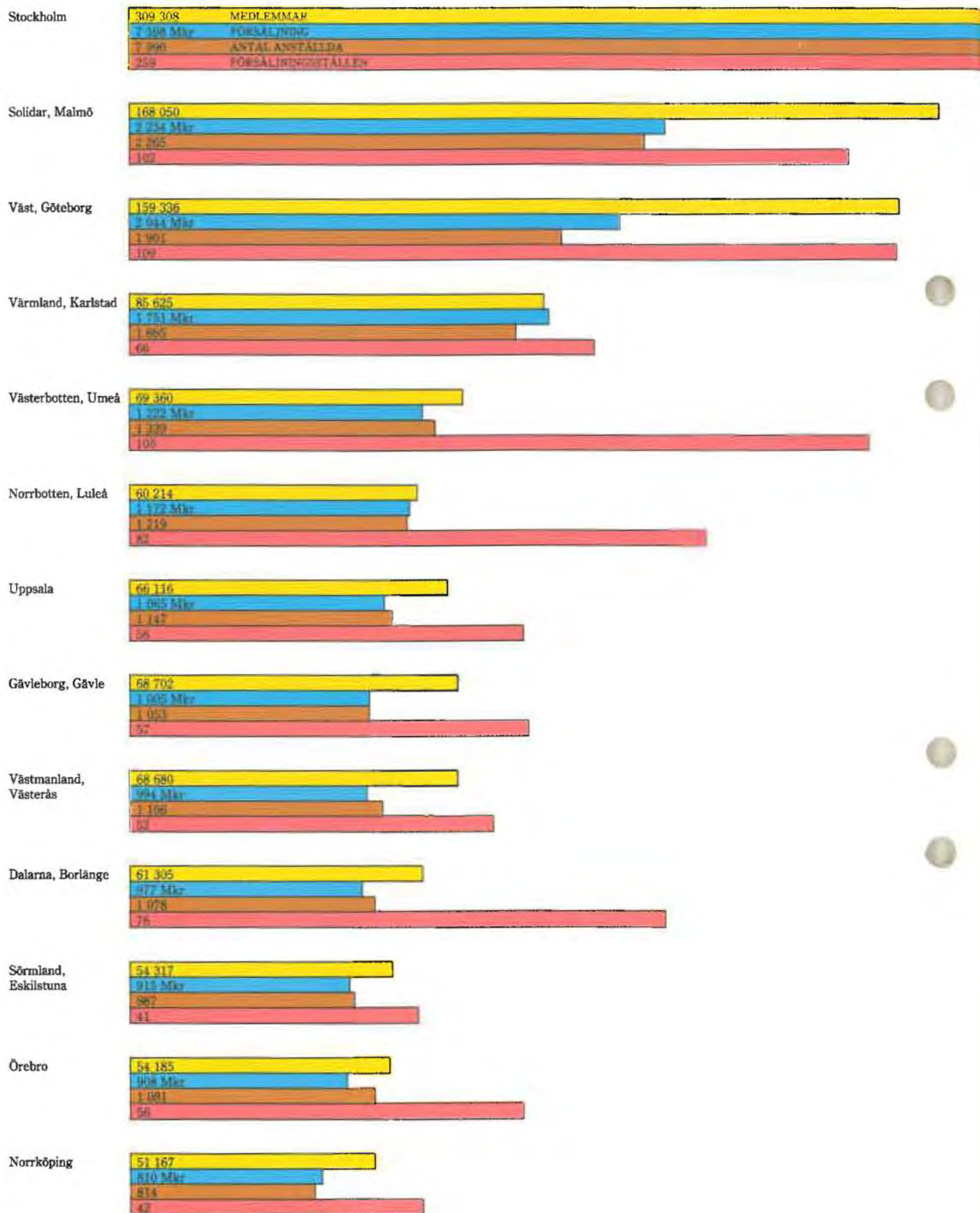
Mkr	1986	1985
Tillgångar		
Omsättningstillgångar		
Kassa- och banktillgodohavande	201,9	135,3
Kortfristiga placeringar	3,7	1,9
Kontokurantfordringar	337,2	269,5
Kundfordringar	168,7	162,9
Övriga fordringar	490,8	243,8
Varulager	2 290,5	2 132,9
Summa omsättningstillgångar	3 492,8	2 946,3
Riksbanken, spärrkonto	188,9	158,3
Anläggningstillgångar		
Insatser i KF	655,0	623,8
Insatser i andra företag	9,7	9,4
KF:s 5-årslån	133,3	111,7
Garantikapital KF	36,5	205,7
Övriga finansiella anläggningstillgångar	76,5	130,7
Inventarier	637,5	577,8
Fastighetsinventarier	34,9	39,3
Fastigheter	1 664,5	1 735,1
Summa anläggningstillgångar	3 247,9	3 433,5
Summa tillgångar	6 940,6	6 538,1

Mkr	1986	1985
Skulder och eget kapital		
Kortfristiga skulder		
Kontokurantskulder	348,8	454,1
Leverantörsskulder	431,0	361,3
Skatteskulder (inkl mervärdeskatt)	352,0	334,5
Interimsskulder	1 237,4	1 161,7
Övriga kortfristiga skulder	288,0	105,1
Summa kortfristiga skulder	2 657,2	2 416,7
Långfristiga skulder		
Inlåning från KF och KP	509,2	731,5
Kreditmarknadslån	314,6	305,3
Övriga lån	7,4	11,0
Summa långfristiga lån	831,2	1 047,8
Medlemsinlåning		
Medlemskonto	855,2	830,1
Fastighetsandelslån	12,6	19,0
Övrig medlemsinlåning	9,9	10,7
Summa medlemsinlåning	877,7	859,8
Obeskattade reserver		
Lagerreserv	676,0	571,2
Resultatutjämningsfond	318,8	193,2
Avskrivningsreserv inventarier	53,0	48,5
Avskrivningsreserv fastighetsinventarier	1,0	4,4
Investerings- och övriga fonder	105,8	77,3
Summa obeskattade reserver	1 158,8	894,6
Eget kapital		
Insatskapital	335,1	320,9
Reservfond	735,0	702,7
Övriga bundna fonder	168,5	171,1
Årets överskott (inkl balanserat)	180,1	124,5
Summa eget kapital	1 418,7	1 319,2
Summa skulder och eget kapital	6 940,6	6 538,1



Kooperationens — och den övriga detaljhandelns — varuhus har tappat marknadsandelar under hela åttiotalet. Ett undantag utgör stormarknaderna, som har en god tillväxt. De största försäljningsökningarna redovisar de stora livsmedelshallarna.

De 25 största föreningarna





Västernorrland,
Sundsvall



Jönköping



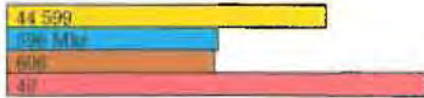
Kristianstad,
Blekinge



Norrort,
Upplands Väsby



Skaraborg, Skövde



Bohuslän-Dal,
Uddevalla



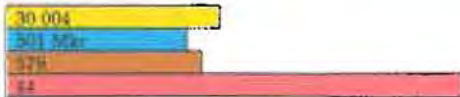
C Östergötland,
Linköping



Kronoberg,
Växjö



Jämtland,
Östersund



S Kalmar



N Östergötland,
Finspång



Örnsköldsvik



Med utgångspunkt i värdena för den största föreningen, Konsum Stockholm, kan föreningarna jämföras sinsemellan. Inom varje förening kan t ex också avläsas hur stor försäljningen är i förhållande till antalet anställda.

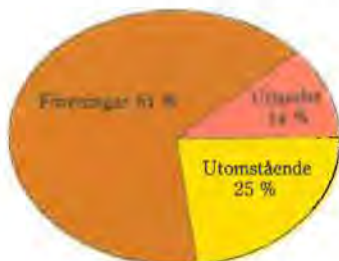
KF och föreningarna

Om man lägger ihop resultat- och balansräkningarna för KF-koncernen och föreningarna får man en bild av hela den konsumentkooperativa verksamheten.

Resultaträkning i sammandrag

Mkr	1986	1985
Föreningarnas försäljning (inkl moms)	33 328,7	31 061,6
KFs försäljning (exkl moms)	28 932,8	29 098,3
Föreningarnas inköp från KF	- 17 501,5	- 16 486,4
Summa försäljning (inkl moms)	44 960,0	43 673,5
Mervärdeskatt, detaljhandeln	- 6 236,3	- 5 775,1
Försäljning exkl mervärdeskatt	38 723,7	37 898,4
Nettokostnader för inköp, tillverkning, distribution och administration	- 36 921,9	- 36 292,5
Rörelseresultat före avskrivningar	1 801,8	1 605,9
Planenliga avskrivningar	- 782,6	- 787,4
Rörelseresultat efter avskrivningar	1 019,2	818,5
Finansiella intäkter och kostnader	- 454,9	- 598,4
Resultat efter finansiella intäkter och kostnader	564,3	220,1
Extraordinära intäkter och kostnader	383,2	313,0
Resultat före bokslutsdispositioner och skatt	947,5	533,1
Bokslutsdispositioner avsättning (-), ianspråktagande (+)		
Lagerreserv	- 172,1	- 80,2
Avskrivningsreserv	- 166,8	- 265,0
Resultatutjämningsfond	- 118,5	- 8,7
Investeringsfond	- 90,6	85,1
Övriga	- 106,2	- 61,0
	- 320,6	- 329,8
Resultat före skatt	626,9	203,3
Skatt	- 178,4	- 38,1
Minoritetens andel av nettoresultatet	- 2,2	3,5
Årets överskott	446,3	168,7

Andel av total försäljning 1986

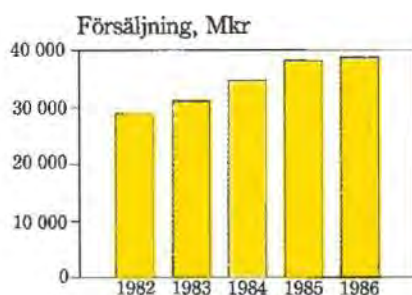


Jämfört med föregående år ökade KFs försäljning till föreningarna med 6 procent, medan försäljningen till utomstående sjönk med nästan 3 procent och till utlandet med drygt 18 procent, främst på grund av Fiskeby-försäljningen.

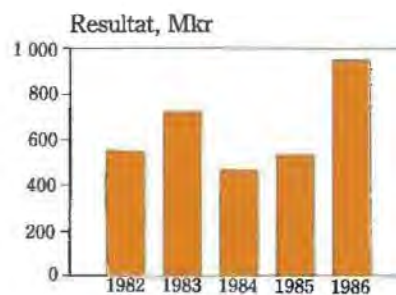
Balansräkning i sammandrag

Mkr	1986	1985
Anskaffat kapital		
Medlemsinlåning		
Medlemskonto	855,2	830,1
Sparkassa	506,7	555,7
5-årslån	634,8	669,1
Övriga lån	80,5	89,8
	2 077,2	2 144,7
Övrig inlåning	4 192,8	4 933,1
Pensionsmedel	23,3	29,6
Summa inlåning	6 293,3	7 107,4
Obeskattade reserver		
Investeringsfonder	222,6	130,1
Lagerreserver	1 692,5	1 517,8
Avskrivningsreserver	434,5	591,4
Resultatutjämningsfonder	345,8	227,2
Övriga reserver	49,7	48,3
	2 745,1	2 514,8
Minoritetsintresse	57,0	55,7
Eget kapital		
Insatskapital	336,3	321,0
Bundna fonder	1 167,2	1 290,3
Fria fonder	536,5	353,9
Överskottsmedel	403,1	163,4
	2 442,1	2 128,6
Summa anskaffat kapital	11 538,1	11 806,5

Mkr	1986	1985
Disponerat kapital		
Rörligt kapital		
Likvida medel	2 646,2	2 029,3
Kund- och diverse fordringar	2 928,3	2 946,3
Varulager	5 493,1	5 728,4
Summa omsättningstillgångar	11 067,6	10 704,0
Avgår: Omsättningsskulder	- 6 257,8	- 5 937,3
Nettosumma rörligt kapital	4 809,8	4 766,7
Spärrkontomedel i Riksbanken	457,9	447,0
Anläggningsskapital		
Finansiella anläggningstillgångar	1 094,7	632,1
Maskiner och inventarier	2 032,7	2 387,2
Fastigheter	3 143,0	3 573,5
Summa anläggningstillgångar	6 270,4	6 592,8
Summa disponerat kapital	11 538,1	11 806,5



Försäljningen för KF och föreningarna ökade med 2,4 procent i volym, om man bortser från effekten av de strukturella förändringarna.



Resultatet före bokslutsdispositioner och skatt ökade med 78 procent för KF och föreningarna sammanslagna.

Alfabetiskt register

- Administrativ organisation 11
Aktier och insatser 46
Affärsutveckling, KF 22
Balansräkning, KF-koncernen 37
Balansräkning, Moderföreningen 40
Barnkläder 17
Bokslut i sammandrag 48
Bokslutskommentarer 42
Brevskolan 53
BT Industries AB 30
Bygg, KF 19
Cirkelprodukter 14
Dagligvaror, KF 14
Damkläder 17
Data, KF 21
D-Konsult, KF 19
Demokratisk organisation 8
Elmo-Calf AB 28
Ergonomi, KF 19
Finans, KF 20
Finansieringsanalys, Moderföreningen 41
Finansieringsanalys, KF-koncernen 38
Fiskeby Board AB 29
Foodia AB 24
Folksam 53
Fonus 54
Frukt, Grönt & Blommor 15
Förpackning 15
Förvaltningsberättelse 32
Gislaved AB 28
Gislaved Däck AB 28
Goman-Produkter, AB 24
Gustavsberg, AB 29
Herrkläder 17
Hus & Trädgård 17
Hygien & Kosmetik 17
Inredning & Utrustning 18
Inter-Coop 55
Internationella Kooperativa Alliansen 55
Interiör 17
Juvel, Kvarn och Bageri, AB 25
Jämställdhet 8
Karlshamns oljefabriker, AB 28
Konsument, KF 15
Konsumentföreningarna 56
Kooperationens Förhandlingsorganisation 54
Kooperationens pensionsanstalt 54
Kooperativa Institutet 54
Kooperativa Konsumentgillesförbundet 54
Kooperativ Städtjänst 21
Kooperatören 21
Kök & Present 18
Ledningsenheter 12
Ljud & Bild 18
Lumalampan AB 30
Marknadsservice 21
Meco-Pak AB 29
Nordchoklad AB 53
Nordisk Andelsförbund 55
OK 53
Prisma AB 26
Products-from-Sweden 30
Project Center AB 20
Promus storhushåll 15
Rabén & Sjögren Bokförlag AB 26
Reso 31
Resultaträkning, KF-koncernen 36
Resultaträkning, Moderföreningen 39
Revision, KF 20
Revisionsberättelse 47
Scandfoam AB 29
Serviceenheter 12
Skor 17
Slitmanfabriken AB 25
Sparkassan — Låneköp AB 21
Sport & Fritid — Lek 18
Svea, Konsultgruppen AB 26
Swedish Co-operative Centre 55
Svenska Rayon AB 30
Teno AB 30
Upplands Kooperativa Charkuteriförening 54
Varutillförsel, KF 15
Venture, AB, KFI 30
Vi, Tidningen 21
Vinetta AB, Strumpfabriken 25
Wärby Bryggerier, AB 24
Vår gård, KF Utbildning 19

Produktion: Wildeco Ekonomisk Information AB
Text: KF Information
Formgivning: Håkan Lindström
Tryck: AB Grafiska Gruppen, Stockholm, 1987.

Kooperativa förbundet

Box 15200
104 65 Stockholm
Tel 08 - 743 10 00

Art nr 90037