



VESTMANLANDS LÄNS TIDNINGS AB

Årsredovisning 1990



Bärgslagsbladet i Köping kom 1990 ut med sin hundraåriga årgång. 20 år har tidningen varit en del av VLT-koncernen. Lika länge har samarbetet mellan Bärgslagsbladet och Arboga Tidning pågått.

Det har också gått ett århundrade sedan det nya Köping började växa upp ur askan efter den stora stadsbranden den 4 juli 1889. Djuphamnens tillkomst och Volvos utveckling till att bli den dominerande arbetsplatsen har varit två viktiga inslag.

I tidningens ungdomshus, som det nya Köpings arkitekt Theodor Dahl ritade, arbetar nu 80 medarbetare. De framställer Bärgslagsbladet och Arboga Tidning med modern grafisk teknik och med allt större hjälp av persondatorer.

Omslagsbilden: Bärgslagsbladets och Arboga Tidnings medarbetare hälsar årsredovisningens läsare.

Innehåll

Sid	
2	Bolagsstämma.
3	Verksamheten i sammandrag.
4	VD kommenterar.
6	Affärsområde Tidningsrörelse.
8	Affärsområde Grafisk verksamhet.
10	Affärsområde Elektroniska medier.
11	Affärsområde Fastighetsrörelse.
11	Affärsområde Reklambyråverksamhet.
12	Presentation av VLT-koncernen.
13	Dotterbolagen i sammandrag.
14	Styrelsen.
16	VLT-aktien.
17	Förvaltningsberättelse.
18	Resultaträkning.
19	Balansräkning.
21	Finansieringsanalys och redovisningsprinciper.
22	Kommentarer till boksluten.
27	Förslag till vinstdisposition. Revisionsberättelse.
28	Adresser.

Bolagsstämma

Ordinarie bolagsstämma hålls måndagen den 6 maj 1991 kl 10.00 i Aros Congress Center, Munkgatan 7, Västerås.

Anmälan

Aktieägare, som önskar delta i bolagsstämman, skall dels vara registrerad i den av Värdepapperscentralen VPC AB förda aktieboken senast torsdagen den 25 april 1991, dels anmäla sig till styrelsen under adress: VLT, Sekretariatet, Box 3, 721 03 Västerås, eller per tel. 021/199 261. Anmälan skall vara VLT tillhanda senast måndagen den 29 april 1991 kl 12.00. Vid anmälan skall uppges:

- * namn
- * adress
- * personnummer
- * registrerat aktieinnehav

Vem har rätt att delta?

Aktieägare, som genom banks notariatavdelning eller enskild fondhandlare låtit förvaltarregistrera sina aktier måste för att få delta i bolagsstämman tillfälligt registrera aktierna i eget namn.

Sådan inregistrering skall vara verkställd senast torsdagen den 25 april 1991.

Kallelse

Kallelse till stämman sker förutom på detta sätt genom annons i koncernens tidningar den 10 och 11 april 1991.

Förslag till vinstutdelning

Styrelsen och verkställande direktören föreslår bolagsstämman att utdelning för 1990 lämnas med 3:- kronor per aktie samt att avstämmningsdag skall vara den 14 maj 1991.

Beslutat bolagsstämman i enlighet med förslaget, beräknas utdelningen komma att utsändas av Värdepapperscentralen, VPC AB, den 22 maj 1991.

Verksamheten i sammandrag

KONCERNEN	1990	1989	1988	1987	1986
Omsättning och resultat, Mkr					
Försäljning inklusive hyror	554,3	558,5	520,5	363,5	317,7
Rörelseresultat efter planenliga avskrivningar	15,1	37,5	47,8	28,4	13,5
Finansiella intäkter och kostnader	1,5	-1,6	-1,1	1,4	2,6
Resultat efter finansiella intäkter och kostnader	16,6	35,9	46,7	29,8	16,1
Kapitalstruktur, Mkr					
Omsättningstillgångar	164,6	177,0	174,6	168,9	123,1
Spärrkonton i Riksbanken	1,2	52,3	38,9	28,4	25,7
Anläggningstillgångar	211,7	166,9	141,6	137,5	76,6
Kortfristiga skulder	170,1	160,2	143,5	142,8	94,3
Långfristiga skulder	31,5	71,3	73,2	83,0	36,1
Sysselsatt kapital	178,9	209,4	169,7	169,1	107,0
Obeskattade reserver	140,7	123,5	108,5	85,0	75,1
Eget kapital	35,2	41,2	29,9	24,0	19,9
Justerat eget kapital	133,7	127,7	105,8	83,5	72,5
Balansomslutning	377,5	396,2	355,1	334,8	225,4
Soliditet %	35,4	32,2	29,8	24,9	32,2
Räntabilitet %					
Avkastning på totalt kapital	7,3	12,2	16,1	12,4	9,8
Avkastning på justerat eget kapital	8,9	21,5	34,5	26,7	16,0
Avkastning på sysselsatt kapital	14,8	24,6	32,7	25,4	19,8
Investeringar, Mkr					
Aktier och andelar	-	0,1	1,9	0,1	-
Övriga anläggningstillgångar	84,1	55,3	34,5	14,9	14,8
Anställda					
Medelantal	1031	1089	1003	768	756

Definitioner

Sysselsatt kapital: Balansomslutning minskad med icke räntebärande skulder inklusive latent skatt i obeskattade reserver.

Justerat eget kapital: Eget kapital inkl 70 % av obeskattade reserver.

Soliditet: Justerat eget kapital i procent av balansomslutning.

Avkastning på totalt kapital: Resultat efter finansnetto med tillägg för kostnadsräntor i procent av genomsnittlig balansomslutning.

Avkastning på justerat eget kapital: Resultat efter finansnetto med avdrag för 30 % schablonskatt i procent av genomsnittligt justerat eget kapital.

Avkastning på sysselsatt kapital: Resultat efter finansnetto med tillägg för finansiella kostnader i procent av genomsnittligt sysselsatt kapital.

Avesta: Det beror på oss



-Det är på oss själva det beror hur kommunen kommer att utvecklas, det finns ingen god fe som plötsligt kommer och löser våra problem. Bra arbetskraft, fin miljö och en väl utbyggd kommunal service är en utmärkt grund för att fler företag och människor skall välja att bo och verka i Avesta.

Leif Åkerlund, kommundirektör, Avesta.

"Tidningen skall vara som blåbärssoppan i Mångsbodarna..."

■ Vad gör VLT för att möta förändringarna på koncernens marknader?

Vi inledde 1990 en koncentration och anpassning till det nya läget. Samtidigt har vi gjort markerade satsningar på framtiden.

Vi är nu helt inriktade på medier med tyngdpunkt på tidningar, grafisk verksamhet och elektroniska medier. Kontorsautomationsrörelsen har sålts.

Även inom medierna koncentrerar vi: Tryckerirörelsen i Trollhättan har inordnats i VLT Press med gemensam ledning och administration. Även tidningarna i Trollhättan och Vänersborg har sammanförts under gemensam ekonomisk ledning. De har också börjat samarbeta redaktionellt. TV- och videoproduktionen har koncentrerats till Stockholm.



Anders H. Pers

■ Och var är framtidssatsningarna?

Efterfrågan på bra fyrfärgstryck ökar. Vi utvecklar därför våra möjligheter att trycka högklassig fyrfärg åt kunder på marknaden och i våra egna tidningar. I Västerås har under 1990 två nya pressar installerats och en tredje byggts ut.

Vestmanlands Läns Tidning har fått en ny utformning, som förbereddes 1990 och införts i år. Den utgår från att konkurrensen om läsarnas uppmärksamhet kommer att skärpas inte minst av de nya TV-kanalerna. Vi erbjuder en mer överskådlig och lättläst, lokalt förankrad tidning. Världens elände kan inte ens VLT begrava, men vi vill visa en solig sida av livet också.

Vi bygger ett nytt tidningshus i Västerås, som skall stå klart 1992. En rationell anläggning, utformad för arbetsbesparande tidningsframställning.

Vi förstärker den journalistiska inriktningen i de elektroniska medierna med TV- och videoföretaget Forsgren Produktion i Stockholm som förvärvades 1990.

■ VLT har signalerat att personalkostnader skall sänkas och sparprogram skärpas. Dotterbolagen stramar också åt. Hur allvarligt är läget för 1991?

Västmanland saknar en befolkningstillväxt som kan läggas till grund för upplageökningar hos våra tidningar. ABB, västeråsområdet ekonomiska motor, har också sagt ifrån att företaget inte kommer att öka sin personal här. Våra löpsedlar talar sitt tydliga språk: Nedläggningar, uppsägningar, kostnadskriser runt om i Västmanland.

Läget är likartat på andra håll. Den ekonomiska utvecklingen i tvåstadsområdet Trollhättan/Vänersborg, där vi ger ut två tidningar, hänger nära samman med SAAB:s framtid. Osäkerheten där påverkar våra egna utsikter.

Dessutom har annonskonjunkturen rasat. För VLT:s del kom nedgången vid årsskiftet 90/91. Den slår hårt på ekonomin. Tidningarna får ju sina intäkter huvudsakligen från prenumeranter och annonsörer. Förr stod de för ungefär hälften var. VLT och många andra tidningar har emellertid på

senare år blivit mer beroende av annonserna. De står numera vanligen för ungefär två tredjedelar av omsättningen.

■ Är det en vettig fördelning?

Tidningarna har oftast hittills inte ansett det möjligt att lägga en större del av sina kostnader på prenumeranterna. Jag tror inte heller att det idag är möjligt att drastiskt höja prenumerationspriserna. Många av våra läsare är priskänsliga i tider av ekonomisk osäkerhet.

■ När kommer annonserna upp till 80-talsnivå igen?

Det vet ingen om de kommer att göra, ännu mindre när. Platsannonserna spelade en stor roll under 80-talet. Idag letar inte företaget och organisationer efter folk som de gjorde då. Vi tappar intäkter i år och måste parera med sänkta kostnader. Hälften av VLT:s driftskostnader är personalkostnader.

■ Även många hushåll har det kärvt. Hur kan en tidning behålla sina prenumeranter i år?

Genom att hålla ögonen öppna och berätta vad som sker, där läsarna bor och arbetar. Tidningen skall vara som blåbärssoppan i Mångsbodarna. Lätt att komma åt och snabb att få i sig. Annars får den vara även om den är aldrig så vitaminrik. Våra läsare har annat att göra på morgonen än att släpa sig igenom långa, tunga texter.

■ Men blåbärssoppa räcker inte för att stärka tidningens ekonomi.

Nej. Vi måste också tillverka tidningen enklare och billigare än vi gör idag.

För två år sedan tog det 100 arbetstimmar att bygga en SAAB i Trollhättan. Förra året tog det 85 timmar. I år skall det gå på 60 timmar.

VLT har däremot hittills framställts på ungefär samma sätt som för tio år sedan.

■ Vad beror det på?

Skälen är flera: Tradition och fackliga gränsdragningar har legat i botten. Samtidigt har de nya tekniska lösningar, som lanserats på marknaden ofta varit svåra att värdera. Men nu tror jag vi inser att tidningstillverkning faktiskt kan ändras ungefär som biltillverkning. Vi arbetar fram tydligare planering, stramare styrning och tätare koppling mellan tillverkningsleden för att vinna tid och uppnå fullgod kvalitet redan i starten. Även vi vill slippa dyrbara justeringar i slutet av "linan".

■ Hur går den grafiska rörelsen?

Tryckerierna är beroende av uppdrag, som kan belägga pressarna på dagtid, när vi inte trycker våra tidningar. De flesta uppdragen är specialtidningar och andra trycksaker som också har drabbats av nedgången på reklammarknaden. Det känner vi av.

Räntekostnader och kostnader under inkörningen av våra nya pressar innebär dessutom en extra ekonomisk belastning, som vi måste parera genom att sänka våra kostnader.

■ Hur ser framtiden ut för VLT:s tryckerier?

Kan vi anpassa våra personalkostnader till nivån hos jämförbara tryckerier i EG så får vi förutsättningar att bärga lönsamma svenska uppdrag. Annars inte.

■ Känner VLT Press av konkurrens från utländska tryckerier redan idag?

Redan igår. Tidigare var de små avstånden mellan kund och tryckeri ett skäl för många svenska beställare att anlita svenska

tryckerier. Manuskript, korrektur, annonsmaterial och bilder skulle fraktas fram och tillbaka. Korta avstånd innebar korta omloppstider.

Idag har elektroniken tagit över mycket av detta. Avstånden i tillverkningsleden har försvunnit. Utländska tryckerier kan också själva adressera trycksakerna och snabbt sända dem till svenska mottagare. Även här krymper snabbheten avstånden.

Språkkunskaperna ökar dessutom. Kunden är idag inte rädd för att tala i telefon med utländska tryckerier.

För att möta konkurrensen satsar vi idag på specialisering:

- Hög fyrfärgskvalitet på billigt papper.

- Kunskap inom "prepress", dvs framställningsleden före själva tryckningen. Här sker den tekniska utvecklingen sprängvis.

■ **VLT ligger väl framme inom lokal-TV. Är ni intresserade av att starta lokalradio också, om ni får sända reklam?**

Ja, i hög grad. Vi förbereder oss i samarbete med Nerikes Allehanda - där vi är delägare - och ett antal andra dagstidningar för att kunna starta så snart riksdagen släpper monopolet och annonsförbudet.

■ **Men radio är inte detsamma som tidningar. Blir det inte ovant att gå in på ett helt nytt mediaområde?**

Vi har redan medarbetare i Stockholm, Västerås och Trollhättan med en omfattande radioerfarenhet, så det skall nog ordna sig. Det fina med VLT och dotterbolagen är att här finns så många slags mediakunnande.

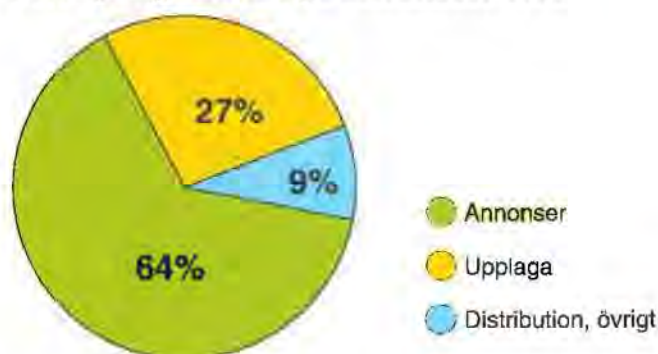


Den nya press av det amerikanska märket Goss Community, som 1990 installerats i Västerås passar för att trycka t ex ortstidningar i kvällsformat och reklamtryck av god kvalitet.

Tidningsrörelsens försäljning ökade med 7,3 % till 398,7 Mkr vilket utgör 72 % av koncernens försäljning. Resultatet efter planerliga avskrivningar uppgick till 20,1 Mkr, en minskning med 37 % jämfört med 1989. Affärsområdet omfattar tidningsutgivning i Västerås, Köping, Arboga, Sala, Fagersta, Avesta, Trollhättan och Vänersborg.

	1990	1989	1988
Försäljning Mkr	398,7	371,4	344,1
Resultat efter avskrivningar Mkr	20,1	31,8	35,8

Försäljning fördelad på marknader 1990



Upplagor (exemplar)

Tidning	Utgivning	Upplaga	Förändr.
Arboga Tidning	5-dagars	4.861	- 26
Avesta Tidning	3-dagars	10.047	+ 132
Bärgslagsbladet	5-dagars	11.691	+ 118
Elfsborgs Läns Alleh.	5-dagars	15.077	- 1.100
Fagersta-Posten	3-dagars	9.360	+ 82
Sala Allehanda	6-dagars	10.828	+ 7
Trollhättans Tidning	5-dagars	17.387	- 221
Vestmanlands Läns Tidning	6-dagars	54.474	- 28
		133.725	- 1.036

Annonsvolymer (spaltmeter)

Tidning	Utgivning	Volym	Förändr.
Arboga Tidning/ Bärgslagsbladet	5-dagars	5.463	- 8,1%
Avesta Tidning	3-dagars	3.432	+ 1,0%
Elfsborgs Läns Alleh.	5-dagars	5.470	- 4,3%
Fagersta-Posten	3-dagars	2.973	- 3,7%
Sala Allehanda	6-dagars	3.958	- 4,5%
Trollhättans Tidning	5-dagars	6.415	- 1,6%
Vestmanlands Läns Tidning	6-dagars	20.069	- 1,3%
		47.780	- 2,8%

Upplagor

Koncernens åtta tidningar hade 1990 en sammanlagd upplaga av 133.725 ex, en minskning med 1.036 ex. Tidningarna i Västmanland höll en stabil upplaga. Avesta Tidning nådde för första gången en upplaga över 10.000 ex 1990.

Trollhättans Tidnings upplaga sjönk med ett par hundra ex och Elfsborgs Läns Allehandas med mer än tusen ex. Den visade emellertid tecken att stabiliseras mot slutet av året. Båda tidningarna höjde sina prenumerationspriser med 10 % i augusti.

Göteborgs-Posten lade vid halvårsskiftet ned gratisbladet GP Tvåstad, som konkurrerat med Trollhättans Tidning och Elfsborgs Läns Allehanda under 18 månader. En annan konkurrent, annonsbladet Vänersborgaren övergick i början av året från månads- till veckoutgivning.

Annonser

Den kraftiga nedgång i annonsering, som drabbat svensk dagspress, påverkade koncernens tidningar. Minskningen slog igenom under andra halvåret. Den omfattade särskilt plats- och riksannonser men slog också igenom lokalt. VLT undgick mera kännbara minskningar 1990, vilket kan förklaras med aktivitet inom handel och servicenäringar under Västerås tusenårsfirande.

Vid årsskiftet 90/91 inträffade en drastisk nedgång i annonsvolymen hos koncernens tidningar. Under de första veckorna förlorade VLT mer än 20 % av annonsmängden jämfört med 1990. Nedgången sammanföll i tid med en mängd besked om nedläggningar, inskränkningar och varsel om uppsägning runt om i Västmanland. Nu gällde signalerna även stora företag i Västerås. Nedgången är sålunda inte denna gång begränsad till de kringliggande bruksorterna.

Den allmänna ekonomiska nedgången parad med de snabba annonsminskningarna motiverade beslut om anställningsstopp vid VLT. Även andra begränsningar har införts för att sänka företagets kostnader. Dotterbolagen har vidtagit motsvarande åtgärder.

SAAB minskade sin personal i Trollhättan med 1.700 personer, men antalet invånare i Tvåstadsområdet Trollhättan-Vänersborg fortsatte att öka.

Ny redaktionsledning i VLT

VLT förstärkte under sommaren sin redaktionella ledning. Jakob Jakobsson, redaktionschef vid Norrtelje Tidning med mångårig erfarenhet av arbete vid morgon-, kvälls- och facktidningar utsågs till allmän chefredaktör och ställföreträdande ansvarig utgivare. Mångåriga VLT-medarbetare ingår i övrigt i den utbyggda redaktionsledningen. Tord Källström, sportchef vid Borås Tidning, efterträdde VLT:s förste sportchef Ingemar Helgason, som gick i pension efter 41 års tjänst.

Lättare att läsa nya VLT

Nya kunskaper om läsvanor, bedömningar av de egna läsarnas intressen och en önskan om effektivare tidningsframställning låg till grund för planeringen under andra halvåret av förändringar i tidningens uppläggning. Den nya förstasidan med färgglada väderleksutsikter högst upp följd av en renare sidredigering, större tonvikt på korta nyheter och en mer sammanhängande typografi nådde läsarna första gången måndagen den 4 mars 1991.

Bärgslagsbladet 100 år

Bärgslagsbladet firade under året sitt hundraårsjubileum på det lättsamma sätt som tidningens medarbetare och vänner väntat sig, nämligen med en gammaldags, solig tivolidag på Dybecksgården i Odensvi. Bärgslagsbladet publicerade också en historik över tidningen av historikern Oskar Björnånger.

Bärgslagsbladet/Arboga Tidning framställer nu i samverkan mellan grafiker och annonsavdelningens personal annonser på persondatorer.

Tidningen har börjat sända program i form av textade nyheter i Köpings kabel-TV-nät.

Sala Allehanda, Avesta Tidning, Fagersta-Posten

som hittills tryckts i Sala, förbereddes för tryckning hos VLT Press i Västerås. En första provtryckning har skett i början av 1991. Beställningstryckerirörelsen stannar i Sala.

Sala Allehanda ingår tillsammans med Salabostäder och Sala kommun i stiftelsen Sala Vision. Verksamheten startade i oktober. Sala Allehanda medverkar med produktion av fasta nyhetsprogram två dagar i veckan. 3.000 hushåll är anslutna till det kabelnät, där programmet sänds.

En pågående breddning av lokal-TV- verksamheten omfattar ett 20-tal föreningar i området.

Trollhättans Tidning och Elfsborgs Läns Allehanda

inledde i november en redaktionell samverkan i syfte att begränsa sina framställningskostnader. Detta första steg omfattar gemensamma TV & radiosidor, framställda av Elfsborgs Läns Allehanda och gemensamma börs- och utrikessidor, som framställs av Trollhättans Tidning.

Bslut fattades om att slå samman tidningarnas administration i det gemensamma bolaget Tvåstads Tidnings AB, som sedan årsskiftet ger ut båda tidningarna.

Saneringen av låneskulder har fortsatt med amorteringar av sammanlagt 16 Mkr.

Utbildning i att hantera persondator vid tidningsframställning inleddes vid båda tidningarna bl.a. inför installation 1991 av ett persondatorbaserat produktionssystem i Trollhättan. I Vänersborg startade samverkan i mindre skala mellan sätterier och annonsavdelning med persondatorteknik.

Trollhättans Tidning deltar, liksom VLT, Sala Allehanda och Bärgslagsbladet i lokala kabel-TV-sändningar. Trollhättans Tidnings veckoprogram med lokala nyheter hade premiär våren 1990.

Samarbete med lettiska tidningar

Två jämförelsevis självständiga tidningar i Riga-området, Atmoda och Jurmala vände sig under 1990 till VLT med önskan om tekniskt och redaktionellt samarbete. I samarbete med VLT:s tekniska ledning och Bärgslagsbladet fungerar VLT Media som kontaktlänk med tidningarna.

Båda har av VLT utrustats med modern persondatorutrustning, som underlättar tidningsframställningen, vilken sker under arbetsmässigt pressande förhållanden. Medarbetare från de två tidningarna har inbjudits till studiebesök hos koncernens tidningar. Samarbetet väntas kunna utvecklas vidare.

Fagersta: Bättre redan 1992



-Vi har lätt att dra förhastade slutsatser och överdriva effekterna både i hög- och lågkonjunktur. Jag tror att vi kommer att se förbättringar redan 1992 och att den här lågkonjunkturen kommer att pareras väl.

Olof Gumaelius
VD vid Seco Tools i Fagersta.

Arboga: En stad att växa upp i



-90-talets skola finns i Arboga, en idyll med ett litet gymnasium, där eleverna lättare får inflytande över utbildning och utveckling, över miljö och kultur. En stad att återvända till, en stad för ens egna barn att växa upp i.

Maria Wennberg, ordförande i elevrådet
vid Vasagymnasiet i Arboga.

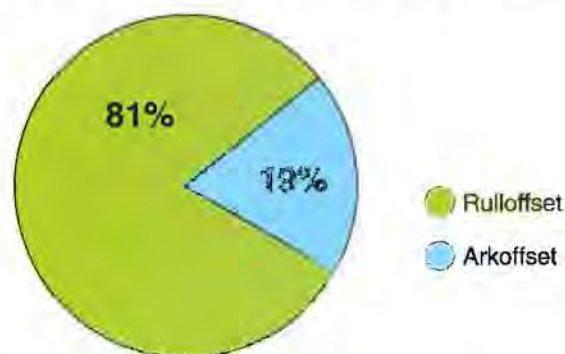
Försäljningen ökade med 1,3 % till 124,5 Mkr vilket utgör 22,5 % av koncernens försäljning. Resultatet efter planerliga avskrivningar uppgick till 2,5 Mkr, en minskning med 5,0 Mkr. Affärsområdet omfattar produktionsenheten VLT Press AB i Västerås, Trollhättans Tryckeri AB och tryckerienheten inom Ågren & Holmbergs Boktryckeri AB i Sala.

	1990	1989	1988
Försäljning Mkr	124,5	122,9	124,3
Resultat efter avskrivningar Mkr	2,5	7,5	11,3

Försäljning fördelad på juridiska personer



Försäljning fördelad på ark- och rulloffset



Pressar i Västerås

VLT Press byggde under 1990 ut sin kapacitet för kvalitetstryck i färg på billigt papper. Sammanlagt ca 50 Mkr investerades i pressar i Västerås. Dessutom leasades under året pressar för 30 Mkr.

Goss-pressen, som trycker VLT på natten och betjänar utomstående kunder på dagtid, har byggts ut och kopplats samman med en ny Goss Colorliner. Den nya pressen omfattar fyra tryckverk, fals och rullställ på höjden. Denna konstruktion är ganska ny och väntas få efterföljare bland andra svenska tidningar.

Goss-kombinationen kan trycka 128 sidor tabloid, varav hälften i fyrfärg. Körs de två enheterna var för sig kan de samtidigt framställa en 32-sidig tabloid helt i fyrfärg i den ena pressen och en 64-sidig tabloid med 32 sidor i fyrfärg i den andra. Under normala konjunkturförhållanden väntas efterfrågan på de stora fyrfärgsresurserna vara god.

VLT Press installerade också en ny Goss Community, en mindre press av standardtyp, som förekommer i stora delar av världen. Den kan betecknas som en utpräglat ekonomisk kombinationspress. VLT Press' version kan trycka en 56-sidig inlaga på tidningspapper, därav 16 sidor i fyrfärg, samtidigt som den framställer ett fyrfärgsomslag på bestruket papper. Hela upplagan kan falsas och adresseras "on line".

Kombinationen av ett högklassigt omslag med avancerad bildåtergivning och en inlaga på billigt papper har väckt gott gensvar hos finska tryckerier och väntas få en ny marknad i Sverige.

ICA-kuriren är VLT Press' största enskilda uppdrag med en veckoupplaga av ca 600.000 ex. Den trycks i en Wifag-press, som under året byggts ut för att möta kundens krav på 64 sidor i fyrfärg. Även denna press adresserar on line. Upp till fyra bilagor kan bladas in.

Arktryckeriet flyttar, modern textbehandling

VLT Press arktryckeri flyttade till nya lokaler i det expanderande industriområdet Bäckby väster om Västerås stadskärna. Kvalitetsnivån markeras här av en helt digitaliserad fyrfärgs Heidelberg Speedmaster med pappersformatet 70 x 102 cm, som öppnar marknaden för posters och G-format.

Sätteriet har utrustats med ny teknik. Text och bild bryts samtidigt på skärm. Textbehandlingssystemet har bytts ut och bygger nu på ett "skräddarsytt" personatorsystem. Flera programvaror används för att tillgodose skilda kundkrav.

Trollhättan ingår i VLT Press

Trollhättans Tryckeri övergick vid årets början till att vara ett dotterbolag i VLT Press för att underlätta samordning inom ledning, teknik och försäljning.

Den tekniska utrustningen i Trollhättan har anpassats och moderniserats så att fyrfärgskvaliteten höjts och intagningsstiderna kortats. De två rulloffsetpressarna i Trollhättan kan trycka tabloider upp till 96 sidor i upplagor upp till en miljon ex.

Miljöarbetet fortsätter

Insatserna på miljöområdet fortsätter. VLT Press arbetar så gott som helt med icke klorblekt papper. Vegetabilisk olja har ersatt mineraloljorna i kulörfärgen. Utsläppen av lösningsmedel har minskat drastiskt.

Sala bygger ut

Lokalerna i Sala byggdes under året ut, främst för att bereda bättre arbetsmöjligheter för beställningssätteriet. Den tekniska utrustningen har moderniserats.

1991: Åtgärder mot förseningar

Vestmanlands Läns Tidning började tryckas i den nya pressen i Västerås mot slutet av året. Sammanfogningen av äldre och ny teknik mellan de två enheterna och intrimning hos personalen av nya arbetsmoment, vilka tyvärr till stor del måste ske under produktion, har inneburit kännbara svårigheter. Tidningen har vid flera tillfällen kraftigt försenats med höga extrakostnader för utbärning och begränsad irritation bland prenumeranter som följd. En serie åtgärder har satts in för att begränsa riskerna för fortsatta förseningar. I mars infördes sålunda tidigare lämningsstider i produktionskedjan från redaktion och sätteriet. Leverantören av den elektroniska utrustningen har engagerats för särskilda tekniska genomgångar.

Nya tidningsuppdrag i Västerås och Sala

Dagstidningen Folket i Eskilstuna började tryckas i den nya mindre Goss-pressen hos VLT Press i Västerås i början av 1991. I samband med omläggning av tidningsproduktion hos Folket och Örebro-Kuriren valde kunden i samråd med VLT Press i mars att istället lägga tryckningen av Örebro och Karlskoga-Kuriren i Västerås. Åtagandet är likvärdigt.

Den socialdemokratiska veckotidningen Västmanlands Folkblad trycks sedan 1990 hos Ågren & Holmberg i Sala. Från 1991 trycks här också centerns veckotidning Västmanlands Nyheter och veckotidningen Kvällsstunden på uppdrag av Lantmännens Tryckeriförening.

Sala har behållit fjolårets tryckuppdrag. En månadstidning med 10.000 ex har tillkommit. Tidningarna har i allmänhet blivit slankare, vilket påverkar det ekonomiska utfallet.

Pressad marknad

Trycksaksmarknaden har 1990 varit pressad. Konjunkturedgången, som drabbat annonsingången hos tidningarna har på motsvarande sätt påverkat underlaget för reklamfinansierade trycksaker. En omfattande utbyggnad av svensk tryckerikapacitet med nya och i flera fall ovanligt stora pressar har också medverkat till att pressa priserna.

Fortsatt lågkonjunktur

Den fortsatta lågkonjunkturen i branschen påverkar beläggningen i Västerås, Sala och Trollhättan. Priserna är också fortfarande hårt pressade. I början av 1991 har beslut fattats att tills vidare lägga ned ett skift i en av pressarna i Västerås.

Trollhättan: Högskolan är spjutspets



-Universiteten och högskolorna är spjutspetsarna mot framtiden. En fortsatt utbyggnad av vår nya högskola kommer att skapa förutsättningar för en god infrastruktur och i förlängningen ge bättre utvecklingsmöjligheter för Fyrstadsregionen

Olof Blomqvist, rektor vid Högskolan i Trollhättan/Uddevalla.

Vänersborg: Hård konkurrens



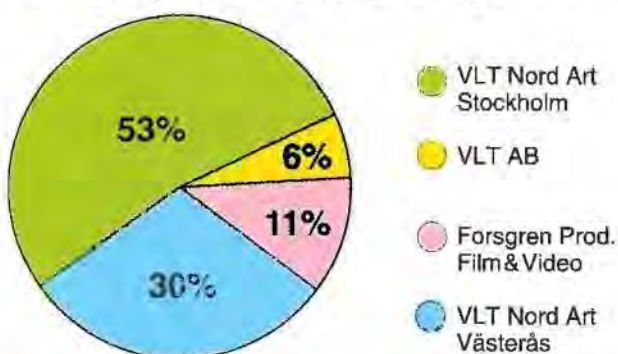
-Dagligvaruhandeln lever idag i en tuff värld. Nya köpcentra och de så kallade pallbutikerna med smalt sortiment gör konkurrensen hård. I Trestadsregionen har tre köpcentra vuxit upp. De slår hårt mot centrumhandeln.

Leif Karlsson, ordf. i ICA Detaljhandel Väst AB och ICA Partihandel Väst AB.

Försäljningen ökade med 32,2 % till 21,2 Mkr vilket utgör 3,8 % av koncernens försäljning. Rörelseresultatet efter avskrivningar, som 1990 belastats med extraordinära avskrivningar med 2,3 Mkr, uppgick till -7,7 Mkr. Affärsområdet omfattar VLT Nord Art i Västerås AB (numera VLT Media AB), VLT Nord Art i Stockholm AB, VLT Nord Art Communication AB, Forsgren Produktion Film & Video AB samt projekt inom elektroniska medier inom Vestmanlands Läns Tidnings AB.

	1990	1989	1988
Försäljning Mkr	21,2	16,0	8,0
Resultat efter avskrivningar Mkr	-7,7	-4,1	-1,8

Försäljning fördelad på juridiska personer



VLT har av tradition avvisat monopol och verkat för fristående etermedia. Koncernen arbetar sedan flera år med olika elektroniska mediaprojekt.

I VLT:s riktlinjer ingår också hög medietäckning på de marknader där koncernens tidningar ges ut.

Vissa projekt har samtidigt inriktats mot mer kortsiktigt kommersiella tillämpningar som butiks-TV.

Genom förvärvet av Forsgren Produktion Film & Video AB har verksamheten breddats med journalistiska, faktabetonade program till företag, institutioner och TV.

Vissa marknader för TV- och videoproduktion har stagnerat, särskilt under nuvarande svaga konjunktur. Andra delmarknader där VLT arbetar, som TV-reklam och direktsändningar visar tecken på tillväxt. Fortfarande är dock utslagningen av bl.a teknikinriktade företag i branschen påtaglig.

Verksamheten samordnades 1990 under gemensam ledning och vid årsskiftet i dotterbolaget VLT Media AB. Samtidigt ökar produktionssamarbetet mellan VLT Nord Art och Forsgren.

Rationaliseringsarbetet fortsätter 1991 medan VLT Media AB avvaktar den politiska behandlingen av frågorna om reklam i TV och radio. Här följer VLT särskilt frågan om reklam i eller i anslutning till lokala TV-program av de slag som koncernen i varierande omfattning framställer i Västerås, Sala, Köping och Trollhättan

Möjligheterna att sända reklamfinansierade radioprogram från fristående lokala radiostationer intresserar också VLT. Här deltar VLT Media i förberedelser tillsammans med andra dagstidningar.

Vid ingången av 1991 har VLT Media AB följande sammansättning:

Produktion av TV- och videoprogram:

VLT Nord Art i Stockholm AB: Främst inriktad på produktion av videoprogram för företag, TV-reklam och TV-program samt tekniska tjänster åt TV-kanaler och företag. Egen studio mm. Företaget omorganiserades 1990-91 för att nå högre produktivitet och godtagbar lönsamhet.

Forsgren Produktion Film & Video AB: Välenommerat företag som sedan starten letts av Eric och Nils Forsgren. Förvärvades andra halvåret 1990. Bröderna Forsgren medarbetar i företaget, som producerar program åt uppdragsgivare inom ledande svenskt näringsliv och svensk TV. Produktions-samarbete med Leningrads TV har nyligen inletts.

Lokala TV-program: Främst uppdrag från stiftelsen Västerås Vision att producera det dagliga nyhetsprogrammet Västerås Direkt i samarbete med VLT:s redaktion och framställa andra program som sänds i Västerås två kabelnät. Efter förebild från Göteborg har ett återkommande bingo-lotto-program börjat produceras våren 1991 i samarbete med Västerås Idrottsallians. Frågan om tittaravgifter har ännu inte lösts.

Kontroll av TV-reklam

Projektet Ad Check utformas sedan hösten 1990 för att på uppdrag av annonsörer och beordringsföretag följa hur reklamslag sänds i satellitkanalerna.

Databastjänster

Projektet Samhällsnytt, en kontinuerligt förnyad informations-tjänst till högstadieskolor och gymnasier når ca 70 skolor.

Audiotex

Audiotex har spritts snabbt som ett kompletterande reklammedium i USA. Projektet Cityline förbereddes under 1990 genom investering i teknisk utrustning för att erbjuda annonsörer och institutioner reklamutrymme i telefonmeddelanden. Projektet planeras för lansering under 1991.

Sala: Ett levande centrum.



-90-talet blir positivt för Sala. Ett levande centrum, uppsnyggning och utsmyckning, silvergruvan, golfbanan, Måns Ols är bland "godbitarna".

Ingen enskild industri dominerar staden och förutsättningarna för fåmansbolag är goda. Med dagens teknik kan även företag som behöver tät kontakt med Stockholm arbeta från Sala.

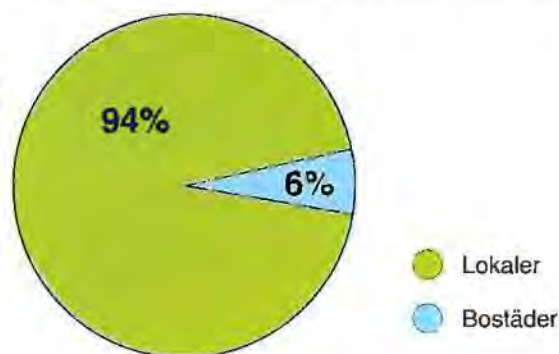
Tord Andrén, VD i Sala International AB.

Affärsområde Fastighetsrörelse

Hyresintäkterna ökade med ca 43 % till 5,0 Mkr. Resultatet efter planenliga avskrivningar uppgick till 0,9 Mkr.

	1990	1989	1988
Hyresintäkter Mkr	5,0	3,5	3,4
Resultat efter avskrivningar Mkr	0,9	0,7	1,2

Utbytbar area fördelad på användningsområden



Koncernens fastighetsbestånd omfattade vid årsskiftet 15 objekt med en sammanlagd yta av 31.700 m².

Beståndet består till 94 % av lokaler för butiker, kontor och industrier. Bostäder upptar 6 % av den sammanlagda ytan.

Fastigheternas bokförda värde var vid utgången av 1990 45 (44) Mkr. Marknadsvärdet vid årsskiftet 90/91 var enligt värdering av AB Arsenalen, ett auktoriserat värderingsinstitut, 187,5 (193) Mkr. Det innebär att den dolda reserven i fastigheterna utgör ca 142 (149) Mkr. Den nya värderingen anger att värdet av fastighetsbeståndet minskat med ca 3 %.

Fastighetsinnehavet är koncentrerat till ett antal orter i mellan- och sydsverige. Huvuddelen finns i Västerås (63 % av uthyrbare yta), Trollhättan (15 %), Sala (9 %), Vänersborg (8 %) och Köping (5 %).

Största objekten är industrifastigheten Kontaktledningen I och kontorsfastigheten Livia 14, båda i Västerås. Kontaktledningen är till ca 50 % uthyrd till ICA Förlaget AB och inrymmer delar av dess distributions-, data- och kontorslokaler. Resten av fastigheten är uthyrd till dotterbolaget VLT Press AB och inrymmer rulloffsetrörelse med papperslager och distributionslokal. Under året har distributions- och kontorsdelen byggts till för VLT Press AB. För ICA Förlagets del har en tillbyggnad på sammanlagt ca 1.200 m² påbörjats 1990. Utbyggnaden färdigställs första kvartalet 1991 och omfattar till största delen kontor.

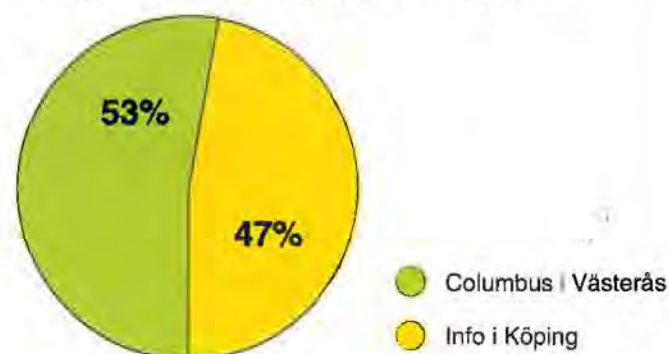
Byggnationen av VLT:s nya tidningshus startade i november 1990. Byggnaden som skall rymma ca 200 arbetsplatser är kostnadsberäknad till 130 Mkr och kommer att präglas av goda samband, öppenhet och flexibilitet. Inflyttning beräknas ske våren/sommaren 1992.

Affärsområde Reklambyråverksamhet

Försäljningen minskade med 8,7 % till 4,7 Mkr vilket utgör 0,9 % av koncernens försäljning. Resultatet efter planenliga avskrivningar uppgick till -0,7 Mkr. Reklambyråverksamheten omfattar Columbus Reklam & Information i Västerås AB och Info i Köping AB.

	1990	1989	1988
Försäljning Mkr	4,7	5,2	3,0
Resultat efter avskrivningar Mkr	-0,7	-0,2	0,4

Försäljning fördelad på juridiska personer



Verksamheten bedrivs i två mindre enheter, Columbus Reklam & Information i Västerås och Info i Köping.

Columbus är främst inriktad på reklamtjänster åt lokala företag inom handel och service. Den fungerar också som samarbetspartner med VLT i vissa begränsade projekt. Byrån har haft en ojämn beläggning och omfattas av den översyn och samordning av verksamheten som inletts av VLT Media AB. Ny ledning har tillträtt vid årsskiftet.

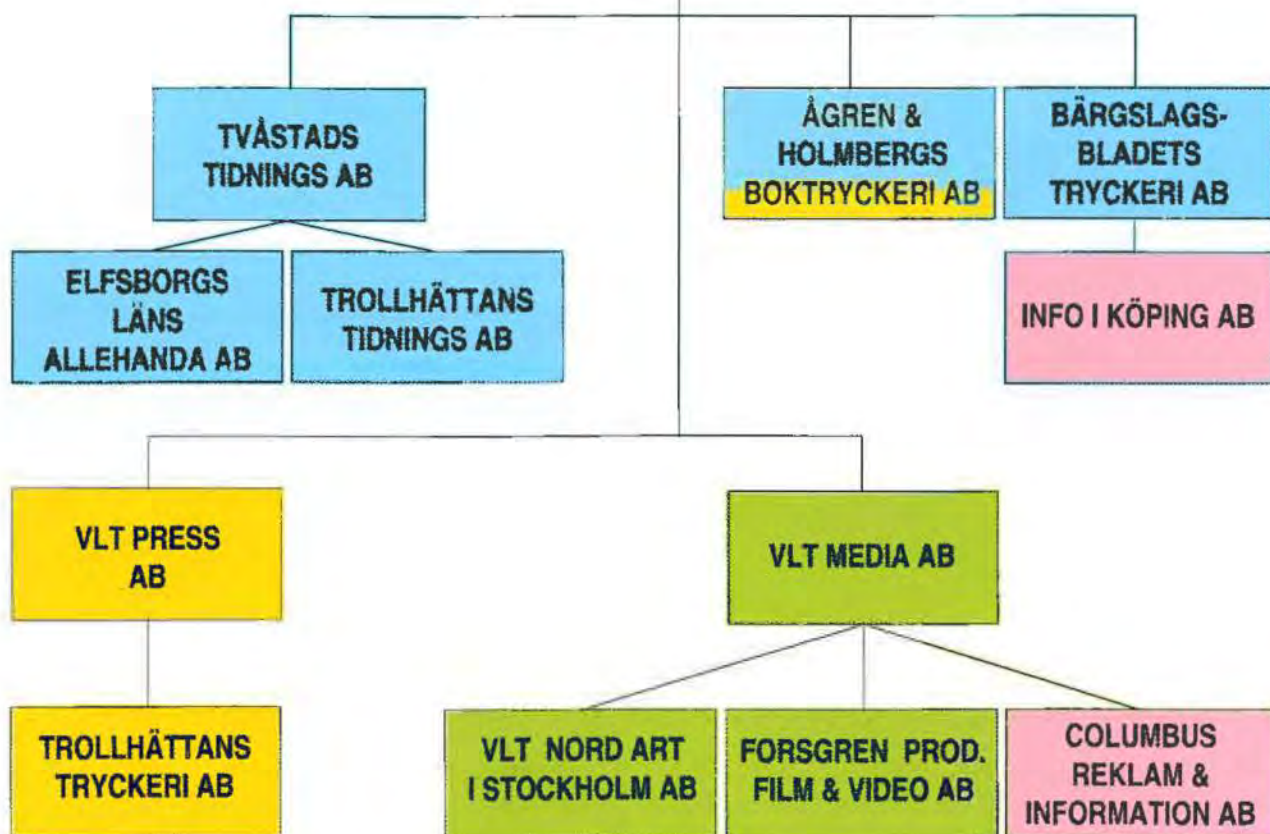
Info producerar främst reklamtrycksaker och informationstidningar, i huvudsak för lokala uppdragsgivare. Byrån har byggt upp kvalificerad kunskap i reklamproduktion med hjälp av personatorer.

Presentation av VLT-koncernen

Organisation gällande fr o m 1991-01-01

VESTMANLANDS LÄNS TIDNING AB

Helägda rörelsedrivande dotterbolag



Moderbolagets helägda vilande dotterbolag

VLT COMMUNICATIONS, INC.
NEW YORK, USA

- Tidningsrörelse
- Grafisk verksamhet
- Elektroniska medier
- Reklambyråverksamhet

Dotterbolagen i sammandrag 1990 (tkr)

	Tvåstads Tidning (koncern)	Ågren & Holmberg	Bärgslags- bladet (koncern)	VLT Press (koncern)	VLT Nord Art Västerås (koncern)	Forsgren Produktion	Columbus reklam	VLT Communi- cations
Resultaträkningar								
Intäkter	97.755	68.137	41.247	166.821	18.134	2.256	2.969	
Kostnader	-86.810	-65.252	-39.889	-163.501	-17.913	-1.578	-3.219	-63
Avskrivningar enligt plan	-6.643	-1.795	-1.313	-3.653	-2.524	-139	-121	-
Rörelseresultat	4.302	1.090	45	-333	-2.303	539	-371	-63
Finansiella intäkter	2.751	3.809	862	1.942	84	36	30	359
Finansiella kostnader	-2.925	-360	-48	-7.959	-1.429	-2	-76	-414
Resultat efter finansiella poster	4.128	4.539	859	-6.350	-3.648	573	-417	-118
Extraordinära poster	-	-	-	-	-2.335	-	-	-
Resultat före dispositioner och skatter	4.128	4.539	859	-6.350	-5.983	573	-417	-118
Bokslutsdispositioner	-4.283	-4.492	-759	6.361	5.996	-	419	-
Skatter	-30	-30	-11	-7	-30	-94	-2	-38
Årets resultat	-185	17	89	4	-17	479	0	-156
Balansräkningar								
Tillgångar								
Omsättningstillgångar	33.201	32.134	12.603	49.840	8.848	3.033	1.156	4.781
Spärrade bankmedel	-	158	-	-	-	-	-	-
Anläggningstillgångar	40.026	10.924	4.418	67.378	5.161	554	306	-
Summa tillgångar	73.227	43.216	17.021	117.218	14.009	3.587	1.462	4.781
Skulder och eget kapital								
Kortfristiga skulder	49.225	24.309	12.351	28.896	4.932	1.989	785	84
Långfristiga skulder	2.707	2.647	390	65.760	8.388	-	446	-
Obeskattade reserver	23.267	7.847	2.891	19.717	382	119	179	-
Aktiekapital	500	1.000	500	500	300	50	50	4.468
Övrigt eget kapital	-2.472	7.413	889	2.345	7	1.429	2	229
Summa skulder och eget kapital	73.227	43.216	17.021	117.218	14.009	3.587	1.462	4.781
Nyckeltal								
Avkastning på totalt kapital	10	11	5	1	neg	10	neg	
Avkastning på justerat eget kapital	22	18	18	neg	neg	16	neg	
Soliditet	20	32	20	14	4	40	12	

Stockholm: Nära Västerås



-Glöm inte Stockholm! Det är en stimulerande stad, som ligger nära Västerås, och som efter förmåga hänger med i den mass-mediala svängen. Huvudstaden är fortfarande centrum för den redaktionella aktiviteten på de största tidningarna och de mest betydande TV-kanalerna. Lägg alltså namnet noga på minnet: Stockholm!
Åke Ortmark, redaktör, Stockholm.

Köping: Framtid i samarbete



-Köpings och KAK-regionens framtid ligger i samarbete mellan företagen och kommunerna för att utveckla ett mer differentierat näringsliv samt goda kommunikationer till lands, till sjöss och i luften.

Harald Johansen, på väg till Göteborg från chefsposten vid Volvo Personvagnar Komponenter AB i Köping.

Styrelsen



Jan Karlsson, ordförande, f 1942. Invald 1985. VD i Länsförsäkringar Västmanland. VD i Länsförsäkringar Örebro län. Ordförande i Handelsbankens AllemansfondC/R. Vice ordförande i Länsförsäkringsbolagen AB.
A-aktier: - B-aktier: 525 st



Carl-Hugo Bluhme, vice ordförande, f 1934. Invald 1985. Vice President Environmental Strategy, IBM Europe. Styrelseledamot i IBM Svenska AB, IBS AB. LIVA.
A-aktier: - B-aktier: 25 st



Anders H. Pers, f 1934. Invald 1967. VD i VLT AB, huvudredaktör och ansvarig utgivare av Vestmanlands Läns Tidning. Ordförande i Tidningarnas Telegrambyrå. Styrelseledamot i Tidningsutgivareföreningen.
A-aktier: 17.800 st B-aktier: 20.784 st



Nils-Erik Carlson, arbetstagarrepresentant, f 1929. Invald 1985. Annonskonsulent. Styrelseledamot i HTF-klubben vid VLT.
A-aktier: - B-aktier: 100 st



Bert Levin, f 1939. Invald 1990. VD i Sifo Research AB.
A-aktier: - B-aktier: -



Lars Netzler, f 1925. Invald 1977. VD i Mellansvenska Städerna Kraft AB. Styrelseledamot i Västerås stads kraftvärmeverk AB
A-aktier: - B-aktier: 125 st



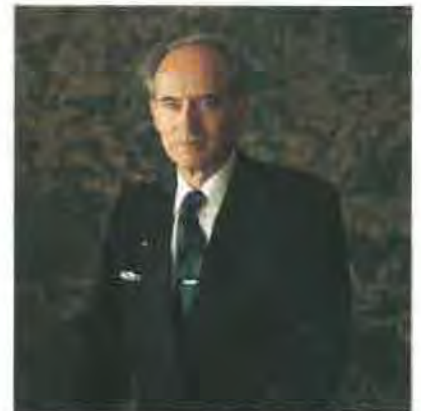
Jonas Pers, suppleant, f 1952. Invald 1984. VD i Pers & Co DMM AB.
A-aktier: 18.000 st B-aktier: 29.600 st



Hans Eliason, f 1938. Invald 1981. VD i Incon Sweden Consulting AB. Styrelseordförande i BRO-koncernen, Nya Westerstrand Urfabrik AB, Magnetbutikerna AB. Styrelseledamot i Ahlström Automation AB, Färgsam-Dinbo ek.f.
A-aktier: - B-aktier: 25 st



Märten Enberg, arbetstagarrepresentant, f 1951. Invald 1990. Journalist. Sekreterare i SJF-klubben vid VLT.
A-aktier: - B-aktier: -



Sven Kvarnström, f 1930. Invald 1980. Koncernläkare vid Asea Brown Boveri. LIVA.
A-aktier: 7.100 st B-aktier: 9.168 st



Mats Pers, f 1920. Invald 1960. F d överläkare.
A-aktier: 18.600 st B-aktier: 28.200 st



Anitha Staffansson, arbetstagarrepresentant, f 1946. Invald 1985. Grafiker. Styrelseordförande i GF-klubben vid VLT. Kassör i GF:s avdelningsstyrelse i Västerås.
A-aktier: - B-aktier: -



Roland von Zeipel, suppleant, arbetstagarrepresentant, f 1931. Invald 1987. Sätterifaktor. Styrelseledamot i SALF-klubben vid VLT.
A-aktier: - B-aktier: -

VLT-aktien

Utvecklingen på den svenska aktiemarknaden var vikande under 1990. Generalindex sjönk med 30 % jämfört med en uppgång med 25 % 1989.

VLT-aktiens ingångskurs var 280 kronor och slutkurs 130 kronor. Under perioden var högsta betalkurs 290 kronor och lägsta 130 kronor. VLT-aktien sjönk således med 54 % under 1990.

VLT introducerades på OTC-listan i maj 1985 med Svenska Handelsbanken som market maker. Vid introduktionen nyemitterades 80.000 aktier av serie B, av vilka 16.000 fördelades till de anställda. Introduktionskursen var 75 kronor per aktie. Sedan introduktionen har VLT-aktien ökat med 55 kronor eller 73 %.

Som ett led i den ägarspridning som inleddes med OTC-introduktionen 1985 ställde medlemmar av släkten Pers under hösten 1989 31.450 aktier av serie B till marknadens förfogande. Av dessa aktier förvärvade Länsförsäkringar Västmanland 10.000 aktier medan allmänheten förvärvade 21.450 aktier.

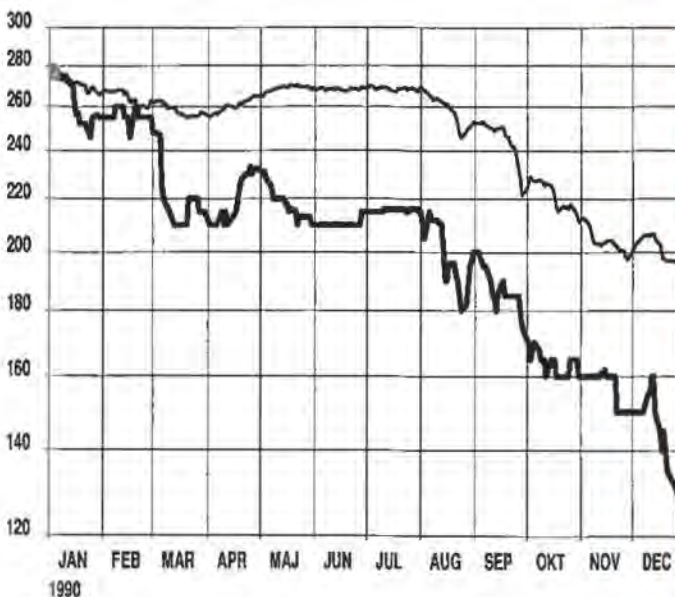
Aktieägare

VLT har totalt ca 750 aktieägare. Medlemmar av släkten Pers äger sammanlagt ca 71 % av aktiekapitalet och ca 92 % av röstetalet. Länsförsäkringsbolagens AB, med Länsförsäkringar Liv, är näst största ägargrupp med ca 12 % av aktiekapitalet och ca 3 % av röstetalet.

Aktiekapital

VLT:s aktiekapital uppgår till 8,0 Mkr och fördelar sig på 240.000 A-aktier med en röst och 560.000 B-aktier med 1/10 röst.

— VLT B (köpkurs)
— OTC-index



(C) Findata

Aktiefakta

Data/aktie	1990	1989	1988	1987	1986
Noterad kurs vid årets slut	kr 130:00	280:00	245:00	125:00	190:00
Vinst per aktie efter schablonskatt	kr 14:55	31:40	40:85	26:05	14:05
P/E-tal ggr	8,9	8,9	6,0	4,8	13,5
Justerat eget kapital	kr 167:10	159:60	132:25	104:40	90:60
Utdelning (styrelsens förslag för 1990)	kr 3:00	3:00	2:75	2:25	2:00
Direktavkastning %	2,3	1,1	1,1	1,8	1,1

Definitioner

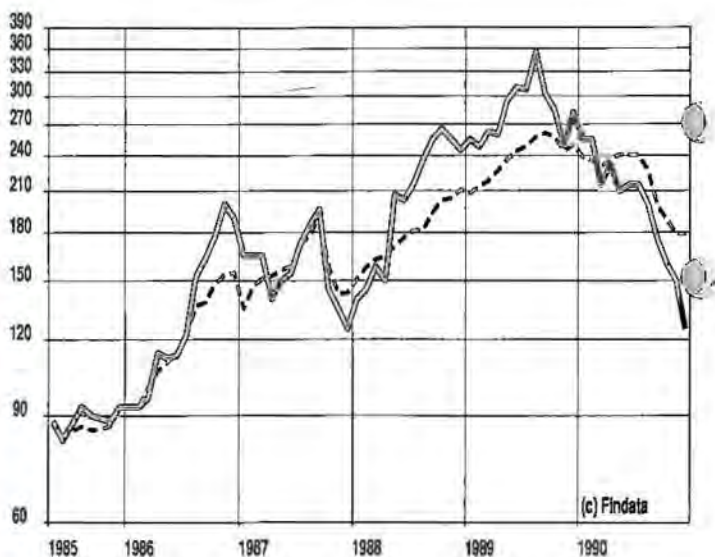
Vinst per aktie efter schablonskatt: Resultat efter finansiella poster med avdrag för 30 % schablonskatt dividerat med antalet aktier.

P/E-tal: Noterad kurs vid årets slut i förhållande till vinst per aktie efter schablonskatt.

Justerat eget kapital: Redovisat eget kapital med tillägg för 70 % av obeskattade reserver fördelat på antal aktier.

Direktavkastning: Utdelning för respektive år i procent av noterad kurs vid årets slut.

— VLT B (köpkurs)
- - - - - OTC-index



(C) Findata

Styrelsen och verkställande direktören för Vestmanlands Läns Tidnings AB får härmed avge redovisning för tiden 1 januari - 31 december 1990.

Försäljning

VLT-koncernens försäljningsintäkter uppgick till 549,2 (555,0) Mkr, en minskning med 5,8 Mkr eller 1,0 %. Under rapportperioden har affärsområdet Kontorsautomation avyttrats. Exklusive det avyttrade affärsområdet ökade försäljningen med 6,5 %. Tidningsrörelsens intäkter ökade med 7,4 % till totalt 398,7 Mkr. Tidningsrörelsens annonsvolym sjönk med 2,8 % jämfört med tidigare år. Upplagorna totalt sjönk med 1.036 exemplar främst till följd av upplageminskning för Elfsborgs Läns Allehanda i Vänersborg. Affärsområdet tidningsrörelse svarade för 73 (67) % av den totala försäljningen.

Moderbolagets försäljningsintäkter uppgick till 214,2 (196,0) Mkr, en ökning med 9,3 %. Annonsvolymen minskade med 1,3 % och upplagan med 28 ex.

Resultat

Koncernens resultat efter finansiella intäkter och kostnader uppgick till 16,6 (35,9) Mkr, en minskning med 19,3 Mkr. Resultatet blev därmed 1,9 Mkr lägre än den vid bokslutskommunikén framlagda vinstprognosen på 18,5 Mkr.

Tidningsrörelsens rörelseresultat efter avskrivningar uppgick till 20,1 (31,8) Mkr, en minskning med 11,7 Mkr. Bidragande orsaker till resultatsförsämringen är vikande annonsvolymner liksom utvecklingskostnader för den tekniska produktionen (3,7 Mkr 1990). Vidare har ombyggnadskostnader för redaktionerna i Vänersborg och i Sala belastat resultatet med ca 2 Mkr.

Den grafiska verksamhetens rörelseresultat efter avskrivningar uppgick till 2,5 (7,5) Mkr. Under 1990 har 60 Mkr investerats i anläggningar varav 50 Mkr i nya och befintliga pressar i Västerås. Dessutom leasades under året pressar för 30 Mkr. Kostnader i samband med driftstart i nya pressar, lägre beläggning och ökade avskrivningar påverkade resultatet negativt.

Elektroniska medier utvisar ett rörelseresultat efter avskrivningar på -7,7 (-4,1) Mkr. Under året har videoteknisk utrustning och förlagsrättigheter skrivits ned utöver plan med 2,3 Mkr, vilket belastat rörelseresultatet. Försäljningsutvecklingen har utvecklats gynnsamt medan kostnadsläget varit för högt. Stockholmsrörelsen har även belastats med avsevärda kundförluster.

Koncernens räntenetto har förbättrats till följd av uttag från räntelösa spårkonton på Riksbanken till förestående nybygge.

Vinsten per aktie efter 30 % schablonskatt blev 14,55 (31,40).

Moderbolaget redovisar för 1990 ett resultat efter finansiella intäkter och kostnader på 20,2 (21,6) Mkr. Rörelseresultatet har försämrats med 4,4 Mkr medan finansnettot förbättrats med 3,0 Mkr.

Investeringar

Årets investeringar i fastigheter, maskiner och inventarier uppgick till 84,1 (55,3) Mkr. Bland större poster kan nämnas nya rulloff-setpressar för VLT Press AB.

Fortsatta investeringar görs i uppbyggnad av nya text- och annonsbehandlingsystem, liksom i administrativa lösningar.

Beslut om ett nytt tidningshus i centrala Västerås har inneburit att 26,4 Mkr under 1990 aktiverats som pågående nyanläggningar. Investeringen kommer totalt att uppgå till ca 130 Mkr.

Likviditet och finansiering

Koncernens likvida medel inklusive finansiella placeringar och

börsnoterade aktier uppgick vid årets slut till 72,0 Mkr, att jämföra med 91,3 Mkr vid årsskiftet 89/90. Moderbolagets likvida medel uppgick till 61,5 Mkr.

Under 1990 uttogs 51,1 Mkr från räntelösa konton i Riksbanken till förestående nytt tidningshus.

Ett utlandslån som upptogs 1990 för att finansiera ett förskott till pressleverantör har lösts vid årsskiftet.

Amorteringar av lån uppgick till 44,1 Mkr.

Koncernens soliditet, mätt som justerat eget kapital i förhållande till balansomslutningen, uppgick till 35,4 (32,2) %.

Moderbolaget arbetar med viss förvaltning av koncernens likvida medel samt aktieportfölj. Börsportföljen hade vid årsskiftet ett marknadsvärde av 5,3 Mkr. Det bokförda värdet per samma datum uppgick till 4,5 Mkr.

Internaleveranser

Av årets inköp avser ca 15 % inköp från koncernbolag. Av årets försäljning avser endast en obetydlig del försäljning till koncernbolag.

Personal

Medeltalet anställda i koncernen uppgick till 1 031 (1 089), varav 473 eller 46 % kvinnor.

Fördelning mellan personalkategorier och arbetsställen liksom kostnadsförda löner och ersättningar framgår av Not 1.

Organisationsförändringar

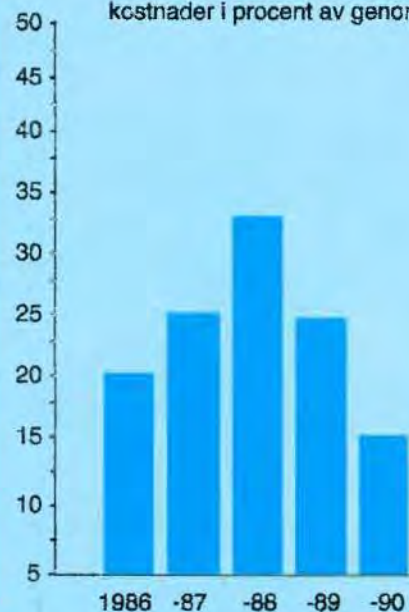
Per 1990-03-31 har samtliga aktier i Copy Consult Mälardalen AB, Dawidssons Maskinaffär AB samt Copy Leasing Mälardalen AB överläts till Copy Consult Svenska AB. Försäljningen påkallades av moderbolagets strävan att renodla koncernens verksamhet.

Sedan 1990-01-01 drivs reklambyråverksamheten inom Bäragslagsbladets Tryckeri AB i ett helägt dotterbolag, Info i Köping AB. Per samma datum ingår Trollhättans Tryckeri AB som dotterbolag i VLT Press AB.

Per 1990-09-30 förvärvades Forsgren Produktion Film och Video AB. Företaget, som finns på Lidingö, har en 25-årig erfarenhet av film- och videoproduktion för Sveriges Television, företag, myndigheter och organisationer.

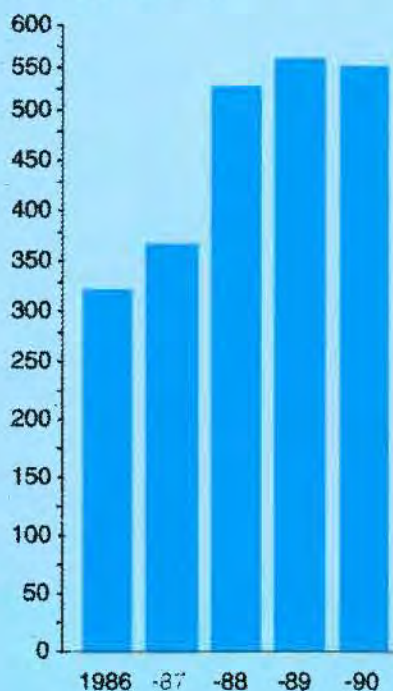
Per 1 januari 1991 samlas koncernens video- och reklamverksamhet under ett nytt moderbolag, VLT Media AB.

Koncernens avkastning på sysselsatt kapital, %.
Resultat efter finansnetto med tillägg för finansiella kostnader i procent av genomsnittligt sysselsatt kapital.

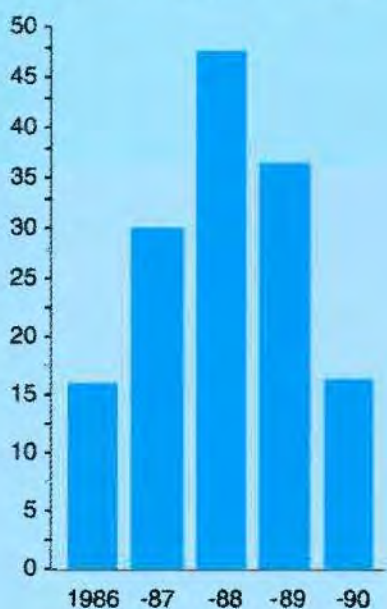


Resultaträkning (tkr)

Koncernens försäljning, Mkr.
(Exkl. hyresintäkter)



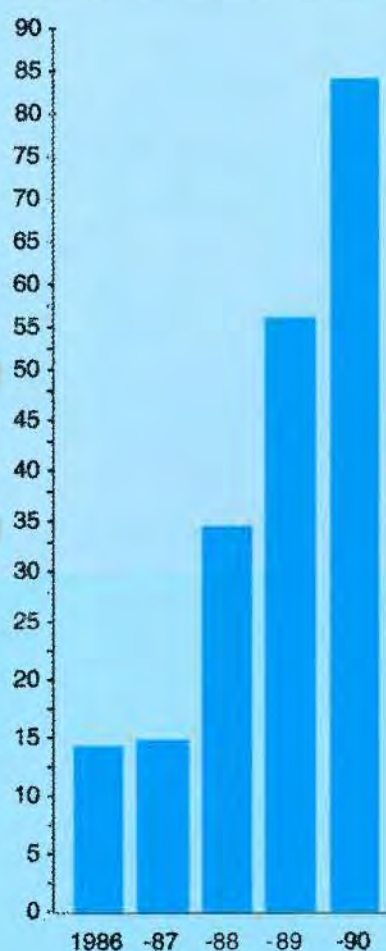
Koncernens resultat efter finansiella intäkter och kostnader, Mkr.



	KONCERNEN		MODERBOLAGET	
	1990	1989	1990	1989
Försäljningsintäkter	549.242	555.001	214.152	196.027
Hyresintäkter	5.030	3.454	5.876	5.932
	<i>Not 2</i>			
	554.272	558.455	220.028	201.959
Rörelsens kostnader	-512.990	-497.830	-198.895	-176.450
Rörelseresultat före avskrivningar	41.282	60.625	21.133	25.509
Avskrivningar enligt plan	<i>Not 3</i>	-23.092	-5.787	-5.766
Rörelseresultat efter avskrivningar	<i>Not 2</i>	15.123	15.346	19.743
Finansiella intäkter och kostnader				
Vinstandel i Liberala Tidningar KB	433	726	433	726
Utdelning från dotterbolag				259
Utdelning på andra aktier	153	116	151	114
Övriga finansiella poster	-480	715	-66	482
Ränteintäkter från dotterbolag			4.533	3.490
Övriga ränteintäkter	13.043	8.229	7.191	3.971
Räntekost. till dotterbolag			-4.019	-3.056
Övriga räntekostnader	<i>Not 4</i>	-9.980	-3.374	-3.184
Resultat efter finansiella intäkter och kostnader	16.632	35.909	20.195	21.581
Extraordinära intäkter och kostnader	<i>Not 5</i>	-1.103	495	
Resultat före bokslutsdispositioner och skatt	15.529	35.909	20.690	21.581
Bokslutsdispositioner				
Förändring av lagerreserv	908	772	-25	13
Förändring av resultatutjämningsfond	-874	5.082	-500	3.945
Skillnad mellan bokförd avskr. och avskr. enl. plan	<i>Not 16</i>	-6.871	2	1.865
Ianspråktaget belopp från allmän investeringsfond		4.302		
Avsatt till allmän investeringsfond	-6.197	-18.600	-11.857	-18.600
Från dotterbolag överförd investeringsfond			11.857	
Ianspråktaget belopp från förnyelsefond	37	249		218
Till dotterbolag överförd förnyelsefond				77
Nedskrivning av utgivningsrättelser/andel i handelsbolag	<i>Not 11</i>	-1.500	-1.500	-1.500
Förändring av skillnad mellan bokförd och faktisk pensionsskuld	13	14		
Lämnade/erhållna koncernbidrag			-17.500	11.173
Resultat före skatt	-3.167	19.357	1.167	18.618
Skatt	<i>Not 6</i>	-7.545	-914	-7.163
Årets resultat	-3.598	11.812	253	11.455

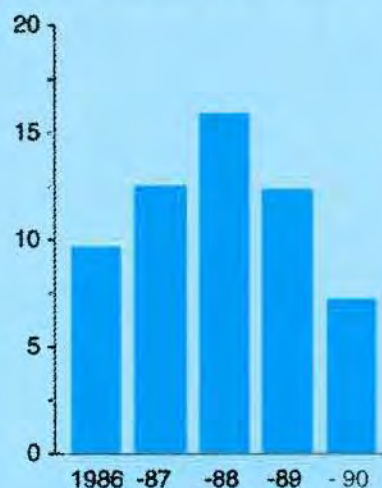
Balansräkning (tkr)

Koncernens investeringar i anläggningstillgångar, Mkr.



Koncernens avkastning på totalt kapital, %

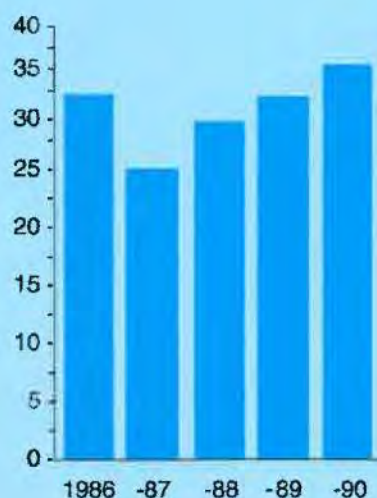
Resultat efter finansnetto + räntekostnader uttryckt procent av genomsnittlig balansomslutning.



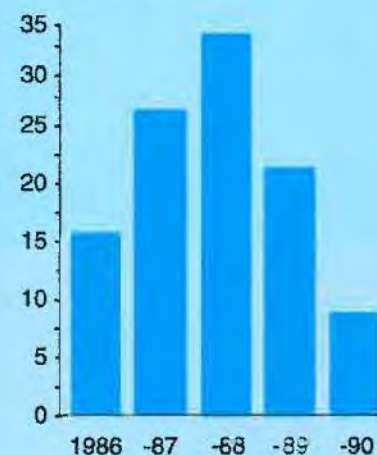
Tillgångar	KONCERNEN		MODERBOLAGET	
	1990	1989	1990	1989
Omsättningstillgångar				
Kassa och bank	8.575	37.105	2.818	8.222
Börsnoterade aktier <i>Not 7</i>	4.502	4.461	4.461	4.461
Övriga finansiella placeringar <i>Not 7</i>	58.928	49.729	54.226	30.505
Fordringar hos dotterbolag			2.985	8.986
Kundfordringar	64.564	61.783	19.207	16.156
Förutbetalda kostnader och upplupna intäkter	5.828	4.875	2.231	912
Skattefordran	9.772	1.241	7.690	
Övriga fordringar	4.161	3.800	3.063	2.577
Varulager	8.268	13.973	246	162
	164.598	176.967	96.927	71.981
Spärrkonton hos Riksbanken				
För konjunkturinvesteringsfond		1.747		
För allmän investeringsfond		49.348		43.725
För fornyelsefond	1.165	1.202	1.007	1.007
	1.165	52.297	1.007	44.732
Anläggningstillgångar				
Aktier i dotterbolag <i>Not 8</i>			44.642	45.604
Andra aktier och andelar <i>Not 9</i>	3.020	2.999	2.971	2.921
Fordringar hos dotterbolag			74.168	16.008
Andra långfristiga fordringar	577	712	467	437
Förlagsrättigheter <i>Not 10</i>	930	2.360		
Utgivningsrätter <i>Not 11</i>	0	3.000		
Affärsvärde <i>Not 12</i>	5.400	3.546		
Förskott till leverantörer	935	29.571	136	
Pågående nyanläggningar	34.192	7.691	33.614	7.204
Maskiner och inventarier <i>Not 13</i>	115.151	66.904	12.863	9.826
Byggnader <i>Not 13, 14</i>	42.646	41.621	21.945	21.461
Mark och övrig fast egendom <i>Not 13, 14</i>	8.906	8.524	6.036	5.621
	211.757	166.928	196.842	109.082
Balansomslutning	377.520	396.192	294.776	225.795

Balansräkning (tkr)

Koncernens soliditet, %.
Justerat eget kapital i procent av balansomslutning



Koncernens avkastning på justerat eget kapital, %.
Resultat efter finansnetto, med avdrag för 30 % schablonskatt uttryckt i procent av genomsnittligt justerat eget kapital.



	KONCERNEN		MODERBOLAGET	
	1990	1989	1990	1989
Skulder och eget kapital				
Kortfristiga skulder				
Skuld till dotterbolag			71.506	25.473
Leverantörsskulder	42.182	28.750	14.507	7.193
Skatteskuld				984
Upplupna kostnader och förutbetalda intäkter	48.619	47.675	19.999	17.160
Prenumerationsskuld	38.706	38.895	17.186	17.105
Kortfristig del av långfristiga skulder	17.562	16.811	644	644
Ovriga kortfristiga skulder	21.688	27.633	7.077	6.315
Förskott från kunder	1.309	412		
	170.066	160.176	130.919	74.874
Långfristiga skulder				
Skuld till dotterbolag				200
Checkräkningskredit (limit 3 Mkr)	2.727		2.727	
Andra långfristiga skulder Not 15	13.138	56.057	5.814	5.958
Avsatt till pensioner, PRI	11.478	11.022	11.478	11.022
Avsatt till pensioner, övriga	4.195	4.219	1.436	1.572
	31.538	71.298	21.455	18.752
Obeskattade reserver				
Lagerreserv	1.635	2.543	74	49
Resultatutjämningsfond	16.187	15.313	7.200	6.700
Ackumulerade överavskrivningar Not 16	39.376	28.293	8.924	8.926
Allmän investeringsfond	82.207	76.010	82.207	70.350
Förnyelsefond	1.165	1.202	1.007	1.007
Avsatt till pensioner (överskott)	114	127		
	140.684	123.488	99.412	87.032
Eget kapital Not 17				
Bundet				
Aktiekapital (800.000 aktier à nom. 10 kr) Not 18	8.000	8.000	8.000	8.000
Bundna reserver/Reservfond	6.310	6.365	6.061	6.061
Uppskrivningsfond	200	200	200	200
Fritt				
Fria reserver/Balanserade vinstmedel	24.320	14.853	28.476	19.421
Årets resultat	3.598	11.812	253	11.455
	35.232	41.230	42.990	45.137
Balansomslutning	377.520	396.192	294.776	225.795
Ställda panter				
Fastighetsinteckningar egna fastigheter	44.652	64.752	16.190	15.090
Företagsinteckningar	12.000	16.500	10.000	10.000
Reverser		40		
Aktier och andelar i dotterbolag		12.600		7.500
Ansvarsförbindelser				
Borgensförbindelser för egen personal	176	422	148	214
Borgensförbindelser för utomstående (varav för dotterbolag)			200	24.245
			(200)	(24.245)
Pensionsskuld utöver i balansräkningen avsatt	863	1.496	146	149
Garantiförbindelse till arbetsgivareföreningar	3.589	3.101	1.948	1.672
Ansvarsförbindelse till FPG	115	220	115	220
Ansvarsförbindelse avseende STP-lån	8	18	8	18

Finansieringsanalys (tkr) och Redovisningsprinciper

Koncernredovisning

Koncernredovisningen är upprättad enligt förvärvsmetoden. Detta innebär att anskaffningskostnaden för aktier i dotterbolag eliminerats mot det förvärvade totala egna kapitalet i respektive dotterbolag. En eventuell skillnad mellan moderbolagets anskaffningspris för aktierna och dessa aktiers matematiska värde rubriceras som affärsvärde och avskrivs i koncernresultaträkningen under 4-8 år.

Omräkningen av det utländska dotterbolagets balansräkning har skett enligt den så kallade MIM-metoden (monetära - icke monetära metoden). Omräkningsdifferensen redovisas bland finansiella intäkter och kostnader i koncernens resultaträkning.

Varulager

Varulagret är i balansräkningen värderat enligt lägsta värdets princip. Anskaffningsvärde har bestämts enligt först in - först ut principen. Avdrag för inkurans har gjorts med 5 %.

Anläggningstillgångar

Anläggningarna är upptagna till anskaffningsvärden med avdrag för ackumulerade planenliga avskrivningar. Ackumulerade avskrivningar utöver plan redovisas under rubriken Obeskattade reserver. Avskrivningarna har beräknats med hänsyn till varje tillgångs slags sannolika ekonomiska livslängd vilket framgår av noter.

	KONCERNEN		MODERBOLAGET	
	1990	1989	1990	1989
Tillförda medel				
Internt från rörelsen:				
Resultat före bokslutsdispositioner och skatt	15.529	35.909	20.690	21.581
Avskrivningar	26.159	24.592	7.782	5.766
Till dotterbolag överförd förnyelsefond				77
Reduktion anskaffningsvärde		3.047		
Realisationsvinster/förluster på sålda anläggningstillgångar	- 425	- 50	- 3.930	- 99
Uttag/insättning på spärkonton (netto)	51.132	- 13.365	43.725	- 13.582
	92.395	50.133	68.267	13.589
Övriga tillförda medel:				
Ökning av pensionsavsättning	432	73	320	13
Försäljning av anläggningstillgångar	11.932	2.329	5.094	186
Erhållna koncernbidrag				11.173
Ökning av långfristiga skulder	3.893	23.846	3.227	
Från dotterbolag överförd investeringsfond			11.857	
Minskning av långfristiga fordringar	135	264		5.678
	16.392	26.512	20.498	17.050
Summa tillförda medel	108.787	76.645	88.765	30.639
Använda medel				
Investeringar i aktier och andelar	21	90	3.850	641
Investeringar i övriga anläggningstillgångar	84.109	55.255	36.030	8.127
Ökning av långfristiga fordringar			58.326	
Amorteringar på lån	44.085	25.781	844	844
Skatter	431	7.545	914	7.163
Utdelning	2.400	2.200	2.400	2.200
Lämnade koncernbidrag			17.500	
Förändring rörelsekapital	- 22.259	- 14.226	- 31.099	- 11.664
Summa använda medel	108.787	76.645	88.765	30.639
Specifikation av rörelsekapitalförändring				
Ökning (+), minskning (-) av varulager	- 5.705	280	84	- 14
Ökning (+), minskning (-) av kortfristiga fordringar	12.626	2.974	6.545	8.792
Ökning (-), minskning (+) av kortfristiga skulder	- 9.890	- 16.631	- 56.045	15.172
Ökning (+), minskning (-) av likvida medel	- 19.290	- 849	18.317	- 12.286
	- 22.259	- 14.226	- 31.099	- 11.664

Kommentarer till boksluten (tkr)

Not 1

Uppgift om medelantal anställda och utbetalda löner och ersättningar

KONCERNEN	1990		1989	
	Antal anställda	Löner och ersättningar	Antal anställda	Löner och ersättningar
Västerås	520 (248)	88.996	563 (254)	85.780
Köping	113 (61)	17.101	112 (58)	15.972
Sala	122 (47)	19.289	123 (46)	17.669
Trollhättan	129 (55)	21.013	143 (59)	20.649
Vänersborg	83 (40)	13.289	84 (40)	12.730
Örebro			13 (2)	2.138
Stockholm	15 (7)	3.128	9 (4)	1.451
Övriga kommuner	49 (15)	9.174	42 (13)	7.065
	1.031 (473)	171.990	1.089 (476)	163.454
Varav till styrelsen och VD		4.315	4.534	

() varav kvinnor

MODERBOLAGET

	Västerås				Köping			
	Antal anställda		Löner och ersättningar		Antal anställda		Löner och ersättningar	
	1990	1989	1990	1989	1990	1989	1990	1989
Styrelse och VD	1 (-)	1 (-)	1.177	607				
Redaktionell personal och korrespondenter	115 (43)	123(49)	22.547	19.943				
Tjänstemän och arbetsledare	120 (79)	119(81)	20.007	17.721				
Teknisk personal	71 (46)	67(42)	10.799	9.309				
Tidningsbud och övriga	94 (56)	86(52)	14.121	12.433	23 (14)	22(13)	3.289	2.919
	401 (224)	396(224)	68.651	60.013	23 (14)	22(13)	3.289	2.919

() varav kvinnor

Medelantalet anställda fastställs genom att totalt arbetarle timmar divideras med 1.600 vilket anses utgöra normal full årsarbetstid. Beräkningen av medelantalet anställda har för 1990 ändrats vad avser korrespondenter och tidningsbud. Motsvarande omräkning har ej skett av 1989-års värden.

Not 2

Omsättning och rörelseresultat efter avskrivningar fördelat per affärsområde

KONCERNEN	Omsättning		Rörelseresultat efter avskrivningar	
	1990	1989	1990	1989
Annonser	255.844	240.204		
Upplaga	107.898	101.084		
Distribution	32.272	26.695		
Övrigt	2.734	3.384		
Tidningsrörelse	398.748	371.367	20.139	31.829
Grafisk verksamhet	124.526	122.937	2.491	7.545
Elektroniska medier	21.223	16.050	- 7.705	- 4.087
Kontorsautomation		37.399		- 221
Leasingverksamhet		2.050		1.914
Reklambyråverksamhet	4.745	5.198	671	171
Fastighetsrörelse	5.030	3.454	869	724
	554.272	558.455	15.123	37.533
MODERBOLAGET				
Annonser	128.668	118.316		
Upplaga	51.502	48.052		
Distribution	32.272	26.695		
Övrigt	527	1.352		
Tidningsrörelse	212.969	194.415	19.251	21.965
Elektroniska medier	1.183	1.612	- 3.606	- 2.790
Fastighetsrörelse	5.876	5.932	299	568
	220.028	201.959	15.346	19.743

Not 3**Avskrivningar**

Planenliga avskrivningar har gjorts på anskaffningsvärden med ledning av följande ekonomiska livslängd:

Rotationspress, dagstidning	10 år
Rotationspress, beställningstryckeri	7 år
Övriga pressar	5-7 år
Datautrustning	5 år
Kontors- och övriga inventarier	5 år
Fastighetsinventarier	5 år
Byggnader varierande mellan 67 och 20 år beroende på typ och användning, genomsnittligt ca	33 år
Markanläggningar (75 % av värdet)	20 år
Affärsvärde/Aktier i dotterbolag	4-8 år
Utgivningsrätter	10 år
Förlagsrättigheter	5 år

	KONCERNEN		MODERBOLAGET	
	1990	1989	1990	1989
Avskrivningar enligt plan:				
Aktier i dotterbolag			167	
Förlagsrättigheter	1.430	622		
Utgivningsrätt	1.500	1.500		
Hysesrätt		112		
Affärsvärde	754	760		
Maskiner och inventarier	19.913	17.627	4.155	4.386
Byggnader	2.466	2.388	1.400	1.329
Markanläggningar	96	83	65	51
	<u>26.159</u>	<u>23.092</u>	<u>5.787</u>	<u>5.766</u>

Extra avskrivning utöver plan har gjorts på film- och videoutrustning samt förlagsrättigheter med 2.335 tkr för att anpassa bokfört värde till marknadsvärdet.

Not 4**Räntekostnader**

Av årets pensionskostnader har särskiljts en räntedel som redovisas bland räntekostnader. Beloppet uppgår till 1.894 (1.421) i koncernen och 1.594 (1.196) i moderbolaget.

Not 5**Extraordinära intäkter och kostnader**

	KONCERNEN		MODERBOLAGET	
	1990	1989	1990	1989
Bokföringsmässig förlust/vinst vid försäljning av affärsområde	-1.103		2.490	
Nedskrivning av aktier i dotterbolag			- 1.995	
	<u>- 1.103</u>		<u>495</u>	

Not 6**Skatter**

	KONCERNEN		MODERBOLAGET	
	1990	1989	1990	1989
Inkomstskatt	431	6.708	914	6.326
Särskild vinstskatt/vinstdelningsskatt		837		837
	<u>431</u>	<u>7.545</u>	<u>914</u>	<u>7.163</u>

Not 7**Börsnoterade aktier/ övriga finansiella placeringar**

	KONCERNEN		MODERBOLAGET	
	Nominellt värde	Börsvärde	Börsvärde	Bokfört värde
KONCERNEN OCH MODERBOLAGET				
MARIEBERG A bundna				
6.168 st à nom 10 kr	61	385		867
ASEA A bundna				
5.662 st à nom 50 kr	283	2.689		1.563
ANDERSSONS B bundna				
15.000 st à nom 60 kr	900	1.095		1.050
PROVIDENTIA A bundna				
5.000 st à nom 25 kr	125	355		304
SYDSVENSKA DAGBLADET B bundna				
3.500 st à nom 10 kr	35	175		280
KRAMO B bundna				
500 st à nom 20 kr	10	80		43
REUTERS HOLDING				
2.000 st à nom 28.875 USD	354	450		354
Totalt moderbolaget	1.768	5.229		4.461
TRYGG HANSA HOLDING B fria				
239 st à nom 10 kr	2	23		41
Totalt koncernen	1.770	5.252		4.502

Ovr. finansiella placeringar består av företagscertifikat, penningmarknadslån, statsskuldväxlar etc.

Not 8**Aktier och andelar i dotterbolag**

	VLT:s		Nominellt	Bokfört värde	
	Antal	andel %	värde	1990	1989
Ågren & Holmbergs					
Boktryckeri AB	2.000	100	1.000	18.600	20.595
Tvåstads Tidnings AB	5.000	100	500	9.900	9.900
Trestads Annonspool HB		100	6.000	6.000	7.500
Bargslagsbladets Tryckeri AB	5.000	100	500	750	750
Copy Consult Malardalen AB					1.000
VLT Press AB	50.000	100	500	500	500
VLT Nord Art i Vasterås AB	30.000	100	300	300	300
Forsgren Produktion Film & Video AB	500	100	50	3.583	
Columbus Reklam & Information i Vasterås AB	5.000	100	50	50	50
VLT Mediaprojekt AB					50
V.I.T Communication Inc	200	100	4.959	4.959	4.959
			13.859	44.642	45.604

Not 9**Andra aktier och andelar**

	Antal	Andel %	KONCERNEN		MODERBOLAGET	
			Nom värde	Bokf. värde	Nom värde	Bokf. värde
Trestad-Visionen AB	250	50	25	25		
Liberala Tidningar						
Förvaltnings AB	800	15	8	8	8	8
Liberala Tidningar KB	40	15	400	400	400	400
Liberal Dagspress						
Invest KB	300	8	300	300	300	300
Liberal Information AB	500		50	50	50	50
Västerås Kongresscentrum AB	48	8	5	5	5	5
Västerås Kongresscentrum KB		3	2.000	2.000	2.000	2.000
Priab Invest AB	2.800		56	36	42	35
Övriga aktier och andelar			120	196	64	173
			2.964	3.020	2.869	2.971

Not 10**Förlagsrättigheter**

	KONCERNEN	
	1990	1989
Anskaffningsvärde	3.080	3.080
Ackumulerad avskrivning enligt plan	-2.150	-720
Planenligt restvärde	930	2.360

Not 11**Utgivningsrätter**

	KONCERNEN	
	1990	1989
Anskaffningsvärde	12.000	12.000
Ackumulerade avskrivningar	-12.000	-9.000
Bokfört värde	0	3.000

Not 12**Affärsvärde**

	KONCERNEN	
	1990	1989
Anskaffningsvärde	16.073	17.460
Ackumulerad avskrivning enligt plan	-10.673	-13.914
Planenligt restvärde	5.400	3.546

Not 13
Anläggningar

	Maskiner och inventarier		Byggnader		Mark och övrig fast egendom	
	1990	1989	1990	1989	1990	1989
KONCERNEN						
Anskaffningsvärden	244.407	183.610	61.894	58.401	7.180	6.700
Ack. avskr. enl. plan	-129.256	-116.706	-21.727	-19.449	-674	-576
	115.151	66.904	40.167	38.952	6.506	6.124
Uppskrivningar			4.364	4.364	2.400	2.400
Ack. avskrivningar på uppskrivningar			-1.885	-1.695		
Planenliga restvärden	115.151	66.904	42.646	41.621	8.906	8.524
Bokförda värden	82.377	44.865	36.044	35.645	8.906	8.524
Taxeringsvärden			36.109	36.109	8.301	8.301
MODERBOLAGET						
Anskaffningsvärden	43.454	36.754	33.303	31.419	4.096	3.616
Ack. avskrivningar enligt plan	-30.591	-26.928	-13.837	-12.627	-460	-395
	12.863	9.826	19.466	18.792	3.636	3.221
Uppskrivningar			4.364	4.364	2.400	2.400
Ack. avskrivningar på uppskrivningar			-1.885	-1.695		
Planenliga restvärden	12.863	9.826	21.945	21.461	6.036	5.621
Bokförda värden	9.717	6.678	16.167	15.683	6.036	5.621
Taxeringsvärden			26.190	26.190	6.375	6.375

Not 14
Uppgift enligt lag om förvärv av hyresfastigheter m.m. (SFS 1983:438)

	Taxeringsvärden	Bokförda värden enligt balansräkningen
Hyresfastigheter i Västerås		
● Linnéa 5	400	680
● Linnéa 6	470	129
● Linnéa 7	350	547
● Livia 14	15.315	5.249
● Dornhammaren 3	5.030	1.590
	21.565	8.195
Hyresfastighet i Köping tillhörig dotterbolaget Bäragslagsbladets Tryckeri AB		
● Freja 2	450	133
Hyresfastigheter i Vänersborg tillhöriga dotterbolaget Elfsborgs Läns Allehanda AB		
● Penséen 6, 17, 18	3.360	2.452
Hyresfastighet i Sala tillhörig dotterbolaget Ågren & Holmbergs Boktryckeri AB		
● Blyet 7 del av (hyreshusenhet)	575	337
	25.950	11.117
JÄMFÖRELSE ENLIGT 9 § SAMMA LAG:		
Tillgångar enligt koncernblansräkningen		370.917
Hyresfastigheternas bokförda värden		-11.117
Skillnad (värde av övriga tillgångar)		359.800

Taxeringsvärdet av hyresfastigheterna understiger således bokförda värdet av bolagets övriga tillgångar. Förvärv av aktier i bolaget är således ej beroende av tillstånd av hyresnämnd.

Not 15**Andra långfristiga skulder**

	KONCERNEN		MODERBOLAGET	
	1990	1989	1990	1989
Inteckningslån	7.445	24.882	4.700	5.167
Återlån	614	937	614	791
Banklån	666			
Ovrig långfristig skuld	500		500	
Utlandslån		23.846		
Latent skatteskuld	3.913	6.392		
	<u>13.138</u>	<u>56.057</u>	<u>5.814</u>	<u>5.958</u>

Not 16**Akkumulerade överavskrivningar**

	KONCERNEN		Maskiner inventarier	Byggnader	Totalt
	Förlags- rättigheter				
Ack. överavskrivn. vid årets början	278		22.039	5.976	28.293
Årets förändring	- 278		10.735	626	11.083
Ack. överavskrivningar vid årets slut			32.774	6.602	39.376
	MODERBOLAGET				
Ack. överavskrivn. vid årets början			3.148	5.778	8.926
Årets förändring			- 2		- 2
Ack. överavskrivningar vid årets slut			3.146	5.778	8.924

Not 17**Eget kapital**

	KONCERNEN		Uppskriv- nings- fond	Balans. vinst- medel	Årets resultat	Totalt
	Aktie- kapital	Bundna fonder				
Ingående värde 1990-01-01	8.000	6.365	200	14.853	11.812	41.230
Vinstdisposition				11.812	- 11.812	
Överföring till fria medel vid förs. av dotterbolag		- 55		+ 55		
Utdelning				- 2.400		- 2.400
Årets resultat					- 3.598	- 3.598
Utgående värde 1990-12-31	8.000	6.310	200	24.320	- 3.598	35.232
	MODERBOLAGET					
Ingående värde 1990-01-01	8.000	6.061	200	19.421	11.455	45.137
Vinstdisposition				11.455	- 11.455	
Utdelning				- 2.400		- 2.400
Årets resultat					253	253
Utgående värde 1990-12-31	8.000	6.061	200	28.476	253	42.990

Not 18**Aktiekapital**

	KONCERNEN OCH MODERBOLAGET		1989	
	1990		1989	
	Antal	Nom. belopp	Antal	Nom. belopp
A-aktier (1 röst per aktie)	240.000	10 kr	240.000	10 kr
B-aktier (1/10 röst per aktie)	560.000	10 kr	560.000	10 kr
	<u>800.000</u>	<u>à 10 kr</u>	<u>800.000</u>	<u>à 10 kr</u>

Förslag till vinstdisposition, Revisionsberättelse

Förslag till vinstdisposition

Moderbolagets och koncernens ställning den 31 december 1990 samt resultatet av årets verksamhet framgår av resultat- och balansräkningar jämte finansieringsanalyser och notanvisningar. Enligt upprättad koncernbalansräkning uppgår koncernens fria vinstmedel till 20.722 tkr. Härav åtgår för föreslagna avsättningar till bundna fonder 0,2 tkr.

Till bolagsstämmans förfogande står:

årets vinst	253 tkr
balanserade vinstmedel	<u>28.476 tkr</u>
	28.729 tkr

Styrelsen och verkställande direktören föreslår följande disposition:

till aktieägare utdelas kr 3.00 per aktie	2.400 tkr
i ny räkning överförs	<u>26.329 tkr</u>
	28.729 tkr

Västerås den 2 april 1991

Jan Karlsson
Ordförande

Carl-Hugo Blähme
Vice ordförande

Nils-Erik Carlson

Hans Eliason

Mårten Enberg

Sven Kvarnström

Bert Levin

Lars Netzler

Mats Pers

Anitha Staffansson

Anders H. Pers
Verkställande direktör

Revisionsberättelse

Vi har granskat årsredovisningen, koncernredovisningen, räkenskaperna samt styrelsens och verkställande direktörens förvaltning för år 1990. Granskningen har utförts enligt god revisionssed.

Räkenskaperna har genom stickprov granskats av Bohlins Revisionsbyrå AB.

MODERBOLAGET

Årsredovisningen är uppgjord enligt aktiebolagslagen.

Vi tillstyrker.

att resultaträkningen och balansräkningen fastställs.

att vinsten disponeras i enlighet med förslaget i förvaltningsberättelsen samt

att styrelsens ledamöter och verkställande direktören beviljas ansvarsfrihet för räkenskapsåret.

KONCERNEN

Koncernredovisningen är uppgjord enligt aktiebolagslagen.

Vi tillstyrker, att koncernresultaträkningen och koncernbalansräkningen fastställs.

Västerås den 8 april 1991
BOHLINS REVISIONSBYRÅ AB

Yngve Gustafsson
Auktoriserad revisor

Adresser

VESTMANLANDS LÄNS TIDNING AB DIREKTION:

VD och huvudred.: Anders H. Pers
Bo Andersson, ekonomichef
Mia Brodin, VD VLT Media AB
Jan Brändström, teknisk chef
Rolf Eriksson, distributionschef
Jakob Jakobsson, allmän chefredaktör
Sten Kvarnström, teknisk direktör
Anders Lind, datachef
Tomas Salzmänn, VD VLT Press AB
Claes Göran Strand, annonschef
Gunnar Tilling, marknadschef

ARBOGA TIDNING
Huvudred.: Karl Östgren

AVESTA TIDNING
Huvudred.: Ingvar Dahlqvist

BÄRGLAGSBLADET
VD och huvudred.: Karl Östgren

COLUMBUS REKLAM & INFORMATION AB
Chef: Monika Norman

ELFSBORGS LÄNS ALLEHANDA
VD: Lars Linderöth, Chefred.: Jan-Erik Ehne

FAGERSTA-POSTEN
Huvudred.: Ingvar Dahlqvist

FORSGREN PRODUKTION FILM & VIDEO AB
VD: Sven Lindholm

INFO I KÖPING AB
Chefer: Janne Moréus, Staffan Johansson

SALA ALLEHANDA
Huvudred.: Ingvar Dahlqvist

TROLLHÄTTANS TIDNING
VD: Björn Öhlin, Chefred.: Torbjörn Håkansson

TROLLHÄTTANS TRYCKERI AB
VD: Tomas Salzmänn

VLT COMMUNICATIONS, INC.
VD: Kjell Lagerström

VLT MEDIA AB
VD: Mia Brodin

VLT NORD ART I STOCKHOLM AB
VD: Bisse Alm

VLT PRESS AB
VD: Tomas Salzmänn

ÅGREN & HOLMBERGS BOKTRYCKERI AB
VD: Ingvar Dahlqvist

Stora Gatan 44 A, Box 3, 721 03 Västerås
Tel. 021/199 000, telefax 021/199 138.

Stora Torget, Box 165, 723 23 Arboga.
Tel. 0589/129 20, telefax 0589/113 05.

Bryggargatan 2, Box 163, 774 01 Avesta
Tel. 0226/540 20, telefax 0226/572 76.

V. Långgatan 11, Box 120, 731 23 Köping.
Tel. 0221/184 00, telefax 0221/102 14.

Sturegatan 10, Box 504, 721 09 Västerås.
Tel. 021/124 055, telefax 021/125 008.

Kyrkogatan 10, Box 111, 462 22 Vänersborg.
Tel. 0521/139 40, telefax 0521/628 33.

Stationsvägen 10, Fack, 773 00 Fagersta.
Tel. 0223/105 15, telefax 0223/156 03.

Södra Kungsvägen 235, Box 358, 181 03 Lidingö.
Tel 08/766 04 90, telefax 08/766 06 05.

V. Långgatan 9, Box 116, 731 23 Köping.
Tel 0221/213 40, telefax 0221/125 51.

Aguéligatan 9, Box 303, 733 25 Sala.
Tel. 0224/133 30, telefax 0224/144 40.

Staveredsgatan 18, Box 54, 461 22 Trollhättan.
Tel 0520/126 70, telefax 0520/104 39.

Staveredsgatan 18, Box 54, 461 22 Trollhättan.
Tel. 0520/126 70, telefax 0520/104 39.

P.O. Box 6089,
New York, N.Y. 101 50-1900, U S A.

Stora Gatan 44 A, Box 3, 721 03 Västerås.
Tel. 021/199 000, telefax 021/199 138.

Vasagatan 6, Box 1049, 172 21 Sundbyberg.
Tel. 08/764 66 90, telefax 08/292 865.

Stora Gatan 44 A, Box 3, 721 03 Västerås.
Tel 021/199 000, telefax 021/355 821.

Aguéligatan 9, Box 303, 733 25 Sala.
Tel. 0224/133 30, telefax 0224/144 40.