

舞鹤

红砖与海风此处相逢

欢迎来到舞鹤!

与大海共同成长的舞鹤市是日本海沿岸较为古老、且具有深厚历史底蕴的城市。历经百年而魅力犹存的红砖仓库群、位列近畿百景之首的五老岳眺望景观、绣球花园内5万株色彩缤纷的绣球花编织的花海、独一无二的丹后乌贝与舞鹤蟹、鲜美的海鲜...魅力无限的舞鹤正恭候您的到来!



制作 舞鹤市

邮编625-8555 舞鹤市宇北吸1044番地
电话0773-62-2300 传真0773-62-9891

舞鹤观光协会

邮编624-0816 舞鹤市伊佐津213-8(西站交流中心内)
电话0773-75-8600 传真0773-75-8602

<http://www.maizuru-kanko.net>

2017.2

舞鹤市・舞鹤观光协会

奠定日本近代化基础的红砖

舞鹤市因保留了许多明治时期的红砖建筑，而被誉为「红砖之城」。



HISTORICAL RED

舞鹤红砖公园已正式对外开放

2012年5月，北吸地区红砖仓库群一带被命名为舞鹤红砖公园并正式对外开放。作为娱乐休闲、文艺传播、观光旅游的新景点不断吸引着各方来客。



红砖仓库群夜景
装点舞鹤冬季的灯光艺术
以红砖仓库群为会场举办的灯光艺术节。梦幻般的灯光映衬着红砖仓库。



红砖博物馆

日本现存最古老的钢结构红砖建筑
建造于1903年，当时作为鱼雷仓库使用。因其作为现存钢结构红砖建筑具有重要的历史价值，而被确定为国家级文化遗产。目前，馆内展有“砖”的发展史及世界各地的“砖”的样本。



市政纪念馆

由旧时的海军仓库改造翻新而成的艺术展厅。

被指定为国家级文化遗产的红砖仓库之一。建于1902年，原为旧海军兵器厂预备舰兵器库。目前，经改造其内部设有展览区、交流区、饮茶区，可供人们休闲、交流。

敞开交流之门的港口 连接国与国、人与人之间交流的纽带

与红砖的红色交相辉映，象征舞鹤的另一种颜色：大海与天空的蓝色。

长期以来，舞鹤港始终坚持与时俱进，向世人展现其不同的面貌。2011年，舞鹤港作为“京都舞鹤港”被评为日本海沿岸重点港；近年，“飞鸟II”等豪华邮轮也频繁靠港；海滨观光区拥有着浪漫的海岸线沿岸风光、五老岳观光塔俯瞰风景等多处美不胜收。



ROMANTIC BLUE

被评为「近畿百景之首」的 360度都市全景精美绝伦。

五老观光塔坐落在海拔301米的五老岳，塔身50米，透过塔顶的展望台可以清楚地看到舞鹤湾及舞鹤市内全貌，凭借其绝佳的景观被评为「近畿百景之首」。

五老观光塔



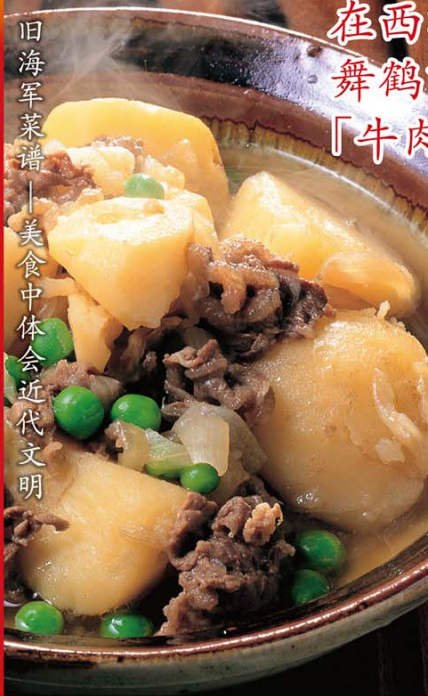
鹤桥

日本海沿岸最大的吊桥。优美的桥身造型犹如两只挥动翅膀降落在海面上的仙鹤。
搭建于舞鹤湾的鹤桥全长735米，水面以上高95米，是日本海沿岸的最大吊桥。优美的桥身造型犹如两只展翅的仙鹤，又似悬挂的吊灯，引发人们的无限遐想…



红色美食

旧海军菜谱——美食中体会近代文明



在西洋饮食文化快速扎根的舞鹤市广为流传的「牛肉炖土豆诞生的故事」

相传明治时代一名舞鹤军人因念念不忘其在英国留学期间所吃过的西式炖牛肉，便拜托一位本地厨师依法炮制。由于当时烹制西式炖牛肉所需的红酒和黄油在日常生活中并不多见，厨师便调用了酱油、糖、香油等日本传统调料进行调味。最后，厨师虽然没能再现军人期待的西式炖牛肉，但是一道经久不衰的牛肉炖土豆在舞鹤诞生了。而这道牛肉炖土豆的制作秘诀也被舞鹤人忠实传承至今。

◎海员咖喱饭

从前，为防止海员因长期生活在船上而忘记时间，船上的厨师每到周末就会做咖喱饭。这个习惯被沿用至今，现在海员们还是会在每周五的中午品尝到咖喱饭。



水产品交易占京都府7成的舞鹤市被誉为京都第一大「水产街」。

◎舞鹤鱼饼

舞鹤独特的制作工艺造就的极致美味及其软糯而筋道十足的口感为该产品的主要特色。注册地区品牌(地区团体商标注册第5003857号)



蓝色美食

海之乡 鲜鱼之乡 鱼糕之乡



◎丹后鸟贝

舞鹤湾的海水孕育的「丹后鸟贝」不仅个头大，且口感爽滑、肉质香甜，堪称极品。

5月下旬~

◎特大牡蛎

4月下旬~

被誉为「海洋中的牛奶」，口感浓厚，营养丰富。



◎特大牡蛎盖浇饭

大量使用在舞鹤湾营养丰富的海水中生长的牡蛎烹制而成的「舞鹤特大牡蛎盖浇饭」

◎舞鹤蟹

11月6日~

丹后半岛海域以拥有全国闻名的出产上等松叶蟹的一流渔场而著称。松叶蟹中的公蟹又被称为舞鹤蟹，素有“冬季美味之王”的盛称。母蟹的个头虽然只有公蟹的一半，但有丰富蟹黄，所以也是不可多得的美味。



宣传舞鹤蟹的卡通人物“蟹丸君”



壮观的自然风景、历史剧、珍贵的文化遗产：魅力无限的城市·舞鹤。
在这里，我们将为您介绍她具有代表性的观光景点。



⑦ 舞鹤体验型农庄

集农家餐厅、烤面包体验教室、住宿设施等于一体，非常适合全家旅行的自然农园综合休闲设施。

地址：舞鹤市字濑崎60/联系电话：0773-68-0233/营业时间9:00-17:00/周二休园/入园免费



① 大庄屋上野家

江戸后期兴建的茅草屋顶民居。对外开放以后以米制面包、荞麦面制作体验、品尝当地农家美食而闻名，另外在陈设回廊内不时设有各类展览供您参观。



地址：舞鹤市西方寺285/联系电话：0773-63-1300/参观时间10:00-16:00、农家菜提供时间11:00-14:00(需预约)/每周三歇业/参观免费/自驾舞鹤车站乘出租车约需20分

② 公路休息站 舞鹤港海鲜市场

贩卖舞鹤蟹，特大牡蛎，丹后鸟贝等产自舞鹤的新鲜海产品。在这里不仅可以吃到加工好的成品，而且提供国内邮递业务，是您选择馈赠亲朋的土特产的上好选择。



地址：舞鹤市下福井905/联系电话：0773-75-6125/营业时间9:00-18:00/周三休业(如为节假日，翌日休息，7月下旬-8月中旬、12月无休)/自驾舞鹤车站乘京都交通大江巴士约10分、舞鹤港海鲜市场站下车眼前

③ 史迹田边城址

石田三成率大军攻城使这里成为关原之战前哨战的舞台，由此晓谕全国。



地址：舞鹤市字南田边15-22/联系电话：0773-76-7211(田边城资料馆)*入园免费/开放时间9:00-17:00/休馆日：每周一(周一为节假日时，在节后第二天开放);节后第一天

④ 金刚院

静穆伫立在大山深处的金刚院相传为平安时代初期由高岳亲王所建。茶色瓦葺的国家重要文化遗产三重塔与寺院美丽的雄姿在秋季的红叶、深冬的雪景中交替给人以美的感动，是著名的观景点地。



地址：舞鹤市鹿原595/联系电话：0773-62-1180/参观时间9:00-16:00/入山费：200日元、宝物殿参观费：500日元(需预约)/自驾舞鹤车站乘京都交通高滨线巴士约12分、鹿原站下车后步行约需10分

⑤ 龙宮滨「豆之家」

各种美味海鲜及休闲娱乐。与本地渔民沟通交流的据点。可以与本地居民一起前往冠岛观察野生鸟类、享受海滨烧烤、体验拉网式捕鱼乐趣等等。



舞鹤市小桥(龙宫滨海浴场)定期休业日：星期二/自驾舞鹤车站乘公交车约35分

⑥ 舞鹤亲海公园、船形展览馆

舞鹤亲海公园位于舞鹤湾的入口，无论是饱览海湾美景、还是垂钓等都可以带给您惬意的休闲享受。另外在船形展出设施里，能够了解到气象仪和船舶的相关知识，在馆内餐厅则可以品尝到此处的特色美食—黑森林海鲜饭。



地址：舞鹤市字千岁地内/联系电话：0773-68-1090/开放时间9:30-17:30/餐厅电话：0773-68-1663、营业时间10:00-21:00/周三休业(如为节假日，翌日休息)/入园免费

享受季节的欢歌，城市的色彩

舞鹤岁时记

4月

舞鹤杜鹃花节 (4月下旬~5月上旬)

在东舞鹤公园举办的杜鹃花节。2万5千株舞鹤市花-杜鹃花争相盛开。



6月

舞鹤自然文化园绣球花展 (6月下旬~7月上旬)

共50个品种，约5万株的绣球花五彩缤纷纷地盛开



7月

开放海水浴场 (7月上旬)

神崎、龙宫滨、野原3处海水浴场的开放宣告夏天的到来



8月

小桥的精灵船 (8月15日)

把祖先的灵魂送往大海的仪式。已注册京都府级文化遗产



吉原万灯节 (8月16日)

向高18米、最宽可达5米的万灯塔灯火祈求渔业的风调雨顺。



城屋的火把节 向高16米的大型火把投掷小型火把的仪式，至今已有400年历史。(8月14日)

10月

舞鹤鱼节 (10月第一个周日)

能够尽情品尝舞鹤海鲜的活动。



红砖艺术及工艺品节 (10月中旬)

有效利用红砖公园设施的大型活动。设有能够品尝舞鹤特产的饮食专区、以红砖为主题的艺术品及手工艺品展示区等。

3月

舞鹤自然文化园山茶花展 (3月中旬~4月中旬)

来自世界各地的1500个品种3万株山茶花华丽绽放。



5月

佛舞 (5月8日)

江户时代流传自松尾寺的传统仪式



田边城庙会 (5月下旬)

武士队伍在市内游行展示、并在沿途的指定地点表演日本传统技艺等，引人入胜。



城屋的火把节 向高16米的大型火把投掷小型火把的仪式，至今已有400年历史。(8月14日)

11月

吉原太刀舞表演 (11月3日)

朝代神社的祭祀活动中，每4年展示一次的民族技艺。



红砖公园夜景



春季

田边城樱花

被誉为关原之战前哨战的田边城围城之战。细川幽斋横溢的才华至今仍被后人传颂。



舞鹤港QIATTA节 (7月下旬)

由舞鹤市方言「~ちゃった(qia ta)」(表示尊敬之意)一词而得名，是庆祝夏天到来的庙会。

夏季



秋季

金刚院红叶

国家级重要文化遗产--三重塔与寺院秋季的红叶、深冬的雪景交相辉映，是著名的观景胜地。

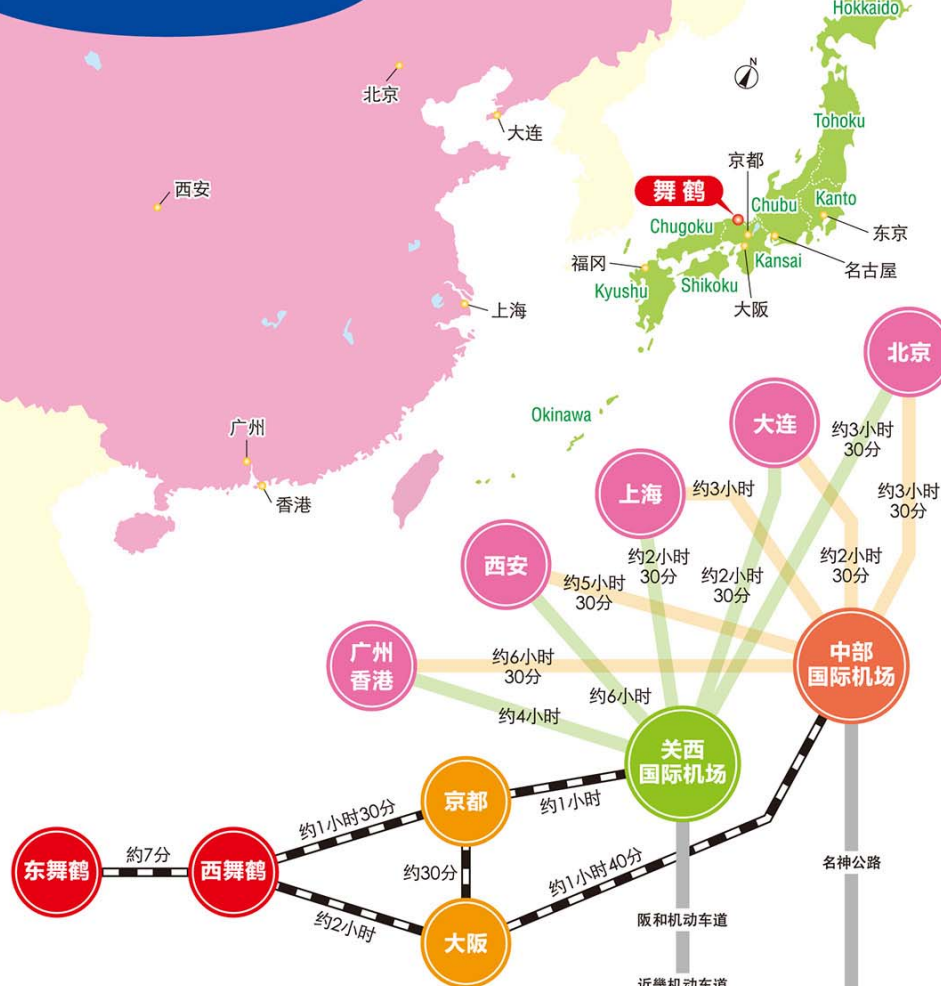


冬季

舞鹤湾雪景

被评为「近畿百景之首」的360度都市全景精美绝伦。站在五老岳观光塔上便可将舞鹤湾与舞鹤市一览无余。

向舞鹤的交通



交通线路指南

- 京都出发：自驾车约1小时40分，乘电车约1小时40分
- 大阪出发：自驾车约2小时，乘电车约2小时20分
- 关西国际机场出发：自驾车约3小时，乘电车约3小时20分
- 中部国际机场出发：自驾车约4小时50分，乘电车约3小时40分

至其他城市交通

- 天桥立(官津市)
 - < 自驾车 > 舞鹤市内出发约1小时 < 电车 > 约1小时20分
- 伊根船屋(伊根町)
 - < 自驾车 > 舞鹤市内出发约1小时40分
- 京都 岚山(京都市)
 - < 自驾车 > 舞鹤市内出发约2小时 < 电车 > 约2小时20分
- 京都 保津川漂流(龟冈市)
 - < 自驾车 > 舞鹤市内出发约1小时30分 < 电车 > 约1小时40分
- 神户三田精品折扣店(兵库县神户市)
 - < 自驾车 > 舞鹤市内出发约1小时30分

