



108年全國運動會

桃園好靚 · 全運有勁

2019 THE NATIONAL GAMES TAOYUAN

• 划船秩序冊 •

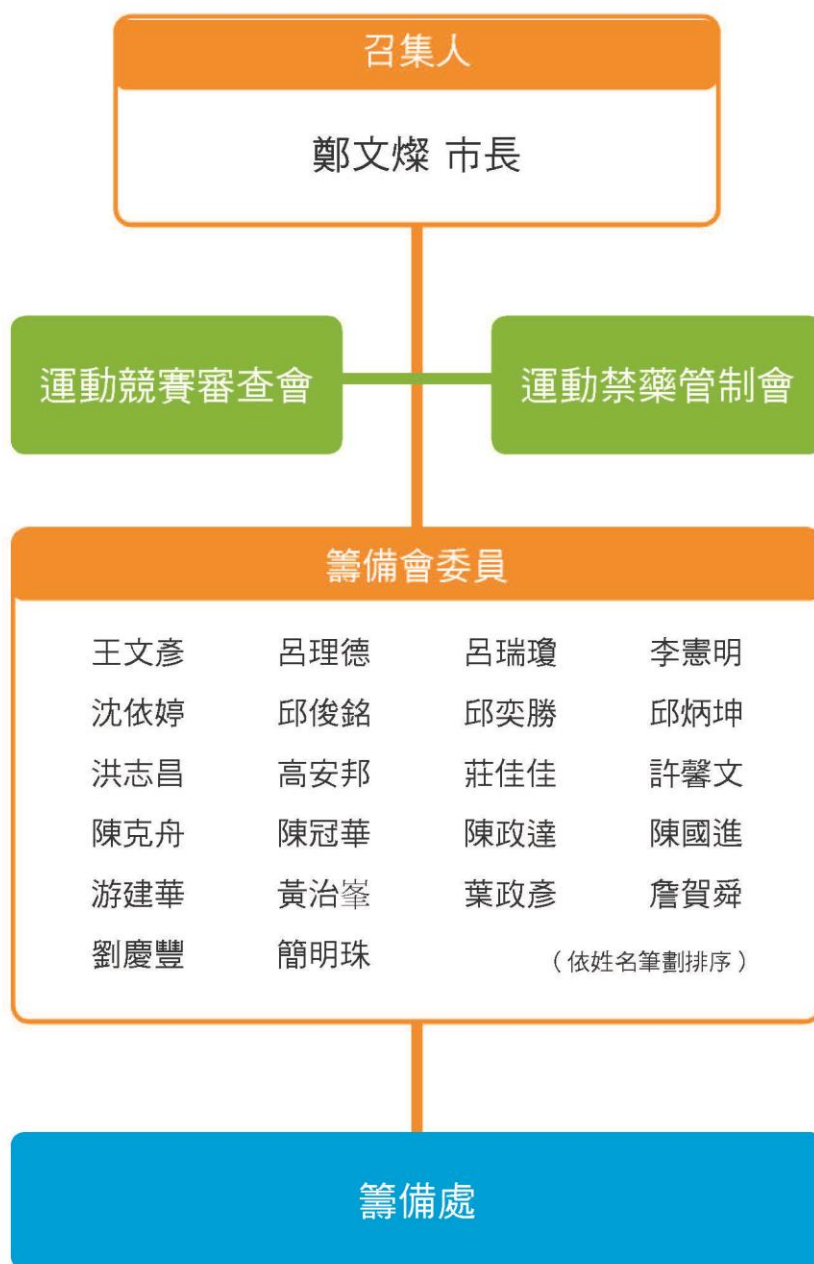


108 年全國運動會划船秩序冊

目錄

1、	籌備會及籌備處組織	1
2、	運動競賽審查會/運動禁藥管制會	3
3、	各競賽種類日程及地點資訊表	5
4、	競賽規程	9
5、	技術手冊	15
6、	賽程表	18
7、	裁判名單	22
8、	隊職員名冊及選手號碼對照表	23
9、	選手分項編配表	27
10、	競賽事項申訴書	32
11、	選手資格申訴書	33
12、	場地及交通指引圖	34
13、	水域航道圖	36
14、	練習航道圖	37
15、	比賽航道圖	38

108 年全國運動會籌備會





108 年全國運動會籌備處

主任
鄭文燦市長

副主任
游建華副市長

副主任
李憲明副市長

副主任
黃治峯秘書長

副主任
邱俊銘副秘書長

執行長
游建華副市長

總幹事
莊佳佳局長

行政部 召集人
莊佳佳局長

後勤部 召集人
陳國進局長

典禮部 召集人
莊秀美局長

競賽部 召集人
房瑞文副局長

宣傳部 召集人
詹賀舜處長

行政一組
賴家馨科長

警衛組
王炳煌警政監

典禮表演組
楊宗哲科長

競賽紀錄組
張永政主任秘書

觀光行銷組
呂秀琴主任秘書

行政二組
萬榮輝校長

安全維護組
饒東傑主任秘書

聖火組
林祺文校長

場地一組
賴旻炫科長

新聞公關組
姚敦明副處長

總務組
莊文凱校長

市容美化組
呂紹洋總工程司

藝文活動組
楊宗哲科長

場地二組
徐宗盛校長

社會資源組
熊勇智主任秘書

財務組
游仁均專門委員

交通組
曾啟倫科長

接待一組
鄭明耀主任秘書

器材組
沈世國科長

展覽組
廖維敏科長

團本部組
陳勝利校長

環保組
羅文林大隊長

接待二組
林正義校長

裁判一組
姜禮茂組長

志工一組
李訓智主任秘書

裁判二組
沈亞丘校長

志工二組
林裕豐校長

獎品組
鄭武信校長

膳宿服務一組
洪彩燕科長

資訊一組
閻俊如主任秘書

膳宿服務二組
許苑玲校長

資訊二組
李志鵬校長

文宣組
陳家祥校長

藥檢組
詹貴惠教授

運動防護組
陳雅琳副教授

醫護組
蘇柏文副局長

佈置組
謝繼仁校長

108 年全國運動會運動競賽審查會

召集人

洪志昌

副召集人

莊佳佳 葉政彥

委員

林連禎 林輝雄 邱炳坤 俞智贏 張武隆 陳光輝
陳克舟 陳政達 陳堅錐 陳鴻雁 楊賢銘 詹德基
廖德秦 蔡崇濱 鄭世忠 蕭淑芬 謝富秀 魏香明

執行秘書

盧淑姿

副執行秘書

賴家馨 羅明屏

秘書

王國慧 林采蓉 洪詩淳 張永政
劉姿含 李銘豪 徐先凡

依姓氏筆劃排序



108 年全國運動會運動禁藥管制會

召集人

韓毅雄

副召集人

房瑞文 洪志昌

委員

何國榮 許美智 曾玉華 詹貴惠 詹德基 蔡錦雀

執行秘書

陳志弘

副執行秘書

洪詩淳 劉姿含 賴家馨 羅明屏

依姓氏筆劃排序

108 年全國運動會各競賽種類日程及地點資訊表

編號	種類		競賽日期	競賽場地
1	田徑	田賽 徑賽	10月20日(日) 至10月23日(三)	桃園市立田徑場 (桃園市桃園區三民路一段1號)
		馬拉松	10月24日(四)	桃園市永安漁港綠色隧道(福興宮) (桃園市新屋區蚵間里六鄰55號)
		競走	10月20日(日)	桃園市立田徑場周邊道路
2	水上運動	游泳	10月19日(六) 至10月23日(三)	臺北市立大學 詩欣館游泳池 (臺北市士林區忠誠路二段101號)
		水球	10月19日(六) 至10月23日(三)	
		跳水	10月19日(六) 至10月20日(日)	
3	射箭		10月20日(日) 至10月24日(四)	國立體育大學田徑場 (桃園市龜山區文化一路250號)
4	羽球		10月20日(日) 至10月24日(四)	長庚科技大學體育館 (桃園市龜山區文化一路261號)
5	手球		10月19日(六) 至10月24日(四)	桃園市中壢區新明國民小學體育館 (桃園市中壢區中央西路二段97號)
6	籃球		10月19日(六) 至10月24日(四)	桃園市立大成國民中學體育館 (桃園市八德區忠勇街12號)
7	拳擊		10月20日(日) 至10月23日(三)	桃園市立平鎮國民中學體育館 (桃園市平鎮區振興路2號)
8	自由車	場地賽	10月4日(五) 至10月6日(日)	臺中市自由車場 (臺中市清水區鰲海路70號)
		登山車	10月21日(一)	下坡賽：小粗坑古道(龍潭) (座標位置：24°48'26.7"N 121°13'41.9")
			10月22日(二)	越野繞圈賽：虎頭山特定風景區(停機坪) (座標位置：25°00'37.2"N 121°19'57.0"E)
		公路賽	10月23日(三)	個人計時賽：台61線快速道路 (大園-觀音，台61北上與台66交叉處) (座標位置：25°01'49.2"N 121°03'17.0"E)



編號	種類		競賽日期	競賽場地
8	自由車	公路賽	10月24日(四)	個人賽女子組： 桃園展演中心(起點)-蘆竹-大園-台61(觀音)-台66(楊梅、平鎮)-石門水庫(大溪、龍潭)-復興角板山形象公園(終點) 個人賽男子組： 桃園展演中心(起點)-蘆竹-海軍桃園基地-大園-台61(觀音)-台66(楊梅、平鎮)-石門水庫(大溪、龍潭)-復興角板山形象公園(終點)
9	擊劍		10月19日(六) 至10月23日(三)	桃園市立自強國民中學體育館 (桃園市中壢區榮民路80號)
10	足球		10月20日(日) 至10月24日(四)	長庚大學人工草皮足球場(男子組) (桃園市龜山區文化一路259號) 國立體育大學人工草皮足球場(女子組) (桃園市龜山區文化一路250號)
11	體操	競技體操	10月20日(日) 至10月23日(三)	國立體育大學綜合體育館 (桃園市龜山區文化一路250號)
		韻律體操	10月21日(一) 至10月24日(四)	桃園市立龍潭國民中學體育館 (桃園市龍潭區龍華路460號)
12	柔道		10月20日(日) 至10月23日(三)	元智大學體育館 (桃園市中壢區遠東路135號)
13	帆船		9月16日(一) 至9月20日(五)	竹圍海域(竹圍海水浴場) (桃園市大園區沙崙里漁港路353巷176號)
14	射擊	飛靶槍	10月20日(日) 至10月24日(四)	國家射擊訓練基地公西靶場 (桃園市龜山區忠義路三段 231巷23弄20號)
		空氣槍	10月20日(日) 至10月22日(二)	
		25M手槍	10月23日(三) 至10月24日(四)	
15	桌球		10月2日(三) 至10月6日(日)	桃園市立體育館 (桃園市桃園區三民路一段1號)

編號	種類		競賽日期	競賽場地
16	跆拳道	品勢	10月19日(六) 至10月23日(三)	國立臺北科技大學附屬 桃園農工高級中等學校樂群堂 (桃園市桃園區成功路二段144號)
		對打		
17	室內 排球		10月20日(日) 至10月24日(四)	國立中央大學依仁堂 (桃園市中壢區中江路300號)
	沙灘 排球		10月20日(日) 至10月24日(四)	桃園市大園區沙灘排球場 (近蘆竹彩虹棒球場) (座標位置:25°06'45.5"N 121°15'04.7"E)
18	舉重		10月20日(日) 至10月23日(三)	桃園市立建國國民中學活動中心 (桃園市桃園區介新街20號)
19	角力		10月20日(日) 至10月23日(三)	桃園市立平鎮高級中等學校體育館 (桃園市平鎮區環南路三段100號)
20	橄欖球		10月20日(日) 至10月22日(二)	國立中央大學田徑場 (桃園市中壢區中江路300號)
21	曲棍球		10月20日(日) 至10月24日(四)	桃園市龍潭體育園區曲棍球場 (桃園市龍潭區中正路三林段239巷)
22	高爾夫		10月15日(二) 至10月18日(五)	揚昇高爾夫鄉村俱樂部 (桃園市楊梅區揚昇路256號)
23	划船		9月21日(六) 至9月24日(二)	桃園石門水庫三民溪水域 (阿姆坪生態公園) (座標位置:24°48'53.1"N 121°18'13.7"E)
24	馬術		10月19日(六) 至10月22日(二)	聖喬治馬術廐舍 (桃園市龍潭區中原路二段545巷85-1號)
25	輕艇	競速	9月27日(五) 至9月29日(日)	桃園石門水庫三民溪水域 (阿姆坪生態公園) (座標位置:24°48'53.1"N 121°18'13.7"E)
		傳統舟艇	9月30日(一) 至10月2日(三)	
		靜水障礙	10月3日(四)	
26	鐵人三項		10月19日(六) 至10月20日(日)	桃園市觀音區崙坪國民小學旁崙坪陂塘 (桃園市觀音區崙坪村297-1號)
27	現代五項		10月8日(二) 至10月9日(三)	高雄市楠梓體育場現代五項訓練中心 (高雄市楠梓區旗楠路160號)



編號	種類	競賽日期	競賽場地
28	網球	10月19日(六) 至10月24日(四)	比賽場地：國立中央大學網球場 (桃園市中壢區中大路300號) 兩備場地：國立體育大學室內網球場 (桃園市龜山區文化一路250號)
	軟式網球	10月19日(六) 至10月23日(三)	比賽場地：桃園市立網球場 (桃園市中壢區民權路311-3號) 兩備場地：兄弟網球場 (桃園市楊梅區環東路52-1號)
29	棒球	10月19日(六) 至10月23日(三)	A：桃園國際棒球場 (桃園市中壢區領航北路一段1號) B：青埔運動公園棒球場 (桃園市中壢區文康二路89號)
	壘球	10月20日(日) 至10月24日(四)	青埔慢速壘球場 (桃園市中壢區致善路二段)
30	空手道	10月20日(日) 至10月22日(二)	桃園市立中壢商業高級中等學校 游藝館 (桃園市中壢區中央西路二段141巷100號)
31	保齡球	10月3日(四) 至10月8日(二)	大桃園保齡球館 (桃園市桃園區幸福路100號)
32	武術	10月5日(六) 至10月9日(三)	桃園市立大園國際高級中學體育館 (桃園市大園區橫峰里27鄰大成路二段8號)
33	卡巴迪	10月19日(六) 至10月23日(三)	桃園市立桃園高級中等學校體育館 (桃園市桃園區成功路三段38號)
34	滑輪溜冰	10月20日(日)	桃園市中壢區公九溜冰場 (桃園市中壢區新明路320號)

108年全國運動會競賽規程

教育部107年9月5日臺教授體字第1070029900號函核定

教育部108年2月14日臺教授體字第1080004394號函核定修正

第一條 本規程依全國運動會舉辦準則第十一條規定訂定之。

第二條 日期與地點：中華民國108年全國運動會（以下簡稱全運會），訂於中華民國108年10月19日（星期六）至10月24日（星期四）計6天，在桃園市舉行。

第三條 承辦單位：桃園市政府。

第四條 參賽單位

一、直轄市

二、縣（市）

第五條 選手參賽資格及標準

參加全運會（含資格賽）之選手，應具中華民國國籍，並符合下列規定：

一、戶籍：在其代表參賽單位之行政區域內設籍，連續滿三年以上，且至108年10月24日止，無遷進或遷出戶籍等異動情形。設籍期間之計算，以全運會註冊截止日（108年9月9日）為準。

但有下列各目情形之一者，不在此限：

（一）在金門縣或連江縣服役之現役軍人，得依其意願選擇代表金門縣、連江縣或設籍地區（應符合設籍連續滿三年以上規定），並僅限代表一個單位參賽。

（二）出境二年以上，經戶政事務所依法逕為遷出登記者，於賽前返國，且出境前於原設籍地區設籍達二年六個月以上者，得代表原設籍直轄市、縣（市）參賽。

（三）旅居國外滿三年以上之中華民國國民，且從未參加全運會，而於賽前返國復籍者，代表設籍直轄市、縣（市）註冊參賽。

（四）外籍人士於取得中華民國國籍後，於初設戶籍登記前，應於其代表設籍直轄市、縣（市）連續居留滿三年以上，並於初設戶籍登記連續滿一年以上者，代表設籍直轄市、縣（市）參賽。

二、年齡：依國際規則或技術手冊之年齡規定。選手未滿二十歲者，應徵得法定代理人之同意。但未滿二十歲人已結婚者，不在此限。

三、身體狀況：由參賽單位指定綜合醫院檢查；參賽單位及選手應於選手保證書暨個人資料同意書中，具結保證選手性別及適宜參加劇烈運動競賽。

四、參賽標準：依各競賽種類技術手冊規定。

五、選拔程序：參賽選手應參加其代表單位舉辦之運動會或單項運動選拔賽或依其參加國內外正式錦標賽之成績，由各參賽單位選拔委員會經公開選拔程序，取得代表資格。

第六條 競賽種類

應辦種類：

01、田徑	02、水上運動	03、射箭	04、羽球	05、手球	06、籃球
07、拳擊	08、自由車	09、擊劍	10、足球	11、體操	12、柔道
13、帆船	14、射擊	15、桌球	16、跆拳道	17、排球	18、舉重
19、角力	20、橄欖球	21、曲棍球	22、高爾夫	23、划船	24、馬術
25、輕艇	26、鐵人三項	27、現代五項	28、網球（含軟式網球）	29、棒壘球	
30、空手道					



選辦種類：

01、保齡球 02、武術 03、卡巴迪 04、滑輪溜冰

各競賽種類舉辦之科目及項目依各競賽種類技術手冊規定辦理之。

競賽種類、科目及項目，其報名數未達五人（隊）者，不予舉辦。

第七條 註冊、單位報到及會議

一、參賽單位應於規定時間內辦理註冊。

二、各項註冊規定如下（球類資格賽註冊日期及作業規定，將另行公布）：

（一）各單位應將資料以網路方式向籌備處辦理註冊，並以網路輸出註冊後之報名表核蓋參賽單位章，人工填送之註冊表未具效力，籌備處應不予受理。

（二）各項註冊及有關會議日期、地點訂定如下：

1、註冊期限：註冊開始日期為108年8月30日（星期五）起，至108年9月9日（星期一）下午5時截止，逾時不予受理。

（1）網路報名操作步驟請查閱網路。

（2）競賽紀錄組聯絡電話：王國慧組長（03）328-3201轉2106

（3）資訊服務組聯絡電話：李志鵬組長（03）332-2772轉110

（4）籌備處聯絡電話：（03）333-2915、333-2916、319-4510轉6003-6015

2、各參賽單位於辦理註冊時，應於註冊截止日前實施預告及確認網路註冊報名表之註冊項目與參賽名單作業，並於檢核無誤後加蓋參賽單位章，連同選手保證書暨個人資料同意書、新式戶口名簿影本或三個月內戶籍謄本（應含詳細記事）、指定綜合醫院檢查證明及最近3個月2吋彩色半身照片電子檔於108年9月11日（星期三）下午5時前送達競賽紀錄組（地址：桃園市龜山區文化一路250號 國立體育大學陸上運動技術學系，電話：（03）328-3201轉2106，傳真：（03）328-0593）。

3、選手資格審查會議及抽籤會議：訂於108年9月24日（星期二）上午10時起，假國立體育大學舉行。

4、球類團體項目抽籤之種子隊，以承辦單位及106年全運會冠軍隊優先分別抽排；個人項目同一單位者，亦優先分別抽排。

（三）各單位隊職員使用網路註冊時，應按大會規定辦理。

（四）各單位註冊參加田徑、水上運動（游泳）、自由車、射箭、舉重、射擊等競賽種類需檢附最近1年最佳成績（以全運會註冊開始日前一年內，參加國內外正式錦標賽之成績為準），並正確輸入註冊系統規定欄內，俾供競賽分組編配參考。

（五）各單位註冊時，應繳交各式網路註冊表1份。

（六）各單位於註冊時應繳交選手保證書暨個人資料同意書（如附件一）及隊職員個人資料授權書（如附件二）各1份，未依規定繳交者取消註冊資格，各單位不得異議。保證書必須由選手及教練親自簽章（字），並檢附新式戶口名簿影本或三個月內戶籍謄本（應含詳細記事），並由代表單位加蓋與正本相符章。未滿20歲者，應由父母或法定代理人簽章（字）同意。

（七）凡報經教育部或前行政院體育委員會備查列為運動禁賽處分之選手，至全運會註冊截止日尚未解除禁賽者，不受理註冊，代表團及其他職員亦同。

（八）各單位隊職員註冊時，應依照網路報名系統規定辦理，並繳最近3個月2吋彩色半身照片電子檔1張，俾供大會製發職員證及選手證，未繳檔案者不受理註冊。

(九)各參賽單位於自行檢核後，如發現有所屬選手仍有原始報名資料與網路註冊參賽項目不符時，應於資格審查會議以前檢附相關證明文件提出補正，並依資格審查會議查證結果辦理，凡於選手資格審查會議結束後，概不受理任何參賽資格申復事宜。

三、各參賽單位應組織代表團與會，其組織成員依照下列規定辦理：

(一)各單位代表團本部職員包括總領隊、副總領隊、總幹事、副總幹事、總管理、競賽督導、競賽管理及醫護人員等。

(二)各單位代表團本部職員人數規定如下：

1、註冊選手總人數在50人(含)以下者，至多得設職員6人。

2、註冊選手總人數在51人至100人之間者，至多得設職員8人。

3、註冊選手總人數在101人(含)以上者，每增加選手滿50人，得增設職員1人。

4、顧問及其他人員不列入隊職員數，大會不提供權益。

(三)參賽單位註冊各競賽種類之選手人數，在20人(含)以上者得設領隊1人、教練等職員3人；選手人數12人至19人者，得設領隊1人、教練等職員2人；選手人數在11人(含)以下者，得設領隊1人，教練1人；若各運動種類增加科目，得依各科目增設教練1人。

四、單位報到：訂於108年10月18日(星期五)上午10時至12時報到。

五、總領隊會議：訂於108年10月18日(星期五)下午2時舉行。

六、各競賽種類裁判報到及會議訂定於各單項運動競賽技術手冊內。

七、各競賽種類技術會議：召開之時間地點請參照各競賽種類技術手冊。

第八條 競賽秩序

一、各單項運動競賽秩序，由籌備處競賽組公開抽籤或按各競賽種類國際規則規定編排之。

二、各競賽種類競賽制度與賽程一經排定公布，不得變更或調整。

三、球類比賽制度：應依108年全運會各球類運動競賽技術手冊之比賽制度辦理，其註冊數達8隊以上，且無法於全運會閉幕前完成所有賽程者，應先辦理資格賽。

四、各單位參加競賽，不論團體或個人項目，凡經註冊務須出場，不得任意棄權。各單位選手參加比賽，必須穿著佩有其代表參賽單位字樣或標誌之規定服裝參賽。

五、選手參加比賽時應攜帶全運會籌備處製發之選手證，否則不得參加比賽。

第九條 獎勵

一、績優單位獎：依參賽單位獲得之金牌數，取前8名依序頒發總統獎、副總統獎、行政院院長獎、立法院院長獎、司法院院長獎、考試院院長獎、監察院院長獎及大會獎等，以資鼓勵。金牌數相同時，以銀牌數計，依此類推。

二、績優個人及團隊獎：依實際參賽人(隊)數按下列名額錄取：

(一)3人(隊)錄取1名。

(二)4人(隊)錄取2名。

(三)5人(隊)錄取3名。

(四)6人(隊)錄取4名。

(五)7人(隊)錄取5名。

(六)8人(隊)錄取6名。

(七)9人(隊)錄取7名。

(八)10人(隊)以上錄取8名。



前款各目參賽人(隊)數之計算,以會內賽或資格賽之實際參賽人(隊)數為準。但各競賽種類及項目之實際參賽人(隊)數未達3人(隊)以上,或運動員於參賽項目之全部賽程均未出賽者,不予獎勵。

三、第1、2、3名發給金、銀、銅牌及獎狀,第4至第8名發給獎狀。

第十條 申訴

一、有關全運會競賽爭議申訴案件,應依據各競賽種類國際規則及相關規定辦理;若規則無明文規定者,得先以口頭提出申訴,並於該場次比賽結束後30分鐘內,提出書面(如附件三)申訴,未依規定時間內提出者,不予受理。書面申訴應由該代表隊領隊或教練簽名或蓋章,向該競賽種類之裁判長或審判(技術、仲裁)委員正式提出。

二、有關參賽選手資格不符或冒名參賽之申訴,得先以口頭提出申訴,並於該場次比賽結束後30分鐘內,提出書面(如附件四)申訴,未依規定時間內提出者,不予受理。書面申訴應由該代表隊領隊或教練簽名或蓋章,向該競賽種類之裁判長或審判(技術、仲裁)委員正式提出。

三、任何申訴均應繳交保證金新臺幣5,000元,如經裁定其申訴理由未成立時,沒收其保證金。

第十一條 比賽爭議之判定

一、規則有明文規定者,以裁判之判決為終決。

二、規則無明文規定者,由該競賽種類之審判(技術、仲裁)委員會議判決之,其判決為終決。

三、非上述之爭議,由大會運動競賽審查會審查裁定之。

第十二條 罰則

一、參賽選手如有資格不符或冒名參賽,經查證屬實者,取消其參賽資格及撤銷已得或應得之名次與分數,並收回已發給之獎牌及獎狀。且不得再參加110年全運會。

二、參加團體運動項目之團隊,如有選手資格不符或冒名參賽,取消該隊之參賽資格及撤銷已得或應得之名次與分數,並收回已發給之獎牌及獎狀,且不得再參加110年全運會,但判決以前已賽之場次不再重賽。

三、代表團隊職員於比賽期間,如有違背運動精神之行為(對裁判員有不正當行為致延誤或妨礙比賽等)時,除當場予以停賽處分外,並由該競賽種類之審判(技術、仲裁)委員會議議決,按下列罰則處分之:

(一) 選手毆打裁判員

1、個人項目:取消該選手繼續參賽之資格,終身禁止該選手及其所屬教練參加全運會任何種類之比賽。

2、團體項目:取消該隊繼續參賽之資格及該參賽單位參加中華民國110年全運會該單項之比賽權利。同時,該隊之選手及其教練亦按個人項目之罰則處理。

3、除以上罰則外,由籌備處將該選手及教練違規之情事,轉請相關全國性單項運動協會及所屬各參賽單位依規定處分之。

(二) 職員毆打裁判員

1、取消該職員繼續行使職權之資格,並終身禁止該職員擔任全運會任何種類之職員或選手。

2、情節嚴重者,取消該參賽單位參加中華民國108年全運會該單項之比賽權利。

3、除以上罰則外，由籌備處將該職員違規之情事，轉請相關縣市政府及所屬單位依規定處分之。

(三) 選手或職員故意妨礙、延誤比賽或擾亂會場：

1、經裁判員或審判(技術、仲裁)委員當場勸導無效除技術手冊另有規定外，未於10分鐘內恢復比賽時，取消該隊繼續參賽之資格。

2、情節嚴重者，得取消該參賽單位參加中華民國108年全運會該單項之比賽權利。

四、具學生、教職員或專任教練身分者，若違反前述各項規定時，由籌備處函請所屬學校或主管教育行政機關議處。

五、裁判員毆打職員或選手，取消該裁判員繼續行使職權之資格，並終身禁止該裁判員擔任全運會之裁判員。

六、已註冊之選手，凡經舉發被判處禁賽，而尚未解除禁賽處分者，不得出場及遞補，代表隊其他職員亦同。

七、選手證照片與本人不符時，除不可歸責其本人者外，應取消比賽資格。

八、選手或團隊無故棄權或拒絕接受頒獎，除取消繼續參賽資格外，經由該競賽種類之審判(技術、仲裁)委員會議議決屬實者，停止其參加中華民國110年全運會比賽之權利，並撤銷其已獲得之名次。

九、職員不得兼任本單位以外縣市之職員，選手亦不得兼任其他縣市之職員，否則取消其所兼職員資格。

十、審判(技術、仲裁)委員、裁判長、裁判員(含紀錄、計時、報告員)等不得兼任各代表隊職員、選手，亦不得兼任參賽單位團本部職員，否則取消其裁判資格。

第十三條 運動禁藥管制

一、參賽選手有接受運動禁藥檢測之義務，拒絕接受檢測或經檢測證實違規用藥者，除依運動禁藥管制方法處理外，並撤銷其參賽成績及所得之獎勵。

二、全運會期間之選手運動禁藥管制，依中華奧林匹克委員會(以下簡稱中華奧會)違規使用運動禁藥之處理及處罰作業要點辦理。樣本檢測依中華奧會運動禁藥採樣程序與方法作業要點辦理。

三、參賽選手如須使用禁用清單所列藥物作為治療用途者，依中華奧會運動禁藥管制治療用途豁免申請及審查要點辦理。

第十四條 本規程經運動競賽審查會審議通過並函請教育部核定後公告實施，修正時亦同。



108年全國運動會選手保證書暨個人資料同意書

本人確實符合參加中華民國108年全國運動會選手參賽資格，經醫院檢查，認定可參加劇烈運動競賽之檢查證明已留存參賽單位備查。另本人同意遵守教育部運動禁藥管制辦法之規定，配合大會運動禁藥管制委員會相關作業程序，且同意下列個人資料供本次賽會及相關單位必要性使用。

姓 名：

性 別：

出生年月日：

身分證統一編號：

參賽單位：

設籍日：

參賽種類：

教練簽名或蓋章：

未滿二十歲父母或法定代理人

同意參賽簽名或蓋章：

參賽選手親自簽名：

備註：

參賽單位核章

一、保證書必須由選手及教練親自簽章（字），並檢附新式戶口名簿影本或三個月內戶籍謄本（應含詳細記事），並由代表單位加蓋與正本相符章。

二、填寫保證書時，請先詳閱108年全國運動會競賽規程及技術手冊有關資格規定。

三、保證書各項資料，必須正確詳填。

四、保證書必須親自填妥，以示負責，並由教練簽名或蓋章；選手未滿二十歲者，應徵得法定代理人之同意。但未滿二十歲人已結婚者，不在此限。最後，由參賽單位校對後核章。

五、請參賽單位依照比賽種類分別裝訂成冊；選手名單依登記註冊報名順序排列。

中 華 民 國 1 0 8 年 月 日

108 年全國運動會划船技術手冊

壹、划船運動組織

一、國際划船總會 (FISA)

主 席：Mr. Jean-Christophe Rolland

秘 書 長：Mr. Matt Smith

電 話：+41-21 617 8373

傳 真：+41-21 617 8375

電子信箱：info@fish.org/www.worldrowing.com

會 址：Maison du Sport International, Av. de Rhodanie 54 1007
Lausanne, Suisse

二、亞洲划船總會 (ARF)

主 席：Mr Adm. Chainarong Charoenruk

秘 書 長：Mr .Pochanasamburana Praparnpongs

電 話：+66 2170 9235

傳 真：+66 2170 9236

電子信箱：arf@arfrowing.org/www.arfrowing.org

會 址：18th Floor, Chalearmprakait Building, Sport Authority of
Thailand, 286 Ramkhomhaeng Rd., HuaMark, Bangkok

三、中華民國划船協會 (CTARA)

理 事 長：洪瑞昌

秘 書 長：趙東湖

電 話：(02) 2773-5755

傳 真：(02) 2773-5756

會 址：臺北市中山區朱崙街 20 號 7 樓 707 室。

電子信箱：ctara707@ms16.hinet.net

貳、競賽資訊

一、大會日期：中華民國 108 年 10 月 19 日(星期六)至 24 日(星期四)。

二、練習及比賽日程

(一) 練習日期：中華民國 108 年 9 月 19 日(星期四)至 20 日(星期五)(考量水域安全及水上救生人員戒護因素，開放練習時間為每日上午 6 時至下午 5 時止，計 2 日。)

(二) 比賽日期：中華民國 108 年 9 月 21 日(星期六)至 24 日(星期二)，計 4 日。

三、比賽場地：桃園石門水庫三民溪水域(阿姆坪生態公園)。

(座標位置：24°48'53.1"N 121°18'13.7"E)



四、比賽項目

(一) 男子組

1. 單人雙槳/ (M1X)
2. 雙人雙槳/ (M2X)
3. 四人雙槳/ (M4X)
4. 雙人單槳/ (M2-)
5. 四人單槳/ (M4-)
6. 八人單槳有舵手/ (M8+)
7. 輕量級單人雙槳/ (LM1X)
8. 輕量級雙人雙槳/ (LM2X)
9. 輕量級四人單槳/ (LM4-)

(二) 女子組

1. 單人雙槳/ (W1X)
2. 雙人雙槳/ (W2X)
3. 雙人單槳/ (W2-)
4. 四人單槳/ (W4-)
5. 四人雙槳/ (W4X)
6. 輕量級單人雙槳/ (LW1X)
7. 輕量級雙人雙槳/ (LW2X)

(三) 比賽分 A、B 二組

A 組：M2X、M4X、M2-、LM2X、LM4-、W1X、W2-、LW1X。

B 組：M1X、M4-、M8+、LM1X、W2X、W4X、W4-、LW2X。

五、比賽時程預定表：如附件（報名結束後排定賽程）。

六、參加辦法

(一) 戶籍規定：須符合中華民國 108 年全國運動會競賽規程（以下簡稱競賽規程）第五條相關規定。

(二) 年齡限定：須年滿 13 足歲（民國 95 年 10 月 19 日（含）以前出生）。

(三) 註冊人數

1. 每單位應按規定項目人數註冊，每單項限報 1 組。
2. 選手可以兼項。兼項選手如果蓄意棄權一項，則其他項目均不得參加。
3. 每位選手至多可報名 2 項參賽，可替補參加比賽。

七、註冊：由各參賽單位依據競賽規程第七條規定辦理。

八、比賽辦法

(一) 競賽規則：採用中華民國划船協會最新修訂 FISA 國際划船規則；如規則解釋有爭議，以英文版本為準。規則中如有未盡事宜，則依審判委員會議之決議為最終判決。

(二) 比賽規定

1. 比賽採 6 條水道進行，比賽距離為 2000 公尺。
2. 預賽採抽籤制，領隊會議時以抽籤分配水道，複賽、準決賽、決賽水道分配則依各隊前場賽程之成績決定之。

九、器材設備

(一) 所有競賽場地器材與設備均須符合規則之規定。

(二) 比賽用船不論為自備或由大會提供，賽前均須自行過磅。

船隻種類	1X	2X	2-	4X	4-	8+
重量/公斤	14 公斤	27 公斤	27 公斤	52 公斤	50 公斤	96 公斤

(三) 比賽用船不論為自備或大會提供，大會得在每一場比賽結束後抽測。未符合船隻重量規範者則依規則辦理。

十、醫務管制

(一) 運動禁藥檢測：依據競賽規程第十三條之規定辦理。

(二) 性別檢查：必要時在全國運動會期間得進行性別檢查。

參、管理資訊

一、競賽管理：在全國運動會籌備會指導下，由中華民國划船協會負責划船競賽各項技術工作。

二、技術人員

(一) 裁判人員：裁判長由全國運動會籌備會與中華民國划船協會會商聘請，裁判員由中華民國划船協會就各參賽單位具國家級划船裁判資格者中推薦，由籌備會聘任。

(二) 審判委員：審判委員共 5 人，召集人由中華民國划船協會推薦，委員由全國運動會籌備會與中華民國划船協會會商聘請，其中包括承辦單位至少 1 人。

三、申訴：所有申訴案件依據競賽規程第十條規定辦理。

四、獎勵

(一) 依據競賽規程第九條之規定辦理。

(二) 決賽後立即頒獎，接受頒獎者必須穿著該縣市代表隊制服。

肆、會議

一、技術會議：訂於 108 年 9 月 20 日（星期五）下午 2 時整，於桃園市大溪區百吉國民小學（桃園市大溪區環湖路二段 845 號）舉行。

二、裁判會議：訂於 108 年 9 月 20 日（星期五）下午 3 時整，於桃園市大溪區百吉國民小學（桃園市大溪區環湖路二段 845 號）舉行。

伍、核准日期、文號：教育部 108 年 4 月 2 日臺教授體字第 1080011122 號函核定。



108 年全國運動會【划船】比賽賽程表

第一天 108 年 9 月 21 日 (星期六)					地點
場次	時間	賽別	項目	隊數	備註 (六水道)
1	0830	H1	LM4-		
2	0840	H2	LM4-		
3	0850	H1	W2-		
4	0900	H2	W2-		
5	0910	H1	LM2X		
6	0920	H2	LM2X		
7	0930	H3	LM2X		
8	0940	H1	W1X		
9	0950	H2	W1X		
10	1000	H1	M2X		
11	1010	H2	M2X		
12	1020	H3	M2X		
13	1030	H1	LW1X		
14	1040	H2	LW1X		
15	1050	H1	M2-		
16	1100	H2	M2-		
17	1110	H1	M4X		
18	1120	H2	M4X		
19	1130	H3	M4X		
休息					
20	1330	R1	LM4-		
21	1340	R2	LM4-		
22	1350	R1	W2-		
23	1400	SA	LM2X		
24	1410	SB	LM2X		
25	1420	R1	W1X		
26	1430	R2	W1X		
27	1440	SA	M2X		
28	1450	SB	M2X		
29	1500	R1	LW1X		
30	1510	R2	LW1X		
31	1520	R1	M2-		
32	1530	R2	M2-		

33	1540	SA	M4X		
34	1550	SB	M4X		

第二天 108年9月22日(星期日)					地點
場次	時間	賽別	項目	隊數	備註(六水道)
35	0930	FB	LM4-		
36	0940	FA	LM4-		
頒獎(頒獎LM4-前三名)					
37	1000	FB	W2-		
38	1010	FA	W2-		
頒獎(頒獎W2-前三名)					
39	1030	FB	LM2X		
40	1040	FA	LM2X		
頒獎(頒獎LM2X 前三名)					
41	1100	FB	W1X		
42	1110	FA	W1X		
頒獎(頒獎W1X 前三名)					
43	1330	FB	M2X		
44	1340	FA	M2X		
頒獎(頒獎M2X) 前三名					
45	1400	FB	LW1X		
46	1410	FA	LW1X		
頒獎(頒獎LW1X 前三名)					
47	1430	FB	M2-		
48	1440	FA	M2-		
頒獎(頒獎M2-前三名)					
49	1500	FB	M4X		
50	1510	FA	M4X		
頒獎(頒獎M4X 前三名)					



第三天 108年9月23日(星期一)					地點
場次	時間	賽別	項目	隊數	備註(六水道)
51	0830	H1	M4-		
52	0840	H2	M4-		
53	0850	H1	W2X		
54	0900	H2	W2X		
55	0910	H1	LM1X		
56	0920	H2	LM1X		
57	0930	H3	LM1X		
58	0940	H1	LW2X		
59	0950	H2	LW2X		
60	1000	H1	W4-		
61	1010	H2	W4-		
62	1020	H1	M1X		
63	1030	H2	M1X		
64	1040	H3	M1X		
65	1050	H1	W4X		
66	1100	H2	W4X		
67	1110	H1	M8+		
68	1120	H2	M8+		
休息					
69	1330	R1	M4-		
70	1340	R2	M4-		
71	1350	R1	W2X		
72	1400	R2	W2X		
73	1410	SA	LM1X		
74	1420	SB	LM1X		
75	1430	R1	LW2X		
76	1440	R2	LW2X		
77	1450	R1	W4-		
78	1500	R2	W4-		
79	1510	SA	M1X		
80	1520	SB	M1X		
81	1530	R1	W4X		
82	1540	R2	W4X		
83	1550	R1	M8+		
84	1600	R2	M8+		

第四天 108 年 9 月 24 日 (星期二)					地點
場次	時間	賽別	項目	隊數	備註 (六水道)
85	0930	FB	M4-		
86	0940	FA	M4-		
頒獎 (頒獎 M4-前三名)					
87	1000	FB	W2X		
88	1010	FA	W2X		
頒獎 (頒獎 W2X 前三名)					
89	1030	FB	LM1X		
90	1040	FA	LM1X		
頒獎 (頒獎 LM1X 前三名)					
91	1100	FB	LW2X		
92	1110	FA	LW2X		
頒獎 (頒獎 LW2X 前三名)					
93	1330	FB	W4-		
94	1340	FA	W4-		
頒獎 (頒獎 W4-前三名)					
95	1400	FB	M1X		
96	1410	FA	M1X		
頒獎 (頒獎 M1X 前三名)					
97	1430	FB	W4X		
98	1440	FA	W4X		
頒獎 (頒獎 W4X 前三名)					
休息					
99	1500	FB	M8+		
100	1510	FA	M8+		
頒獎 (頒獎 M8+前三名)					



108 年全國運動會【划船】裁判名單

審判委員會召集人：洪瑞昌

審判委員：吳兩興 李光隆 邱慶祥 溫進鴻

裁判長：李山維

副裁判長：毛盈海

賽事經理：林震吉

賽事副理：趙東湖

裁判：方麒筌 白昌發 石振賢 江宏章 吳枝坤 林永隆 林如明 林佳純 林忠誠

林曼琳 林博文 林筱涵 徐煒杰 高惠如 張介鏗 張正衛 張松竹 梁念慈

陳保華 陳惠玲 黃正龍 黃欣惠 盧英娟 簡于恬 丹林志成

助理裁判：王俊凱 李庸豪 林于世 徐聖捷 陳品吉 陳資閔 楊舜翔 楊懿珊 顏哲文

羅啟僑

競賽總協：周孫銳

108 年全國運動會划船隊職員名冊及選手號碼對照表 男子組

共 10 縣市，總計 187 隊職員

[1].基隆市(1001~1006)

領隊:鍾定先 教練:莊妍君

1001 張有傑 1002 章智翔 1003 游秉諺 1004 白萬澤 1005 陳洛諭 1006 江承修

[2].臺北市(1007~1023)

領隊:林振雄 管理:張聖淵 教練:邱惠珍

1007 蔡御仲 1008 許文川 1009 張智翔 1010 謝宇傑 1011 李孝澤 1012 游勝文 1013 彭鈞浩
1014 吳正文 1015 周峻寬 1016 吳宗諭 1017 吳元本 1018 彭名愷 1019 侯易承 1020 周禹平
1021 吳彥誠 1022 莊曜銘 1023 王柏翔

[3].新北市(1024~1036)

領隊:謝茂松 教練:吳佳翰

1024 李浩名 1025 魏言哲 1026 陳逸凡 1027 張承恩 1028 林立豪 1029 盧力榕 1030 蕭凱銘
1031 林暉哲 1032 梁子軒 1033 鄭霖恩 1034 周承辰 1035 王加寶 1036 李家銓

[4].桃園市(1037~1067)

領隊:黃永旺 管理:費幼真 教練:施瑩悌 教練:陳昭元

1037 石宇興 1038 焦宣勻 1039 江紳豪 1040 黃金源 1041 張旨勛 1042 游國璋 1043 柳家愷
1044 張仁豪 1045 張仁傑 1046 劉謙 1047 廖晉彤 1048 王廷文 1049 謝東皓 1050 羅志偉
1051 黃昱豪 1052 蔡翔宇 1053 吳惠普 1054 謝閔翔 1055 卓寰宇 1056 廖翔宇 1057 曾日宏
1058 許嘉麟 1059 邱柏羣 1060 林書玄 1061 卓彥成 1062 劉玟廷 1063 馬兆新 1064 張凱鈞
1065 徐偉瀚 1066 衛宸祥 1067 曾柏仁

[5].臺中市(1068~1077)

領隊:黃建銓 教練:黃詩珊

1068 張峻憲 1069 王致邦 1070 林琪竣 1071 黃皓則 1072 廖振裕 1073 蕭祿運 1074 楊家豪
1075 劉騏銘 1076 李周柏至 1077 鄭逢霖

[6].南投縣(1078~1100)

領隊:徐文法 管理:洪昭坤 教練:彭坤郎 教練:連啟祥

1078 汪明輝 1079 蔡文輝 1080 曾永祥 1081 賴世閔 1082 羅俊獻 1083 黃靖尹 1084 張哲滄
1085 王浩宇 1086 楊朝卿 1087 劉啟誼 1088 黃宇良 1089 陳政佑 1090 陳伯正 1091 陳柏霖
1092 葉穎中 1093 方凱恩 1094 陳建霖 1095 鍾旻軒 1096 詹博勛 1097 王明捷 1098 鄭輝煌
1099 萬耀升 1100 莊秉翰



[7].雲林縣(1101~1109)

領隊:林吉城 教練:蘇億晉

1101 王皓弘 1102 商譽齡 1103 蘇佑安 1104 張家瑋 1105 陳稚翔 1106 許庭瑋 1107 吳柏昱
1108 吳浩瑤 1109 陳冠霖

[8].臺南市(1110~1125)

領隊:林欣穎 教練:周峻寬 教練:蔡宏盟

1110 余政賢 1111 鍾瑋庭 1112 張晉輔 1113 張凱傑 1114 張凱翔 1115 周益鉉 1116 李冠霖
1117 劉政維 1118 賴胤丞 1119 毛俊瑋 1120 方正儒 1121 同根本 1122 王冠翔 1123 黃羿凱
1124 梁鈞睿 1125 林哲緯

[9].高雄市(1126~1134)

領隊:陳尚文 教練:鄭元順

1126 吳泰進 1127 蕭俊賢 1128 歐昆憲 1129 楊仕維 1130 曾加勝 1131 劉軒溢 1132 楊竣翔
1133 陳鴻懋 1134 吳倫瑋

[10].宜蘭縣(1135~1160)

領隊:林賴金 教練:林彥禎 教練:游宗威

1135 黃洋泓 1136 張晏鈞 1137 張宇智 1138 楊邵予 1139 陳冠彬 1140 劉于豪 1141 李吉弘
1142 莊士賢 1143 黃堉誠 1144 黃楷軒 1145 賴冠儒 1146 李陸助 1147 陳宏軒 1148 吳融秉
1149 李至翔 1150 吳丞諺 1151 林誠恩 1152 吳全宏 1153 吳哲宇 1154 盧胤丞 1155 張正賢
1156 林彥志 1157 林楷傑 1158 劉宇翔 1159 盧胤融 1160 陳世豪

108 年全國運動會划船隊職員名冊及選手號碼對照表 女子組

共 10 縣市，總計 107 隊職員

[1].臺北市(2001~2007)

領隊:張勳誠 教練:余斯凱

2001 白倩瑜 2002 花怡安 2003 申雨臻 2004 林佳蓉 2005 黃采煊 2006 蔡雯晴 2007 賴禹如

[2].新北市(2008~2018)

領隊:宋明宗 教練:張正妮

2008 黃義婷 2009 謝怡晴 2010 李冠儀 2011 林雅淳 2012 阮雅瑄 2013 蔡欣佑 2014 吳旻淑
2015 陳佳宜 2016 張舒涵 2017 陳淳璘 2018 徐慧君

[3].桃園市(2019~2034)

領隊:張瑞雄 管理:李昭慶 教練:施瑩悌

2019 葉曉含 2020 林心怡 2021 徐意軒 2022 李彥君 2023 吳惠晶 2024 羅巧芸 2025 白巧宜
2026 焦宣璿 2027 徐愷欣 2028 梁絮嫻 2029 周梓瑜 2030 劉芸芸 2031 廖晉炆 2032 陳音茹
2033 謝婷怡 2034 衛芷琪

[4].臺中市(2035~2037)

領隊:許世彬 教練:陳坤厚

2035 李佩珍 2036 陳晴萱 2037 李詠琳

[5].彰化縣(2038~2045)

領隊:黃椿霆 教練:林淑芳

2038 李羚暉 2039 李芷瑄 2040 張健瑀 2041 許雅喬 2042 林依函 2043 謝侑君 2044 吳依蔓
2045 謝叔臻

[6].南投縣(2046~2059)

領隊:陳錦倫 管理:李昕昕 教練:宋麗華

2046 徐鉸憶 2047 楊靚瑄 2048 莊詠淳 2049 劉慧恩 2050 林佩辰 2051 楊巽聿 2052 陳昭容
2053 詹孟榕 2054 謝閔竹 2055 黃莉容 2056 彭瑋欣 2057 林孟蓉 2058 詹岱紜 2059 王明嫻

[7].雲林縣(2060~2061)

領隊:林吉城 教練:蘇億晉

2060 陳易伶 2061 陳怡君



[8].臺南市(2062~2069)

領隊:黃翔綦 教練:陳志杰

2062 吳佳雲 2063 楊婉妤 2064 戴吟甄 2065 郭佳硯 2066 蔡佳縈 2067 黃馨葳 2068 溫子儀
2069 溫子瑄

[9].高雄市(2070~2072)

教練:吳泰進

2070 蔡思妤 2071 蔡佳樺 2072 戴佩姿

[10].宜蘭縣(2073~2085)

領隊:張振源 教練:陳杏潔 教練:洪婉萍

2073 萬士緯 2074 林慧如 2075 楊竺霖 2076 邱欣慧 2077 簡巧恩 2078 游宇伶 2079 張鈺苒
2080 羅 婕 2081 林家伊 2082 賴宜君 2083 吳宜璟 2084 陳芷瑩 2085 黃欣儀

108 年全國運動會划船 男子組分項編配表

1. 單人雙槳式(共 8 人)

1017 吳元本(臺北市) 1025 魏言哲(新北市) 1046 劉謙(桃園市) 1069 王致邦(臺中市)
1078 汪明輝(南投縣) 1117 劉政維(臺南市) 1128 歐昆憲(高雄市) 1136 張晏鈞(宜蘭縣)

2. 雙人雙槳式(共 20 人, 共 7 組)

1009 張智翔\1015 周峻寬\1017 吳元本(臺北市) 1032 梁子軒\1033 鄭霖恩(新北市)
1047 廖晉彤\1048 王廷文\1059 邱柏羣(桃園市) 1068 張峻憲\1069 王致邦\1070 林琪竣(臺中市)
1078 汪明輝\1083 黃靖尹\1099 萬耀升(南投縣) 1122 王冠翔\1125 林哲緯\1121 同根本(臺南市)
1150 吳丞諺\1152 吳全宏\1160 陳世豪(宜蘭縣)

3. 四人雙槳式(共 39 人, 共 7 組)

[1] 臺北市

1007 蔡御仲 1008 許文川 1009 張智翔 1015 周峻寬 1018 彭名愷

[2] 新北市

1031 林暉哲 1032 梁子軒 1033 鄭霖恩 1036 李家銓

[3] 桃園市

1049 謝東皓 1051 黃昱豪 1054 謝閔翔 1055 卓寰宇 1061 卓彥成 1062 劉玟廷

[4] 臺中市

1074 楊家豪 1075 劉騏銘 1076 李周柏至 1077 鄭逢霖 1072 廖振裕 1073 蕭祿運

[5] 南投縣

1079 蔡文輝 1081 賴世閔 1083 黃靖尹 1085 王浩宇 1096 詹博勛 1098 鄭輝煌

[6] 臺南市

1110 余政賢 1121 同根本 1122 王冠翔 1125 林哲緯 1111 鍾瑋庭 1113 張凱傑

[7] 宜蘭縣

1139 陳冠彬 1145 賴冠儒 1147 陳宏軒 1148 吳融秉 1144 黃楷軒 1158 劉宇翔

4. 雙人單槳式(共 20 人, 共 7 組)

1012 游勝文\1021 吳彥誠\1020 周禹平(臺北市) 1034 周承辰\1035 王加寶(新北市)
1060 林書玄\1065 徐偉瀚\1057 曾日宏(桃園市) 1080 曾永祥\1087 劉啟誼\1094 陳建霖(南投縣)
1118 賴胤丞\1120 方正儒\1112 張晉輔(臺南市) 1129 楊仕維\1132 楊竣翔\1126 吳泰進(高雄市)
1135 黃洋泓\1137 張宇智\1159 盧胤融(宜蘭縣)



5.四人單槳式(共 40 人, 共 7 組)

[1] 基隆市

1001 張有傑 1002 章智翔 1003 游秉諺 1006 江承修 1004 白萬澤 1005 陳洛諭

[2] 臺北市

1010 謝宇傑 1013 彭鈞浩 1014 吳正文 1022 莊曜銘 1016 吳宗諭 1021 吳彥誠

[3] 新北市

1026 陳逸凡 1028 林立豪 1029 盧力榕 1030 蕭凱銘

[4] 桃園市

1042 游國璋 1043 柳家愷 1044 張仁豪 1045 張仁傑 1056 廖翔宇 1066 衛宸祥

[5] 南投縣

1079 蔡文輝 1080 曾永祥 1081 賴世閔 1087 劉啟誼 1092 葉穎中 1100 莊秉翰

[6] 臺南市

1111 鍾瑋庭 1112 張晉輔 1118 賴胤丞 1120 方正儒 1123 黃羿凱 1124 梁鈞睿

[7] 宜蘭縣

1148 吳融秉 1149 李至翔 1151 林誠恩 1154 盧胤丞 1140 劉于豪 1157 林楷傑

6.八人單槳有舵手式(共 67 人, 共 6 組)

[1] 臺北市

1010 謝宇傑 1011 李孝澤 1013 彭鈞浩 1014 吳正文 1016 吳宗諭 1019 侯易承
1020 周禹平 1022 莊曜銘 1023 王柏翔 1012 游勝文

[2] 桃園市

1037 石宇興 1038 焦宣勻 1039 江紳豪 1040 黃金源 1041 張旨勛 1042 游國璋
1043 柳家愷 1044 張仁豪 1045 張仁傑 1048 王廷文 1051 黃昱豪 1063 馬兆新
1064 張凱鈞

[3] 南投縣

1082 羅俊獻 1084 張哲滄 1086 楊朝卿 1088 黃宇良 1089 陳政佑 1090 陳伯正
1092 葉穎中 1094 陳建霖 1095 鍾旻軒 1091 陳柏霖 1096 詹博勛 1097 王明捷
1098 鄭輝煌

[4] 雲林縣

1101 王皓弘 1102 商譽齡 1103 蘇佑安 1104 張家瑋 1105 陳稚翔 1106 許庭瑋
1107 吳柏昱 1108 吳浩瑀 1109 陳冠霖

[5] 高雄市

1126 吳泰進 1127 蕭俊賢 1128 歐昆憲 1129 楊仕維 1130 曾加勝 1131 劉軒溢
1132 楊竣翔 1133 陳鴻懋 1134 吳倫璋

[6] 宜蘭縣

1135 黃洋泓 1137 張宇智 1138 楊邵予 1141 李吉弘 1142 莊士賢 1143 黃堉誠
1144 黃楷軒 1145 賴冠儒 1146 李陸助 1136 張晏鈞 1152 吳全宏 1153 吳哲宇
1155 張正賢

7.輕量級單人雙槳式(共 8 人)

1018 彭名愷(臺北市) 1024 李浩名(新北市) 1053 吳惠普(桃園市) 1068 張峻憲(臺中市)
1085 王浩宇(南投縣) 1110 余政賢(臺南市) 1131 劉軒溢(高雄市) 1147 陳宏軒(宜蘭縣)

8.輕量級雙人雙槳式(共 16 人, 共 6 組)

1007 蔡御仲\1008 許文川(臺北市) 1024 李浩名\1025 魏言哲(新北市)
1050 羅志偉\1052 蔡翔宇\1058 許嘉麟(桃園市) 1074 楊家豪\1075 劉騏銘\1071 黃皓則(臺中市)
1091 陳柏霖\1093 方凱恩\1097 王明捷(南投縣) 1114 張凱翔\1115 周益鉉\1116 李冠霖(臺南市)

9.輕量級四人單槳式(共 34 人, 共 6 組)

[1] 基隆市

1001 張有傑 1004 白萬澤 1005 陳洛諭 1006 江承修 1002 章智翔 1003 游秉諺

[2] 新北市

1026 陳逸凡 1027 張承恩 1028 林立豪 1030 蕭凱銘

[3] 桃園市

1037 石宇興 1039 江紳豪 1040 黃金源 1041 張旨勛 1046 劉謙 1067 曾柏仁

[4] 南投縣

1084 張哲滄 1086 楊朝卿 1088 黃宇良 1089 陳政佑 1093 方凱恩 1099 萬耀升

[5] 臺南市

1113 張凱傑 1114 張凱翔 1115 周益鉉 1123 黃羿凱 1117 劉政維 1119 毛俊瑋

[6] 宜蘭縣

1138 楊邵予 1141 李吉弘 1142 莊士賢 1143 黃堉誠 1150 吳丞諺 1156 林彥志



108 年全國運動會划船 女子組分項編配表

1. 單人雙槳式(共 6 人)

2001 白倩瑜(臺北市) 2008 黃義婷(新北市) 2019 葉曉含(桃園市) 2036 陳晴萱(臺中市)
2050 林颯辰(南投縣) 2064 戴吟甄(臺南市)

2. 雙人雙槳式(共 18 人, 共 7 組)

2008 黃義婷\2009 謝怡晴(新北市) 2019 葉曉含\2020 林心怡\2030 劉芸芸(桃園市)
2042 林依函\2043 謝侑君(彰化縣) 2046 徐鉸憶\2053 詹孟榕\2056 彭瑋欣(南投縣)
2060 陳易伶\2061 陳怡君(雲林縣) 2064 戴吟甄\2067 黃馨葳\2069 溫子瑄(臺南市)
2070 蔡思妤\2072 戴佩姿\2071 蔡佳樺(高雄市)

3. 雙人單槳式(共 18 人, 共 7 組)

2004 林佳蓉\2005 黃采煊(臺北市) 2011 林雅淳\2014 吳旻淑(新北市)
2028 梁潔嫻\2029 周梓瑜\2031 廖晉鈺(桃園市) 2044 吳依蔓\2045 謝叔臻(彰化縣)
2047 楊靚瑄\2052 陳昭容\2051 楊巽聿(南投縣) 2066 蔡佳縈\2067 黃馨葳\2063 楊婉妤(臺南市)
2073 萬士緯\2076 邱欣慧\2083 吳宜璟(宜蘭縣)

4. 四人單槳式(共 31 人, 共 6 組)

[1] 臺北市

2003 申雨臻 2004 林佳蓉 2005 黃采煊 2006 蔡雯晴 2007 賴禹如

[2] 新北市

2011 林雅淳 2012 阮雅瑄 2013 蔡欣佑 2014 吳旻淑

[3] 桃園市

2022 李彥君 2023 吳惠晶 2024 羅巧芸 2025 白巧宜 2026 焦宣璿 2027 徐愷欣

[4] 彰化縣

2038 李羚曄 2039 李芷瑄 2040 張健瑀 2041 許雅喬

[5] 南投縣

2051 楊巽聿 2052 陳昭容 2058 詹岱紘 2059 王明嫻 2049 劉慧恩 2055 黃莉容

[6] 宜蘭縣

2073 萬士緯 2074 林慧如 2075 楊竺霖 2076 邱欣慧 2080 羅 婕 2084 陳芷瑩

5.四人雙槳式(共 33 人, 共 6 組)

[1] 臺北市

2001 白倩瑜 2002 花怡安 2003 申雨臻 2006 蔡雯晴 2007 賴禹如

[2] 新北市

2015 陳佳宜 2016 張舒涵 2017 陳淳璘 2018 徐慧君

[3] 桃園市

2022 李彥君 2023 吳惠晶 2024 羅巧芸 2025 白巧宜 2033 謝婷怡 2034 衛芷琪

[4] 南投縣

2046 徐鉸檣 2047 楊靚瑄 2050 林佩辰 2053 詹孟榕 2057 林孟蓉 2048 莊詠淳

[5] 臺南市

2062 吳佳雲 2063 楊婉妤 2065 郭佳硯 2068 溫子儀 2066 蔡佳縈 2069 溫子瑄

[6] 宜蘭縣

2077 簡巧恩 2078 游宇伶 2079 張鈺苒 2080 羅 婕 2081 林家伊 2082 賴宜君

6.輕量級單人雙槳式(共 7 人)

2002 花怡安(臺北市) 2010 李冠儀(新北市) 2021 徐意軒(桃園市) 2035 李佩珍(臺中市)

2054 謝閔竹(南投縣) 2062 吳佳雲(臺南市) 2078 游宇伶(宜蘭縣)

7.輕量級雙人雙槳式(共 14 人, 共 5 組)

2009 謝怡晴\2010 李冠儀(新北市) 2020 林心怡\2021 徐意軒\2032 陳音茹(桃園市)

2035 李佩珍\2036 陳晴萱\2037 李詠琳(臺中市) 2054 謝閔竹\2059 王明嬾\2049 劉慧恩(南投縣)

2077 簡巧恩\2079 張鈺苒\2085 黃欣儀(宜蘭縣)



108年全國運動會競賽事項申訴書

申訴事由		糾紛發生 時間及地點	時間：108年 月 日 時 分 地點：
申訴事實			
證人或佐證資料			
單位領隊 或教練	(簽名或蓋章)	108年 月 日 時 分	
繳交保證金 伍仟元	(收款人簽章)	<input type="checkbox"/> 申訴成立，退回保證金。 (收款人簽章：) <input type="checkbox"/> 申訴不成立，沒收保證金，並繳至大會行政組處理。 (收款人簽章：)	
審 核 意 見			
判 決	裁判長（審判、技術、仲裁）委員）：		(簽名或蓋章)
	108年 月 日 時 分		

註：

- 一、凡未按各項規定辦理之申訴，概不受理。
- 二、單位代表隊領隊簽名或蓋章權，可按競賽規程之規定，由代表隊領隊本人或教練簽名或蓋章辦理。

108年全國運動會選手資格申訴書

被申訴者姓名		單位		參加項目	
申訴事項					
證人或佐證資料					
繳交保證金 伍仟元	(收款人簽章)	<input type="checkbox"/> 申訴成立，退回保證金。 (收款人簽章：) <input type="checkbox"/> 申訴不成立，沒收保證金，並繳至大會行政組處理。 (收款人簽章：)			
申訴單位					
單位領隊 或教練	(簽名或蓋章)				
判決	裁判長 (審判、技術、仲裁委員) : _____ (簽名或蓋章) <div style="text-align: right;">108 年 月 日 時 分</div>				

註：

- 一、凡未按各項規定辦理之申訴，概不受理。
- 二、單位代表隊領隊簽名或蓋章權，可按競賽規程之規定，由代表隊領隊本人或教練簽名或蓋章辦理。



划船 | 競賽場地及交通指引

石門水庫三民溪水域

阿姆坪生態公園



石門水庫三民溪水域



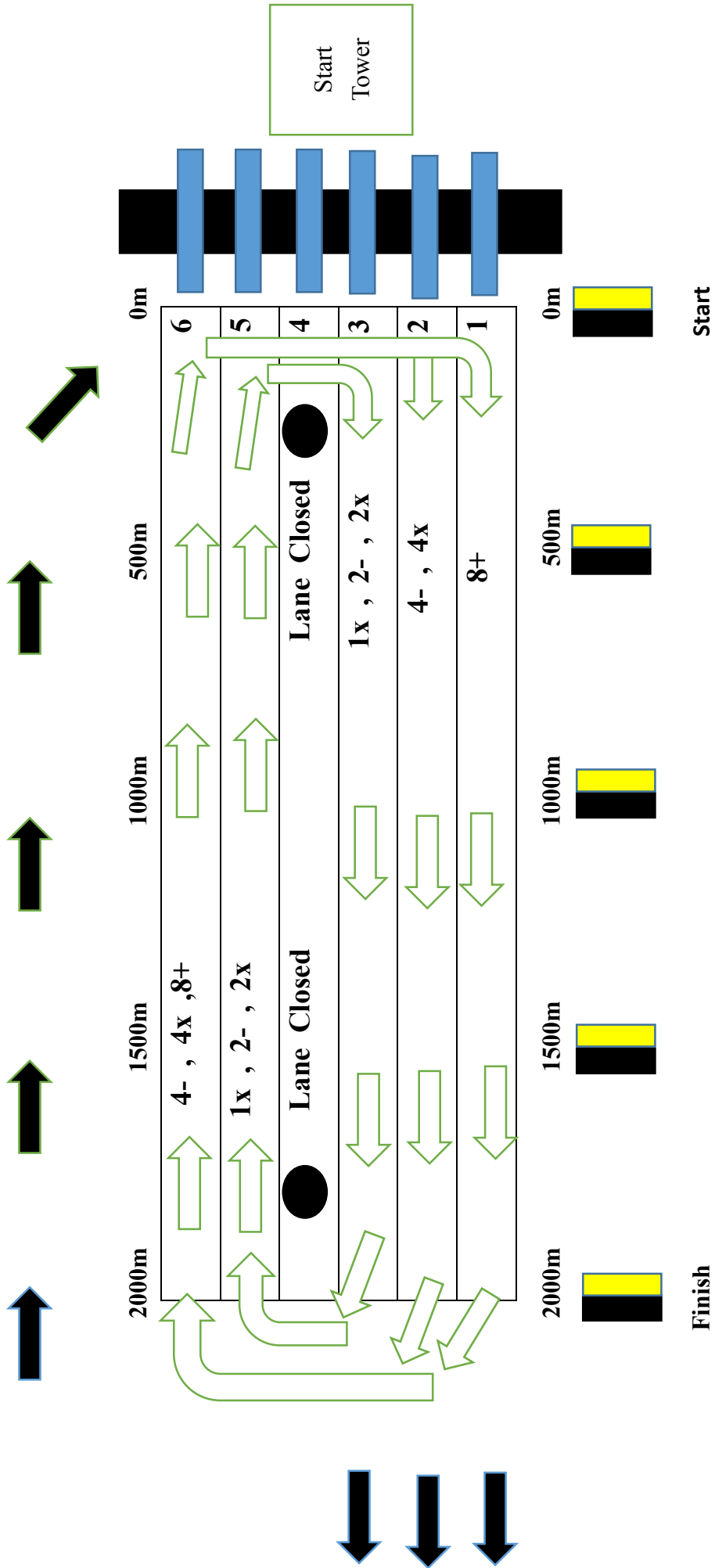


水域航道圖



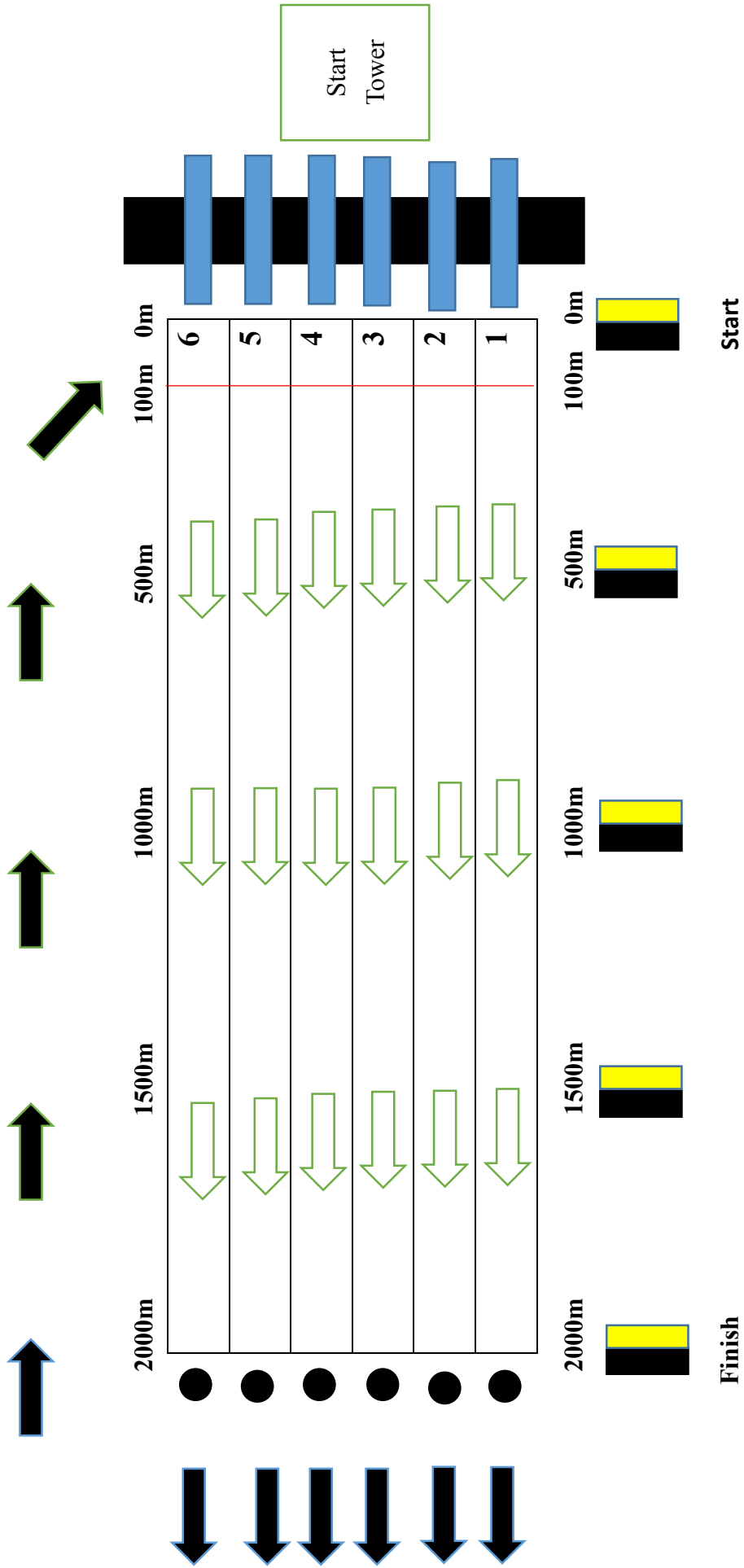
108 年全國運動會划船練習航道圖

2019 The Nation Games Taoyuan Traffic Rules(Practice Start)

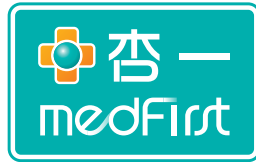




108 年全國運動會划船比賽航道圖
2019 The Nation Games Taoyuan Traffic Rules(Racing)



贊助廠商



國泰金控



成吉思汗
健身俱樂部



長榮國際儲運



中華郵政股份有限公司 桃園郵局



Taoyuan²⁰¹⁹

THE NATIONAL GAMES

主辦單位



教育部

承辦單位



桃園市政府
Taoyuan City Government

大會官網

