

# **VALGA VALLA PROFIIL**

**Tellija: Valga Vallavalitsus  
Valgamaa Arenguagentuur**

**Täitja OÜ Geomedia**

Valgas 2018

## Sisukord

Sisukord	2
Valga valla olukorra analüüs	4
1. Territoorium ja asustus	4
2. Rahvastik ja selle areng	5
2.1. Rahvaarv ja rahvastiku vanuseline struktuur	5
2.2. Rahvastik paikkondades	11
Valga vald kokku	12
2.3. Rahvastiku prognoos	13
3. Looduskeskkond ja maakasutus	14
3.1. Loodus ja maavarad	14
3.2. Kaitstavad alad ja objektid	15
3.3. Maakasutus	15
4. Kohaliku omavalitsuse teenused	16
4.1. Haridus, huviharidus ja noorsootöö	16
4.2. Sotsiaalhoolekanne ja tervishoid	22
4.3. Kultuur ja sport	29
4.4. Kommunaalmajandus	32
4.5. Turvalisus	36
5. Ettevõtlus (sh turism) ja elanike sissetulekud, tööpuudus	37
5.1. Ettevõtlus	37
5.2. Turism ja puhkemajandus	37
5.3. Tööhõive, sissetulekud, töötus	38
6. Valitsemine ja eelarve	40
6.1. Valga valla haldus	40
6.2. KOV ja kodanikuühiskond	40
6.3. Valga valla eelarve	41
Kasutatud materjalid	43
Lisad	44

## Joonised

Joonis 1. Valga valla piirid ja paikkondade piirid 2018. aastal	4
Joonis 2. Elanike arvu dünaamika Valga vallas 2008-2018, seisuga 01.01. (allikas: rahvastikuregister)	6
Joonis 3. Loomulik iive Valga vallas 2008-2017, viie ühinenud omavalitsuse summeeritud näitajad (allikas: statistikaamet)	6
Joonis 4. Rändesaldo Valga vallas 2008-2016, viie ühinenud omavalitsuse summeeritud näitajad (allikas: statistikaamet)	7
Joonis 5. Sisseränne Valga valda 2008-2016 (allikas: statistikaamet)	7
Joonis 6. Väljaränne Valga vallast 2008-2016 (allikas: statistikaamet)	7
Joonis 7. Rahvastiku soolis-vanuseline struktuur Valga vallas 2008 ja 2018 aastal, seisuga 01.01. (allikas: rahvastikuregister)	9
Joonis 8. 0-7-aastaste laste arv Valga vallas 1-aastase sammuga seisuga 01.01.2018 (allikas: rahvastikuregister)	9
Joonis 9. Elanikkonna rahvuslik koosseis endistes omavalitsustes vanusegruppide lõikes seisuga 31.12.2011 (allikas: REL 2011)	11
Joonis 10. Elanike arv Valga valla paikkondades 2013 ja 2018 võrdluses (allikas: rahvastikuregister)	11
Joonis 11. Elanike vanusstruktuur Valga vallas paikkondades seisuga 01.01.2018 (allikas: rahvastikuregister)	13

Joonis 12. Elanike arvu prognoos Valga vallas aastani 2040 vanusegruppide lõikes, baasstsenaarium (2018. aasta = 100%).....	13
Joonis 13. Prognoos: Valga valla rahvastiku soolis-vanuseline struktuur 2030 ja 2040, baasstsenaarium.....	14
Joonis 14. Rahuldatud taotluste arv toimetulekupiiri tagamiseks Valga vallas 2008-2017 (allikas: statistikaamet).....	23
Joonis 15. Toimetulekutoetused elaniku kohta Valga vallas 2008-2017, eur (allikas: statistikaamet) .....	24
Joonis 16. Sõidukite liiklussagedus ööpäevas, 2017 (allikas: Maanteeamet) .....	33
Joonis 17. Kortere lamute ehitusaeg Valga vallas ühinenud omavalitsuste lõikes (allikas: REL 2011) .....	34
Joonis 18. Väljakutsete arv päästesündmustele aastatel 2013-2016 (allikas: Päästeamet).....	36
Joonis 19. Tööga hõivatud elanike (brutotulu saajad) osakaal viies endises omavalitsuses 2008-2016 (allikas: statistikaamet) .....	39
Joonis 20. Palgatöötaja kuukeskmine brutotulu viies endises omavalitsuses ja Valga maakonnas 2008-2017 (allikas: statistikaamet) .....	39
Joonis 21. Registreeritud töötuse määr viies endises omavalitsuses 2008-2016 (allikas: Töötukassa) .....	40
Joonis 22. Endiste omavalitsuste eelarve kulud tegevusvaldkondade lõikes, aastate 2015-2017 keskmine (allikas: Rahandusministeerium) .....	43

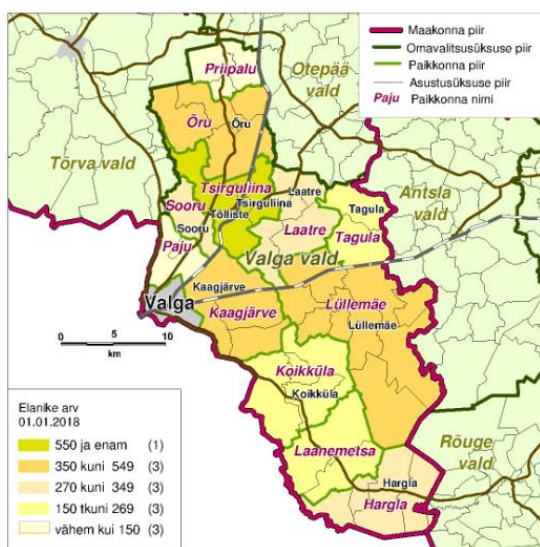
## Tabelid

Tabel 1. Elanike arv Valga vallas vanusegruppide lõikes 2008 ja 2018, seisuga 01.01. (allikas: rahvastikuregister) .....	8
Tabel 2. Demograafilised näitajad Valga vallas 2008 ja 2018, seisuga 01.01. (allikas: rahvastikuregister) .....	10
Tabel 3. Elanikkonna rahvuslik koosseis endistes omavalitsustes seisuga 31.12.2011 (allikas: REL 2011) .....	10
Tabel 4. Elanike arv Valga valla paikkondades vanusegruppide lõikes seisuga 01.01.2018 (allikas: rahvastikuregister) .....	12
Tabel 5. 0-7-aastaste laste arv Valga valla paikkondades 1-aastase sammuga seisuga 01.01.2018 (allikas: rahvastikuregister) .....	12
Tabel 6. Laste arv Valga valla lasteaedades 2008-2018 (seisuga 07.05.2018, allikas: Haridussilm) .....	16
Tabel 7. Õpilaste arv Valga valla koolides 2008-2018 (seisuga 09.05.2018, allikas: Haridussilm) .....	18
Tabel 8. Õpilaste arv Valga valla huvikoolides 2012-2018 (seisuga 10.05.2018, allikas: Haridussilm) .....	20
Tabel 9. Tavaeluruumidega hooned Valga vallas seisuga 31.12.2011 (allikas: REL 2011).....	34
Tabel 10. Põhitegevuse tulude laekumine viies endises omavalitsuses 2015-2017 (allikas: Rahandusministeerium).....	42
Tabel 11. FIT laekumine 2017. aastal viies endises omavalitsuses (allikas: rahandusministeerium) .....	42
Tabel 12. Põhitegevuse kulud viies endises omavalitsuses 2015-2017 (allikas: Rahandusministeerium).....	42

## Valga valla olukorra analüüs

### 1. Territoorium ja asustus

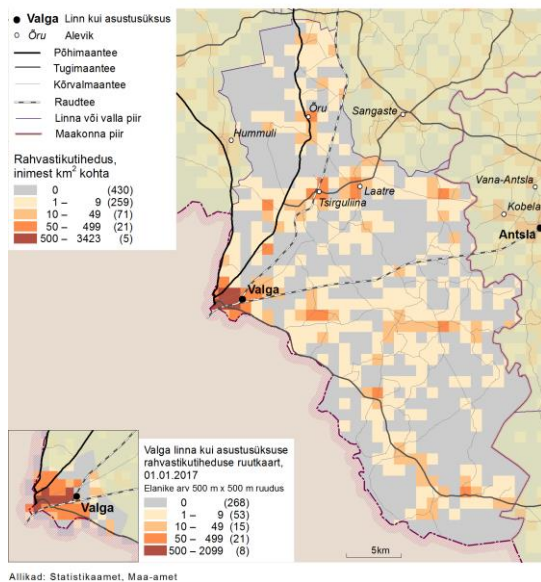
Valga vald moodustus 22.10.2017 Valga linna, Karula valla, Taheva valla, Tõlliste valla ja Öru valla ühinemisel. Valga valla piir kulgeb mööda ühinenud kohaliku omavalitsuse üksuste välispiiri. Valga vallal on pikk riigipiir Läti Vabariigiga. Vastavalt ühinemislepingule on vallavolikogu ja -valitsuse juriidiliseks asukohaks ning valla keskuseks Valga linn, mis säilitab asustusüksuse staatuse vallasisese linnana. Valga linna oluliseks eripäraks on Valga-Valka kaksiklinna staatus ja tihe Eesti ja Läti piiriülene koostöö. Tasakaalustatud ja kodanikulähedaste otsustusprotsesside tagamiseks on loodud teeninduskeskuste süsteem. Teeninduskeskused töötavad Lüllemäe külas (Karula teeninduskeskus), Hargla külas (Taheva teeninduskeskus), Tsiguliina alevikus (Tõlliste teeninduskeskus) ja Öru alevikus (Öru teeninduskeskus). Teeninduskeskused on avatud kõikidel tööpäevadel, vallakodanikke võtavad vastu sotsiaaltööspsialist, lastekaitsepspsialist ja hooldusspsialist. Teeninduskeskuse tööd juhib teeninduskeskuse sekretär. Valga valla administratiivpiirid ja rahvastiku paiknemine omavalitsuse territooriumil paikkondade lõikes on esitatud joonisel 1.



Joonis 1. Valga valla piirid ja paikkondade piirid 2018. aastal

Valga valla pindala on 750 km<sup>2</sup>, Valga valla naabriteks on Valga maakonnas Otepää vald ja Tõrva vald, Võru maakonnas Antsla vald ja Rõuge vald. Valla elanikkond on koondunud Valga linna (70,8%) ja Tsiguliina piirkonda, valla ülejäänud osas on asustus hõre (joonis 2).

Valga valla rahvastikutiheduse ruutkaart, 01.01.2017



## Joonis 2. Valga valla rahvastikutihedus 2018. aastal

Valla territooriumil on 52 asustusüksust, nendest 1 vallasine linn (Valga linn), 3 alevikku (Laatre alevik, Tsirguliina alevik, Öru alevik) ja 48 küla. Suurimad asulad on Valga linn (11 783 elanikku seisuga 01.01.2018), Tsirguliina alevik (421) ning enam kui 200 elanikuga külad - Kaagjärve küla (259), Sooru küla (246) ja Lüllemäe küla (231). Asulaid elanike arvuga 100-200 on vallas 2 alevikku ja 4 küla, ülejäänud asulates (40 küla) on elab vähem kui 100 elanikku, 1 külas elanikke ei ole (Tõrvase küla).

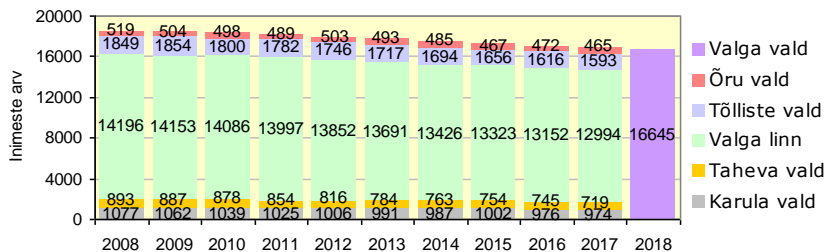
Valga maakonna teemaplaneeringus "Maakonna sotsiaalne infrastruktuur 2008-2015" eristatakse Valga vallas 12 paikkonda. Paikkonnad on elanike ühtsustundel ja piirkondlikul samastumisel põhinevad väiksemad piirkonnad, mille elanikud kasutavad teenuste kättesaamiseks enam-vähem samu keskusi. Valga valla alevike ja külade jagunemine paikkondadesse on ära toodud lisas 1.

## 2. Rahvastik ja selle areng

### 2.1. Rahvaarv ja rahvastiku vanuseline struktuur

Rahvastikuregistri andmetel elas Valga vallas seisuga 01.01.2018 kokku 16 645 inimest, nendest Valga linnas 11 783 inimest (70,8%).

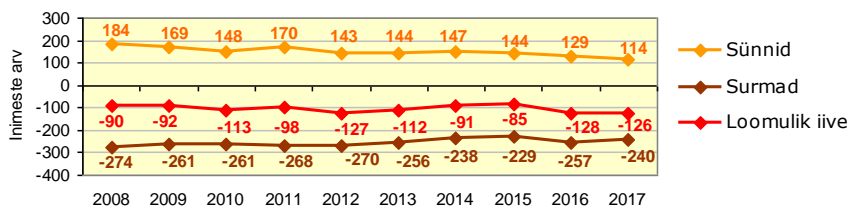
Elanike arvu dünaamika jälgimiseks on järgnevalt esitatud aastate 2008-2018 andmed, millest aastate 2008-2017 näitajad on arvutatud viie ühinenud omavalitsuse summana ning 2018. aasta on ühinenud Valga valla andmed. Andmed näitavad, et elanike arv Valga vallas on ajavahemikul 2008-2018 näidanud langustrendi kogu perioodi vältel, keskmiselt vähenes elanike arv aastas 1,1% võrra (joonis 3).



**Joonis 3. Elanike arvu dünaamika Valga vallas 2008-2018, seisuga 01.01. (allikas: rahvastikuregister)**

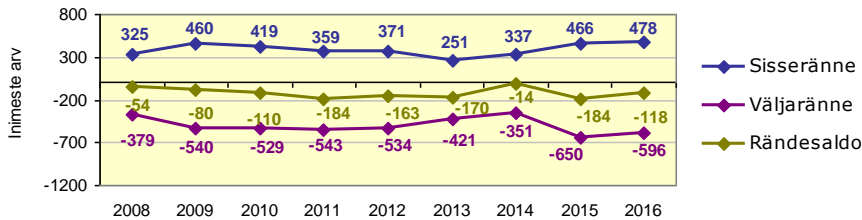
Perioodil 2008-2018 on rahvastikuregistri andmetel elanikkond Valga vallas vähenenud kokku 1889 inimese võrra ehk 10,2%. Endiste omavalitsuste lõikes vähenes kõige enam Taheva valla elanikkond - aastatel 2008-2017 vähenemine 19% (174 inimest). Tõlliste vallas vähenes elanikkond samal ajaperioodil 14% (256 inimest), Öru vallas 10% (54 inimest) ja Karula vallas 10% (103 inimest). Kõige stabiilsemana püsis elanike arv Valga linnas, kus 2008-2017 vähenes elanikkond 1202 inimese võrra, see on 8%.

Loomulik iive oli aastatel 2008-2017 Valga vallas negatiivne. Sündide arv vallas oli langustrendis: 184 sündi 2008. aastal, 114 sündi 2017. aastal. Surmajuhtude arv vallas samal perioodil samuti vähenes: 274 surmajuhtu 2008. aastal, 240 surmajuhtu 2017. aastal. Loomuliku iibe näitajad Valga vallas perioodil 2008-2017 on esitatud joonisel 4.



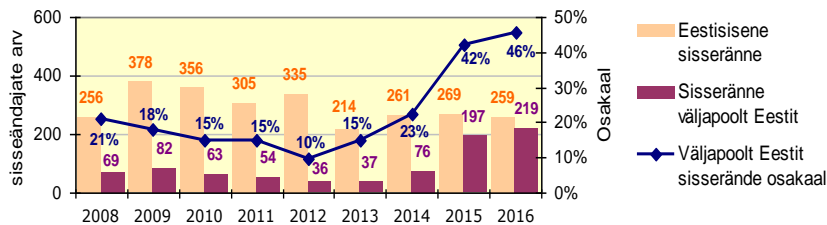
**Joonis 4. Loomulik iive Valga vallas 2008-2017, viie ühinenud omavalitsuse summeeritud näitajad (allikas: statistikaamet)**

Rände osas oli aastatel 2008-2016 Valga vallas rändesaldo pidevalt negatiivne (joonis 5). Sisseränne valda vähenes aastatel 2009-2013 (251 sisserändajat 2013. aastal), alates 2014. aastast on sisseränne pisut suurenenud. Ka väljarände näitajad iseloomustavad sama tendentsi: 2009-2014 väljaränne vähenes, alates 2015. aastast on väljaränne suurenenud (596 väljarändajat 2016. aastal).



**Joonis 5. Rändesaldo Valga vallas 2008-2016, viie ühinenud omavalitsuse summeeritud näitajad (allikas: statistikaamet)**

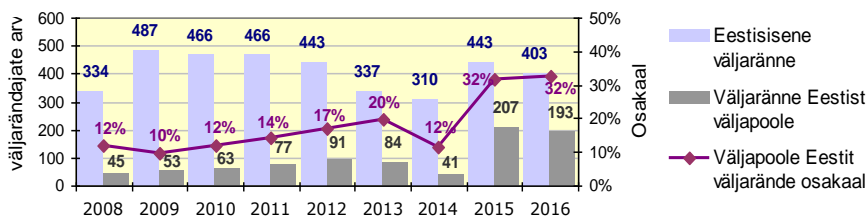
Ränne jaguneb siserändeks (elukohavahetus Eesti piires) ja välisrändeks (ränne väljapool Eestit). Statistikaameti andmed näitavad, et aastatel 2008-2014 domineeris Valga valla siserändes eestisisene ränne ehk elukohavahetus Eesti piires, mis moodustas 85-80% siserändest (joonis 6).



**Joonis 6. Sisseränne Valga valda 2008-2016 (allikas: statistikaamet)**

Aastatel 2015 ja 2016 suurenes sisseränne väljapoolt Eestit märgatavalt: 2008. aastal rändas Valga valda sisse väljapoolt Eestit 69 inimest, 2016. aastal 219 inimest ehk üle kolme korda rohkem.

Ka Valga valla väljarändes domineeris aastatel 2008-2014 eestisisene väljaränne (üle 80% väljarändest). Aastatel 2015-2016 suurenes väljaränne väljapoole Eestit ligi 4 korda, moodustades väljarändest 32% (joonis 7).



**Joonis 7. Väljaränne Valga vallast 2008-2016 (allikas: statistikaamet)**

Analüüsidest rahvastiku vähenemise põhjuseid Valga vallas aastatel 2008-2016 loomuliku iibe ja rändesaldo näitajate alusel, saab väita, et nendel aastatel mõjutas elanikkonna vähenemist piirkonnas negatiivne loomulik iive ja väljaränne suhteliselt võrdselt.

2018. aasta 1. jaanuari seisuga oli Valga valla rahvastikust 64,0% tööealised (vanus 15-64), 14,0% tööeast nooremad (vanus 0-14) ja 22,0% tööeast vanemad (vanus 65+). Rahvastikuprotsesside prognoosimiseks on vajalik jälgida muutusi rahvastiku vanusstruktuuris. Järgnevalt võrreldakse Valga valla andmeid seisuga 01.01.2018 ja seisuga 01.01.2008, kusjuures 2008. aasta andmed on arvatud viie ühinenud omavalitsuste näitajate summamana. Nagu Eestis tervikuna, vananeb rahvastik ka Valga vallas: kui 2008. aastal oli 65+ elanike osakaal rahvastikust 19,3%, siis 2018. aastaks oli see suurenenud 2,7 protsendipunkti võrra. Tööealiste elanike (vanus 15-64) osakaal Valga valla rahvastikust perioodil 2008-2018 vähenes 1,8% võrra, laste (vanus 0-14) osakaal rahvastikust vähenes 0,9% (tabel 1).

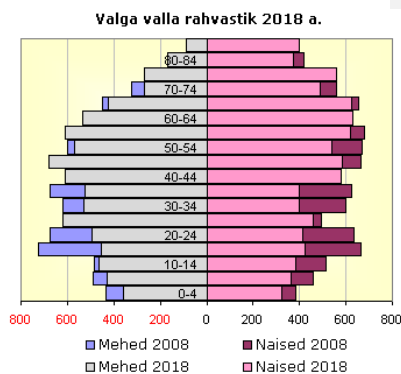
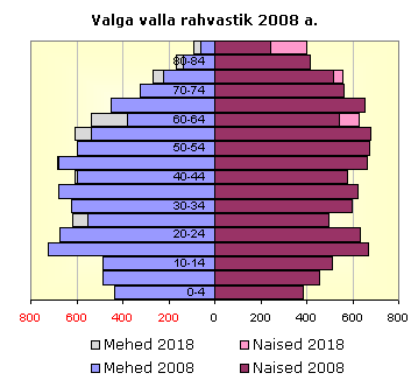
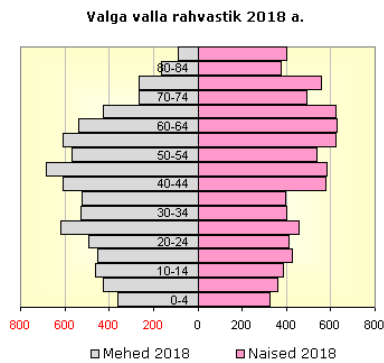
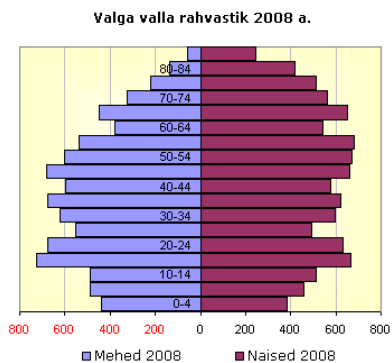
**Tabel 1. Elanike arv Valga vallas vanusegruppide lõikes 2008 ja 2018, seisuga 01.01. (allikas: rahvastikuregister)**

Vanuse-grupp	Arv 2008			Osa-kaal	Arv 2018			Osa-kaal	Osakaalu muutus
	M	N	Kokku		M	N	Kokku		
65 +	1191	2388	3579	19,3%	1212	2448	3660	22,0%	+ 2,7%
55 - 64	916	1220	2136	11,5%	1143	1251	2394	14,4%	+ 2,9%
26 - 54	3613	3526	7139	38,5%	3400	2866	6266	37,6%	- 0,9%
19 - 25	949	875	1824	9,8%	704	588	1292	7,8%	- 2,0%
16 - 18	414	412	826	4,5%	282	256	538	3,2%	- 1,3%
7 - 15	918	904	1822	9,8%	805	709	1514	9,1%	- 0,7%
0 - 6	639	569	1208	6,5%	533	448	981	5,9%	- 0,6%
<b>Kokku</b>	<b>8640</b>	<b>9894</b>	<b>18534</b>	<b>100%</b>	<b>8079</b>	<b>8566</b>	<b>16645</b>	<b>100,0%</b>	<b>- 10,2%</b>

Andmed näitavad, et lisaks pensioniealiste elanike osakaalu suurenemisele (vanus 65+), on suurenenud (+ 2,9%) peatselt tööturult väljujate osakaal rahvastikust, see on elanikud vanuses 55-64. Vähenenud on noorte osakaal vanuses 19-25 (- 2,0%) ja 16-18 (- 1,3%). Laste osakaal elanikkonnast vanuses 0-15 on püsinud aastate 2008 ja 2018 võrdluses suhteliselt stabiilsena.

2018. aastal on Valga vallas suurimad vanuserühmad tööealised vanuses 40-49 ja peatselt tööturult väljujate vanusegrupp 55-64. Võrreldes 2008. aastaga on kõige märgatavam muutus toimunud vanusegrupis 15-24: vanusegrupp on vähenenud ligi 35% (2701 elanikku 2008. aastal, 1783 elanikku 2018. aastal). Põhjuseks on väikeste sünnipõlvkondade jõudmine sellesse vanusegruppi. Tööealiste elanike arv vanuses 25-44 on vähenenud 10 aastaga 13% võrra, vanuses 45-64 on vähenemine 0,3%. Kuigi elanike arv tervikuna on vähenenud 10%, on elanike arv vanuses 60+ suurenenud 7% (4498 elanikku 2008. aastal, 4826 elanikku 2018. aastal) (joonis 8).

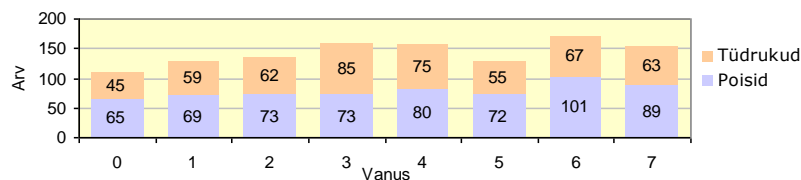




**Joonis 8. Rahvastiku soolis-vanuseline struktuur Valga vallas 2008 ja 2018 aastal, seisuga 01.01. (allikas: rahvastikuregister)**

2018. aastal on Valga vallas naised rohkem kui mehi, vastavalt 51,5% ja 48,5% elanikkonnast. Vanusegruppide lõikes on märgatav sooline ebaproportsionaalsus: vanuses 65-74 on naiste osakaal 62%, vanuses 75+ on naiste osakaal 72%; samal ajal on noorte vanusegrupis vanuses 25-29 naiste osakaal vaid 43% (vanuses 25-29 elab omavalitsuses kokku 620 meest ja 458 naist).

Võttes arvesse lasteaia ja koolikohtade vajaduse perspektiivi toome joonisel 9 ära laste arvu Valga vallas vanuses 0-7 ühe aasta kaupa. 2018. aasta alguse seisuga on Valga vallas 0-7-aastastest lastest kõige suurearvulisem 6-aastaste põlvkond (168 last).



**Joonis 9. 0-7-aastaste laste arv Valga vallas 1-aastase sammuga seisuga 01.01.2018 (allikas: rahvastikuregister)**

Kõikides nooremates vanuserühmades on laste arv väiksem: 3- ja 4-aastaste laste arv on väiksem 6-7% võrra, 1- ja 2- aastaste laste arv on väiksem 20% võrra.

Peamisi rahvastikuprotsesse iseloomustavad järgmised näitajad: demograafiline tööturusurve indeks, ülalpeetavate määr ja taastootmispotentsiaal. Järgnevad rahvastikunäitajad on 2008. aastal arvutatud viie ühinenud omavalitsuse andmete summana, 2018. aasta näitajad on arvutatud Valga valla andmete põhjal. Tingituna laste arvu vähenemisest on tööturusurve indeks perioodil 2008-2018 Valga vallas vähenenud 0,83-lt 0,63-ni, mis tähendab, et vallas on ühe lähiaastatel tööturult lahuja kohta 0,63 tööturule sisenejat. Ülalpeetavate määr on perioodil 2008-2018 Valga vallas suurenenud ja 2018. aastal on näitaja 56,1%, mis tähendab, et piirkonnas on 100 tööealise elaniku kohta 56,1 ülalpeetavat. Rahvastiku taastootmispotentsiaali väljendab 15-49-aastaste naiste arv jagatuna elanike arvuga ja see on üks sündide arvu kujundav tegur. Perioodil 2008-2018 Valga vallas rahvastiku taastootmispotentsiaal vähenes: 2008. aastal oli näitaja 0,23 ja 2018. aastal 0,20 (tabel 2).

**Tabel 2. Demograafilised näitajad Valga vallas 2008 ja 2018, seisuga 01.01. (allikas: rahvastikuregister)**

Demograafiline näitaja	2008	2018
Tööturusurve indeks	0,83	0,63
Ülalpeetavate määr	52,0%	56,1%
Taastootmispotentsiaal	0,23	0,20

### Elanikkonna rahvuslik koosseis

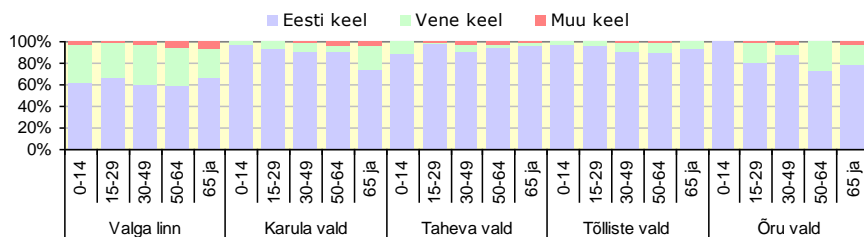
2012. aastal toimus Eestis rahva- ja eluruumide loendus (REL 2011). Ühinenud omavalitsuste elanikest määratles ennast REL 2011 andmetel eestlasena (emakeel eesti keel) 68,7% (10 992 inimest). Vene rahvusest elanikke (emakeel vene keel) elas ühinenud omavalitsustes 27,5% elanikkonnast (4395 inimest). Muud rahvused (emakeel ukraina, läti, leedu keel jne) moodustasid elanikkonnast 3,7% (597 inimest) (tabel 3). Omavalitsuste lõikes oli eesti keelt emakeelena rääkivate elanike osakaal kõige väiksem Vaga linnas (61,8%) ja kõige suurem Taheva vallas (93,0%).

**Tabel 3. Elanikkonna rahvuslik koosseis endistes omavalitsustes seisuga 31.12.2011 (allikas: REL 2011)**

	Eesti keel	Osakaal	Vene keel	Osakaal	Muu keel	Osakaal
Valga linn	7575	61,8%	4116	33,6%	540	4,4%
Karula vald	825	91,5%	60	6,7%	18	2,0%
Taheva vald	717	93,0%	36	4,7%	18	2,3%
Tõlliste vald	1503	92,5%	114	7,0%	15	0,9%
Õru vald	372	83,0%	69	15,4%	6	1,3%
<b>Kokku</b>	<b>10992</b>	<b>68,7%</b>	<b>4395</b>	<b>27,5%</b>	<b>597</b>	<b>3,7%</b>

Vanusegruppide lõikes oli Valga linnas eesti keelt emakeelena rääkivate elanike osakaal kõige suurem vanusegrupis 65+ (66%) ja kõige väiksem vanusegrupis 50-64 (58%). Karula vallas, Tõlliste vallas ja Õru vallas oli eesti keelt emakeelena rääkivate elanike osakaal kõige suurem

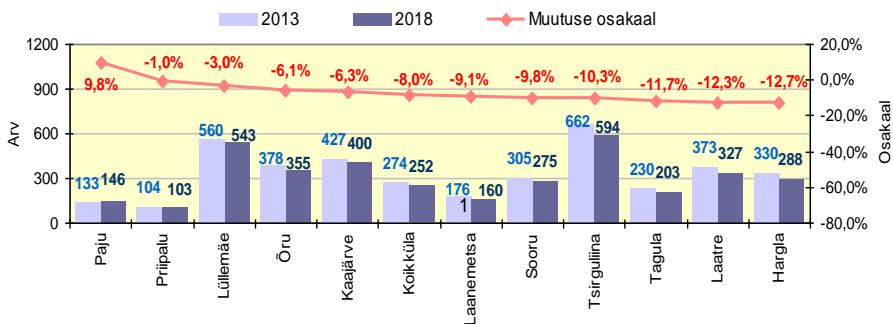
vanusegrupis 0-14 (97-100%) ja kõige väiksem eesti keelt emakeelena rääkivate elanike osakaal oli vanusegrupis 50+ (joonis 10). Taheva vallas oli eesti keelt emakeelena rääkivate elanike osakaal kõige väiksem vanusegrupis 0-14 (88%), ülejäänud teistes vanusegruppides oli eesti keelt emakeelena rääkijate osakaal üle 90%.



**Joonis 10. Elanikkonna rahvuslik koosseis endistes omavalitsustes vanusegruppide lõikes seisuga 31.12.2011 (allikas: REL 2011)**

## 2.2. Rahvastik paikkondades

Rahvastikuregistri andmetel elas 2018. aasta alguse seisuga Valga valla paikkondades kokku 3646 inimest. Rahvastikuregistris on 1216 Valga valla elanikku registreeritud ilma asulata (elukohaga Valga vald) ning need elanikud järgnevas andmestikes ei kajastu. 2018. aastal on kõige suurema elanike arvuga Tsirguliina paikkond (594), järgneb Lüllemäe paikkond (543) ja Kaagjärve paikkond (400). Vähem kui 200 elanikuga paikkonnad on Laanemetsa (160), Paju (146) ja Priipalu (103) (joonis 11).



**Joonis 11. Elanike arv Valga valla paikkondades 2013 ja 2018 võrdluses (allikas: rahvastikuregister)**

Et välja selgitada elanike arvu dünaamikat paikkondades võrreldakse järgnevalt paikkondade andmeid 2013. aastal ja 2018. aastal, kusjuures 2013. aasta andmed on arvutatud ühinenud omavalitsuste summeritud näitajatena. 2013. aasta alguse seisuga elas Valga valla paikkondades kokku 3952 inimest, mis tähendab, et elanike arv paikkondades on viie aastaga vähenenud 8% (306 inimest). Valga linnas on samal ajal

elanikkond vähenenud 14% (1908 inimest). Paikkondade lõikes perioodil 2013-2018 suurenes elanike arv Paju paikkonnas (9,8%), kõikides ülejäänud Paikkondades elanike arv vähenes. Mõõdukalt vähenes elanike arv (alla 10%) Priipalu, Lüllemäe, Õru, Kaagjärve, Koikküla ja Laanemetsa paikkonnas. Enam kui 12% vähenes elanike arv Laatre ja Hargla paikkonnas.

Haridusteenuste osutamise seisukohast on oluline 0-6 ja 7-15-aastaste laste arv paikkonnas - need andmed on esitatud tabelis 4 ja 5.

**Tabel 4. Elanike arv Valga valla paikkondades vanusegruppide lõikes seisuga 01.01.2018 (allikas: rahvastikuregister)**

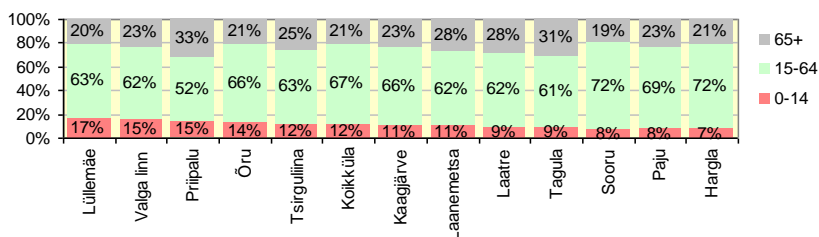
Paikkonna nimi	0-6	7-15	16-24	25-64	65+	Kokku
Hargla	11	13	24	179	61	288
Kaagjärve	24	26	39	219	92	400
Koikküla	12	20	27	140	53	252
Laanemetsa	7	12	12	85	44	160
Laatre	16	17	31	170	93	327
Lüllemäe	38	57	48	289	111	543
Paju	4	11	13	84	34	146
Priipalu	6	9	8	46	34	103
Sooru	7	19	44	152	53	275
Tagula	8	11	25	97	62	203
Tsirguliina	24	54	57	308	151	594
Õru	19	37	34	192	73	355
<b>Paikkonnad kokku</b>	<b>176</b>	<b>286</b>	<b>362</b>	<b>1961</b>	<b>861</b>	<b>3646</b>
Valga linn	754	1141	1106	6087	2695	11 783
<b>Valga vald kokku</b>	<b>930</b>	<b>1427</b>	<b>1468</b>	<b>8048</b>	<b>3556</b>	<b>15 429</b>

**Tabel 5. 0-7-aastaste laste arv Valga valla paikkondades 1-aastase sammuga seisuga 01.01.2018 (allikas: rahvastikuregister)**

Paikkonna nimi	0-a	1-a	2-a	3-a	4-a	5-a	6-a	7-a
Hargla	2	3	0	1	1	2	2	1
Kaagjärve	3	3	2	6	3	4	3	2
Koikküla	1	2	1	1	2	1	4	2
Laanemetsa	1	1	1	3	1	0	0	1
Laatre	4	1	2	1	3	2	3	2
Lüllemäe	5	5	7	6	8	4	3	7
Paju	0	1	1	0	2	0	0	1
Priipalu	0	1	1	2	2	0	0	1
Sooru	0	0	2	2	1	1	1	2
Tagula	2	1	1	1	1	2	0	1
Tsirguliina	1	3	3	3	4	6	4	4
Õru	3	0	5	2	3	2	4	2
<b>Paikkonnad kokku</b>	<b>22</b>	<b>21</b>	<b>26</b>	<b>28</b>	<b>31</b>	<b>24</b>	<b>24</b>	<b>26</b>
Valga linn	83	102	105	122	117	94	131	119
<b>Valga vald kokku</b>	<b>105</b>	<b>123</b>	<b>131</b>	<b>150</b>	<b>148</b>	<b>118</b>	<b>155</b>	<b>145</b>

2018. aasta alguse seisuga on Valga valla paikkondadest kõige noorema elanikkonnaga Lüllemäe paikkond, kus lapsed vanuses 0-14 moodustavad elanikkonnast 17%. Noor elanikkond on ka Õru ja Koikküla paikkonnas,

kus 0-14 aastaste osakaal rahvastikust on 12-14% ning 65+ osakaal 21%. Valga linnas on 0-14-aastaste osakaal 15%, elanike osakaal vanuses 65+ on 23% ning seega kuulub ka Valga linn noore rahvastikuga paikkondade hulka (joonis 12).

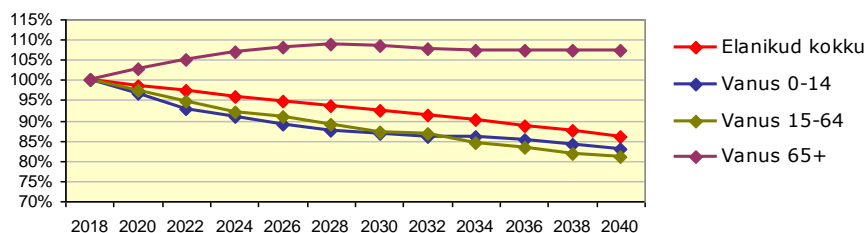


**Joonis 12. Elanike vanusstruktuur Valga vallas paikkondades seisuga 01.01.2018 (allikas: rahvastikuregister)**

### 2.3. Rahvastiku prognoos

Järgnevalt esitatakse Valga valla elanike arvu prognoos aastani 2040 baasstsenaariumina kus arvestatakse Valga valla sisemist olemasolevat rahvastikupotentsiaali, rännet ei arvestata. Rahvastikuprognoosi baasstsenaariumis eeldatakse, et tegemist on suletud rahvastikuga, mis tähendab, et selle stsenaariumi koostamisel rände võimalikku mõju ei arvestata. Seega iseloomustab baasstsenaarium Valga valla rahvastiku sisemist taastevõimet ning selles prognoositakse praeguse sündimus- ja suremuskäitumise mõju tuleviku rahvastiku kujunemisele. 2016. aastal oli summaarne sündimuskordaja Eestis 1,60, mis on väiksem näitaja, kui on vaja rahvastikutaasteks (2,1 last fertiilses eas naise kohta). Baasstsenaariumis eeldame 2016. aasta sündimus- ja suremuskäitumise (oodatav eluiga Eestis meestel 73,2, naistel 81,9 aastat) jätkumist kogu prognoosiperioodi vältel ehk aastani 2040.

Baasstsenaariumi järgi jätkab Valga valla elanikkond vähenemist 0,6-0,8% aastas ning 2040. aastaks väheneb valla elanikkond võrreldes 2018. aastaga ligi 14% (joonis 13).

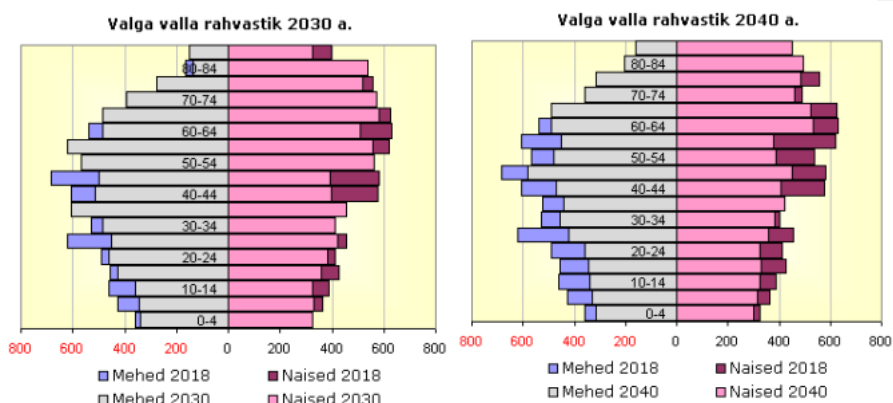


**Joonis 13. Elanike arvu prognoos Valga vallas aastani 2040 vanusegruppide lõikes, baasstsenaarium (2018. aasta = 100%)**

Prognoosi andmetel on vanusegruppide lõikes muutused erinevad. Võrreldes 2018. aastaga väheneb vanusegrupp 15-64 järgneva 20 aastaga kuni 20%, laste ja noorte arv vanuses 0-14 väheneb 16-17%.

Elanike arv vanuses 65+ lähiaastatel suureneb: võrreldes 2018. aastaga suureneb inimeste arv selles vanusegrupis järgmise 10 aastaga ligi 10% võrra, seejärel 65+ elanike arv stabiliseerub ja aastaks 2040 on 65+ elanike arv 106-107% 2018. aasta tasemest.

Vastavalt baasstsenaariumi prognoosile on aastaks 2040 Valga valla elanikkond märgatavalt vananenud: elanikud vanuses 65+ moodustavad rahvastikust 27%, laste ja noorte (vanus 0-14) osakaal rahvastikust on 13-14% ja tööealiste elanike (vanus 15-64) osakaal 60%. 2040. aastal on suurimad vanusegrupid elanikud vanuses 45-49 ja 60-69 (joonis 14).



**Joonis 14. Prognoos: Valga valla rahvastiku soolis-vanuseline struktuur 2030 ja 2040, baasstsenaarium**

### 3. Looduskeskkond ja maakasutus

#### 3.1. Loodus ja maavarad

Valga valla territooriumi reljeefi kujundavad Sakala kõrgustik, Otepää kõrgustik ja Karula kõrgustik, kõrgustikke eraldavad Valga nõgu ja Hargla nõgu. Valga nõos voolab Väike-Emajõgi ning tema lisajõed Pedeli ja Laatre. Valla keskosa kuulub Lõuna-Eesti ürgorgudest liigestatud lainjate lavakõrgendike ning moreenkühmustike alale. Valla kaguosas Karula kuplistikul asub Karula Rahvuspark, mille territooriumil on hulgaliselt järvi (üle 40) ja asub Kagu -Eesti suurim metsamassiiv. Valga linna ümbruses on reljeef tasane, linna läbib kirde-edela suunaline Pedeli jõe ürgorg. Valla lõunaosas iseloomustavad maastikku moreenkatttega künkad ja seljakud ning nende vahelised suurte jääpankade sulamisnõod, milles paiknevad järved, sood ja liivikud. Suuremad jõed on Arujõgi, Koiva jõgi, Mustjõgi, mis kuuluvad Liivi lahe vesikonda. Mustjõgi ja Koiva jõgi voolavad laiades, kuid madalates lammiorgudes, mis kevadise suurvee ajal on üleujutatud laiusega ligi 1 km ning sellel alal on rohkesti soid.

Maavaradest leidub vallas kohalike tähtsusega liivavarusid, kruusavarusid ja turbamaardlaid.

### **3.2. Kaitstavad alad ja objektid**

Valga vallas on rahvusvahelise tähtsusega aladena (Natura loodusaladena) keskkonnaregistris registreeritud 14 loodusala ja kaks linnuala (Karula ja Koiva-Mustjõe). Natura loodusaladest on suurim Karula loodusala, mis koos Karula linnualaga on Karula rahvuspargi koosseisus. Karula rahvuspargi pindala on 123 km<sup>2</sup>, millest osa jääb Võru maakonna territooriumile. Karula rahvuspargi alal on hulgaliselt järvi, 70% rahvuspargist katab mets. Rahvuspargi põhjaosas domineerivad pärandkultuurmaastikud, mis on tekkinud aastasadu kestnud inimtegevuse mõjul. Kaitsealal kehtib Karula rahvuspargi kaitse –eeskiri ja korralduskava.

Vääriselupaigana on keskkonnaregistris Valga vallas registreeritud 212 paika, kus inimtegevusele on seatud piirangud. Kaitstavaid loodusobjekte on registris kokku 917: pargid (Karula mõisa park, Kaagjärve-Mäemõisa mõisa park, Taheva mõisa park, Valga linnapark, Paju mõisa park), puud ja puudegrupid (Koiva tamm), järved, ohvrikiivid, maastikukaitsealad (Pikkjärve, Koiva-Mustjõe), looduskaitsealad (Kõõvitsmäe) ning kaitsealuste liikide püsilupaigad. Kõik andmed Valga valla kaitsealuste loodusobjektide kohta on leitavad keskkonnainfo andmebaasist.

Valga maakonna teemaplaneeringus "Asustust ja maakasutust suunavad keskkonnatingimused" on määratud Valga maakonna väärtuslikud maastikud. Nende hulka on arvestatud ka Valga linna aladele jääv maakondliku tähtsusega väärtmaastik - Valga linna Pedeli jõelamm, linnapark, Räniorg ja Tambre mets.

Roheline võrgustik, väärtuslikud maastikud, miljööväärtuslikud alad ja kaitsealused objektid on esitatud 2017. aastal kehtestatud Valga maakonnaplaneeringus 2030+. Rohevõrgustikku käsitleb ka 2015. aastal koostatud Valga maakonna rohevõrgustiku teemaplaneering.

### **3.3. Maakasutus**

Valga maakonna ruumilise arengu põhimõtted ja suundumused on määratletud 2017. aastal kehtestatud Valga maakonnaplaneeringus 2030+. Valga linna üldplaneering (2007), Karula valla üldplaneering (2008), Taheva valla üldplaneering (2008), Tõlliste valla üldplaneering (2006) ja Öru valla üldplaneering (2006) on strateegilised dokumendid, mis määravad valla säästvat arengut tagavad maakasutustingimused ja ruumilist arengut suunavad tegevused. Üldplaneeringutes on määratud detailplaneeringu koostamise kohustusega alad, tiheasustusalad ning ehitamise tingimused erinevatel aladel. Asustust ja maakasutust suunavaid keskkonnatingimusi käsitleb 2002. aastal kehtestatud Valga maakonna teemaplaneering "Asustust ja maakasutust suunavad keskkonnatingimused".

Omavalitsuste üldplaneeringute koostamise käigus selgitati välja valdade omandisse riigilt taotletav maa - munitsipaalomandisse jäävate hoonete ja rajatiste alune maa, munitsipaalasutuste maa, sotsiaal- ja puhkeotstarbeline maa, muu valla arenguks vajalik maa ning jätkub nimetatud maade taotlemine valla omandisse. Statistikaameti andmetel oli 2017. aastal Valga vallas katastris registreeritud 98,9% valla maast.

Sellest 56,7% moodustas eramaa, 41,6% riigimaa ja 1,6% munitsipaalmaa.

#### 4. Kohaliku omavalitsuse teenused

##### 4.1. Haridus, huviharidus ja noorsootöö

2017/2018 õppeaastal pakub Valga vallas alusharidust kuus lasteaeda, üks lasteaed-alkool (Õru Lasteaed-Algkool)) ja kaks lasteaed-põhikooli (Hargla Kool ja Lüllemäe Põhikool). Laste arv Valga valla lasteaedades perioodil 2008–2018 on esitatud tabelis 6. 2017/2018 õppeaastal õpib Valga valla koolieelses lasteasutuses kokku 655 last, nendest 540 (82%) Valga linna lasteaedades.

**Tabel 6. Laste arv Valga valla lasteaedades 2008–2018 (seisuga 07.05.2018, allikas: Haridussilm)**

	2008/ 2009	2009/ 2010	2010/ 2011	2011/ 2012	2012/ 2013	2013/ 2014	2014/ 2015	2015/ 2016	2016/ 2017	2017/ 2018
Hargla Kool	18	15	17	14	15	14	19	19	14	14
Laatre Lasteaed	20	14	10	7	-	-	-	-	-	-
Lüllemäe Põhikool	33	43	41	38	37	33	34	34	35	40
Sooru Lasteaed	24	17	21	22	19	16	18	17	16	12
Tsirguliina Lasteaed Õnneleid	27	29	28	25	33	34	35	35	34	34
Valga Lasteaed Buratino	177	176	174	175	177	172	170	166	167	163
Valga Lasteaed Kaseke	94	115	111	118	109	115	117	114	109	103
Valga Lasteaed Pääsuke	156	158	152	151	129	116	130	129	119	119
Valga Lasteaed Walko	152	157	162	171	173	166	163	161	165	155
Õru Lasteaed-Algkool	17	13	17	20	16	21	16	14	14	15
<b>Kokku</b>	<b>718</b>	<b>737</b>	<b>733</b>	<b>741</b>	<b>708</b>	<b>687</b>	<b>702</b>	<b>689</b>	<b>673</b>	<b>655</b>

Võrreldes 2008/2009 õppeaastaga on 10 aastaga lasteaialaste arv vallas kokku vähenenud 8,8% (63 lapse võrra). Lasteaedade lõikes on näitajad erinevad: Sooru Lasteaias on laste arv vähenenud 50%, Tsirguliina Lasteaias Õnneleid ja Lüllemäe Põhikooli lasteaiarühmades on laste arv suurenenud üle 20%. Valga linnas vähenes lasteaialaste arv 2008-2018 7% võrra, sealjuures kahes lasteaias (Valga Lasteaed Kaseke ja Valga Lasteaed Walko) laste arv suurenes ja kahes lasteaias laste arv vähenes. Enim vähenes laste arv Valga Lasteaias Pääsuke – vähenemine 24%.

Valga Lasteaias Pääsuke ja Lasteaias Walko on õppekeelteks eesti keel ja vene keel. Kõikides ülejäänud Valga valla lasteaedades on õppekeeleks eesti keel.

Kõiki Valga valla lasteaedasi iseloomustab paiknemine looduskaunis keskkonnas, mis soodustavad õues õppimist, looduses viibimist ja liikumist. **Hargla Kooli lasteaed** tegutseb alates 2017/2018 õppeaastast Hargla Kooli hoones. Lasteaias on üks liitrühm, milles õppetöö toimub kahes vanuserühmas (2–4-aastased ja 5–7-aastased). Vanem vanuserühm saab oktoobrist maini õppida kord nädalas ka võru keelt ja kultuuri. Lasteaias on kooliga ühine direktor, muusikaõpetaja, liikumisõpetaja ja kokk. **Lüllemäe Põhikooli** kolm lasteaiarühma töötavad kahes hoones - Lüllemäe külas töötab sõimerühm ja vanem rühm ning Kaagjärve külas liitrühm. Kaagjärve Algkool-Lasteaed ühendati



Lüllemäe Põhikooli Lasteaiaga 2007/2008 õppeaastast. Kaagjärve lasteaiarühm töötab Kaagjärve külas Kontori kinnistu kortermaja I korruse kahest korterist kokku ehitatud ja renoveeritud ruumides, kus neil on maja juures ka ajaga piiratud mänguväljak. Lüllemäe lasteaiarühmad töötavad Lüllemäe Põhikooli endises internaadis.

**Sooru Lasteaed** tegutseb Sooru külas alates 1990. aastast ning seal töötab üks liitrühm. **Tsirguliina Lasteaed Õnneleid** asub Tsirguliina alevikus Valgamaal ning seal tegutseb kolm rühma – liitrühm 1,5- 4-aastastele lastele ja kaks aiarühma (4–6-aastased ning 6–7-aastased). Alates 2003/2004 õppeaastast tegutseb lasteaid Tsirguliina Keskkooli endise internaadihoone esimesel ja teisel korrusel selleks kohaldatud ruumides. Lasteaiaga samas hoones lisaks nimetatutele asub ka Tõlliste piirkonna teeninduskeskus. Lasteaiaga samas hoonekompleksis tegutsevad ka Tsirguliina Keskkool, raamatukogu ja apteek.

Valga linnas töötab neli lasteaeda. **Valga Lasteaed Buratino** avati 1965. aastal. Algselt oli lasteaid projekteeritud 140 lapsele ja kuuete rühmale. 1986. aastal valmis hoone juurdeehitus ning lasteaia rühmade arv suurenes üheksani. Käesoleval ajal võetakse lasteaeda vastu kuni 178 last ning lasteaia koosseisus on üheksa rühma, sealhulgas sõime- ja aiarühmad. 2019. aastal on planeeritud lasteaia rekonstrueerimistööd, mille käigus muudetakse lasteaid energiatõhusamaks ja võetakse kasutusele päikeseelektrisüsteem. **Valga Lasteaed Kasekese** tegutseb alates 1966. aastast. Lasteaia hoone ehitati 140 lapsele ning kuuete rühmale. 2017/2018 õppeaastal töötab lasteaias üks sõime- ja viis aiarühma. Üks aiarühm töötab sobitusrühmana, kus õpivad koos teistega ka haridusliku erivajadusega lapsed. Lasteaid on renoveeritud 2009. aastal passiivmaja tehnoloogiale põhinevalt Euroopa Liidu regionaalarengu fondi abil. Lasteaias pööratakse suurt tähelepanu loodussäästlikkusele, liikumisele ja tervislikele eluviisidele. **Valga Lasteaed Pääsukese** maja on ehitatud 1972. aastal ja lasteaias töötab kaheksa rühma, millest kaks rühma on eesti õppekeelega, kaks rühma on vene õppekeelega ja neli rühma töötavad osalise keelekümblusmetoodika alusel. Venekeelsetes rühmades õpetatakse eesti keelt lähtuvalt riiklikust õppekavast alates 3. eluaastast. **Valga Lasteaed Walko** lasteaiamaja on ehitatud 1970-ndatel aastatel. Lasteaid asub Eesti riigipiiri ääres ning lõunast piirneb lasteaia territoorium Eesti-Läti riigipiiriga. Lasteaia koosseisus on seitse eesti- ja kaks vene õppekeelega rühma, nendest kaks sõimerühma ja kolm liitrühma. Erinevad rühmad ja töövormid on mitmekesisistanud lasteaia arengut. 2018. aastal on planeeritud lasteaia rekonstrueerimistööd, mille käigus muudetakse lasteaid energiasäästlikuks, plaanide kohaselt hakatakse lasteaia ruume ja vett soojendama päikeseelektrisüsteemiga.

**Õru Lasteaed-Algkoolis** tegutseb üks liitrühm, kus õpivad nii eesti- kui venekeelsest keskkonnast pärit lapsed. Lasteaiamaja on ruumikas, hoone välisfassaad on renoveeritud. Osad ruumid vajavad remonti. Lasteaial on kasutada suur õueala, kus asub ronimislinnak.

2017/2018 õppeaastal pakub Valga vallas üldharidust seitse haridusasutust: üks lasteaid-alkool, kaks lasteaid-põhikooli, kolm põhikooli ja kaugõppegümnaasium. Valga linnas tegutseb Valga Gümnaasium, mis on riigigümnaasium. Lisaks asub Valga linnas

hariduslike erivajadustega lastele (HEV) Valga Jaanikese Kool, mis on riigi omandis. Õpilaste arv Valga valla koolides on esitatud tabelis 7.

**Tabel 7. Õpilaste arv Valga valla koolides 2008–2018 (seisuga 09.05.2018, allikas: Haridussilm)**

	2008/ 2009	2009/ 2010	2010/ 2011	2011/ 2012	2012/ 2013	2013/ 2014	2014/ 2015	2015/ 2016	2016/ 2017	2017/ 2018
Hargla Kool	71	79	73	53	48	52	47	45	42	37
Lüllemäe Põhikool	48	43	43	56	68	68	67	77	59	59
Tsirguliina Keskkool	215	199	175	151	144	143	129	125	120	105
sh gümnaasium	43	38	33	30	33	26	21	12	8	1
Valga Gümnaasium	772	724	662	621	153	157	152	142	152	165
sh gümnaasium	185	145	131	132	153	157	152	142	-	-
sh riigigümnaasium	-	-	-	-	-	-	-	-	152	165
Valga Kaugõppegümnaasium	119	127	104	97	97	81	109	117	108	95
sh gümnaasium	83	97	93	82	80	68	84	91	80	74
Valga Priimetsa Kool	473	448	441	417	406	384	362	345	347	349
sh gümnaasium	100	82	83	72	63	34	14	-	-	-
Valga Põhikool	382	370	387	403	850	843	838	848	842	829
Õru Lasteaed-Algkool	13	15	16	21	18	15	18	15	15	15
<b>Kõik kokku</b>	<b>2093</b>	<b>2005</b>	<b>1901</b>	<b>1819</b>	<b>1784</b>	<b>1743</b>	<b>1722</b>	<b>1714</b>	<b>1685</b>	<b>1654</b>
sh põhikool	1682	1643	1561	1503	1455	1458	1451	1469	1445	1414
sh gümnaasium	411	362	340	316	329	285	271	245	88	75
sh riigigümnaasium	-	-	-	-	-	-	-	-	152	165

Tsirguliina Keskkool jätkab alates 2018/2019 õppeaastast tööd põhikoolina ning uus kool hakkab kandma nime Tsirguliina Kool. 2015/2016 õppeaastal suleti Valga Vene Gümnaasium ja selle asemel loodi Valga Priimetsa Kool. See on ainuke kool Valga vallas, kus õppetöö toimub nii vene kui eesti keeles.

2017/2018 õppeaastal õpib Valga valla üldhariduskoolides kokku 1654 õpilast, nendest 1414 põhikooliastmes (85%) ja 240 gümnaasiumiastmes (15%). Võrreldes 2008/2009 õppeaastaga on õpilaste arv koolides kokku vähenenud 29% (604 õpilast), kuid õpilaste arvu vähenemine on toimunud eelkõige gümnaasiumiastmes (82%), põhikooliastmes on õpilaste arv vähenenud 16%. Koolide lõikes on õpilaste arv kahekordistunud Valga Põhikoolis (117%), kuna seal jätkasid õppetööd Valga Gümnaasiumi põhikooli õpilased (Valga Gümnaasiumist eraldus põhikool 2012. aastal ja koolist sai puhas gümnaasium). Õpilaste arv on suurenenud Lüllemäe Põhikoolis (23%) ja Õru Lasteaed-Algkoolis (15%). Õpilaste arv on vähenenud Tsirguliina Keskkoolis (51%), Hargla Koolis (48%), Valga Kaugõppegümnaasiumis (20%) ja Valga Priimetsa Koolis (26%).

**Hargla Kool** on lasteaed-põhikool, mille põhikooli osas töötavad 1.–9. klassid. Harglas alustati hariduse andmist juba 1688. aastal ning Hargla Kool on pikaajaliste traditsioonidega Forseliuse Seltsi kool. Koolile on omistatud autasumedal „Suur Kuldtukat“. Koolis on viimase kümne aasta jooksul viidud läbi mitmeid rekonstrueerimistöid, mille käigus on uue ilme saanud koolihoone fassaad, koridorid, puutöököda, duširuumid, ja varikatused. Hargla koolihoones tegutseb alates 2017.septembrist lasteaed. Hargla Koolis töötab võru keele ring ning lasteaias võrukeelne

keelepessa. Kool on liitunud ettevõtliku kooli programmiga ja edukalt tegutsesid minifirmad.

**Lüllemäe Põhikool** on alustas tegevust 1964. aastal. Kool on Johann Hornungi nn Forseliuse kooli (1687) ja kohalike vallakoolide (1860-1918) järeltulija. Tegemist on koolieelse lasteasutuse ja põhikooliga, mis tegutseb ühe asutusena. Põhikool ja lasteaiarühmad paiknevad erinevates hoonetes.

**Tsirguliina Keskkool** rajati 1912. aastal, kuna naabruses asuv Laatre kool jäi kaugeks. Kool töötab keskkoolina alates 1956. aastast. 2015. aastal võttis Tõlliste vallavolikogu vastu otsuse mitte avada 2016/2017 õppeaastal 10. klassi. Alates 2018/2019 õppeaastast jätkab Tsirguliina Keskkool tööd põhikoolina ning uus kool hakkab kandma nime Tsirguliina Kool. Kooli hoonete kompleks koosneb õppehoonest, spordihoonest, õppehooneks muudetud endisest internaadihoonest, katlamajast ja abihoonest. Lisaks koolile paiknevad nendes hoonetes ka Tsirguliina lasteaed Õnnelind, Tsirguliina raamatukogu ja apteegi müügipunkt. Kooli ruumid on kuus aastat tagasi osaliselt renoveeritud. Hoones on lisaks nimetatutele ka Tõlliste piirkonna teeninduskeskus.

**Valga Gümnaasium** tegutseb 2012/2013 õppeaastast puhta gümnaasiumina. 2016. aastal muutus kooli omanik ja koolist sai riigigümnaasium asukohaga uues renoveeritud hoones. Valga Gümnaasiumi eesmärk on olla keskne gümnaasium maakonnas.

**Valga Kaugõppegümnaasium** on Valga Kaugõppekeskkooli, Valga Tõllisnoorte Keskkooli ja Valga Õhtukooli õigusjärglane. Esimesed andmed täiskasvanute koolitamisest pärinevad 1946. aastast, kui avati Tallinna Kaugõppekeskkooli konsultatsioonipunkt. Kaugõppegümnaasiumis on võimalik omandada põhi- ja keskharidust neil, kelle õpingud on erinevatel põhjustel pooleli jäänud. Põhikooli klassidesse õppima asumiseks peab õppija olema vähemalt 17-aastane, gümnaasiumiklassidesse saavad õppima tulla kõik, kellel on lõpetatud põhikool. Õppetöö toimub kahel päeval nädalas, seega on võimalik kooli kõrvalt ka tööl käia.

**Valga Priimetsa Kooli** eelkäija on 1919. aastal rajatud Valga Vene Era Reaalgümnaasiumis. Alates 1967. aastast töötas kool keskkoolina. 2014/2015 õppeaasta jäi viimaseks kooli gümnaasiumiosale ning alates 01.09.2015. tegutseb kool põhikoolina. Uue kooli nimeks sai Valga Priimetsa Kool. See on kakskeelne kool, kus õpivad õpilased 1.–9. klassini kahes paralleelis, millest üks on vene õppekeelega tavaklass ja teine paralleel on eestikeelne keelekümblusklass. Kooli õppetöö on paljus suunatud Eesti riigi ja rahva sümbolika ning traditsioonide õpetamisele ja omaksvõtmisele ning oma keele ja rahvusliku identiteedi säilitamisele.

**Valga Põhikoolis** toimub õppetöö alates 2018/2019 õppeaastast kahes õppehoones – 1. ja 3. klass õpivad Vabaduse 13 hoones ning 2. ja 4.–9. klassid õpivad Kungla 16 majas. Koolis on võimalik õppida tavaklassis ning eraldi õpet saavad erinevate erivajadustega lapsed. Kool peab oluliseks tingimuste loomist erisuguste võimete tasakaalustatud arenguks ja eneseteostuseks ning teaduspõhise maailmapildi kujunemiseks. Aastatel 2012–2013 toimusid Kungla koolimajas renoveerimistööd.

**Õru Lasteaed-Algkoolis** on võimalik õppida 1.–4. klassis. Koolis on heade tingimustega õpikeskkond ning võimalik on individuaalne lähenemine igale lapsele. Koolis on head tingimused aitamaks muukeelsete perede laste integreerumist kohalikku ellu.

Valga vallas pakub huviharidust neli huvikooli: Valga Kultuuri- ja Huvialakeskus, Valga Muusikakool, Valga Ukraina laupäevakool Kalõna, Valgamaa Noorte Tehnikakeskus. 2017/2018 õppeaastal õpib valla huvikoolides kokku 930 õpilast (tabel 8). Mitmesuguseid huvialaringe pakuvad ka vallas tegutsevad üldhariduskoolid. Valla lapsed käivad huviharidust omandamas ka Valka linnas Läti Vabariigis, näiteks kunstikoolis.

**Tabel 8. Õpilaste arv Valga valla huvikoolides 2012–2018 (seisuga 10.05.2018, allikas: Haridussilm)**

	2009/ 2010	2010/ 2011	2011/ 2012	2012/ 2013	2013/ 2014	2014/ 2015	2015/ 2016	2016/ 2017	2017/ 2018
Valga Kultuuri- ja Huvialakeskus	415	292	303	322	273	289	216	287	233
Valga Muusikakool	277	269	521	545	531	550	531	575	624
Valga Ukraina laupäevakool Kalõna	-	13	11	10	18	18	20	20	16
Valgamaa Noorte Tehnikakeskus	-	-	-	-	53	67	72	71	57
<b>Kokku</b>	<b>692</b>	<b>574</b>	<b>826</b>	<b>877</b>	<b>875</b>	<b>924</b>	<b>839</b>	<b>953</b>	<b>930</b>

**Valga Kultuuri- ja Huvialakeskuse** poolt on EHIS-es registreeritud 28 õppekava. Huviringid tegutsevad 2017/2018 õppeaastal järgmistes valdkondades: muusika ja kunst, sport, üldkultuur. Võimalik on osaleda laulu-, keraamika-, kokandus-, kunsti-, võistlustantsu-, rahvatantsu, näite-, kabe- ja maleringis.

**Valga Muusikakool** asutati 1922. aastal, mis Tartu ja Tallinna muusikakooli asutamise järel oli Eestis kolmas. 2017/2018 õppeaastal saab muusikakoolis õppida 36 õppekaval. Praeguses hoones Kesk 22 töötab kool alates 1966. aastast.

**Valga Ukraina laupäevakool Kalõna** on asutatud 2009. aastal. Valga Ukraina Seltsi Kalõna Laupäevakooli eesmärgiks on emakeele säilitamine ja õppimine, rahvuskultuuri säilitamine ja rahvusliku suhtluskeskkonna loomine. Kool on mõeldud igale soovijale vanuses 3–18 aastat, sõltumata tema kodakondsusest ja usust, aga soovitatav on, et üks tema vanematest või vanaemadest-vanaisadest oleks ukraina rahva esindaja. Huvikoolis õpetatakse ukraina keele ja kirjanduse aluseid, muusikat ja käsitööd.

**Valgamaa Noorte Tehnikakeskus** on tehnikahuvilistele lastele asutatud huvikool, mis pakub erinevaid võimalusi tehnika valdkonnaga tutvumiseks ja sihipäraseks tegelemiseks. Tehnikakeskuse käivitamise projekti rahastab Eesti-Šveitsi koostööprogrammi Vabaühenduste Fond ja Kodanikuühiskonna Sihtkapital. Huvikoolis on kõigil 7–26-aastastel lastel ja noortel võimalik osa võtta motokrossi ja quadkrossi ringide tegevusest. 7–9. klassi noored on oodatud ka mehaanika ringi. Esiolgu toimuvad ringid Valga-Tõlliste ja Tõrva-Helme piirkonnas, kuid plaanis on ka laiendada Otepäele ja Lõuna-Eestisse laiemalt. Huvialakooli ringid on nii statsionaarsed kui ka mobiilsed, kus saavad osaleda õpilased üle kogu Eesti.

**Noorsootöö.** Valga vallas töötab viis avatud noortekeskust ja külakeskus, kuhu on oodatud noori vaba aega veetma.

**Karula valla Avatud Noortekeskus** on 2008. aastal Lillemäe Kultuurimaja juurde moodustatud struktuuriüksus, mis töötab avatud

noorsootöö põhimõttel. Noortekeskus loodi eesmärgiga edendada külaelu, parendada inimsuhteid, säilitada rahvuskultuuri ning sisustada noorte vaba aega. Olemas on palgaline noorsootöötaja. Noortekeskuses on noortel võimalik osaleda infopäevadel, kohtuda karjäärinõustajaga, KOV sotsiaaltöötajaga ja lastekaitsetöötajaga. Toimuvad väljasõidud teistesse noortekeskustesse, tehakse koostööd kohaliku kooliga. Noortekeskuse noorte aktiivsus on aastatega kasvanud ja soovivad teoks teha mitmeid uudseid projekte.

**Koikküla Külakeskus** tegutseb endises Koikküla Lasteaed-Algkooli hoones. Külakeskuse kasutada on avarad ruumid koos spordisaaliga. Külakeskuse rajamist on toetanud kohaliku omaalgatuse programm, mille abil on paigaldatud sinna piljardi-, koroona-, õhuhoki ja lauatennise laudad. Külakeskuses tegutseb käsitöötuba, olemas on õmblusmasinad, tikkimismasin, viltimismasin jms inventar. Põllumajanduse Registrite ja Informatsiooni Ameti toetusel on külakeskusesse rajatud jõusaal. Samas hoones töötab ka Koikküla Raamatukogu.

**Taheva Avatud Noortekeskus** on Hargla Maakultuurimaja struktuuriüksus. Noortekeskuse sihtgrupp on Taheva piirkonna lapsed ja noored vanuses 7–26 eluaastat ja selle põhiülesandeks on noorsooteenuste, huvikeskuse võimaldamine ja koordineerimine. Noortekeskuses on noortel võimalus korraldada erinevaid teemaõhtuid ja sündmusi, mängida lauamänge, kasutada spordivarustust, vaadata filme jpm. Lisaks on kultuurimaja kinnistule rajatud mänguväljak ja väljõusaal. Noortekeskus pakub ka harrastuslikku kalapüüki tutvustavat ja propageerivat ringi.

**Tõlliste Noortekeskus** asutati 2002. aasta detsembris ning Tsirguliina rahvamaja teisel korrusel tegutsetakse alates 2004. aastast. Noortekeskusel on oma sümbolika, lipp ja liikmesärgid. Lastel ja noortel on võimalus mängida erinevaid mänge, kasutada internetti, osaleda ürituste. Noortekeskus pakub võimalust osaleda ka kokandusringis ja meisterdusringis ning traditsioonilistel üritustel.

**Valga Avatud Noortekeskus** avati 2002. aastal Valga Kultuuri- ja Huvialakeskuse tegevusharuna Kuperjanovi tänaval 1903. aastal asutatud villas. Alates 2017. aastast tegutseb Valga Avatud Noortekeskus eraldi seisva kohaliku omavalitsuse allasutusena. Noortekeskuses on võimalik mängida piljardit, rentida spordivarustust, rentida ruume üritusteks.

**Õru valla noortekeskuse „Noortepada“** avaüritus toimus 2011. aasta oktoobris. Ruumid remonditi Valgamaa Partnerluskogu meetme „Noorte algatused ja koostöö“ tegevus „Noor Valgamaa“ rahastusel. Projekti omaosaluse ja käibemaksu kattis Õru vallavalitsus. Metsatervenduse OÜ rahalise panusega soetati noortekeskusesse trenažöörid, graatsiakettad ja magnetoolad. Noorte käsutuses on ruumid üldpindalaga 87 ruutmeetrit. Noortekeskuses on võimalik mängida erinevaid mänge, kasutada internetti, sportida ja sõbralikult aega veeta.

**MTÜ Valgamaa Noorsootöökeskus Tankla** on 2010. aastal Taageperas Valgamaal maakonna aktiivsete noorsootöö eestvedajate poolt loodud ühendus. Tankla eesmärgiks on läbi noorsootöökeskuse arendada ja toetada maakonna noorsootöövõrgustiku erinevaid osapooli ja nende tegevusi, tagamaks maakonna noorte ja noorsootöötajate huvide

esindatus kõigis Valgamaa kolmeteistkümnes vallas-linnas ja maakonnas tervikuna.

Noori on aidanud noorsootöösse rohkem kaasata **Valgamaa 2 noorsootöö koostöögrupp**. Koostöögruppi eesmärk on laiendada noorsootöös osalemise võimalusi ja suurendada noorte kaasatust noorsootöösse piirkondlikul tasandil. Programmi raames läbisid koostöögruppi kuuluvad omavalitsuses SA Archimedes Noorteagentuuri korraldatud arenguprogrammi, mida rahastati Euroopa Sotsiaalfondi tegevusest „Noorsootöötajate koolituste arendamine“. Programm aitab analüüsida piirkonnas olemasolevaid noorsootöö võimalusi, noorte vajadusi ja soove. Selle põhjal püstitati piirkondlikud eesmärgid ja koostati kahe aastane ühine tegevuskava nende eesmärkide saavutamiseks.

#### **4.2. Sotsiaalhoolekanne ja tervishoid**

2018. aasta alguse seisuga elab Valga vallas 981 last vanuses 0-6, 1514 põhikooliealist last vanuses 7-15, 10 490 tööalist inimest vanuses 16-64 ja 3660 inimest vanuses 65+.

Rahvastikuproгноos aastani 2040 ennustab Eesti elanike arvu vähenemise umbes kümnendiku võrra. Proгноos Valga valla jaoks on eelnevast mõnevõrra halvem, elanike arvu vähenemine on 14%. Rahvastiku vähenemise tingib nii olemasolev rahvastiku struktuur (suhteliselt eakas rahvastik, 24% vanuses 65+, mis ei soosi sündimust) ja väljaränne, mis tõstab veelgi keskmist vanust. 2040 on eakate (65+) osakaal 27%. Kuigi protsendina rahvastikust eakate arv suureneb, siis tulenevalt elanike üldarvu vähenemisest on eakate absoluutarvu kasv minimaalne (3600). Seega tuleneb vajadus suurendada hoolekande teenuste mahu eelkõige lähtudes tänasest teenusekorraldusest (rahuldamata teenusevajadusest) ja hoolekande arengust (nõudluse muutus) Lähtudes tavanormatiivist (aasta jooksul vajab tervishoiuteenuseid 10%, hoolekande teenuseid 20% 65+ rahvastikust), peab Valga sotsiaalsfäär nii täna kui ka tulevikus suutma tegeleda 700 eaka kodanikuga. Neile lisanduvad tööealised puudega toimetulekuraskustega isikud (üldtunnustatud normatiivi tööealise abivajaduse hindamiseks puudub) ja lapsed ja noored. Viimaste jaoks on normatiivid erinevad, praktikapõhiselt on teada, et 5 aasta vanustest inglise lastest on lastekaitsespetsialistidega kokku puutunud juba iga viies laps (Valga näitel siis 200, ehk aasta jooksul ca 30).

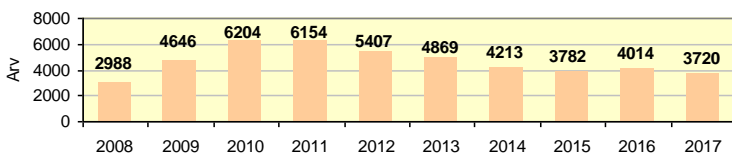
Perede sotsiaalmajanduslikku toimetulekut Valga vallas mõjutavad järgmised tegurid:

- Demograafilised tegurid, rahvastiku vanus- (eakas rahvastik) ja perekondlik struktuur (palju üksikute leibkondi).
- Tööturu seisund (kõrge töötuse ja mitteaktiivsuse määr, s.t. suhteliselt kõrge tööeas isikute osakaal, kes ei tööta ega oma iseseisvat sissetulekut).
- Madalad sissetulekud, seda nii tööturult kui ka sotsiaalkindlustusest. Viimase viie aasta jooksul on küll keskmise tulusaaja sissetulek vallas kasvanud, kuid vahe Eesti keskmisega ei

ole vähenenud. Seega jääb ka lähiaastatel valgalaste sissetulek Eesti keskmisest madalamaks ja avaliku sektori poolt abi otsivate isikute arv ei vähene olulisel määral.

Elamistingimused, mis on Valga vallas ühed Eesti kehvemad. 2011.a. rahvaloenduse ajal elas iga 7-s Valgamaa elanik veevärgi ja pesemisvõimaluseta, iga teine keskkütteta eluruumis. Kehvad elamistingimused raskendavad sotsiaalteenuste (näiteks koduteenus) osutamist.

Perede sotsiaalmajanduslikku toimetulekut iseloomustab riikliku toimetulekutoetuse taotluste arv. Statistikaameti andmetel sai 2017. aastal Valga vallas toimetulekutoetust 492 perekonda, rahuldatud taotluste arv toimetulekupiiri tagamiseks oli 3720 (joonis 15).



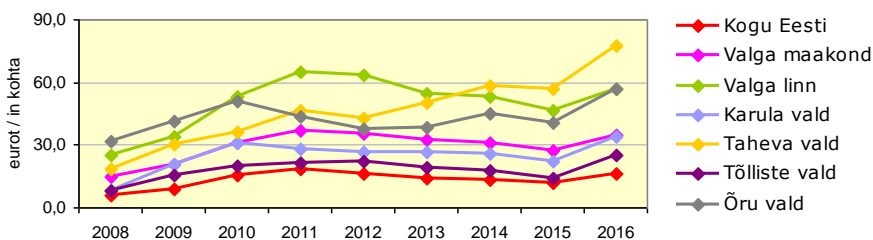
**Joonis 15. Rahuldatud taotluste arv toimetulekupiiri tagamiseks Valga vallas 2008-2017 (allikas: statistikaamet)**

Joonisel 15 perioodi 2008-2016 andmed on arvatatud viie ühinenud omavalitsuse summana. Rahuldatud toimetulekutoetuse taotluste arv piirkonnas oli suurim aastatel 2010-2011 ja selle põhjuseks oli majanduslangusest tulenenud tööpuuduse kiire kasv. Alates 2011. aastast on rahuldatud toimetulekutoetuse taotluste arv Valga vallas langustrendis. Aasta jooksul sai 12 korda sai toimetulekutoetust 143 perekonda (29% peredest). 2018.a. On SM statistika põhimõtteid muutnud ja arvesse võetakse pered, kes on taotlenud aasta jooksul 6 või rohkem arv kordi toimetulekutoetust. Aasta I poolaastal oli Eestis selliseid leibkondi 40% kõigist toetusetaotlejatest, Valga vallas 47%. Toetusetaotlejate struktuur ei ole Valga vallas üldisest pildist erinev, suurima grupi moodustavad töötuga leibkonnad, praktiliselt ühesuurune on lastega perede ja pensionäriperede osakaal. Tänu lastetoetuste tõusule viimastel aastatel on lastega perede osakaal toetusesaajate hulgas vähenenud.

Seoses vajaduspõhise lastetoetuse maksmise lõpetamisega 2018.a. II kvartalis vähenesid ühe osa lastega leibkondade sissetulekud. 2017.a. I poolaastal oli VPT saajaid vallas 158, s.h. 46 leibkonda sai toetust VPPT piiri alusel. Need pered 2018. II kvartalil alates enam madalast sissetulekust lähtuvat toetust enam ei saa.

Kõigis viies ühinenud omavalitsuses oli toimetulekutoetuste summa elaniku kohta aastatel 2008-2016 suurem Eesti keskmisest näitajast. Valga maakonna keskmisest näitajast olid samal ajal toimetulekutoetused elaniku kohta suuremad endises Taheva vallas, endises Öru vallas ja Valga linnas, mis näitab et nendes omavalitsustes oli toimetulekuraskustes rohkem elanikke kui maakonnas keskmiselt. Valga maakonna keskmisest olid näitajad väiksemad toimetulekutoetused elaniku kohta endises Karula

vallas ja endises Tõlliste vallas. 2016. aastal oli toimetulekutoetus elaniku kohta Valga maakonnas keskmiselt 35 eurot, endises Tõlliste vallas 25 eurot ja endises Karula vallas 34 eurot. Valga linnas ja endises Öru vallas oli näitaja samal ajal 57 eurot (63% suurem maakonna keskmisest) ning Taheva vallas 78 eurot (120% suurem maakonna keskmisest).



**Joonis 16. Toimetulekutoetused elaniku kohta Valga vallas 2008-2017, eur (allikas: statistikaamet)**

Valga Vallavalitsuse sotsiaaltöö teenistuses on 16 ametikohta, sh 7 sotsiaaltööspetsialisti ja 5 lastekaitse spetsialisti. Geograafiliselt on 10 töötaja töökohad Valga linnas ja 6 töötaja töökohad teeninduskeskustes Karulas, Taheval, Tõllistes ja Örus. Kohaliku omavalitsuse (KOV) vastutuse piirid on üldjoontes paika pandud seadustega. Seda eelkõige Kohaliku omavalitsuse korralduse seaduse (2003), Sotsiaalhoolekande seaduse (2015), Perekonnaseaduse (2009) ja Lastekaitse seaduse (2012) poolt, kuid laialdasemalt mõjutavad KOV tasemel hoolekannet veel paarkümmend seadust. Sotsiaalhoolekande seadus (SHS) piiritleb ka KOV esmase vastutuse teenuste korraldamise (13 kohustuslikku teenust) ja toetuste maksmise osas (riigi poolt KOV-le delegeeritud toimetulekutoetus, puudega täisealise ja puudega lapse hooldamise toetus ja matusetootus ning omavalitsuste vabal valikul ja reeglite järgi makstavad toetused). Sisulises mõttes jaotub töö kolme suurde alalõiku: ennetav sotsiaaltöö võimalike toimetulekuprobleemide ärahoidmiseks, abi toimetulekuprobleemide korral toetuste ja teenuste näol, toetavad teenused, mis aitavad abivajavatel kogukonnaliikmetel kasutada üldisi sotsiaalteenuseid.

Valga vallas maksab toetused jaotuvad kolme ossa:

- sissetulekust sõltumatu toetus (kolmes osas välja makstav sünnitoetus, ranitsatoetus, kolme- ja enamalapselise pere koolitoetus ja matusetootus) ja
- sissetulekust sõltuvad toetusi, mis on suunatud vähekindlustatud ja toimetulekuraskustega peredele (kütte ostu ja puude ülestöötamise kulude, lasteaia ja huvitegevuse eest tasumise, ravi- ja hoolduskulude, invaabivahendite ostu ja rentimise ja isikut tõendava dokumendi riigilõivu kulude eest tasumiseks). Toetustel on ülempiir, mis sõltuvalt toetuse liigist on mõnevõrra erinev.
- isiku abivajadusest lähtuv toetus (puudega täisealise või lapse hooldaja toetus).



Sotsiaaltoetuste maksmise kord ja sotsiaalteenuste korraldamise tingimused on Valga vallas kehtestatud Valga Vallavolikogus 06.04.2018.a. määrusega nr 27.

Teenustest osutab vald kõiki 13 SHS poolt KOV vastutusse antud teenust, kuid seda erineva mehhanismiga ja erinevas mahus. Alljärgnev loetelu sisaldab osutatavaid sotsiaalteenuseid: omastehooldus (hooldaja määramine ja hooldajatoetuse maksmine), koduteenus, väljapool kodu osutatav üldhooldusteenus, tugiisikuteenus, isikliku abistaja teenus, varjupaigateenus, turvakoduteenus, sotsiaaltransporditeenus, eluruumi tagamise teenus, võlanõustamisteenus, lapsehoiuteenus raske või sügava puudega lapsele, asendushooldusteenus, järelhooldusteenus, sotsiaalnõustamine.

Eesti hoolekandes on kuni viimase ajani olnud suhteliselt vähe piiranguid, seetõttu on teenuste pakkujate hulgas nii riigi-, kui ka omavalitsuse hallatavaid asutusi ja nii kasumile orienteeritud kui ka tulu mitte taotlevaid erasubjekte. Teenuseosutajate hulgas pole FIEsid, viimased moodustavad mõnes teises riigis olulise osa mitteinstitutionaalsete teenuste pakkujatest.

Järgnev tabel esitab loetelu vallale kuuluvatest teenuseosutajatest

	Kokku kohti	s.h. ööpäevaringne üldhooldusteenus	psüühiliste erivajadustega inimeste hoolekanne	Asendus-koduteenus	Teenused
Karula Hooldemaja	16	18	-	-	Ööpäevaringne hooldusteenus
Paju Pansionaadid MTÜ	99	33	66	-	Ööpäevaringne ja ajutine hooldusteenus Ööpäevaringne erihooldusteenus Ööpäevaringne üldhooldusteenus dementsussündroomiga isikutele Toetatud elamine Töötamise toetamine Igapäevaelu toetamine
Valga Haigla AS	110	90	20	-	Ööpäevaringne üldhooldusteenus; ööpäevaringne erihooldusteenus
Valga Lastekodu	31	-	-	31	Asendus-koduteenus Turvakoduteenus

Kurepesa					Puudega lapse hoiuteenus Tugiisiku teenus
SA Taheva Sanatoorium	103	63	10	30	Asenduskodu teenuse ja turvakodu teenuse osutamine Ööpäevaringse üldhooldusteenuse osutamine Riikliku erihoolekandeteenuse Igapäevaelu toetamise, toetatud elamise, kogukonnas elamise, toetatud töötamise ja kaitstud töö teenuse osutamine
Valga Aktiviseerimiskeskus	12+40		-	-	Varjupaigategenus Sotsiaaleluase majutuspinna näol Toimetulekukoolitus
Valgamaa Tugikeskus MTÜ	61	-	61	-	Ööpäevaringne erihooldusteenus Toetatud elamise teenus Töötamise toetamise teenus Igapäevaelu toetamise teenus koos nädalahoiateenusega

Allikas: Valgamaa aastaraamat 2015

Valga vald omab munitsipaaleluruume, lisaks neile 1 ja 2 kohalised toad majutuspindadena Valga Aktiviseerimiskeskuses. Munitsipaalelamispindadest oli SHS mõttes eluasemeteenuse osutamiseks kasutusel Valga linnas 28 eluruumi (s.h. 4 oli asustamata), Karula teeninduskeskuse piirkonnas üks 3 toaline korter (toad eraldi välja üüritavad), Taheva teeninduskeskuse piirkonnas 5 eluruumi (2 asustamata), Tõlliste piirkonnas 8 eluruumi (7 asustatud, üks nn turvatuba ooterežiimil) ja Öru piirkonnas 3 korterit (2 asustamata). Valga Aktiviseerimiskeskuse majutuspindadel elas samal ajal 22 isikut, pooled toad olid asustamata.

Eluruumi kohandamise kohta Valga vallas andmed puuduvad. Kohandamised, nii palju kui neid on tehtud, on tehtud eraisikute poolt ja nende vahenditega, tööde kvaliteedi kohta andmed puuduvad.

Päevakeskuse teenuse pakkujad on kõik eraõiguslikud isikud, andmed nende tegevuse kohta sisalduvad järgmises tabelis.

Omastehoolduse, koduteenuse jt mitteinstitutionaalsete teenuste kohta esitame info haldusreformi eelsete omavalitsuste (tänapäevaste teeninduskeskuste piirkondade) kaupa. Omastehooldusel oli 01.08.2018 kokku 179 isikut, s.h. 101 Valgas, 7 Karula, 4 Taheva, 58 Tõlliste ja 9 Öru teeninduskeskuse piirkonnas. 36 hooldaja eest maksti sotsiaalmaksu (s.t. nad olid tööeas ilma sotsiaalkindlustuseta isikut). Seega on kindlustusega/kindlustuseta hooldajate proportsioon (80:20) Valga vallas Eesti keskmisel tasemel. Hooldajatoetuse saajate arv 2017. aasta lõpus on esitatud alljärgnevas tabelis.

		Kokku	lapsi (0-17) hooldavad	täisealisi hooldavad
Eesti	Hooldajatoetuse saajate arv	12 588	1 598	11 064
	sh hooldajatoetuse saajate arv, kelle eest maksti sotsiaalmaksu	2 409	681	1 741
	Hooldatavate arv	13 340	1 781	11 586
Valga vald	Hooldajatoetuse saajate arv	204	25	179
	sh hooldajatoetuse saajate arv, kelle eest maksti sotsiaalmaksu	35	10	25
	Hooldatavate arv	204	24	180

Allikas: Sotsiaalministeerium

Koduhooldusteenust said samal ajal kokku 137 isikut, 133 isikut Valgas, 10 Karula, 14 Taheva, 8 Tõlliste ja 2 Öru teeninduskeskuse piirkonna inimest. Näeme et koduteenuse saajate proportsioon on tiheasustusega piirkonna (Valga linna) kasuks.

Kõige väiksemas mahus osutatav teenus on isikliku abistaja teenus, mille saajaid on 1 Tõlliste ja 1 Öru piirkonnas. Valgas, Karulas ja Taheval selle teenuse saajaid ei ole. Arendamist vajab ka sotsiaaltranspordi teenus, seda osutatakse kasutades Paju Pansionaadile kuuluvat kohandatud väikebussi ja koduhooldajate, sotsiaal- ja lastekaitsetöötajate ametiautosid. Silmas pidades olemasolevat teenuse korraldust (transporditeenuse osutamine on ühe osa töötajate ametikoha järgne kohustus) ei ole korrektset statistikat selle teenuse mahu vms kohta võimalik esitada. Päevakeskused Valga vallas on esitatud tabelis.

Päevakeskus	Asukoht	Aasta jooksul teenindatud isikute arv	Püsiklientide arv	Kulutused
Domus Petri	Valga	154	60	19.204

Kogu MTÜ <sup>1</sup>				
Valgamaa Puuetega Inimeste Koda MTÜ	Valga	1002	280	50.244
Valgamaa Tugikeskus MTÜ	Valga	32	30	41.500
Öru päevakeskus	Öru	15	15	215

<sup>1</sup>2018.a. ei tegutsenud

Allikas: Valgamaa aastaraamat 2015

2016-2018 rahastab ja korraldab toimetulekuraskustega isikutele nelja teenuse (tugiisiku, võlanõustamise, psühholoogilise nõustamise ja perenõustamise teenused) osutamist Sotsiaalkindlustusamet. 01.06.2018.a. seisuga oli SKA kaudu saanud Valga valla elanikud teenuseid järgmises mahus: võlanõustamisteenus 11 isikut, psühholoogiline nõustamine 15 isikut, perenõustamine 25 isikut ja tugiisikuteenust 44 isikule. Projekti lõppemisel 2018.aastal edastab SKA info teenust kasutanud isikute edasise teenusevajaduse ja nõuanded sotsiaaltöötajatele otstarbeka nõustamisteenuste korralduse kohta tulevikus.

**Tervishoid.** Tervishoiuteenuste osutamises Valga maakonnas on keskne roll Valga Haiglal. Statsionaarseid meditsiiniteenuseid osutavad järgmised haigla osakonnad: intensiivravi-, sise-, kirurgia-, laste- taastus- ja hooldusravi osakond. Ambulatoorset eriarstiabi osutatakse polikliiniku kaudu järgmiste spetsialistide poolt: närviarst, psühhiaater, kirurg, silmaarst, sisearst, nina-kõrva-kurguarst, naha-suguhiguste arst, lastearst, kopsuarst, naistearst, südamearst, töötervishoiuarst, reumaarst. Erakorralise meditsiini teenust osutab Valga kiirabi, patsiente võtavad vastu ämmaemandad ja hambaarstid. Haigla pinnal tegutsevad 9 perearsti, väljapool Valga linna töötavad perearsti vastuvõtupunktid Tsirguliina alevikus, Laatre alevikus, Hargla külas ja Lüllemäe külas. Hargla piirkonna elanikud käivad perearsti juures ka Mõniste külas Rõuge vallas. Koolitervishoiuteenust osutavad hariduse haldusala spetsialistid.

2012. aastal avati Valga haiglakompleksis kaasaegne hooldusravikeskus, kus on tagatud statsionaarse hooldusravi, koduõenduse ja päevakeskuse teenuste pakkumine. Hooldekoduteenuse maht on 90 kohta, hooldusravi teenuse osutamiseks on 49 voodikohta, lisaks osutatakse tasulist üldhooldusteenust ja SKA rahastatavat erihoolekande teenust sügava ja liitpuudega isikutele

Valga maakonna terviseprofiil (2015) toob esile järgmised probleemid:

- Valga linnas on tervisespordiga tegelemiseks loodud mitmekülgsed ja heas korras võimalused. Tähelepanu tuleks siiski pöörata meeste tervisekäitumisele.
- Haigestumine pahaloomulistes kasvajatesses ja vereringeelundite haigustesse on Eesti keskmisest kõrgem.

- Piirkondlikuks probleemiks on tuberkuloos. Kõrge nakkusohu kõrval on tuberkuloos ka sotsiaalne haigus ja haigestuvad need, kelle immuunsus on nõrgem.
- Valgal linnal on tarvis olla valmis HIV-nakkuse ja AIDS-i haigetele sotsiaalteenuste osutamiseks, just institutsionaalne hooldus. Praeguselt ei ole hooldusasutused valmis ega ka tehniliselt võimelised pakkuma ööpäevaringset asutuses hooldust eelnimetatud haigusega inimestele.
- Kõrge töötuse tingimustes tuleb tähelepanu pöörata töötuks jäänud inimestele, kuna töötus on mitmete tervisenäitajate puhul oluliseks riskiteguriks. Sotsiaalse kaasatuse ja kahjuliku tervisekäitumise ennetamise eesmärgil on oluline pakkuda töötutele tegevust.
- Terviseprofiilist nähtub, et tuleohutuse olukord on problemaatiline tingituna koduste küttekollete halvast seisukorrast.

Kokkuvõttev järeldus on, et terviseprofiili järgselt peaks tervisetemaatika saama Valga valla arengukava iseseisvaks peatükiks, mis terviseprofiilile tuginedes käsitleb kokkuvõtlikult kogukonna ja elukeskkonna tervise seisundit, sõnastab profiili leidude põhjal seatud eesmärgid ning planeeritavad tegevused. Tervise arendamise peatükk peaks hõlmama nii otseselt tervise edendamisele (nt tervislike eluviiside edendamine, tervisealane teavitustöö ning haiguste ja traumade ennetamine) suunatud meetmeid ja tegevusi, kui ka tegema kokkuvõtte teistes valdkondades planeeritud meetmetest ja tegevustest, mis mõjutavad tervise arendamist omavalitsuses.

#### 4.3. Kultuur ja sport

Valga vallas tegutseb 9 valla omanduses kultuuriasutust, nendest 8 erinevat kooskäimise ja vaba aja veetmise keskust ja üks raamatukogu koos selle haruraamatukogudega.

**Hargla Maakultuurimaja** tegutseb samades ruumides koos Taheva Avatud Noortekeskusega (Hargla Maakultuurimaja struktuuriüksus). Muinsuskaitse all olev hoone vajaks rekonstrueerimist, kuid hoone on kaasomandis ning teine omanik ei ole hoone kordategemisest huvitatud. Hargla Maakultuurimajas on võimalus tegeleda erinevate huviringidega, pakume huvitavaid sündmuseid aastaringset. Hargla Maakultuurimaja tegutseb samades ruumides koos Taheva Avatud Noortekeskusega. Maja ruume on võimalik rentida erinevate sündmuste tarbeks: sünnipäevad, koosolekud, seminarid, koolitused, peielauad. Hargla Maakultuurimajas tegutsesid 2017. aastal naiste rahvatantsurühm, saksa keele ring, näitering, senjoorade tantsurühm, lauatenise ring, Hargla Maanaiste klubi, ja naisansambel "HarMõn".

**Laatre Vabaajakeskus** asutati 2010. aastal, tegutsetakse endises koolimaja hoones, mis on vabaajakeskuseks ümber rekonstrueeritud. Majas tegutsevad mitmed huviringid, on avatud erinevad näitused, võimalik on kasutada jõusaali, lauatenise ruumi ja sauna ning rentida ruume üritusteks. **Lüllemäe Kultuurimaja** asutati 1926. aastal, hoone on põhjalikult renoveeritud 2005. aastal. Majas tegutsevad mitmed huviringid, samuti segaansambel "Lüllemäe Lüürikud", Lüllemäe naisrahvatantsurühm, tantsrühm "Meie Memmed", eakate segaansambel, laste lauluring, vabatants, peotants, linetants (3 rühma), loovuring).

Võimalus on mängida lauatennist, kutsuda esinema kollektiive ja rentida ruume erinevate ürituste ning koosviibimiste ja näituste pidamiseks. **Tsirguliina Rahvamaja** asutati 1967. aastal ning seal tegutsevad järgmised huviringid: memmede tantsurühm Madli ja naisrühm Midrilinnud, Tõlliste-Puka-Sangaste segakoor. **Valga Kultuuri- ja Huvialakeskuse** tegevuse eesmärgiks on Valga linna elanike kultuuriline teenindamine, huvialahariduse omandamise võimaldamine, arendatavateks tegevusteks tingimuste loomine ning igas vanuses inimestele vaba aja veetmise võimaluste pakkumine nii kultuuri kui ka meelelahutuse vallas. Keskus tegeleb Eesti rahvuskultuuri säilitamine ja arendamine nimel, korraldab haridus- ja kultuuriüritusi ja näituseid. Lisaks on Valga Kultuuri- ja Huvialakeskus professionaalse kunsti vahendajaks ning pakub külastajatele võimalust nautida filmielamusi kultuurikeskuse kinos. Kultuurimaja avati 1967. aastal ning selle uuendusremont sai valmis 2001. aastal, mille tulemusena sai hoone juurde 1050 ruutmeetrit pinda.

**Õru Kultuurikeskuses** tegutsevad ringid: linetants, tantsutrupp "Murueide Tütred", seltskonnatants, Õru Laulukoor.

**Valga keskraamatukogu** asutati 8. veebruaril 1865. aastal. Asutamise ajal tegutses raamatukogu aastaid raekoja hoones, hiljem tuli korduvalt kolida. 1996. aastal andis Valga Linnavalitsus raamatukogu kasutusse renoveeritud Zenckeri elamu-villa, mis on ehitatud 1902. aastal. Alates 2018. aastast kuuluvad raamatukogu struktuuri 9 haruraamatukogu asukohaga Harglas, Kaagjävel, Koikkülas, Laatres, Lüllemäel, Soorus, Tagulas, Tsirguliinas ja Õrus. Hargla raamatukogu asutati 1921. aastal ning see tegutses Taheva algkoolis. Praegu töötab raamatukogu Hargla Kooliga samas hoones. Kaagjärve raamatukogu asutasid 1913 ärksamad põllupidajad. Nõukogude perioodil raamatukogu ei töötanud. Raamatukogu taasavati 1994. aastal ning 2017. aastast asutakse renoveeritud kolme- ja neljatoalise korteri ruumides. Koikküla raamatukogu asutati 1922. aastal Koikküla Rahvaraamatukogu Seltsi poolt ja raamatukogu asus Koikküla mõisas. Alates 2006. aastast töötab raamatukogu endise koolimaja ruumides. Laatre raamatukogu sai alguse 1914. aastal, kui avati Laatres Kaja seltsi raamatukogu, mis asus valla magasiadast ümber ehitatud majas. Raamatukogu likvideeriti 1956. aastal. 1968. aastast muudeti Iigaste külaraamatukogu Laatre külaraamatukoguks ning 1996. aastast tegutseb raamatukogu elektriküttega kortermajas. Lüllemäe raamatukogu asutati 1911. aastal Karula Rahvaraamatu Seltsi poolt. 1966. aastal sai Lüllemäe raamatukogu ruumid kahekorruselise kortermaja esimese korruse 3-toalisse korterisse. Alates 2018 aastast on vastrenoveeritud suured ja avarad ruumid Karula teeninduskeskuse I korrusel. Sooru raamatukogu asutati 1926. aastal ning see asus Sooru mõisahoones koos 6-klassilise algkooliga. Hoone hävis 1944. aastal sõjatules. 1946. aastast paiknes raamatukogu Sooru rahvamajas. 1993. aastal kolis raamatukogu endisse kolhoosi kontorihoonesse, kuid 1997. aastal koliti tagasi Sooru rahvamaja ruumidesse, kuna senine hoone läks eraomandisse. Tagula raamatukogu varasemad andmed pärinevad Tagula Rahvaraamatukogu Seltsist 1918. Pärast sõda alustas raamatukogu tegevust 1946. aastal. 2009. aastani paiknes raamatukogu endises majandi administratiivhoones, kus praegu asub Tagula kultuurimaja. 2009. aasta sügisest sai raamatukogu uued

ruumid kahekorruselise korterelamu esimesel korrusel. Tsirguliina raamatukogu sai alguse, kui 1923. aastal asutati Tsirguliina Rahvaraamatukogu Selts, mille asutaja oli Aleksander Schuravloff. Raamatukogu asukohaks sai Tsirguliina koolimaja, mis oli 4-klassiline algkool. 1997. aastal Tsirguliina kooli- ja külaraamatukogu liideti ning raamatukogu töötab Tsirguliina koolimajas. Õru raamatukogu avati 1944. aastal ühes hoones Õru algkooliga ja rahvamajaga praeguses Õruste külas. 2005. aastast tegutseb raamatukogu korruselamu 3- ja 4-toalises korteris. Raamatukogus on kolme arvutikohaga internetipunkt.

**Muuseumid.** Valga vallas tegutseb kaks muuseumit: Valga Muuseum ja Valga Isamaalise Kasvatuse Püsiekspositsioon.

**Valga Muuseum** asub 1911. aastal ehitatud Säde seltsi ajaloolises hoones. 1911. aastal ehitatud hoonetekompleksi kuulusid hotell, pangad, ärid, kauplused, teater jpm. Valga Muuseum asutati rajoonidevahelise koduloomuuseumina 1. jaanuaril 1955. aastal ning praeguses asukohas alustas muuseum tööd 1957. aastal. 2014. aastal sai riigimuuseumist Valga vallale kuuluv munitsipaalmuuseum. Muuseumi tegevusi aitab laiendada, lisaüritusi korraldada ja lisarahastust taotleda MTÜ Valga Muuseumisõprade Selts.

**SA Valga Isamaalise Kasvatuse Püsiekspositsioon** asutati 2008. aastal Muuseum eksponeerib Eesti Politsei- ja Piirivalve, Kaitseväe, Kaitseliidu, Kaitsepolitsei ajalugu ja tänapäeva. Võimalik on turvaliselt korraldada laste- ja noortelaagreid koos tegevusega kohapeal ja väljasõiduga II maailmasõja aegsesse lahingupaika Väikese-Emajõe ääres. Välinäitusel eksponeeritakse sõjatehnikat ja kahureid, helikopterit Mi-8, tuletõrjeautot, mitut tüüpi kuulipildujapesasid ja meremiine. Ollakse Valga Militaarfestivali peakorraldaja.

**Kultuuriüritused.** Valga linnas toimuvad juunis iga-aastased suurüritused –Valga linna päevad ja kaksiklinnade festival „Helisev Liivimaa“. Augustis on traditsiooniks saanud Valga Militaarjaloo Festival, mis pakub laialdast huvi rahvusvaheliselt, toob linna erinevate maade küllastajaid ja on kujunenud linna tunnusürituseks. Valga vallaks liitunud endistel omavalitsustel olid välja kujunenud mitmed traditsioonilised sündmused. Tõlliste vallas on traditsiooniks saanud külade päev, mis toimub igal aastal erinevas külas. 31. jaanuaril tähistatakse Palju lahingu aastapäeva ning 24. veebruaril Eesti Vabariigi aastapäeva. Iga-aastased üritused on veel Iigaste jooks, Tõlliste valla lahtised meistrivõistlused Petanqis, ülevallalised suusavõistlused ning võrkpalliturniirid. Taheva valla kultuuri-kalendrisse kuuluvad traditsiooniliste üritustena iseseisvuspäeva ja emadepäeva kontserdid, erinevad laulupäevad, volbriöö, jaanipäeva, vallapäeva, isadepäeva ja jõuluõhtu tähistamised, peoõhtud täiskasvanutele ning eakatele ning spordiüritustest jüriööjooks, matkad, erinevad võrkpallivõistlused, kalapäev. Õru piirkonnas tegutseb MTÜ Lotamõisa Arengus on korraldanud Õru kandi külapäevasad Lota mõisas ja Unikülas. Karula piirkonnas on toimunud rattareeded, külapäevad, volbriöö tähistamine, mõisapäevad Kaagjärves, jaanipäev, külade olümpia, eakate päeva tähistamine jne. Lüllemäe piirkonnas Vabariigi aastapäeva tähistamine, laste laulupäev ning emadepäeva, vanavanemate päeva ja eakate päeva tähistamine, samuti jaanipäeva ja jõulude tähistamine. Lisaks pärimuslikud kokkusaamised kogukonnas (erinevate

rahvakultuuri tähtpäevade tähistamised), kino- ja teatriõhtud ning näitused. Toimub mõisapäev Kaagjärves.

**Sport.** Valga vallas on spordiga tegelemiseks head võimalused - kuppelmaastik loob võimalused suusatamiseks, matkamiseks, jalgrattakrossiks. Paljud Valga valla spordiobjektid (võimlad, staadionid, mänguväljakud) paiknevad koolide või külaplatside juures. Suurim spordihoone vallas on Valga linnas asuv **Spordikeskus Valga Sport**, kus peetakse mitmeid üritusi ja võistluseid. Spordikeskus sisaldab endas spordihalli, kus on võimalik mängida korv-, võrk-, jalg- ja käsipalli, tegeleda kergejõustikuga, maadlusega, poksiga, mängida lauatennist, saalihokit, teha aeroobikat ning pidada seminare ja koolitusi. 2016. aastal anti Spordikeskusele üle Valga linna halduses olnud spordihooned ja rajatised, sealhulgas ka Valga Keskstaadion. Alates 2017. aastast töötab Valgas Võru tänaval kõigile huvilistele avatud **Valga Ekstreemspordihall**. Uus ekstreemspordihall rajati varasema Valgamaa Kutseõppekeskuse puidutöö õpetamise praktikabaasi kaarhalli. **Karula-Lüllemäe Tervise- ja Spordikeskus** töötab Lüllemäe kooli endises internaadi majas. Hoones on 50 majutuskohta, jõusaal ja külasaun, lisaks toimuvad seal iga-aastased spordilaagrid. Keskuse kõrval on väike staadion, välivõrkpalli- ja korvpalliväljak, suusarajad ja suur kelgumägi, renditakse uiske, suuski ja vibusid. Rajatud on aastaringset kasutatav terviserada, kus saab harrastada jalgsi-, ratta- ja suusamatkasid. **Õru Algkooli spordisaalis** toimuvates spordiringides saavad käia kõik soovijad. Tegutsevad huvialaringid on rahvatants, võrkpall, lauatennis ja koroon.

2010. aastal valminud Õru puhkealal on loodud tingimused sportlikuks tegevuseks, paigaldatud on võimlemisvahendid ja välja ehitatud 9 korviga discgolfirada. Valminud on pallimängude väliväljak, kus saab mängida tennist, võrkpalli ja korvpalli. Endise Koikküla Lasteia-alkooli ruumides tegutseb külakeskus, kuhu on rajatud ka jõusaal, spordisaal ning piljardi-, lauatennise- ja õhuhokilaud. Sportimiseks on võimalik kasutada Tsirguliina Keskkooli juures olevat staadioni, Laatre spordiväljakut, erinevaid külplatse ja Sooru suusarada. Endise Taheva valla piirkonnas on külaaktiiv rajanud harrastajate tasemele vastavaid mänguväljakuid - jalgpalli- ja võrkpalliplatse.

Valga vallas tegutsevad mitmed spordiklubid, mis korraldavad erinevaid üritusi, populaarsed on matkad, orienteerumised, suusatamine, rattavõistlused. Ürituste ja võistluste kattumise vältimiseks ning ühise transpordi organiseerimiseks on vaja tihedat organisatsioonide vahelist koostööd. Liikumisvõimalusi pakuvad kergliiklusteed.

#### 4.4. Kommunaalmajandus

**Teed, tänavad, tänavavalgustus.** Valga valla teedevõrk on piisavalt tihe ja ajalooliselt välja kujunenud. Valda läbib riigimaantee Narva-Valga-Riia põhimaantee, millel on käivitatud projekt Via Hanseatica. Projektis on planeeritud välja arendada transiidimarsruut Varssavi ja Peterburi vahel. Riigi põhimaanteedest lähtub Valga linnast Valga-Uulu-Pärnu maantee ja tugimaanteedest Valga-Võru maantee. Maanteeameti andmetel on suurem liiklussagedus koondunud Valga linna lähiümbrusse Narva-Valga-Riia



maantee lõigul. Suur liiklussagedus on ka Valga-Uulu-Pärnu põhimaanteel ja Sangaste-Tõlliste maanteel (joonis 17).

Valga vallas on kohalike teede (ilma linnata) pikkus 236 km, millest asfaltkattega teid on 17 km. Valla teede kvaliteedinäitaja on kõvakattega teede osakaal üldises teedevõrgustikus, Valga vallas on asfaltkattega teede osakaal 7%. Valga linnas on tänavate kogupikkus 84 km ja nendest on 56 km kaetud mustkattega (66%).

Valga valla teede ja tänavate hooldust korraldab lepinguliselt OÜ RoadWest. Kokkulepe sisaldab teede, tänavate, kergliiklusteede, parklate ja muude teerajatiste aastaringset hooldust.



**Joonis 17. Sõidukite liiklussagedus ööpäevas, 2017 (allikas: Maanteeamet)**

Tänavavalgustus on olemas Valga linnas ja väiksematest asulatest Koikkülas, Sooru külas, Tsirguliinas, Laatres, Harglas, Lüllemäel, Kaagjärvel, Taheval, Laanemetsas (1 valgusti) ja Örus.

Tänavavalgustus on ebaühtlane ja kulukas ning vajab efektiivsemaks muutmist (üleviimine LED lampidele).

### **Ühistransport.**

**Rongiliiklus.** Valga maakonda läbib Tallinn-Tartu-Riia raudtee, mis Tapa linna kaudu ühendab maakonda Tallinn-Narva-Peterburi magistraaliga. Valga linnast suundub raudtee Petseri kaudu Pihkvasse. Eesti Raudtee infrastruktuuril opereerib kaks reisijateveoga tegelevat ettevõtet. Siseriiklikke vedusid opereerib riigile kuuluv AS Eesti Liinirongid, kes pakub Elroni kaubamärgi alt üleriigilist reisiveoteenust. Lätis veab reisijaid reisirongifirma Pasažieru Vilciens (Valga-Riia-Valga). Rahvusvahelise reisijateveoga tegeleb erakapitalil tegutsev AS GoRail, kes opereerib rongidega Tallinn-Moskva ja Tallinn-Peterburi liinil.

**Bussiliiklus.** Valga valda läbivad Valga maakonnaliinid, mis sõidavad läbi Valga linna ja läbivad ka Valga valla erinevaid peatusi. Valga linnas on bussühenduse sagedus tööpäevadel *www.peatus.ee* andmetel järgmine: Valga-Tallinn suunal 4 liini, Valga – Tartu suunal 9 liini. Valla siseselt on maakonna- ja vallakeskuse Valga linnaga tihe ühendus Öru, Laatre ja Tsirguliina suunal, kus igapäevaselt on käigus ligi 10 bussiliini. Harvem on bussühendus Lüllemäe ja Hargla suunal, kus igapäevaselt töötab 4-5 liini.

Õpilaste transport on vallas korraldatud koolibussidega.

2018. aastast korraldab Valga maakonnas maakondlikku ühistransporti MTÜ Valgamaa Ühistranspordikeskus. Ühistransport on Valga vallas tasuta.

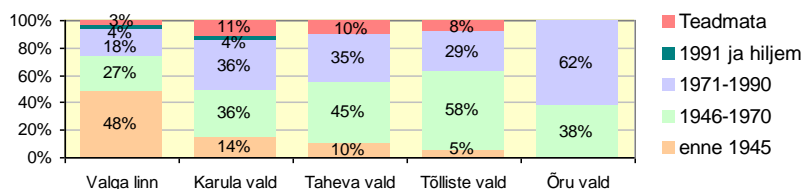
Valga linnas pakub ühistranspordi teenust aastani 2022 bussifirma AS Atko Bussiliinid kahe bussiliiniga. Kasutusele võetakse kaks uut bussi ja e-pileti süsteem.

**Elamumajandus.** 2011. aasta rahva ja eluruumide loenduse (REL 2011) andmetel oli 2012. aasta alguse seisuga Valga linnas kokku 1789 elamut, nendest 78% ühepereelamud, 16% korterelamud ja 6% muu väikeelamud (nt paaris- või ridaelamud). Endistes valdades on ühepereelamute osakaal ligi 90-94% ja korterelamute osakaal 7-5%. Kõige enam on korterelamuid endises Tõlliste vallas (38) (tabel 9).

**Tabel 9. Tavaeluruumidega hooned Valga vallas seisuga 31.12.2011 (allikas: REL 2011)**

	Korterelamud	Ühepereelamud	Muu väikeelamud	Kokku
Valga linn	293	1400	96	<b>1789</b>
Karula vald	28	371	8	<b>407</b>
Taheva vald	20	326	17	<b>363</b>
Tõlliste vald	38	583	38	<b>659</b>
Öru vald	8	148	2	<b>158</b>
<b>Kokku</b>	<b>387</b>	<b>2828</b>	<b>161</b>	<b>3376</b>

Valga linna korterelamutest ligi pooled on ehitatud enne 1945. aastat, 27% elamutest on ehitatud 1945-1970. Uusi korterelamuid, ehitatud 1991. aastal ja hiljem, on Valga linnas 12 elamut. Endistes omavalitsustes on enne 1946. aastat ehitatud korterelamute osakaal väike, enamus kortermajadest on ehitatud aastatel 1946-1990. Peale 1991. aastat ehitatud korterelamutest on endistes omavalitsustes vaid 1 elamu endises Karula vallas (joonis 18).



**Joonis 18. Korterelamute ehitusaeg Valga vallas ühinenud omavalitsuste lõikes (allikas: REL 2011)**

Maapiirkondades on korrusmajade üldine seisund halb, majad vajavad kapitaalremonti, majade fassaadid vajavad soojustamist. Valga linnas on probleemiks eraomandis olevad tühjaks jäänud ja halvasti seisukorras, kohati varisemisohtlikud eluhooned.

Valga vallas tegeleb on munitsipaalvara haldamisega munitsipaalvara teenistus, kus on neli ametikohta (juhtivspetsialist, elamuhalduse spetsialist, majandushalduse spetsialist ja metsandusspetsialist).

**Soojavarustus.** Soojatootmine on Valga valla maapiirkonnas asuvates korterelamutes ja munitsipaalomandisse kuuluvates hoonetes lahendatud lokaalse küttesüsteemiga (puuküte). Valga linnas on kehtestatud kaugküttepiirkonnad, kaugkütte põhitarbijateks on kortermajad, koolid, lasteasutused, kauplused, haigla, ettevõtted ja mõned eramuud. Enamus kesklinnast kaugemal asuvatest eramuutest ja väiksemad kortermajad on ahiküttega. Oma katlamajades toodavad soojust ka linna suurimad tootmisettevõtted Atria Eesti AS ja Gomab Mööbel OÜ ning Valga Vagunidepoo. Valga linnas on kokku 16,4 kilomeetrit soojusvõrke, sealjuures tänapäevaseid eelisoleeritud torustikku on 9 kilomeetrit ehk 55% kogu soojusvõrgust. Soojusvõrgu aastane soojuskadu on 15%. Kaugküttevõrku varustavad soojusega kaks katlamaja. Alates 2000. aastast tegeleb Valga linnas soojamajanduse korraldamisega AS Eraküte.

Kommenteerinud [TR1]: OÜ Utilitas

**Vee- ja kanalisatsioonisüsteem.** Valga valla ühisveevärgi ja -kanalisatsiooni haldajaks on AS Valga Vesi. Ettevõtte aktsionäriks on 100% Valga Vallavalitsus, veemajanduse olemasolevad põhivarad kuuluvad ettevõttele AS Valga Vesi. Valga linnas oli 2014. aasta seisuga ühisveevärgiga ühendatud 77% ja ühis-kanalisatsiooni teenusega 73% elanikkonnast. Valga linna ühisveevärgi ja -kanalisatsiooni arendamise aluseks on Valga Linnavolikogu poolt kinnitatud arengukava aastateks 2018-2029.

Endistes omavalitsustes olid ühisveevärgi- ja kanalisatsiooni arendamise aluseks vallavolikogude poolt kinnitatud ühisveevärgi ja -kanalisatsiooni arendamise kavad (endisest Karula vallas kinnitatud 2009, Taheva vallas 2013, Tõlliste vallas 2010, Öru vallas 2006). Arengukavades on välja toodud tegevused, mis on vajalikud ühisveevärgi- ja kanalisatsiooni plaanipäraseks arendamiseks, töökindluse ja jätkusuutlikkuse tagamiseks ning seadustest ja Euroopa Liidu direktiividest tulenevate nõuete täitmiseks. Ühisveevärgi ja -kanalisatsioonisüsteemiga on hõlmatud endisest Öru vallast Öru alevik, endisest Karula vallast Lüllemäe, Karula, Kaagjärve külad ja endisest Taheva vallast Tsirgumäe, Kalliküla ja Taheva Sanatoorium, endisest Tõlliste vallast Laatre alevik, Tsirguliina alevik, Paju küla, Sooru küla ja Tagula küla.

**Heakord ja haljastus.** Valga vallas tegeleb haljasalade hooldamisega ning teede ja tänavate heakorraga vallahoolduse teenistus ja munitsipaalvara teenistus. Vallahoolduse teenistuses on üheksa ametikohta, sh heakorraspetsialist, haljastusspetsialist, välitööde juht ja hooldusspetsialistid.

**Jäätmeäitlus.** Valgamaa Omavalitsuste Liidu korraldatud riigihanke tulemusena osutab Valga valla haldusterritooriumil korraldatud jäätmeveo

teenust kuni 31.01.2023 Ragn-Sells AS. Valga valla jäätmehoolduseeskiri on Valga Vallavolikogu poolt kehtestatud märtsis 2018.

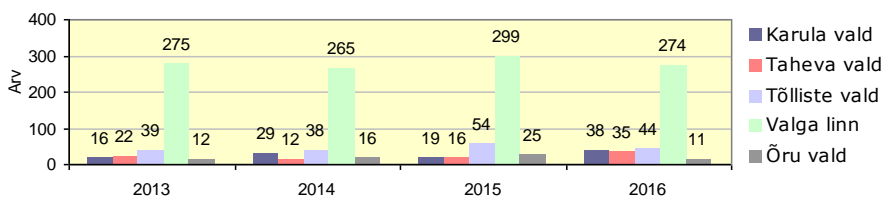
Valga valla kasutuses on Valga jäätmejaam asukohaga Valga linnas. Jäätmejaamas opereerib Eesti Keskkonnateenused AS. Jäätmejaama on võimalik viia ohtlikke jäätmeid, segaehitusjäätmeid, elektroonika-jäätmeid, aia- ja haljastusjäätmeid jne., tasuta saab ära anda ohtlikke jäätmeid, mis pärinevad kodumajapidamisest (nt: patareid, akud, päevavalgustid, olmekeemia jäägid, pestitsiidid jne), kasutuskõlblikku vanamööblit ja kasutatud rehve. Valla kaugemates piirkondades korraldab vallavalitsus suurjäätmete kogumisringe. Valga linna ja valla suurematesse asulatesse on paigutatud jäätmete kogumiseks konteinerid: pakendikonteinerid, papp ja paber, segapakend, klaaspakend. Pakendikonteinereid haldavad MTÜ Eesti Taaskasutusorganisatsioon, Tootjavastutusorganisatsioon OÜ ja MTÜ Eesti Pakendiringlus. Valga linnas pakub Tootjavastutusorganisatsioon OÜ ka pakendikotiteenust, mis võimaldab teenusega liitunud samuti tasuta üle anda oma eelnevalt sorteeritud pakendid.

Valgamaa omavalitsuste jäätmehoolduse alased arengusuunad on määratletud Valgamaa omavalitsuste ühises jäätmekavas aastateks 2017-2025. Jäätmekava peamine eesmärk on jäätmete kokkukogumise suurendamine hästi toimiva jäätmekäitlussüsteemi kaudu ning jäätmekäitlushierarhia rakendamine. Valga valla jäätmemajanduse areng on suunatud väiksema olmejäätmete tekke ning parema jäätmete sorteerimise suunas.

#### 4.5. Turvalisus

Turvalisuse tagamisel on kesksel kohal politsei ja päästeteenistuse olemasolu. Valga linnas asub Lõuna Prefektuuri Kagu politseijaoskond Valgas ja Valga konstaablijaoskond.

Valga vallas koordineerib ja osutab päästeteenistuse teenust Valga Päästekomando asukohaga Valga linnas. Valga Päästekomando paikneb kaasaegses 2012. aastal ehitatud hoones, mille ehitust rahastati Est-Lat programmi osana projektist "Valga-Valka Ühine Päästevõimekus". Väljakutsete arv päästesündmustele ühinenud omavalitsuste lõikes aastatel 2013-2016 on esitatud joonisel 19. Hästi toimib Eesti ja Läti vaheline päästealane koostöö.



**Joonis 19. Väljakutsete arv päästesündmustele aastatel 2013-2016 (allikas: Päästeamet)**

Valga linnas tegutseb Valgamaa Tuletõrje ja Päästeühing MTÜ, Karula külas tegutseb Karula Vabatahtlik Tuletõrjeselts MTÜ. Turvatunnet aitavad suurendada ka külakogukonnad, kes on läbinud naabrivalve koolitused.

Järgnevatel aastatel luuakse Valga vallas avaliku korra, turvalisuse ja kriisijuhtimise tagamiseks ühtne süsteem. Valga Vallavalitsus peab oluliseks turvakaamerate võrgustiku edasiarendamist vallas ning videovalve ja turvakaamerate korrashoiu koondamist ühtse süsteemi alla.

## **5. Ettevõtlus (sh turism) ja elanike sissetulekud, tööpuudus**

### **5.1. Ettevõtlus**

Statistikaameti andmetel tegutseb 2018. aasta alguse seisuga Valga vallas 875 statistilisse profiili kuuluvat ettevõtet, nendest 592 tegutseb Valga linnas (68%). 95% ettevõtetest on alla 10 töötajaga väikeettevõtted (831 ettevõtet), ettevõtteid töötajate arvuga 10-49 on 4% (33 ettevõtet). Üle 50 töötajaga on piirkonnas 9 ettevõtet, nendest 7 asub Valga linnas. Tegevusalade lõikes jagunevad statistilisse profiili kuuluvad ettevõtted järgmiselt: 20% põllumajandus ja metsamajandus, 20% hulgi- ja jaekaubandus, 10% ehitus, 10% muud teenindavad tegevused, 8% töötlev tööstus. Suured põllumajandusettevõtted tegutsevad endise Tõlliste valla territooriumil: Laatre Piim AS, Linnu Talu OÜ, mahetootja Kopra Karjamõis OÜ (parima mahetootja tiitel 2015), Alovili AS. Töötlevas tööstuses on väljapool Valga linna suurimaks tööandjaks Jaanikese külas üle ligi 50 töötajaga AS Otolux, mis tegeleb metallitöödega. Valla kaguosas (endine Taheva vald) on suurimaks tööandjaks SA Taheva sanatooriumid.

Valga Vallavalitsus peab oluliseks nii väikefirmade kui ka suurettevõtete edenemist ning on ellu kutsunud ja kutsumas ettevõtlust soodustavaid ja arendavaid projekte, mis võimaldaksid ära kasutada Valga valla ressursse ja Valga linna logistiliselt head asukohta. Valga linna üldplaneeringuga on reserveeritud Väike-Laatsi tööstuspargi tarbeks maa-alad Väike-Laatsi tänava ümbruses. SA Valgamaa Arenguagentuur pakub ettevõtetele tugiteenuseid (konsultatsioonid, koolitused), 2017-2018 on käivitatud projekt "Valga maakonna piirkondlikud algatused tööhõive ja ettevõtlikkuse edendamiseks"

### **5.2. Turism ja puhkemajandus**

Valgamaa majanduse atraktiivsemaks muutmisega, sh turismi arendamisega Valga maakonnas tegeleb SA Valgamaa Arenguagentuur, mis tegutsed üle terve Valga maakonna ja kuulub maakondlike arenduskeskuste võrgustikku. Arenguagentuur käivitas mainekampania "Valgamaa tuntuks", mis koosneb neljas etapist ja kestab 2017-2019. Käivitatud on projekt "Otepää ja Valgamaa turismi piirkondade võimekuse ja koostöö tugevdamine" ning "Valgamaa tuntuse suurendamine pereturistide hulgas".

SA Valgamaa Arenguagentuur on loonud Valga maakonda kolm turismiinfo jagamise keskust: Otepäele, Tõrvasse ja Valka. Valga linnas asuv Valga Turismiinfokeskus jagab tasuta infot Valgamaa, Eesti ja Läti lähiümbruse turismiobjektide, vaatamisväärsuste, majutus- ja toitlustusettevõtete, aktiivse puhkuse veetmise võimaluste, kultuuri- ja spordisündmuste, giiditeenuse osutajate ja transpordivõimaluste kohta ning koostab selleks vajalikke infomaterjale. Turismiinfokeskuses on müügil turismikaardid,

turismitrukised, piirkondi ja maakonda tutvustavad raamatud, Eesti, Valgamaa ja Valga sümboolikaga suveniirid, käsitöö, postkaardid, margid. Turismiinfokeskus kogub, korrastab ja talletab infot ka oma andmebaasides (sh Valgamaa turismiveeb ja Visitestonia.com).

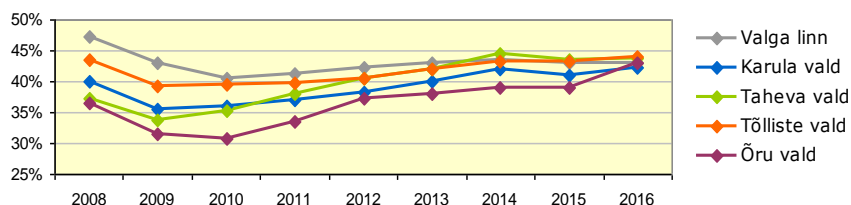
Vaatamisväärsustest saab Valga vallas külastada Kaagjärve mõisakompleksi, Hargla kabelit, Karula kirikut Lüllemäel, Lota mõisa, maa-aluseid kalmistuid, Paju lahingu mälestusmärki, Priimetsa matmispaiku, Priipalu kirikut, Taheva mõisaparki, Vedur-mälestusmärki, Valga Isamaalise Kasvatuse Püsiekspositsiooni, Valga muuseumit. Lisaks külastatakse sageli mitmeid loodusobjekte, neist tuntumad on Karula rahvuspark, Koiva puisniit, Mustjõgi, Pedeli puhkeala, Sooru puhkeala, Sõjatamm, Tellingumäe vaatetorn, Öru hoiuala, Öru puhkeala. Valla külastajatele pakutakse ka võimalust puhata sportlikult, sh on võimalik osaleda jalgrattamarsruudil Tour de LatEst, rattaretkel „Kitsarööpmelise raudtee radadel“, Koivamaa pärandkultuuri ja loodust tutvustaval jalgrattamatkal, Rändaja jalgsimatkadel, Punda kanuumatkadel. Vallas on mitmeid rattaradasid (nt Hargla, Taheva), kus on võimalik iseseisvalt sõita, discgolfi huvilised saavad mängida Valga linnapargis ja Öru discgolfipargis ning bowlingut on võimalik mängida Valga Bowling Centeris.

Puhke- ja turismimajanduses tegutsevad Valga vallas mitmed majutus- ja puhkevõimalusi pakkuvad ettevõtted. Suurim neist on Nakatu turismitalu, mis pakub majutust kuni 100 inimesele. Turismitaludest tegutseb veel Kalda turismitalu ning Kaldavere turismitalu. Majutust pakuvad ka väiksemad hostelid ja kodumajutused: Hotell Metsis, Karula-Lüllemäe Tervisekeskuse hostel, Yasmina hostel, Maria hostel, Peetri puhkemaja, Tolli hostel-puhkemaja, Helge kodumajutus, Aare majutus ja Aia külaliskorter.

Perioodil 2017-2020 viiakse ellu projekt Liivimaa Toidutee, mille eesmärgiks on Eestis ja Lätis toidu- ja põllumajandusturismi arendamine. Projekti juhtpartner on Eesti Põllumajandus-Kaubanduskoda ja projekt viiakse ellu SA Valgamaa Arenguagentuur, MTÜ Eesti Maaturism, SA Jõgevamaa Arendus- ja Ettevõtluskeskus, SA Tartumaa Turism ning Läti maaturismi ühinguga koostöös.

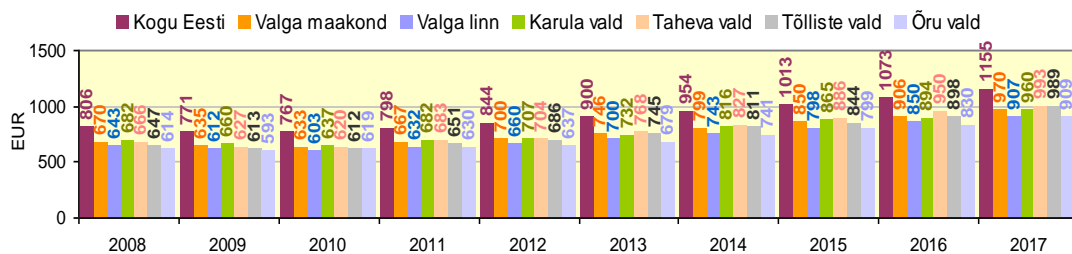
### **5.3. Tööhõive, sissetulekud, töötus**

Seisuga 01.01.2018 elas Valga vallas 10 662 tööealist inimest vanuses 15-64, mis moodustas 64,0% elanikkonnast. Kui lugeda tööealisteks ka vanusegrupp 65-74 (1805 elanikku), siis moodustas tööealiste elanike (vanus 15-74) osakaal elanikkonnast 74,9%. 2017. aasta lõpu seisuga oli statistikaameti andmetel tööga hõivatud (brutotulu saajad) Valga vallas 43,9% elanikest vanuses 15-74 (5476 elanikku). Aastatel 2008-2016 viies endises omavalitsuses tööga hõivatud elanike (brutotulu saajad) osakaal elanikkonnast vanuses 15-74 on esitatud joonisel 20. Aastatel 2008-2013 oli tööga hõivatud inimeste osatähtsus elanikkonnast vanuses 15-74 (tööhõive määr) suurim Valga linnas (43%) ning suhteliselt madalam endises Öru vallas (35%), endises Karula vallas (38%) ja endises Taheva vallas (38%). 2016. aastaks oli tööga hõivatud elanike osakaal Valga linnas jäänud püsima 2013. aasta tasemele, neljas ülejäänud ühinenud omavalitsuses aastatel 2013-2016 näitaja pidevalt suurenes ning jõudis 2016. aastaks Valga linna näitajaga samale tasemele (42-44%).



**Joonis 20. Tööga hõivatud elanike (brutotulu saajad) osakaal viies endises omavalitsuses 2008-2016 (allikas: statistikaamet)**

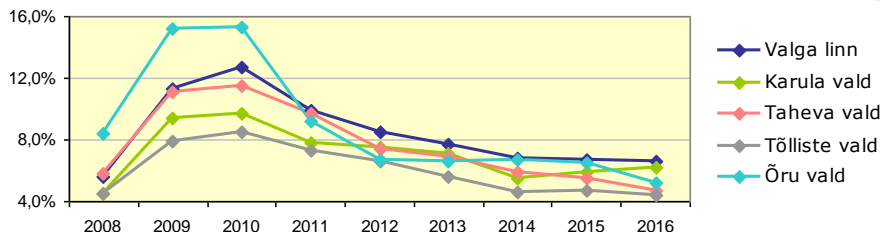
Statistikaameti andmetel oli Valga vallas 2017. aastal palgatöötaja kuukeskmine brutotulu 922,71 eurot, mis oli Valga maakonna keskmisest 5% madalam (968,66 eurot) ja Eesti keskmisest 20% madalam (1154,97 eurot). Palgatöötaja kuukeskmise brutotulu andmed endistes omavalitsustes aastatel 2008-2017 on esitatud joonisel 21. Viie endise omavalitsuse võrdluses oli palgatöötaja kuukeskmine brutotulu kõige suurem Taheva vallas (993 eurot 2017. aastal) ning see oli 3-5% suurem Valga maakonna keskmisest. Tõlliste vallas ja Karula vallas oli näitaja samal tasemel Valga maakonna keskmisega ning Valga linnas ja Öru vallas oli palgatöötaja brutotulu Valga maakonna keskmisest 6-7% madalam. Alates 2011. aastast palgatöötaja kuukeskmine brutotulu endistes omavalitsustes pidevalt suurenes: aastate 2011 ja 2017 võrdluses oli suurenemine 40-50%. Samas suurusjärgus suurenes ka Eesti keskmine (45%) ja Valga maakonna keskmine näitaja (46%).



**Joonis 21. Palgatöötaja kuukeskmine brutotulu viies endises omavalitsuses ja Valga maakonnas 2008-2017 (allikas: statistikaamet)**

Töötukassa andmetel oli seisuga 12.06.2018 Valga vallas 761 registreeritud töötut, nendest 75 töötut vanuses 16-24 (10%), 479 vanuses 25-55 (63%), 207 vanuses 55+ (27%). Töötuse määr oli vallas samal ajal 7,1%, mis oli pisut kõrgem Eesti keskmisest (6,8%). Endiste omavalitsuste lõikes oli enne omavalitsuste ühinemist suurem registreeritud töötuse määr Valga linnas ja Karula vallas, kus näitaja oli üle 6%. Öru vallas oli töötuse määr samal ajal üle 5%, Taheva vallas ja Tõlliste vallas üle 4%. Aastate 2008-2016 vaates võib öelda, et endistes omavalitsustes oli registreeritud töötuse määr suurim aastatel 2009-2010, mil seoses majanduslangusega kasvas kiiresti töötute arv. Perioodil 2011-2014 töötuse määr endistes omavalitsustes pidevalt vähenes. Aastatel 2014-2016 Valga linnas, Tõlliste vallas ja Karula vallas püsis töötuse määr

suhteliselt muutumatuna, kuid Taheva vallas ja Öru vallas vähenes töötuse määr samal ajal veel üle 1% (joonis 22).



**Joonis 22. Registreeritud töötuse määr viies endises omavalitsuses 2008-2016 (allikas: Töötukassa)**

## 6. Valitsemine ja eelarve

### 6.1. Valga valla haldus

Valga Vallavolikogu koosseisus on 27 volikogu liiget. 2017. aasta kohalike omavalitsuste volikogu valimistel oli valimisnimekirja kantud 13924 inimest, kellest valimas käis 7076 inimest (50,8%). Kehtivaks tunnistati 7026 häält, mis jagunesid järgmiselt: Eesti Keskerakond 2790 häält (40%), Eesti Reformierakond 1823 häält (26%), Sotsiaaldemokraatlik Erakond 1395 häält (20%), Erakond Isamaa ja ResPublica Liit 434 häält (6%), Eesti Konservatiivne Rahvaerakond 375 häält (5%), Valimisliit Valga.Eluolu.EE 207 häält (3%). Valga valla juhtimiseks on moodustatud Eesti Keskerakonna ja Reformierakonna 19-liikmeline koalitsioon.

Valga vallavalitsus koosneb 7 liikmest. Valla ametiasutuse struktuuris on üheksa osakonda (kantselei, rahandusteenistus, kommunikatsiooni teenistus, kultuuri- ja haridusteenistus, sotsiaaltöö teenistus, vallahoolduse teenistus, munitsipaalvara teenistus, ehitus- ja planeerimisteenistus, välisprojektide- ja arenguteenistus).

**Koostöö ja välissuhted.** Valga vald kuulub Valgamaa Omavalitsuste Liidu ja Eesti Linnade ja Valdade Liidu koosseisu. Valga linnal on sisukas koostöö 21 sõpruslinnaga üle kogu maailma.

20. detsembril 1995. aastal allkirjastasid Valga ja Valka linn koostöölepingu, millega rajati alus linnade ühisele arengule, koostööle probleemide lahendamisel ja vastastikusele mõistmisele teisel pool riigipiiri toimuvast. Peale Eesti Vabariigi ja Läti Vabariigi liitumist Euroopa Liiduga jätkavad Valga ja Valka omavalitsused koostööd 2005. aastast uue ja ühise juhtlause all - „Valga-Valka: 1 linn 2 riiki“, mille peaesmärk on kõrvaldada linnade ja riikide vahelised takistused ning arendada terviklikku arengupotentsiaali, luua piiriülene koostöövõrgustik Valga linna ja Valka linna vahel, laiemale piiriülele koostöö viimine uuele tasemele.

### 6.2. KOV ja kodanikuühiskond

Valga vald on MTÜ Valga Partnerluskogu liige. Valga Partnerluskogu on Leader tegevusgrupp, mille liikmeteks on kohalikud omavalitsused, ettevõtjad, osühingud ja MTÜ-d ning lisaks kohaliku elu arendamisele on



ühingu eesmärgiks kaasata valgamaalased tegutsema järjepideva heaolu kasvu nimel, et iga inimene saaks olla vajalik ja väärtuslik. Valgamaa Partnerluskogu viib läbi aastatel 2018-2020 Otepää vallas ja Valga vallas kogukondade eestvedajatele suunatud projekti, mille eesmärgiks on kaasa aidata külade ja kogukondade omavahelisele koostööle ja ning suhtlusele kohaliku omavalitsusega.

Valga vallas tegutsevad paljud kohalikku seltsi- ja kultuurielu edendavad seltsid ja ühinged: Karula Naisselts, Laatre Naisselts, MTÜ Joude, MTÜ Kaagjärve mõis, MTÜ Karula Kultuuriselts, MTÜ Karula Muinsuskaitse Selts, MTÜ Lüllemäe Rahvaõpistu, MTÜ Sooru Arendus, seltsing Hargla Maanaiste Klubi ja Sooru naisselts.

Eakatele pakub kultuurilist meelelahutust Tõlliste Valla Pensionäride Ühendus Elurada MTÜ, Valga Linna Pensionäride Liit MTÜ. Jahimehi koondab tulundusühistu Valgamaa Jahimeeste Ühistu. Puuetega inimeste pakub toetust ja teenuseid MTÜ Valgamaa Puuetega Inimeste Koda, MTÜ Valga Abikeskus, MTÜ Valgamaa Tugikeskus ja MTÜ Habitus.

Valga vallas tegutsevad aktiivsed külaseltsid Tõlliste, Taheva ja Karula piirkonnas. Taheva piirkonnas tegutsevad seltsid peaaegu kõikides külades, koos käib külade eestseisuste liikmetest kokku kutsutud Taheva piirkonna külade ümarlaud, kus arutatakse külaelanike ettepanekuid ja ideid ning nende võimalike lahenduste leidmise üle. Samas tuntakse, et ümarlaua roll on praktikas jäänud oodatust väiksemaks, kuna ei ole leitud sellele eestvedajat. Endises Karula vallas on kõrge kodanikuaktiivsusneljal piirkonnal kodanikualgatuse korras valminud oma piirkonna arengukavad, mis on peamised külaelanike kokkulepete ja ühishägemuste kandjad ning külaelu arengusuundumuste näitajad. Enamus organisatsioone käivad koos Lüllemäe Kultuurimajas või raamatukogus. Piirkonna arendamiseks on loodud Karula, Taheva ja Mõniste (Võrumaa) ühendusi ja ettevõtteid koondav katusorganisatsioon Kotus. Omanäolisi elustiili viljeleb Taheva piirkonnas Parmu Ökoküla. Ka Valgas tegutseb oluline arv mittetulundusühinguid, kes arendavad kohalikku elu.

Rahvusparigi ja Karula kihelkonna elanike ühendamiseks tegutseb 2001. aastast Karula Hoiu Ühing MTÜ.

### **6.3. Valga valla eelarve**

Nelja endise omavalitsuse eelarve tulude maht aastatel 2015-2017 on esitatud tabelis 10. Andmed on võetud Rahandusministeeriumi koduleheküljelt seisuga 12.06.2018 (Eesti omavalitsuste eelarve täitmise kokkuvõtted, täitmine kassapõhine). Tulude laekumise osakaalud endiste omavalitsuste lõikes on: Valga linn 75%, Tõlliste vald 9%, Karula vald 7%, Taheva vald 5% ja Öru vald 4%. Põhitegevuse tulu elaniku kohta oli 2015-2017 endistes omavalitsustes suurem Karula vallas ja Taheva vallas: 2017. aastal vastavalt 1437 ja 1427 eurot. Teistes endistes omavalitsustes oli näitaja ligi 20% väiksem, erandiks oli Öru valla põhitegevuse tulude maht elaniku kohta 2017. aastal, mis oli 1536 eurot (seoses 200 000 euro suuruse toetusega tegevuskuludeks). Aastate 2015 ja 2017 võrdluses suurenesid põhitegevuse tulud endistes omavalitsustes järgmiselt: Karula vallas 19%, Taheva vallas 15%, Valga linnas ja Tõlliste vallas 14%, Öru vallas 60%.

**Tabel 10. Põhitegevuse tulude laekumine viies endises omavalitsuses 2015-2017 (allikas: Rahandusministeerium)**

		Valga linn	Karula vald	Taheva vald	Tõlliste vald	Õru vald
2015	Põhitegevuse tulud	13 158 943	1 174 141	891 985	1 606 469	446 959
	Elaniku kohta	<b>988</b>	<b>1 172</b>	<b>1 183</b>	<b>970</b>	<b>957</b>
2016	Põhitegevuse tulud	14 215 191	1 272 409	938 487	1 655 704	498 630
	Elaniku kohta	<b>1 081</b>	<b>1 304</b>	<b>1 260</b>	<b>1 025</b>	<b>1 056</b>
2017	Põhitegevuse tulud	15 054 926	1 399 755	1 026 337	1 831 402	714 362
	Elaniku kohta	<b>1 159</b>	<b>1 437</b>	<b>1 427</b>	<b>1 150</b>	<b>1 536</b>

Aastatel 2015-2017 moodustas endistes omavalitsustes põhitegevuse tuludest füüsilise isiku tulumaksu (FIT) Tõlliste vallas 48%, Valga linnas ja Taheva vallas 41%, Karula vallas ja Õru vallas 36%. Tasandusfond pluss toetusfond riigi eelarvest moodustas põhitegevuse tuludest Tõlliste vallas 41%, Karula vallas 42%, Valga linnas ja Taheva vallas 49% ja Õru vallas 50%, ülejäänud osa (10-20%) moodustasid muud tegevustulud. Põhitegevuse tulude FIT laekumine viies endises omavalitsuses 2017. aastal on esitatud tabelis 11. FIT laekumine elaniku kohta oli 2017. aastal kõige suurem endises Taheva vallas, 557 eurot. Tõlliste vallas laekus FIT elaniku kohta 542 eurot, Karula vallas 523 eurot, Õru vallas 477 eurot ja Valga linnas 464 eurot.

**Tabel 11. FIT laekumine 2017. aastal viies endises omavalitsuses (allikas: rahandusministeerium)**

	Valga linn	Karula vald	Taheva vald	Tõlliste vald	Õru vald
Tulumaks-eelarve kinnitamisel	5 970 963	469 093	400 000	826 500	212 481
Tulumaks-laekumine	6 029 680	509 427	400 537	863 544	221 930
<b>Üle/alalaekumine</b>	<b>101%</b>	<b>109%</b>	<b>100%</b>	<b>104%</b>	<b>104%</b>
Elanikke 2017	12 994	974	719	1593	465
Laekumine elaniku kohta	464	523	557	542	477

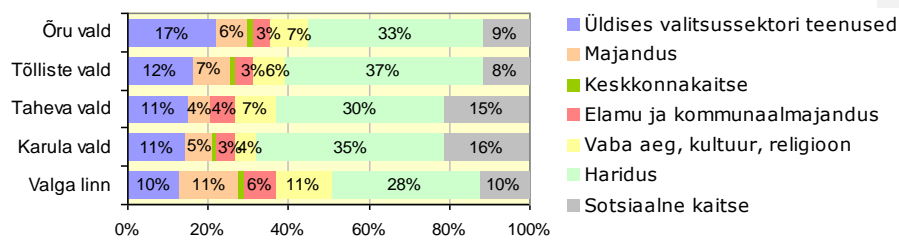
Põhitegevuse kulud elaniku kohta olid aastatel 2015-2017 suuremad Karula vallas ja Taheva vallas ning väiksemad Valga linnas, Tõlliste vallas ja Õru vallas, välja arvatud 2017. aastal, mil Õru vallas oli näitaja 1598 eurot.

**Tabel 12. Põhitegevuse kulud viies endises omavalitsuses 2015-2017 (allikas: Rahandusministeerium)**

		Valga linn	Karula vald	Taheva vald	Tõlliste vald	Õru vald
2015	Põhitegevuse kulud	12 246 214	1 017 880	754 160	1 513 392	398 931
	Elaniku kohta	<b>919</b>	<b>1 016</b>	<b>1 000</b>	<b>914</b>	<b>854</b>
2016	Põhitegevuse kulud	12 952 233	1 155 926	865 432	1 536 469	447 059
	Elaniku kohta	<b>985</b>	<b>1 184</b>	<b>1 162</b>	<b>951</b>	<b>947</b>
2017	Põhitegevuse kulud	14 089 847	1 335 630	928 043	1 742 934	743 122
	Elaniku kohta	<b>1 084</b>	<b>1 371</b>	<b>1 291</b>	<b>1 094</b>	<b>1 598</b>

Viie omavalitsuse eelarve kulude struktuur oli erinev. Kõige suurem kulu valdkond oli kõikides endistes omavalitsustes haridus. Aastatel 2015-2017 moodustasid haridusvaldkonna kulud Tõlliste valla ja Karula valla

eelarvest 35-37%, Öru vallas ja Taheva vallas 30-33% ja Valga linnas 28%. Üldvalitsemise kulude osakaal oli suurim Öru vallas, mis oli 17%, teistes omavalitsustes 10-12%. Majanduse ja vaba aja valdkonna osakaal eelarvest oli suurim Valga linnas – kumbki valdkond moodustas eelarve kuludest 11%. Ülejäänud omavalitsustes oli nende valdkondade osakaal eelarvest ligi poole väiksem. Sotsiaalse kaitse kulude osakaal oli suurem Karula vallas ja Taheva vallas, mis oli 15-16% (joonis 23).



**Joonis 23. Endiste omavalitsuste eelarve kulud tegevusvaldkondade lõikes, aastate 2015-2017 keskmine (allikas: Rahandusministeerium)**

## Kasutatud materjalid

Hargla Kooli arengukava aastateks 2014-2019

Karula valla, Taheva valla, Tõlliste valla, Öru valla ja Valga linna ühinemisleping

Karula valla arengukava 2012-2020

Karula valla ühisveevärgi ja –kanalisatsiooni arendamise kava 2008-2019

Karula valla üldplaneering, 2008

Keskkonnaregistri avalik teenus

<http://register.keskkonnainfo.ee/envreg/main#HTTpd31MkZOUED9785EFWyfF4ODFdqatNM>

Lüllemäe Põhikool arengukava 2018-2021

Sooru Lasteaia arengukava 2013-2016

Taheva valla arengukava 2014-2023

Taheva valla ühisveevärgi ja –kanalisatsiooni arendamise kava 2013-2025

Taheva valla üldplaneering, 2008

Tsirguliina Keskkooli arengukava 2017-2019

Tsirguliina Lasteaia Õnneleid arengukava 2017-2019

Tsirguliina Keskkooli arengukava 2017-2019

Tõlliste valla arengukava aastani 2020

Tõlliste valla ühisveevärgi ja –kanalisatsiooni arendamise kava aastateks 2010-2021

Tõlliste valla üldplaneering, 2006

Valga Gümnaasiumi arengukava aastateks 2018-2021  
 Valga Kaugõppegümnaasiumi arengukava 2012–2015 õppeaastal  
 Valga Keskraamatukogu arengukava aastateks 2017-2021  
 Valga Lasteaed Buratino arengukava 2013-2015  
 Valga Lasteaed Kaseke arengukava 2016-2018  
 Valga Lasteaed Pääsuke arengukava aastateks 2016-2020  
 Valga Lasteaed Walko arengukava 2013-2015  
 Valga linna arengukava 2012-2020  
 Valga linna ühisveevärgi ja –kanalisatsiooni arendamise kava aastateks 2014-2025  
 Valga linna üldplaneering, 2007  
 Valga linna üldplaneering 2030+ (projekt)  
 Valga maakonnaplaneering 2030+  
 Valga maakonna teemaplaneering "Asustust ja maakasutust suunavad kekskonnatingimused", 2002  
 Valga Muuseumi arengukava 2017-2022  
 Valgamaa noorteportaal Tankla  
 Valgamaa omavalitsuste ühine jäätmekava aastateks 201-2025  
 Valga Priimetsa Kooli arengukava 2015-2018  
 Valga Põhikooli arengukava 2016-2020  
 Valga linna arengukava 2012-2020  
 Õru Lasteaed-Algkooli arengukava 2014-2018  
 Õru valla arengukava 2011–2018  
 Õru valla ühisveevärgi ja –kanalisatsiooni arengukava, 2006  
 Õru valla üldplaneering, 2006

## Lisad

### Lisa 1. Valga valla paikkonnad

Paikkonna nimi	Asulad
Hargla	Hargla küla, Kalliküla, Sooblase küla, Tsirgumäe küla, Tõrvase küla
Kaagjärve	Kaagjärve küla, Londi küla, Pugritsa küla, Raavitsa küla
Koikküla	Koikküla, Koiva küla, Lepa küla, Lutsu küla, Ringiste küla
Laanemetsa	Korkuna küla, Laanemetsa küla, Taheva küla
Laatre	Iigaste küla, Laatre alevik, Muhkva küla, Vilaski küla, Väljaküla

Lüllemäe	Karula küla, Kirbu küla, Koobassaare küla, Käärikmäe küla, Lusti küla, Lüllemäe küla, Pikkjärve küla, Rebasemõisa küla, Valtina küla, Väheru küla
Paju	Jaanikese küla, Paju küla
Priipalu küla	Killinge küla, Mustumetsa küla, Priipalu küla, Õlatu küla
Sooru	Sooru küla, Supa küla
Tagula	Korijärve küla, Tagula küla
Tsirguliina	Rampe küla, Tinu küla, Tsirguliina alevik, Tõlliste küla
Õru	Kiviküla, Lota küla, Uniküla, Õru alevik, Õruste küla