

BERESJE-LÜÜBNITSA- AUDJASSAARE-LAOSSINA KÜLA MAASTIKUHOOLDUSKAVA



Koostanud: *maastikuarhitekt* AGE MERILA
maastikuarhitekt NELE NUTT

Fotod: AGE MERILA
NELE NUTT

TARTU
2003

Sisukord

<i>Sisukord</i>	2
<i>Sissejuhatus</i>	3
Mis on hoolduskava	4
<i>Üldandmed ja asukoht</i>	5
Täpsustused väärtusliku ala piiride osas	6
<i>Ala kirjeldus ja ajalugu</i>	8
<i>Ajalooline analüüs</i>	18
<i>Omandisuhted</i>	28
<i>Beresje-Lüübnitsa-Audjassaare-Laossina küla väärtusliku maastiku väärtused</i>	28
<i>Planeeringud</i>	36
<i>Maastike muutumisega seonduvad probleemid</i>	37
<i>Vaated</i>	37
<i>Hoolduskava</i>	43
Hoolduse eesmärgid	43
Asustus	43
Külade hoonestus	43
Teed ja tänavad	49
Põllumajandusmaastik	50
Põllud ja heinamaad	50
Metsaservad ja puudetukad	51
Silmapaistvad puud	52
Võsa	52
Loodusmaastik	54
Sood	54
Järvede kaldad	54
Turismi- ja puhkeobjektid	55
Laudtee-matkarada	55
Vaatetorn(id) ja ühisürituste plats	55
Ujumiskohad.....	56
Sadamad	57
<i>Olulisemad tegevused ja tegijad</i>	58
Tegijad	58
Olulisemad tegevused	58
<i>Rahastamine</i>	59
<i>Kasutatud materjalid</i>	62
<i>Lisad</i>	64

Sissejuhatus

2001. a. läbi viidud Põlvamaa väärtuslike maastike määratlemise maakonnaplaneeringu teemaplaneeringu *Asustust ja maakasutust suunavad keskkonnatingimused* alaprojekt *Väärtuslikud kultuurmaastikud* eeldab järgmise tegevusena määratletud väärtuslikele aladele hoolduskavade koostamist. Kuna väärtuslike maastike määratlemise raames ei käsitletud nende alade hooldust, siis on käesolev Beresje-Lüübnitsa-Audjassaare-Laossina küla hoolduskava eelnenule loogiline jätk.

Nii käesolevas töös kui väärtuslike maastike projektis käsitletakse maastikku kui:

atraktiivset ja inimväärtset kohta elamiseks ning väärtuslikku ressursi ettevõtluse (sh turismi) arendamiseks maapiirkondades.

Seda kõike pakub mitmekesise maakasutuse ja taimestikuga ilus maastik, kus leidub nii kohalikku identiteeti loovaid ajaloolisi elemente kui sobivaid elupaiku erinevatele taimedele, loomadele ja teistele elusolenditele – lühidalt öeldes väärtuslik maastik.

Kuna hoolduskavade koostamisega on Eestis tegeletud alles väga lühikest aega, siis antakse käesolevas töös ka lühiülevaade hoolduskava üldistest eesmärkidest ning tutvustatakse hoolduskava koostamise protsessi ja tulemusi.

Hoolduskava koostamisel on väga tähtis roll kohalikel elanikel, sest hoolduskava on abimaterjal eelkõige kohalikele elanikele süsteemse tegevuse teostamiseks ja kajastab just kohalike elanike jaoks olulisi väärtuseid. Kohalike elanike kaasamiseks korraldati hoolduskava koostamise käigus rahvakoosolek.

Beresje-Lüübnitsa-Audjassaare-Laossina küla hoolduskava koostamisel on lähtutud eelkõige Beresje, Lüübnitsa, Audjassaare ja Laossina küla ajaloolisest väärtusest, arvestades ka külade esteetilist ja võimalikku rekreatsioonilist ja turismipotentsiali väärtust.

Hoolduskava on soovituslik dokument, mis on aluseks maahooldustoetuste lepingute sõlmimisel.

Käesolev töö on valminud 2003. aasta esimesel poolel koostöös Mikitamäe Vallavalitsuse, Põlva Maavalitsuse ja Põlva maakonna Keskkonna-teenistusega.

Tööd finantseeris Keskkonnainvesteeringute Keskus. Kaasfinantseerijateks olid Põlva Maavalitsus ja Mikitamäe vald.

Mis on maastikuhoolduskava

Hoolduskava lähtub eeldusest, et suur osa maaomanikke hindab kõrgelt oma kodukandi maastikke ning on valmis neid hoidma ja hooldama vastavalt oma võimalustele. Hoolduskava ei määra ega piira maaomaniku tegutsemist tema omandi piirides, vaid osutab maastiku väärtustele ning võimalustele nende väärtuste hoidmiseks ja edasiarendamiseks. Lisaks pakub hoolduskava välja mitmeid ühiseid eesmärke, mida on võimalik saavutada vaid koostöös teiste maaomanike ja -kasutajatega.

Hoolduskava ülesanded:

anda ülevaade ala põhilistest maastikulistest väärtustest
panna paika ala hoolduse eesmärgid
kirjeldada eesmärkide saavutamiseks vajalikke hooldustegevusi lähiaastatel
panna tegevused tähtsuse järjekorda
pakkuda välja hoolduse organiseerimise ja rahastamise võimalusi
täpsustada väärtusliku maastiku piire

Hoolduskava aitab koordineerida koostööd riiklikul, maakondlikul ja kohalikul tasandil ning nende tasandite vahel.

Hoolduskava:

võimaldab koordineerida ja suunata riiklike toetusi kõige väärtuslikumatele aladele
on alusmaterjaliks toetuste taotlemisel ja hoolduslepingute sõlmimisel
on alusmaterjaliks detailplaneeringute koostamisel
on alusmaterjaliks turismimarsruutide koostamisel ja matkaradade kujundamisel
on inspiratsiooniks ja abiks kohalikele elanikele, kes tahavad hoida oma kodukandi maastike väärtusi ja omapära
aitab korraldada koostööd piirkonna maaomanike ja -kasutajate vahel
vahendab kontakte ja informatsiooni kohalike elanike ja asjasse puutuvate ametnike ja ametkondade vahel

Hoolduskava koostamise protsess:

Andmete kogumine
Ala inventeerimine (välitööd)
Andmete analüüs
Hoolduskava kausta ja plaanimaterjali koostamine
Hoolduskava esitlemine ja/või hooldustööde arutelu kohapeal

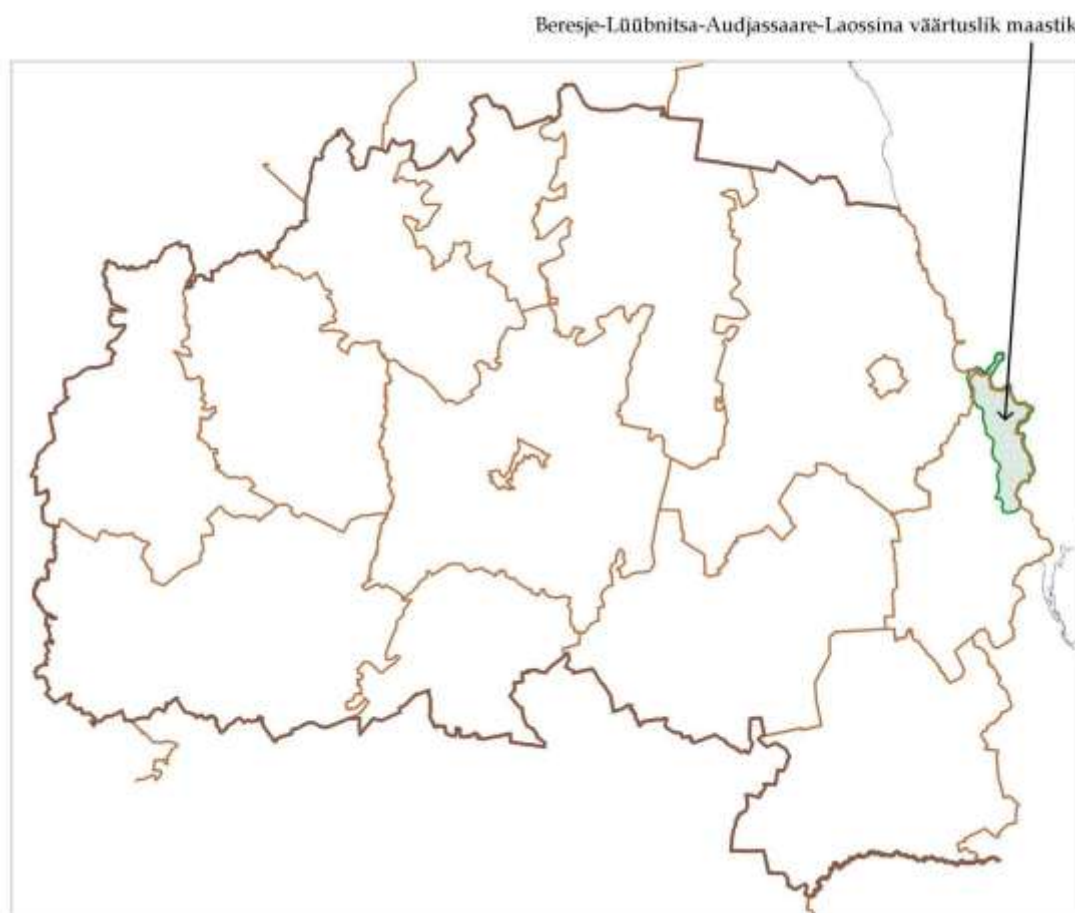
Ideaalsel juhul peaks järgnema talgutööd ja konkreetsetele hooldustöödele lepingute sõlmimised maaomanikega.

Hoolduskava on oma iseloomult *soovituslik*, seevastu selle alusel koostatavad hoolduslepingud määratlevad täpselt, mida maaomanik või -kasutaja peab tegema antud toetussumma saamiseks. Hoolduslepingu sõlmimine on aga muidugi vabatahtlik.

Üldandmed ja asukoht

Ala asub Põlva maakonnas, Mikitamäe valla põhjaosas (vt. kaart 1), Varnja-Väraska madalikul. Põlva maakonnaplaneeringu teemaplaneeringu *Asustust ja maakasutust suunavad keskkonnatingimused* alaprojekti *Väärtuslikud kultuurimaastikud* nimekirjas on ala *Beresje-Lüübniitsa-Laossina-Audjassaare* nime all. Beresje-Lüübniitsa-Audjassaare-Laossina küla kuulub Põlvamaa väärtuslike maastike I tähtsusklassi (kokku 3 tähtsusklassi), tegemist on kõrge maakondliku tähtsusega alaga. Ala peamiste väärtustena on Põlvamaa väärtuslike maastike hindajad üles loetlenud järgmised väärtused:

- Kultuurilis-ajalooline
- esteetiline
- rekreatiivne
- looduslik



Kaart 1. Beresje-Lüübniitsa-Audjassaare-Laossina väärtusliku maastiku asukoht Põlva maakonnas.

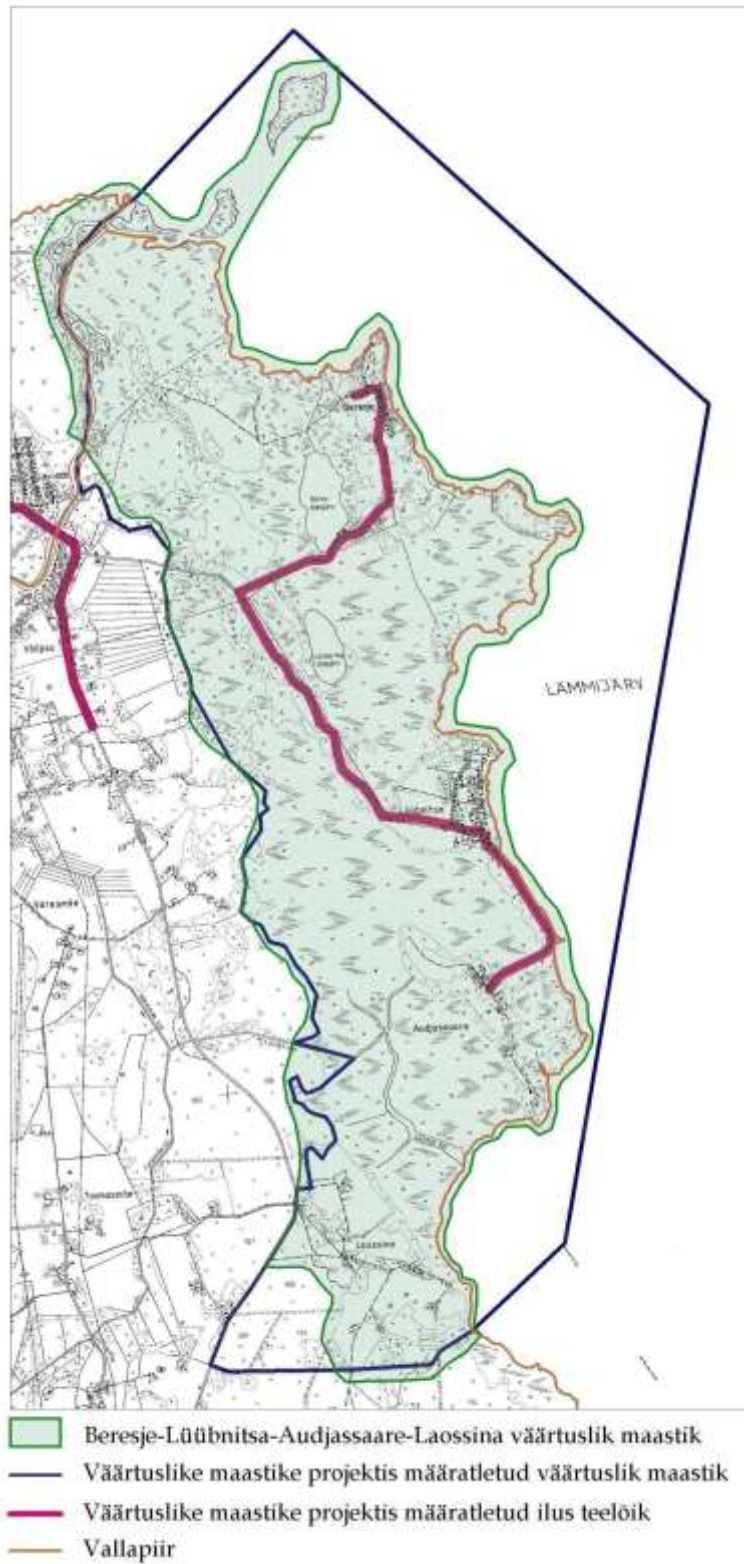
Täpsustused väärtusliku ala piiride osas

Ala suurus on Põlvamaa väärtuslike maastike inventeerimisel määratud esialgselt 2744 hektarit. Piiride täpsustamisel vähenes ala pind 1738 hektarile. Ala vähenes peamiselt Pihkva järve pinna arvelt ning vähesel määral ka Laossina külast edelasse jääva metsa arvelt. Ala laiendamine veepinna arvelt Eesti-Vene riigipiirini on põhjendamatu sest vaated järvele ulatuvad Venemaani välja ning veepind on muutumatu vaateväli. Vaated järvele sõltuvad sellest, mis toimub kaldal, seega ei ole põhjust ka järve nii suures ulatuses väärtusliku maastiku alla haarata. Laossina külast edelasse jääv mets on haaratud vaid sellises ulatuses kuivõrd ta moodustab külale ja väärtuslikule alale nõ. seinu.

Kindlasti tuleb arvestada, et väärtusliku ala piir ei ole absoluutne ja konkreetne. See tähendab, et kaartidel näidatud piir on küll konkreetsetlähendatud kuid maastikul on see tinglik. Piir on tegelikult laiem tsoon, hajuv, kus käsitletav ala sulandub ümbritsevaga. Beresje-Lüübnitsa-Audjassaare-Laossina küla puhul on hea näide seotus Võõpsu väärtusliku alaga ning vaated merele. Vaated merele on küll veepinna suhtelise muutumatuse tõttu stabiilsed ja ei vaja eraldi hooldust vaadete säilitamiseks (v.a. kaldal) kuid moodustavad väga olulise osa käsitletavast piirkonnast. Võõpsu väärtuslik ala aga on justkui värv Beresje-Lüübnitsa-Audjassaare-Laossina väärtuslikule maastikule. Kuigi Beresje-Lüübnitsa-Audjassaare-Laossina ala puhul on tagatud hooldus visuaalselt seotud aladel (maismaaga piirnev visuaalselt seotud ala on Võõpsu väärtuslik maastik; foto1), tuleb siiski nii Beresje-Lüübnitsa-Audjassaare-Laossina kui ka teiste väärtuslike alade puhul alati arvestada sellist piiride tinglikkust ja hajumist ning rakendada üldisi maastikuhoolduse põhimõtteid ka vahetult väärtuslike aladega piirnevatel aladel, eelkõige sellistel aladel, mis on visuaalselt seotud väärtuslike piirkondadega.



Foto 1. Vaade Beresje küla taguselt Lukova künkalt Võõpsule.



Kaart 2. Täpsustused Beresje-Lüübnitsa-Audjassaare-Laossina väärtusliku ala piirides.

Ala kirjeldus ja ajalugu

Beresje-Lüübnitsa-Audjassaare-Laossina väärtuslik maastik kuulub Setumaa põhjaossa, endisse Poloda (*Slobodka, Lobodka*; (v.k.) - soo) valda ja Lüübnitsa külakogukonda, mida teenindas Kolpino kirik Kolpino saarel, praegusel Venemaal. Palju aastaid käidi üle järve Kolpino (*Kulkna, Kulpna*) kirikusse, sest selle alla kuulusid nii Laossina tsässon kui Võõpsu küla tsässon. Suvel mindi paadiga, talvel jääd pidi, nii hobusega kui jala.

Pihkva järve rannik on sopolise rannajoonega, sügavasse maismaasse tungivate looklevate orglahtedega, lameda ja saarelise rannikuveega, madala soise rannikumaaga, millest siin-seal kerkivad loode-kagu suunalised piklikud põllustatud saarkõrgendikud, kuhu on koondunud asulad (fotod 2, 3). Suurvee ajal võib see rannikumaa enamal ulatusel veega kattuda ja muutuda saarestikuks. Viimase kümne aasta jooksul pole nii ulatuslikku üleujutust enam toimunud. Rannikumadalik kujutab endast endise suurema Pihkva järve põhja, mida servavad läänes ja edelas mitmed luitevallid. Nii kaugele kui silm tasandikul küünib on levinud rohtsoo ja kääbuspõõsastikud. Võõpsu-Rõsna loonest kirde pool on valitsev rohtsoo.



Foto 2. Vaade Lüübnitsa küla künkalt üle soo Beresje külale, paremal on Pihkva järv.

Veerikkal aastal võib rohtsool pea takistamata paadiga ringi sõita – igal pool on otsatu taimemeri – ühtlane ja liigivaene. Mitmekesisem on rohtsoo taimestu neis kohtades, kus kamar on niivõrd tihe, et ta ka veerikkal suvel inimest kannab (ehk küll ainult mõni silmapilk). Harilikult esinevad niisugustel aladel ka põõsad. Järgmised järjestikuastmed on soonit ja niit. Veel rikkam taimkate on soosaartel mis on põldude all, neid ümbritseb niit. Aja jooksul võib rohtsoo moodustada niitusid või rabasid (esiti üleminekuraba e. sooraba).

Setumaa peipsiäärsel madalikul asub Peipsiääre turbamaardla, kus on valdavalt madalsooturbad, mille turbalasuundi tüsedus on väike: Setumaa suurima, Peipsiääre maardla tubakihi keskmine paksus on vaid 1,3 meetrit. Ilmselt nii turbakihi väikese paksuse kui ka Lämmi- ja Pihkva järve kõrge veetaseme tõttu ei ole siinset turbavaru tööstuslikult kasutatud. Otstarbekam

on tarbida siinsete soode marja- ja seenerikkusi ning nautida puutumatu rabamaastikku.

Lüübnitsa ja Beresje küla kohal asuvad rannikujärved. Mõlemad on umbjärved ja kannavad vastava küla nimetust. Beresje järve (foto 3) suurim sügavus on 2,9 meetrit, sellest vett 2 meetrit, Lüübnitsa järve sügavus on 3,3 meetrit, sellest vett 2 meetrit. Mõlemad järved on rohtsoost ümbritsetud ja ligipääsemine neile on selletõttu raskendatud.



Foto 3. Vaade Beresje küla taguselt Lukova künkalt Beresje järvele. Vasakul on näha ka Pähklamäe talu ja paremal Lüübnitsa küla.

Ala suurim veevorm on Pihkva järv (foto 2), mis liigestab rannikumaad. Vesi saab iseäranis mõõduandvaks, kui kevadel Pihkva järv oma harilikkudest piiridest üle tõuseb ja pea terve rannikumadalik vette sukeldub. Suurvesi võib paiguti vallutada 4-5 km laiuse riba ja Pihkva järve veed astuvad siis ühendusse rannikujärvedega. Kõrgendikud muutuvad saarteks, millede vahel saab vaid alustega liigelda, jõed laienevad, eriti suudmeosas tundmatuseni ning vesi saavutab oma suurima mõju maastikus.

Setumaa talupojad ei ole olnud pärisorjad, maastikupildis puuduvad peaaegu täiesti mõisad: maa kuulus peamiselt riigile või Petseri kloostriale, mida kohalikud talupojad rentisid (*obroki*). Suurematel pühadel viidi siit kloostrisse kalu, põllu- ja metsasaadusi. Peaaegu igas külas oli oma kabel, mida kutsuti tsässonaks. Tavaliselt olid need puust väikesed ehitised, mille sees oli hulgaliselt pühasepilte, pühaserätte, küünlaid ja lilli. Tsässona katusel oli väike rist. Tsässona ehitas ja seda hooldas külarahvas ühiselt. Igal tsässonal nagu ka kirikul oli oma kaitseingel, pühak. Käsitletava ala neljast külast on tsässon vaid Laossinas.

Küladel olid tsaariajal ühised põllumaad, mis aeg-ajalt tarbekorral külavanema juhatusel uuesti ümber jagati. Põllutükke oli igal talul õige palju, laiali siin ja seal, vahel kuni 20. Külad on väga huvitava asustusstruktuuriga ja hästi säilinud. Kõik käsitletava ala neli küla (Beresje, Lüübnitsa, Audjassaare, Laossina) on tänavkülad (foto 4), kus elamuid on peatänava äärde reastatud ja kus esinevad vaid üksikud lühikesed lisatänavate sugemed.



Foto 4. Beresje küla tänav.

Lüübnitsa küla on tänaseks kasvanud pea kahekordseks, ning vana külatänav kunagine ainuvalitsev mõju ei tule enam seetõttu esile. Külade põhiplaani kujunemisel on mõju avaldanud ka küla asukoha maastikulised tingimused.

Kõikides külades on läbi aegade olnud põhilisteks tegevusaladeks sibulakasvatus ja kalapüük, enamasti tindipüük ja -kuivatamine. Kala kuivatamiseks olid alguses kalakuivatusahjud, hiljem toimus tindikuivatus suurtes kuivatusahjudes ja varjualustes ehk nn. 'tindikuivatus- ja töötlemistehastes'. Kala müüdi Tartusse ning Pihkvasse. Kaupmehed ostsid kala koha peal kokku ja eksportisid seda edasi. Elanike kohustuseks oli püüda kala ka Petseri kloostri. Tegeleti ka teraviljakasvatusega. Parimaid saake andis rukis, kaer, oder ja tatar. 1750. aastast parvetati mööda järve puitu ning viidi lotjadega viina, ja leivavilja Narva ning Pihkvasse.

Tänapäevalgi tegelevad külaelanikud kalapüügiga ning köögiviljakasvatusega, peamiselt sibula- ja redisekasvatusega. Sügisel paeluvad silma suured sibulate peenrad aedades või juba koristatult sibulakuhjad hoovides kuivamas (foto 5). Praegu kasvatatakse sibulaid küll vähestes peredes, sest kokkuostuhinnad on väga madalad. Audjassaare külas tegeletakse ka maasikakasvatusega. Vihmaste ilmadega kuivatatakse sibulaid spetsiaalsetes katusealustes.



Foto 5. Sibulad kuivamas Audjassaare külas.

Setumaa venelased kuuluvad läänepoolsete suurvenelaste hulka, mis on teatud määrani lähedased valgevenelastele. Setumaa venelaste ehitamisviisid ja asustuspilt sarnanevad üldiselt setude omadega. Õieti on setud oma ehitamisviisid venelastelt laenanudki. Setud ja vene vanausulised on vastastikku üksteise elu ja kombeid mõjutanud, traditsioone ja uskumusi täiendanud ja teineteiselt üht-teist aja jooksul üle võtnud.

Ala tervikuna ei ole praegu kuigi tuntud, ehkki aasta-aastalt on hakatud nende külade väärtust üha rohkem hindama. Praegu on Lüübnitsa piirkondlikult tuntud oma sügise sibula-kala-käsitöölaada poolest. Ka looduslikult on piirkond huvitav, ehkki mitte kuigi palju läbi uuritud. Lüübnitsa lähel on rohkesti luigeparvi, samuti Beresje järvel, kus õitseb palju ka vesiroose. Ajaloolist õhustikku kannavad loodus ja külamaastikud – ruum tervikuna.

Lisaks hästisäilinud asustusstruktuurile ja sibulakasvatusele on külades veel järgmiseid vaatamisväärsuseid:

Beresje on üks vähestest küladest, kus veel tänapäevalgi elavad vene vanausulised, kes tulid siia kunagi tagakiusamise eest venemaalt. Ainult üks talu, mis seisab külast eemal – Pähklamäe (foto 3) – on setu talu. Nime on küla saanud lähedalasuva kaasiku järgi. Esmakordselt on küla mainitud 1582. aastal. Küla kuulus 1582-1841 Püha Nigula kirikule Pihkvas ja kroonutalupoegade ühisvaldusse. Alates 1841. aasta detsembrist kuulus küla Petseri kloostriale, kes rentis kohalikele kaluritele välja Beresje

kalapüügikohad. Sellest ajast on teada esimene tindikuivatusahi Beresje külas. 1900. aastal oli Beresjes nn. 'tindikuivatus- ja töötlemistehaseid' kuus. Külas oli oma palvemaja-kirik, kuhu võõraid sisse ei lastud. 1913. aastal sõlmitud lepingu alusel, mis sõlmiti Petseri kloostri ja kohalike talupoegade vahel püügikoha rentimiseks, keelati pilliroo hävitamine.

Kõik talude hooned on ehitatud paralleelselt Peipsi (Pihkva) järve kaldaga (foto 6). Küla vanim maja on umbes 200 aasta vanune ning asub väidetavalt kohal kus asus küla esimenegi maja. Hoone on endine palvemaja, aga kuna elavaid vanausulisi on väheseks jäänud, kasutatakse hoonet elumajana, kuigi seal hoitakse ka väärtuslikke ikoone. Nõukogude ajal sai maja telliskivist vooderduse ja eterniitkatuse nagu paljud teisedki hooned nii Beresjes kui Lüübnitsas. Kirikut pole külas kunagi olnud, kirikus käidi Kolpinos või Rāpinas. Külas asub vanausuliste kalmistu (vanus teadmata), mis tekkis Põhjasõja ajal, kui rootslased matsid sinna langenud sõdureid; maeti maa peale, et keha kaduma ei läheks ning sellest on ka surnuaiale omane künka kuju, st. nagu kungas. Vanausulised hakkasid matma sinna peale, ning seetõttu pole säilinud rootslaste tähistatud haudasid. 1905. aastast lubati siia matma hakata ka õigeusulisi. Praegu leidub seal nii vana-, õige- kui luteriusu riste.



Foto 6. Vaade Beresje küla majade vahelt Pihkva järvele.

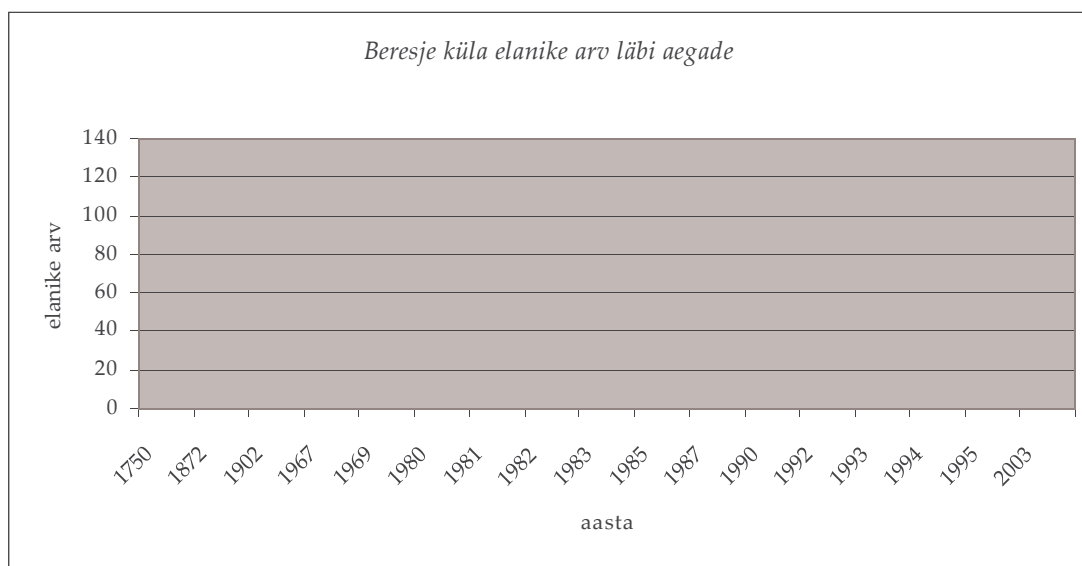
Enne küla on vasakut kätt kaunis Beresje järv, mis sobib ujumiseks (idakallas on liivane) ja paadisõiduks. Järve ümbruses on lagedad karjamaad, kohati on kaldad võsastunud (fotod 3, 7). Lähedal asuvat Lüübnitsa järve ümbritseb lage, kõva pinnasega karjamaa, järve kaldad on madalad, mudased

ja paiguti savised. Sõja ajal oli rahvas end Lüübnitsa järve peitnud, varjates end seal kasvavate suurte lehtede alla.



Foto 7. Vaade teelt üle Beresje järve Beresje külale.

1933. aastal olid vanausuliste seas veel alles vanad kombed. 1995. aastaks olid aga nende käitumises ja kommetes toimunud olulised muutused. Noored on enamuses külast lahkunud ja allesjäänud ei pea oma isade kombeid enam määravaks.



Joonis 1. Beresje küla elanike arv läbi aegade.

Lüübnitsa () on vene rahvusest apostliku õigeusu kogukonna küla. Esmakordselt on küla mainitud Pihkva linna ja maakonna meessoost hingede loendusraamatus 1582. aastal. Väga võimalik, et küla eksisteeris sadamana juba varem (13. sajandil). 1749. aastal on Lüübnitsa küla märgitud

kui uusasundust, st ilmselt on küla vahepeal hävinud ning uuesti tekkinud. 19. sajandil moodustas Lüübnitsa omaette külakogukonna.

Lüübnitsat on kuulu järgi külastanud ka Peeter I. Küla olevatki oma nime saanud tsaarilt, kes käinud siia suviti puhkamas ja randade ilu nautimas. Eks selle ilusa vaate pärast Lüübnitsa mäelt külale nimi pandigi (fotod 2, 8). Kuid teine legend räägib külas elanud kaunist neiust kes peale oma armsama sattumist kurja nõia käte end vette heitnud ning uppunud. Neiu ilu oli aga kuulus paljude kosilaste seas ning selle ilu järgi pandud ka külale nimi.

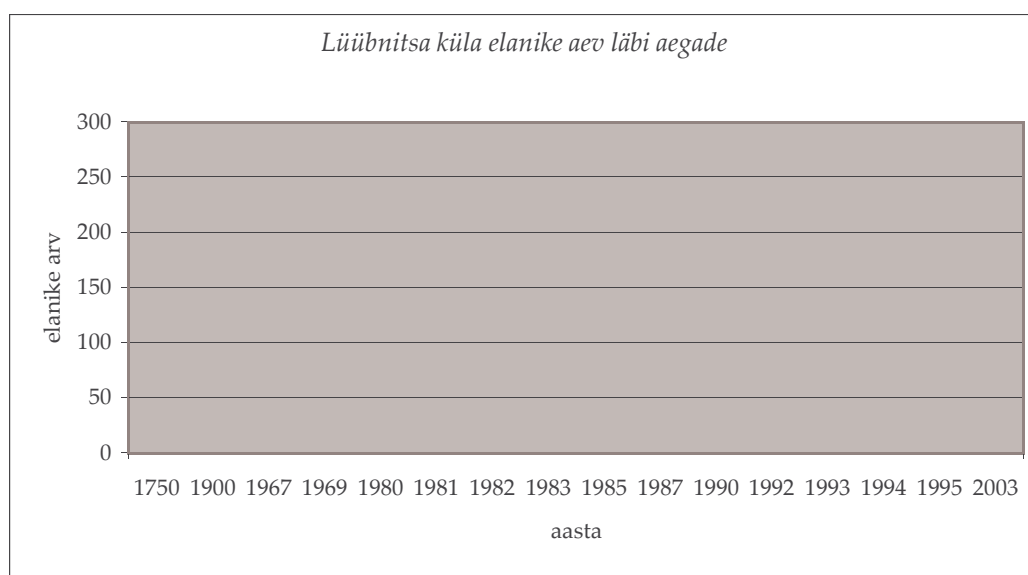


Foto 8. Vaade Lüübnitsa künkalt üle soo Lüübnitsa järvele, taamal on näha Beresje küla tagune Lukova küngas.

Esimese Vabariigi ajal tegutses Lüübnitsas 4-klassiline kool 56 õpilasega.

Täna asub küla keskel 1947. aastal ehitatud rahvamaja, mis hiljem oli kolhoos 'Pobeditel' klubi. 1964. aastast kutsutakse hoonet kultuurimajaks. Maja on kahekorruseline ning praegu erkroosaks värvitud.

Külas asub arheoloogiamälestisena muinsuskaitse all olev Lüübnitsa kalmistu. Külas asuval künkjal on rahva jutu kohaselt põhjasõjaaegne matmispaik.



Joonis 2. Lüübnitsa küla elanike arv läbi aegade.

Audjassaare () on väike setu küla (tekkinud 13.-16. sajand, praegu küla alla kuuluv endine Baškirova küla 11.-13. sajand), mida on kroonikates esmakordselt mainitud 1750. aastal. Küla paikneb kõrgendikul millel on neli kõrgemat kohta, kahel neist asuvad hooned. Küla vanimat kaevu nimetatakse siiani külakaevuks. Audjassaare külas sündis ja elas setu viimane suur lauluema Agrešina (Kreepa) Pihlaste (1892-1968).

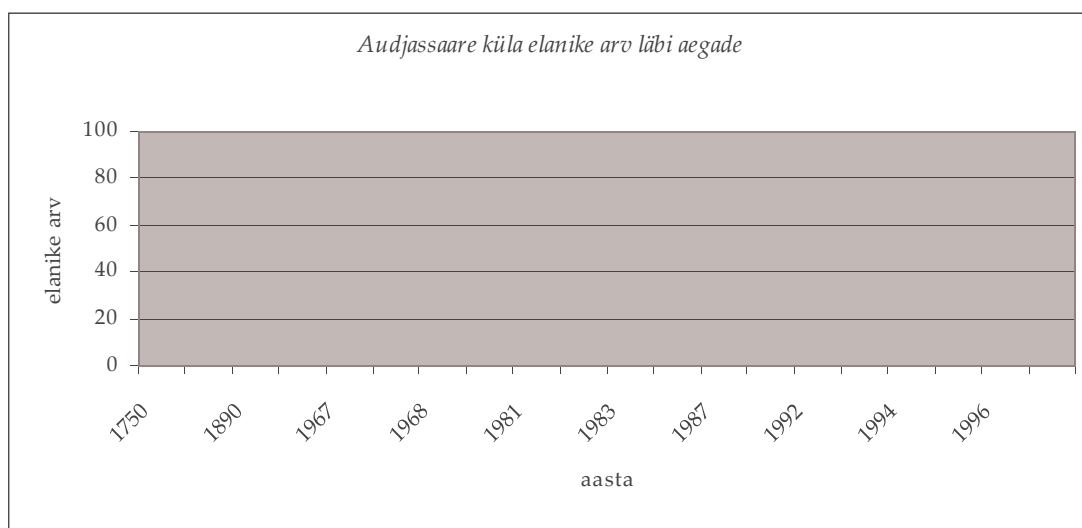


Foto 9. Vaade Lüübnitsa külast lõunasse, taamal on näha Audjassaare küla.

Külas asub ala ainuke turismitalu, mille aed on kujundatud liigi- ja detailirikkaks.

Audjassaare küla alla kuulub praegu ka endine Baškirova küla, kuhu umbes 150 aastat tagasi asusid elama paar perekonda Baškirovaid, kes olid peamiselt ehitusmehed; 1996. aasta seisuga on Baškirova külast kõik pered lahkunud, elab vaid üks pensionär ning ühe majal on omanik.

Audjassaare ja Baškirova küla ühendati 1954. aastal.



Joonis 3. Audjassaare küla elanike arv läbi aegade.

Laossina () on samuti setu küla. Küla asub Lüütja oja suudmealas. Kunagi oli kaks küla: Laossina ja Uue-Laossina ehk Lüütja (*Novoklavsinoi, Ljutova*). Viimane oli mõisaküla, endine Lüütja mõisa

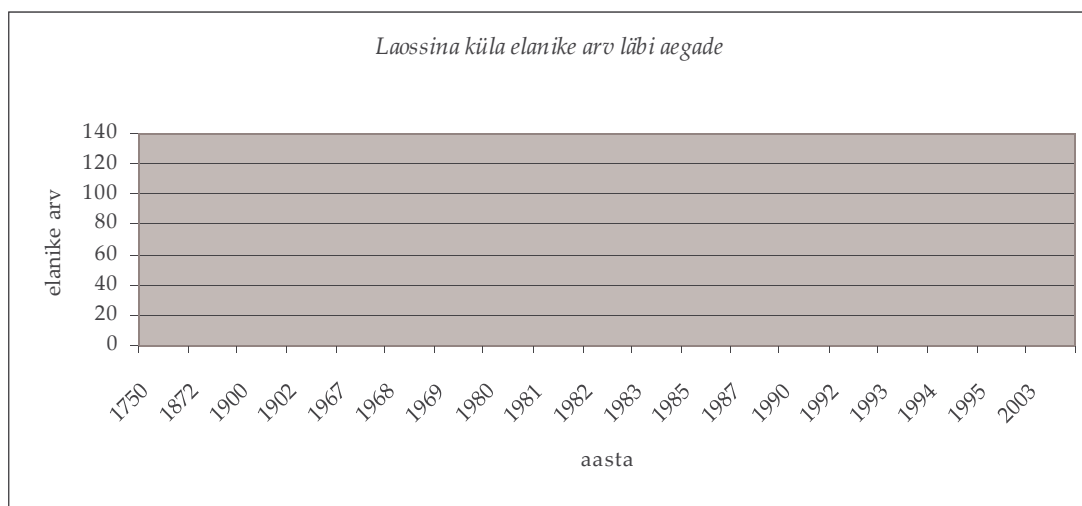
häärastemaja (foto 10), talli varemed ja park asuvad külast põhja pool oleva põllu keskel. Küla vanust võib hinnata alates 15. sajandist. Juba sel ajal oli kasutusel tänapäevalgi kasutuses olev küla kalmistu (ajaloomälestis), mida kinnitavad ka vanad kivist ristid. Neli graniidist risti on pärit 14.-16. sajandist ning on kunstimälestisena muinsuskaitse all. Samuti on kaitse all 19. sajandist pärit malmrist. Kalmistu juures asub ka 1880. aastal Neitsi Maarja sündimise auks ehitatud küla tsässon (ajaloomälestis). Samas on ka kaks asulakohta (pärinevad I aastatuhande teisest poolest) ja viies lähestikku asuvas 6.-10. sajandist pärit kääbaskalmistus arheoloogiamälestisena kaitse all olevad 46 liivast kääbaskalmistut kuhu surnud maeti põletatult (tüüpilised Setumaal kui ka Võrumaa idaosas. Külas oli 1880. aastal kolm tinditöötlemistehast. Küla ümber on suured metsad.



Foto 10. Lüütja mõisa häärastemaja.



Foto 11. Vaade Laossina kalmistust külale, esiplaanil on muinsuskaitsealused kivistid.



Joonis 4. Laossina küla elanike arv läbi aegade.

Väärtusliku maastiku piiresse jääb ka Salusaar (foto 12), kus veel 19.-20. sajandi vahetusel oli talu. Ilmselt elati selles seni kuni veel Võõpsus korralikku sadamat polnud ning reisijad toodi sealt venedega laevale. 20. sajandi alguses, enne 1914. aastat, oli Salusaar hinnatud meelelahutus- ja suvituskoht, kus oli restoran koos tantsuplatsiga ja ka tuuleveski. Rahvast käis Pihkvast ja Tartustki. Saarel kasvasid üksikud männid, kased ja lehtpuusalud. Võhandu jõe suudmest kulgeb Salusaareni veealune kõrgendik, mida tuntakse Kalevipoja sillana. Kalevipoeg olla hakanud tammi ehitama, et läbi järve minnes enam püksid märjaks ei saaks, kuid vaenlased tassitud liiva ja kivid laiali seni kui Kalevipoeg uue koorma järel käis. Nii jäänud ehitus katki kuid liivakoormast sai Salusaar ning kivikoormast hulga kive saare ümbruse järvepõhja.



Foto 12. Vaade Beresje küla taguselt Lukova künkalt Salusaarele.

Nõukogude ajal moodustati kolhoosid. 1948 moodustati Lüübnitsa ja Audjassaare külade baasil kolhoos Pobeditel. 1950. aastal liitus kolhoosiga Beresje küla kolhoos Oktjabr. 1967. aastal kolhoos likvideeriti. Suurem osa majapidamisi ühines Tartu rajooni Lenini nimelise kolhoosiga. Lenini kolhoosi likvideerimise järel ühineti Peipsi Kaluriga. 1993. aastal jagunes viimane aktsiaseltsideks ning Beresje, Audjassaare ja Lüübnitsa elanikud

lõpetasid seal töö. Laossinas moodustati 1949. aastal kolhoos Mäe, mis 1951. aastal ühines Võhandu kolhoosiga üheks suureks kolhoosiks Rahu Võit. 1958. aastal lõpetati tegevus ja moodustati Räpina-Võhandu sovhoos, mis eksisteeris 1993. aastani.

Ajalooline analüüs

Ajalooline analüüs põhineb säilinud ajalooliste ja tänapäevaste kaartide võrdlusel ning kirjalike allikmaterjalide analüüsil.

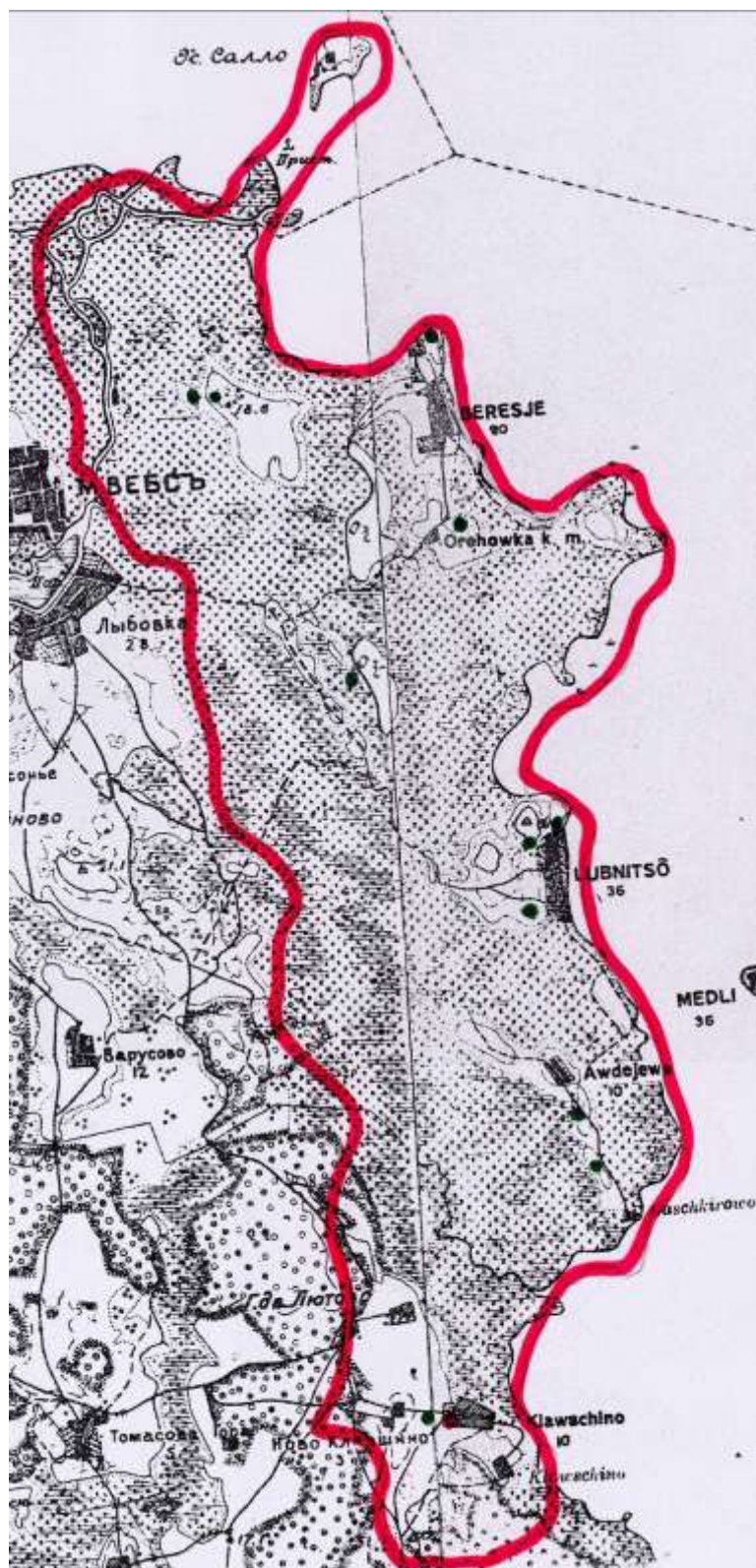
Analüüsi eesmärgiks on kirjeldada toimunud muutusi, leida hästisäilinud maastikstruktuure ja –elemente varasemast ajalooperioodist ning tuvastada ajaloolise ja kultuurilise tähtsusega paiku.

Kaartidest on ajaloolise analüüsi koostamiseks on kasutatud vene üheverstast kaarti (1895-1917; 1 : 42 000), iseseisvusajal trükitud Eesti topograafilist kaarti (1930-40ndad; 1 : 50 000) ja katastrikaarti(80ndad; 1 : 10 000).

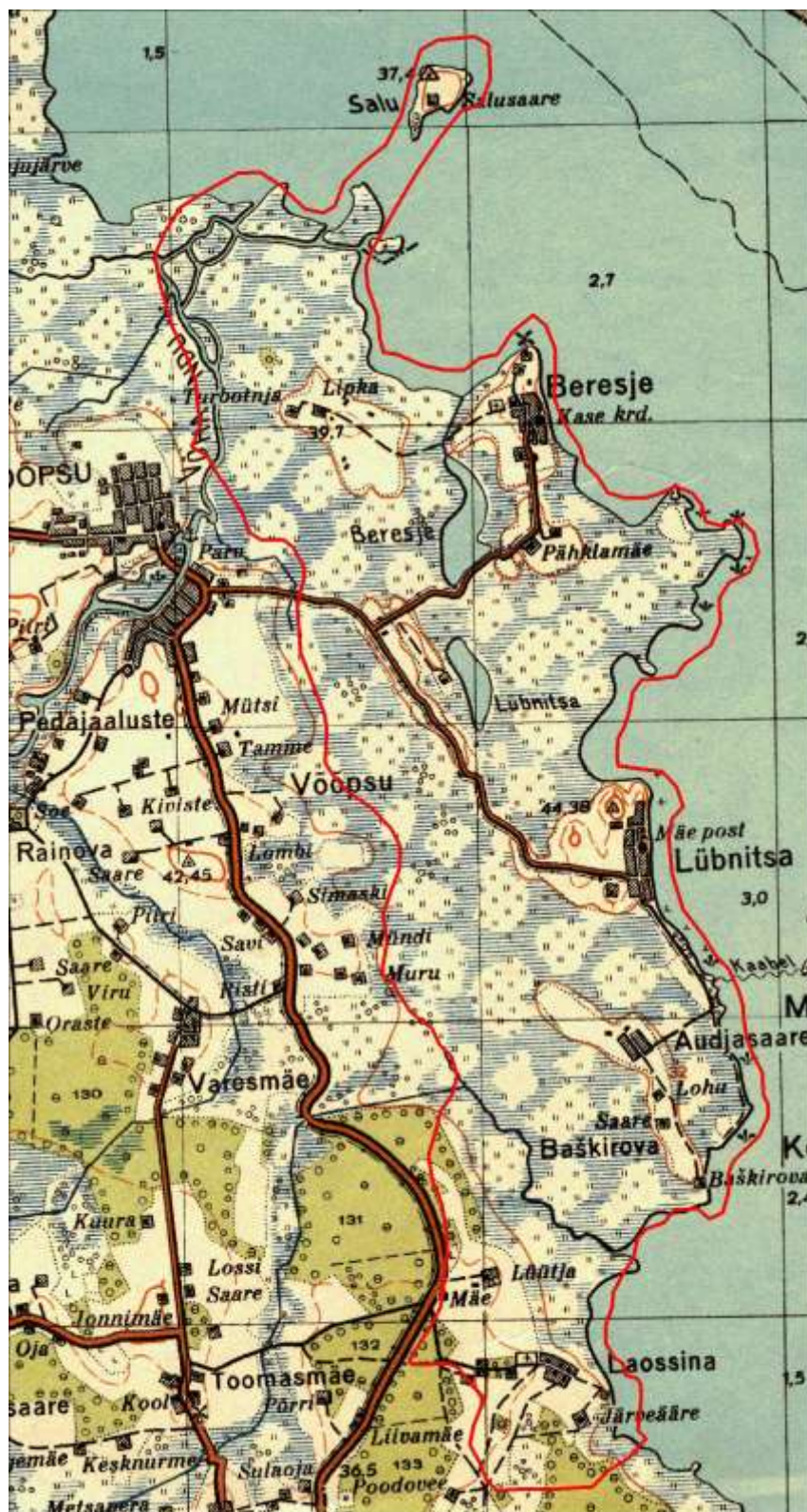
Võrreldes Vene verstast kaarti (kaart 3) Eesti topo kaardiga (kaart 4) võib täheldada mõningast uute, talude tekkimist, mis paiknevad külade tiheasustatud aladest eraldi. Kokku võib käsitletaval alal lugeda 10 uut talu. Külade tuumiku ehitustegevuse kohta ei saa kaardi järgi midagi täpsemalt väita, kuid võrreldes omavahel tiheasustatud alade suurusi võib järeldada, et olulist ehitustegevuse kasvu pole toimunud, võimalikud on vaid talusisesed (ümber)ehitustööd. Vaid Laossina küla puhul võib arvata, et tiheasustatud alas on võimalik ühe talu kadumine 20. sajandi esimese ~35 aasta jooksul.

Eesti topograafilisel kaardi ja katastrikaardi (kaart 5) võrdlusel tulevad välja märksa olulisemad muutused, eriti külasiseses pildis. Kadunud on seitse üksikut talu, neist neli need, mis tekkisid 20. sajandi esimestel kümnenditel. Lisaks on kadunud kaks talu Laossina külas ja Salusaarel asunud talu. Teiste külade asustuspildist ei ole talude täpsusega võimalik midagi öelda, sest Eesti topograafilisel kaardil pole nende puhul talude tasemel asustus välja joonistatud. Üsna kindlalt võib väita, et Nõukogude ajal on kõige vähem puutumata jäänud praegune Audjassaare küla. Beresje külas on uusehitisi tekkinud vana küla lõunaotsa, küla ja surnuaia vahele ning küla tiheasustatud ala ja küla põhjapoolseimate talude vahele. Lisaks on ehitatud ka suur laut, mis seisab külast veidi eemal küllalt silmapaistval kohal (foto 7). Lüübnitsas on Nõukogude ajal juurde ehitatud pea teist sama palju kui oli veel Eesti ajal ja seda vanast külasüdamest ida ja põhja poole. Uushoonestuse hulgas on ka praegune kultuurimaja (foto 22) küla kesksel kohal, endine tootmishoone ja praegu tühjuna seisev kauplusehoone.

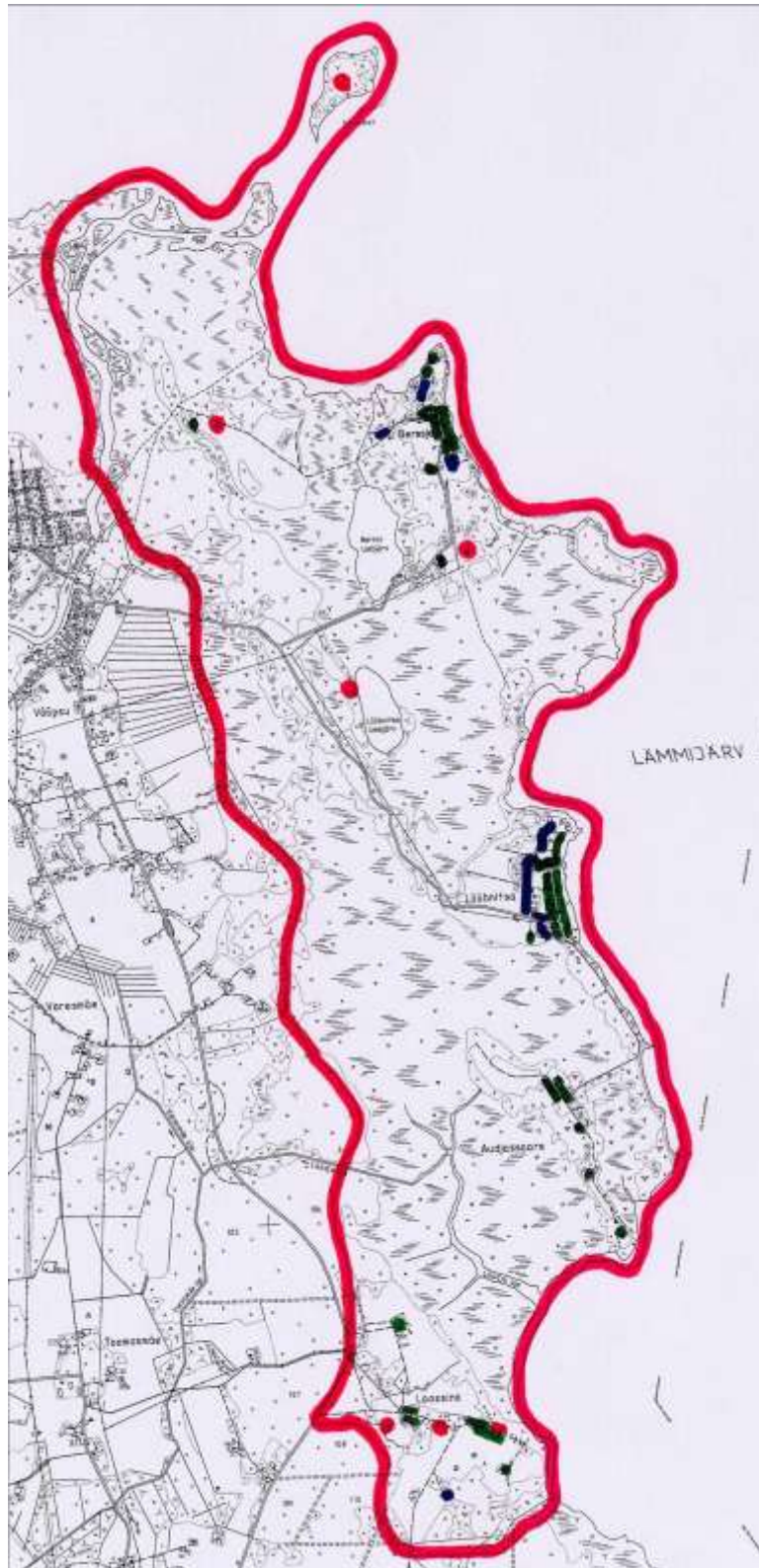
20. sajandi I poolel maakasutus oluliselt muutunud ei ole. Sajandi II poolel on maakasutus aga oluliselt vähenenud. Kaugemad alad on jäänud kasutusetu; varem niideti käsitsi kõik külade ümbruse soopealsed heinamaad. Tänapäevaks on palju maid võsastunud ning probleeme on isegi kultuurmaa harimisega. Kunagistest suurtest sibulapõldudest on järele jäänud isiklikuks otstarbeks kasutatavad põllulapid ja vähesed sibula-, redise- ja naeripeenrad; haritakse ainult külasiseseid ja külade vahetus läheduses paiknevaid alasid. Ka Lüübnitsa tee ääres olevad heinamaad on osaliselt niidetud.



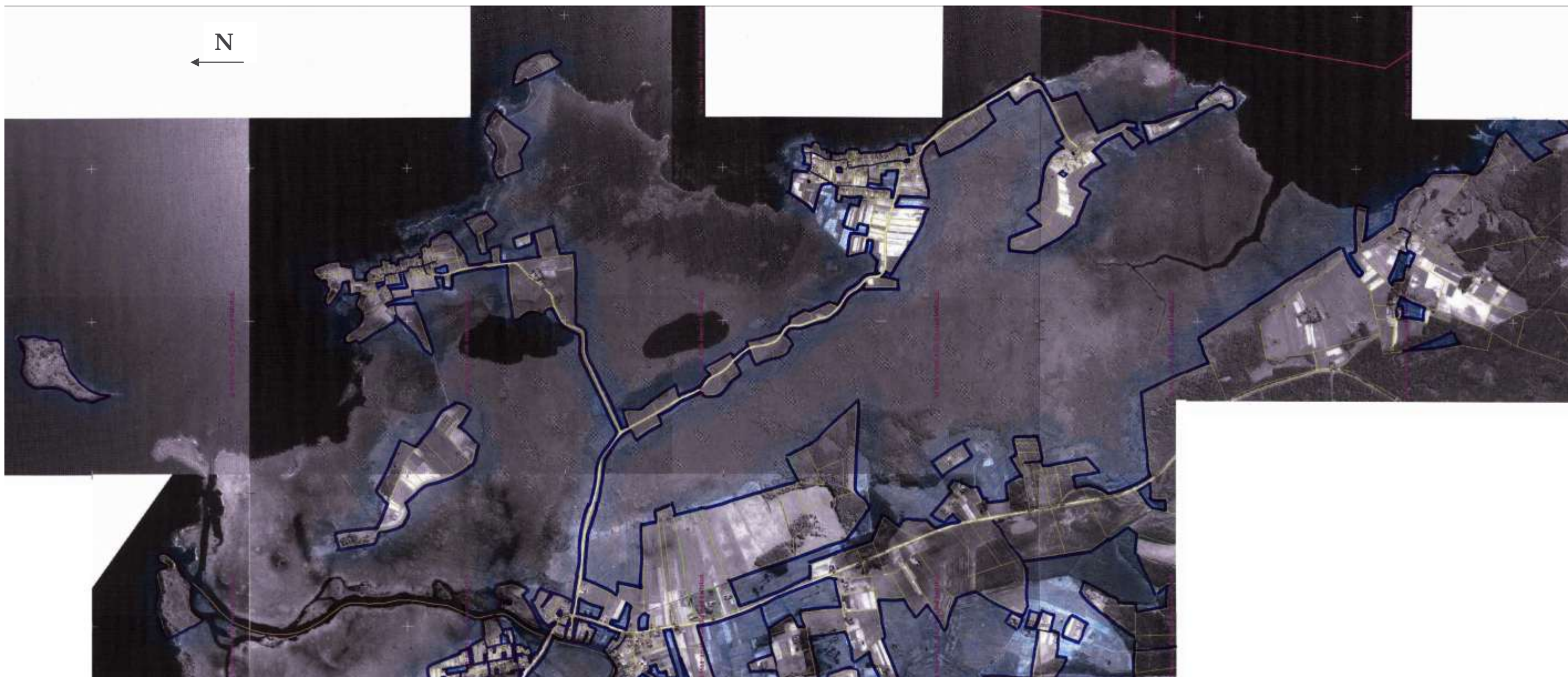
Kaart 3. Tänapäevane Beresje-Lüübnitsa-Audjassaare-Laossina väärtuslik maastik 19.-20. sajandi vahetusel (Vene verstane kaart). Rohelisega on märgitud talud, mis antud kaardil kajastamist ei leia, kuid mis eksisteerivad Eesti topograafilisel kaardil, punasega märgitud on tõenäoliselt esimese Eesti Vabariigi ajaks hävinenud hoonestus.



Kaart 4. Tänapäevane Beresje-Lübnitsa-Audjassaare-Laossina väärtuslik maastik esimese Eesti Vabariigi ajal 1930-ndate lõpul (Eesti topograafiline kaart).



Kaart 5. Tänapäevane olukord Beresje-Lüübnitsa-Audjassaare-Laossina väärtuslikul maastikul (katastrikaart; peegeldab 1980-ndate aastate olukorda). Rohelisega on märgitud hoonestus, mis on säilinud esimesest Eesti Vabariigist, punasega esimese Eesti Vabariigi ajal eksisteerinud hoonestus mida praegu ei ole ning sinisega Nõukogude Liidu ajal ehitatud hoonestus.



Kaart 6. Ortofoto (1990-ndad) maaüksuste piiridega (Maa-Ameti kodulehelt; november 2003). Sinisega on ärgitud hetkel vaba maa staatuses olevad maaüksused.



Kaart 7. Beresje küla. Ortofoto (1990-ndad) maaüksuste piiridega (Maa-Ameti kodulehelt; november 2003). Sinisega on märgitud hetkel vaba maa staatuses olevad maaüksused.



Kaart 8. Lüübnitsa küla. Ortofoto (1990-ndad) maaüksuste piiridega (Maa-Ameti kodulehelt; november 2003). Sinisega on märgitud hetkel vaba maa staatuses olevad maaüksused.



Kaart 9. Audjassaare küla. Ortofoto (1990-ndad) maaüksuste piiridega (Maa-Ameti kodulehelt; november 2003). Sinisega on märgitud hetkel vaba maa staatuses olevad maaüksused.



Kaart 10. Laossina küla. Ortofoto (1990-ndad) maaüksuste piiridega (Maa-Ameti kodulehelt; november 2003). Sinisega on märgitud hetkel vaba maa staatuses olevad maaüksused.

Omandisuhted

Käsitletaval alal on suurem osa maadest erastamata (kaart 6), kuid valdav osa erastamata maadest jääb sooladele. Erastatud maa jääb mineraalmaale. Külades on väga vähesed maad erastamata (kaardid 7-10). Erastatud maade sihtotstarve on pooles ulatuses elamumaa ning teises pooles maatulundusmaa. Vähesel määral on ka põllumajandusmaad, sotsiaalmaad, riigikaitsemaad, sihtotstarbeta maad ja tootmismaad. Elamumaade keskmine suurus on 0,4 hektarit (suurim 3,6 ha, väikseim 0,07 ha), maatulundusmaa keskmine suurus on 3,6 hektarit (suurim 89,1 ha, väikseim 0,16 ha).

Beresje-Lüübnitsa-Audjassaare-Laossina küla väärtusliku maastiku väärtused

Viljandi maakonna pilootprojekti käigus koostatud väärtuslike maastike inventeerimise metoodikat kasutades tuvastati, kirjeldati ja hinnati Võõpsu alevis ja külas viit tüüpi väärtusi (vt. ka skeemi joonisel 5):

- kultuurilis-ajalooline
- esteetiline
- rekreatiivne
- looduslik

Kultuurilis-ajalooline väärtus (maastikumustri ja asustuse sarnasus traditsioonilisega; ajalooliselt ja kultuurilooliselt tähtsad paigad)

Ala kultuurilis-ajalooline väärtus väljendub eelkõige omapärasel kultuurilises keskkonnas, kus ühetüübilisel maastikul kõrvuti külades elavad nii vene vanausulised, vene õigeusulised ning setud. Selline kooslus on jätnud jälje ka maastikule, mis väljendub mitte niivõrd külade struktuuris (kõik külad on tänavküla tüüpi) kuivõrd hoonete arhitektuuris ning külamiljööös (fotod 4, 5, 6, 11, 12). Samas on kõigis külades vana hoonestus säilinud, kuigi seda on uuendustega muudetud ning nii Beresjes kuid eriti Lüübnitsas on uut hoonestust ning seetõttu ka arhitektuuri lisandunud suhteliselt palju. Samuti väljendub kultuurilis-ajalooline väärtus maakasutuses ja elanike tegevusalades (sibula ja redisekasvatuse ning kalapüügi ja kuivatamise). Maakasutus ja tegevusalade ulatus on täna kahjuks vähenemas riigi põllumajanduspoliitika tagajärjel.



Foto 13. Vaade Laossina külale.

Esteetiline väärtus (maastiku ilu, vaated)

Käsitletava ala esteetiline väärtus väljendub eelkõige vaadetes, mis avanevad saarkõrgendikelt üle ümbritseva madala soomaastiku naaberkõrgendikel asuvatele küladele (fotod 1, 2, 3) järvedele (Pihkva, Beresje ja Lüübnitsa järv; fotod 2, 3, 6, 7, 8, 9, 12, 24) ning teisel pool Lämmijärve olevale Venemaale (fotod 14, 15, 16, 24). Ala esteetilisust suurendaks külade hoonestuse korrastamine ning piirkonnale omane maakasutuse soodustamine, mis tooks tagasi sibula- ja redisepõllud ning sibula kuivatuse ning kalapüüdmise ning kuivatusega seonduvad tegevused.



Foto 14. Vaade Lüübnitsa vaatetornist Kolpino saarele ja Medli külale.



Foto 15. Vaade Beresje küla taguselt Lukova künkalt Venemaale



Foto 16. Vaade Laossina küla supelrannast Venemaale. Esiplaanil on muinsuskaitsealune asulakoht

Häirivad tegurid: ebasobivalt ümber ehitatud (foto 17) ja ebasobivad uued hooned (foto 18), pooleliolevad ja lagunevad ehitised (fotod 17, 18), maade võsastumine, eriti mineraalmaa ja soode piiril (fotod 1, 3, 8, 9, 15, 19), söötis põllumajandusmaa (fotod 12, 15, 19).



Foto 17. Lüübnitsa vana külatänav, paremal ebasobivaid materjale kasutades ümberehitatav hoone.



Foto 18. Külamiljööga mitte sobiv uus ehitis Lüübnitsa külas

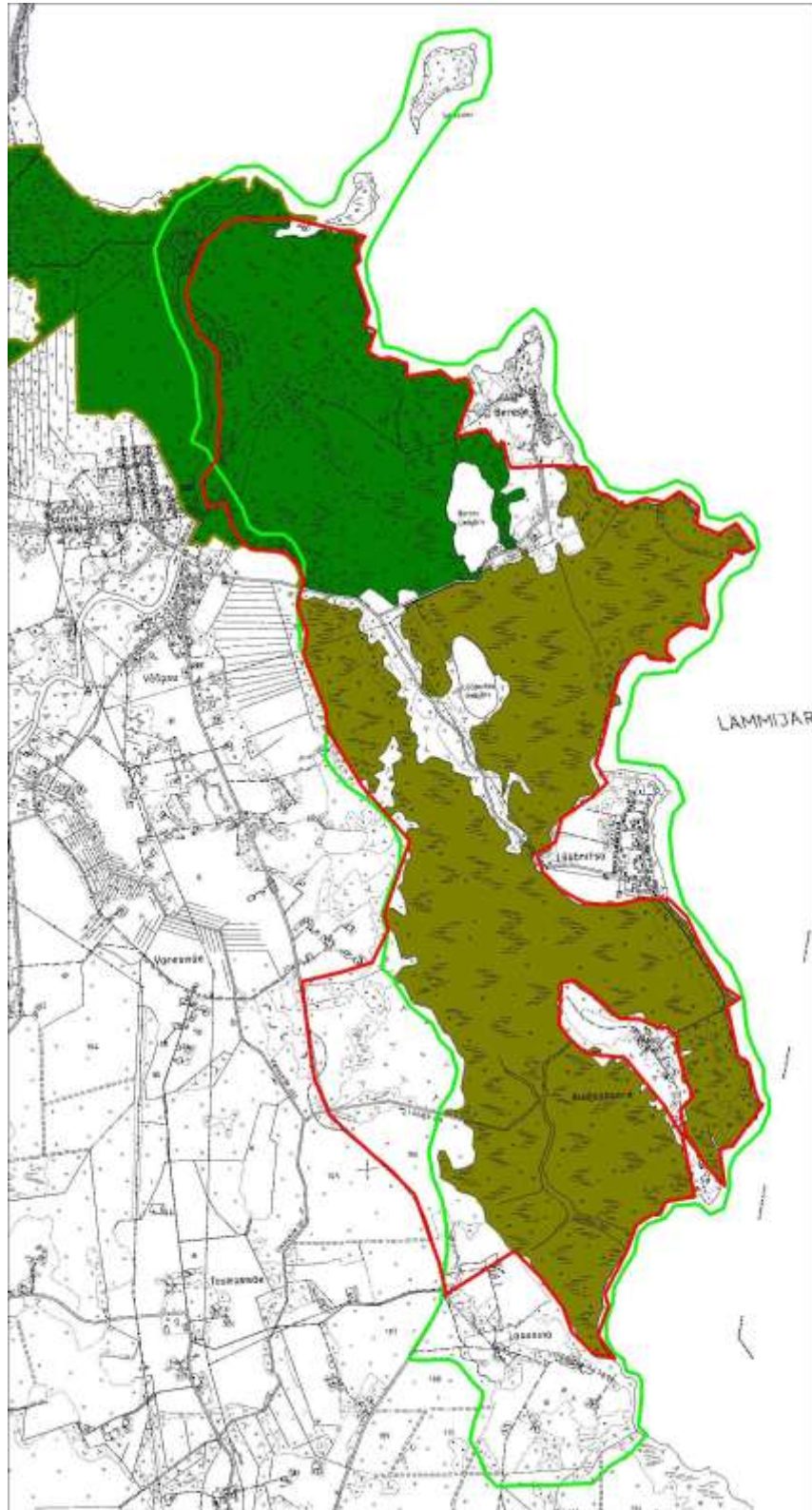


Foto 19. Vaade Audjassaare külast Lõunasse; näha on mineraalmaa ja soo piiril olev võsastunud ala.

Looduslik väärtus (poollooduslikud rohumaad, märgalad jne)

Alal looduslik väärtus on kõrge tänu ulatuslikule soolale külade ümber (fotod 2, 8, 19) millede baasil tahetakse luua sookaitseala, mille eesmärk oleks soo-, ranna ja metsakoosluste, kaitsealuste taime- ja loomaliikide ning pärandmaastike kaitse. Soolad kuuluvad Natura loodushoiualade hulka. Lüübnitsa maastikukaitseala kaitse-eeskirja eelnõu kohaselt moodustatakse Lüübnitsa maastikukaitseala soo-, ranna- ja metsakoosluste, kaitsealuste taime- ja loomaliikide ning pärandmaastike kaitseks. Väärtuslikest elupaigatüüpidest esinevad soolehtmets, aruniit ja luhaniit. Kaitsealustest liikidest võib alal leida kahkjaspunast sõrmkäppa. Suur looduslik väärtus on ka alaga piirneval Pihkva järvel.

Eesti ranna- ja luhaniitude inventariseering (üks osa Eesti märgalade inventariseeringust) märgib Lüübnitsa-Audjassaare-Laossina ranna (Pihkva järve rannikuala Lüübnitsa-Audjassaare küla vaheliselt alalt kuni Laossina küalani) ja Lüübnitsa-Beresje ranna (Pihkva järve rannik Beresjest Lüübnitsani kuni lääne pool oleva tee ja Lüübnita järveni) ära võimalike luhaniitudena, mille looduskaitseväärtus on hetkel täpsemalt teadmata. Alad vajavad täpsustavaid uuringuid. Võõpsu luhasoo (Võõpsu jõe sillast jõe suudmeni ja ida suunas kuni Beresje küalani) on märgitud luhaniiduna, millel on keskmine looduskaitseväärtus.



Kaart 11. WETSTONIA projekti käigus inventeeritud luhaalad ja planeeritava sookaitseala piir Beresje-Lüübnitsa-Audjassaare-Laossina väärtuslikul maastikul. Tumeroheliselega on Võõpsu luhasoo, pruuniga Lüübnitsa-Beresje ja Lüübnitsa-Audjassaare-Laossina rand, punasega planeeritav sookaitseala ning heleroheliselega Beresje-Lüübnitsa-Audjassaare-Laossina väärtuslik maastik.

Rekreatiivne ja turismipotentsiaal (olemasolev ja võimalik puhkeväärtus; vaatamisväärsused)

Ala turismi- ja puhkeväärtus hetkel on suhteliselt väike kuivõrd see sisaldub vaid Lüübnitsa küla juures olevas vaatetornis (foto 20), Beresje järve (foto 3, 7, 37) ja Laossina küla ujumiskohas (foto 16), Audjassaare külas olevas turismitalus (foto 21) ning loodetavasti traditsiooniks muutuma hakkavas sibulalaatades. Ala turismipotentsiaal on aga väga suur, sest kultuurilisel ajalooline, esteetiline ning looduslik väärtus pakub selleks ohtralt võimalusi. Juba pikemat aega on plaanis rajada laudtee-matkarada Beresjest Laossinani, mis ahvatleks paljusid külalisi. Suuri loodusturismi ja matka võimalusi pakuvad soolad. Sadamate arendamine Peipsil ja Pihkval (käsitletaval alal on Mikitamäe valla rannikuala osaüldplaneeringuga 5 rekonstrueeritavat paadisadamat, igas külas ja üks Lüübnitsa vaatetorni juures) loob palju võimalusi ka veega seotud turismiatraktsioonide juurdeloomisele. Oluline puudus on majutus- ja toitlustusvõimaluste puudumine alal või selle läheduses.



Foto 20. Vaade Lüübnitsa külast vaatetornile.



Foto 21. Vaade Audjassaare külateele, vasakul on Beresje-Lüübnitsa-Audjassaare-Laossina väärtusliku maastiku ainuke majutusvõimalust pakkuv turismitalu

Identiteediväärtus (väärtus kohalike arvates)

Kõrge kohalik väärtus, igal külal omamoodi sotsiaalses keskkonnas. Kuigi külad paistavad suhteliselt elujõulised, on ka siin probleemiks küla elanikkonna vananemine ja kahanemine; noori ning tegusaid elanikke praktiliselt pole. Oma jälje jätaavad ka erinevatest kultuuridest külaühiskondade omavahelised suhtlusprobleemid.

Hoolduskava koostamise käigus pöörati suurt rõhku ka avalikkuse kaasamisele. Põlva maakonna lehes 'Koit' (27. november 2003) avaldati artikkel pealkirja all 'Väärtuslikud maastikud vajavad säilitamist', mille eesmärk oli selgitada kohalikele elanikele hoolduskava koostamise eesmärke ja tutvustada tööprotsessi. Kohalike kaasamiseks tehti koostööd Mikitamäe vallaga. Valla ülesandeks oli kohalike teavitamine rahvakoosoleku toimumisest ning samuti sai vallast infot kohaliku olukorra kohta.

Kohalike elanike arvamuse teadasaamiseks korraldati 12. novembril 2003. aastal Lüübnitsa kultuurimajas rahvakoosolek, millel osales ligi 30 inimest.

Koosoleku käigus tutvustati hoolduskava eesmärke ja võimalusi, mis hoolduskava loob. Samuti uuriti kohalike elanike arvamust SWOT-analüüsi abil.

SWOT-analüüsist selgub, et kohalikud peavad väga oluliseks järve ja sooalasi. Samuti on oluline külade ja nende ümbruse üldine heakord.

SWOT analüüsi tulemused:

VÄÄRTUSED

Külalislahke elanikkond
Pensionäridel hea elu
Küla kogukond hoiab kokku
Loodus ja puhas õhk
Ümbritsevad sood (jõhvikad)
Ujumiskoht vaatetorni juures
Vaikne, rahulik koht
Eriline kultuur (Setomaa)
Traditsiooniks muutuv sibulalaat
Lood, legendid
Järv
Ilusad vanad majad

PUUDUSED

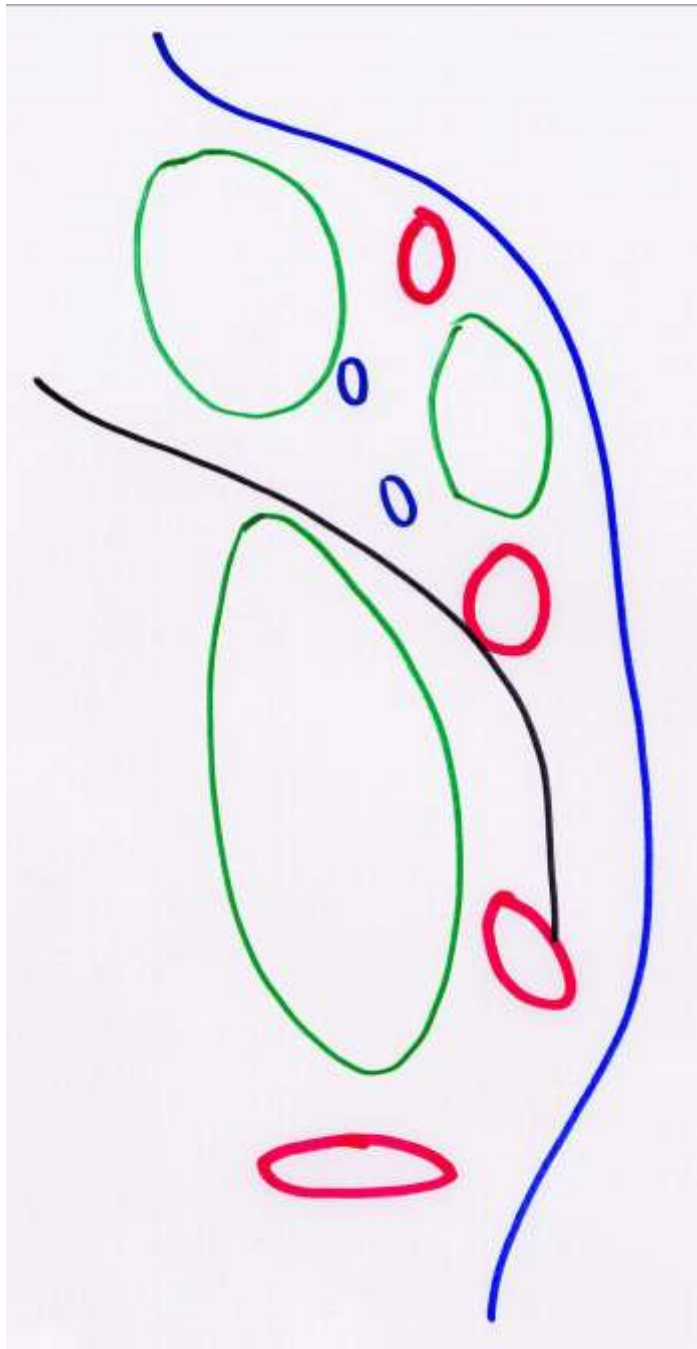
Liig kitsad külasisesed teed
Vanad inimesed ei suuda
põllumajandusmaid korras
hoida
Teravad omandiprobleemid
Loomapidamine raske
Religioossed probleemid piiri
suletuse tõttu
Kinnikasvanud rannad
Prügi teedel ja kallastel
Ujumiskoht kasvab kinni
Korrastamata hoovid
Noori vähe, elanikkonna keskmine
vanus kõrge
Tööpuudus
Alkoholiprobleem
Kaugus suurematest keskustest
Kaldaalad erastatud, ligipääs
raskendatud
Uued sobimatud hooned
Halvas seisukorras teed
Põllumajanduspoliitika –
põllumajanduslik tootmine ei
tasu ära (ka varasem Venemaa
turg kadunud)
Korrastamata prügimajandus


VÕIMALUSED

Venemaa turu avardumine
Suvitajate meelitamine
Luu tingimused normaalseks eluks
Korrastatud põllumajandusmaastik
Kontroll ujumiskohtade üle
Puhastatud ujumiskohad
Mahajäetud hoonete suvilateks müümine
Osaüldplaneeringu aktiivsem rakendamine – turismi elavnemine (majutus, toodete müük, kalastamine) annab tööd kohalikele
Kaldaalade ja järve puhastamine
Kallasraja vabastamine
Köögiviljakasvatus (sibul, redis, kurk)
Külade ja piirkonna arendamisprojektid
Ekskursioonid Värskas sanatooriumist
Heakorraeeskirjad, et omanikke suunata oma maad korrastama
Kallaste kindlustamine
Loomapidamine maa hooldamisel (ka. kaldaalad)
Laudtee Beresjest-Laossinani

OHUD


Külade väljasuremine
Rannad kasvavad veel enam kinni
Kaldaalade eraomandisse andmine
Teedeäärsed vaated kaovad
Turismi suurenemisega suureneb kuritegevuse oht
Turismi kasvamisega suureneb surve keskkonnale
Kasvava turismiga kaasnev liigne liikluskoormus
Vee hävitav mõju kindlustamata kallastele
Organiseerimata turism
Liigne liiva kaevandamine kaldaaladelt oma tarbeks



 Külad, tähistab ka kohalikku identiteeti tugeva kohaliku ühiskonna näol. *Identiteedi-, kultuurilis-ajalooline, esteetiline ja puhkeväärtus*

 Järved. *Looduslik, esteetiline ja puhkeväärtus.*

 Soolad. *Looduslik, esteetiline. identiteedi- ja puhkeväärtus.*

 Teed. *Puhke-, esteetiline ja kultuurilis-ajalooline väärtus.*

Joonis 5. Skeem Beresje-Lüübnitsa-Audjassaare-Laossina väärtustest (punane – külad; sinine – meri, järv; roheline – soo; must – tee).

Planeeringud

Käsitleva ala kohta on peale käesoleva töö aluseks oleva maakonna teemaplaneeringu 'Asustust ja maakasutust suunavad keskkonnatingimused' järgmised asjakohased planeeringud:

Mikitamäe valla Peipsi, Pihkva ja Lämmijärve rannikuala üldplaneering. Planeering on piirkonna arendamise seisukohalt õnnestunud, loodetavasti ei piirdu selle rakendamine vaid torniehitusega. Hoolduskava seisukohalt

oluliste punktide väljavõte koos mõningate kommentaaridega on lisas 1. Pakutud matkaraja skeem on kantud hooldusplaanile koos muudatusettepanekuga.

Lüübnitsa-Audjassaare vahelisele alale ühisürituste platsi detailplaneering.

Ühisürituste plats on piirkonna arengu jaoks väga vajalik ja tore, et sellist kohalikus kontekstis suurt rajatist uisapäisa ei tehta. Väljavõtted detailplaneeringust, planeeringu projektplaani ja ettepanekud ning soovitusel detailplaneeringu rakendamiseks on esitatud lisas 2.

Muid planeeringuid (ka võimalikud Nõukogudeaegsed planeeringud) ei õnnestunud käsitletava ala kohta leida.

Peale planeeringute on Mikitamäe vallal arengukava. Hoolduskava seisukohalt olulisemad väljavõtted sellest on lisas 3.

Maastike muutumisega seonduvad probleemid

Nagu mujalgi Eesti maapiirkondades, põhjustab ka siin peamisi maastikumuutusi maaelanikkonna kahanemine ning põllumajandusliku maakasutuse vähenemine:

Talukomplekside/hoonete lagunemine ja tulevikus võimalike uute elanikega kaasnev võimalik asjatundmatu ümberehitamine ja sobimatud kõrvalhooned. Samuti külade struktuuri võimalikud muutused.

Külasid ähvardab tühenemine, kuna noori on külades vähe.

Põllumajanduspoliitika ei soosi väikesemastaabilist põllumajandus- tootmist, mistõttu külade ümbruse põllud on söötis ja hakkavad võsastuma. Kuna loomi enam ei kasvatata siis ka karjamaad võsastuvad, soo ja mineraalmaa piiril on juba märkimisväärne võsa. Põllumajandusmaad jääb üha enam sööti ja võsastub.

Ka järve kallas kasvab maakasutuse vähenemisest tingituna kinni, sellele lisandub erastamisest tulenev ligipääsmatus rannaalale.

Organiseerimatu ja kontrollimatu turism. Kuna prügimajandus on korraldamata, tekib teede äärde ja järvekallastele prahti.

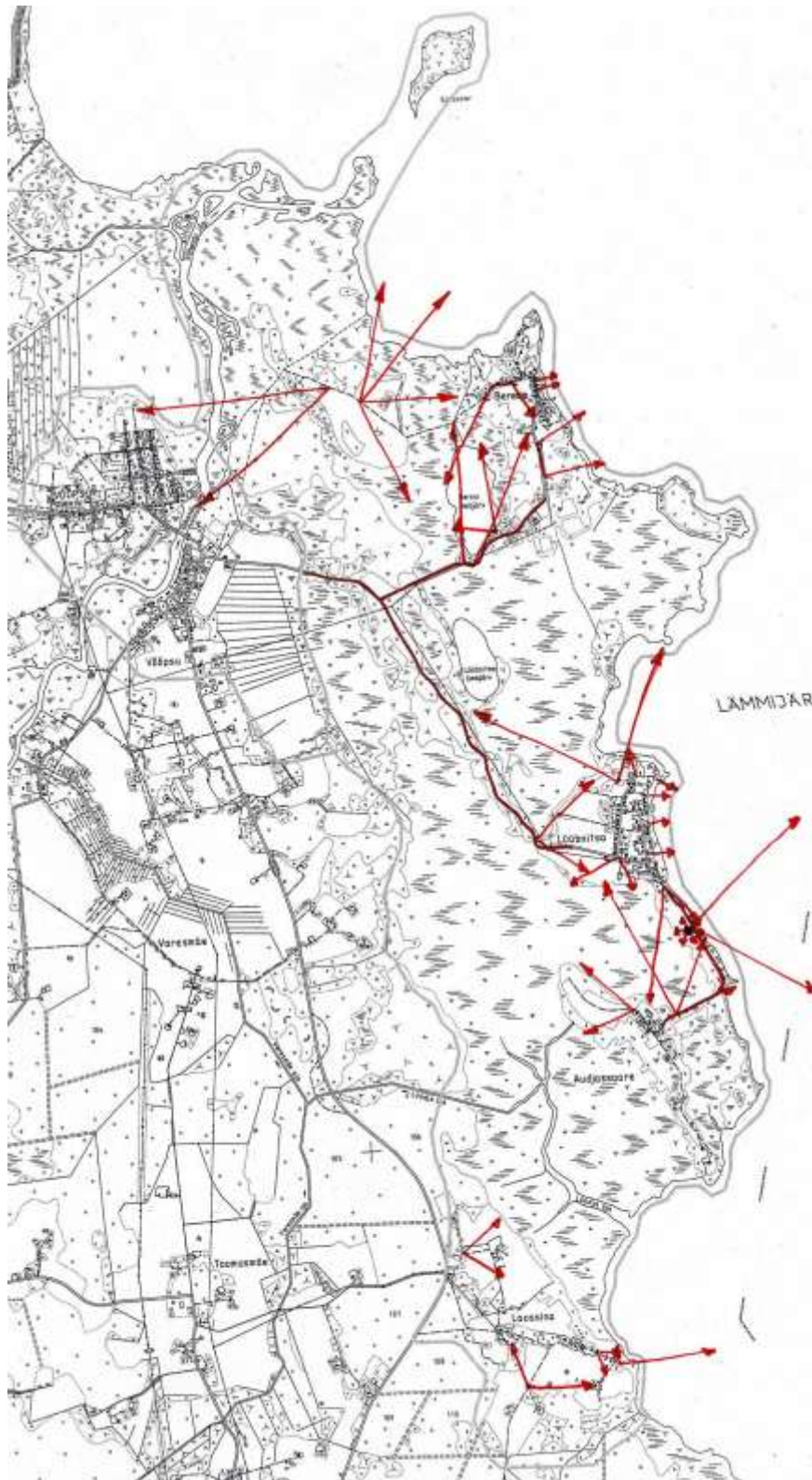
Vaated

Beresje-Lüübnitsa-Audjassaare-Laossina väärtusliku maastiku vaated tulenevad piirkonna omapärasest reljeefist, kus lagedal ja madala soosalal on mineraalmaa kõrgendikud, milledele on rajatud külad. Kõige suurema osa vaadetest (kaart 12) moodustavadki neilt kõrgendikelt avanevad vaated üle soo teistele kõrgendikele ja nendel asuvatele küladele (eriti Lüübnitsa ja

Beresje vahel; fotod 1, 2, 3, 4, 9, 22). Kõrgelt hinnatakse Lüübnitsa kõrgendikult kaugusesse avanevat vaadet (foto 2), mis on täna ainuke koht kust on näha Lüübnitsa järve (foto 8). Teise osa vaadetest moodustavad küladest Lämmijärvele avanevad vaated (Beresjest, Lüübnitsast, Laossinast; fotod 6, 16, 18, 24), kolmanda osa külasisesed vaated. Märkimata ei saa jätta ka üle Beresje järve ulatuvaid vaateid (nii teelt külale kui ka külast; fotod 3, 7). Kaardile 11 on märgitud ka ilusad teelõigud, mis on Võõpsust-Lüübnitsasse ja Beresjesse viivad teed ning Lüübnitsa ja Audjassaare vaheline piki Lämmijärve kallast kulgev tee millelt avaneb ilus vaade üle väina paistvale Kolpino saarele Medli külaga Venemaal (foto 14).



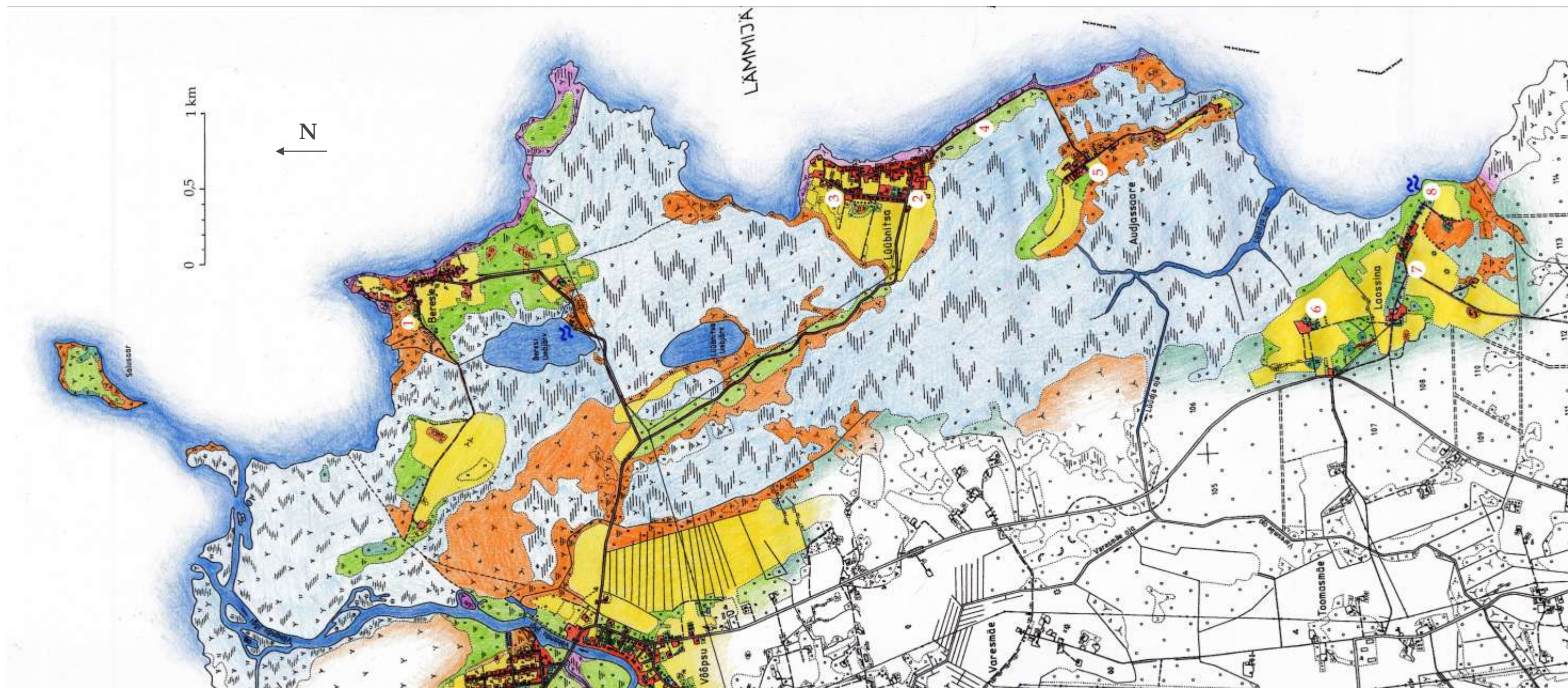
Foto 22. Vaade Audjassaare külast Lüübnitsa külale ja vaatetornile, roosa hoone on Lüübnitsa kultuurimaja.



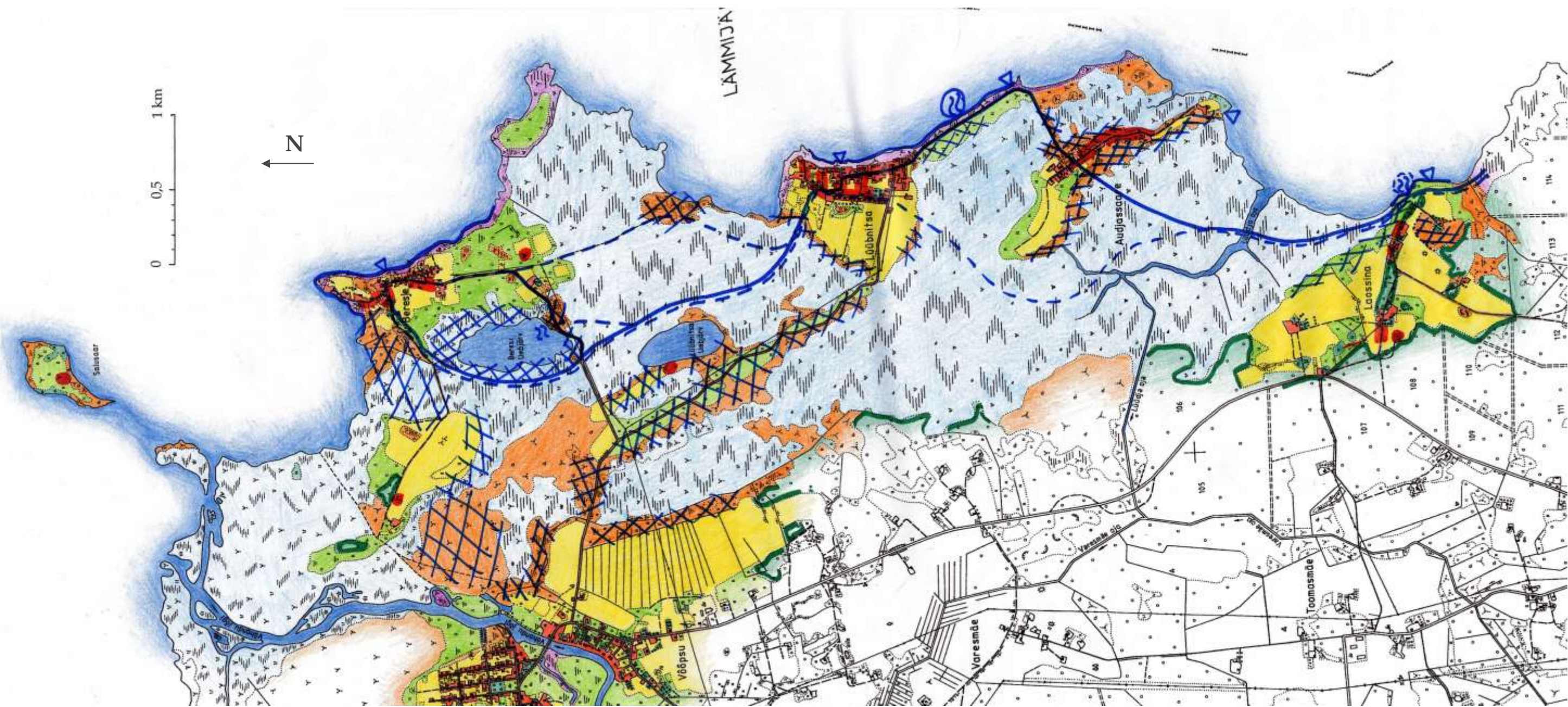
Kaart 12. Vaated Beresje-Lüübnitsa-Audjassaare-Laossina väärtuslikul maastikul (aluseks katastrikaart).

	põld või kultuurheinamaa
	(looduslik) heinamaa
	võsa
	mets, kõrghaljastus
	soo
	roostik
	järv, jõgi
	tee
	hoonestus
	ujumiskoht
<u>Olulised objektid:</u>	
1	Beresje kalmistu
2	Lüübnitsa kultuurimaja
3	Lüübnitsa küngas vaatega
4	vaatetorn
5	turismitalu
6	endise Lüütja mõisa hooned ja park
7	Laossina kalmistu ja tsässon
8	asulakoht
	rekonstrueeritav sadam
	planeeritav avalik supelrand
	avaliku superanna asukohta ettepanek
	planeeritav matkarada
	matkaraja muudatusettepanek
	oluline metsaserv või puudegrupp, mida tuleks säilitada
	soovitava uusehituse asukoht
	endised talukohad, kuhu võib taastada hoonestuse järgides endist õueplaani
	järve kaldad mis tuleb avatuna hoida
	eemaldatav võsa, kus silmapaistvamad puud ja/või puudegrupid alles jätta

Ülevaatekaardi ja hooldusplaani legend.



Kaart 13. Ülevaatekaart.



Kaart 14. Hooldusplaan

Hoolduskava

Hoolduse eesmärgid

Säilitada alal esinevatele erinevatele kultuuridele omane tegevus, sellest tulenevad maastikumärgid, maakasutus, külade struktuur ja arhitektuur.

Eksponeerida ja tutvustada laiemale avalikkusele Eesti kultuuride mitmepalgelisust, erinevate kultuuride omapärasest arhitektuuri, maakasutust ja sellest kujunevat maastikku.

Aidata kohalikel teadvustada ala väärtusi ja arenguvõimalusi.

Parandada kohalike elanike ja külaliste puhkevõimalusi.

Asustus

Külade hoonestus

Külade hoonestuse puhul tuleb jälgida väljakujunenud hoonestuse struktuuri ning hoonete arhitektuuri. Siinkohal antud soovitustest täpsemate arhitektuursete näpunäidete ja soovitude jaoks soovitatav on tellida maastikuarhitektilt või arhitektilt külale iseloomuliku hoonestusstruktuuri ja arhitektuuri uurimus koos täpsemate soovitustega nii hädapärasemateks töödeks kui ka põhjalikumaks korrastamiseks ning uute hoonete rajamiseks

Hoonestusstruktuur

Beresje külas on soovitatav uusehitisi rajada külla suubuva tee äärde peale esimest hoonet või küla lõpus vasakule keerava tee äärde enne kalmistut. Samuti võib tihendada hoonestust mere äärde viiva tee ääres. Muudes kohtades on soovitatav hoonete tihendamist vältida, säilitamaks merevaadet hoonete vahelt (foto 6).

Lüübnitsa külas vältida vana külatänava ja uue tänava vahelise vaba ala hoonestamist. Hetkel kasutatakse ala põllumaana või on see söötis (fotod 18, 23). Soovitatav on jätkata tänavateäärse hoonestuse vahelise ala põllumajanduslikku harimist traditsioonilisel või alternatiivsel viisil (marjakasvatus, erinevad põllukultuurid, mesindus jm). Uusi hooneid on soovitatav rajada olemasolevate hoonete vahele, uue külatee või olemasolevate ja praegu autoga sõidetavate põiktänavate (vana ja uut tänavat ühendavate teede) äärde. Eelistada lagunenenud hoonete korrastamist või olemasolevatele varemetele ehitamist. Vana külatänava merepoolsele küljele uute hoonete ehitamist on soovitatav vältida, et säiliks merevaated hoonete vahelt.



Foto 23. Vaade Lüübnitsa küla vanalt külateelt uue külatee poole.

Audjassaare külas võib uushoonestust lubada küla ja sadamakohta ühendava tee ääres, ka küla maismaapoolset otsa võib pikendada. Olemasolevat hoonestust võib tihendada.

Laossina külas võib uushoonestust lubada küla tee ääres välja arvatud kalmistu vastasküljel ning enne kalmistut oleva puudetuka asemele ning sisse.

Kõigis külades on soovitatav vältida uute põiktänavate ja teede tekitamist.

Soovitused vanade/olemasolevate hoonete(-komplekside) ümberehitamisel.

Maksimaalselt säilitada hoonete esialgsel välisilmel ja terviklikkust.

Materjal Kasutada algupäraseid materjale, hoonele algselt võõraid materjale võib kasutada vaid varjatud konstruktsioonides.

Olemasolevad detailid säilitada [ka proportsioonides (uksed, aknad, korstnad), dekoratiivdetailid (hinged, käepidemed, nurgikud, piirdelauad, impostid, puitnikerdused, lukud jms.) jt.], eriti tuleb säilitada hoonele iseloomulikud detailid. Kui võimalik säilitada originaaldetailid. Vanu ehitusdetalle (aknaid, uksi, korstnaid jms) tuleks pigem renoveerida kui asendada.

Oluline on tähelepanu juhtida akendele. Näiteks akende väljavahetamisel tuleb jälgida olemasolevate akende jaotust. Akende jaotust võiks lubada muuta ainult tervel majal korraga ning soovitatavalt kooskõlastatuna arhitektiga. Kindlasti vältida pakettaknaid, eriti peegelduvate klaasidega.

Korruiselisust, katusetüüpi ja -kallet, välispinna liigendust ja viimistlusmaterjale, mahulisust, kubatuuri, kõrgust mitte muuta.

Kõik ajaloolised külade hooned tuleb säilitada. Kui pole hetkel võimalik korda teha tuleb leida võimalused lagunemise eest kaitsmiseks.

Olemasolevate hoonete korrastamisel ja viimistlemisel võiks lähtuda traditsiooniliste materjalide kasutamisest, sest maastiku kui suurema kompleksi üldilmet ei muuda niivõrd moodsad ehitustehnilised konstruktsioonilahendused kui materjalid (eelkõige viimistlus). Olemasolevaid hooned keegi lammutama ju ei hakka, püüdkem siis sobitada neid viimistlusega ajaloolisse miljöösse.

Soovitused uusehitistele (eesmärk sobitada uut traditsioonilisega).

Järgida tuleks vanu ehitustraditsioone. See ei pruugi tähendada vanade hoonetüüpide jäljendamist, vaid pigem traditsiooniliste ehitusmaterjalide ja värvide kasutamist, proportsioonide, kõrguste, katusenurkade, aknatüüpide jms sobitamist olemasolevate vanemate ehitistega. Palkmajade puhul mitte kasutada freesitud palke, kuna need ei oma traditsioonilist välimust. Kasutada metsakuiva või freesimata palki.

Kindlasti lähtuda ajaloolistest ehitustraditsioonidest Soovitavalt järgida järgnevaid nõudeid:

- Elamutüüp ühepereelamu
- Korruiselisus max 1,5-korrueline, st teine korrus vaid katusealuse korrusena
- Katusetüüp viilkatus
- Katusekalle ?
- Mahulisus max 2-mahuline
- Välispind liigendamata
- Materjal eelistada naturaalseid materjale (puit, kivi, metall jne). Tuleb vältida naturaalseid materjale imiteerivaid materjale.
- Värvus Beresje ja Lüübnitsa külas piiranguid ei seata, Audjassaares ja Laossinas peaksid olema looduslikud või pastelsed toonid

Hoovid ja haljastus

Rõhutatud tähelepanu tasuks pöörata *hoovide* korrasolekule (foto 24), kuna see jääb hästi silma ja mõjutab oluliselt küla üldist väljanägemist ja külalistele jäävat muljet. Pisasjad on tihti need, mis määravad edaspidist suhtumist külasse ja külaelanikesse.



Foto 24. Lüübnitsa küla.

Piideaedade ja väravate ehitamisel Audjassaare ja Laossina külas võib kasutada vaid kohalikke looduslikke materjale ja traditsioonilist teostust. Puitaedade ja –tarade püstitamisel tuleks eelistada lihtsaid konstruktsioone, mida paikkonnas ennegi kasutatud.

Külades paistavad hästi silma ka *kaevud* hoovidel (fotod 25, 26, 27). Olemasolevad kaevud säilitada sellisena nagu nad on, uued kaevud ehitada sarnaseks vanade kaevudega. Juhul kui kunagi puuritakse küladesse puurkaev, siis on soovitatav praegused kaevud kui külapilti ilmestavad elemendid alles jätta.



Foto 25. Kaev Lüübnitsas



Foto 26. Kaev Laossinas



Foto 27. Lüübnitsa vana külatänav ja kaev hoovis.

Talude juurde kuuluv *haljastus* on samuti oluline maastikku ilmestav element. Talude põlised õuepuud ja viljapuuaiad rikastavad maastikku visuaalselt, eriti olulised on need põllumaastikul. Hekke külades palju ei esine, kuid kui on soovi heki rajamiseks siis, kuid kui tekib soov rajada hekki, siis peab see olema madal (kuni 1 meeter), et ei tekiks visuaalset barjääri.

Üksikud talud

Üksikuid või küladest eraldiseisvaid talusid on käsitletaval alal hetkel vähe (2 Beresjes, 3 Audjassaares ja 2 Laossinas). Uusi üksikuid talukohti võib lubada endistele talukohtadele, kus varem on hoonestus olnud (vt. kaardil 5 märgitud punased üksikud talukohad). Neile kohtadele uue hoonestuse lubamisel tuleks eelistada traditsioonilist taluõue planeeringut, vältida ühe mitmefunktsioonilise hoone rajamist, eelistada mitme ühefunktsioonilise hoonega kompleksi.

Lagunevad hooneid ja talusid hetkel käsitletaval alal silma ei hakka kuid nende puhul tasuks silmas pidada, et kuigi need on ühelt poolt nukrad kuid teisalt ka maastikku ilmestavad (ja mitte tingimata negatiivselt) elemendid. Kui ei ole võimalik enam hooneid korrastada, siis võib lasta neil ka lihtsalt hääbuda, jäävad ju neid meenutavad märgid maastikku (hoonete varemetest tekkivad kühmud, metsistunud talupuud ja aiataimed) veel kauaks ajaks. Kiirema lagunemise takistamiseks oleks vajalik aga varemetele selga kasvava võsa eemaldamine ja tõrjumine. Alles võiksid jääda üksikud silmapaistvad puud-põõsad.

Muud olulised objektid külades

Kalmistud

Kalmistute korrahoid on oluline kultuuri ja kohalike elanike suhtumise näitaja. Kalmistud tuleb võimalikust pealekasvavast võsast puhtad hoida ning säilitada üldist korrastatud ilmet. Laossina kalmistul tuleks kindlasti likvideerida või välja vahetada inetu Nõukogude ajal pandud piire koos piirdepostide ja väravaga (foto 28).



Foto 28. Laossina küla kalmistu nõukogudeaegse värava ja aiaga.

Tsässon

Laossina tsässon on hiljuti renoveeritud, vaieldav on ainult valitud värvi valik. Hoolduskava koostajad soovivad tagasihoidlikumat, looduslikku või pastelset tooni.

NL-i aegne laut Beresjes

Beresje külas silmapaistval kohal olev Nõukogudeaegne laut (foto 8) on ühest küljest küll häiriv element, kuna ei sobi üldise külamiljööga, teisalt on ta üpriski silmapaistev ja lähiajalugu meenutav element. Soovitav on hoone uuesti kasutusele võtta (kas laudana või muul alternatiivsel viisil), mitte seda lammutada. Oluline on säilitada hoone algset ilmet, st. vältida originaalviimistlusmaterjalide väljavahetamist muude materjalidega peale algselt kasutatute (silikaattellis ja eterniit). Vältida ka uute uste ja akende tegemist ning aknaraamide ja uste väljavahetamist välja arvatud puidust ja esialgse jaotusega aknaraamide või esialgselt materjalist ja väljanägemisega ustega.

Mõis

Kui suhteliselt halvas seisus mõisahooneid (foto 10) pole võimalik taastada, siis tuleks nad korrastada ja säilitada sellisena, et nad ei muutuks ohtlikuks lastele või muidu uudishimulikele möödujatele. Vältida tuleks uute hoonete ehitamist mõisakompleksi juurde, võimalusel tuleks olemasolevad hooned korrastada.

Ka muud varemed (foto 29) on väärtuslikud maastikuelemendid ja tuleks heal juhul, kui selleks võimalus avaneb, konserveerida või lihtsalt puhastada võsast (hävimist kiirendav tegur!, üksikuid dekoratiivseid puid-põõsaid võib säilitada, kui need ei kasva varemetele liiga lähedal, et juurtega neid kahjustada) ning eksponeerida varemetena, pakkudes nii kunagisele hiilgusele vaikset ja väarikat hääbumist. Prahi olemasolul tuleb ka see eemaldada. Siiski peab olema sellega ettevaatlik, sest varemetes hoonete ümbruses võib leida väärtuslikke vanu ehitusdetalle ja –materjale, mis peaksid oma kohale jääma.



Foto 29. Endise Lüütja mõisa talli varemed.

Kääpad

Laossina külas olevad kaitsealused kääpad ja asulakohad (foto 16) tuleks maastikus esile tõsta võsast puhastamise ja hooldusega (niitmine). Vältida neile kasvavat võsa, üksikuid puid võib säilitada, kui muinsuskaitseametil vastuväiteid pole. Kääpad tuleks tähistada ja lisada selgitav tekst.

Teed ja tänavad

Soovitav on eelistada muid tolmuvabu teekatteid teede ja tänavate asfalteerimisele. Vältida külade juurdepääsuteede õgvendamist ning uute teede ja põiktänavate tekitamist külades.

Põllumajandusmaastik

Põllumajanduslik kasutus hoiab vaated avatuna ja säilitab aastasadade jooksul väljakujunenud maastikumustrit. Umbrohtunud söötis põllud ja võsastuvad rohumaad on enamiku inimeste jaoks inetu ja masendav vaatepilt. Põllumajandusmaastiku ilme sõltub ka detailidest, muuhulgas sellest, missugune on hoonete olukord ja kuidas näevad välja teeservad. Kui tee servas vohab võsa, on vaade suletud, hoolimata maastiku avatusest võsariba taga (võsa Võõpsu-Lüübnitsa tee ääres!; foto 30). Maastikku muudavad mitmekesisemaks põlispuud, alleed, rändrahnud, põllusaared, ojad, kraavid, tiigid jne. Isegi kariloomad on omamoodi tähtis 'maastikuelement' (fotod 19, 20). Põllumajandusmaastik taludega, kuid ilma loomadeta tundub kummaliselt väljasurnud.



Fotod 30 ja 31. Võõpsu-Lüübnitsa tee.

Põllud ja heinamaad

Soovitav on eelistada piirkonnas traditsiooniliste kultuuride viljelemist (sibul, redis, kurk, kaalikas). Maaomandite piiride vahele jätta vähemalt 1 m vaheriba tekitades nn ökoribasid (põllupeenraid), mis rikastavad põllumajandusmaastikku taime- ja putukaliikidega, pakub pesitsus- ja toitumispaiku lindudele ja väiksematele imetajatele.

Niitmine/karjatamine

Karjatamine on alternatiivseks tegevuseks põlluharimisele söötis alade hooldamisel. Samuti saab karjatamisega hoida võsastumast veekogudeäärseid madalamaid alasid ning kõrghaljastusega alade ääri. Lisaks pakuvad karjatatavad loomad esteetilist vaatepilti.

Kuigi niitmine ja karjatamine võtavad mõlemad maha valguskonkurentsi, on nad ometi oma olemuselt äärmiselt erinevad protsessid. Karjatamisega kaasneb alati tallamine – ühelt poolt tekivad tühikud, kuhu põhimõtteliselt saavad tulla uued liigid. Ometi on tallamise mõju tavaliselt niipalju suur, et tekkinud aukude kaudu saavad tulla uued liigid tõstavad kogu liikide arvu koosluses vaid mingitel keskmistel söömise intensiivsustel. Teiselt poolt kahjustab tallamine kamarat ja paljusid taimi otseselt. Paljud liigid on tallamise suhtes parasjagu tundlikud, kui neid pisut liialt palju tallata, ei kannata seda välja ja kaovad. Eriti puudutab see vartega taimi ja kõrsi.

Lisaks sellele söövad loomad selektiivselt. Mingid maitsetumad liigid saavad selle tõttu eelise. Taimed, kellel on herbivooride vastu mingi kaitse saavad eelise valguse ligipääsemisel.

Eelnevalt kirjeldatud karjamaade taimestikule kahjulike protsesside ärahoidmiseks ei tohi karjatamiskoormus ületada karjamaa taluvusvõimet ning loomade valik võiks olla mitmekesine, sest eri loomad (lehmad, hobused, lambad) söövad erinevaid taimeliike.

Niitmise ja heinakoristamisega aga viiakse üsna suur hulk taimedele olulisi aineid aineringest välja ja pikaajalise niitmise tagajärjel koosluse produktiivsus langeb. Eriti puudutab see lämmastiku osa aineringes. Sellist koosluse produktiivsuse langust ei toimu aga karjatamise juures, sest loomade väljaheited toovad ained ringesse tagasi. Ometi põhjustavad nad ainete olulise ümberjaotumise ja kohad, kuhu väljaheited satuvad, saavad võrreldes muu rohumaaga oluliselt enam väetatud.

Kulu piirab taimede paljunemist. Kulu ei teki kui niita või karjatada. Niitmine tekitab homogeensust, karjatamine heterogeensust.

Põllupeenarde ja kasutuses väljas olevate alade niitmist soovitatakse ka taimestiku mitmekesistamiseks, nii saavad nõudlikumad liigid võrdsed kasvutingimused domineerivate taimedega. Niita ei tohiks enne juuli keskpaika, siis jõuavad linnud pesitseda ja suurem osa õistaimi õitsemise lõpetada. Niita tuleks keskelt lahu või servast serva meetodil, siis saavad põgeneda pojad ja tänu sulgimisele lennuvõimetud linnud.

Metsaservad ja puudetukad

Beresje-Lüübniitsa-Audjassaare-Laossina väärtuslikul maastikul on metsaservademaastikuline mõju oluline Laossina külas ja selle ümbruses, kuid need metsad mõjutavad ka vaated kaugemalt, näiteks Audjassaare külast (foto 19).

Metsa ja põllu vaheline piir on oluline elupaik paljudele looma- ja linnuliikidele. Soovitav on jätta metsaserva ja põllu vahele vähemalt 5 m laiune püsirohumaariba, mida ei väetata ega pritsita taimekaitsevahenditega. Elupaiga väärtus suureneb, kui metsaserv ei ole järsk ega avatud, vaid ääristatud põõsastikuga. Lisaks kaitseb suletud metsaserv metsa tuulte eest ja parandab sealset mikrokliimat. Metsaservad moodustavad ka olulise väärtuslikku maastikuruumi piiravad seinad. Raiete puhul peaks harvendus- ja lageraiete tegemisel metsaservad terveks jätma 25-30 m ulatuses.

Metsaservade hooldus võib olla vajalik vahetult maantee, karjamaa või niiduga piirnevate servade puhul. Hooldus tähendab näiteks valikulist harvendamist, teatud liikide soodustamist või eemaldamist, servas kasvavate puude võra tõstmist, serva rohttaimestiku niitmist jne. Lisaks võiks soodustada silmatorkavate õite või söödavate viljadega puude-põõsaste toomingas, pihlakas, kibuvits, viirpuu, metsõunapuu, sarapuu jne) levikut, samuti võiks eelistada häid meetaimi (remmelgad ja pajud, pärn, vaher,

metsõunapuu, kirss, sarapuu, vaarikas jt), eriti kui on külas kavas tegeleda mesindusega.

Metsatukad mitmekesistavad ja kaunistavad põllumajandusmaastikku ning pakuvad loomadele elupaiku (foto 32, 33).



Foto 32. Vaade Beresje külast üle võsastuva soo Lukova künkale ja sellel asuvale männikule.



Foto 33. Vaade Laossina külast ujumiskoha poole.

Silmapaistvad puud

Maastikku ilmestavad üksikud puud tuleb kindlasti säilitada. Beresje-Lüübnitsa-Audjassaare-Laossina maastikul on hetkel silmapaistvaid puud küllalt vähe (fotod 34, 35), kuid võsa eemaldamine loob võimaluse silmapaistvamate puude-põõsaste allesjätmiseks.



Foto 34. Vaade Beresje küla tagusel Lukova künkal.



Foto 35. Vaade Lüübnitsa külas

Võsa

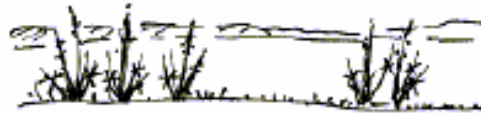
Võsa on Beresje-Lüübnitsa-Audjassaare-Laossina maastikul peamiselt soo ja mineraalmaapüüril (fotod 1, 8, 15, 19, 30, 31). Võimalusel võiks seda võsa jõudumööda eemaldada või kujundada sellest puude ja põõsaste gruppe. Võsaribast saab kujundada ebakorrapärase puuderea, kasutades ära olemasolevaid tugevamaid ja ilusamaid puutaimi. Mitmetüvelisi puud ei pruugi tingimata kujundada ühetüvelisteks (joonised 6-8).



Joonis 6. Teeäärsest võsaribast saab kujundada ebakorrapärase puuderea, kasutades ära olemasolevaid tugevamaid ja ilusamaid puutaimi.



Joonis 7. Kui võsa on juba kõrge ja tihe, kipuvad allesjätud puud olema peenikese tüvega ja väikese kõrgel asuva võraga. Sellised puud murduvad kergesti.



Joonis 8. Antud juhul on parem teha lausraie ja valida alles järgmisel aastal välja sobivad puuhakatised kännuvõsude seast. Meetod nõuab muidugi teatavat järjepidevust.

Alal praktiliselt puuduvad kraavid (va. üks kraav Laossina küla ja Lüütja mõisaansambli vahel) kuid kraavidel on teatav väärtus kahepaiksete ja putukate elupaigana ning maastikku mitmekesistava elemendina. Kraavi väärtus elupaigana kasvab, kui kraavi serva jäetakse väetamata ja pritsimata kaitseriba. Kallastel lokkav tihe võsa takistab nii vee liikumist kui niitmist ning varjab ka vaateid. Kraavide ääri võiks niita igal teisel aastal. Kraave ei tohiks puhastada kevadel ega varasuvel, mil see kahjustab kraavides elutsevaid loomi ja putukaid kõige enam. Parim aeg selleks on hilissügis.

Loodusmaastik

Sood

Kuna käsitletava ala praegused soolad on traditsiooniliselt olnud sooheinamaad, mida läbi aegade käsitsi niidetud, siis hetkel on niitmistegevuse ärajäämise tõttu tekkinud soolade võsastumise ja kinnikasvamise oht, mille tulemusena võivad ka vaated külade vahel üle soo kaduda. Soovitame soolasid pealekasvavast võsast puhastada (eelkõige Beresje ja Lüübnitsa, Beresje ja Võõpsu ning Lüübnitsa ja Võõpsu vahel). Kasvama võib jätta üksikuid puid ning väiksemaid puu- ja põõsagruppe.

Järvede kaldad

Järvede kaldad on samuti soovitatav võsast puhtana hoida, eriti Beresje järve põhja-, ida- ja lõunakallas säilitamiseks vaadet teelt üle järve Beresje külale ja ka Beresje külast järvele (fotod 3, 7). Lüübnitsa järve hetkel kuskilt tee pealt

näha ei ole (ainult tähelepanelik vaatleja võib järve talvisel ajal võsa vahelt vilksatamas näha), siis soovitame ka Lüübnitsa järve ümbrust võsast puhastada kuni teeni Ka järvede ümbruses võib jäta kasvama üksikuid puid ning väiksemaid puu- ja põõsagruppe.

Peipsi järve kaldad tuleks võsast puhastada eelkõige külade ning Lüübnitsa ja Audjassaare küla vahelise teelõigu kohal. Kanalite kaevamist iga maaomanduse piires peaks piirama, kuna selline laiaulatuslik tegevus soodustab vee kaldaid lõhkuvat mõju. Kuna Mikitamäe valla üldplaneeringu kohaselt (vt. lisa 1) on kavas iga küla kohal rekonstrueerida paadisadamad, siis tuleks veealuste hoidmine koondada paadisadamatesse.

Turismi- ja puhkeobjektid

Turismi seisukohalt olulised objektid tuleks viidastada, tähistada ja lisada neile selgitav tekst. Viidastamisel ja tähistamisel tuleb välja töötada piirkonnale ühtne siltide kujundus.

Laudtee-matkarada

Matkarada tuleks vastavalt Mikitamäe valla osaüldplaneeringule välja ehitada. Matkaraja ja eriti sellega kaasneva laudtee väljaehitamine ei ole oluline mitte ainult puhkeeesmärkidel, vaid ka kohaliku eluolu parendamise seisukohalt. Audjassaare küla elanikel oleks laudtee olemasolu korral lihtsam kommunikeeruda välisilmaga (Laossina külaga, kus on surnuaed, bussipeatus ning kultuuriline suhtlusringkond). Üldplaneeringus antud matkaraja skeem on kantud hooldusplaanile (kaart 14) ning samas on tehtud ka matkaraja muutmise ettepanekud. Näiteks soovitame matkaraja kulgemist peale Lüütja oja ületamist Audjassaare sadamani, sealt läbi Audjassaare küla ning edasi Lüübnitsa külla mööda Pihkva järve äärset teed. Sellisel juhul on Audjassaare küla elanikel lihtsam laudteed kasutada ning ka matkaraja ehitamise maksumus väheneb oluliselt kuna laudtee kogupikkus väheneb. Samuti soovitame Lüübnitsa küla ja Beresje järve vahelisel alal ühte laudteed, sealt edasi hargneks matkarada mööda olemasolevat teed või laudteena ümber Beresje järve Beresje külla. Üks laudtee sel lõigul vähendab jällegi oluliselt matkaraja ehitamise kulusid.

Vaatetorn(id) ja ühisürituste plats

Mikitamäe valla üldplaneering näeb ette veel mitmete vaatetornide rajamise käsitletav alal. Tänapäeva vaatetornide buumi ajastul soovitame Beresje-Lüübnitsa-Audjassaare-Laossina väärtuslikul maatikul esialgu piirduda olemasoleva vaatetorniga (fotod 20, 22, 36) ning vältida sel suhteliselt väikesel alal vaatetornidega üle pingutamist. Kui, siis võiks olla üks vaatetorn Beresje küla kandis. Eriti soovitame vältida Lüübnitsa künkale ja sellelt avaneva vaate ulatusse torni ja kohviku ehitust. Kohvik peab olema külas.



Foto 36. vaade vaatetornist Lüübnitsa külale.

Olemasoleva vaatetorni juurde planeeritava ühisürituste platsi detailplaneeringu hoolduskava seisukohalt olulised väljavõtted ning projektplaan on toodud lisa 2. Samuti on lisa tehtud ettepanekuid detailplaneeringu muutmiseks ja antud täiendavaid soovitusi. Järgnevalt toome nimetatud ettepanekud ja soovitusid täiendavalt ära:

Planeeritava kruuskattega parkla pinnas võiks olla pigem pinnasetugevdusega rohuala (kärjekujuline võrk, millest rohttaimestik läbi kasvab) kui kruusaala, eriti kui ala koormus on nii väike (massiüritusi 3...5 korda aastas). Nii jääb tulemus looduslikuma ilmega ja seega loomulikum ning ei häiri muul ajal, kui seda ei kasutata sihtotstarbeliselt. Samasugune pinnasetugevdus võiks olla ka müügiialal.

Vältida võiks plastist teiseldatavaid välikäimlaid, mis visuaalselt ei ole vastuvõetavad. Soovitame ehitada püsivad käimlad, eriti kuna Mikitamäe valla osaüldplaneeringus on ära toodud ka võimalik käimlate lahendus. See ala ka üks tähtsamaid punkte piirkonnas, kus peaks alati käimla olema, siit läheb ka matkarada läbi.

Jalakäijate teed ei ole mõtet planeerida, kui seda kasutatakse ainult 3...5 korda aastas nagu on ette nähtud platsi koormus. Jalakäijate teed mõtet rajada sinna kuhu need tekivad, sest rahvas käib nuginii seal kus nad tahavad, mitte seal kus on rada planeeritud. Nii väikese koormuse juures neid vaevalt tekibki.

Sügavat mõtet ei ole planeerida põõsaid (eriti pajusid!) alal, kus neid on niigi liiga palju ja tekib üha juurde. Palju mõttekam oleks, ja tulemus saaks ka loomulikum, kui kasutada ära olemasolevat haljastust ja võimalusi.

Ujumiskohad

Supluskoha soovitame rajada torni juurde mitte autoparkla vahetusse lähedusse, juba ujumiseks kasutatavasse kohta. Seda kohta on vaja vaid laiendada ja korrastada.

Avaliku supelranna soovitame rajada Lüübnitsa ja Audjassaare küla vahel oleva vaatetorni juurde. Laossina küla ujumiskoht võib olla avalikult kasutatava supelranna jaoks sotsiaalselt liig tundlikus kohas, kuna ainuke tee selleni viib läbi küla. Vaatetorni juures olev ujumiskoht aga ei ole küladele nii lähedal ning tee sinna viib pigem külast mööda kui läbi küla. Tee vaatetorni

juurde on küll pikem, kuid samavõrra ka ilus. Ka on vaatetorn küllastajate seisukohalt oluline objekt ja seal hakkavad ka küllastajad nagunii käima.

Beresje järves olevat supelranda (foto 37) tasub samuti arendada, kuna järv on väga kaunis ning sealt avanevad ilusad vaated. Ka näeb selle supeluskoha arendamist ette Mikitamäe valla osaüldplaneering.



Foto 37. Beresje järve ujumiskoht.

Sadamad

Mikitamäe valla üldplaneeringu kohaselt tuleb välja ehitada olemasolevad paadisadamad Beresjes, Lüübnitsas, Audjassaare ja Lüübnitsa vahel endise piirivalvepunkti kohal, Laossina külas ja Audjassaare külas. Sadamate baasil saab arendada väga mitmesuguseid turismiteenuseid ning turismiga seonduvaid tegevusi (paadilaenus, kalapüügivahendid, Beresje purjespordikeskus, talvel uisutamise- ja suusatamisvarustuse rent jne.). Samuti tuleks sadamatesse koondada kohalike elanike paatide hoidmine.

Olulisemad tegevused ja tegijad

Tegijad

Maastikuhoolduses on oluline nii tervik kui detailid, sellepärast on raske välja tuua teistest olulisemaid tegevusi või tegevuspaiku. Maastiku kui terviku olukord sõltub arengutest põllu- ja metsamajanduses ning maaelupoliitikast. Põllumaastiku säilimise eelduseks on jätkuv põlluharimine. Seega on talunikud ning muud kohalikud metsa- ja maaomanikud kõige tähtsamad maastikuhooldajad. Nende tegevus vormib maastiku üldist ilmet.

Kindlasti peitub palju võimalusi ühistevõttes. Mõttekas oleks ilmselt ühistute loomine, sest väiketalunikul on täna raske oma maad harida ja toodangut müüa ning kallite masinate soetamine on vaid vähestele talunikele jõukohane. Mõnel pool on vallal olemas oma masinapark, mida kasutatakse nii valla maade hoolduseks kui teenustööde tegemiseks.

Konkreetsete kohtade ja maastikuelementide saatus sõltub rohkem iga üksiku maaomaniku, aga ka külaseltside jm kohalike ühenduste huvidest ja võimalustest. Oma talu hooneid ja õue saab korras hoida ainult omanik ise. Paljugi on aga võimalik ära teha ka külaelanike ühistööna.

Olulisemad tegevused

Matkarada Beresjest Laossinani.

Põllumajandustootmise edendamine ja põllumajandusmaa taaskasutusse võtmine. Paraku sõltub see eelkõige riigi põllumajanduspoliitikast...

Vaatetorni juurde avaliku supelranna väljaehitamine.

Paadisadamate väljaehitamine.

Keskse turiste teenindava toitlustusettevõtte käivitamine.

Hoonestuse struktuuriline ja arhitektuuriline analüüs ja soovitused ehitiste renoveerimiseks ning ehituseks.

Millest alustada

Maakonnas on nüüdseks 6 väärtuslikul maastikul olemas hoolduskava. Väga oluline on korraldada koolitus kohalikele, mida ja kuidas hoolduskava alusel edasi saab teha.

Rahastamine

Võimalikud allikad kust on võimalik erinevatele maastikuhooldustöödega seotud tegevustele raha taotleda ning milliseid tegevusi need võimalikud allikad rahastavad.

Maaelu Arengu Programm (PRIA)

Eeldab põllumajandustootmist

põllumajanduse keskkonnatoetus:

kiviaia taastamise ja hooldamise

mitmeliigilise põõsasriba rajamise

tiigi või märgala rajamise ja hooldamise

põllumajanduslikust kasutusest ajutiselt väljas oleva võsastunud

haritava maa hooldamise eest

Väärtuslikud maastikud (käivitub aastal 2005 või 2006 ning taotluse eelduseks on maastikuhoolduskava olemasolu)

piimalehma kasvatamise toetus

ute ja kitse kasvatamise toetus

teraviljatoetus

ühise majandustegevuse toetus

maaparandussüsteemi hooldustoetus

jm.

SAPARD (PRIA)

Eeldab põllumajandustootmist

maapiirkonna infrastruktuuri investeeringutoetus

maapiirkondades alternatiivse majandusliku tegevuse arendamise ja

mitmekesistamise investeeringutoetus

põllumajandustootmise investeeringutoetus

külade renoveerimine ja arendamine

jm.

mitmesugused laenud

Keskkonnainvesteeringute Keskus (Keskkonnateenistus)

Loodusobjektide kaitse korraldamine

Keskkonnateadlikkuse programm

keskkonnakoolitus erinevatele sihtgruppidele

trükised

Looduskaitse programm (käsitleb kaitstavate loodusobjektidega seonduvat)

kaitsealade hooldus
pargid ja üksikobjektid

Kohaliku Omaalgatuse Programm (Ettevõtluse Arendamise Sihtasutus)

ühisürituste korraldamine
seltside tegevuste kavandamine
koostöö korraldamine
infomaterjalide koostamine
infopäevade korraldamine
infomaterjalide soetamine
ühistute asutamise ettevalmistamine
uuringud piirkonna iseärasustest ja ajaloost, sh kodu-uurimine
trükised
heakorratööd, üldkasutatavate objektide korrastamine
jm.

Phare toetus turismi arendamiseks (Ettevõtluse Arendamise Sihtasutus)

turismi infrastruktuuri arendamine, turismitoodete ja -tegevuste
mitmekesistamine, innovaatiliste turismitoodete arendamine ning
regioonide atraktiivsuse suurendamine
jm.

Keskkonnateenistus

Loodushoiutoetus (lähiajal läheb see Maaelu Arengu Programmi osa
samuti PRIA haldusalasse)

Muinsuskaitse

hoonete renoveerimine
arheoloogiamälestiste hooldamine
programm Kultuur 2000 (kahjuks aastaks 2004 taotluste vastuvõtmine
lõppenud). Kuid 2004. aasta taotlusvoor keskendus näiteks
kultuuripärandile:
• kinnispärand
• vaimne pärand
• arheoloogiline pärand
• kultuuripaigad ja -maastikud
jm.

Hasartmängumaksu nõukogu

kultuuriprojektid

Kultuurkapital (*Eesti Kultuurkapital ja Maakondlik ekspertgrupp*)

Kindlasti tasub rahataotlused esitada mõlemasse kultuurkapitali, kui maakondlik ekspertgrupp toetab on suurem ka võimalus, et Eesti Kultuurkapital toetab.

sihtkapitalid
arhitektuur
rahvakultuur
trükised
jm.

Eesti Rahvuskultuurifond Vald

(toetus rahataotlustele) **Maakond**

(toetus rahataotlustele)

Kasutatud materjalid

Kaardid

Vene verstane kaart (1895-1917; 1 : 42 000);
Eesti topograafiline kaart (1930-40-dad; 1 : 50 000)
Katastrikaart (1980-dad; 1 : 10 000)
Ortofotod (Maa-ameti kodulehelt)
Eesti põhikaardi lehed 55.31, 55.40 ja 55.41 (1997, 1 : 20 000)
Põlvamaa Keskkonnateenistusest saadud järgmised MapInfo kaardikihid:
 Natura märgalade inventuur
 Projekteeritavad kaitsealad
 III kategooria kaitsealused taimeliigid

Kirjandus

- Eilart, J. jt, Kas tunned maad, 1965
- Esko, E. Risti-rästi läbi Põlvamaa. 2000
- Hellström, K., Maastikuhoolduskavad ja maastikuhooldus. Keskkonnaministeerium. 2002
- Hellström, K., Sinialliku järve ümbruse maastikuhoolduskava. Viljandi Maavalitsuse planeeringutalitus. Keskkonnaministeerium, 2001
- Hellström, K., Tänassilma jõe oru hoolduskava kuudekülast Tänassilma küalani. Viljandi Maavalitsuse planeeringutalitus. Keskkonnaministeerium, 2001
- Hellström, K., Õisu-Kaarli-Ülemõisa maastiku hoolduskava. Viljandi Maavalitsuse planeeringutalitus. Keskkonnaministeerium, 2001
- Hellström, K. (toim). Väärtuslike maastike määratlemine. Metoodika ja kogemused Viljandi maakonnas. Keskkonnaministeerium, 2001
- Kappo, J., Põlva rajoon. Siin- ja sealpool maanteed, 1989
- Kiristaja, A. Setumaa kivi-, pronksi- ja varasem rauaaeg. *Õdagumeresoomõ piirisüameq.* 2000
- Kirt, K., Ivask, A., ploom, E. Põlva rajoon. Siin- ja sealpool maanteed, 1975
- Laul, S. Eesti kagupiir ja Setumaa kujunemine. *Õpetatud Eesti Seltsi aastaraamat 1988-1993*, 1995
- Leibak, E., Lutsar, L. Eesti ranna- ja luhaniidud, 1996
- Merila, A., Nutt, N. Rasina asundusküla maastikuhoolduskava, 2003
- Minevikumälestusi I. Põlvamaa kodulookogumik. 1998

- Minevikumälestusi II. Põlvamaa kodulookogumik. 2000
- Põldvere, A., Kagu-Eesti rikas põu, Eesti Loodus 7/8, 2003
- Põllumajandusmaastike loodushoid. Soovitusi talunikele igapäevasteks töödeks. Eesti Ornitoloogiaühing, 2003
- Põlvamaa radadel, 2002
- Põlva rajoonis: kodu-uurijate seminar-kokkutulek 17.-20. augustini 1978. Artiklite kogumik. 1978
- Raam, V. (toim). Eesti arhitektuur 3. Harjumaa. Järvamaa. Raplamaa. Lääne-Virumaa. Ida-Virumaa. 1997
- Reissaar, L. Kodu-uurimuslik teos läbi sajandite. Religioon. Elanikkond. Külad. 18. raamat. 1996 (käsitöö Mikitamäe raamatukogus)
- Räpina radadel. Artiklite kogumik. 1984
- Sortside saladused 6, Võrumaa ja Setumaa kommunistid kutsetööl. 1997
- Tammekann, A. (toim). Setumaa. Maadeteaduslik, tulunduslik ja ajalooline kirjeldus. 1928
- Valk, H. Maa rajajoonel, Eesti Loodus 7/8, 2003
- Vill, R. (toimet.) Põlvamaa muistendid. 2003

Internet

- www.agri.ee
- www.erda.ee
- www.erkf.ee/
- www.folklore.ee/rl/pubte/ee/eluolu/elu1/38.html
- www.hot.ee/setokuningriik/jumal.htm
- www.hot.ee/setotour/
- www.kik.ee
- www.kulka.ee
- www.maaamet.ee
- www.polvamaa.ee
- www.polvamaale.ee/index.php3?cath=161
- www.pria.ee
- www.rk.ee/hmn/Prioriteedid.htm
- www.taevaskoja.ee/kaitsealad.htm
- www.zone.ee/setomaa/83/kolpino.html

Lisad

VÄLJAVÕTTEID MIKITAMÄE VALLA PEIPSI, PIHKVA JA LÄMMIJÄRVE RANNIKUALA ÜLDPLANEERINGUST.

Punasega on märgitud hoolduskava koostajate poolsed kommentaarid.

Turism ja majutus

Talvel on võimalik teenindada kalastamishuvilisi ja väiksemal määral ka suusatajaid. Järvele on võimalik rajada liuvälju. Beresje külla võib välja ehitada purjespordikeskuse Peipsil purjetamiseks (ka talvel).

Külaliste majutamiseks on vajalik luua majutusbaas. Alustada võiks külades olevate vabade hoonete ja pinna korrastamise ja ümberehitamise teel luua majutus- ja toitlustusettevõtteid.

Lihtsaim variant turistide majutamiseks on telkimiskohtade loomine. See aga oleks võimalik ainult soojal aastaajal. Aastaringne külaliste majutamise lihtsaim viis on kodumajutus. Paremaks majutuskohaks on puhkemaja, perekondlikuks puhkuseks mõeldud majutushoone, mis üüritakse välja täies ulatuses. Paremaid teenuseid pakub matkamaja, mis on keskmistele nõuetele vastav puhke-, spordi- või õppeesmärgil külastajaid teenindav majutusettevõtte. Puhkeküla ja laager (kämping) on lühiajaliselt peatujate majutamiseks ette nähtud majutusettevõtte, kus on platsid telkide ja/või haagissuvilate jaoks, parkimiskohad mootorsõidukitele ning kus võivad olla ka majutushooned.

Majutuskohtade planeerimisel võiks sellega tegelevad inimesed koguda oma kodukandi või küla kohta ajalooliselt huvipakkuvat materjali ning eksponeerida seda majutusruumides.

Keskne turiste teenindav toitlustusettevõtte näha ette Laossina randa ja teised majutusettevõtetestesse. Matka- ja sporditarvete laenutuspunktid luua turiste teenindavatesse küladesse majutusettevõtete juurde ja võimalikku Beresje purjespordisadamasse.

Veel liikumiseks korrastada ja ehitada välja olemasolevad paadisadamad.

Matkarada

Turiste köidaks kindlasti liigirikka taimestiku ja kevadel aprilli lõpus ja mais jälgitava tedremänguga soola. Selleks oleks vaja läbisooide ehitada laudteed koos põikteedega, mis lõpeksid tedremängu jälgimiseks vaatlusonnide ja platvormidega. Onnid ja platvormid peaksid olema varustatud statsionaarsete pikksilmadega. Laudteed peavad olema vähemalt 1,2 m laiused sellise arvestusega, et saaksid liikuda ka inimesed ratastoolis, ja vähemalt 90 cm kõrguste piiretega. Maismaal kulgevad matkarajad tuleb

tähistada ja paigaldada suunaviidad. Alguspunkti tagasi võiks puhkajad tuua mootor- ja sõudepaadid.

Tähtsamatesse punktidesse ja matkaradade äärde peab rajama käimlad. Matkarajad võiks neist tähtsamatest kohtadest läbi minna, siis pole vaja matkarajale eraldi käimlaid ehitada. Soosal peavad käimlate kastid olema plastikust. Jäätmete kogumiseks peab paigaldama prügikastid.

Looduse vaatlemiseks oleks vajalik Lüübnitsa külla kõrgendikule ehitada vaatlustorn ja ka väike välikohvik. Kui neid sinna rajada (üks vaatetorn on samas juba olemas, milleks enam teine? Tänapäeva vaatetornide buumiga ei maksaks väga liiale minna...) peaks need ehitama kõrgendiku ja küla vahele, vältimaks ala kaunima vaate rikkumist rajatistega.

Küllalt lihtne oleks rajada Lüübnitsa ja Audjassaare külade vahele jäävale alale massiürituste korraldamise koht. Seal võiks olla üks suurem lõkkeplats, külakiik ja autoparkla.

Supelrannad ja rannikuala

Territooriumil saab rekonstrueerida avaliku supelranna Laossinas, mis võiks jääda keskseks turistide teenindamise punktiks koos sinna rajatavate turiste teenindavate punktide ja vetelpäästeteenistusega. Samuti oleks vaja laiendada Beresje umbjärve avalikku supluskohta.

Avalik supelrand koos vetelpäästeteenistuse hoonega ja parkimiskorraldusega rajada Laossina randa. Supelranna kõrvale võib planeerida kämpingu. Kas Laossina küla liig väike pole selle koormuse jaoks? Ehk on Lüübnitsa ujumiskoht torni juures selleks põhjendatum, juurdepääsutee ei läbi niivõrd küla, kui möödub sellest. Ka eelnevalt mainitud keskne turiste teenindab toitlustusettevõtte võiks pigem olla torni läheduses.

Viibimine avalikus supelrannas on tasuta.

Avalike supelrandade rajamise käigus korrastada kogu rannikuala, rekonstrueerida paadisadamad.

Arhitektuur ja miljöö

Uued ja olemasolevad rekonstrueeritavad hooned peavad olema ja säilitama kohaliku arhitektuuri iseloomu, olles viilkatusega ühe- või kahekorruselised ehitised.

Võõpsu külas ... asuvad lagununud hoonetega talukohad. Need hooned võiks konserveerida ja jätta eksponeerimiseks kui näide lagunevast talumajapidamisest. Laossina karjamõisa restaureerimiseks ja taastamiseks ilmselt ei leita vahendeid. Sellegipoolest tuleks hoonete ümbrus ja park korrastada.

Külaelu olustik ja tavad tuleb säilitada. Turistidele võiks valmistada ja müügiks pakkuda setu kultuuripärandile tuginevaid käsitööesemeid ja meeneid. **Miks ainult setu? Väga omapärane ja väga kindel osa kultuurist on ka vene vanausulised ja õigeusulised, neid ei tohiks ära unustada ja setu kultuuri varju jätta!**

Kehtestada ... Beresje ja Lüübnitsa külale detailplaneeringukohustus, samuti Audjassaare ja Lüübnitsa küla vahele jääva massiürituste platsile, Laossina avalikule supelrannale ja Lüübnitsa küla juures olevale kõrgendikule. Sealjuures otse kõrgendiku tippu, kus asub muistne kalm ja kaitsekraavid koosgeodeetiliste punktidega, ei tohi vaatetorni ehitada.

Mälestised

Mälestiste kaitseks peab üles panema selgitavad ja mälestisi tutvustavad tekstid.

Mälestised tähistatakse kaitsetahvli, mälestustahvli, mälestuskivi või muu tähisega. Mälestise säilimise tagab omanik (valdaja).

Teed ja kommunikatsioonid

Juurdepääsuteed võiksid esialgu jääda kruuskattega. Teede laiendamine ja ulatuslikum rekonstrueerimine tuleb kõne alla turismi arengu käigus, mil selguvad tegelikud vajadused selle järele. Turistide paremaks teenendamiseks vajavad remonti külavaheteed Lüübnitsast Audjassaare paadisillani. Samuti vajab remonti tee Laossina külast Laossina avaliku supelrannani. Kui Laossina avalikku supelrannani viiva tee koormus suureneb oluliselt, siis tuleks see viia kõvakatte alla (**asfaltkatele võiks eelistada mõnd muud tolmuvaba katet, mis on ka tugevam ja vastupidavam kui pinnas- või kruusatee; a'la Lahemaal Juminda poolsaarel Leesi ja Tammistu vahel**).

Elektrisüsteemi rekonstrueerimise põhimõte oleks järgmine: kõrgepingeliinid ehitatakse võimalikult lähedale tarbijani, alajaamadest ehitatakse madalpinge õhu- ja kaabelliinid lõpptarbijani. **Kindlasti arvestada uute liinide väljaehitamisel maastikulise eripäraga. Tehnovõrke haldavaid ametkondi tuleb teadvustada maastiku väärtustest ja juhtida tähelepanu sellele, et uued telefoni- ja madalpingeliinid, elektripaigaldised, mobiilsidemastid ja muud kommunikatsioonirajatised osutuvad vale asukoha valikul maastikus häirivateks teguriteks. Uute liinide rajamisel tuleb arvestada vanade liinikoridoridega. Võimaluse korral paigutada uued liinid maa alla.**

Talvuskooormus

Turismimajanduse arendamise käigus ei tohi oluliselt muuta olemasolevat looduskeskkonda.

Objektide projekteerimisel ja planeerimisel leida niisugused lahendused, mis kõige vähem muudaks looduslikke olusid.

Tööde käigus võib teha korrektiive puhkajate soovidest ja huvidest lähtuvalt. Kui loodusele tekitatav koormus hakkab ületama taluvuspiire, tuleb ette näha pehmemad meetmed või piirate turistide tegevuspiirkondi ajaliselt või territoriaalselt.

Arvestada ei saa ainult loodusega, ka inimene on oluline, ületada võib samuti kultuurilist või sotsiaalset taluvuspiiri. Taluvuspiiride kindlakstegemiseks on soovitatav koostada taluvuskoormuse hinnangud, nii keskkonna, kultuuri kui sotsiaalse olukorra seisukohalt.

Üldist

Teed korrastada, risustatud alad ja stiihiliselt tekkinud prügi mahapanekukohad jms. likvideerida. Tähtsamatesse kohtadesse paigaldada puhkajaid suunavad juhised.

Sibulalaat võiks kujuneda traditsiooniks

Planeeringu elluviimisel on vajalik koostöö naaberpiirkondade turismialaste programmide ja turistide teenindavate ettevõtetega. Samal ajal peab ka alustama toitlustus- ning majutusettevõtete ning spordi- ja matkaravete kasutamisevõimaluste loomisega.

Prioriteetid

Üheks tähtsamaks ja atraktiivsemaks objektiks turistide teenindamisel võiks olla vaatetorni ehitamine Lüübnitsa külla.

Teises järjekorras tuleks välja ehitada tähistatud matkarajad terve ranniku ulatuses ning laudteed soos liikumiseks.

VÄLJAVÕTTEID LÜÜBNITSA-AUDJASSAARE VAHELISELE ALALE ÜHISÜRITUSE PLATSI DETAILPLANEERINGUST.

Punasega on hoolduskava koostajate poolsed kommentaarid ja soovitused.

Maa-ala on planeeritud territooriumil massiürituste läbiviimiseks suvekuudel ja turistide teenindamiseks läbi aasta. Massiürituste sageduseks planeeritakse 3...5 (laulupäev, jaanipäev, sibulalaat). Massiüritustest osavõtjad on valdavalt ümberkaudsetest küladest.

Ürituste läbiviimiseks planeeritud 102 kohaline kruuskattega sõiduautode parkla jääb ala loodeossa. Parklaalune pinnas võiks olla pigem pinnasetugevdusega rohuala (kärjekujuline võrk, millest rohttaimestik läbi kasvab) kui kruusaala, eriti kui ala koormus on nii väike (massiüritusi 3...5 korda aastas). Nii jääb tulemus looduslikuma ilmega ja seega loomulikum ning ei häiri muul ajal, kui seda ei kasutata sihtotstarbeliselt. Samasugune pinnasetugevdus võiks olla ka müügiialal.

Territooriumi keskossa on planeeritud rannavõrkpalli mänguplats, kiik, millest edasi jääb laululava istepinkidega ja ühislõkke plats. Rannavõrkpalli mänguväljakule võib paigaldada monteeritavatest kilpidest tantsupõranda.

Teest 50 m kaugusele on planeeritud kolme lõkkeasemega telkimise koht 300 m² pinnaga. Kõik lõkkeplatsid tuleb teha kivist põrandaga.

Territooriumile paigaldatavad plastist välikäimlad tuleb peale ürituse või rannahooaja möödumist ära viia. Miks plastist ja teisaldatavad välikäimlad? Detailplaneering on üldplaneeringu järgnevus ja eeldaks, et planeeritakse siis sellised käimlad nagu on üldplaneeringus ette nähtud. Pealegi on see ala ju üks tähtsamaid punkte piirkonnas, kus peaks alati käimla olema, siit läheb ka matkarada läbi.

Jalakäijate teed ei ole mõtet planeerida, kui seda kasutatakse ainult 3...5 korda aastas, pealegi on jalakäijate teed mõtet rajada sinna kuhu need tekivad, sest rahvas käib nagunii seal kus nad tahavad, mitte seal kus on rada planeeritud. Ja nii väikese koormuse juures neid vaevalt tekib.

Ei ole sügavat mõtet planeerida põõsaid (eriti pajusid!) alal, kus neid on niigi liiga palju ja üha tekib juurde. Palju mõttekam oleks, ja tulemus saaks ka loomulikum, kui kasutada ära olemasolevat haljastust ja võimalusi.

Miks on supluskoht autoparklale nii lähedal ja hoopis teises kohas kui on olemasolev olukord? Hetkel on sobivaim koht torni juures. Seda kohja laiendada ja korrastada on oluliselt lihtsam kui eemalasuvat enam rohtukasvanud ja võsastunud ala.

VÄLJAVÕTTEID MIKITAMÄE VALLA ARENGUKAVAST

Infrastruktuur

Külade tähistamine viitadega.

Majandus, ettevõtlus

Piirkonna võimaluste selgitamine ja nende tutvustamine ettevõtjale.

Ettevõtluse arendamine ja turustusvõimaluste uuringud.

Koostöös Setomaa Sihtasutustega ettevõtjatele toetuste ja laenude tagamine.

Koostöös Setomaa arendusseltsiga kursuste ja teabepäevade korraldamine.

Ettevõtluse ja turustamisevõimaluste uuringud.

Vabade põllu- ja metsamaade erastamine.

Laatade korraldamine kohaliku põllumajandusliku toodangu müügiks.

Kultuur, vaba aeg

Trükitud ja illustreeritud kultuuri-sportikalendri koostamine ja selle tutvustamine.

Toetada külade poolt algatatud projekte.

Turism

Tingimuste loomine turismi arenguks (planeeringud, koolitus, õppepäevad, õppereisid jm.).

Laossina-Lüübnitsa-Beresje matkaraja planeerimine ja väljaehitamine.

Puhke- ja supluskohtade rajamine.