

С.Л. Санкина*Музей антропологии и этнографии РАН
Университетская наб., 3, Санкт-Петербург, 199034, Россия
E-mail: serafima_sankina@mail.ru*

СКАНДИНАВСКАЯ ПРОБЛЕМА В СВЕТЕ АНТРОПОЛОГИЧЕСКИХ ДАННЫХ: ГРУППЫ РУССКОГО СЕВЕРА И СЕВЕРО-ЗАПАДА ЭПОХИ СРЕДНЕВЕКОВЬЯ (XI–XIII века)

Введение

Вопрос о том, насколько объективно можно определить этническую принадлежность средневековых групп населения, оставившего археологические памятники на территории Древней Руси, до сих пор решается неоднозначно. Еще более спорными будут предположения об их этническом самосознании. Известно, что элементы и традиции какой-либо культуры могут восприниматься и распространяться среди иноэтничного населения на значительной территории и без широкого участия непосредственных носителей. Как правило, к такому результату приводят интенсивные военные и торговые контакты. Примером подобной «экспансии» может служить распространение древнерусской курганной культуры в XI–XIII вв.: при относительном единообразии археологических памятников единство антропологического состава наблюдалось лишь на западной границе государства от Прутско-Днестровского междуречья до Белозерья [Санкина, 2000, с. 64–67]. У обитателей восточных и центральных территорий в большей или меньшей степени проявлялся комплекс антропологических особенностей, свойственных «дославянскому» населению. Таким образом, привлечение антропологических данных наряду с данными материальной культуры в ряде случаев может помочь в уточнении вопроса об этнической принадлежности средневековых групп населения.

Скандинавская (или «норманнская») проблема до сих пор актуальна для исследователей Древней Руси.

В какой степени северные соседи приняли участие в формировании древнерусской народности? На территории Древней Руси изучено большое количество памятников, содержащих элементы скандинавской материальной культуры, а порой и целые скандинавские комплексы, однако костным материалом из них антропологи, как правило, не располагают. Вещевые комплексы обычно датируются от IX в. и не позднее XI в.: этими временными рамками, по мнению большинства исследователей, и ограничивается эпоха активного взаимодействия Руси и норманнов. Но можно ли утверждать, что пребывание скандинавских групп населения на территории Руси ограничивается только этим периодом?

Германский краниологический вариант, хотя и обнаруживает некоторую межгрупповую изменчивость, в целом чрезвычайно своеобразен и может быть достоверно выделен в инородной среде. Сочетание признаков, отличающее германцев от большинства европейских народов, в частности славян, не соответствует нормальным внутригрупповым корреляционным связям. Внутри групп высотные размеры черепа и лица связаны положительной корреляцией, тогда как большинство германских серий (в т.ч. все скандинавские) характеризуется сочетанием низкого свода черепа с высокими лицом и орбитами. Кроме того, у германцев длинная черепная коробка, вследствие чего межгрупповая корреляция между длиной и высотой черепа оказывается отрицательной (внутригрупповая корреляция между ними положительная), а также весьма узкий относительно ширины лица нос.

Балты и близкое к ним по морфологии население западных территорий Древнерусского государства, а также часть финнов (эсты, карелы, коми, вепсы) отличаются сочетанием высокого черепа с низкими орбитами. Этот фактор, несмотря на совпадение ряда других характеристик, отчетливо разделяет германцев и указанные народы. Резко полярны по отношению к германцам вепсы с их очень низким лицом и низкими орбитами при значительной высоте черепного свода.

Часть финнов, население основных территорий Древней Руси, южные и большинство западных славян, как правило, имеют средние показатели и обычное соотношение признаков, что также отличает их от германцев.

Собиратель и первый исследователь серии с кладбища на Земляном городище Старой Ладogi А.Н. Юзефович в 1941 г. отмечал: «При первом знакомстве с костяками XI в. бросились в глаза их нордические особенности, резко отличающие старолadoжскую серию от славянских...»*. Работа А.Н. Юзефовича не получила продолжения – автор погиб во время блокады Ленинграда. В черновом наброске статьи он не разъясняет, какие именно «нордические особенности» привлекли его внимание. В то время были известны публикации таких исследователей, как А. Шлиц и И. Швидецки, которые отмечали определенные различия в строении черепа у славянских и германских народов [Schliz, 1913, 1914; Schwidetzky, 1935]. Возможно, обращение к этим работам позволило обнаружить «бесспорные аналогии» старолadoжским черепам «в скандинавских и датских сериях ранней поры железного века»**.

Представления о характерных отличиях германцев от славян были систематизированы Т.И. Алексеевой [1973], которая предложила индексы, отражающие основные расоразграничительные соотношения признаков: отношение высоты черепа к полусумме продольного и поперечного диаметров – $17/(1+8) : 2$, вертикальный фацио-церебральный указатель (48 : 17), отношение высоты орбиты к высоте черепа (52 : 17) и ширины носа к ширине лица (54 : 45). Пределы вариаций этих индексов в германских и восточно-славянских группах практически не перекрываются. С помощью данных показателей Т.И. Алексеевой была установлена скандинавская принадлежность группы из могильника Шестовицы близ Чернигова, отнесенной предыдущим исследователем [Зиневич, 1962] к локальной ветви летописных северян.

*Юзефович А.Н. Антропологические материалы из археологических раскопок в Старой Ладoge. 1941. – Архив МАЭ. Ф. К-1. Оп. 1. № 524.

**Там же.

Материал и методика

В настоящей статье будут рассмотрены изученные автором средневековые серии мужских черепов с территорий Русского Севера и Северо-Запада, которые с большой долей вероятности можно отнести к скандинавским. Серии, хранящиеся в Музее антропологии и этнографии РАН, были получены в разные годы в результате археологических раскопок кладбища на Земляном городище Старой Ладogi, курганного могильника Куреваниха-2 на р. Мологе, а также могильников Канарщина, Шпаньково и Новое Заречье на Ижорском плато. Датируются эти материалы в целом XI–XIII вв. Их вероятная этническая принадлежность устанавливается по антропологическим данным и лишь косвенно подтверждается археологическими.

В работе, помимо стандартных краниометрических и статистических методов, использованы индексы, предложенные Т.И. Алексеевой, а также многомерный анализ.

Результаты

Как по совокупности измерительных признаков (табл. 1), так и по индексам, предложенным Т.И. Алексеевой (табл. 2), исследованные серии вписываются в общегерманский размах изменчивости.

Приладожье (XI–XII вв.)

Приладожье, как известно, являлось в VIII–XI вв. зоной интенсивных контактов местного населения со скандинавами. Материал из приладожских курганов IX–XI вв., где в погребальном обряде имеются и финские, и скандинавские черты, немногочислен и не позволяет ставить вопрос о присутствии скандинавского элемента. Население, оставившее курганы XI–XIII вв. на той же территории, большей частью относящиеся к древнерусской культуре, довольно сильно отличалось от предшествующего, но неоспоримых скандинавских черт не обнаружено также.

Центром взаимодействия различных этнических групп была Ладoga – форпост славянского расселения на северных землях. По данным археологии, в составе населения Старой Ладogi присутствовали почти все этнические элементы Балтийского региона. Каждая часть города имела свой могильник, где были представлены погребения самых разных типов, в т.ч. и скандинавские (в урочище Плакун располагался целый варяжский некрополь IX–X вв.). Скандинавские захоронения здесь совершались по обряду кремации. Из ранних комплексов с труположениями в Ладoge были исследованы курганы XI–XII вв. северного городского могильника

Таблица 1. Средние размеры и показатели мужских черепов с кладбища на Земляном городище Старой Ладogi, из курганного могильника Куреваниха-2 на р. Мологе и из могильников Канарщина, Шпаньково и Новое Заречье на Ижорском плато

Признак	Старая Ладога (XI–XII вв.)			Куреваниха-2 (древнерусские погребения XI в.)			Куреваниха-2 (христианские погребения XII в.)			Канарщина, Шпаньково, Новое Заречье (XIII в.)		
	N	X	s	N	X	s	N	X	s	N	X	s
1. Продольный диаметр	39	188,0	5,8	4	179,5	6,4	4	183,0	2,7	11	182,6	5,4
8. Поперечный диаметр	39	139,6	4,8	4	134,0	3,3	5	137,4	1,3	10	141,1	4,0
8 : 1. Черепной указатель	38	74,3	3,1	4	74,7	3,2	4	75,0	2,1	10	76,6	3,3
17. Высотный диаметр	26	132,0	4,9	3	137,7	2,1	5	132,2	4,0	9	132,9	3,0
17 : 1. Высотно-продольный указатель	27	70,3	3,3	3	76,0	2,6	4	72,8	2,4	10	72,9	2,6
17 : 8. Высотно-поперечный указатель	27	95,3	4,8	3	101,8	2,6	4	97,0	2,9	10	94,3	2,9
5. Длина основания черепа	26	101,9	4,4	–	–	–	4	100,5	3,3	7	96,7	2,6
9. Наименьшая ширина лба	38	95,9	4,5	3	95,0	4,6	2	90,5	–	10	95,9	4,4
10. Наибольшая ширина лба	37	118,1	5,2	–	–	–	2	118,5	–	10	119,3	3,2
45. Скуловой диаметр	26	131,8	4,6	3	128,7	3,1	1	130?	–	9	132,8	3,1
48. Верхняя высота лица	28	71,6	5,0	3	73,7	2,3	3	73,0	1,7	8	71,0	2,2
48 : 17. Вертикальный черепно-лицевой указатель	26	54,4	3,9	2	53,0	–	3	54,9	1,3	8	52,7	2,6
48 : 45. Верхний лицевой указатель	25	54,2	3,5	3	57,3	2,9	1	57,7	–	8	52,9	2,9
55. Высота носа	30	51,2	4,0	3	54,3	2,1	4	51,6	0,8	9	51,0	2,0
54. Ширина носа	32	24,6	1,6	2	27,0	–	4	24,5	1,7	9	23,4	1,4
54 : 55. Носовой указатель	30	48,5	5,3	2	51,4	–	4	47,5	3,6	9	45,7	3,0
51. Ширина орбиты	28	42,9	2,2	3	44,3	0,6	4	42,0	0,8	9	43,0	2,2
52. Высота орбиты	30	33,7	2,4	3	34,3	1,1	4	33,0	0,8	9	33,1	1,9
52 : 51. Орбитный указатель	28	79,6	7,2	3	78,0	1,4	4	78,6	3,5	9	77,2	5,1
77. Назомаллярный угол	34	137,8	4,1	3	132,6	3,9	2	132,4	–	8	133,6	3,5
$\angle zm'$. Зигомаксиллярный угол	24	124,7	4,4	–	–	–	2	117,6	–	8	125,9	2,9
SC. Симотическая ширина	24	9,2	1,5	2	9,8	1,7	3	9,9	1,8	9	10,0	1,6
SS. Симотическая высота	24	5,5	1,2	2	4,6	0,6	3	5,7	0,6	8	5,8	0,7
SS : SC. Симотический указатель	24	59,6	8,8	2	47,2	2,3	3	58,1	5,2	8	56,8	7,1
75(1). Угол выступания носа	22	34,3	5,3	–	–	–	–	–	–	8	33,0	8,2

Примечание. N – число наблюдений, X – средняя арифметическая, s – стандартное отклонение.

(антропологический материал был утрачен), а также грунтовый могильник того же времени на Земляном городище. Именно с этого кладбища и происходит единственная серия черепов из древней Ладogi. Раскопки производились в 1938–1940 гг. под руководством В.И. Равдоникаса и Г.П. Гроздилова при постоянном участии антрополога А.Н. Юзефовича, который, как уже упоминалось, первым отметил ярко выраженный скандинавский облик черепов.

В 50-х гг. прошлого века краниологическая коллекция из 47 черепов была изучена В.В. Седовым и

впоследствии опубликована в качестве сравнительного материала в работах Т.И. Алексеевой [1969, 1973], посвященных этногенезу восточных славян. Она отмечает, что эта группа по комплексу антропологических признаков находит аналогии в сериях железного века из скандинавских стран и отличается от всех восточно-славянских серий более резкой горизонтальной профилировкой, меньшей высотой черепа и большей высотой лица.

Комплексное исследование староладожских костяков (черепов и посткраниального скелета), прове-

денное автором данной статьи в 1990-х гг., показало, что скелеты из предположительно более ранней южной части кладбища, где захоронения производились правильными рядами, принадлежали молодым (преимущественно до 30 лет) рослым мужчинам, мальчикам-подросткам и детям, включая младенцев. Здесь совсем не было женских погребений. Планировка более поздней северной части беспорядочна, глубина захоронений меньше, возраст взрослых погребенных колеблется сильнее. Здесь было небольшое количество женских останков. По данным стратиграфии, в серии выделены ранняя и поздняя подгруппы, достоверно различающиеся по антропо-

логическим характеристикам (табл. 3–6). Кроме уже отмеченных половозрастных показателей, различия проявились и в том, что по некоторым краниологическим признакам представители поздней подгруппы уклоняются в сторону древнерусских групп Северо-Запада. На выраженность германского комплекса, впрочем, эти изменения не повлияли. Хотя обе подгруппы находятся в пределах изменчивости скандинавских серий, есть основания полагать, что смешение все же происходило и его результаты проявились в первом-втором поколении.

На черепах преимущественно ранней подгруппы наблюдается значительно более сильная по сравне-

Таблица 2. Антропологическая дифференциация германцев и средневековых групп Древнерусского государства

Признак	Германцы (по: [Алексева, 1973])		Шестовицы (IX–X вв.)	Старая Ладога (XI–XII вв.)	Куреваниха-2 (древнерусские погребения XI в.)	Куреваниха-2 (христианские погребения XII в.)	Канарщина, Шпаньково, Новое Заречье (XII–XIII вв.)	Юго-Восточное Приладожье (XI–XIII вв.)	Ижорское плато, «слоvene» (XII–XIII вв.)	Группы Русского Севера (XI–XIV вв.)		
	Min–max	X								Велсы	Верхневольский могильник	Вологодская сборная серия (XI–XIII вв.)
			1	2	3	4	5	6	7	8	9	10
17 : (1+8)/2	79,4–82,1	80,6	80,5	80,6	87,5	82,5	82,1	85,2	83,7	85,9	86,2	86,7
48 : 17	51,5–57,6	53,3	51,8	54,2	53,0	54,9	54,2	51,1	50,2	47,0	50,7	47,3
52 : 17	23,8–26,5	25,1	25,3	25,5	24,3	25,0	25,1	24,0	23,4	22,6	22,1	22,4
54 : 45	17,5–18,7	18,1	19,6	18,7	21,0	18,8	17,7	20,0	19,2	19,4	17,9	19,4

Примечание. Группа 1 – по [Зиневич, 1962]; 2–6, 8, 9 – по данным автора; 7 – сборная серия из могильников – по [Седов, 1952]; 10 – по [Коваленко, 1975].

Таблица 3. Коэффициенты корреляции между признаками в группе из Старой Ладоги

Признак	ДТ	17	45	48	77	∠zm'	75(1)	SS : SC	51
1	0,46*	0,09	0,45*	0,43*	–0,33	–0,23	0,39	0,27	0,43*
51	0,02	–0,43*	0,47*	0,27	–0,33	–0,04	0,40	0,42*	–
SS : SC	0,18	–0,27	–0,13	0,35	–0,52*	–0,33	0,57**	–	–
75(1)	0,20	–0,05	0,01	0,09	–0,66***	–0,50*	–	–	–
∠zm'	–0,36	–0,23	0,28	–0,08	0,67***	–	–	–	–
77	–0,34	0,05	0,28	–0,13	–	–	–	–	–
48	0,32	0,14	0,41*	–	–	–	–	–	–
45	0,11	0,16	–	–	–	–	–	–	–
17	0,35	–	–	–	–	–	–	–	–

Примечание. ДТ – длина тела.

* $P < 0,05$.

** $P < 0,01$.

*** $P < 0,001$.

Таблица 4. Средние значения признаков на черепах из погребений разной глубины (Старая Ладога)

Признак	Глубина погребения		t
	выше средней (ранняя подгруппа)	меньше или равна средней (поздняя подгруппа)	
1. Продольный диаметр	189,0 (13)	187,8 (12)	0,64
8. Поперечный диаметр	138,5 (13)	141,0 (11)	1,57
8 : 1. Черепной указатель	73,3 (13)	75,0 (11)	1,41
17. Высотный диаметр	133,8 (11)	130,9 (8)	1,49
17 : 1. Высотно-продольный указатель	70,6 (11)	69,4 (8)	0,88
17 : 8. Высотно-поперечный указатель	97,0 (11)	92,9 (8)	2,17*
9. Наименьшая ширина лба	92,4 (13)	96,9 (11)	1,62
45. Скуловой диаметр	131,1 (10)	134,5 (8)	1,56
48. Верхняя высота лица	71,9 (12)	73,2 (8)	0,54
48 : 17. Вертикальный черепно-лицевой указатель	54,4 (10)	54,5 (6)	0,04
48 : 45. Верхний лицевой указатель	55,1 (9)	53,8 (8)	0,08
55. Высота носа	51,2 (13)	51,0 (9)	0,07
54. Ширина носа	24,1 (13)	25,3 (9)	1,46
54 : 55. Носовой указатель	47,3 (13)	50,1 (9)	1,06
51. Ширина орбиты от mf	43,0 (10)	43,1 (9)	0,10
52. Высота орбиты	33,5 (13)	34,1 (9)	0,56
52 : 51. Орбитный указатель	78,4 (11)	79,4 (9)	0,28
SS : SC. Симотический указатель	62,3 (9)	59,4 (8)	0,72
75(1). Угол выступания носа	37,3 (7)	30,7 (7)	2,92*
77. Назомалярный угол	136,0 (12)	140,3 (10)	3,05**
$\angle zm^1$. Зигомаксиллярный угол	124,4 (10)	125,9 (7)	0,63
Длина тела	174,4 (17)	170,1 (13)	2,20*
Первая главная компонента	-0,616 (10)	1,332 (8)	2,27*

Примечания. t – критерий Стьюдента. В скобках указано число наблюдений.

* $P < 0,05$.

** $P < 0,01$.

Таблица 5. Средняя глубина погребений (см) в зависимости от значений краниометрических признаков (Старая Ладога)*

Признак	Значение признака		t
	ниже или равно средней	выше средней	
17. Высотный диаметр	49,4 (10)	63,1 (9)	2,27*
77. Назомалярный угол	63,7 (11)	47,6 (11)	3,45**
$\angle zm^1$. Зигомаксиллярный угол	63,9 (11)	52,7 (6)	2,44*
75(1). Угол выступания носа	54,1 (9)	67,5 (5)	2,33
Длина тела	51,1 (15)	61,3 (15)	2,70*

*См. примеч. к табл. 4.

нию с остальными зубами стертость коронок первых моляров верхней и нижней челюстей в сочетании с деформацией и выступанием из альвеолярного края корней. Можно предположить, что данные зубы испытывали какую-то дополнительную нагрузку.

По результатам измерений длинных костей вычислялась длина тела. У мужчин она составила: по формулам М. Троттер и Г. Глезер для европеоидов – 172,6 см; по методу В.В. Бунака для суммарной длины костей нижних конечностей (tibia, femur) – 170,6 см. Эти цифры характеризуют группу как весьма высокорослую. Длина тела современных русских с той же территории и сопредельных с ней районов 166,0 см [Происхождение..., 1965], а в эпоху средневековья, до всеобщего увеличения роста, она, вероятно, была еще меньше.

Существенно, что в могилах на Земляном городище не было вещей. Это выделяет данный памятник среди других, открытых в Старой Ладоге. На кладбище, функционировавшем в окружении полуязыческих курганных могильников, захоронения производились в строгом соответствии с христианским обрядом. Памятник датирован по косвенным данным: погребения располагались непосредственно над горизонтом городской застройки X в. и были перекрыты слоем строительного мусора XII в. Функционирование кладбища в XI–XII вв. было подтверждено лабораторным анализом костей, произведенным в Швеции в 1993 г.

Некоторые особенности, нехарактерные для синхронных памятников северо-запада Руси (аскетический христианский погребальный обряд, чрезвычайно малое количество женских останков, их сильная антропологическая разнородность и при этом значительный процент детских захоронений), указывают на то, что кладбище принадлежало обособленной в этническом и социальном отношении группе. Возможно, мужчины этой группы брали в жены местных женщин, которых впоследствии хоронили в их родовых могильниках, в то время как умерших крещеных детей и младенцев – на кладбище их отцов. Известно, что часть княжеской дружины, состоявшая из скандинавов, исповедовала христианскую религию еще до ее широкого распространения среди древнерусского населения. Вероятно, первоначально на Земляном городище был основан некрополь для погибших воинов (на это указывают регулярная планировка и молодой возраст умерших), который со временем превратился в кладбище постоянно живущих в Ладоге скандинавов. Изменения в антропологическом облике говорят о начавшемся смешении.

Согласно широко распространенному среди историков взгляду, время функционирования кладбища на земляном городище совпадает с заключительным этапом пребывания норманнов на Руси. Не позднее

Таблица 6. Коэффициенты корреляции (r) между глубиной захоронения и значениями признаков (Старая Ладога)

Признак	r
17. Высотный диаметр	0,14
77. Назомалярный угол	-0,48*
$\angle zm'$. Зигомаксиллярный угол	-0,21
75(1). Угол выступания носа	0,56*
Длина тела	0,30*

* $P < 0,05$.

первой половины XII в., когда вблизи него была построена каменная церковь св. Климента, захоронения на могильнике прекратились вплоть до XVII в.

Могильник Куреваниха-2 на р. Мологе (XI–XII вв.)

В течение ряда десятилетий Северной археологической экспедицией производились раскопки могильника Куреваниха-2 на р. Мологе. К сожалению, в условиях Русского Севера костные останки в земле сохраняются плохо. Поэтому пригодный для измерений материал немногочислен. В 1966 г. здесь были раскопаны курганы со скандинавскими вещевыми комплексами конца X–XI в. Погребения в них совершались по обряду труположения, но за исключением одной черепной коробки без лицевого отдела антропологический материал утрачен. В 1990 г. в результате раскопок под руководством А.Н. Башенькина на том же могильнике была получена серия черепов, комбинация признаков которых указывает на их скандинавское происхождение. Черепа происходят из группы курганов, погребения в которых, так же как и в Старой Ладоге, производились по христианскому обряду и не содержали вещей. По этому признаку материал был датирован XIII в. Однако впоследствии, по уточненным данным, А.Н. Башенькин отнес курганы к XII в. (устное сообщение А.Н. Башенькина). В 2005 г. экспедицией под его руководством в Куреванихе была раскопана группа курганов XI в. Захоронения содержали костные остатки погребенных с набором предметов древнерусской культуры этого региона. Данные измерений по обоим мужским подгруппам из могильника Куреваниха-2 приведены в табл. 1 и 2.

Серия из христианских погребений XII в. – пять мужских черепов довольно хорошей сохранности – резко выделяется низким черепным сводом на фоне высоколового местного (как русского, так и финно-угорского) населения, значительно пре-

Таблица 7. Сравнительные данные по средневековым группам Русского Севера и Скандинавии (мужчины)

№ п/п	Группа	N max-min	Признак					
			17	45	48	52	55	54
1	Вепсы (Чайгино, XI–XV вв.)	9–8	137,1	135,0	64,5	31,0	47,5	26,2
2	Верхневольский могильник (XI–XIV вв.)	7–4	141,0	136,5	71,5	31,2	50,9	24,4
3	Вологодская сборная серия (XI–XIII вв.)	25–12	139,2	130,2	65,9	31,2	48,3	25,3
4	Куреваниха-2 (XI в.)	3–2	137,2	128,7	73,7	34,3	54,3	27,0
5	Куреваниха-2 (XII в.)	5–1	132,2	130,0	73,0	33,0	51,6	24,5
6	Старая Ладога (XI–XII вв.)	30–26	132,0	131,8	71,6	33,7	51,2	24,6
7	Канарщина (XIII в.)	10–9	132,9	132,8	71,0	33,1	51,0	23,4
8	Швеция (X–XIII вв.)	12–10	131,8	130,8	69,8*	34,1	51,2	23,6
9	Исландия (XI–XII вв.)	20–16	131,2	133,7	71,6*	34,5	51,9	24,2

Примечание. Группы 1, 2, 4–7 – по данным автора; 3 – по: [Коваленко, 1975]; 8, 9 – по: [Steffensen, 1953].

*Высота лица измерялась до простиона.

восходя последнее по высоте лица (табл. 7). За рамки германского комплекса выходит лишь несколько укороченная черепная коробка. Возможно, это объясняется эпохальной изменчивостью: для Европы характерно уменьшение длины черепа. Не исключено также смешение с местным населением. Хотя северно-русские группы большей частью длинноголовы, встречаются и другие варианты, например, вологодская сборная серия характеризуется длиной черепа, близкой к отмеченной в Куреванихе. В подгруппе XII в. из Куреванихи отмечаются резкая горизонтальная профилировка и очень высокое переносье – черта, сближающая ее со староладожской и отличающая от большинства древнерусских и финских. В то же время выступание носовых костей на черепах из Куреванихи выглядит не столь значительным (точному измерению здесь этот признак не поддается), что можно считать сдвигом в сторону местного населения.

Интересно, что скандинавский антропологический комплекс менее выражен в серии черепов из погребений XI в., содержавших древнерусский набор вещей, чем в более поздней серии XII в. Отличия проявляются в основном в значительно большей высоте и в среднем меньшей длине черепной коробки, большей ширине носа и орбит. На этих черепах более низкое переносье, чем в группе XII в., однако оно весьма высокое по местным меркам. Лицевые же размеры, их пропорции и горизонтальная профилировка в обеих подгруппах различаются незначительно. У одного из двух имеющихся женских черепов, малопригодных для измерения, отмечена очень большая высота лица, что соответствует данному признаку в мужской подгруппе. Возможно, люди, захороненные в этих курганах, состояли между собой в близком родстве.

**Могильники Ижорского плато:
Канарщина (XIII в.), Новое Заречье (XII–XIII вв.),
Шпаньково (XII–XIII вв.)**

Материал из могильников Ижорского плато был получен в результате масштабных раскопок, произведенных на средства Петербургского археологического общества в 70-х – 80-х гг. XIX в. Руководил работами ассистент Медико-хирургической академии Л.К. Ивановский. Большая часть черепов из курганов Ижорского плато была изучена и опубликована В.В. Седовым [1952]. Малочисленные серии из различных могильников XI–XIII вв. он объединил в несколько суммарных по территориальному признаку. В одну из таких суммарных серий вошли материалы из Нового Заречья и Шпанькова. В 2005–2007 гг. автор настоящей статьи осуществил комплексное исследование черепов с территории Ижорского плато. Было обнаружено, что мужские черепа из могильников Канарщина, Новое Заречье и Шпаньково демонстрируют комплекс признаков, характерный для скандинавов, и отличаются от синхронных серий Ижорского плато (табл. 8, 9). Так же, как и в подгруппах могильника Куреваниха-2, отмечена меньшая длина черепной коробки, чем в группах из Скандинавии. Поскольку изученные черепа относятся большей частью уже к XIII в., вероятно, это связано с эпохальной изменчивостью. Женские черепа в рассматриваемых сериях сохранились хуже, чем мужские, и в антропологическом отношении мало отличаются от синхронных женских черепов из соседних могильников. Следует отметить, что в средневековых погребениях Ижорского плато найдено значительное количество предметов скандинавского происхождения [Спицын, 1896]. К сожалению, теперь невозможно установить, из каких именно могил происходил антропологический материал; черепа

Таблица 8. Средние размеры и показатели мужских черепов из могильников Канарщина, Шпаньково и Новое Заречье на Ижорском плато

Признак	Канарщина, XIII в.			Шпаньково, XII–XIII вв.			Новое Заречье, XII–XIII вв.		
	N	X	s	N	X	s	N	X	s
1. Продольный диаметр	4	183,2	4,27	5	184,2	6,50	2	177,5	–
8. Поперечный диаметр	4	141,0	3,83	4	143,7	0,94	2	136,0	–
8 : 1. Черепной указатель	4	77,0	1,92	4	75,9	5,53	2	76,6	–
17. Высотный диаметр	4	135,0	2,94	4	133,0	1,82	2	129,0	–
17 : 1. Высотно-продольный указатель	4	73,8	3,26	4	73,9	2,52	2	72,6	–
17 : 8. Высотно-поперечный указатель	4	95,8	3,51	4	92,5	1,29	2	95,2	–
5. Длина основания черепа	4	97,0	1,41	1	93,0	–	2	98,0	–
9. Наименьшая ширина лба	4	94,5	0,58	4	98,3	3,05	2	93,0	–
10. Наибольшая ширина лба	4	119,2	0,96	4	122,0	0,82	2	114,0	–
45. Скуловой диаметр	4	132,3	3,30	3	133,6	3,78	2	132,5	–
48. Верхняя высота лица	4	70,8	2,87	2	70,5	–	2	71,0	–
48 : 17. Вертикальный черепно-лицевой указатель	4	52,4	2,96	2	53,7	–	2	54,4	–
48 : 45. Верхний лицевой указатель	4	53,6	0,88	2	53,6	–	2	53,2	–
55. Высота носа	4	50,5	2,38	3	50,7	3,1	2	51,0	–
54. Ширина носа	4	22,2	1,30	3	24,3	0,6	2	24,5	–
54 : 55. Носовой указатель	4	44,1	3,68	3	46,5	1,9	2	46,2	–
51. Ширина орбиты	4	43,0	3,37	3	42,7	1,5	2	43,5	–
52. Высота орбиты	4	33,0	1,82	3	34,3	1,5	1	33,0	–
52 : 51. Орбитный указатель	4	76,8	3,40	3	80,6	6,2	1	75,0	–
77. Назомалярный угол	4	132,4	3,87	2	133,0	–	2	136,9	–
∠zm'. Зигомаксиллярный угол	4	123,4	1,37	2	128,5	–	2	128,3	–
SC. Симотическая ширина	4	9,55	0,60	3	10,4	2,8	2	10,2	–
SS. Симотическая высота	4	5,4	0,43	2	5,3	–	2	6,6	–
SS : SC. Симотический указатель	4	56,9	4,69	2	49,0	–	2	64,0	–
75(1). Угол выступания носа	4	32,5	7,14	2	31,0	–	2	36,0	–

Таблица 9. Группы Ижорского плато (XII–XIV вв.) и сравнительные материалы: группы Старая Ладога и Куреваниха-2

№ п/п	Группа	N max – min	Признак							
			17	48	52	55	54	77	SS : SC	75(1)
1	Беседа	13–5	136,8	67,7	31,0	48,6	24,4	138,8	42,4	31,5
2	Калитино	17–10	136,9	67,5	31,1	49,9	25,3	139,0	51,6	32,7
3	Артюшкино	19–14	136,1	68,5	31,2	49,4	25,5	139,6	43,6	30,0
4	Борницы	22–13	136,4	70,8	32,2	50,5	25,5	136,2	48,0	31,8
5	Рутилицы	12–9	138,3	69,0	32,6	50,4	26,2	139,0	44,2	25,6
6	Волосово	31–20	136,1	69,4	30,6	49,8	25,1	141,4	46,1	28,0
7	Канарщина*	10–8	132,9	71,0	33,1	51,0	23,4	133,6	56,8	33,0
8	Старая Ладога	26–22	131,9	71,6	33,7	50,8	24,5	137,8	59,6	34,3
9	Куреваниха-2 (XI–XII вв.)	8–1	134,2	73,3	33,4	52,7	25,3	132,5	53,7	–

*Суммарная серия из Канарщины, Шпанькова и Нового Заречья.

только сгруппированы по могильникам. Известно, что большинство погребений имело западную ориентировку; многие не содержали вещей, но в некоторых мужских обнаружены ножи, а в женских – предметы, относящиеся к синтетической культуре данного региона. На могильнике Канарщина отмечены захоронения в сидячем положении. Подобные погребения чаще, чем в каком-либо ином древнерусском регионе, встречаются в Новгородской земле [Седов, 1982]. Отмечены они и на могильнике Шестовицы [Там же, с. 174], из которого происходят черепа скандинавского облика. Для дальнейшего исследования мужские черепа из Канарщины,

Шпанькова и Нового Заречья были сведены в суммарную серию (см. табл. 1), которая для краткости условно обозначена далее как «Канарщина».

**Положение древнерусских групп
со скандинавским комплексом признаков
среди населения Восточной, Западной
и Северной Европы**

Для определения места рассматриваемых групп среди населения Восточной, Западной и Северной Европы

**Таблица 10. Сравнительные краниологические материалы
для канонического анализа по девяти признакам**

№ п/п	Группа	Дата	№ п/п	Группа	Дата
	Городские		21	Нефедьево-Шуйгино	»
1	Старая Ладога	XI–XII вв.	22	Верхневольск	XI–XIV вв.
2	Псков	XIV–XVI вв.	23	Вологодская сборная	XI–XIII вв.
3	Смоленск	XII–XIII вв.	24	Куреваниха-2а (христианские погребения)	XI–XII вв.
	Сельские		25	Куреваниха-2б (древнерусские погребения)	XI в.
4	Юго-Восточное Приладожье (сборная)	XI–XIII вв.		Другие группы Древней Руси	
	Верхнее Полужье		26	Кривичи полоцкие	X–XII вв.
5	Удрай	XI–XIV вв.	27	Кривичи смоленские	»
6	Конезерье	XIII–XIV вв.	28	Шестовицы (Чернигов)	IX–X вв.
7	Славенка	»		Прибалтика	
8	Раглицы	XIV–XVI вв.	29	Латгалы	X–XII вв.
	Ижорское плато*		30	Селы	XI–XII вв.
9	Волосово	XII–XV вв.	31	Эсты	XI–XIII вв.
10	Волгово	XIII–XIV вв.		Западная и Северная Европа	
11	Плещевицы	»	32	Норвегия	Железный век
12	Беседа	XII–XIV вв.	33	Британия	То же
13	Калитино и др.	XII–XIII вв.	34	Швеция 1 (Вестерхус)	XII–XIV вв.
14	Артюшкино и др.	»	35	Швеция 2	X–XIII вв.
15	Ряболово и др.	»	36	Дания	VI–VIII вв.
16	Борницы и др.	»	37	Исландия 1	Эпоха викингов
17	Канарщина и др.	XIII в.	38	Исландия 2	XI–XII вв.
18	Гатчина	XII–XIV вв.	39	Германия (рядовые могилы)	VI–VIII вв.
19	Ольгин Крест	XI–XIII вв.	40	Ирландия	VI–XIII вв.
	Русский Север				
20	Никольское-3	XI–XIII вв.			

Примечание. Группы 1, 2, 4–8, 15, 17, 22, 24, 25 – по данным автора; 3, 26, 27 – по: [Алексеева, 1973]; 9–14, 16 – по: [Седов, 1952]; 18 – по: [Алексеев, 1969]; 19, 31 – по: [Марк, 1956]; 20, 21 – по: [Алексеева и др., 1993]; 23 – по: [Коваленко, 1975]; 28 – по: [Зиневич, 1962]; 29, 30 – по: [Денисова, 1975]; 32, 33 – по: [Schreiner, 1946]; 34, 39, 40 – по: [Rösing, Schwidetzky, 1977]; 35–38 – по: [Steffensen, 1953].

*Датировка групп Ижорского плато по: [Лесман, 1982].

были привлечены данные о девяти признаках в 40 краниологических сериях (табл. 10). Обычно для статистического анализа используется стандартный набор из 14 важных для расовой диагностики признаков. Однако в привлеченных для сравнительного анализа краниологических материалах из Скандинавии, Германии и Британии, опубликованных зарубежными исследователями, данные о некоторых признаках отсутствуют (углы горизонтальной профилировки лица и выступания носа, указатель высоты переносья, высота лица до альвеолярной точки). Эти признаки дают важную информацию об этнической принадлежности группы, но в данном случае пришлось ими пожертвовать. Выбор остальных девяти признаков был продиктован стремлением использовать показатели, наиболее четко дифференцирующие германцев и население Восточной Европы. Результаты анализа отражены в табл. 11.

На долю первого канонического вектора (КВ I) приходится 34 % общей изменчивости. Наибольшее значение здесь имеют продольный диаметр и высота орбиты (с отрицательными знаками), а также высотный диаметр (с положительным знаком). Следовательно, полярное положение занимают группы с более низким и длинным черепом в сочетании с высокими орбитами (все серии Северной и Западной Европы, Старая Ладога, Канарщина, Куреваниха-2а и Шестовицы), с одной стороны, и более высоко- и короткоголовые с меньшей высотой орбиты (население Ижорского плато) – с другой. Крайнее положение заняла подгруппа Куреваниха-2б, что, скорее всего, обусловлено ее малочисленностью и противоречивым комплексом признаков (небольшая длина черепа и вы-

Таблица 11. Результаты канонического анализа по девяти признакам для 40 групп с территориями Восточной, Западной и Северной Европы

Признак	КВ I	КВ II
1. Продольный диаметр	-0,751	0,372
8. Поперечный диаметр	0,012	-0,988
17. Высотный диаметр	0,593	0,204
9. Наименьшая ширина лба	0,080	-0,057
45. Скуловой диаметр	-0,067	0,358
55. Высота носа	-0,042	-0,154
54. Ширина носа	0,376	0,347
51. Ширина орбиты от mf	0,255	-0,079
52. Высота орбиты	-0,545	0,193
Собственное число	17,2	10,0
Вклад в общую дисперсию, %	33,9	19,6

сокие орбиты). Заметим, что эта подгруппа удалена и от остальных серий с территории Русского Севера.

На долю КВ II приходится 20 % общей изменчивости. Наиболее значительную роль здесь играет ширина черепной коробки. Для расовой классификации сам по себе второй канонический вектор не представляет особого интереса, поскольку в расположении групп не отмечается связи ни с этническим, ни с географическим факторами. Тем не менее исследуемые краниологические серии в пространстве КВ I и КВ II составили довольно четко выраженные скопления (рис. 1). Группы из Старой Ладоги, Шестовиц,

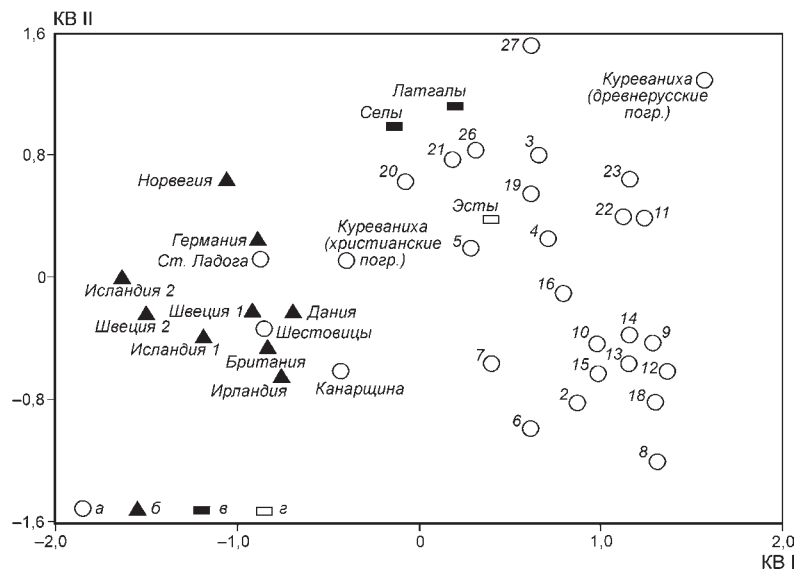


Рис. 1. Расположение групп в пространстве КВ I и КВ II.

a – сельские и городские группы Древней Руси; *б* – группы Западной и Северной Европы; *в* – балты; *г* – финны. Номера групп на рисунке в соответствии с табл. 10.

Канарщины и Куреванихи-2а (христианские погребения) примыкают к сериям Скандинавии и Германии.

На дендрограмме, полученной в результате кластеризации матрицы коэффициентов обобщенного различия (расстояние Махаланобиса), те же самые серии Древней Руси составили один кластер со скандинавскими. Ближе всего к ним оказались группы из Швеции, Исландии и Норвегии (рис. 2).

Серия Куреваниха-2б (древнерусские погребения), как видно из рис. 1, оказалась «в стороне» от остальных. Это говорит, в частности, о том, что использование ее в качестве подгруппы нецелесообразно. Однако при объединении антропологического материала из Куреванихи-2 по результатам анализа с сокращенным набором признаков эта суммарная серия выходит за пределы распространения скандинавского комплекса и занимает положение, близкое к группе из Юго-Восточного Приладожья XI–XIII вв. Как уже

упоминалось, Приладожье в IX–XI вв. являлось зоной интенсивных контактов местного населения со скандинавами. Не исключена и возможность межэтнического смешения, которое могло в какой-то мере отразиться на антропологическом облике более позднего населения региона, о чем может свидетельствовать сходство серий из Юго-Восточного Приладожья и суммарной из могильника Куреваниха-2.

Для более точного определения места объединенной группы из Куреванихи-2 среди других на территории Древнерусского государства был проведен более подробный анализ по 14 признакам, включающим углы горизонтальной профилировки, выступания носа и указатель высоты переноса с привлечением 50 краниологических серий в основном с Русского Севера и Северо-Запада (табл. 12). По результатам анализа (табл. 13) группы из Старой Ладого, Канарщины и суммарная из Куреванихи-2 составили отдельный субкластер, что,

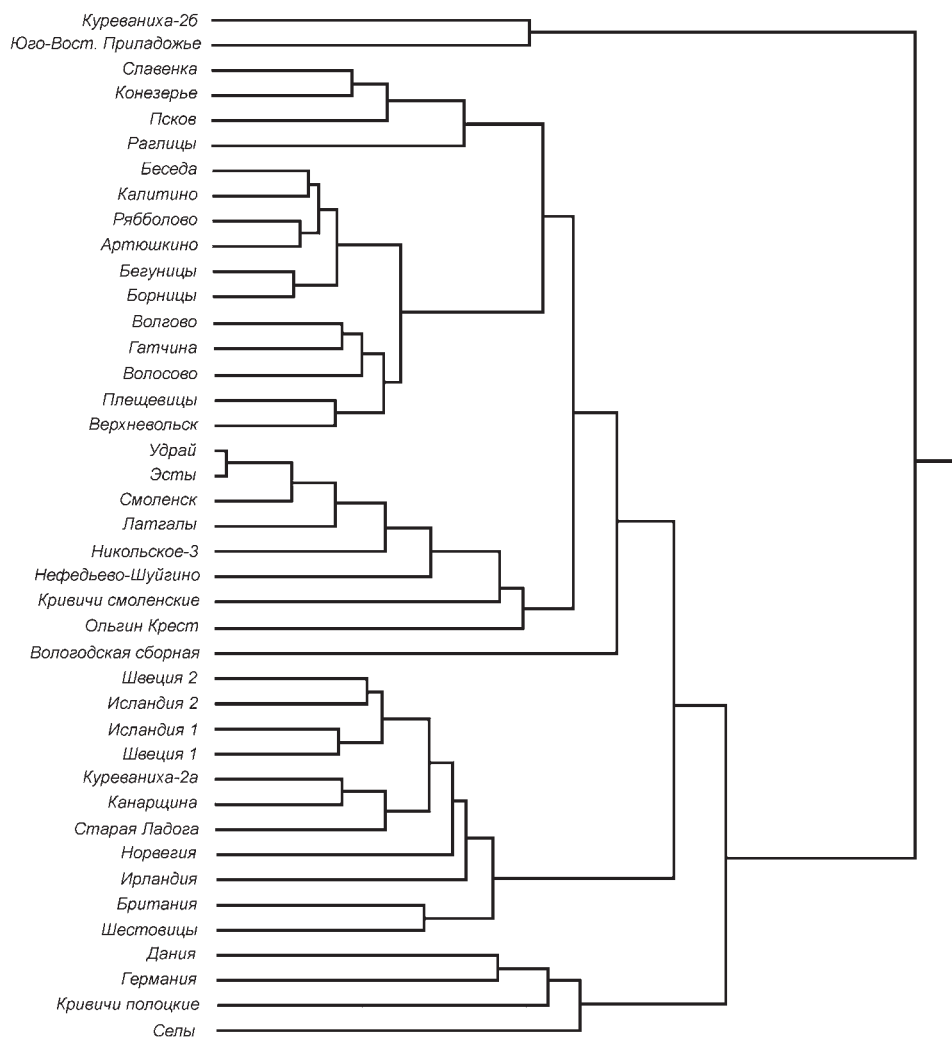


Рис. 2. Кластеризация матрицы расстояний Махаланобиса с поправкой на численность. Группы из Восточной, Западной и Северной Европы.

Таблица 12. Сравнительные краниологические материалы для канонического анализа по 14 признакам

№ п/п	Группа	Дата	№ п/п	Группа	Дата
Городские			25	Озертицы	»
1	Старая Ладога	XI–XII вв.	26	Волосово	XII–XV вв.
2	Псков (Романова Горка)	»	27	Волгово	XIII–XIV вв.
3	Псков (Довмонтов город)	XIV–XVI вв.	28	Плещевицы	»
Сельские			29	Рутилицы	»
4	Юго-Восточное Приладожье (сборная)	XI–XIII вв.	30	Жабино	»
5	Виски (Псковское оз.)	XIV–XV вв.	31	Ожогино	»
Верхнее Полужье и Поплюсье			32	Великино (водь)	XII–XV вв.
6	Удрай	XI–XIV вв.	Русский Север		
7	Которск	XI–XIII вв.	33	Никольское-3	XI–XIII вв.
8	Заборье	X–XII вв.	34	Нефедьево-Шуйгино	»
9	Ретенское оз.	XII–XIII вв.	35	Верхневольск	XI–XIV вв.
10	Бывшие Гдовский и Лужский уезды	»	36	Вологодская сборная	XI–XIII вв.
11	Хрепле	XI–XII вв.	37	Куреваниха-2 (суммарная группа)	XI–XII вв.
12	Конезерье	XIII–XIV вв.	38	Чайгино (вепсы)	XI–XV вв.
13	Славенка	»	39	Усть-Белая	XII–XIII вв.
14	Раглицы-1 (грунтовые погребения в каменных ящиках)	XIV–XVI вв.	Другие группы Древней Руси		
15	Раглицы-2 (погребения в сопках)	»	40	Кривичи полоцкие	X–XII вв.
16	Репьи (чудь)	XIII–XV вв.	41	Кривичи смоленские	»
Ижорское плато			42	Кривичи волжские	»
17	Беседа	XII–XIV вв.	43	Поляне киевские	IX–XIII вв.
18	Калитино и др.	XII–XIII вв.	44	Северяне	X–XII вв.
19	Глядино	»	45	Вятичи	XII–XIII вв.
20	Артюшкино и др.	»	46	Радимичи	X–XII вв.
21	Ряболово	»	47	Дреговичи	X–XIII вв.
22	Борницы и др.	»	48	Уличи и тиверцы (Бранешты)	X–XI вв.
23	Канарцина и др.	XIII в.	49	То же (Василев)	XII в.
24	Гатчина	XII–XIV вв.	Прибалтика		
			50	Эсты	XI–XIII вв.

Примечание. Группы 1–4, 6–9, 12–16, 21, 23, 25, 32, 35, 37–39 – по данным автора; 5 – по: [Беневоленская, Давыдова, 1986]; 10 – по неопубликованным данным Н.Н. Гончаровой; 11, 40–47 – по: [Алексеева, 1973]; 17–20, 22, 26–31 – по: [Седов, 1952]; 24 – по: [Алексеев, 1969]; 33, 34 – по: [Алексеева и др., 1993]; 36 – по: [Коваленко, 1975]; 48, 49 – по: [Великанова, 1975]; 50 – по: [Витов, Марк, Чебоксаров, 1959].

несмотря на довольно большие значения обобщенных расстояний, говорит об их определенном сходстве на фоне остальных групп Древней Руси (рис. 3).

Обсуждение и выводы

Подводя итоги, необходимо отметить следующее. В настоящее время мы располагаем несколькими

сериями черепов скандинавского облика с древнерусских территорий. Все они датируются по-разному. Шестовицкая группа относится к X в. – времени активного взаимодействия славян и варягов; старолadoжская и куреванихинская – к XI–XII вв. – завершающему периоду масштабных славяно-скандинавских контактов; группы Ижорского плато – к XII–XIII вв., когда эпоха непосредственного норманнского влияния уже отошла в прошлое. В каждой серии в

Таблица 13. Результаты канонического анализа по 14 признакам для 50 групп с территории Древнерусского государства

Признак	КВ I	КВ II	Признак	КВ I	КВ II
1. Продольный диаметр	0,014	0,739	51. Ширина орбиты от mf	0,431	-0,104
8. Поперечный диаметр	0,397	-0,632	52. Высота орбиты	-0,357	0,178
17. Высотный диаметр	-0,143	-0,008	77. Назомаллярный угол	0,215	-0,141
9. Наименьшая ширина лба	0,239	-0,011	∠zm'. Зигомаксиллярный угол	-0,323	0,026
45. Скуловой диаметр	-0,133	-0,246	SS : SC. Симотический указатель	-0,314	-0,112
48. Верхняя высота лица	0,372	0,183	75(1). Угол выступания носа	0,779	0,497
55. Высота носа	0,000	-0,016	Собственное число	14,1	11,0
54. Ширина носа	-0,092	0,098	Вклад в общую дисперсию, %	26,6	20,8

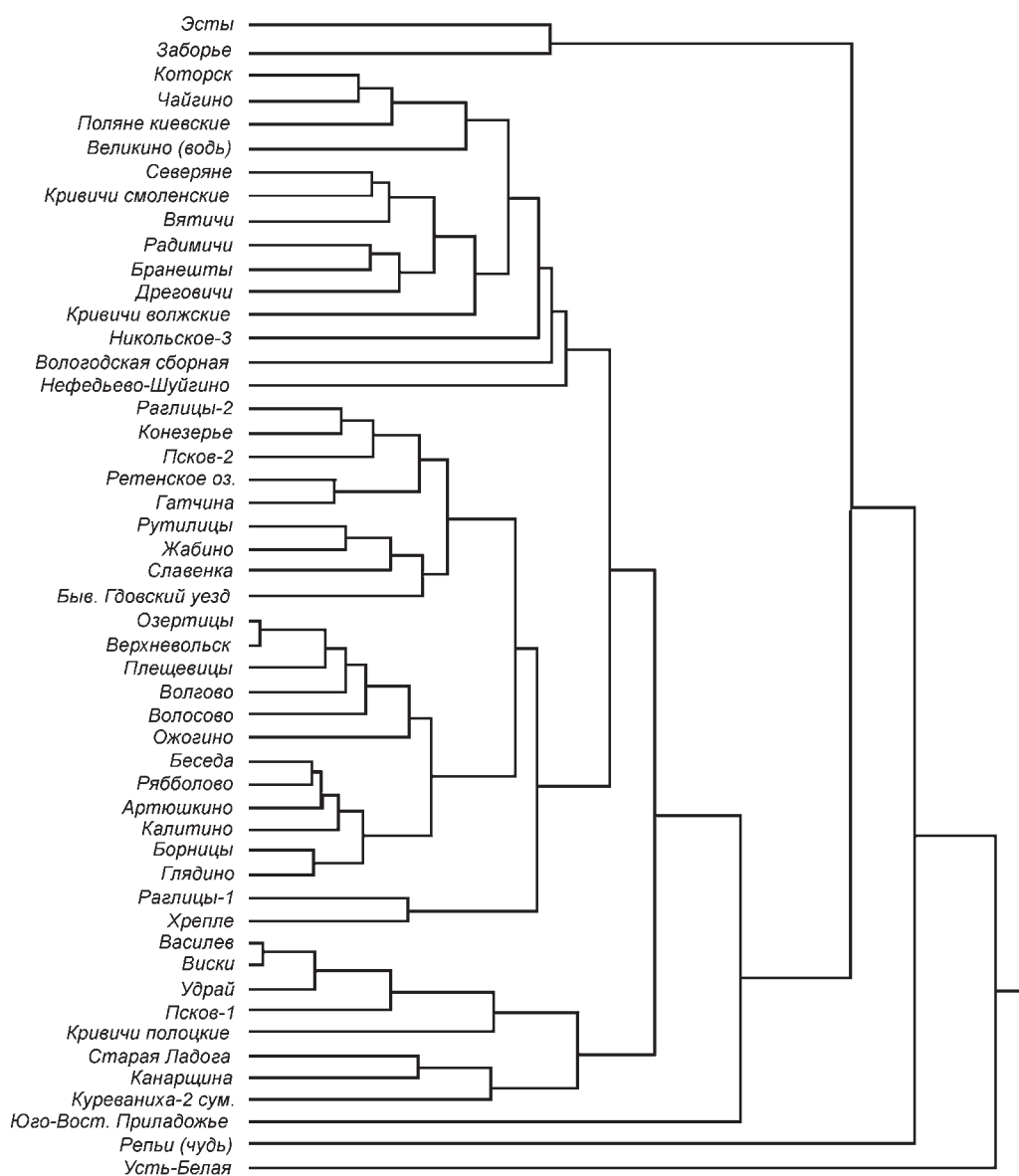


Рис. 3. Кластеризация матрицы расстояний Махаланобиса с поправкой на численность. Восточно-европейские группы.

той или иной степени наблюдаются результаты смешения с местным населением. Однако этот процесс все же не приводил к «размыванию» комплекса даже в позднее время.

Говоря о роли норманнов в сложении антропологических черт древнерусского населения, следует помнить, что последнее не отличалось антропологической однородностью. По данным краниологии принято выделять собственно славянский, финский и балтский антропологические компоненты [Алексеева, 1973, 1990; Алексеева и др., 1993]. Продолжая эту традицию, возможно, не будет преувеличением включить сюда и скандинавский компонент, по крайней мере, когда речь идет о населении северо-западных и северных территорий Руси.

Антропологическая ситуация в Европе, впрочем, несводима к одним только межэтническим влияниям. Так, группы разной этнической принадлежности могут в силу общности происхождения относиться к одному и тому же антропологическому варианту (балты, некоторые славянские и финские группы). При этом все контакты происходят в антропологически однородной среде и фиксировать их по данным антропологии трудно. Вместе с тем в рамках одного этноса может наблюдаться антропологическая разнородность (примером служат прибалтийские финны). Германцы в этом отношении представляют наиболее гомогенную общность, в которой антропологический тип соответствует этнической принадлежности. Рассматриваемые группы Приладожья, Ижорского плато и Русского Севера на протяжении нескольких поколений сохраняли антропологическое, возможно и этническое, своеобразие. Установлено также, что происходило смешение с преобладающим населением

указанных регионов, но остается невыясненным, в какой степени этот процесс повлиял на сложение антропологического облика местного населения в рассматриваемую эпоху. Вполне вероятно, что скандинавское влияние сказалось на антропологическом типе людей, захороненных в приладожских курганах XI–XIII вв. Этим могут в какой-то мере объясняться отсутствие прямых аналогий ему среди других групп Древней Руси и отдаленное сходство с суммарной группой из Куреванихи-2, выявленное в результате многомерного анализа по девяти признакам. В сериях из Никольского-3 и Нефедьева-Шуйгина (Русский Север) отмечается довольно длинная и сравнительно невысокая по местным меркам черепная коробка в сочетании со значительно более высокими орбитами и резкой (в Никольском-3) горизонтальной профилировкой (табл. 14). Однако утверждать, что эти особенности сложились непосредственно в результате скандинавского влияния, было бы преждевременно. В ряде серий Ижорского плато XII–XIII вв. (Лопец, Таровицы) и даже в сравнительно поздней из Ново-Сиверской (XIII–XIV вв.) отмечены мужские черепа, которые характеризуются длинным и низким сводом, высоким лицом и орбитами, резкой горизонтальной профилировкой и вполне могли бы «вписаться» в скандинавские группы. Их, разумеется, нельзя рассматривать по отдельности. В целом в антропологии средневекового населения северо-запада и севера Руси не отмечается явного воздействия германского комплекса. Возможно, объединив материал из всех средневековых могильников с упомянутых территорий и изучив внутрigrупповые направления изменчивости, можно получить информацию, в частности, о том, было ли влияние данного антро-

Таблица 14. Сравнительные данные по группам Русского Севера, Приладожья и Ижорского плато

№ п/п	Группа	N max–min	Признак							
			17	48	52	55	54	77	SS : SC	75(1)
1	Вепсы (Чайгино, XI–XV вв.)	9–8	137,1	64,5	31,0	47,5	26,2	139,5	45,2	26,0
2	Верхневольский могильник (XI–XIV вв.)	7–4	141,0	71,5	31,2	50,9	24,4	138,4	50,5	28,0
3	Вологодская сборная серия (XI–XIII вв.)	25–12	139,2	65,9	31,2	48,3	25,3	136,6	42,2	21,2
4	Нефедьево-Шуйгино	23–18	135,0	69,9	33,5	52,4	26,7	140,3	44,8	23,0
5	Никольское-3	15–4	136,4	71,0	34,9	51,2	25,7	131,7	46,0	25,0
6	Куреваниха-2 (XI в.)	3	137,2	73,7	34,3	54,3	27,0	132,6	47,2	–
7	Куреваниха-2 (XII в.)	5–2	132,2	73,0	33,0	51,6	24,5	132,4	58,1	–
8	Приладожье (XI–XIII вв.)	16–8	135,6	69,3	32,5	50,4	25,1	133,3	47,0	30,9
9	Старая Ладога (XI–XII вв.)	30–26	132,0	71,6	33,7	51,2	24,6	137,8	59,6	34,3
10	Канарщина (XIII в.)	10–8	132,9	71,0	33,1	51,0	23,4	133,6	56,8	33,0

Примечание. Группы 1, 2, 6–10 – по данным автора; 3 – по: [Коваленко, 1975]; 4, 5 – по: [Алексеева и др., 1993].

пологического варианта значительным или хотя бы заметным. Для этого необходимо сотрудничество антропологов, которые предоставили бы индивидуальные данные для такого исследования.

Список литературы

- Алексеев В.П.** Происхождение народов Восточной Европы. – М.: Наука, 1969. – 234 с.
- Алексеева Т.И.** Антропологичний склад населення древньоруських міст // Матеріали з антропології України. – 1969. – Вип. 4. – С. 73–86.
- Алексеева Т.И.** Этногенез восточных славян по данным антропологии. – М.: Наука, 1973. – 329 с.
- Алексеева Т.И.** Антропология циркумбалтийского экономического региона // Балты, славяне, прибалтийские финны: Этногенетические процессы. – Рига, 1990. – С. 124–144.
- Алексеева Т.И., Макаров Н.А., Балуева Т.С., Сегеда С.П., Федосова В.Н., Козловская М.В.** Ранние этапы освоения Русского Севера: история, антропология, экология // Экологические проблемы в исследовании средневекового населения Восточной Европы. – М.: Наука, 1993. – С. 3–69.
- Беневоленская Ю.Д., Давыдова Г.М.** Псковские озера // Антропология современного и древнего населения европейской части СССР. – Л.: Наука, 1986. – С. 3–52.
- Великанова М.С.** Палеоантропология Прутско-Днестровского междуречья. – М.: Наука, 1975. – 282 с.
- Витов М.В., Марк К.Ю., Чебоксаров Н.Н.** Этническая антропология Восточной Прибалтики: Труды Прибалтийской объединенной комплексной экспедиции. – М.: Изд-во АН СССР, 1959. – 237 с.
- Денисова Р.Я.** Антропология древних балтов. – Рига: Зинатне, 1975. – 400 с.
- Зиневич Г.П.** До антропології Шестовицького могильника // Матеріали з антропології України. – 1962. – Вип. 2. – С. 37–47.
- Коваленко В.Ю.** К антропологии курганного населения XI–XIII вв. Вологодской области // Вопр. антропологии. – 1975. – Вып. 49. – С. 92–107.
- Лесман Ю.М.** Хронологическая периодизация курганов Ижорского плато // Северная Русь и ее соседи в эпоху раннего средневековья. – Л.: Наука, 1982. – С. 69–73.
- Марк К.Ю.** Палеоантропология Эстонской ССР // ТИЭ. Нов. сер. – 1956. – Т. 32. – С. 170–227.
- Происхождение и этническая история русского народа по антропологическим данным / Под ред. В.В. Бунак.** – М.: Изд-во АН СССР, 1965. – 415 с. – (ТИЭ. Нов. сер.; т. 88).
- Санкина С.Л.** Этническая история Новгородской земли по данным антропологии. – СПб.: Дмитрий Буланин, 2000. – 109 с.
- Седов В.В.** Антропологические типы населения северо-западных земель Великого Новгорода // КСИЭ. – 1952. – Вып. 15. – С. 72–85.
- Седов В.В.** Восточные славяне в VI–XIII вв. – М.: Наука, 1982. – 325 с.
- Спицын А.А.** Курганы С.-Петербургской губернии в раскопках Л.К. Ивановского // Материалы по археологии России. – 1896. – Вып. 20. – С. 36–37, 104–106.
- Rösing F.M., Schwidetzky I.** Vergleichend-statistische Untersuchungen zur Anthropologie des frühen Mittelalters (500–1000 n.d.Z.) // Homo. – 1977. – Bd. 28, H. 2. – S. 65–114.
- Schliz A.** Die Grabhügel auf dem Gute Maritzyn // Praehistorische Zeitschrift. – 1913. – Bd. 5, H. 1/2. – S. 114–148.
- Schliz A.** Die Vorstufen der nordisch-europäischen Schädelbildung // Archiv für Anthropologie. N.F. – 1914. – Bd. 13. – S. 169–201.
- Schreiner K.E.** Crania Norvegica. – Oslo: Aschehoug & Co., 1946. – Vol. 2. – 104 p. – (Institutet for Sammenlingende Kulturforskning. Skrifter. Ser. B; vol. 36, N 2).
- Schwidetzky I.** Zur Frage der Differentialdiagnose zwischen nordischen und mediterranen Schädeln // Zeitschrift für Rassenkunde. – 1935. – Bd. 1. – S. 316–317.
- Steffensen J.** The Physical Anthropology of the Vikings // Journal of the Royal Anthropological Institute of Great Britain and Ireland. – 1953. – Vol. 83, pt 1. – P. 86–97.

Материал поступил в редколлегию 09.07.07 г.