

Міністерство освіти і науки України  
Департамент освіти і науки Дніпропетровської обласної державної адміністрації  
Комунальний заклад освіти  
“Обласний еколого-натуралістичний центр дітей та учнівської молоді”

# ПРИРОДНО- ЗАПОВІДНИЙ ФОНД ДНІПРОПЕТРОВСЬКОЇ ОБЛАСТІ

ДОВІДНИК

Дніпро – 2017

Міністерство освіти і науки України  
Департамент освіти і науки Дніпропетровської обласної державної адміністрації



Комунальний заклад освіти  
«Обласний еколого-натуралістичний центр дітей та учнівської молоді»



Комунальний заклад «Спеціальна адміністрація регіонального ландшафтного парку  
«Дніпрові Пороги» Дніпропетровської обласної ради»

# ПРИРОДНО- ЗАПОВІДНИЙ ФОНД ДНІПРОПЕТРОВСЬКОЇ ОБЛАСТІ

Довідник

Упорядники: Вадим Манюк, Володимир Манюк

Видання друге, зі змінами та доповненнями

Дніпро – 2017

УДК 502/504 (477.63)  
ББК 20.1 (4Укр–4Дні)я73

Редакційна колегія:

**Середня Валентина Григорівна**, начальник управління дошкільної, позашкільної та загальної середньої освіти Департаменту освіти і науки Дніпропетровської обласної державної адміністрації

**Педан Юрій Федорович**, директор комунального закладу освіти «Обласний еколого-натуралістичний центр дітей та учнівської молоді» Дніпропетровської обласної ради

**Майборода Інна Олександрівна**, заступник директора з навчальної роботи комунального закладу освіти «Обласний еколого-натуралістичний центр дітей та учнівської молоді» Дніпропетровської обласної ради

*Фото: Вадима і Володимира Манюків, Володимира Сижка, Віктора Волошина, Руслана Обухова, Віктора Дем'янова, Володимира Колісника, Анжеліки Воронкової, Едуарда Дворчука, Дениса Єгорова, Дмитра Антонова, Сергія Сочила, Ольги Квітки, Олега Сизенка, В'ячеслава Кайстро, Олександра Козутенка, Віктора Севідова, Світлани Корзун, Людмили Замятіної, Василя Кучеревського, Миколи Баранця, Вікторії Тротнер, Володимира Кучеренка, Валерія Діда, Володимира Дорошенка, Ольги Слепцової.*

На обкладинці: Схід сонця біля Звонецького порогу, регіональний ландшафтний парк «Дніпрові Пороги».

**Природно-заповідний фонд Дніпропетровської області:** [довідник] / Упоряд. Вадим Манюк, Володимир Манюк (видання друге, зі змінами та доповненнями). – Дніпро, 2017. – 118 с.: іл.

У виданні наводяться довідкові дані про 178 об'єктів природно-заповідного фонду Дніпропетровської області станом на грудень 2017 року (назва кожного об'єкту, площа в гектарах, географічне розташування (прив'язка до найближчого населеного пункту), підпорядкування (відповідальна за об'єкт юридична особа) та назва документу про створення).

Видання буде корисне керівникам гуртків позашкільної освіти та методистам, вчителям і учнівській молоді, студентам, краєзнавцям, спеціалістам у галузі збереження довкілля та заповідної справи, широким колам суспільства.

# ЗМІСТ

ВСТУП .....	4
ПРИРОДНО-ЗАПОВІДНИЙ ФОНД ДНІПРОПЕТРОВСЬКОЇ ОБЛАСТІ .....	7
<b>I. Природні заповідники .....</b>	<b>10</b>
<b>II. Регіональні ландшафтні парки .....</b>	<b>12</b>
<b>III. Заказники .....</b>	<b>17</b>
III.I. Заказники загальнодержавного значення.....	18
Ландшафтні заказники .....	18
Лісові заказники .....	25
Ботанічні заказники .....	28
Орнітологічні заказники .....	29
III.II. Заказники місцевого значення .....	30
Ландшафтні заказники.....	30
Лісові заказники .....	54
Ботанічні заказники .....	55
Орнітологічні заказники .....	65
Ентомологічні заказники .....	66
Загальнозоологічні заказники .....	68
Іхтіологічні заказники .....	69
Гідрологічні заказники.....	70
<b>IV. Пам'ятки природи .....</b>	<b>71</b>
IV.I. Пам'ятки природи загальнодержавного значення.....	72
Комплексні пам'ятки природи .....	72
Ботанічні пам'ятки природи.....	72
Геологічні пам'ятки природи .....	73
IV.II. Пам'ятки природи місцевого значення .....	73
Комплексні пам'ятки природи .....	73
Ботанічні пам'ятки природи.....	74
Ботанічні пам'ятки природи на території Новомосковського військлігоспу .....	74
Ботанічні пам'ятки природи на території Новомосковського лігоспу .....	80
Інші ботанічні пам'ятки природи .....	86
Геологічні пам'ятки природи .....	91
Гідрологічні пам'ятки природи .....	97
<b>V. Заповідні урочища .....</b>	<b>99</b>
<b>VI. Ботанічні сади .....</b>	<b>102</b>
<b>VII. Дендропарки .....</b>	<b>104</b>
<b>VIII. Парки-пам'ятки садово-паркового мистецтва .....</b>	<b>105</b>
РЕКОМЕНДОВАНА ЛІТЕРАТУРА .....	110
АЛФАВІТНИЙ ПОКАЖЧИК .....	112

## ВСТУП

Створення заповідних територій в сучасних умовах є єдиною можливістю засобом зберегти дику природу від повного знищення цивілізацією. Заповідні території стали останньою надією для тисяч видів рослин, тварин, інших організмів та їхніх угруповань, розмаїття яких формувалося протягом мільйонів років, а зникнути може за лічені роки або десятиліття. Заповідні куточки — це острівці свободи, краси і гармонії, і їх неможливо відтворити штучно. Усвідомлюючи це, протягом останнього століття по всій планеті створювали десятки тисяч природоохоронних територій різних типів. Та попри це площі, на яких зберігається дика природа, невтішними темпами тануть. Рано чи пізно настане момент, коли площа заповідних територій зрівняється з площею всіх наявних природних та наближених до природних ландшафтів. Саме тому дуже важливо зараз, не відкладаючи «на потім», максимально збільшувати площі заповідних територій, адже кожен рік бездіяльності при заповіданні має наслідком неминучі й безповоротні втрати нових і нових ділянок дикої природи.

У межах Дніпропетровської області зараз близько 24,5% всіх земель являють собою природні або близькі до природних екосистеми і ландшафти, які слугують оселищами для видів дикої флори і фауни. При цьому відсоток заповідності області (частка земель, зайнятих територіями природно-заповідного фонду відносно всієї площі області) складає лише 3%. Отже, на сьогодні ми ще маємо шанси досягнути рівня заповідності, зіставного із середньоевропейським. Але за умов заповідання всіх 21,5% земель, які дотепер ще не отримали статусу об'єктів природно-заповідного фонду. Втім, кожен рік і навіть місяць зволікань — це нові втрати цінних екосистем на цих землях. Це можна, на превеликий жаль, підтвердити багатьма прикладами. За останні роки (з 2010-го року) в Дніпропетровській області мали місце масштабні розорювання цілинних степів і лук, у тому числі й у долині річки Оріль, на дуже цінних у природоохоронному відношенні землях. У цьому ж таки багатостраждальному Приоріллі відновили будівництво так званої об'їзної автотраси, яка розтинає і фрагментує дуже цінні ділянки заплави і річкових терас у самому серці проектного національного природного парку «Орільський». Жахливих обсягів набули вирубки лісу в Самарському борі, який є взагалі найціннішим природним об'єктом Степового Подніпров'я. Крім того, у Присамар'ї мають місце влаштування сміттєзвалищ, будівництво нових турбаз на місці цінних у природоохоронному відношенні земель, браконьєрство і підпали лісу, постійне зростання рекреаційного навантаження. Дуже великої шкоди природі Присамар'я завдає функціонування військового полігону. Безпрецедентними випадками є також будівництво промислової норкової звіроферми в одному з наймальовничіших місць біля старого русла Орелі, а також масштабне вирубування лісів (з намірами подальшого промислового будівництва елеваторів) у водоохоронній зоні Дніпра, на землях, зарезервованих для розширення регіонального ландшафтного парку «Дніпрові пороги».

Усі ці приклади сучасного знищення дикої природи відбуваються в умовах інформаційного вакууму в суспільстві: має місце суттєвий брак доступної інформації як щодо самих перлин заповідної природи, так і щодо нагальних проблем заповідної справи. Відсутні тематичні телепрограми і фільми про дику природу Степового Подніпров'я, немає масових видань, бракує просвітніх заходів. Спеціалізовані видавничі проекти, такі як часопис «Свята справа-XXI», лишаються недоступними широкому загалу і тримаються тільки на ентузіазмі редакторів, не знаходячи підтримки з боку влади.



Єдиним джерелом доступної всім інформації про природно-заповідний фонд Дніпропетровської області на сьогодні є українські сторінки Wikipedia, які однак не можуть реагувати оперативним чином на зміни у заповідній справі, містять неповну і не завжди об'єктивну інформацію. В результаті найчастіше виходить так, що люди роками живуть і не здогадуються, що біля їхнього населеного пункту створено заказник або регіональний ландшафтний парк, так само цього не знають, а частіше не хочуть знати й ті, кому заповідний статус заважає збагачуватися. Не те, що у вільному доступі, але й у землевпорядників та землевласників відсутні карти з межами заказників і т.д.

Найперший крок, який слід зробити на шляху подолання інформаційної кризи в регіональній заповідній справі — оприлюднити чинний офіційний перелік територій природно-заповідного фонду з актуальною на поточний момент інформацією, що й є метою даного видання. Реєстри природно-заповідного фонду у тій чи іншій формі видавалися в області неодноразово. Зокрема, слід згадати унікальне видання 1930-го року за редакцією проф. М.П. Акімова, яке стало першим реєстром пам'яток природи Дніпропетровського регіону. З того часу на Дніпропетровщині тривалий час жодних аналогічних публікацій не було аж до 1983 р., коли вийшов невеличким накладом офіційний реєстр природно-заповідного фонду області. У 1993 р. він був перевиданий з поновленнями і додатками. Упорядником обох цих реєстрів є К.М. Обухова. У 2000 р. за підтримки обласної організації Українського товариства охорони природи, за матеріалами Держуправління охорони навколишнього середовища в Дніпропетровській області був виданий новий перелік із додатковими матеріалами у форматі методично-довідкового посібника під назвою «Заповідна природа Дніпропетровщини». Ще один список природно-заповідного фонду друкувався у збірці матеріалів природоохоронного спрямування у 2003 р., а в 2008 р. Інститутом проблем природокористування та екології НАН України видано дві брошури з характеристиками об'єктів природно-заповідного фонду регіону, розрахованих більше на туристичну аудиторію. Зрештою, останній повний перелік усіх об'єктів природно-заповідного фонду Дніпропетровської області побачив світ у 2010 році вже як кольоровий альбом-довідник (з нашим упорядкуванням та за підтримки голови Дніпропетровського відділення Всеукраїнської екологічної ліги проф. Ю.І. Грицана). Однак усі ці видання виходили мізерними накладками і залишалися бібліографічними раритетами, недосяжними для широкого загалу.

Найбільш зацікавленими користувачами цих довідників були і є представники системи позашкільної екологічної освіти. І це не дивно, бо саме керівники гуртків, вчителі, методисти і самі гуртківці з їхніми батьками є носіями та популяризаторами ідей необхідності збереження і дослідження дикої природи, особливо у сільській місцевості. Через мережу юннатівських осередків можливо довести до місцевих громад знання про природу рідного краю, про її сучасний стан та про ті загрози, які несе людина дикій природі. В той же час юннати є «очима та вухами» природоохоронців та вчених на місцях — адже саме вони виявляють нові цінні ділянки для заповідання, першими реагують на екологічні злочини, діти разом з дорослими спостерігають за змінами в природі, за станом популяцій рідкісних видів рослин і тварин. Зрештою, керівники гуртків та вчителі організують місцеві еколого-просвітні акції, публікують статті у районних газетах, створюють аматорські фільми про природу ріднокраю. Вихованці юннатівських гуртків регулярно беруть участь у спільних науково-дослідних експедиціях при виявленні та проектуванні нових заповідних територій, а деякі чинні об'єкти природно-заповідного фонду є прямим результатом наполегливої та самовідданої праці та боротьби працівників позашкільної екологічної освіти. Тому логічно, що саме Обласний еколого-натуралістичний центр дітей та учнівської молоді став у 2017 році ініціатором перевидання довідника природно-заповідного фонду Дніпропетровської області.

За **сім років**, що минули з моменту виходу попереднього видання, в області було створено **39 нових територій** природно-заповідного фонду. Загальна площа новостворених заповідних об'єктів сягає **39 267,5 тис. га**, що складає **40,8 %** від усієї площі природно-заповідного фонду Дніпропетровщини. Отже, за 2011–2016 рр. в області заповідано майже стільки ж земель, скільки за весь період з 1972-го до 2010-го року.

Окрім того, що в другому виданні вперше наведено статистичну інформацію про новостворені об'єкти природно-заповідного фонду, є й інші особливості довідника. Так, з прийняттям в Україні законодавства про декомунізацію, ряд назв у реєстрі потребують перейменування. На сторінках даного видання для таких об'єктів в якості основних наведено рекомендовані назви, які були запропоновані науковцями обласній раді для перейменування ще у 2016 році. Назви таких об'єктів позначені в тексті зірочкою. У таблиці наводяться рекомендовані назви і старі, які потребують перейменування найближчим часом. У цій же таблиці наводиться декілька назв, які потребують корегування для приведення їх у відповідність до вимог українського правопису. Варто звернути увагу, що в 2017 році вдалося змінити назву одного з найцінніших і найцікавіших заповідних об'єктів регіону, і в довіднику він вже наводиться під новою назвою — «Дніпрові пороги», замість географічно та історично невдалої, затвердженої при створенні парку в 2008 році («Придніпровський»).



Видання супроводжується картосхемою природно-заповідного фонду Дніпропетровської області, цифри на якій відповідають нумерації об'єктів у тексті. Слід зазначити, що ця схема є візуалізацією повноцінної детальної векторної мапи, виконаної нещодавно нашою науковою групою в рамках розробки проекту схеми екомережі Дніпропетровської області. Сподіваємось, що мапа буде найближчим часом оприлюднена у вільному доступі в мережі Інтернет, і кожен громадянин зможе дізнатися, де пролягають межі тої чи іншої заповідної території. Також слід звернути увагу на те, що в довіднику наводяться дані щодо землекористувача, відповідального за кожен заповідний об'єкт. Однак дані по деяких територіях можуть не відповідати дійсності, з огляду на те, що фермерські господарства та агрофірми можуть реорганізовуватись. Так, відомо, що ДП «Сільськогосподарське підприємство «Самарське», яке було відповідальним землекористувачем для декількох заказників і пам'яток природи, ліквідоване, однак актуальні дані щодо того, за ким зараз закріплені ці об'єкти, відсутні.

#### **Чинні та рекомендовані назви об'єктів природно-заповідного фонду Дніпропетровської області, що потребують перейменування**

Рекомендована назва (як має бути)	Чинна назва (як було)	№об'єкту в довіднику
Василівський дуб	<i>Дуб імені Леніна</i>	121
Краснопілля	<i>Краснопільський</i>	145
Новокодацький парк	<i>Парк імені Леніна</i>	172
Орлине Гніздо	<i>Скелі Модру</i>	113
Парк імені Лазаря Глоби	<i>Парк імені Чкалова</i>	173
Парк імені Федора Мершавцева	<i>Парк імені газети «Правда»</i>	174
Покровська зона відпочинку	<i>Орджонікідзевська зона відпочинку</i>	175
Роздори	<i>Роздорський</i>	147

На завершення хочеться висловити сподівання, що в найближчі роки в області буде створено так довго очікувані національний парк «Орільський», біосферний заповідник «Самарський бір», заповідані унікальні степові масиви «Васильківський степ» і «Зелена балка», оголошені пам'ятками природи сотні старих дерев і криниць, унікальні геологічні утворення, а у Криворіжжі буде створено геопарк міжнародного зразка.

*Кандидат біологічних наук, доцент  
Дніпровського національного університету ім. Олеся Гончара,  
в.о. директора КЗ «Регіональний ландшафтний парк  
«Дніпрові Пороги» ДОР*

*Вадим Манюк*

*Кандидат геолого-мінералогічних наук,  
директор НДІ геології Дніпровського  
національного університету ім. Олеся Гончара, доцент*

*Володимир Манюк*

## ПРИРОДНО-ЗАПОВІДНИЙ ФОНД ДНІПРОПЕТРОВСЬКОЇ ОБЛАСТІ

Станом на кінець 2017 року в Дніпропетровській області існує 178 об'єктів природно-заповідного фонду. Дотепер у регіоні відсутні біосферні заповідники і національні природні парки, а також зоопарки. Слід зазначити, що в межах області існує ряд місцевостей, де збереглися природні комплекси, які відповідають усім вимогам щодо національних природних парків, як за національними, так і за міжнародними критеріями. Зараз триває погодження проекту створення національного природного парку «**Орільський**» (територія має охоплювати землі басейну річки Орелі у п'яти районах області, з яких станом на кінець 2107 року погодження надали лише Царичанський та Юр'ївський райони, на черзі – Петриківський, Магдалинівський та Новомосковський райони). Крім цього, згідно з Проектом схеми екологічної мережі Дніпропетровської області в регіоні мають бути створені національні природні парки «**Самарський бір**», «**Базавлук**», «**Дібрівський ліс**», «**Верхньодніпровський**». У подальшій перспективі національним парком має стати також регіональний ландшафтний парк «**Дніпрові Пороги**», а на базі національного природного парку «**Самарський бір**» має бути створений міжнародний біосферний заповідник «**Присамар'я Дніпровське**» (зі збереженням статусу національного природного парку). Сучасне співвідношення для Дніпропетровщини між категоріями природно-заповідного фонду за кількістю об'єктів наведено у таблиці.

В даному виданні, в основній частині, у довідковій формі наводяться дані про всі об'єкти природно-заповідного фонду Дніпропетровської області станом на кінець 2017 року. Інформаційна картка для кожного об'єкту містить стандартні відомості про назву об'єкту, його площу в гектарах, географічну прив'язку (до найближчих населених пунктів), адміністративний район, в якому розташований об'єкт, кому підпорядкований, а також відомості про назву, дату і номер документа, яким створено цей об'єкт.

### Кількість об'єктів природно-заповідного фонду за категоріями для Дніпропетровської області (станом на кінець 2017 року)

№ з/п	Категорія природно-заповідного фонду	Статус		
		Загальнодержавний	Місцевий	Усього
<b>1.</b>	<b>Природні заповідники</b>	<b>1</b>	-	<b>1</b>
<b>2.</b>	<b>Регіональні ландшафтні парки</b>	-	<b>4</b>	<b>4</b>
<b>3.</b>	<b>Заказники, у тому числі</b>	<b>24</b>	<b>81</b>	<b>105</b>
	Ландшафтні	15	48	63
	Лісові	5	3	8
	Ботанічні	2	19	21
	Загальнозоологічні	-	1	1
	Ентомологічні	-	4	4
	Іхтіологічні	-	2	2
	Орнітологічні	2	3	5
	Гідрологічні	-	1	1
<b>4.</b>	<b>Пам'ятки природи, у тому числі</b>	<b>3</b>	<b>50</b>	<b>53</b>
	Комплексні	1	1	2
	Ботанічні	1	35	36
	Геологічні	1	12	13
	Гідрологічні	-	2	2
<b>5.</b>	<b>Заповідні урочища</b>	-	<b>3</b>	<b>3</b>
<b>6.</b>	<b>Ботанічні сади</b>	<b>2</b>	<b>1</b>	<b>3</b>
<b>7.</b>	<b>Дендропарки</b>	-	<b>1</b>	<b>1</b>
<b>8.</b>	<b>Парки-пам'ятки садово-паркового мистецтва</b>	<b>1</b>	<b>7</b>	<b>8</b>
<b>Усього об'єктів природно-заповідного фонду в Дніпропетровській області:</b>		<b>31</b>	<b>147</b>	<b>178</b>







## I. Природні заповідники

Природні заповідники — категорія природно-заповідного фонду вищого рангу. Це не лише дуже цінна у природоохоронному відношенні територія, але й державна установа, в якій працюють спеціалісти, завданнями яких є збереження у природному стані природних комплексів заповідників і проведення наукового моніторингу. На всій території заповідника забороняється будь-яка людська діяльність, і наукові дослідження можуть здійснюватися лише за такими методиками, які не завдають шкоди популяціям живих організмів і природі в цілому. У природних заповідниках зонування території не передбачено, оскільки в межах заповідника на всій площі має встановлюватись режим повної (абсолютної) заповідності, а природні процеси мають відбуватися за природним сценарієм, без втручання людини. Для забезпечення такого режиму потрібні великі за розмірами і цілісні території (від десятків тисяч гектарів і більше), що нажаль далеко не завжди можливо реалізувати, адже площі деяких заповідників замалі для цього.

В Україні зараз діє 19 природних заповідників, з яких один — Дніпровсько-Орільський, розташований у Дніпропетровській області. Згідно з проектом схеми національної екомережі для Дніпропетровської області в регіоні зарезервовано для заповідання ще одну територію, що відповідає вимогам щодо природних заповідників — це великий цілісний масив цілинного степу — «Васильківський степ», розташований на вододільній поверхні між правим берегом річки Вовчої та лівим берегом річки Самара у Васильківському та Павлоградському районах.



*Типовий ландшафт Дніпровської заплави. Дніпровсько-Орільський заповідник*



*Райка деревна*



*Озеро Горбове*

### **1. Дніпровсько-Орільський природний заповідник**

- Площа 3766,2 га. Охоронна зона 3153,0 га.
- Між селами Миколаївка, Таромське, Обухівка, Карнаухівка.
- Дніпровський та Петриківський райони.
- Дніпропетровське обласне управління лісового та мисливського господарства.
- Створено Постановою Ради Міністрів УРСР 15.09.1990 № 262.

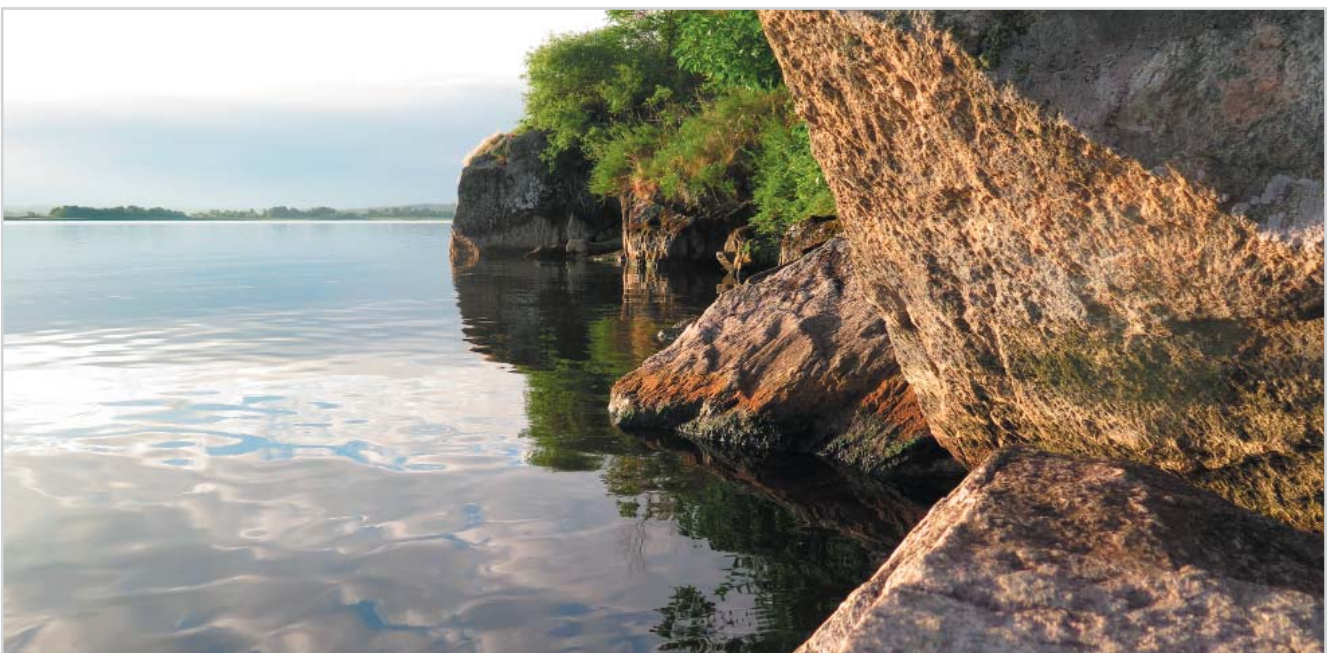


*Ковила дніпровська на піщаних кучугурах арени р. Дніпра*

## II. Регіональні ландшафтні парки

Регіональні ландшафтні парки за функціями та принципами організації території є категорією, дуже близькою до національних природних парків, з тією різницею, що створюються вони і управляються на місцевому рівні. Крім цього, в регіональних ландшафтних парках землі можуть не вилучатися у землевласників, у той час як для створення національних природних парків згідно з чинним законодавством передбачається передача хоча б певної частки земель у постійне користування. Ці відмінності суттєво спрощують процедуру створення регіональних ландшафтних парків з одного боку, з іншого, дозволяють територіальним громадам самостійно приймати рішення щодо створення нових природоохоронних територій, які будуть не лише номінально заповідними, але й отримують відповідальних за їхнє збереження працівників, за наявності такого бажання з боку самих територіальних громад. Ще однією особливістю регіональних ландшафтних парків є те, що для їх створення не має обмежень по площі, і тому навіть невеликі територіально об'єкти можуть претендувати на статус регіональних ландшафтних парків. Регіональні ландшафтні парки існують у багатьох країнах світу (вони можуть називатися по-різному, але залишатись відповідними цій категорії по суті). Європейські регіональні ландшафтні парки та їхні аналоги, окрім того, що зберігають природні екосистеми, є важливою організаційно-територіальною формою для збереження традиційного сільського (рурального) середовища, традиційного культурного ландшафту, специфічного для кожної регіональної спільноти. В Україні, за даними Мінприроди, існує 78 регіональних ландшафтних парків, з яких чотири – на території Дніпропетровської області. З них тільки один, **«Дніпрові Пороги»**, у 2017-му році отримав статус юридичної особи (як комунальний заклад Дніпропетровської обласної ради), решта (**«Дніпровські Ліси»**, **«Самарські Плавні»**, **«Балка Кобильна»**) поки що існують лише номінально, і тому за режимом зараз не відрізняються від заказників.

Слід зазначити, що Дніпропетровська область володіє достатнім потенціалом для створення нових регіональних ландшафтних парків, для чого оптимальними можуть бути природні та історико-культурні ландшафти у басейнах річок Мокрої Сури, Саксагані та Інгульця, Томаківки, Чаплинки, приток Самари – Бика і Сухого Бичка, Вовчої, Татарки, Кільчені, Нижньої Терси.



*Заповідний скелястий берег Дніпра в регіональному ландшафтному парку «Дніпрові Пороги»*



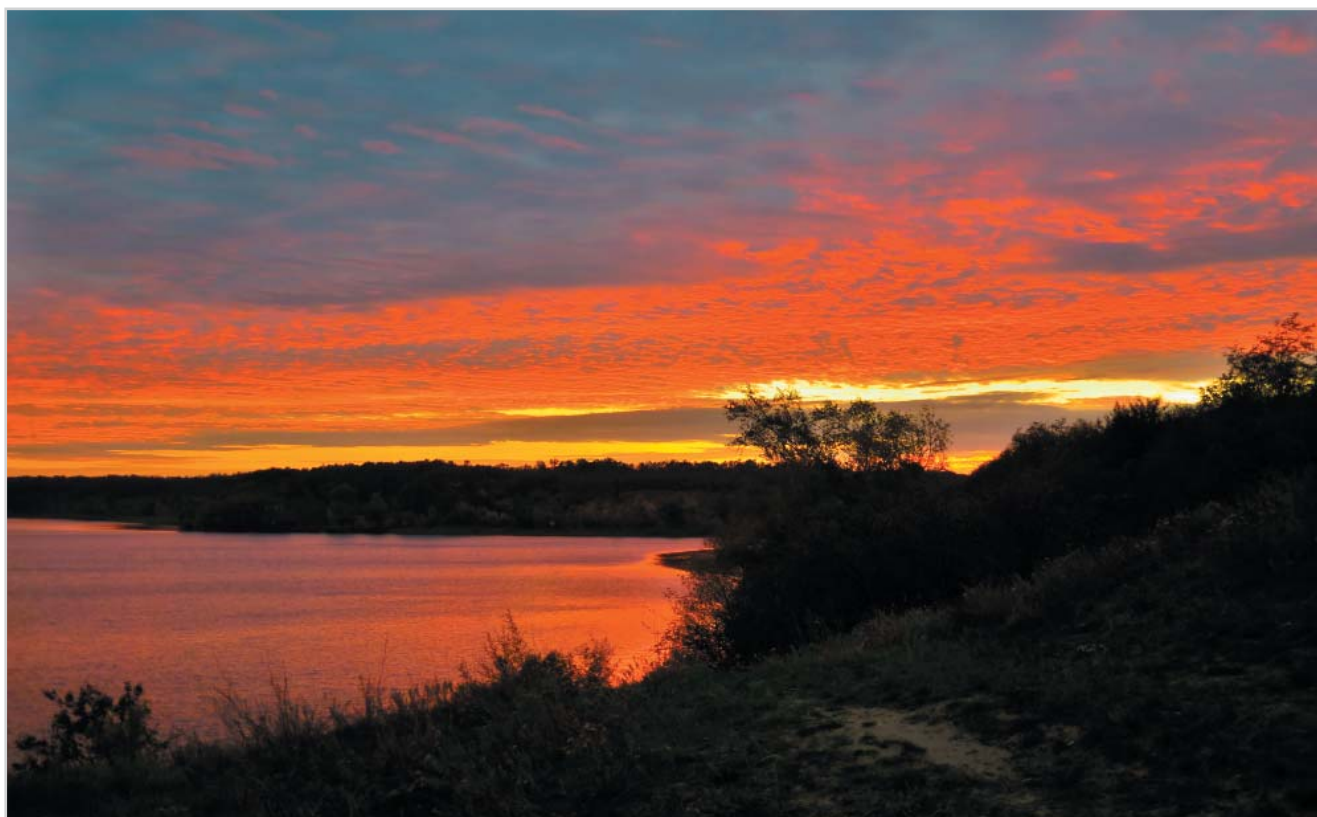
*Степ і скелі біля затопленого Звонецького порогу*



*Віковичний дуб у байрачному лісі,  
Балка Башмачка*

## 2. «Дніпрові Пороги»

- Площа 4917,9 га.
- Між селами Звонецький Хутір, Звонецьке, Микільське-на-Дніпрі, Військове, Башмачка, Широкополе.
- Солонянський район.
- КЗ «Спеціальна адміністрація регіонального ландшафтного парку «Дніпрові пороги», ДП «Дніпровський лісгосп», Микільське лісництво; Солонянська райдержадміністрація.
- Створено рішенням Дніпропетровської обласної ради від 25.09.2008 № 443-16/V, зі змінами рішенням від 14.07.2017 № 226-9/VII.



*Вечір на Дніпрі біля Будильського порогу*



*Заводь у новому руслі р. Оріль. Регіональний ландшафтний парк «Дніпровські ліси»*

### **3. «Дніпровські ліси»**

- Площа 4437,5 га.
- Між селами Балівка, Партизанське, Єлізаветівка, Обухівка.
- Дніпровський район.
- ДП «Дніпровський лісгосп»; Дніпровська райдержадміністрація; Дніпровська міська рада.
- Створено рішенням обласної ради від 22.09.2010 №783-27/V.



*Літні барви солонцюватої луки: льонок звичайний і кермек повстистий*



*Сальвінія плаваюча*



*Берег Самарської затоки. Регіональний ландшафтний парк «Самарські плавні»*

#### 4. «Самарські плавні»

- Площа 2800,7 га.
- Між м. Новомосковськ і селищами Піщанка, Новоселівка.
- Новомосковський район.
- Новомосковська райдержадміністрація.
- Створено рішенням обласної ради від 03.02.2012 №247-11/VI.



*Дукачик Терсамон*



*Самарські плавні наприкінці літа*





*Ставок у степу. Регіональний ландшафтний парк «Балка Кобильна»*

#### **5. «Балка Кобильна»**

- Площа 1844,0 га.
- Між селами Степове, Одрadne, Григорівка, Ганнівка, Шестірня, Надія.
- Широківський район.
- Широківська райдержадміністрація.
- Створено рішенням обласної ради від 05.12.2014 №597-28/VI.



*Заболочений тальвег балки Кобильної. Урочище «Попова криниця»*



*Хрести на козацькому цвинтарі біля с. Шестірня*

### III. Заказники

Заказники – одна з «класичних» категорій природно-заповідного фонду України. Кількісно (загалом 3103 заказники) вони поступаються лише пам'яткам природи, і при цьому займають найбільшу площу у порівнянні з будь-якою іншою категорією природно-заповідного фонду. Загальна площа всіх заказників у країні складає близько 35% від всієї площі заповідних територій України. Важливо також те, що на відміну від національних природних парків або заповідників, заказники відносно рівномірно розташовані по території України, і тому, за відсутності на сьогодні повноцінної екомережі, заказники виконують роль не лише природних ядер, але й своєрідних місткових сполучених територій екомережі.

При створенні заказників землі не вилучаються у землевласників (за винятком випадків, коли заказники потрапляють у межі національних природних парків або заповідників, і тоді землі заказників можуть передаватися у постійне користування цим заповідним установам). Також для заказників не передбачено створення спеціальних адміністрацій для їхньої охорони та збереження. Заказники можуть бути як загальнодержавного, так і місцевого значення. Залежно від пріоритетної складової для збереження в межах того чи іншого заказника, законодавством передбачено розподіл заказників на типи, яких зараз виділяють усього одинадцять, а саме:

- ландшафтні,
- лісові,
- ботанічні,
- загальнозоологічні,
- орнітологічні,
- іхтіологічні,
- ентомологічні,
- гідрологічні,
- загальногеологічні,
- карстово-спелеологічні,
- палеонтологічні.

Чотири останні типи не представлені у складі природно-заповідного фонду Дніпропетровської області. Усього в регіоні станом на кінець 2017 року існує 105 заказників, з яких – 24 мають загальнодержавне значення. Заказники, перш за все ландшафтні – категорія природно-заповідного фонду, яка найліпше розвивалася за останні десятиліття у Дніпропетровській області. Тільки за період з часу виходу останнього друкованого видання про заказники Дніпропетровської області у 2011 році, тобто за шість останніх років, було створено 23 нових заказники, у тому числі й один загальнодержавний (ландшафтний заказник «**Межиріччя**» на злитті річок Вовчої та Самари). При проектуванні нових заказників у Дніпропетровській області конфігурація території визначається з урахуванням вимог концепції екомережі та басейнового підходу. Тому для деяких районів області за останні роки вдалося створити у першому наближенні мережу ядер і водночас сполучених територій екологічної мережі, які отримали вже тепер статус природоохоронних територій. Проте, головною проблемою для заказників залишається відсутність відповідальних за їхнє збереження штатних співробітників, і, відповідно, загалом дуже низький рівень захищеності територій. Через це в багатьох заказниках мають місце браконьєрські полювання, підпали сухої трави, лісові пожежі, надмірний випас худоби, засмічення території та рекреаційне перенавантаження, а подекуди зафіксовані навіть факти незаконного розорювання цілинних степових та лучних ділянок. Виходом з цієї ситуації, окрім відновлення фактично відсутньої зараз системи державного природоохоронного контролю, мають бути також підвищення громадянської активності і відповідальності місцевих жителів, а також розвиток мережі національних природних і регіональних ландшафтних парків, співробітники яких зможуть здійснювати контроль за дотриманням природоохоронного законодавства не лише в межах самих парків, але й на розташованих поряд територіях заказників, пам'яток природи та заповідних урочищ.

### III. Заказники загальнодержавного значення

#### Ландшафтні заказники загальнодержавного значення



*Стадо корів долає бакаї*



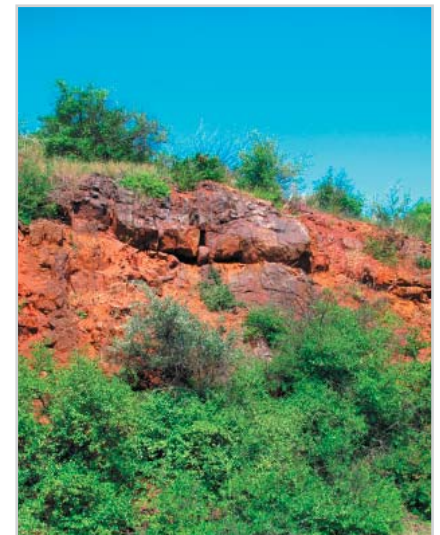
*Волошка східна*

#### 6. «Бакаї»

- Площа 690,0 га.
- смт. Васильківка, с. Вовчанське.
- Васильківський район.
- Васильківська райдержадміністрація.
- Указ Президента України від 12.09.2005 № 1238/2005.



*Краєвид на балку Північну Червону в пониззі*



*Виходи залізистих кварцитів у старому кар'єрі на лівому схилі балки Північної Червоної*

#### 7. «Балка Північна Червона»

- Площа 28,0 га.
- Північно-західна околиця м. Кривий Ріг.
- Місто Кривий Ріг.
- Управління містобудування, архітектури та земельних відносин виконкому Криворізької міськради.
- Створено Постановою Ради Міністрів УРСР від 12.12.1983 №495.



*Спонтанне заростання старого відвалу кар'єру деревами і чагарниками*



*Скумпія звичайна восени*

#### **8. «Богданівський»**

- Площа 1387,0 га.
- На схід від м. Покров.
- Нікопольський район.
- ПАТ «Покровський ГЗК», ДП «Марганецький лісгосп».
- Створено Указом Президента України від 09.12.1998 № 1341/98



*Осінь в одному з байраків на правому схилі долини Мокрої Сури*



*Сон лучний, плоди*

#### **9. «Вишневський»**

- Площа 615,0 га.
- Біля с. Семенівка, Барвінок.
- Криничанський район.
- Криничанська райдержадміністрація.
- Створено Указом Президента України від 12.09.2005 № 1238/2005.



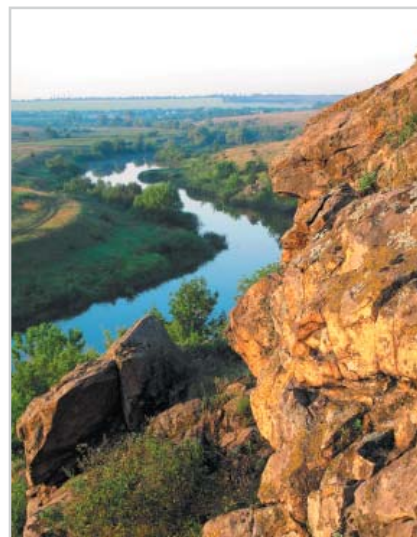
*Плесо Дебальцевського лиману*



*Вербозілля звичайне*

### 10. «Дебальцевські лимани»

- Площа 429,3 га.
- Біля с. Дебальцево, Перевальське.
- Васильківський район.
- Васильківська райдержадміністрація.
- Створено Указом Президента України від 12.09.2005 № 1238/2005.



*Краєвиди біля північної межі заказника «Інгулецький степ»*

### 11. «Інгулецький степ»

- Площа 65,0 га.
- Біля с. Недайвода.
- Криворізький район.
- Криворізька райдержадміністрація.
- Створено Указом Президента України від 21.02.2002 № 167/2002.



*Виходи токівських рожевих гранітів у заплаві річки Кам'янки*



*Підсрібник Пандора на будяку Термера*

**12. «Кам'янський прибережно-річковий комплекс»**

- Площа 1387,0 га.
- Між селами Катеринівка, Михайлівка, Кам'янка, Токівське, Грушівка.
- Апостолівський район.
- Апостолівська райдержадміністрація.
- Створено Указом Президента України від 25.11.2008 № 1078/2008.



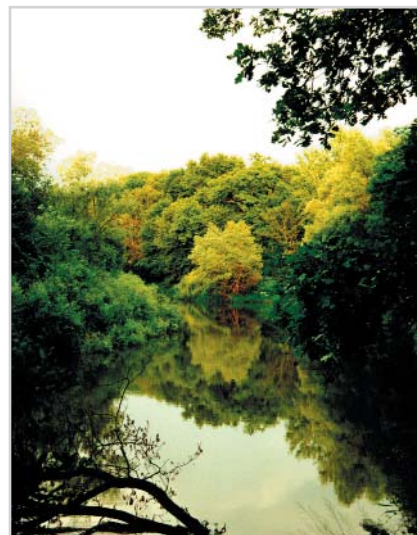
*Квітуче тернове узлісся байраку*



*Папороть міхурниця ламка*

**13. «Кільченський»**

- Площа 100,0 га.
- Дніпровський район.
- Дніпровська райдержадміністрація.
- Створено Постановою Ради Міністрів УРСР від 28.10.1974 № 500.



*Галерея широколистяного лісу понад р. Самарою. Заказник «Комарівщина»*

#### **14. «Комарівщина»**

- Площа 288,0 га.
- Між сс. Андріївка і Всесвятське.
- Новомосковський район.
- ДП «Новомосковський лісгосп», Відрadne лісництво, кв. 38, 39, 45, 46, 47.
- Створено Постановою Ради Міністрів УРСР від 12.12.1983 № 495.



*Аспект кермеку і жовтозілля на заплаві р. Самари*



*Черсак розрізанолистий*

#### **15. «Мар'їн гай»**

- Площа 2803,0 га.
- Біля сс. Дмитрівка, Бажани, Миколаївка, Катеринівка.
- Петропавлівський район.
- Петропавлівська райдержадміністрація, ДП «Павлоградський лісгосп».
- Створено Указом Президента України від 12.09.2005 № 1238/2005.



*Суріниця дуговидна на заплавіній луці*



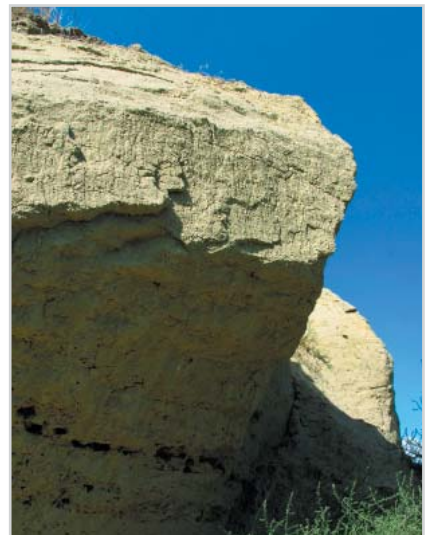
*Віковічний дуб на березі лісового озера*

### 16. «Межиріччя»

- Площа 2756,16 га.
- Між сс. Булахівка, Вербки, В'язівка, Межиріч.
- Павлоградський район.
- Павлоградська райдержадміністрація, ДП «Новомосковський лісгосп», ДП «Павлоградський лісгосп».
- Створено Указом Президента України від 25.11.2016 № 312/2016.



*Острівець в руслі р. Самари*



*Глауконітові піски на правому березі р. Самари*

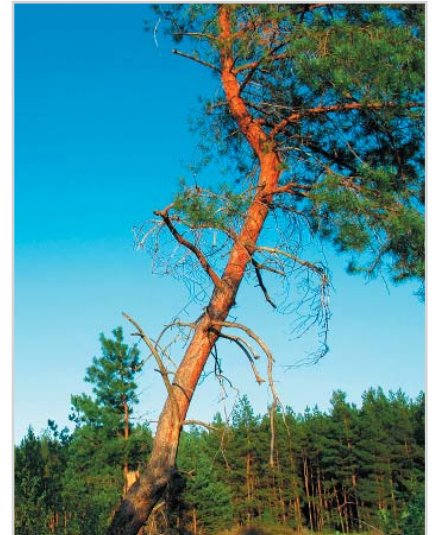
### 17. «Петропавлівські лимани»

- Площа 4193,0 га.
- Між сс. Коханівка, Брагинівка, Самарське, смт. Петропавлівка, сс. Петрівка, Миколаївка.
- Петропавлівський район.
- Петропавлівська райдержадміністрація, ДП «Павлоградський лісгосп».
- Створено Указом Президента України від 12.09.2005 № 1238/2005.





*Кам'янистий степ на правому березі р. Вовчої*



*Узлісся соснового бору*

### 18. «Преображенський»

- Площа 312,6 га.
- Між селами Богданівка, Преображенське.
- Васильківський район.
- Васильківська райдержадміністрація, ДП «Васильківський лісгосп».
- Створено Указом Президента України від 12.09.2005 № 1238/2005.



*Річка Оріль на краю Шагарівського лісу*



*Пташенята великої чепури*

### 19. «Приорільський»

- Площа 8377,0 га.
- Між селами Орілька, Багате, Личкове, Бузівка, Ковпаківка, Котовка, Степанівка, Заплавка, Гупалівка, м. Перещепине.
- Новомосковський і Магдалинівський райони.
- Магдалинівська, Новомосковська райдержадміністрації, ДП «Новомосковський лісгосп».
- Створено Указом Президента України від 09.12.1998 № 1341/98.



*Північне узбережжя Солоного лиману*



*Соляні кристали на висохлому дні лиману*

### **20. «Солоний лиман»**

- Площа 341,0 га.
- Між селами Новотроїцьке, Знаменівка.
- Новомосковський район.
- Новомосковська райдержадміністрація.
- Створено Постановою Ради Міністрів УРСР від 25.02.1980 № 132.

### ***Лісові заказники загальнодержавного значення***



*Крони дерев у штучно залісненому яру. Заказник «Велика Западня»*

### **21. «Велика Западня»**

- Площа 157,0 га.
- Біля села Заріччя.
- Верхньодніпровський район.
- ДП «Верхньодніпровський лісгосп», Верхньодніпровське лісництво, кв. 3, 4.
- Створено Постановою Ради Міністрів УРСР від 28.10.1974 № 500.



*Заросле очеретом русло р. Лозуватки на краю Грушуватського лісу*



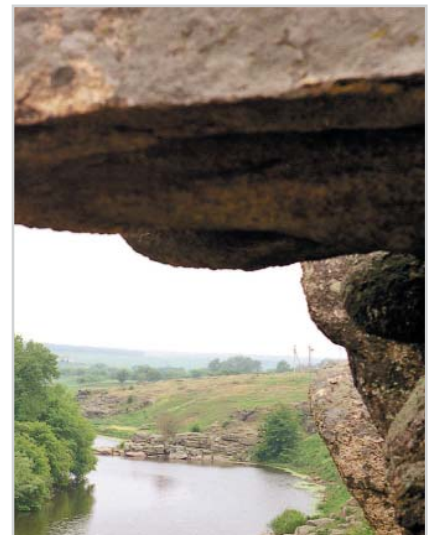
*Шипшина на лісовій галявині*

## 22. «Грушуватський»

- Площа 598,0 га.
- Біля с. Іванівка.
- П'ятихатський район.
- ДП «Верхньодніпровський лісгосп», П'ятихатське лісництво, кв. 58-90.
- Створено Постановою Ради Міністрів УРСР від 28.10.1974 № 500.



*Марушкині скелі у Дібрівському лісі*



*Скелі на правому березі р. Вовчої*

## 23. «Дібрівський»

- Площа 1079,0 га.
- На схід від с. Великомихайлівка.
- Покровський район.
- ДП «Васильківський лісгосп», Великомихайлівське лісництво, кв.1-24, 26-29, 31-39.
- Створено Постановою Ради Міністрів УРСР від 28.10.1974 № 500.



*Галявина на місці висохлого лісового ставу*



*Дуб-патріарх Комісарівського лісу*

#### **24. «Комісарівський»**

- Площа 947,0 га.
- Біля с. Новоукраїнка.
- П'ятихатський район.
- ДП «Верхньодніпровський лісгосп», П'ятихатське лісництво, кв. 9-46.
- Створено Постановою Ради Міністрів УРСР від 28.10.1974 № 500.



*Яцев яр у середній течії*



*Кивсяки у тальвезі яру*

#### **25. «Урочище Яцеве»**

- Площа 175,0 га.
- На південь від с. Любимівка.
- Дніпровський район.
- ДП «Дніпровський лісгосп», Любимівське лісництво, кв. 18-20.
- Створено Постановою Ради Міністрів УРСР від 19.04.1977 №198.

**Ботанічні заказники загальнодержавного значення***Річка Самара навпроти гирла балки Бандурки**Медунка темна***26. «Балка Бандурка»**

- Площа 125,0 га.
- Біля с. Євесько-Миколаївка.
- Новомосковський район.
- ДП «Новомосковський військлісгосп», кв.47, 48.
- Створено Постановою Ради Міністрів УРСР від 28.10.1974 № 500.

*Узлісся на північно-західній околиці Грабівського заказника**Ділянка грабового лісу***27. «Грабівський»**

- Площа 207,0 га.
- с. Біленщина.
- П'ятихатський район.
- ДП «Верхньодніпровський лісгосп», Мишуринорізьке лісництво, кв.45-47.
- Створено Постановою Ради Міністрів УРСР від 28.10.1974 № 500.

### Орнітологічні заказники загальнодержавного значення



*Булахівський лиман восени*



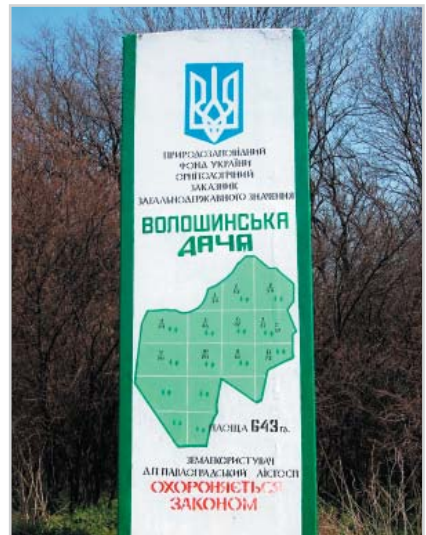
*Плиска жовтоголова, самець*

#### 28. «Булахівський лиман»

- Площа 100,0 га.
- Біля с. Булахівка.
- Павлоградський район.
- Павлоградська райдержадміністрація.
- Створено Постановою Ради Міністрів від 19.04.1977 № 198.



*Рябчик руський*



*Стела на західній межі заказника*

#### 29. «Волошанська дача»

- Площа 648,0 га.
- с. Преображенка.
- Юр'ївський район.
- ДП «Павлоградський лісгосп», Юр'ївська виробнича ділянка кв. 1-12.
- Створено Постановою Ради Міністрів УРСР від 28.10.1974 № 500.

### III. II. Заказники місцевого значення

#### Ландшафтні заказники місцевого значення



*Ковиловий степ на початку червня*



*Рястка Фішера*

#### 30. «Антонівський»

- Площа 1874,1 га.
- Між сс. Солоне, Богданівка, Тарасівка, Антонівське, Федорівське та Іванівка.
- Межівський район.
- Межівська райдержадміністрація.
- Створено Рішенням Дніпропетровської облради від 21.10.2011 №179-9/VI.



*Долина річки Солоної біля гирла балки Горіхової*

#### 31. «Балка Горіхова»

- Площа 1297,1 га.
- Біля сс. Новопавлівка, Філія, Дачне.
- Межівський район.
- Межівська райдержадміністрація.
- Створено Рішенням Дніпропетровської облради від 25.03.2011 №89-5/VI.



*Кермек широколистий на схилі Дубової балки*



*Солодушка великоквіткова*

### 32. «Балка Городище»

- Площа 1053,6 га.
- Біля сс. Привовчанське і Малоолександрівка.
- Павлоградський район.
- Павлоградська райдержадміністрація.
- Створено Рішенням Дніпропетровської облради від 27.11.2008 № 482-17/V.



*Степові крутосхили балки Кирпичної*



*Вероніка колосиста*

### 33. «Балка Кирпична»

- Площа 2,5 га.
- Біля с. Новоолександрівка.
- Дніпровський район.
- Дніпропетровське заводоуправління будматеріалів.
- Створено Розпорядженням облдержадміністрації 28.09.1992 №473.





*Рукотворний ліс на схилі балки Північної Червоної*



*Сухий степ із безсмертками  
однорічними*

#### **34. «Балка Північна Червона»**

- Площа 26,0 га.
- Північно-західна околиця м. Кривого Рогу.
- м. Кривий Ріг.
- Управління містобудування і архітектури виконкому Криворізької міськради.
- Створено Рішенням Дніпропетровського облвиконкому від 09.06.1988 №231.



*Степове різнотрав'я. На передньому плані – шавлія поникла*



*Квітне льон шорсткий*

#### **35. «Балка Свідівок»**

- Площа 793,1 га.
- Біля сс. Степ, Свідівок, Поперечне.
- Павлоградський район.
- Павлоградська райдержадміністрація.
- Створено Рішенням Дніпропетровської облради від 21.06.2013 №440-19/VI.



*Степ із ковилою волосистою*



*Перестріч польовий*

### **36. «Балка Скелька»**

- Площа 507,1 га.
- Біля с. Слов'янка.
- Межівський район.
- Межівська райдержадміністрація.
- Створено Рішенням Дніпропетровської облради від 25.03.2011 №89-5/VI.



*Став на річці Вербовій (права притока р. Янчула)*



*Полинковий степ  
(з полином австрійським)*

### **37. «Березово-Вишневецький»**

- Площа 1076,9 га.
- Біля сс. Березове та Вишневе.
- Покровський район.
- Покровська райдержадміністрація.
- Створено Рішенням Дніпропетровської облради від 25.03.2011 №89-5/VI.



*Заросле русло балки Водяної у Варламівському заказнику*



*Астрагал еспарцетовий і гострокільник волосистий у складі лучно-степового різотрав'я*

### 38. «Варламівський»

- Площа 801,3 га.
- Біля с. Жемчужне.
- Юр'ївський район.
- Юр'ївська райдержадміністрація.
- Створено Рішенням Дніпропетровської облради від 03.02.2012 №247-11/VI.



*Зарості рогозу в руслі Кільчені*



*Ділянка цілинного степу на правому березі р. Кільчені*

### 39. «Верхньокільченський»

- Площа 909,6 га.
- Біля сс. Кільчень, Січкарівка, Мар'ївка, Почино-Софіївка, Поливанівка.
- Магдалинівський і Новомосковський райони.
- Магдалинівська і Новомосковська райдержадміністрації.
- Створено Рішенням Дніпропетровської облради від 21.06.2013 №440-19/VI.



*Балка у верхів'ї басейну р. Чаплинки*



*Кобилка – типовий представник ентомофауни заказника*

#### **40. «Верхньочаплинський»**

- Площа 232,5 га.
- Біля с. Шевське, Водяне, Дубравка та смт. Магдалинівка.
- Магдалинівський район.
- Магдалинівська райдержадміністрація.
- Створено Рішенням Дніпропетровської облради від 21.06.2013 №440-19/VI.



*Вид із віддалу на території заказника на каоліновий кар'єр*



*Тамарикс на дні кар'єру*

#### **41. «Вершина»**

- Площа 48,4 га.
- Між с. Отрішки та смт. Просяна.
- Покровський район.
- ТОВ «ПРОСКО РЕСУРСИ» (раніше – ВАТ «Просянський гірничо-збагачувальний комбінат»).
- Створено Рішенням Дніпропетровської облради від 16.10.1998 №70-3/XXIII.



*Русло річки Губинихи у верхній течії*



*Сідач коноплевий*

#### **42. «Витоки річки Губинихи»**

- Площа 117,0 га.
- Біля с. Губиниха.
- Новомосковський район.
- Новомосковська райдержадміністрація.
- Створено Рішенням Дніпропетровської облради від 03.02.2012 №247-11/VI.



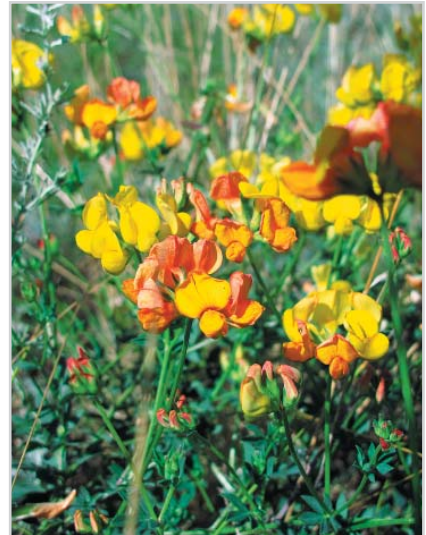
*Розріз палеогенових відкладів у старому кар'єрі*

#### **43. «Візирка»**

- Площа 121,0 га.
- На північній околиці м. Інгулець.
- Криворізька міська рада.
- ВАТ «Інгулецький гірничо-збагачувальний комбінат».
- Створено Рішенням Дніпропетровської облради від 28.12.2001 № 502-19/XXIII.



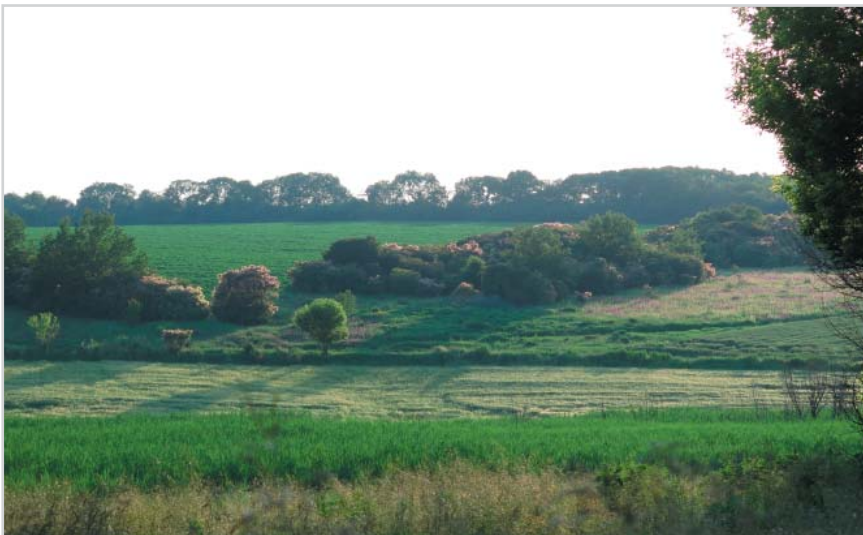
*Шавлія ефіопська, «ведмеже вушко»*



*Лядвенець український*

**44. «Воронівський»**

- Площа 664,4 га.
- Між сс. Великомихайлівка, Соснівка, Тернове, Маліївка.
- Покровський район.
- Покровська райдержадміністрація.
- Створено Рішенням Дніпропетровської облради від 22.09.2010 №783-27/V.



*Мозаїка культурних і природних екосистем на схилах балки*



*Чина бульбиста*

**45. «В'язівцький»**

- Площа 374,6 га.
- Біля сс. В'язівка, Жолобок і Кочережки.
- Павлоградський район.
- Павлоградська райдержадміністрація.
- Створено Рішенням Дніпропетровської облради від 21.10.2011 №179-9/VI.



*Ставок у північній частині заказника*



*Наступ лісу на степ у балці*

#### **46. «Голубівський»**

- Площа 120,7 га.
- Біля с. Преображенка.
- Юр'ївський район.
- Юр'ївська райдержадміністрація.
- Створено Рішенням Дніпропетровської облради від 03.02.2012 №247-11/VI.



*Ковила волосиста на степовому схилі балки*



*Гніздо паперових ос на холодку лікарському*

#### **47. «Гришаї»**

- Площа 134,2 га.
- Між сс. Лиса Балка, Гришаї та Дубовики.
- Васильківський район.
- Васильківська райдержадміністрація.
- Створено Рішенням Дніпропетровської облради від 18.12.2009 №657-22/V.



*Бджолоїдка*

#### 48. «Грушівка»

- Площа 137,5 га.
- Біля с. с. Новокиївка.
- Томаківський район.
- ВАТ «Марганецький ГЗК».
- Створено Рішенням Дніпропетровської облради від 27.12.2011 №218-10/VI.



*Пасовище у заплаві р. Бик*

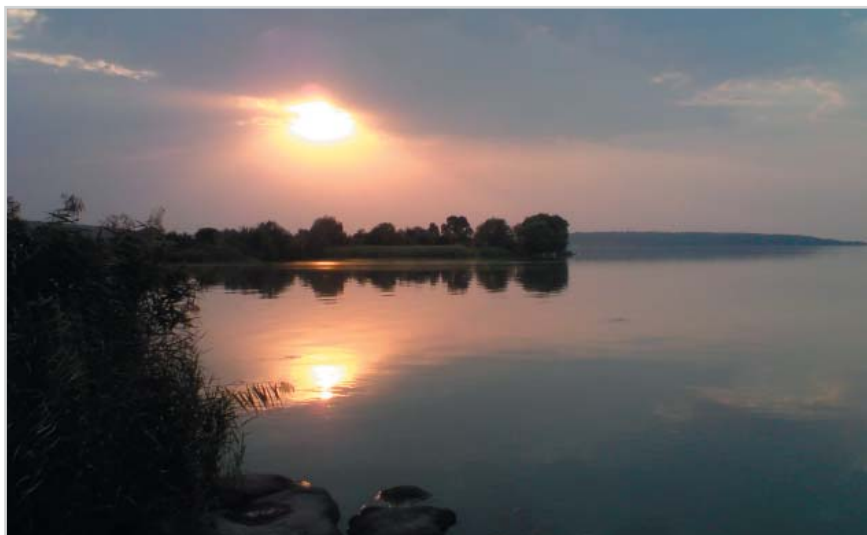


*Виходи пісковиків  
на правому березі р. Бик*

#### 49. «Долина річки Бик»

- Площа 2758,3 га.
- Біля сс. Андронівка, Слов'янка, Водолазьке, Троїцьке, Новогригорівка, Наталівка.
- Межівський район.
- Межівська райдержадміністрація.
- Створено Рішенням Дніпропетровської облради від 21.06.2013 №440-19/VI.





*Захід сонця на узбережжі Кам'янського водосховища*



*Трутовик лускатий*

### **50. «Домотканські валуни»**

- Площа 826,7 га.
- Біля сс. Івашкове, Бородаївка та Правобережне.
- Верхньодніпровський район.
- Верхньодніпровська райдержадміністрація.
- Створено Рішенням Дніпропетровської облради від 21.06.2013 №440-19/VI.



*Русловий ставок на р. Заплавка*



*Верби біля річки*

### **51. «Заплавка»**

- Площа 448,4 га.
- Біля сс. Котовка, Заплавка, Мусянкове.
- Магдалинівський район.
- Магдалинівська райдержадміністрація.
- Створено Рішенням Дніпропетровської облради від 21.06.2013 №440-19/VI.



*Острівці куги та зарості очерету в заболоченому тальвезі балки*



*Астрагал український*

### 52. «Івано-Межиріцький»

- Площа 66,9 га.
- Біля сс. Івано-Межиріцьке, Вербське, Юр'ївське.
- Юр'ївський район.
- Юр'ївська райдержадміністрація.
- Створено Рішенням Дніпропетровської облради від 03.02.2012 №247-11/VI.



*Підмаренник здутоплідний*



*Оман шорсткий*

### 53. «Малотернівський»

- Площа 975,0 га.
- Біля сс. Нижнянка, Вербуватівка, Морозівське, Вербки.
- Павлоградський район.
- Павлоградська райдержадміністрація.
- Створено Рішенням Дніпропетровської облради від 21.10.2011 № 179-9/VI.



*Плакун-зілля (рожевий аспект) у вершині балки Скотуватої*



*Лебідь-шипун на ставку*

#### **54. «Мар'янівсько-Кулебівський»**

- Площа 1456,0 га.
- Біля сс. Скотувате, Мар'янівка, Мирне, Кулебівка.
- Новомосковський район.
- Новомосковська райдержадміністрація.
- Створено Рішенням Дніпропетровської облради від 03.02.2012 № 247-11/VI.



*Острівець у затоці Кам'янського водосховища*



*Виходи Українського щита на правому березі Омельника*

#### **55. «Мости»**

- Площа 2330,9 га.
- Біля сс. Мишурин Ріг, Дніпрово-Кам'янка, Калужине, Мости, Ганнівка, Івашкове, Заполічки.
- Верхньодніпровський район.
- Верхньодніпровська райдержадміністрація.
- Створено Рішенням Дніпропетровської облради від 21.06.2013 № 440-19/VI.



*Заростання степу деревною рослинністю.  
Схил корінного лівого берега р. Вовчої*



*Річка Вовча в заказнику*

### **56. «Надвовчанський»**

- Площа 1059,5 га.
- Біля смт. Васильківка, сс. Письменне, Дібрівка, Катеринівка, Нововоскресенівка, Великоолександрівка, Воскресенівка, Богданівка, Колоно-Миколаївка, Катеринівка.
- Васильківський район.
- Васильківська райдержадміністрація.
- Створено Рішенням Дніпропетровської облради від 18.12.2009 № 657-22/V.



*Група юннатів у складі експедиції з проектування заказника у 2008 році*



*Глід одноматочковий*

### **57. «Новогригорівський»**

- Площа 338,9 га.
- Біля сс. Павлівка, Перевальське, Каплистівка, Новогригорівка.
- Васильківський район.
- Васильківська райдержадміністрація.
- Створено Рішенням Дніпропетровської облради від 18.12.2009 № 657-22/V.



*Колосіння лисохвосту лучного*



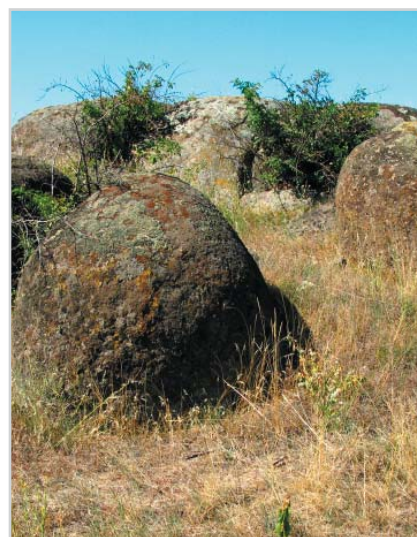
*Викид ґрунту сліпаком на луці*

### 58. «Отченашкові наділи»

- Площа 400,0 га.
- На північ від м. Підгородне.
- Дніпровський район.
- Дніпровська райдержадміністрація.
- Створено Розпорядженням Дніпропетровської облдержадміністрації від 19.12.1995 № 50-Р.



*Ставок у пониззі балки Рекалової*



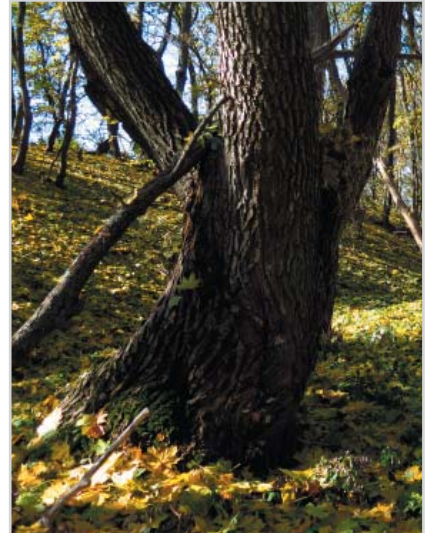
*Виходи гранітів у степу*

### 59. «Рекалівський»

- Площа 631,0 га.
- Біля сс. Покровка, Скелюватка, Трудове, Людмилівка, Потоки, Надія.
- Криничанський район.
- Криничанська райдержадміністрація.
- Створено Рішенням Дніпропетровської облради від 21.06.2013 №440-19/VI.



*Тирло на узліссі байраку. Верхів'я р. Багатенької*



*Віковичний дуб в одному з байраків заказника*

### 60. «Річка Багатенька»

- Площа 1653,4 га.
- Біля сс. Попасне, Тарасове, Михайлівка, Панасівка, Варварівка.
- Новомосковський район.
- Новомосковська райдержадміністрація.
- Створено Рішенням Дніпропетровської облради від 21.06.2013 №440-19/VI.



*Поріг на річці Гайчур*



*Виходи гнейсів на правому березі р. Гайчур*

### 61. «Річка Гайчур»

- Площа 1254,5 га.
- Біля сс. Зарічне, Піщане, Герасимівка, Братське, Вільне, Писанці, Новоскелювате, Андріївка, Радісне.
- Покровський район.
- Покровська райдержадміністрація.
- Створено Рішенням Дніпропетровської облради від 22.09.2010 №783-27/V.



*Ставок на річці Кільченка у нижній течії*



*Зарості куничника наземного у видолинку*

### **62. «Річка Кільченка»**

- Площа 499,4 га.
- Біля сс. Новостепанівка, Герасимівка, Троїцьке, Миролубівка, м. Перещепине.
- Новомосковський район.
- Новомосковська райдержадміністрація.
- Створено Рішенням Дніпропетровської облради від 21.06.2013 №440-19/VI.



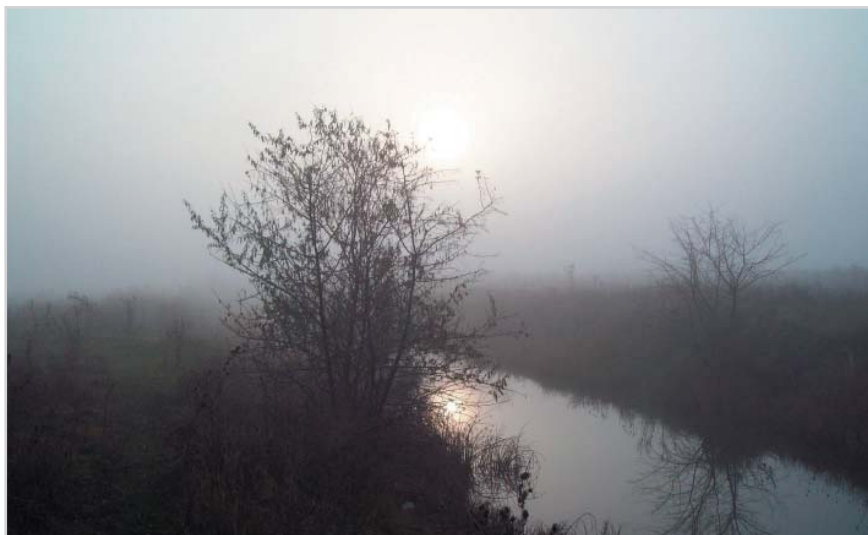
*Річка Соломчина у нижній течії*



*Жовтозілля Швецова*

### **63. «Річка Соломчина»**

- Площа 385,1 га.
- Біля сс. Самарське, Новоіванівка, Аврамівка, Червона Долина, Шев'якіне, Павлівка.
- Васильківський район.
- Васильківська райдержадміністрація.
- Створено Рішенням Дніпропетровської облради від 18.12.2009 №657-22/V.



*Осінній серпанок над річкою Чаплиною*



*Синявець голуб'як, або Алексис*

#### **64. «Річка Чаплина»**

- Площа 733,3 га.
- Біля сс. Крутеньке, Таранове, Свиридове, Зелена Роща, Новомиколаївка, Копані, Зелений Гай.
- Васильківський район.
- Васильківська райдержадміністрація.
- Створено Рішенням Дніпропетровської облради від 18.12.2009 №657-22/V.



*Річка Янчур (Янчул)*



*Цілинний степ  
на лівому березі річки*

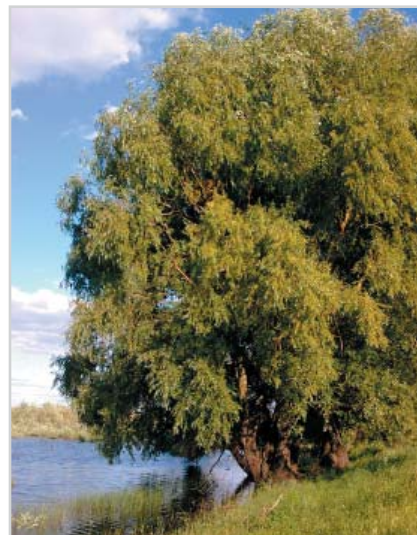
#### **65. «Річка Янчур»**

- Площа 978,4 га.
- Біля сс. Андріївка, Вишневе, Олександрівка та Березове.
- Покровський район.
- Покровська райдержадміністрація.
- Створено Рішенням Дніпропетровської облради від 22.09.2010 №783-27/V.





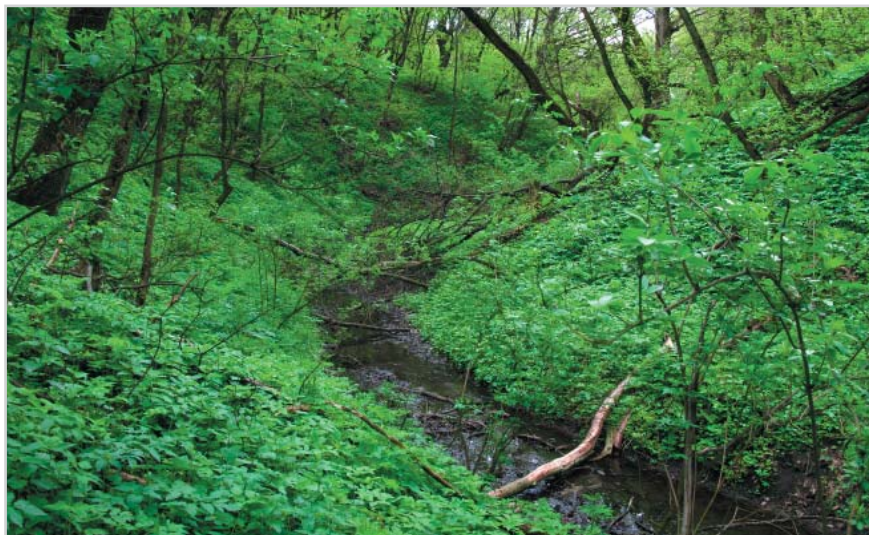
*Ставок на річці Чаплинка у середній течії*



*Верби над річкою*

#### **66. «Середньочаплинський»**

- Площа 107,6 га.
- Біля сс. Шевченківка, Першотравенка.
- Магдалинівський район.
- Магдалинівська райдержадміністрація.
- Створено Рішенням Дніпропетровської облради від 21.06.2013 №440-19/VI.



*Джерельний струмок у байраці*



*Тюльпан дібровний*

#### **67. «Старовишневецький»**

- Площа 113,4 га.
- Біля с. Старовишневецьке.
- Синельниківський район.
- Синельниківська райдержадміністрація.
- Створено Рішенням Дніпропетровського облвиконкому від 07.12.1985 №703, зі змінами Розпорядженням облдержадміністрації від 19.12.1995 №50-Р.



*Солонечник волохатий*

#### **68. «Старокасянівський»**

- Площа 3504,2 га.
- Біля сс. Старокасянівське, Катеринівка, Романки, Водяне, Отришки, Цикове, смт. Покровське.
- Покровський район.
- Покровська райдержадміністрація.
- Створено Рішенням Дніпропетровської облради від 27.12.2011 №218-10/VI.



*Виходи основних порід Українського щита*



*Цибуля кругла*

#### **69. «Степовий каньйон»**

- Площа 933,0 га.
- Біля сс. Гуляйполе, Малософіївка, Грузинівка, Болтишка.
- Криничанський район.
- Криничанська райдержадміністрація.
- Створено Рішенням Дніпропетровської облради від 27.05.2015 № 644-31/VI.



*Деркач*



*Богомол звичайний*

### **70. «Сухарева Балка»**

- Площа 617,4 га.
- Біля сс. Новопідгородне, Райполе, Сухарева Балка, Степове, Українка, Новоолександрівка.
- Межівський район.
- Межівська райдержадміністрація.
- Створено Рішенням Дніпропетровської облради від 30.08.2013 №465-20/VI.



*Ставок на р. Сухий Бичок*



*Нора лисиць у степу*

### **71. «Сухий Бичок»**

- Площа 1278,7 га.
- Біля сс. Малієве, Зоряне, Новопетровське, Петровське, Полтавське, Новохорошевське, Мар'янка, Мала Покровка.
- Межівський район.
- Межівська райдержадміністрація.
- Створено Рішенням Дніпропетровської облради від 21.10.2011 №179-9/VI.



*Річка Мала Тернівка у середній течії*



*Балка у басейні р. Малої Тернівки*

### 72. «Тернівський»

- Площа 2156,4 га.
- Біля сс. Нова Дача, Зелена Долина, Мар'ївка, Нова Русь, Зелене, Поперечне.
- Павлоградський район.
- Павлоградська райдержадміністрація.
- Створено Рішенням Дніпропетровської облради від 25.09.2008 № 442-16/V.



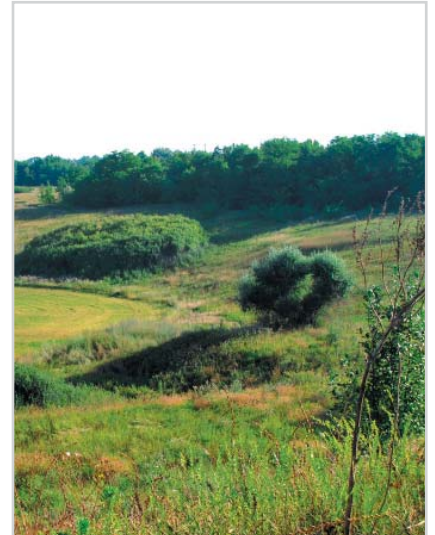
*Степові схили правого берега р. Мала Терса*



*Пастернак пахучий у степу*

### 73. «Троїцько-Вишневецький»

- Площа 681,8 га.
- Біля сс. Привовчанське, Троїцьке, Малоолександрівка.
- Павлоградський район.
- Павлоградська райдержадміністрація.
- Створено Рішенням Дніпропетровської облради від 21.10.2011 №179-9/VI.



*Краєвиди заказника у балці Водяній*

#### **74. «Урочище Могила Баба»**

- Площа 625,7 га.
- Біля сс. Тернове, Оженківка, Червона Долина, Карабинівка, Булахівка, Межиріч.
- Павлоградський район.
- Павлоградська райдержадміністрація.
- Створено Рішенням Дніпропетровської облради від 29.01.2009 № 521-18/V.



*Річка Оріль біля с. Яблунівка*



*Степ із ковилою вузьколистою*

#### **75. «Урочище Приорільське»**

- Площа 945,5 га.
- Біля с. Чернявщина, Черноглазівка, Терни, Яблунівка.
- Юр'ївський район.
- Юр'ївська райдержадміністрація.
- Створено Рішенням Дніпропетровської облради від 03.02.2012 №247-11/VI.



*Степ із ковилою Лесінга*



*Вусач земляний хрестоносець*

#### **76. «Урочище Хорошеве»**

- Площа 15,0 га.
- Між сс. Хорошеве, Георгіївка.
- Синельниківський район.
- Фермерське господарство «ВЕК».
- Створено Рішенням Дніпропетровської облради від 28.12.2001 № 502-19/XXIII.



*Суха гребля біля с. Григорівка*



*Сазовий степ із полином сантонінським і кермеком*

#### **77. «Чаплино-Васильківський»**

- Площа 825,6 га.
- Біля сс. Пришиб, Григорівка, Дебальцеве, Касаєве, Журавлінка, Петрикове, та біля с. Краснощоківка і смт. Васильківка.
- Васильківський район.
- Васильківська райдержадміністрація.
- Створено Рішенням Дніпропетровської облради від 18.12.2009 №657-22/V.

**Лісові заказники місцевого значення***Старі дуби на узліссі біля річки Гайчур**Трутовик лускатий***78. «Андріївський ліс»**

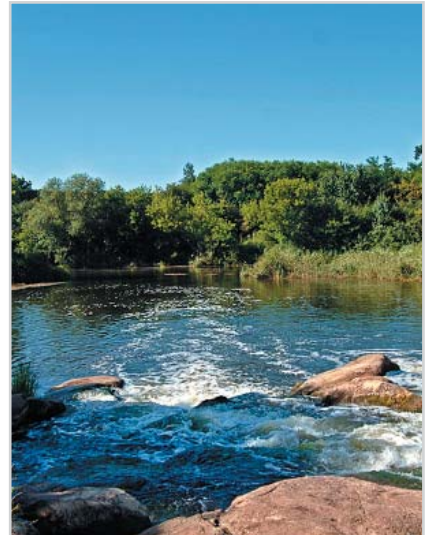
- Площа 10,0 га.
- Біля с. Андріївка.
- Покровський район.
- ДП «Васильківський лісгосп».
- Створено Рішенням Дніпропетровського облвиконкому від 17.12.1990 № 469.

*Жулан терновий на вербі прутівидній**Дивина Маршалла,  
або дивина східна***79. «Балка Парна»**

- Площа 361,0 га.
- Біля с. Павлівка.
- Верхньодніпровський район.
- ДП «Верхньодніпровський лісгосп», Бородаївське лісництво кв. 21–23, 46, 50.
- Створено Рішенням Дніпропетровського облвиконкому від 17.12.1990 № 469.



*Лука на узліссі Новопавлівського лісу*



*Поріг на річці Вовчий*

### **80. «Новопавлівський ліс»**

- Площа 650,0 га.
- На південь від с. Підгаврилівка.
- Покровський район.
- ДП «Васильківський лісгосп».
- Створено Рішенням Дніпропетровського облвиконкому від 17.12.1990 № 469.

### ***Ботанічні заказники місцевого значення***



*Осиковий гайок у тальвезі балки*



*Стрільниця щавлева, гусінь*

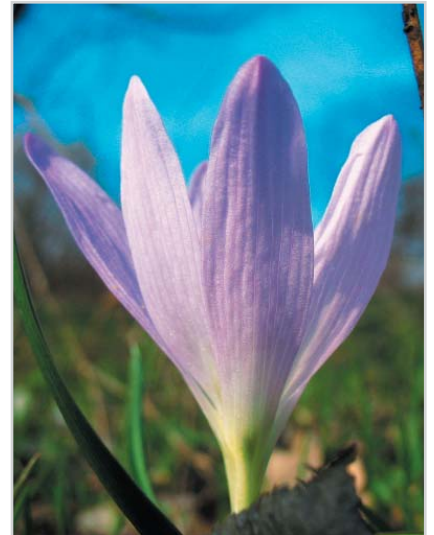
### **81. «Балка Бубликова»**

- Площа 11,3 га.
- Біля с. Василівка.
- Дніпровський район.
- ДП «Сільськогосподарське підприємство «Самарське».
- Створено Рішенням Дніпропетровського облвиконкому від 09.10.1979 № 568.





*Різнотравно-типчаковий степ*



*Пізноцвіт різнокольоровий,  
брандушка*

### 82. «Балка Водяна»

- Площа 5,0 га.
- Біля с. Преображенка.
- Юр'ївський район.
- Юр'ївська райдержадміністрація.
- Створено Рішенням Дніпропетровського облвиконкому від 09.10.1979 № 568.



*Стара верба у пониззі балки*



*Наземний м'якун  
із родини блискучих равликів*

### 83. «Балка Зміїна»

- Площа 146,0 га.
- Між с. Братське і сел. Авіаторське.
- Дніпровський район.
- Дніпровська райдержадміністрація.
- Створено Рішенням Дніпропетровської облради від 20.06.2014 №550-26/VI.



*Байрачок*



*Старі чорноклени*

**84. «Балка Липова»**

- Площа 3,1 га.
- Біля с. Василівка.
- Дніпровський район.
- ДП «Сільськогосподарське підприємство «Самарське».
- Створено Рішенням Дніпропетровського облвиконкому від 22.06.1972 № 391.



*Краєвид у пониззі балки Орлової*



*Плоди глоду одноматочкового*

**85. «Балка Орлова»**

- Площа 9,4 га.
- Біля с. Василівка.
- Дніпровський район.
- ДП «Сільськогосподарське підприємство «Самарське».
- Створено Рішенням Дніпропетровського облвиконкому від 09.10.1979 № 568.



*Квітне жабриця порізникова*



*Велетенські дуби у тальвезі балки*

#### **86. «Балка Осипова»**

- Площа 14,4 га.
- Біля с. Василівка.
- Дніпровський район.
- ДП «Сільськогосподарське підприємство «Самарське».
- Створено Рішенням Дніпропетровського облвиконкому від 22.06.1972 № 391.



*Поодинокі дуби у верхів'ї балки*



*Жук майка, самиця*

#### **87. «Балка Павлівська»**

- Площа 28,0 га.
- Біля с. Василівка.
- Дніпровський район.
- ДП «Сільськогосподарське підприємство «Самарське».
- Створено Рішенням Дніпропетровського облвиконкому від 09.10.1979 № 568.



*Краєвид у заказнику. Правий берег р. Вовчої*



*Волошка волосистоголова*

### 88. «Балка Сад»

- Площа 38,6 га.
- Біля с. Воскресенівка.
- Васильківський район.
- Васильківська райдержадміністрація.
- Створено Рішенням Дніпропетровського облвиконкому від 17.12.1990 № 469.



*Вид на долину р. Лозуватки зі схилу балки Ягідної*



*Оман німецький*

### 89. «Балка Ягідна»

- Площа 32,0 га.
- Біля с. Ягідне.
- Новомосковський район.
- Новомосковська райдержадміністрація.
- Створено Рішенням Дніпропетровського облвиконкому від 09.10.1979 №568, зі змінами Розпорядженням облдержадміністрації від 19.12.1995 №50-Р.



*Ковиловий степ понад річкою Базавлук*

### **90. «Верхньобазавлуцький»**

- Площа 786,0 га.
- Біля сс. Затишне, Олександрівка, Калинівка, Мирне, Червоний Став, Лозуватське, Червона Балка, Преображенка.
- Криничанський район.
- Криничанська райдержадміністрація.
- Створено Рішенням Дніпропетровської облради від 21.06.2013 №440-19/VI.



*Весна у степовій балці неподалік витоку р. Базавлук*



*Ломиніс цілолистий*

### **91. «Витоки річки Базавлук»**

- Площа 671,0 га.
- Біля сс. Адамівка, Зелена Долина, Коробчине, Козодуб, Червоноіванівка, Кам'ячани.
- Криничанський район.
- Криничанська райдержадміністрація.
- Створено Рішенням Дніпропетровської облради від 21.06.2013 №440-19/VI.



*Зарості чагарників у степовій балці*



*Гусінь махаона*

### 92. «Витоки річки Саксагань»

- Площа 418,0 га.
- Біля сс. Божедарівка, Теплівка, Жовтневе, м. Щоср'як.
- Криничанський район.
- Криничанська райдержадміністрація.
- Створено Рішенням Дніпропетровської облради від 05.12.2014 №597-28/VI.



*Яри у Житловій балці*

### 93. «Житлова балка»

- Площа 397,0 га.
- Біля сс. Кудашівка, Новожитлівка, Новогурівка.
- Криничанський район.
- Криничанська райдержадміністрація.
- Створено Рішенням Дніпропетровської облради від 21.06.2013 №440-19/VI.



*Скеля понад Базавлуком*



*Живучка женеvська*

#### **94. «Середньобазавлуцький»**

- Площа 1413,0 га.
- Біля сс. Володимирівка, Березине, Гуляйполе, Благодатне, Смоленка, Вітрівка, Червоне, Лугове, Томаківка.
- Криничанський район.
- Криничанська райдержадміністрація.
- Створено Рішенням Дніпропетровської облради від 27.12.2013 №512-23/VI.



*Ділянка рукотворного лісу у балці Глибокій*



*Пасмовець Камілла*

#### **95. «Урочище Балка Глибока»**

- Площа 150,0 га.
- На південно-західній околиці м. Верхньодніпровськ.
- Верхньодніпровський район.
- ДП «Верхньодніпровський лісгосп», Верхньодніпровське лісництво, кв. 10, 11.
- Створено Рішенням Дніпропетровського облвиконкому від 21.07.1977 № 473.



*Вершина яру*



*Зірочки малі*

### 96. «Урочище Балка Гостра»

- Площа 175,0 га.
- Біля с. Суслівка.
- Верхньодніпровський район.
- ДП «Верхньодніпровський лісгосп», Бородаївське лісництво, кв. 2, 3.
- Створено Рішенням Дніпропетровського облвиконкому від 21.07.1977 № 473.



*Узлісся штучного лісу у Дурній балці*



*Дуб звичайний і сосна чорна у насадженнях заказника*

### 97. «Урочище Балка Дурна»

- Площа 136,0 га.
- Біля с. Івашкове.
- Верхньодніпровський район.
- ДП «Верхньодніпровський лісгосп», Верхньодніпровське лісництво, кв. 18, 19.
- Створено Рішенням Дніпропетровського облвиконкому від 21.07.1977 № 473.





*Протиерозійний вал у вершині балки Климової*



*Пустельниця блакитнокрила*

### **98. «Урочище Балка Климова»**

- Площа 272,0 га.
- Між сс. Суслівка і Павлівка.
- Верхньодніпровський район.
- ДП «Верхньодніпровський лісгосп», Бородаївське лісництво, кв. 4–8.
- Створено Рішенням Дніпропетровського облвиконкому від 21.07.1977 № 473, зі змінами Розпорядженням облдержадміністрації від 19.12.1995 № 50-Р.



*Степова галявина у балці Яранській*

### **99. «Урочище Балка Яранська»**

- Площа 4,2 га.
- Біля с. Миколаївка.
- П'ятихатський район.
- ДП «Верхньодніпровський лісгосп», Мишуринорізьке лісництво кв.28, діл.4.
- Створено Рішенням Дніпропетровського облвиконкому від 21.07.1977 № 473.

### Орнітологічні заказники місцевого значення



*Руда чапля*



*Гнізда чапель на вільхах*

#### 100. «Василівська колонія сірих чапель»

- Площа 144,0 га.
- Біля с. Василівка.
- Новомосковський район.
- ДП «Новомосковський військлісгосп».
- Створено Рішенням Дніпропетровського облвиконкому від 09.10.1979 № 568.



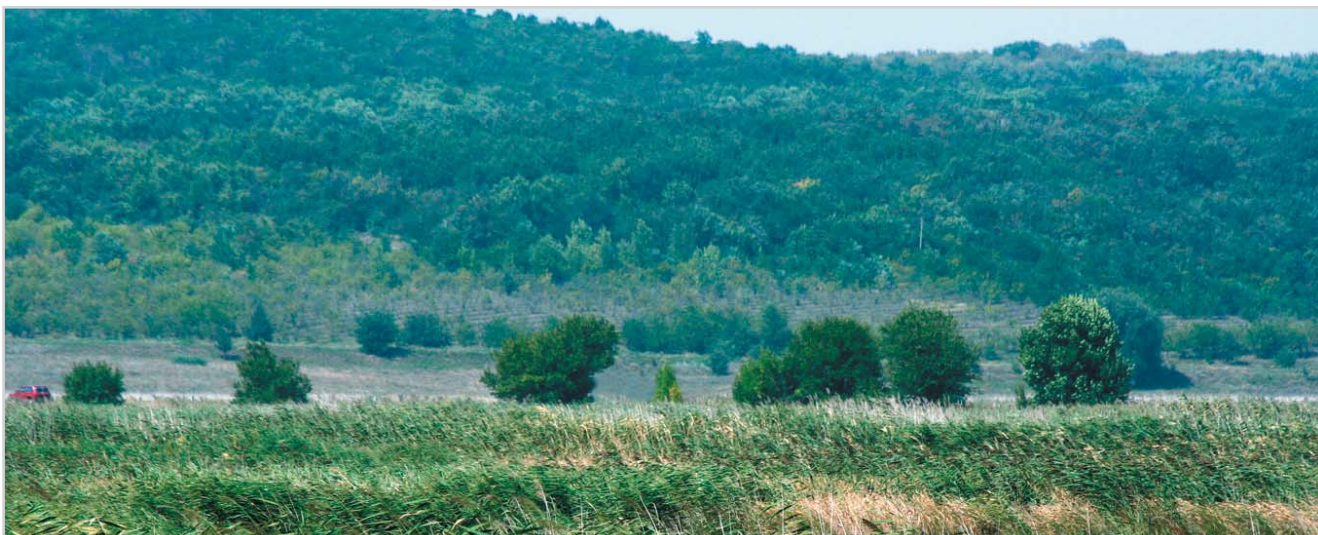
*Мілководне плесо у заростях рогозу вузьколистого*



*Канюк степовий*

#### 101. «Заплави р. Базавлук»

- Площа (40 га) у складі ландшафтної заказника загальнодержавного значення «Кам'янський прибережно-річковий комплекс».
- Біля с. Грушівка.
- Апостолівський район.
- Апостолівська райдержадміністрація.
- Створено Рішенням Дніпропетровського облвиконкому від 17.12.1990 № 469.



*Заплава і високий правий берег р. Самари в заказнику*

### **102. «Заплави р. Самара»**

- Площа (270 га) у складі ландшафтного заказника загальнодержавного значення «Петропавлівські Лимани».
- Біля с. Зелений Гай.
- П'ятихатський район.
- Петропавлівська райдержадміністрація.
- Створено Рішенням Дніпропетровського облвиконкому від 17.12.1990 № 469.

### ***Ентомологічні заказники місцевого значення***



*Цмин пісковий і агалік-трава у піщаному степу*



*Довговусі бджоли*

### **103. «Новостепанівський»**

- Площа 245,0 га.
- Між сс. Івано-Михайлівка, Новостепанівка, Попасне.
- Новомосковський район.
- Новомосковська райдержадміністрація.
- Створено Рішенням Дніпропетровського облвиконкому від 14.10.1982 № 654.



*Високотрав'я у тальвезі балки*



*Дзюрчалка ксантограма*

#### **104. «Покровський»**

- Площа 30,6 га.
- Біля с. Гапоно-Мечетне.
- Покровський район.
- ТОВ «Родіна».
- Створено Рішенням Дніпропетровського облвиконкому від 14.10.1982 № 654.



*Жайворонок чубатий*



*Квіти кермеку повстистого*

#### **105. «Топчинський»**

- Площа 85,5 га.
- Біля с. Топчине.
- Магдалинівський район.
- Магдалинівська райдержадміністрація.
- Створено Рішенням Дніпропетровського облвиконкому від 09.10.1979 № 568 зі змінами Розпорядженням облдержадміністрації від 19.12.1995 № 50-Р.



*Лука у заплаві річки Орелі*



*Жовтюх осьмак*

### **106. «Шандрівський»**

- Площа 101,0 га.
- Біля с. Шандрівка.
- Юр'ївський район.
- Юр'ївська райдержадміністрація.
- Створено Рішенням Дніпропетровського облвиконкому від 09.10.1979 № 568 зі змінами Розпорядженням облдержадміністрації від 19.12.1995 № 50-Р.

### ***Загальнозоологічні заказники місцевого значення***



*Солонцювата лука у східній частині заказника*



*Хрестовик чотириплямистий, самиця*

### **107. «Новоселівський лиман»**

- Площа 287,0 га.
- Біля с. Новоселівка.
- Новомосковський район.
- Новомосковська райдержадміністрація.
- Створено Рішенням Дніпропетровського облвиконкому від 09.06.1988 № 231 зі змінами Розпорядженням облдержадміністрації від 19.12.1995 № 50-Р.

### *Іхтіологічні заказники місцевого значення*



*Затока річки Пласка Осокорівка у різні пори року*

#### **108. «Балка Велика Осокорівка»**

- Площа 2000,0 га.
- Біля сс. Воронове, Тернівка, Олександропіль, Мар'ївське, Зелене.
- Синельниківський район.
- Синельниківська райдержадміністрація.
- Створено Рішенням Дніпропетровського облвиконкому від 14.10.1982 № 654.



*Вид на Дніпро і острів Малий Махортет*



*Тюльпан Біберштейна на берегових скелях*

#### **109. «Балка Ворона»**

- Площа 422,0 га.
- Біля сс. Воронівка, Грушувато-Криничне, Суха Калина.
- Синельниківський район.
- Синельниківська райдержадміністрація.
- Створено Рішенням Дніпропетровського облвиконкому від 07.12.1985 №703 зі змінами Розпорядженням облдержадміністрації від 19.12.1995 № 50-Р.

### *Гідрологічні заказники місцевого значення*



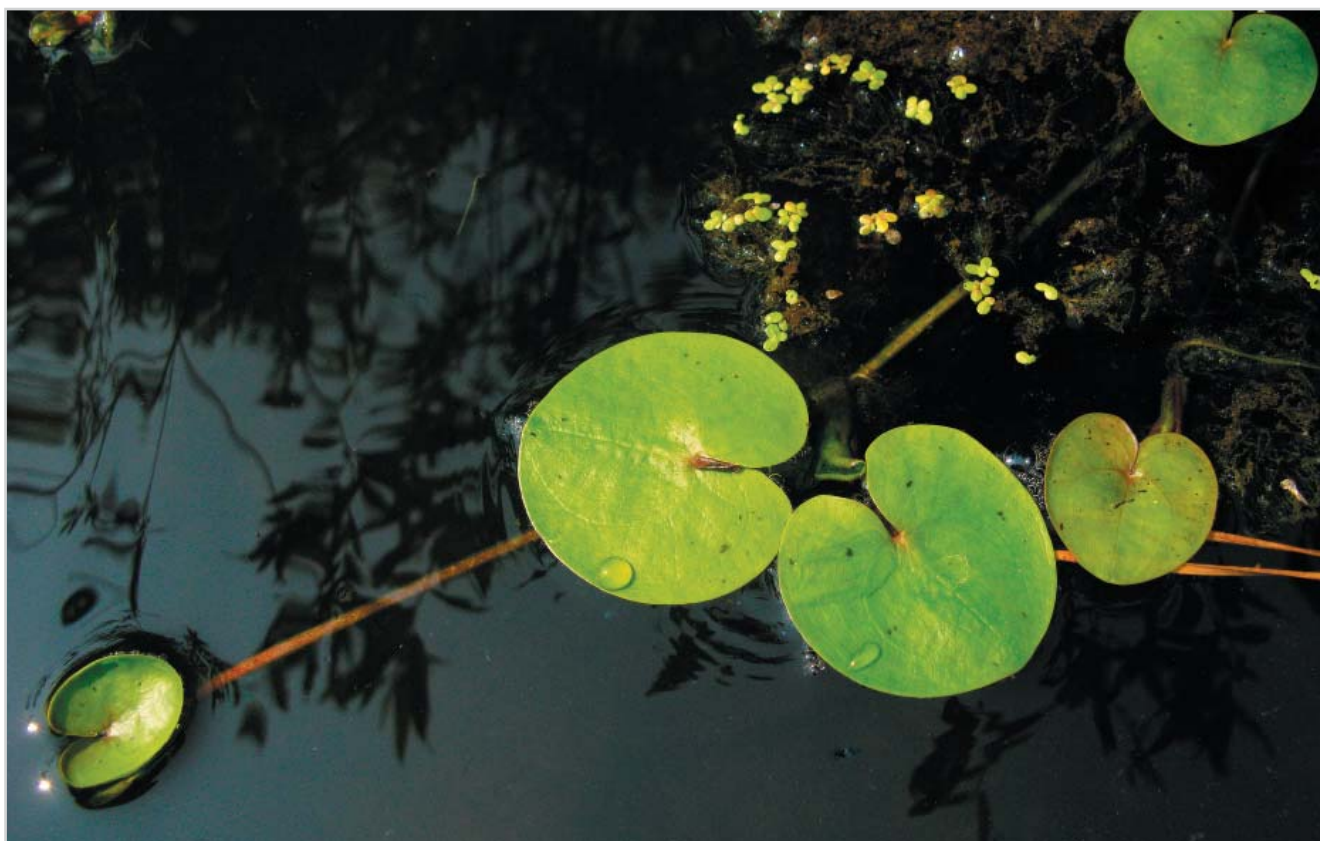
*Плесо озера під час високої води*



*Бабка плосконіжка звичайна, шлюбна пара*

#### **110. «Озеро Довге»**

- Площа 22,0 га.
- Біля с. Бабайківка.
- Царичанський район.
- Царичанська райдержадміністрація.
- Створено Рішенням Дніпропетровського облвиконкому від 09.10.1979 №568 зі змінами Розпорядженням облдержадміністрації від 19.12.1995 № 50-Р.



*Жабурник звичайний*

## IV. Пам'ятки природи

Пам'ятками природи слід вважати будь-які видатні, унікальні, особливі, найбільш рідкісні природні утворення, які зазвичай можуть займати невеликі площі, але володіють при цьому особливою цінністю і потребують найбільшої уваги для збереження. Пам'ятки природи нерідко бувають своєрідними символами, маркерами всього ландшафту, а відповідно й певних етнічних та територіальних громад, для яких вони асоціюються перш за все з рідною природою, з малою батьківщиною. Часто пам'ятки природи мають подвійну цінність – природну та історико-культурну, як наприклад видатні стародавні дерева, скелі, місцевості пов'язані з певними історичними постатями (Дуб Максима Залізняка, Липа Петра Могили, Скеля Семена Палія і т.д.).

Для пам'яток природи, як і для заказників, законодавством не передбачено вилучення земель у попередніх землевласників, і створення адміністрацій для їхньої охорони і збереження. І, так само, як заказники, пам'ятки природи можуть бути або загальнодержавного, або місцевого значення. Особливістю пам'яток природи є те, що попри їхню особливо значну природоохоронну цінність, вони можуть мати достатньо лояльний режим охорони з можливістю їх відвідування. Втім, надмірна популярність пам'яток природи у туристів за відсутності штатних працівників, які могли б безпосередньо слідкувати за охоронним режимом території, нерідко стає причиною поступової деградації і навіть повної руйнації пам'яток природи через рекреаційне навантаження. Так, за останні роки єдиний у Дніпропетровській області природний водоспад на річці Кам'янка зазнає дуже потужного рекреаційного тиску, який супроводжується деградацією унікальної природної рослинності по берегах водоспаду, тотальним засміченням території пам'ятки і вандалістичними надписами, які спотворили прибережні скелі біля водоспаду.

Пам'ятки природи можуть бути різних типів, залежно від того, які природні утворення являють головну цінність для заповідання: ботанічні, зоологічні, комплексні, гідрологічні, геологічні. У 2017 році Верховною радою внесено зміни до Закону України «Про природно-заповідний фонд України», якими встановлюється новий тип пам'яток природи – пралісові.

Зараз в Україні є 132 пам'ятки природи загальнодержавного значення і 3256 пам'яток місцевого значення. З них у межах Дніпропетровської області представлено 53 пам'ятки природи (з яких три мають статус загальнодержавних, при цьому в області відсутні зоологічні пам'ятки природи, а представлені лише комплексні, геологічні і ботанічні, а от гідрологічні представлені лише двома пам'ятками місцевого значення). Ця цифра дуже далека від реального стану речей. Адже в області існують сотні, а можливо й тисячі цінних природних об'єктів, котрі заслуговують надання статусу пам'яток природи (це і старі та особливі дерева, і виходи геологічних порід на поверхню, і криниці та джерела, а також інші гідрологічні об'єкти (озера, болота, напівштучні водоспади тощо). В області також є чимало цінних острівців старого природного лісу, які відповідають поняттю «пралісові пам'ятки природи». Такі ділянки лісу зосереджені у Присамар'ї, Приоріллі, на Верхньодніпровщині та у Порожистій частині Дніпра. Затягування процесу інвентаризації та заповідання цінних природних об'єктів загрожує втратою пам'яток, як це, наприклад, сталося на початку 2000-х років із найстарішим Дубом Махна у Дібрівському лісі, та найстарішим деревом м. Дніпра – Мануйлівським дубом на однойменному проспекті (обидва дерева спочатку підпалили, а потім спиляли).

Слід підкреслити, що виявлення нових пам'яток природи і клопотання про внесення їх до реєстру природно-заповідного фонду є достатньо простою, однак дуже суспільно важливою, відповідальною і захоплюючою діяльністю, до якої завжди можуть долучитися гуртки позашкільної освіти, юннати, школи, громадські організації та просто небайдужі громадяни. При виявленні й написанні клопотань щодо створення нових пам'яток природи слід пам'ятати, що вони можуть створюватися також на землях вже існуючих об'єктів природно-заповідного фонду, які мають великі територіальні розміри (національні природні парки, регіональні ландшафтні парки тощо).



## IV.I. Пам'ятки природи загальнодержавного значення

### Комплексні пам'ятки природи загальнодержавного значення



*Краєвид з валів Української укріпленої лінії*



*Крутосхил Турової гори*

#### 111. «Урочище «Лелія»

- Площа 30,0 га.
- Між сс. Турове, Залелія.
- Царичанський район.
- Царичанська райдержадміністрація.
- Створено Розпорядженням Ради Міністрів УРСР від 14.10.1975 №780-Р.

#### *Ботанічні пам'ятки природи загальнодержавного значення*



*Вид на урочище Паськове зі східного узлісся*



*Осадець великий, Мера*

#### 112. «Урочище Паськове»

- Площа 56,0 га.
- На південь від с. Івашкове.
- Верхньодніпровський район.
- ДП «Верхньодніпровський лісгосп», Бородаївське лісництво, кв. 47.
- Створено Розпорядженням Ради Міністрів УРСР від 14.10.1975 №780-Р.

### *Геологічні пам'ятки природи загальнодержавного значення*



*Авринія скельна на виходах залізистих кварцитів*

#### **113. «Орлине гніздо» \***

- Площа 62,0 га.
- м. Кривий Ріг.
- Криворізька міська рада.
- Управління містобудування, архітектури та земельних відносин виконкому Криворізької міськради.
- Створено Розпорядженням Ради Міністрів УРСР від 14.10.1975 №780-Р.

### **IV.ІІ. Пам'ятки природи місцевого значення** ***Комплексні пам'ятки природи місцевого значення***



#### **114. «Нікопольські плавні»**

- Площа 3,7 га.
- Східна околиця с. Червоногригорівка.
- Нікопольський район.
- ДП «Марганецький лісгосп», Марганецьке лісництво, кв. 37.
- Створено Рішенням Дніпропетровської обласної ради від 28.11.1974 № 687.

**Ботанічні пам'ятки природи місцевого значення**  
*Ботанічні пам'ятки природи на території ДП «Новомосковський військлісгосп»*



**115. «Віковий дуб»**

- Площа 0,5 га.
- Біля с. Андріївка.
- Новомосковський район.
- ДП «Новомосковський військлісгосп».
- Створено Рішенням Дніпропетровського облвиконкому від 22.06.1972 № 391.



**116. «Вікові дуби»**

- Площа 3,0 га.
- Біля с. Вільне.
- Новомосковський район.
- ДП «Новомосковський військлісгосп».
- Створено Рішенням Дніпропетровського облвиконкому від 22.06.1972 № 391.

**117. «Вікові дуби»**

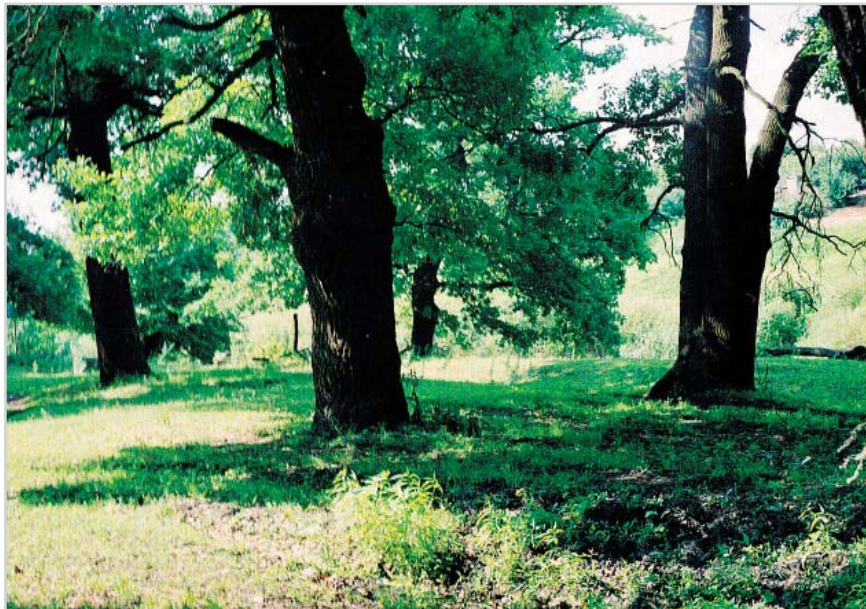
- Площа 11,0 га.
- Біля с. Андріївка.
- Новомосковський район.
- ДП «Новомосковський військлігосп».
- Створено Рішенням Дніпропетровського облвиконкому від 22.06.1972 № 391.

**118. «Вільнянські вікові дуби»**

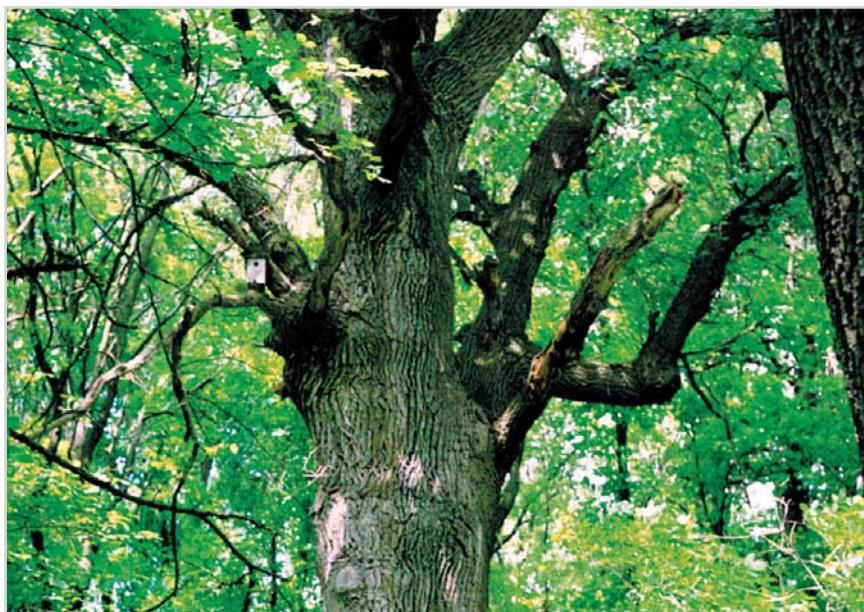
- Площа 0,5 га.
- Біля с. Вільне.
- Новомосковський район.
- ДП «Новомосковський військлігосп».
- Створено Рішенням Дніпропетровського облвиконкому від 22.06.1972 № 391.

**119. «Ділянка вікових дубів Василівської лісової дачі»**

- Площа 2,4 га.
- Біля с. Василівка.
- Новомосковський район.
- ДП «Новомосковський військлігосп».
- Створено Рішенням Дніпропетровського облвиконкому від 22.06.1972 № 391.

**120. «Ділянка дубового лісу Василівської лісової дачі»**

- Площа 5,8 га.
- Біля с. Василівка.
- Новомосковський район.
- ДП «Новомосковський військлігосп».
- Створено Рішенням Дніпропетровського облвиконкому від 22.06.1972 № 391.

**121. «Васильківський Дуб» \***

- Площа 0,1 га.
- Біля с. Василівка.
- Новомосковський район.
- ДП «Новомосковський військлігосп».
- Створено Рішенням Дніпропетровського облвиконкому від 22.06.1972 № 391.

**122. «Столітні дубові насадження»**

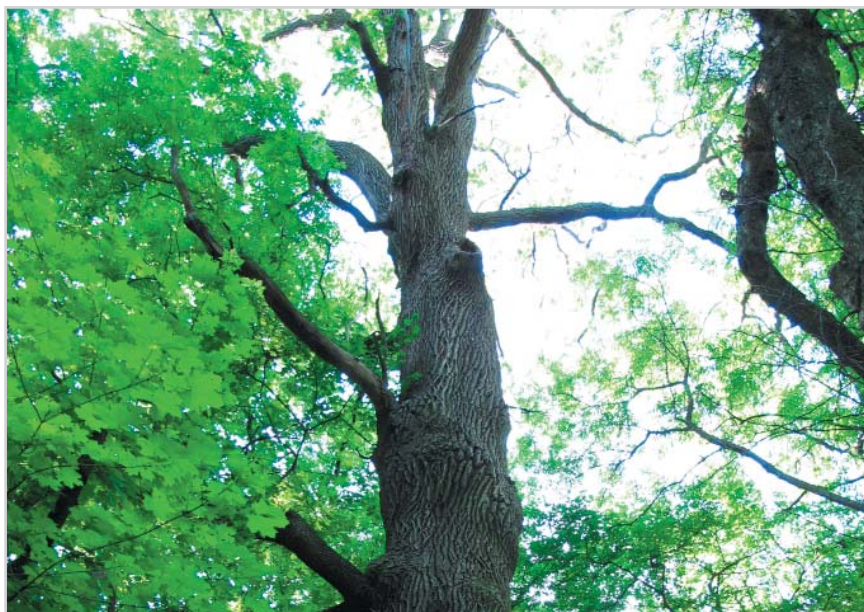
- Площа 1,8 га.
- Біля сел. Гвардійське.
- Новомосковський район.
- ДП «Новомосковський військлігосп».
- Створено Рішенням Дніпропетровського облвиконкому від 22.06.1972 № 391.

**123. «Сторічні дубові насадження Василівської лісової дачі»**

- Площа 3,4 га.
- Біля с. Підлісне.
- Новомосковський район.
- ДП «Новомосковський військлігосп».
- Створено Рішенням Дніпропетровського облвиконкому від 22.06.1972 № 391.

**124. «Сторічні дубові насадження природного походження»**

- Площа 7,0 га.
- Біля сел. Гвардійське.
- Новомосковський район.
- ДП «Новомосковський військлігосп».
- Створено Рішенням Дніпропетровського облвиконкому від 22.06.1972 № 391.

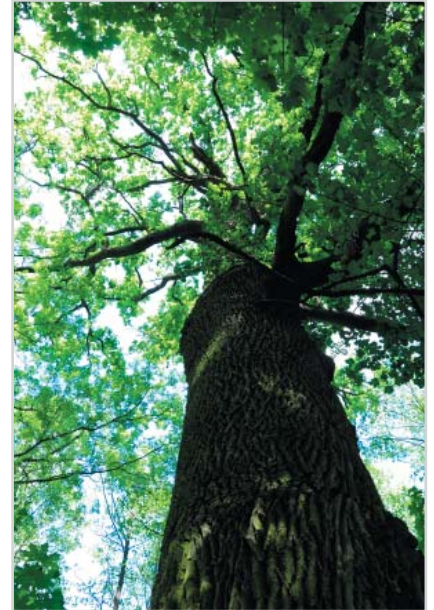
**125. «Сторічні дубові насадження природного походження»**

- Площа 1,9 га.
- Біля сел. Гвардійське.
- Новомосковський район.
- ДП «Новомосковський військлігосп».
- Створено Рішенням Дніпропетровського облвиконкому від 22.06.1972 № 391.

**126. «Штучні дубові насадження»**

- Площа 2,2 га.
- Біля с. Василівка.
- Новомосковський район.
- ДП «Новомосковський військлігосп».
- Створено Рішенням Дніпропетровського облвиконкому від 22.06.1972 № 391.





### 127. «Штучні дубові насадження»

- Площа 4,3 га.
- Біля с. Василівка.
- Новомосковський район.
- ДП «Новомосковський лісгосп».
- Створено Рішенням Дніпропетровського облвиконкому від 22.06.1972 № 391.

*Ботанічні пам'ятки природи на території ДП «Новомосковський лісгосп»*



*Ряст Маршалла*



*Анемона жовтецева*

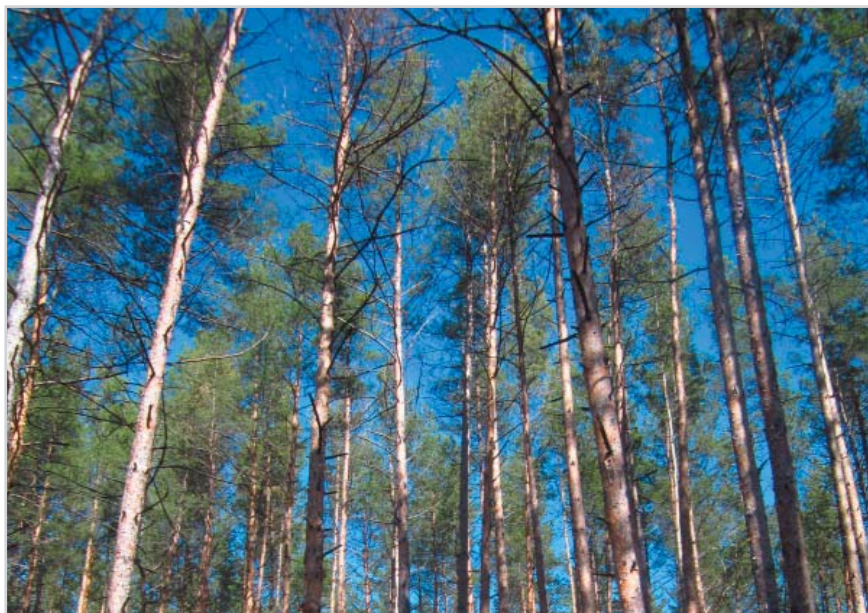
### 128. «Високопродуктивні дубові насадження»

- Площа 4,7 га.
- Біля с. Хащове.
- Новомосковський район.
- ДП «Новомосковський лісгосп», Новомосковське лісництво кв. 13, діл. 15.
- Створено Рішенням Дніпропетровського облвиконкому від 26.05.1977 № 346.



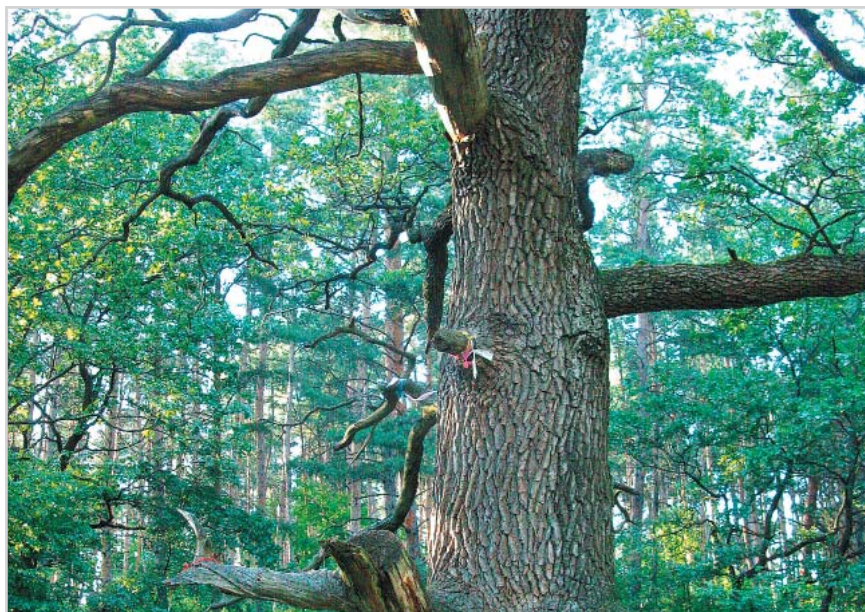
### 129. «Високопродуктивні дубові насадження»

- Площа 7,1 га.
- Біля с. Хащове.
- Новомосковський район.
- ДП «Новомосковський лісгосп», Новомосковське лісництво кв. 13, діл. 7.
- Створено Рішенням Дніпропетровського облвиконкому від 26.05.1977 № 346.



### 130. «Високопродуктивні насадження сосни звичайної»

- Площа 5,0 га.
- Біля с. Кочережки.
- Новомосковський район.
- ДП «Новомосковський лісгосп», Кочерезьське лісництво кв. 17.
- Створено Рішенням Дніпропетровського облвиконкому від 26.05.1977 № 346.



### 131. «Віковий дуб»

- Площа 0,3 га.
- Біля с. Кочережки.
- Павлоградський район.
- ДП «Новомосковський лісгосп», Кочерезьке лісництво, кв. 9.
- Створено Рішенням Дніпропетровського облвиконкому від 28.11.1974 № 687.



### 132. «Вікові дуби»

- Площа 15,0 га.
- Біля с. Кочережки.
- Павлоградський район.
- ДП «Новомосковський лісгосп», Кочерезьке лісництво, кв. 3.
- Створено Рішенням Дніпропетровського облвиконкому від 22.06.1972 № 391.



### 133. «В'язівські вікові дуби»

- Площа 5,0 га.
- Біля с. В'язівок.
- Павлоградський район.
- ДП «Новомосковський лісгосп», Кочерезьке лісництво, кв. 40.
- Створено Рішенням Дніпропетровського облвиконкому від 22.06.1972 № 391.



### 134. «Ділянка насаджень сосни звичайної»

- Площа 43,0 га.
- Біля с. Кочережки.
- Новомосковський район.
- ДП «Новомосковський лісгосп», Кочерезьке лісництво, кв. 21.
- Створено Рішенням Дніпропетровського облвиконкому від 26.05.1977 № 346.



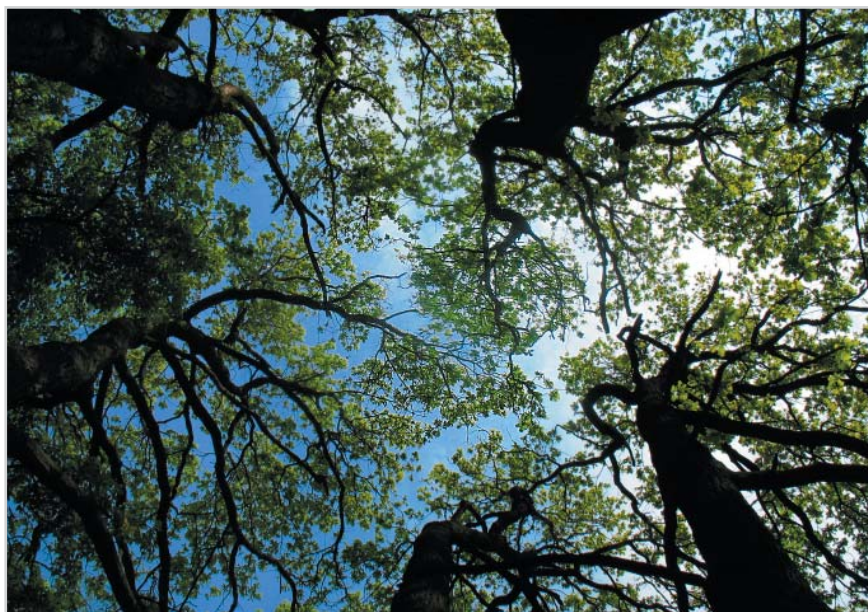
### 135. «Ділянка соснових насаджень»

- Площа 5,0 га.
- Біля с. Степанівка.
- Магдалинівський район.
- ДП «Новомосковський лісгосп», Котовське лісництво, кв. 18, діл. 17.
- Створено Рішенням Дніпропетровського облвиконкому від 26.05.1977 № 346.



### 136. «Орлівщанські віковічні сосни»

- Площа 3,0 га.
- Біля с. Орлівщина.
- Новомосковський район.
- ДП «Новомосковський лісгосп», Новомосковське лісництво, кв. 30.
- Створено Рішенням Дніпропетровського облвиконкому від 22.06.1972 № 391.



### 137. «Орлівчанські дубові насадження»

- Площа 5,4 га.
- Біля с. Орлівщина.
- Новомосковський район.
- ДП «Новомосковський лісгосп», Новомосковське лісництво кв. 15, діл. 15.
- Створено Рішенням Дніпропетровського облвиконкому від 22.06.1972 № 391.

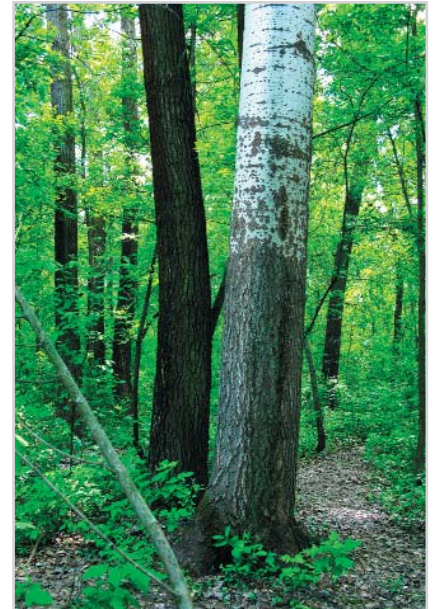
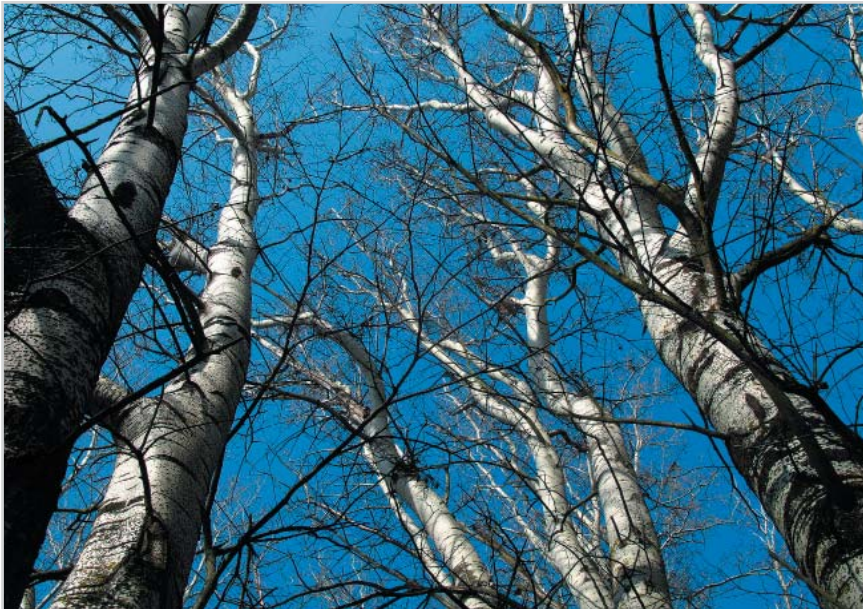


### 138. «Поодинокі стоячі віковічні сосни»

- Площа 0,4 га.
- Біля с. Орлівщина.
- Новомосковський район.
- ДП «Новомосковський лісгосп», Новомосковське лісництво кв. 30.
- Створено Рішенням Дніпропетровського облвиконкому від 22.06.1972 № 391.

*Інші ботанічні пам'ятки природи Дніпропетровської області**Угруповання ковили волосистої**Звіробій звичайний***139. «Балка Садова»**

- Площа 25,7 га.
- На схід від с. Зелений Гай.
- Синельниківський район.
- Синельниківська райдержадміністрація.
- Створено Рішенням Дніпропетровського облвиконкому від 07.12.1985 №703.

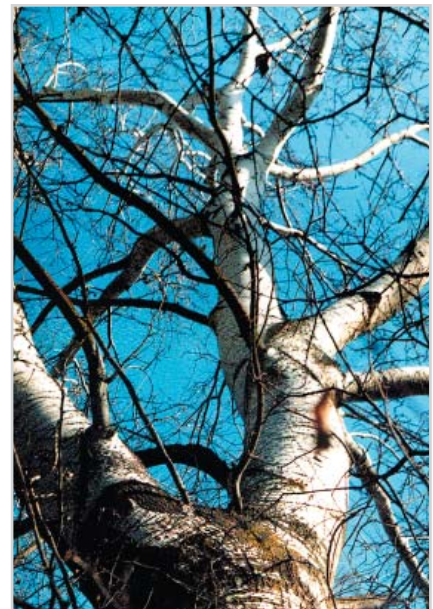
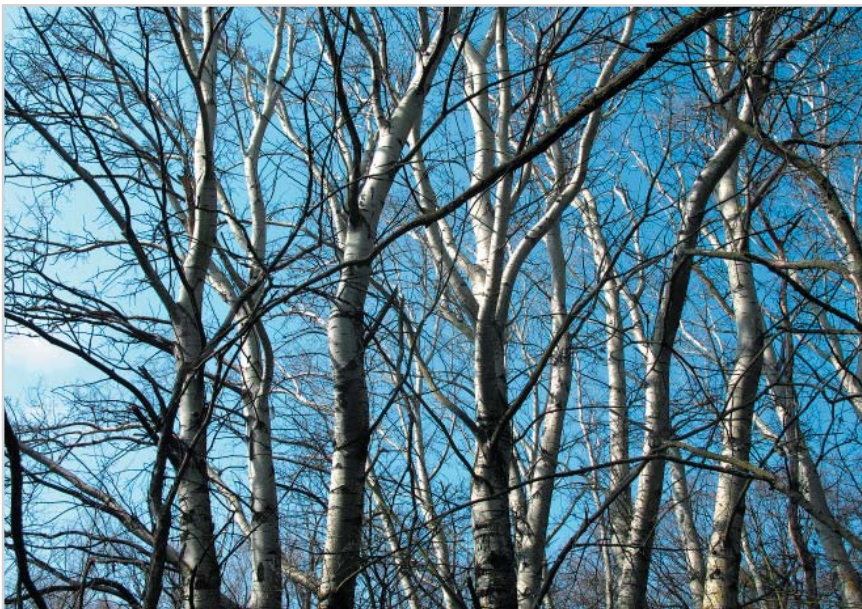
**140. «Білі Тополі»**

- Площа 1,0 га.
- Біля смт. Мар'ївка.
- Марганецька міська рада.
- ДП «Марганецький лісгосп», Марганецьке лісництво, кв. 46.
- Створено Рішенням Дніпропетровського облвиконкому від 22.06.1972 № 391.



#### 141. «Ділянка дубових насаджень»

- Площа 1,8 га.
- м. Дніпро, сел. Таромське (Новокодацький район).
- Дніпровська міська рада.
- ДП «Дніпровський лісгосп», Новокодацьке лісництво, кв. 33, діл. 6.
- Створено Рішенням Дніпропетровського облвиконкому від 26.05.1977 № 346.



#### 142. «Ділянка тополевих насаджень»

- Площа 5,0 га.
- м. Дніпро, сел. Сухачівка (Новокодацький район).
- Дніпровська міська рада.
- ДП «Дніпровський лісгосп», Новокодацьке лісництво, кв. 16, діл. 3.
- Створено Рішенням Дніпропетровського облвиконкому від 26.05.1977 № 346.





### 143. «Дерево культурної груші»

- Площа 0,03 га.
- м. Кривий Ріг, Саксаганський район (історична місцевість «Катеринівка»).
- Криворізька міська рада.
- Виконком Криворізької міської ради.
- Створено Рішенням Дніпропетровського облвиконкому від 17.12.1990 № 469.



### 144. «Зразкова лісосмуга»

- Площа 0,9 га.
- На північ від с. Славне.
- Межівський район.
- Межівська райдержадміністрація.
- Створено Рішенням Дніпропетровського облвиконкому від 28.11.74 № 687.

**145. «Краснопілля» \***

- Площа 80,0 га.
- На схід від с. Зелений Гай.
- Дніпровський район.
- Дніпровська райдержадміністрація.
- Створено Рішенням Дніпропетровської обласної ради від 05.12.2014 № 597-28/VI.

**146. «Павлівський ліс»**

- Площа 5,0 га.
- На північ від с. Василівка.
- Дніпровський район.
- ДП «Сільськогосподарське підприємство «Самарське».
- Створено Рішенням Дніпропетровського облвиконкому від 22.06.1972 № 391.



#### 147. «Роздори»\*

- Площа 15,0 га.
- На південний захід від с. Роздолля.
- Синельниківський район.
- Фермерське господарство «Роман».
- Створено Рішенням Дніпропетровського облвиконкому від 07.12.1985 № 703.



*Галявина у Ляшківському саду*



*Шафран сітчастий*

#### 148. «Сад»

- Площа 40,0 га.
- На південний захід від с. Ляшківка.
- Царичанський район.
- Царичанська райдержадміністрація.
- Створено Рішенням Дніпропетровського облвиконкому від 09.06.1988 №231.



#### 149. «Старовинна груша на Карнаватці»

- Площа 0,02 га.
- м. Кривий Ріг (історична місцевість «Карнаватка»).
- Криворізька міська рада.
- ПОГ «Криворізьке учбово-виробниче підприємство Українського товариства сліпих».
- Створено Рішенням Дніпропетровської обласної ради від 22.09.2010 № 784-27/V.

#### *Геологічні пам'ятки природи місцевого значення*



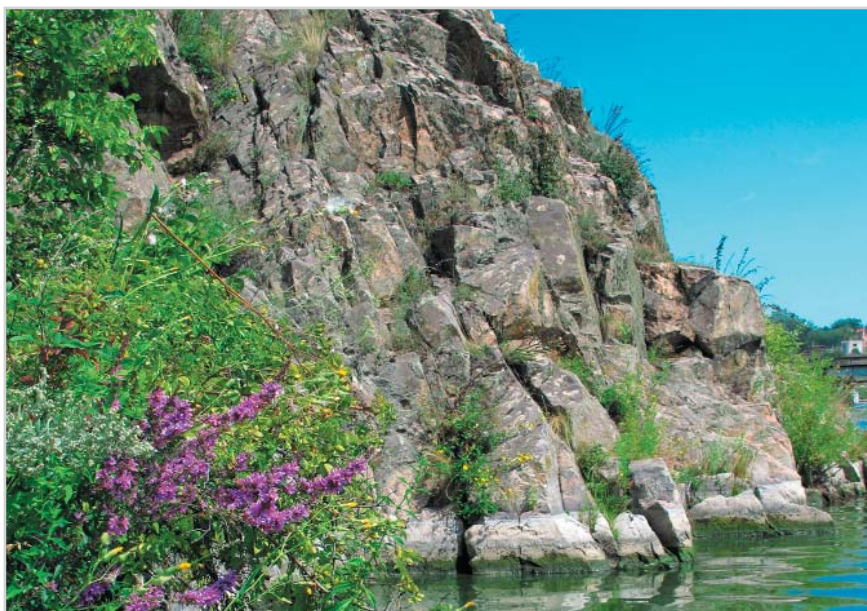
#### 150. «Виходи амфіболітів»

- Площа 5,0 га.
- м. Кривий Ріг (Саксаганський район).
- Криворізька міська рада.
- ПАТ «Криворізький залізорудний комбінат».
- Створено Рішенням Дніпропетровського облвиконкому від 14.11.1975 № 388-р.



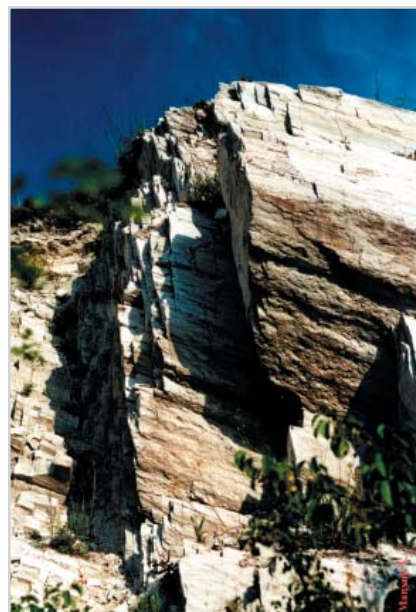
### 151. «Виходи аркозових пісковиків»

- Площа 4,0 га.
- м. Кривий Ріг.
- Криворізька міська рада.
- ПАТ «Південний гірничо-збагачувальний комбінат».
- Створено Рішенням Дніпропетровського облвиконкому від 22.06.1972 № 391.



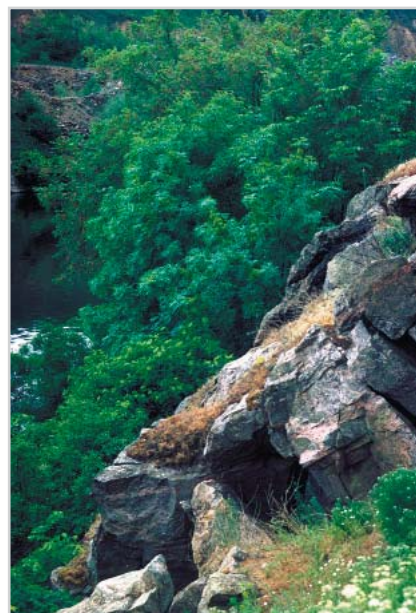
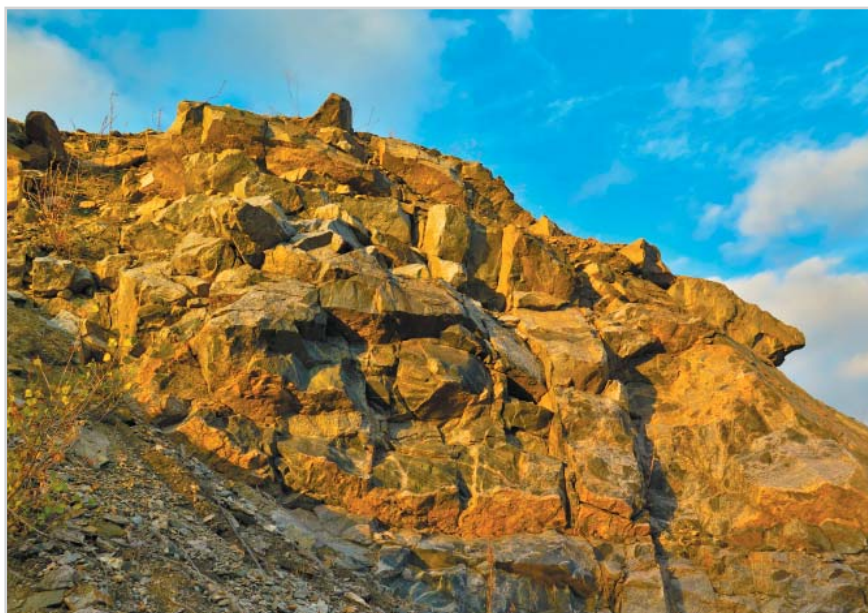
### 152. «Виходи мігматиту»

- Площа 5,0 га.
- с. Лозуватка.
- Криворізький район.
- Криворізька райдержадміністрація.
- Створено Рішенням Дніпропетровського облвиконкому від 22.06.1972 № 391.



### 153. «Відслонення аркозових пісковиків»

- Площа 1,0 га.
- Між селами Стародобровільське і Новолатівка.
- Широківський район.
- Широківська райдержадміністрація.
- Створено Рішенням Дніпропетровського облвиконкому від 28.11.1974 № 687.



### 154. «Гранітні скелі»

- Площа 4,0 га.
- На південно-східній околиці с. Волоське.
- Дніпровський район.
- Дніпровська райдержадміністрація.
- Створено Рішенням Дніпропетровського облвиконкому від 22.06.1972 № 391.



### 155. «Мальовничий каньйон на річці Кам'янці в Токівських гранітах»

- Площа 40,0 га.
- Біля сел. Токівське.
- Апостолівський район.
- Апостолівська райдержадміністрація.
- Створено Рішенням Дніпропетровського облвиконкому від 28.11.1974 №687.



### 156. «Мігматитові скелі»

- Площа 1,0 га.
- На північ від с. Валове.
- Криворізький район.
- Криворізька райдержадміністрація.
- Створено Рішенням Дніпропетровського облвиконкому від 28.11.1974 № 687.

**157. «Пісковикова скеля»**

- Площа 1,0 га.
- м. Кривий Ріг.
- Криворізька міська рада.
- ПАТ «Південний гірничо-збагачувальний комбінат».
- Створено Рішенням Дніпропетровського облвиконкому від 28.11.1974 № 687.

**158. «Природне відслонення Новомосковського горизонту з стародавньою фауною»**

- Площа 0,5 га.
- На схід від смт. Губиниха.
- Новомосковський район.
- Новомосковська райдержадміністрація.
- Створено Рішенням Дніпропетровського облвиконкому від 22.06.1972 № 391.

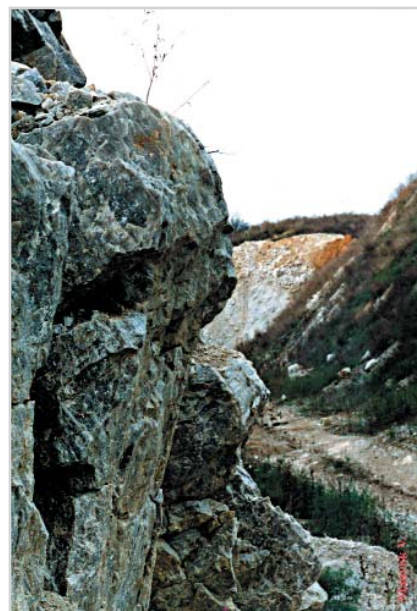




*Навчальна екскурсія студентів-геологів на Скелюватських виходах*

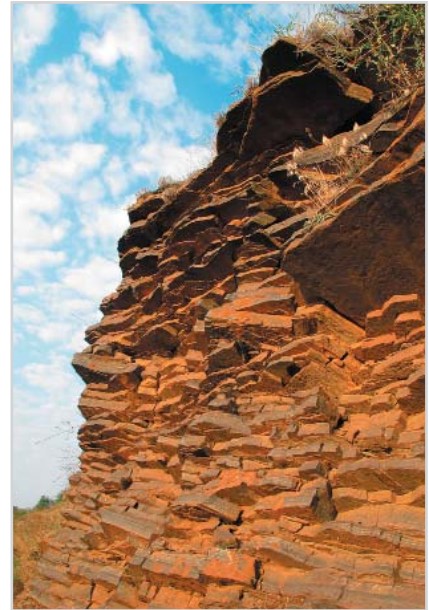
### **159. «Скелюватські виходи»**

- Площа 9,0 га.
- м. Кривий Ріг.
- Криворізька міська рада.
- ПАТ «Південний гірничо-збагачувальний комбінат».
- Створено Рішенням Дніпропетровського облвиконкому від 22.06.1972 № 391.



### **160. «Скелі залізистих кварцитів на р. Вовчій»**

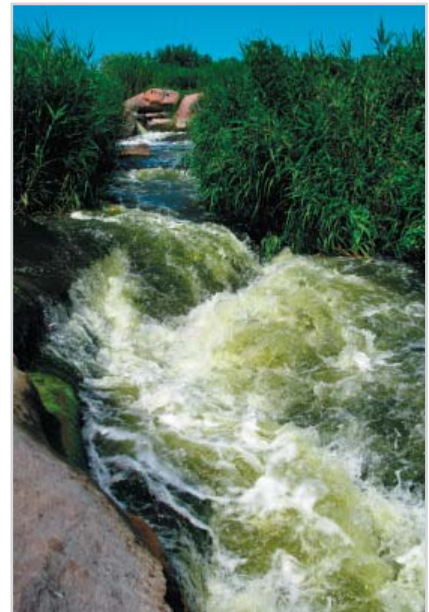
- Площа 5,0 га.
- На північ від смт. Васильківка.
- Васильківський район.
- ДП «Васильківський лісгосп».
- Створено Рішенням Дніпропетровського облвиконкому від 28.11.1974 № 687.



### 161. «Сланцеві скелі»

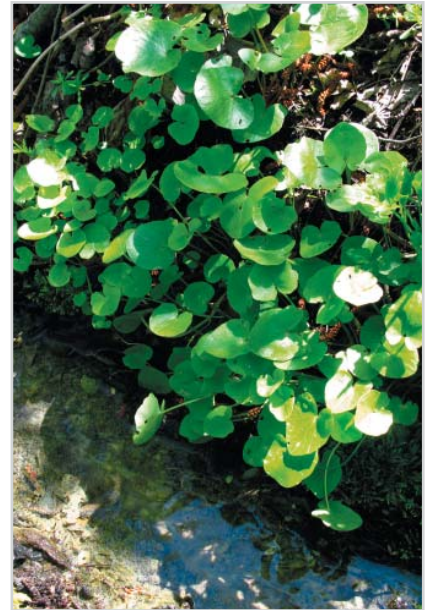
- Площа 4,0 га.
- м. Кривий Ріг.
- Криворізька міська рада.
- ПАТ «АрселорМіттал Кривий Ріг».
- Створено Рішенням Дніпропетровського облвиконкому від 09.06.1988 № 231.

### *Гідрологічні пам'ятки природи місцевого значення*



### 162. «Водоспад на річці Кам'янка»

- Площа не встановлена. Територія входить до складу заказника загальнодержавного значення «Кам'янський прибережно-річковий комплекс».
- Біля с. Токівське.
- Апостолівський район.
- Апостолівська райдержадміністрація.
- Створено Рішенням Дніпропетровського облвиконкому від 28.11.1974 № 687.



### 163. «Чиста криниця»

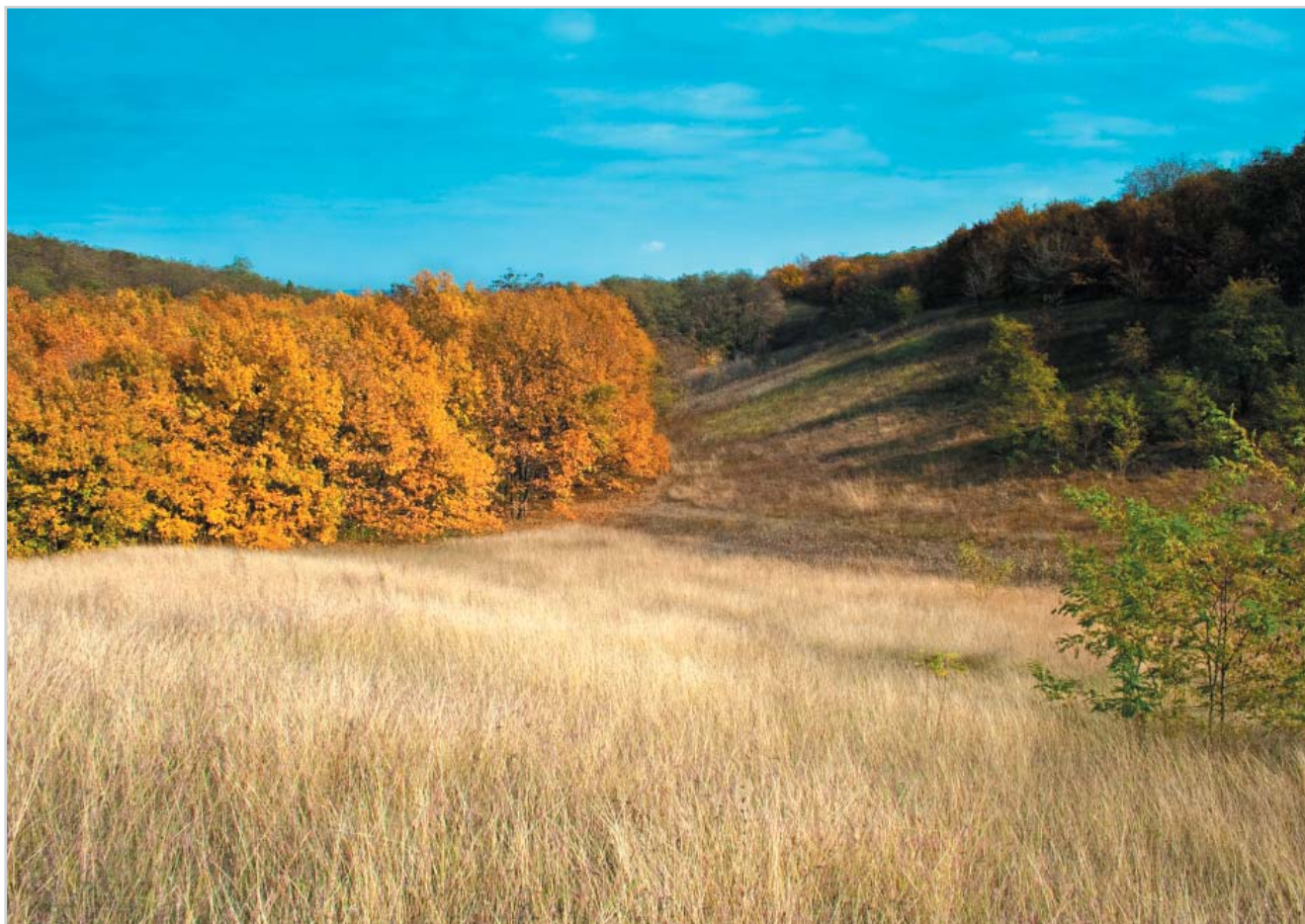
- Площа 4,0 га.
- Біля с. Кочережки.
- Новомосковський район.
- ДП «Новомосковський лісгосп», Кочерезьке лісництво, кв.17.
- Створено Рішенням Дніпропетровського облвиконкому від 28.11.1974 № 687, зі змінами розпорядженням Дніпропетровської облдержадміністрації від 19.12.1995 № 50-р.



## V. Заповідні урочища

За первинним задумом, закріпленим у Законі України «Про природно-заповідний фонд України», заповідними урочищами слід оголошувати цілісні, але відокремлені ландшафтні утворення (наприклад, озеро в степу, острів лісу посеред полів, глибокий яр, відокремлена гора або пагорб і т.д.). Організаційно заповідні урочища схожі з такими категоріями природно-заповідного фонду, як заказники і пам'ятки природи, оскільки для них не передбачено вилучення земель і створення спеціальних адміністрацій. Однак заповідні урочища можуть бути тільки місцевого значення, на відміну від заказників і пам'яток природи, для яких передбачено як загальнодержавний, так і місцевий статус. Проте є й більш суттєва відмінність від заказників: у заповідних урочищах встановлюється суворий заповідний режим, наближений до режиму заповідних зон національних природних парків або території природних заповідників (у заказниках і пам'ятках природи деякі види господарювання можуть бути дозволені).

Хоча в деяких областях України створено чимало заповідних урочищ (найбільше їх в Івано-Франківській – 207, при загальній кількості в Україні – 809), на Дніпропетровщині представлено лише три урочища: «**Балка Крутенька**», «**Гора Калитва**» і «**Горіховий сад**».



**164. «Балка Крутенька»**

- Площа 32,5 га.
- На схід від с. Зоря.
- Томаківський район.
- Томаківська райдержадміністрація.
- Створено Рішенням Дніпропетровського облвиконкому від 14.10.1982 № 654.

**165. «Гора Калитва»**

- Площа 400,0 га.
- Між с. Китайгород та смт. Царичанка.
- Новомосковський район.
- Царичанська райдержадміністрація.
- Створено Рішенням Дніпропетровського облвиконкому від 14.10.1982 № 654.



*Насадження фруктових і горіхових дерев на терасованих схилах балки*

### **166. «Горіховий сад»**

- Площа 33,9 га.
- На південь від с. Правобережне.
- Верхньодніпровський район.
- ДП «Верхньодніпровський лісгосп», Бородаївське лісництво, кв. 63, діл. 4, 7–9.
- Створено Рішенням Дніпропетровського облвиконкому від 09.10.1979 № 568.

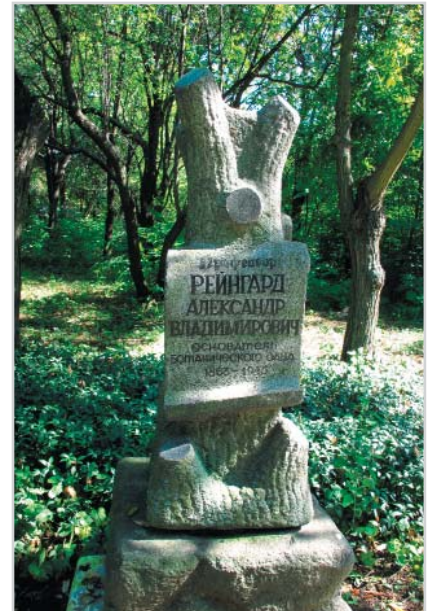


*Дерен звичайний у заповідному урочищі «Горіховий сад»*

## VI. Ботанічні сади

Ботанічні сади у складі природно-заповідного фонду — це природоохоронні та науково-дослідні установи, які функціонують найчастіше при вищих навчальних закладах і в системі Академії наук України. Як об'єкти природно-заповідного фонду ботанічні сади у своїй діяльності мають приділяти увагу дослідженню біології і шляхів збереження та відновлення у природі рідкісних видів флори. Наприклад, Криворізький ботанічний сад багато років працює на вивченням природного різноманіття флори Степового Правобережного Подніпров'я, тут створено унікальну колекцію степових видів флори. У цій живій колекції зберігаються види ковили, ендемічна цимбохазма дніпровська і багато інших степових раритетів. Загалом в Україні у складі природно-заповідного фонду функціонує 18 ботанічних садів загальнодержавного значення і 10 — місцевого значення. У Дніпропетровській області є дві загальнодержавних установи: Ботанічний сад Дніпровського національного університету ім. Олесь Гончара і Криворізький ботанічний сад НАН України, а також один ботанічний сад місцевого значення (під назвою «Дендрологічний парк», він не має власної адміністрації, і територія дендропарку підпорядковується Криворізькому лісгоспу). Крім того, на території Криворізького ботанічного саду тимчасово перебуває адміністрація Донецького ботанічного саду НАН України.

### VI.1. Ботанічні сади загальнодержавного значення



#### 167. «Ботанічний сад Дніпровського національного університету ім. Олесь Гончара»

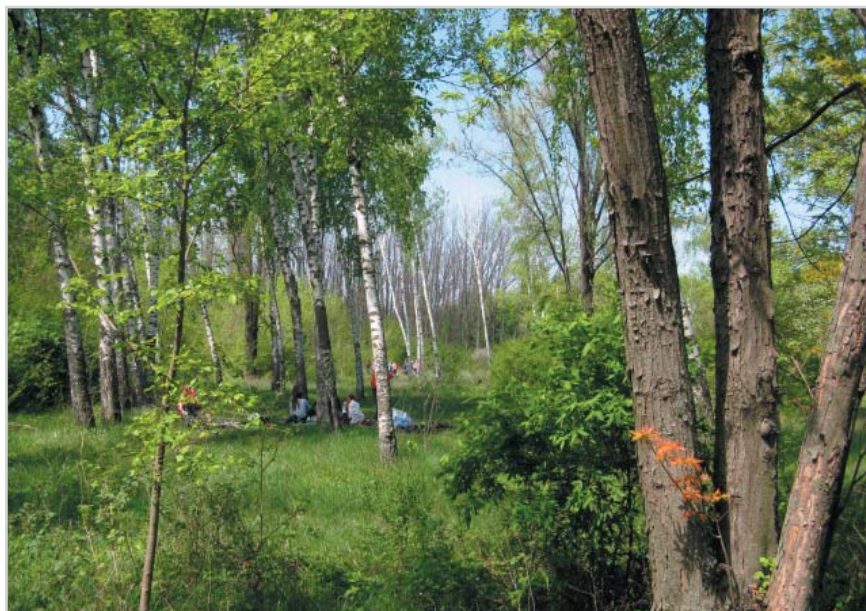
- Площа 33,0 га.
- м. Дніпро, пр. Гагаріна, 72.
- Дніпровська міська рада.
- Дніпровський національний університет ім. Олесь Гончара.
- Створено Постановою Держкомприроди УРСР від 26.07.72 №22, зі змінами згідно з Указом Президента України від 20.08.1996 № 715/96.



### 168. «Криворізький ботанічний сад НАН України»

- Площа 75,0 га.
- м. Кривий Ріг, Тернівський район.
- Криворізька міська рада.
- Криворізький ботанічний сад НАН України.
- Створено Постановою Президії Академії наук України від 20.05.1992 № 144.

## VI.II. Ботанічні сади місцевого значення



### 169. «Дендрологічний парк»

- Площа 27,0 га.
- м. Кривий Ріг.
- Криворізька міська рада.
- ДП «Криворізький лісгосп», Держинське лісництво, кв. 52.
- Створено Розпорядженням Представника Президента України в Дніпропетровській області від 30.12.1993 № 518.



## VII. Дендропарки

Відповідно до Закону України «Про природно-заповідний фонд України» «дендрологічні парки створюються з метою збереження і вивчення у спеціально створених умовах різноманітних видів дерев і чагарників та їх композицій для найбільш ефективного наукового, культурного, рекреаційного та іншого використання». Дендропарки можуть бути загальнодержавного значення (і тоді вони мають бути також і науково-дослідними природоохоронними установами), або місцевого значення. Останні теж можуть бути науково-дослідними установами, але це не є обов'язковою вимогою. В категорії дендропарків загальнодержавного значення охороняються найвідоміші історичні паркові ансамблі України, які є пам'ятками садово-паркового мистецтва переважно кінця XVIII — першої половини XIX століття (наприклад, такі відомі як «Софіївка», «Олександрія», «Тростянець», «Качанівка», «Веселі Боковеньки», «Асканія-Нова»).

Дендропарки є категорією природно-заповідного фонду, статус якої передбачає можливість масового відвідування екскурсантами. Загалом в реєстрі природно-заповідного фонду України є 19 дендропарків загальнодержавного значення, і 38 — місцевого значення. В Дніпропетровській області існує один дендропарк «Саксагань», який на сьогодні не відповідає критеріям щодо цієї категорії природно-заповідного фонду і являє собою по суті закриту приватну територію. У той же час в регіоні є залишки стародавніх парків, які цілком можуть претендувати на статус дендропарків. Це перш за все «Веселі Терни» на північно-західній околиці м. Кривий Ріг, парк біля колишнього маєтку Ераста Бродського у с. Вишневе, старовинний парк на березі р. Бокової у Криворізькому районі (виявлений зовсім нещодавно криворізькими краєзнавцями).

### *Дендропарки місцевого значення*



#### **170. «Саксагань»**

- Площа 2,8 га.
- Біля західної околиці м. Кривий Ріг, на лівому березі Кресівського водосховища.
- Криворізький район.
- ТОВ «ЕСК».
- Створено Рішенням Дніпропетровської обласної ради від 23.05.2008 № 396-15/V.

## VIII. Парки-пам'ятки садово-паркового мистецтва

До цієї категорії природно-заповідного фонду відносять як старі парки, що мають історичну цінність, так і звичайні парки у населених парках, створені для масового відпочинку мешканців. Головною мотивацією для заповідання таких парків є те, що дані території отримують особливий правовий статус, що дозволяє вберегти територію парків від поглинання урбаністичним середовищем (іншими словами, захищає парки від забудови).

В Україні у складі природно-заповідного фонду охороняють 88 парків-пам'яток садово-паркового мистецтва загальнодержавного значення, і 468 — місцевого значення. У Дніпропетровській області до складу природно-заповідного фонду віднесено 8 парків, з яких лише один («парк імені Шевченка» у місті Дніпро) має статус загальнодержавної заповідної установи. Звісно, в регіоні багато більше парків заслуговують на заповідання (такі як парки Дружби народів, Богдана Хмельницького, Л. Пісаржевського, Придніпровський у м. Дніпро, а також міські парки у Жовтих Водах, Кривому Розі, Нікополі, Павлограді, Новомосковську тощо).

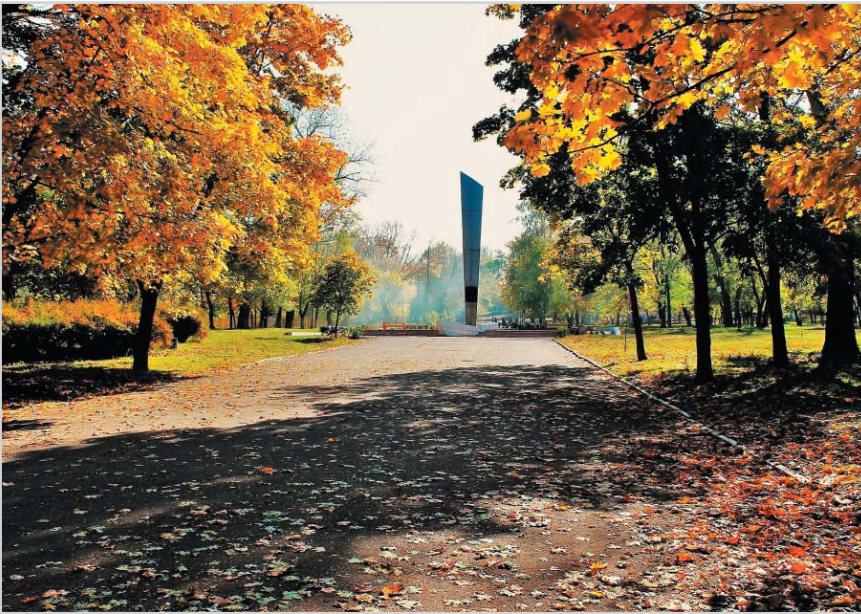
### VIII.1. Парки-пам'ятки садово-паркового мистецтва загальнодержавного значення



#### 171. «Парк імені Шевченка»

- Площа 45,0 га.
- м. Дніпро, площа Шевченка, 1.
- Дніпровська міська рада.
- Управління культури департаменту гуманітарної політики Дніпровської міської ради.
- Створено Постановою Ради Міністрів УРСР від 26.07.1972 № 22.

## VIII. II. Парки-пам'ятки садово-паркового мистецтва місцевого значення



### 172. «Новокодацький парк»\*

- Площа 35,0 га.
- м. Дніпро, Новокодацький район.
- Дніпровська міська рада.
- Міське підприємство комунальної власності «Молодіжне творче об'єднання».
- Створено Рішенням Дніпропетровського облвиконкому від 22.06.1972 № 391.



### 173. «Парк імені Лазаря Глоби»\*

- Площа 40,0 га.
- м. Дніпро, пр. Дмитра Яворницького, 95а.
- Дніпровська міська рада.
- Управління культури департаменту гуманітарної політики Дніпровської міської ради.
- Створено Рішенням Дніпропетровського облвиконкому від 22.06.1972 № 391.



#### 174. «Парк імені Федора Мершавцева»\*

- Площа 36,0 га.
- м. Кривий Ріг, Центрально-Міський район.
- Криворізьська міська рада.
- Управління житлово-комунального господарства Криворізького міськвиконкому.
- Створено Рішенням Дніпропетровського облвиконкому від 22.06.1972 № 391.



#### 175. «Покровська зона відпочинку»\*

- Площа 290,0 га.
- м. Покров.
- Покровська міська рада.
- ПАТ «Покровський гірничо-збагачувальний комбінат»; ДП «Марганецький лісгосп».
- Створено Розпорядженням Дніпропетровської облдержадміністрації від 19.12.1995 №50-Р.



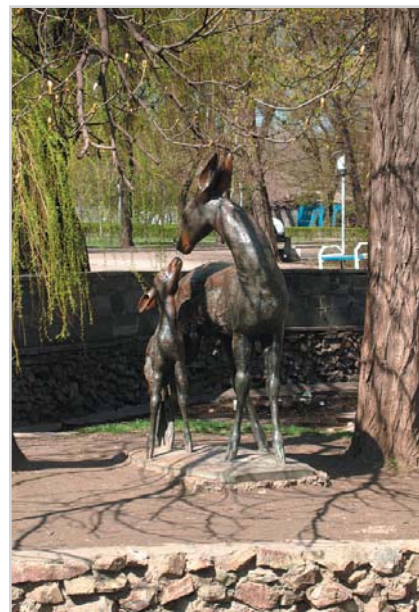
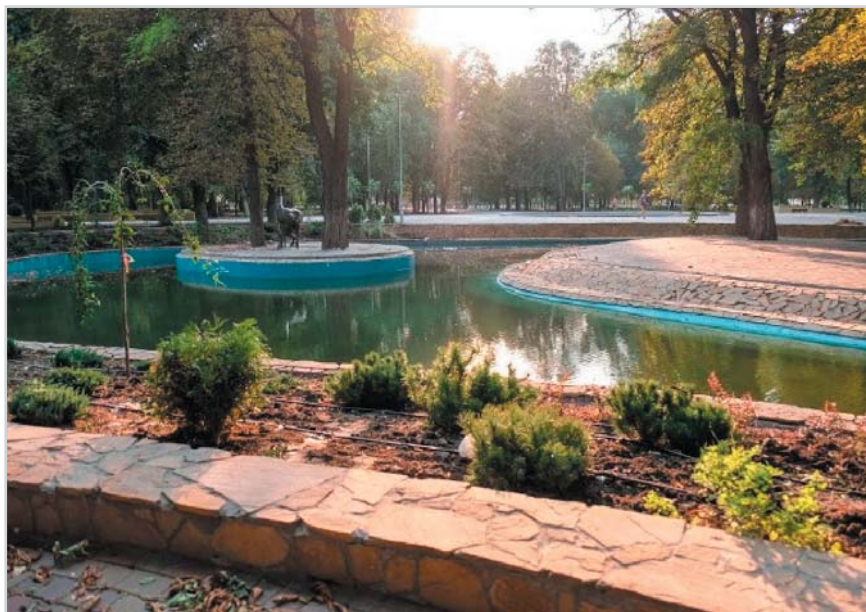
### 176. «Севастопольський парк»

- Площа 6,5 га.
- м. Дніпро, Лоцманський спуск.
- Дніпровська міська рада.
- Відділ комунального господарства Соборної районної у місті Дніпро ради.
- Створено Рішенням Дніпропетровської обласної ради від 22.06.1972 № 391.



### 177. «Синельниківський парк»

- Площа 2,0 га.
- Біля с. Раївка.
- Синельниківський район.
- Синельниківська райдержадміністрація.
- Створено Розпорядженням Дніпропетровської облдержадміністрації від 19.12.1995 №50-Р.

**178. «Центральний»**

- Площа 8,0 га.
- м. Кам'янське.
- Кам'янська міська рада.
- Комунальне підприємство «Кам'янський парк культури та відпочинку».
- Створено Рішенням Дніпропетровського облвиконкому від 28.11.1974 № 687.



## РЕКОМЕНДОВАНА ЛІТЕРАТУРА

1. Акімов М.П. Охороняймо пам'ятки природи. Матеріали до охорони природи Середньої Наддніпрянщини. — Дніпропетровськ, видання Дніпропетровської крайової інспектури охорони пам'яток природи, 1930. — 66 с.
2. Балки Придніпров'я очима дітей / Упоряд. П. Чегорка, В. Манюк. — Дніпропетровськ, 2001. — 64 с.
3. Ботанічний сад Дніпропетровського національного університету [довідкове видання] / В.Ф. Опанасенко, І.О. Зайцева, Л.Л. Русецька, А.М. Кабар та ін. — Дніпропетровськ, РВВ ДНУ, 2008. — 59 с.
4. Ботанічні сади: Дніпропетровський ботанічний сад ДНУ ім. Олеса Гончара та Криворізький ботанічний сад НАН України [навчальний довідник] / Упоряд. В.В.Манюк. — Дніпропетровськ, 2011. — 44 с.
5. Геологічні пам'ятки України / За ред. В.І. Калініна та ін. У 4-х томах. — К., 2007. — Т. II. — 320 с.
6. Домоткань: минуле, сучасне, майбутнє / Упоряд. П. Чегорка, В. Манюк. — Дніпропетровськ, 2003. — 135 с.
7. Заповідна природа Дніпропетровщини [методично-довідковий посібник для тих, хто прагне зберегти красу рідної природи і примножити природно-заповідний фонд] / Укладач В.В. Манюк. — Дніпропетровськ, 2000. — 64 с.
8. Каталог унікальних природних об'єктів Дніпропетровщини / За загальною редакцією А.Г. Шапара. — Дніпропетровськ: ІППЕ НАНУ, 2008. — 56 с.
9. Манюк В.В. Екологічна абетка Придніпров'я: [навчальний посібник]. — Дніпропетровськ: АРТ-ПРЕС, 2008. — 80 с.
10. Манюк Вад. В., Манюк Вол. В. Заповідні куточки на Дніпропетровщині: заказники [навчальний довідник]. — Дніпропетровськ, 2011. — 120 с.
11. Манюк Вад. В., Манюк Вол. В. Пам'ятки природи Дніпропетровської області [навчальний довідник]. — Дніпропетровськ, 2011. — 60 с.
12. Манюк В.В. Природна спадщина Дніпропетровщини. — Вип. 2. — Дніпропетровськ: Видавництво «Версія», ПП «Оберемок», 2008. — 20 с.
13. Манюк В.В. Природно-заповідний фонд Дніпропетровщини (станом на 1 грудня 2010 року) [навчальний довідник] / Вад. В. Манюк, Вол. В. Манюк. — Дніпропетровськ, 2010. — 116 с.
14. Манюк В.В. Регіональний ландшафтний парк «Придніпровський». — Дніпропетровськ, 2010. — 29 с. (Сер.: «Охороняймо скарби природи Степового Подніпров'я!», Вип. 2).
15. Манюк В.В. Самарським плавням — статус регіонального ландшафтного парку. — Дніпропетровськ, 2010. — 13 с. (Сер.: «Охороняймо скарби природи Степового Подніпров'я!», Вип. 4)
16. Наш Римський ліс / Упоряд.: П. Чегорка, В. Колісник, В. Манюк. — Дніпропетровськ: 2005. — 76 с.
17. Орільський національний парк: феномен, проблеми створення та перспективи / Вад.В. Манюк, Вол.В. Манюк, П.Т. Чегорка, В.В. Дем'янов, В.І. Домрачев. — Дніпропетровськ, 2010. — 21 с. (Сер.: «Охороняймо скарби природи Степового Подніпров'я!», Вип. 3)
18. Обухова К.М., Манюк В.В., Кретьова Т.Б. Природно-заповідний фонд Дніпропетровської області // Проблеми розвитку природно-заповідного фонду Дніпропетровської області та шляхи залучення молоді до їх вирішення. — Дніпропетровськ, 2003. — С. 4–89, 93–97.

19. Парки-пам'ятки садово-паркового мистецтва Дніпропетровської області: [Довідник]. — Дніпропетровськ, 2011. — 35 с.
20. Петренко В.М., Линдя А.Г. Дніпропетровщина заповідна: путівник. — Дніпропетровськ: Промінь, 1980. — 160 с. (російською мовою)
21. Присамар'я Дніпровське — перлина природи міжнародного значення / В.В. Манюк, В.М. Колісник, В.В. Сижко, П.Т. Чегорка. — Дніпропетровськ, 2010. — 37 с. (Сер.: «Охороняймо скарби природи Степового Подніпров'я!», Вип. 1).
22. Петренко В.М. Самарський бір. Путівник. — Дніпропетровськ: «Промінь», 1981. — 62 с. (російською мовою)
23. Природні скарби Дніпропетровської області (путівник) / За заг. ред. А.Г. Шапара. — Дніпропетровськ: ІППЕ НАН України, 2008. — 28 с.
24. Природно-заповідний фонд України: території та об'єкти загальнодержавного значення. — К.: ТОВ «Центр екологічної освіти та інформації», 2009. — 332 с.
25. Реєстр заповідних об'єктів Дніпропетровської області / Укладач К.М. Обухова. — Дніпропетровськ, 1983. — 43 с.
26. Реєстр природно-заповідного фонду області / Відповід. за випуск К.М. Обухова. — Дніпропетровськ: ВПОП «Дніпро», 1993. — 71 с. (російською мовою)
27. Свята справа. — Вип. 1, 2, 3, 4, 6. — 1997–2002.
28. Свята справа-XXI. — Вип. 1, 2, 3–4, 5, 6, 7, 8, 9, 10. — 2007–2016.
29. Червона книга Дніпропетровської області (рослинний світ) / За ред. А.П. Травлеєва. — Дніпропетровськ: ВКК «Баланс-Клуб», 2010. — 500 с.
30. Червона книга Дніпропетровської області (тваринний світ) / За ред. А.П. Травлеєва. — Дніпропетровськ: ВКК «Баланс-Клуб», 2010. — 500 с.
31. Червона книга України. Рослинний світ / за ред. Я.П. Дідуха. — К.: Глобалконсалтинг, 2009. — 900 с.
32. Червона книга України. Тваринний світ / за ред. І.А. Акімова. — К.: Глобалконсалтинг, 2009. — 623 с.



## АЛФАВІТНИЙ ПОКАЖЧИК

Назва об'єкту природно-заповідного фонду. <b>Жирним шрифтом</b> виділено об'єкти загальнодержавного значення, <i>курсивом</i> – назви, які підлягають перейменуванню, зірочкою – рекомендовані назви	Сторінка	№об'єкту в тексті й на мапі
<b>Природні заповідники</b>		
Дніпровсько-Орільський	11	1
<b>Регіональні ландшафтні парки</b>		
Балка Кобильна	16	5
Дніпрові Пороги	13	2
Дніпровські ліси	14	3
<i>Придніпровський – див. Дніпрові Пороги</i>	13	2
Самарські плавні	15	4
<b>Заказники</b>		
Андріївський ліс	54	78
Антонівський	30	30
<b>Бакаї</b>	18	6
<b>Балка Бандурка</b>	28	26
Балка Бубликова	55	81
Балка Велика Осокорівка	69	108
Балка Водяна	56	82
Балка Ворона	69	109
Балка Горіхова	30	31
Балка Городище	31	32
Балка Зміїна	56	83
Балка Кирпична	33	31
Балка Липова	57	84
Балка Орлова	57	85
Балка Осипова	58	86
Балка Павлівська	58	87
Балка Парна	54	79
<b>Балка Північна Червона (загальнодерж.)</b>	18	7
Балка Північна Червона ( <i>місцев.</i> )	32	34
Балка Сад	59	88
Балка Свідівок	32	35
Балка Скелька	33	36

Назва об'єкту природно-заповідного фонду. <b>Жирним шрифтом</b> виділено об'єкти загальнодержавного значення, <i>курсивом</i> – назви, які підлягають перейменуванню, зірочкою – рекомендовані назви	Сторінка	№об'єкту в тексті й на мапі
Балка Ягідна	59	89
Березово-Вишневецький	37	33
<b>Богданівський</b>	19	8
<b>Булахівський лиман</b>	29	28
Варламівецький	34	38
Василівська колонія сірих чапель	65	100
<b>Велика Западня</b>	25	21
Верхньобазавлуцький	60	90
Верхньокільченський	34	39
Верхньочаплинський	35	40
Вершина	35	41
Витоки річки Базавлук	60	91
Витоки річки Губинихи	36	42
Витоки річки Саксагань	61	92
<b>Вишневецький</b>	19	9
Візирка	36	43
<b>Волошанська дача</b>	29	29
Воронівський	37	44
В'язівський	37	45
Голубівський	38	46
<b>Грабівський</b>	28	27
Гришаї	38	47
Грушівка	39	48
<b>Грушуватський</b>	26	22
<b>Дебальцевські лимани</b>	20	10
<b>Дібрівський</b>	26	23
Долина річки Бик	39	49
Домотканські валуни	50	40
Житлова балка	61	93
Заплави р. Базавлук	65	101
Заплави р. Самара	66	102
Заплавка	40	51
Івано-Межиріцький	41	52
<b>Інгулецький степ</b>	20	11

Назва об'єкту природно-заповідного фонду. <b>Жирним шрифтом</b> виділено об'єкти загальнодержавного значення, <i>курсивом</i> – назви, які підлягають перейменуванню, зірочкою – рекомендовані назви	Сторінка	№об'єкту в тексті й на мапі
<b>Кам'янський прибережно-річковий комплекс</b>	21	12
<b>Кільченський</b>	21	13
<b>Комарівщина</b>	22	14
<b>Комісарівський</b>	27	24
Малотернівський	41	53
<b>Мар'їн гай</b>	22	15
Мар'янівсько-Кулебівський	42	54
<b>Межиріччя</b>	23	16
Мости	42	55
Надвовчанський	43	56
Новогригорівський	43	57
Новопавлівський ліс	55	80
Новоселівський лиман	68	107
Новостепанівський	66	103
Озеро Довге	70	110
Отченашкові наділи	44	58
<b>Петропавлівські лимани</b>	23	17
Покровський	67	104
<b>Преображенський</b>	24	18
<b>Приорільський</b>	24	19
Рекалівський	44	59
Річка Багатенька	45	60
Річка Гайчур	45	61
Річка Кільченка	46	62
Річка Соломчина	46	63
Річка Чаплина	47	64
Річка Янчур	47	65
Середньобазавлуцький	62	94
Середньочаплинський	48	66
<b>Солоний лиман</b>	25	20
Старовишневецький	48	67
Старокасянівський	49	68
Степовий каньйон	49	69

Назва об'єкту природно-заповідного фонду. <b>Жирним шрифтом</b> виділено об'єкти загальнодержавного значення, <i>курсивом</i> – назви, які підлягають перейменуванню, зірочкою – рекомендовані назви	Сторінка	№об'єкту в тексті й на мапі
Сухарева Балка	50	70
Сухий Бичок	50	71
Тернівський	51	72
Топчинський	67	105
Троїцько-Вишневецький	51	73
Урочище Балка Глибока	62	95
Урочище Балка Гостра	53	96
Урочище Балка Дурна	63	97
Урочище Балка Климова	64	98
Урочище Балка Яранська	64	99
Урочище Могила Баба	52	74
Урочище Приорільське	52	75
Урочище Хорошеве	53	76
<b>Урочище Яцеве</b>	27	25
Чаплино-Васильківський	53	77
Шандрівський	68	106
<b>Пам'ятки природи</b>		
Балка Садова	86	139
Білі Тополі	86	140
Василівський дуб *	77	121
Високопродуктивні дубові насадження	80	128
Високопродуктивні насадження сосни звичайної	81	130
Виходи амфіболітів	91	150
Виходи аркозових пісковиків	92	151
Виходи мігматиту	92	152
Відслонення аркозових пісковиків	93	153
Віковий дуб біля с. Андріївка	74	115
Віковий дуб біля с. Кочережки	82	131
Вікові дуби біля с. Вільне	74	116
Вікові дуби біля с. Андріївка	75	117
Вікові дуби біля с. Кочережки	82	132
Вільнянські вікові дуби	75	118
Водоспад на річці Кам'янка	97	162
В'язівські вікові дуби	83	133

Назва об'єкту природно-заповідного фонду. <b>Жирним шрифтом</b> виділено об'єкти загальнодержавного значення, <i>курсивом</i> – назви, які підлягають перейменуванню, зірочкою – рекомендовані назви	Сторінка	№об'єкту в тексті й на мапі
Гранітні скелі	93	154
Дерево культурної груші	88	143
Ділянка вікових дубів Василівської лісової дачі	76	119
Ділянка дубових насаджень	87	141
Ділянка дубового лісу Василівської лісової дачі	76	120
Ділянка насаджень сосни звичайної	83	134
Ділянка соснових насаджень	84	135
Ділянка тополевих насаджень	87	142
<i>Дуб пам'яті Леніна – див. Василівський Дуб</i>	77	121
Зразкова лісосмуга	88	144
Краснопілля *	89	145
<i>Краснопільський – див. Краснопілля</i>	89	145
Мальовничий каньйон на річці Кам'янці в Токівських гранітах	94	155
Мігматитові скелі	94	156
Нікопольські плавні	73	114
<b>Орлине Гніздо *</b>	73	113
Орлівщанські віковічні сосни	84	136
Орлівщанські дубові насадження	85	137
Павлівський ліс	89	146
Пісковикова скеля	95	157
Поодинокі стоячі віковічні сосни	85	138
Природне відслонення Новомосковського горизонту зі стародавньою фауною	95	158
Роздори *	90	147
<i>Роздорський – див. Роздори</i>	90	147
Сад	90	148
Скелі залізистих кварцитів на р. Вовчій	96	160
<b>Скелі Модру</b> – див. Орлине гніздо	73	113
Скелюватські виходи	96	159
Сланцеві скелі	97	161

Назва об'єкту природно-заповідного фонду. <b>Жирним шрифтом</b> виділено об'єкти загальнодержавного значення, <i>курсивом</i> – назви, які підлягають перейменуванню, зірочкою – рекомендовані назви	Сторінка	№об'єкту в тексті й на мапі
Старовинна груша на Карнаватці	91	149
Столітні дубові насадження	77	122
Сторічні дубові насадження Василівської лісової дачі	78	123
Сторічні дубові насадження природного походження	78	124
Сторічні дубові насадження природного походження	79	125
<b>Урочище Лелія</b>		
<b>Урочище Паськове</b>	72	111
	72	112
Чиста криниця	98	163
Штучні дубові насадження	79	126
Штучні дубові насадження	80	127
<b>Заповідні урочища</b>		
Балка Крутенька	100	164
Гора Калитва	100	165
Горіховий сад	101	166
<b>Ботанічні сади</b>		
<b>Ботанічний сад Дніпровського національного університету ім. Олеса Гончара</b>	102	167
<b>Криворізький ботанічний сад НАН України</b>	103	168
Дендрологічний парк	103	169
<b>Дендропарки</b>		
Саксагань	104	170
<b>Парки-пам'ятки садово-паркового мистецтва</b>		
Новокодацький парк *	106	172
<i>Орджонікідзевська зона відпочинку – див. Покровська зона відпочинку</i>	107	175
<i>Парк імені газети «Правда» – див. Парк імені Федора Мершавцева</i>	107	174
Парк імені Лазаря Глоби *	106	173
<i>Парк імені Леніна – див. Новокодацький парк</i>	106	172
Парк імені Федора Мершавцева *	107	174
<i>Парк імені Чкалова – див. Парк імені Лазаря Глоби</i>	106	173
Парк імені Шевченка	105	171
Покровська зона відпочинку *	107	175
Севастопольський парк	108	176
Синельниківський парк	108	177
Центральний парк (у м. Кам'янське)	109	178

