

**Акт**  
**государственной историко-культурной экспертизы**  
**выявленного объекта культурного наследия**  
**«Жилой дом (деревянный, оштукатуренный, 1-2 этажный)»,**  
**расположенного по адресу: Санкт-Петербург,**  
**Петроградская набережная, 24, Пинский переулок, 2,**  
**с целью обоснования включения объекта в Единый государственный**  
**реестр объектов культурного наследия (памятников истории и**  
**культуры) народов Российской Федерации**

Санкт-Петербург

2018 г.

**Акт**  
**государственной историко-культурной экспертизы**  
**выявленного объекта культурного наследия**  
**«Жилой дом (деревянный, оштукатуренный, 1-2 этажный)»,**  
**расположенного по адресу: Санкт-Петербург,**  
**Петроградская набережная, 24, Пинский переулок, 2,**  
**с целью обоснования включения объекта в Единый государственный реестр**  
**объектов культурного наследия (памятников истории и культуры) народов**  
**Российской Федерации**

Санкт-Петербург, Волгоград

23 марта 2018 г.

Настоящий Акт государственной историко-культурной экспертизы составлен в соответствии с Федеральным законом от 25.06.2002 № 73-ФЗ «Об объектах культурного наследия (памятниках истории и культуры) народов Российской Федерации», Положением о государственной историко-культурной экспертизе, утвержденным постановлением Правительства Российской Федерации от 15.07.2009 № 569.

Настоящая государственная историко-культурная экспертиза выполнена по заказу члена Совета по сохранению культурного наследия при Правительстве Санкт-Петербурга Ю.Л. Минутиной-Лобановой.

*Дата начала проведения экспертизы:* 01 марта 2018 г.

*Дата окончания проведения экспертизы:* 23 марта 2018 г.

*Место проведения экспертизы:* Санкт-Петербург, Волгоград.

Настоящая экспертиза проведена и Акт государственной историко-культурной экспертизы подписан следующим экспертом: Шипилова Галина Александровна.

***Сведения об эксперте:***

Шипилова Галина Александровна, образование - высшее, специальность - архитектор, стаж работы архитектором – 35 лет, место работы и должность – ВОУНБ им. М. Горького, ведущий библиотекарь, государственный эксперт по проведению государственной историко-культурной экспертизы (Приказ Министерства культуры Российской Федерации от 22 июня 2012 г. № 625, от 07.09.2015 г. №2365), объекты экспертизы: выявленные объекты культурного наследия в целях обоснования целесообразности включения данных объектов в реестр; документы, обосновывающие включение объектов культурного наследия в реестр; документы, обосновывающие изменение категории историко-культурного значения объекта культурного наследия; проектная документация на проведение

работ по сохранению объектов культурного наследия; документация или разделы документации, обосновывающие меры по обеспечению сохранности объекта культурного наследия, включенного в реестр, выявленного объекта культурного наследия либо объекта, обладающего признаками объекта культурного наследия, при проведении земляных, мелиоративных, хозяйственных работ, указанных в настоящей статье работ по использованию лесов и иных работ в границах территории объекта культурного наследия либо на земельном участке, непосредственно связанном с земельным участком в границах территории объекта культурного наследия.

В соответствии с законодательством Российской Федерации эксперт несет ответственность за достоверность сведений, изложенных в заключении.

\_\_\_\_\_  
(Шутилова Г.А.)

23 марта 2018 г.

***Объекты государственной историко-культурной экспертизы:***

- 1) выявленный объект культурного наследия «Жилой дом (деревянный, оштукатуренный, 1-2 этажный)», расположенный по адресу: Санкт-Петербург, Петроградская набережная, 24, Пинский переулок, 2 в целях обоснования целесообразности включения данного объекта в Единый государственный реестр объектов культурного наследия (памятников истории и культуры) народов Российской Федерации.
- 2) документы, обосновывающие включение данного объекта в Единый государственный реестр объектов культурного наследия (памятников истории и культуры) народов Российской Федерации.

***Цель проведения государственной историко-культурной экспертизы:***

обоснование целесообразности включения объекта в Единый государственный реестр объектов культурного наследия (памятников истории и культуры) народов Российской Федерации;

определение категории историко-культурного значения объекта культурного наследия.

***Документы, предоставленные заявителем:***

1. Распоряжение КГИОП от 07 декабря 2016 года № 10-672.
2. Копия Технического паспорта ПИБ Петроградского района по состоянию на 19.06.2007.
3. Выписка из Списка вновь выявленных объектов, представляющих историческую, научную, художественную или иную культурную ценность от 20

февраля 2001 года N 15.

4. Копия плана границ территории выявленного объекта культурного наследия от 18.05.2002.

***Перечень вопросов, по которым необходимо получение заключения государственной историко-культурной экспертизы:***

- 1) Сведения о наименовании объекта;
- 2) Сведения о времени возникновения или дате создания объекта, датах основных изменений (перестроек) данного объекта и (или) датах связанных с ним исторических событий;
- 3) Сведения о местонахождении объекта (адрес объекта или при его отсутствии описание местоположения объекта);
- 4) Сведения о категории историко-культурного значения объекта;
- 5) Сведения о виде объекта;
- 6) Предмет охраны объекта культурного наследия;
- 7) Сведения о границах территории объекта культурного наследия, включая текстовое и графическое описание местоположения этих границ, перечень координат характерных точек этих границ в системе координат, установленной для ведения государственного кадастра объектов недвижимости.
- 8) Фотографическое (иное графическое) изображение объекта.

Сведения об обстоятельствах, повлиявших на процесс проведения государственной историко-культурной экспертизы: в часть внутренних помещений здания не был обеспечен доступ.

***1. Сведения о проведенных исследованиях с указанием примененных методов, объема и характера выполненных работ и их результатов***

Государственная историко-культурная экспертиза включала в себя историко-архивные и библиографические исследования, историко-градостроительные исследования и натурное визуальное обследование объекта экспертизы. Итоги были оформлены в виде текста «Исторической справки» (См. приложение 1) и соответствующих разделов Акта. Историко-архивные исследования проведены в фондах ЦГИА СПб, ЦГАКФФД, архива КГИОП, ОК РНБ, архива КГА. Перечень изученных библиографических и архивных документов приведен в исторической справке (приложение 1). Был проведен анализ развития территории. Составлен историко-культурный опорный план.

На основе анализа этих материалов подготовлены выводы и предложения эксперта.

По материалам исследования уточнена атрибуция, определён предмет охраны,

составлен план границ территории объекта.

На основании положений Федерального закона Российской Федерации от 25 июня 2002 года № 73-ФЗ «Об объектах культурного наследия (памятниках истории и культуры) народов Российской Федерации» и анализа особенностей объекта, которые могут служить причиной для его включения в реестр (см. приложение 3) определена историко-культурная ценность объекта.

## ***2. Факты и сведения, выявленные и установленные в результате проведённых экспертом исследований***

Исследуемое здание построено не позднее конца XVIII века, на исторических планах оно прослеживается с 1798 года.

В середине XIX века исследуемым участком владел механик Карл Иванович Бах. При нем на участке располагался двухэтажный дом с каменным цоколем, деревянным верхом и мезонином, а также сад. Участок, на котором располагалось здание, был одним из мелких участков, размежеванных из крупного углового. По соседству с участком Баха был выделен участок “Огарёва и Нобеля”, на котором в последствии отец основателя Нобелевской премии Э. Э. Нобель основал литейное предприятие “Нобель и сыновья”.

В 1884 году участок арендовала Розалия Федоровна Шварц, которая устроила здесь «Торговый дом под фирмою Шварц» - известную хромофотографию, где печатались красочные афиши и другая продукция. Пристройки к дому, возведённые в этот период, значительно не повлияли на его архитектурную композицию.

В начале XX века деревянные дома в связи с массовым каменным строительством стали заменяться многоэтажными, однако деревянный дом на участке уцелел...

В 1914 году исследуемый участок занимал на правах аренды Торговый дом Гольмстрем и Тунельд акционерного общества «Вулкан», продукцией которого были рудничные машины, электрические лебедки, центробежные и поршневые насосы, нефтяные и керосиновые двигатели (владелец И. И. Тунельд). Во время Первой мировой войны предприятие называлось «Заводом запальных стаканов». В 1915 году был застроен объем креповки на дворовом фасаде корпуса по Пинскому переулку. Затем к южному фасаду были пристроены протяжённые, прямоугольные в плане сени.

Деревянный жилой дом сохранился на участке и во время Великой отечественной войны, несмотря на то, что в этот период были разобраны на дрова и уничтожены многие деревянные здания в городе, так был утрачен деревянный дом Яроцкой на соседнем участке (наб. Большой Невки, 20).

Лицевой фасад дома сохранился до настоящего времени с незначительными изменениями. С момента своего строительства объем здания со стороны

набережной не подвергался значительным перестройкам за исключением пристройки позднего каменного лестничного объема и разборки внутренней лестницы. В послевоенное время в здании работала Мебельная фабрика № 1 треста Металлоширпотреб. В 1973 году здесь размещалась Фабрика деревянно-технических деталей «Древтехдеталь».

В 2001 году, в соответствии с Приказом № 15 от 20.02.2001, изданным КГИОП, здание было включено в «Список вновь выявленных объектов, представляющих историческую, научную, художественную или иную культурную ценность», с наименованием «Жилой дом (деревянный, оштукатуренный, 1-2-этажный)», 1-я четверть XIX века.

Согласно Распоряжению КГИОП от 07 декабря 2016 года № 10-672, в соответствии с актом, составленным по результатам государственной историко-культурной экспертизы (рег. № 3-8853 от 06.10.2016), выполненной аттестованным государственным экспертом Аверьяновой А.Е., было отказано во включении в единый государственный реестр объектов культурного наследия (памятников истории и культуры) народов Российской Федерации выявленного объекта культурного наследия «Жилой дом (деревянный, оштукатуренный, 1-2-этажный)», расположенного по адресу: Санкт-Петербург, Петроградская набережная, дом 24, литера Б.

Определением Куйбышевского районного суда Санкт-Петербурга от 18.01.2018 по делу № 2а-31/2018 распоряжение КГИОП № 10-672 об отказе во включении здания в Единый государственный реестр объектов культурного наследия приостановлено.

На дату составления Акта в здании расположены торговые и офисные помещения ЗАО «Первая мебельная фабрика».

### ***3. Описание объекта экспертизы. Современная ситуация.***

Выявленный объект культурного наследия «Жилой дом (деревянный, оштукатуренный, 1-2-этажный)» расположен по красным линиям застройки участка по Петроградской набережной, 24 и Пинского переулка, 2.

Постройка представляет собой одно-двухэтажное, Г-образное в плане здание с подвалом, мезонином, акцентированным фронтонами. Лицевой восточный ее фасад, на восемь осей, включающий вход в лестничную клетку по первой оси, ориентирован на Петроградскую набережную. Мезонин лицевого фасада на три оси акцентирован треугольным фронтоном с окном-люкарной. Крыши основного здания и мезонина – двухскатные, покрытие из кровельной стали. Карнизы фронтонов, венчающие карнизы здания обшиты листовым железом, окрашены.

Объемно-пространственная историческая композиция здания изменена пристройкой к западному фасаду кирпичного двухэтажного объема лестничной

клетки.

Согласно данным технического паспорта, фундаменты здания - бутовые, ленточные, наружные и внутренние капитальные стены - бревенчатые, оштукатуренные. Материал и характер обработки фасадной поверхности - гладкая штукатурка (в настоящее время лицевые фасады обшиты сухой штукатуркой). Заполнения оконных проемов металлопластиковые. Проемы оформлены деревянными наличниками.

Наблюдаются повреждения отделочных слоев наружных стен здания: трещины, локальная деструкция, загрязнения.

#### ***4. Атрибуция объекта***

На протяжении своей истории объект менял нескольких владельцев. Согласно архивным данным, жилой дом с хозяйственными службами и садом возведен на участке в конце XVIII века. Во время Первой мировой войны и до 1920-х годов в здании располагался торговый дом «Гольмстрем и Тунельд» акционерного общества «Вулкан», затем здание принадлежало различным заводам и фабрикам. Учитывая время возникновения здания и то, что более века оно имело жилое назначение, предлагается наименование объекта:

«Жилой дом, деревянный», конец XVIII века».

#### ***5. Обоснование выводов экспертизы***

##### ***5.1. Анализ историко-культурной ценности объекта и обоснование наличия (отсутствия) историко-культурной ценности объекта.***

Проанализировав установленные в ходе данной историко-культурной экспертизы факты, эксперт пришел к выводу, что исследуемый объект обладает высокой историко-культурной ценностью.

#### **Градостроительная ценность**

Рассматриваемое здание, расположенное на угловом участке по красным линиям застройки Петроградской набережной и Пинского переулка. Оно играет важную роль в композиционно-планировочной структуре квартала, активно участвуя в формировании красных линий набережной и переулка, акцентируя угол, показывая исторический масштаб застройки.

#### **Историческая ценность**

Здание является уникальным образцом деревянного оштукатуренного дома с мезонином конца XVIII века. Объемно-пространственное решение главного дома по Петроградской набережной, 24, Пинскому переулку, 2, несмотря на перестройки и пристройки, незначительно изменившие исторический облик, в целом сохранилось с конца XVIII века. Сохранились конструкции и материалы исторической постройки: кирпичные стены и своды цокольного этажа, бревенчатые рубленые конструкции 1 этажа и мезонина, а также отделка

штукатуркой по дранке бревенчатых стен фасадов (частично скрытых поздней облицовкой).

К 1848 году из 18 участков, примыкающих к набережной, на четырех стояли каменные здания, три дома были с каменными первыми этажами, а остальные десять домов — деревянные. Особую ценность объекта подчёркивает тот факт, что с начала XX века деревянные дома в этой части города (на Петербургской (Петроградской) стороне) стали заменяться каменными многоэтажными домами, и сохранившийся до настоящего времени рассматриваемый объект, окружённый 5-9 этажными строениями более позднего периода (II половина XIX-начало XXI веков), является не только старейшей постройкой на данном участке, но и одной из старейших гражданских построек Санкт-Петербурга. Исследуемый объект пережил Великую Отечественную войну, когда многие деревянные здания в Блокаду были разобраны на дрова или разрушены.

В начале XX века в здании располагалась известная хромофотография Р. Шварца, а затем – торговый дом «Гольмстрем и Тунельд» акционерного общества «Вулкан», во время Первой мировой войны работавшего для нужд фронта.

### ***5.2. Определение границ территории объекта культурного наследия.***

План границ отражен в приложении 5. Земельный участок, на котором расположен объект экспертизы, в настоящее время является территорией выявленного объекта культурного наследия. Рассматриваемый квартал находится в исторически сложившихся центральных районах Санкт-Петербурга, в зоне регулирования застройки и хозяйственной деятельности ЗРЗ 2, участок ЗРЗ 2-1. Оснований для корректировки плана границ территории выявленного объекта культурного наследия не выявлено.

Поскольку исторические постройки, располагавшиеся на южной и западной границах исторического участка, утрачены, а исследуемый угловой деревянный дом обозначается под литерой Б, то уточненный адрес экспертируемого объекта – Санкт-Петербург, Петроградская набережная, д. 24, литера Б; Пинский переулок, д. 2.

### ***5.3. Определение категории историко-культурного значения объекта***

Здание является уникальным для Санкт-Петербурга, сохранившимся до наших дней образцом деревянного одноэтажного жилого дома с мезонином конца XVIII века, представляющим типичную для своего времени, первоначальную застройку Петроградской стороны. Бревенчатый дом, оштукатуренный по дранке, дает представление об архитектуре и масштабе городской застройки этого периода.

Исходя из вышеизложенного, имеются все основания для включения объекта экспертизы в Реестр с отнесением к категории объектов культурного наследия регионального значения.



#### **5.4. Определение вида объекта культурного наследия**

Экспертируемый объект, расположенный по адресу: Санкт-Петербург, Петроградская наб., д. 24, Пинский пер., д. 2, представляет собой отдельное сооружение с исторически сложившейся территорией. В соответствии с Федеральным законом «Об объектах культурного наследия (памятниках истории и культуры) народов Российской Федерации» (№73-ФЗ от 25.06.2002), такой объект относится к виду «памятник».

#### **5.5. Определение предмета охраны**

Объект в целом сохранил историческое объемно-пространственное решение: одно-двухэтажное, Г-образное в плане здание с подвалом, мезонином, акцентированным фронтоном. Стены здания – бревенчатый сруб, в уровне подвала — кирпичные. Конструкция перекрытия подвала — кирпичные своды (коробовые, коробовые с распалубками), перекрытия 1-го и 2-го этажей – плоские, деревянные. Сохранилась историческая оштукатуренная дымовая труба. Исторический материал отделки лицевых фасадов (штукатурка) в настоящий момент в значительной мере скрыт под современным отделочным материалом (сухая штукатурка). Дворовые и торцевые фасады здания сохранили историческую штукатурную отделку, некоторые оконные заполнения сохранили оформление деревянными профилированными наличниками. Оконные проёмы (прямоугольные и полуциркульные) и дверной проём, расположенный в пристройке со стороны южного фасада корпуса по Петроградской набережной, - исторические. На торцевых и дворовых фасадах сохранились штукатурные профилированные тяги и фриз.

Фотографические изображения и подробное описание особенностей объекта, являющихся основаниями для включения его в реестр и подлежащих обязательному сохранению, приведены в приложении 4.

Даны следующие ответы на поставленные перед экспертом вопросы (см. перечень вопросов выше):

- 1) **Сведения о наименовании объекта: «Жилой дом, деревянный», конец XVIII века.»**
- 2) **Сведения о времени возникновения или дате создания объекта, датах основных изменений (перестроек) данного объекта и (или) датах связанных с ним исторических событий: возникновение - конец XVIII в. (Г-образное угловое здание). 1915г. - застроен объем раскреповки на дворовом фасаде корпуса по Пинскому переулку. 1915-1917- к южному фасаду пристроена протяжённая прямоугольная в плане пристройка сеней. В 2000-х – пристроен кирпичный двухэтажный объем лестничной клетки.**

- 3) Сведения о местонахождении объекта (адрес объекта или при его отсутствии описание местоположения объекта): **Санкт-Петербург, Петроградская набережная, д. 24, литера Б; Пинский переулок, д. 2.**
- 4) Сведения о категории историко-культурного значения объекта: **объект культурного наследия регионального значения;**
- 5) Сведения о виде объекта: **памятник;**
- 6) Предмет охраны объекта культурного наследия: **см. приложение 4;**
- 7) Сведения о границах территории выявленного объекта культурного наследия, включая текстовое и графическое описания местоположения этих границ, перечень координат характерных точек этих границ в системе координат, установленной для ведения государственного кадастра объектов недвижимости: **см. приложение 5;**
- 8) Фотографическое изображение объекта: **см. приложение 3.**

#### **ВЫВОДЫ:**

Обоснована (**положительное заключение**) целесообразность включения выявленного объекта культурного наследия «Жилой дом (деревянный, оштукатуренный, 1-2 этажный)», расположенного по адресу: Санкт-Петербург, Петроградская набережная, д. 24, литера Б; Пинский переулок, д. 2, в Единый государственный реестр объектов культурного наследия народов Российской Федерации с определением категории историко-культурного значения: объект культурного наследия регионального значения.

#### **Приложения:**

- 1) *Историческая справка.*
- 2) *Историческая иконография.*
- 3) *Материалы фотофиксации.*
- 4) *Предмет охраны.*
- 5) *Проект границ территории объекта культурного наследия.*
- 6) *Историко-культурный опорный план.*
- 7) *Копии документов, предоставленных Заказчиком.*
- 8) *Копия договора с экспертом.*

23 марта 2018 г. \_\_\_\_\_ (Шутилова Г.А.)  
(подпись эксперта) (расшифровка подписи)

Приложение №1  
к Акту

**по результатам государственной историко-культурной экспертизы  
выявленного объекта культурного наследия  
«Жилой дом (деревянный, оштукатуренный, 1-2 этажный)»,  
расположенного по адресу: Санкт-Петербург,  
Петроградская набережная, 24, Пинский переулок, 2,  
с целью обоснования включения объекта в Единый государственный реестр объектов культурного наследия  
(памятников истории и культуры) народов Российской Федерации**

# Историческая справка

Согласно данным топонимической энциклопедии Санкт-Петербурга, в середине XVIII века Петроградская набережная имела название Набережная линия<sup>1</sup>. При этом на некоторых планах 1753-1762 гг. она обозначалась как Дворянская (илл. 1), а с 1887 стала называться Петербургская. В 1914 году набережную переименовали в Петроградскую<sup>2</sup>.

Упирающийся в набережную переулок в первой трети XIX века носил название Пивоваренный<sup>3</sup>, с 1836 года – Фокин (землевладелец и титулярный советник И. Фок). Существующее название переулок получил в 1952 году в честь города Пинск в Белоруссии<sup>4</sup>.

Деревянный дом впервые появился на планах в 1798 году, и изначально занимал большую угловую территорию, из которой впоследствии выделилось несколько участков. На планах первой трети XIX века (илл.2, 3, 4) по набережной Малой Невы (сейчас - Большой Невки) зафиксировано Г-образное угловое здание и несколько служебных построек. В 1822 году владельцами участка № 1319, на котором расположено исследуемое здание, были наследники надворного советника Ушакова<sup>5</sup>. В 1828 еще одна часть территории с южной стороны стала отельным участком.

В 1848 к Набережной линии примыкало 18 участков, на десяти из которых были деревянные дома, на трех - дома с каменными первыми этажами, а на остальных четырех стояли каменные здания.

К 1849 году в качестве владельца исследуемого участка указан механик Карл Иванович Бах. При нем здесь находился двухэтажный дом с каменным цоколем, деревянным верхом и мезонином. Также на участке располагался сад<sup>6</sup> (илл. 5).

К этому же году от ранее существовавшего крупного углового участка

<sup>1</sup> Топонимическая энциклопедия Санкт-Петербурга. Под общ. Ред. А.Г. Владимировича. СПб., 2002. С. 283

<sup>2</sup> Там же.

<sup>3</sup> Топонимическая энциклопедия Санкт-Петербурга. Под общ. ред. А. Г. Владимировича. СПб., 2002. С. 285.

<sup>4</sup> Там же.

<sup>5</sup> Табель недвижимым имениям в С.-Петербурге находящимся <...> составленная в 1822 году. РГИА. Научно-справочная библиотека. № 99848. Л. 127, 139.

<sup>6</sup> Алфавитный указатель к атласу тринадцати частей С.-Петербурга //Сост. Н.Цылов. СПб. 1849. С. 18.

отмежевалось несколько фрагментов, в числе которых был № 1318, обозначенный на Атласе Н. Цылова как «Огарева». Чугунный и литейный завод». В Городском указателе за 1849 год в разных разделах участок имеет названия: «Огарёва и Нобеля у Сампсониевского моста соб. д. (собственный дом) Пет. часть. 4 квартал» и «Экипажно-колёсные фабрики Огарёва и Нобеля. Наб. р. Б. Невки собств. дом Пет. ч. 4 квартал»<sup>7</sup>. Фабрика, находящаяся в совместной собственности Н. А. Огарёва (адъютант великого князя Михаила Павловича) и Эммануила Эммануиловича Нобеля (петербургский купец 1-й гильдии), выпускала паровые машины, станки и металлические конструкции. В 1861 году после покупки Э. Э. Нобелем доли Огарёва предприятие стало именоваться литейным и машинным заводом «Нобель и сыновья»<sup>8</sup>.

На участке Е. Ф. Яроцкой (Писарева) по набережной Большой Невки, 20 (илл. 5) был деревянный дом с мезонином и четырьмя колоннами<sup>9</sup>, возведенный во второй половине XVIII века и утраченный утрачен в 1942 году (илл. 25, 26).

Исследуемый участок № 1319 был поделён между тремя владельцами – Яроцкой, Нарановичем и Бахом<sup>10</sup>, а уже в 1868 году он принадлежал инженеру-механику И. Е. Голубеву - владельцу Самсониевского чугунно-литейного механического завода<sup>11</sup>. По описаниям здание имело каменный подвал, мезонин, наружную обшивку, а на фасаде был балкон на железных кронштейнах<sup>12</sup>. «Означенный дом от заводских строений отделен и от залога освобожден»<sup>13</sup> - указано в одном из архивных дел.

На плане 1875 года (илл. 8)<sup>14</sup> показан Г-образный деревянный дом с верандой, пристроенной к корпусу по Фокину (Пинскому) переулку. В этом

<sup>7</sup> Городской указатель или адресная книга врачей, художников, ремесленников, торговых мест, ремесленных заведений и т.п. на 1849 г. //Сост. Н. Цылов. СПб., 1849. С. 505, 522.

<sup>8</sup> Нобели // Большая российская энциклопедия. [Эл. ресурс] URL: [https://bigenc.ru/domestic\\_history/text/2665380](https://bigenc.ru/domestic_history/text/2665380)

<sup>9</sup> ЦГИА СПб. Ф. 513. Оп. 102. Д. 8201. Л. 1-2.

<sup>10</sup> Алфавитный список улиц, площадей и набережных с показанием обывательских домов и других зданий Санкт-Петербурга. II часть. СПб., 1853. С. 9, 40, 60.

<sup>11</sup> ЦГИА СПб. Ф. 515. Оп. 1. Д. 1913. Л. 64. Купчая от 10 мая 1868 года.

<sup>12</sup> ЦГИА СПб. Ф. 515. Оп. 1. Д. 1913 А. Л. 16-16 об.

<sup>13</sup> ЦГИА СПб. Ф. 515. Оп. 1. Д. 1913 А. Л. 16.

<sup>14</sup> ЦГИА СПб. Ф. 513. Оп. 102. Д. 8203. Л. 1 об.

же году Петербургским Городским Правлением был утвержден проект строительства каменных одноэтажных служб вдоль южной границы участка для размещения в них конюшни и прачечной<sup>15</sup>.

В 1879 дом на участке по набережной Большой Невки, 22 (исследуемый объект) описан как крытое железом здание с мезонином на каменном подвале со сводами (6 x 8 саж.), боковыми пристройками, каменными лестницами и службами во дворе<sup>16</sup>.

После смерти И. Е. Голубева в 1882 году участком стала владеть Антонина Васильевна Голубева. В 1884 году участок арендовала Розалия Федоровна Шварц, которая устроила в подвальном этаже типографию, литографию и альбомное заведение<sup>17</sup>. Она продолжала владеть участком в 1895-1896 годах, когда у каменных одноэтажных служб на южной границе появилось несколько пристроек (илл. 9, 10, 11, 12).

В период с 1875 по 1895 гг. разборке подверглась веранда корпуса по Фокину (Пинскому) переулку (илл. 8, 9). В это же время на участке появилась некапитальная пристройка к южному фасаду корпуса по Петербургской (Петроградской) набережной, которая была демонтирована уже к 1896 году. Параллельно с этим к западному фасаду корпуса по Фокину переулку пристроен небольшой тамбур с крыльцом. По данным архивных материалов во время пристроек каменных служб на южной границе участка в 1898 году здание продолжало иметь такую же конфигурацию (илл. 9, 11, 13, 14).

В 1900 году собственником участка по-прежнему являлась вдова И. Е. Голубева - Антонина Васильевна Голубева (Вегенер). В этот период здесь по-прежнему располагался «торговый дом под фирмою Шварц»<sup>18</sup> - хромолитография, где печатались красочные афиши и другая продукция.

В начале XX века те районы Петербурга, которые считались предместьями и по большей части состояли из одноэтажных деревянных

<sup>15</sup> ЦГИА СПб. Ф. 513. Оп. 102. Д. 8203. Л. 1-3.

<sup>16</sup> ЦГИА СПб. Ф. 513. Оп. 1. Д. 4882. Л. 2.

<sup>17</sup> ЦГИА СПб. Ф. 515. Оп. 102. Д. 8203. Л. 22, 26.

<sup>18</sup> Табельная книга недвижимых имуществ города С.-Петербурга. СПб., 1900. С. 157, 158.

домов, начали застраиваться многоэтажными каменными домами. Это происходило на Петербургской (Петроградской) стороне, а также в западной части Васильевского острова, на Выборгской стороне, Охте, южных окраинах – то есть в районах, которые, хотя официально входили в границы города, воспринимались современниками как предместья. Целые районы начали застраиваться каменными громадами. «Старый Петербург все уничтожается... Нет ни одной улицы почти, где бы старые двух- и даже трехэтажные дома не ломались; теперь на их месте возводятся новые кирпичные же громады», – писал в 1904 году Сергей Минцлов, русский писатель, автор исторических романов, библиограф, участник нескольких археологических экспедиций<sup>19</sup>. Тем не менее, исследуемое здание сохранилось.

В 1907 году на южной границе исследуемого участка продолжали производиться перестройки и пристройки (илл. 15, 16, 17). Санкт-Петербургская Городская Управа постановила: «постройку 2-го этажа на каменном надворном строении (литера А) с таковой же к нему пристройкой (литера В), а также одноэтажной пристройкой к флигелю (литера С)»<sup>20</sup>. На плане двора вдоль северной и западной границ участка показаны деревянные строения, в частности сарай, которые предполагалось «подновить», а именно разобрать и построить новые. В дворовой части, образованной исследуемым объектом (Г-образным в плане), обозначено: «сад». К исследуемому зданию на углу Петербургской набережной и Фокина переулка, к южному фасаду корпуса по набережной был пристроен небольшой некапитальный объем, прямоугольный в плане. Со стороны крыльца у корпуса по Фокину переулку появилась небольшая пристройка, в плане близкая к квадратной (илл. 15).

В 1914 году исследуемый участок в Петроградской части 3-го участка по Петроградской набережной, 24 арендовал Торговый дом Гольмстрем и Тунельд<sup>21</sup> акционерного общества «Вулкан». В этот период вдоль западной задней границы участка на месте деревянной службы была встроена каменная

<sup>19</sup> Цит. по: Юхнёва Е.Д. Очерки из истории быта. Петербургские доходные дома. М., 2008.

<sup>20</sup> ЦГИА СПб. Ф. 513. Оп. 102. Д. 8203. Л. 12.

<sup>21</sup> ЦГИА СПб. Ф. 513. Оп.102. Д. 8203. Л. 17.

пристройка, а деревянные дощатый сарай и навес предполагалось продолжать использовать. Проект был подписан архитектором А. (?) Прохоровым<sup>22</sup>. Тогда же с западной стороны лицевого дома был разобран объем веранды с крыльцом, во дворе проведена водопроводная труба (илл. 18).

В 1915 году здание принадлежало Торговому дому (владелец И. И. Тунельд<sup>23</sup>, Петроградская наб., 24)<sup>24</sup>. В сентябре этого года здесь продолжились перестройки. Была проведена «надстройка одного и частью двух этажей на каменной одноэтажной кладовой (литера А) с перестройкой первого этажа, постройка одноэтажного бетонного сарая (литера Б), возведение деревянной двухэтажной пристройки к лицевому дому (литера Г) с тамбуром (литера В), устройство бетонной ямы (литера К)»<sup>25</sup>. Был застроен объем креповки на дворовом фасаде корпуса по Фокину переулку, у западного фасада корпуса по Петроградской набережной появился небольшой прямоугольный в плане тамбур, а также была перестроена веранда с торцевого фасада корпуса по Фокину переулку (илл. 18-21). К 1917 году её конфигурация снова была изменена, планировалась разборка веранды (илл. 23). На плане двора июля 1917 года обозначены некапитальные пристройки к корпусу по Петроградской набережной, которые отсутствовали на более ранних планах. Так, к южному фасаду была пристроена протяжённая прямоугольная в плане пристройка, а к западному – Г-образная в плане. На плане двора также обозначена разветвлённая сеть водопроводных труб (илл. 23). Арендатором по-прежнему указан Торговый дом Гольмстрем и Тунельд<sup>26</sup>. На базе

<sup>22</sup> ЦГИА СПб. Ф. 513. Оп. 102. Д. 8203. Л. 17 об.

<sup>23</sup> Инженер Юн (Иван Иванович) Тунельд в 1908 году начал работать главным инженером в руководимой Цесарем Хольмстрёмом фирме «Або Вулкан» — «Механический завод, литейня, корпусный цех & судоподъемный эллинг». В 1910 г. Тунельд переехал в Або. Осуществляемая им деятельность была сориентирована по преимуществу на Петербург и российский рынок, и в 1912 г. инженер переехал в российскую столицу. Он оказался там не впервые: помимо частых за последние годы посещений Петербурга Тунельд бывал там, еще когда работал в Германии; кроме прочего, он имел контакты и с фирмой Нобелей. Для деятельности в Петербурге был образован торговый дом «Хольмстрём & Тунельд» с очень широким ассортиментом товаров: пассажирские и буксирные суда, паровые машины, локомобили (паровые машины на колесах), шарикоподшипники, но прежде всего — запатентованные Тунельдом насосы для применения в различных целях: осушение почвы, тушение пожаров, эксплуатация рудников и т. д. См.: Бенгт Я. От варягов до Нобеля. Шведы на берегах Невы. М., 2010. С. 65.

<sup>24</sup> Список фабрично-заводских предприятий Петрограда, апрель 1918 г. Пг., 1918. С. 30. № 438.

<sup>25</sup> ЦГИА СПб. Ф. 513. Оп. 102. Д. 8203. Л. 19.

<sup>26</sup> ЦГИА СПб. Ф. 513. Оп. 102. Д. 8203. Л. 29 об.



предприятия, получившего наименование Завод запальных стаканов во время Первой мировой войны, в 1920-е гг. был основан завод «Ленлитмех» треста Ленинградских литейных и механических заводов.

Представление об облике исследуемого объекта дает фотография 1920-х годов, где зафиксировано изображение лицевого фасада, композиционные элементы которого стилистически можно отнести к середине XIX века. Это одноэтажная постройка с мезонином на высоком цоколе, первый этаж которой включает семь осей, а мезонин - три (илл. 25). По центральной оси мезонина выполнен балкон с металлическим ограждением, а в тимпане треугольного фронтона расположено полуциркульное окно с мелкой расстекловкой. Также на фасаде находятся профилированные тяги (между цокольным и первым этажами и в верхней части мезонина). Оконные проемы оформлены профилированными деревянными наличниками и сверху имеют плоские сандрики. С южной стороны здания находится тамбур с главным входом с металлическим зонтиком на кронштейнах и столбах. Таким образом, лицевой фасад сохранился до настоящего времени с незначительными изменениями: утрачены балкон, наличники и сандрики оконных проёмов, зонтик на столбах перед входом. Фасад зашит вместе с оконными проемами цокольного этажа. Изменилась расстекловка циркульного окна.

Учитывая то, что Г-образное пятно застройки зафиксировано на планах начиная с 1798 года, здание построено не позднее конца XVIII века. С момента своего строительства объем здания со стороны набережной не подвергался значительным перестройкам за исключением разборки внутренней лестницы и пристройки позднего каменного лестничного объема. Анализ архивных данных позволил установить, что по Пинскому переулку была произведена застройка креповки, а сравнение исторических чертежей и современного облика, показало, что этот объем подвергался перестройкам и композиции его лицевого и дворового фасадов искажены.

Одноэтажная пристройка у южного фасада корпуса по Петроградской набережной, в которой находится вход, предположительно построена в начале

XX века согласно сохранившейся фотографии. При этом зонтичный козырек на лицевом фасаде зафиксирован только в описи 1868 года. Лестничная пристройка у западного дворового фасада корпуса по Петроградской набережной и крыльцо в южной части этого корпуса появились после 2007 года (илл. 7).

В послевоенное время в здании работала Мебельная фабрика № 1 треста Металлоширпотреб.

В 1973 году здесь размещалась Фабрика деревянно-технических деталей, «Древтехдеталь»<sup>27</sup>.

В 2001 году, в соответствии с Приказом № 15 от 20.02.2001, изданным КГИОП, здание было включено в «Список вновь выявленных объектов, представляющих историческую, научную, художественную или иную культурную ценность», с наименованием «Жилой дом (деревянный, оштукатуренный, 1-2-этажный)», 1-я четверть XIX века.

1 октября 2015 года в чердачном помещении произошел пожар, в ходе которого был поврежден участок перекрытия корпуса по Пинскому переулку, фрагменты примыкающих стен и стропильные конструкции<sup>28</sup>.

Сейчас в здании расположены торговые и офисные помещения ЗАО «Первая мебельная фабрика».

Согласно Распоряжению КГИОП от 07 декабря 2016 года № 10-672, в соответствии с актом, составленным по результатам государственной историко-культурной экспертизы (рег. N 3-8853 от 06.10.2016), выполненной аттестованным государственным экспертом Аверьяновой А.Е., было отказано во включении в единый государственный реестр объектов культурного наследия (памятников истории и культуры) народов Российской Федерации выявленного объекта культурного наследия «Жилой дом (деревянный, оштукатуренный, 1-2-этажный)», расположенного по адресу: Санкт-Петербург, Петроградская набережная, дом 24, литера Б.

<sup>27</sup> Ленинград. Краткая адресно-справочная книга. Л., 1973. С. 211.

<sup>28</sup> См. анализ материалов технического заключения.

### Архивные источники

1. ЦГИА СПб. Ф. 513. Оп. 102. Д. 4882. Л. 2; Д. 8201. Л. 1-2; Д. 8203. Л. 1-3, 12, 17, 19, 22, 26, 29.
2. ЦГИА СПб. Ф.515. Оп. 1. Д. 1913. Л. 16, 64.

### Библиография

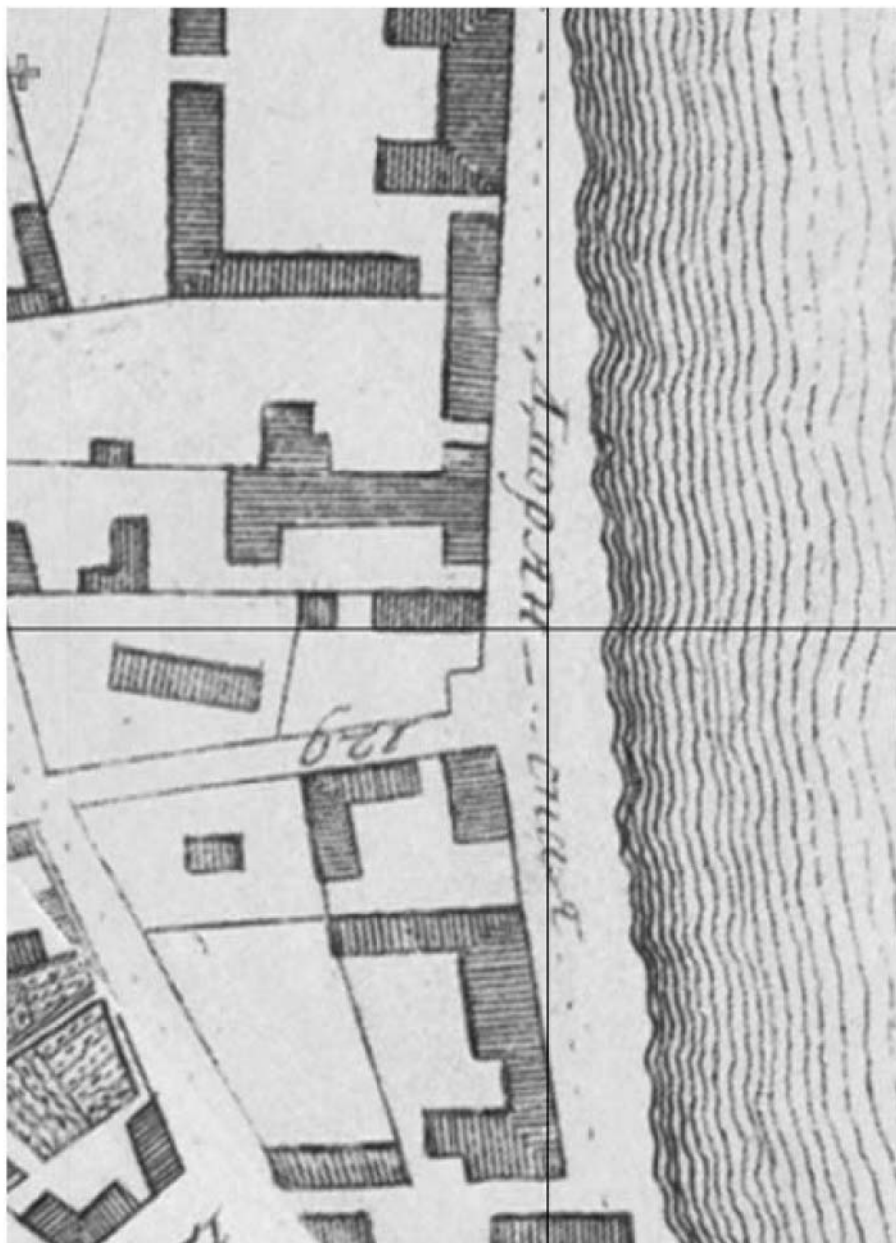
1. Алфавитный список улиц, площадей и набережных с показанием обывательских домов и других зданий Санкт-Петербурга. II часть. – СПб., 1853. – 71 с.
2. Алфавитный указатель к атласу тринадцати частей С.-Петербурга //Сост. Н. Цылов. – СПб., 1849. – 279 с.
3. Бенгт Я. От варягов до Нобеля. Шведы на берегах Невы. – М.: Ломоносовъ. – 2010. – 392 с.
4. Горбачевич К. С., Хабло Е. П. Почему так названы? О происхождении названий улиц, площадей, островов, рек и мостов Ленинграда. — 3-е изд., испр. и доп. — Л.: Лениздат, 1985. — С. 441. — 511 с.
5. Городской указатель или адресная книга врачей, художников, ремесленников, торговых мест, ремесленных заведений и т.п. на 1849 г. //Сост. Н. Цылов. – СПб., 1849. – 550 с.
6. Ленинград. Краткая адресно-справочная книга. – Л.: Лениздат. – 1973. – 376 с.
7. Нобели // Большая российская энциклопедия. [Эл. ресурс] URL: [https://bigenc.ru/domestic\\_history/text/2665380](https://bigenc.ru/domestic_history/text/2665380)
8. Список фабрично-заводских предприятий Петрограда на апрель 1918 г. – Пг., 1918. – 64 с.
9. Табельная книга недвижимых имуществ города С.-Петербурга. – СПб., 1900. – 1141 с.
- 10.Табель недвижимым именьям в С.-Петербурге находящимся <...> составленная в 1822 году // РГИА. Научно-справочная библиотека.
11. Топонимическая энциклопедия Санкт-Петербурга: 10000 городских имен / под общ. ред. А. Г. Владимировича. – СПб.: ЛИК. – 2002. – 808 с.
12. Чапкина М.Я. Русский модерн и парадные меню. [Эл. ресурс] URL: <http://www.garuss.ru/russe-moderne/moderne2/3841->
13. Юхнёва Е.Д. Очерки из истории быта. Петербургские доходные дома. – М.: Центрполиграф. – 2008. – 352 с.

Приложение №2  
к Акту

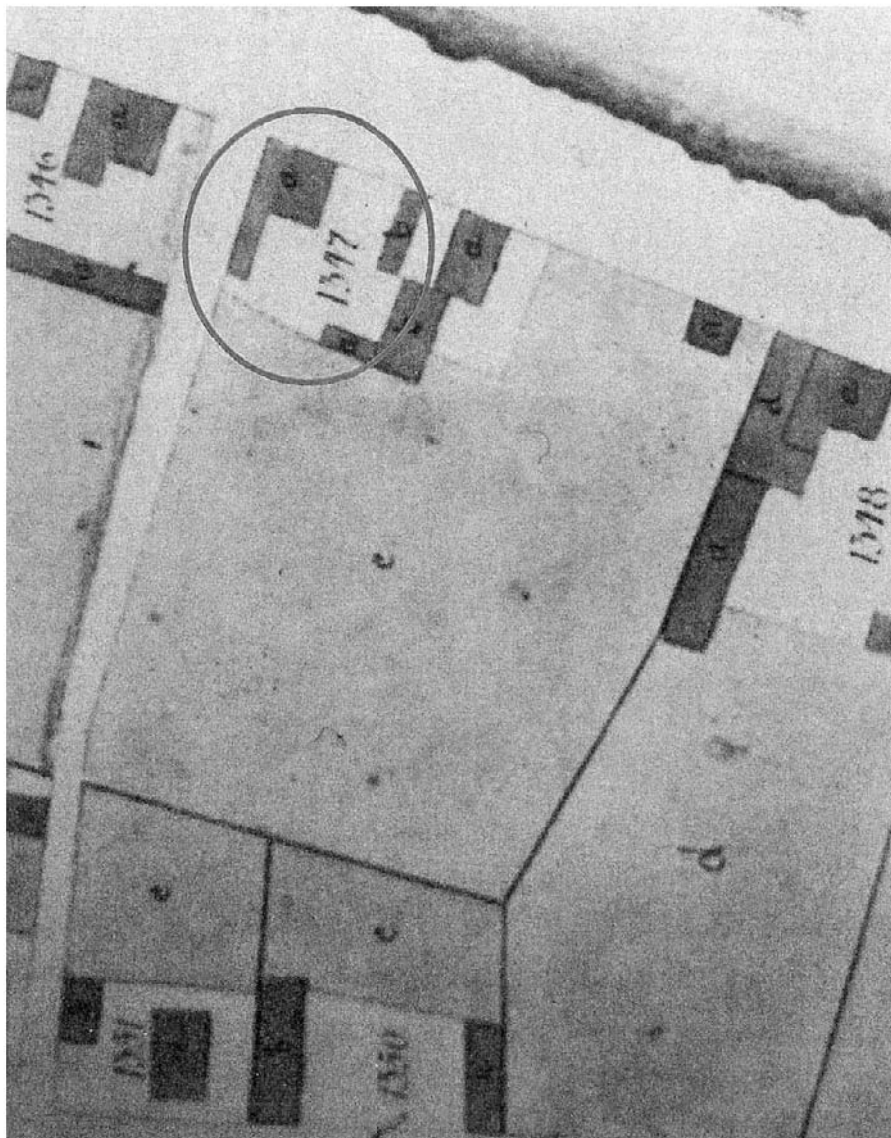
по результатам государственной историко-культурной экспертизы  
выявленного объекта культурного наследия  
«Жилой дом (деревянный, оштукатуренный, 1-2 этажный)»,  
расположенного по адресу: Санкт-Петербург,  
Петроградская набережная, 24, Пинский переулок, 2,  
с целью обоснования включения объекта в Единый государственный реестр объектов культурного наследия  
(памятников истории и культуры) народов Российской Федерации

# Историческая иконография

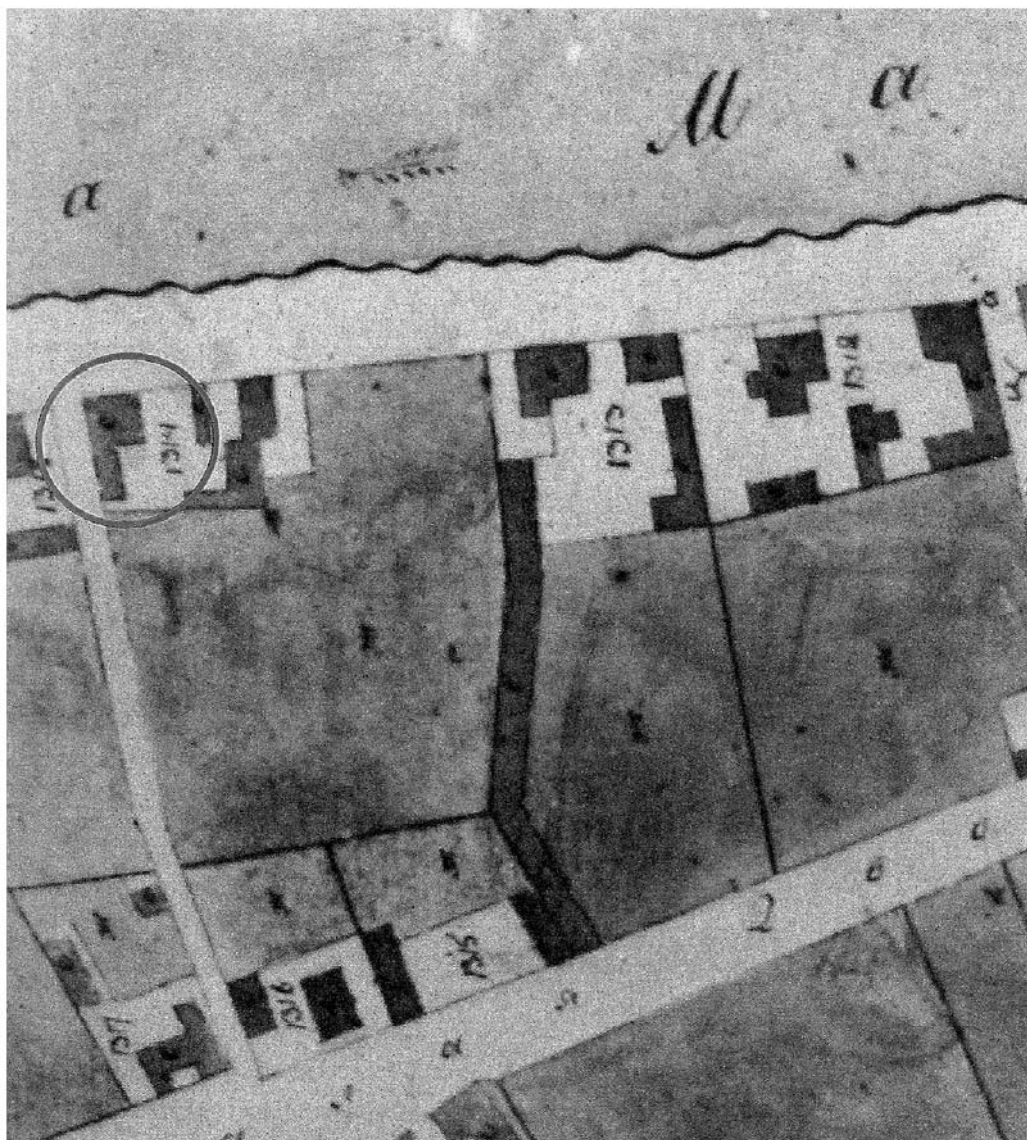
## Историческая иконография



1. «План Столичного города Санктпетербурга с изображением знатнейших онаго проспектов, изданный трудами Императорской Академии наук и художеств». 1753 г. Фрагмент.

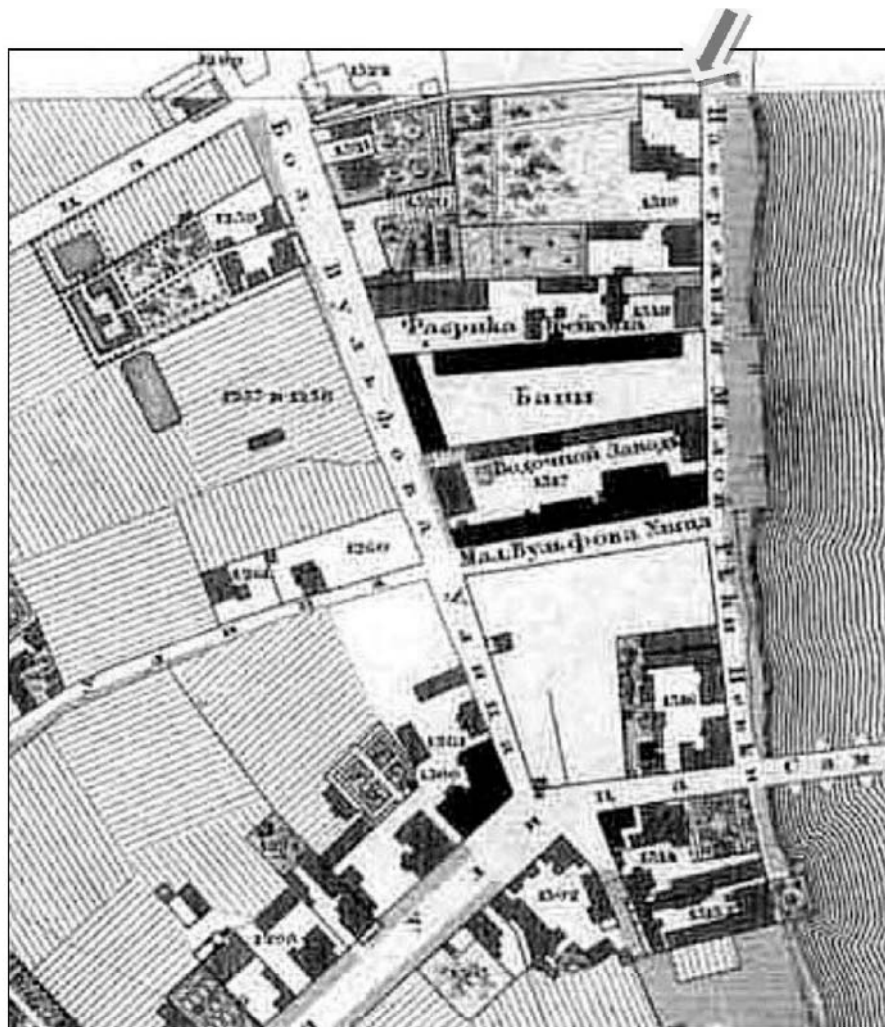


2. План Санкт-Петербургской части 4-го квартала. CXLI. План.  
Атлас Столичного города Санкт-Петербурга, состоящий из одиннадцати  
частей и 51-го квартала. СПб., 1798 г. Фрагмент.  
ЦГИА СПб. Ф. 513. Оп. 168. Д. 319. Л. 145.



3. План Санкт-Петербурга. 1804 (?) Фрагмент.

Архив КГИОП. П. 96. А-258. № 6029.

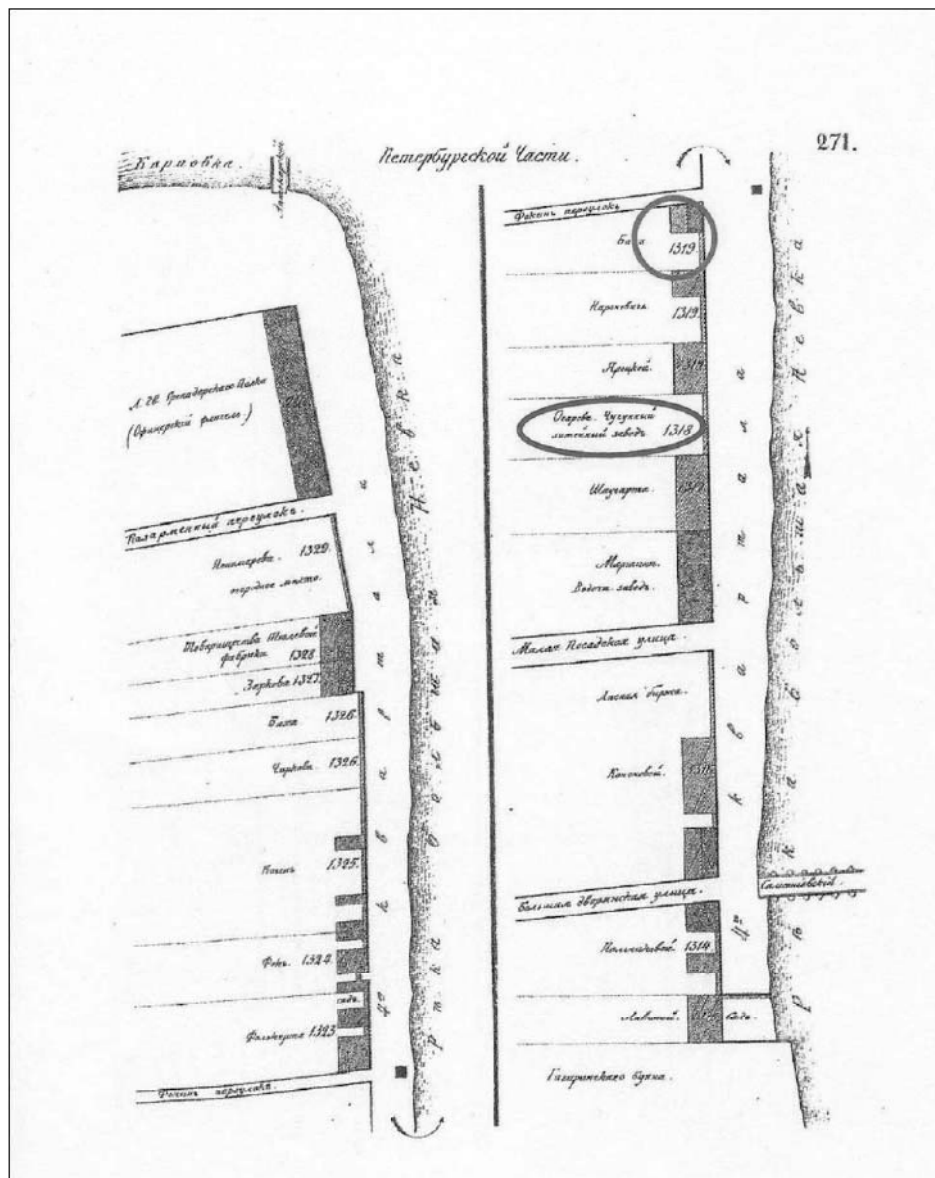


4. План Санкт-Петербурга (Шуберта). 1828 г. Фрагмент.

Подробный план столичного города С. Петербурга, снятый по масштабу 1/4200 под начальством генерал-майора Шуберта.

Электронное издание: Санкт-Петербург, Российская национальная библиотека, 2003 г.

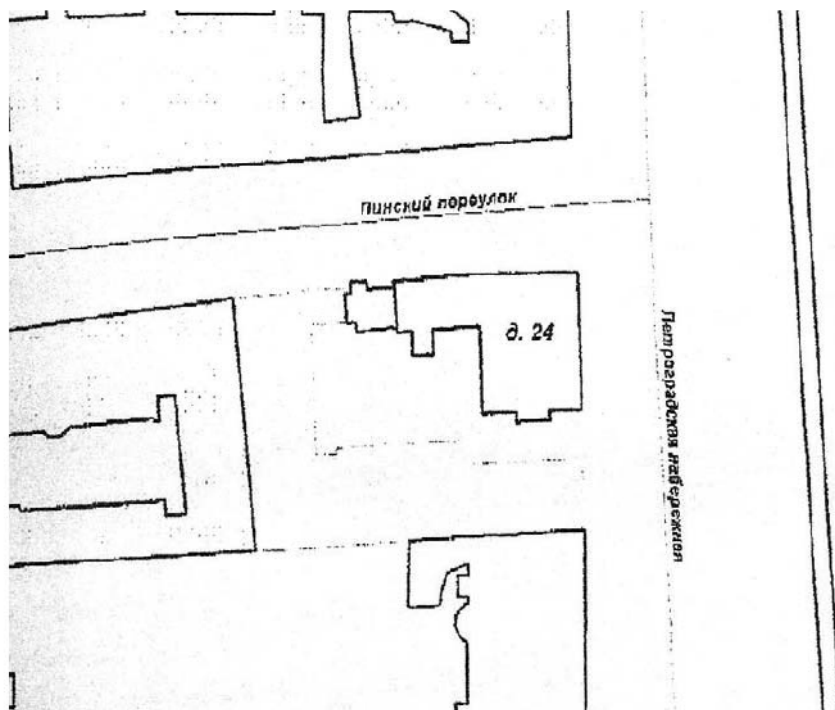




5. Атлас 13-ти частей Санкт-Петербурга (Н. Цылова). Фрагмент.  
СПб., 1849 г. С. 271.

○ - рассматриваемый участок

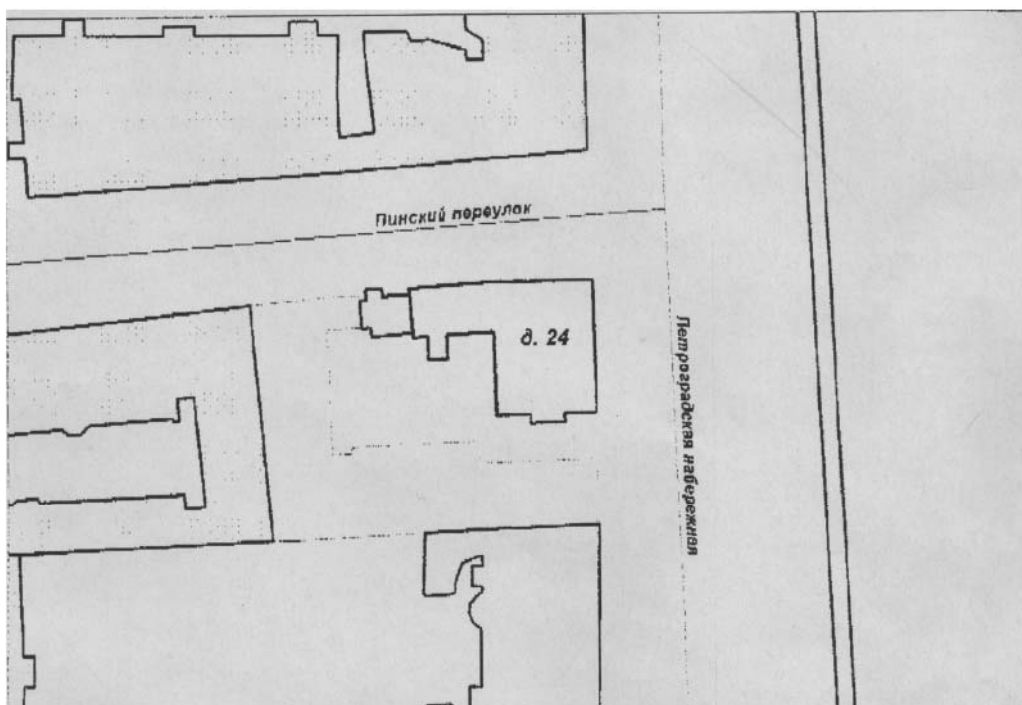
○ - завод Огарева-Нобеля



6. План дворового участка № 24 по Петроградской наб.

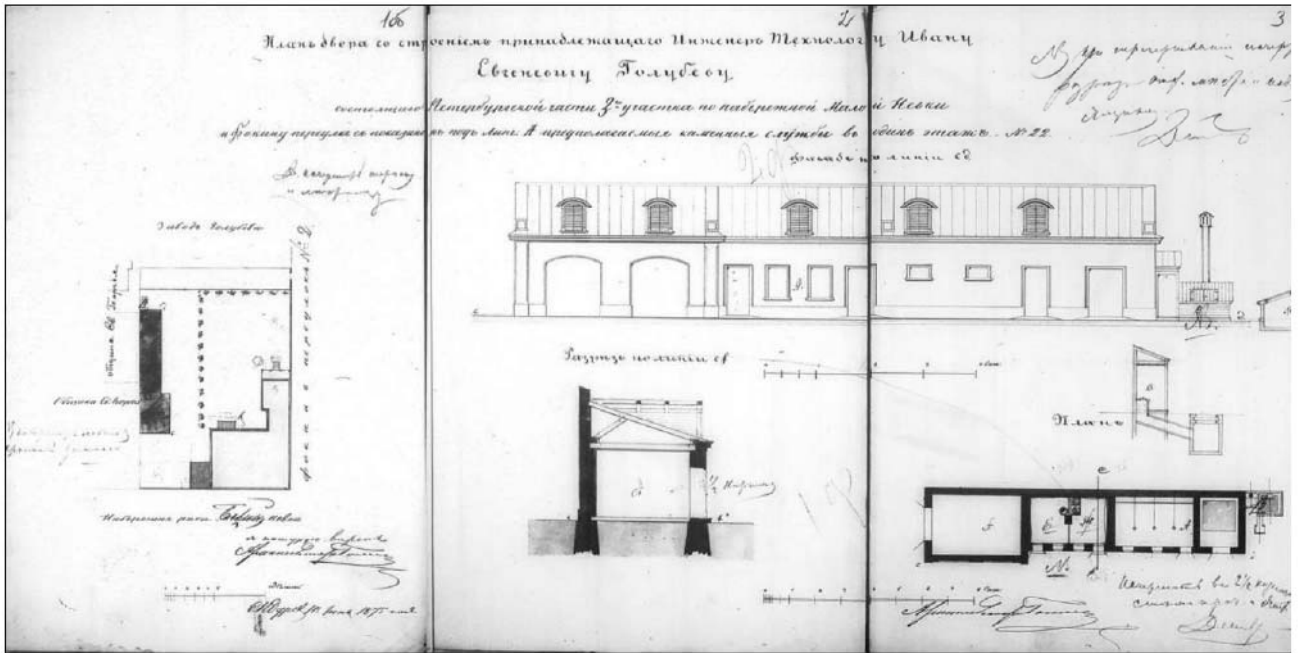
Ситуационный план.

ПИБ Петроградского района. 1995.

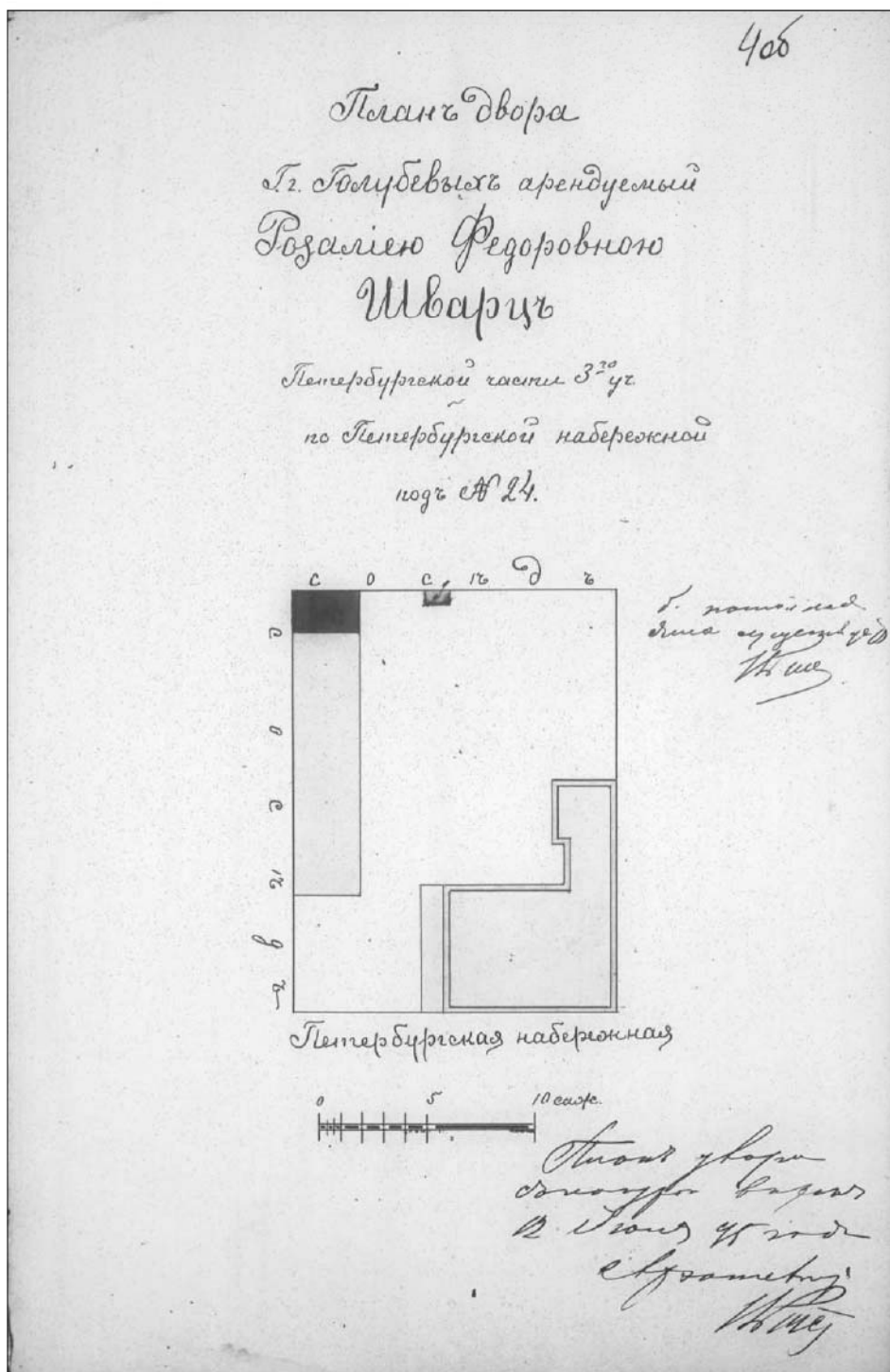


7. План дворового участка № 24 по Петроградской наб.

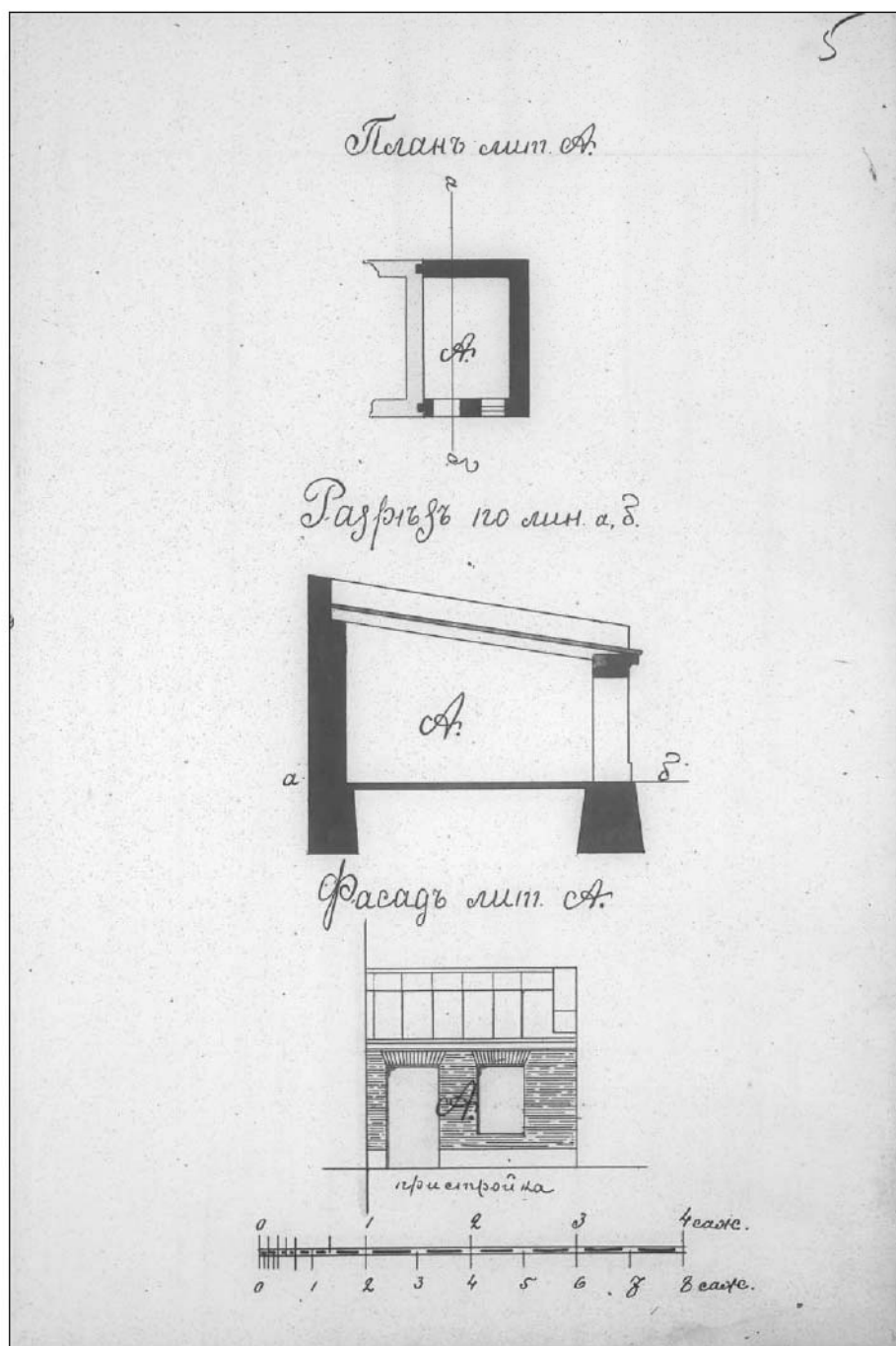
ПИБ Петроградского района. 2007.



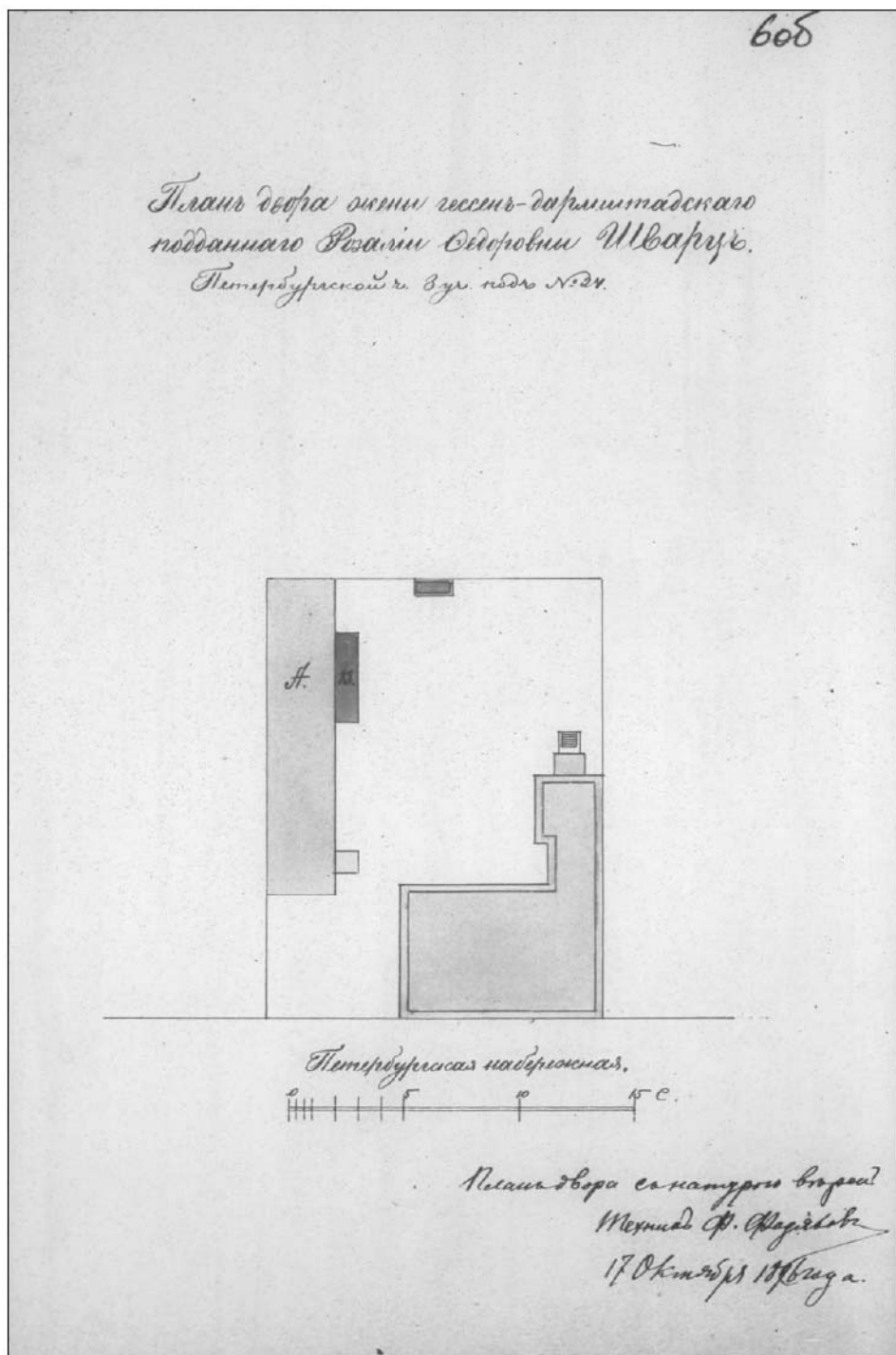
8. План двора со строениями, принадлежащими инженеру-технологу И. Е. Голубеву, состоящему в Петербургской части 3 участка по наб. Малой Невки и Фокину пер. с показанием под лит. А каменных служб, предполагаемых к постройке. 1875 г ЦГИА СПб. Ф. 513. Оп. 102. Д. 8203. Л. 1 об.-3



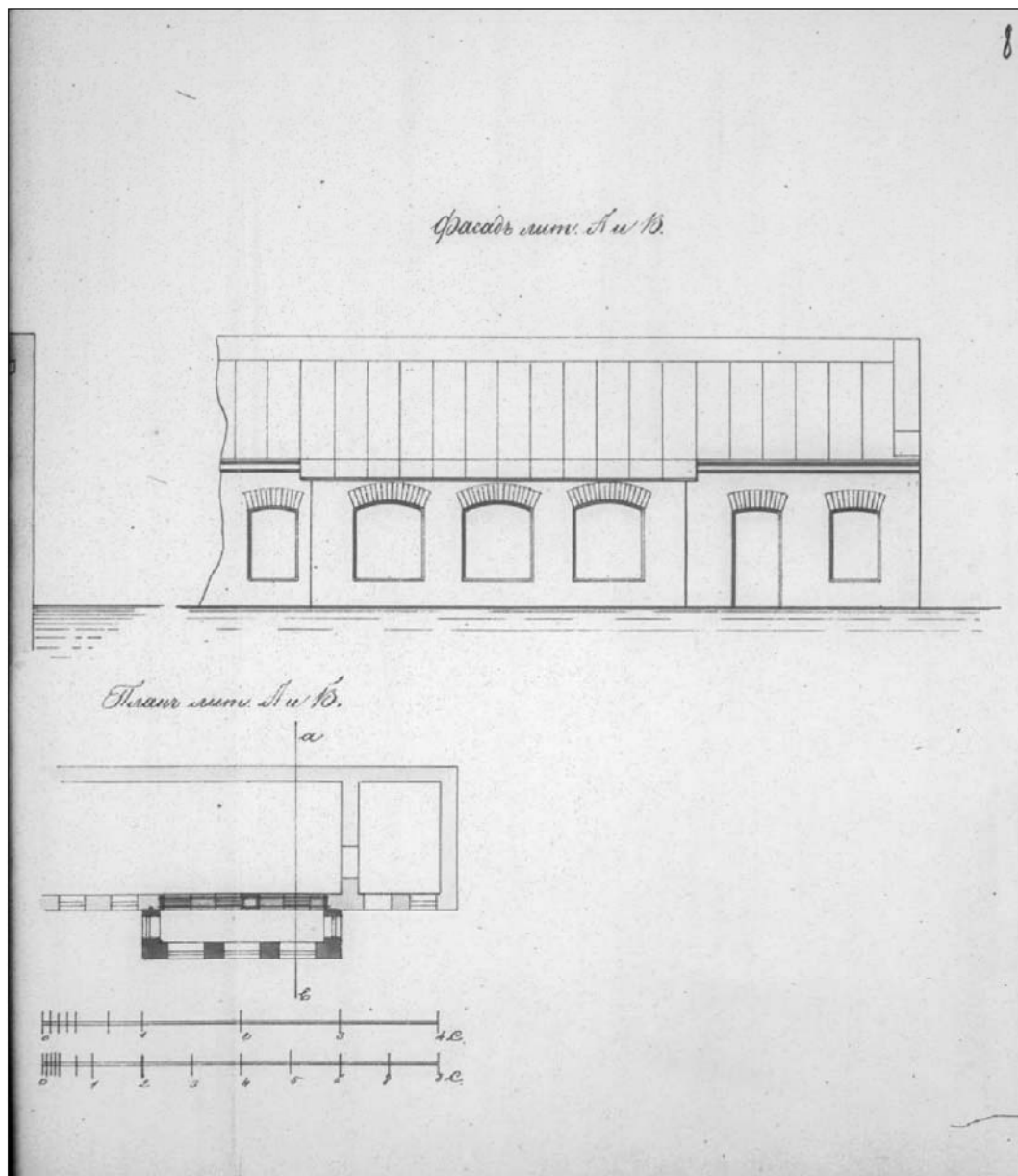
9. План двора Голубевых, арендуемый Р. Ф. Шварц Петербургской части 3 участка по Петербургской набережной под № 24. 1895 г.  
ЦГИА СПб. Ф. 513. Оп. 102. Д. 8203. Л. 4 об.



10. План двора Голубевых, арендуемый Р. Ф. Шварц Петербургской части  
 3 участка по Петербургской набережной под № 24. 1895 г.  
 План и фасад пристройки. Лит. А.  
 ЦГИА СПб. Ф. 513. Оп. 102. Д. 8203. Л. 5.



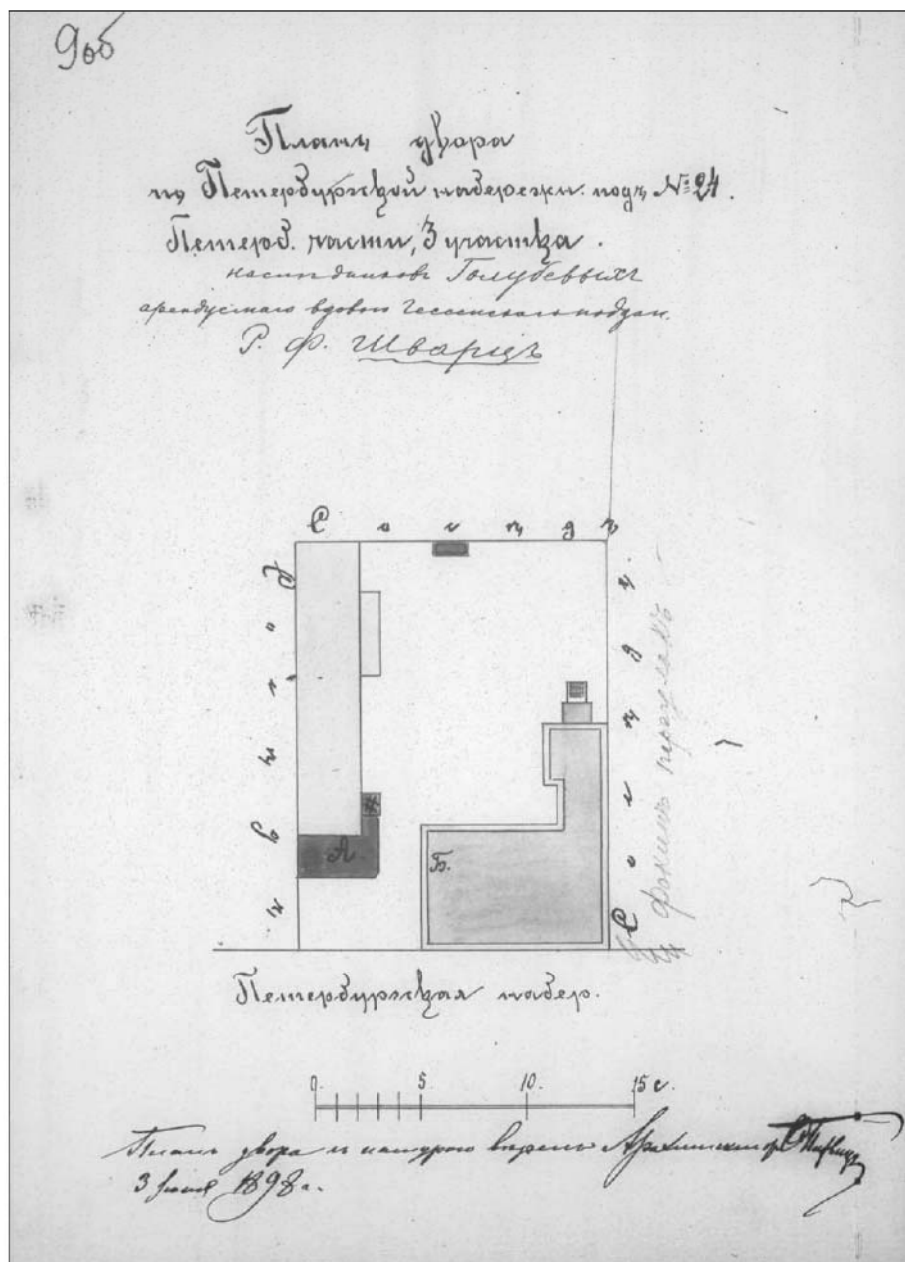
11. План двора Голубевых, арендуемый Р. Ф. Шварц Петербургской части  
3 участка по Петербургской набережной под № 24. 1896 г.  
ЦГИА СПб. Ф. 513. Оп. 102. Д. 8203. Л. 6 об.



12. План двора Голубевых, арендуемый Р. Ф. Шварц Петербургской части  
3 участка по Петербургской набережной под № 24. 1896 г.

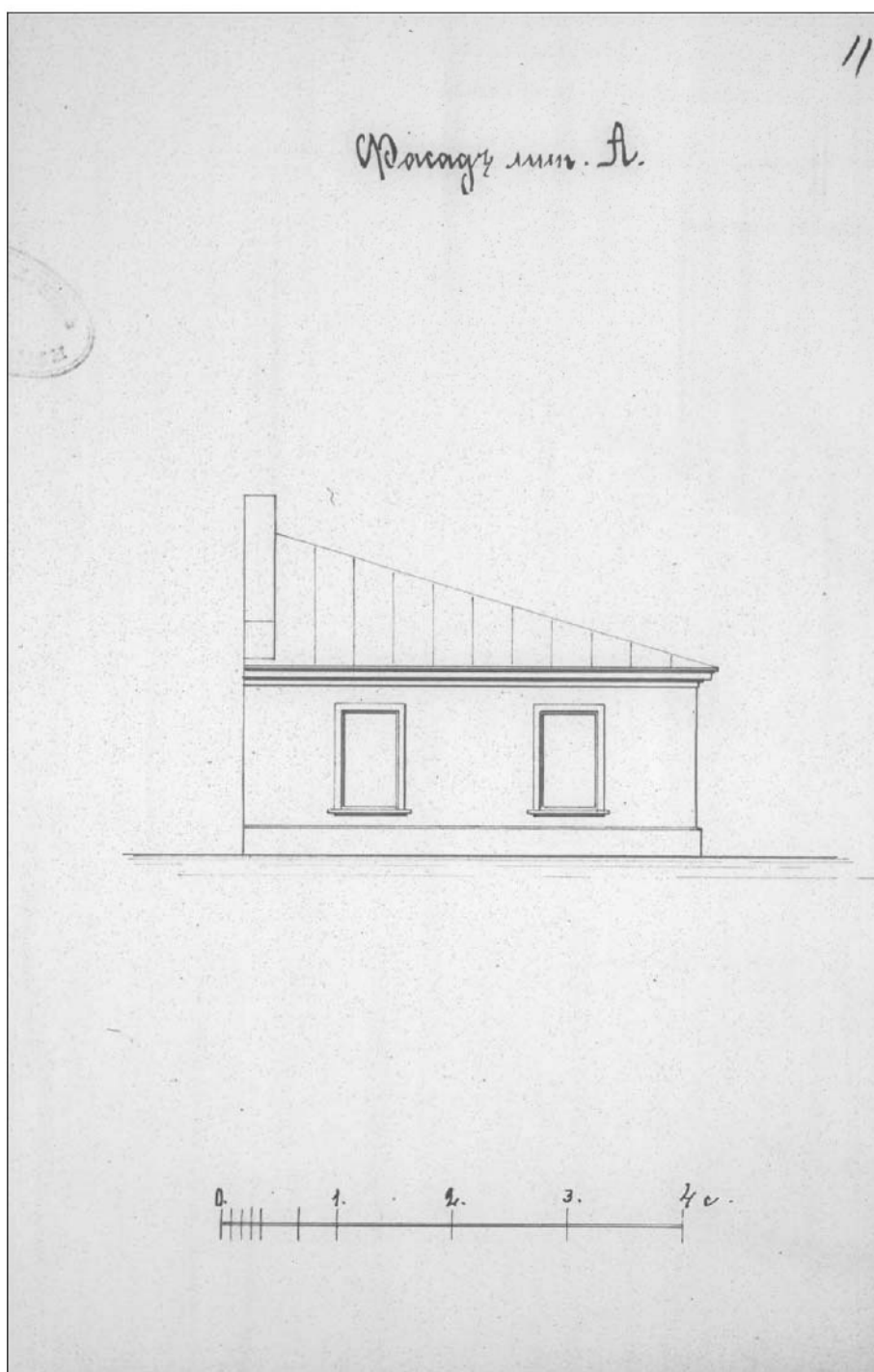
План и фасад пристройки.

ЦГИА СПб. Ф. 513. Оп. 102. Д. 8203. Л. 8.

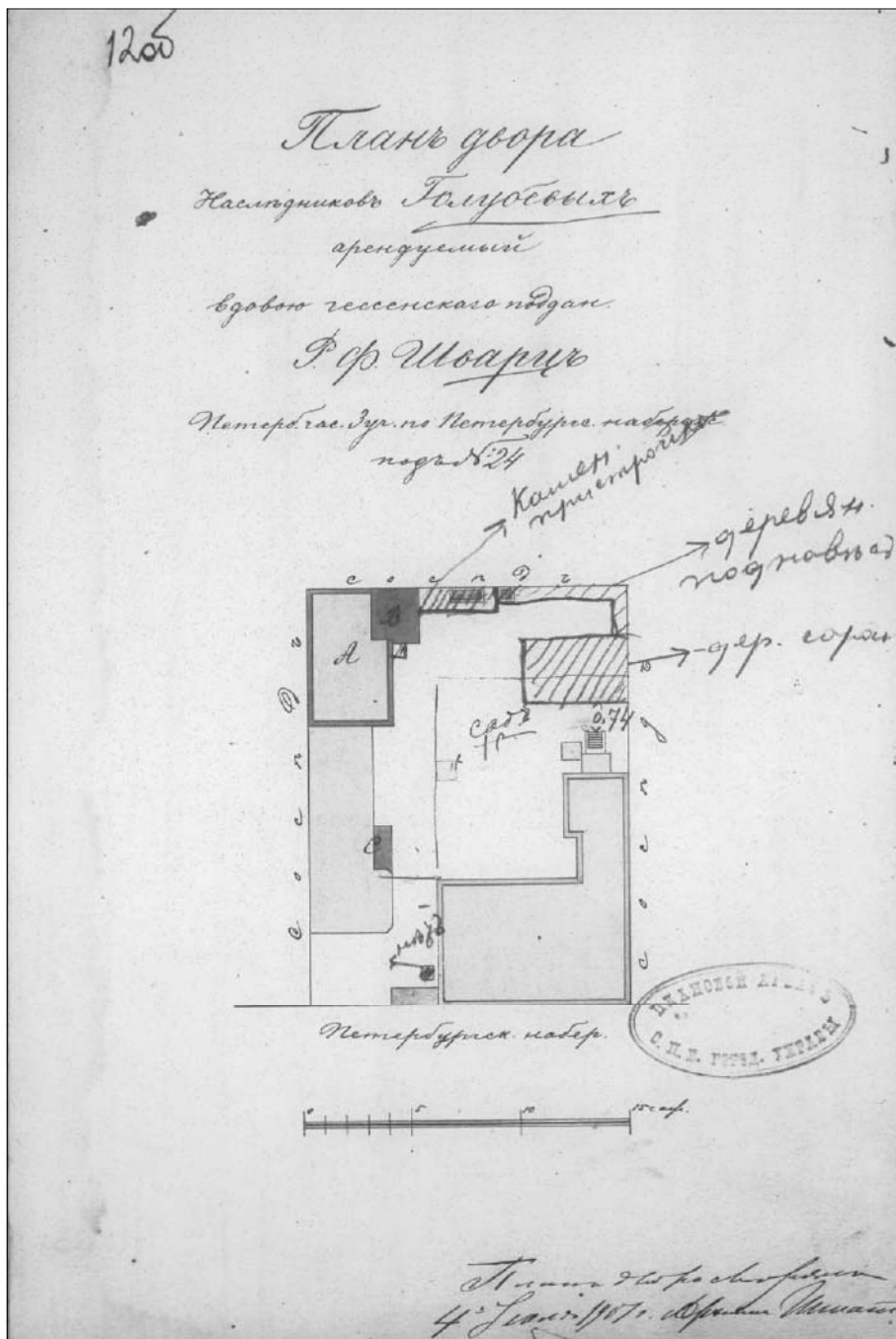


13. План двора наследников Голубевых, арендуемый Р. Ф. Шварц Петербургской части 3 участка по Петербургской набережной под № 24. 1898 г.  
ЦГА СПб. Ф. 513. Оп. 102. Д. 8203. Л. 9 об.

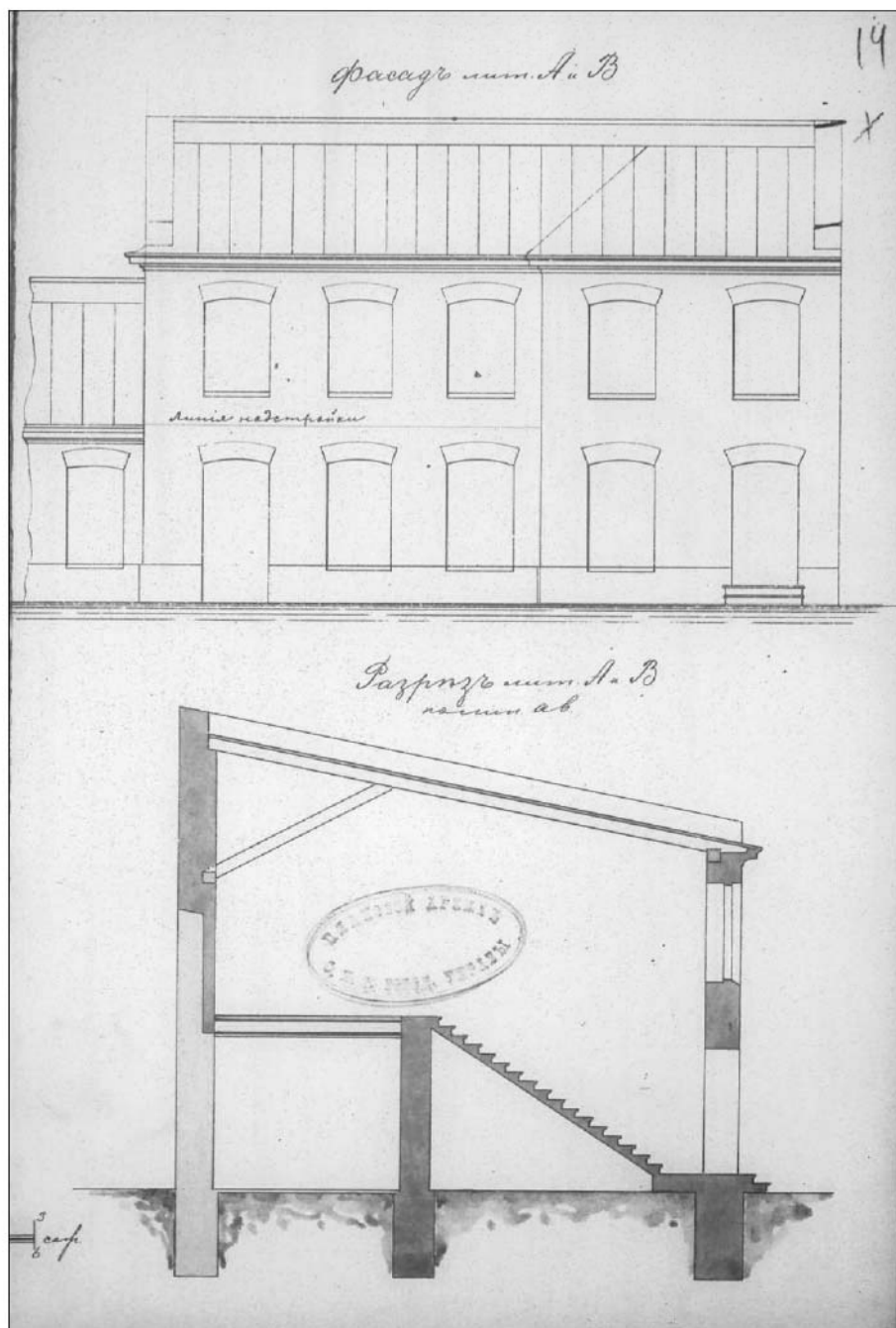




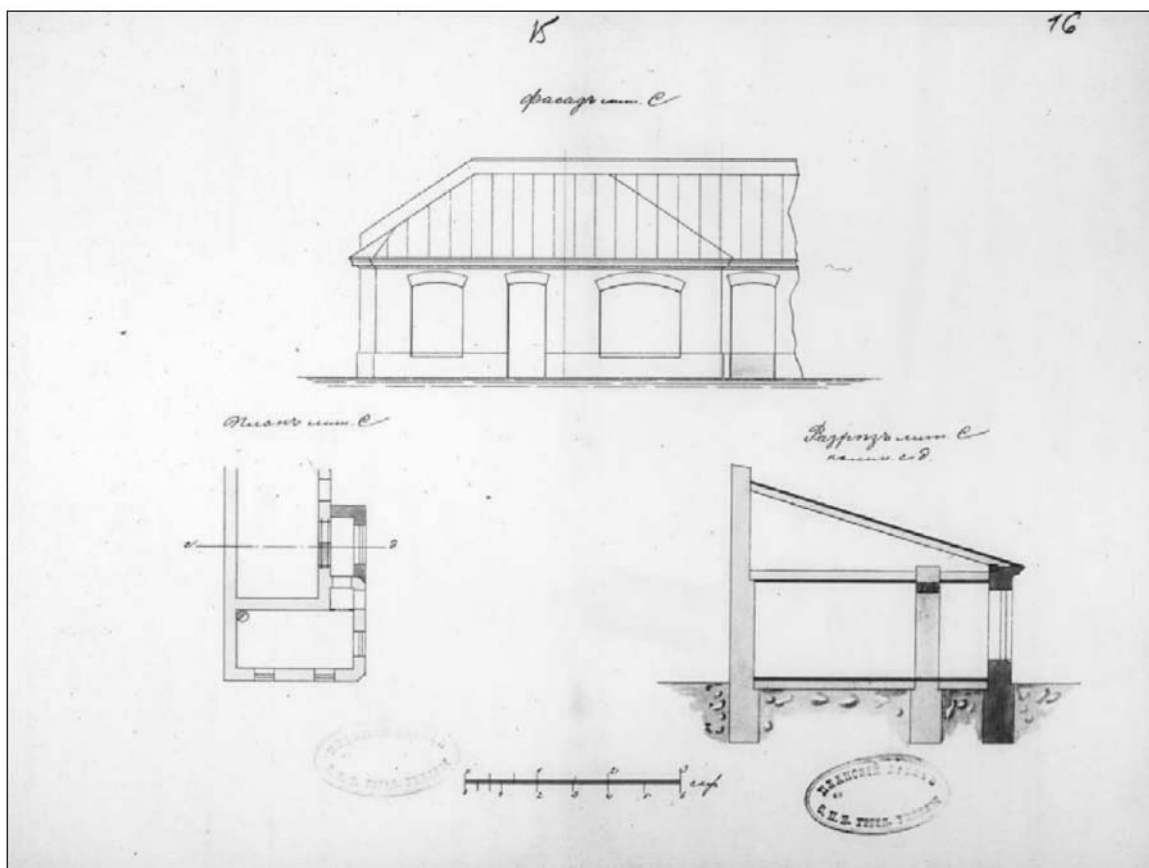
14. План двора Голубевых, арендуемый Р. Ф. Шварц Петербургской части  
3 участка по Петербургской набережной под № 24. 1898 г.  
Фасад пристройки.  
ЦГИА СПб. Ф. 513. Оп. 102. Д. 8203. Л. 11.



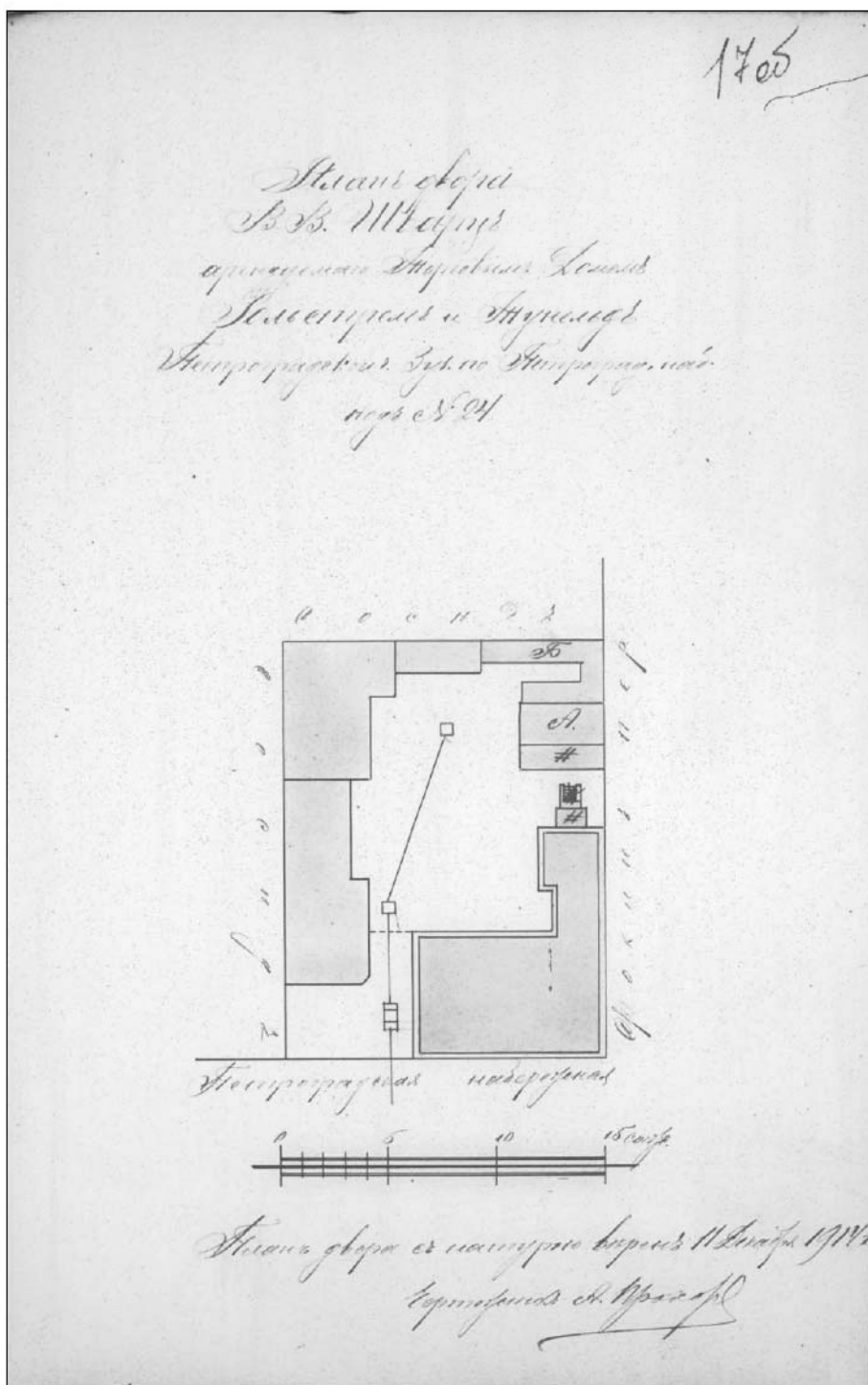
15. План двора Голубевых, арендуемый Р. Ф. Шварц Петербургской части  
 3 участка по Петербургской набережной под № 24. 1901 г.  
 ЦГИА СПб. Ф. 513. Оп. 102. Д. 8203. Л. 12 об.



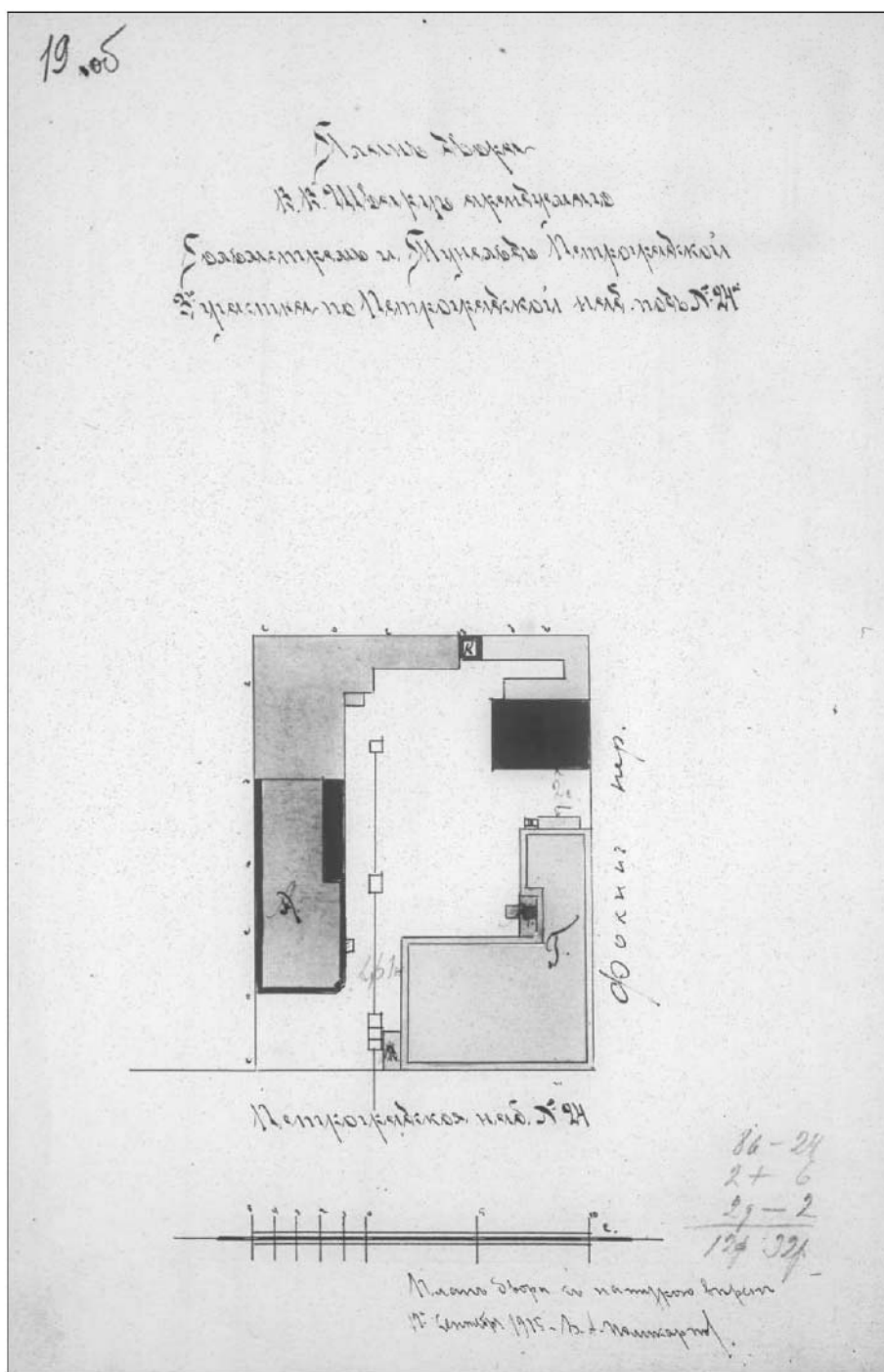
16. План двора Голубевых, арендуемый Р. Ф. Шварц Петербургской части  
 3 участка по Петербургской набережной под № 24. 1901 г.  
 Службы с показанием линии надстройки. Разрез.  
 ЦГИА СПб. Ф. 513. Оп. 102. Д. 8203. Л. 14.



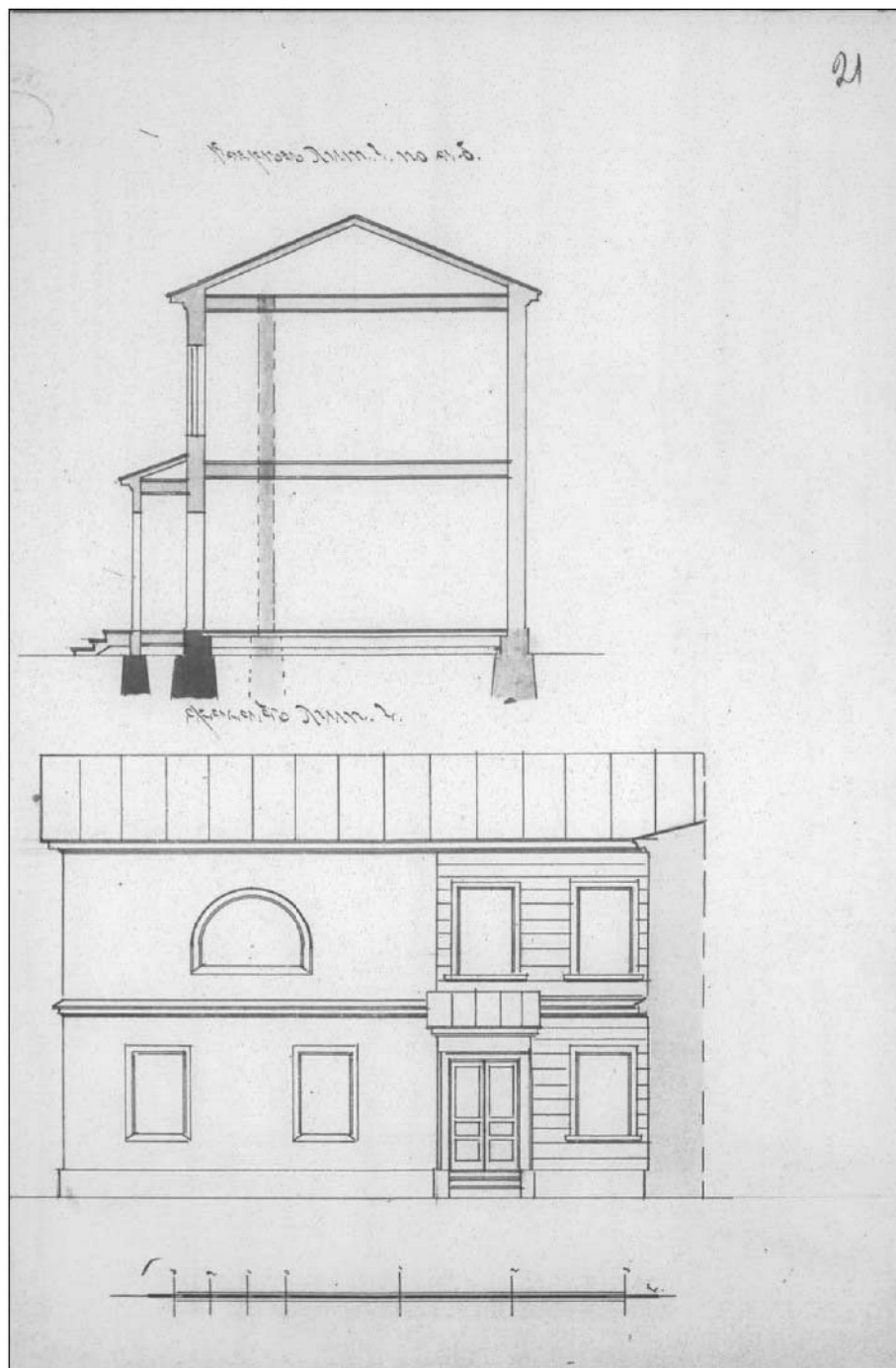
17. План двора Голубевых, арендуемый Р. Ф. Шварц Петербургской части 3 участка по Петербургской набережной под № 24. 1901 г. Фасад и план службы.  
ЦГИА СПб. Ф. 513. Оп. 102. Д. 8203. Л. 15-16.



18. План двора Р. Ф. Шварц, арендуемый Гольстрем и Тунельд Петроградской части 3 участка по Петроградской набережной под № 24. 1914 г. ЦГИА СПб. Ф. 513. Оп. 102. Д. 8203. Л. 17 об.



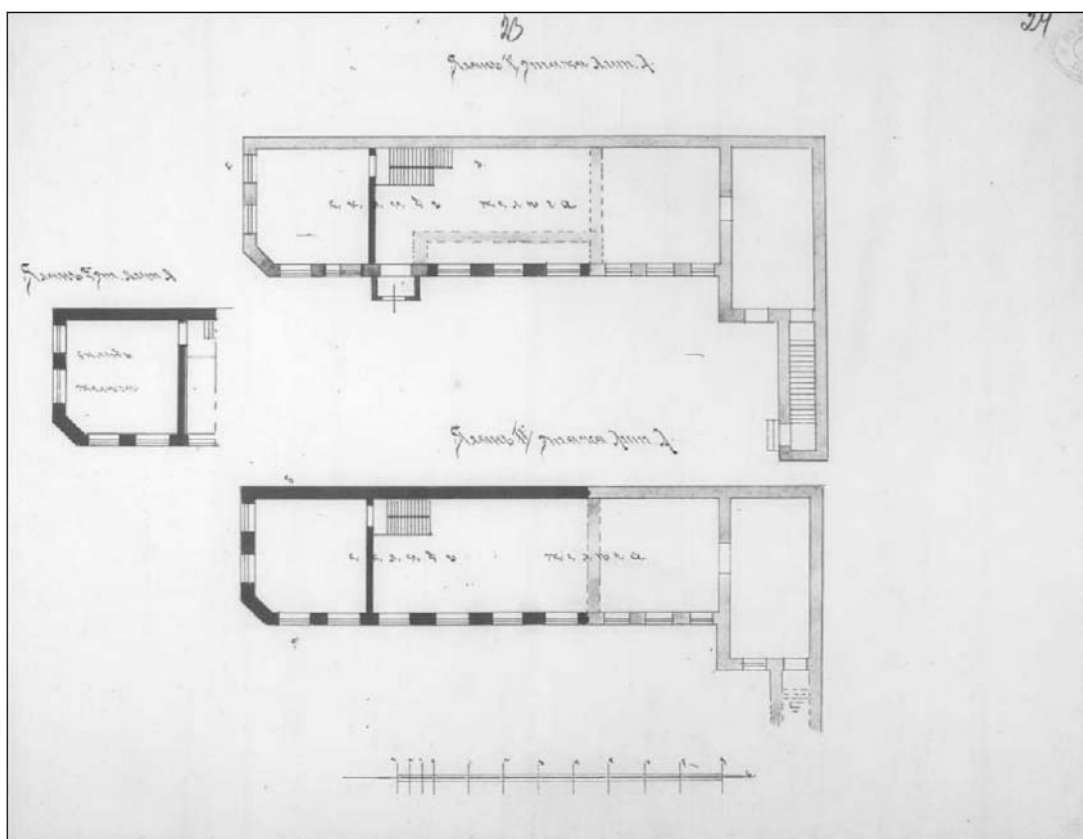
19. План двора Р. Ф. Шварц, арендуемый Гольмстрем и Тунельд Петроград-  
 ской части 3 участка по Петроградской набережной под № 24. 1915 г.  
 ЦГИА СПб. Ф. 513. Оп. 102. Д. 8203. Л. 19 об.



20. План двора Р. Ф. Шварц, арендуемый Гольмстрем и Тунельд Петроградской части по Петроградской набережной под № 24. 1915 г.

Разрез лит. Г. по линии а-б. Фасад лит. Г. Арх. В. А. Поликарпов.

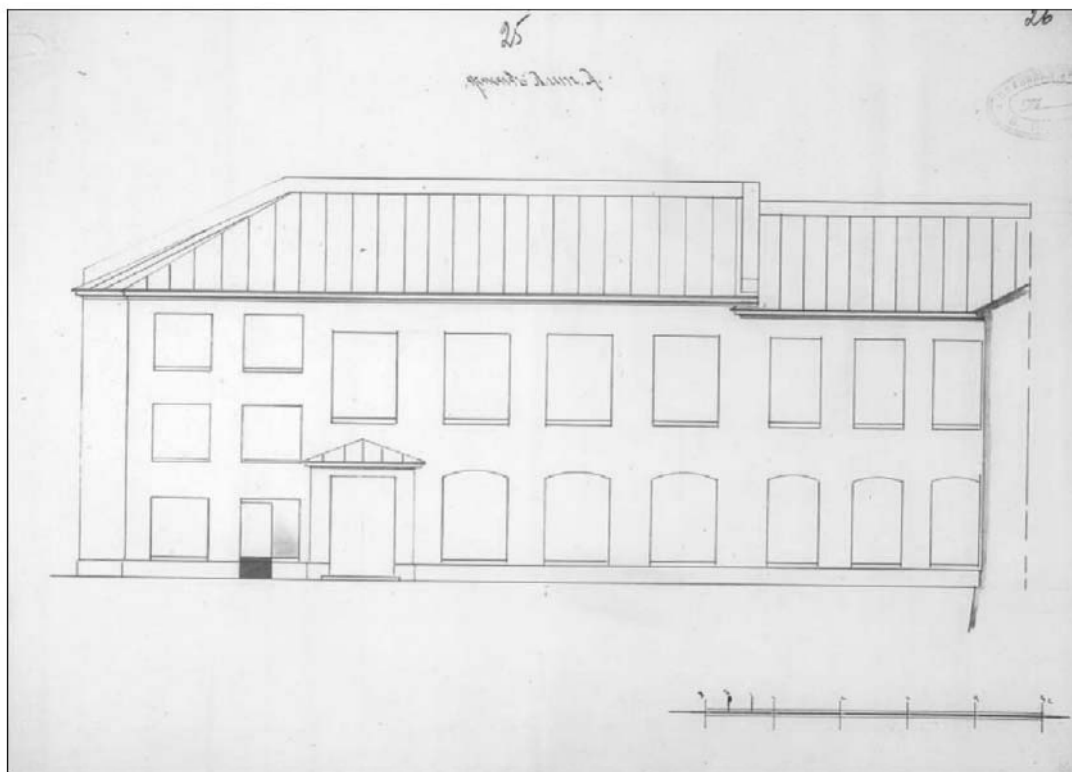
ЦГИА СПб. Ф. 513. Оп. 102. Д. 8203. Л. 21.



21. План двора Р. Ф. Шварц, арендуемый Гольмстрем и Тунельд Петроградской части 3 участка по Петроградской набережной под № 24. 1915 г. План 1 и 2 этажей, лит. А.

ЦГИА СПб. Ф. 513. Оп. 102. Д. 8203. Л. 23-24.

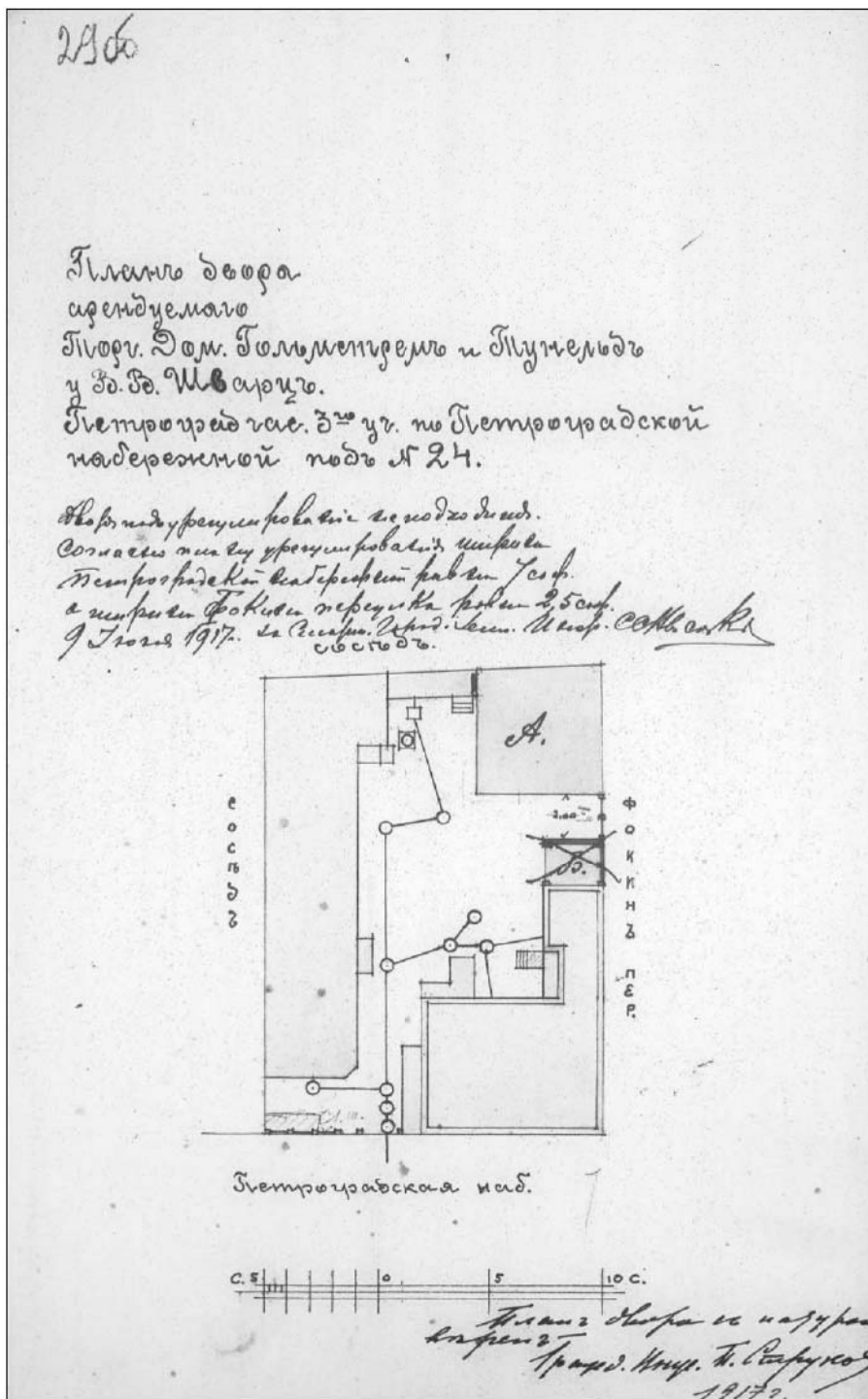




22. План двора Р. Ф. Шварц, арендуемый Гольмстрем и Тунельд Петроградской части 3 участка по Петроградской набережной под № 24. 1915 г.

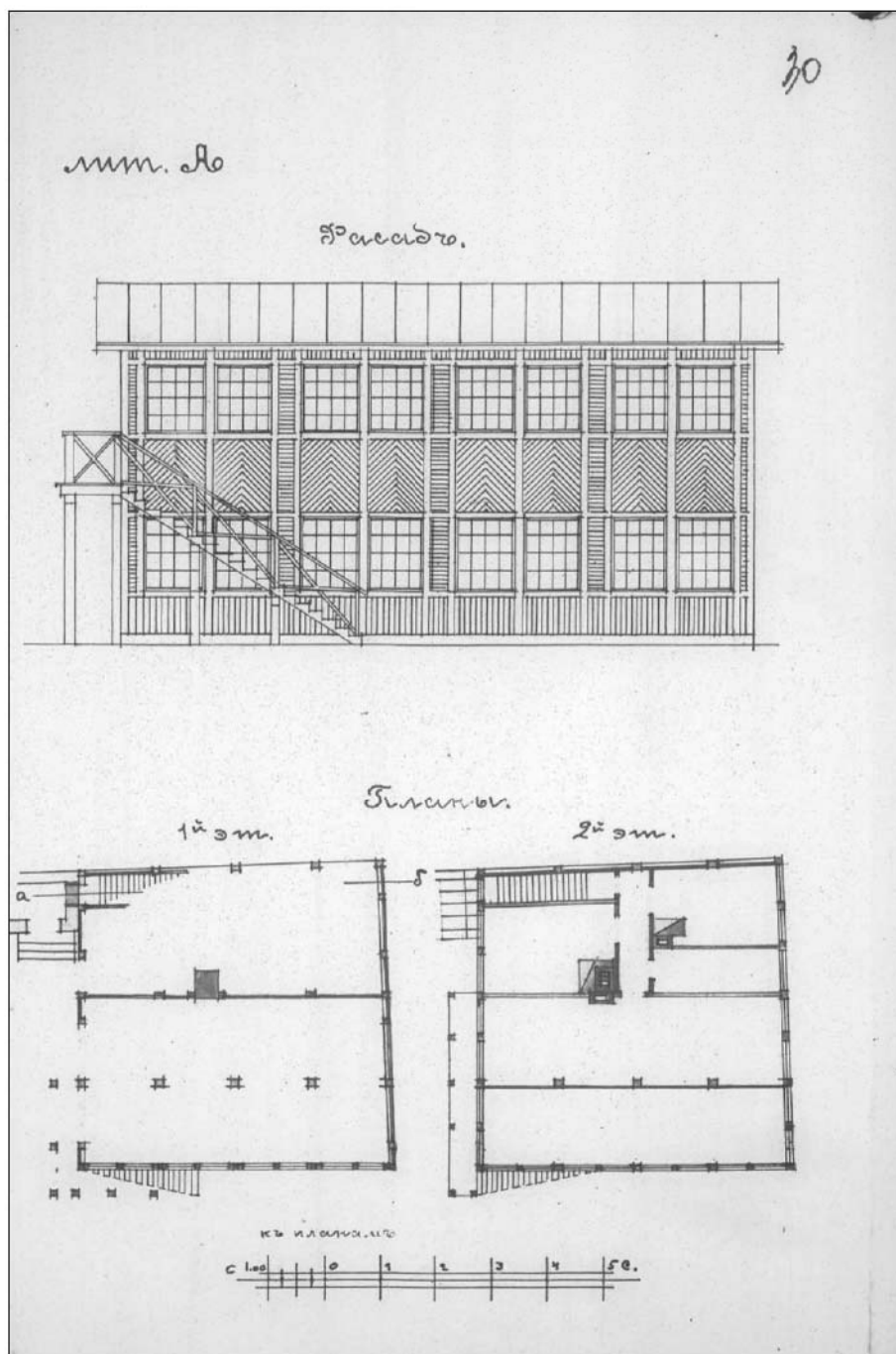
Фасад службы, лит. А.

ЦГИА СПб. Ф. 513. Оп. 102. Д. 8203. Л. 25.



23. План двора, арендуемый Гольстром и Тунельд Петроградской части 3 участка по Петроградской набережной под № 24. 1917 г.

ЦГИА СПб. Ф. 513. Оп. 102. Д. 8203. Л. 29 об.

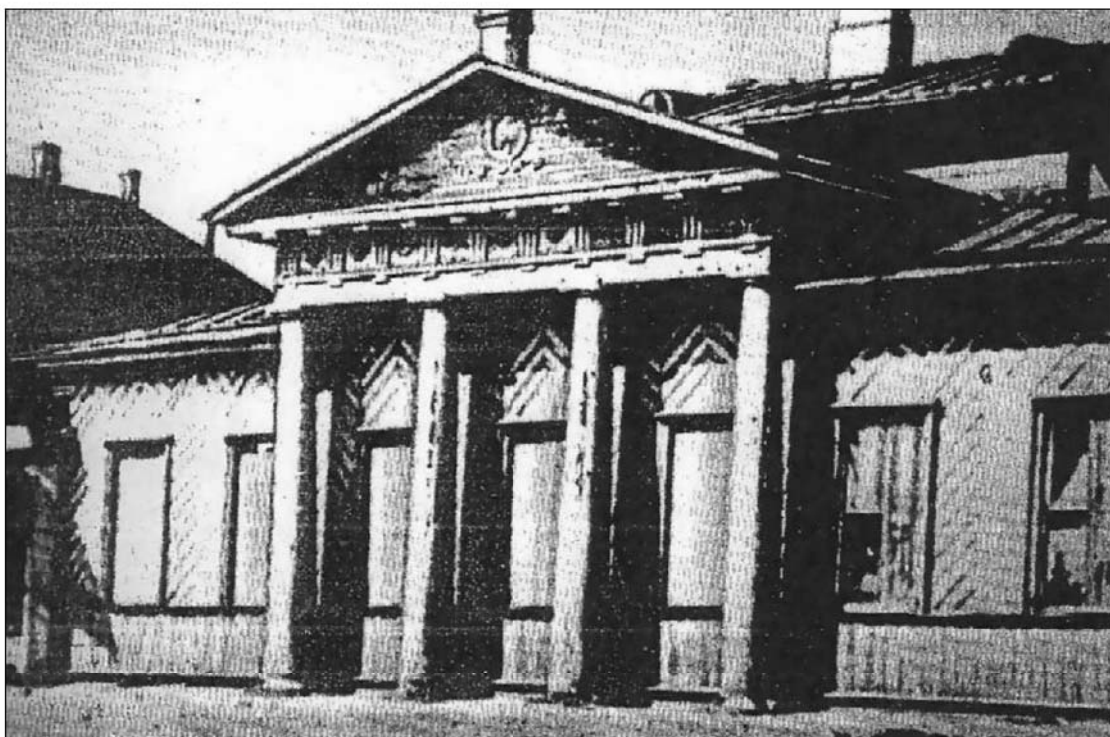


24. План двора, арендуемый Гольстрем и Тунельд Петроградской части 3 участка по Петроградской набережной под № 24. 1917 г. Фасад и план постройки. ЦГИА СПб. Ф. 513. Оп. 102. Д. 8203. Л. 30 об.



25. Дом на Петроградской набережной, 24. Фотография 1920-х гг.

Из коллекции Н. П. Шмитта-Фогелевича.



26. Дом Яроцкой на Петроградской набережной, 20. Фотография 1927 г.

Из изд.: Калядина С. А. Нобель в России // Природа. 1992. № 9. С. 125.

## Список иконографии

1. «План Столичного города Санктпетербурга с изображением знатнейших онаго проспектов, изданный трудами Императорской Академии наук и художеств». 1753 г. Фрагмент.
2. План Санкт-Петербургской части 4-го квартала. СХЛІ. План. Атлас Столичного города Санкт-Петербурга, состоящий из одиннадцати частей и 51-го квартала. СПб. 1798 г. Фрагмент. ЦГИА СПб. Ф. 513. Оп. 168. Д. 319. Л. 145.
3. План Санкт-Петербурга. 1804 (?) Фрагмент. Архив КГИОП. П. 96. А-258. № 6029.
4. План Санкт-Петербурга (Шуберта). 1828 г. Фрагмент. Подробный план столичного города С. Петербурга, снятый по масштабу 1/4200 под начальством генерал-майора Шуберта. Электронное издание: Санкт-Петербург, Российская национальная библиотека, 2003 г.
5. Атлас 13-ти частей Санкт-Петербурга (Н. Цылова). Фрагмент. СПб., 1849 г.
6. План дворового участка № 24 по Петроградской наб. Ситуационный план. ПИБ Петроградского района. 1995.
7. План дворового участка № 24 по Петроградской наб. ПИБ Петроградского района. 2007.
8. План двора со строениями, принадлежащими инженеру-технологу И. Е. Голубеву, состоящему в Петербургской части 3 участка по наб. Малой Невки и Фокину пер. с показанием под лит. А каменных служб, предполагаемых к постройке. 1875 г. ЦГИА СПб. Ф. 513. Оп. 102. Д. 8203. Л. 1 об.
9. План двора Голубевых, арендуемый Р. Ф. Шварц Петербургской части 3 участка по Петербургской набережной под № 24. 1895 г. ЦГИА СПб. Ф. 513. Оп. 102. Д. 8203. Л. 4 об.
10. План двора Голубевых, арендуемый Р. Ф. Шварц Петербургской части 3 участка по Петербургской набережной под № 24. 1895 г. План и фасад пристройки. Лит. А. ЦГИА СПб. Ф. 513. Оп. 102. Д. 8203. Л. 5.
11. План двора Голубевых, арендуемый Р. Ф. Шварц Петербургской части 3 участка по Петербургской набережной под № 24. 1896 г. ЦГИА СПб. Ф. 513. Оп. 102. Д. 8203. Л. 6 об.
12. План двора Голубевых, арендуемый Р. Ф. Шварц Петербургской части 3 участка по Петербургской набережной под № 24. 1896 г. План и фасад пристройки. ЦГИА СПб. Ф. 513. Оп. 102. Д. 8203. Л. 8.
13. План двора наследников Голубевых, арендуемый Р. Ф. Шварц Петербургской части 3 участка по Петербургской набережной под № 24. 1898 г. ЦГИА СПб. Ф. 513. Оп. 102. Д. 8203. Л. 9 об.
14. План двора Голубевых, арендуемый Р. Ф. Шварц Петербургской части 3 участка по Петербургской набережной под № 24. 1898 г. Фасад пристройки. ЦГИА СПб. Ф. 513. Оп. 102. Д. 8203. Л. 11.
15. План двора Голубевых, арендуемый Р. Ф. Шварц Петербургской части 3 участка по Петербургской набережной под № 24. 1901 г. ЦГИА СПб. Ф. 513. Оп. 102. Д. 8203. Л. 12 об.
16. План двора Голубевых, арендуемый Р. Ф. Шварц Петербургской части 3 участка по Петербургской набережной под № 24. 1901 г. Службы с показанием линии надстройки. Разрез. ЦГИА СПб. Ф. 513. Оп. 102. Д. 8203. Л. 14.
17. План двора Голубевых, арендуемый Р. Ф. Шварц Петербургской части 3 участка по Петербургской набережной под № 24. 1901 г. Фасад и план службы. ЦГИА СПб. Ф. 513. Оп. 102. Д. 8203. Л. 15-16.
18. План двора Р. Ф. Шварц, арендуемый Гольстром и Тунельд Петроградской части 3 участка по Петроградской набережной под № 24. 1914 г. ЦГИА СПб. Ф. 513. Оп. 102. Д. 8203. Л. 17 об.

19. План двора Р. Ф. Шварц, арендуемый Гольмстром и Тунельд Петроградской части 3 участка по Петроградской набережной под № 24. 1915 г. ЦГИА СПб. Ф. 513. Оп. 102. Д. 8203. Л. 19 об.
20. План двора Р. Ф. Шварц, арендуемый Гольмстром и Тунельд Петроградской части по Петроградской набережной под № 24. 1915 г. Разрез лит. Г. по линии а-б. Фасад лит. Г. Арх. В. А. Поликарпов. ЦГИА СПб. Ф. 513. Оп. 102. Д. 8203. Л. 21.
21. План двора Р. Ф. Шварц, арендуемый Гольмстром и Тунельд Петроградской части 3 участка по Петроградской набережной под № 24. 1915 г. План 1 и 2 этажей, лит. А. ЦГИА СПб. Ф. 513. Оп. 102. Д. 8203. Л. 23-24.
22. План двора Р. Ф. Шварц, арендуемый Гольмстром и Тунельд Петроградской части 3 участка по Петроградской набережной под № 24. 1915 г. Фасад службы, лит. А. ЦГИА СПб. Ф. 513. Оп. 102. Д. 8203. Л. 25.
23. План двора, арендуемый Гольмстром и Тунельд Петроградской части 3 участка по Петроградской набережной под № 24. 1917 г. ЦГИА СПб. Ф. 513. Оп. 102. Д. 8203. Л. 29 об.
24. План двора, арендуемый Гольмстром и Тунельд Петроградской части 3 участка по Петроградской набережной под № 24. 1917 г. Фасад и план постройки. ЦГИА СПб. Ф. 513. Оп. 102. Д. 8203. Л. 30 об.
25. Дом на Петроградской набережной, 24. Фотография 1920-х гг. Из коллекции Н. П. Шмитта-Фогелевича.
26. Дом Яроцкой на Петроградской набережной, 20. Фотография 1927 г. Из изд.: Калядина С. А. Нобель в России //Природа. 1992. № 9. С. 125.

Приложение №3  
к Акту  
по результатам государственной историко-культурной экспертизы  
выявленного объекта культурного наследия  
«Жилой дом (деревянный, оштукатуренный, 1-2 этажный)»,  
расположенного по адресу: Санкт-Петербург,  
Петроградская набережная, 24, Пинский переулок, 2,  
с целью обоснования включения объекта  
в Единый государственный реестр объектов культурного наследия  
(памятников истории и культуры) народов Российской Федерации

## Материалы фотофиксации







1. Здание по адресу: Петроградская наб., 24, Пинский пер., 2. Общий вид с набережной.

Фото: Шипилова Г.А.



2. Здание по адресу: Петроградская наб., 24, Пинский пер., 2. Корпус по Петроградской набережной. Лицевой восточный фасад. Фото: Шипилова Г.А.



3. Здание по адресу: Петроградская наб., 24, Пинский пер., 2. Корпус по Петроградской набережной. Лицевой восточный фасад. Фронтон мезонина. Фото: Шипилова Г.А.



4. Здание по адресу: Петроградская наб., 24, Пинский пер., 2. Общий вид с северо-запада. Фото: Шипилова Г.А.



5. Здание по адресу: Петроградская наб., 24, Пинский пер., 2. Фрагмент северного фасада. Фото: Шипилова Г.А.



6. Здание по адресу: Петроградская наб., 24, Пинский пер., 2. Корпус по Пинскому переулку. Фронтон, профилированный штукатурный фриз, оформление оконного проёма. Фото: Шипилова Г.А.



7. Здание по адресу: Петроградская наб., 24, Пинский пер., 2. Вид с юго-запада. Фасад и мезонин основного корпуса скрыты двухэтажным объемом пристройкой 2000-х гг. : Фото: Шпилова Г.А.



8. Здание по адресу: Петроградская наб., 24, Пинский пер., 2. Южный фасад корпуса по Петроградской набережной. Общий вид. Фото: Шпилова Г.А.



9. Здание по адресу: Петроградская наб., 24, Пинский пер., 2. Дворовые фасады. Фрагмент южного фасада корпуса по Пинскому переулку. Фото: Шипилова Г.А.



10. Здание по адресу: Петроградская наб., 24, Пинский пер., 2. Корпус по Петроградской наб. Фрагмент западного фасада, зашитое окно фронтона. На первом плане - двухэтажная пристройка 2000-х годов, искажающая исторический облик здания. Фото: Шипилова Г.А.



11. Здание по адресу: Петроградская наб., 24, Пинский пер., 2. Корпус по Пинскому переулку. Фрагмент фасада. Штукатурный фриз. Фото: Шипилова Г.А.



12. Здание по адресу: Петроградская наб., 24, Пинский пер., 2. Корпус по Петроградской набережной. Лицевой восточный фасад. Цоколь. Фото: Шипилова Г.А.



13. Здание по адресу: Петроградская наб., 24, Пинский пер., 2. Корпус по Петроградской наб. Дворовые фасады. Фрагмент фасада мезонина. Штукатурный фриз. Фото: Шипилова Г.А.



14. Здание по адресу Петроградская наб., 24, Пинский пер., 2. Корпус по Петроградской набережной. Дымовая труба. Фото: Шипилова Г.А.





15. Здание по адресу Петроградская наб., 24, Пинский пер., 2. Лестничный марш. Фото: Шипилова Г.А.



16. Здание по адресу Петроградская наб., 24, Пинский пер., 2. Интерьеры. Арочный проём. Фото: Шипилова Г.А.



17. Здание по адресу: Петроградская наб., 24, Пинский пер., 2. Интерьеры. Оконные проёмы. Фото: Шипилова Г.А.



18. Здание по адресу; Петроградская наб., 24, Пинский пер., 2. Лестничный марш и дверной проём. Фото: Шипилова Г.А.

### Перечень фотоиллюстраций.

1. Здание по адресу: Петроградская наб., 24, Пинский пер., 2. Общий вид с набережной. Фото: Шипилова Г.А.
2. Здание по адресу: Петроградская наб., 24, Пинский пер., 2. Корпус по Петроградской набережной. Лицевой восточный фасад. Фото: Шипилова Г.А.
3. Здание по адресу: Петроградская наб., 24, Пинский пер., 2. Корпус по Петроградской набережной. Лицевой восточный фасад. Фронтон мезонина. Фото: Шипилова Г.А.
4. Здание по адресу: Петроградская наб., 24, Пинский пер., 2. Общий вид с северо-запада. Фото: Шипилова Г.А.
5. Здание по адресу: Петроградская наб., 24, Пинский пер., 2. Фрагмент северного фасада. Фото: Шипилова Г.А.
6. Здание по адресу: Петроградская наб., 24, Пинский пер., 2. Корпус по Пинскому переулку. Фронтон, профилированный штукатурный фриз, оформление оконного проёма. Фото: Шипилова Г.А.
7. Здание по адресу: Петроградская наб., 24, Пинский пер., 2. Вид с юго-запада. Фасад и мезонин основного корпуса скрыты двухэтажным объемом пристройкой 2000-х гг. : Фото: Шипилова Г.А.
8. Здание по адресу: Петроградская наб., 24, Пинский пер., 2. Южный фасад корпуса по Петроградской набережной. Общий вид. Фото: Шипилова Г.А.
9. Здание по адресу: Петроградская наб., 24, Пинский пер., 2. Дворовые фасады. Фрагмент южного фасада корпуса по Пинскому переулку. Фото: Шипилова Г.А.
10. Здание по адресу: Петроградская наб., 24, Пинский пер., 2. Корпус по Петроградской наб. Фрагмент западного фасада, зашитое окно фронтона. На первом плане -двухэтажная пристройка 2000-х годов, искажающая исторический облик здания. Фото: Шипилова Г.А.
11. Здание по адресу: Петроградская наб., 24, Пинский пер., 2. Корпус по Пинскому переулку. Фрагмент фасада. Штукатурный фриз. Фото: Шипилова Г.А.
12. Здание по адресу: Петроградская наб., 24, Пинский пер., 2. Корпус по Петроградской набережной. Лицевой восточный фасад. Цоколь. Фото: Шипилова Г.А.
13. Здание по адресу: Петроградская наб., 24, Пинский пер., 2. Корпус по Петроградской наб. Дворовые фасады. Фрагмент фасада мезонина. Штукатурный фриз. Фото: Шипилова Г.А.
14. Здание по адресу: Петроградская наб., 24, Пинский пер., 2. Корпус по Петроградской набережной. Дымовая труба. Фото: Шипилова Г.А.
15. Здание по адресу: Петроградская наб., 24, Пинский пер., 2. Лестничный марш. Фото: Шипилова Г.А.

16. Здание по адресу Петроградская наб., 24, Пинский пер., 2. Интерьеры. Арочный проём. Фото: Шипилова Г.А.
17. Здание по адресу:Петроградская наб., 24, Пинский пер., 2. Интерьеры. Оконные проёмы. Фото: Шипилова Г.А.
18. Здание по адресу; Петроградская наб., 24, Пинский пер., 2. Лестничный марш и дверной проём. Фото: Шипилова Г.А.

Приложение №4  
к Акту




по результатам государственной историко-культурной экспертизы  
выявленного объекта культурного наследия  
«Жилой дом (деревянный, оштукатуренный, 1-2 этажный)»,  
расположенного по адресу: Санкт-Петербург,  
Петроградская набережная, 24, Пинский переулок, 2,  
с целью обоснования включения объекта в Единый государственный реестр объектов культурного наследия  
(памятников истории и культуры) народов Российской Федерации

## Предмет охраны

## Предмет охраны

«Жилой дом (деревянный, оштукатуренный, 1-2 этажный)»,

расположенный по адресу: Санкт-Петербург, Петроградская набережная, 24, Пинский переулок, 2.

№ пп	Виды охраняемых элементов	Охраняемые элементы	Фотофиксация
1	2	3	4
1	Объёмно-пространственное решение	<p><b>Объёмно-пространственное решение:</b></p> <ul style="list-style-type: none"> <li>- историческое Г-образное в плане пятно застройки;</li> <li>- одноэтажный, на цокольном этаже, прямоугольный в плане объем с мезонином на Петроградской набережной.</li> </ul> <p><b>Габариты и конфигурация крыши объема по Петроградской набережной, включая крышу мезонина (двускатная), исторический материал кровли (кровельное железо).</b></p> <p><b>Исторические высотные отметки коньков и карнизов кровли объема по Петроградской набережной.</b></p> <p><b>Дымовая труба объема по Петроградской набережной:</b> местоположение, габариты, конфигурация (прямоугольная в плане), материал (кирпич).</p>	  
3	Конструктивная система	<p><b>Фундаменты</b> бутовые, ленточные (по данным технического паспорта ПИБ): местоположение, материал.</p> <p><b>Исторические наружные и внутренние капитальные стены:</b> местоположение, материал (цокольный этаж – камень; 1этаж, мезонин – дерево (бревенчатый сруб)).</p> <p><b>Исторические перекрытия:</b> <i>цокольный этаж</i> - кирпичные своды (коробовые, коробовые с распалубками):</p>	

местоположение, высотные отметки, конфигурация, материал;



*междуэтажные и чердачные перекрытия* - деревянные балки с деревянным заполнением (по данным техпаспорта ПИБ Петроградского района): местоположение, вертикальные отметки, материал.

**Исторические перемычки оконных и дверных проемов в кирпичных стенах:**

местоположение, конфигурация (арочные), материал (кирпич).



**Историческая конструкция крыши мезонина:**


висячая треугольная стропильная система, габариты, материал (дерево).



**Лестница ЛК:**

местоположение (в одноэтажной пристройке к южному фасаду корпуса по Петроградской набережной), композиция (одномаршевая), материал ступеней (известняк\*)

\*в настоящее время поверх известняка - облицовка современной керамической плиткой

4	Объемно-планировочное решение	<b>Историческое</b> <b>объемно-планировочное решение в габаритах капитальных стен.</b>	
5	Архитектурно-художественное решение фасадов	<p><b>Лицевой фасад корпуса по Петроградской набережной:</b>  симметричная композиция основного одноэтажного объема (на семь оконных осей) с мезонином (на три оконных оси), завершенным треугольным фронтоном; восьмая крайняя южная ось – дверной проем пристройки (сеней);</p> <p><b>материал и характер обработки фасадной поверхности:</b>  - цоколь оформлен фактурной штукатуркой, (в настоящее время по лицевому фасаду обшит современным отделочным материалом)*;  - отделка поверхности стен 1 этажа, мезонина, фронтонов - гладкая штукатурка**</p> <p>*данные могут быть уточнены по результатам комплексных натурных исследований после демонтажа поздней облицовки фасадов;</p> <p>** штукатурная отделка лицевых фасадов в настоящее время зашита листами сухой штукатурки;</p> <p><b>треугольный фронтон мезонина;</b></p> <p><b>исторический дверной проем лицевого фасада:</b>  местоположение, габариты, конфигурация (прямоугольный);</p>	    



**Исторические оконные проемы:**  
местоположение, габариты, конфигурация:

- в цоколе – прямоугольные горизонтально ориентированные, близкие к квадрату\*;
- в уровне первого этажа и мезонина – прямоугольные вертикально ориентированные;
- в тимпане фронтона – полуциркулярное.

\*в настоящее время снаружи зашты.

**Исторический рисунок расстекловки оконных проёмов:**

- в уровне 1-го этажа и мезонина – Т-образный;
- в тимпане фронтона – мелкая расстекловка.

**Архитектурный декор\*\*:**

- деревянные профилированные наличники оконных проемов первого этажа и мезонина;
- плоские сандрики оконных проемов мезонина;
- штукатурные профилированные тяги – междуэтажная и подкарнизные.

\*\* данные могут быть уточнены по результатам комплексных натурных исследований после демонтажа поздней облицовки фасадов



Приложение №5

к Акту

По результатам государственной историко-культурной экспертизы  
выявленного объекта культурного наследия

«Жилой дом (деревянный, оштукатуренный, 1-2 этажный)»,

расположенного по адресу: Санкт-Петербург,

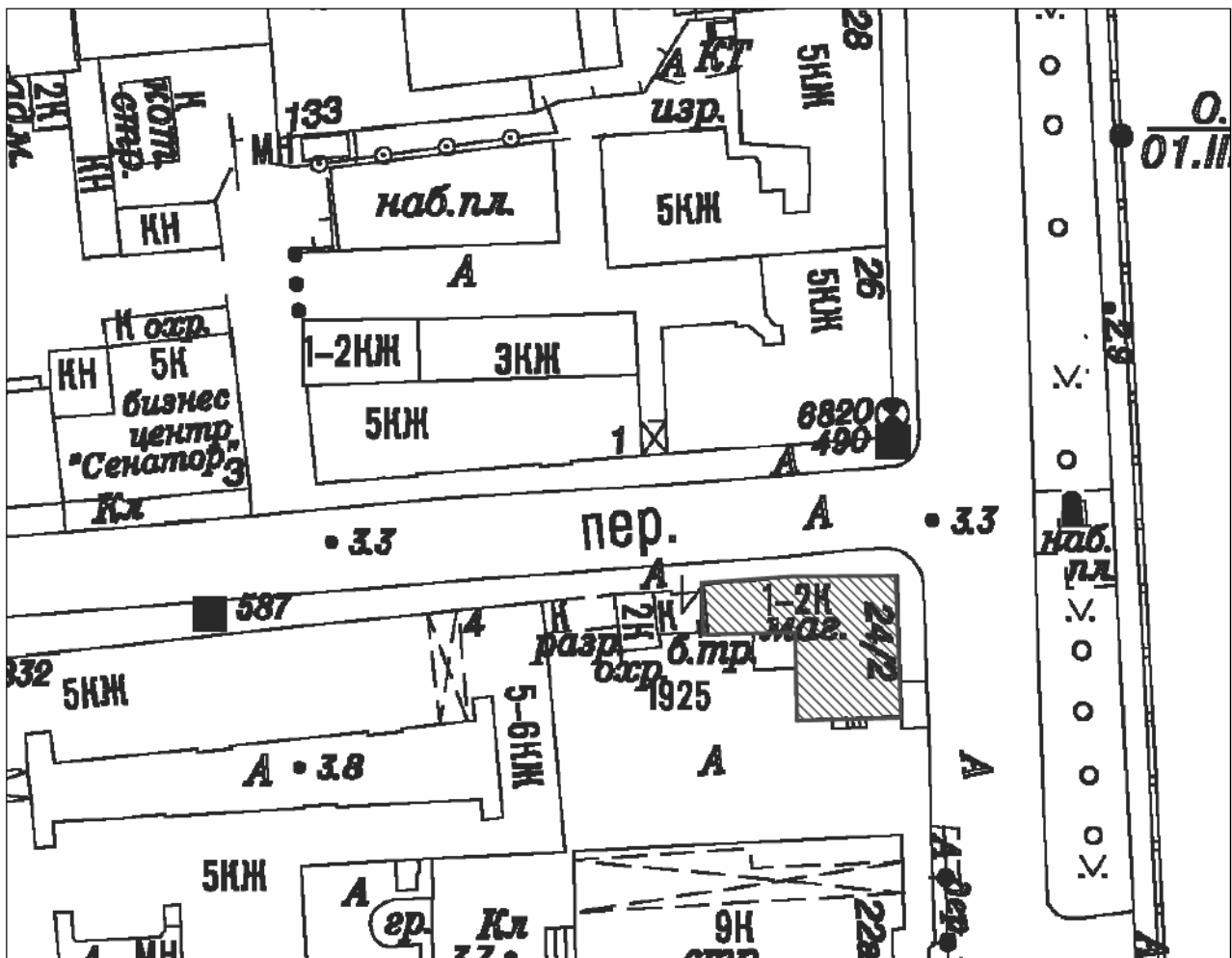
Петроградская набережная, 24, Пинский переулок, 2,

с целью обоснования включения объекта в Единый государственный реестр объектов культурного наследия  
(памятников истории и культуры) народов Российской Федерации

# Проект границ территории объекта культурного наследия

**ПРОЕКТ ГРАНИЦ**  
**территории объекта культурного наследия**  
**регионального значения**  
**«Жилой дом, деревянный»**

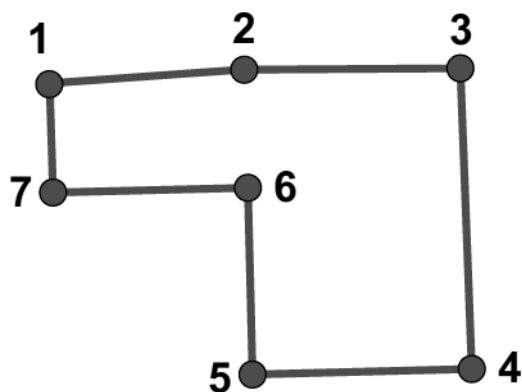
(Санкт-Петербург, Петроградская наб., 24, литера Б, Пинский пер., 2)



Условные обозначения:

- граница территории объекта культурного наследия регионального значения
- объект культурного наследия регионального значения

**КООРДИНАТЫ ПОВОРОТНЫХ ТОЧЕК**  
**границ объекта культурного наследия регионального значения**  
**«Жилой дом, деревянный» в МСК-1964 (км)**



№	X	Y
1	114,734	97,049
2	114,744	97,05
3	114,757	97,05
4	114,758	97,033
5	114,745	97,033
6	114,745	97,044
7	114,734	97,043

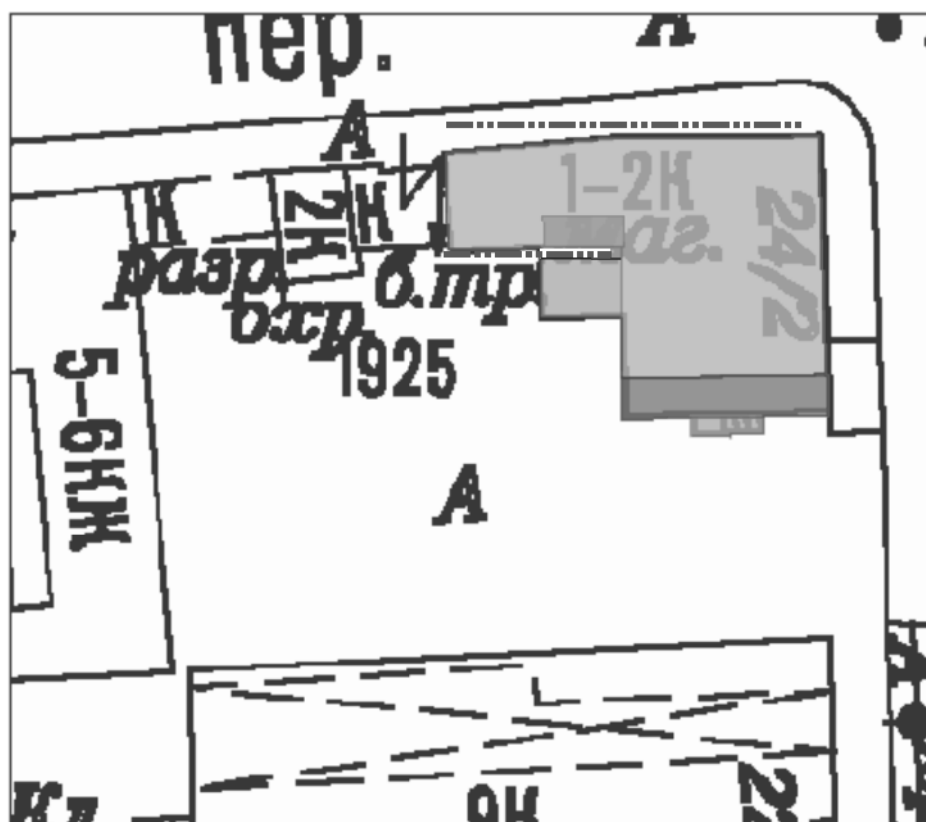
**Описание границ:**

От точки 1 к точке 2 на северо-восток  
 От точки 2 к точке 3 на восток  
 От точки 3 к точке 4 на юг  
 От точки 4 к точке 5 на запад  
 От точки 5 к точке 6 на север  
 От точки 6 к точке 7 на запад  
 От точки 7 к точке 1 на север


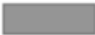

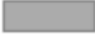

Приложение №6  
к Акту  
по результатам государственной историко-культурной экспертизы  
выявленного объекта культурного наследия  
«Жилой дом (деревянный, оштукатуренный, 1-2 этажный)»,  
расположенного по адресу: Санкт-Петербург,  
Петроградская набережная, 24, Пинский переулок, 2,  
с целью обоснования включения объекта в Единый государственный реестр объектов культурного наследия  
(памятников истории и культуры) народов Российской Федерации

# Историко-культурный опорный план

## Историко-культурный опорный план



### УСЛОВНЫЕ ОБОЗНАЧЕНИЯ:

-  - Конец XVIII в. - деревянный одноэтажный на каменных подвалах жилой дом
-  - 1915 г. - застройка объема креповки на дворовом фасаде корпуса по Пинскому пер.
-  - Нач. XX в.. - пристройка
-  - К 2017 г. - пристройки
-  - К 2017 г. - искажение исторической композиции фасадов

Приложение № 7  
к Акту  
по результатам государственной историко-культурной экспертизы  
выявленного объекта культурного наследия  
«Жилой дом (деревянный, оштукатуренный, 1-2 этажный)»,  
расположенного по адресу: Санкт-Петербург,  
Петроградская набережная, 24, Пинский переулок, 2,  
с целью обоснования включения объекта в Единый государственный реестр объектов культурного наследия  
(памятников истории и культуры) народов Российской Федерации

# Копии документов, представленных Заказчиком

УТВЕРЖДЕН  
 приказом председателя КГИОП  
 от 20 февраля 2001 года N 15

**Список**

**вновь выявленных объектов, представляющих историческую, научную,  
 художественную**

**или иную культурную ценность**

**Санкт-Петербург**

**Градостроительство и архитектура**

**Комитет по государственному контролю, использованию и**

**охране памятников истории и культуры**

**Петроградский административный район**

№ п/п	Наименование объекта	Датировка	Авторы	Местонахождение	Техническое состояние	Заключение экспертизы
	Жилой дом (деревянный, оштукатуренный, 1-2-этажный)	1-я четверть XIX века	Автор не установлен	Петроградская наб., 24; Пинский пер.. 2 (угловой дом)	среднее	"-



ПГ - В - 1342

УТВЕРЖДАЮ:

Заместитель председателя Комитета  
по государственному контролю,  
использованию и охране памятников  
истории и культуры - начальник  
управления государственного  
учета памятников



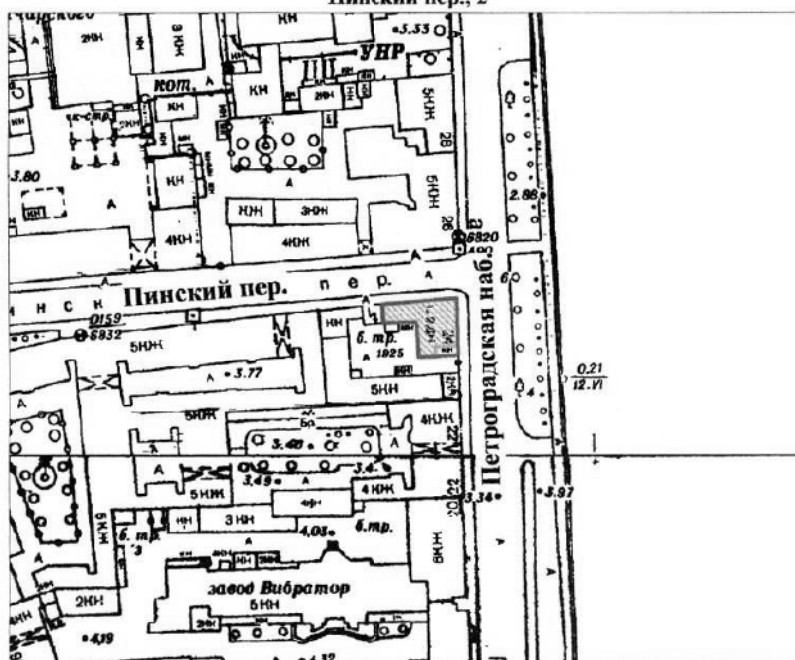
Б. М. Кириков

М.П.

18.08.2008


План границ территории  
выявленного объекта культурного наследия  
"Жилой дом (деревянный,  
оштукатуренный, 1-2-этажный)"

г. Санкт-Петербург, Петроградская наб., 24;  
Пинский пер., 2



масштаб 1:2000

## УСЛОВНЫЕ ОБОЗНАЧЕНИЯ

- граница территории выявленного объекта культурного наследия  
 выявленный объект культурного наследия

ПРАВИТЕЛЬСТВО САНКТ-ПЕТЕРБУРГА  
КТИОП  
ОГРН 1037843026527

Копия верна

Исполнитель: \_\_\_\_\_ / \_\_\_\_\_

*КОПИЯ*

Администрация Санкт-Петербурга  
Комитет по управлению городским имуществом  
**ГОРОДСКОЕ УПРАВЛЕНИЕ ИНВЕНТАРИЗАЦИИ И ОЦЕНКИ НЕДВИЖИМОСТИ**

Филиал ГУП ГУИОН  
Проектно-инвентаризационное бюро  
Петроградского района

**ТЕХНИЧЕСКИЙ ПАСПОРТ**

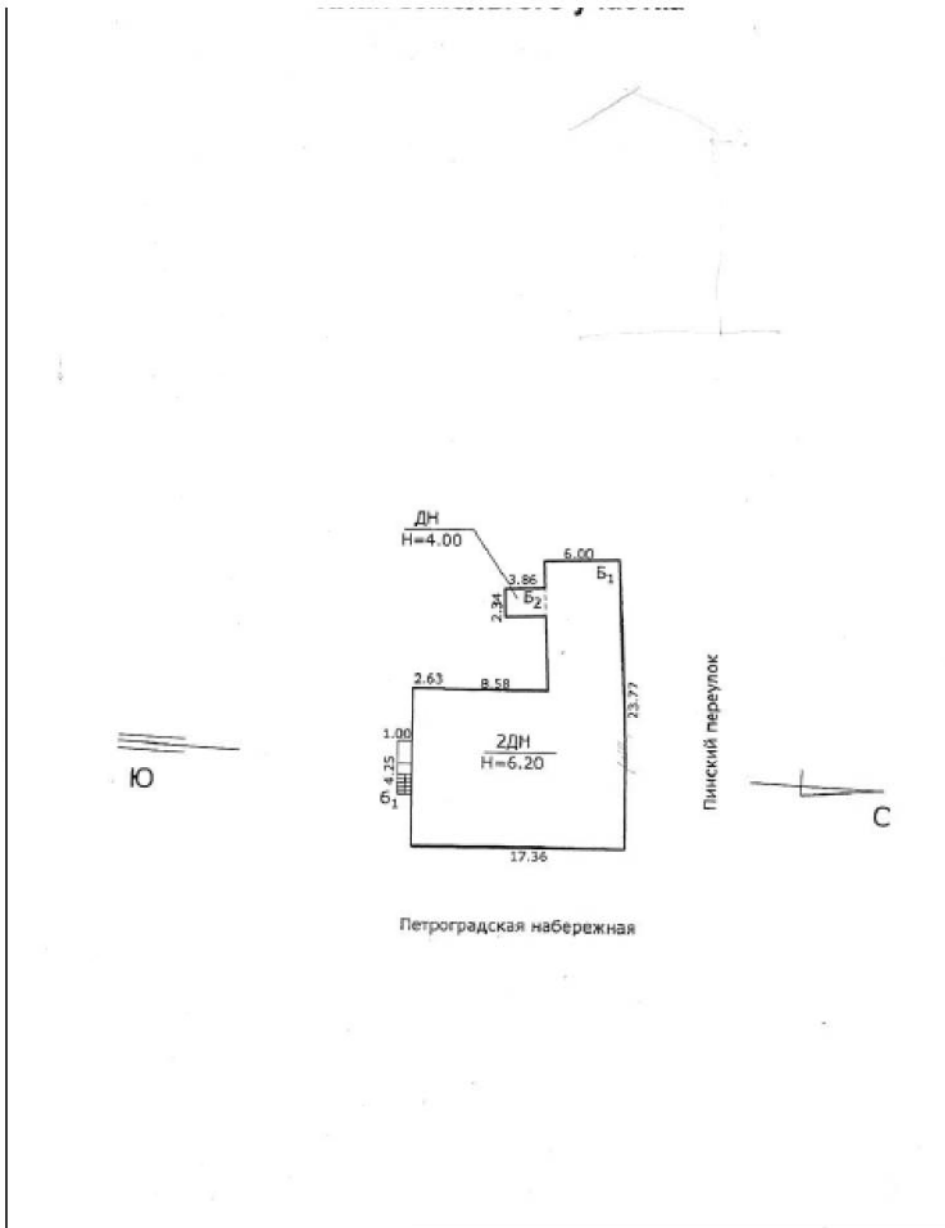
на здание административное  
(название нежилого строения)

район Петроградский

город(пос.) Санкт-Петербург

улица(пер.) Петроградская набережная дом 24 литера Б

Инвентарный № 27  
1



	наименование здания, предприятия или организации	Документы, устанавливающие право собственности с указанием ИЖ, юрга и за каким номером выданы	Должен участник общей собственности	Кол-во лифтов входит входит привычно лифтов
		В соответствии с приказом ГУ ГУИОН от 06.10.97 №145 данный раздел технического паспорта не заполняется		

### II. Экспликация земельного участка --кв.м

Площадь участка			Незастроенная площадь			
По документам	Фактическая	Застроенная	Замощеная	Озелененая	Прочая	
	литера Б	298.4				
	ступени Б1	4.3				
	<b>Итого</b>	<b>302.7</b>				

### III. Благоустройство здания -- кв.м

Водопровод	Канализация	Отопление				Центральное горение вблизи объекта с централизованной сетью	Ванны, душ водоснабжением с ливневыми коллекторами	Газоснабжение	Центральное лифтовое	Лифты-шт.	Лифты-шт.	Общая площадь объекта	Остаток площади	Водоотведение п.к.
		от ТЭЦ	от групповой (параллельно) котельной	от собственной котельной	от АГВ									
638.4	638.4	638.4						638.4				638.4	317.7	149.7



Итера Б Год постройки неизв. Число этажей 2,подвал  
 Группы капитальности IV Год реконстр Вид внутренней отделки повышенная

№ п/п	Наименование конструктивных элементов	Описание конструктивных элементов (материал, конструкция, отделка и прочее)	Техническое состояние (осадка, трещины, гниль и т.д.)	Удельный вес по площади		Удельный вес конструктивного элемента в %	Удельный вес конструктивного элемента в %	Нормы в пром.	Проц. износа в строении	сущ. или в пром.		
				3	6					10	11	
1	Фундаменты	бутовые, ленточные	состояние по осадке, трещинам, неравномерная осадка фундамента	3		3		53%	1.65			
2	а) стены и их наружная отделка здания б) перегородки	деревянные шпунтованные, стены подвала кирпичные	замена штукатурки в 2000г, клеены, штукатурка по штукатурке	22	2.4	24.4		55%	13.42			
		деревянные	штукатурка по штукатурке	6		6		50%	3.00			
3	Перегородки а) перегородки б) межэтажные в) подвальные	деревянные балки с деревянными лагами	прямые по высоте	10		10		50%	5.00			
		карпачные своды										
4	Крыши	железная по дерев. стропилам и обрешетке	без трещин, частично гниль	7		7		40%	2.80			
5	Полы	ламинат, ламинат, в подвале - плитка, цементная	низкий показатель, ламинат, плитка и керамич. плитка	12		12		15%	1.80			
6	Прочие а) оконные б) дверные	металлопластиковые	частично закрываются, в подвале - деревянные, коробки	10		10		15%	1.50			
		деревянные, металлопластик										
7	Внутренняя отделка	стены - штукатурка, обои под паркетом, подвал: латекс	1-2 этажи пол в ремонте, облицовка шпунт. в подвале	10		10		15%	1.50			
8	Санитарно-технические устройства	отопление	от городской тепловой	с/тех приборы в хорошем состоянии, наруж. теплоизоляция трубопроводов	13		12.8	20%	2.56			
		вечное отопл.	нет									
		водопровод	от городской сети									
		канализация	в городскую сеть									
		ГВС	от электротеплообменника									
		вентиляция	нет									
		электроосвещ.	скрытая проводка									
		газоснабжение	нет									
		радио	есть									
		телефон	есть									
		вентиляция	естественная									
лифты	нет											
телевидение	есть											
14	Прочие работы	лесовая, асфальт, окраска	небольшая трещина, мест. разруш.	6		6		25%	2.70			
				1		1		30%	0.30			
Итого:				100	x	102.2	x	36.23	x			
Процент износа, приведенный к 100 по формуле:				процент износа(гр.9)*100		х		36%				
				удельный вес(гр.7)		х						

1.1. Описание конструктивных элементов здания и определение их стоимости

Литера \_\_\_\_\_ Год постройки \_\_\_\_\_ Число этажей \_\_\_\_\_  
 Группа капитальности \_\_\_\_\_ Вид внутренней отделки: простая \_\_\_\_\_

78

№ п.п.	Наименование конструктивных элементов	Описание конструктивных элементов (материал, конструкция, отделка и прочее)	Техническое состояние (осадка, трещины, пазы и т.д.)	Удельный вес (по площади)	Плотность материала, кг/куб. м	Удельный вес конструктивного элемента, кг/куб. м	Нормы в куб. м	Текущая стоимость		
								Прямая стоимость	Удельный вес	в процентах
1	2	3	4	5	6	7	8	9	10	11
1	Фундаменты									
2	а) стены и их наружная отделка									
	б) перегородки									
3	Перекрытия	а) чердачное								
		б) междуэтажное								
		в) подвальный								
4	Крыша									
5	Полы									
6	Проемы	а) оконные								
		б) дверные								
7	Внутренняя отделка									
8	Санитарно-технические устройства	отопление								
		водопровод								
		канализация								
		ГВС								
		вентиляция								
		лифты								
		телевидение								
		электросвещ.								
		радио								
		телефон								
9	Прочие работы									
Итого:										

Прямая стоимость, приведенная к 100 по формуле:  $\frac{\text{прямая стоимость (гр. 9)} \cdot 100}{\text{удельный вес (гр. 7)}}$

Год постройки _____		Число этажей _____								
Группа капитальности _____		Вид внутренней отделки _____								
№ п/п	Наименование конструктивных элементов	Описание конструктивных элементов (штукатурка, мажоран, штукатурка, отделка и прочие)	Техническое состояние (трещины, дыры, плесень и т.д.)	Удельный вес по объему	Процент влажности по объему, %	Удельный вес конструктивного материала с потерями в проц.	Итого в проц.	Итого: объем		
								Прир. объем в проценте	зачистка	встрогово
1	2	3	4	5	6	7	8	9	10	11
1	Фундаменты									
2	а) стены и их наружная отделка									
	б) перегородки									
3	Перекрытия	а) чердачное								
		б) междуэтажное								
		в) подвальный								
4	Крыша									
5	Полы									
6	Проемы	а) дверные								
		б) оконные								
7	Внутренняя отделка									
8	Связанные и электротехнические устройства	отопление								
		водопровод								
		канализация								
		ГВС								
		ванны								
		электроосвещ.								
		радио								
		телефон								
		вентиляция								
		лифты								
9	Прочие работы									
Итого:				100	х		х		х	
Процент износа, приведенный к 100 по формуле:			процент износа (гр 9 * 100 / удельный вес гр 7)							



**IX. Техническое описание пристроек и других частей здания**

Наименование конструктивных элементов	литера №	Уд. вес по таблице	Поправка	Уд. вес с поправками	литера №	Уд. вес по таблице	Поправка	Уд. вес с поправками	литера №	Уд. вес по таблице	Поправка	Уд. вес с поправками
Фундаменты												
Стены и перегородки												
Перекрытия												
Крыши												
Полы												
Проемы												
Отделоч. работы												
Электроснабжение												
Прочие работы												
<b>Итого:</b>			х			100	х			100	х	

Наименование конструктивных элементов	литера №	Уд. вес по таблице	Поправка	Уд. вес с поправками	литера №	Уд. вес по таблице	Поправка	Уд. вес с поправками	литера №	Уд. вес по таблице	Поправка	Уд. вес с поправками
Стены и перегородки												
Перекрытия												
Крыши												
Полы												
Проемы												
Отделоч. работы												
Электроснабжение												
Прочие работы												
<b>Итого:</b>		100	х			100	х			100	х	

**X. Исчисление восстановительной и действительной стоимости здания и его частей**

Литер по плану	Наименование здания и его частей	Кл. сборки	Ж. таблицы	Измеритель	Стоимость измеренная по таблице	Поправки к стоимости (коэффициенты)						Стоимость измеренная с поправками	Коэффициент объем-куб.м.поплать-ном.м.)	Восстановительная стоимость в руб.	% отиска	Действительная стоимость в рублях
						Удельный вес	Другую плановую	на высоту	на превышение	на здание с подпольем	на отклонение фактич					
Б	скороходы	А 377	к	м <sup>2</sup>	22,20	1,022				0,93	21,39	22,20	49523	3676	21360	
	<b>Итого</b>												<b>48625</b>		<b>18769</b>	

Наименование конструктивных элементов	длина №	Уд. вес по таблице	Поправки	Уд. вес с поправками	длина №	Уд. вес по таблице	Поправки	Уд. вес с поправками	длина №	Уд. вес по таблице	Поправки	Уд. вес с поправками
Фундаменты												
Стены и перегородки												
Перекрытия												
Крыши												
Лесты												
Проемы												
Отделочные работы												
Электропроводка												
Прочие работы												
Итого:		100	х			100	х			100	х	

Наименование конструктивных элементов	длина №	Уд. вес по таблице	Поправки	Уд. вес с поправками	длина №	Уд. вес по таблице	Поправки	Уд. вес с поправками	длина №	Уд. вес по таблице	Поправки	Уд. вес с поправками
Стены и перегородки												
Перекрытия												
Крыши												
Лесты												
Проемы												
Отделочные работы												
Электропроводка												
Прочие работы												
Итого:		100	х			100	х			100	х	

**XII. Источники стоимости служебных построек**

Длина	Наименование здания и его частей	№ обривка	Материалы	Измеритель	Стоимость измерителя по таблице	Поправки к стоимости спис (коэффициенты) на:					Стоимость измерителя с поправками	Количество (объем) в руб. (м, пазы-м, м.к.)	Итого стоимость в руб.	% от общей	Действительная стоимость в рублях	
						указный вес	сложность работ									
1	2	3	4	5	6	7	8	9	10	11	12	14	15	16	17	18

Наименование отражений и сооружений	Материал, конструкция	Размеры		Площадь (кв. м.)	Мебель	Котлы	Изоляция	Стоимость измерена по таблице	Поправка на клин, район	Восстановитель- ная стоимость руб.	% износа	Действительная стоимость в руб.
		длина(м)	ширина, высота (м)									

#### XIV. Общая стоимость(в руб.)

В ценах какого года	Основные строения		Служебные постройки		Сооружения		Всего	
	восстановит.	действительн.	восстановит.	действительн.	восстановит.	действительн.	восстановит.	действительн.
1969г	49625	31760					49625	31760

\*)Постановление правительства №1780 от 17.11.05

19 июня 2007года

Исполнитель:

Н.В. Шнитова

29.06.2007

Проверил:

Е.В. Бузова

29.06.2007

Начальник бюро

А.Н. Коздаев

#### XV. Отметка о следующих обследованиях

Дата обследования	_____ 20__ г.	_____ 20__ г.	_____ 20__ г.
Исполнитель			
Проверил			
Начальник бюро			

**ПЛАН ПЕРВИЧНОГО ОБЪЕКТА НЕДВИЖИМОСТИ**

(здания/сооружения/иные)

Кадастровый номер 78: 4:3008:4:3

Предыдущий кадастровый номер 78: \_\_\_\_\_

Вид кадастровой процедуры: учет, подтверждение, уточнение

Способ образования объекта: первичный разделение

случае, иным способом (сопровождающееся изменением границ)

Адрес объекта: 197046, г. Санкт-Петербург, Петроградская набережная, дом 24 литера Б

Описательный адрес: Петроградская набережная, дом 24, Панский переулок дом 6/и

Наименование объекта: административное

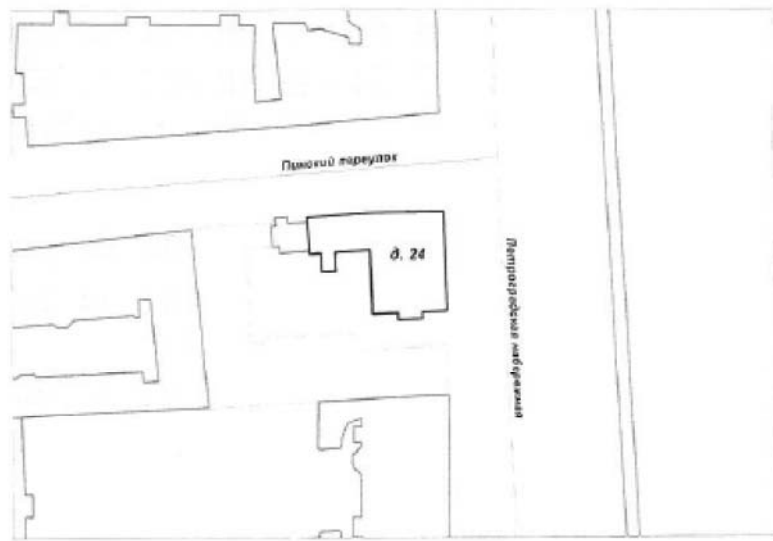
Назначение объекта: нежилое

Состав объекта: Б1, Б2

Площадь объекта: 658,4 м<sup>2</sup>

Этажность: 2, подвал

83



Условные обозначения: \_\_\_\_\_ граница первичного объекта недвижимости

Дополнительные сведения: Границы объекта не имеют

Государственный кадастр недвижимости

  
УШАКОВ А. Н.  
04 НОЯ 2007  
М.П. \_\_\_\_\_ 2007 г.

  
ФЕДЕРАЛЬНОЕ АГЕНТСТВО ТЕХНИЧЕСКОГО РЕГУЛИРОВАНИЯ И ТЕХНИЧЕСКОГО РЕГУЛИРОВАНИЯ  
ФЕДЕРАЛЬНОЕ АГЕНТСТВО ТЕХНИЧЕСКОГО РЕГУЛИРОВАНИЯ И ТЕХНИЧЕСКОГО РЕГУЛИРОВАНИЯ  
А. Н. Козодаев  
М.П. «29» 06 2007 г.

*Handwritten mark*

Ситуационный план здания по адресу:  
Петроградская набережная, дом 24

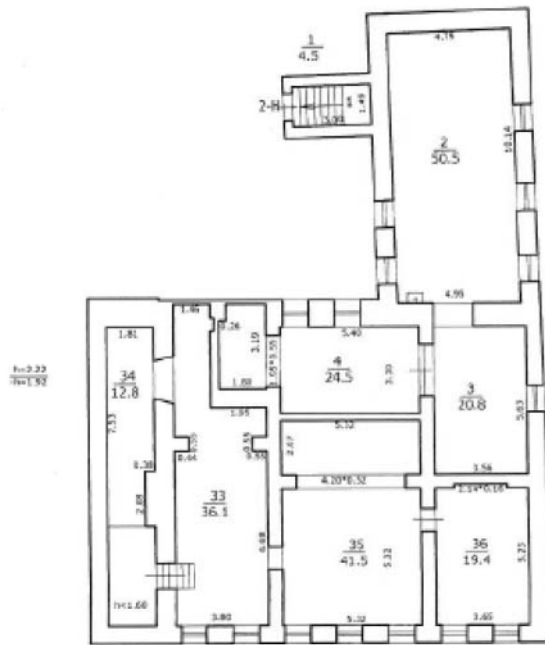
84

Литера Б

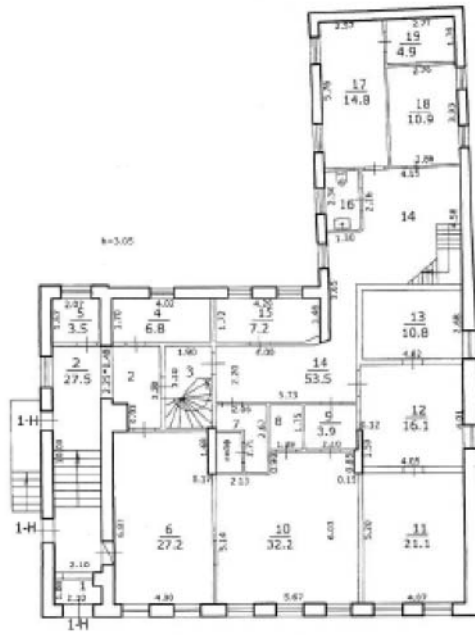


Филиал ГУП ГУИОН проектно-инвентаризационное бюро Петроградского района г. Санкт - Петербург			Изм. № 27/1
Листов 4	Ситуационный план здания по адресу: Петроградская набережная, дом 24 литера Б		Масштаб 1:500
Лист № 1			
Дата	Должностное лицо	Фамилия И.О.	Подпись
	Начальник филиала	Козодаев А.Н.	
19.05.07	Исполнитель	Шнитова Н.В.	
29.06.07	Инженер бригадир	Бурова Е.В.	
	Копировал		

ПЛАН ПОДВАЛА



ПЛАН 1 ЭТАЖА



1	3	7	8	16
2.0	6.1	5.5	2.5	3.1

ПЛАН 2 ЭТАЖА



Филиал ГУП ГИИОН проектно-инвентаризационное бюро Петроградского района г. Санкт - Петербург			Инв.№ 27/1
Листов 4	Потажный план здания по адресу: Петроградская набережная, дом 24 литера Б		Масштаб 1:200
Лист № 4			
Дата	Должностное лицо	Фамилия И. О.	Подпись
19.06.07	Исполнитель	Шлытова Н.В.	
29.06.07	Инженер Бригадир	Бузова Е.В.	
	Копировал		



Адрес Ленинградская набережная, дом 24, литера Б

Пом.	Этаж	Назначение	№ части	Наименование части помещения	Высота	Заглубление	Площадь, в кв.м					Примечание					
							Общая площадь, кв.м	В том числе			Кроме того площадь балконов, лоджий и т.д.						
								жилая	служ.пом.	иная							
1	2	3	4	5	6	7	8	9	10	11	12	13					
1-Н	1	коридоры	1	коридор	3.05		2.00				2.00						
			2	коридор			27.50				27.50						
			3	коридор			6.10					6.10					
			4	комната			6.80		6.80								
			5	взвешивая			3.50		3.50								
			6	комната			27.20		27.20								
			7	кухня			5.50		5.50								
			8	комната			2.50		2.50								
			9	коридор			3.90						3.90				
			10	комната			32.20		32.20								
			11	комната			21.20		21.20								
			12	комната			16.10		16.10								
			13	комната			10.80		10.80								
			14	коридор			53.50						53.50				
			15	комната			7.20		7.20								
			16	туалет			3.10							3.10			
			2				17	комната		14.80				14.80			
							18	комната		10.90				10.90			
19	комната				4.90			4.90									
20	коридор	2.02					4.20					4.20					
21	комната				5.60			5.60									
22	комната				23.80			23.80									
23	комната				35.30			35.30									
24	комната				37.80			37.80									
25	комната				15.40			15.40									
26	комната				3.50			3.50									
27	лестница				3.20							3.20					
28	кладовая				2.70							2.70					
29	туалет		2.40						2.40								
30	коридор		14.80						14.80								
31	комната		7.70						7.70								
32	комната		32.20		32.20												
подвал			33	склад	2.22	-1.92	36.10			36.10							
			34	кладовая		-1.92	12.80					12.80					
			35	склад		-1.92	41.50			41.50							
			36	склад		-1.92	19.40			19.40							
Итого по 1-Н:							558.10	0.80	421.90	135.20	0.0						

1	2	3	4	5	6	7	8	9	10	11	12	13
2-П	подвал	прочность стен	1 коридор		2,22	-1,92	4,50			4,50		
			2 этаж			-1,92	50,50		50,50			
			3 этаж			-1,92	20,80		20,80			
			4 комната			-1,92	24,50		24,50			
Всего по 2-П:							104,30	0,00	95,80	4,50	0,0	

Всего по дому 658,46 0,00 517,76 146,79 0,0

Начальник филиала ГУП "ТУИО"  
ПИБ Петроградского района



/Козодаев А.Н./

Инженер, бригадир

/Бурова Е.В. /

Техник-инвентаризатор

/Шнигова Н.В./

"19 июля 2007 г.

**ПРАВИТЕЛЬСТВО САНКТ-ПЕТЕРБУРГА**

**КОМИТЕТ ПО ГОСУДАРСТВЕННОМУ КОНТРОЛЮ, ИСПОЛЬЗОВАНИЮ  
И ОХРАНЕ ПАМЯТНИКОВ ИСТОРИИ И КУЛЬТУРЫ**

**РАСПОРЯЖЕНИЕ**  
от 7 декабря 2016 г. N 10-672

**ОБ ОТКАЗЕ ВО ВКЛЮЧЕНИИ ВЫЯВЛЕННОГО ОБЪЕКТА КУЛЬТУРНОГО  
НАСЛЕДИЯ "ЖИЛОЙ ДОМ (ДЕРЕВЯННЫЙ, ОШТУКАТУРЕННЫЙ,  
1-2-ЭТАЖНЫЙ)" В ЕДИНЫЙ ГОСУДАРСТВЕННЫЙ РЕЕСТР ОБЪЕКТОВ  
КУЛЬТУРНОГО НАСЛЕДИЯ (ПАМЯТНИКОВ ИСТОРИИ И КУЛЬТУРЫ) НАРОДОВ  
РОССИЙСКОЙ ФЕДЕРАЦИИ**

В соответствии с актом, составленным по результатам государственной историко-культурной экспертизы (рег. N 3-8853 от 06.10.2016), выполненной аттестованным государственным экспертом Аверьяновой А.Е., с учетом решения рабочей группы Совета по сохранению культурного наследия при Правительстве Санкт-Петербурга от 24.11.2016:

1. Отказать во включении в единый государственный реестр объектов культурного наследия (памятников истории и культуры) народов Российской Федерации (далее - реестр) выявленного объекта культурного наследия "Жилой дом (деревянный, оштукатуренный, 1-2-этажный)", расположенного по адресу: Санкт-Петербург, Петроградская набережная, дом 24, литера Б.

2. Исключить из Списка выявленных объектов культурного наследия, утвержденного приказом КГИОП от 20.02.2001 N 15, указанный объект, числящийся под номером 1342.

3. Начальнику отдела государственного учета объектов культурного наследия обеспечить:

3.1. Направление в Управление Федеральной службы государственной регистрации, кадастра и картографии по Санкт-Петербургу копии распоряжения в срок не более пяти рабочих дней со дня издания распоряжения.

3.2. Уведомление лиц, являющихся собственниками или иными законными владельцами объекта, указанного в пункте 1 распоряжения, об отказе во включении объекта в реестр в течение трех рабочих дней со дня издания распоряжения.

3.3. Размещение распоряжения в электронной форме в локальной сети КГИОП и внесение соответствующих изменений в "Геоинформационную базу данных по объектам культурного наследия, границам и режимам зон охраны на территории Санкт-Петербурга".

4. Контроль за выполнением распоряжения возложить на заместителя председателя КГИОП - начальника Управления государственного учета объектов культурного наследия.

Председатель КГИОП  
С.В.Макаров