

västerbotten ●



Bilder från förr

2/3•88

I detta nummer

Sommarens och höstens två häften av VÄSTERBOTTEN har i år slagits samman till ett stort dubbelnummer — BILDER FRÅN FÖRR. Våra bygdefotografer har genom åren presenterats i flera tidigare nummer av tidskriften, men vi har då utgått från en eller ett par speciella fotografier — Herman Fahlgren 1972, Harald Österberg 1974, Efraim Fjällström och Hilmer Zetterberg 1977, Hanna Bäckman, Albertina Eriksson och Sigvard Edlund 1978, kvinnliga fotografier 1982, Conda Forssell, Anette Boström, Algot Åström, Maja Åström och Lisa Svedberg 1986. Den här gången har vi i stället plockat ut de bästa och intressantaste äldre fotografierna ur läns museets bildarkiv utan hänsyn till vem som har tagit bilden. Många gånger är också fotografen okänd. Urvalet är naturligtvis gjort utifrån våra värderingar och vår smak — det finns många andra bilder som skulle ha kunnat vara med. Dessutom har ju även Skellefteå museum ett stort och förnämligt bildarkiv som vi förhoppningsvis ska kunna presentera på samma sätt i framtiden.

Länsmuseets arkiv innehåller närmare en halv

miljon bilder, men mer än hälften av dessa är tagna efter 1950. Vid genomgången valde vi ut cirka 500 bilder och efter många och men blev sedan de 175 kvar som presenteras här. De omspanner tiden från 1880 fram till mitten av 1940-talet. En del av dem har varit publicerade tidigare — antingen i VÄSTERBOTTEN eller i andra kulturhistoriska skrifter — men då är de verkligen så bra att de tål att visas igen. Att göra ett sådant här urval är svårt och vi skulle gärna ha velat ta med ytterligare ett par hundra fotografier, men bilder är utrymmeskrävande. Det är delvis därför vi i alla fall ger ut ett dubbelnummer, de vanliga 60–70 sidorna hade inte räckt långt.

Ola Kellgren och Bo Sundin svarar för urvalet och har också skrivit texterna till bilderna. Rubrikerna är medvetet vida och glider ibland in i varandra. De ursprungliga uppgifterna till bilderna har under arbetets gång kontrollerats, korrigerats och kompletterats. Museets vikarierande fotograf Ulf Andersson har kopierat bilderna och Jane-Mari Karlsson har skött arkivservicen.

Innehåll

BILDER FRÅN FÖRR	74	Samefolket	165
Hemmet, gården, byn	78	Skolan	170
Jordbrukarna	93	Folkrörelser	176
Landskapet	102	Industri och teknik	181
Postvägar	108	Arbete i skogen	195
Nya färdsätt	112	Anläggning och bygge	202
Staden	118	Hantverk	210
Kusten	128	Handel	216
På lediga stunder	137	Fotografförteckning	223
Närbilder	149	DRAMATISK VÅR OCH SOMMAR	
Högtidligt	162	PÅ MINIMUSEET	224

Ingen rök utan båt

På valborgsmässoafton firas ju sommarhalvårets inträde. Den första maj hölls sedan gammalt också byalagets årsstämma och boskapen släpptes ut på bete om vådrets makter så medgav. Legenderna om Valborg säger att hon var dotter till konung Rickard av England. Hon lär ha levt från omkring år 710 till den 25 februari 779 eller 780. Hon verkade som nunna i Tyskland och under medeltiden spreds kulturen kring henne som främjerska för grödans fruktbarhet. Hennes attribut var tre sädesax och — en oljeflaska. På hennes gravsten hade nämligen en »atmosfärisk afsättning» visat sig och de små vattenliknande dropparna »valpurgisolja» samlades i flaskor och tilltröddes undergörande kraft. Valborg helgonförklarades första maj; vilket år tycks dock vara okänt. I Tyskland har natten före Valborg haft samma innebörd som vår skärtorsdagsnatt. En skildring av just denna natt, »Walpurgisnacht», ingår också som en scen i Goethes »Faust». Men detta är den tyska traditionen — i Sverige kom Valborg in i almanackan först 1901, men det



finns faktiskt belägg för att valborgsmässor firades under medeltiden. Men våreldar har ju också förekommit vid påsk, Kristi himmelfärdsdag, pingst, Halvardsmässan 14 eller 15 maj och vid midsommar. Detta antyder att våreldarna har varit en sak för sig och legenden om Valborg en annan.

Valborgsmässoeldar anses inte ha förekommit lika länge i våra trakter som söderut, men så är det ju med allting. Vi känner i

alla fall till traditionen från senare delen av 1800-talet. I kustbyarna, på Holmön och som här i Obbola, har man ansett att en gammal båt bör brännas upp för att man skall få frid. Så skedde också i år. Det kan tyckas tragiskt att bränna de en gång så fina båtarna, men det är snart slut med detta. Dagens plastbåtar lär väl avge alltför farliga gaser om de bränns.

Bo Sundin



Bilder från förr

Bo Sundin • Ola Kellgren





Det är en brokig samling av bilder vi presenterar i detta nummer av VÄSTERBOTTEN — alla är hämtade ur läns museets bildarkiv. En del är tagna av etablerade fotografer som hade ateljéer i städerna: Amedé, Tor Ekholtz, Hanna Bäckman m.fl. Men de flesta bilderna är ändå tagna av de bygdefotografer som verkade under mer primitiva förhållanden från sekelskiftet och decennierna närmast där- efter, t.ex. Olle Öberg, Herman Fahlgren och Lina Persson. Några av fotografierna togs ursprungligen för privata fotoalbum av intresserade amatörfotografer som kyrkoherden Lars Dahlstedt, lärarinnan Maja Beskow eller skeppsklareraren Berndt Lundstedt.

Vi får ständigt in gamla bilder till museet. Oftast är det enstaka äldre bilder av varierande kvalitet, men ibland får vi också kännedom om någon hel bildsamling tagen av en och samma fotograf. Museerna i Sverige började underligt nog alldeles för sent med att samla in fotografier. Västerbottens museum var under 1960- och 70-talen ett av föregångsmuseerna på det här området. Det resulterade i att vi fick in mängder av äldre bildsamlingar till museet. Det har tagit tid att ta hand om så mycket material — rengöring, kopiering, registrering, arkivering och inte minst identifikation av varje bild är ett tidsödande och grannlaga arbete. Nu har vi börjat komma ikapp och så gott som allt är iordningställt. Vem som vill kan nu komma och titta på samlingarna.

Föregående uppslag: Slätterlag från Ängersjö utanför Hörnefors. 23 män och 19 kvinnor — byns förenade arbetsresurs — har samlats till myrslätter en grävådersmorgon vid sekelskiftet. Här tydliggörs arbetsfördelningen — männen med liar, kvinnorna med pinnräfsor.

Under högsommaren slog man naturliga ängar — myrar, sjöstränder och raningar — till vinterfoder för djuren. Avkastningen från sådana slättermarker var avgörande för hur många djur man kunde föda över vintern; den odlade jorden

Ändå blir vi ständigt påmind om att det finns mycket kvar ute i länet. De rykten som säger att glasplåtarna efter en fotograf kördes till bränngröpen eller dumpades i havet är inte alltid sanna. Glasplåtar som har sagts vara hopplöst förlorade, dyker plötsligt upp ur gömmorna. De brukar ligga på vindar och i källare till gamla hus – vid ombyggnader eller rivningar kommer »de för alltid förlorade» bilderna fram.

Hembygdsföreningar och studiecirklar gör en värdefull insats för att få fram äldre fotografier från en trakt. Läns museet hjälper i sådana sammanhang till med kostnadsfri reprofotografering och kopiering. En förutsättning är dock att bilderna skall vara av allmänt kulturhistoriskt intresse – men det brukar de vara. Det är egentligen bara bilder av dålig teknisk kvalitet och mer privata porträtt som måste undantas.

Våra bildsamlingar har av någon anledning fått lite geografisk slagsida. Det finns t.ex. många samlingar från Sorsele, Stensele, Bjurholm och Nordmaling, men förhållandevis lite från umetrakten, Vindeln och Lycksele. Vi hoppas att alla som har eller känner till gamla bilder hör av sig till läns museet i Umeå eller till Skellefteå museum så att bildbanken kompletteras. Detta är enda möjligheten att bevara de gamla fotografierna åt framtiden. Olämplig förvaring gör att bilderna med tiden förstörs, men museerna kan ta hand om dem på rätt sätt och förvara dem i speciella klimatstyrda förvaringsrum.

var ju huvudsakligen förebehållen kornet. Det var viktigt att slå samma äng varje år, annars fick man med fjolårets mindre värdefulla och vissnade hö. Efter slåttern räfsades höet samman och bärgades i lador vid myrens utkanter för att vintertid köras hem till gårdarna med häst och släde.

Fotograf är Tilda Olsson, Norrbyn.

Fotografen Elof Olofsson porträtterar Isak Lundmark från Blisterliden, Bygdsiljum, i juli 1925. Okänd fotograf.



Hemmet, gården, byn



Gården Grubbsvedjan låg i Aktiebolaget Mo och Domsjös skogsägor mellan Sörmjöle och Häggås i Hörnefors socken. Gårdens kornhässja är typisk för södra länsdelen och Ångermanland, men bostadshuset däremot visar inte på den lokala byggnadstraditionen utan är förmodligen uppfört av skogsbolaget.

Bilden är tagen år 1916, sannolikt av en fotograf W Wångström från Örnsköldsvik, i samband med skogsvårdsåtgärder igångsatta av sågverksägaren Frans Kempe.

Namnen på paret är inte känt.

På trappan till »Rosengård» i Bygdsiljum, juli 1935. Bilden är tagen av Elof Nikolaus Olofsson, född 1902 på ensamgården Gottland utanför Bygdsiljum. Medan han arbetade i skogen 1920 lånade han en kamera och lärde sig fotografera. Han köpte sig senare en egen kamera och började även skriva för Norra Västerbotten och Västerbottens-Kuriren.

Från vänster dottern Marianne, modern Eva, systemern Rebecka, fostersonen Tage Persson och hustrun Göta. Familjen flyttade till Bygdsiljum 1932 och skaffade sig där ett litet jordbruk.





Tre generationer i familjen Stenvall från Nästansjö norr om Vilhelmina. Det är fadern Alfred Persson-Stenvall som spelar fiol för barn och barnbarn. Här radas de flesta gårdsbestyr upp som i den värsta genremålning: nätbinding liebryning, spinning, karding och skolagning. Den lilla flickan sitter lugnt och läser en bok om smörkärning medan hennes yngre bror röker pipa. Foto John Stenvall omkring 1915. ▶

75-åriga Maria Isaksson vid spinrocken

Bilden är tagen i hennes hem i Bjursjön vid Bygdsiljum i april 1921. Foto Elof Olofsson, Bygdsiljum.



Från ett okänt hem i sorseletrakten

Jägmästaren Hilmer Zetterberg (1879–1961) arbetade på Dömanverket i Västerbottens inland i tjugofem år i början av seklet. Zetterberg var känd som en man med stort natur- och kulturintresse och han har efterlämnat en stor bildsamling som finns i museets arkiv. Bland motiven märks inte bara jakt, rovfåglar och rovdjur, utan också t.ex. renskötsel och nybyggarmiljöer.

Bilden är från ett okänt hem. Till höger sitter en man och skär till läder, med en tovbräda som arbetsbord. Till vänster en sömerska med sin Singer symaskin. Väggarna är klädda med affischer och bilder från andra sidan Atlanten, kanske hemsända från släktingar som emigrerat.



Stickerskan Elin Lundkvist vid sin handstickmaskin. Hon var dotter till sågverksarbetaren Erik Lundkvist med hustrun Anna vid Renholmens sågverk.

Elin Lundkvist var också stuveriarbeterska och arbetade med att lasta splitved. Hon var förlovad med en sjöman, men dog i trettioårsåldern av dubbelsidig lunginflammation.

Bakom henne sitter systrarna Gerda och Ellen Vesterlund, döttrar till kolgårdsarbetaren Johan Vesterlund. Ellen Vesterlund utvandrade senare till Amerika.

Foto Herman Fahlgren, Renholmen.





Två unga kvinnor arbetar med att tvätta

Till vänster står Dagny Andersson, Forsbacka. Kvinnan med klädstötarna heter Edla Stenlund, dotter till Frans och Anna Sorsén, Forsnäs. Bakom kvinnorna lutad mot en åra står Georg Stenlund, make till Edla och son till Nils Göran och Ulrika Stenlund från Norra Örnäs.

Tyvärr finns inga uppgifter på var bilden är tagen. Att det är forsbåtar som ligger uppdragna torde vara helt klart, men vad hade den timrade byggnaden för funktion? Foto Robert Lundgren, Häggås.

Gustav Königsson från Örnäs vid Storvindeln norr om Sor-sele. Königsson var son till nybyggaren och nämndemannen König Johansson, f 1870, och dennes maka i andra giftet Margareta, f 1819.

Nämndeman Johansson etablerade sig som nybyggare i Örnäs på 1810-talet.

Königsson står vid de två slags båtar som var vanliga i in-landet. Den vänstra, som han drar upp, är en älv- eller fors-båt som användes i strida vatten, oftast i samband med flottning. Den högra är en sjöbåt som användes vid fiske och transporter på lugnare vatten.

Gustav Königsson dog 1931, över hundra år gammal. Då hade han i många år haft sin utkomst genom transporter av resenärer på Storvindeln över fem mil långa vatten.

Foto Robert Lundgren, Häggås.



»Man fick börja med att ställa platsen i ordning där teglet skulle slås. Man utsåg en sandbacke, där det fanns bra sand till teglet. Leran måste forslas dit på vintern. Så skulle formar till teglet tillverkas och bord att hålla till på när teglet skulle formas. Det sistnämnda var kvinnogöra. En man skulle skotta den färdiga blandningen på bordet och andra bära bort de färdiga formarna och slå upp teglet på en slät plats för torkning. Efter några dagar fick teglet staplas för bränning. Det som var mest viktigt, var att

tillverka 'tegelbråken'. Det var en tunna som var 1 meter i diameter och 2 meter hög, med en stolpe i mitten. Stora järnspikar, 3 eller 4 dm långa, slogs fast i tunnan och på samma sätt i stolpen. De skulle sitta tätt, men inte så att de rörde vid varandra när stolpen gick runt. Överst på tunnan var det två plankor med hål så att stolpen kunde gå runt.

Stolpen var bra mycket längre än tunnan och överst fästes en stång, en bom alltså, och där sattes en häst som fick gå runt och dra 'tegel-



bråken', och på så sätt få lera, sand och vatten i rätta proportioner blandade.

När teglet torkat, skulle det brännas. Då staplades det ihop som en stor ugn med öppningar för eldningen. Det fick inte vara mera än 1 1/2–2 meter mellan varje eldställe. Sedan var det bara att elda tills man fick lagom brun färg på teglet.»

Ur Ernst Westerlunds »Ett sekel i skelleftebygden».

Föregående sida: *Tegelslagning* vid Harald Österbergs gård i Bockträsk, öster om Sorsele. Folket på bilden är alla från släkterna Österberg och Westermark i Bockträsk. Harald Österbergs mor, Eva Österberg, bär baljan. Bilden är möjligen tagen i samband med att Harald Österbergs gård byggdes omkring 1920. Foto Harald Österberg, Bockträsk.

Nedan: *Tegelslagning* hos hemmansägare Nikolaus Karlsson i Välsjöleden, strax väster om Bygdsiljum. Från vänster Artur Karlsson, Alvar Burén, Nikolaus Karlsson, Emil Ägren, Ingrid Karlsson, Cecilia Karlsson, Elin Karlsson och Einar Nilsson. Foto Elof Olofsson, Bygdsiljum, den 6 juli 1925.





Hyvling av takspån.

Rebecka, Petrus och Wilhelm Olofsson handhyvlar takspån tillsammans med Janne Lundgren från Myrträsk. Bilden är tagen av Elof Olofsson i juli 1920 på dennes hemgård Gottland vid Bygdsiljum.

Takspånnet var den helt dominerande taktäckningen från 1860-talet fram till 1900-talets mitt. Spånen hyvlas, ungefär 5 mm tjocka, ur rundklabbar av furu som är cirka 45 cm (18 tum) långa.

*Takläggning i Västerås,
Öredalen.*

Bröderna Edlund bygger om bagarstugan åt sin far, Olof Edlund. Efter dåtidens egna-hemsideal förses huset med övervåning och brutet tak. Murstocken flyttas in till husets mitt — det ger bättre värmeekonomi. Förr stod den ju vid en yttervägg.

Flickan på brotaket heter Dolly. Foto Sigvard Edlund, Bjurholm, 1931.



Bagarstugan några år senare. Valdemar Edlund med makan Alise fotograferade av brodern Sigvard 1934.





Fiskobäckssågen i Blattnicksele.

Ett arbetslag från trakten har låtit sig fotograferas vid bygget av Fiskobäckssågen. Längst till höger står »Karl Ers», Karl August Eriksson, byggmästare från Blattnicksele. Till vänster om honom, lutad mot en täljyxa, står Johan Wännberg, skomakare från Sorsele, se bilden på sid 91.

Den vattendrivna cirkelsågen är levererad av Munktells Aktiebolag i Eskilstuna och har tillverkningsnummer 547 — det framgår av den gjutna skylten vid sågklingan. I en prisurant från Munktells från 1911 kan man läsa följande:

»Komplett Munktells cirkulärsågverk består af samtliga gjutna och smidda maskindelar, för hvarje bordlängd erfor-

derligt antal bärrullar af björk med genomgående axlar, nödiga fästbultar samt mutterskrufvar och beslag. Sågklinga och remmar ingå ej i priset.

Skyddsanordning enligt yrkesinspektionens föreskrifter levereras mot pristillägg enligt efterföljande prislsta. Till skyddsanordningen räknas: klyfknif med stativ, häfstänger för riktskifvans framförande, beslag till skyddstak och ständare, nollskifva med bärstol samt afställareverk.»

Sågverk av det här slaget var bara en liten del av Munktells produkter under årtiondena vid sekelskiftet; huvudartikeln var stationära och mobila ångmaskiner.

Foto Robert Lundgren, Häggås, på 1910-talet.

Åbacka sydväst om Sorsele vid Storjuktan.

När den nybyggda vattensågen stod klar 1925 slogs kranssågen sönder. Det är Erik Holmgren som håller i sågen och brodern Anshelm som svingar släggan. Till höger om dem, med korpen i hand, står Lars Lindgren, som bodde på nybygget Åbacka.

Vattensågens konstruktör och byggmästare var snickaren, orgelbyggaren, musikanten, predikanten och fotografen Efraim Fjällström, som också tagit bilden. Han var med och konstruerade och byggde de flesta vattensågar i trakten som kom i drift i mitten av tjugotalet. Vattensågarna, som alltså drevs med vattenkraft, kunde bara användas några få månader per år — under vårmältningen och möjligen regniga höstar — om inte dammanläggningar byggdes i anslutning till sågarna.

Ett tiotal år senare började de vattendrivna sågarna ersättas med motordrivna. Tändkulemotorer eller bensindrivna, begagnade bilmotorer var vanliga — på den tiden kostade en liter bensin 15 öre.

Kransågen är en handsåg som användes av två man. Sågtimret lades upp på höga bockar, en man stod uppe på bocken, den andre på marken, och timret sågades vertikalt till plank och bräder. Själva ordet kransåg anses för övrigt komma från det holländska ordet för trana, *kraan* eller *kran* och syftar på sågens form som påminner om en tranhals.





Tre män firar efter en lyckad jakt en höstdag i Nyåker utmed stambanan i södra Västerbotten 1915. Bytet, fyra skogsharar och en orrhöna, hänger på väggen — hararna urtagna med granris instoppat i buken. De tre hundarna ligger och vilar och på marken längst till höger skymtar en harskramla, med vars hjälp man stötte upp en hårt tryckande hare.

Männens, liksom fotografens, namn är okända.



Efter rävjakten.

Melker Karisson, Emil Karlsson och Edvin Lundvik med stövaren Kask, samtliga från Bygdsiljum. Männens står med sitt byte vid fotografens hemman »Rosengård».

Foto Elof Olofsson, Bygdsiljum, 1932.



Skomakare Johan Wännbergs hus på Backen, Sorsele.

Det är Wännberg själv i vit jacka som gör en paus i havreskörden. Pojkarnas namn är okända, men kvinnorna heter från vänster Alice Bergman, Elisabeth Karlsson från Hemfjäll och Sofie Bontha, född Bergeman.

Wännberg hade ett handikapp som inte syns på bilden. Han hade träben efter en olycka i barndomen. I tolvårsåldern var han tillsammans med sin far ute och arbetade i skogen. Fadern slant med yxan och råkade hugga honom i knäet. Pojken blev liggande till sängs hela vintern. Såret läkte

nog ganska bra, men när han på vårvintern stod på knä i snön ådrog han sig kallbrand. Ingen läkarhjälp stod att få och knäet fick självläka, med den påföljden att benet aldrig mer gick att räta ut. I stället tog han sig fram med ett träben, eller som på bilden med en krycka som stöd. Handikappet hindrade honom dock varken från att cykla eller åka skidor.

Skomakare Wännberg levde mellan 1880 och 1962. Han gifte sig med skräddardottern Elin Forsberg från Grannäs. Paret fick två barn. Foto: Robert Lundgren, Häggås.



Mälaren Gustaf Herman Erikssons fastighet i Ångersjö utanför Hörnefors. Eriksson, 1864–1932, kom ursprungligen från Sigtuna. Hans maka hette Josefina och döttrarna Cecilia, f 1894, Wilhelmina, f 1893, och Ruth, f 1897.

Lägg märke till att byggnaderna på bilden är omålade, trots att ägaren var målare och att man vid denna tid (bilden är tagen 1905) även på landsbygden börjat rödfärga husen. Lägg också märke till det vackra staketet, vars huvudsakliga funktion inte som idag är att markera en tomtgräns utan i stället är att stänga ute kreaturen. Den väl avbetade gräsytan med sina kala stenar hitom staketet är en alltmer ovanlig syn i dagens igenväxande kulturlandskap.

Bilden är tagen av holmsunds fotografen Amedé, som under en viss tid av året även hade en ateljé i Hörnefors.

Jordbrukarna



Skylning i Rönnliden väster om Bygdsiljum.

Säden har bundits till kärvar som träs på skylstören. Skyl kallas i södra Norrland för snes och i södra Sverige för krake. Detta var under andra hälften av 1800-talet den vanligaste sädesuppsättningen i landet. I våra trakter upphörde skylningen nästan helt under 1920-talet, då hässning i stället blev vanlig. Elof Olofsson tog bilden av Konrad Nilsson från Rönnliden och August Nyström från Bjursjön den 25 augusti 1925.



◀ *Slätter hos kyrkvärden Gustav Nilsson i Änåset.*

Gustav Nilsson själv syns till höger i bilden och bredvid honom står hustrun Hulda. Till vänster om henne systemen Amalia Johansson med räfsan i hand. Efter fruns död blev hon hushållerska på gården. Mannen i vita polisonger är bror till Gustav Nilsson och bosatt på gården. Längst till höger, på hästräfsan, sitter Hjalmar, sonen i huset.

Fotografen Olof Carlsson kom som nyexaminerad folkskollärare först till Gräsmyr 1911. Det var vid den tiden han började fotografera. 1914 fick han tjänst i Gumboda, gifte sig 1915 och köpte året därpå den s.k. länsmansgården i Änåset. Det var vid denna tid bilden togs.

Fäboden »Tjälberge» låg vid Tjälberget, tre mil sydost om Dorotea, alldeles på gränsen till Jämtland. Det var Elias Lööw i Svanabyn, en knapp mil därifrån, som hade fäboden.

Skillnaden mellan fäbod och sommarladugård är lite flytande i Västerbotten. Ligger en sommarladugård tillräckligt långt från gården kallas den ofta fäbod, även om man inte övernattade där eller hade ett speciellt bostadshus. Gårdens folk färdades då fram och tillbaka varje dag för att mjölka. Huset på bilden liknar en sommarladugård, fönsterlös som den är och med dörren på gaveln, men kanske finns det även ett bostadshus som inte är med på bilden.

Fotografen Lina Persson tog bilden 1922. Hon föddes 1885 i Grynberget, Dorotea, och var dotter till småbrukaren Per Jönsson och hans hustru Kajsa. Efter praktik hos en del fotografer i landet återkom hon till hemtrakten 1922 och fortsatte fotografera fram till omkring 1936. Hon dog 1981 i Dorotea, 96 år gammal.

◀ *Valltorpare på slätter i Nordmaling.*

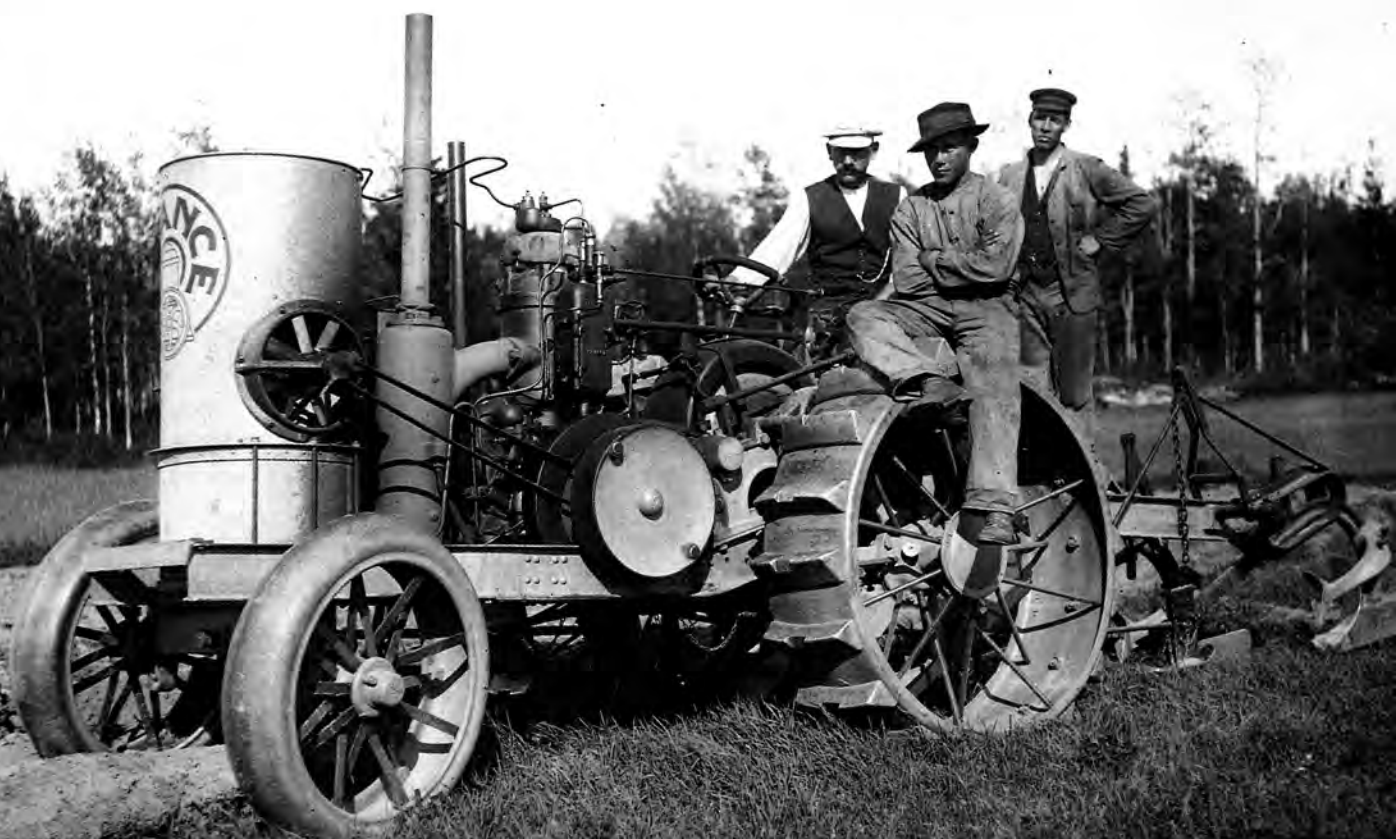
Med valltorpare menas här de arrendatorer som bodde på Vallen, området kring sockenkyrkan i Nordmaling. Upplåtelser för bosättningar på prästbordet förekom tidigt med kyrkoherdarnas goda minne. Från 1730-talet var det emellertid slut med detta, och mer formella arrenden började tas ut av den dåvarande kyrkoherden Olof Thurdin — de som bodde på Vallen blev torpare. Vid sekelskiftet 1900, då bilden togs, fanns åtminstone ett femtiotal arrendatorer på Vallen. Okänd fotograf.



En s.k. motorplog fotograferad i umetrakten av Berndt Lundstedt under 1910-talet. Dåtidens motorplog var i stort sett detsamma som en traktor, men fordonet och redskapet var sammanbyggda till en enhet. Motorplogen på bilden är tillverkad av J. V. Svenssons Automobilfabrik i Augustendal utanför Stockholm, som var en av landets första och, i seklets början, mest betydande motor- och redskapstillverkare. Deras Avance-motorer exporterades i stora mängder till framför allt Afrika, men även andra världsdelar. Handlaren J O Andersson i Umeå var vid denna tid introduktör och agent för Avance-produkterna i södra Västerbotten. Vid si-

dan av Hushållningssällskapet engagerade sig den år 1910 bildade Svenska motokulturföreningen i »maskinmotorers användning vid jordbruket». De verkade också för provning av och tävlingar med motordrivna redskap. Från 1914 hade man en speciell konsulent anställd för att ge råd och anvisningar beträffande jordbruksmaskiner och införande av elektrisk drift i lanterbruken.

Längst fram på fordonet syns den cylindriska kylaren med remdriven fläkt och i mitten den tvärställda tändkulemotorn på cirka 15 hästkrafter. Männen är till namnen okända.



Karl Sandström med sin häst.

I museets bildarkiv finns hundratals olika bilder föreställande »man med häst». Hästen tillhörde mannens sfär — det finns inte en enda bild av en kvinna med häst, inte heller av en man med ko.



J P Olofsson i Rönnliden med sin radsåningsmaskin 1929. Han var den ende i trakten som då hade radsåningsmaskin och körde därför även åt bönderna i byarna omkring — den här bilden är tagen i Välvsjön. Hästen hette Frej. Båda bilderna är tagna av Elof Olofsson, Bygdsiljum.





Päranna, potatisupptagning i Häggås, fotografen Robert Lundgrens hemby på Storvindeln's södra sida. I Västerbotten nr 2/81 som handlar om potatis kan man läsa följande om potatisupptagning: »Små pärgrävar användes, och man arbetade gärna många tillsammans. Småpotatisen skildes ifrån som foderpotatis och blasten togs till vara för att torkas och ges till korna, om den inte hunnit frysa. Övergången från handredskap till häst- och senare traktordragna redskap skedde i allmänhet sedan man börjat odla för att sälja.» Upp-

tagningen påbörjades när slätter- och skördarbetet var över — i sorseletrakten omkring 1 september.

Från vänster syns Kristina Larsson, fotografens hustru, därefter Jonas Larsson, Maria Bergeman, okänd, Ture Lundgren, Olga Lundgren (gift Olovsson i Häggås), Estrid Lundgren (gift Jonsson) och Signe Lundgren (gift Gustafsson). De fyra sistnämnda är barn till Kristina och Robert Lundgren. Foto Robert Lundgren, Häggås.

Tjurslakt i Gumboda omkring 1915. Hemmansägaren Simon Andersson står längst till vänster med höjd klubba. Slaktaren Edvard Lindström håller i slaktmasken, sonen Torsten står på andra sidan. Mannen med stören längst till höger är Johannes Jonsson från Gumboda. Pojken bakom tjuren är inte känd till namnet.

Gårdsslakten ägde rum på höstarna, vanligen i oktober–november då man allt efter fodertillgång visste hur många djur man kunde föda över vintern. Foto Olof Carlsson, Ånäset.



Myroddling i Missenträsk, Jörn.

»Också kan man säga, att näst efter afvittringen och laga skiftet inga åtgärder, som staten vidtagit för det norrländska jordbrukets upphjälpande, varit af så genomgripande betydelse som de anslag, genom hvilka det möjliggjorts för den norrländske landtmannen att börja tillgodogöra sig sina odlingsmarker.» Så skriver Paul Hellström 1917 i »Norrlands jordbruk». Detta kan ses mot bakgrunden av det tilltagande intresset för Norrlands oexploaterade tillgångar i slutet av 1800-talet. Skogsindustrin, gruvnäringen och de förbättrade kommunikationerna banade väg och staten engagerade sig bl.a. genom bidragsgivning och instiftande av fonder för myrmarkens uppodling. På initiativ från Hushållningssällskapet genomfördes många och stora utdikningsföretag som följdes af försök med gödsling och myroddling på olika ställen i länet. År 1900 utlades fem försöksfält: Sörbyn, Robertsfors, Piparböle, Lavsjö och Missenträsk tre mil nordväst om Jörn.

Foto Tor Ekholtz ca 1930.





Landskapet



Det västerbottniska odlingslandskapet. Umeåfotografen Tor Ekholtz arbetade omkring 1930, som vi såg på föregående uppslag, med att för Hushållningssällskapetets räkning dokumentera det västerbottniska odlingslandskapet. Bilderna på detta uppslag är hämtade ur en större samling som finns i museets arkiv. Den lilla bilden till vänster är tagen i Bergvattnet, Dorotea socken. Den till höger är från Botsmark i Sävar socken



och den stora nedan är från Röbbäcksslätten utanför Umeå. Fotografierna visar den oerhörda förändring som kulturlandskapet genomgått fram till våra dagar. Även om de ger en idyllisk bild av jordbrukslandskapet, är deras karaktär påtagligt dokumentär — jämfört med de starkt tillrättalagda bilder av svensk landsbygd som blev vanliga något decennium senare.







Vy över Örnäsudden vid Storvindeln nordväst om Sorsele. Kornet är hässjat och får och nötkreatur betar på ängarna. Till vänster ute i vattnet ligger en notstång, en torkanordning för den i trakten vanliga kilnoten. Notfisket, »nötning-en», skedde om sommaren och var lördagsnöjet under slåttertiden.

Tvåvåningshuset till höger som sticker upp bakom den långa ekonomibyggnaden är missionshuset som också inrymde det lapska ålderdomshemmet, en välgörenhetsinstitution som drevs av Lappmissionsföreningen i Göteborg mellan åren 1906 och 1938.

Foto Robert Lundgren, Häggås, 1923.

Vilhelmina prästgård år 1910. Den herrgårdsliknande prästgården uppfördes under åren 1883–1885 av timringskunniga bönder från Stadsås. Vid 1900-talets början restaurerades den och fick sitt nuvarande utseende med dekorativt utformade fönsteröverstycken, utsmyckning och en ljusare färgsättning. Prästgården används numera som församlingsgård.

Lika monumental som prästgården är storhässjan nedanför till höger. Storhässjorna byggdes på gården, ofta i direkt anslutning till logen, och fungerade inte bara som torkanordning för säden utan också som förvaringsplats fram till tröskningen. De var som mest utbredda mot slutet av förra århundradet. Den enkla, otakade typen som vi ser på bilden hörde främst till inlandet och dess storlek visar också på gårdens storlek och betydelse.

Det finns ytterligare en intressant företeelse på bilden

som är värd att kommentera. Det som längst ned till höger i förstona ser ut som upphängd vittvätt är i själva verket en så kallad Nordlandsbåt som ligger vid strandkanten. Nordlandsbåten är en norsk båttyp som var vanlig i mellersta och norra Norges kusttrakter. Men eftersom de svenska fjällinnevärnarnas handelskontakter oftast gick västerut, så fördes också den norska båttraditionen tillbaka. Nordlandsbåtens goda egenskaper i mindre vatten, särskilt i hårt väder, gjorde den väl användbar även i fjällsjöarna. Det finns tecken på att Nordlandsbåten också byggts i Sverige med inlånad, norsk arbetskraft. Kanske är det i själva verket just ett bygge som pågår. Båtens ljusa färg tyder på alldeles färskt virke, och vad gör mannen som lutar sig över båten?

Fotot från Volgsjön är taget av prästsonen och läkaren Helge Dahlstedt, Vilhelmina.



Nuvarande Strandvägen i Sorsele. Ur en hel svit fotografier som Robert Lundgren tagit från samma plats under årens lopp har denna från omkring 1922 valts ut.

Närmast fotografen till vänster står skylten som anger var telefonväxeln låg. Telefonen kom till Sorsele 1907, och vid denna tid sköttes växeln manuellt i hemmet hos en privatperson. Sorsele var för övrigt en av de sista orterna i Sverige som så sent som 1971 fick en automatisk växelstation.

Bakom skylten ligger det timrade tvåvåningshus som be-

boddes av Hugo Holmberg. Längre fram skimtar anslagstavlan och i fonden ligger Sorsele kyrka, uppförd redan 1859. Till höger om Strandvägen ligger dåvarande sjukstugan, som byggdes 1917. Dess historia blev dock kort. I samband med en julfest tolv år senare brann huset ned till grunden. Som tur var klarade sig samtliga tjugofem patienter efter ett dramatiskt räddningsarbete.

Namnen på människorna på bilden är tyvärr inte kända.



Postvägar

Posten i Sorsele 1920.

Bland Robert Lundgrens bilder finns en serie som rör posttransporterna längs Storvindeln. Robert Lundgren var själv poststationsföreståndare och förestod posten i Häggås 1921–1940. Bildtexterna till detta avsnitt är skrivna med hjälp av Erik Norén, Sorsele.

Sorsele fick en poststation 1865 med en postleverans varannan vecka. Det fanns då ingen riktig väg till Sorsele, utan posten bars längs röjda stigar och dåligt spångade myrar, de så kallade postvägarna. När Sorsele år 1884 fick landsvägsförbindelse med Lycksele, ökades postturerna grad-

vis för att i mitten av 1910-talet vara uppe i fyra turer i veckan. 1920 startade man med bilburna posttransporter, till en början endast sommartid eftersom vägarna inte var farbara året om.

På bilden ser vi första postbilen på sträckan Sorsele—Lycksele, en amerikansk tillverkad Stutz. Bilens chaufför hette troligen George Olsson och kom från Nyåkerstrakten. Till vänster om bilen poststationsföreståndare Axel Östlund och hans hustru Tyra. Östlund förestod posten i Sorsele mellan 1912 och 1925. Längst till vänster står Verner Forsman. Pojken till höger på bilden är okänd.



Postförarna Gustav Öhrnell och Johan Erikssons sista posttur med båt till Hemfjäll.

I Vännäs by vid Storrindeln öppnades år 1914 en poststation med namnet Hemfjäll. Den var främst till för utväxlingen av post mellan lantbrevbärarna från Ammarnäs och Örnäsudden. Det fanns bara fem hushåll här 1914, men byn ligger halvvägs mellan de båda poststationerna i Ammarnäs och Örnäsudden.

Längst till vänster vid bordet sitter Gustav Öhrnell och Johan Eriksson, omgivna av folk från trakten. Kvinnan i vit klänning längst till höger är Elisabeth Karlsson, föreståndare för Hemfjälls poststation. Denna flyttades 1921 över till Robert Lundgrens bostad tvärs över sjön.

Bilden togs 1920 hos Anders Jonsson i Hemfjäll. Han sitter tillsammans med sin fru vid bordet.



Postföraren Gustav Öhrnell skakar hand med Hemfjälls poststationsföreståndare Elisabeth Karlsson. Med i båten också postföraren »Jon Ersen» Johan Eriksson, Hedda Linder och »Tapp Britta», Britta Eriksson, Granudden.



Poststationen i Häggås. I juli 1921 flyttades poststationen Hemfjäll i Vännäs by till Robert Lundgrens bostadshus i Häggås, söder om Storvindeln. Här bodde Lundgren tillsammans med hustrun Kristina och parets elva barn. Huset var byggt 1914. Poststationen fanns kvar ända till 1940, då landsvägen mellan Sorsele och Ammarnäs öppnades för trafik.

På bilden syns lantbrevbärarna Sven Forsvall, Ammarnäs, och Fride Öhrnell från Örnäsudden. Foto 1928.

Ytterligare en postförare beredd att ge sig av från poststationen i Häggås. Revolver ingick faktiskt i den reglements-enliga utrustningen, till skydd mot överfall.



Färjstället i Kraddsele över Vindelälven.
Lantbrevbäraren Sven Forsvall från Ammarnäs med sin Ford. Forsvall körde posten på sträckan Gillesnuole—Ammarnäs där det fanns väg sedan 1924. Bilen köpte han samma år av handlare Adolf Johansson i Ammarnäs. Den hamnade sedermera hos pastor Carl Arwe i Umeå, som lät skrota den redan i februari 1930. Foto cirka 1925.



Interiör från första postkontoret i Åskilje, Brostugan.

Åskilje ligger mellan Lycksele och Stensele längs Umeälven. På bilden syns poststationsföreståndaren, fru Matsson med sina två barn.
Foto Hildur Andersson, tidpunkt okänd.

Nya färdsätt



Järnvägsstationen i Hörnsjö längs Norra Stambanan mellan Nyåker och Vännäs. På bilden syns stationsföreståndare Thirén i vit uniformsmössa tillsammans med övrig stationspersonal och andra, inte namngivna personer. Stambanan drogs genom länet 1888—1894 och redan 1891 öppnades den första delen, Anundsjö—Vännäs, för trafik. Stationshuset hör till den så kallade Hällnäs-modellen av stationsbyggnader. Det är ritat av SJ:s egen arkitekt vid denna tid, A W Edelswärd (1824—1919), och blev en vanlig stationstyp i Norrland, uppförd vid ett fyrtiotal järnvägsstationer. Det sägs att Edelswärd egentligen ville behålla stationsbyggnadernas timrade fasader för att på så sätt än mer knyta an till norrländska byggnadstraditioner, men eftersom timret enligt honom börjat bli för klen fick han lov att acceptera att de kläddes med »fula» paneler.

Längst till höger på stationsbyggnaden syns ingången till 3:e klassens väntsal. Bruket med tre kategorier väntsal övergavs av Edelswärds efterträdare, Folke Zettervall, på 1910-talet, antagligen mest av praktiska skäl. Däremot fanns tredjeklassvagnarna kvar på tågen till efter andra världskriget. Hörnsjö järnvägsstation är numera riven.

Bilden är tagen av Albin Eriksson (1892—1968), som var född och uppväxt i Hörnsjö. Han var något av en mångsysslare och började omkring 1910 att ägna sig åt fotografiyrket och hade under en tid ateljé i byn. Bilden är vald ur en samling på omkring 1.300 glasplåtar som finns i museets arkiv.



Tvärälund.

Ytterligare en järnvägsstation längs Norra Stambanan, Tvärälund, som ligger mellan Vännäs och Vindeln.

Klockan är kvart över tre och de två unga resenärerna har lämnat sitt bagage på bänken och poserar för fotografen i dörröppningen. En barsk järnvägstjänsteman marscherar förbi och det hela iaktas lite förundrat av pojken i knäbyxor.

Järnvägsstationen i Tvärälund tillhör den enklare stationstypen, Byске-modellen. Ett tjugotal sådana mindre stationshus, envånings med höga tak och en lägenhet på vinden, byggdes — dock aldrig i Byске! De inrymde endast en väntsal.

Foto Edvin Karlsson, Gräsmyr.



Ångbåten Turisten vid bryggan i Slussfors 1931–32.

I Slussfors, som ligger i sjön Storumans nordvästra ända, fanns vid denna tid förutom ångbåtsbrygga även gästgiveri, post- och telegrafstation. Alltihop sköttes av Anders Robert Andersson (1882–1971) och hans hustru.

Passagerarångslupen Eva inköptes 1923 från Göteborg av J E Sjöberg i Stensele och G Stenvall från Storuman. Hon var byggd 1881 under namnet Trossö av Ljunggrens Mekaniska Verkstad i Kristianstad. För att passa i sjötrafik på Storuman försågs hon med isbrytarstäv, samtidigt fick hon namnet Turisten. Båten hade plats för 107 passagerare samt två bilar på däck, och gick på den sex mil långa sträckan

Storuman—Slussfors. När hon nalkades Slussfors, signalerade skepparen två gånger och intresserade strömmade ned till bryggan för att invänta ankomsten.

Sjötrafiken upprätthölls naturligtvis bara sommartid och när isarna lagt sig om hösten fick man i stället ta sig vidare till fots eller med hästskjuts.

Redan vid slutet av 1920-talet minskade ångbåtstrafiken i och med tillkomsten av landsvägen till Tärna. Passagerare, post och gods befordrades alltmer via landsvägen i stället.

Turisten såldes 1933 till flottningföreningen och användes som bogserbåt, då med namnet Stor-Nila.

Foto O F Johansson, Slussfors.



Ångbåten Malgomaj II vid äldsta bryggan i Stalon. Båten lägger till efter resan längs Malgomajsjön väster om Vilhelmina och passagerarna stiger av. Resan får nu fortsätta till fots och med roddbåt fram till Fatmomakke. Det är i midsommartid och man skall dit för att samlas till vårhelgen, samernas årliga träffpunkt första söndagen i juli.

Längst till höger står kronolänsmannen och senare lappfogden Gustav Lindström, bakom honom skepparen Janne Lundberg. Strax bakom pojken med den höjda käppen står skolläraren E P Sundquist från Bodum. Han undervisade bland annat i Latikberg och Vilhelmina. Intill Sundquist, med en kubb på huvudet, står Janne Wiklund tillsammans med hustrun Maria från Saxnäs. Till vänster om paret predikanten J U Björk. Längst ut till vänster på bryggan småskolläraren och fotografen J Nerpin.

Malgomaj II sjösattes år 1903 i Malgovik och användes i första hand till att bogsera timmer på Malgomajsjön. Det

var timmermannen och båtbyggaren Karl Lundberg från Åmsele som tillsammans med sina fyra söner börjat med denna lukrativa verksamhet på Vilhelminasjöarna på 1890-talet. Timmertransporterna var huvudnäringen fram till 1911, då Ångermanälvens Flottningsförening fick en egen båt i Volgsjön vid Vilhelmina. Från det året användes Malgomaj II alltmer för person- och godstransporter — man hade rätt att ta 97 passagerare enligt certifikatet — på sträckan Storholmen nedanför Vilhelmina till Stalon i nordvästra spetsen av Malgomajsjön.

Malgomaj II togs ur drift våren 1934 och hösten 1938 avslutades lundbergarnas femtioåriga epok när sjötrafiken på Vojmsjön lades ned.

Vem som tagit bilden är oklart, men det kan vara ovannämnde Nerpins systerdotter som lånat kameran och fotograferat. Likaså är tidpunkten osäker. Bilden är tagen i slutet av 1910-talet.



Piloten Albin Ahrenberg har landat med sitt flygplan på Storuman.

Ahrenberg flög för det halvstatliga Aktiebolaget Aerotransport, ABA, grundat 1924 med post-, frakt- och passagerarflyg som huvudverksamhet. ABA använde uteslutande tyska flygmaskiner av märket Junkers, antingen tre- eller, som på bilden, enmotoriga.

Tillsammans med några andra piloter tillhörde Albin Ahrenberg pionjärerna inom flyget vid denna tid, ofta utmålade som hjältar i tidningarna.

Fotografiet ovan är taget omkring 1925 när Ahrenberg gjorde rundflygningar i området. Flygningarna ingick i en rikskampanj som ABA anordnat med honom som pilot i syfte att öka intresset för flyget. Tvåhundra samhällen besöktes och totalt 30.000 passagerare fick följa med upp i luften.

Lägg märke till att postorderföretaget Ahlén & Holm köpt reklamplats på flygplanskroppen.

Foto O F Johansson, Slussfors.

Ovan till höger: Chauffören Edvin Hörling med passagerare i Lycksele på 1910-talet.

Bilen, en tysktillverkad Piccolo, ägdes av Edvins bror, Albin Hörling. Denne drev en åkerirörelse i Lycksele under många år. Edvin Hörling (född 1895) blev senare fotograf och arbetade tillsammans med sin hustru i Lycksele.

Bilden är troligen tagen av lyckselefotografen Hanna Harnesk-Bodén.

Nedan till höger: En av de fem bussar som i mitten av 1920-talet trafikerade Umeå.

Bussen som gick mellan Ytterhiske och lasarettet har stannat utanför AB Löfgren & Ahlqvists verkstad på Brogatan 8, i korsningen Brogatan/Skolgatan (se också bilden på sid 185). Bussen, som tog 15 passagerare, levererades 1925 av Löfgren & Ahlqvist till åkaren G A Johansson. Karossen var troligen byggd av Ömans snickeri i Ytterhiske på ett 1,5 tons chassi från Chevrolet. Det var vanligt vid denna tid att bussarna tillverkades – och designades – lokalt på chassin som ursprungligen var avsedda för lastbilar. Den bensindrivna, fyrcylindriga motorn var på 20–26 hkr.

Bussen har en liten egenhet värd att kommentera. Den är vänsterstyrd med dörren på höger sida, trots vänstertrafiken. Busschauffören på sträckan hette Waldemar Johansson från Sävar och lutad mot framskärmen står fabrikörs Ahlqvist själv.

I samma fastighet som verkstaden fanns också Carl Lindbergs speceri- och diversehandel. Längst till vänster syns regementsområdet, som idag inrymmer Stadshuset.

Hur gick det med bussen då? Den togs ur trafik och skrotades redan 1929.

Foto Tor Ekholtz ca 1926.



Staden

Umeå år 1915–16. Delförstoring av fotografi taget på Kungsgatan vid Rådhusorget. I förgrunden det så kallade Sædénka huset, senare Sundsvallsbanken, som revs 1962.

Bortom Rådhusplanen till vänster på bilden ligger Edgrenska huset, uppfört 1892 och fullständigt nedbrunnet 1920.

Läroverkspojarna i tolv-trettonårsåldern brukade samlas om vårarna på trottoaren och spela kula. Stenkulorna köptes i Hjortzberg Pappershandel, som låg strax till höger om Sædénka cigarr- & tobaksaffär på Kungsgatan.

Foto I A Harnesk, vars negativsamling övertogs av fotograf Tor Ekholtz. Hans son, Bertil Ekholtz, har gjort denna delförstoring.



SÆDENS CIGARR- & TOBAKSAFFÄR



Vy över Umeå, tagen före branden. Fotot är ett av museets äldsta som visar hur Umeå såg ut före branden 1888. Kajen kantas av borgarnas sjöbodar, magasin för handelsvaror och andra byggnader med anknnytning till sjöfarten. Alltsammans utgör ett gyttjer av rödfärgade träbyggnader. Bortom hamnbyggnaderna upp mot staden ligger så de olika handelsgårdarna.

Bilden är tagen från tegssidan och visar en liten del av hamnen, ungefär det parti som låg rakt nedanför Rådhuset. I förgrunden syns segelfartyget Elizabeth ligga för ankar. Byggnaden i bildens mitt är tull- och packhuset. Umeå blev stapelstad 1765 — det vill säga gavs rätten att handla direkt med utlandet utan att gå via Stockholm — och fick därmed också en tullförvaltning.

Den långa byggnaden längst till vänster på bilden är bryggeriet, grundat på 1850-talet av Umeå bryggeriaktiebolag, som ägdes av stadens borgare. Det var på bryggeriets vind som den förödande branden började den 25 juni 1888. Efter branden, som ödelade större delen av stadens centrum, ändrades stadsplanen. Fasaden ned mot älven gjordes representativ, med en strandgata närmast kajen och med byggnadernas framsida vänd mot älven.

Okänd fotograf.





Storgatan i Umeå. Foto från öster år 1895. Till vänster Umeå stads kyrka, invigd året innan bilden togs. Kyrkan är ritad av stadsarkitekten Fredrik Olaus Lindström. Den ligger på samma plats som den gamla, år 1887 nedbrunna kyrkan. Längre fram längs Storgatan vid Skolparken på den högra sidan ligger den numera rivna Flickskolan, också den nybyggd och ännu inte försedd med ytterpanel. Rådhusets kampanil sticker upp ovanför Flickskolans tak.

På bilden syns ungefär en niondel av Umeå stads samlade gatubelysning. Tre år tidigare hade nämligen Umeå stads första ångkraftstation tagits i bruk nere vid kajen. Kraftverket försåg de 36 gatlyktorna, med så kallade båggljuslampor, med elektricitet. Lamporna var seriekopplade tre och tre och de tändes manuellt vid mörkrets inbrott och släcktes

klockan 24!

Från att tidigare inte ha haft någon ytterbelysning kom nu Umeå att tillhöra de första städerna i Sverige som elektrifierades. Båggljuslamporna kunde hissas ned från de vackert gjutna stolparna. Detta för att kolstavarna skulle kunna kontrolleras eller bytas ut.

Som bilden är tagen ser kanske Umeå ödsligt ut. Den breda, gruslagda Storgatan med högar av hästspilling här och var har ännu obebyggda tomter längs högra sidan. Man måste dock komma ihåg att Umeå stad vid denna tid endast hade omkring 3.500 invånare, och att det bara är åtta år sedan staden brann.

De båda männen på bilden är oidentifierade. Foto av blivande kyrkoherden i Vilhelmina, Lars Dahlstedt.



Umeå stads frivilliga brandkår framför brandstationen på Strandgatan. Brandkåren inrymdes i samma byggnad som Umeå första elektricitetsverk. 1899 när vattenkraftverket i Klabböle körts i gång, lades ångkraftverket ned. I maskinhallen inreddes då en krog som fick smeknamnet »Elektriska nubbeverket».

Inte förrän vid 1910-talets slut fick staden en fast brandkår. Den flyttade till Moritzska gården, som då låg i kvarteret Idun.

Staden var vid tiden omkring sekelskiftet indelad i tre branddistrikt och brandkåren larmades med valthorn eller med kyrkklockan.

Brandkårens utrustning förvarades dels i brandstationen, dels i olika så kallade spruthus runt om i staden. Ångsprutan, till vänster på bilden, drogs fram med hästar till brandplatsen. Dessa hästar fanns mellan utryckningarna hos grosshandlare Sædén, järnhandlare Bäcklund och åkaren Johans-

son. Brandmännen till den frivilliga brandkåren rekryterades främst ur stadens medelklass.

På bilden ser vi överst på stegen: köpman Torsten Forsgren, kamrer Karl Axén, färghandlare Oscar Ahlgren samt plåtslagare Axel Österlund, som också var vice brandchef.

De tre herrarna nedanför stegen är från vänster plåtslagare Viktor Österlund, handlare Gunnar Ekman och handelsresande J E Rehnman. I främre raden från vänster syns handlare Johan Nilsson, köpman S Bäckman, bokhållare Gunnar Jacobsson, konsul Johan Forsman, köpman Wiandt Schöldström, överstelöjtnant O Scherdin, major Emil Forsgren, bokbindare och brandchef Knut Sporrang, ryttmästare Knorring-Roth, bagarmästare Ockling, bokbindare Axel Lindahl, bagarmästare Ernst Strömsöe samt Johannes Leuvenius.

Foto Tor Ekholtz cirka 1914.



Skellefteå vid sekelskiftet. Bilden är tagen i korsningen Skeppargatan/Nygatan mot väster. På gatan står olika grupper av barn uppställda.

Skellefteå brukade kallas staden med trätrottoarerna. Dessa smala landgångar – i själva verket för smala för att två personer skulle kunna mötas – låg en knapp meter från husväggen och var egentligen till för att täcka de grunda diken som avledde ytvattnet.

Närmast kameran till höger ligger Bleck & Plåtslagare Flodins hus. Att revetera sitt timmerhus blev ett mode i staden efter det att gamla lasarettet år 1876 försetts med mörk spritputs och ljusa, släta ytor kring fönstren.

Vem som tagit bilden och exakt när den togs är okänt.

Gatumotiv från Borgarbacken i Lycksele vid sekelskiftet, i korsningen Storgatan/Järnvägsgatan. Det första huset på vänster sida är handlanden Hamrins gård. Där fanns också inrymt handlanden Fjellströms butik. Fjellström var från Umeå. När han avled, övertogs butiken — och änkan — av J Ullberg. På nästa hus kan man läsa »N J Bäcklund». Det var järnhandlaren från Umeå som även hade en filial i Lycksele. På andra sidan Storgatan ligger i tur och ordning skomakare Lundgrens gård, Gästis, jägmästare Egerströms gård och längst bort fjärdingsman Fällmans gård — den enda i »Grubban» som inte förstördes i branden 1893.

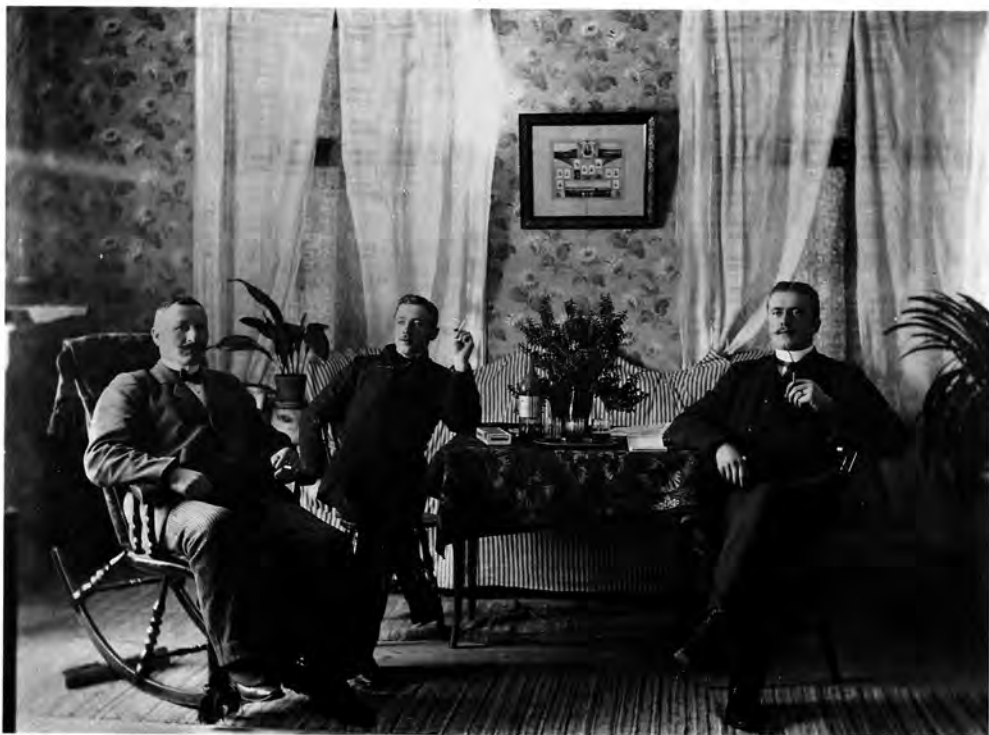
Den store mannen till höger på bilden i polisonger heter Per Olsson. Han var värmlänning och kom som timmerdrivare till Lycksele. Till vänster om honom står Hjukström från Lomselenäs.

Annars är det mest yngre pojkar och flickor som samlats på gatan. Notera den ljust klädde pojken med armen i sidan som står med ett rullband framför sig. Rullbandet var en mycket populär leksak, faktiskt känd och omnämnd redan av de gamla grekerna! Lycksele blev stad först 1946, men vi tyckte ändå att bilderna passade under rubriken Staden.

Okänd fotograf.



Interiör från Storgatan i Lycksele. Hemmet tillhör Rudin; det är han som sitter i gungstolen till vänster. Till höger skogsinspektör Arvid Björklund. Mannen i mitten okänd. Foto I A Harnesk cirka 1905.



Interiör från Maja Beskows och Julia Byströms gemensamma hem på Storgatan 83 i Umeå. Maja Beskow, till höger på bilden, levde mellan åren 1877 och 1964. Som teckningslärarinna vid Umeå högre allmänna läroverk under åren 1900–1933 var hon läroverkets första kvinnliga lärare. Maja Beskow var dessutom en skicklig akvarellist och en hängiven amatörfotograf. Bilden är tagen omkring 1918.





Rådhusparken i Umeå någon gång vid sekelskiftet. Parken, med sina symmetriskt ordnade planteringar och parkgångar, sträcker sig nedför den branta älvbrinken mot kajen i söder. Den kantas av Stora Hotellet på den västra sidan och dåvarande Norrlandsbanken på den östra.

I fonden rådhuset, uppfört på 1890-talet efter ritningar av Umeås förste stadsarkitekt, Fredrik Olaus Lindström. Rådhuset innehöll vid denna tid inte bara stadsfullmäktigesal utan också polis- och telegrafstation, postkontor och auktionskammare.
Okänd fotograf.



Ångbåten Thule vid kajen i Umeå i mitten av 1890-talet.

»På 'min' tid hade Umeå sina älskade stora ångfartyg Uman, Thule och Westerbotten som trafikerade Stockholm över norrlandshamnar över sommaren, naturligtvis. Det var alltid roligt att höra tutandet: Umans djupa, Thules något mindre djupt o Westerbottens glada 'tut'. Jag kunde väl skilja dem åt, då de förkunnade sin ankomst ett stycke ner åt älven, ty båtarnas restauranger voro välkända o älskade för sin goda mat o dryck. I synnerhet Westerbottens där min mors kusin Fr Pilgren var restauratris o mycket välkänd sedan hon hade restaurang i Umeå / . . ., och så var det inget klockslag som påbjöd stängning utan 'sjöslaget' stod till morgonsolen tittade in i matsal o rökhytter.» (Ur Frida Westbergs, f Granberg, dagböcker om en femårig lärlingsperiod hos fotografen L O Lundmark i Umeå på 1890-talet. Tillhör dottern, fru Greta Edenstrand, Stockholm.)

Ångfartyget Thule, byggt 1849 för Norrländska Ångfartygsbolaget, trafikerade sträckan Stockholm—Haparanda. Resan tog ungefär fem dygn och då angjordes hamnarna i Gävle, Hudiksvall, Sundsvall, Härnösand, Örnsköldsvik, Umeå eller Sandvik i nuvarande Holmsund, Ratan, Skellefteå, Piteå och Luleå.

Kusttrafiken nådde sin kulmen på 1880-talet med en rad olika ångbåtsbolag inblandade. Därefter tillkom nästan inga nya fartyg och åren 1911—13 inköptes de flesta norrlandsångare av Sveabolaget. Därmed var konkurrensen och priskriget slut. Kusttrafiken behöll dock sin ställning som en viktig näring fram till andra världskrigets utbrott. Detta till trots att Umeå fick järnvägsförbindelser med södra Sverige i och med anslutningen till Norra Stambanan 1896. Thule togs ur trafik 1930. Okänd fotograf.



TURISTEN

Kusten



Ångfartyget Turisten på Umeälven. Det är troligen Umeå Sångarförbund som är ute på lusttur. Fartyget, som var byggt 1908 i Göteborg, inköptes för kustsjöfart till Umeå 1918. Förste befälhavare var kapten Wännman, men han efterträddes snart av kapten Hallin. Turisten gick från 1923—24 i reguljär helgtrafik till Vasa. I kusttrafik var passagerarantalet begränsat till 350, men de stränga bestämmelserna nedsatte antalet till 81 på finlandsrutten. Två av delägarna var nykterhetsmän, så ingen spritförsäljning förekom ombord, men man hade en enklare restaurangservering. Under 1930-talet gick Turisten utslutande i finlandstrafik med tre reguljära turer i veckan i vardera riktningen. På höstarna var det mest last, hästar, kor, hö och havre med från Finland. Båten ersattes 1938 av det större fartyget Östern, som dock såldes efter kriget. Trafiken återupptogs därefter på finskt initiativ, först med Pörtö och senare med Korsholm I, II och III — de sista som gick ända in till Umeå.

Foto Berndt Lundstedt, Holmsund.

Vy från fiskehamnen i Norrhyn mellan Hörnefors och Nordmaling. Ovanför sjöbodarna utmed stranden syns två större hus. Det vänstra är missionshuset, som vid den här tiden också inrymde lokaler för småskolan. Den vita byggnaden till höger fungerade som folkskola och bakom denna ligger dåvarande Johan Hällmans gård. Det är märkligt hur fullständigt vegetationslöst området är jämfört med idag, till och med stränderna ser närmast avbrända ut. Längst till vänster ligger kustångaren Johan Nyberg, uppkallad efter en industriman i Ådalen. Ångaren trafikerade sträckan Umeå—Örnsköldsvik efter en ganska komplicerad tidtabell. Nordmaling, Husum, Rundviks ångsåg, Norrbyskär, Hörnefors, Sandvik samt ibland Kylörn och Norrbyn var platser som angjordes. Fartyget byggdes 1871 på Södra varvet i Stock-

holm och kom i mitten av 1890-talet till Nordmaling under namnet Johan Nyberg, eller Fyll-Jonke, som det kallades av kustbefolkningen. Detta berodde kanske inte enbart på att man hade restauration ombord, utan också på att det gått till botten flera gånger — första gången i Stockholms skärgård, andra gången vid Veda färjeläge i Angermanland, då tre personer omkom, tredje gången i Vasa skärgård 1897. S/S Johan Nyberg tycks ha varit dömd till undergång. Fartyget sågs sista gången kl 20.50 den 20 maj 1915 från Holms fiskeläge på gång norrut. Vädret var bra, men en viss dyning låg kvar på havet när ångaren strax därefter, slutgiltigt och gåtfullt, förliste vid Långro udde utanför Nordmaling med tolv man ombord.

Foto Tilda Olsson, Norrbyn, omkring 1912.





På ångaren Svithiods kommandobrygga 1903. Bilden är tagen av Maja Beskow då fartyget befinner sig utanför Öregrund. Att bilden är tagen just där är ingen tillfällighet, eftersom föräldrarna hade sommarhus i Öregrund. Fadern, som var sjökaptan, syns längst till vänster på bilden, i mitten står styrmannen på Svithiod och vid ratten rorgångaren. Ångaren Svithiod (det fornnordiska namnet för svearnas folk och senare -land), som tillhörde Rederiaktiebolaget Svea, trafikerade inte norrlandskusten utan gick huvudsakligen på trafik till Nordtyskland. Fartyget byggdes 1873 vid J & W Dudgeons varv i London och var märkligt genom att det ursprungligen, men ändå så sent, utrustades med hjulmaskineri. Det byggdes emellertid om för propellerdrift 1890. Ångaren väckte stor uppmärksamhet vid premiärvisningen, speciellt genom passagerarinredningens elegans i mahogny, valnöt, amerikansk lönn, med grönt schagg, guldornament och spegelglas. Svithiod fick ett tragiskt slut då den på resa från Stockholm till Lübeck, den 20 oktober 1914 klockan tio på kvällen, blev rammad av en annan ångare och sjönk inom loppet av sju minuter. En besättningsman och en passagerare följde med i djupet.



Djupviks hamn, i nuvarande Holmsund, år 1903. Bebyggelsen i Djupvik har sitt upphov dels i tillkomsten av den dicksonska lastageplatsen vid Småholmssundet omkring 1850 och dels i anläggandet av Sandviks ångsåg 1860. Djupvik blev ett slags servicesamhälle mellan dessa industrier. Här etablerades filialer till handelshusen i Umeå, t.ex. E O Öhman och C Schildt, samt hotell och utskänkningsställen. Samma dag som Umeå brann — 25 juni 1888 — ödelades också bebyggelsen i Djupvik av vådeld. Efter uppbyggnaden kom den huvudsakliga bebyggelsen att ligga utmed den nuvarande Storgatan. Där fanns skeppsmäklarnas bostadshus, som ofta var tornförsedda för att man skulle kunna hålla utkik efter ankommande fartyg. Sjöfarten var också en viktig

förutsättning vid samhällets tillblivelse — Djupvik erbjöd goda hamnförhållanden. Inte alla ångbåtar kunde gå upp till Umeå, ens vid högt vattenstånd.

På bilden ser vi ångfartyget Thule, byggt 1849 för Norrländska Ångfartygsbolaget som var pionjär för kustpassagerartrafiken 1837. Thule trafikerade sträckan Stockholm—Haparanda. Det andra fartyget, ångaren Norra Sverige, tillhörde Haparanda Ångfartygsaktiebolag och var byggt 1875 i Gävle. Det gick senare sitt öde till mötes vid en minsprängning utanför finska kusten 1914 då alla ombordvarande, tjugo män och fem kvinnor, omkom. Foto Amedé, Holmsund.

Splitvedslastning i Holmsund vid sekelskiftet.

Holmsund var ursprungligen lastageplats för sågat virke från vattensågen i Baggböle, men en ny ångsåg togs i bruk vid lastageplatsen 1885. Runt sågverksindustrin växte ett samhälle upp med skola, kyrka och ett tjugotal arbetarbostäder.

Splitveden bestod av virkesspill från sågen. Benämningen kommer från engelskans splitwood, klivet trävirke, och det exporterades framför allt till England och användes som ved eller lådvirke. Fartygen låg ute på redden och man lastade splitveden från prämar. Det var mest kvinnor som arbetade med stuvning ombord på fartygen — man tyckte kvinnorna var duktigare och ordentligare.



Här är ett stuvvarlag bestående av sexton kvinnor uppställt för fotografering. Maria Carolina Åkerström, som var bas för laget, sitter som andra person från vänster. Vem som tagit bilderna på denna sida är inte känt, men de är antagligen tagna vid samma tillfälle. På båda bilderna syns nämligen det danska fartyget »Brødrene».



Tvätterska nere på klappbryggan vid Djupvikskajen i nuvarande Holmsund.

Efter det att vittvätten kokats i lut skulle den sköljas och klappas på klappbryggan, oavsett årstid och väderlek. Att klappa tvätten innebar att tvätten sköljdes, vreds och bearbetades hårt med ett klappträ. Proceduren var omständlig och upprepades upp till fem gånger för varje plagg. På bilden kan man se klappträets handtag sticka fram bakom laggkärlet.

Kvinnan, vars namn är okänt, står på knä i den s.k. klappnon, en trekantig träkonstruktion till skydd mot vattenstänk och kyla. Bakom henne syns bogserbåten Belos från Holmsund. Klappbryggan användes inte bara vid stortvätten. Under flera decennier utgjorde den enda möjligheten för ett femtiotal familjer att bli av med slaskvatten på ena sidan och ta upp hushållsvatten på den andra.

Foto av holmsundsgrafören Berndt Lundstedt, omkring 1915.



Fartyg vid Tannskär, södra delen av sågverkssamhället Norrbyskär, omkring 1905. Foto Tilda Olsson, Norrbyn.

Interiör från ett segelfartyg i början av 1900-talet. Vid navigationsbordet sitter kapten Lind och mäter ut distansen på sjökortet med en passare. Klockan är 22.35 och av fotogenlampans, eller rättare båtens lutning att döma är vinden måttlig. Den andre mannen, vars namn är Hammar, har kommit in i hytten för att diskutera något. Det är troligen han som har vaktens ombord. Vilket fartyg vi befinner oss på är osäkert. Det finns dock en bild där samme kapten har kikaren, som här ligger på bordet, i hand och står uppe på däck till segelfartyget Josefus, eller möjligen Josefin. Det här är den enda bild inifrån ett segelfartyg som finns i museets arkiv, men bilden är kryptisk. Varken personnamnen eller fartygsnamnen finns i västerbottniska skeppslistor, men det kan naturligtvis vara ett främmande fartyg. »Navigationsbordet» på bilden är väl litet och borde inte vara klätt med en löst liggande duk. Dessutom behöver nog inte vinden öka mycket för att blomkrukan ska ramla ner. Bilden uppges vara tagen av Axel Sædén i Bygdeå, och så kan mycket väl vara fallet eftersom han en tid gick som lärling vid fyr- och lotsplatsen på Båkskär vid Ratan.





Täftefiskare i Svartöstaden utanför Luleå vid sekelskiftet. Fiskarna Karl Olof Vinberg, Jan Petter Orsa, Karl Olov Sandström, Robert Berglund och Olivia Berglund kom alla från Täfteå norr om Umeå. Efter midsommarfisket i Täftefjärden körde de båt, skötar, ryssjor och redskap med häst och vagn in till järnvägsstationen i Umeå. Allt lastades på tåg för transport till Luleå. Där stannade de hela sommaren — först framåt hösten vände de hemåt igen. Fisket var vid denna tid, innan distributionen av färsk fisk kommit i gång på 1920-talet, nästan uteslutande inriktat på strömming, men det var förstas ovanligt att man färdades så långt till nya fiskeplatser. Den sydvästerbottniska skötbåten känns igen på den starkt sluttande och raka akterstäv, men också på att den är större än de andra, nordligare typerna på bilden. Foto Carl Gustav Blomqvist, Luleå.



Splitvedslastning ombord på ett segelfartyg i Renholmen omkring 1915. Alla kvinnor är splitvedslasterskor från Renholmens sågverksamhet utanför Åbyn. Stående: Selina Markström och Aline Lundholm. Sittande: Linda Marklund, Terese Westin, Ester Olofsson och Elin Lundkvist. Den lille pojken är en »Burström» från Renholmen. Alla övriga manspersoner tillhör fartygsbesättningen.

På kvällarna hördes ofta dragspelsmusik från fartygen. Då var det dans ombord efter arbetets slut. Pojkarna från Renholmen fick inte komma ombord och sjömännen fick inte heller besöka danstillställningar i Renholmen. Det var stor rivalitet och försök till att bryta reglerna ledde ibland till allvarliga slagsmål. De flickor som deltog i danserna ombord blev bojkottade av renholmenpojkarna och bjöds inte upp vid danserna på Folkets Hus. Foto Herman Fahlgren, Renholmen.

På lediga stunder



Fyra okända män vid sina cyklar i Ratan den 12 juni 1905.

I bakgrunden ses ett segelfartyg som har ankrat i sundet mellan Rataskär och fastlandet. Ratan kallades en tid »Norrlands hamn» och hade egen tull efter 1765, då Bottniska handelstvånget upphörde. Tullen flyttades först 1905 till Sikeå. I Ratan utspelade sig också de sista striderna vid 1809 års krig.

Huset på bilden finns fortfarande kvar, det är numera vitmålat och ligger alldeles vid vägkröken i södra delen av byn. Huset, eller rättare sagt gården, har anor från slutet av 1700-talet. Då bilden togs ägdes det av kaptenen och lotsen Axel Landegren och hans syster Ulla, vilka tillsammans bedrev trävaruhandel. En systerson till dem, Nils Blomgren, övertog senare gården. Blomgren var en mångsysslare — han

var fyrvaktare, hamnmästare, kommissionär, fotograf, brev virkesaffärer och hade turisthotell samt skötte telegraf. Han byggde också ett lusthus på Rataskär och ett kallbadhus nedanför bostadshuset i Ratan. Huset renoverades och byggdes till av honom 1912 — de som minns renoveringen säger att det under panelen finns kulhål i väggarna från 1809 års krig. Blomgren flyttade till Umeå 1922 och huset såldes då till lotsen J V Granström som tillsammans med hustrun Tekla idkade kol- och virkeshandel. 1929 öppnade Tekla Granström konsumaffär i huset. Den fanns kvar till 1962. Det är dock inte Blomgren, utan fotografen Amedé som har tagit bilden. Amedé var ett artistnamn — han hette egentligen Amandus Olsson. Han hade ateljé i Holmsund och filialer i Ratan och Hörnefors.



På Rickleån. Alfred Johansson med hustrun Agneta och fosterdottern Elsa ror drag en vindstilla julidag 1931. Foto Elof Olofsson, Bygdsiljum.



Fyra gentleman — Ingemar Persson, O P Jonsson, Israel Persson och Engelbert Olovsson — har låtit sig fotograferas medan lite stärkande intas. Foto från Ormsjö, nordväst om Dorotea, 1920-talet. Okänd fotograf.

»Julsjungarna». Knut Enkvist, Birger Öberg och Georg Lundberg gick vid trettondagen, »lilljulafton» och nyårsafton runt i byarna Åbyn, Kinnbäck och Byske. Det var oftast yngre pojkar som med sockertoppshattar och träsvärd i sidan brukade gå ut med en så kallad staffansstjärna av tyg eller papper på en kort stång. Inuti stjärnan fanns ett stearinljus och stjärnan snurrades sedan runt medan man sjöng. Först frågade man kanske »tre vise män får lov att sjunga?», varefter man framförde »Goder afton, goder afton...» eller någon annan julsång. Ibland trötta- des åhörarna ut med en dialog tills man fick några slantar och kunde gå vidare. Rundvandringen kunde börja redan annandag jul och fortsätta över nyår. Traditionen är inte speciellt gammal, men har förekommit från slutet av 1800-talet. Foto Herman Fahlgren, Renholmen.





Hemma hos Elof Olofsson i Rödningsheden fanns tidigt en radio. Bilden är tagen 1926 och Radiotjänst hade börjat sina sändningar den 1 januari 1925. Flera besökare blev fotograferade av Elof medan de andäktigt satt ner och lyssnade. Här är det bröderna Nikanor och Georg Lindgren från Lidsjön som hälsar på. Rullgardinen har dragits ner för att inte motljuset skall slå in i kameran.



Danskapellet Onkel Tom från Brattsbacka som ligger vid stambanan nära den ångermanländska gränsen. Två av personerna är bröderna Filip och Uno Hörnkvist, den tredje är okänd. På notstället: Kärlekssång på Hawaii. Fotografen Sigvard Edlund (1902–1976) arbetade ursprungligen i jordbruket och i skogen, men utbildade sig till skomakare efter en sanatorievistelse. Han blev senare målare och började även fotografera i mitten av 1920-talet. Bilden är tagen 1934.



Frida och Ines Karlsson, med fiol respektive gitarr, från Olofsfors vid Gravmark utanför Sävar. I trädet två okända fåglar. Foto Elof Olofsson, Bygdsiljum, juli 1929.



Bröderna Allan, Harald och Åke Nilsson leker vid ån i Anäset. De var barn till garvaren, sedermera skohandlaren, Zakarias Nilsson och hans fru Selma, som bodde i den s.k. garvaregården. Fotograf är Olov Carlsson, och hans fru Gunhild var syster till Selma Nilsson. Bröderna tog sig senare namnet Essner — Allan blev folkskollärare i Borlänge, Åke polis i Nordmaling och Harald kontorist i Stockholm. Foto omkring 1920.



Saft och kakor i bersån hos familjen Wejdmark i Granö 1912. Olof Johan J:son Wejdmark (1877—1947) var skogsinspektör, nämndeman och hemmansägare i Granö utmed Umeälven mellan Vännäs och Lycksele. Här låg familjens gård som drevs efter självhushållningens principer. Alla textilier vävdes och syddes på gården och från ladugården fick man kött, mjölk, smör m.m. Fru Selma Wejdmark lagade all mat och sydde själv barnens kläder. De hade sex barn, tre döttrar och tre söner. Man hade också en guvernant, två jungfrur och två drängar anställda. Foto O J J:son Wejdmark.



Familjen Grahns lantställe Mariehem i utkanten av Umeå. Det är handlanden och rådmannen Lars Fredrik Grahns namnsdag något av åren runt 1900. Han själv är iförd vit mössa och sitter mitt i bilden. Namnsdagar firades traditionellt i staden med herrmiddag för släkt, vänner och affärsbekanta. Det grahnska handelshuset, som låg bredvid rådhuset ungefär där nu Domus ligger, var specialiserat på handel med hudar, skinn och vilt. L F Grahn övertog rörelsen efter fadern Anders Grahns död 1888 och han »ärvde» senare också, som brukligt var, dennes rådmansbefattning i rådhusrätten. Storborgarna och handelsmännen dominerade staden både politiskt och ekonomiskt vid den här tiden.

På bilden finns de flesta av Grahns bundsförvanter med: Jonas Ullberg, även han rådmän och handlande, han köpte senare stadens enda rederi vid den tiden av L F Grahn; Carl Edvard Lundmark, rådmän från 1906; Olof Theodor Bergström, från 1888 häradskrivare i Umeå, senare räntmästare och stadsfullmäktiges ordförande 1906–1919, men också nykterhetsivrare trots att sällskapet i den ursprungliga bildtexten kallas »supagubbar»; samt handlanden P Janze, som var ordförande i Handelsföreningen. Den grahnska firman lades ned 1910, det år L F Grahn dog, men handelshuset, ett av de få privata stenhusen från 1890-talet, stod kvar ända till 1969. Fotografen är okänd.



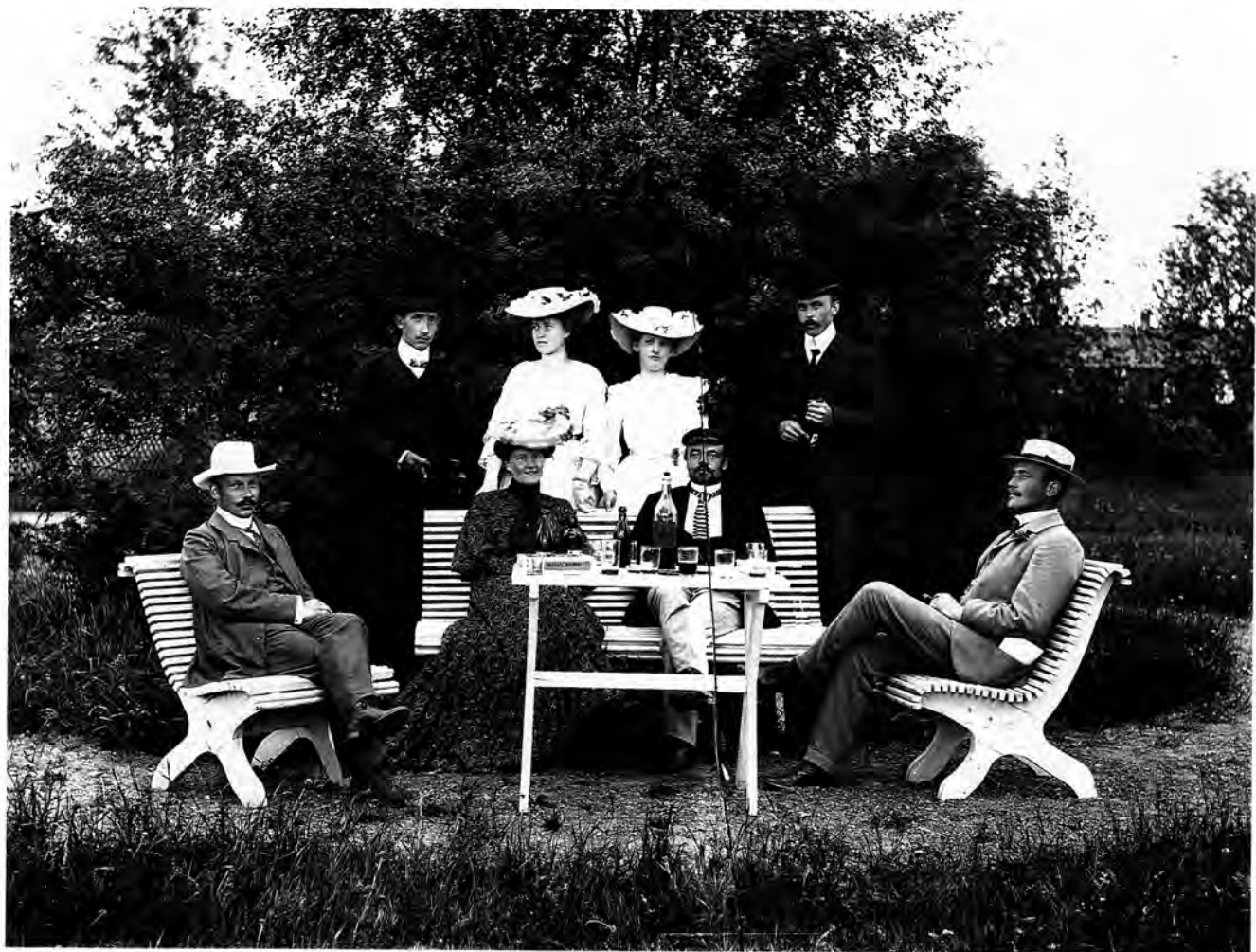
Kägelspel på Ön i Umeälven. Bilden har tillhört apotekaren Bernhard Tunell i Umeå — det är han som står näst längst ut till höger. Kring Umeå fanns ytterligare några kägelbanor vid sekelskiftet, bland andra en på Grahns gård Mariehem och en på Brinkvägen. Kägelspel var ju mest ett manligt nöje och här förgylls tillvaron också av ädla drycker; en synlig etikett skvallrar om Hennessy cognac.

Huset vid kägelbanan på Ön kallas vid den här tiden »det lagerkvistska sommarstället», men vem Lagerkvist var är inte känt, ej heller vilka de andra personerna på bilden är. Ursprungligen byggdes huset för konsul Per Wilhelm Glas omkring 1880 och låg vid Granudden, ungefär mitt på Ön alldeles vid vattnet utmed Lillån. Båtarna som gick i reguljär trafik på älven lade då till vid bryggan nedanför huset. P W Glas dog år 1900 och huset såldes, kanske först till Lagerkvist, men det finns även andra uppgifter om att stadsfullmäktigeordföranden Olof Theodor Bergström ägde huset. Huset fanns i ombyggt skick kvar till åtminstone 1930-talet. Foto i början av seklet, okänd fotograf.



Tennisspel på handlande Grahns lantställe Mariehem vid sekelskiftet. Kvinnorna är, till vänster, Hedvig Grahn, gift med bankdirektör Nyström, och till höger Mia Grahn. Båda var döttrar till Betty och Lars Fredrik Grahn. Att äga en tennisplan vid den här tiden måste ha varit höjden av mondänitet i Umeå. Spelet började praktiseras först på 1880-talet i England, men spreds ganska snabbt till högreståndskretsar i Sverige. Fotografen är okänd, men kan mycket väl vara L F Grahn.

Herrskapsfolk i trädgården vid Hörnefors bruks herrgård omkring 1911. Järnbruksepoken i Hörnefors var slut 1902 och sågverket såldes efterföljande år till MoDo som då lade ner sågen. 1902 brann också herrgårdsbyggnaden till bruket, men den återuppfördes två år senare och användes som bostad till MoDo:s skogsförvaltare Hellström. Det kan vara han som sitter på soffan i mitten. Bakom honom står kassören Skytt. Sittande till vänster syns faktor Sandström eller Stenberg och till höger, rökandes Regalia Alonso-cigarr, faktor Hemmendorf. I kretsen kring förvaltare Hellström frodades de kulturella intressena och man spelade bland annat teater på herrgården. Foto Amedé, som hade vår- och höstateljé i Hörnefors.





Kaffedrickning nedanför Villa Fagerli, som låg där komministergården i Vännäs nu ligger. I centrum, med cigarr i mun och flor på hatten, författarinnan Maria Rieck-Müller, guvernanten Agnes Göthlin och längst bort journalisten Jacobine Ring på besök från Stockholm. Patriciervillan Fagerli byggdes i slutet av 1880-talet av ingenjör Jakob Fredrik Rieck-Müller. Han var då flottningsschef för Umeälvens och Vindelälvens flottleder. Han kan med visst fog betecknas som grundare av municipalsamhället Vännäs och han utarbetade en »stadsplan över Vännäs stad» som godkändes av Oscar II 1899. På platsen startade han sågverk och bryggeri innan han 1902, med familj och allt, lämnade Vännäs för att bli disponent i Nynäs AB. Författarinnan Maria Rieck-Müller var grosshandlardotter från Sundsvall. Hon skrev en rad böcker från sin tid i Vännäs. Okänd fotograf.



På Villa Fagerlis veranda i slutet av 1800-talet. Runt Fagerli anlades promenadvägar och bersåer. Verandan hade en storlagen utsikt över Umeälven. Flickorna är troligen döttrar till Maria och Jakob Fredrik Rieck-Müller. Okänd fotograf.

Nästa sida: *Utflykt vid Bieliteforsen*, vid Kultsjöns södra utlopp. Året är 1895 och man är på väg till värhelgen i Fatmakke. Mannen med tropikhjälm och höga stövlar är vicepastor, från 1899 kyrkoherde, Lars Dahlstedt från Vilhelmina. Han har just dragit upp några öringar; rev och drag håller han i handen. Kvinnorna som har kokat kaffe är från vänster Ada Danielsson, Berta Zetterberg och Erika Ingberg. Lars Dahlstedt var en skicklig och flitig fotograf. Bilden anses tagen av honom med självutlösare, men då måste han ha haft två kameror — en ligger ju på ryggsäcken vid hans fötter.



Vilhelmina 1902. Länsman Per Anton Hellgrén dricker kaffe på bron tillsammans med familjen. Han tog upp nybygget Baksjönäs 1861 och var ursprungligen sockenkassör och kommunalnämndens ordförande. Till höger om honom sitter frun — de håller varandras händer. Under bordet ligger två hundar. Längre ner sitter sonen Oskar, som var Vilhelminas förste postmästare, samt dottern Ellen. De två andra personerna är obekanta. Huset ansågs vara Vilhelminas äldsta vid den här tiden. Det fungerade som poststation mellan 1865 och 1918. Här inrymdes också sparbankskontor och agentur för försäkringsbolaget Hejmdall i Stockholm. Okänd fotograf.





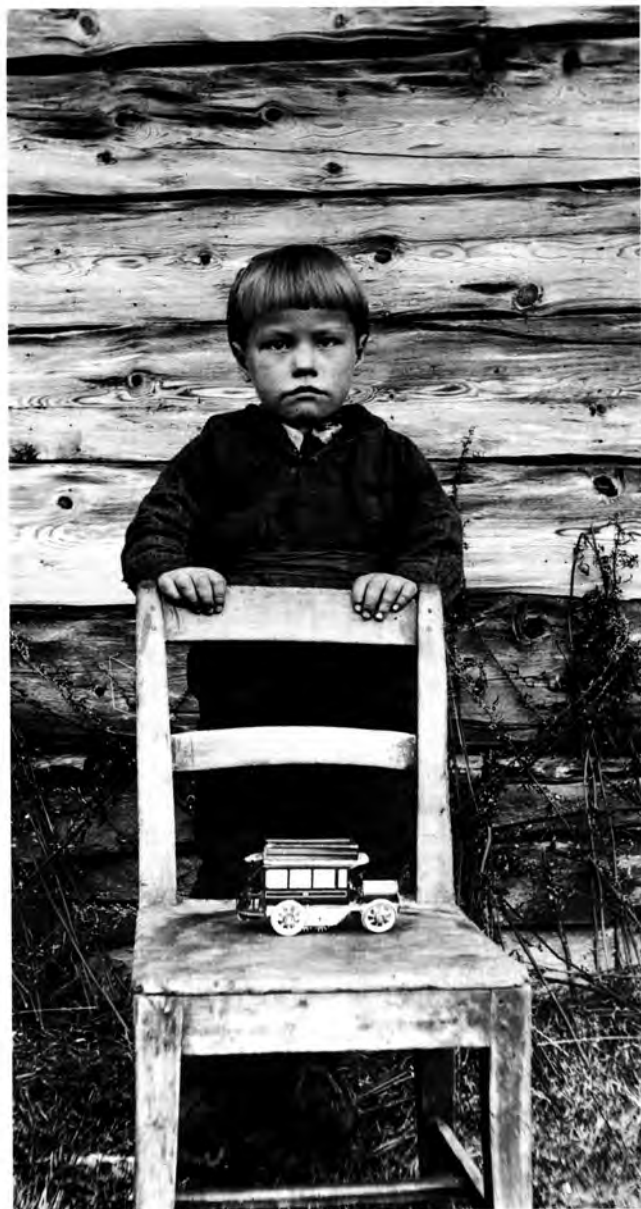
Närbilder



Syskonen Hans, Duvald och Birgit Andersson i Långbäck. Den lilla byn Långbäck ligger på det näs som skjuter ut i norra änden av sjön Storuman. Videbusken på bilden växer enligt traditionen på en lappskatt, men stenröset över skatten går inte att rubba — »trollit» vill ej därifrån. Hans bosatte sig senare i Storuman och Duvald i Sorsele. Birgit gifte sig i Strömsund, men flyttade senare. Foto Efraim Fjällström omkring 1930.



Okänd flicka. Foto Elof Olofsson, Bygdsiljum, i augusti 1929.



En pojke med sin leksaksbuss porträtterad av Efraim Fjällström, Abborrberg, Stensele. Pojkens namn är inte känt.



Bertil Röse, f 1899, fotograferad i en magnifik barnvagn i Nils Blomgrens ateljé i Ratan. Pojken är son till kapten Oskar Röse och dennes hustru Signe, f Abrahamsson. Foto Nils Blomgren vid seklets början.



Lambert Grundström, från Forsnäs strax nordväst om Sorsele, poserar för fotografen Robert Lundgren.



»Pelle Smed», P W Gustafsson från Backviken väster om Bygdsiljum porträtterad tillsammans med sin syster. Foto Elof Olofsson, Bygdsiljum, 1931.



Ungdomar samlade till fotografering hos O F Johansson i Slussfors omkring 1930. Från vänster Agda Johansson och Per Lindfors, Frida Karlsson och Vilhelm Nylander, Johan Gustavsson och Lilly Johansson. De kom från byar i trakten av Slussfors — Akkan, Gardsjönäs och Flakaträsk. O F Johansson var småbrukare, utgivare av religiösa traktater och dessutom fotograf. På väggen bakom ungdomarna finns religiösa bilder och deviser uppsatta.



Släktfotografi från sorseletrakten. I bildens mitt sitter Karl-Gustav Gustavsson, »fattig Karl-Gustav i Vika», och hans hustru Hulda. Bakom står deras söner — från vänster Robert Karlsson, Gustav Karlsson och Kalle Karlsson med fru. Längst fram Henning Gustavsson från Fiskevika, bror till Karl-Gustav, och hans hustru Matilda. Gamlingarna är Anna-Greta och Gustav Hansson, föräldrar till Henning och Karl-Gustav. Här, liksom på många andra liknande bilder, ser man hur de avporträtterade håller blommor eller kvistar i händerna — rekvisita eller terapi för händerna?

Foto Robert Lundgren.

Landshövding Crusebjörn på besök i Vilhelmina under 1890-talet. I landån sitter landshövdingen med fru och landssekreteraren. På kuskbocken Axel Grönlund. Från vänster fru Teresa och Olof Grönlund, prostinnan och prosten Lindahl, på fotsteget Anna Dahlstedt, därefter kronolänsman P A Hällgren, fröken Erika Ingberg, Rudolf Lindahl, Agnes och Henning Hagberg som var Vilhelminas förste läkare, fröken Gerlin och vicepastor Hedberg. Bakom landån fru Lotten Dahlstedt, maka till Lars Dahlstedt som tog bilden.



Signaltrupp vid Jämtlands fältjägarregemente. I centrum löjtnant Broström, som var gift med en dotter till Andreas och Emmy Grahn, köpmanssläkten från Umeå. Emmy var född Müller, kom från Hamburg och var operasångerska.

Foto Oscar Olsson, Östersund.



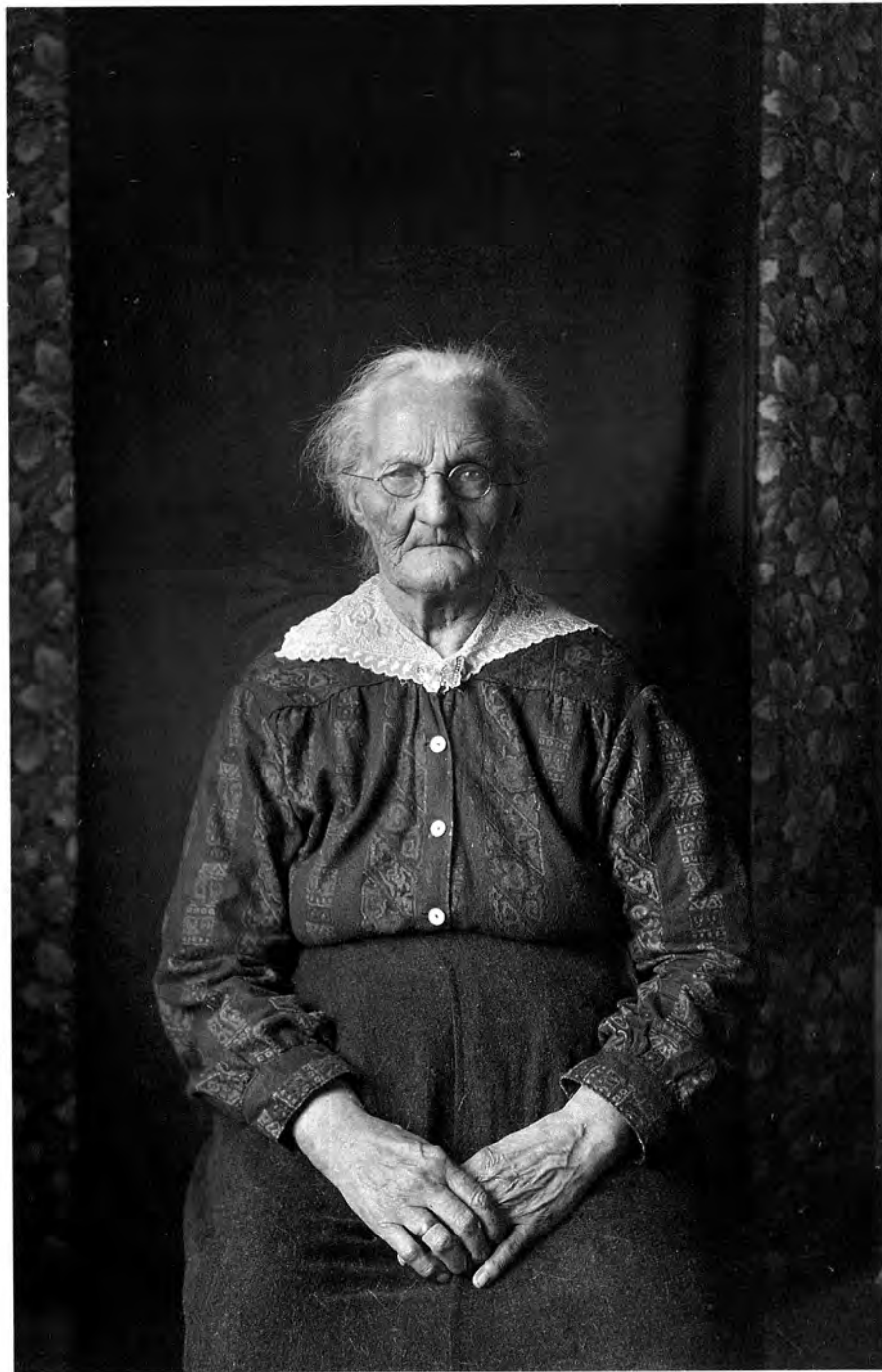


Lantmäteriförrättning i trakten av Storvindeln. Bilden ingår i en svit fotografier tagna vid samma tillfälle och med i huvudsak samma personer. Det är antagligen en avvittring som äger rum. Det var då gränserna fastställdes mellan kronans mark och de enskilda ägorna. Lantmätaren står i centrum, iklädd ljus rock och med kartan i hand. Mannen längst ut i högerkanten bär stativet till lantmäteriinstrumentet, förmodligen ligger det i lådan som mannen framför bär i axelrem. Folk från trakten har mött upp med yxor för att hugga upp rågångar. Avvittringen genomfördes sent i fjälltrakterna, på många håll var den inte slutförd förrän efter sekelskiftet. Foto Robert Lundgren, 1910-talet.

Okänd luffare vid Buberget utanför Vindeln fotograferad av O Thufvesson omkring 1920.

Det är först mot slutet av 1800-talet som man börjar tala om luffare, även om det naturligtvis funnits fattiga och utstötta människor utan fast bostad eller försörjning, blev då allt vanligare som en följd av det framväxande industrisamhället. Detta till trots att man redan 1885 stiftat en lag mot lösdriveri. Landsbygdens luffare betraktades dock som tämligen harmlösa jämfört med storstädernas lösdrivare, och lagen tillämpades inte särskilt ofta.





Till höger: »Sara i Akkan», Sara Sofia Hansdotter föddes 1845, dotter till Hans Mattsson och Anna Lisa Olofsdotter i Mattsdal, Vilhelmina. Hon gifte sig med Jonas Olof Samuelsson som var bonde i Akkan, öster om Slussfors. Bilden är tagen utomhus och som fond har fotografen, Efraim Fjällström, använt ett luggslitet exemplar av svenska flaggan.

»Sara i Akkan» blev över hundra år gammal. Fotot av henne är taget omkring 1931.

Porträtt av okänd kvinna. Foto Elof Olofsson, Bygdsiljum.





Paret Anna Stina och »Jan Klemmet» från Nuolpen, Sorsele, gifte sig med varandra på äldre dar. »Jan Klemmet» sitter i Robert Lundgrens stol, som alltid ser ut som om den skall tippa baklänges. Foto Robert Lundgren.



Familjen Nilsson från Tjulträsk vid Ammarnäs: Nils Johan och hustrun Kristina med döttrarna Anna Brita och Elsa. Foto Robert Lundgren omkring 1920.



Det är systrarna Alice och Anna Bernhardsson-Ny och Emma Lindberg från Junsele som har blivit fotograferade omkring 1930. Fotografen hette Helmer Persson och var från Fällfors norr om Vännäs. Han var egentligen småbrukare, men for mycket runt på cykel och fotograferade i gårdarna. Det meddelas att de tre porträtterade kvinnorna inte uppskattade fotografiet på grund av linslusen i bakgrunden.

Tre äldermän granskar en gigantisk gammal björkvril vid slätterängarna i Ammarnäs' deltalandskap. Till vänster står »Gamm-David» Forsvall som flyttade från Forsbacka till Ammarnäs 1871. I mitten Johan Ivar Grundström, son till Johannes »Janken» Nilsson, som i sin tur var son till den förste nybyggaren i Ammarnäs. Den tredje mannen är Nils-Johan Strömgren. Det som förutom vrilen förenar dessa män är att de alla gjort sig bemärkta genom björnjägarhistorier. Dessa spännande berättelser finns återgivna i Västerbottens läns Jaktvårdsförenings årsbok 1926. Där berättas bland annat om hur en björn i sin tvekamp med »Nils-Johann» tog honom hårt i famnen och kastade honom efter marken. Foto Robert Lundgren cirka 1920.



Högtidligt

Bröllop mellan hemmansägaren Erik August Johansson i Brattsbacka och Jenny Holmlund i Leduåfors. Bilden är tagen i Leduåfors vid brudens föräldrahem, mjölnaren Erik Gustaf Holmlunds gård, midsommaraftonen 1910. Foto Hanna Bäckman, Nordmaling.



Från Anders Hanssons begravning 1915 i Vännäs ovanför Sorsele.

Det är framförallt folk från släkterna Hansson, Gustavsson, Karlsson, Bergeman och Vännberg som är med vid sorgehögtiden. En del har vi mött i andra fotografier från trakten — Anna-Greta Hansson, Hulda Gustavsson och sonen Gustav Karlsson från Vika samt Matilda Gustavsson. Foto Robert Lundgren.



Vid Agnes Kristina Sällströms kista.

Det är familjen, utom två av barnen, som har samlats till en minnesstund före begravningen. Tredje pojken från vänster är en kusin som heter Wärner Karlsson. Agnes hade i april månad fött sitt nionde barn Adelbert, som fadern Teodor har i byllet på bilden. En natt, tre eller fyra veckor efter födseln, vaknade barnet på natten, men Agnes kunde inte ta upp honom — hon hade plötsligt förlorat synen. Teodor for då de tre kilometrarna från Svarttjärn till Hemfjäll för att ringa efter doktorn. När han senare återkom, var hon död.

Familjen skingrades med tiden, Teodor for till Kiruna för att ta arbete och Adelbert adopterades i Sorsele. Almer, den andre pojken från vänster, hämtade sig aldrig riktigt efter moderns död. Han gick ut i skogen och återfanns senare död. En av de få gånger familjen återsamlades var till hans begravning på 1950-talet. På bilden ser man att Agnes' kista av misstag gjordes för kort. »Du hade det trångt i livet och fick det trångt i döden», sade Teodor. Agnes ligger begravnen i Ammarnäs. Foto Robert Lundgren, omkring 1920.





Fatmomakke, juli 1894. Samer och nybyggare har samlats nedanför kyrkan för fotografering i samband med bröllopet mellan Tobias Westerlund i Klimpfjäll och Marta Holmgren från Stornäs. Kyrkoherde Lars Dahlstedt står till höger.

Kyrkan i Fatmomakke byggdes under åren 1881–1884. Nybyggarna bidrog med dagsverken och samerna betalade gemensamt en summa pengar.

Okänd fotograf, om inte Lars Dahlstedt tog bilden med självutlösare.

Samefolket



Brita-Maja Jonsson från Rans sameby. Hon var gift med den norske samen Per Mårtensson.

Rans och Grans samebyar hade sina betesområden i Vindelälvens dalgång på var sin sida om älven, Ran på den södra och Gran på den norra.

Foto Robert Lundgren, tidpunkt okänd.

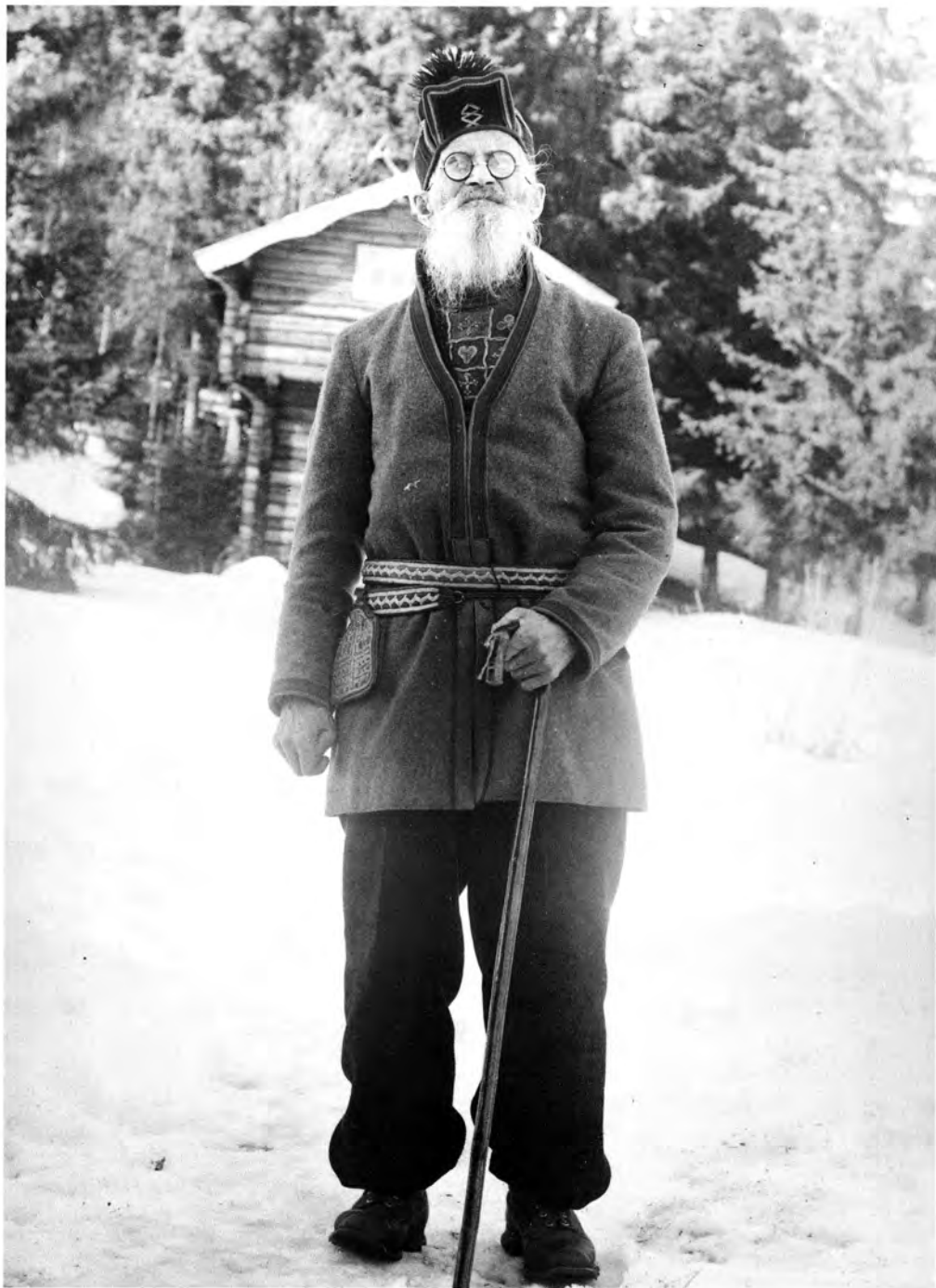


Familjen Skum utanför kättan i Vindelkroken som ligger invid norska gränsen i Sorsele. Nils och Helena Skum med barnen Ola och Anna. Foto Hilmer Zetterberg 1939.



Anna-Stina och »Lill-Nila», Nils Sandström, fotograferade i Grundträskstugan i Sorsele kyrkby, där de bodde under flera år. »Lill-Nila» var dvärg och reste runt här och var och visade upp sig för pengar. Annars levde han på att tillverka skor. Paret sitter framför spisen och Anna-Stina skär upp en bit torkat kött till kaffet. Centralt mellan dem står sockerskålen — eller är det saltskålen?

Tidningsflagorna på väggen bakom Anna-Stina visar på året 1916, så någon gång därefter har väl Robert Lundgren tagit sin bild.



Högtidsklädd gammal same
fotograferad av Hilmer Zetterberg. I koltens uringning bär mannen ett tenntrådsbroderat så kallat barmkläde eller barmlapp. I bältet, som också är broderat, hänger den samiska mansväskan som kallas »dasko». Tyvärr är det inte känt vem mannen är eller var och när bilden är tagen.



Utanför lappmissionens ålderdomshem på Örnäsudden, nordväst om Sorsele. I mitten står hemmets föreståndare John Levin, f 1862, och hans hustru Anna. Till höger om dem predikanten Abraham Holmgren, som också var anställd av lappmissionsföreningen. Sittande från vänster: »Blinda Sara», hemmets första skyddsling, två okända kvinnor, Carolus Fjellner (yngste sonen till kyrkoherde Anders Fjellner i Sorsele) och »Sjangan», Jean Grahn.

Lappska ålderdomshemmet var en välgörenhetsinstitution som drevs av Lappmissionen i Göteborg under åren 1906–1938. Hemmet, inrymt i missionshuset på Örnäsudden, var i det närmaste självförsörjande. Det fanns inga vägförbindelser med Sorsele förrän på 1920-talet, så ålderdomshemmet fungerade också som en sjukstuga för dem som inte kunde ta sig ned till doktorn.

Foto Robert Lundgren på 1910-talet.

Några av lappmissionens skyddslingar.
Från vänster Maria Sjulsson »Sjova»,
Carolus Fjellner — »Carolus med tjäder-
säcken» — och Anna Sara, fotografera-
de på vedbacken.

Foto Robert Lundgren, Häggås.



*Några samebarn ympas mot smittkop-
por, förmodligen på sjukstugan i Sor-
sele. Foto Hilmer Zetterberg.*



Om 20 år längre
in till 1880!

Skolan



En skolklass i Sorsele fotograferad av Robert Lundgren. Lärarinnan, fröken Nilsson, sitter här omgiven av sina skolbarn i det spartanskt inredda klassrummet. En ensam fotogenlampa hänger i taket och på väggarna religiösa bilder och sentenser.



Interiör från byskolan i Volgsjöfors utanför Vilhelmina. Lärarinnan heter Albertina Andersson, och hon står bland den tidens pedagogiska attribut — planscher, en kulram, orgeln och kartan över Norden.

Bilden är tagen av hennes systerson, Hjalmar Höglund från Järvsjö, Vilhelmina. Höglund (1887–1971) emigrerade 1904 till Kanada och kom att stanna där i tolv år, innan han återvände till Järvsjö. 1906 köpte han en bälgkamera av märket Kodak för 84 dollar och med den fotograferade han människor och miljöer både i Kanada och Vilhelmina. Både kameran och negativen finns i museets samlingar. Fotot av Albertina Andersson är taget cirka 1920.

Ytterligare en skolbild av Robert Lundgren. Lärarinnan Ulrika Stenlund fotograferad tillsammans med sin klass i Norra Örnäs, strax nordost om Sorsele.



Skolutflykt vid Kyrkovallens folkskola i Nordmaling den 11 oktober 1907. Magistern Edvard Dahlström och ett åttio-tal barn fotograferade framför klockstapeln. Med på bilden finns också folkskolelärarinnan Hedvig Dahlström och biträ-trädande lärarinnan Gina Bergmark. Pojken med dragspelet uppges vara från Italien.

Kyrkovallens folkskola hade sin årligen återkommande

dag för utflykt och fotografering och magister Dahlström brukade inte försumma att ge eleverna denna dag för omväxling i skolundervisningen. Barnen har klätt sig i fina söndagskläder inför fotograferingen.

Den vackra klockstapeln är byggd av den ångermanländske byggmästaren Per Zackrisson på 1760-talet.

Foto Hanna Bäckman, Nordmaling.



Skolan i Sikeå 1920. Aktiebolaget Mo och Domsjö, som 1897 köpt upp Robertsfors bruk, lät 1907–08 uppföra folkskolan i Sikeå efter ritningar av arkitekt Albert Thurdin från Härnösand.

Sikeås historia går tillbaka till 1750-talet då en lastageplats anlades med brygga och magasin för Robertsfors bruk. Förutom utskeppning av järnvaror och senare trävaror och pappersmassa från Robertsfors bruk har här också funnits skeppsbyggeri.

Skolbarnen i Sikeå undervisades i skolan fram till 1960-talet. Numera står skolbyggnaden tom och oanvänd.

Foto Tor Ekholtz.

Teckningslektion i Umeås högre allmänna läroverk omkring 1910. Det är lärarinnan Maja Beskow, stående i mitten längst till höger, som undervisar de manliga seminaristerna i konsten att teckna stilleben. Varje elev har ett objekt framför sig på skolbänken. I taket hänger ned-sänkbara elektriska lampor över varje bänkpar.

Läroverket, eller gamla seminariet, låg i nuvarande Mimerskolan. Byggnaden stod klar året före stadsbranden, 1887. 1927 flyttades lärarutbildningen till det då nybyggda seminariet öst på stan, lärarhögskolan.

Okänd fotograf.



Skolbarn i skolan i Högåsa vid Stor-Björkvattnet strax söder om Tärna. Lärarinnan heter Ebba Berg och hon kom från Kiruna. Foto Efraim Fjällström, Abborrberg, Stensele, 1924.

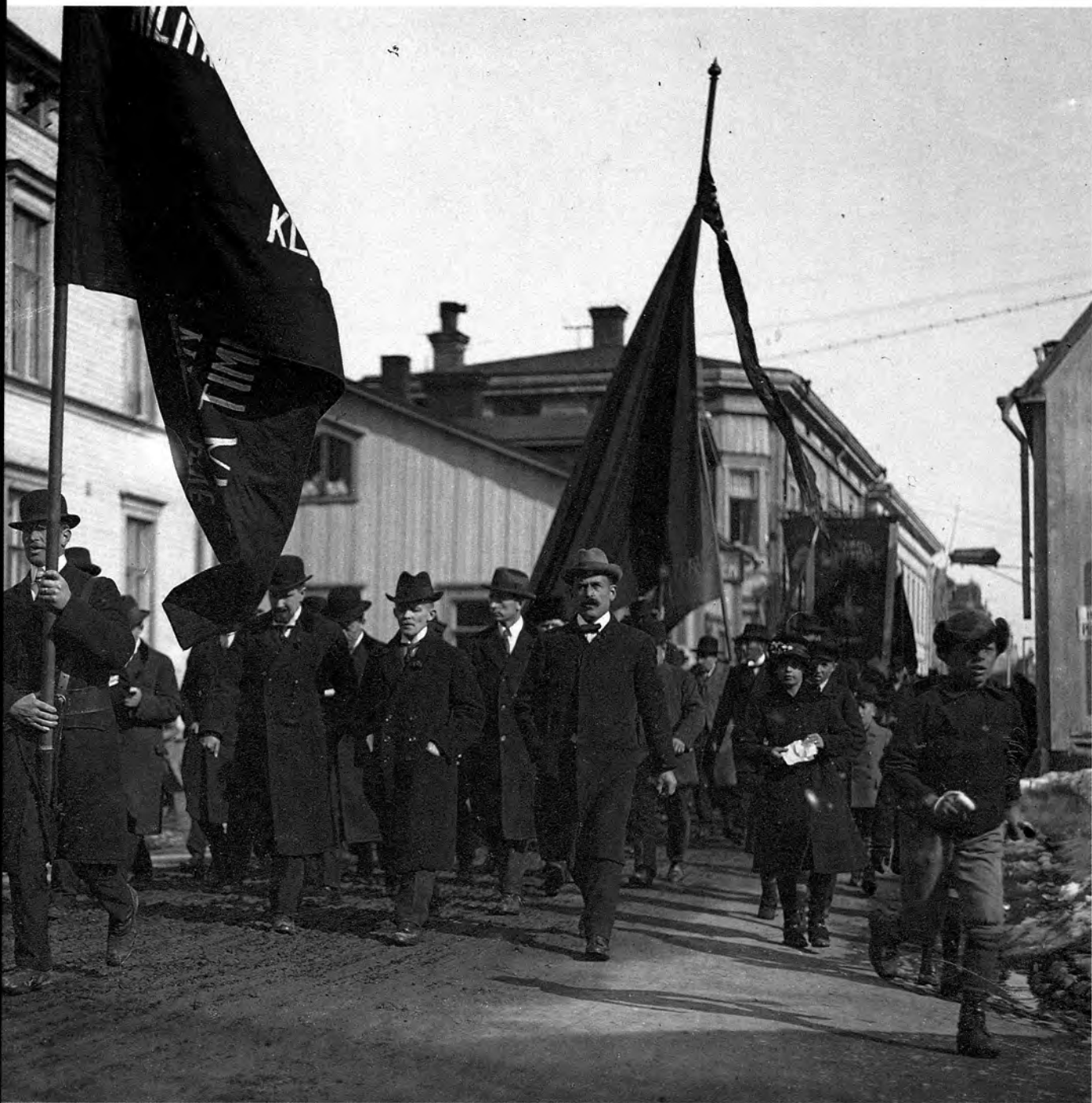
Folkrörelser



Första maj-demonstration i Holmsund 1917. Holmsund var ett starkt fäste för arbetarrörelsen och obbolaarbetarna hade gått över isen för att delta i demonstrationen tillsammans med sågverksarbetarna där. Man demonstrerade för åtta timmars arbetsdag, fred och lägre livsmedelspriser. Folk från tyska fartyg som låg i Holmsund och lastade virke hade köpt upp mängder av livsmedel för att ta med sig hem. Genom detta förvärrades livsmedelsbristen och arbetarna gick till protest, bl.a. genom denna demonstration. Okänd fotograf.

Demonstration i Umeå 1918. Det är i slutet av första världskriget och militarismen är en brännande fråga. I täten av 1:a majtåget, bakom fanbäraren, syns till vänster Otto Nygren och till höger Johan Tjernell, som båda var funktionärer i arbetarkommunen. I mitten går H Sten från Sollefteå, som var talare på Nytorget. Bilden är tagen i korsningen Storgatan/Renmarksplanaden mot öster, till höger ligger Lars Färgares gård som numera är flyttad till Gammliä. Tåget gick efter en sväng genom centrum sedan tillbaka till Nytorget. Foto Berndt Lundstedt, Holmsund.







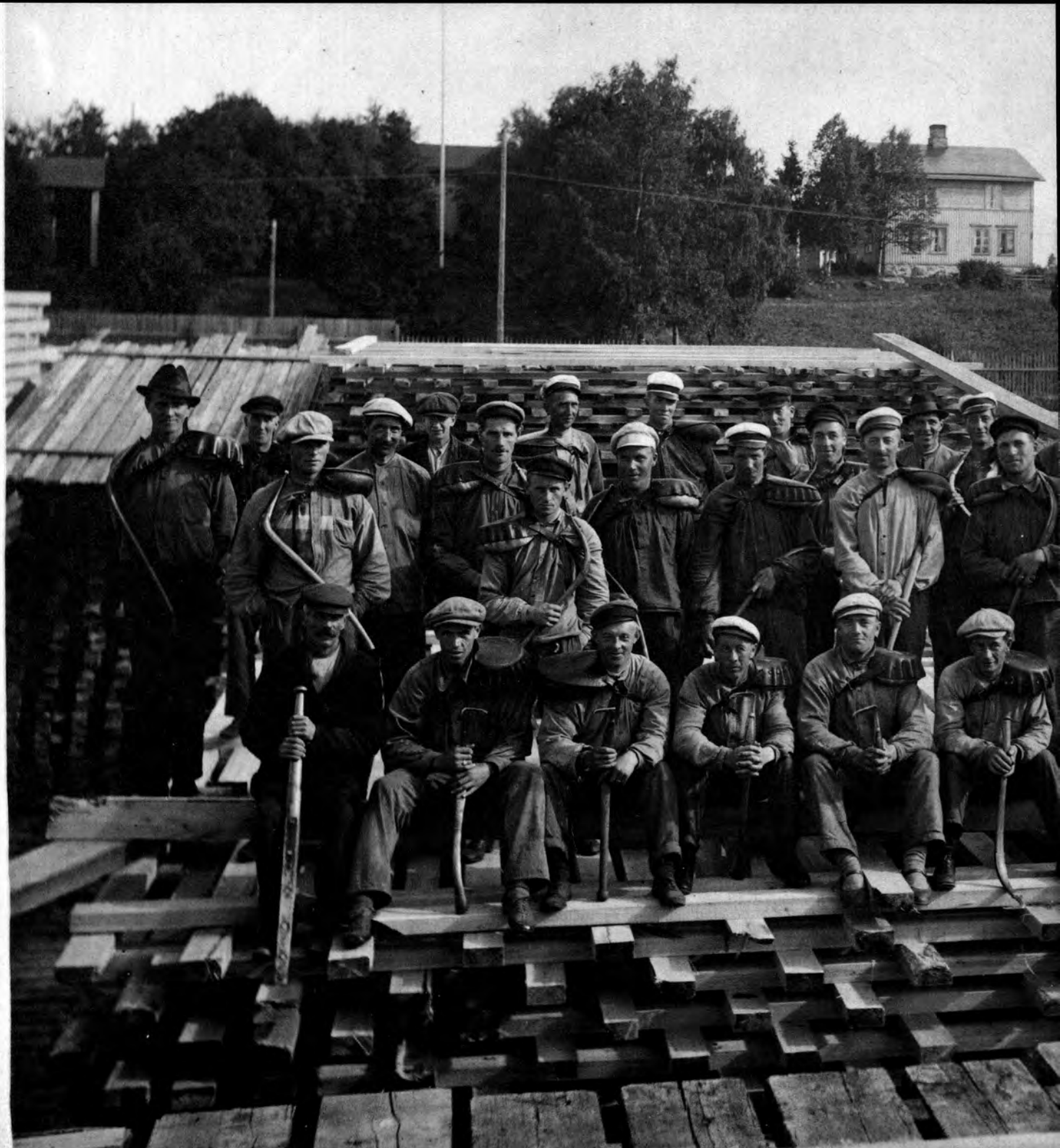
*Västerbottens IOGT-distrikts årsmöte i Lycksele midsom-
ren 1910. Gustav Rosén sitter som tredje man till höger i
främsta raden. Han var ombud för logen Finch i Umeå och
blev vid detta årsmöte vald till distriktsvalintendent. Foto
Amedé, Umeå.*



*Demonstration efter Storgatan i Vilhelmina. Det är IOGT-
logen 2891 Vilhelmina Fäste som inbjudit till nykterhets-
demonstration och det är troligen den 24 juni år 1920. An-
gränsande loger och kyrkliga organisationer deltar. Rådman
Alfred Sterner från Köping bidrog med tal i nykterhets- och
förbudsfrågan. På bilden är det soligt, men i protokollet
från mötet kan vi läsa att man senare fick skyla sig för några
regnskurar. Foto J P Dahlberg, Skansholm.*



IOGT-logen Öns Framtid i Obbola. Logen bildades den 25 oktober 1890 och man flyttade in i föreningslokalen 1905. Bilden är förmodligen tagen strax därefter. På holmsundssidan fanns två stora IOGT-loger med flera hundra medlemmar, men i Obbola blev det aldrig mer än 20–30 medlemmar. Foto Klas-Emil Skog, Obbola.



Industri och teknik



Stabbläggare på brädgården i Holmsund. Bortom staketet i bakgrunden går Storgatan och någonstans till höger om husen ligger numera restaurang Mäster Erik. Bilden är tagen av holmsunds fotografen F A Winberg 1925. Nästan samtliga 44 personer är identifierade och finns förtecknade i museets arkiv.



Baggböle sågverk omkring 1880. I förgrunden syns den övre sågen från 1845 och timmermagasinet. Denna övre såg byggdes om 1869 för tolv ramar och den nedre sågen togs då ur bruk. Vid sågdammen till vänster och utanför bilden låg de äldre arbetarbostäderna. Från miljön i dessa bostäder finns en klassisk berättelse: »De vid älven belägna husen omflötos varje år av högvattnet, som ibland stod meterdjupt i de nedre våningarna, och man fick färdas i båt mellan husen och den omgivande terrängen.» Uppe på älvbrinken ligger herrgården med de två lusthusen, det högra på en uppbyggd träkonstruktion i backen. Den på bilden fullständigt kala sluttningen är idag helt igenvuxen.

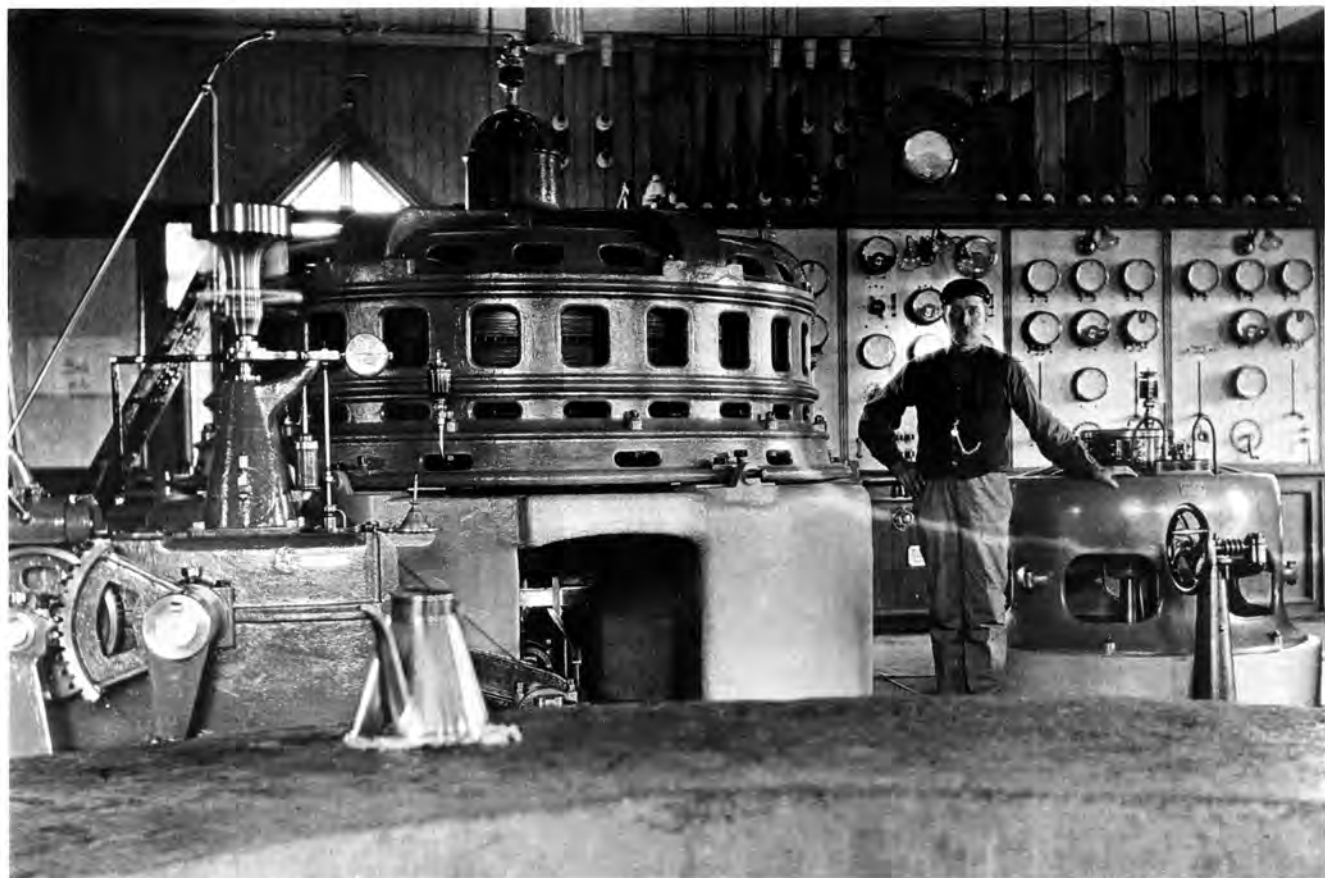


Baggböle herrgård omkring 1880. Den gamla sågen i Baggböleforsen utanför Umeå övertogs omkring 1840 av Dickson & Co i Göteborg, som under 1800-talets senare del var det dominerande skogsbolaget i Sverige. Skogen blev vid denna tid en exportvara och sågverksindustrin fick sitt verkliga genombrott. I Baggböle anlade Dickson två nya sågar efter övertagandet. Genom två rättsliga processer 1843–50 och 1867–68 blev Baggböle och baggböleriet senare ett begrepp. Anklagelserna gällde olovlig avverkning på kronomark, men bolaget friades.

På bilden syns herrgårdsallén — Baggböles bruksgata — med herrgården, uppförd 1846 i herrskapsmässig empire-

arkitektur, i fonden. Herrgården ritades av komminister J A Linder, som hade ett hemman i byn. Linders dotter Fredrika var för övrigt under 1850-talet lärare i bolagsskolan. Flygelbyggnaden till vänster var drängstuga och visthus — bakom denna fanns en kägelbana. Till höger ligger gästflygeln och kontoret. Till herrgården hörde en vacker trädgård med för trakten ovanliga planteringar. Vid avtagsvägen ned mot herrgården fanns en del arbetarbostäder, ladugård och skolhus. Personerna på bilden är inte identifierade, men notera cykeln med trähjul.

Upphovsmannen till bilderna på detta uppslag är okänd.



Interiör från den äldsta kraftstationsbyggnaden i Klabböle.

Stationen togs i drift i december 1899 och var då Umeälvens första. De ursprungliga maskinerna var i arbete ända fram till 1958 då Stornorrforsens kraftstation fem km längre upp invigdes. På bilden syns maskinisten Johannes Bäckman och bakom honom den instrumentpanel som senare flyttades till »det nya verket» som tillbyggnaden från 1910 kallades. Bäckman vilar handen på likströmsmaskinen och till vänster om honom syns generatoren och regulatorn. Effekten uppfattades av samtiden som enorm, men följande citat skvallrar om begränsningen: »Så fort någon större motor i stan började köra, gav det utslag hos oss och vi fick släppa på

mera vatten i turbinerna. — Nu, kunde vi säga för oss själva, nu startar tidningarna sina tryckpressar, alltså mera vatten! Och nu, nu släpper Jakobsson & Eriksson på strömmen, och nu, nu går en stock genom klingan. Mera vatten! Så satt vi tio år på ständigt vakt.»

I bildens förgrund syns fundamentet till den fjärde maskin som aldrig blev installerad — den användes i stället som avställningsplats för smörjkannor o dyl. Foto från omkring 1905, okänd fotograf.



Aktiebolaget Löfgren & Ahlqvists verkstad i Umeå. Firman låg på Brogatan 8, där senare Stenlunds livsmedel låg. I en samtida annons kan man läsa: »Utför Gassvetsningsarbeten, Reparationer av Automobiler, Velocipeder m.m. Cykeldelar i Lager — Ensambörs.: Ramblers Cyklar. Cyklar och Bilar emottagas till vinterförvaring.» På golvet står en båtmotor som man troligen har tillverkat — det är nog därför bilden togs. Så gott som varje mekanisk verkstad med självaktning tillverkade en egen motor vid den här tiden. Så gjorde t.ex. Hilding Carlssons och J A Erikssons verkstäder i Umeå. Fabrikör Ahlqvist är tredje man från vänster, de andra är okända. Foto Berndt Lundstedt omkring 1920. Se även sid 117.

Personal vid Umeå Ångbryggeri uppställda på gården 1915.

Bryggeriet hade 1903 tillbyggt med en vattenfabrik för tillverkning av mineralvatten och läskedrycker. I bryggeriet gjorde man annars pilsner, lageröl, iskällardricka och svagdricka samt tillhandahöll originaltappad Carnegie Porter, enligt en reklambroschyr från 1903.

På bilden syns längst t.h. disponenten och kusken i vagn, därtill bryggmästaren, bryggeriarbetare och ölutkörare. Kvinnorna i folkdräkt är leksandskullor. Två av dem är troligen Grysås-Anna Olsson och Kerstin Olsson från Lagnäs by i Leksand. Dalfolkets s.k. »herrarbete» över hela landet är välkänt. Kullorna var kända för att vara goda arbeterskor.

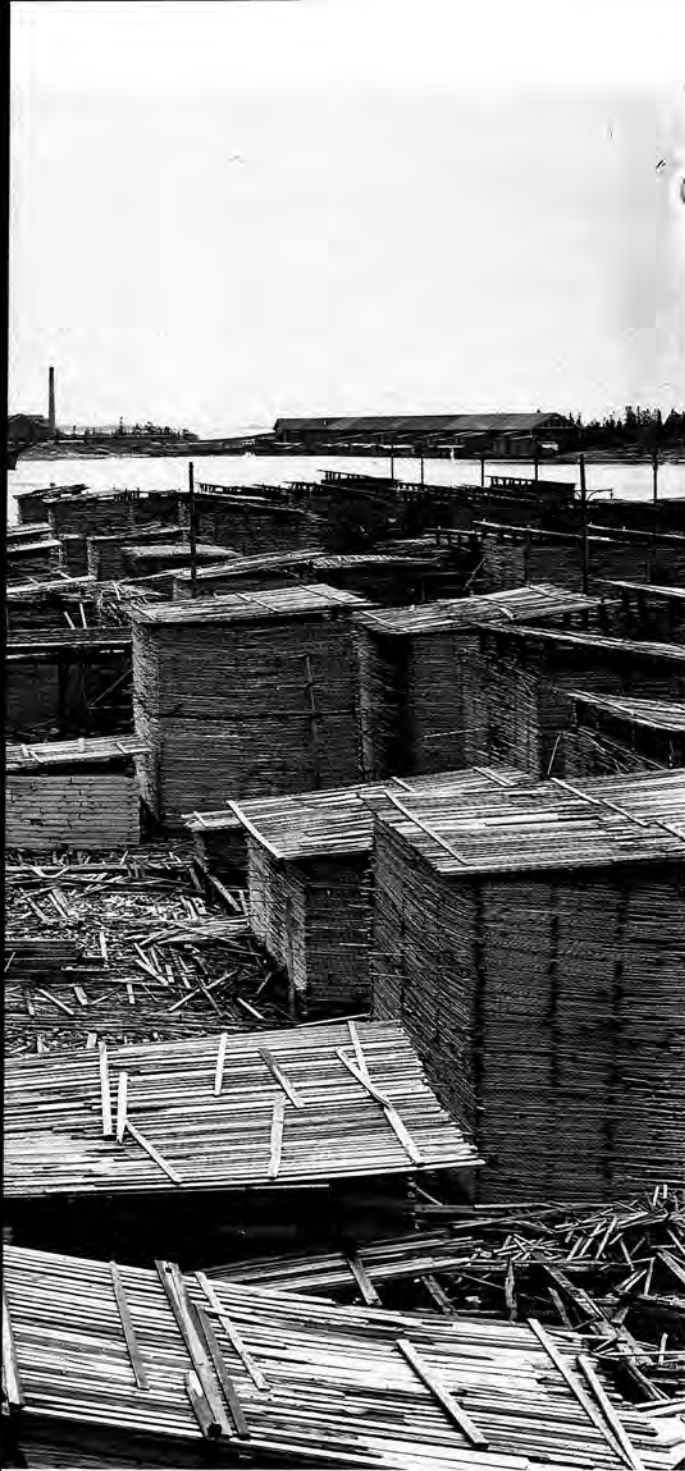
Carl Westerberg, som var bokhållare vid bryggeriet 1894–1900, har i minnesanteckningar från 1951 berättat bl.a. följande om arbetet under denna period: »Arbetstiden var i regel nio timmar om dagen, lika för alla anställda. Kontoret skulle öppnas klockan 7 på morgonen (kassörskan kom dock först 9) och glad var man om stängningen kunde ske 7 på aftonen, vilket sällan hände, åtminstone sommartid. Under min tid hade bryggeriet fyra ölutkörare för svagdricka, som också på den tiden var en mycket stor artikel. Utkörarna skulle stå risken för all utlämning till kunderna. Några större sådana hade dock konto. Ofta hände, att utkörare kommo på obalans med både pengar och tomglas, som så småningom måste avskrivas.»

Bryggeriet på bilden uppfördes 1889–90 och var stadens tredje. Det första, Umeå bryggeri AB vid Renmarksbäcken, anlades på 1850-talet och det andra, Västerbottens Ångbryggeri AB, som låg mellan Jakobsgränd och gamla färjestället på Teg, anlades omkring 1870. Västerbottens Ångbryggeri AB eldhärjades vid stadsbranden 1888, men återupbyggdes på samma plats och drevs fram till omkring 1915. Bildens fotograf är okänd. (Ur: Böle och Teg, Kulturhistoriska undersökningar, Västerbottens museum 1983.)









Vy över brädgårdarna på Norrbyskär i början av 1900-talet. Aktiviteten är låg – det är förmodligen söndag. Bilden är tagen rakt söderut från Stuguskärsbron över kanalen mellan Stuguskär och Långgrundet. Längst upp till vänster i bilden syns den kilometerlånga raden av arbetarbostäder. Själva sågverksbyggnaden ligger ännu längre till vänster och utanför bilden. Utmed kajen bortom bron syns en man lutad mot en kärra, därefter pråmskjulen, skeppningskontoret och röken från en liten ångbogserare. I fonden bakom segelfartygens master syns hyvleriet med sin höga skorsten och i högra kanten magasinet för det hyvlade virket.

Sågverksanläggningen och mönstersamhället på Norrbyskär byggdes upp i början av 1890-talet sedan Frans Kempe för MoDo:s räkning köpt upp 72 öar och skär av byamännen i Norrbyn. Okänd fotograf.

Stabbläggare på Norrbyskär. Plankorna vilar mot axelputan av läder och med bärspaken över den andra axeln balanserar stabbläggaren bördan. Arbetet i brädgårdarna var omvitnat hårt och statusen låg. Brädgårdsfaktorn basade för brädgården och hade ansvar för att det virke som skulle skeppas ut togs fram och lastades. I pråmar bogserades det ut till de väntande fartygen på redden. Där tog stuveriarbetarna vid – stuvorna var helt fristående från sågverksbolagen. Under brädgårdsfaktorn stod lastarbasarna, lastarna och stabbläggarna. Okänd fotograf.





Interiör från sågen på Norrbyskär. Bilden är tagen i den nya sågverksbyggnad som uppfördes 1923, vilket bl.a. syns på takkonstruktionen. Den första sågen, som togs i drift 1895, låg på samma plats, men hade vanligt sadeltak. Den brann ner samma år som den nya byggdes. Produktionen av sågat virke ökade ständigt från starten då 11.000 standards (1 standard = 165 kubikfot) sågades och fram till rekordåret 1928, när 22.254 standards producerades. Samma år byggdes klockstapeln vid kyrkan — ett minnesmärke från industrins höjdpunkt och samtidigt den sista byggnadssatsningen på Norrbyskär. Efter industrinedläggningen 1952 stod såghuset länge tomt och ödsligt. Ingen lämplig användning stod att finna och härom året revs det slutligen. Okänd fotograf.



Arbetare uppställda på högbanan framför hyvleriet på Norrbyskär. Hyvleriet tillkom 1899, något efter övriga industribyggnader, och var beläget på Tannskär längst i söder bortom skolan och kyrkan. Hyvleriarbetarna bodde följdriktigt i arbetarbostäderna längst söderut vid den långa allén på Långgrundet. Personerna på bilden är inte identifierade, men mannen längst till höger — den enda som bär hatt — skulle möjligen kunna vara hyvelfaktorn. Under honom stod hyvelmästaren närmast i rang — mannen snett bakom i slips och mustasch?

Hyvleriet revs på 1960-talet och av de en gång så imponerande anläggningarna på Tannskär finns idag bara några husgrunder och fundament kvar. Okänd fotograf.



Stångjärnsmedjan vid Olofsfors järnbruk utanför Nordmaling. Större delen av denna bruksmiljö är bevarad och under somrarna visas anläggningarna. Bruket anlades på 1760-talet, men det mesta av den nuvarande bebyggelsen härstammar från 1880- och 1890-talen. Stångjärnsmedjan är byggd av slaggsten 1878. Här bearbetades tackjärnet till smidbart järn, som sedan utgjorde råmaterialet i tillverkningen av redskap och verktyg. Bilden är tagen 1919 eller 1920 i samband med att en ny ingenjör tillträdde. Stående på grushögen till vänster syns: Rikard Österberg, Hilding Edström och Ture

Bergmark. Sittande: Ragnar Hammarström, Bertil Norgren, Gottfrid Lundström, Ernst Edström, Frans Hammarström och nederst Helmer Lundqvist. Stående framför smedjan från vänster: avgående ingenjör Ragnar Forsberg, Alfred Bergmark, Frans Eriksson, Alexander Nordström, Ulrik Eriksson, Gustav Selander, nytillträdande ingenjör Selmer Öhlund och Israel Berglund. Vem som står och trycker bakom stolpen längst till höger är däremot inte känt. Foto Hanna Bäckman, Nordmaling.

Arbetslag vid Hörnefors sulfitfabrik 1906–08. I främsta raden står några snickare med bågsågar, mannen till vänster är Oskar Rehnmark och den andre är Oskar Tegenfeldt. Männena med greparna är spånlossare, men obekanta till namnen. Då MoDo med Frans Kempe i spetsen byggde fabriken på Hamnskär 1903–04, var Hörnefors bruk nedlagt och den gamla sågen gick på halvfart. Tillkomsten av den nya massafabriken, som blev en av de största i Norrland, medförde stor inflyttning och efterföljande trångboddhet. När driften började i september–oktober 1906 var 417 arbetare anställda, men då byggverksamheten var avslutad minskade antalet

till omkring 200 man. Fabriken förblev ända till nedläggningen för ett par år sedan samhällets viktigaste utkomst-källa.

Trämassa för pappersframställning tillverkades vid den här tiden på två olika sätt: antingen genom mekanisk slipning, som till exempel i Scharins och Bowaters träsliperier vid Umeälven, eller genom kemisk bearbetning som i Hörneforsfabriken. Massatillverkningen var under 1910-talet Sveriges viktigaste industrinäring. Bilden är tagen av fotografen Amedé, som hade ateljéer i Holmsund, Ratan och Hörnefors.





Arbete i skogen



Rast i skogsarbetet med kaffedrickning och översyn av timmersvansarna. Bilden är tagen den 26 mars 1923 vid Rödningsheden utanför Bygdsiljum. Det var just kring dessa år enmanssågen, timmersvansen, började användas i skogsarbetet. Ursprungligen var yxan universalredskapet och mot selskiftet började stocksågar avsedda för två man att användas. Att fila och skränka svansarna var en svår och grannliga uppgift. MoDo utbildade filningsinstruktörer i Sandviken, de for sedan runt till huggarna och lärde ut tekniken. Från vänster Johan Anton Johansson, Välvsjöleden, Hjalmar Karlsson, Välvsjön, Petrus Olofsson, Gottland, och Viktor Karlsson från Backviken. Foto Elof Olofsson, Bygdsiljum.

Skogsarbetarlag utanför Gunnarn. Långa avstånd och avsaknad av vägförbindelser tvingade skogsarbetarna att bo kvar på arbetsplatsen flera veckor i sträck. I kojorna bodde hela laget, ibland upp till tjugofem man, under primitiva och hälsovådliga förhållanden. På bilden syns en större timrad koja med tillhörande stall för hästarna. I mitten av kojans fanns en eldpall där man lagade mat, röken leddes ut genom en »räpp», en skorsten av trä, som också ledde ut det mesta av värmen. Hästen, speciellt den nordsvenska rasen, var ända fram till 1960-talet den suveräne dragaren. I förgrunden pågår filning av timmersvansarna, mannen bakom har dragit fast en timmersax i tallen. Foto Olle Öberg, Gunnarn, 1920-talet.



Tumning vid Rödningsheden utanför Bygdsiljum. Tumningen ägde rum när virket hade körts ner till avläggen vid flottlederna. Köraren fick där kvitto på att han levererat avtalad mängd timmer. Vid tumningen mättes virkesvolymen. Virkesmätarna, tummarna, var anställda av de olika älvdalarnas virkesmättningsföreningar, som ägdes gemensamt av skogsbolagen. Tidigare hade varje bolag sina egna mätare, vilket ofta ledde till stridigheter — bolagen beskylldes av körarna för att mäta i egen favör. Många virkesmättningsföreningar bildades därför i början av 1900-talet. Skrivaren och tummaren på bilden är okända, längst till vänster står Reinhold Karlsson från Rödningsheden och männen som hugger ut en stock för något ändamål är Petrus Olofsson, Gottland, och Sven Andersson från Grundfors. Foto Elof Olofsson, Bygdsiljum, den 6 november 1923.





Bäckflottning i Balån, ett biflöde till Öreälven. Några balsjöbor tar rast i arbetet och låter sig fotograferas. Gubben till höger med flottningshaken i handen kallades för »Olsjon» — han hette Olof Olsson och var flottarbas.

Bilden är tagen i slutet av 1930-talet av Emil Emilsson i Balfors.



Flottarlag bjuds på kaffe. Den uppslupna stämningen, dragspelet och de glada minerna tyder på att arbetet är slutfört — antingen för dagen eller så har rumpan gått och flottningen är över för året. Ur kontarna har den klassiska flottarmaten, fläsk och bröd, plockats fram. Kanske ska det bli andra takter, glaset står framme bredvid kopparna och mannen som sitter till vänster om flickan har fått fram en flaska. Foto Olle Öberg, Gunnarn, 1920-talet.





En tjärdal bränns i Åbyn. Det är överdelen av den trattformade tjärdalen som syns i bild. Rännan där tjäran kommer rinnande för att tappas i tunnor ligger längre ner i backen.

Tjärbränningen nådde sin kulmen under 1800-talets senare del, men produktionen var fortfarande ganska hög vid den tid bilden togs. Tjärbrännaren Anselm Karlsten sitter på tunnan, bredvid står hans dotter och två söner. I mitten småbrukaren och sågverksarbetaren Sigurd Mattsson i vit skjorta. Till höger Dagny och Nora Pettersson med två yngre halvsysstrar. Foto från 1920-talet av Herman Fahlgren, Renholmen.

Nästa sida: *Kolning i Grängårdsliden, Bockträsk, hösten 1937.* Waldemar Westermark kullhugger den färdigresta kolmilan innan den skall täckas med granris och jord. När sedan milan tänts på, krävde den ständigt passning eftersom uppblåsande lågor inte fick förekomma.

Kolning i länet har förekommit sedan mitten av 1700-talet. Under 1900-talet fick den ett uppsving, dels genom avstängningarna under krigerna och dels genom de förbättrade kommunikationerna. Även i inlandet blev kolningen en vanlig inkomstkälla. I Bockträsk började man kola omkring 1937; kanske är det den första kolmilan som fotogra-



ferats. Det färdiga träkolet transporterades till uppköpare som sålde det vidare till järnverken.

Lilla bilden: Waldemar Westermark, Torsten Grundström, Villner Öhman, Rudolf och Eskil Westermark står vid kolar-kojan och betraktar den färdigresta milan. Waldemar Westermark hade varit på kolningskurs och det är antagligen han som leder arbetet. Bakom dem på väggen hänger ett fisknät. Foto Harald Österberg, Bockträsk.



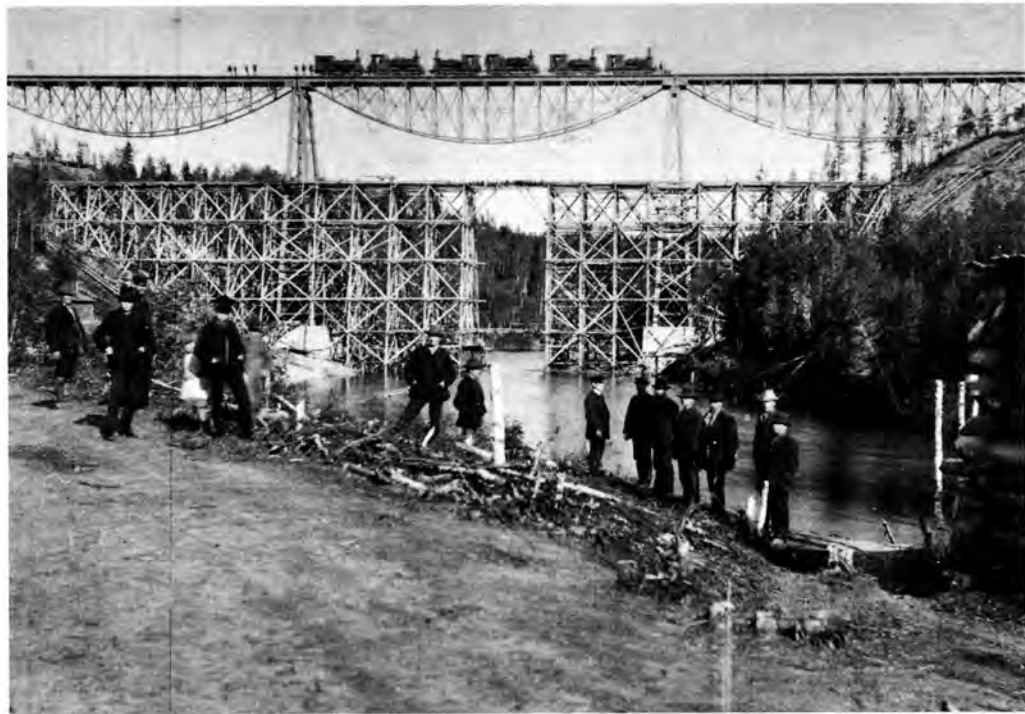
Anläggning och bygge

Gruståg på sträckan Dorotea–Vilhelmina. Inlandsbanans sträckning drogs från söder och öppnades successivt för trafik. Bandelen från Hoting till Dorotea öppnades år 1915, därifrån till Vilhelmina 1918, till Storuman 1923, till Blattnicksele 1928 och till Sorsele 1929. Bilden är förmodligen tagen vid Meselefors 1916 eller 1917. Loket har beteckningen E 900 och är tillverkat 1907 vid Nohabs verkstäder i Trollhättan som det första exemplaret i serien. Dessa lok

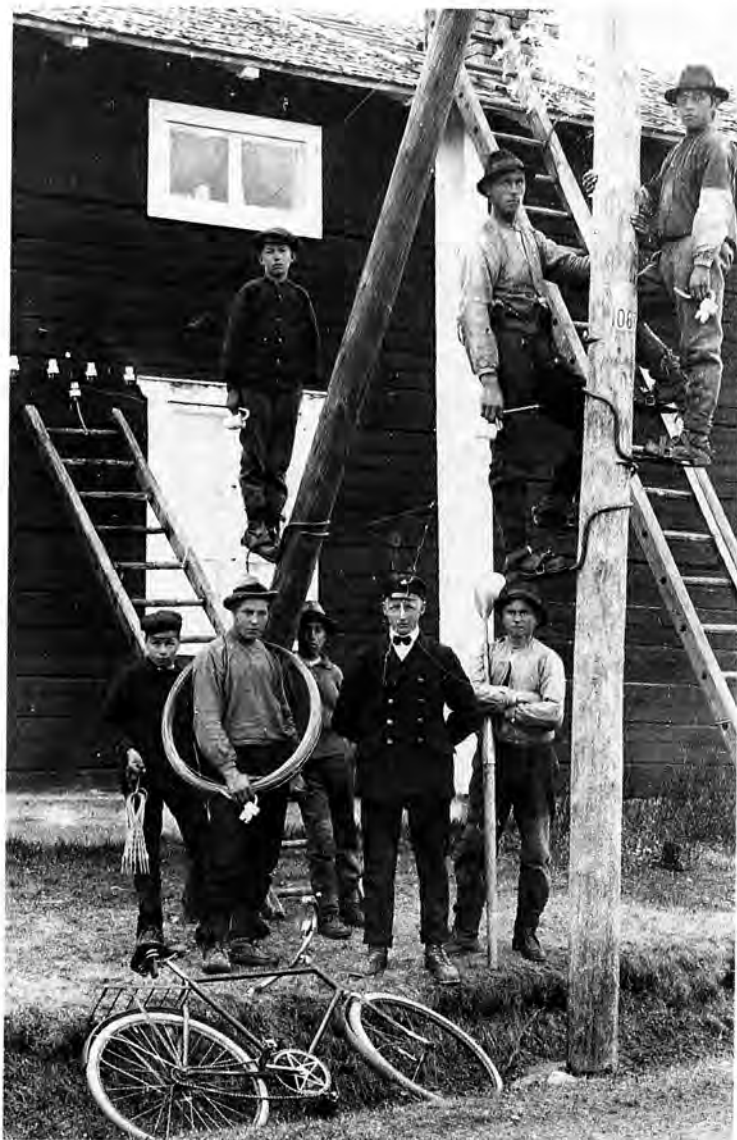
konstruerades för person- och godstrafik i Norrland. Genom det ringa axeltrycket var det lämpat just för inlandsbanan och andra småbanor. Modellen tillverkades fram till 1920 och användes i trafik ända till 1972. Just detta första exemplar finns nu i Järnvägsmuseets samlingar i Gävle. Okänd fotograf.







Bygget av den äldsta järnvägsbron över Öreälven. Bilden är sannolikt tagen 1890 eller 1891, det år bron färdigställdes — kanske är det en provbelastning som äger rum. Som järnvägsbro ersattes den 1919 av en ny betongjärnbro, ett par hundra meter hitom bron på bilden. Den gamla bron var hastighetsbegränsad till 20 km/tim och den nya byggdes för att tillmötesgå den väntade trafikökningen med tyngre tågsätt och högre hastigheter. Det är detta senare bygge som ingående har skildrats av Sune Jonsson i romanen Brobyggarna. Bron på bilden används fortfarande som landsvägsbro. Okänd fotograf.



Telefondragning till Tjulträsk ovanför Ammar-näs 1923. Från vänster Rickard Larsson från Ammar-näs, Martin Karlsson från Fiskevika, Ragnar Grundström från Ammar-näs med en jordskopa för stolpgrävning och Holger Grundström från Nabbnäs. Foto Robert Lundgren, Häggås.

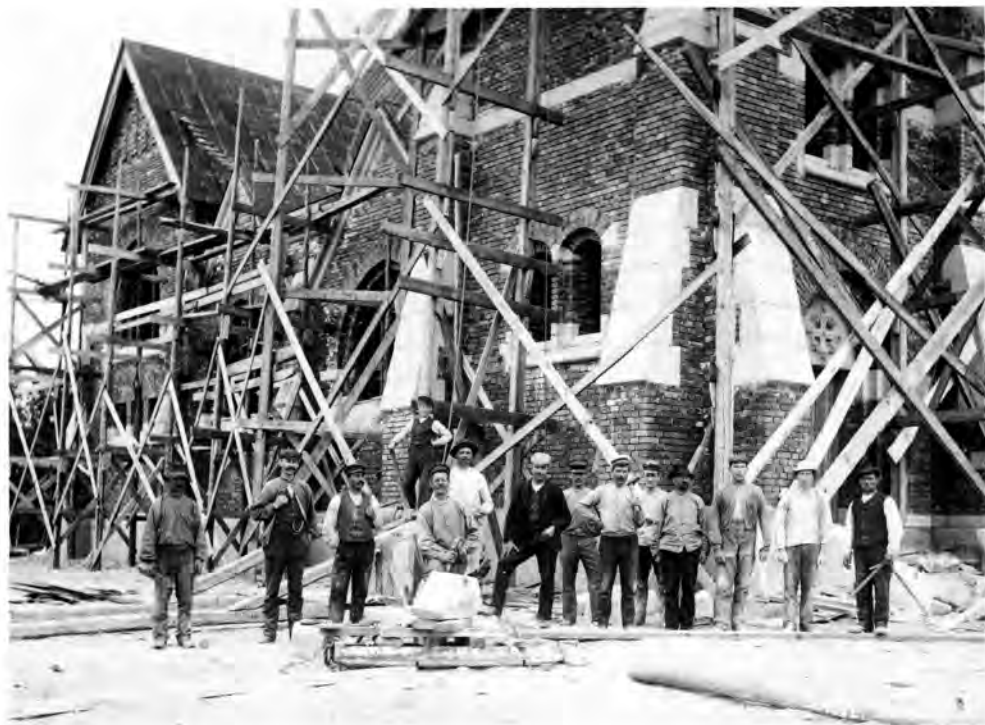
Byns första telefon installeras 1921. Byn är Pausele mellan Lycksele och Gunnarn, abonnenten hette Manne Andersson. Den första teleförförnimmelsen fick bygden då den så kallade storledningen från Lycksele drogs 1909. Då gick ledningen bara förbi och vidare mot Gunnarn. Det första »samtalsskåpet» i åskiljetrakten installerades senare vid gästgiveriet i Bäcknäs. 1923 fick man växel hos Karl Matsson i Pausele — dottern Gerda skötte den ända till 1946. Okänd fotograf.





Vägarbete i sorseletrakten. På 1930-talet, under landshövding Roséns tid, tillkom mängder av vägar i Västerbotten. En starkt bidragande orsak till detta var att ekonomiska medel anvisades till vägarbeten för att minska arbetslösheten. Det skedde främst genom den statliga Arbetslöshetskommissionen. Över hundra mil nya vägar anlades under 1930-talet i länet. På bilden, som är tagen omkring 1932, ses Frits Lundgren från Staggräsk, Ludvig Harr, Georg Andersson från Tåsjö i Jämtland och Johan Lundmark från Björkliden. Foto Harald Österberg, Bockträsk.

Från vägbygget Storuman–Tärna. Bilden är tagen vid Slussfors omkring 1925. Vägbygget utfördes genom Norrlands statsarbeten, som inrättades under 1920-talet för att lindra arbetslösheten under mellankrigstiden. När vägbygget påbörjades 1922 användes enbart handkärror, ett par år senare togs lastbilar och motorfordon i bruk. Här är åkarna uppställda med sina lastbilar vid ett grustag. Foto O F Johansson, Slussfors.



Kyrkbygget i Hörnefors 1907. Då den nya massafabriken i Hörnefors hade uppförts av MoDo, ansökte Frans Kempe året därpå, 1905, hos Kungl. Maj:t om att få uppföra en ny kyrka och att anställa en brukspredikant. Samhället lög fyra mil från församlingskyrkan i Umeå och den gamla bruksförsamlingen hade upphört redan 1861. Ansökan beviljades, och kyrkbygget genomfördes under åren 1906–07. Till brukspredikant anställdes Klas Sundelin. Kyrkan ritades av arkitekten Bror Almqvist och invigningen ägde rum pingsten 1908. Bygget är ett sent exempel på hur ledningen för en industri patriarkaliskt går in och engagerar sig i den totala samhällsuppbyggnaden med kyrka, skola, bostäder m.m. Foto Amedé 1907.

Kyrkbygget i Ammarnäs 1910. Det första kapellet i Ammarnäs byggdes 1858; dessförinnan var Gillesnuole kapellplats. Från mitten av 1800-talet fanns också en samisk kyrkstad med ett femtontal stolpbodar i Ammarnäs. 1910 påbörjades bygget av en ny kyrka, ritad av den riksbekante arkitekten Torben Grut. Det är detta bygge som skildras på bilden — i bakgrunden skymtar Potatisbacken och Gautsträsket. Den nya kyrkan invigdes den 7 juli 1912 av biskop Olof Bergqvist. Området kring kyrkan avsattes samtidigt som kyrkstad — tidigare låg den på annan plats. Foto Robert Lundgren, Häggås.





Ett byggarbetslag i Umeå cirka 1905. Hantverkarna står uppställda för fotografering och, som på så många liknande bilder, har var och en ett verktyg i handen som för att bekräfta sin identitet. Bilden är tagen vid bygget av köpman A Lundströms fastighet, ett bostadshus med butikslokaler i bottenvåningen i hörnet Kungsgatan/Västra Esplanaden. Det är ritat av en av stadens kända arkitekter vid denna tid, sparbankskammern Erik Olof Mångberg, som till exempel också ritat Tullkammaren vid älven. Fastigheten vid Västra Esplanaden finns fortfarande kvar och inrymmer bland annat ett antikvariat idag. Okänd fotograf.



Hantverk

Föregående sida: *Borring av trävattenledning* vid E O Mårtenssons bagarstuga i Balfors utanför Bjurholm. Trävattenledningar drogs i första hand från källan till ladugården där vattenbehovet var störst, men även ledningar till köket i bostadshuset förekom. Till trärören användes frodvuxen tall som avverkats vintertid och i regel höll beställaren själv med virke. Borringen utfördes på våren, innan kådan mjuknat. Borrstången var 4–5 meter lång och man borrade från båda hållen så att ett rör kunde bli ungefär 9 meter långt. Borren hade vanligen $1\frac{3}{4}$ tums diameter. Av spånens utseende kunde borrararen avgöra var i stocken borren gick — det var naturligtvis viktigt att hålla sig i mitten. De färdiga rören förvarades sedan igenproppade till hösten då nedläggningen

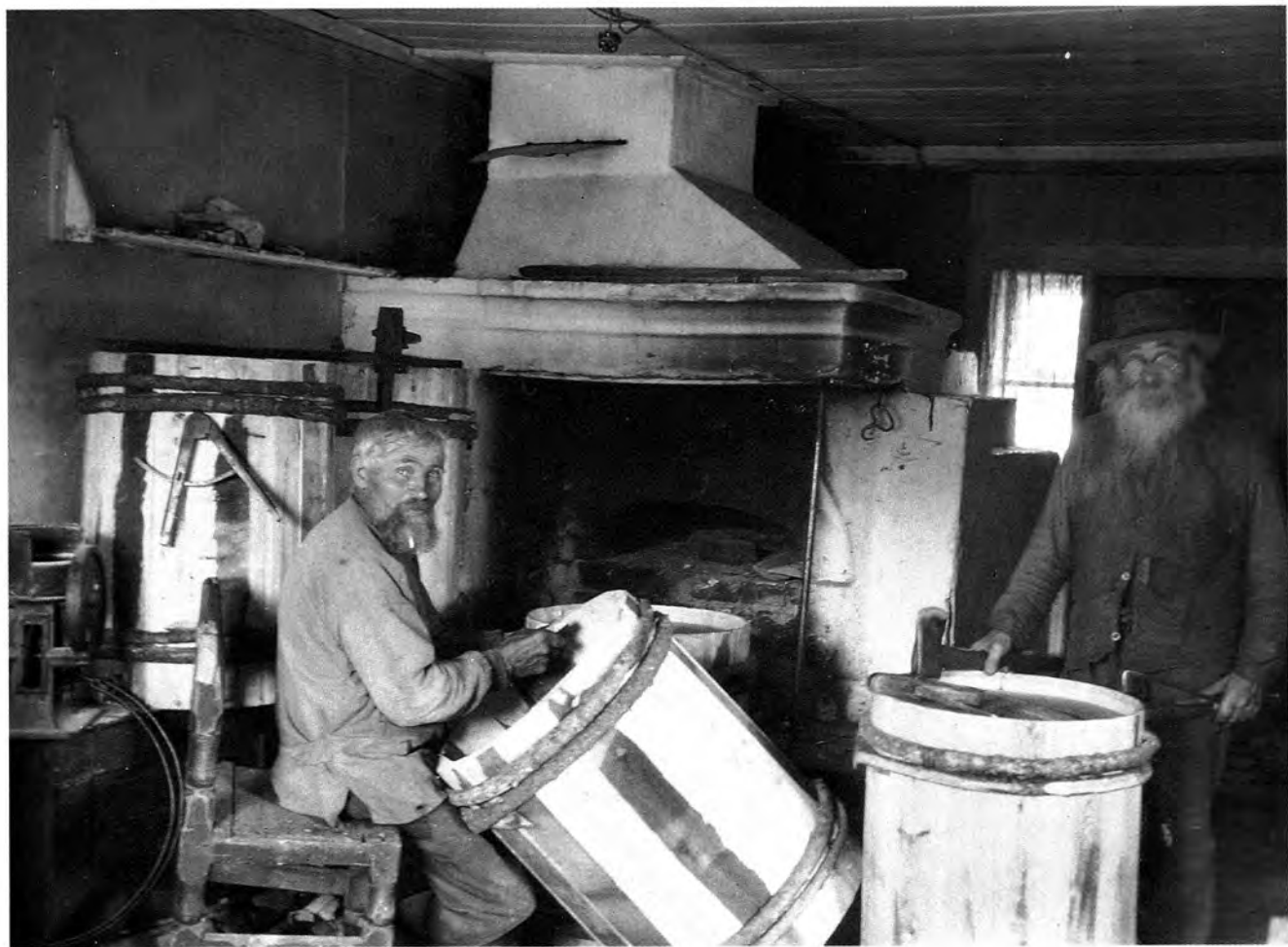
tog vid efter slättern. Bilden är förmodligen tagen av Emil Emilsson från Balfors i slutet av 1910-talet.

Nedan: *Jordbrukssmedjan i Robertsfors år 1920*. Smedjan hörde till Robertsfors bruks jordbruk som, från att ha varit det största norr om Dalälven, kraftigt hade minskat i betydelse vid denna tid. Smedjan, som låg på gränsen mellan bolags- och egnahemsområdet, revs senare samma år som bilden togs för att ge plats åt faktor Oscar Hedmans bostadshus. Bakom smedjebyggnaden syns en del av egnahemsområdet med stora trähus, antagligen byggda av handlare som hade sina butiker i bottenvåningen. De tre arbetarna på bilden är okända. Foto Tor Ekholtz.



Tjærtunnetillverkning. Bilden är tagen 1917 utanför Bygdeå, männen är Anders Fredrik Andersson och Natanael Hellström från Akullsjön. Tallstavarna till tunnorna klövs och torkades under vintern, medan själva tunnbindningen vanligen ägde rum på sommaren innan tjärdalarna brändes. Mannen till höger använder bandhake och yxa för att slå fast banden på tunnan. Till band användes senvuxna smågranar som täljdes jämna och basades så de kunde böjas. På tunnan i bakgrunden hänger en »cirkel» som användes dels för att kontrollera hyvlingen av stavarna och dels för att mäta ut bottarna. Invändigt skulle en heltunna vara 26,5 tum hög och 20 tum bred; volymen blev då 48 kannor eller 125,6 liter.

Foto Arvid Lindholm, Överklinten.





I snickeriverkstaden hos Jonas Levander i Nordmaling år 1917. Jonas Levander var en av de många torpare som arrenderade och bodde på Vallen vid sockenkyrkan i Nordmaling. På lediga stunder åtog han sig snickeriarbeten i verkstaden intill bostadshuset. Han var en mångkunnig man med spinnrockar som specialitet — på elkabeln i taket hänger spolar till just spinnrockar. Sonen Bernhard arbetar med en bärbår som beställts till hamnen på Notholmen.

Foto Hanna Bäckman, Nordmaling.



Målare Sandström från Sörfors utanför Umeå med sina medhjälpare. Bilden är förmodligen tagen under ett pågående tapetseringsarbete i något finare hem, kanske inne i Umeå. Målar-mästaren sitter och klipper till en tapet, vid hans fötter ligger några anstrykare. Mannen i mitten låtsas måla på stegen, men det är nog i

själva verket tapetklister i burken. Den tredje personen låtsas arbeta med en stol som har flätad rottingsits och är av sekelskiftesmodell — målarmästaren sitter på en likadan stol. Det är dessa som pekar mot ett välsituerat hem. Mannen med stolen har ett barmskinn på sig, ett vanligt arbetsplagg i trakten. Okänd fotograf.



Tattar-Fredrikssons i Renholmen. De båda männen — han till vänster kallades för Lata Jonas — och pojken sysslar med att förtenna kopparkärl. Fredrikssons var fast bosatta i Renholmen och levde huvudsakligen på förtenning. Kärlen samlades upp på olika resor i trakten, men arbetet utfördes oftast i hemmet eller, som på bilden, ute. Förtenningen gick till på så sätt att kopparkärlät värmdes över en öppen eld

och tennet smältes, gneds och värmdes in i kärlet. Till sist putsades det noggrant.

Tattarna var den grupp av människor som stod längst ned på den sociala rangskalan. Oftast var de inte fast bosatta, utan förde en ambulerande tillvaro och försörjde sig på tiggeri, handel och slakt av hästar, gårdfarihandel och förtenning. Foto Herman Fahlgren, Renholmen.



Handel



Interiör från von Ahns handelsbod i Holmsund vid sekelskiftet.

Allteftersom holmsundsområdets betydelse för sågverksindustrin och sjöfarten minskade, steg också efterfrågan på varor och service. Inte bara von Ahns handelshus i Umeå, utan också E O Öhmans och C Schildts etablerade filialer längs Storgatan här. På bilden ser vi delar av det breda utbudet i en sådan filial – skurborstar, hornsuggor för rödfärgning, penslar, tyger, bleckkärl, tyger, porslin, sybehör, husgeråd, fotogenlampor, rep och så vidare.

Johan Viktor von Ahns handelshus i Umeå tillhörde ett av de större under handelshusens glansperiod på 1890-talet. Gården med sina magasin låg i Trångsund och var den enda av handelshusen som undgick stadsbranden 1888. Förrådet av livsmedel togs i anspråk av staden för hjälparbetet och dessutom inköptes von Ahns gård om 27 rum för att provisoriskt kunna inrymma läroverket.

Ahns flyttade då i stället till Storgatan 37 väst på stan och lät bland annat bygga det timrade, rödfärgade magasin, som fortfarande finns kvar.

Okänd fotograf.



*Okänd butiksinteriör från sekel-
skiftet. Foto holmsundsfigura-
fen Amedé.*



*Interiör från Anderssons Speceri-
och Diversehandel på Kungsgatan
48 i Umeå. Det är Alfred Anders-
son själv som med ett papper i
handen står omgiven av bröderna
Emil och Johan Forsman. Längst
till höger står Jonas Jonsson,
gårdskarl och dräng — vid denna
tid höll handelshusen även med
stallplats för långväga kunders
hästar.*

Affären öppnade i juli 1897, men den gick efter några år in på det nya sekel inte särskilt bra, möjligen därför att Andersson var för snäll och tillät alltför stora krediter. Johan Forsman från Backen, som redan i femtonårs-åldern börjat hos Anderssons som butiksbiträde, övertog successivt rörelsen i slutet av tio-talet. Än idag drivs »Forsmans Manufaktur» på Kungsgatan, om än av nya ägare.

Foto umeåfotografen I A Harnesk omkring 1910.



Handelshuset Grahns filial på Västra Esplanaden i Umeå.

De båda expediterna är okända, men på bilden syns delar av varusortimentet i butiken, husgeråd, vinflaskor och elektriska lampor.

O & A Grahns handelshus etablerades på 1840-talet av bröderna Olof och Anders Grahn. Huvudartiklarna i varusortimentet var skinn- och lädervaror som man sålde i parti

och minut. Rörelsen övertogs år 1888 av Anders' son, Lars Fredrik, och var vid denna tid Umeås tredje största. Entrén till huvudbutiken i handelshuset låg på Storgatan 21. Dessutom hade Grahn filialer, bland annat en i Lycksele, en öst på stan samt den ovan avbildade i Umeå. Butiken på Västra Esplanaden öppnade, först som ett provisorium, efter stadsbranden 1888. Foto Hanna Lundborg, Umeå, vid sekelskiftet.



Handlare Otto Karlssons diversehandel på Skolgatan i Sorsele. Karlsson själv står till vänster på trappan tillsammans med sin sväger Fritz Lundmark från Bockträsk. Kvinnorna heter Signe Norlund och Selma Karlsson. Sistnämnda var kusin till handlare Karlsson och hette som gift Björkman.

Otto Karlsson, 1879–1947, började som gårdfarihandlare i sorseletrakten. Vid kyrkhelgerna hade han en liten butik bland stugorna i kyrkstaden; det kan vara denna lilla kur som syns till vänster på bilden. 1912 byggde han huset med butik i salen. Huset byggdes till senare och är numera ytterligare förändrat. På bilden, som är tagen på våren, syns sill-

tunnor som tinat fram, en häck för varor, och dessutom Karlssons båt som han tagit fram för att tjära.

Karlsson var noga med att göra affärer kontant, både som säljare och köpare, därav skylten med det lustiga namnet »Kontantaffär». Skylten pekar inte bara på hans bekymmer som handlare, utan kanske än mer på kundernas problem med att få pengarna att räcka till.

Karlsson gifte sig 1923 med Safira Lundmark, Bockträsk. Paret fick tre barn. Sonen Roland Ottosson övertog butiken 1947 och drev den i samma lokaler fram till 1964.

Foto Robert Lundgren, Häggås, vid 1910-talets slut.

Davidus Perssons affär i Skansholm, vid Malgomajsjön väster om Vilhelmina. Davidus Persson var son till affärsmannen O A Persson, som hade affär i Stalon. Biträdet heter Elsa Holmgren, gift med Erik Holmgren och dotter till Axel och Helmy Svensson, Skansholm.

Foto J P Dahlberg, Skansholm, troligen på 1920-talet.



Interiör från Gottfrid Anderssons diversehandel i Västerås, Öredalen.

Butiken var inrymd i Gustav Westmans bagarstuga. Biträdet Evert Lundgren står lutat mot disken och barnen heter Karin Edlund och Ingvar Westman. Foto Sigvard Edlund, Bjurholm, 1926.



Brukshandeln i Olofsfors i mitten av 1940-talet. Olofsfors Handels AB bildades 1913 och året därpå byggdes en ny butiksfastighet vid bruksgatans östra ände. På bilden syns handlarern Harald Edlund (1898–1963) från Hörnefors, som förestod affären från 1927 till 1954. Edlund blev en känd person i Olofsfors, inte bara för att han förestod brukshandeln, utan också för att han var med och bildade Olofsfors Idrottsklubb, som tidvis hade ett framgångsrikt fotbollslag.

Foto Hanna Bäckman, Nordmaling.



Fotografer

- Amedé, Amandus Olsson, 1873–1924, Holmsund 92, 132, 145, 178, 193, 208, 218
- Andersson, Hildur, 1890–1972, Askilje, Lycksele 111
- Beskow, Maja, 1877–1964, Umeå 125, 131
- Blomgren, Nils Fredrik, 1869–1936, Ratan, Bygdeå 137, 151
- Blomqvist, Carl Gustav, 1863–1952, Luleå 136
- Bäckman, Hanna, 1875–1963, Nordmaling 162, 173, 192, 213, 222
- Carlsson, Olof, 1889–1976, Ånäset, Nysätra 94, 99, 142
- Dahlberg, Johan Petter, 1874–1949, Skansholm, Vilhelmina 178, 221
- Dahlstedt, Helge, 1884–1963, Vilhelmina 106
- Dahlstedt, Lars, 1855–1915, Nästansjö, Vilhelmina 121, 146, 155, 164
- Edlund, Sigvard, 1902–1976, Bjurholm 87, 140, 221
- Ekholtz, Tor, 1880–1960, Umeå 100–101, 102–103, 117, 122, 174, 211
- Emilsson, Emil, 1891–1972, Balfors, Bjurholm 198, 210
- Eriksson, Albin, 1892–1968, Hörnsjö, Nordmaling 112
- Fahlgren, Herman, 1889–1963, Renholmen, Byske 81, 136, 139, 200, 214–215
- Fjällström, Efraim, 1885–1953, Abborrberg, Stensele 89, 148–149, 150, 159, 175
- Harnesk, Isak Anton, 1876–1904, Lycksele och Umeå 118–119, 125, 218
- Harnesk-Bodén, Hanna, 1879–1960, Lycksele 117
- Höglund, Hjalmar, 1887–1971, Järvsjö, Vilhelmina 172
- Johansson, Oskar Ferdinand, 1891–1979, Slussfors, Stensele 114, 116, 153, 206–207
- Karlsson, Edvin, 1900–1975, Gräsmyr, Nordmaling 113
- Lindholm, Arvid, 1890–1972, Överklinten, Bygdeå 212
- Lundborg, Hanna, 1858–1931, Umeå 219
- Lundgren, Robert, 1880–1950, Häggås, Sorsele 82, 83, 88, 91, 98, 104–105, 107, 108–109, 110–111, 151, 154, 156–157, 160, 161, 163, 165, 166, 168, 169, 170–171, 172, 204, 208, 220
- Lundstedt, Berndt, 1897–1943, Holmsund 96, 128–129, 134, 176–177, 185
- Olofsson, Elof, 1902–1970, Bygdsiljum 76–77, 79, 80, 85, 86, 90, 93, 97, 138, 140, 141, 150, 152, 158, 194–195, 197
- Olsson, Oscar, 1858–1939, Östersund 155
- Olsson, Tilda, 1853–1944, Norrbyn, Hörnefors 74–75, 130–131, 134–135
- Persson, Helmer, 1906–1986, Fällfors, Vännäs 160
- Persson, Lina, 1885–1981, Lavsjö, Dorotea 95
- Sædén, Axel, 1895–1970, Bygdeå 135
- Skog, Klas Emil, 1877–1960, Obbola och Holmsund 179
- Stenvall, John, 1898–1984, Nästansjö, Vilhelmina 81
- Thufvesson, Olof, 1907–1952 157, baksidan
- Wejdmark, Olof, 1877–1947, Granö, Degerfors 142
- Winberg, Frans August, 1875–1951, Holmsund 180–181
- Wångström, Werner, 1873–1963, Örnköldsvik 78
- Zetterberg, Hilmer, 1879–1961, Stensele och Sorsele 80, 166, 167, 169
- Öberg, Olle, 1888–1971, Gunnarn, Stensele 146
- Österberg, Harald, 1888–1965, Bockträsk, Sorsele 84, 198–199, 201, 207, omslagets framsida

Dramatisk vår och sommar på MINIMUSeet

Länsmusets barnverksamhet välkomnar varje söndag barn, föräldrar, mor- och farföräldrar till Minimus på läns museet. Under 35 helger per år kan barn bl.a. prova på traditionellt hantverk.

● Förtrollade barn!

Nytt i årets Minimusprogram är upptäcktsresor bakåt i tiden. Hela Minimus förtrollas till en annan tid. Resan går ibland hundra år, ibland femtusentusen år tillbaka i tiden.

I februari förtrollades barn och ledare till en bondgård anno 1888.

Minimusledarna berättar först kring den tid som upptäcktsresan ställs till. I den viktiga inledningen serveras de referensramar som behövs för stundande upplevelser, som tar sin början vid förtrollningen. Stearinljusen tänds och grytlocket snurrar ut på golvet. Sekelskiftesnamn, hilkor och förkläden delas ut till barnen som blir gårdens söner och döttrar.

På en bondgård är det mycket att stå i. Fräsch mjölk ska slås upp i tråg för att »grädda upp», grädden ska kärnas till smör som sedan ska ältas och saltas.



Elsa, Gustav, Hilda, Oskar och de andra barnen jobbar hårt under det att museilärarna i skepnad av mor Sofia, moster Margareta och moster Linnea berättar och kommenterar.

Mitt uppe i alla sysslor knackar det på »storstugans» dörr. In kommer separatorfirman Diabolos kostymprydda agent. Han demonstrerar underverket som smidigt och snabbt skiljer grädden från mjölken. Alla får prova att separera för att inte tro att agenten lurar.

Efter drygt en timmes arbete har alla gjort sig förtjänta av tunnbröd, smör och saft. Innan förtrollningen bryts och 1988 återinträder, berättar mor Sofia och mostrarna om folketro kring mjölkhus-hållningen.

● På älgjakt i basutställningen

I mars gick månadens resa till forntiden. Järnålderskvinnan Sälla hoppade ut ur den arkeologiska utgrävningen för att berätta om »sin» tid, 500 e.Kr. Sedan smög man iväg på älgjakt i utställningen.

Senare i vår planeras liknande upptäcktsresor. Då ska Minimus utnyttja en tredje miljö, nämligen Gammlias friluftsområde.

— De hittills genomförda upptäcktsresorna har fått stort gensvar hos barn och inte minst vuxna besökare som fascinerats av barnens inlevelse, berättar museilärare Britt-Marie Borgström.

Under sommaren flyttar Minimus ut sin verksamhet på Gammlia. I skolmuseet kan man varje dag under åtta veckor prova på olika hantverk och leka gamla lekar.

I kursen forntidsteknik vid Prästsjön, Umedalen, lever barnen sten- och järnåldersliv.

Mångkunnige slöjdaren Vifast Björklund håller i en natur- och slöjdkurs i Gammlias kogen.

Till vänster: Agenten för separatorfirman Diabolo på besök.

● *Upptäcktsresa till farmors dagar*

Årets nyhet är *UPPLEVELSEKURSEN* som går i upptäcktsresornas fotspår. 6–12-åringar kommer att under en dag uppleva sekelskiftet 1900 på fri-luftsmuseets område.

»Forntid sig med nutid enar, när färd går över stock och stenar. Med häst ni genom tiden far, i många år till farmors dar.» De upptäcktsresande åker med häst och vagn till Burträskgården. När de passerar portlidret inträder år 1896. På den stora bondgården strax utanför Umeå möter de museets personal i roller som bl.a. husmor Johanna, pigan Ida och elvaåriga sonen som arbetar vid sågverk.

I gårdens sal och på tunet utspelas dramat kring några vanliga arbeten på gården. Där ska lagas mat, mjölkas, kärnas smör m.m. — allt i en somrig sekelskiftesanda. Barnen skickas till byskolan någon av dagarna.

Besök av bl.a. gårdfarihandlare gör att gårdens vyer vidgas. Berättelser om staden, nya uppfinningar och industrialiseringen förmedlar tidens stora förändringar.

Efter två timmar går trillan tillbaka till museet och år 1988. Museilärarna hoppas då att barnen är flera kunskaper och minnen rikare.

● *Hjälp med historiska bevis*

För att kunna genomföra de planerade upplevelse-kurserna behövs en hel del rekvisita. Bruksföremål som kommer att användas och slitas. Museet kan tyvärr inte ur sina samlingar lyfta de föremål som behövs. Därför vädjar läns museet till alla som har användbara saker. Kanske har DU något i uthuset, ladugården eller på vinden?

— Vad som behövs är t.ex. tidsenliga möbler för att Burträskgårdens sal ska bli hemtrevlig. Oljetryck på väggarna vore fint. Till matlagningen fordras bl.a. grytor, ostformar, tråg och tunnor. Stortvätten kräver t.ex. en kokgryta, tvättbrädor och hinkar, berättar Britt-Marie Borgström, som tillsammans med Karin Hästö planerar kursen.

— I skolan behövs katekes, griffeltavlor och pennskrin. Till gårdens allmänna göromål hoppas vi på att få tag i tvättkanna med fat, paradhanddukhållare, brandspruta och brandkvastar samt en mjölkpall. För att »mjuka upp» miljöerna behöver vi textilier. Handdukar, kuddar, täcken, dukar och bonader, avslutar Britt-Marie förhoppningsfullt.

Så hör gärna av dig till Britt-Marie Borgström på Västerbottens museum. Hon tar tacksamt emot ALLA erbjudanden om gamla grejor.

västerbotten ●

Redigeras av tjänstemännen vid Västerbottens museum i samarbete med tjänstemännen vid Skellefteå museum.

Ansvarig utgivare: Anders Huggert.

Redaktör: Bo Sundin.

Grafisk form: Petter Perstrand.

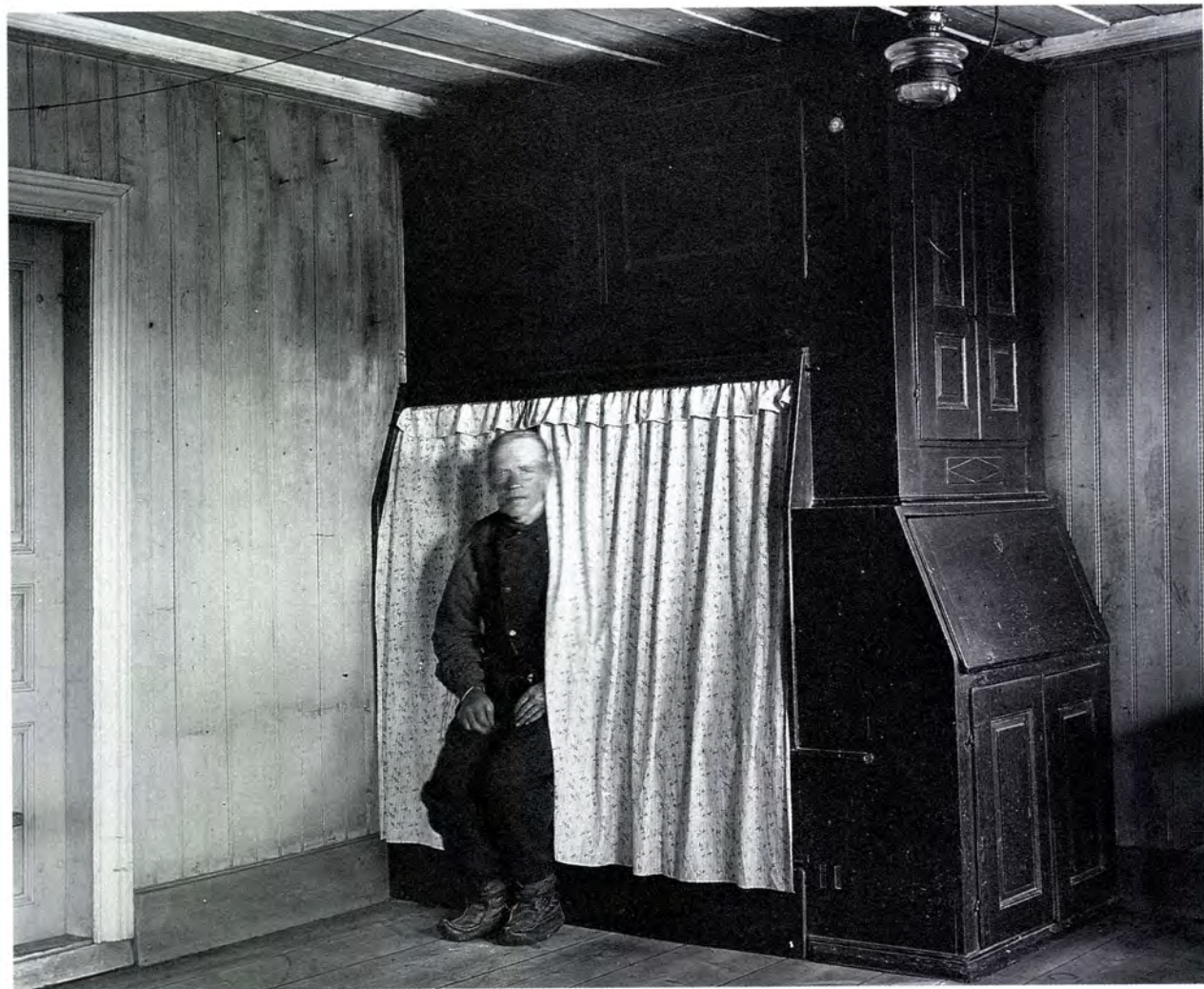
Prenumeration och distribution: Hjördis Boman och Gun-Amy Zakrisson.

Rekvisitioner och prenumeration: Västerbottens läns hembygdsförbund, Postgiro 6 26 22 - 6.
Offsettryck: UTAB, Umeå 1988. ISSN 0346-4938.

Omslagets framsida: Eva Österberg i Bockträsk, mor till fotografen Harald Österberg. Baksidan: Hemmansägare Lundholm sitter i sin förlätsäng på gården Långvattnet i Ångermanland. Foto O Thufvesson.

västerbotten ●

Tidskriften produceras av Västerbottens museum för Västerbottens läns hembygdsförbund



Tidskriften utkommer med fyra nummer per år.

Redaktionens adress:

Västerbottens museum, 902 34 Umeå.

Tel 090/11 86 35.

Prenumeration:	årets häften	50:-
	häften i en bok	55:-
	häften och bok	85:-
	lösnummer	20:-