

# التقرير السنوي 2018



مركز أبحاث الأراضي  
الخليل - فلسطين

هاتف: +970 - 2 - 2217239  
فاكس: +970 - 2 - 2290918  
بريد إلكتروني: info@lrcj.org  
الصفحة الإلكترونية: www.lrcj.org



## عنوان مركز أبحاث الأراضي

الخليل - حلحول - الشارع الرئيسي

تلفون 02-2217239

فاكس 02-2290918

صندوق بريد: حلحول 35

إيميل: lrc@palnet.com

صفحة المركز : www.lrcj.org



نابلس - عمارة الأمانة 1 - الطابق الرابع

خلف بنك فلسطين

تلفاكس 09-2374155

إيميل: lrc@palnet.com

صفحة المركز : www.lrcj.org

## فهرس المحتويات

4.....	تقديم :
5.....	من نحن:
5.....	الرؤية:
5.....	الرسالة:
5.....	أهداف المركز الإستراتيجية:
5.....	أهداف المركز الفرعية:
6.....	أعضاء مجلس الإدارة:
7.....	رسالة مجلس الإدارة:
8.....	توصيات للعام 2018.....
10.....	مشاريع برنامج حقوق الإنسان (الحق في الأرض والسكن ).....
11.....	1- مراقبة النشاطات والتغيرات الاستعمارية في الأراضي الفلسطينية.....
16.....	2- حماية الحق الفلسطيني في الأرض والسكن.....
18.....	3. تعزيز قدرة المجتمعات المحلية على الصمود والمحافظة على النسيج الاجتماعي لتجمعات القدس - كنعان.....
21.....	4. التنمية والحماية الشاملة لسكان الفلسطينيين في القدس الشرقية.....
23.....	مشاريع برنامج التنمية المستدامة.....
24.....	1- الإدارة المستدامة والوصول الشامل لمصادر الأرض والمياه(بيدر).....
27.....	2. التكيف مع التغير المناخي.....
28.....	3. صمود في الأرض الحرة.....
29.....	4. تطوير الأراضي الزراعية في المناطق المصنفة "ج" في محافظتي الخليل وبيت لحم من خلال شق وتأهيل طرق زراعية".....
31.....	5. تحسين مملسات استخدام المبيدات للمزارعين المنتجين في الضفة الغربية.....
33.....	6. المساهمة في تحسين المستوى المعيشي للمجتمع المحلي في الضفة الغربية.....
34.....	7. دراسة حول تطوير الأراضي والمولود المائية/ المنطقة الجنوبية من الخليل.....
35.....	برنامج الدراسات والمعلومات والأبحاث.....
35.....	إنجازات قسم الكمبيوتر ونظم المعلومات الجغرافية لعام 2018م:.....
38.....	التعاون والتنسيق والتشبيك:.....
38.....	أولاً: المؤسسات والهيئات الإقليمية والدولية:.....
38.....	ثانياً: المؤسسات والهيئات التابعة للسلطة الوطنية الفلسطينية.....
38.....	ثالثاً: المؤسسات وهيئات المجتمع المدني.....

## تقديم :

يعتبر عام 2018 عاماً لتكريس الاستيطان الإحلالي الصهيوني على أرض فلسطين، فلقد بدأ واضحاً تشكل دولة المستوطنين في الأراضي الفلسطينية المصنفة "ج" من الضفة الغربية، وباتوا يعيشون فساداً اعتداءً على البشر والحجر والشجر والمقدسات، وباتوا يضعون قوانيناً جديدة، وأما دولة الاحتلال فبدلاً من كبح جماهم راحت تشرعن جرائمهم وتدافع عنها بل وتقوم بتنفيذ برامجهم المعادية لكل قوانين الحياة، هذا وتضاعفت أعمال تسريب العقارات وتزوير شرائها من الفلسطينيين في القدس وغيرها، وأنشأ المستوطنون مؤسسات إقراض تشتت على المقدسين رهن عقاراتهم من أجل إسقاطهم بالديون، هذا فضلاً عن أنه عام نقل السفارة الأمريكية لشرقي القدس واعتراف دولاً أخرى بها عاصمة لدولة الاحتلال.

في ظل هذه الأوضاع المأساوية عمل باحثو المركز بجد واجتهاد يدفعهم نداء الواجب ويرفع معنوياتهم الصمود الأسطوري لشعبنا العصي على الانكسار، جمعوا بيانات الانتهاكات - وشكلوا التحالفات المؤسسية محلياً وإقليمياً وعالمياً، وأنجزوا الكثير من التدخلات الزراعية والتنموية من أجل تعزيز صمود المزارع والبدوي والمالك الفلسطيني حيثما كان لإفشال مخططات الاحتلال ودولة الاستيطان التي تسعى لاقتلاع الكل الفلسطيني من أرضه وسلبها والاستيطان عليها.

ولقد شكلت تدخلات المركز في تشكيل لجان الحماية لتصليب مواقف التجمعات البدوية حول القدس مثل الخان الأحمر وجبل البابا، وتعزيز صمود أهالي سوسيا والتواني والنجادة في جنوب الخليل، وخربتي طانا وطويل في شرقي نابلس.

لقد وقف المركز في كل مساهماته البحثية والتنموية شامخاً في المؤتمر العربي الأول للأراضي في دبي، وفي آلية المجتمع المدني للأمن الغذائي في روما وفي كل المؤتمرات واللقاءات المحلية والإقليمية والدولية مدافعاً عن الحق الفلسطيني في الأرض والسكن.

## وإنا على عهد الأرض لمأضون

اسحق البديري

فلسطين - القدس

كانون ثاني - 2019

## من نحن:

نحن جمعية مركز أبحاث الأراضي تأسس في القدس عام 1986 كأحد المراكز التابعة لجمعية الدراسات العربية التي أسسها و عمل على تطويرها المرحوم فيصل الحسيني، ومعه نخبة من مناضلي شعب فلسطين المثقفين في مقدمتهم الأستاذ اسحق البديري والذي ما زال قابضاً على جمر عروبة القدس.

وفي عام 1999 قام المركز بالتسجيل في دوائر السلطة الوطنية الفلسطينية تحت قانون الجمعيات الخيرية والهيئات الأهلية كمنظمة غير حكومية مستقلة تحت رقم تسجيل (BL-322-P) وللمركز هيئة عامة مكونة من 24 عضو ذوي كفاءات تتعلق باختصاصات عمل المركز وهيئة إدارية مكونة من سبعة أعضاء يتم انتخابهم كل ثلاث سنوات، وللمركز فروع في الخليل وبيت لحم ونابلس.

وجدير بالذكر أن مقر المركز الرئيسي في القدس المحتلة تم إغلاقه بقرار عسكري من قبل الاحتلال الإسرائيلي ويتجدد أمر الإغلاق تلقائياً كل 6 أشهر وحتى تاريخه، هذا وصودرت كافة محتوياته من أجهزة وملفات وكتب، وذلك بتاريخ 2002/02/06م.

## الرؤية:

( الفلسطينيين لهم السيادة على أرضهم )

## الرسالة:

( حماية وتمكين وتنمية الإنسان الفلسطيني )

## ✓ أهداف المركز الإستراتيجية:

1. الحد من إجراءات الاحتلال ضد الأرض والسكن.
2. تعزيز صمود الفلسطينيين على أرضهم.
3. تحقيق التنمية الريفية المستدامة.

## ✓ أهداف المركز الفرعية:

1. الحد من إجراءات الاحتلال التي تنتهك حقوق الفلسطينيين في السكن وفي استخدام الأرض والمياه.
2. مساندة الحق الفلسطيني في البناء والسكن وتملك الأرض واستخدامها.
3. العمل على بناء اقتصاد مجتمعي مستدام بالمساهمة في إحداث تنمية ريفية متكاملة.
4. تشجيع ودعم المبادرات المحلية لإقامة مشاريع اقتصادية وتنموية صغيرة ومتوسطة الحجم جماعية او فردية.
5. إعادة روح العمل الجماعي والتعاون المشترك بين مؤسسات المجتمع المدني ذات الطابع الاجتماعي والزراعي والتنموي، وآلية العلاقة مع المؤسسات الإقليمية والدولية.
6. محاولة الربط الكامل شكلاً ومضموناً بين القدس العربية وبقية أجزاء الأراضي الفلسطينية المحتلة عام 1967 ومع مؤسسات الداخل المحتل عام 1948.
7. العمل على تجنيد الموارد والطاقات والتنسيق بين المؤسسات لتطوير مشاريع صغيرة ومتوسطة لتخفيف معاناة الأسر المتضررة والمهمشة ومكافحة الفقر في فلسطين.
8. تضمين ومأسسة النوع الاجتماعي في تركيبة وأنشطة جمعية مركز أبحاث الأراضي، وإبراز الدور الفاعل للمرأة في تطوير الاقتصاد المحلي عموماً والريف خاصة.

## ✓ أعضاء مجلس الإدارة:

1. اسحق احمد سعيد البديري.
2. فيصل علي مبارك أبو محييميد.
3. محمد مصيطف أحمد غزاونة.
4. سمير مصطفى سليمان جبريل.
5. ايمان حسن عبد الفتاح أبو دية.
6. محمد عبد القادر أحمد العملة.
7. شرف الدين عبد الله محمد مهنا

## رسالة مجلس الإدارة:

يواجه مركز أبحاث الأراضي كغيره من المؤسسات الأهلية الفلسطينية تحديات كبيرة في بيئته الداخلية والخارجية، تطرح هذه التحديات أسئلة كثيرة حول إستراتيجية النهوض المرغوب وآلية تحقيقها على المدى القريب والبعيد. تعتبر الموازنة بين بيئة المصادر التمويلية واشتراطاتها من جهة والحفاظ على فلسفة العمل الأهلي واتجاهاته الوطنية وأهدافه التنموية من جهة بمثابة الأكثر صعوبة نظراً للظروف المتغيرة وليس فقط على المستوى الوطني وإنما على المستوى الإقليمي والعالمي كذلك.

ثمة ضرورة لمراجعة كثير من المبادئ التوجيهية المستخدمة من قبل المنظمات الأهلية في ضوء الميل السريع وغير المتوازن نحو تكريس ثقافة الاستهلاك وقيمه في المجتمع، تغذي ثقافة الاستهلاك النزاعات الفردية على حساب قيم الإنتاج والإبداع المجتمعي، الأمر الذي يضعف معه المجتمع الفلسطيني وقدرته على الصمود والمواجهة. إدراكاً منه مدى تأثير هذه الثقافة، وما تشكله من ضغوطات على أجندة العمل، واصل مجلس إدارة مركز أبحاث الأراضي التزامه بالحفاظ على أهداف المؤسسة والعمل على تحقيقها، عبر تنشيط مصادرها كافة في ترويج رسالتها وتعزيز دعم حقوق الإنسان وتعزيز صمود الشعب الفلسطيني عن طريق الحفاظ على الأرض والسيادة عليها. يتطلب تحقيق ذلك كله مواصلة العمل على أكثر من مستوى وصعيد، أن التراجع في منظومة القيم الأخلاقية الوطنية والإنسانية والديمقراطية، يدفعنا في مجلس الإدارة نحو الالتزام باستعادة روح العمل في المؤسسة ومسيرة كفاحها من أجل استنهاض همة العاملين والاستثمار الخلاق في كافة الإمكانيات المتاحة، للدفع قدماً باتجاه المحافظة على مسيرة التطور والريادة والتميز وذلك عبر التالي:

- 1- رفعة المواطن الفلسطيني في الحفاظ على ممتلكاته من خلال تدريبه على القوانين الاحتلالية المختلفة، والصمود على الأرض في وجهها من خلال تحضير ملفات قانونية متكاملة.
- 2- رفعة شأن المزارع الفلسطيني وإبراز حقوقه والدفاع عنها وتمكينه من نيلها والتمتع بها.
- 3- العمل مع منظمات المجتمع المدني الشريكة في بناء تحالفات تخدم المنظمات نفسها وكذلك المستفيدين.
- 4- العمل على تحسين أسس الشراكة مع المؤسسات الدولية على قاعدة تقديم الأفضل للفئات المستهدفة.
- 5- العمل على إيجاد أصدقاء جدد لدعم المؤسسة وفتح المجال لكافة المبدعين في التعرف على نجاحات وطاقات العمل في المركز.
- 6- فتح علاقات مع الأصدقاء في العالم والذين يتعاونون معنا في كافة المحافل.

### نشاطات مجلس الإدارة:

عقد مجلس إدارة المؤسسة خلال العام 2018 أربعة اجتماعات بالإضافة إلى العديد من اللقاءات الرسمية بين أعضاء مجلس الإدارة، حيث تركز اللقاءات حول النقاط التالية:

#### ♦ سياسات العمل :

1. الموافقة على كل التقارير المالية والإدارية لسنة 2017.
2. صادق المجلس على جميع السياسات التي تم تطويرها خدمة لبيئة العمل وتحسين جودته.
3. تابع التقييم المرسل من قبل اللجنة المنبثقة عن المشروع الهولندي لقدرات المؤسسة واخذ كافة الملاحظات المطلوبة فيها.
4. وافق المجلس على الدخول في الائتلاف الزراعي الفلسطيني.
5. وافق المجلس على الاستمرار بعضوية شبكة المنظمات الأهلية والترشح لها.

#### ♦ العلاقة مع الجهات المانحة:

1. اجتمع المجلس مع العديد من الوفود التمويلية وناقش معهم أولويات العمل.
2. استقبل المجلس العديد من الشركاء وحافظ على علاقة متبادلة مع الممولين.

♦ **العلاقة المؤسسية:** تابع المجلس قضية الضمان الاجتماعي وما حصل فيه وهنا اتخذ قراراً بدفع أتعاب الموظفين حتى نهاية عام 2017 والاستمرارية بدفع أتعاب الموظفين السنوية كذلك حسب توفر السيولة المالية.

♦ **العمليات الإدارية والمالية:**

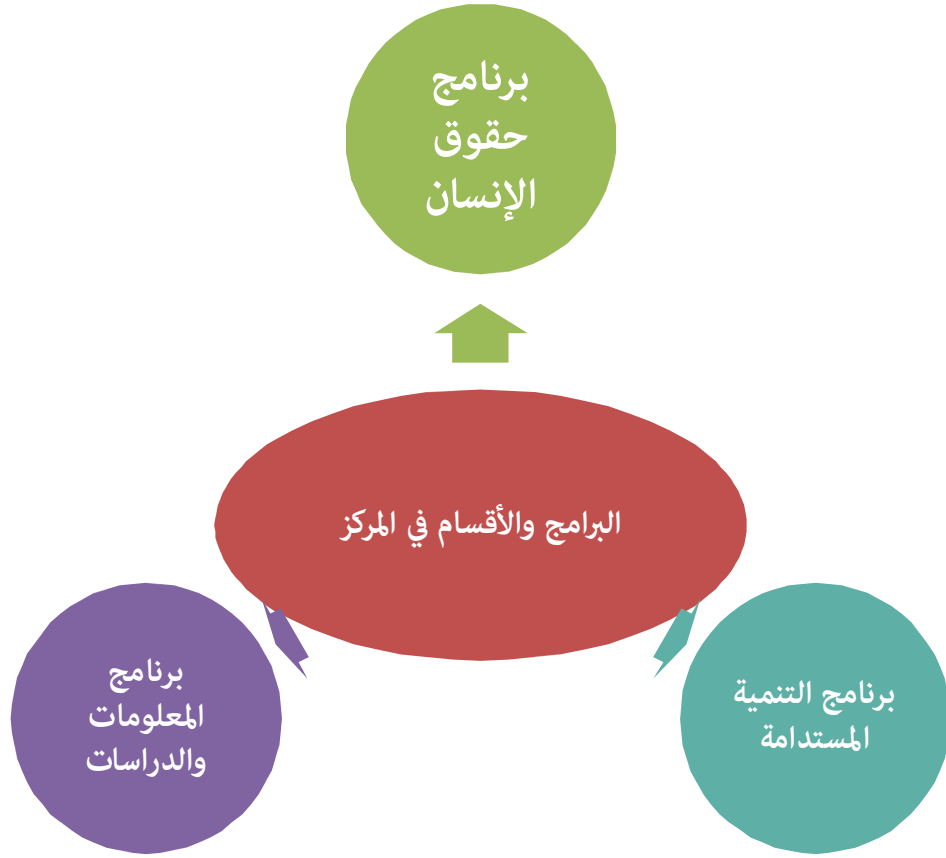
1. أقر التقرير الإداري لعام 2017 بعد تدقيقه.
2. أقر التقرير المالي لعام 2017.
3. الموافقة على الخطة السنوية لعام 2018.
4. دعى إلى تنظيم اجتماع اللجنة العامة السنوية لوضعهم في صورة نشاطات المركز والاطلاع على التقريرين المالي والإداري وتقارير مجلس الإدارة.
5. تابع المجلس القضايا مع المؤسسة ضد أطراف أخرى والمتعلقة بمقر بيت لحم وكذلك قضية مكى الحافظ.
6. راجع المجلس بعض المقترحات بخصوص تفعيل الممتلكات وتحسينها.
7. ناقش المجلس عدة مقترحات لمواجهة أزمة السيولة.
8. متابعة الشهادات الممنوحة للمركز ومدونة السلوك وكذلك شهادة الايزو.

## توصيات للعام 2018

جددت المؤسسة بناء على المراجعات التي أجرتها واستناداً إلى الظروف التي يعيشها الشعب الفلسطيني :

1. استكمال خطط المركز في تطوير قدرات طواقم المركز وتوسيعها حسب الحاجة.
2. زيادة الاهتمام بمنصرة حقوق المواطنين في القدس والمنطقة المصنفة " C " .
3. زيادة الاهتمام بمنصرة حقوق المزارعين.
4. الاهتمام بشكل أعلى بإدماج الشباب والشابات في القطاع الزراعي والقطاعات الأخرى.
5. إحداث توازن جغرافي في تدخلات المؤسسة وتبسيط الاهتمام على المناطق الأكثر حساسية والمحاصرة بالاستيطان.
6. العمل مع الجمعيات التعاونية وتقويتها في القدس والمنطقة "C".
7. تبسيط الأضواء على مشاريع تطوير وتنمية الأراضي.
8. دمج قضايا " تغير المناخ " والاقتصاد الأخضر في المشاريع والممارسات الزراعية.
9. تنشيط البنية الداخلية للمؤسسة وتفعيلها.
10. الاستمرار في تنشيط المشاريع الخاصة بمدينة القدس وزيادة حجم النشاطات الموجهة للفئات المختلفة منها.
11. تفعيل وعقد لقاءات بناءة مع الممولين لمصلحة المواطن الفلسطيني.
12. عمل ورشات مراجعة وربطها بخطة المركز الإستراتيجية 2019-2022.
13. دعم وإسناد الائتلافات المشكلة والدخول بها حسب الحوص.
14. وضع الأولوية للمشاريع المشتركة مع مؤسسات وطنية فلسطينية فاعلة.
15. التركيز على دور الشباب والنساء ودمجهم في العمل.
16. محاولة إيجاد متطوعين مؤهلين لدعم والمشاركة في هذه البرامج المختلفة.
17. التركيز على الخريجين الجدد من أجل فتح المجال لهم.





## مشاريع برنامج حقوق الإنسان (الحق في الأرض والسكن)

### قسم الدعم الفني والقانوني

- يقوم الطاقم الميداني المختص بتقديم الارشادات اللازمة للمتضررين من الأوامر العسكرية الإسرائيلية المتعلقة بمصادرة أراضيهم أو بالهدم ووقف العمل في بناء مساكنهم وتطوير أراضيهم.
- يقدم القسم الخدمات والدعم الفني والقانوني للمتضررين
- رفع المستوى المعرفي للجمهور باليات الدفاع القانوني عن ممتلكاتهم.

### قسم الضغط والمناصرة

- التنسيق مع المؤسسات الحقوقية المحلية والعالمية لفضح الانتهاكات الإسرائيلية ضد الحق الفلسطيني في الأرض والسكن ولشحن الهمم لمناصرة وتعزيز صمود الفلسطينيين المتضررين من تلك الانتهاكات.

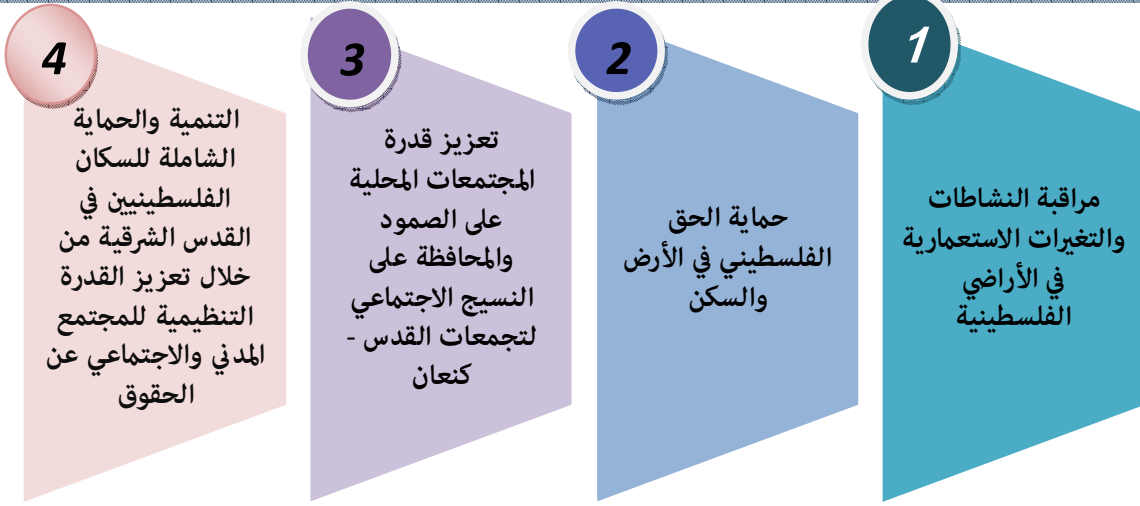
### قسم مراقبة وتوثيق الانتهاكات الإسرائيلية

- يقوم طاقم متخصص بجمع المعلومات عن الانتهاكات المتعلقة بالأرض والسكن ميدانياً.
- تحليل وتوثيق المعلومات التي تم تجميعها واصداؤها في تقارير وأكثر من لغة بحيث تعتبر مرجع تزود الجمهور وصانعي القرار والمهتمين بمعلومات وبيانات موثقة بالطرق الصحيحة.

تعريف برنامج حقوق الإنسان: يعتبر هذا البرنامج من أهم البرامج على الصعيد الوطني حيث يهدف إلى رصد ومراقبة وجمع معلومات ميدانية دقيقة على أسس علمية متعلقة بالانتهاكات الإسرائيلية لحقوق الفلسطينيين في الأرض والسكن من أجل توثيقها ونشرها للرأي العام العالمي والمحلي الهادف إلى زيادة عدد المنصرين لعدالة القضية الفلسطينية وتقديم النصرة والعون والمساندة للمتضررين المباشرين من تلك الانتهاكات والعمل على تثبيت حقهم في الاستخدام الحر لأرضهم وممتلكاتهم.

كما ويسعى المركز دائماً إلى تقديم النصح والإرشاد والمساعدة القانونية وتبني قضايا للمتضررين من الانتهاكات الإسرائيلية وخاصة في القدس المحتلة. إضافة إلى ذلك فإن المركز يولي اهتماماً خاصاً لموضوع الحق الفلسطيني في السكن الملائم ويعمل بالشراكة مع كافة المؤسسات المحلية والدولية ذات العلاقة على دعم وتثبيت حق الفلسطينيين في السكن الملائم كما ضمنته المواثيق والشرائع والقرارات الدولية.

## المشاريع التي تم تنفيذها ضمن برنامج حقوق الإنسان في عام 2018م:



المشروع	الشركاء	الممول	ملاحظات
I - مراقبة النشاطات والتغيرات الاستعمارية في الأراضي الفلسطينية	- معهد الأبحاث التطبيقية "أريج"	الاتحاد الأوروبي	- تقارير، حالات، دراسات، ندوات ومؤتمرات - كتاب سنوي حول الانتهاكات الإسرائيلية على الأرض والسكن - نشرة خاصة بآلام زيتون فلسطين

الأنشطة والمخرجات التي تم إنجازها خلال عام 2018م ضمن برنامج حقوق الإنسان:

ملاحظات	عدد الأنشطة	نوع النشاط
تتعلق بالانتهاكات في كل أرجاء الضفة الغربية والقدس الشرقية - ويتم نشرها على صفحة المشروع (Poica) وصفحة المركز (LRC)	345	1- حالات دراسية (عربي، انجليزي)
- محاضرة بعنوان (القدس عبر التاريخ والجغرافيا) لطلاب ومدرسي جامعة القدس المفتوحة. - محاضرة توعوية بعنوان (الوضع الجيوسياسي في فلسطين) لمعلمي الاجتماعيات في مدارس تربية بطا. - محاضرة بعنوان ( الانتهاكات الإسرائيلية بحق الأرض والزراعة في فلسطين (الضفة الغربية). - ندوة بعنوان (وثائق القدس). - ندوة سياسية بعنوان ( الواقع السياسي الفلسطيني إلى أين؟! ) - مؤتمر صحفي بعنوان ( عام 2018 ... عام تكريس الاحتلال).	6	2- تنظيم مؤتمرات، ندوات، ورشات محلية
- المشاركة في ورشات العمل والاجتماعات ذات العلاقة بموضوع حقوق الإنسان.	40	3- المشاركة في ورشات عمل محلية
- الانتهاكات الصارخة وفي المناسبات المفصلية تتعلق بالحق في الأرض والسكن.	32	4- بيانات وتقارير صحفية
- عبارة عن مقابلات تلفزيونية وصحفية وإذاعية حول الانتهاكات الإسرائيلية على الأرض والسكن.	117	5- ندوات ولقاءات إذاعية وتلفزيونية
- المشاركة في ورقة بعنوان (أنظمة وقوانين الأراضي بحاجة للفهم وإعادة النظر مقدم إلى مؤتمر مداولات "المؤتمر العربي الأول لإدارة الأراضي والعقارات) / دبي - محاضرة بعنوان ( الوضع الجيوسياسي في الأراضي الفلسطينية / روما - إيطاليا). - المشاركة في مؤتمر (فاقدي الأراضي) / روما إيطاليا. - محاضرة بعنوان ( الأضرار التي تلحق بالبيئة والتربة في فلسطين جراء الاعتداءات الإسرائيلية المتلاحقة) / بروكسل. - محاضر بعنوان (سياسات الشركات الإسرائيلية التي تنتهك الحقوق المائية في فلسطين) / جنيف.	5	6- مؤتمرات خارجية
- تقديم صور جوية لعدد من المواطنين لاستخدامها في أغراض الدفاع عن أراضيهم أو مساكنهم. - تقديم معلومات حول الانتهاكات الإسرائيلية على الأرض والسكن سواء كانت ملخصات إحصائية، أو تفاصيل عن حالات دراسية.	116	7- تقديم خدمات لمؤسسات تعليمية وثقافية وحقوقية دولية ومحلية
- تنظيم والمشاركة في عدة ورشات وزيارات بعنوان ( الآليات القانونية لمواجهة هدم المنازل وحرية الحركة في مناطق "ج".	19	8- إجراء دورات تدريبية، زيارات ميدانية لتعريف المتضررين بأنواع الأوامر العسكرية الإسرائيلية وكيفية الاعتراض عليها"
- خدمات إرشادية وتوعوية لأسر مهددة منازلها بالهدم و/أو مؤسسات مهددة أبنيتها بالهدم وآلية الاعتراض على أمر التهديد.	357	9- تقديم خدمات إرشادية لأسر متضررة
- 18 جولة تعريفية بقرى متضررة ومنتهكة.	16	10- تنظيم جولات ميدانية
- الكتاب السنوي عن الانتهاكات الإسرائيلية للحقوق الفلسطينية في الأرض والسكن لعام 2017م. - نشرة "آلام زيتون فلسطين عام 2017م". - إصدار بوستر بعنوان (الذكرى السبعين للنكبة الفلسطينية .. هذا هو الاحتلال الصهيوني: تهجير .. استيطاني .. إحلالي).	3	11- الإصدارات

فيما يلي نتائج البحث الميداني حول رصد وتوثيق الانتهاكات الإسرائيلية خلال عام 2018م:

520	هدم مساكن ومنشآت "عدد"
356	أوامر عسكرية جديدة "عدد"
592	تهديد بالهدم لمساكن ومنشآت "عدد"
115	المساكن المستولى عليها أو المهدة بالاستيلاء من قبل المستعمرين
12,661	مصادرة أراضي "دونم"
2527	الاعتداء على أراضي ( تجريف، إغراق بالمياه العادمة، استخدامها للتدريبات العسكرية) "دونم"
15,903	قلع وتكسير وحرق أشجار والاعتداء عليها "عدد الأشجار"
9200	أشجار الزيتون المعتدى عليها
854	عدد الحواجز العسكرية
770	عدد الاعتداءات على المسجد الأقصى والأماكن الدينية والتاريخية
9	عدد البؤر الاستعمارية التي تم شرعتها وتحولت إلى مستعمرة



مقابلة تلفزيونية حول وقائع المؤتمر الصحفي السنوي لعام 2018





إحدى الزيارات الميدانية في محافظات شمال الضفة الغربية



المؤتمر الصحفي السنوي في 2018/12/30

مشاريع أنشطة حقوق الإنسان لعام 2018م:

المشروع	الشركاء	الممول	المناطق المستهدفة	مخرجات المشروع	مخرجات 2018
<p><b>2- حماية الحق الفلسطيني في الأرض والسكن</b></p> <p><b>الهدف العام:</b> المساهمة في صمود وثبات الفلسطينيين في المنطقة المصنفة (ج).</p> <p><b>الهدف الخاص:</b> بحلول عام 2020، تحسين وصول التجمعات الفلسطينية في منطقة (ج) في محافظتي بيت لحم ونابلس إلى المساعدة القانونية الضرورية للدفاع عن حقوقهم في الأرض والسكن.</p> <p><b>فترة المشروع:</b> (2018 - 2020)</p>	<p>الحكم المحلي، محافظة بيت لحم ومحافظة نابلس، هيئة مقاومة الجدار والاستيطان، وزارة الزراعة، مكتب التنسيق الوطني الفلسطيني في مناطق "ج"، الارتباط المدني</p>	<p>الاتحاد الأوروبي</p>	<p>البلديات ومجالس الخدمات المشتركة في محافظتي بيت لحم ونابلس</p>	<p>1. إنشاء 22 لجنة حماية في التجمعات المستهدفة</p> <p>2. تطوير قدرات ذوي العلاقة بالأرض والسكن في مجالات الحماية والآليات القانونية الفعالة.</p> <p>3. تقديم الدعم الفني والمالي لذوي العلاقة (ضحايا الأوامر العسكرية الإسرائيلية المتعلقة بهدم المساكن أو مصادرة الأراضي).</p> <p>4. زيادة معرفة المدافعين عن حقوق الإنسان من المؤسسات الدولية والجهات الفاعلة الوطنيين للانتهاكات الإسرائيلية للحق الفلسطيني في الأرض والسكن.</p>	<p><b>مخرج 1.</b></p> <ul style="list-style-type: none"> <li>تم تشكيل 22 لجنة حماية في بيت لحم ونابلس، وبلغ عدد أعضاء 22 لجنة 129 شخص، وكذلك تم تفعيل 3 لجان حماية في محافظة نابلس تم تشكيلها مسبقاً.</li> <li>تم تشكيل وانتداب 22 مكتب للبلديات، لكل مكتب شخصين أي مجموع عددهم 44 شخص من بينهم 22 امرأة وذلك لتقديم المساعدة الفنية والقانونية، وأطلقنا عليهم اسم (ميلاد).</li> <li>تم تجهيز وتأثيث 22 مكتب (ميلاد) بالأثاث والأدوات لتقديم الخدمات القانونية والتي تتمثل ب طاولة وكرسي وجهاز كمبيوتر وكاميرا وطابعة بالإضافة إلى GPS.</li> <li>تم تطوير قدرات 44 عضو من أعضاء مكتب ميلاد على الخدمات الفنية والقانونية المتعلقة في الأرض والسكن.</li> </ul> <p><b>مخرج 2</b></p> <ul style="list-style-type: none"> <li>تم تعزيز الوعي ل 640 شخص من ذوي العلاقة في المناطق المستهدفة باليات الاستجابة القانونية لحماية الحق الفلسطيني في الأرض والسكن.</li> <li>تم إعداد ونشر 2500 نسخة من الدليل القانوني تحتوي على إرشادات حول آليات الاستجابة المناسبة لانتهاكات الاحتلال، بحيث وزعت إلى المحافظتين نابلس وبيت لحم إلى كافة الجهات المستهدفة من المشروع.</li> </ul> <p><b>مخرج 3</b></p> <ul style="list-style-type: none"> <li>تم تحديد وتصنيف آليات لاختيار الحالات التي سيتم تبنيها، بحيث سيتم تبني بعض الحالات التي تعرض منزلها لوقف العمل والبناء.</li> <li>تم تبني 42 حالة تتمثل في 39 في بيت لحم و 3 في نابلس بحيث تم تبنيها مالياً وفنياً.</li> <li>تم تقديم دعم فني ل 110 حالة تعرضوا لاعتداءات إسرائيلية.</li> </ul>



أثناء تدريب مهندسي البلديات



اللقاء الأول للبلديات في الحكم المحلي



أثناء توزيع الأجهزة على البلديات

مشاريع وأنشطة برنامج حقوق الإنسان لعام 2018:

مخرجات LRC	المناطق المستهدفة	الممول	الشركاء	المشروع
<p>- إحياء يوم الأرض في تجمع بدوي جبل البابا.</p> <p>- عقد 6 ورشات عمل عن الحق في السكن في البلدة القديمة بالقدس في مركز العمل المجتمعي.</p> <p>- عقد 4 ورشات عمل بعنوان ( القوانين التي ينتهجها الاحتلال لهدم المساكن) في القدس.</p> <p>- عقد ندوة بمناسبة اليوم العالمي للحق بالسكن في جامعة القدس حول ( الحق الفلسطيني في السكن الملائم) وتوزيع نشرة خاصة بذلك.</p> <p>- تبني 7 قضايا لعائلات تم تسليمها أوامر هدم لمساكنهم، حيث تم متابعة الأمر مع المهندس والمحامي المتابعين لكل قضية.</p> <p>- إعداد تقرير عن أبرز القوانين المستجدة والتي تتعلق بقانون التنظيم والبناء الإسرائيلي.</p> <p>- رصد وتوثيق ونشر الإطار القانوني الإسرائيلي الجديد للإسكان والتنمية الحضرية في مجتمعات محافظة القدس.</p> <p>- رصد وتوثيق (62) حالة حول الانتهاكات الإسرائيلية على الأرض والسكن في القدس.</p> <p>- إعداد 12 تقرير شهري إحصائي حول الانتهاكات الإسرائيلية على الأرض والسكن.</p>	القدس الشرقية	وكالة الباسك للتعاون الإنمائي التعاون الاسباني	مركز بيسان للبحوث والإفتاء، الحركة العالمية للدفاع عن الأطفال DCI لجان العمل الصحي، اتحاد لجان المرأة الفلسطينية، مركز المعلومات البديلة .	<p>3. تعزيز قدرة المجتمعات المحلية على الصمود والمحافظة على النسيج الاجتماعي لتجمعات القدس - كنعان</p> <p>الأهداف:</p> <p>1. تعزيز وتقوية النسيج الاجتماعي للمجتمعات المقدسية المحلية كمجال أساسي للمشاركة.</p> <p>2. تعزيز الهوية الفلسطينية المقدسية على المستوى المحلي والوطني والدولي.</p> <p>3. تطوير آليات الحماية المجتمعية ضد الانتهاكات الإسرائيلية لحقوق المقدسيين في السكن.</p>

إحياء يوم الأرض في تجمع بدوي جبل البابا





مشاريع وأنشطة برنامج حقوق الإنسان لعام 2018:

المشروع	الشركاء	الممول	المناطق المستهدفة	مخرجات LRC
4. التنمية والحماية الشاملة للسكان الفلسطينيين في القدس الشرقية من خلال تعزيز القدرة التنظيمية للمجتمع المدني والاجتماعي عن الحقوق	مركز بيسان للبحوث والإفتاء، الحركة العالمية للدفاع عن الأطفال DCI لجان العمل الصحي، اتحاد لجان المرأة الفلسطينية، مركز المعلومات البديلة .	الإتحاد الأوروبي	القدس الشرقية	<p>— عقد 6 دورات توعوية على مستوى المجتمع المحلي بشأن القوانين الخاصة بهدم المساكن وعمليات الإخلاء.</p> <p>— تبني 6 قضايا لعائلات تم تسليمها أوامر هدم لمساكنهم، حيث تم متابعة الأمر مع المهندس والمحامي المتابعين لكل قضية.</p>

## برنامج التنمية المستدامة



يركز هذا البرنامج على تطوير الأرض والإنسان الفلسطيني من خلال تنفيذ الأنشطة التي تحقق التنمية المستدامة عن طريق تطوير المصادر الطبيعية بما تشمل ولا تقتصر- على تطوير الأراضي والمحافظة على البيئة والاستغلال الأمثل للمياه بهدف تحقيق الأمن الغذائي والسيادة على الغذاء، مترافقة مع تمكين اقتصادي اجتماعي لأفراد المجتمع بما يضمن لهم الحياة الكريمة.

### التمكين الاقتصادي والاجتماعي

- الهدف: تمكين الأسر المهمشة ومحدودة الدخل اقتصادياً وتحسين مستوياتهم المعيشي والاجتماعي مع التركيز على دور المرأة في الأسرة للمشاركة بفاعلية في المجتمع.

### الأمن الغذائي

- الهدف: تحسين الأمن الغذائي على مستوى الأسرة وعلى المستوى الوطني بهدف الاقتراب ما أمكن من حالة الاكتفاء الذاتي والسيادة على الغذاء.
- تحسين القدرة على إنتاج الغذاء محلياً وإعادة الأصناف البلدية المقاومة في الزراعات الحقلية والشجرية والسلالات الحيوانية والدواجن.

### المياه والبيئة

- الهدف: الاستغلال الأمثل لمصادر المياه وتطبيق التقنيات المتعلقة بذلك بما فيها تقنيات الحصاد المائي.
- حماية البيئة والحد من التأثيرات السلبية للتغيرات المناخية.

### تطوير الأراضي

- الهدف: تأهيل واستصلاح الأراضي الزراعية.
- شق وتأهيل الطرق الزراعية.
- تطوير الغابات والمراعي بالإضافة إلى زيادة إنتاجية الأراضي الزراعية والمساحة الخضراء.
- الحد من تأثير التغيرات المناخية بالتوازي مع رفع المستوى المعرفي في مجالات الإدارة السليمة للأراضي والمزروعات.

## مشاريع برنامج التنمية المستدامة



مشاريع وأنشطة برنامج التنمية المستدامة لعام 2018 :

مخرجات LRC	المناطق المستهدفة	الممول	الشركاء	المشروع
<p><b>استصلاح الأراضي المتكامل:</b></p> <p>- خلال عام 2018 تم الانتهاء من استصلاح 375.16 دونم من الأراضي غير المستغلة لتصبح زراعية ومنتجة والتي تقع في الأراضي المصنفة (C)، و بذلك يصبح مجموع ما تم استصلاحه مع السنة السابقة 619.16 دونم.</p> <p>- استفاد من نشاط استصلاح الأراضي 99 مستفيد منهم (90 ذكور، 9 إناث).</p> <p>- بناء مساحة 26518.5م<sup>2</sup> من الجدران الاستنادية.</p> <p>- تم الانتهاء من تجهيز 44 بئر (42 خزان، 2 بئر انجاسة) لجمع مياه الأمطار بحجم إجمالي 3808 م<sup>3</sup>.</p> <p>- حراثة وتعزير 291 دونم من المساحة المستصلحة لهذا العام فيصبح الإجمالي 336.16 دونم.</p> <p>- تم زراعة أشجار المثمرة لمساحة 35 دونم بعدد 1335 شتله. وكذلك زراعة 33 دونم من الزراعات البينية.</p> <p>- تم تركيب سياج لمساحة 83 دونم من الأراضي المستصلحة.</p> <p><b>تأهيل الأراضي الزراعية:</b></p> <p>- تم تأهيل 26.20 دونم من الأراضي الزراعية التي تحتاج لتدخلات بسيطة لتصبح منتجة في الأراضي المصنفة (C).</p> <p>- استفاد من نشاط استصلاح الأراضي 5 من المستفيد.</p> <p>- بناء مساحة 560 م<sup>2</sup> من الجدران الاستنادية.</p> <p>- تم الانتهاء من تجهيز بئرين لجمع مياه الأمطار بحجم إجمالي 80 م<sup>3</sup>.</p> <p>- تم تركيب سياج لمساحة 10 دونم من الأراضي التي تم تأهيلها.</p> <p><b>شق و تأهيل الطرق الزراعية:</b></p> <p>- تم الانتهاء من شق وتأهيل طرق زراعية بطول إجمالي 32.06 كم. فيصبح إجمالي طول الطرق الزراعية التي تم الانتهاء منها 44.06 كم منذ بداية المشروع.</p> <p>- تخدم الطرق الزراعية التي تم شقها 9821 دونم بشكل مباشر، 30541 دونم بشكل غير مباشر.</p> <p>- استفاد من الطرق بشكل مباشر 885 مستفيد.</p> <p><b>نشاط التكيف مع التغير المناخي:</b></p>	<p>محافظة الخليل (الشيوخ، سعير، اذنا، الظاهرية). دورا: بيت الروش، واد الشاجنة) محافظة نابلس: بيت فوريك، بيت دجن، برقة، أوصرين)</p>	<p>الحكومة الهولندية</p>	<p>- اتحاد لجان العمل الزراعي - مجموعة الهيدرولوجيين الفلسطينيين - المركز الفلسطيني للتربية الاقتصادية والاجتماعية بإشراف وزارة الزراعة الفلسطينية</p>	<p>1- الإدارة المستدامة والوصول الشامل لمصادر الأرض والمياه (بيدر)</p> <p>هدف المشروع: تحسين الأمن الغذائي والحد من الفقر في المناطق الريفية الضعيفة من خلال التنمية الشاملة للمصادر الزراعية المتاحة بما فيها الأرض والمياه والقدرات البشرية.</p>



المشروع	الشركاء	الممول	المناطق المستهدفة	مخرجات LRC
				<p>- تم الانتهاء من عدة تدخلات نشاط التكيف مع التغير المناخي و التي هدفت لمعالجة تدهور وانجراف التربة في الأراضي الزراعية والرعية في منطقة الظاهرية من خلال استهداف الحوض المائي المسمى عناب الكبيرة - واد المغارة بمساحة تتجاوز 1000 دونم في أراضي بلدة الظاهرية:</p> <p>- استفاد من النشاط 40 مستفيد (ذكور 36، إناث 4).</p> <p>- خلال هذا العام تم استكمال بناء 308 متر مربع من الجدران الاستنادية ليصبح الإجمالي 2808 متر مربع.</p> <p>- تم زراعة 400 شتلة رعوية و 600 شتلة مثمرة.</p> <p><b>تعزيز إنتاجية المزرعة من خلال الادارة المتكاملة للتربة:</b></p> <p>- خلال هذا العام تم جمع 53 عينة من عينات التربة و ذلك اجراء دراسات لادارة التربة الزراعية لتحسين انتاجيتها في الاراضي التي تم استصلاحها خلال البرنامج الهولندي ما بين عام 2007 -2019 لزيادة خصوبتها. و تم إرسالها إلى مختبر تحاليل التربة في جامعة الخليل.</p> <p><b>المشاهدات الحقلية:</b></p> <p>- و يشمل هذا النشاط تنفيذ اربع مشاهدات حقلية لمساحة 100 دونم، و التي تستهدف:</p> <p>- المشاهدة الاولى استخدام تقنيات حفظ التربة (تحسين إنتاج أشجار الفاكهة)، حيث تم اختيار 25 دونم أراضي مستصلحة و مزروعة بأشجار الفاكهة في منطقة التقوع شرق محافظة بيت لحم، وتم جمع البيانات الفنية و تحليل أربع عينات تربة، و البدء بتنفيذ الأنشطة المقترحة من تطبيق لتقنيات حفظ التربة وزراعة بعض الأشجار والشجيرات في المواقع وجاري العمل في استكمال كافة الأنشطة.</p> <p>- المشاهدة الثانية الزراعات المتداخلة، حيث تم اختيار 25 دونم أراضي مزروعة بأشجار الزيتون في منطقة إذنا / محافظة الخليل، وتم جمع البيانات الفنية و تحليل عينات التربة، و تم زراعتها بأنواع مختلفة من البقوليات ليتم مقارنة هذه الأنواع ببعضها البعض، و جاري العمل على استكمال ومتابعة.</p> <p>- المشاهدة الثالثة الغابات، حيث تم اختيار 25 دونم في منطقة محمية واد القف / محافظة الخليل، و تم تطبيق تقنيات حصاد مائي، و زراعة أشجار و شجيرات غابات و مراعي في موقع المشاهدة، وجاري العمل في استكمال كافة الأنشطة</p> <p>- المشاهدة الرابعة السماد الأخضر، حيث تم اختيار 25 دونم في منطقة إذنا / محافظة الخليل، و تم جمع</p>

المشروع	الشركاء	الممول	المناطق المستهدفة	مخرجات LRC
				<p>البيانات الفنية و تحليل 6 عينات تربة، و تم استخدام أنواع مختلفة من البقوليات و زراعتها ليتم مقارنة هذه الأنواع بعضها البعض، و جاري العمل على استكمال ومتابعة الأنشطة.</p> <p>بناء قاعدة بيانات لتطوير الأراضي الزراعية و مصادر المياه</p> <ul style="list-style-type: none"> <li>- و يهدف هذا النشاط لاستكمال بناء قاعدة بيانات لتطوير الأراضي الزراعية و مصادر المياه في التجمعات الجديدة للمشروع.</li> <li>- خلال هذا العام تم متابعة العمل بتجهيز خارطة ملائمة الأراضي لاستصلاح والتطوير، والتي من المتوقع الانتهاء منها منتصف شهر شباط 2019 م.</li> <li>- تم الانتهاء من تجهيز 31 تقرير - تجمع باللغة العربية، وتم تجهيزها بصيغة PDF أيضاً، كما تم رفع إجمالي التقارير و البالغ 61 تقرير على موقع قاعدة البيانات الوطنية للاستصلاح والتطوير.</li> </ul>



شق طرق زراعية في برقة



شق طرق زراعية في برقة

مشروعات وأنشطة برنامج التنمية المستدامة لعام 2018:

المشروع	الشركاء	الممول	المناطق المستهدفة	مخرجات LRC
<p>2. التكيف مع التغير المناخي</p> <p>الهدف العام: تحسين إنتاجية المحاصيل الحقلية و دخل الأسر الزراعية من خلال تطبيق ممارسات زراعية ذكية مناخياً في المناطق شبه الجافة.</p> <p>فترة المشروع: (2017 - 2018).</p>	<p>المجموعة الاستشارية الألمانية</p> <p>GFA</p>	<p>التعاون الألماني</p>	<p>جنين، طوباس، رام الله، بيت لحم، الخليل</p>	<ul style="list-style-type: none"> <li>● تعديل 6 بذارات واستخدامها لحرثة 1715 دونم ل 129 مستفيد.</li> <li>● تسليم نثارة سماد.</li> <li>● عقد 21 مدرسة حقلية ل 301 مشارك.</li> <li>● عقد 11 تدريب ل30 من مهندسي وزارة الزراعة</li> </ul>

مشاريع وأنشطة برنامج التنمية المستدامة لعام 2018:

مخرجات 2018	مخرجات المشروع	المناطق المستهدفة	الممول	الشركاء	المشروع
<ul style="list-style-type: none"> <li>● عمل دراسة قدرة و قابلية الأرض للمنطقة.</li> <li>● 8 مدارس حقلية ل 131 متدرب.</li> <li>● توزيع 1250 كغم بذور محاصيل حقلية (100 دونم) ل 16 مستفيد.</li> <li>● زراعة 32.5 دونم بأشجار الفاكهة (930 شجرة) و أشجار رعوية (550) ل 18 مستفيد.</li> <li>● توزيع 6 تنكات مياه متنقلة.</li> </ul>	<ul style="list-style-type: none"> <li>● دراسة قدرة و قابلية الأرض للمنطقة.</li> <li>● تدريب 100 مزارع و 10 مهندسين زراعيين على الممارسات الزراعية السليمة.</li> <li>● توزيع بذور محاصيل حقلية ل 200 مستفيد.</li> <li>● توزيع 1600 شتلة أشجار فاكهة.</li> <li>● توزيع 15 تنك مياه متنقلة.</li> <li>● شق و تأهيل طريق زراعي بطول 1400 متر.</li> <li>● تأهيل أراض زراعية بمساحة إجمالية تصل إلى 600 دونم</li> <li>● حفر آبار زراعية بسعة إجمالية تصل إلى 470 كوب</li> </ul>	<p>محافظة الخليل (سعر، الشيوخ) بيت لحم (التقوع)</p>	<p>الوكالة الإيطالية للتنمية والتعاون</p>	<p>CRIC, Educ Aid, مركز الفسيفساء الفلسطيني</p>	<p>3. صمود في الأرض الحرة</p> <p>الهدف العام: المساهمة في تحسين الظروف الاقتصادية للعائلات القاطنة في المناطق شبه الجافة في محافظتي الخليل وبيت لحم.</p> <p>فترة المشروع (2017- 2020)</p>



مشاريع وأنشطة برنامج التنمية المستدامة لعام 2018:

المشروع	الشركاء	الممول	المناطق المستهدفة	مخرجات LRC
<p>4. تطوير الأراضي الزراعية في المناطق المصنفة "ج" في محافظتي الخليل وبيت لحم من خلال شق وتأهيل طرق زراعية"</p> <p><b>الهدف العام للبرنامج:</b> دعم صمود العائلات الزراعية الفلسطينية من خلال ضمان وصولهم المستدام إلى أراضيهم الزراعية في المناطق المصنفة "ج" في محافظتي الخليل وبيت لحم.</p> <p><b>ملاحظات:</b> بدء المشروع ( 2018/08/01 - 2020/07/30 ) مخرج المشروع الإجمالي: شق وتأهيل 85 كم ستخدم هذه الطرق 40,000 دونم زراعي.</p>	<p>اشراف وزارة الزراعة</p>	<p>الهيئة العربية للاستثمار والإغماء الزراعي من خلال صندوق الأقصى وبيادارة البنك الإسلامي للتنمية</p>	<p>محافظّة بيت لحم ( زعترة، الشواورة، العبيدية، دار صلاح، تقوع، مراح، رباح، المعصرة، خلايل اللوز)</p>	<p>المرحلة الأولى - محافظة بيت لحم: - طرح عطاء للطرق بإجمالي 31.853 كم بعد إجراءات الكشف الميداني ومطابقة المواصفات الفنية للطرق التي تم اعتمادها . - ترسية العطاء وإعطاء أمر المباشرة بالعمل. - بدء شق وتأهيل 12.5 كم من الطرق في بلدة زعترة.</p>



أثناء شق طريق في بلدة زعترة



أثناء الكشف الميداني لطريق العبيدية



تقدير تكلفة إنشاء الطريق

مشاريع وأنشطة برنامج التنمية المستدامة لعام 2018:

المشروع	الشركاء	الممول	المناطق المستهدفة	مخرجات 2018
<p>5. تحسين ممارسات استخدام المبيدات للمزارعين المنتجين في الضفة الغربية</p> <p>الهدف العام : رصد استخدام "المبيدات" المواد الكيماوية الزراعية agrochemical في الضفة الغربية، للتقليل من سوء الاستخدام وعدم تجاوز الحد الأقصى المسموح به، والمحافظة على الممارسات الزراعية الجيدة.</p> <p>ملاحظات: بدء المشروع (2018/8) - (2019/8)</p>	<p>اشراف وزارة الزراعة</p>	<p>مرفق البيئة العالمية (GEF)</p>	<p>محافظات: الخليل، بيت لحم، أريحا والأغوار، طولكرم، طوباس، جنين</p>	<p>- جمع 54 عينة من الزراعات المحمية (ثمّار البندورة والخيار بهدف التحليل الكيميائي لمتبقيات مبيد الآفات (تحليل مخبري - جامعة بيرزيت).</p> <p>- إعداد استبيانين يهدفان إلى دراسة الأصناف المباعية من الموزعين والتجار ودراسة سلوك وممارسات المزارعين في استخدام المبيدات في الزراعة، موزعين على 5 محافظات بإجمالي 250 نسخة.</p>

مخرجات المشروع النهائية:

- ✓ 1000 نسخة " دليل إرشادي حول الممارسات والاستخدام الأمثل للمبيدات".
- ✓ تقرير يوضح أثر استخدام المبيدات على 54 عينة التي تم جمعها.
- ✓ تحديث قاعدة بيانات المبيدات الزراعية لدى وزارة الزراعة.
- ✓ عمل مشاهدة حقلية وتسليمها لوزارة الزراعة " نصف دونم بيت بلاستيكي



أثناء أخذ أحد العينات لثمار البندورة من الزراعات المحمية



عينة ملوثة



مشاريع وأنشطة برنامج التنمية المستدامة لعام 2018:

المشروع	الشركاء	الممول	المناطق المستهدفة	مخرجات
6. المساهمة في تحسين المستوى المعيشي للمجتمع المحلي في الضفة الغربية الهدف العام : تغيير سلوكيات المزارعين بما يتعلق بتدريبهم على آلية التغذية السليمة للنعاج بدء المشروع ( 2018/01/01 ) - (2018/12/31 )	جمعية بني نعيم الخيرية	خدمات الاغاثة الكاثوليكية (CRS)	محافظة الخليل (الكوم، المجد، دير سامت، بيت عوا، سكا)	- تدريب 133 مزارع على آلية التغذية السليمة للنعاج . - انجاز 4 زيارات ميدانية للمزارعين على مزارع نموذجية في منطقة دورا، بحيث كل زيارة كانت تستوعب 20 مزارع، بمعنى 80 مزارع زاروا المزرعة النموذجية. - توزيع بوسترات على المزارعين 250 ، لتعريفهم بالآلية التغذية السليمة للنعاج العساف والبلدي، حيث تم تصميم بروشور خاص للنعاج العساف وبروشور آخر للبلدي.



زيارات ميدانية للمزارع النموذجية



أثناء تدريب المزارعين على آلية التغذية السليمة للنعاج

مشاريع وأنشطة برنامج التنمية المستدامة لعام 2018:

المشروع	الشركاء	الممول	المناطق المستهدفة	مخرجات LRC
<p>7. دراسة حول تطوير الأراضي والموارد المائية/ المنطقة الجنوبية من الخليل</p> <p><u>الهدف العام:</u> تقييم موارد الأراضي وتصنيف التربة في الحوض المائي المختار لتحديد الاستخدام و الإدارة الأمثل للأراضي للتكيف مع التغير المناخي واختيار احتياجات الأراضي لمنع تدهور الأراضي وزيادة دخل المزارعين</p>	وزارة الزراعة الفلسطينية	برنامج الأمم المتحدة الإنمائي	المنطقة الجنوبية من محافظة الخليل	<ul style="list-style-type: none"> <li>● قاعدة بيانات و تقرير شامل للموارد المتوفرة و يشمل نتائج تحاليل التربة.</li> <li>● خارطة تربة بمقياس 1:50000 بناءً على المرجع العالمي الموضوع من قبل منظمة الغذاء والزراعة العالمية (FAO) عام 2014.</li> <li>● خارطة مخاطر انجراف التربة بمقياس 1:50000 على نظام كورين العالمي .</li> <li>● خارطة قابلية الارض للاستخدام بمقياس 1:50000 بناء على نظام تصنيف وزارة الزراعة الامريكية .USDA</li> <li>● توصيات بالتدخلات المناسبة لتطوير الحوض.</li> </ul>



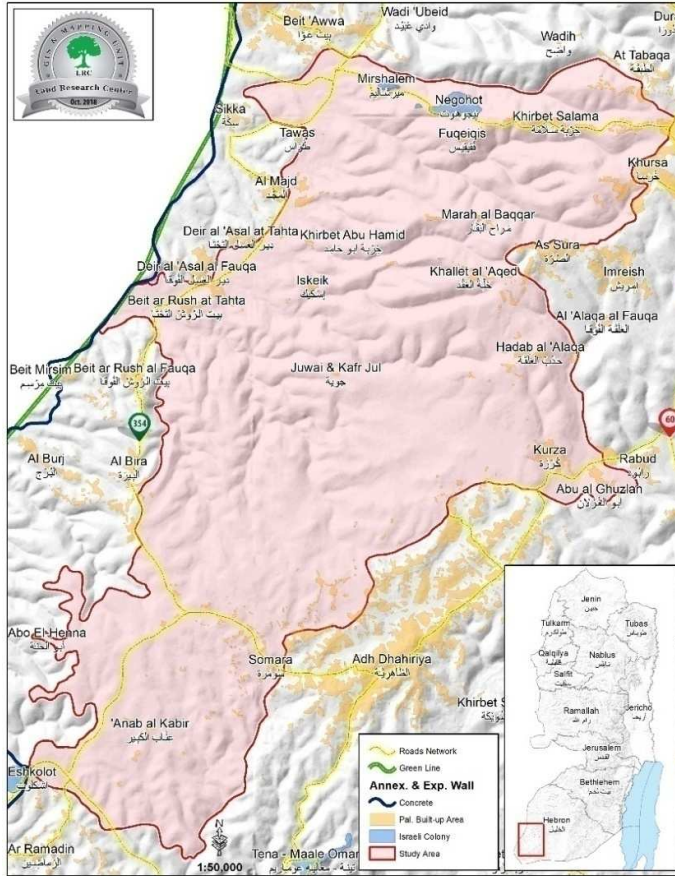
وصف مقطع للتربة في منطقة الدراسة

## برنامج الدراسات والمعلومات والأبحاث

يركز هذا البرنامج على إعداد وإنتاج وتوفير المعلومات العلمية الرصينة وإجراء دراسات وأبحاث تطبيقية متعلقة ببرامج وأنشطة المركز المختلفة بما تشمل ولا تقتصر على حفظ التربة، تطوير الأراضي، البيئة، الزراعة، التنوع الحيوي، المياه، دراسات التربة، الغطاء النباتي واستعمالات الأراضي، الأمن الغذائي، التمكين الاقتصادي". تركز هذه الدراسات والأبحاث على استخدام أحدث التقنيات المتوفرة في نظم المعلومات الجغرافية (GIS).

### إنجازات قسم الكمبيوتر ونظم المعلومات الجغرافية لعام 2018م:

1. إعداد دراسات للوضع الاقتصادي والاجتماعي وخطط تنموية: لقد انتهى قسم الكمبيوتر ونظم المعلومات الجغرافية خلال عام 2018م من تجهيز 34 دراسة تستهدف 34 تجمع فلسطيني من أصل 74 تجمع مستهدف ضمن أنشطة برنامج الإدارة المستدامة والوصول الشامل لمصادر الأرض والمياه (بيدر)، والممول من الممثلة الهولندية وإدارة اتحاد لجان العمل الزراعي وبالشراكة مع مركز أبحاث الأراضي والمركز الفلسطيني للتنمية الاقتصادية والاجتماعية ومجموعة الهيدرولوجيين الفلسطينيين. تشمل هذه الدراسات على المعلومات التالية لكل تجمع مستهدف: معلومات وإحصائيات عامة عن التجمع، تعريف بالمجلس المحلي، نبذة تاريخية حول التجمع، السكان، قطاع التعليم، قطاع الصحة، الأنشطة



الاقتصادية للتجمع، قطاع الزراعة، البنية التحتية والمصادر الطبيعية، المؤسسات العاملة في التجمع، التحليل الرباعي للتجمع، المشاريع التنموية السابقة ومدى انسجامها مع خطط التجمع وتقييم المجتمع المحلي لها وتوصياتهم للمشاريع التنموية المستقبلية والفرص التنموية المستقبلية في التجمع، تجدر الإشارة هنا إلى أنه تم تجهيز 31 دراسة في عام 2017 م ، وعليه فيصبح عدد الدراسات المنجزة 65 دراسة.

2. إعداد خارطة حول ملائمة الأراضي للاستصلاح والتطوير للمناطق المستهدفة ببرنامج بيدر: في سياق أنشطة برنامج الإدارة المستدامة والوصول الشامل لمصادر الأرض والمياه (بيدر)، يقوم برنامج الدراسات والأبحاث بتجهيز خارطة ملائمة الأراضي للاستصلاح والتطوير للمناطق المستهدفة بالبرنامج ضمن مرحلته الثانية، والتي تستهدف الأراضي غير المستغلة في مناطق المشروع بمساحة إجمالية تبلغ 895,559 دونماً. تم

الانتهاء من رسم عناصر شكل الأرض للمناطق المستهدفة وإدخال المعلومات ذات العلاقة من اتجاه الأرض ودرجة الانحدار وشكل الأرض لكل شكل من أشكال الأرض المرسومة، والتي سيتم على أساسها تصنيف هذا المناطق لمدى ملائمتها سواءً للاستصلاح أو المراعي أو الغابات بناءً على مصفوفة معايير تحدد لكل تصنيف.

3. إعداد دراسة تطوير الأراضي ومصادر المياه لمناطق جنوب محافظة الخليل: وهي عبارة عن دراسة تتضمن ثلاثة دراسات مختلفة، تستهدف جنوب محافظة الخليل بمساحة إجمالية بلغت 68,148 دونماً. تشمل الدراسة على مراجعة جميع الدراسات والتقارير والمشاريع التي استهدفت المنطقة، علاوة على وصف لطبيعة المنطقة من ناحية الطبوغرافية والمناخ والوضع الجيوسياسي إلى غيرها من الجوانب. كما تشمل الدراسة على إعداد دراسة لمخاطر انجراف التربة ودراسة لقدرة الأرض (Land Capability) ودراسة لتصنيف التربة في المنطقة المستهدفة، تجدر الإشارة إلى أن الدراسة تتم بتمويل من صندوق النقد العربي من خلال البنك الإسلامي للتنمية، وبإشراف وزارة الزراعة الفلسطينية وإدارة برنامج الأمم المتحدة الإنمائي.

### المنطقة المستهدفة بالدراسة



4. عقد ورشات تدريبية في الـ GIS: عقد قسم الكمبيوتر ونظم المعلومات الجغرافية وضمن مشروع حماية الحق الفلسطيني في الأرض والسكن، الممول من الاتحاد الأوروبي والذي يستهدف 22 تجمع فلسطيني في محافظتي بيت لحم ونابلس، دورة تدريبية في نظم المعلومات الجغرافية (GIS) وكيفية استخدام برنامج ArcMap في رصد وتوثيق الانتهاكات الإسرائيلية للحق الفلسطيني في الأرض والسكن. لقد استهدف التدريب أعضاء

المكاتب القانونية للتجمعات المستهدفة بالمشروع وعلى مدى 5 أيام تدريبية.



5. تصميم وتجهيز كافة مطبوعات المركز لعام 2018 م: وشملت التصميم التالية: ملخص التقرير السنوي لعام 2017 م، تحديث الملف التعريفي بالمركز لعام 2018 م، دليل "الأوامر الإسرائيلية المتعلقة بالأرض والسكن وآليات الاعتراض عليها"، الدراسات والأبحاث الصادرة خلال عام 2018 م، النشرات والبروشورات الخاصة بالمشاريع، بطاقات الدعوة، التهاديات والمناسبات والأحداث، شهادات المشاركة للدورات المنعقدة ضمن المشاريع المختلفة.

6. تطوير وتحديث أجهزة ومعدات المركز: لقد قام القسم بتطوير وتحديث العديد من الأجهزة والمعدات والخدمات في المركز، ومنها: جهاز خادم للنسخ الاحتياطي وكاميرات تصوير رقمية فائقة المدى وجهاز عرض عالي الكفاءة وجهاز لوجي

للتصميم والرسم الحاسوبي، وجهاز كمبيوتر فائق الكفاءة بالإضافة إلى تطوير جهاز تخزين الكهرباء لإمداد أجهزة المركز بالكهرباء أثناء انقطاع التيار الكهربائي.

7. خدمات المعلومات والدعم الداخلي: استمرراً لخدمات القسم المقدمة داخل المركز، فقد قدم القسم خدماته لجميع موظفي المركز، وذلك من خلال: تقديم الخرائط والصور الجوية بكافة أشكالها للمشاريع المختلفة بمجموع يقدر بـ 300 خارطة وصور جوية، وكذلك تقديم الإحصاءات والأرقام والمعلومات، والدعم اللوجستي والتقني بما يخدم أهداف المركز وأنشطة المشاريع والبرامج المختلفة.

8. مساعدة طلبة الجامعات والباحثين: حيث قدم القسم خدماته لحوالي 80 طالب وطالبة من طلبة الجامعات بشكل عام والخريجين منهم بشكل خاص، وحوالي 20 باحث وباحثة، علاوة عن المؤسسات والبلديات والمجالس المحلية. شملت الخدمات تقديم إحصائيات وأرقام وخرائط ومعلومات جغرافية متعددة حول الانتهاكات الإسرائيلية وتطوير الأراضي والغطاء الأرضي ومعلومات حول التربة ومصادر المياه والصور الجوية.

9. المشاركة في ورشات العمل والتدريب ذات العلاقة: شارك القسم ممثلاً برئيس القسم في العديد من ورشات العمل والتدريب، منها المشاركة في تدريب متخصص حول تخريط التربة والذي عقد في جامعة فاغيننغ - هولندا، والمشاركة في معرض التكنولوجيا الخاص بالـ GIS والذي عقد في مدينة رام الله في شهر أيلول 2018 م بالإضافة إلى المشاركة في عدة لقاءات خاصة بتطوير برنامج لإدارة المشاريع والمتابعة والتقييم، والذي يتم تطويره ضمن برنامج بيدر.



صورة جماعية للمشاركين في تدريب تخريط التربة - جامعة فاغيننغ - هولندا  
2018/05/28 م

## التعاون والتنسيق والتشبيك:

يتميز مركز أبحاث الأراضي بالمحافظة على التواصل والتعاون الدائمين والمستمرين مع كافة الوزارات ومؤسسات العمل الوطني والمجتمع المدني المحلية والإقليمية والدولية من خلال تنفيذ مشاريع دراسات وأبحاث ومشاريع مشتركة علاوة على المشاركة الفاعلة في حلقات العمل والمؤتمرات والندوات ذات الصلة بتخصصات واهتمامات المركز المختلفة.

### أولاً: المؤسسات والهيئات الإقليمية والدولية:

لقد تمتع المركز خلال مسيرته الطويلة بعلاقات مميزة مع عدد كبير من المؤسسات والهيئات الإقليمية والدولية على أساس التعاون البناء والمصادقية والمهنية العاليتين، نذكر من تلك المؤسسات، برنامج الأمم المتحدة الإنمائي، برنامج الأمم المتحدة للبيئة، الاتحاد الدولي لحماية الطبيعة، مركز البيئة والتنمية للإقليم العربي وأوروبا (سيدياري)، المنظمة الإسلامية للتربية والعلوم والثقافة (إيسيسكو)، التعاون الإيطالي، التعاون الإسباني، الوكالة السويسرية للتنمية والتعاون، الصندوق العربي للإعانة الاقتصادية والاجتماعي، المركز الدولي للبحوث الزراعية في المناطق الجافة (إيكاردا)، منظمة الأغذية والزراعة، مكتب تنسيق الشؤون الإنسانية، الائتلاف الدولي للموئل، بالإضافة إلى مؤسسة مندوبات الإسبانية و سايكوب، مؤسسة أوكسفام الدولية ومؤسسة كريك الإيطالية وآخرون.

### ثانياً: المؤسسات والهيئات التابعة للسلطة الوطنية الفلسطينية

تميز مركز أبحاث الأراضي بعلاقات تعاون مع كافة المؤسسات والهيئات التابعة للسلطة الوطنية الفلسطينية ذات العلاقة بأنشطة وفعاليات المركز المختلفة نذكر منها: وزارة الزراعة الفلسطينية، وزارة الحكم المحلي، سلطة جودة البيئة، سلطة المياه الفلسطينية، وزارة الدولة لشؤون الاستيطان، وزارة التخطيط والتعاون الدولي، وزارة التربية والتعليم العالي، وزارة الثقافة، وزارة السياحة، الجهاز المركزي للإحصاء الفلسطيني، محافظات الوطن، البلديات والمجالس القروية واللجان التطويرية وآخرون.

### ثالثاً: المؤسسات وهيئات المجتمع المدني

انتهج المركز سياسة هدفت إلى تقوية العلاقات وبناء الشراكات القائمة على أساس التعاون البناء والتخصية لدى كافة مؤسسات وهيئات المجتمع المدني حيث تمتع المركز بعضوية الكثير من هيئات المجتمع المدني نذكر منها: شبكة المنظمات الأهلية، شبكة المنظمات البيئية، الائتلاف الأهلي للدفاع عن حقوق الفلسطينيين في القدس، المؤتمر العام للدفاع عن القدس، لجنة التنسيق الزراعي، الشبكة الفلسطينية للحق في السكن، حملة المقاطعة OPGAI، BDS، اللجان الشعبية للدفاع عن الأرض ومقاومة الجدار، الجامعات الفلسطينية "جامعة الخليل، جامعة بيت لحم، جامعة القدس، جامعة بيرزيت، جامعة النجاح، جامعة بولتيكنك فلسطين" وآخرون.

### وواصل المركز المشاركة فيما يلي:

- 1- اجتماعات دورية لشبكة المنظمات الأهلية الفلسطينية، حيث جرت انتخابات جديدة للشبكة وتم فوز مركز أبحاث الأراضي بالانتخابات الجديدة وتجديد للعضوية.
- 2- اجتماعات دورية لشبكة المنظمات البيئية، وشارك المركز بفاعلية في هذه الاجتماعات وعمل الأدوار المختلفة.
- 3- الائتلاف الأهلي للمؤسسات المقدسية، المركز عضو ثابت في الائتلاف الأهلي للدفاع عن حقوق الفلسطينيين في القدس، والذي يركز على حقوق المقدسين من سياسية واقتصادية.
- 4- الائتلاف الاهلي الزراعي، المركز عضو فاعل في هذا الائتلاف.
- 5- العلاقات مع المؤسسات الأهلية الفلسطينية هناك شراكات مع مؤسسات فلسطينية:

- في مجال حقوق الإنسان مع كل من: ( مركز بيسان للبحوث الانمائية، لجنة المرأة، الخدمات الطبية، الحركة العالمية للدفاع عن الأطفال، بقيادة مؤسسة مندوبات الاسبانية).
- علاقة شراكة فيما يخص برنامج التنمية المستدامة، مع كل من المؤسسات التالية: ( اتحاد لجان العمل الزراعي، المركز الفلسطيني للحقوق الاقتصادية والاجتماعية، مجموعة الهيدرولوجيين الفلسطينيين، الإغاثة الزراعية).

- علاقة شراكة فيما يخص توثيق ورصد الانتهاكات الإسرائيلية: (معهد الأبحاث التطبيقية - أريج).
- علاقة شراكة بين المركز الفلسطيني للتنمية الاقتصادية والاجتماعية ومركز معا مشروع تمكين المزارعين المهمشين
- شراكة مع مركز القدس للمساعدة القانونية ومركز أبحاث الأراضي في منطقة والأغوار
- شارك المركز في نشاطات مع friends of the earth في جنيف وبوركسل البرلمان الاوروي وهيئة الامم المتحدة من خلال أصدقاء الأرض فلسطين



مركز أبحاث الأراضي  
الخليل - فلسطين

هاتف: +970 - 2 - 2217239  
فاكس: +970 - 2 - 2290918  
بريد إلكتروني: [info@lrcj.org](mailto:info@lrcj.org)  
الصفحة الإلكترونية: [www.lrcj.org](http://www.lrcj.org)

