



Boverket

Myndigheten för samhällsplanering,  
byggande och boende

RAPPORT

# Bostadsanpassnings- bidragen 2009





# Bostadsanpassningsbidragen 2009

Boverket september 2010

Titel: Bostadsanpassningsbidragen 2009  
Utgivare: Boverket september 2010  
Upplaga: 1  
Antal ex: 400  
Tryck: Boverket internt  
Tryck: ISBN 978-91-86559-35-9  
PDF: ISBN 978-91-86559-40-3  
Sökord: Bostadsanpassningsbidrag, bostadsanpassning,  
funktionsnedsättning, kommuner, bidragsbelopp, lagstiftning, statistik.  
Diarienummer: 1360-3525/2010

Publikationen kan beställas från:  
Boverket, Publikationsservice, Box 534, 371 23 Karlskrona  
Telefon: 0455-35 30 50  
Fax: 0455-819 27  
E-post: publikationsservice@boverket.se  
Webbplats: www.boverket.se

Rapporten finns att ladda ner som pdf på [www.boverket.se](http://www.boverket.se)  
Rapporten kan på begäran beställas i alternativt format som Daisy, inläst  
på begäran

©Boverket 2010

# Förord

Boverket har tillsyn över kommunernas bidragsverksamhet. Boverkets tillsynsfunktion omfattar bl.a. kommunernas formella hantering av ärenden om bostadsanpassningsbidrag. Detta kan gälla t.ex. handläggningstider, bemötande men även andra frågor som regleras i förvaltningslagen.

Rapporten är en sammanställning och redovisning av kommunernas kostnader för bostadsanpassningsbidraget under 2009. Kostnaderna har inhämtats genom Boverkets bostadsmarknadsenkät under år 2010.

Rapporten är sammanställd av Leif Götesson, utredare på bidragsenheten.

Karlskrona september 2010

*Gunilla Mejegård*  
chef för bidragsenheten



# Innehåll

Bostadsanpassningsbidragen 2009 .....	1
Bakgrund och läsanvisning.....	7
Sammanfattning .....	9
<i>Antal beviljade bidrag samt kostnader</i> .....	9
<i>Regionala skillnader</i> .....	9
<i>Bidragsbelopp</i> .....	9
<i>Åtgärder i bostäder</i> .....	9
<i>Överklaganden</i> .....	9
Bidrag till bostadsanpassning.....	11
Antalet anpassningar i bostäder har ökat .....	11
Regionala skillnader.....	13
Stor andel mindre bidragsbelopp .....	14
Åtgärder i bostäder .....	17
Anpassning i särskilda boendeformer.....	17
Hiss eller annan lyftanordning i flerbostadshus .....	17
Dörrautomatik i flerbostadshus .....	18
Åtgärder i nyare hus .....	18
När fattas beslut om bidrag .....	18
Återanvändning av produkter .....	18
Återställningsbidrag.....	19
Överklaganden och tillsyn .....	21
Överklaganden .....	21
Tillsynsärenden .....	22
Bilaga: Tabeller.....	25





## Bakgrund och läsanvisning

Den som har en funktionsnedsättning har rätt till ett ekonomiskt bidrag för att anpassa sin bostad så att han eller hon kan leva ett självständigt liv i eget boende. Detta regleras i lagen (1992:1574) om bostadsanpassningsbidrag m.m. Bidraget ska täcka skäliga kostnader för anpassningen. Det är kommunerna som har ansvaret för bidraget, som beslutar om bidraget och som står för kostnaderna.

När det i rapporten talas om kostnader för bostadsanpassningsbidraget avses enbart bidraget som sådant. Det inkluderar inte kommunernas övriga kostnader för administration, löner etc.

Utvecklingen kommenteras kortfattat och illustreras med diagram. Det bakomliggande siffermaterialet redovisas i en tabellbilaga.

Vi redovisar bland annat hur kommunernas kostnader för bidraget varierar mellan olika delar av landet. Vi vill betona att man utifrån redovisade kostnader inte kan dra några slutsatser av omfattningen och kvaliteten på utformningen.



# Sammanfattning

Denna rapport är en sammanställning av kommunernas kostnader för bostadsanpassningsbidraget under 2009. Rapporten redovisar bland annat hur kommunernas kostnader varierar i olika delar av landet.

## **Antal beviljade bidrag samt kostnader**

Antal beviljade bidrag har ökat från 75 000 under 2008 till 76 500 under 2009. Den totala kostnaden för kommunerna har också ökat från 959 till 990 miljoner kronor. Den genomsnittliga kostnaden per ärende uppgår till 12 900 kr för 2009 vilket är en mindre ökning jämfört med 2008 då snittkostnaden var 12 800 kr.

## **Regionala skillnader**

Under 2009 beviljades i genomsnitt 7 bostadsanpassningsbidrag per tusen invånare i kommunerna vilket är detsamma som året innan. Genomsnittlig kostnad per invånare inom varje kommun uppgick i medeltal till 109 kronor vilket är en ökning jämfört med 2008 då beloppet var 107 kronor. De regionala skillnaderna mellan kommunerna är dock stora och beviljat belopp per invånare varierar mellan 6 och 329 kronor.

## **Bidragsbelopp**

Merparten av bostadsanpassningsbidragen avser små belopp. Cirka 59 procent av bidragen är på mindre än 5 000 kronor och bara cirka 2 procent överstiger 100 000 kronor.

## **Åtgärder i bostäder**

Av de bostadsanpassningar som görs i hus byggda 1995 eller senare är den klart vanligaste åtgärden justering av trösklar, cirka 35 procent av antalet åtgärder. I övrigt förekommer främst montering av ramper, uppsättning av stödhandtag och installation av dörrautomatik.

## **Överklaganden**

Under 2009 överklagades 385 beslut till länsrätt vilket närapå är detsamma som under 2008 då 380 överklaganden inkom. Antal överklagande ärende till både kammarrätt och Regeringsrätten har minskat, främst till kammarrätt där antalet minskat från 100 under 2008 till 76 under 2009. Under 2009 ledde vart sjätte överklagande till ändring av kommunens beslut i länsrätt.

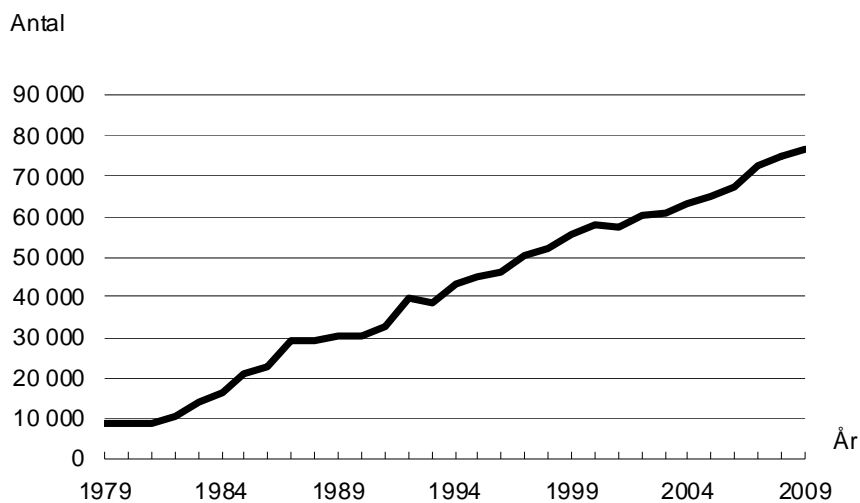


## Bidrag till bostadsanpassning

### Antalet anpassningar i bostäder har ökat

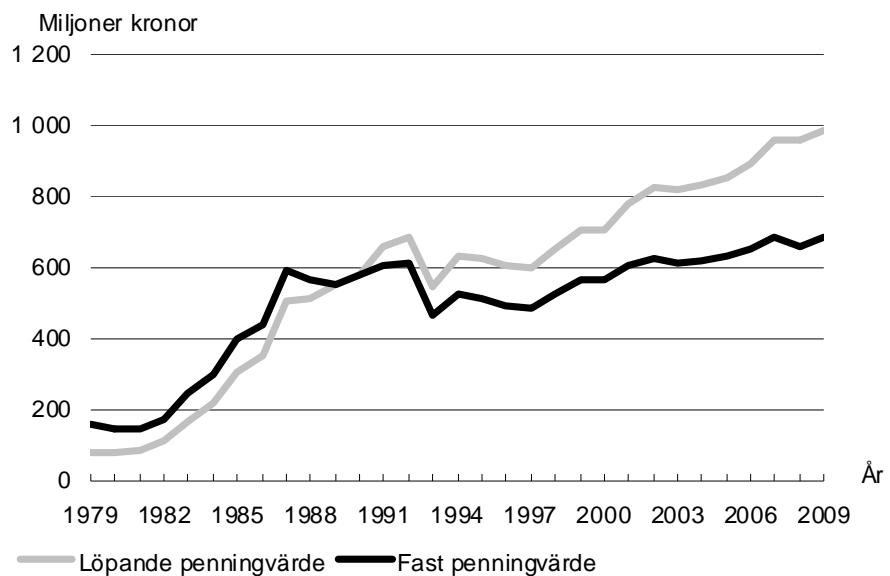
Under 2009 märks en mindre ökning av antalet beviljade bostadsanpassningsbidrag jämfört med föregående år. Under 2009 beviljades cirka 76 500 bostadsanpassningsbidrag, jämfört med 75 000 under 2008. Antal bidrag under 2007 uppgick till 72 700, se tabell 1 i bilagan.

*Antal beviljade bidrag per år 1979-2009*



Cirka 79 procent av kommunerna har under 2009 avslagit någon ansökan om bostadsanpassningsbidrag. I genomsnitt avslås knappt 3 procent av antalet ansökningar. I 8 procent av fallen beror det på att fastighetsägaren inte lämnat sitt medgivande.

*Kostnader för bostadsanpassningsbidragen per år 1979-2009. Miljoner kronor*



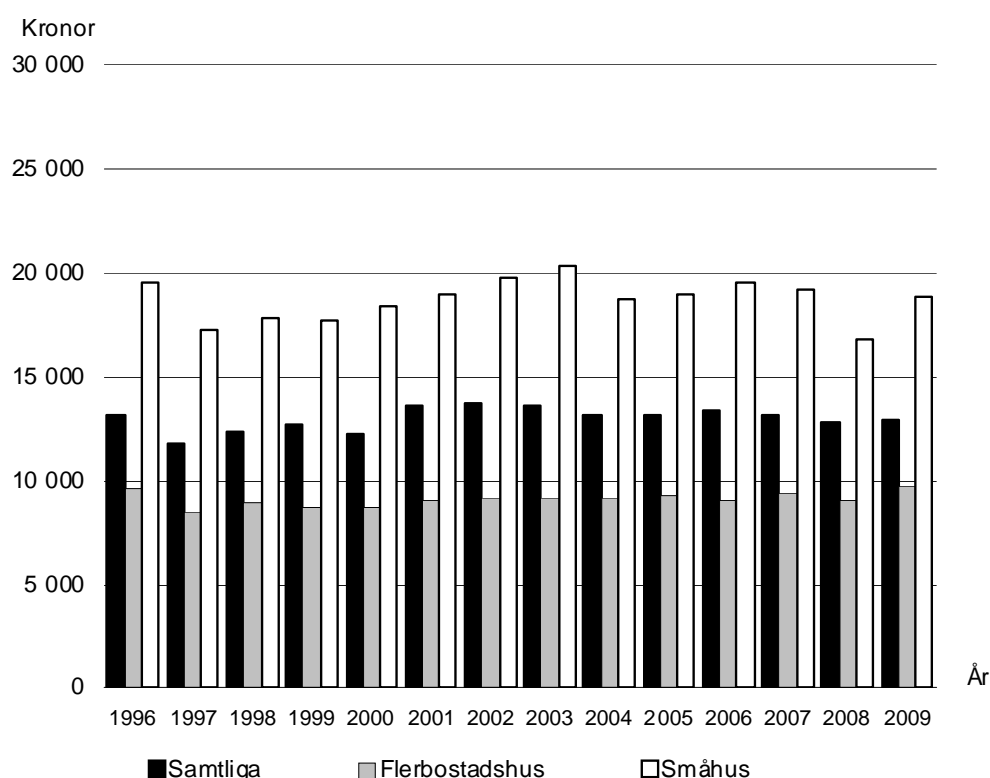
I år kan vi notera att kommunernas kostnader för bostadsanpassning i löpande penningvärde ökade med ca 31 miljoner kronor jämfört med året innan. De sammanlagda bidragsbeloppen uppgick under 2009 till 990 miljoner kronor jämfört med cirka 959 miljoner kronor under 2008. Under 2007 låg kostnaden på cirka 958 miljoner kronor, se tabell 2 i bilagan.

Under perioden 1987–1997 fanns en tendens till att kommunernas sammanlagda kostnader för bostadsanpassningarna – i fast penningvärde räknat – faktiskt minskade. Detta skedde efter en period av kraftiga årliga ökningarna under åttiotalet. Från och med 1998 och fram till och med 2009 är tendensen en måttlig årlig ökning fränsett 2003 och 2008 då kostnaden istället minskade något.

Det genomsnittliga beloppet per bidrag har ökat under 2009 jämfört med 2008. Under 2009 var genomsnittskostnaden 12 900 kr jämfört med 12 800 kr under 2008. Både kostnaden för åtgärder som utförs i småhus och flerbostadshus har stigit. Snittkostnaden under åren 1998 till 2000 varierade mellan 12 300 och 12 700 kronor. Den genomsnittliga kostnaden per bidrag ökade märkbart mellan åren 2001 och 2007. Tendensen från och med 2000 och fram till 2003 var att kostnaden för åtgärder i småhus steg medan den för flerbostadshus låg kvar på ungefär samma nivå. Under åren efter 2003 och fram till och med 2007 kan man se att kostnaden för åtgärder i både småhus och flerbostadshus i stort sett låg kvar på samma nivå. En anpassning som görs i flerbostadshus kostar i genomsnitt 9 700 kr medan motsvarande kostnad för småhus är 18 900 kr, se tabell 3 i bilagan.

Andelen bidrag avseende anpassningar som görs i småhus har under 2009 ökat jämfört med 2008 då den emellertid befann sig på en historiskt sett relativt låg nivå. Under hela 2000-talet har det annars i stort sett hållit sig på en stabil nivå och utgjorde under 2009 cirka 37 procent av antalet bidrag. Anpassningar i småhus står för cirka 53 procent av kostnaderna, vilket är en minskning med en procent jämfört med föregående år, se tabell 4 i bilagan.

### Genomsnittligt bidragsbelopp per år 1996-2009. Kronor per bidrag



## Regionala skillnader

Kommunerna beviljade under år 2009 i genomsnitt 7 bostadsanpassningsbidrag per tusen invånare till en kostnad av 109 kronor per invånare i kommunen. Kostnaden per invånare har därmed ökat jämfört med 2008 då snittkostnaden på kommunnivå var cirka 107 kronor. Men det är mycket stor spridning kommunerna emellan. Sammanlagt beviljat belopp per invånare varierar från 6 till 329 kronor. Hälften av kommunerna håller sig dock inom intervallet 70 till 142 kronor, se tabell 5 i bilagan.

Om man ser till enskilda kommuner kan kostnaderna för bostadsanpassning variera ganska mycket år från år. Men det finns ändå tydliga och ganska stabila regionala skillnader i hur mycket bostadsanpassningarna kostar per

år och invånare. Exempelvis lägger kommunerna i de nordligare delarna av landet liksom tidigare överlag mer pengar på bostadsanpassningar i förhållande till sin befolkning än genomsnittet. Norrbottens, Västerbottens och Västernorrlands län ligger i genomsnitt en bra bit över 100 kronor per invånare. Detta gäller för övrigt även Blekinge, Gotland och Västmanland, medan däremot Jönköpings, Kronobergs och Östergötlands län ligger betydligt lägre, samtliga i genomsnitt inom intervallet 70 till 83 kronor per invånare, se tabell 6 i bilagan.

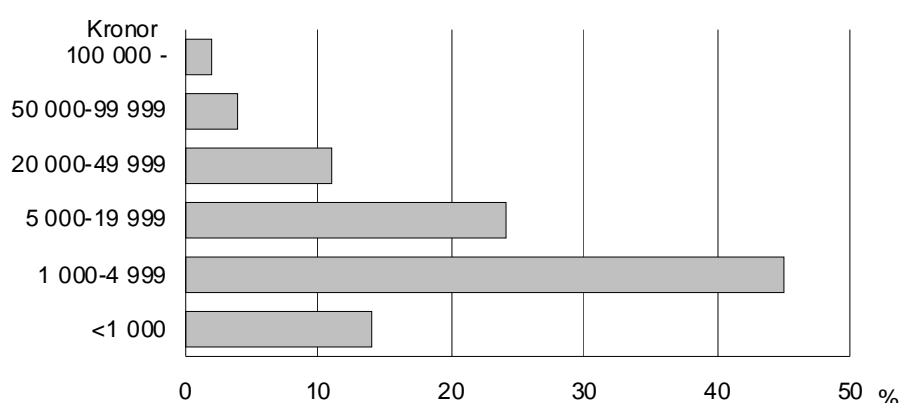
Vissa av dessa skillnader kan ha att göra med befolkningssammansättning och bostadsbestånd. En del av kommunerna har t.ex. en högre andel äldre i befolkningen och en stor del av bostadsanpassningarna görs hos just äldre människor. Det är också så att anpassningar i småhus ofta är dyrare än i flerbostadshus.

Tabell 12 i bilagan redovisar bland annat samtliga kommuners genomsnittliga kostnad per invånare och genomsnittligt antal bidrag per tusen invånare under 2007, 2008 och 2009.

## Stor andel mindre bidragsbelopp

Merparten av bostadsanpassningsbidragen avser allttjämt små belopp. Cirka 59 procent av de beviljade bidragen 2009 är på mindre än 5 000 kronor och cirka 83 procent håller sig under 20 000 kronor. Cirka 2 procent av bidragen överstiger 100 000 kronor. Bidragen fördelade sig beloppsmässigt ungefär på samma sätt även under 2008, se tabell 7 i bilagan.

*Den procentuella fördelningen av antal bidrag uppdelat efter bidragens storlek under 2009.*





Under 2009 hade 6 kommuner någon anpassning som kostade mer än 1 miljon kronor. Under 2008 var det 10 stycken. Ytterligare 32 kommuner, hade någon anpassning som kostade mer än 500 000 kronor.



# Åtgärder i bostäder

## Anpassning i särskilda boendeformer

Cirka 120 kommuner, eller drygt 54 procent, av dem som kunnat besvara frågan har uppgett att man under 2009 har haft någon ansökan som avser anpassningar i särskilda boendeformer, t.ex. gruppboendestäder.

Av underlaget framgår att anpassningarna i gruppboendestäder m.m. i likhet med tidigare är mindre omfattande. I genomsnitt uppgår bidragsbeloppet till 7 300 kronor för en sådan anpassning. Den sammanlagda kostnaden utgör bara cirka 2 procent av den totala kostnaden för bostadsanpassningsbidrag. Antalet bidrag till särskilda boendeformer utgör cirka 3 procent av det totala antalet.

## Hiss eller annan lyftanordning i flerbostadshus

I 120 kommuner har man angett att det under 2009 har beviljats ansökningar som avser installation av hiss eller annan lyftanordning för ett eller flera våningsplan i flerbostadshus. I dessa kommuner har det totalt beviljats cirka 480 ansökningar.

Ungefär 24 procent av ansökningarna om bidrag till hiss/lyftanordning avser en anpassning i flera våningsplan vilket är några procentenheter högre än förra året.

Kostnaden för hiss/lyftanordning utgör ungefär 10 procent av kommunernas totala kostnad för bostadsanpassningsbidrag i flerbostadshus. Föregående år var motsvarande siffra 11 procent. Antalet bidrag uppgår bara till mellan 1 och 2 procent. Underlaget visar också att den genomsnittliga kostnaden för anordnande av hiss/lyftanordning för ett våningsplan ligger på cirka 70 000 kronor medan kostnaden för anpassning i flera våningsplan i medeltal uppgår till cirka 78 000 kronor. Siffrorna kan emellertid vara nå-

got missvisande eftersom det är känt att en del kommuner i många fall återanvänder lyftanordningar vilket innebär en betydligt lägre kostnad än för en nyinstallation. Dessutom är statistikunderlaget mindre jämfört med de flesta andra frågorna vilket också ger en större osäkerhet om bland annat de genomsnittliga kostnaderna. Det kan också förklara den större spridningen i resultatet för dessa frågor.

## Dörrautomatik i flerbostadshus

Det är ca 190 kommuner som har redovisat att man under 2009 haft ansökningar som avser dörrautomatik i flerbostadshus. I dessa kommuner har cirka 4 100 ansökningar beviljats för denna åtgärd.

Den genomsnittliga kostnaden för dörrautomatik i flerbostadshus ligger på cirka 19 000 kronor. Kostnaden för dörrautomatik utgör ungefär 21 procent av den totala kostnaden medan antalet bidrag för dörrautomatik uppgår till cirka 10 procent av det totala antalet beviljade projekt i flerbostadshus.

## Åtgärder i nyare hus

På frågan hur vanligt det är med bostadsanpassningar i nyare hus, byggda 1995 eller senare, har 140 av landets 290 kommuner kunnat besvara den frågan. Av dessa kommuner har cirka 44 procent uppgett att man beviljat någon sådan ansökan under 2009. Åtgärderna avser till cirka 68 procent anpassningar i flerbostadshus. Cirka 100 kommuner har kunnat lämna uppgifter om vilka typer av åtgärder som görs i nyare hus. Den klart vanligaste åtgärden är alltjämt justering av trösklar, cirka 35 procent av antalet redovisade åtgärder. Andra vanliga åtgärder är montering av ramper, uppsättning av stödhandtag och anpassning av dörrar, t.ex., dörrautomatik. I övrigt förekommer främst installation av spisvakt och olika former av anpassningar i badrum, se tabell 8 i bilagan.

## När fattas beslut om bidrag

Nästan alla kommuner har besvarat frågan i vilket skede beslut om bidrag fattas. Uppgifterna visar på att i cirka två av tre kommuner förekommer det att beslut tas både före och efter åtgärd. Omkring en fjärdedel tar beslut före åtgärd medan mindre än var tionde kommun tar beslut först efter åtgärd. Det här förhållandet har också varit stabilt under de senaste åren.

## Återanvändning av produkter

Under 2009 har ungefär 160 kommuner kunnat besvara frågan om återanvändning. Av svaren framgår att i cirka 7 procent av fallen har materiel återanvänts. Det är därmed på samma nivå som föregående år då frågan om hur många av de beviljade bidragen som tillgodoses med begagnade produkter ingick i enkäten för första gången.

## Återställningsbidrag

I årets enkät har vi för första gången ställt frågan om hur stor andel av de beviljade bidragen som avser ansökningar om återställningsbidrag enligt 12-14 §§ lagen om bostadsanpassningsbidrag med mera.

Det är ca 260 kommuner som har svarat på frågan och av dessa är det ca 110 stycken som vid minst ett tillfälle beviljat ett sådant bidrag. Baserat på cirka 100 kommuner där både antal bidrag och kostnader finns angivna är den genomsnittliga kostnaden för ett sådant ärende cirka 7 400 kr. Sett till både antalet beviljade bidrag och kostnaden utgör återställningsbidrag mellan 1 – 2 procent av såväl det totala antalet bidrag som totalkostnaden



# Överklaganden och tillsyn

## Överklaganden

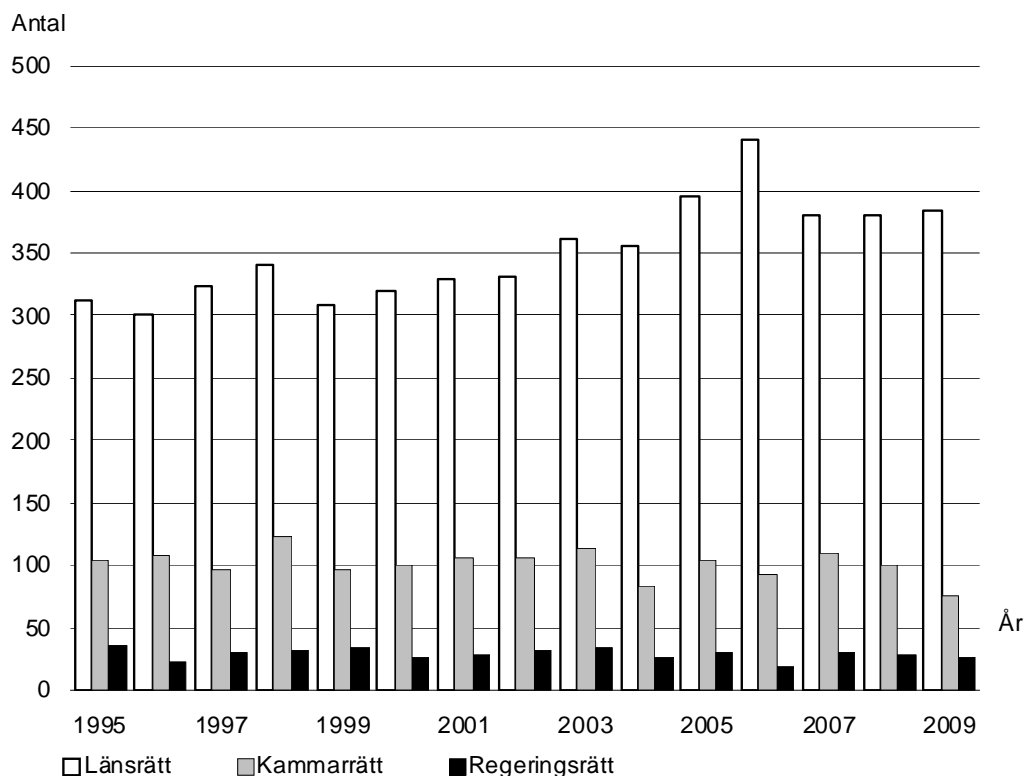
Under perioden 1995–2004 överklagades mellan 300 och 361 kommunala beslut om bostadsanpassningsbidrag till länsrätt varje år. Under åren 2005 till 2009 har det skett en markant ökning av antalet inkomna överklagningar. Under åren 2005 till 2008 överklagades mellan 380 och 441 beslut per år och under 2009 överklagades 385 beslut. Antalet överklagade beslut till kammarrätt och Regeringsrätten uppvisar en minskning av inkomna ärenden under 2009 i jämförelse med 2008. Framförallt gäller det till kammarrätt där det inkom 76 ärenden under 2009 till skillnad mot 100 under 2008. För Regeringsrätten var motsvarande siffror 27 inkomna ärenden 2009 jämfört med 29 inkomna under 2008, se tabell 9 i bilagan.

Under 2009 har vart sjätte överklagande till länsrätt, eller cirka 16 procent, lett till ändring av kommunens beslut vilket är den lägsta nivån som förekommit sedan statistikens början 1993. Ändringsfrekvensen har historiskt sett tidigare legat mellan 18 och 23 procent fränsett 2002 då motsvarande siffra var 27 procent, se tabell 10 i bilagan.

Under perioden 1995–2009 har årligen mellan 76 och 124 överklaganden förts vidare till kammarrätt. Cirka 15 procent av kammarrättens domar som avgjordes under 2009 ledde till någon ändring, se tabell 10 i bilagan.

De överklaganden av kammarrättens domar som sker medför sällan någon ändring i Regeringsrätten. I de totalt 34 mål som avgjordes i Regeringsrätten under 2009 blev det inte i något fall någon ändring, se tabell 10 i bilagan.

### Överklaganden av beslut om bostadsanpassningsbidrag. Inkomna ärenden 1995-2009



## Tillsynsärenden

Boverket har tillsyn över kommunernas bidragsverksamhet. Boverkets tillsynsfunktion omfattar bl.a. kommunernas formella hantering av ärenden om bostadsanpassningsbidrag. Detta kan gälla t.ex. handläggningstider, bemötande men även andra frågor som regleras i förvaltningslagen. Boverket tar dels emot anmälningar från enskilda som har klagomål på kommunerna men kan också på eget initiativ starta ett tillsynsärende. Tillsynen kan resultera i att kritik riktas mot en kommuns hantering och förfarande. Vid vissa tillfällen uppmanar Boverket en kommun direkt att vidta rättelseåtgärder. Boverket kan också begära in en återrapportering från en kommun med anledning av ett tillsynsärende.

Sedan 1993, när lagen om bostadsanpassningsbidrag infördes, och fram till 1998 hade Boverket inte mer än ett 2-3 tillsynsärenden om året. Det skedde därefter en ökning av antalet ärenden under åren 1999 till 2002. Under 2002 inkom t.ex. totalt 14 sådana ärenden. Efter 2002 har ärendemängden minskat till att hamna mellan 5 och 9 ärenden årligen mellan 2004 och 2008. Under 2009 uppgår antalet inkomna tillsynsärenden till 9 stycken, se tabell 11 i bilagan.



Boverket har avgjort totalt 8 tillsynsärenden under 2009. Boverket har uttalat kritik, noterat brister eller uttalat rekommendationer i samtliga ärenden. Kritik har riktats mot bl.a. brister i serviceskyldigheten, brister i hantering av fullmakter från sökanden, handläggningstider, delgivning av beslut samt att kommunen fattat beslut om bostadsanpassningsbidrag först efter det att anpassningsåtgärd har utförts.



## Bilaga: Tabeller

*Tabell 1 Beviljade bostadsanpassningsbidrag per år*

År	Antal bidrag	Antal personer som fått bostadsanpassningsbidrag (uppskattning)
1990	30 500	
1993	38 500	
1994	43 200	
1995	44 900	
1996	46 100	
1997	50 100	46 800
1998	52 500	48 600
1999	55 700	52 200
2000	57 800	53 900
2001	57 400	53 000
2002	60 200	56 100
2003	60 600	-*
2004	63 300	-*
2005	64 700	-*
2006	67 200	-*
2007	72 700	-*
2008	75 000	-*
2009	76 500	-*

\*Frågan ingick ej i enkäten.

Tabell 2 Sammanlagda årliga kostnader för bostadsanpassningsbidrag

År	Löpande priser Miljoner kronor	1990 års penningvärde Miljoner kronor
1990	583	583
1993	547	467
1994	633	529
1995	628	511
1996	608	493
1997	599	483
1998	653	527
1999	708	569
2000	710	565
2001	782	608
2002	828	630
2003	823	614
2004	835	621
2005	857	634
2006	897	655
2007	958	684
2008	959	662
2009	990	686

Tabell 3 Genomsnittligt bidragsbelopp efter hustyp

År	Flerbostadshus Kronor	Småhus Kronor	Samtliga Kronor
1990	13 900	28 600	19 500
1993	10 700	20 800	14 600
1995	9 800	19 300	14 000
1996	9 600	19 600	13 200
1997	8 500	17 300	11 800
1998	8 900	17 800	12 400
1999*	8 700	17 700	12 700
2000*	8 500	18 100	12 300
2001*	9 100	19 000	13 600
2002*	9 200	19 800	13 750
2003*	9 200	20 300	13 600
2004*	9 200	18 800	13 200
2005*	9 300	19 000	13 200
2006*	9 100	19 500	13 400
2007*	9 400	19 200	13 200
2008*	9 100	16 800	12 800
2009*	9 700	18 900	12 900

\*Siffrorna för flerbostadshus resp. småhus baserar sig på uppgifter från cirka ½-¾ av kommunerna

Tabell 4 Andel av bostadsanpassningsbidragen som avser småhus

År	Procent av antalet beviljade bidrag	Procent av kostnaderna
1990	38	56
1993	34	50
1995	37	54
1996	37	55
1997	42	59
1998	38	54
1999	41	58
2000	39	57
2001	38	57
2002	39	58
2003	40	58
2004	39	57
2005	39	55
2006	34	55
2007	36	50
2008	35	54
2009	37	53

Tabell 5 Spännvidd mellan olika regioner i bidragsgivningen 2009

	Kommunerna		Länen	
	Antal bidrag per tusen inv	Kostnad kronor/inv	Antal bidrag per tusen inv	Kostnad kronor/inv
Min - max	1,4 – 20,2	6 – 329	4,7 – 12,2	70 – 195
Medel	7,2	109	8,2	115
2:a-3:e kvartilen*	4,8 – 8,8	70 – 142	6,5 – 9,7	97 – 130

\* Dvs inom det mittintervall som hälften av kommunerna/länen hamnar

Tabell 6 Bostadsanpassningsbidragen länsvis 2008 och 2009

Län	Belopp per inv. 2008	Antal bidrag per tusen inv. 2008	Genomsnitt- ligt bidrags- belopp 2008	Belopp per inv. 2009	Antal bidrag per tusen inv. 2009	Genomsnitt- ligt bidrags- belopp 2009
Stockholms	95	9,0	10 530	96	9,3	10 308
Uppsala	104	7,5	13 751	101	7,6	13 352
Södermanlands	111	10,3	10 725	123	9,8	12 561
Östergötlands	77	6,2	12 391	83	6,4	12 961
Jönköpings	89	5,5	16 058	75	5,3	14 071
Kronobergs	55	4,2	13 116	70	4,7	14 931
Kalmar	108	8,7	12 449	101	8,3	12 129
Gotlands	134	10,6	12 600	148	10,8	13 724
Blekinge	145	11,3	12 755	195	12,2	16 037
Skåne	85	7,5	11 301	92	8,0	11 467
Hallands	91	5,5	16 445	110	5,7	19 328
Västra Götalands	108	7,6	14 312	108	7,8	13 844
Värmlands	93	7,2	12 850	97	6,5	14 848
Örebro	109	10,8	10 101	122	11,2	10 890
Västmanlands	150	8,0	18 653	156	7,6	20 590
Dalarnas	102	8,8	11 599	100	8,0	12 424
Gävleborgs	101	6,7	15 140	122	6,4	18 976
Västernorrlands	192	11,4	16 874	147	9,7	15 241
Jämtlands	107	6,2	17 223	101	6,9	14 665
Västerbottens	134	10,8	12 340	130	11,0	11 880
Norrbottens	150	9,0	16 691	147	8,7	16 850
Riket	104	8,1	12 772	106	8,2	12 938

Tabell 7 Fördelning av beviljade bidrag på beloppsstorlekar

Belopp	Procent av antalet beviljade bidrag						
	2003	2004	2005	2006	2007	2008	2009
<5 000 kronor	55	52	61	54	61	61	59
Därav:							
mindre är 1 000 kr	6	12	15	14	17	17	14
5 000- 19 999 kr	26	23	23	22	23	23	24
20 000-49 999 kr	12	14	10	12	10	10	11
50 000-99 999 kr	5	8	4	7	4	4	4
100 000 kr eller mer	2	3	2	5	2	2	2

Tabell 8 Vanligaste åtgärder i hus byggda 1995 eller senare

Åtgärd	Procent av antal bidrag
Justering av trösklar	35
Stödhandtag	19
Montering av ramper	14
Anpassning av dörrar	11
Spisvakt/Timer	8
Anpassning av badrum	5
Övriga åtgärder, (hiss, belysning, ljuddämpning m.m.)	8

Tabell 9 Överklaganden av kommunala beslut om Bostadsanpassningsbidrag

År	Antal ärenden som kommit in till:		
	Länsrätt	Kammarrätt	Regeringsrätten
1993	199	44	1
1994	277	118	34
1995	312	105	36
1996	300	108	23
1997	324	96	30
1998	340	124	33
1999	308	97	35
2000	319	101	27
2001	329	106	28
2002	332	107	32
2003	361	114	35
2004	355	83	26
2005	396	104	31
2006	441	93	19
2007	381	110	30
2008	380	100	29
2009	385	76	27

Källa: Domstolsverket

Tabell 10 Ändringsfrekvens vid överklaganden

År	Länssrätterna		Kammarrätterna		Regeringsrätten	
	Avgjorda mål (antal)	Andel ändrade (%)	Avgjorda mål (antal)	Andel ändrade (%)	Avgjorda mål (antal)	Andel ändrade (%)
1993	125	23	10	0	0	-
1994	260	21	92	12	11	0
1995	314	18	116	15	53	2
1996	291	19	92	16	30	3
1997	313	19	95	9	20	0
1998	341	19	128	12	21	5
1999	323	23	124	15	38	0
2000	304	20	88	16	37	3
2001	315	22	116	16	21	0
2002	328	27	91	16	31	1
2003	371	20	119	20	29	0
2004	303	20	83	18	27	0
2005	395	21	116	22	25	0
2006	400	19	92	16	29	3
2007	412	18	117	11	40	0
2008	420	19	92	15	23	0
2009	332	16	90	15	34	0

Källa: Domstolsverket

Tabell 11 Antal inkomna tillsynsärenden 1997-2009

År	Antal
1997	2
1998	3
1999	6
2000	9
2001	7
2002	14
2003	9
2004	6
2005	5
2006	6
2007	6
2008	9
2009	9



Tabell 12

Genomsnittlig bidragskostnad per invånare och genomsnittligt antal bidrag per tusen invånare, 2007-2009.

Län	Kommun	Befolkning 2009-12-31*	Antal äldre, + 80 år per tusen invå- nare, 2009*	Andel småhus av totala beståndet av småhus och flerbo- stadshus, 2009*	Genomsnitts- kostnad per invå- nare 2007-2009	Genomsnittligt antal bidrag per tusen invånare 2007-2009
AB	Upplands-Väsby	38 641	32	0,37	72	8,2
AB	Vallentuna	29 361	29	0,66	39	3,5
AB	Österåker	39 173	30	0,70	104	8,2
AB	Värmdö	37 756	26	0,65	84	6,7
AB	Järfälla	65 295	38	0,38	71	8,0
AB	Ekerö	25 095	29	0,83	86	7,5
AB	Huddinge	95 798	28	0,42	52	5,4
AB	Botkyrka	81 195	25	0,36	88	9,8
AB	Salem	15 313	29	0,58	50	6,4
AB	Haninge	76 237	26	0,39	66	7,3
AB	Tyresö	42 602	29	0,49	77	8,5
AB	Upplands-Bro	23 202	28	0,44	81	7,8
AB	Nykvarn	9 227	20	0,72	45	2,8
AB	Täby	63 014	45	0,53	88	7,5
AB	Danderyd	31 150	65	0,54	157	14,8
AB	Sollentuna	63 347	38	0,48	82	7,4
AB	Stockholm	829 417	49	0,10	114	10,8
AB	Södertälje	85 270	38	0,30	101	9,8
AB	Nacka	88 085	37	0,39	77	6,9
AB	Sundbyberg	37 722	44	0,06	59	8,1
AB	Solna	66 909	54	0,03	76	7,2
AB	Lidingö	43 445	65	0,35	60	8,1
AB	Vaxholm	11 001	39	0,57	98	6,0
AB	Norrtälje	55 927	60	0,57	119	7,4
AB	Sigtuna	39 219	31	0,38	50	4,4
AB	Nynäshamn	25 781	44	0,46	106	8,6
C	Håbo	19 452	23	0,72	136	6,4
C	Älvkarleby	9 068	62	0,66	32	3,1
C	Knivsta	14 477	27	0,74	146	5,3
C	Heby	13 355	63	0,76	108	6,1
C	Tierp	20 044	67	0,65	60	5,4
C	Uppsala	194 751	41	0,31	91	7,3
C	Enköping	39 360	54	0,54	95	8,8
C	Östhammar	21 391	62	0,67	147	13,7
D	Vingåker	8 911	59	0,64	162	7,0
D	Gnesta	10 318	48	0,63	66	4,4
D	Nyköping	51 209	60	0,42	123	12,4
D	Oxelösund	11 126	60	0,44	152	16,4
D	Flen	16 139	64	0,57	159	11,3

Län	Kommun	Befolkning 2009-12-31*	Antal äldre, + 80 år per tusen invå- nare, 2009*	Andel småhus av totala beståndet av småhus och flerbo- stadshus, 2009*	Genomsnitts- kostnad per invå- nare 2007-2009	Genomsnittligt antal bidrag per tusen invånare 2007-2009
D	Katrineholm	32 303	66	0,43	132	10,9
D	Eskilstuna	95 577	53	0,36	112	9,8
D	Strängnäs	32 024	48	0,52	81	7,3
D	Trosa	11 446	44	0,66	85	5,0
E	Ödeshög	5 314	68	0,76	30	3,8
E	Ydre	3 672	72	0,86	119	3,6
E	Kinda	9 811	64	0,70	71	3,8
E	Boxholm	5 248	65	0,62	64	6,0
E	Åtvidaberg	11 498	63	0,66	76	3,7
E	Finspång	20 733	64	0,52	141	7,4
E	Valdemarsvik	7 811	66	0,64	40	3,9
E	Linköping	144 690	51	0,34	63	5,1
E	Norrköping	129 254	52	0,35	98	10,0
E	Söderköping	14 042	52	0,64	78	3,1
E	Motala	41 843	59	0,52	72	4,5
E	Vadstena	7 420	80	0,57	29	2,5
E	Mjölby	25 770	59	0,53	80	3,2
F	Aneby	6 446	61	0,72	28	5,6
F	Gnosjö	9 536	50	0,69	73	5,7
F	Mullsjö	7 027	52	0,82	107	3,5
F	Habo	10 674	35	0,82	49	3,3
F	Gislaved	29 212	54	0,68	63	5,1
F	Vaggeryd	12 959	58	0,70	84	7,0
F	Jönköping	126 331	55	0,42	75	5,0
F	Nässjö	29 489	71	0,54	70	6,5
F	Värnamo	32 753	61	0,62	74	5,2
F	Sävsjö	10 871	69	0,73	91	4,7
F	Vetlanda	26 350	66	0,66	82	3,4
F	Eksjö	16 353	75	0,60	102	6,5
F	Tranås	18 043	72	0,46	112	6,9
G	Uppvidinge	9 320	76	0,74	47	1,4
G	Lessebo	8 165	66	0,73	100	6,5
G	Tingsryd	12 358	88	0,77	100	4,4
G	Alvesta	18 757	64	0,70	113	3,4
G	Älmhult	15 570	66	0,69	72	3,5
G	Markaryd	9 559	70	0,71	75	6,1
G	Växjö	82 023	50	0,47	34	4,8
G	Ljungby	27 410	63	0,64	65	4,1
H	Högsby	5 873	77	0,82	52	5,2
H	Torsås	7 044	73	0,83	168	6,3

Län	Kommun	Befolkning 2009-12-31*	Antal äldre, + 80 år per tusen invå- nare, 2009*	Andel småhus av totala beståndet av småhus och flerbo- stadshus, 2009*	Genomsnitts- kostnad per invå- nare 2007-2009	Genomsnittligt antal bidrag per tusen invånare 2007-2009
H	Mörbylånga	13 834	59	0,85	200	8,5
H	Hultsfred	13 855	78	0,68	58	6,6
H	Mönsterås	12 980	63	0,72	125	10,9
H	Emmaboda	9 223	77	0,75	64	4,5
H	Kalmar	62 388	55	0,43	130	9,4
H	Nybro	19 576	68	0,60	118	6,0
H	Oskarshamn	26 232	60	0,51	84	9,1
H	Västervik	36 290	70	0,55	74	10,1
H	Vimmerby	15 538	63	0,65	71	3,4
H	Borgholm	10 806	80	0,82	111	6,6
I	Gotland	57 221	57	0,65	144	10,8
K	Olofström	13 102	64	0,65	136	9,2
K	Karlskrona	63 342	58	0,51	153	8,6
K	Ronneby	28 416	62	0,63	218	19,3
K	Karlshamn	30 918	63	0,56	180	12,9
K	Sölvesborg	16 813	63	0,72	124	8,5
M	Svalöv	13 290	52	0,79	70	5,9
M	Staffanstorps	21 949	32	0,69	71	5,6
M	Burlöv	16 509	41	0,40	84	5,1
M	Vellinge	33 162	44	0,83	59	3,9
M	Östra Göinge	13 526	64	0,71	83	4,6
M	Örkelljunga	9 639	65	0,73	79	5,7
M	Bjuv	14 813	46	0,74	97	3,9
M	Kävlinge	28 638	38	0,75	92	5,4
M	Lomma	21 065	42	0,72	80	7,6
M	Svedala	19 625	33	0,76	49	4,3
M	Skurup	14 867	49	0,78	68	5,1
M	Sjöbo	18 153	54	0,81	71	6,8
M	Hörby	14 762	63	0,74	106	6,3
M	Höör	15 261	53	0,77	88	5,5
M	Tomelilla	12 936	64	0,75	88	8,7
M	Bromölla	12 285	62	0,75	111	8,2
M	Osby	12 656	71	0,68	78	7,9
M	Perstorp	6 983	55	0,55	78	4,5
M	Klippan	16 382	61	0,65	129	5,1
M	Åstorp	14 667	44	0,66	49	3,5
M	Båstad	14 269	79	0,79	69	8,7
M	Malmö	293 909	52	0,18	113	13,2
M	Lund	109 147	40	0,36	99	8,5
M	Landskrona	41 226	57	0,37	174	9,7
M	Helsingborg	128 359	54	0,34	52	4,8

Län	Kommun	Befolkning 2009-12-31*	Antal äldre, + 80 år per tusen invå- nare, 2009*	Andel småhus av totala beståndet av småhus och flerbo- stadshus, 2009*	Genomsnitts- kostnad per invå- nare 2007-2009	Genomsnittligt antal bidrag per tusen invånare 2007-2009
M	Höganäs	24 480	66	0,72	30	2,3
M	Eslöv	31 269	50	0,60	67	7,0
M	Ystad	28 109	72	0,53	126	13,4
M	Trelleborg	41 891	55	0,56	64	5,9
M	Kristianstad	78 788	59	0,56	95	5,5
M	Simrishamn	19 328	82	0,71	114	9,7
M	Ängelholm	39 083	66	0,58	72	5,1
M	Hässleholm	50 036	65	0,64	92	5,8
N	Hylte	10 277	67	0,77	141	6,7
N	Halmstad	91 087	58	0,49	96	5,5
N	Laholm	23 345	64	0,80	69	5,4
N	Falkenberg	40 739	65	0,68	122	4,9
N	Varberg	57 439	57	0,55	78	5,4
N	Kungsbacka	73 938	42	0,75	102	6,2
O	Härryda	34 007	33	0,73	65	5,6
O	Partille	34 382	44	0,52	36	6,6
O	Öckerö	12 292	49	0,93	89	4,6
O	Stenungsund	23 983	41	0,65	133	7,3
O	Tjörn	14 961	53	0,89	87	4,3
O	Orust	15 308	60	0,84	71	5,6
O	Sotenäs	9 112	85	0,79	123	5,1
O	Munkedal	10 246	65	0,78	107	4,9
O	Tanum	12 253	71	0,78	67	2,7
O	Dals-Ed	4 729	60	0,76	46	3,3
O	Färgelanda	6 691	60	0,86	54	3,6
O	Ale	27 394	37	0,64	82	4,1
O	Lerum	38 301	36	0,77	80	3,7
O	Vårgårda	10 967	46	0,73	93	3,7
O	Bollebygd	8 253	42	0,78	140	5,1
O	Grästorps	5 857	64	0,83	132	5,3
O	Essunga	5 601	62	0,85	97	7,2
O	Karlsborg	6 784	77	0,64	147	10,0
O	Gullspång	5 335	70	0,75	107	9,5
O	Tranemo	11 622	64	0,75	64	4,0
O	Bengtsfors	9 841	86	0,71	84	6,2
O	Mellerud	9 261	77	0,73	157	8,6
O	Lilla Edet	12 773	45	0,73	94	3,6
O	Mark	33 821	62	0,71	240	11,0
O	Svenljunga	10 291	62	0,82	177	4,3
O	Herrljunga	9 348	63	0,78	142	9,8
O	Vara	15 771	68	0,80	102	7,2
O	Götene	13 186	52	0,76	80	2,5

Län	Kommun	Befolkning 2009-12-31*	Antal äldre, + 80 år per tusen invå- nare, 2009*	Andel småhus av totala beståndet av småhus och flerbo- stadshus, 2009*	Genomsnitts- kostnad per invå- nare 2007-2009	Genomsnittligt antal bidrag per tusen invånare 2007-2009
O	Tibro	10 611	62	0,62	77	7,8
O	Töreboda	9 255	67	0,70	150	9,8
O	Göteborg	507 330	47	0,21	102	9,0
O	Mölnadal	60 381	43	0,47	76	5,7
O	Kungälv	40 727	46	0,61	78	4,2
O	Lysekil	14 535	72	0,59	83	6,2
O	Uddevalla	51 518	60	0,45	136	7,9
O	Strömstad	11 690	62	0,60	106	5,5
O	Vänersborg	36 871	59	0,54	116	10,3
O	Trollhättan	54 873	54	0,41	121	9,0
O	Alingsås	37 515	56	0,56	124	6,8
O	Borås	102 458	57	0,39	168	8,9
O	Ulricehamn	22 753	67	0,68	148	9,2
O	Åmål	12 434	81	0,58	177	5,4
O	Mariestad	23 799	62	0,57	50	7,1
O	Lidköping	37 989	57	0,55	85	6,3
O	Skara	18 455	59	0,53	183	9,8
O	Skövde	50 984	51	0,45	73	8,1
O	Hjo	8 859	68	0,65	70	8,1
O	Tidaholm	12 632	62	0,62	38	3,3
O	Falköping	31 419	67	0,56	149	6,0
S	Kil	11 717	54	0,68	69	4,1
S	Eda	8 577	69	0,74	74	4,7
S	Torsby	12 508	81	0,77	114	6,8
S	Storfors	4 363	67	0,75	93	4,3
S	Hammarö	14 833	39	0,61	96	7,7
S	Munkfors	3 793	88	0,67	85	10,0
S	Forshaga	11 401	52	0,72	77	13,5
S	Grums	9 142	58	0,64	80	6,0
S	Årjäng	9 915	66	0,72	168	5,4
S	Sunne	13 345	71	0,76	78	4,3
S	Karlstad	84 736	54	0,36	92	8,0
S	Kristinehamn	23 963	68	0,48	63	4,5
S	Filipstad	10 626	83	0,58	87	6,3
S	Hagfors	12 636	78	0,68	79	7,1
S	Arvika	26 100	70	0,58	114	5,0
S	Säffle	15 602	72	0,64	168	8,9
T	Lekeberg	7 123	50	0,82	66	5,9
T	Laxå	5 786	80	0,62	105	11,7
T	Hallsberg	15 235	59	0,63	139	10,4
T	Degerfors	9 709	65	0,63	112	16,2
T	Hällefors	7 333	75	0,57	74	6,4

Län	Kommun	Befolkning 2009-12-31*	Antal äldre, + 80 år per tusen invå- nare, 2009*	Andel småhus av totala beståndet av småhus och flerbo- stadshus, 2009*	Genomsnitts- kostnad per invå- nare 2007-2009	Genomsnittligt antal bidrag per tusen invånare 2007-2009
T	Ljusnarsberg	5 055	75	0,67	180	9,4
T	Örebro	134 006	51	0,34	117	13,1
T	Kumla	20 214	52	0,57	139	9,0
T	Askersund	11 307	66	0,69	131	7,7
T	Karlskoga	29 742	68	0,46	122	11,5
T	Nora	10 343	59	0,66	43	4,5
T	Lindesberg	23 029	63	0,63	87	6,0
U	Skinnskatteberg	4 567	60	0,69	156	7,3
U	Surahammar	9 980	52	0,64	167	9,1
U	Kungsör	8 116	55	0,64	91	5,4
U	Hallstahammar	15 127	59	0,54	126	9,1
U	Norberg	5 730	69	0,56	60	7,9
U	Västerås	135 936	51	0,35	175	7,9
U	Sala	21 499	64	0,61	160	7,2
U	Fagersta	12 249	71	0,38	96	7,7
U	Köping	24 847	65	0,41	156	8,1
U	Arboga	13 302	66	0,47	188	9,0
W	Vansbro	6 876	70	0,77	128	3,9
W	Malung-Sälen	10 408	67	0,77	79	4,3
W	Gagnef	10 071	58	0,90	106	5,9
W	Leksand	15 303	74	0,71	116	9,7
W	Rättvik	10 797	86	0,69	132	9,0
W	Orsa	6 934	68	0,68	79	3,4
W	Älvdalen	7 288	71	0,81	98	4,1
W	Smedjebacken	10 758	56	0,74	135	9,1
W	Mora	20 146	65	0,70	48	4,5
W	Falun	55 685	55	0,51	117	9,0
W	Borlänge	48 681	53	0,47	73	7,9
W	Säter	10 900	58	0,68	67	11,0
W	Hedemora	15 195	62	0,58	142	10,7
W	Avesta	21 762	69	0,50	98	8,9
W	Ludvika	25 650	77	0,50	145	14,1
X	Ockelbo	5 982	75	0,76	196	9,4
X	Hofors	9 873	73	0,53	181	5,6
X	Ovanåker	11 530	70	0,66	55	3,8
X	Nordanstig	9 646	61	0,76	183	7,3
X	Ljusdal	19 077	71	0,64	254	5,5
X	Gävle	94 352	51	0,43	37	5,5
X	Sandviken	36 978	60	0,51	95	6,1
X	Söderhamn	25 759	69	0,56	110	8,3
X	Bollnäs	26 175	69	0,57	79	5,8

Län	Kommun	Befolkning 2009-12-31*	Antal äldre, + 80 år per tusen invå- nare, 2009*	Andel småhus av totala beståndet av småhus och flerbo- stadshus, 2009*	Genomsnitts- kostnad per invå- nare 2007-2009	Genomsnittligt antal bidrag per tusen invånare 2007-2009
X	Hudiksvall	36 848	59	0,53	218	8,6
Y	Ånge	10 148	79	0,68	107	7,2
Y	Timrå	17 902	49	0,55	195	15,0
Y	Härnösand	24 675	62	0,50	186	14,7
Y	Sundsvall	95 533	52	0,42	124	7,3
Y	Kramfors	19 214	78	0,69	284	11,9
Y	Sollefteå	20 442	81	0,67	254	7,5
Y	Örnsköldsvik	55 128	63	0,63	212	14,1
Z	Ragunda	5 609	88	0,77	126	6,8
Z	Bräcke	6 865	76	0,75	240	9,6
Z	Krokom	14 460	53	0,76	100	8,0
Z	Strömsund	12 286	80	0,74	133	6,9
Z	Åre	10 278	50	0,61	134	10,9
Z	Berg	7 447	81	0,83	98	4,9
Z	Härjedalen	10 585	84	0,77	101	4,3
Z	Östersund	59 136	55	0,33	78	5,1
AC	Nordmaling	7 205	71	0,75	88	8,4
AC	Bjurholm	2 500	96	0,85	86	6,9
AC	Vindeln	5 519	86	0,76	89	5,2
AC	Robertsfors	6 880	67	0,83	182	8,5
AC	Norsjö	4 361	74	0,77	205	7,9
AC	Malå	3 295	68	0,74	153	12,0
AC	Storuman	6 227	74	0,75	59	7,0
AC	Sorsele	2 743	86	0,78	258	13,0
AC	Dorotea	2 900	105	0,69	197	17,4
AC	Vännäs	8 357	59	0,63	139	14,2
AC	Vilhelmina	7 156	71	0,66	61	5,7
AC	Åsele	3 133	93	0,72	241	11,6
AC	Umeå	114 075	37	0,36	91	8,9
AC	Lycksele	12 427	66	0,56	54	2,5
AC	Skellefteå	71 770	59	0,56	205	15,9
BD	Arvidsjaur	6 622	74	0,63	137	8,3
BD	Arjeplog	3 143	77	0,74	160	10,8
BD	Jokkmokk	5 210	72	0,75	195	9,3
BD	Överkalix	3 670	84	0,79	75	11,5
BD	Kalix	16 926	62	0,69	247	13,3
BD	Övertorneå	4 920	76	0,80	244	10,4
BD	Pajala	6 309	79	0,79	148	6,6
BD	Gällivare	18 533	55	0,52	114	7,0
BD	Älvsbyn	8 387	69	0,69	74	8,5

Län	Kommun	Befolkning 2009-12-31*	Antal äldre, + 80 år per tusen invå- nare, 2009*	Andel småhus av totala beståndet av småhus och flerbo- stadshus, 2009*	Genomsnitts- kostnad per invå- nare 2007-2009	Genomsnittligt antal bidrag per tusen invånare 2007-2009
BD	Luleå	73 950	44	0,39	67	6,4
BD	Piteå	40 860	49	0,57	177	7,4
BD	Boden	27 408	58	0,53	272	15,8
BD	Haparanda	10 112	53	0,58	186	10,1
BD	Kiruna	22 969	45	0,44	186	9,7
Medelvärde riket:			60	0,62	108	7,28

\*Källa: SCB





# Boverket

Myndigheten för samhällsplanering,  
byggande och boende

Box 534, 371 23 Karlskrona  
Besök: Drottninggatan 18  
Telefon: 0455-35 30 00  
Webbplats: [www.boverket.se](http://www.boverket.se)