



Η σπάνια αυτή καρτ-ποστάλ μας ξεναγεί στη βόρεια πλευρά της πλατείας Συντάγματος, προς την πλευρά της οδού Μουσών. Τελευταίο στη σειρά των επθλητικών κτηρίων το ξενοδοχείο της «Μεγάλης Βρετανίας» στην αρχική του μορφή και δίπλα το μέγαρο Στέφανου Σκουλούδη, που στη θέση του χτίστηκε το 1935 το ξενοδοχείο «King George». Στη συνέχεια το μέγαρο Ι. Βούρου με το περίφημο καφενείο του Ζαχαράτου στο ισόγειό του και δίπλα το ξενοδοχείο «Grand Hotel».

## ΙΣΤΟΡΙΑ ΤΟΥ ΞΕΝΟΔΟΧΕΙΟΥ ΤΗΣ «ΜΕΓΑΛΗΣ ΒΡΕΤΑΝΙΑΣ»

Το Μάρτιο του 1833 η Αθήνα απαλλάσσεται οριστικά από τον οθωμανικό ζυγό και στις 29 Ιουνίου του ίδιου έτους ανακηρύσσεται πρωτεύουσα του νεοσύστατου ελληνικού κράτους. Με την εγκαθίδρυση του Όθωνα, την εγκατάσταση της αυλής του και των κρατικών υπηρεσιών των υπουργείων, πρεσβειών και άλλων, και με τη συγκέντρωση σημαντικού αριθμού ατόμων απ' όλα τα μέρη της μικρής Ελλάδας, της Ανατολής και από πολλές ευρωπαϊκές πόλεις άρχισε να διαμορφώνεται η αθηναϊκή κοινωνία. Αρκετοί ήταν και οι Ευρωπαίοι που ήρθαν ως επισκέπτες, ή ως μόνιμοι κάτοικοι, μεταξύ αυτών και άνθρωποι των γραμμάτων και των τεχνών, όπως οι αρχιτέκτονες Pennythorn, Schaubert, Ludens, οι ζωγράφοι Green και Wolfenberger και ο Γερμανός ιστορικός και καλλιτέχνης Gäyer.

Έτσι, κατά την πρώτη απογραφή του 1837 η πρωτεύουσα αριθμούσε δεκατέσσερις χιλιάδες κατοίκους, έναντι των πέντε χιλιάδων που είχε προ τετραετίας<sup>7</sup>.

Οι αρχιτέκτονες Σταμάτιος Κλεάνθης και Eduard Schaubert σύνταξαν το πρώτο ρυμοτομικό σχέδιο της νέας πόλης των Αθηνών με τη χάραξη μεγάλων δρόμων, πλατειών και αξιόλογων διατάξεων για την προβολή των αρχαίων μνημείων και των νέων μνημειακών κτηρίων. Δυστυχώς το σχέδιο δεν πραγματοποιήθηκε σε όλη του την έκταση, ενώ από τότε αρχίζει η ραγδαία πολεοδομική εξέλιξη της Αθήνας μέσα από μια ατέλειωτη σειρά τροποποιήσεων και επεκτάσεων του αρχικού σχεδίου.

Στην τριακονταετία που ακολούθησε την εθνική αποκατάσταση, δηλαδή από το 1834 έως το 1864, αναγέρθηκε σημαντικός αριθμός μεγαλόπρεπων ιδιωτικών και δημοσίων κτηρίων, εφάμιλλων των ευρωπαϊκών.

Η ιστορική πορεία του πρώτου κτηρίου της πλατείας Συντάγματος αρχίζει στα πρώτα χρόνια της βασιλείας του Όθωνα. Το κτήριο αυτό ήταν η κατοικία του Αντώνη Δημητρίου (πλούσιου Έλληνα εγκατεστημένου στην Τεργέστη, με οικογενειακή ρίζα προερχόμενη από τη Λήμνο), ένα από τα πιο αξιόλογα κτήρια της Αθήνας, που συνδέθηκε στενά με την πολιτική και κοινωνική ιστορία της Ελλάδας και για πολλά χρόνια αποτέλεσε το επίκεντρο της κοσμικής ζωής της.

**Ελένη Ε. Παπανδρέου**

Αρχιτέκτων Μηχανικός Ε.Μ.Π.

Η οικία Δημητρίου άρχισε να χτίζεται το 1842 απέναντι από το βασιλικό παλάτι. Ολοκληρώθηκε την ίδια χρονιά από τον Βαυαρό Friedrich von Gärtner. Προορισμός της ήταν η εγκατάσταση των δύο παιδιών του Δημητρίου, Κωνσταντίνου και Ελένης, στους δύο ορόφους του κτηρίου, ενώ στο ισόγειο θα στεγάζονταν τα γραφεία της επιχείρησής του<sup>2</sup>.

Τα σχέδια και η επίβλεψη έγιναν από τον κορυφαίο Δανό αρχιτέκτονα Θεόφιλο Χάνσεν, ο οποίος συνέβαλε αποφασιστικά στην ανάδειξη της Αθήνας στα πρώτα αυτά χρόνια της νέας ζωής της.

Επειδή η οικοδόμηση κοντά στα ανάκτορα ήταν στον άμεσο έλεγχο του βασιλιά, τα σχέδια υποβλήθηκαν στον Όθωνα, που, ενθουσιασμένος από την αρχιτεκτονική του κτηρίου, διάταξε να ακολουθηθεί η ίδια μορφολογική αντιμετώπιση σε όλα τα περιμετρικά κτήρια. Η εντολή όμως αυτή δεν τηρήθηκε και, μετά την απομάκρυνση του Όθωνα από την Ελλάδα, κτίστηκε εκεί το μέγαρο Λουριώτου και το 1885 το μέγαρο Μιλτ. Νεγρεπόντη<sup>3</sup>.

Το κτήριο ανήκει στην περίοδο του πρώιμου νεοκλασικισμού (1833-1863) (σύμφωνα με την κατάταξη που έχει κάνει η Σ. Κ. Χόιπελ). Στην αρχική του μορφή ήταν τριώροφο με ορθογωνική κάτοψη και διαμορφωμένη εσοχή στο κεντρικό τμήμα της νοτιοδυτικής πλευράς. Η προβολή των δύο ακραίων όγκων εκτέρωθεν του κεντρικού κατακόρυφου άξονα του κτηρίου έδινε έμφαση στη συμμετρία. Η έντονη παρουσία και ο σκιοφανισμός των τοιχών, κατά το πρότυπο αναγεννησιακών, προσώπων (λότζιες) στο ισόγειο και στον πρώτο όροφο και η δημιουργία εξώστη στον τρίτο όροφο, η απόληξη της στέγης με διακοσμητικά αγγεία καθώς και οι πομπηιανές τοιχογραφίες, οι εσωτερικοί του κτηρίου δύο προσόψεις μια ενδιάμεση και γεμάτη ζωή ποικιλία. Για τον τονισμό και την πλαστική διαμόρφωση των τμημάτων της επιφάνειας, προσέχθηκε ιδιαίτερα η συμμετρική διάταξη και οι άψογες αναλογίες μεγέθους των πορτοπαρθύρων και των εξωστών. Το μέγεθός τους ήταν τέτοιο ώστε να υπάρχει μια αρμονική ισορροπία ανάμεσα στα κενά και τα πλήρη (κατά τα κλασικά πρότυπα). Τα κιγκλιδώματα των σθημάτων στα παράθυρα και τους εξώστες κα-



Το «μέγαρο Δημητρίου» στην αρχική του μορφή.

τασκευάστηκαν στη Βιέννη βάσει σχεδίου του αρχιτέκτονα, ενώ μεταφέρθηκαν από εκεί και άλλα διακοσμητικά στοιχεία και υλικά. Τα κοινά διακοσμητικά στοιχεία προσέδιδαν συνδχή στο σύνολο του κτίσματος, αρμονική σχέση με τον περιβάλλοντα χώρο και οπτική ηρεμία.

Ήταν φανερή η προσπάθεια του αρχιτέκτονα να ξεπεράσει την αυστηρή λιτότητα του πρώιμου νεοκλασικισμού, που βασιζόταν στη συμμετρία, εισάγοντας μια πιο ελεύθερη οργανική διάταξη των χώρων, με παράλληλη χρήση γαλλικών αναγεννησιακών μορφολογικών στοιχείων. Ο Χάνσεν, με τους ευστοχούς χειρισμούς του, κατάφερε να δημιουργήσει ένα από τα πιο αξιολογα και αισθητικά ομοιογενή κτήρια της περιόδου. Σύμφωνα με την άποψη του Π. Μιχελή, ήταν το ωριμότερο έργο του πρώιμου νεοκλασικισμού.

Τον ίδιο χρόνο της εγκαθίδρυσης του βασιλιά Γεωργίου Α' (1863-1913) έφτασε στην Ελλάδα με την οικογένειά του ο εντεκάχρονος νεαρός Στάθης Λάμψας. Γεννημένος στη Ρωσία από γονείς που είχαν εγκατασταθεί εκεί αρκετά χρόνια πριν, διακρίθηκε δουλεύοντας στο βασιλικό παλάτι για την τιμότητα και την ευσυνείδησή του. Έτσι ο βασιλιάς τον έστειλε στο Παρίσι, για να σπουδάσει την ξενοδοχειακή τέχνη στο Maison Dorée.

Στα είκοσι δύο του χρόνια έγινε «σεφ» της κουζίνας του μεγαλοτραπεζίτη Armand Oppenheimer. Παντρεύτηκε την Palmyre Palfroy και επέστρεψε στην Αθήνα, με σκοπό να δημιουργήσει δική του επιχείρηση: ένα ξενοδοχείο εφάμιλλο των ευρωπαϊκών.

Το πρώτο ξενοδοχείο με το όνομα

«Νέον Ξενοδοχείον», που είχε ιδρυθεί μετά την ανακήρυξη της Αθήνας ως πρωτεύουσας του βασιλείου, ήταν ιδιοκτησία του Ιταλού Caselli και της Βιεννέζας συζύγου του. Οι Βαυαροί όμως αξιωματικοί, οι οποίοι δεν ανέχονταν το μονοπώλιο του Caselli —που είχε αποθρασυνθεί με την ανυπαρξία άλλου ξενοδοχείου—, συγκέντρωσαν 65 τάλιρα, με τα οποία υποστήριξαν ένα ζευγάρι Γερμανών, τους Hartman. Με το ποσό αυτό αγόρασαν ένα μεγάλο τουρκακό κτήμα στην όδο Πατριών —στη θέση του σημερινού Πολυτεχνείου— και εκεί εγκατέστησαν Ξενώνα ύπνου και φαγητού. Το Ξενοδοχείο τους έγινε κέντρο ξένων περιηγητών και εστία κοινωνικών συγκεντρώσεων<sup>7</sup>.

Σε άρθρο του περιοδικού «Παρνασσός» με τίτλο «Παλαιά Αθήνα» αναφέρεται: «Κατά την προ του 1865 εποχην τρία μόνον Ξενοδοχεία υπήρχον εν Αθήναις. Το Ξενοδοχείον των «Ξένων» εις την γωνίαν «Θωβος και Φιλελληνών, της «Αγγλίας» και της «Ανατολής»<sup>12</sup>.

Το «Μέγαρο Δημητρίου», στη γωνία Καρανιώρη Σερβίας και Σταδίου, ήταν τότε ιδιοκτησία του Σάββα Κέντρου. Ο Στάθης Λάμψας συζητάει μαζί του τη δυνατότητα να αγοράσει το κτήριο, που από το 1856 έως το 1873 στεγάζε τη Γαλλική Αρχαιολογική Σχολή. Έτσι οι δύο συνεταιροί, το 1873, με δάνειο οκτακόσιων χιλιάδων δραχμών, το μετέτρεψαν σε Ξενοδοχείο που λειτουργήσει την ίδια χρονιά.

Ένας ταξιδιώτης είχε γραφεί τα εξής: «Ήταν ένα εντυπωσιακό κτήριο με επικράτηση της χλιδής. Η πολυτέλεια που επικρατεί αξίζει ιδιαίτερης μνείας. Τέτοια Ξενοδο-



Το ξενοδοχείο της «Μεγάλης Βρετανίας» στη σημερινή του μορφή, μετά τις αλλεπάλληλες προσθήκες και επεκτάσεις που δέχθηκε κατά καιρούς.

χεια είναι κοσμήματα για την πόλη. Ποιος μπορούσε να φανταστεί ότι η Αθήνα στα πρώτα στάδια της ζωής της, μετά τόσων χρόνων δουλειά, μπορούσε να έχει τόσο ικανά ξενοδοχεία, που να φιλοξενούν βασιλιάδες και πρίγκιπες»<sup>16</sup>. Ο επίλεκτος «Αθηναϊκός Ξένων», απέναντι από τα ανάκτορα, λειτούργησε με το όνομα «Μεγάλη Βρετανία» υπό τη διεύθυνση του Στάθη Λάμψα έως το Νοέμβριο του 1919, που υπάχθηκε στην Ανώνυμη Εταιρεία Ξενοδοχείων «Λάμψα». Μετά το 1878 έγινε το καλύτερο ξενοδοχείο της Υγγής Ανατολής, όπου έμειναν κατά καιρούς επιφανείς ξένοι εστεμμένοι. Ανάμεσα σε αυτούς ήταν η αυτοκράτειρα της Γαλλίας Ευγενία, ο βασιλιάς της Ιταλίας Ουμβέρτος, ο βασιλιάς της Σουηδίας Γουσταύος-Αδόλφος, ο κεδίβης της Αιγύπτου Αμπάς Χιμίχ, ο βασιλιάς της Ιταλίας Βίκτωρ Εμμανουήλ και πολλοί άλλοι<sup>17</sup>.

Για να διατηρηθεί όμως, με τα δεδομένα της εποχής, ένα τέτοιο ξενοδοχείο σε τόσο υψηλή στάθμη δεν ήταν καθόλου εύκολο. Η Αθήνα, δεν είχε επαρκές σύστημα ύδρευσης και υπέφερε από την έλλειψη νερού. Το προσωπικό λοιπόν της «Μεγάλης Βρετανίας» για την εύρυθμη λειτουργία του ξενοδοχείου και την εξυπηρέτηση των πελατών του μετέφερε νερό που πουλούσαν περαστικοί «νερούλαδες»<sup>18</sup>.

Το 1888, χρόνια που πέθανε ο Σάββας Κέντρος, πρωτοεγκαταστάθηκε στην Ελλάδα ηλεκτρική γεννήτρια και για πρώτη φορά φωτίστηκαν τα πολυτελή σαλόνια και τα 30 υπνοδωμάτια του ξενο-

δοχείου. Τον χρόνο αυτόν γιορτάστηκε στους μεγάλους χώρους υποδοχής του η 15η επέτειος της ίδρυσης του Πανεπιστημίου Αθηνών, το οποίο καθιέρωσε τη «Μεγάλη Βρετανία» ως χώρο όλων των μεγάλων δεξιώσεων, τελετών και κοινωνικών συναθροίσεων<sup>16</sup>. Σταθμός σημαντικός για την ιστορία της Αθήνας, στα χρόνια της βασιλείας του Γεωργίου Α', ήταν οι δύο Ολυμπιάδες, του 1896 και του 1906.

Σε άρθρο της εφημερίδας «Πατρις» του 1896, με τίτλο «Οι Ολυμπιακοί Αγώνες», αναφέρεται: «...εις τους υπάρχοντας κατοίκους των Αθηνών, προσετέθησαν και είκοσι και πέντε χιλιάδες εξωθεν ελθόντες, και ούτοι μετά των πρώτων ευρισκόμενοι εν διηνεκί κινήσει...». Λίγο πιο κάτω, στην περιγραφή της εικόνας που εμφανίζει η Αθήνα τις ημέρες εκείνες, διαβάζουμε: «... τόξα φωταερίου διασταυρούσι τας πλατείας Ομονοίας και Συντάγματος και ολόκληρον την οδόν Σταδίου... Αι οδοί πάσαι πλημμυρούσι κόσμου. Ιδίως χιλιάδες ανέρχονται και κατέρχονται την οδόν Σταδίου... Τα καφεναία πληρούνται τσοσούτου κόσμου ημέρας και νυκτός, ώστε αδυνατεί τις να εισέλθει εις ταύτα... Τα ξενοδοχεία είναι σχεδόν πλήρη, αλλ' ευρίσκει τις και δωμάτια τινα ουχί ακριβώτερα των εξέ μέχρι δέκα φράγκων»<sup>13</sup>.

Στην «Εφημερίδα» του Κορομηλά, ανάμεσα στα άλλα, γράφονται τα εξής: «Πλούσιαι αίθουσαι της «Μεγάλης Βρετανίας» εν απολύτω φωτισμώ διά του νέου συστήματος του ηλεκτρικού και υπό τους ήχους μουσικής ηδυστάτης, ην διήθυσεν εξ ύψους ο επιτηρητής εις εκτέλεσιν προγραμμάτων καλλιτέχνης-αρχιμουσικός κ. Ζάιλερ»<sup>15</sup>.

Ο Γ. Π. Παρασκευόπουλος αναφέρει πολύ παραστατικά: «... Από της Ομονοίας εις την αριστοκρατικήν, την κοκέτικην, την περιπατητήν οδόν Σταδίου. Όπως η Strada Caroli του Βουκουρεστίου, η Ντερμπάς της Οδησού, η Mohamet-Aly του Καΐρου, είναι και η οδός Σταδίου διά τας Αθήνας, Οδός περιπατού, επιδείξεως, αμοιβαϊκυτάγματος από τας καλλιτέρας της πρωτεύουσας. Αυτή σε φέρε εις την πλατείαν του Συντάγματος, την μάλλον πολυφώιτην, με τα εξαίρετα καφεναία, ζαχαροπλαστεία, ζυθοπωλεία, τα ωραιότερα ξενοδοχεία της πρωτεύουσας, της «Μεγάλης

Βρετανίας», των «Ξένων», της «Αγγλίας», της «Αττικής». Εκεί δις της εβδομάδος παίζει η μοναδική μουσική της φρουράς, εκεί παρέλασι όλων των επισημών και ανεπίσημων κύκλων της πρωτεύουσας. Εκεί θάλασσι συγκεντρωμέναι τας αρχάς και εξουσίας του κράτους... Ζωή μεγαλουπόλεως η ζωή των Αθηνών.

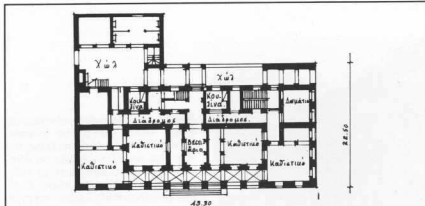
Τρώγει κοκορέτσι ο θαμνίς της παλαιάς Αγοράς ή ο σκουτάκι ηγανισμένα ο μεταπράτης της Νέας Αγοράς, αλλά κυλιεται εις χνοώδεις τάπητας ο τρόφιμος του Ξενοδοχείου της Μεγάλης Βρετανίας...»<sup>4</sup>.

Λαμπρότεροι ήταν οι δεύτεροι Ολυμπιακοί αγώνες, του 1906, αφού επισκέφθηκαν την Αθήνα ξένοι εστεμμένοι και μεγάλο πλήθος απ' όλα τα μέρη του κόσμου, αθλητές και θεατές. Η Αθήνα είχε γίνει πλέον διεθνής πόλη. Το ξενοδοχείο της «Μεγάλης Βρετανίας» απόκτησε πανευρωπαϊκή φήμη εξοπλίθηκε με κεντρική παροχή νερού, θέρμανση, τηλεφωνα και ασανσέρ. Μαζί με άλλα ξενοδοχεία της εποχής, όπως το «Μέγα», της «Αγγλίας», το «Μιζέρβου», το «Ίλιον Παλλάς», φιλοξενούσαν άνετα όλο και περισσότερους ξένους.

Η περίοδος των Βαλκανικών πολέμων, που ακολούθησε, αποτέλεσε το μεγάλο θήμα των Αθηνών στην πρόοδο. Η παραμονή και διέλευση μεγάλου, κινητού πληθυσμού στην πόλη, λόγω της επιστράτευσης, της έδωσε εφαιρικά τεράστια ώθηση. Τα ξενοδοχεία, εστιατόρια, καφεναία και υπόλοιπα κέντρα ζήσανε μέρες πλουσιότητας εισπράξεων, ενώ από τότε άρχισε η τόνωση της εμπορικής και βιομηχανικής κίνησης. Το όνομα του Θεόδωρου Πετρακόπουλου -γαμπρού του Στάθη Λάμψα- είχε για πολλά χρόνια συνδεθεί με την ιστορική πορεία του ξενοδοχείου. Επιστρέφοντας το 1909 στην Ελλάδα από τη Ρώμη, όπου είχε πάει για ανώτερες σπουδές δημοσιογραφίας, ανέλαβε τη διεύθυνση του ξενοδοχείου. Λίγο αργότερα ακολούθησε η απελευθέρωση της Κρήτης, και η μεγάλη πολιτική προσωπικότητα της Ελλάδας, ο Ελευθέριος Βενιζέλος, καλωσορίστηκε στην Αθήνα από πλήθος κόσμου, έξω από το ξενοδοχείο, στην πλατεία Συντάγματος. Ο Πετρακόπουλος, που θαύμαζε τον Βενιζέλο, κέρδιζε την εκτίμησή του και τον συνόδευσε σε σημαντικές πολιτικές αποστολές. Παρευρέθηκε και

στην υπογραφή της Συνθήκης του Βουκουρεστίου, η οποία εγκαθίδρυσε μια ισορροπία δυνάμεων στην προβληματική χερσόνησο. Η Ευρώπη θυθίστηκε κάτω από τις επιπτώσεις του καταστρεπτικού Α' παγκοσμίου πολέμου και η Ελλάδα διχάστηκε. Στα σαλόνια της «Μεγάλης Βρετανίας» έγιναν πολλές έντονες συζητήσεις και διαμάχες μεταξύ του καινούργιου βασιλιά Κωνσταντίνου και του Βενιζέλου. Οι Έλληνες χωρίστηκαν σε δύο αντιμαχόμενα στρατόπεδα. Ως βενιζελικός, ο Πετρακόπουλος υπέφερε από τους βασιλικούς και όταν ο Βενιζέλος παραιτήθηκε, τον συνόδευσε στην Κρήτη με την οικογένειά του<sup>16</sup>.

Ο Θ. Πετρακόπουλος ανέφερε στις «αναμνήσεις» του τα πιο κάτω ενδιαφέροντα: «Όταν παρέλαβα από τον αιμύνηστον Στάθην Λάμψα την "Μεγάλη Βρετανία", το μεν εστιατόριον ήτο διεθνώς φημισμένον, το δε Ξενοδοχείον με μεγάλας ελλείψεις. Δεν είχε τρεχούμενο νερό εις τα δωμάτια, κεντρικήν θέρμανσιν, ιδιαίτερα λουτρά, αναβατήρα. Δεν ήτο δυνατόν να το καταδοφίω εξ ολοκλήρου, αφ' ενός διότι θα έλειπαν από την πόλιν τα υπερεκατόν κρέβατα και αφ' ετέρου διότι η εταιρεία μας δεν είχαν ακόμη ανδρωθεί ίνα εξεύρη τα αναγκαία κεφάλαια. Διά να επεκτείνω το Ξενοδοχείον ηναγκάσθην να ενοικήσω διά μια δεκαετίαν το Ανάκτορον του Πρίγκηπος Νικολάου, το οποίον εγκατέλειψα όταν είχαν αποπερατωθή η νέα πτέρυξ της οδού Βουκουρεστίου. Τον Νοέμβριον του 1930 ήρχισεν η λειτουργία της νέας πτέρυγος επί της οδού Πανεπιστημίου και μετά δύο έτη εσοχηματίσθη η αίθουσα του εστιατορίου με τα εξαρτήματά της. Όταν τελειώσων η πτέρυξ της οδού Πανεπιστημίου, και εφ' όσον η ηλικία μου μού επέτρεπε να αποδυθώ εις νέους αγώνες, εσοκέσθην να επιχειρήσω την ανοικοδόμησιν της παλαιάς πτέρυγος επί της πλατείας Συντάγματος. Παρεκάλειτο λοιπόν τον Βενιζέλον, που ήτο ακόμη πρωθυπουργός, να συστήσει εις τον τότε υπουργόν των Οικονομικών, ν' απαλλάξει εκ της φορολογίας τα υλικά που θα μετεφέρων από το εξωτερικόν δια την ανοικοδόμησιν του Ξενοδοχείου... Τελικώς ουδεμία δασμολογική απαλλαγή ενεκρίθη διά τα υλικά που θα εφέρονταν εκ του εξωτερικού διά την ανέγειρσιν της επί της πλατείας



Η αρχική κάτοψη του «Μεγάλου Δημητρίου», έργο του αρχιτέκτονα Θεοφίλου Χάσεν.



Κάτοψη τυπικού ορόφου του Ξενοδοχείου της «Μεγάλης Βρετανίας», όπως διαμορφώθηκε μετά την τελευταία επέκτασή του 1957. Είναι εμφανέστατη η τερστία αλλοίωση που έχει υποστεί το κτίσμα, «θύμα» της τυποποίησης της σύγχρονης ξενοδοχειακής αρχιτεκτονικής.

ας του Συντάγματος νέας πτέρυγος και το σχέδιον τελικώς εγκατελείφθη, λόγω και των πολεμικών γεγονότων που προκλήθησαν...»<sup>15</sup>.

Τα σχέδια εσωτερικής επέκτασης του Ξενοδοχείου που υποβλήθηκαν το 1937 στο υπουργείο Τύπου και Τουρισμού για έγκρισή – το οποίο και τα ενέκρινε χωρίς καμία τροποποίηση – αναφέρουν ότι οι εσωτερικοί του χώροι ανέρχονται σε 112, το ίδιο δε έτος το Ξενοδοχείο κατατάσσεται στην τάξη πολυτελείας. Στις αρχές του επόμενου χρόνου ο τότε υπουργός Εθνικής Οικονομίας Ι. Αρβανίτης εγκρίνει την άδεια εισαγωγής έξι πλήρων καυστήρων πετρελαίου με τα εξαρτήματά τους, κατασκευής των αμερικανικών εργοστασίων Ray Oil Burner Co, προοριζόμενων για την κεντρική θέρμανση του Ξενοδοχείου<sup>17</sup>. Κατά τον πόλεμο του 1940 το Ξενοδοχείο επιτάχθηκε αρχικά από το Ελληνικό Στρατηγείο και έπειτα από τις αρχές κατοχής. Τον Φεβρουάριο του 1947, στην προσωπική επέμβαση του Θ. Πετρακόπουλου προς τον Δημ. Μά-

ξιμο, για τον τερματισμό σκανδαλώδους επίταξης ορισμένων δωματίων από αξιωματικούς κατά το Δεκεμβριανό κίνημα, αναφέρει ανάμεσα στα άλλα: «... το Ξενοδοχείον "Μεγάλη Βρετανία" επιτάχθη υπό του Ελληνικού Στρατηγείου από της πρώτης ημέρας της επιθέσεως της Ιταλίας εναντίον της πατρίδας μας, στις 28-10-1940, και για έξι μήνες είχε μεταβληθεί κυριολεκτικά σε στρατώνα, διετέλεσε υπό Γερμανοίταληκή επίταξη καθ' όλο το διάστημα της κατοχής, κατελήφθη υπό των Στρατιωτικών Αγγλικών Αρχών, μετεβλήθη σε σταύλο κατά το Δεκεμβριανό κίνημα και υπέστη ανυπολόγιστους καταστροφάς και διαρπαγάς. Κατέβησαν μεγάλας προσαφθείας και υπεβλήθησαν σε κολλοσιαίας δαπάνας, όπως το επαναφέρω εις την προπολεμικήν του κατάστασιν...»<sup>17</sup>.

Το 1946 είχε το μεγαλύτερο αριθμό απασχολούμενων υπαλλήλων, ενώ οι τιμές ενοικίασης των δωματίων του ήταν οι ακριβότερες όλων των αθηναϊκών Ξενοδοχείων. Τον Αύγουστο του 1950 υποβλήθηκε για θεώρηση η σχε-

διαστική μελέτη του αρχιτέκτονα Άρθουρ Σκέπερς, που αφορούσε την επέκταση πτέρυγας του ξενοδοχείου στην οδό Γκιαν Σματς 4 (Βουκουρεστίου). Σύμφωνα με την έκθεση του αρχιτέκτονα, μέσα στον διατιθέμενο για ανοικοδόμησι χώρο, παραπέμφως του ξενοδοχείου, εμβαδού 282,70 μ<sup>2</sup>, μπορούσαν να κατασκευαστούν 3 όροφοι, ως αντίστοιχες επεκτάσεις των γ', δ' και ε' ορόφων του υπάρχοντος κτηρίου.

Το μήκος της προσόψεως πάνω στην οδό ήταν περίπου 15 μ. το δε βάθος 17 μ. Η εσωτερική μεγάλη αυλή, έκτασης μεγαλύτερης των 300 μ<sup>2</sup>, θα παρέμενε ουσιαστικά ακάλυπτος χώρος. Από τους τρεις κατασκευαζόμενους ορόφους, ο τελευταίος θα ήταν σε εσοχή τουλάχιστον 3 μέτρα ως προς την πρόσοψη. Η υπάρχουσα θεράντα, πλάτους 7 μέτρων, επέτρεπε στον όροφο αυτόν την επέκταση των δωματίων και στην πρόσοψη του υπάρχοντος κτηρίου. Η προτεινόμενη κατασκευή περιελάμβανε 26 δωμάτια ύπνου, ενώ ο συνολικός όγκος της υπολογιζόταν στα 3.600 μ<sup>3</sup> περίπου<sup>17</sup>.

Ένα χρόνο αργότερα, στη διενέργεια επιθεώρησης, αναφέρεται: «Το ξενοδοχειακό συγκρότημα, υπό την διεύθυνση του Γ. Κανέλλου, απαρτίζεται από 3 κτίρια ανεγερθέντα κατά διαφορούς εποχάς. Το παλαιόν "Petit Palais", με ευρύχωρα δωμάτια και καλήν παλαιάν επιπλωσιν. Το μεταγενέστερον, με επίσης ευρύχωρα δωμάτια, με εγκατάστασι ψυχρού αέρος και αρίστην επιπλωσιν, και το νεώκτιστον επί της οδοῦ Βουκουρεστίου, με άριστα δωμάτια ευρύχωρα και αρίστην επιπλωσιν...»<sup>17</sup>.

Το Ξενοδοχείο είχε συνολικά 5 ανεκλιπόμενες, 5 αίθουσες υποδοχής στο ισόγειο του κτηρίου, 3 εστιατόρια και 2 μπαρ. Ο εξοπλισμός του σε είδη υγιεινής, ελαστικά στρώματα, λινά είδη, εγκαταστάσεις θέρμανσης και κλιματιστικά μηχανήματα ομαδικής ψύξης, εισάγονταν κατά καιρούς από το εξωτερικό. Το 1954, συγκεκριμένα, παραγγέλθηκαν στον γαλλικό οίκο Christoffle, επάρχουρα επιτραπέζια σκεύη, μοντέλου Louis XVI, για την ολοκλήρωσή του υπάρχοντος εξοπλισμού και την ικανοποίηση των αναγκών του<sup>17</sup>.

Το 1955 αποφασίστηκε η προσθήκη, σε εσοχή, δεύτερου ορόφου, στην πτέρυγα της οδοῦ Βουκουρεστίου (Γιαν Σματς), προκειμένου να καλυφθούν οι συνεχώς αυ-

ξανόμενες ανάγκες. Με την υλοποίηση της προσθήκης αυτής προστέθηκαν 12 δωμάτια ακόμα.

Το 1957 το Διοικητικό Συμβούλιο της Α.Ε. Ελληνικών Ξενοδοχείων «Άλφια» αποφάσισε, λόγω των διαρκώς αυξανόμενων αναγκών, για την καλύτερη λειτουργία και τον εκσυγχρονισμό, την κατεδάφιση της παλαιάς πτέρυγας «Petit Palais» του Ξενοδοχείου, όγκου 17.500 μ<sup>3</sup> που βρισκόταν στις οδούς Γεωργίου Α' και Πανεπιστημίου και περιελάμβανε 26 δωμάτια ύπνου με 10 λουτρά, και την ανέγερση, στην ίδια θέση, νέας πτέρυγας, σύμφωνα με τα σχέδια του πολιτικού μηχανικού Κώστα Βουτσινά<sup>17</sup>.

Οι δυνατότητες που προτάθηκαν για την πραγματοποίηση του νέου κτίσματος ήταν:

1. Προσθήκη νέων ορόφων στο υπάρχον κτήριο του Petit Palais.  
2. Μετά την κατεδάφιση του Petit Palais, το νέο κτήριο που θα οικοδομείτο να είναι τελείως ανεξάρτητο κτηριολογικά και μορφολογικά ως προς το παλιό.

3. Μετά την κατεδάφιση του Petit Palais, να γίνει προσθήκη το νέο κτήριο να έχει μορφολογική συνέχεια με το παλιό κτίσμα.

Η πρώτη λύση απορρίφθηκε, αφού ενός μεν ως αντικοινωνική, αφού τα υπάρχοντα στοιχεία από λιθοδομή κατελάμβαναν το 30% της όλης επιφάνειας, αφού έστερο δε γιατί θα προέκυπταν σοβαρά προβλήματα στην εμφάνιση του ξενοδοχείου, λόγω της διαφορετικής στάθμης των ορόφων των δύο συγκροτημάτων. Η δεύτερη λύση, παρ' όλη την ελευθερία που έδινε στον αρχιτέκτονα, απορρίφθηκε γιατί θεωρήθηκε ανελικρινής, αφού εξωτερικά θα παρουσίαζε δύο κτήρια με διαφορετική μορφολογική αντιμετώπιση, ενώ λειτουργικά θα επρόκειτο για ενιαίο κτήριο. Θα διαιωριζόταν λοιπόν η ανομοιομορφία της εξωτερικής εμφάνισης, γιατί θα υποχρέωνε το σημαντικότερο τμήμα του Ξενοδοχείου (τριπλάσιο σε επιφάνεια και όγκο από το οικοδομούμενο), όταν θα επιβαλλόταν η εκ νέου οικοδόμησή του, να προσαρμοστεί σε αυτό, ενώ τότε η ύπαρξη νέων υλικών, τελειότερων εγκαταστάσεων και νέων αντιλήψεων θα υπαγόρευαν νέες μορφές. Έτσι, προκειμένου να εξασφαλιστεί ενιαία αισθητική και λειτουργική αντιμετώπιση, ακολουθήθηκε η τρίτη λύση<sup>14</sup>.

Μετά την κατεδάφιση λοιπόν του

παλαιού κτίσματος, εκτός του εξωτερικού κλιμακοστασίου, των παραστάδων και των κεντρικών αψίδων, έγινε προσπάθεια, οι όψεις της νέας κατασκευής να προσαρμοστούν με εκκίνη της υψιασμένης παλαιάς πτέρυγας, ώστε το κτήριο να εμφανίζει ενιαίο σύνολο. Εσωτερικά δε μελετήθηκαν και εφαρμόστηκαν όλες οι τελευταίες επιτευχθεί της Ξενοδοχειακής αρχιτεκτονικής, ώστε να εξασφαλιστεί την καλύτερη δυνατή εξυπηρέτηση των πελατών του. Η νέα κεντρική είσοδος του Ξενοδοχείου τοποθετήθηκε στην οδό Γεωργίου Α' και δημιουργήθηκε ιδιαίτερη είσοδος με ευρύτατο χολ για τις αποσκευές<sup>17</sup>.

Ειδικότερα, η νέα πτέρυγα του Ξενοδοχείου, όγκου 32.000 μ<sup>3</sup>, περιελάμβανε, εκτός των δύο υπογείων, τον ισόγειο και του μεσοπατώματος, 6 ορόφους με 137 συνολικά πολυετή δωμάτια ύπνου και 120 λουτρά, εφοδιασμένα όλα με εγκατάσταση κλιματισμού. Οι α', β', γ' και δ' όροφοι βρισκόταν στο ίδιο ύψος με τους υπάρχοντες ορόφους του υπολοίπου Ξενοδοχείου, ενώ ο ε' και ο στ' σε εσοχή<sup>17</sup>.

Στην κατασκευαστική περιγραφή του ο πολιτικός μηχανικός Κ. Βουτσινάς ανέφερε χαρακτηριστικά, μεταξύ άλλων, τα εξής: «... ιδιαίτερα προσοχή θέλει καταβληθεί εις την ηχομόνωση, οι τοίχοι μεταξύ των υποδοματίων θα είναι διπλοί μετά κενού αέρος, τα δάπεδα θέλουν κατασκευασθῆναι εκ παρκέτου δρυός μετὰ ειδικῆς απομονώσεως. Οι διάδρομοι θέλουν επενδύθῆναι διὰ ελαστικού, επίσης αὐθρακίαι εγκαταστάσεις θέλουν καταλλήλως απομονωθῆναι. Αὐθραί θα γίνοντες ἐκ μαοῦνθι, αὐ διάδρομοι θέλουν επενδύθῆναι διὰ μαρμάρου νεολούστρου. Τα δωμάτια θέλουν ελαοχρωματισθῆναι διὰ πλαστικού χρώματος. Τα λουτρά θέλουν επενδύθῆναι διὰ πλακιδίων ποροελάνης. Η ὅλη φέρουσα κατασκευὴ θα γίνῃ ἐκ μετόν αρμέ, τα τοίχωμα κλιμακοστασίου καὶ ανεκλυσιτήρων ἐκ μονομπλόκ, πάχους 15 ἐκατοστῶν, των εξωτερικῶν τοίχων καὶ εσωτερικῶν χωριοματίων διὰ τουβλοδομῆς. Αὐ αποχετεύσεις θέλουν διοχετευθῆναι ἐπὶ τὴν υπάρχουσαν τεραστῶν υπόνοιον του Ξενοδοχείου, η οποία εἶχε προβλεθῆ διὰ τὴν εξυπηρέτησιν καὶ τῆς παρούσης οικοδομῆς. Γενικῶς ἡ ὅλη κατασκευὴ θα εἶναι πολυτελεστοτάτη καὶ ἀνάλογος

προς την παράδοση του ξενοδοχείου της Μεγάλης Βρετανίας και τας προσδοκίας των πελατών της»<sup>17</sup>.

Μετά την αποπεράτωση της νέας αυτής πτέρυγας, το ξενοδοχείο της «Μεγάλης Βρετανίας» θα περιελάμβανε συνολικά 401 υπνοδωμάτια, ενώ η δαπάνη που θα απαιτείτο υπολογίστηκε στα 56.000.000 δρχ. περίπου<sup>17</sup>.

Σήμερα το 46% των μετοχών του ξενοδοχείου της «Μεγάλης Βρετανίας» ανήκει στον μεγιστάνα και θρησκευτικό ηγέτη πρίγκιπα Αγά Χαν Δ' η... κατά κόσμον Καρίμ Αλ Χουσεϊν Σαχ.

Συνοψίζοντας, η επέκταση του ξενοδοχείου το 1930 προς τη λεωφόρο Πανεπιστημίου με άλλα ύψη ορόφων, διαφορετική διάβρωση και κακή μίμηση των άνωγων αναλογιών και στοιχείων του Θεόφιλου Χάνσεν, καθώς επίσης και η ανέγερση νέου κτηρίου ως επέκταση της προσηθής του 1930, στη θέση του κατεδαφισθέντος παλαιού Petit Palais, συντέλεσαν, δυστυχώς, στην ολοκληρωτική παραποίηση του μνημειώδους αυτού έργου, αλλοιώνοντας ριζικά ένα σημαντικό μέρος της ιστορικής και αισθητικής του αξίας.

Η ιστορική, κοινωνική και πολιτική πορεία της «Μεγάλης Βρετανίας» είναι άμεσα συσφρασμένη με την ιστορία της νεότερης Ελλάδας. Από τις πολυτελείς της αίθουσες με τις υπέροχα διακοσμημένες οροφές, τους ακριβούς καρέφτες και πολυελαίους, πέρασαν διασημότητες, και διεθνείς πρωοπικότητες.

## Βιβλιογραφία-Πηγές

1. Κυδωνιάτης Π. Σόλων. «Η Ελληνική αρχιτεκτονική Ανανένησης και η κατοικοίσις της». Ακαδημία Αθηνών, 1981.
2. Μπίρης Η. Κώστα. «Αι Αθήναι. Από το 19ου εις τον 20όν αιώνα». Αθήναι, Εκδόσις του Καθιδρύματος Πολιτοδομίας και Ιστορίας των Αθηνών, 1966.
3. Παπαϊωάννου Θανάσης. «Ενθώνιον Αθηνών. Η Αθήνα, ο Πειραιάς και τα προάστια στις αρχές του αιώνα μ.Χ.». Αθήνα. Εκδόσεις «Γνώσις». 1984.
4. Παρασκευόπουλος Π. Γ. «Ταξείδια ανά την Ελλάδα». Αθήναι, Εκδόσεις «Κορίννης», 1986, σελ.: 1-8 και 424-438.
5. Τραυλού Ν. Ιωάννου. «Πολυεδομική εξέλιξις των Αθηνών. Από των προ-

στορικών χρόνων μέχρι των αρχών του 19ου αι.». Αθήναι 1960.

6. «Νεοκλασσική αρχι/κή στην Ελλάδα». Αθήναι. Έκδοσις Εμπορικής Τραπεζής της Ελλάδος, 1967.

7. «Μεγάλη Ελληνική Εγκυκλοπαίδει-α». Τόμος Β', Αθήναι, «Πυρός». Ανώνυμος Εταιρεία Εκδόσεων και Γραφικών Τεχνών, σελ. 138-239.

8. Belle Henri. «Voyage en Grèce. Trois Années en Grèce». Paris, Librairie Hachette et C, 79 Boulevard Saint-Germain, 1881.

9. Boissonnas Fred. «Le tourisme en Grèce, texte et photographies». Genève, Éditions d' Art Boissonnas, 1928.

10. Janeway Catherine. «Climpses at Greece. To-day and before yesterday». London, 1897, σσ. 15-21 και 36-41.

11. Farrer R. Richard. «A tour in Greece», Edinburgh and London, 1880.

12. «Παλαιά Αθήναι». «Εικονογραφη-μένος Παρνασσός». Σεπτέμβριος 1911, σελ. 6.

13. «Οι Ολυμπιακοί Αγώνες». Στήλη «Τελευταία ώρα», εφημερίδα «Πα-τρίς», Αθήναι 29.3.1896.

14. «Επέκτασις Ξενοδοχείου Μεγά-λης Βρετανίας». Δημονισιαο περιοδικό «Αρχιτεκτονική», τόμος 44, Μάρτιος-Απρίλιος 1964, Ιδρυτής-Εκδόσις: Αντώνης Κιτοσίης, σ. 54.

15. «Το νέο εικνημία της γηραιάς κυ-ρίας». Εφημερίδα «Καθημερινή», Γ. Α. Λεονταρίτης, 21.4.1991.

16. «Hotel Grande Bretagne. One hundred and fifty years. Duet in History». M.A. Moatsos Graphic Arts SA. Supervision: R. Tobler - A. Papastephanou, Athens, November 1987.

17. Ε.Ο.Τ. και Ξενοδοχειακό Επιμελη-τήριο.

## The History of the «Grande Bretagne» Hotel E. Papandreou

The mansion of Antonis Demetriou —later, the «Grande Bretagne» hotel— a work of the Danish architect Th. Hansen was probably the most mature classicizing, with Renaissance elements, edifice built in Athens in about the middle of the nineteenth century. It has closely been associated with the political and social history of Greece and has been functioning as the center of the country's leisured class activities for many years. Unfortunately, the new hotel erected in the same position, after the demolition of the old, has brutally copied the balanced, perfect proportions and the characteristic elements with which Hansen had endowed the original building. Thus, a considerable part of the historic and aesthetic value of the monument has been altered and lost.

## Πρόγραμμα για παιδιά στη Νάξο

Με σκοπό τη γνωριμία των παι-διών της ιδιαίτερης πατρίδας της (Φιλώτι Νάξου) με την Κυ-κλαδική τέχνη και τη δημιουργι-κή επαφή τους με τον Κυκλαδι-κό πολιτισμό, η εκπαιδευτικός Μαριάνθη Ημέλλου - Χαραλα-μπίδη, δασκάλα στη Σχολή Μω-ραϊτή, οργάνωσε πρόγραμμα που πραγματοποιήθηκε στις 9 και 10 Αυγούστου 1991, στη Νά-ξο.

Θέμα του προγράμματος: «Κυ-κλαδικός Πολιτισμός, ζωή και τέχνη στη Νάξο στην 3η π.Χ. χι-λιετία».

Το πρόγραμμα απευθυνόταν κυρίως στα παιδιά του Φιλωτίου, ηλικίας 8-13 ετών, που κατοι-κούν μακριά απ' το νησί της Νά-ξου και βρίσκονταν εκεί για τις καλοκαιρινές διακοπές τους. Δραστηριότητες:

α) Την πρώτη μέρα της εκδήλω-σης, στην αίθουσα του Πολιτι-στικού Συλλόγου, έγινε προβο-λή διαφανειών κυρίως με αντι-κείμενα, εργαλεία, σκεύη και ει-δώλια που έχουν βρεθεί στη Νά-ξο και βρίσκονται σε διάφορα μουσεία, σχέδια κυκλαδικών πλοίων της εποχής, χάρτες με προϊστορικούς οικισμούς κλπ.

Με αφορμή τις διαφάνειες, τις ανάλογες εικόνες και σχέδια που υπήρχαν σε πίνακες στους τοίχους της αίθουσας, τα αντί-γραφα ειδωλίων και άλλα αντι-κείμενα που προσέφεραν για συζήτηση (αδράχτη με σφοντύλι, κομμάτια ναξιακού μαρμάρου και ομύριδας κλπ.), τα παιδιά οδηγούνταν με κατάλληλες ερωτήσεις να φανταστούν πώς ζούσαν οι αρχαίοι Κυκλαδίτες, πώς ήταν οι κατοικίες τους και τα έπιπλα των σπιτιών τους, ποιές ήταν οι σχολές τους, ποια εργα-λεία χρησιμοποιούσαν και ποια σκεύη, πώς ντύνονταν, πώς ήταν τα πλοία που κατα-σκεύαζαν κλπ. Ακόμη έμαθαν πόσο σημαντικό ρόλο έπαιξε το νησί της Νάξου στο όλο του πο-λιτισμό, αφού η οικονομική της ανάπτυξη την έκανε πολύ γρή-γορα ένα από τα σπουδαιότερα κέντρα εκείνης της εποχής.

Εντύπωση προκάλεσαν οι ακρι-βείς και εύστοχες παρατηρή-σεις των παιδιών και η έντονη