

UNIVERSITATEA DE VEST
TIMIȘOARA

ARHEOVEST

IV₁

-IN HONOREM ADRIAN BEJAN-

Interdisciplinaritate în Arheologie și Istorie

Timișoara, 26 noiembrie 2016



JATEPress Kiadó
Szeged
2016

Coordonator volum: Dorel MICLE

Editori: Dorel MICLE, Andrei STAVILĂ, Cristian OPREAN, Sorin FORȚIU

Coperta: Alice DUMITRAȘCU

Foto copertă: Milan ȘEPEȚAN

Această lucrare a apărut sub egida:



**Asociația
ArheoVest
Timișoara**



**CONSILIUL
JUDEȚEAN
TIMIȘ**

© Universitatea de Vest din Timișoara

<https://www.uvt.ro/>

ISBN 978-963-315-310-9 (Összes/General)

ISBN 978-963-315-311-6 (I. kötet/volumul)

Avertisment 

Responsabilitatea pentru conținutul materialelor revine în totalitate autorilor.

DVD-ROMul conține contribuțiile în varianta color precum și imaginile la rezoluția maximă trimisă de autor.

BUCRANIUL – SIMBOL ȘI SEMN (PARTEA A II-A)¹

*Cornelia-Magda Lazarovici**, *Gheorghe-Corneliu Lazarovici***

* Institutul de arheologie, Iași; magdamantu@yahoo.com

** Universitatea “Lucian Blaga”, Sibiu; ghlazarovici@yahoo.com

Abstract. In this part of this study we analyzed further this theme with references to other objects of worship (small tables-altars and lamps with bucrania), objects with cultic meanings (horn, cornucopia, lamps with bucrania). Another vast topic is related with the idols with horns, mask with horns a.s.o. Adornments and pendants with horns reflect the power of the beneficial bull or the fear towards the wild bull invoking protection. We have not omitted bull or bucrania bonds with astronomic symbols, such as Sun, Moon, stars, and constellations. Lids of the pots, as well as pots with a face are generally related with cult objects, but lids also have a practical role, protecting the content.

In several archaeological situations have been discovered deposition of trophies (heads, horns) or bucrania is rendered on the facade of cult constructions (house models or sanctuaries).

Some cult objects or insignia (scepters, double ax), seals, labrets in the shape of bucrania or tablets include bucrania as sign and symbol, having most often common meanings. Between insignia, the throne is related mainly with Neolithic divinities, their signs and symbols being related with fertility and fecundity. In Neolithic and Copper Age tools have few meanings in relation with the horn cult or bucrania. From those preserved until our days some belong to cultic inventory and other has the handle shaped as bucrania. Other large subject is related with the pots, pots' protomas with shapes and meanings related with bucrania. Another analyze is in relation with bucrania and animals of the rupestral art which proceeds the dawn of Neolithic art, transmitted by myths and legends. Other themes related with objects or cult situations refer to bucrania, horn and the column, snake, snake with horn or bucrania in sanctuaries.

Keywords: Bucrania, symbol, sign, temple, sanctuary, Prehistory.

5. Altărașele și lămpile cu bucranii

Acestea sunt o categorie de piese cu rol funcțional și anume acela de a menține focul și lumina, dar și cu sensuri cultice, de menținere a focului sacru. Ele sunt o parte a altarelor casnice. Simbolurile de pe ele ne sugerează divinități menite a li se aduce jertfe prin foc și lumină sau de a proteja focul, iar prezența lor în altarele casnice extinde protecția asupra casei și familiei.

¹ Partea I-a a apărut în volumul *Arheovest*, III/1, 2015, p. 47-83. Lucrarea continuă cu nume-rotarea imaginilor. O variantă în engleză (*Bucrania - Symbol and sign*) a apărut în volumul *Between Earth and Heaven. Symbols and Signs. In memory of Henrieta Todorova*, Ethnoreligion Series, II, Muzeul Bucovinei, Suceava, Ed. Karl A. Romstorfer, Suceava, 2016, p. 125-277.

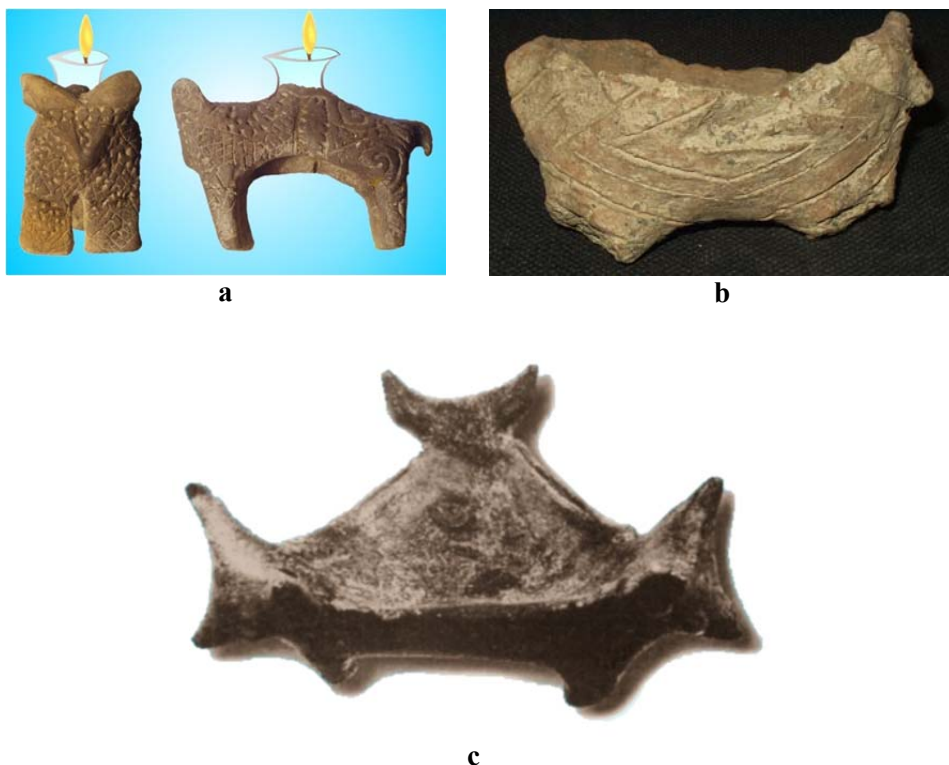


Fig. 51. Altare-lămpi cu bucranii: a. Hotărani, cultura Vădastra II²; b. Turdaș (foto Lazarovici Gh.); c. Potporani³.

Unele din ele sunt pictate cu roșu, poartă focul în spate (Fig. 51a cerbul de la Hotărani⁴ sau Fig. 53.2, 4) asociind Cerbul ca simbol al puterii, forței și focul, simbol al vieții, iubirii ș.a.⁵. Unele altare sunt pictate sau inciziile sunt încrustate cu alb (care prin oxidare devine galben, dar are același sens: Fig. 51a, 52b) sau roșu (Fig. 52c) ambele culori fiind simbol al luminii (la răsărit sau apus), al purității, trecerii (de la zi la noapte sau de la noapte la zi), al inițierii și altele⁶. La multe din aceste altare, anumite părți sunt rupte, pentru a fi scoase din uz (Fig. 51÷53). Deoarece părțile respective erau foarte groase nu se puteau rupe ușor, deci este vorba de o rupere intenționată. Este posibil ca această rupere/spargere să fie legată de practici de magie, sesizată la unele inventare funerare sau a efigiilor sacre⁷.

² Nichita, 2012, cat. 165.

³ Drașovean, 2001, p. 46, cat. 98.

⁴ Vădastra II, Hotărani, Nichita, 2012, cat. 165.

⁵ Chevalier, Gheerbrant, 1995, s.v.

⁶ Chevalier, Gheerbrant, 1995, s.v.; Gimbutas, 1991, p. 21.

⁷ Exemple: Paul, 1992, p. 103; Monah, 1997, p. 202-203, la Luca Vrublevetskaia; Lazarovici C.-M., Lazarovici Gh., 2006, p. 96; inventarul de la *Lady of Tărtăria*; Lazarovici Gh. *et alii*, 2001, p. 103; Merlini, 2011, p. 106, 109, 135, 136 147, pl. VIIB.23-26; Popa, 2009, p. 773.

Partea ruptă uneori sugerează cui este adresată relația magică. Evenimentele care determină aceste spargeri sau ruperi rituale⁸ pot avea multiple cauze, dar multe rămân necunoscute. De exemplu: la decesul unei persoane unele lucruri sunt sparte ritual, ca la moartea preotesei (cazul *Lady of Tărtăria*⁹), unele sunt îngropate cu defunctul, iar cu restul părților nu se știe ce s-a întâmplat.

Forma coarnelor este diferită, uneori este redată realist (**Fig. 51a**), fiind prezentate chiar și ridurile de pe coarne (**Fig. 53b**). Coarnele sunt ascuțite (**Fig. 51.c**), unele sunt mari (**Fig. 52**), altele doar sugerate (**Fig. 51b, 52a÷b, d**).

Un studiu despre altărașe animaliere folosite ca lămpi a prezentat J. Makkay¹⁰. J. Nandriș ne-a sugerat folosirea lor ca lămpi¹¹, iar mai recent și alți autori consideră că au avut această utilizare¹².



Fig. 52. a. Vinča-BB, -7 m¹³; b. Balcani¹⁴; c÷d. Gornea, Vinča A (foto Lazarovici Gh.).

⁸ Sunt rupte anumite părți legate de o dorință neîmplinită sau invocarea unei dorințe sau nevoi: cazul cu Zeița cu coșite roșii de la Donja Branjevina: Karmanski, 1989, fig. 5, coperta 1, 4; 1989-1993. Prin bunăvoința lui Serghei Karmanski, Gh. Lazarovici a cercetat groapa cu depunerea ritualică. Picioarele erau rupte de la coapse și puse sub umeri, iar fața statuietei era în sus, spre cer. Picioarele sugerau poziția de orantă. Statuieta se afla în zona centrală a nivelului cu locuințe cu pari, SC IIA-IIB, după noi: vezi reconstituirea noastră: Lazarovici C.-M., Lazarovici Gh., 2006, p. 88, fig. II.28.

⁹ Lazarovici Gh. *et alii*, 2001, p. 103.

¹⁰ Makkay, 1959, unele cu bucranii: fig. 5, pl. XXIII.5-6, XXV.6.

¹¹ La Institute of Archaeology din London a realizat asemenea lămpi pentru seminariile de etnoarheologie.

¹² Băcueț, Bejenariu, 2010.

¹³ Vasić, clișeu 721 (apud Nenad Tasić).

Există multe asemenea piese care au pe margine câte unul sau mai multe bucranii (Fig. 51.2), de regulă de taur (Fig. 50a, 51.1, 52.a, c, 53.2), berbec (Fig. 52.c, 53.1,3, 54.3¹⁵), șap (Fig. 53.1 Rudna Glava, Iașa Tepe¹⁶), cerb (Fig. 51a) sau animal neexplicit (Fig. 52a, b, d, 54.1÷2, 5÷7, 9, 56.6÷7). Berbecul înlocuiește adesea taurul în reprezentările din Neoliticul târziu. O situație mai deosebită este la piesa de la Turdaș (Fig. 51.1), la care după ruperea capului, apar mai multe știrbituri pe marginea cupei (alveolei pentru lichid), marcând loviri repetate.

De cele mai multe ori decorul este meandric, iar în câteva situații apar semne care sunt de pus în legătură cu cultul luminii (triunghiul, rombul, “V” și altele -Fig. 54.11¹⁷). Decorul de pe altare dăinuie din Vinča A (Fig. 50a) până în Vinča C (Fig. 48÷50, 52), se transmite civilizațiilor derivate (Turdaș, Fig. 47) sau învecinate, cum este cazul în cultura Tisa, care dezvoltă acest motiv în stil textil, cum adesea s-au exprimat specialiști.

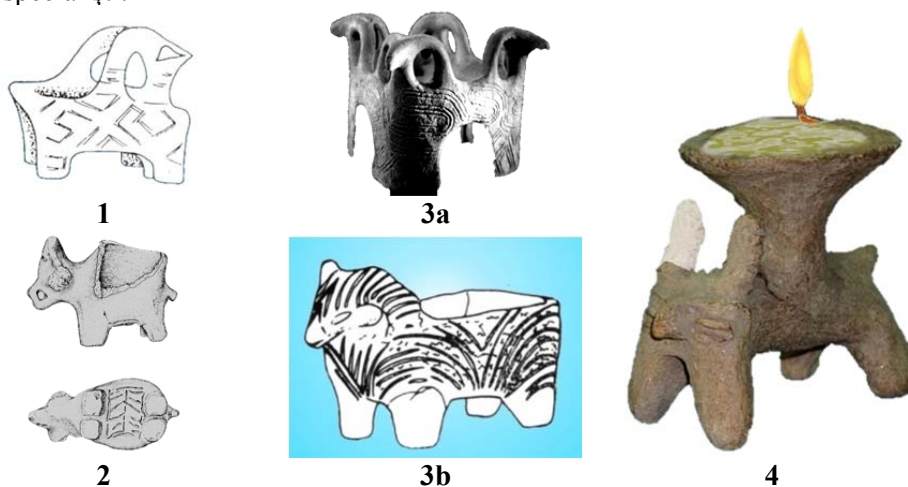


Fig. 53. Altare-lămpi animaliere: 1. Rudna Glava¹⁸; 2. cultura ceramicii liniare¹⁹; 3a. cultura Tisa, muzeul din Szeged²⁰; 3b. Jașa Tepe²¹; 4. Veluška²², Macedonia, Neolitic timpuriu.

¹⁴ Schier, Drașovean, 2005, p. 68, cat. 18.

¹⁵ Altare cu cap de berbec sau decor de coarne: Hansen, 2007, vol. 2, Taf. 264.6, 8; Taf. 265.

¹⁶ Müller-Karpe, 1968, Taf. 155.D10; Todorova, 2003, p. 322, fig. 15.E.

¹⁷ Ca simbol și pentru faptul că sunt pe altare: Lazarovici Gh., Lazarovici C.-M., 2014, p. 215-217, fig. 10, 53-54, 56.

¹⁸ Jovanović, 1977.

¹⁹ Fol *et alii*, 1989, Taf. 16.1.

²⁰ Horváth, 2000.

²¹ Todorova, Vaisov 1993, p. 133, fig. 133a,

²² Jasa Tepe, Müller-Karpe, 1968, Taf. 155.D10.

Tot legat de lumină sunt niște altărașe-lămpi din zona Pelagoniei, Macedonia, a căror deschidere ce lasă să se vadă lumina sunt sub forma unor coarne opuse (Stence, Fig. 54.10²³).

Există și vase zoomorfe terminate cu capete de animale sau bucranii, unele folosite tot ca lămpi (mai jos Fig. 104÷105) sau poate pentru păstratul lichidelor ce urmau să fie arse. Desigur locul acestor obiecte era în zona altarului casnic, la îndemână, dar și loc sacru.

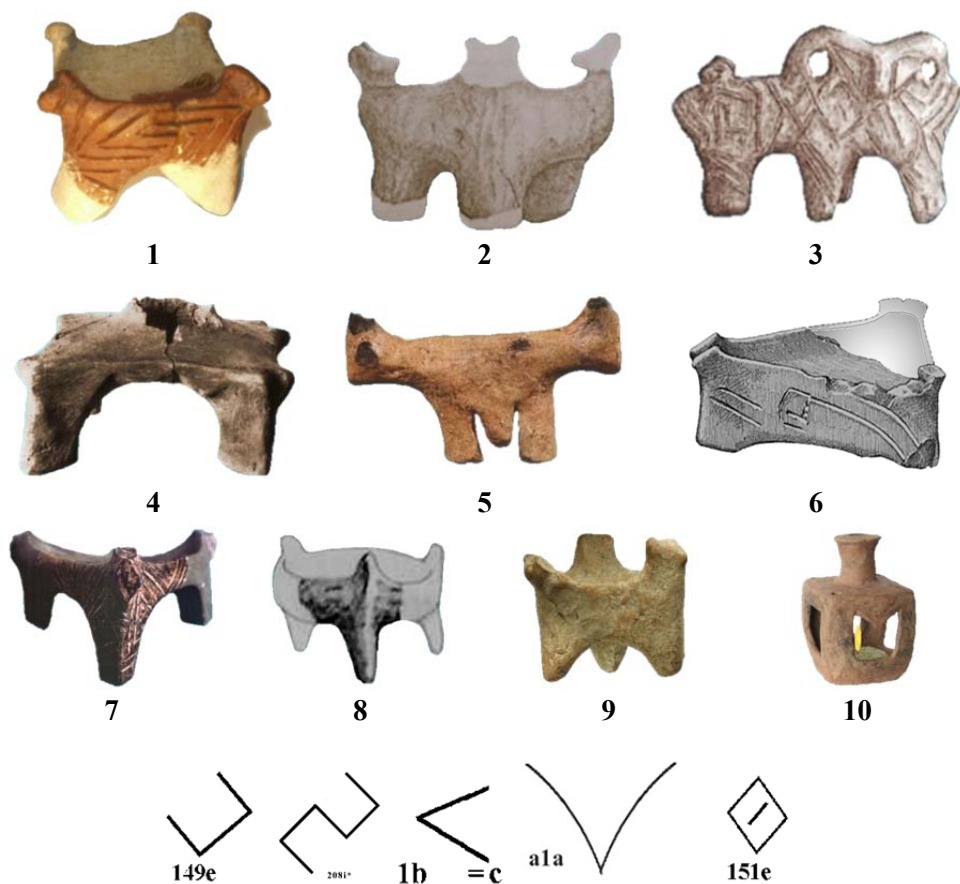


Fig. 54. 1. Balta Sărată (foto Lazarovici Gh.); 2÷3. ²⁴; 4. Kotocpart Vata²⁵; 5÷6. Zalaszentbalasz, cultura Lengyel²⁶; 7. Gornea, Vinča A; 8. Vinkovci, Starčevo-Criș²⁷; 9. Balcani, loc necunoscut; 10. Stence, Neolithic timpuriu, Macedonia; 11. Semne și simboluri de la Fig. 51÷56.

²³ Zdravkovski, 2004, kat. 16; 2006, p. 107, fig. 9.

²⁴ Stanković 1992, pl. III.12-13, grupul 2.

²⁵ Kutzián, 1944, pl. XXXV.2, cultura Körös.

²⁶ *** *Hungarian Archaeology IV. Neolithic*, Zalaszentbalasz, cultura Lengyel, fig. 24.

²⁷ *PraJugoZem*, 1979, II.

Mai observăm pe altare existența unor semne și simboluri (Fig. 54.11). De semnificația unor simboluri ne-am ocupat urmărindu-le din Neoliticul tipuriu până în Epoca Cuprului/Eneolitic 2 (ochiul, Soarele-Luna, sânii, lupul, șarpele, meandre, triunghiuri ș.a.)²⁸. Semnele se leagă de lumină, foc, căldură, sexualitate ș.a.

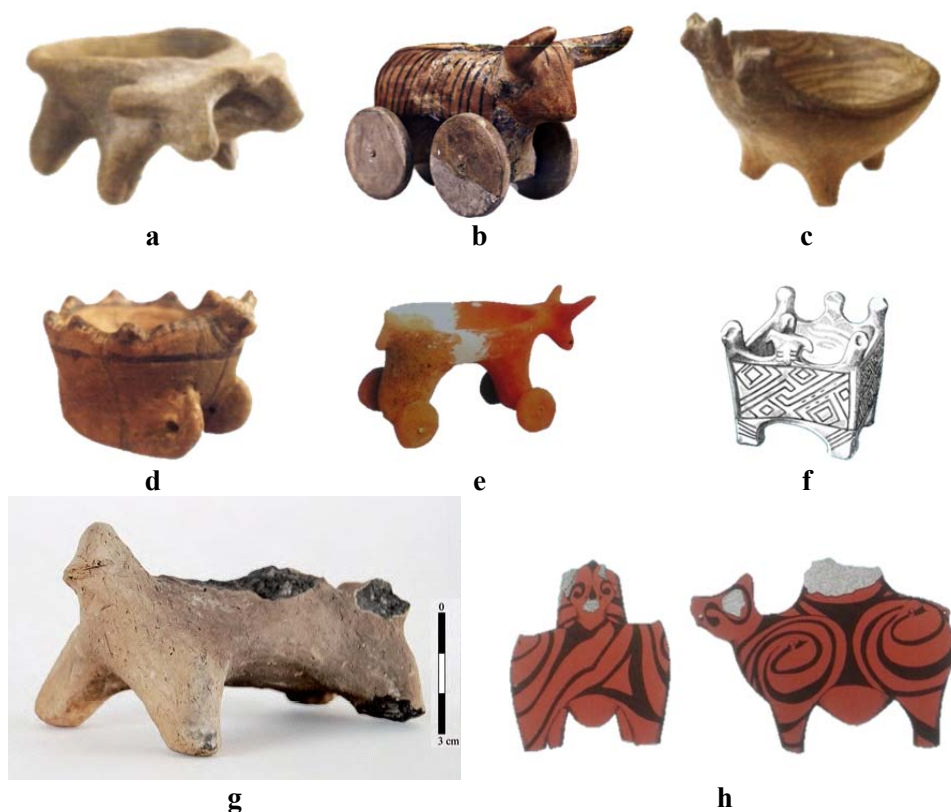


Fig. 55. Bucranii pe: altărașe-lămpi (a, c÷e²⁹, g³⁰, h³¹); lampă-cărucior (b); jucării, lămpi-sânii (b, d); f. Gradeșnica, altar cu figură umană și bucranii.

Pe unul din altarele din cultura Starčevo-Criș apare un corn pe colțul altarului, două tăieturi care sugerează o mască cu corn (Fig. 54.8)³². Unele reprezentări ale taurului cu coarne ne aduce aminte de *centaur*³³, sugerând taurul (Fig. 55a÷b) sau vitele

²⁸ Maxim, 1999, p. 204-209, tipuri și simboluri; Lazarovici Gh. *et alii*, 2001, p. 271-274; Lazarovici Gh., 2004; 2009a, tab. 6b, 9; Lazarovici Gh., Lazarovici C.-M., 2014; 2015; Lazarovici C.-M., 2006.

²⁹ *Enticlopedia Tripilskoi*, 2004.

³⁰ Alsónék-Bátaszék (Banffy *et alii*, 2010, p. 49, fig. 15).

³¹ Gimbutas, 1984, p. 67.

³² Stanković, 1992, grupa 2, pl. III.13.

³³ Zdravkovski, 2004, kat. 158.

domestice (**Fig. 55a, c÷d** = care aduce/duce lumina). Pe altarul casetă de la Gradeșnica o figură umană centrală este încadrată de cinci bucranii stilizate, dar este greu de precizat tipul de animal (**Fig. 55.f**).

În Macedonia pe numeroase altare apare bucraniul sub forma unor triunghiuri (**Fig. 56.1÷3**).

Trebuie precizat că unele piese din cultura Cucuteni–Trypillia aparent ca jucării pe roate au caseta lor în care uleiul și feștila focului, forma coamelor și capului sugerează animalul care le transportă (taur, **Fig. 55.b, e** sau căprior, **Fig. 56.4**).



Fig. 56. Altare-lămpi cu coarne: 1÷3. Madžari³⁴; 3. Vinča³⁵; 4. Cultura Trypillia³⁶; 5. Gornea-Căunița; 6. Vinča B1³⁷; 7. Vinča B1³⁸.

6. Vetre cu coarne și în formă de bucraniu

Am văzut mai sus la stelă, sanctuare ș.a. asocierea bucraniului cu vatra și coloana, de această problemă ne-am ocupat cu alte prilejuri, ca și alți autori³⁹. Aceste asocieri

³⁴ Zdravkovski, 2004.

³⁵ Stanković 1993.

³⁶ *Enciclopedia Tripilskoi*, 2004, II, p. 192.

³⁷ Stanković 1992, pl. V, Gr. 3, -7 m.

³⁸ Stanković 1992, Tab. II, cat. 5, -7,5 m.

³⁹ Dumitrescu, 1971; *Idem*, 1986; *** *Sanctuaries and Cult*, 1981; Leuven, 1981; Mareș, 1993; Ursulescu, 2002; Lazarovici C.-M., 2004; Lazarovici C.-M., Lazarovici Gh., 2006, p.

sunt o caracteristică a multor sanctuare (**Fig. 4÷8**), la piesele monumentale și la machete (**Fig. 10÷16, 30, 31, 40**)⁴⁰.

Vatra este considerată simbol al vieții în comun, al casei. În jurul ei se adună familia. Vatra dă lumină și căldură. Etnologii consideră că vatra este și simbol "... al unirii bărbatului cu femeia, al dragostei, al îngemănării focului cu ceea ce conține ... în calitate de centru solar reunește ființele prin lumina și căldura sa ... este locul unde se pregătește hrana, el este centru al vieții ...care dăinuie și se perpetuează ... a devenit un sanctuar⁴¹ asupra căruia este chemată protecția lui Dumnezeu, unde se celebrează cultul și unde sunt păstrate statuetele și imagini sacre"⁴². Această definiție ne permite să înțelegem asocierile dintre vatră și bucraniu, vatră și corn. Aceste idei s-au născut încă în Neolitic și în Epoca Cuprului, după cum vedem în variantele și aspectele de mai jos. Prin vatră se aduc jertfe divinităților cerești. În acest caz taurul, partener al Marii Mame, cum au văzut mai sus la Parța, este simbol al fecundității și fertilității. Observăm mai jos că în numeroase cazuri vatra este spartă, este ruptă (**Fig. 56.c, e÷g, i**), cum se întâlneste la vetrele portative și alte obiecte din complexe de cult⁴³.

Ca să se ajungă la asemenea definiții, mii de generații i-au asociat vetrei forme care au dat naștere la noi atribute, pe care le regăsim în sintezele etnologilor. Asocierea cu bucraniul, cu cornul în spatele cărora este taurul, mai ales taurul cosmic, taurul celest se leagă de fecunditate și fertilitate. Dragoslav Srejić considera vatra ca forță vitală, avea forme umane⁴⁴, uneori o redă pe Mamă cu copilul, alteori sub ea, de fapt în vatra casei sunt îngropate persoane sau copii, au sculpturi, în Locuința 23 de la Lepenski Vir este scena de vânătoare cu bucraniul⁴⁵.

În Anatolia, tradițiile rămase de la Çatal Höyük le întâlnim și în alte stațiuni, din aceeași vreme, dar și mai târziu, unde aducerea de jertfe pe vetre este asociată cu stele sau coloane (**Fig. 56a÷b**) sau cu bucranii. Imaginile noastre sunt dintr-un studiu de sinteză al lui J. Mellaart despre Anatolia și Orientul Mijlociu, care are numeroase exemple de vetre cu bucranii de la Kusura (**Fig. 57a÷b**), Mersin (**Fig. 57.c÷d, f÷g**), Tabara el Akred (**Fig. 57.e**), Tarsus (**Fig. 57.h**), Alishar (**Fig. 57.i**), Tel Brak (**Fig. 57. j**), Nuzi (**Fig. 57.l÷n**), Beycesultan (**Fig. 57.o**), Mochlos (**Fig. 57.p**) și Roussolakkos (**Fig. 57.r**)⁴⁶.

301-336, 534-541; 2007, p. 130-138, 228-238; Lazarovici Gh., Lazarovici C.-M., 2003; 2008; 2008a; 2009; 2010; Mateș, 2010; Kovács, 2014.

⁴⁰ Lazarovici C.-M., Lazarovici Gh., 2015a.

⁴¹ La Ghirbom vatra ține loc de sanctuar: Aldea, 1974, p. 40-47, fig. 1-4; Paul, 1992, p. 107-108; Lazarovici Gh., Lazarovici C.-M., 2003, p. 478, fig. 121; Lazarovici C.-M., Lazarovici Gh., 2007, p. 57-58, fig. Va.30; Mateș, 2010; la fel la Trușești: Petrescu-Dîmbovița *et alii*, 1999, p. 85-88, 65.

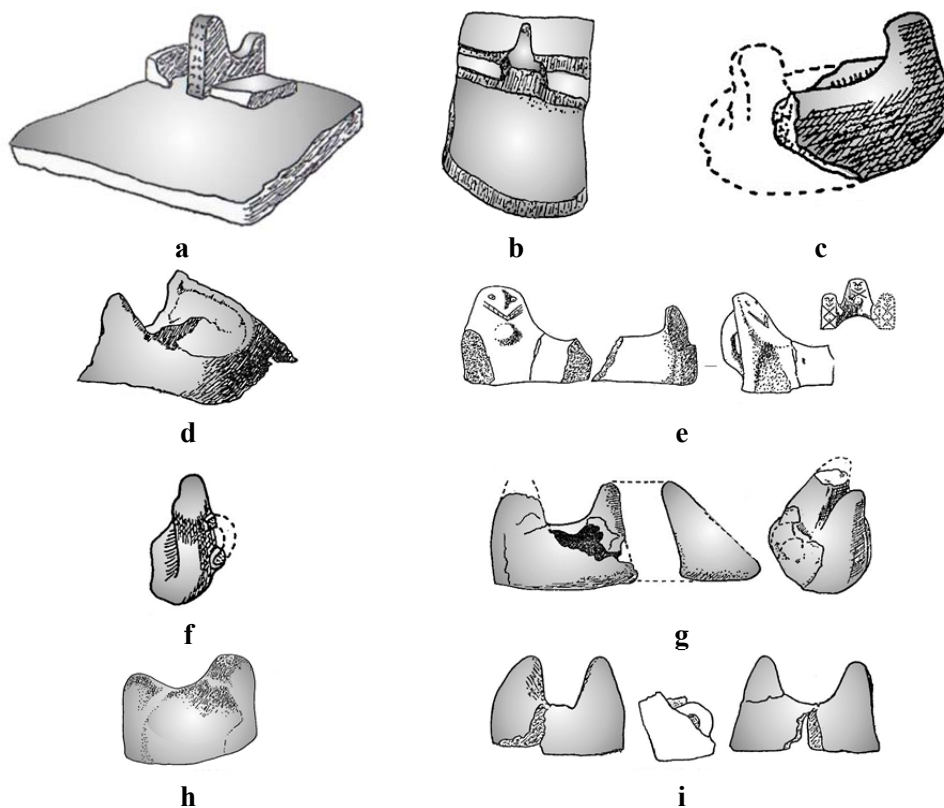
⁴² Chevalier, Gheerbrant, 1994, s.v. cămin, vatră.

⁴³ Ruginoasa, Locuința 3: Lazarovici C.-M., Lazarovici Gh., 2012, p. 125, 135, 212-214, 285, fig. 171-174; Parța, Sanctuar 2 încăperea de est: Lazarovici C.-M., Lazarovici Gh., 2006, p. 96, 306-309, 360; Merlini, 2011, p. 106, 125, 135, 146 ș.a.

⁴⁴ Srejić, 1969, Pl. 3, 6, 11, 16-18, 20, 23, 29 32, 35, 36; fig. 9-10 ș.a.

⁴⁵ Srejić, 1969, fig. 75-76.

⁴⁶ Mellaart, 1967.



**Fig. 57. a÷i. Bucranii și vetre cu coarne din Anatolia și Orientul Apropiat⁴⁷:
a. Kusura, vatră, încăperea VII, LB⁴⁸; e. Tabara el Akred⁴⁹; i. Alishar,
Epoca Bronzului.**

Situațiile se repetă într-o mare varietate de forme, unele comune (**Fig. 56h÷j**), altele unice (**Fig. 57.f**). Unele imagini le regăsim în civilizațiile danubiene pe altare sau protome.

Pe marginea protomelor în formă de coarne uneori apare o figură stilizată, considerată cel mai adesea umană (cele din **Fig. 57.e** de la Tabara el Akred); dacă privim gura largă, observăm că imaginea se apropie mai mult de redarea unei măști umane sau de taur. La alte coarne, de la altare, vetre sau altele apar ochii largi inelari, cum este cazul la Kusura (**Fig. 57.j**), din Epoca Bronzului⁵⁰, dar și în alte situații (**Fig. 57.n**). Cele mai vechi sunt din Epoca Cuprului la noi, acolo Bronzul timpuriu începând după

⁴⁷ Mellaart, 1967.

⁴⁸ Diamant, Rutter, 1969, p. 153, Fig. 5.

⁴⁹ Diamant, Rutter 1969, Fig. 12b.

⁵⁰ Mellaart, 1967, p. 153, fig. 7: Bronzul timpuriu de acolo corespunde Epocii Cuprului la noi.

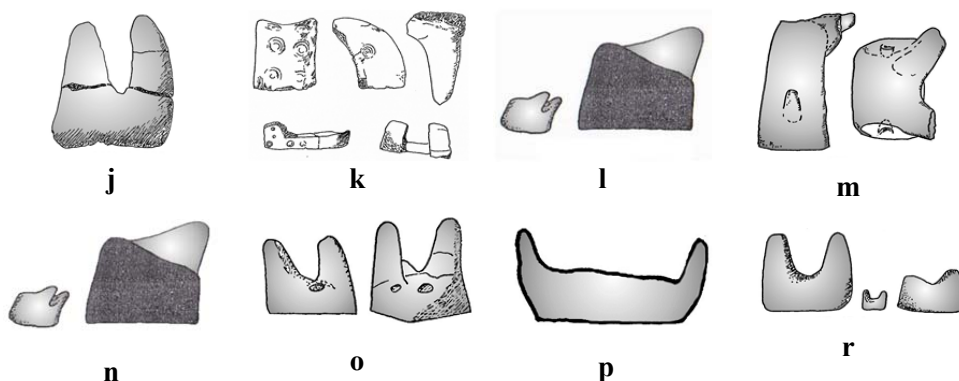


Fig. 57. i-p. Vetre cu coarne și bucranii; j. Tell Brak, perioada Templului alb, r. Roussolakkos.

4000 BC (la Mersin XVIII)⁵¹.

Mai remarcăm alte tipuri de vetre în care coarnele privite din profil exprimă neîndoiește forma bucraniului (**Fig. 57. i-p**). Observăm pe aceste vetre dorința expresă de a simboliza trăsăturile bucraniului prin toate elementele: coarne, ochi, față, poziție. Dar nu poate fi trecut cu vederea rostul practic acela de “căței de vatră” folosit la fript, forma lor derivând din V, Y, corn.

Credem că acestea nu sunt simple elemente de convergență, ci dorința expresă de a sublinia prezența divinității, a taurului uranic păzitor al focului și vetrei, dincolo de rolul cultic. Acolo este vorba de o modă legată de funcționalitatea vetrei, fiind folosite la fript cum am mai arătat sau pentru jertfe în temple (cazul din Templul alb de la Tell Brak și Beycesultan; vezi și stelele și coloanele din partea I a studiului nostru).

7. Ritualuri cu bucranii

Dorim să precizăm și existența unor ritualuri legate de bucraniu și de semnele care îl definesc. Ne referim la o serie de imagini din Creta, unde știm nivelul cultic înalt pe care l-a jucat cultul taurului, simbol regal, cum de altfel apare și la regatele din Sumer, unde păstorul Dumuzi, acolitul zeiței Innana⁵² sau legendarul erou Ghilgameș se luptă cu Taurul Ceresc⁵³. Ne referim totodată și la imagini de pe sigilii (**Fig. 58**), unde apare bucraniul (marcajul nostru cu roșu), asociat cu *pomul/arboarele vieții* și turnarea *lichidului sacru* (**Fig. 58** marcajul nostru cu albastru). Într-un caz, pe bucraniul din mijlocul căruia se ridică o coloană apare pe umărul stâng un bucraniu (ca cele din **Fig. 29**). Am văzut mai sus la coloană / arborele sacru relația cu bucraniul, imaginile de mai jos se adaugă acelor.

Poate întâmplător, în Neolitic, în cultura Tisa, pe un idol cu tron apare în mâna stângă un bucraniu (vezi mai jos bucraniile și tronul). Știm că partea stângă, partea

⁵¹ Vezi datările în studiul lui Mellaart, 1967 și Müller-Karpe, 1968 tabelele 1-2 ș.a.

⁵² Krammer, 1962, p.220 ff.

⁵³ Krammer, 1962, p. 13-137, fig. 30.

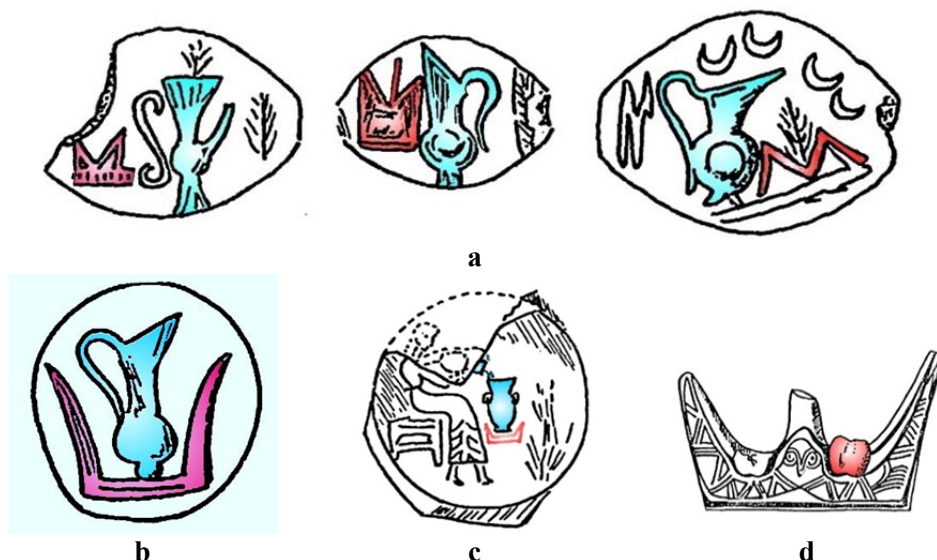


Fig. 58. Ritualuri de turnare a lichidului sacru pe altare bucraniu (a-c); d. bucraniul și coloana.



Fig. 58e. Simboluri și semne din Danube Script.

inimii se leagă de femeie, (dragoste, iubire, păcat): acel bucraniu sugerează tot fecunditatea, fertilitatea.

Aceleași idei le sugerează și prezența unor simboluri / semne legate de lună din *Danube Script* - **DS** / *Simbolistica Dunăreană* - **SD** (Fig. 58b)⁵⁴. Pentru a nu lungi textul cu multe trimiteri și date C14 pentru fiecare grup de obiecte, am ilustrat cele mai recente date C14 (fig. 59)⁵⁵. Pentru alte stațiuni care nu dețin date C14, sunt însă datele de stratigrafie comparată prezentate de către H. Müller-Karpe în 1968⁵⁶.

⁵⁴ După numeroasele dezbateri în cadrul Simpozioanelor de etno-religie nu se poate face o separare între cele două noțiuni, **simbol** și **semn**, deoarece ele se combină pe obiecte, obiecte de cult, pe tăblițe și alte artefacte, în funcție de necesități, nevoi și dorința mesajului de transmis. Un singur semn pe un vas devine simbol. Mai multe semne redau o idee, un cuvânt, o noțiune, o expresie, o direcție ș.a. Toate depind însă de context.

⁵⁵ Proiect CANeV; Symposium CANeV; Reingruber, Thissen, 2005 (aici Fig. 59); Duru WEB CANeV; Özdoğan M., 2003.

⁵⁶ Müller-Karpe, 1968, tabelele 1-2 cu codurile de la catalog.

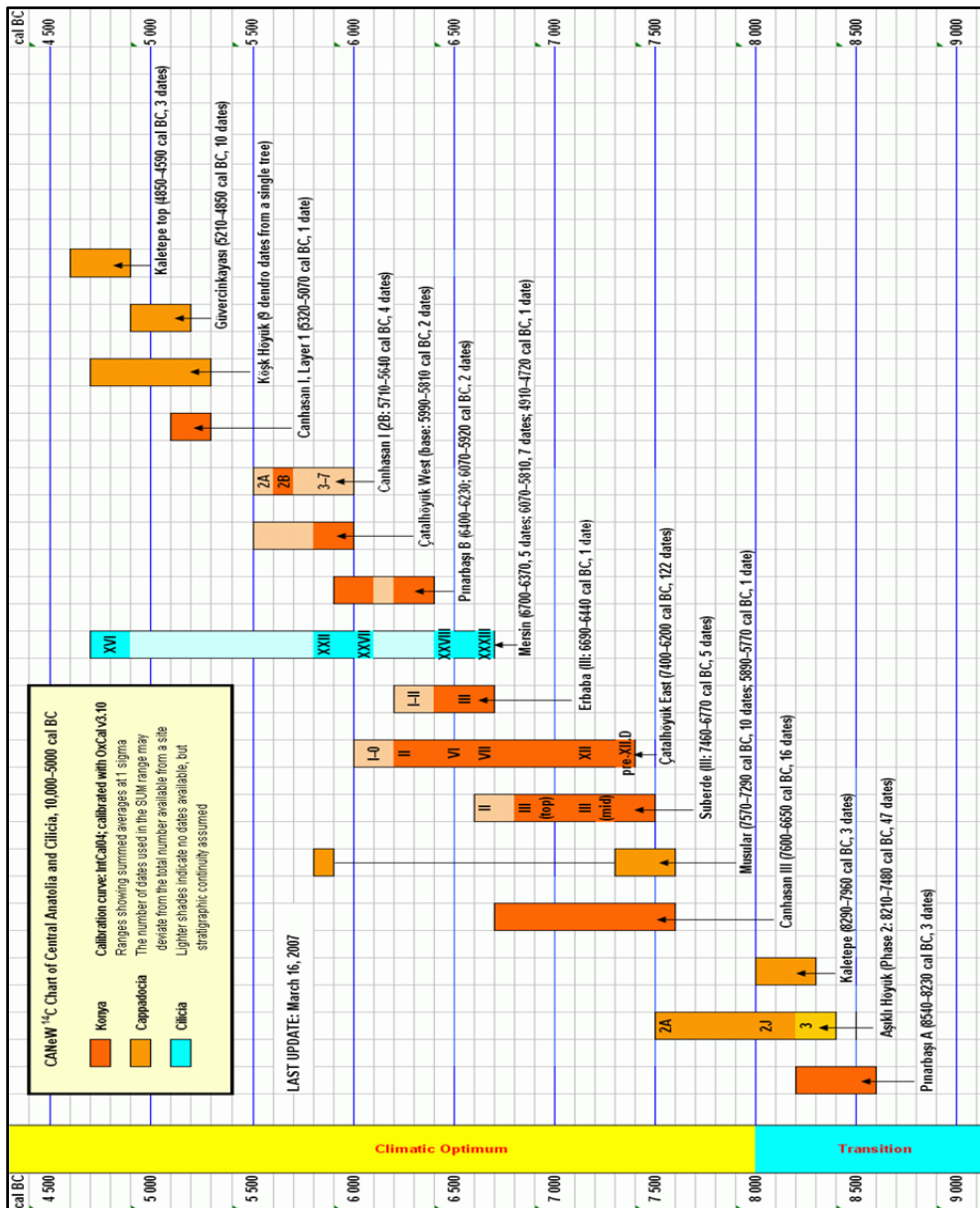


Fig. 59. Proiectul CANEV⁵⁷.

⁵⁷ Reingruber, Thissen, 2005.

8. Cornul abundenței, coarnele de consecrație

Cornul reprezintă emblema divinităților Ceres, Fluviile, Abundența, Statornicia, Fortuna⁵⁸. Regăsim forța, invulnerabilitatea, fulgerul, puterea în credință și scutul lui Dumnezeu la evrei și creștini⁵⁹; semn regal la sumerieni⁶⁰; la celți, divinitate invincibilă (cu excepția tălpilor)⁶¹. Există însă și nuanțe, cornul de taur este și simbol feminin⁶².

Cornul abundenței, după tradiții (mituri, legende), este legat de Zeus, care în joacă a rupt cornul caprei Amalthea care îl alăpta; el i-a promis că se va umple cu toate fructele pe care și le va dori. După altă legendă, ar fi cornul fluviului *Acheloos*, care se metamorfozează în diferite forme, printre care cea de taur.

În lupta cu Heracles / Hercule îi rupe un corn, iar pentru a-l redobândi primește cornul caprei Amalthea (fosta capră din care s-a alăptat Zeus). Mai bine zis mitologia sau legendele greco-romane, simbolizează belșugul gratuit al darurilor divine care vin din Apă sau din Cer. Mai târziu au primit numele de *rhyton*, fiind vase de turnat sau băut în formă de corn.

Din Paleolitic cornul abundenței este asociat cu Marea Mamă. Aceasta are toate atributele fertilității feminine. În mâna dreaptă are cornul, iar cu stânga protejează pântecele-graviditatea (Fig. 60a)⁶³.



Fig. 60a. Lausel, femeia cu cornul în mâna dreaptă⁶³.



Fig. 60b. Rhythoni, Căscioarele: picioarele asigură păstrarea recipientului cu lichid sacru și pe o masă sau masă de cult.

În civilizația Vechii Europe taurul, bucraniul, cornul sunt simboluri ale divinității morții și regenerării⁶⁴. Cornul a fost folosit ca instrument de suflat în Grota Ida la Phaestos (sunatul din corn)⁶⁵.

⁵⁸ Chevalier, Geeherbrand, 1969; 1973, s.v.

⁵⁹ Chevalier, Geeherbrand, 1969; 1973, p. 368, s.v., psalmi 18.3-4.

⁶⁰ Chevalier, Geeherbrand, 1969; 1973, s.v. corn, *apud* Menghin Elit: Innana și Dumuzii apar pe tron cu coarne.

⁶¹ Chevalier, Geeherbrand, 1969; 1973, p. 368, s.v., *apud* Ogac, 10.

⁶² Chevalier, Geeherbrand, 1969; 1973, s.v. corn, *apud* Menghin.

⁶³ <http://ancientart.tumblr.com/post/68606474519/woman-holding-a-bison-horn-from-laussel-france>; Chirica V. *et alii*, 2015, fig. 25.

⁶⁴ Gimbutas, 1999, p. 142.

⁶⁵ Picard, 1948, p. 60-61.

Tema relației dintre femeie și taur reprezentată la Lausel (**Fig. 60a**) este dezvoltată în sanctuarele din Neoliticul Dezvoltat de la Parța, unde partenerul Marii Mame este taurul tot ca divinitate⁶⁶ (**Fig. 6.a**). În Neoliticul Târziu, pe altarul de la Trușești (**Fig. 31a**), taurul apare ca divinitate alături de Marea Mamă cu cupă pe cap pentru depus ofrande. Cornul este o emblemă, un semn de distincție la regalitatea din perioada protoistorică din Sumer și altele din aceeași vreme, dar și mai târziu, la celți etc.⁶⁷.

Coarnele de consecrație sunt un element cu rol cultic, iar după unele opinii au și rol funcțional, acela de căței de vatră. Desigur, aceștia trebuie să fie suficient de înalți ca să depășească vatra și să aibă o înălțime minimă pentru lucrurile puse pe frigărui la prăjit. Dar în ambele cazuri ele sunt legate de vatră, foc, lumină, unele din atributele taurului ceresc. Mai interesantă este imitarea cornului din lut cum sunt cele de la Poduri (Precucuteni III, **Fig. 61a**)⁶⁸, Trușești-*Țuguieța* (Cucuteni A₃, **Fig. 61b**)⁶⁹, Kodjadjermen (**Fig. 61c**)⁷⁰ și de la Gumelnița (**Fig. 61d**).

Forma lor este variată, unele au orificii pentru a fi atârdate, iar în această situație poziția lor depinde de unde sunt puse sforile (**Fig. 61**). Când sfoara este în ambele găuri și este atârdat, cu lichid/ lichidul sacru sau gol, poziția este similară celor cu mâner (**Fig. 61.c-d**). Uneori acestea sunt definite ca *rhython*, deși cele de la Donja Branjevina și de pe coasta Dalmației au altă formă și stau pe picioare⁷¹, ambele fiind vase de cult și erau folosite pentru libații; desigur acestea se adresau divinității taur, în cazul nostru. Cornul este asociat cu alte diferite simboluri (**Fig. 61e**: trifoi, arborele vieții ș.a.). Observăm că acestea sunt frecvente în Epoca Cuprului.

9. Coarnele de consecrație

Coarnele de consecrație reprezintă o problemă adesea dezbătută în literatura arheologică⁷².

La Lepenski Vir pe una din sculpturi este redată prin incizie o față în formă de bucraniu (**Fig. 62b**)⁷³, deși majoritatea sculpturilor sunt legate de simboluri de pește, dar sunt și unele abstracte ce o redau pe Marea Mamă. Este firesc să apară și partenerul ei, Taurul, care după cum se știe domină arta rupestră franco-cantabrică. Curbura redă ochii, nasul este între ochi, forma este de bucraniu.

Amuleta de la Tărtăria a fost confundată sau s-a folosit impropriu numele de "ancoră"⁷⁴. În acest caz nu a fost luat în seamă orificiul, care arăta că piesa era purtată la gât. Dimensiunile sforii erau ca la tăblițele pe care *Lady of Tărtăria* le purta uneori. Deci, era o piesă de distincție. Forma ei era a unor coarne de taur. Marco MERLINI a

⁶⁶ Lazarovici Gh. *et alii*, 2001, p. 271, 276, 278, 279, 282, 292.

⁶⁷ Golan, 2003, p. 119, 125, fig. 120.1-2; 125.

⁶⁸ Precucuteni III, ****Cucuteni 1997*, cat. 128, pl. 10b.

⁶⁹ *** *Cucuteni 1997*, Cucuteni A₃, cat. 129; *** *Neolithische Kunst 2008*, cat. 126.

⁷⁰ Bökönyi, 1988, p. 137, Abb. 80, kat. 19, S. 209.

⁷¹ Apar din Neoliticul timpuriu la Donja Branjevina (Biagi, Spataro, 2001); Biagi, 2003, vezi și bibliografia pentru Balcani.

⁷² Torcică, 2012.

⁷³ Babović, 2006, p. 109, pl. color, p. 203, fig. 401.

⁷⁴ Pentru problemă vezi: Makkay, 1968; Lazarovici Gh., 1979, pl. XXII/C5-8, D2-3, E9.

analizat problema și a oferit mai multe analogii pentru coarnele de consecrație⁷⁵.

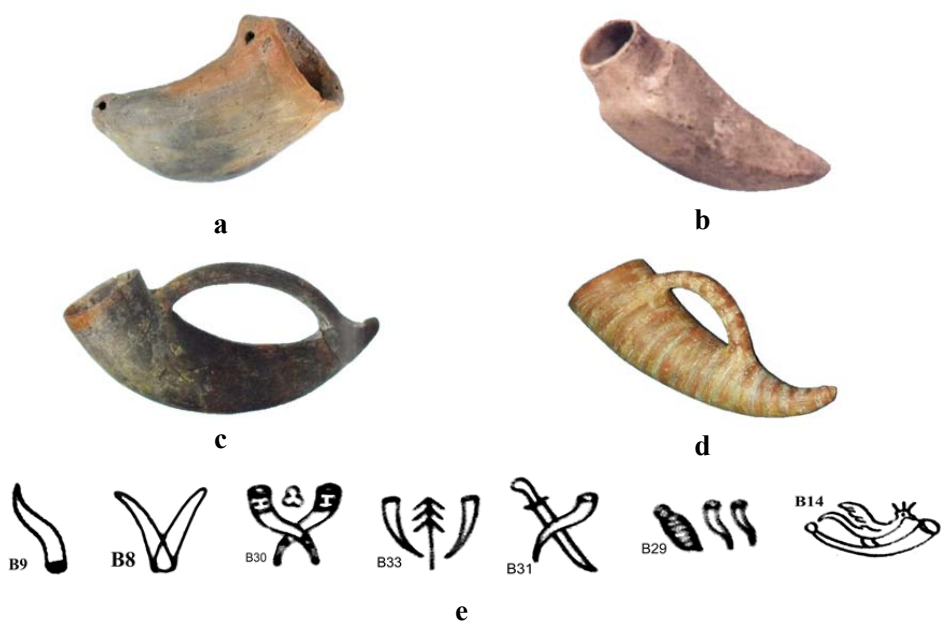


Fig. 61. Cornul abundenței: a. Poduri – Dealu Ghindaru; b. Trușești – Țuguieta (a÷b⁷⁶); c. Kodjadjermen; d. Muzeul din Oltenița (c÷d, foto Lazarovici Gh.); e. coduri de simboluri și semne.



Fig. 62. Cornul abundenței: a. vase în formă de corn, cu rol de turnat lichide (askos)⁷⁷; b. coarne de consecrație, Lepenski Vir – Sanctuar XLIV⁷⁸.

⁷⁵ Merlini, 2011, p.150, fig. VIIB.27-30, vezi analogiile și comentariile.

⁷⁶ Cucuteni, 1997.

⁷⁷ Voinea, 2005.

⁷⁸ prelucrare după Babović, 2006, p. 109, 203, fig. 401.

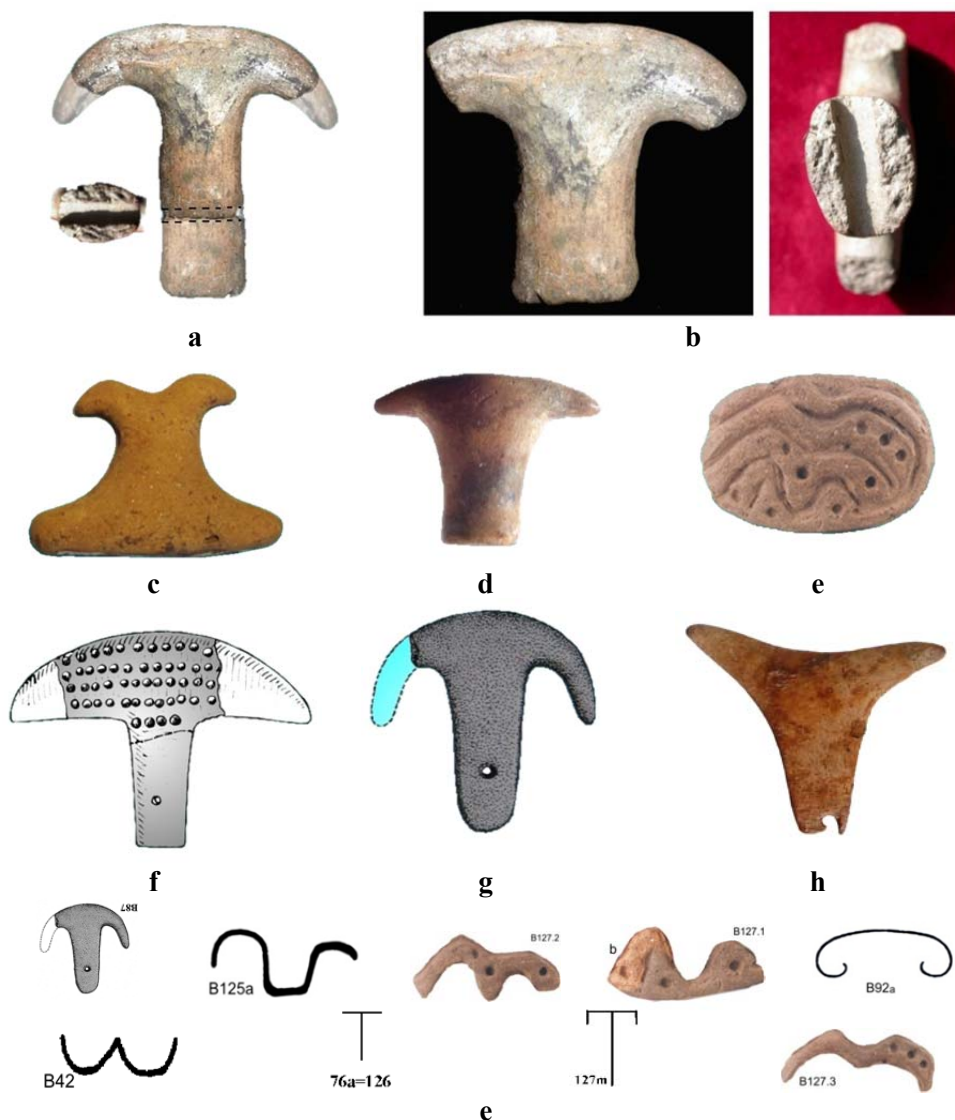


Fig. 63. Coarne de consecrație: a÷b. pandantiv, Tărtăria (a. reconstituirea noastră; b. după M. Merlini); c. Zorlențu Mare-Codru (foto Lazarovici Gh.); d. Gumelnița-Măgura, cultura Gumelnița⁷⁹; e. Gălâbniț, pintadera cu bucraniu; f. Turdaș; g. Neolitic târziu⁸⁰; h. Uivar; e. coduri DS.

Coarnele de consecrație apar ca incizii pe vase (vezi mai jos la vase), dar există și o serie de piese, ca de pildă o pintaderă, pe care sunt redată mai multe coarne, unele fiind marcate cu puncte, reprezentând foarte probabil un totem familiar și marcând

⁷⁹ Merlini, 2011.

⁸⁰ Korkuti, 2003, p. 284, tab. IV.8.

gradul de înrudire prin numărul de puncte.

De la Zorlențu Mare din nivel Vinča B2-C provine o piesă cu suport terminată cu coarne de consecrație (**Fig. 63c**), suportul permițând așezarea ei pe o măsuță de cult, în cadrul unui altar casnic. Deci, avem două categorii de coarne, purtate ca pandantive sau așezate pe măsuțe sau în locuri sacre din locuință.

Am constatat la Parța că fiecare bloc de locuințe avea câte un totem familial⁸¹. Un extins studiu despre bucraniile din cultura Gumelnița a realizat Ion TORCICĂ pornind de la două situri ale culturii Gumelnița: Vitănești-*Măgurice* și Surdulești⁸². Autorul a prezentat numeroase analogii pentru descoperirile sale, din care am folosit unele situații pentru studiul nostru (**Fig. 63i-j**).

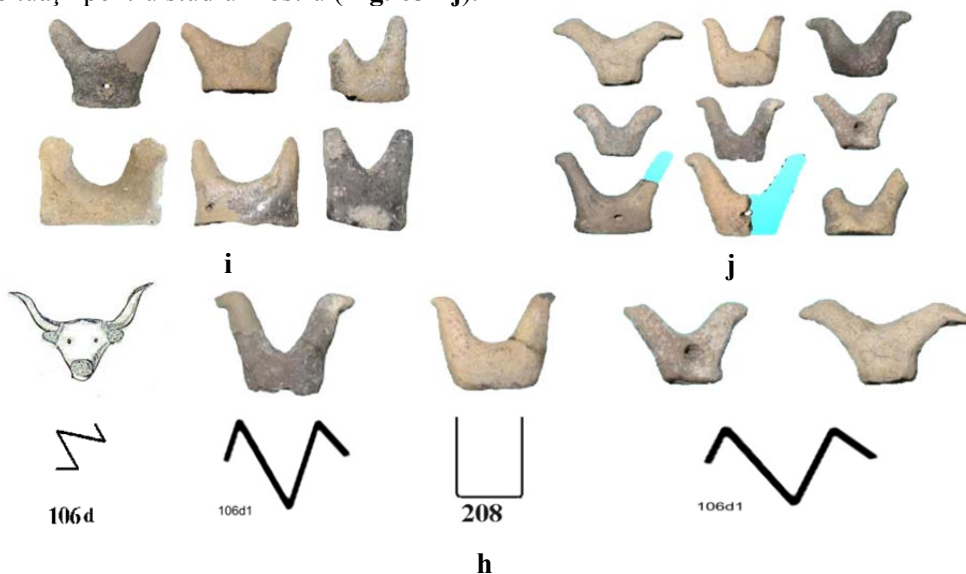


Fig. 63. Bucranii din cultura Gumelnița: a.⁸³; b.⁸⁴; coduri din DS.

Unele din acestea aveau orificii, puteau fi atârinate (**Fig. 63a.4, 63b.6÷7, 10**), dar erau mai subțiri decât cele de la Tărtăria. Capetele lor se termină în genul diferitelor variante de coarne de taur. Este posibil ca unele piese să fi avut și funcționalități practice. Nu este exclus ca unele să reprezinte păsări, cum avem o situație de la Zorlențu Mare⁸⁵.

O tipologie nu este greu de făcut, dar mai greu este să înțelegem semnificațiile pe care forma lor o prezintă, iar cum este cazul mai sus la semnul 106d și poziția este semnificativă.

⁸¹ *Casa Cerbului, Casa Bucraniului, Casa Altarului* și altele: Lazarovici Gh. et alii, 2001, p. 146-148, fig. 110-111; săpături 2005–2006, *on-line*

<http://www.prehistory.it/sitoromeno/parta/parta2006/parta>

⁸² Torcică, 2012.

⁸³ Torcică, 2012, p. 65, pl. I, selective

⁸⁴ Torcică, 2012, p. 65, pl. II, selective.

⁸⁵ Lazarovici Gh., 1979, fig. 8, tip Va.

Descoperirile de la Varna arată cel mai bine importanța pe care o jucau coarnele de consecrație⁸⁶. Este vorba, foarte probabil, de aplici de pe o robă regală sau preoțească. De altfel, întreaga imagistică a pieselor de acolo are un caracter regal (*Herrschaft*).

Nu este cazul să insistăm dacă este vorba de morminte regale, cenotaf, depuneri cultice sau altele, dar inventarul acoperă pe bună dreptate termenul de *Herrschaft* = *domni*⁸⁷.

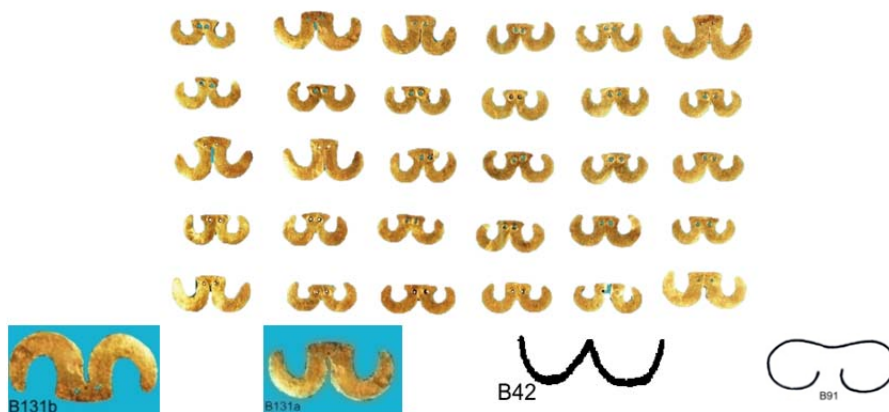


Fig. 64. Aplici în formă de bucraniu de la Varna; coduri DS.

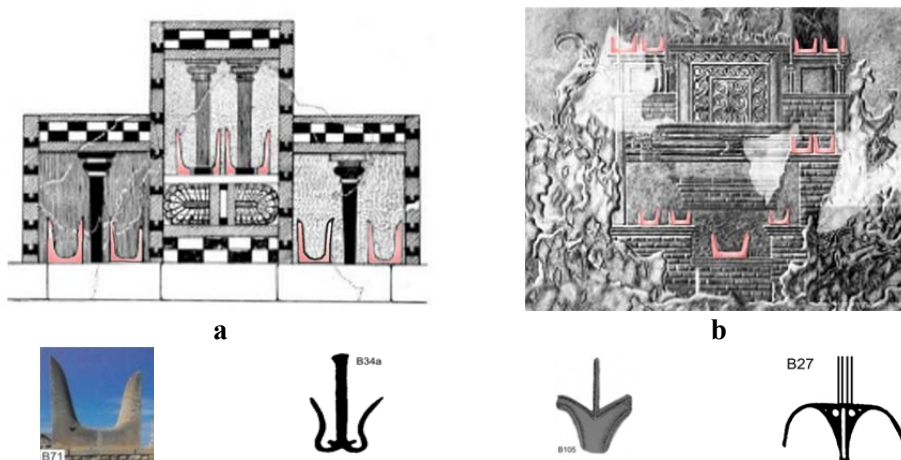


Fig. 65. a. Frescă de la Knossos; b. vasul de la Zagros.

Cele două poziții ale coarnelor (Fig. 64, vezi și codurile) permit a fi văzute și de jos, de pe pământ, dar și din cer (divinitatea taurul ceresc), ca în alte situații⁸⁸.

⁸⁶ Ivanov, 1988, Abb. 34.

⁸⁷ *** *Macht, Herrschaft* 1988.

⁸⁸ Am afirmat acestea cu prilejul analizei vasului candelă de la Zorlențu Mare: Lazarovici Gh., Lazarovici C.-M., 2014, p. 216, fig. 52a-c.

Din Neoliticul târziu, dar mai ales în Epoca Cuprului, tronul este tot mai frecvent folosit, mai ales pentru divinități sau preotesele lor, ceea ce înseamnă că și în comunitățile mari se impune o *elită civilă sau religioasă*. Ea s-a născut pe durata Neoliticului dezvoltat odată cu apariția marilor sisteme de fortificații, care necesită un asemenea sistem de organizare.

Privind retrospectiv, cele mai interesante coarne de consecrație, realizate din plăcuțe de aur, provin din celebrele descoperiri de la Varna⁸⁹. În afară de modelele de tauri descoperite în morminte și tezaure (**Fig. 64b**) sunt o serie de podoabe tot de aur în formă de bucraniu. Acestea au fost fixate prin două orificii care sugerează și ochii. Formele sunt asemănătoare, doar dimensiunile variază puțin. După forma lor par coarne de berbec, element dominant în Neoliticul târziu în aria culturii Vinča (vezi mai sus **Fig. 53.3**).

Importanța bucraniului ca simbol al puterii o putem observa în palatele din civilizația minoică și mai târziu în cea miceniană (**Fig. 65**), unde bucraniul apare pe vase sau fresce asociat cu coloana sau securea dublă, ambele simboluri ale puterii. Simbolurile se leagă de tema bucraniu – coloană, cel mai adesea duble (ambele variante ale taurului: pământen și ceresc).

Aceste scene ne permit să ne întoarcem în timpurile preistorice ca argumente pentru bucraniile monumentale din sanctuare și mai apoi ca piese pe altarele casnice.

10. Idolii cu coarne, idolii cu mască

Cel mai timpuriu idol de tip bucraniu, neperforat provine de la Trestiana I, din cultura Starčevo-Criș⁹⁰. Cultura Vinča prin idolii și altarele sale a dezvoltat cultul bucraniului, în special berbecul. În cultura Vinča, mai ales la nivel Vinča C (**Fig. 66**), apar numeroase altare cu capete de berbec care sunt preluate de cultura Vădastra⁹¹, dar și de alte civilizații din zonă.

Despre acest tip de piese am scris adesea⁹². Capul, de fapt masca, are forma a două coarne (**Fig. 66÷67**)⁹³, alteleori capul-masca are coarne sau părul în formă de coarne (**Fig. 67e÷f**).

Cei mai mulți dintre idolii cu coarne sunt bărbați, au marcat *phalus*-ul sau nu au sâni, atât la cei antropomorfi (**Fig. 66d÷e, 67**), cât și la cei perforați (de tip Zorlenț după noi⁹⁴) (**Fig. 68c**). O piesă mai deosebită provine de la Kosovska Mitrovica - Fafos I (**Fig. 66a**), care are pe ambele brațe câte o brățară. La Vinča (**Fig. 67c÷e**) sunt unele cu masca similară celor de la Zorlențu Mare (**Fig. 66c**).

De fapt, la aceeași vreme berbecul este mai frecvent întâlnit pe altărașele de cult decât taurul, foarte probabil e vorba și de rațiuni economice, o răcire sau uscarea a vremii, iar transhumanța câmpie-munte devine necesară.

Coarnele de berbec sunt frecvente în Neoliticul târziu pe altare, idoli, în regiunea dunăreană, dar și pe coastele Adriaticii în cultura Hvar (de la Hrvatska,

⁸⁹ Torcică, 2012, p. 68, pl. IV.3, Varna.

⁹⁰ Popușoi, 2005, 245, fig. 48.1.

⁹¹ Nichita, 2012, cat. 20a, apud Nica *et alii*, 1995.

⁹² Lazarovici Gh., 1979, p. 89, fig. 710, tipul f.; 2014.

⁹³ Lazarovici Gh., Lazarovici C.-M., 2014, fig. 23; privind Masca, tipologie, p. 198-199.

⁹⁴ Lazarovici Gh., 1979, p. 95; 2014.

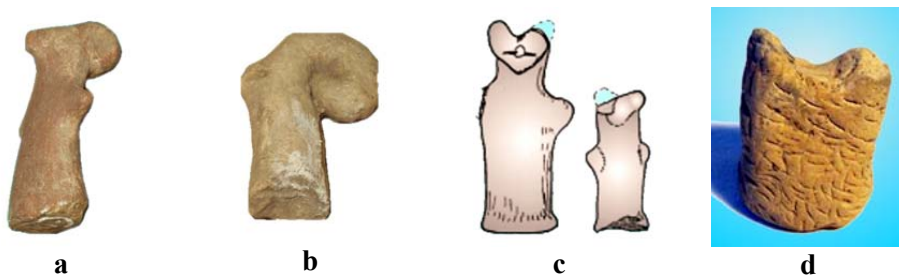


Fig. 66. Cap cu coarne sau coafură gen coarne: a÷c. cultura Vinča: a. Kosovska Mitrovica; b. Pavlovac; c. Zorlențu Mare; d. Trestiana, Starčevo-Criș (foto Lazarovici Gh.)

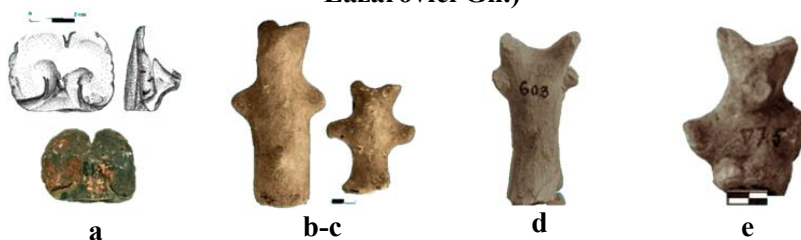


Fig. 67. Idoli cu masca cu coarne: a. Hotărani, cultura Vădastra⁹⁵; b. Pavlovac-Čukar; c÷e. Vinča-Bjelo Brdo⁹⁶ (foto și prelucrări Lazarovici Gh.)

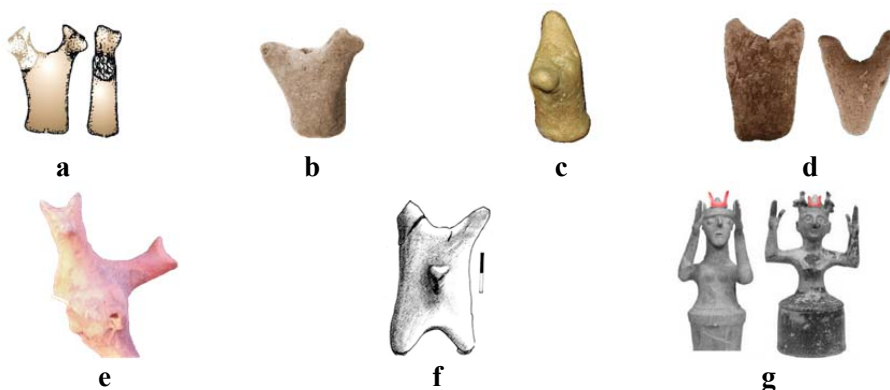


Fig. 68. Idoli bucranii perforați: a. Liubcova⁹⁷; b. Turdaș⁹⁸; c. Gomolava⁹⁹; d. Turdaș (prelucrare Lazarovici Gh.)¹⁰⁰; e. Zorlențu Mare; f. Drăgășani-Cerboiuca¹⁰¹; g. Karphi orantă cu coroană și bucraniu¹⁰²; c, e - foto Lazarovici Gh.

⁹⁵ Nichita, 2012.

⁹⁶ Lazarovici Gh., Lazarovici C.-M., 2014, fig. 23.3-4; Nenad Tasić, documentația Vasić.

⁹⁷ Lazarovici Gh., Lazarovici C.-M., 2014, p. 193, 194, Fig. 10; Luca, 1990.

⁹⁸ *Typ Va*: Lazarovici Gh., 1979, p. 95; 2014, Fig. 42b.

⁹⁹ Brukner, 1966, p. 154, Fig. XIV/1, sunt și alte piese care se încadrează în categoria idoloilor perforați: Jovanović Š., 1977, Fig. 16/20.

¹⁰⁰ Vlassa, 1966 și bibliografia; Hansen, 2007, vol. 2, Taf. 283.2_4.

¹⁰¹ Nichita, 2012; Nica *et alii*, 1995, Fig. 11.1.

Croația, vezi mai jos la protome). Alteori coroana idolilor are în față bucraniul (**Fig. 68.5**, bucraniul colorat de noi).

Mai observăm la cei perforați că mulți dintre ei sunt tot bărbătești (**Fig. 68**)¹⁰³, deși unii mai târzii (**Fig. 70**), tot bărbătești nu sunt perforați. Un idol tip bucraniu dublu (în formă de “H”) are și ca protomă un bucraniu (**Fig. 68.4**).

La Liubcova (**Fig. 68a**) idolul împreună cu alte piese aparțineau inventarului sau altarului casnic al unei preotese¹⁰⁴. Trebuie să subliniem unele elemente de decor legate de bucraniu și coloană la idolul de la Sahr’ar Hagolan (**Fig. 69b**), deși în acest caz nu este vorba de *securea dublă*¹⁰⁵ sau *pomul vieții*, cum apare în cele mai multe situații (**Fig. 58**).



Fig. 69: a. amuletă, Bicske-*Galagonyás*; b. idol cu bucraniu pe spate, Sahr’ar B105 Hagolan¹⁰⁶.

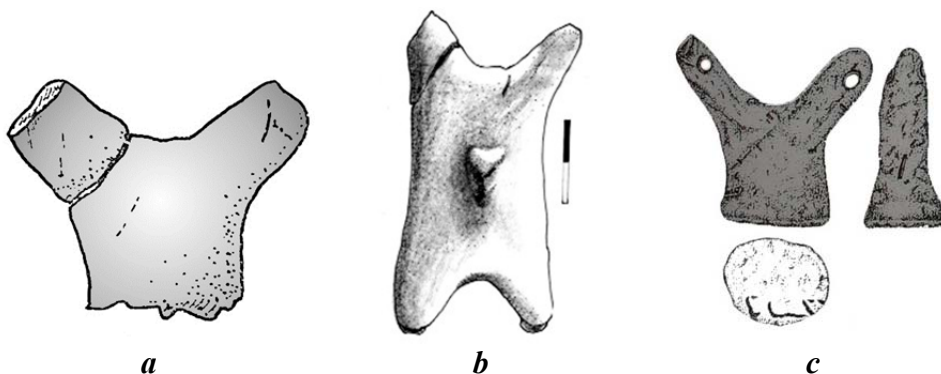


Fig. 70. Bucranii: a. Tepe Gawra¹⁰⁷; b. Drăgănești Olt (Gumelnița - Sălcuța)¹⁰⁸; c. Mezókövesd (LBK)¹⁰⁹.

¹⁰² Torcică, 2012, p. 69, pl VI.3-4.

¹⁰³ Este vorba de tipurile III B1 și V, vezi și analogiile lor: Lazarovici Gh., 1979, p. 95, fig. 8.

¹⁰⁴ Luca, 1990; 1998 ș.a.

¹⁰⁵ Picard, 1948, p. 48, 64, 67 ș.a.; Gimbutas, 1984, p. 75, 78, fig. 30 ș.a.

¹⁰⁶ Pentru Bicske, Makay, 1978; codul B105 decor în formă de bucraniu pe spate: Hansen, 2007, vol. 2, Taf. 30.1.

¹⁰⁷ Diamant, Rutter, 1969, p. 168, fig. 24, Tepe Gawra nivel VI.

¹⁰⁸ Drăgănești Olt-*Cerboaița*, Nichita, 2012; Nica *et alii*, 1995, fig. 11.1a.

¹⁰⁹ Hansen, 2007, vol. 2, Taf. 229.8; Kalicz, Kóss, 2014, p. 96, fig. 8.7, 13.9, în nivel Aflöd – Szatmar.

Mai deosebite și rare ca apariții sunt câteva piese la care capul de bucraniu este asociat pe amuletele de tip Bicske (**Fig. 69a**), situație similară la Zorlențu Mare (**Fig. 68.3**), deși este distanță mare între cele două așezări, peste 350 km, apar piese similare. Pe de o parte este vorba de o migrație din zona vinčiană, dar asta dovedește că în spațele formelor sunt niște mituri, legende, oamenii se cunosc, au relații, păstrează tradiții,

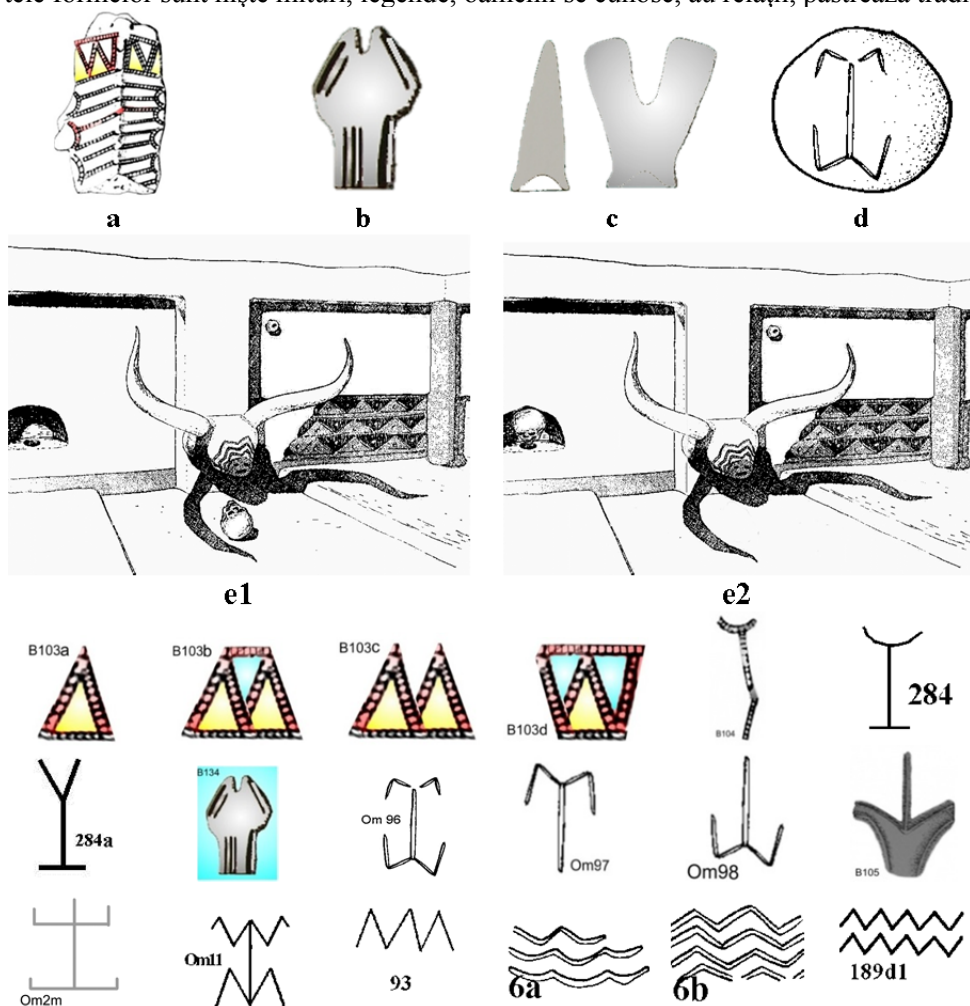


Fig. 71. Bucranii și reprezentări de bucranii: a. Bajić¹¹⁰; b. Agia Soufli Magul; c. Rachmani¹¹¹; d. Turdaș; e. Çatal Höyük; e1, e2 - varianta noastră; f. coduri DS.

căci după migrație ar fi trebuit să apară alte forme. Desigur sunt și unele interpretări locale, cum sunt cei de la Bicske-Galagónyas (**Fig. 71b÷c**)¹¹². Pe un fund de vas de

¹¹⁰ Hansen, 2007, vol. 2, Taf. 527.1, 527.1,b.

¹¹¹ Hansen 2007, vol. 2 taf. 101.5b, 18.

¹¹² Makkay, 1996, p. 127, fig. 77, vezi și alte piese de tipul perforat și un corn de animal.

la Turdaș apare dansatoarea, dar care îngemănează bucraniul (om 96, om 97) cu phalusul sau bucraniul cu coloana (om 98).

Descompusă, imaginea simbolului (**Fig. 71d**) cuprinde o adevărată criptogramă din mai multe variante de coduri: dansul (om 2m, om 11), phalusul (om 97, om 98), bucraniul cu coloana (om 98, B106). La Çatal Höyük în unul din temple (**Fig. 71e**¹¹³, vezi și varianta noastră cu craniu în nișă (**Fig. 71e2**) decorul de pe bot este din succesiuni de M și W, zig-zag-uri, tringhiuri alternative (**Fig. 71e**).

Deși nu este intenția noastră de a analiza aici și acum toate semnificațiile, în **Fig. 71d** am încercat analiza unor criptograme și interpretarea lor în raport de semnele din *Danube Script*: regăsim aici simboluri ale taurului legate de fecunditate prin codurile DS 183a, 183c, 193c, 183d, B134 și chiar în fig. 71c piesa din profil aduce a phalus, iar cea din plan a bucraniu-vulvă. Am văzut mai sus asocierea Taurului cu Marea Mamă ca partener, acolit, ca elemente aflate la originea vieții.

11. Bucraniul și lichidul sacru

Pe sigiliile cretane bucraniul apare adesea pe altar, iar unele personaje aduc libații, toarnă (**Fig. 56b**) sau beau (**Fig. 72a**) din lichidul sacru, fiind asociate cu pomul vieții. Este vorba de timpurile protoistorice, din a căror vreme și de mai târziu se cunosc o serie de legende legate de aceste probleme.



Fig. 72. a-c. Imagini de pe sigilii cretane¹¹⁴; d. divinitate din Lagaș cu coarne și vase de libații în mâini¹¹⁵.

Tema este legată desigur și de apa vie, cunoscută din basmele mitologiei noastre sau din mitologia mai veche, cum este o stelă din Lagaș, unde divinitatea are coarne și din ale cărei mâini cu două vase de libație izvorăște Tigrul și Eufratul (**Fig. 72d**). Pe acele sigilii apar pe lângă preteasa care recoltează lichidul sacru (**Fig. 72a**) sau toarnă (**Fig. 72b**) și personaje cu corp uman și coarne de cerb care primesc lichidul

¹¹³ Mellaart, 1964, p. 67, fig. 21, zidul, NV, sanctuarul VII, 21 restaurare.

¹¹⁴ Golan, 2003, p. 130, fig. 122.3.

¹¹⁵ Kovács, 2014; *Idem*, 2014a etc.

sacru (Fig. 72c) în vase de libații (*rhyton*, Fig. 72a÷b, *amfora*, Fig. 72b sau *askos*, Fig. 72c, *cupa* și altele din sanctuare¹¹⁶). În toate aceste cazuri bucraniul este asociat cu pomul vieții și lichidul sacru (apa vie, laptele, vinul, undelelemnul, sperma ș.a.)¹¹⁷. În imagini din mitologia neolitică preoteasa ține în mână vase de tip *askos*, ca la Liubcova¹¹⁸ (vezi și mai sus temele legate de lumină, cornul abundenței ș.a.).

12. Masca și coarnele

Unele aspectele le-am analizat mai sus la idoli (Fig. 66÷67 ș.a.). O piesă deosebită prin monumetalitatea ei, situată în vecinătatea unui perete puternic ars al unei construcții, este masca de la Uivar¹¹⁹. Masca a fost ruptă pe jumătate. După reconstituirea noastră prin simetrie, apare ca mască cu coarne, probabil de taur. Masca este unică în sud-estul Europei, cum apreciau pe bună dreptate descoperitorii. După publicarea materialelor din complexe se poate aprecia dacă este vorba de un sanctuar casnic sau comunitar. De altfel ca și în multe alte cazuri, ruperea este un act făcut de cei din comunitate sau de către dușmani pentru distrugerea efigiilor sacre¹²⁰.

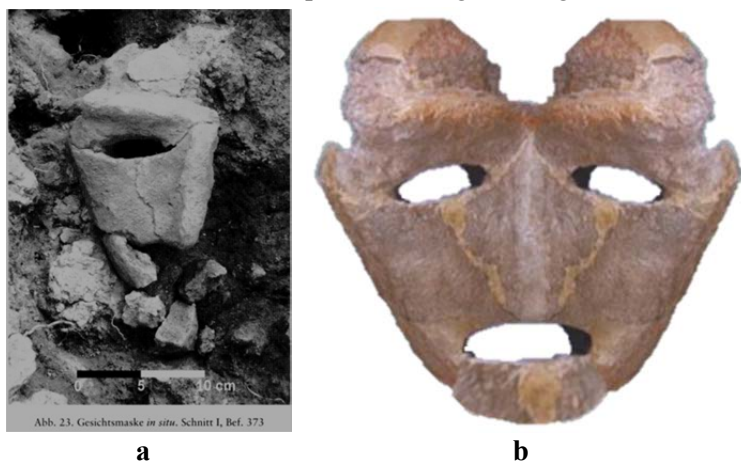


Fig. 73. Uivar, cultura cultura Vinča C: a. masca monumentală; b. reconstituire Lazarovici Gh.¹²¹.

¹¹⁶ Kovács, 2014; 2014a și bibl.

¹¹⁷ În general: Sandars, 1985, p. 246-247, fig. 159; *Kachti*, Rutkowski, 1972, 199; Lazarovici Gh. *et alii*, 2001, I.1, p. 279-280, 289, fig. 263; Lazarovici C.-M., 2004, fig. 42; *Kamilari*, Rutkowski, 1972, p. 213; Karageorghis, 1977, p. 43; Lazarovici Gh. *et alii*, 2001, I.1, p. 272, 278, 280, 285, 289-281, 290-291, 299, 306, 313-314, 331.

¹¹⁸ *Liubcova*, Luca, Dragomir, 1985; 1987, fig. 31/42, 4/1; Luca, 2002, p. 15-28, fig. 1, foto 1-2; Lazarovici Gh. *et alii*, 2001, p. 281, fig. 258.

¹¹⁹ Schier, 2005; Schier, Drașovean, 2005; Drașovean, 2005.

¹²⁰ Paul, 1992, p. 103; Monah, 1997, p. 202-203; Lazarovici Gh. *et alii*, 2011, p. 125, 135, 285; Merlini, 2011, p. 106, 109, 125, 36, 147 etc.; Lazarovici C.-M., Lazarovici Gh., 2006, p. 96, 203; Lazarovici Gh., Lazarovici C.-M., 2015, fig. 50-51; etc.

¹²¹ Schier, Drașovean, 2005.

13. Podoabe și pândantive cu bucranii

Foarte probabil că sunt mai multe asemenea piese, dar noi cunoaștem doar câteva cazuri. Unele sunt pândantive de prins pe îmbrăcăminte (Fig. 74a), altele au forma unei măști (Fig. 74b).

Cea mai interesantă piesă este de la Bîlczce Złote-*Peștera Werteba*, din Ucraina, o peșteră cu rol cultic, practic un sanctuar (Fig. 74a÷b)¹²². Piesa este o aplică de os, în formă de bucraniu, foarte probabil montată pe vestimentația unei preotese¹²³, pe care este incizată o siluetă feminină în poziție de orantă pe fruntea taurului.

Pe o mască zoomorfă de la Căscioarele (Fig. 74c), ce reprezintă un bucraniu, pe frunte și creștet a fost modelată o femeie.

Mai târziu cunoaștem două mituri din religiile preheleneice: una în care Zeus o răpește pe Europa transformându-se într-un taur alb și o duce în Creta – este vorba acolo de o înfățișare a Taurului ceresc ca Zeu; și o alta în care Zeus îl roagă pe Heifaistos, fierarul divin¹²⁴, să îl lovească în cap cu barda, prilej cu care se naște zeița Athena, zeița frumuseții și înțelepciunii, războiului ș.a.

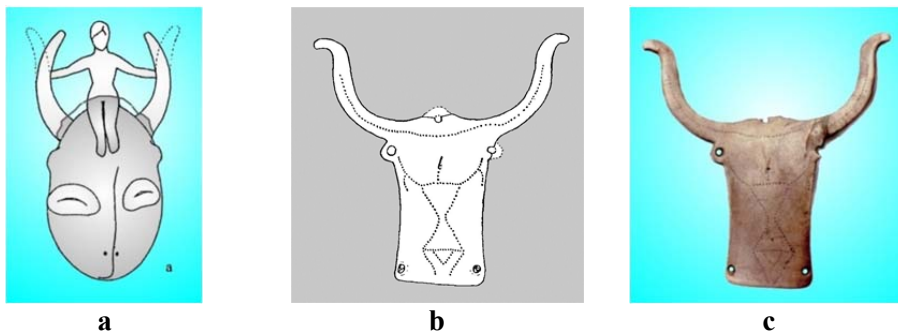


Fig. 74. a. Masca de la Căscioarele; b÷c. Bîlczce Złote, Peștera Werteba (prelucrări Lazarovici Gh.).

Desigur este vorba de variante, de elemente ale unor mituri străvechi care în civilizația elenistică îmbracă forme artistice superioare. Simboluri cum este cel de la Căscioarele au stat la baza mitului dintre Zeus și Europa sau nașterea zeiței Atena. Privind imaginea, parcă vedem zeița ieșind din capul zeului taur, instalată între coarne cu forța taurului / zeu să înfrunte lumea pământească.

14. Bucraniu, stele, constelații

Bucraniul este asociat cu multe simboluri sau semne pe frunte sau între coarne.

Mai sunt unele decoruri cu semnificații simbolice cum sunt meandrele, “V”, care au pentru fiecare civilizație semnificațiile lor și care adesea ne scapă. Unele simboluri (pentru codurile de simboluri avem o bază de date și informații; proveniența lor

¹²² Gimbutas, 1989, p. 247, fig. 7.39; Monah, 2012, fig. 188.11; etc.

¹²³ Peștera Werteba este un sanctuar în natură.

¹²⁴ Eliade, 1981, p. 55-56; Luigi Luca Cavalli-Sforza *et alii*, 2004.

o prezentăm în anexa coduri¹²⁵) joacă rolul unor atribute suplimentare ale bucraniului.

De exemplu: Soarele (Fig. 75.1÷3, 7) indică lumina, căldura, ziua, bărbatul, fertilitatea; Luna (Fig. 75.2), stelele (Fig. 75.4÷5) sugerează noaptea, lumina rece, femeia, fecunditatea.

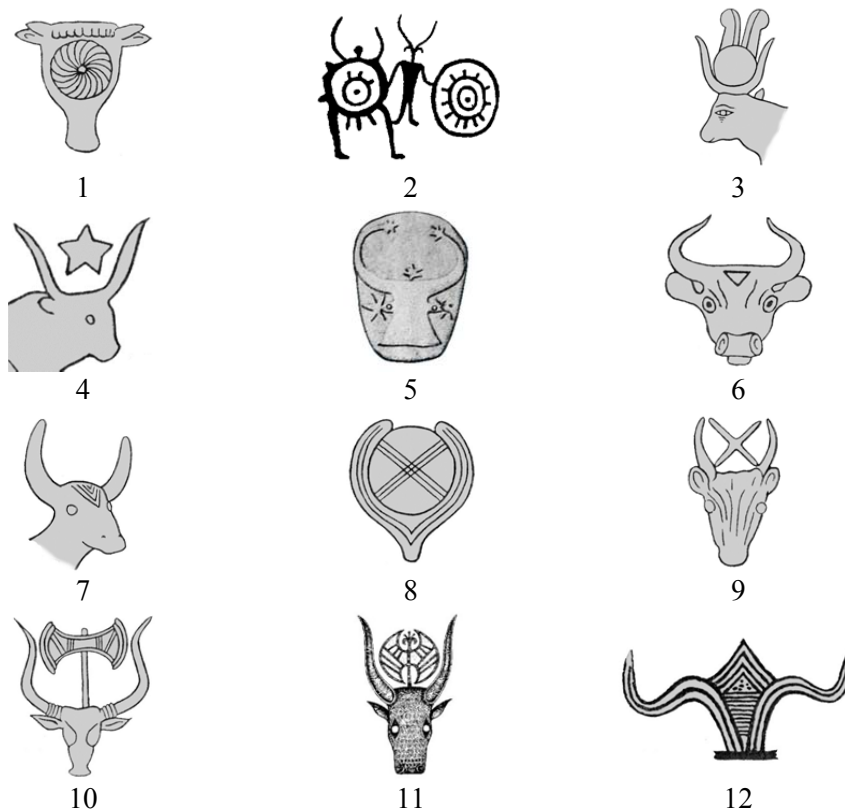


Fig. 75. Sud-estul Europei¹²⁶.

Soarele este redat sub diferite forme: o diafragmă care se concentrează în centrul frunții ca un punct energetic (Fig. 75.1 sud-estul Europei¹²⁷; nașterea și ocrotirea lui, Fig. 75.2¹²⁸; triunghiul, simbol sexual masculin sau feminin în funcție de poziție, Fig. 75.6÷7, 12), X (Fig. 55.10÷11) sau crucea Sf. Andrei, simbol al corpului uman ceresc (unirea părții drepte cu stânga), securea dublă, simbolul regalității, al forței, al puterii (Fig. 52.10÷11).

¹²⁵ Pentru semne și simboluri vezi codurile Lazarovici din Baza de date Scriere, cu referiri la Lazarovici Gh., 2003, *Idem*, 2009a; unde sunt peste 2700 de înregistrări; dar și Merlini, 2009 și cu bibliografia mai veche; la fel pentru Haarmann, 1995; *Idem*, 2008; *Idem*, 2008b, ș.a. și Winn, 1973; *Idem*, 1981; *Idem*, 2004a; *Idem*, 2004b.

¹²⁶ Golan 2003, p. 132, fig. 124.7.

¹²⁷ Golan, 2003, p. 132, fig. 124.7d.

¹²⁸ Golan, 2003.

15. Banca cu coarne

Avem în documentația noastră un singur exemplu (Fig. 76). Redarea unei bănci în miniatură, ca și în cazul tronurilor cu coarne (vezi mai jos) își găsește loc în sanctuare sau machete de sanctuare, pe care stau de regulă sfătuitoarii, înțelepții, sfatul bătrânelor / bătrânilor (divan la Silvia MARINESCU-BÎLCU¹²⁹). În acest caz sunt sugerate patru locuri, care pot fi și divinitățile anotimpurilor sau punctelor cardinale și altele. Asocierea cu coarnele are menirea de a le întări autoritatea, ca și în cazul tronului.

16. Capace de vase cu bucranii

În cultura Vinča sunt multe capace de vase, dar foarte puține au “coarne”, iar cele mai multe nu redau imaginea taurului, decât în câteva situații (Fig. 77, Vinča B1, -7 m¹³⁰). De la Turdaș sunt două capace de vas și ambele redau un cap de taur cu coarne¹³¹.

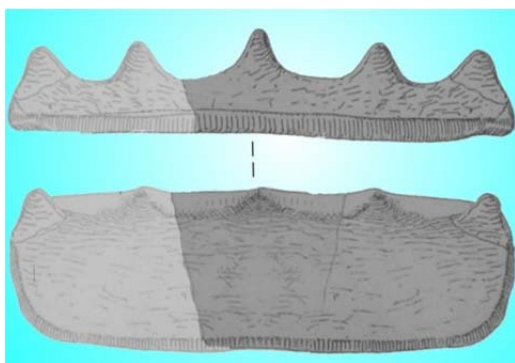


Fig. 76. Târpești, bancă cu coarne cu patru locuri de șezut.



Fig. 77. Capac cu coarne, Vinča -BB, prelucrare Lazarovici Gh

Ambele imagini sunt foarte expresive. Începând din Vinča C, dar mai apoi în Epoca Cuprului, cum sunt cele de la Căscioarele¹³², locul taurului este luat de berbec pe altărașe sau capace de vase, deși forma lor diferă de cele vinčiene.

Un alt tip de capace, spre deosebire de cele de sus (Fig. 77÷78) folosite pentru acoperirea amforelor sunt cele plate, care stau pe buza vaselor (Fig. 79).

Unele capacele gumelnițene au butonul în interiorul curbei, altele la exterior (Fig. 79)¹³³. În toate situațiile de mai sus menirea bucraniului era de a proteja conținutul vaselor respective, fie că erau lichide (Fig. 77÷78a÷b), fie anumite produse (cazul din Fig. 79a, cu două orificii, ceea ce permitea capacului să stea perfect pe vas, ambele fiind atârinate: în acest caz credem că recipientul era folosit pentru păstrarea unor semințe), fie vase de bucătărie, pentru a accelera fiertul sau a feri conținutul de cenușă sau alte resturi în timpul fierberii. Butonul de forma unui bucraniu permitea ridicarea ușoară

¹²⁹ Marinescu-Bîlcu, 1981, Fig. 113.15; divan = cuvântul are și sensul de loc de sfat.

¹³⁰ Vinča - Bjelo Brdo, -7 m, clișeu 713, apud Nenad Tasić.

¹³¹ Roska, 1941, pl. 102.

¹³² Andreescu, 2002, pl. 371.2.

¹³³ Fig. 79d, de la muzeul din Drobeta-Turnu Severin provine din colecția Istrati.



Fig. 78. Bucranii și capace de vase cu coarne de taur sau berbec; a=c. Tudaș; d. Căscioarele, cultura Gumelnița, faza A2¹³⁴; e. Epoca Bronzului; f=g. Epoca Cuprului (prelucrări Lazarovici Gh.).

¹³⁴ Andreescu 2002.



Fig. 79. Capace: a. Turdaș (foto Lazarovici Gh.); b. Gomolava, Vinča C; c+d. Gumelnița; d.¹³⁵.

a capacului – dacă ne gândim la folosirea lor la pregătirea hranei.

De cele mai multe ori uităm de funcționalitatea obiectelor, analizăm mai mult tipul, ceea ce ține de o istorie culturală, în timp ce analiza funcționalității ține de analiza procesuală¹³⁶.

Capacele adânci pe amfore presupun o fixare de durată, pe când cele plate sunt de durată scurtă.

17. Depuneri de bucranii, trofee, coarne, case, morminte

Depunerile de crani, bucranii, trofee de animale mari (taur, bizon, *bos primigenius*, cerb), în morminte, în gropi rituale, în vecinătatea caselor sau în fundația lor, are menirea pe de o parte a nu lăsa craniul la îndemâna carnivorelor. Craniul, bucraniul după cum am văzut mai sus, în mai toate cazurile are un rol protector. În toate aceste cazuri este vorba de cultul craniului¹³⁷.

Trofeele. Păstrarea trofeelor este un act de mândrie, de putere și forță, de recunoaștere a calităților vânătorului în lupta lui cu animalul. Sunt numeroase situații când aceste trofee sunt depuse în fundația stâlpului din centrul casei (vezi **Fig. 81b**) sau în centrul așezării (**Fig. 80**), ca la Zorlențu Mare, în cel mai vechi orizont de locuire, nivelul 7, cu rolul de a proteja această stațiune și sanctuarul din vecinătate, fundat în nivel Vinča B¹³⁸.

¹³⁵ Nichita, 2012.

¹³⁶ Pentru raportul dintre tip și funcționalitate vezi studiul nostru bazat pe ideile lui Tugby, 1967; *Idem*, 1971; Lazarovici Gh., 1993.

¹³⁷ Lazarovici C.-M., Lazarovici Gh., 2006, p. 56.

¹³⁸ Starea de păstrare era precară, resturile nu au putut fi ridicate. Distanța între vârful coarnelor era de peste 1,15 m. Săpătura a fost condusă de Marius MOGA și Octavian RĂUȚ, iar Gh. Lazarovici a șpăcluit trofeul.

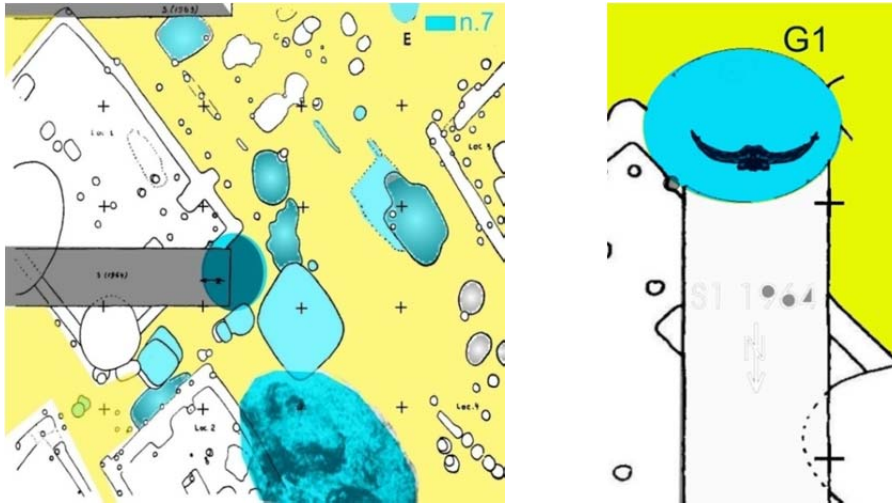


Fig. 80. Zorlențu Mare, nivel 7, Vinča A3/B1-B1, trofeu de bizon (peste -1,15 m), groapă de fundare.

La Parța în primul nivel de locuire (Parța 7a), în marginea unui bordei, dar în interiorul lui, a fost depus într-o mică groapă cu cenușă un bucraniu de taur fără coarne¹³⁹. Spre deosebire de alte complexe bordeiul are trei etape de refaceri și mai multe nivele de locuire marcate de vetre și arsuri. Din aceste motive considerăm că personajul care locuia în bordeiul respectiv, aflat în zona centrală a așezării, avea un rol deosebit (social și religios) în comunitate. Cenușa depusă alături de bucraniu indică, foarte probabil resturile unui banchet legat de sacrificarea taurului sau sacrificiu de fundare¹⁴⁰.

Tot la Parța, în nivelurile 6, sunt două situații când coarne sau frunți de taur au fost: una la baza vetrei din jurul soclului statuii monumentale din Sanctuarul 2 (**Fig. 81b**¹⁴¹); alta la baza unui stâlp central de la *Casa Cerbului* (**Fig. 81c**)¹⁴². După cum se poate observa în toate situațiile de mai sus, depunerile de bucranii ca ofrande sau trofee se leagă de complexe cultice. O situație tot cultică, tot de la Parța o avem din faza III-a a culturii Banatului: în groapa 121 (**Fig. 81d**¹⁴³) au fost depuse ca ofrandă un corn de bou, unul de cerb, fragmente de oase, mai multe vase, unele întregibile grafic, altele doar părți de vase; toate au fost depuse cu fundul în sus sau cu partea interioară în jos. Dacă ne gândim la un ritual foarte des întâlnit când are loc ruperea, spargerea sau întoarcerea unor vase, rășnițe cu fața în jos (de cele mai multe ori legate de numerologia sacră 6+1, 3+4 sau 7¹⁴⁴), vedem limpede caracterul sacru al gropii.

¹³⁹ Lazarovici Gh. *et alii*, 2001, I.2, p. 86, fig. 59-60.

¹⁴⁰ Dumitrescu, 1970, p. 7, 22; Monah, 1997, p. 34, n. 46.

¹⁴¹ Lazarovici Gh. *et alii*, 2001, p. 228-229.

¹⁴² http://www.prehistory.it/ftp/parta_archaeological_excavations02.htm

¹⁴³ Lazarovici Gh. *et alii*, 2001, I.1, p. 86, fig. 59-60.

¹⁴⁴ Vlăsa, 1970, p. 169-174; Luca, 2001, p. 88-89 154, fig. 6; Lazarovici Gh., Petrescu, 2000; 2002; 2003; Lazarovici C.-M., Lazarovici Gh., 2006, p. 168-174, fig. IIIa.54-58; Lazarovici C.-M., 2009, p. 224-225; Lazarovici Gh., 2009b, fig. 12b.

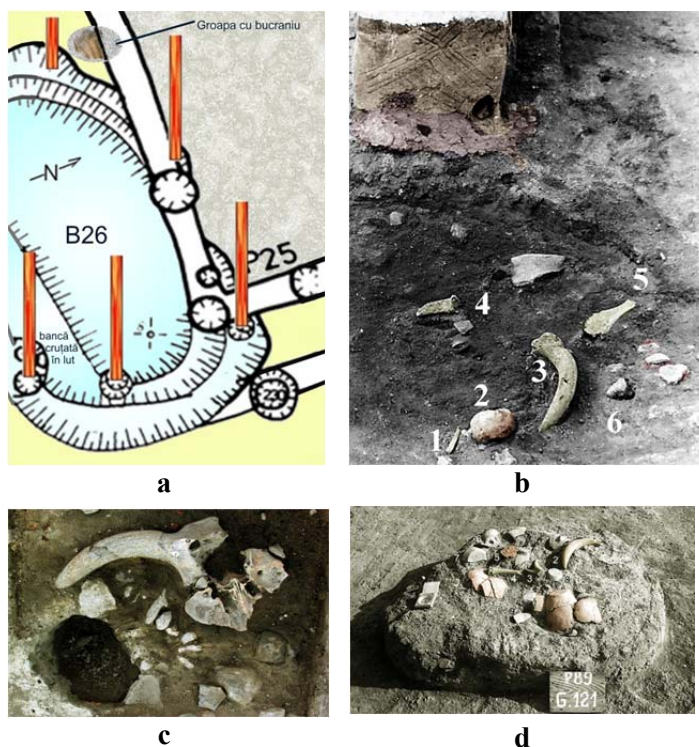


Fig. 81. Depuneri de bucranii, Parța - cultura Banatului faza II: a. L26, nivel 7a; b. Sanctuarul 2, nivel 6, sub podeaua/vatra altarului monumental; c. casa Cerbului, nivel 6, la stâlpul central; d. groapă rituală, nivel 5, cultura Banatului faza III.

La Zau de Câmpie-Grădiniță în podeaua unei case (L8, **Fig. 82b**) a fost depus un trofeu de taur (**Fig. 82b**). Acesta se afla sub podeaua locuinței formată din pământ galben amestecat cu negru, bătut. Ulterior, în podea, a fost îngropată o fetiță, care avea mărgelile la gât. În toate locuințele de suprafață din suprafața cercetată de noi au fost găsite morminte de copii de vârste diferite, de la 1 la 4-5 ani (**Fig. 82a**).

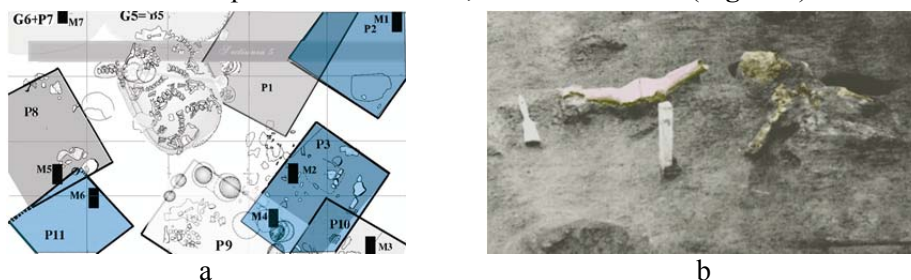


Fig. 82. Zau de Câmpie, Locuința 8.

Depunerea de cranii de taur în podeaua locuințelor este un procedeu cunoscut din PPN, la Hallan Çemi Cladirea A¹⁴⁵, în Neoliticul timpuriu la Cârcea¹⁴⁶ și mai apoi în Neoliticul târziu la Gălățui-Movila Berzei I (construcție considerată sanctuar¹⁴⁷), în Epoca Cuprului în culturile: Foeni-Petrești, la Lumea Nouă¹⁴⁸, Petrești, la Ocna Sibiului-Fața Vacii¹⁴⁹, în Tiszapolgár la Tureni¹⁵⁰, în cultura Cucuteni-Trypillia la Luka Vrubleveckaja (Fig. 83)¹⁵¹ și altele.



Fig. 83. Luka Vrubleveckaja, cultura Cucuteni-Trypillia¹⁵¹.

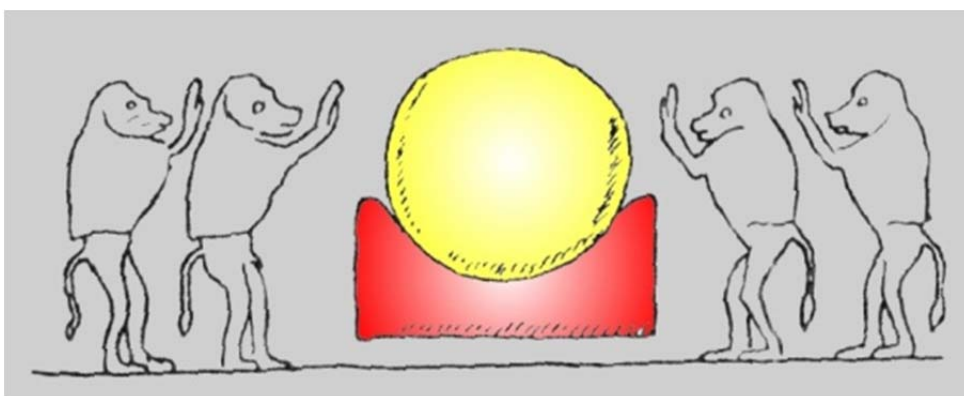


Fig. 84. Egipt¹⁵².

În unele situații depunerile de bucranii sunt asociate cu alte obiecte (cu râșnițe), în care sunt depuse tot trofeul sau doar coarnele ce se leagă de tema principală a rolului taurului, bucraniului, cornului, de protecția divină și de fecunditate și fertilitate, dar și de furtuni, trăznet, cum am văzut mai sus pentru corn.

¹⁴⁵ Rosenberg, Redding, 2002, p. 46; Mateș, 2010.

¹⁴⁶ Nica, 1976, p. 442.

¹⁴⁷ Neagu, 1999, p. 22; 2000, p. 29-30; 2003, p. 92; Neagu *et alii*, 2001, p. 85-86.

¹⁴⁸ Gligor, 2009, vol. 1, p. 204-206; 2009, vol. 2, pl. CCX.5.

¹⁴⁹ Paul, 1992, p. 115.

¹⁵⁰ Lazarovici Gh., 2009b, p. 252-253.

¹⁵¹ *** *Enciclopedia Tripilskoi*, 2004.1, 2004.2, s.v. Bibikov, Luka Vrubleveckaja.

¹⁵² Golan, 2003 (colorat de noi).

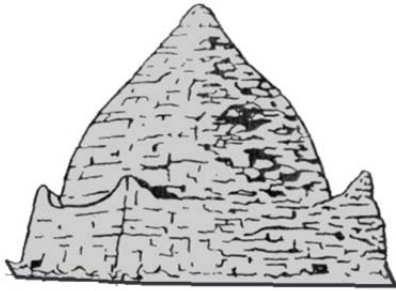


Fig. 85. Templu, Dagestan Richa, sec. 12¹⁵³.

19. Morminte și temple cu bucranii

În arta monumentală, protejarea “casei morților” (deși protejarea morților este doar parțial tema noastră), a sufletelor lor de către bucraniu, este sugerată prin prezența bucraniilor pe coloane, deasupra unor intrări în temple sau străjuind intrările pe lateral sau deasupra (Fig. 85÷86)¹⁵⁵.

Până târziu în vremurile istorice, în Daghestan un mormânt monumental are la colțuri coarne de bucraniu (Fig. 85).

În vremurile noastre (prin anii 1955-1960), în satul Milcoveni (Banat), sacrificarea taurului comunal era o adevărată sărbătoare, lumea din întregul sat a venit gătită de sărbătoare, în costume naționale. Pe fruntea taurului au fost depuse două benzi tricolore în diagonală (crucea Sf. Andrei)¹⁵⁶. Semnificația benzilor tricolore avea un rost practic, deasupra încrucișării benzilor loveau cei cu baroase pentru a amei taurul.

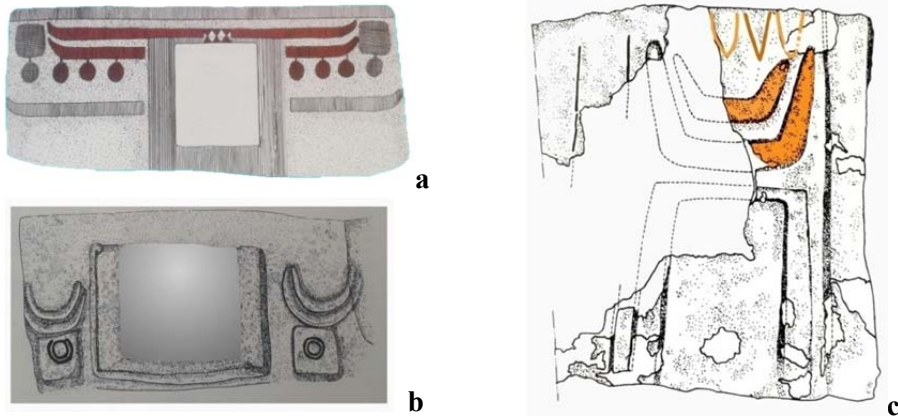


Fig. 86. Morminte/Hypogee cu simboluri din bucranii: a.¹⁵⁷; **b÷c. Sardinia 4000 BC**¹⁵⁸.

¹⁵³ Golan, 2003, p. 130, fig. 122.8.

¹⁵⁴ Golan, 2003, p. 130, fig. 122.2, Egipt.

¹⁵⁵ Gimbutas, 1999, p. 36-37, 63 și bibliografia.

¹⁵⁶ Observații Gh. Lazarovici din satul natal.

¹⁵⁷ Gimbutas, 1989, p. 285, fig. 447.

20. Sceptre în formă de bucraniu

Din definiție sceptru este: toiag, baston (împodobit), baston de comandă, purtat de comandanți, suverani, ca simbol al autorității. Figurativ simbolizează demnitate, putere, mărire, autoritate de suveran; domnie, conducere; din fr. *sceptre*, lat. *sceptrum*¹⁵⁹.

După cum vedem, atât la propriu, cât și la figurat este un efigiu de putere.

După profilul prin găurile sceptrelor (Fig. 87), observăm că unele puteau fi montate pe un băț sau o tijă de lemn (Fig. 87.1÷4) sau una de os, la acestea orificiul fiind mai subțire (Fig. 87.5). Din Neolitic avem foarte puține imagini sau reprezentări cum puteau fi folosite sau cum arătau aceste sceptre. De la Thore un personaj, care poartă coarne, are în mâna stângă un sceptru (Fig. 88.1), iar pe cap două coarne. Cele mai interesante modele de sceptre ale unor personaje din Neoliticul târziu - Epoca Cuprului le avem de la Crkvine Stubline (Fig. 88.3), din Vinča C¹⁶⁰, unde grupuri de figurine toate masculine, cu masca în chip de pasăre, poartă ca sceptre diferite modele, buzdugan sferic, topoare miniaturale după marile tipuri de topoare din Epoca Cuprului.

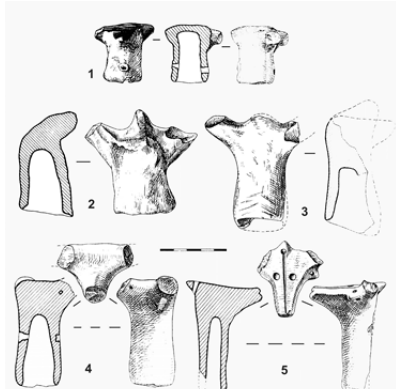


Fig. 87. Sceptre, profile: 1÷4. Drăgușeni¹⁶¹; 5. Parța.



Fig. 88. Sceptre: a. ¹⁶²; b. Tărtăria¹⁶³; c. Crkvine Stubline¹⁶⁴.

¹⁵⁸ Gimbutas, 1989, fig. 417.

¹⁵⁹ DEX *on line*.

¹⁶⁰ Crnobrnja, 2011; Lazarovici Gh., Lazarovici C.-M., 2014, p. 203, fig. 22a-c.

¹⁶¹ Marinescu-Bîlcu, Bolomey, 2000.

¹⁶² Wirth, 1931, B16.

¹⁶³ Merlini, 2011.

Este posibil ca și idolul din inventarul lui *Lady of Tărtăria* să fi avut un asemenea însemn cu topor de piatră sau alt obiect montat pe coadă în zona umărului (**Fig. 88.2**).

Cele mai vechi sceptre, posibil să fie și din Paleolitic, dar informațiile noastre nu vizează și acele domenii. Avem însă date referitoare la PPN, la Hallam Çemi (**Fig. 89.1**¹⁶⁵) sunt câteva sceptre cu capete de animale făcute din piatră (**Fig. 89.1, 30c**¹⁶⁶).

Sceptrele sunt confecționate din pietre, uneori semi-prețioase, marmoră, os, dar cele mai numeroase sunt din lut. Acestea au nevoie de coadă. Uneori acestea erau montate pe toiag, cum ni se pare cel de la Gornea, ce are asemenea perforații de fixare¹⁶⁷.



Fig. 89. 1. Hallam Çemi, PPNA; 2. sceptru din cupru cu 6 bucranii, Nahal Mishmar¹⁶⁸, 4500–3500 BC; 3. Parța¹⁶⁹.

Există numeroase figuri de marmoră, piatră sau lut care au fost montate pe asemenea sceptre, încă din Neoliticul dezvoltat, Vinča A la Gornea și Liubcova, mai apoi la Turdaș¹⁷⁰, într-o vreme când apar și primele figurine bărbătești în zonele noastre. Din lut provine un sceptru din cultura Banatului de la Parța publicat de Fl. Drașovean, care a analizat și posibilitățile de fixare cu diferite analogii pornind de la unele modele similare celei de la Nahal Mishmar (**Fig. 89.2**)¹⁷¹, din Epoca Cuprului.

Din aceeași vreme, din cultura Cucuteni, sunt cele mai multe sceptre de lut, iar majoritatea lor aveau o perforație centrală pentru a putea fi fixate pe o coadă, formând toiag sau sceptru.

Unele sunt de o mare expresivitate, cu detalii anatomice (**Fig. 90.1, 4**) sau schematizate (**Fig. 90.2÷3, 5**), la toate erau redată coarnele, ochii și urechile taurului. Cele

¹⁶⁴ Crnobrnja, 2011.

¹⁶⁵ *** *Die ältesten Monumente*, 2007, p. 280, kat. 44, PPN A, Hallam Çemi.

¹⁶⁶ Özkaya, Coşkun, 2008, fig. 9.

¹⁶⁷ Lazarovici Gh., Lazarovici C.-M., 2014, p. 206, 209, fig. 40a.

¹⁶⁸ *** *Die ältesten Monumente*, 2007.

¹⁶⁹ Drașovean, 1996.

¹⁷⁰ Vlassa, 1966a (=1976), p. 100-106; Lazarovici Gh., Lazarovici C.-M., 2014, p. 206, 209.

¹⁷¹ Drașovean, 1996, p. 66.

mai numeroase piese de acest fel provin de la la Trușești (**Fig. 90.1÷4**)¹⁷² și Drăgușeni. Pentru sceptrele de la Drăgușeni, Silvia Marinescu-Bîlcu a prezentat și unele analogii din diferite perioade privind forma și aspectele pe care le îmbracă în Epoca Cuprului¹⁷³.

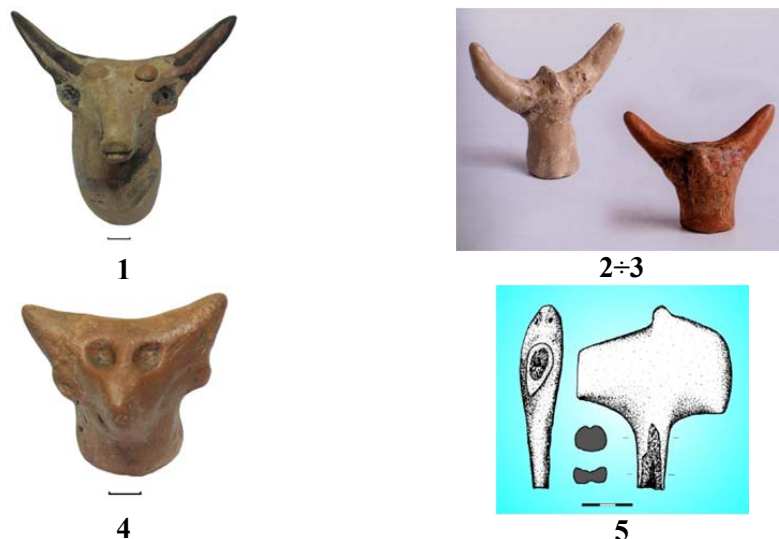


Fig. 90. Sceptre din lut, cultura Cucuteni: 1÷4. Trușești-Țuguieta; 5. din corn de cerb, cultura Gumelnița, Ciolăneștii din Deal¹⁷⁴.

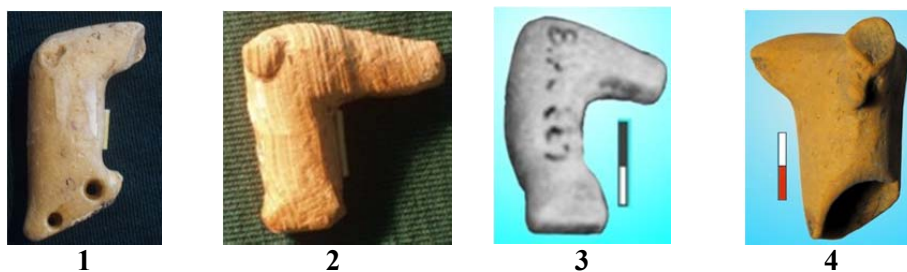


Fig. 91. Bucranii sceptre: cultura Vinča: 1. Gornea; 2. Liubcova (foto Lazarovici Gh.); 3. Vinča-Bjelo Brdo¹⁷⁵; 4. Ruginoasa, din săpăturile H. Dumitrescu (foto Lazarovici Gh.).

La acestea amintim și sceptrul de la Ruginoasa din săpăturile Hortensiei Dumitrescu (**Fig. 91.4**), ca și un altul din așezarea de la Mănăstioara-*Cetățuia* (Cucuteni A₂-A₃; săpături M. Florescu, V. Bobi); ambele credem că redau capete de ovicaprin, deși maniera de redare a capului diferă.

¹⁷² Dumitroaia *et alii*, 2005, cat. 176, 178; Lazarovici C.-M. *et alii*, 2009, chap. 1, fig. 13b, cat. 122-123.

¹⁷³ Marinescu-Bîlcu, Bolomey, 2000, fig. 172.

¹⁷⁴ Frînculeasa, Mirea, 2007.

¹⁷⁵ Nenad Tasić.

Sceptrele sunt mai rare în arealul Gumelnița, printre cele identificate până acum menționăm unul schematic din corn de cerb de la Ciolăneștii din Deal (**Fig. 90.5**) și alte două, unul de formă geometrică, iar altul cu caractere antropomorfe, redând chipul unui bărbat¹⁷⁶. A. Frînculeasa nu exclude ca unele reprezentări zoomorfe, cu coarnele rupte, considerate acum parte a unor vase să fi jucat și rol de sceptre¹⁷⁷. Sceptrul din corn de cerb de la Ciolăneștii din Deal este mai stilizat, fiind redat botul, iar coarnele doar sugerate.

Bucranii mai greu de identificat, care reprezintă cai sălbatici, onagru sau altele, folosite tot ca sceptre provin din cultura Vinča, cum este cel de la Gornea (**Fig. 91.1**, Vinča A)¹⁷⁸, Vinča - Bjelo Brdo (**Fig. 91.3**) sau Liubcova (**Fig. 91.2**). Taurul simbolizează forța, onagru rapiditatea, sugerând atribute masculine, dar cel mai adesea acestea sunt asociate cu Marea Mamă în Neolitic și Epoca Cuprului.

21. Securea dublă și bucraniul

Securea dublă sau *labrys* este considerat simbolul forței în luptă. Adesea securea apare singură pe coloană, simbolizând legătura dintre forța pământeană și cea cerească.

În mitologia cretano-minoică securea este asociată cu bucraniul (**Fig. 92**). *Labrys* stă cu coada înfiptă în bucraniu sub forma unui altar (**Fig. 92.1, 5**). În unele scene minoice (**Fig. 92.5**) altarul format din bucraniu și secure apare alături de zeițe ale fertilității care invocă forța, puterea divină a taurului și securii. Din Neoliticul balcanic ne este cunoscută o secure dublă (**Fig. 92.2**), tip de piesă care apare foarte rar.

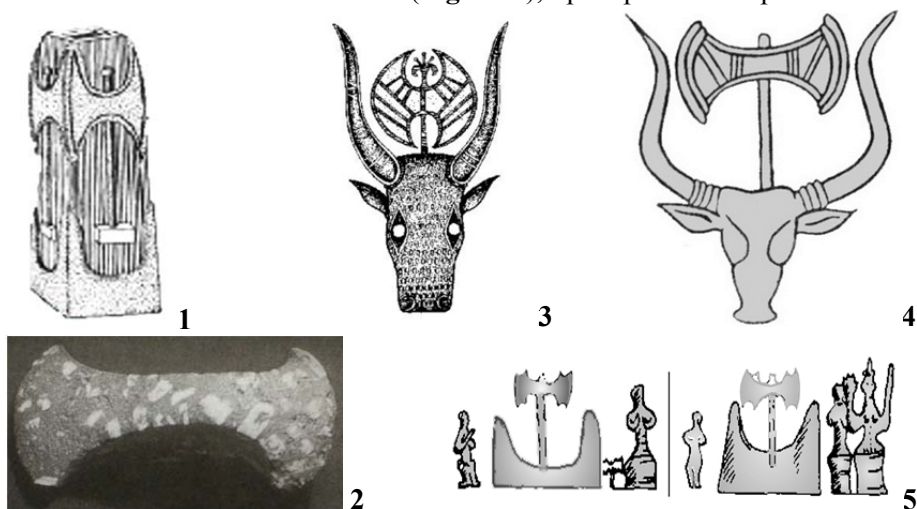


Fig. 92. Bucranii și securea dublă: 2. piesă din Balcanii de Nord¹⁷⁹; 1, 3÷5. civilizația cretano-minoică (4 cod din DS).

¹⁷⁶ Ilie, 2012.

¹⁷⁷ Frînculeasa, 2012, p. 64.

¹⁷⁸ Vlăsa, 1966a (=1976), p. 100-106; Lazarovici Gh., Lazarovici C.-M., 2014, p. 206, 209, fig. 40a.

¹⁷⁹ Hayden, 2003, p. 274, Fig. 7.31.

22. Sigiliile și bucraniul

Pe un sigiliu din Neolitic timpuriu de la Gălâbnic¹⁸⁰ apare stilizat un bucraniu. Dacă descompunem imaginea observăm asocierea unei serii de bucranii, pornind de la cele mai de jos (**Fig. 93.1a÷1b**). Numărul de puncte sugerează o anumite ierarhie, care ne scapă.

Ar putea să fie vorba de un totem familiar pe care și-l aplicau pe haine sau corp cu prilejul unor festivități. Desigur, el face legătura cu strămoșul mitic al familiei, taurul. Nu putem să nu observăm că imaginea de sus (**Fig. 93.a4**) imaginează o stilizare a păsării, pasăre care sugerează legătura între cer și pământ. Pe de altă parte punctele și aranjarea lor o regăsim în constelația Taurus (**Fig. 92b**). Pe un alt sigiliu în formă de talpă (**Fig. 93c**) apar trei semne similare ce pot reprezenta bucraniul sau stilizarea Cassiopei, la care ne-am referit cu alt prilej¹⁸¹.

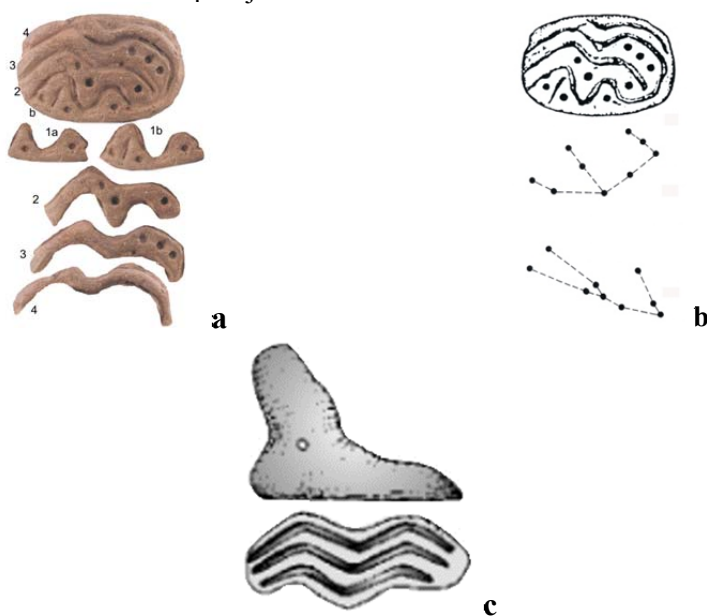


Fig. 93. Bucraniul pe sigilii: a÷b. Gălâbnic, Neolitic timpuriu (Bulgaria); b. asocierea punctelor cu constelația Taurus; c. sigiliu micenian.

Pe un sigiliu din civilizația Miceniană II¹⁸² apare o divinitate care protejează sau este însoțită de două animale înaripate (**Fig. 94**). Ea are pe cap bucraniul și securea dublă, ambele simboluri ale puterii. Este posibil să fie o reprezentare a ceea ce mai târziu apare în mitologie ca zeița Atena.

¹⁸⁰ Todorova, Vaisov, 1993, p. 104, fig. 91.2.

¹⁸¹ Lazarovici Gh. *et alii*, 2001, p. 277, fig. 253.11.

¹⁸² Gimbutas, 1989, p. 273, fig. 426, Micenian II, sec. XV BC.



Fig. 94. Sigiliu, Micenian II.

BIBLIOGRAFIE

- Aldea, 1974 Ion Alexandru ALDEA, *Altarul magico-ritual descoperit în așezarea neolitică de la Ghirbom (com Berghin, jud. Alba)*, În: *Apulum*, 12, 1974, p. 41-47.
- Andrescu, 2002 Romus Radian ANDREESCU, *Plastica antropomorfă gumelnițeană. Analiză primară*, Monografii, III, Muzeul Național de Istorie a României, București, 2002, 130 pg. + o hartă + 62 + VIII pg. de pl., ISBN 973-98123-11-9.
- Babović, 2006 Ljubinka BABOVIĆ, *Svetilista Lepenskog Vira. Mesto, položaj i funkcija / Sanctuaries of Lepensi Vir. Location, position, and function*, National Museum Belgrade, Ed. Publikum, Beograd, 2006, 248 pg., ISBN 86-7269-073-7.
- Bánffy et alii, 2010 Eszter BÁNFFY, Tibor MARTON, Annet OSZTÁS, *Early neolithic settlement and burials at Alsónyék-Bátaszék*, În: Janusz Krzysztof KOZŁOWSKI, RACZKY PÁL (eds), *Neolithisation of the Carpathian Basin: Northernmost distribution of the Starcevo / Körös culture. Papers presented on the symposium organized by The EU Project FEPRE (The Formation of Europe: Prehistoric Population Dynamics and the Roots of Socio-Cultural Diversity)*, Ed. Kraków, Budapest, 2010, 363 pg., ISBN 978-837-6760-45-2; p. 37-51.
- Băcuet-Crișan, Bejenariu, 2010 Sanda BĂCUEȚ-CRIȘAN, Corina BEJENARIU, *Scurte considerații etnoarheologice privind rolul vetrei și al luminii în locuirea neolitică*, În: Horea POP, Ioan BEJINARU, Sanda BĂCUEȚ-CRIȘAN, Dan BĂCUEȚ-CRIȘAN (eds), *Identități culturale locale și regionale în context european. Studii de arheologie și antropologie istorica. In Memoriam Alexandri V. Matei*, Bibliotheca Musei Porolissensis, 13, Ed. Mega - Porolissum, Cluj-Napoca - Zalău, 2010, 752 pg., ISBN 978-606-543-101-0; p. 73-80.
- Biagi, 2003 Paolo BIAGI, *The Rhyton of the Balkan Peninsula: Chronology, Origin, Dispersion and Function of a Neolithic „Cult” Vessel*, În: Karin NYS (ed), *Journal of Prehistoric Religion*, XVI-XVII, Jonsered, 2003, 64 pg., ISBN 978-91-7081-131-9; p. 16-26.
- Biagi, Spataro, 2001 Paolo BIAGI, Michaela SPATARO, *Il Rhyton della Caverna dell'Edera di Aurisina (Trieste) e il problema della produzione e distribuzione dei Rhyta neolitici nella regione Adriatica*, În: *Revista di Archeologia*, XXV, Roma, 2001, p. 5-11.
- Bőkönyi, 1988 Sandor BÖKÖNYI, *Von kupferzeitlichen Schafen und Pferden*, În: Alexander FOL, Jan LICHARDUS (eds), *Macht, Herrschaft und Gold: das Gräberfeld von Varna (Bulgarien) und die Anfänge einer neuen europäischen Zivilisation*, [Katalog einer] Ausstellung organ. vom Minister für Kultur, Bildung und Wissenschaft der Volksrepublik Bulgarien etc., Moderne Galerie des Saarland-Museums, Saarbrücken, 1988, 282 pg., ISBN 3925303391; p. 131-144.
- Brukner, 1966 Bogdan BRUKNER, *Neolithic and Early Eneolithic Layer at Gomolava*, În: *Rad Vojvođanskih Muzeja*, 14, Ed. Vojvođanski muzej u Novom Sadu, Novi Sad, 1965, 350 pg.; p. 137-175.

- Chevalier,
Gheerbrant,
1969
- Chevalier,
Gheerbrant,
1973
- Chevalier,
Gheerbrant,
1995
- Chirica et alii,
2015
- Crnobrnja, 2011
- Diamant, Rutter,
1969
- Draşovean,
1996
- Draşovean,
2001
- Draşovean,
2005
- Dumitrescu,
1970
- Dumitrescu,
1971
- Dumitrescu,
1986
- Dumitroaia et
alii, 2005
- Jean CHEVALIER, Alain GEERBRANT, *Dictionnaire des symboles: Mythes, Rêves, Coutumes, Gestes, Formes, Figures, Couleurs, Nombres*, Ed. Robert Laffont, Paris, 1969, 844 pg.
- Jean CHEVALIER, Alain GEERBRANT, *Dictionnaire des symboles: Mythes, Rêves, Coutumes, Gestes, Formes, Figures, Couleurs, Nombres*, Vol. 2: *De CHE à G*, Ed. Seghers, Paris, 1973, 398 pg.
- Jean CHEVALIER, Alain GEERBRANT, *Dicţionar de simboluri*, Ed. Artemis, Bucureşti, 1995, 3 vol., 1462 pg., ISBN 973-566-026-1.
- Vasile CHIRICA, Valentin-Codrin CHIRICA, George BODI, *Viaţă și moarte în Paleoliticul superior, Epipaleoliticul și Mezoliticul Europei. Spiritualitatea înmormântărilor*, Bibliotheca Archaeologica Iassiensis, XXVI, Ed. PIM, Iași, 2015, 382 pg., ISBN 978-606-13-2406-4.
- Adam CRNOBRNJA, *Arrangement of Vinča culture figurines: a study of social structure and organization*, În: *Documenta Praehistorica*, XXXVIII, Ljubljana, 2011, p. 131-147.
- Steven DIAMANT, Jeremy RUTTER, *Horned Objects in Anatolia, and the Near East, and Possible Connexions with the Minoan "Horns of Consecration"*, În: *Anatolian Studies*, 19, 1969, p. 147-177.
- Florin DRAȘOVEAN, *Cultura Vinča târzie (faza C) în Banat*, Muzevm Banaticvm Temesiense, Bibliotheca Historica et Archaeologica Banatica, I, Ed. Mirton, Timișoara, 1996, 226 pg. + supl. 1 anexa, ISBN 973-578-150-6.
- Florin DRAȘOVEAN, *Early Neolithic settlement at Timișoara - Fratelia*, În: Florin DRAȘOVEAN, (redaktor), *Festschrift für Gheorghe Lazarovici Zum 60. Geburtstag*, Bibliotheca Historica et Arheologica Banatica, XXX, Ed. Mirton, Timișoara, 2001, 338 pg., ISBN 973-585-461-9; p. 33-40.
- Florin DRAȘOVEAN, *Zur einigen Praktiken der Schwarze Magie zur Zeit des Neolithikums im Banat*, În: Wolfram SCHIER (ed), *Katalog zur Ausstellung „Masken, Menschen, Rituale Katalog zur Ausstellung „Masken, Menschen, Rituale“ - Alltag und Kult vor 7000 Jahren in der prähistorischen Siedlung von Uivar, Rumänien*, Martin von Wagner-Museum der Universität Würzburg, 21. April – 10. Juli 2005, 94 pg.; p. 26-30.
- Vladimir DUMITRESCU, *Cu privire la cea mai veche cultură neolitică din România*, În: *Studii și cercetări de istorie veche*, 21, 1970, 2, p. 187-199.
- Vladimir DUMITRESCU, *À propos de la plus ancienne culture néolithique de la Roumanie*, În: *Studia Balcanica*, 5, 1971, Sofia, p. 37-50
- Vladimir DUMITRESCU, *A doua coloană de lut ars din sanctuarul fazei Boian-Spațov de la Căscioarele (jud. Călărași)*, În: *Cultură și Civilizație la Dunărea de Jos*, II, 1986, p. 69-72.
- Gheorghe DUMITROAIA, Constantin PREOTEASA, Roxana MUNTEANU, Dorin NICOLA, *Primul muzeu Cucuteni din România*, Bib-

- liotheca Memoriae Antiquitatis, XV, Muzeul de Istorie și Arheologie Piatra-Neamț, Centrul Internațional de Cercetare al Culturii Cucuteni, Piatra-Neamț, 2005, 174 pg., ISBN 9737641000.
- Đuro, Alojz, 1979 Basler ĐURO, Benac ALOJZ, *Praistorija Jugoslavenskih zemalja*, vol. II: *Neolitsko doba*, Milutin (red) GARAŠANIN, Akademija nauka i umjetnosti Bosne i Hercegovine, Centar za balkanoška ispitivanja, 1979, Sarajevo, 705 pg., XCIX pl.
- Eliade, 1981 Mircea ELIADE, *Istoria credințelor și ideilor religioase*, Ed. Științifică și Enciclopedică, București, 1981, 498 pg.
- Enciclopedija Tripilskoi, 2004 *Enciclopedija Tripilskoi / Енциклопедія Трипільської цивілізації*, Ed. Ukrpolihrafmedia/Укрполіграфмедіа, Кув, 2004, т. I-II, том I, Mikhail Ju. VIDEIKO, Natalia B. BURDO (red.), 704 pg., ISBN 96 6-8703-02-2, 966-8703-00-6; том II, Svitlana M. LIASKO, Natalia B. BURDO, Mikhail Ju. VIDEIKO (red.), ISBN 966-8703-04-9, 966-8 703-00-6.
- Frînculeasa, 2012 Alin FRÎNCULEASA, *Eneolithic zoomorphic vessels from Wallachian Subcarpathians*, În: *Annales d'Université Valahia Târgoviște*, Section d'Archeologie et d'Histoire, XIV/1, 2012, p. 59-72.
- Gimbutas, 1984 Marija GIMBUTAS, *The Goddesses and Gods of Old Europe. Myths and cult Images*, Ed. Thames and Hudson, London, 1984, 304 pg., ISBN 0500272387.
- Gimbutas, 1989 Marija GIMBUTAS, *The Language of the Goddess*, Ed. Harper & Row, San Francisco, 1989, 388 pg., ISBN 0-06-250356-1.
- Gimbutas, 1991 Marija GIMBUTAS, *The Civilization of the Goddess: The World of Old Europe*, Ed. Harper, San Francisco, 1991, 530 pg., ISBN 0-06-2 50368-5.
- Gimbutas, 1999 Marija GIMBUTAS, *The Living Goddesses*, Edited and supplemented by ROBBINS DEXTER Miriam, University of California Press, Berkeley/Los Angeles/London, 286 pg., ISBN 0-520-21393-9.
- Gligor, 2009 Mihai GLIGOR, *Așezarea neolitică și eneolitică de la Alba Iulia-Lumea Nouă în lumina noilor cercetări*, Ed. Mega, Cluj-Napoca, 264 pg., 217 pl., ISBN 978-606-543-045-7.
- Golan, 2003 Ariel GOLAN, *Prehistoric religion: mythology, symbolism*, Jerusalem, 2003, 568 pg., ISBN 9659055501.
- Haarmann, 1995 Harald HAARMANN, *Early Civilization and Literacy in Europe. An Inquiry into Cultural Continuity in the Mediterranean World*, Ed. De Gruyter, Berlin, New York, 1995, 396 pg., ISBN 3110146517.
- Haarmann, 2008a Harald HAARMANN, *A Comparative View of the Danube Script*, În: Joan MARLER (ed), *The Danube Script. Neo-eneolithic Writing in Southeastern Europe*, Institute of Archaeomythology, Brukenthal National Museum, Sebastopol - Sibiu, 2008, 138 pg., ISBN 0-98152 49-0-7; p. 11-22.
- Haarmann, 2008b Harald HAARMANN, *The Danube Script and its Legacy: Literarcy as a cultural Identifier in the Balkanic - Aegean Convergence Zone*, În: Joan MARLER (ed), *The Danube Script. Neo-eneolithic Writing in Southeastern Europe*, Institute of Archaeomythology, Brukenthal National Museum, Sebastopol - Sibiu, 2008, 138 pg., ISBN 0-98152 49-0-7; p. 61-76.

- Hägg,
Marinatos, 1981 Robin HÄGG, Nanno MARINATOS (eds), *Sanctuaries and Cults in the Aegean Bronze Age. Proceedings of the First International Sym-posium at the Swedish Institute in Athens, 12–13 May, 1980*, Acta Instituti Atheniensis Regni Sueciae, Series in 4^o, 28, Swedish Institute in Athens, Stockholm, 1981, 226 pg.; 215 maps, plans, charts, drawings, photos, ISBN 9185086436.
- Hansen, 2007 Svend HANSEN, *Bilder vom Menschen der Steinzeit. Untersuchungen zur antropomorphen Plastik der Jungsteinzeit und Kupferzeit in Südost-europa*, In: *Archölogie in Eurasien, 20, Deutsches Archäologisches Institut, Eurasien-Alteilung*, Ed. Philipp von Zabern, Mainz, 2007, 532 pg., ISBN 3805337736, ISBN 9783805337731.
- Hayden, 2003 Brian HAYDEN, *A Prehistory of the Religion. Shamans, Sorcers and Saints*, Ed. Smithsonian Books, Washington, 2003, 528 pg., ISBN 1588341682.
- Horváth, 2000 Ferenc HORVÁTH, *Gorzsa and Gradeshnitsa: South Meets North in the Maros and Tisza Valley*, In: Stefan HILLER, Vassil NIKOLOV (eds), *Karanovo III. Beiträge zum Neolithikum in Südosteuropa Österreichisch-Bulgarische Ausgrabungen und Forschungen in Karanovo*, Band III, Ed. Phoibos Verlag, Wien, 2000, 438 pg., ISBN 3-901232-19-2; p. 359-373.
- Ilie, 2012 Ana ILIE, *Un sceptre anthropomorphe de la collection d'archéologie du Complexe Nationale et Musée «La Cour Princière» de Târgoviște*, In: *Dacia, Revue D'archéologie et D'histoire Ancienne, Nouvelle Série, LVI, 2012*, p. 33-46.
- Ivanov, 1988 Ivan IVANOV, *Das Gräberfeld von Varna - Katalog*, In: Alexander FOL, Jan LICHARDUS (eds), *Macht, Herrschaft und Gold: das Gräberfeld von Varna (Bulgarien) und die Anfänge einer neuen europäischen Zivilisation*, Ed. Moderne Galerie des Saarland-Museums, Saarbrücken, 1988, 282 pg., ISBN 3-925303-39-1; p. 183-208.
- Jovanović, 1977 Šarlota JOVANOVIĆ, *At Vršca, neolitsko naselje*, In: *Arheološki Preglad*, 19, 1977, Beograd, p. 18-20.
- Kalicz, Kóss,
2014 Nándor KALICZ, Judit KOÓS, *Mezőkövesd - Mocsolyás: A neolitikus Szatmár-csoport (AVK I) települése és temetője a Kr. e. 6. évezred második feléből*, Borsod-Abaúj-Zemplén Megye Régészeti emlékei, 9, Ed. Herman Ottó Múzeum, Miskolc, 2014, 322 pg., ISBN 978-963-9271-99-9.
- Karageorghis,
1977 Jacqueline KARAGEORGHIS, *La grande déesse de Chypre et son culte. À travers l'iconographie de l'époque néolithique au VI^{ème} s. a. C.*, Collection de la Maison de l'Orient et Méditerranée ancienne, 5, Série Archéologique, 4, Maison de l'Orient, Lyon, 1977, IX + 276 pg + 36 Pl.
- Karmanski,
1989 Serghej KARMANSKI, *Donja Branjevina*, Odzaci, 1989.
- Karmanski,
1989-1993 Serghej KARMANSKI, *Kurze Übersicht über Interessante Funde, Entdeckte auf der Lokalität Donja Branjevina im Laufe der Einigen Letzten Jahre (1988-1993)*, 1993, separatum.
- Karmanski,
2005 Serghej KARMANSKI, *Donja Branjevina: A Neolithic Settlements near Deronje in the Vojvodina (Serbia)*, Edited by Paolo BIAGI,

- Quadermo, 10, Società per la Preistoria e Protostoriadella Regione Friuli-Venezia Giulia, Centralgrafica S.N.C., Bagnoli della Rosandra, 2005, 312 pg., ISSN 1124-156X.
- Kovács, 2010 Adela KOVÁCS, *Statistic analysis on the Neolithic and Eneolithic shrine hearths from south-eastern Europe*, În: *Angustia*, 14, 2010, p. 11-26.
- Kovács, 2014a Adela KOVÁCS, *Monumental: architectonic features and inventory from European Neolithic and Copper Age sanctuaries*, În: *ArheoVest*, Nr. II: [Simpozion *ArheoVest*, Ediția a II-a:] *In Honorem Gheorghe Lazarovici, Interdisciplinaritate în Arheologie*, 33, Timișoara, 6 decembrie 2014, Vol. 1: *Arheologie*, Vol. 2: *Metode Interdisciplinare*, Asociația "ArheoVest" Timișoara, JATEPress Kiadó, Szeged, 2014, Vol. 1: [12] + XXIV + [2] + 33-492 + [2] pg. + DVD, Vol. 2: [10] + [2] + 497-1013 + [2] pg., ISBN 978-963-315-228-7 (Összes/General), ISBN 978-963-315-220-1 (Vol.1), ISBN 978-963-315-221-8 (Vol. 2); Vol. 1, p. 195-240, *on-line*
<http://arheovest.com/simpozion/arheovest2/07.pdf>
- Kovács, 2014b Adela KOVÁCS, *Despre vasele rituale din sanctuarele neolitice sud-est europe*, În: *Angustia*, 17-18, 2014, p. 67-88.
- Korkuti, 2003 Muzafer KORKUTI, *Researches and studies of prehistory in Albania*, În: Dimitrios V. GRAMMENOS (ed), ***Recent research in the Prehistory of the Balkans***, Publications of the archaeological Institute of Northern Greece, Nr. 3, Thessaloniki, 2003, 538 pg., ISBN 960-214-072-0; p. 205-256.
- Krammer, 1962 Samuel Noah KRAMMER, ***Istoria începe la Summer***, Ed. Științifică, București, 1962, 320 pg.
- Kutzián, 1944 Ida KUTZIÁN, ***A Körös Kultúra***, Dissertationes Pannonicae, Ser. 2, Budapest, 1944, 166 pg.
- Lazarovici C.-M., 2004 Cornelia-Magda LAZAROVICI, *Sanctuarele Precucuteni-Cucuteni*, În: *Arheologia Moldovei*, XXV/2002, 2004, p. 47-67.
- Lazarovici C.-M., 2006 Cornelia-Magda LAZAROVICI, *Semne și simboluri în cultura Cucu-teni*, În: Nicolae URSULESCU, Cornelia-Magda LAZAROVICI (eds), ***Cucuteni 120. Valori universale. Lucrările simpozionului național, 30 septembrie 2004***, Ed. Sedcom Libris, Iași, 224 pg., ISBN 9789736 701863; p. 57-90.
- Lazarovici C.-M., 2009 Cornelia-Magda LAZAROVICI, *Symbols and Sings of the Cucuteni-Tripolya Cultures*, În: Joan MARLER, Miriam ROBBINS DEXTER (eds), ***Sings of Civilization. Neolithic Symbol System of Southeast Europe. Proceedings from the International Symposium Sings of Civilisation. Neolithic Symbol System of Southeast Europe - Novi Sad, Serbia, May 25-29, 2004***, Ed. Serbian Academy of Sciences and Arts, Novi Sad Branch, and Institute of Archaeomytology, 2009, 220 pg., ISBN 0-9815249-1-5; p. 87-112.
- Lazarovici C.-M., Lazarovici Gh., 2006 Cornelia Magda LAZAROVICI, Gheorghe LAZAROVICI, ***Arhitectura neoliticului și epocii cuprului din România***, Vol. I: ***Neoliticul***, Seria Bibliotheca Archaeologica Moldaviae, IV, Trinitas – Ed. Mitropoliei Moldovei și Bucovinei, Iași, 2006, 734 pg., ISBN 973-78 34-73-9.

- Lazarovici C.-M., Lazarovici Gh., 2007
Cornelia-Magda LAZAROVICI, Gheorghe LAZAROVICI, *Arhitectura Neoliticului și Epocii Cuprului din România*, Vol. II: *Epoca Cuprului*, Bibliotheca Archaeologica Moldaviae, VI, Ed. Trinitas, Iași, 2007, 680 pg., ISBN 978-973-7834-72-0.
- Lazarovici C.-M., Lazarovici Gh., WEB
Cornelia-Magda LAZAROVICI, Gheorghe LAZAROVICI, *on-line* WWW.arheologie.ulbsibiu.ro
- Lazarovici C.-M. et alii, 2009
Cornelia-Magda LAZAROVICI, Gheorghe LAZAROVICI, Senica ȚURCANU, *Cucuteni. A Great Civilization of the Prehistoric World*, STRATULAT Lăcrămioara (general editor), Ed. Palatul Culturii, Iași, 2009, 350 pg., ISBN 978-606-92315-0-0.
- Lazarovici Gh., 1979
Gheorghe LAZAROVICI, *Neoliticul Banatului*, Bibliotheca Mvsei Napocensis, IV, Cluj-Napoca, 1979, 274 pg., 27 pl.
- Lazarovici Gh., 1993
Gheorghe LAZAROVICI, *Așezarea neolitică de la Zăuan II. Migrație și difuziune. Chalcoliticul balcano-anatolian. Propuneri pentru un sistem de analiză procesuală*, În: *Acta Mvsei Porolissensis*, 17, 1993, p. 11-47.
- Lazarovici Gh., 2003
Gheorghe LAZAROVICI, *Sacred symbols on Neolithic cult objects from the Balkans*, În: Lolita NOKOLOVA (ed), *Early symbolic systems for communication in Southeast Europe*, British Archaeological Reports, International series, 1139, J. and E. Hedges, 2003, 612 pg., ISBN 1841713341.
- Lazarovici Gh., 2004
Gheorghe LAZAROVICI, *Simboluri sacre pe obiectele de cult. Semnificații*, În: Petre ROGOZEA, Valeriu CEDICĂ (eds), *Festschrift für Florin Medeleț zum 60. Geburtstag*, Bibliotheca Historica et Arheologica Banatica, XXXII, Ed. Mirton, Timișoara, 2004, 268 pg., ISBN 973-661-364-X; p. 17-60.
- Lazarovici Gh., 2009a
Gheorghe LAZAROVICI, *Database for spiritual life, signs and symbols*, În: Joan MARLER, Miriam ROBBINS DEXTER (eds), *Sings of Civilization. Neolithic Symbol System of Southeast Europe. Proceedings from the International Symposium Sings of Civilisation. Neolithic Symbol System of Southeast Europe - Novi Sad, Serbia, May 25-29, 2004*, Serbian Academy of Sciences and Arts, Novi Sad Branch, and Institute of Archaeomytology, 2009, 220 pg., ISBN 0-9815249-1-5; p. 63-86.
- Lazarovici Gh., 2009b
Gheorghe LAZAROVICI, *Ritualuri de fundare/întemeiere și abandonare în neolitic*, În: George BODI (ed), *In media res praehistoriae. Miscellanea in honorem anos LXV per agentis profesoris Dan Monah oblata*, Honoraria, VII, Ed. Universității Al. I. Cuza, Iași, 486 pg., ISBN 978-973-703-496-0; p. 245-293.
- Lazarovici Gh., WEB
WEB, Gheorghe LAZAROVICI, *Sacred Symbols on Neolithic Cult Objects from Balkans*, Karlovo (www.Google.com Karlovo writing, prehistoric writing etc.).
- Lazarovici Gh., Lazarovici C.-M., 2003
Gheorghe LAZAROVICI, Cornelia-Magda LAZAROVICI, *The Neoenolithic Architecture in Banat, Transylvania and Moldavia*, În: Dimitrios V. GRAMMENOS (ed), *Recent research in the Prehistory of the Balkans*, Publications of the archaeological Institute of Northern Greece, Nr. 3, Thessaloniki, 2003, 538 pg., ISBN 960-214-072-0; p.

- 369-486.
- Lazarovici Gh., Lazarovici C.-M., 2008
Gheorghe LAZAROVICI, Cornelia-Magda LAZAROVICI, *Sanctualele culturii Precucuteni - Cucuteni*, În: *Angustia*, 12, 2008, p. 9-40.
- Lazarovici Gh., Lazarovici C.-M., 2008a
Gheorghe LAZAROVICI, Cornelia-Magda LAZAROVICI, *Santuari della civiltà di Precucuteni-Cucuteni*, În: Nicolae URSULESCU, Raluca KOGĂLNICEANU, Cristina CREȚU (eds), *Cucuteni. Tesori di una civiltà preistorica dei Carpazi. Atti del Convegno italo-romeno, Roma, 18 ottobre 2007*, Accademia di Romania in Roma & Ed. Universității "Alexandru Ioan Cuza" Iași, Iași, 2008, 310 pg., ISBN 978-703-401-4, ISBN 978-88-96335-00-0; p. 107-148.
- Lazarovici Gh., Lazarovici C.-M., 2009
Gheorghe LAZAROVICI, Cornelia-Magda LAZAROVICI, *The architecture of temples/sanctuaries in Banat and Transylvania during Neolithic and Copper Age periods*, În: *Arheologia spiritualității preistorice în ținuturile carpato-ponto-danubiene, Symposium 27-29 martie 2007*, Fundația „Rădăcinile Europei”, Ed. Arhiepiscopia Tomisului, Constanța, 2009, 346 pg., ISBN 979-606-8001-04-3; p. 65-76.
- Lazarovici Gh., Lazarovici C.-M., 2010
Gheorghe LAZAROVICI, Cornelia-Magda LAZAROVICI, *Neo-Eneolithic cult Constructions from the Southeastern Europe. Part I*, În: Dragoș GHEORGHIU (ed), *Neolithic and Chalcolithic Archaeology in Eurasia: Building Techniques and Spatial Organisation. A Brief Overview, XVth Congress UISPP, Lisbon, 4-9 September 2006*, British Archaeological Reports, International series, 2097, Ed. Archaeopress, Oxford, 2010, 172 pg., ISBN 9781407305738, ISBN 1407305735; p. 117-125.
- Lazarovici Gh., Lazarovici C.-M., 2014
Gheorghe LAZAROVICI, Cornelia-Magda LAZAROVICI, *Chapter 9. About the great religious themes of Vinča culture*, În: Constantin-Emil URUSU, Stanislav ȚERNA (eds), *Anthroporphism and symbolic behavior in the Neolithic and Copper Age communities of South-Eastern Europe. Studies into South-East European Prehistory I*, Ed. Karl A. Romstorfer, Suceava, 2014, 546 pg., ISBN 978-606-93638-4-3; p. 187-248.
- Lazarovici Gh., Lazarovici C.-M., 2015
Gheorghe LAZAROVICI, Cornelia-Magda LAZAROVICI, *From Symbol to Sign. I Part*, În: Constantin-Emil URUSU, Adrian PORUCIUC, Cornelia-Magda LAZAROVICI (eds), *From Symbols to Signs. In memory of Klaus Schmidt*, Muzeul Bucovinei Suceava, Academia Română-Filiala Iași, Institutul de Arheologie Iași, Institute of Archaeology Mythology Sebastopol, Ed. Karl A. Romstorfer, Suceava, 2015, 338 pg., ISBN 978-606-8698-04-5; p. 3-100.
- Lazarovici C.-M., Lazarovici Gh., 2015a
Cornelia-Magda LAZAROVICI, Gheorghe Corneliu LAZAROVICI, *Bucraniul – simbol și semn. Bucraniile monumentale (Partea I)*, În: *ArheoVest*, Nr. III: [Simpozion ArheoVest, Ediția a III-a:] *In Memoriam Florin Medeleț, Interdisciplinaritate în Arheologie și Istorie, Timișoara, 28 noiembrie 2015*, Vol. 1: *Arheologie*, Vol. 2: *Metode Interdisciplinare și Istorie*, Asociația "ArheoVest" Timișoara, JATE Press Kiadó, Szeged, 2015, 576 + 490 pg., + DVD, ISBN 978-963-315-264-5; Vol. 1, p. 47-83.

- Lazarovici Gh.,
Petrescu, 2000 Gheorghe LAZAROVICI, Sorin PETRESCU, *Balta Sărată*, În: Corina BORȘ, Irina OBERLÄNDER-TÂRNOVEANU, Florela VASILESCU, Tiberiu VASILESCU (eds), ***Cronica cercetărilor arheologice - campania 1999***, A XXXIV-a sesiune națională de rapoarte arheologice, Deva, 24–28 mai, 2000, Ministerul Culturii, Comisia Națională de Arheologie, Direcția Monumentelor Istorice, Muzeul Civilizației Dacice și Romane Deva, CIMEC - Institutul de Memorie Culturală, București, 2000, 214 pg.; p. 16.
- Lazarovici Gh.,
Petrescu, 2002 Gheorghe LAZAROVICI, Sorin PETRESCU, *Balta Sărată*, În: Mircea Victor ANGELESCU, Corina BORȘ, Florela VASILESCU, Carmen BEM, Bogdan Florin TĂNĂSESCU, Florentina UDREA, Tiberiu VASILESCU, Vasile ANDREI, Paula JERCAN, Roberto LAPTICA, Cosmin MIU, Bianca BALASA, Mariana BLAJAN, Mihaela NICOLAU (eds), ***Cronica Cercetărilor Arheologice - campania 2001***, A XXXVI-a sesiune națională de rapoarte arheologice: Buziaș, 28 mai - 1 iunie 2002, Ministerul Culturii și Cultelor. Direcția Generală a Patrimoniului Cultural, Direcția Arheologie, Comisia Națională de Arheologie, Muzeul Banatului Timișoara, CIMEC - Institutul de Memorie Culturală, București, S.C. DAIM PH, 2002, 520 pg., ISBN 973-85287-6-3; p. 48-49.
- Lazarovici Gh.,
Petrescu, 2003 Gheorghe LAZAROVICI, Sorin PETRESCU, *Caransebeș, jud. Caraș Severin. Punct. cartier Balta Sărată*, În: Mircea Victor ANGELESCU, Corina BORȘ, Florela VASILESCU (eds), Carmen BEM, Bogdan Florin TĂNĂSESCU, Tiberiu VASILESCU (red.) [et alii], ***Cronica Cercetărilor Arheologice din România. Campania 2002***, A XXXVII-a ediție a Sesiunii Anuale de rapoarte Arheologice, Covasna, 2–6 iunie 2003, Ministerul Culturii și Cultelor, Comisia Națională de Arheologie, Direcția Generală a Patrimoniului Cultural, Direcția Arheologie, Muzeul Carpaților Răsăriteni – Sfântu Gheorghe, CIMEC – Institutul de Memorie Culturală, 2003, 520 pg., ISBN 973-7930-02-9; p. 74-76.
- Lazarovici Gh.
et alii, 2001 Gheorghe LAZAROVICI, Florin DRAȘOVEAN, Zoia MAXIM, ***Parța. Monografie arheologică***, Vol. 1.1, 341 pg.; Vol. 1.2, 115 pl., 137 fig., Bibliotheca Historica et Archaeologica Banatica, 13, Ed. Waldpress, Timișoara, 2001, ISBN 9738530261.
- Lazarovici Gh.
et alii, 2011 Gheorghe LAZAROVICI, Cornelia-Magda LAZAROVICI, Marco MERLINI, ***Tărtăria and the sacred tablets***, Ed. Mega, Cluj-Napoca, 2011, 414 pg., ISBN 978-606-543-159-1.
- Lichter, 2007 Clemens LICHTER, *Die ältesten Monumente*, În: Clemens LICHTER (coord.), ***Vor 12.000 Jahren in Anatolien. Die ältesten Monumente der Menschheit***, Badisches Landesmuseum Karlsruhe, Ed. Konrad Theiss Verlag, Stuttgart, 2007, 392 pg., ISBN 3806220727, 978-3806220728.
- Ling, 2005,
WEB Johan LING, *Elevated Rock Art. Maritime images and situationd*, În: *Adoranten*, 2005, ISSN 0349-8808, p. 5-32, *on-line* <http://www.rockartscandinavia.com/images/articles/a05ling.pdf>
- Luca, 1990 Sabin Adrian LUCA, *Contribuții la istoria artei neolitice. Plastica așezării de la Liubcova-Ornița (jud. Caraș-Severin)*, În: *Banatica*, X, 1990,

- p. 6-44.
- Luca, 1998 Sabin Adrian LUCA, *Liubcova-Ornița, monografie arheologică*, Ed. Macarie, Târgoviște, 1998, 224 pg., ISBN 973-9351-01-X.
- Luca, 2001 Sabin Adrian LUCA, *Așezări neolitice pe Valea Mureșului (II). Noi cercetări arheologice la Turdaș-Luncă. I. Campaniile anilor 1992-1995*, Bibliotheca Musei Apulensis, XVII, Ed. Economică, București, 2001, 272 pg., ISBN 973-0-00546-X.
- Luca, 2002 Sabin Adrian LUCA, *Date despre „Statueta de la Liubcova II” jud. Caraș – Severin*, În: *Acta Terrae Septemcastrensis*, I, 2002, p. 15-28.
- Luca, Dragomir, 1985 Sabin Adrian LUCA, Ion DRAGOMIR, *Despre o nouă descoperire arheologică întâmplătoare de la Gornea-Locurile Lungi*, În: *Banatica*, 8, 1985, p. 73-77.
- Luca, Dragomir, 1987 Sabin Adrian LUCA, Ion DRAGOMIR, *Date cu privire la o statuetă inedită de la Liubcova-Ornița (jud. Caraș Severin)*, În: *Banatica*, 9, 1987, p. 31-42.
- Makkay, 1959 János MAKKAY, *Adatok őskori állatplastikánk déli kapscolataihoz*, În: *Archaeologiai Értesítő*, 2, 1990, p. 123-138.
- Makkay, 1968 János MAKKAY, *A Peculiar Clay Object of the Vinča Culture*, În: *Alba Regia*, VIII-IX, 1968, p. 9-22.
- Makkay, 1996 János MAKKAY, *Theories about the Origin, The Distribution and the End of the Körös Culture*, În: TÁLAS László (ed), *At the Fringes of Three Worlds. Hunter-Gathers and Farmers in the Middle Tisza Valley*, Ed. Damjanich Museum, Szolnok, 1996, 76 pg., ISBN 963-7 22-577-3; p. 35-70.
- Mareș, 1993 Ion MAREȘ, *Modele din lut ars reprezentând locuințe și sanctuare eneolitice descoperite pe teritoriul României*, În: *Suceava*, XX, 1993, p. 23-42.
- Marinescu-Bîlcu, 1981 Silvia MARINESCU-BÎLCU, *Tîrpești. From Prehistory to History in Eastern Romania*, British Archaeological Reports, International Series, 107, Oxford, 1981, 188 pg., 245 fig., +XV fig., ISBN 0 86054 125 8.
- Mateș, 2010 Adela MATEȘ, *Statistic analysis on the Neolithic and Eneolithic shrine hearts from south-eastern Europe*, În: *Angustia*, 14, Arheologie - Etnografie, 2010, Sfântu Gheorghe, p. 11-26.
- Maxim, 1999 Zoia MAXIM, *Neo-eneoliticul din Transilvania*, Bibliotheca Musei Napocensis, XIX, Cluj-Napoca, 1999, 312 pg., ISBN 973-0-00866-3.
- Mellaart, 1964 James MELLAART, *Excavations at Çatal Hüyük, third preliminary report, 1963*, În: *Anatolian Studies: Journal of the British Institute of Archaeology at Ankara*, 14, 1964, p. 39-119.
- Merlini, 2009 Marco MERLINI, *An Inquiry into the Danube Script*, Biblioteca Brukenthal, XXXIII, Ministry of Culture of Romania and Brukenthal National Museum, Ed. Altip, Alba Iulia, 2009, 758 pg., ISBN 97311 72114, 9789731172118.
- Merlini, 2011 Marco MERLINI, mai multe capitole, În: Gheorghe LAZAROVICI, Cornelia-Magda LAZAROVICI, Marco MERLINI, Including contributions by D. BINDEA, Cosmin SUCIU, *Tărtăria and the sacred tablets*, Ed. Mega, Cluj-Napoca, 414 pg., ISBN 978-606-543-159-1; *Chapter VIIA. The enigma of the charred human being, the cultic sacrifice and the cannibalistic ritual*, p. 126-134; *Chapter VIIB. The other*

- evocative objects from the pit-grace*, p. 135-162; *Chapter VIII. Mortuary practices and ritual grave to consecrate a novel ancestor*, p. 209-238; *Chapter IX, The identification of the actual signs*, p. 239-262; *Chapter X. A comparison between the signs from Tărtăria, the Danube Script and other writings*, p. 263-278.
- Monah, 1997 Dan MONAH, *Plastica antropomorfă a culturii Cucuteni-Tripolie*, Bibliotheca Memoriae Antiquitatis, III, Ed. Muzeului de Istorie, Piatra Neamț, 1997, 523 pg., ISBN 973 913 61 76.
- Monah D ., Monah F., 1997 Dan MONAH, Felicia MONAH, *Cucuteni. The Last Great Chalcolithic Civilization of Europe*, Cornelia-Magda MANTU, Gheorghe DUMITROAIA, Aris TSARAVOPOULOS (eds), Ed. Athena Publishing & Printing House, Bucharest, 1997, 246 pg., ISBN 973-98191-6-8.
- Monah, 2012 Dan MONAH, *Plastica antropomorfă a culturii Cucuteni-Tripolie*, Ediția a doua, revăzută și adăugită, Ed. Constantin Matasă, Piatra Neamț, 2012, 554 pg., ISBN 978-973-7777-20-1.
- Müller-Karpe, 1968 Hermann MÜLLER-KARPE, *Handbuch de Vorgeschichte*, Band II: *Jungsteinzeit*, C.H. Beck Verlag, München, 1968, XIII + 612 pg., ISBN 3406020097.
- Neagu, 1999 Marian NEAGU, *Gălățui-Movila Berzei*, În: Marian NEAGU (coord.), [Catalogul expoziției] *Civilizația Boian pe teritoriul României*, Ed. Daim, Călărași, 1999, 48 pg.; p. 5, 49.
- Neagu, 2000 Marian NEAGU, *Comunitățile Dudești-Cernica din centrul și sud-estul Câmpiei Române*, În: *Istro-Pontica*, Tulcea, 2000, p. 53-66.
- Neagu, 2003 Marian NEAGU, *Neoliticul mijlociu la Dunărea de Jos cu privire specială asupra centrului Munteniei*, Cultură și civilizație la Dunărea de Jos, 20, Călărași, 2003, 260 pg., ISBN 973-98123-17-8 (sic!).
- Neagu et alii, 2001 Marian NEAGU, Valentin PARNIC, Florin RĂDULESCU, *Gălățui-Movila Berzei, jud. Călărași*, În: Mircea Victor ANGELESCU, Corina BORȘ, Irina OBERLÄNDER TĂRNOVEANU (eds), Sorin OANȚĂ, Bogdan TĂNĂSESCU, Florela VASILESCU, Tiberiu VASILESCU, *Cronica Cercetărilor Arheologice - campania 2000*, A XXXV-a sesiune națională de rapoarte arheologice, Suceava, 23-27 mai, 2001, Ministerul Culturii și Cultelor, Direcția Generală a Patrimoniului Cultural, Serviciul Arheologie, eIMeC - Institutul de Memorie Culturală, București, 2001, 380 pg., ISBN 973-85287-0-4; p. 85-86.
- Nica, 1976 Marin NICA, *Cârcea, cea mai veche așezare neolitică de la sud de Carpați*, În: *Studii și cercetări de istorie veche*, 27, 1976, 4, p. 435-463.
- Nica et alii, 1995 Marin NICA, Cristian SCHUSTER, Traian ZORZOLIU, *Cercetările arheologice în tell-ul gumelnițeano-sălcuțean de la Drăgănești-Olt - punctul „Corboaica”*. *Campaniile din anii 1993-1994*, În: Petre ROMAN (ed), *Cercetări arheologice în aria nord-tracă*, Prefața Marian GUMĂ, Institutul Român de Tracologie, S. C. Caro Trading, București, 1995, 510 + [2] pl. + 432 pg., ISBN 97395349203 (vol. 1), 9739833411 (vol. 2).; p. 9-45.
- Nichita, 2012 Iohana NICHITA, *Plastica neolitică și eneolitică din Oltenia*, PhD (ms), Universitatea Lucian Blaga, Sibiu, 2012..

- Özkaya,
Coşkun, 2008 Vecihi ÖZKAYA, Aytaç COŞKUN, *Anadolu'nun Erken Kültür Tarihinde Körtik Tepe'nin Yeri ve Önemi*, În: *Arkeoloji ve Sanat*, 129, 2008, p. 1-18.
- Özdoğan M.,
2003 Mehmet ÖZDOĞAN, *The Prehistory of Northwestern Turkey. A synoptic overview of the latest evidence*, În: Dimitrios V. GRAMMENOS (ed), *Recent research in the Prehistory of the Balkans*, Publications of the archaeological Institute of Northern Greece, Nr. 3, Thessaloniki, 2003, 538 pg., ISBN 960-214-072-0; p. 329-368.
- Paul, 1992 Iuliu PAUL, *Cultura Petreşti*, Ed. Museion, Bucureşti, 1992, 204 pg., ISBN 973-95328-1-0.
- Petrescu-
Dîmboviţa M. et
alii, 1999 Mircea PETRESCU-DIMBOVIŢA, Marilena FLORESCU, Adrian C. FLORESCU, *Truşeşti, monografie arheologică*, Ed. Academiei Române, Bucureşti-Iaşi, 1999, 812 pg., ISBN 9732706570.
- Picard, 1948 Charles PICARD, *Les religions préhelléniques: Crète et Micène*, Collection Mana, II. 1, Ed. Presses Universitaires, Paris, 1948, 332 pg.
- Popa, 2009 Cristian Ioan POPA, *Cultura Coţofeni. Cu specială privire asupra Transilvaniei*, PhD (ms), Universitatea "1 Decembrie 1918", Alba Iulia, 2009.
- Popuşoi, 2005 Eugenia POPUSOI, *Trestiana, Monografie arhaeologică*, Ed. Sfera, Bârlad, 2005, 193 pg. + 177 fig., ISBN 973-8399-77-7.
- Reingruber,
Thissen, 2005 Agathe REINGRUBER, Laurent THISSEN, *CANeW 14C data bases and 14C charts Aegean Catchment (E Greece, S. Balkans and W Turkey) 10,000 – 5500 cal BC (last up date 30 June 2005), on-line <http://www.canew.org/files/CANeW%20Aegean%20C14%20dbase%20> (June 2005).*
- Roska, 1941 Márton ROSKA, *A Torma Zsafia-Gyűjtemeny az erdelyi nemzeti muzeum erem-es regisegtaranban. 38 keppel es 151 tablaval*, Kolozsvár, Minerva irodalmi es nyomdai müintezet, 1941, 43 pg., 151 pl.
- Rosenberg,
Redding, 2002 Michael ROSENBERG, Richard REDDING, *Hallan Cemi and Early Village Organization in Eastern Anatolia Life in Neolithic Farming Communities*, În: Ian KUJIT (ed), *Fundamental Issues in Archaeology*, Ed. Springer US, 2002, 326 pg., ISBN: 978-0-306-46122-4; p. 39-62.
- Rutkowski,
1972 Bogdan RUTKOVSKI, *Cult place in the Aegean World*, Ed. Polish Academy of Sciences, Institute of the History of Material Culture, Wroclav-Warszawa-Krakow-Gdansk, 1972, 346 pg.
- Sandars, 1985 Nancy Katharine SANDARS, *Prehistoric Art in Europe*, 2nd edition, Pelican history of art, 30, Ed. Penguin Books Ltd., Harmondsworth, Middlesex, 1985, 508 pg., ISBN 0140560300.
- Schier, 2005 Wolfram SCHIER, *Vorvort, Einführung, die Maske von Uivar*, În: *Masken, Menschen, Rituale. Alltag und Kult vor 7000 Jahren in der prähistorischen Siedlung von Uivar, Rumänien. Katalog der Sonderausstellung*, Martin von Wagner Museum Universität Würzburg, 21. April-10. Juli 2005, Ed. Xpress, Würzburg, 2005, 94 pg.; p. 5-6, 9-18, 54-64.
- Schier,
Draşovean,
2005 Wolfram SCHIER, Florin DRAŞOVEAN, *Masca de lut descoperită în tellul neolitic de la Uivar (jud. Timiş)*, În: *Analele Banatului*, SN, XII-XIII, 2004-2005, p. 41-56.

- Srejović, 1969 Dragoslav SREJOVIĆ (ed), *Lepenski Vir: Nova praistorijska Kultura u Podunavlju*, Srpska književna zadruga, Beograd, 1969, 328 pg.
- Stanković, 1992 Svetozar STANKOVIĆ, *Sakralna mesta i predmeti u starijeneolitskim kulturama centralnobalkanološkog područja*, Doktorska disertacija (ms), Filozofski Fakultet Beograd, Beograd, 1992.
- Todorova, 1986 Хенриета ТОДОРОВА / Henrieta TODOROVA, Каменно-медната епоха в България (пето хилядолетие преди новата ера) / *Kamennomedhnato epoha v Balgarija*, Издателство “Наука и изкуство” / Izdat. Nauka i Izkustvo, София / Sofia, 1986, 278 + [2] pg.
- Todorova, 2003 Henrieta TODOROVA, *Prehistory of Bulgaria*, În: Dimitrios V. GRAMMENOS (ed), *Recent research in the Prehistory of the Balkans*, Publications of the archaeological Institute of Northern Greece, Nr. 3, Thessaloniki, 2003, 538 pg., ISBN 960-214-072-0; p. 257-328.
- Тодорова, Вайсов, 1993 Хенриета ТОДОРОВА, Иван ВАЙСОВ, *Новокаменната епоха в България. Краят на седмо – шесто хилядолетие преди новата ера*, Наука и изкуство, София, 1993, 287 pg., ISBN 954-02-0075-X.
- Torcică, 2012 Ion TORCICĂ, *Piese de tipul ‘coarne de consecrație’ descoperite în așezările Vitănești ‘Măgurice’ (jud. Teleorman) și Surdulești (jud. Argeș)*, În: *Buletinul Muzeului Județean Teleorman*, Seria Arheologie, 4, 2012, p. 59-70.
- Ursulescu, 2002 Nicolae URSULESCU, *Construcțiile - sanctuar în cadrul organizării interne a așezărilor din eneoliticul timpuriu al României*, În: Gheorghe IACOB, Cătălin TURLIUC (coord), *Istorie și Conștiință, Profesorului I. Agrigoroaiei la a 65-a aniversare*, Ed. Universității “Al. I. Cuza”, Iași, 2001, 552 pg., ISSN 1221-843X 12; p. 3-7.
- Vlassa, 1966 Nicolae VLASSA, *Cultura Criș în Transilvania*, În: *Acta Musei Napocensis*, III, 1966, p. 9-47.
- Vlassa, 1966a Nicolae VLASSA, *Douăsprezece figurine cu cap mobil de la Turdaș*, În: *Sargetia*, IV, 1966, p. 9-16.
- Vlassa, 1970 Nicolae VLASSA, *Contribuții la problema racordării cronologiei relative a neoliticului Transilvaniei la cronologia absolută a Orientului Apropiat (Partea I-a)*, În: *Acta Musei Napocensis*, VII, 1970, p. 3-39.
- Vlasa, 1976 Nicolae VLASSA, *Neoliticul Transilvaniei: studii, articole, note*, Bibliotheca Musei Napocensis, III, Cluj-Napoca, 1976, 264 pg.
- Winn, 1973 Shan M. M. WINN, *The Sings of the Vinča Culture*, PhD (ms), 1973.
- Winn, 1981 Shan M. M. WINN, *Pre-writing in Southeastern Europe: The Sign System of the Vinča Culture ca. 4000 BC*, Western Publishers, Calgary, Alberta, 1981, 421 pg., ISBN 0919119093.
- Winn, 2004a Shan M. M. WINN, *The Old European Script. Further evidence, Economic and religious stimuli*, În: *Prehistory Knowledge Project*, Rome, on-line <http://www.prehistory.it/ftp/winn.htm>
- Winn, 2004b Shan M. M. WINN, *Beyond academic skepticism: the ritual use of the Danube script*, În: *Signs of civilization - Novi Sad, Serbia 2004: international symposium on the Neolithic symbol system of southeast Europe*, Ed. The Institute of Archaeomythology and the Serbian Academy of Sciences and Arts, Novi Sad, 2004, 220 pg., ISBN 0981524915.

- Winn, Web Shan M. M. WINN, *The Old European Script. Further evidence, online* <http://www.prehistory.it/ftp/winn.htm>
- Zdravkovski, Dragiša ZDRAVKOVSKI, *Sreden neolit vo Gorno Vardarskiot region*,
2004 PhD (ms), Skopje, 2004.
- Zdravkovski, Dragiša ZDRAVKOVSKI, *New Aspects of the Anzabegovo - Vršnik cul-*
2006 *tural Group*, Ĥn: Nikola TASIĆ, Cvetan GROZDANOV (eds), **Homage**
to Milutin Garašanin, Serbian Academy of Science and Arts, Mace-
donian Academy of Science and Arts, Special Editions Belgrade,
2006, 660 pg., ISBN 86-7025-412-3; p. 99-110.

WEBOGRAFIE

<http://ancientart.tumblr.com/post/68606474519/woman-holding-a-bison-horn-from-laussel-france>
<http://ancientart.tumblr.com/post/68606474519/woman-holding-a-bison-horn-from-laussel-france>
http://www.prehistory.it/ftp/parta_archaeological_excavations01.htm
http://www.prehistory.it/ftp/parta_archaeological_excavations01.htm
http://www.prehistory.it/ftp/parta_archaeological_excavations02.htm
http://www.prehistory.it/ftp/parta_archaeological_excavations02.htm
http://www.prehistory.it/sitoromeno/parta/articoli_parta.htm
http://www.prehistory.it/sitoromeno/parta/articoli_parta.htm
<http://www.prehistory.it/sitoromeno/parta/parta2006/parta>
<http://www.prehistory.it/sitoromeno/parta/parta2006/parta>
http://www.prehistory.it/Tartaria_book/Tartaria_book_index_.htm
http://www.prehistory.it/Tartaria_book/Tartaria_book_index_.htm
<http://www.rockartscandinavia.com/images/articles/a05ling.pdf>