



**Проект “Місцеве самоврядування та верховенство права в Україні”**  
реалізується Академією Фольке Бернадотта за фінансової підтримки Шведського агентства з міжнародного розвитку Sida



# **ПРОФІЛЬ**

## **ПИРЯТИНСЬКОЇ МІСЬКОЇ ОБ'ЄДНАНОЇ ТЕРИТОРІАЛЬНОЇ ГРОМАДИ**

**Додаток № 1**

**до Стратегічного плану Пирятинської міської об'єднаної  
територіальної громади**

**2016**

## ЗМІСТ

Перелік рисунків .....	0
Перелік таблиць .....	0
1. ВСТУП.....	2
1.1. КОРОТКА ХАРАКТЕРИСТИКА ГРОМАДИ .....	2
1.2. ІСТОРИЧНИЙ НАРИС ПРО ГРОМАДУ.....	6
1.3. КОРОТКА ІНФОРМАЦІЯ ПРО ОБЛАСТЬ.....	8
II. ЗАГАЛЬНА ДЕМОГРАФІЧНА ХАРАКТЕРИСТИКА ГРОМАДИ .....	11
III. ЖИТЛО.....	13
IV. ЗАЙНЯТІСТЬ І ДОХОДИ.....	14
V. ЕКОНОМІКА.....	16
VI. ЖИТЛОВО-КОМУНАЛЬНЕ ГОСПОДАРСТВО.....	20
VII. ЗАКЛАДИ СУСПІЛЬНОГО КОРИСТУВАННЯ .....	21
VIII. ТУРИСТИЧНІ РЕСУРСИ ПИРЯТИНЩИНИ .....	24

### Перелік рисунків

Рис.1 Територія Пирятинської об'єднаної громади .....	3
Рис.2 Чисельність мешканців у місті, Пирятинській об'єднаній громаді, та районі .....	12
Рис.3 Розподіл населення у громаді за віком, 2015, %.....	12

### Перелік таблиць

Таблиця 1. Порівняльна характеристика: <i>громада, район, область</i> .....	5
Таблиця 2. Чисельність мешканців у громаді, районі, області, осіб (на 31 грудня) .....	11
Таблиця 3. Природний та міграційний рух населення у районі, осіб.....	12
Таблиця 4. Розподіл населення за віком, осіб ( <i>сумарно по ОТГ</i> ) .....	12
Таблиця 5. Розподіл населення за віком у населених пунктах ОТГ, 2014 рік, осіб .....	13
Таблиця 6. Забезпеченість житлом та якість житлового забезпечення .....	13
Таблиця 7. Стан житлового фонду громади .....	14
Таблиця 8. Введення нового житла ( <i>сумарно по всіх населених пунктах, що увійшли до складу ОТГ</i> ) .....	14
Таблиця 9. Зайнятість за видами діяльності ( <i>сумарно по всіх населених пунктах, що увійшли до складу ОТГ</i> ) станом на 2014 рік.....	14
Таблиця 10. Середня заробітна плата, <i>грн.</i> ( <i>сумарно по всіх населених пунктах, що увійшли до складу ОТГ</i> ).....	15
Таблиця 11. Середня заробітна плата за видами діяльності, <i>грн.</i> ( <i>сумарно по всіх населених пунктах, що увійшли до складу ОТГ</i> ) .....	15
Таблиця 12. Зареєстровані суб'єкти господарської діяльності ( <i>сумарно по всіх населених пунктах, що увійшли до складу ОТГ</i> ) .....	16
Таблиця 13. Зареєстровані суб'єкти господарської діяльності за видами діяльності ( <i>сумарно по всіх населених пунктах, що увійшли до складу ОТГ</i> ).....	16
Таблиця 14. Найбільші роботодавці громади станом на 2015 рік. ....	17
Таблиця 14. Економічні показники Пирятинського району, 2015.....	18
Таблиця 15. Доходи бюджету сумарно (млн. грн).....	19

Таблиця 16. Доходи бюджету на одного мешканця громади (тис. грн.).....	19
Таблиця 17. Видатки бюджету громади (тис. грн.) .....	19
Таблиця 18. Водопостачання та водовідведення .....	20
Таблиця 19. Теплопостачання.....	21
Таблиця 20. Газопостачання .....	21
Таблиця 21. Перелік та опис дошкільних та шкільних закладів .....	22
Таблиця 22. Місткість споруд культурно-спортивного призначення .....	23

## 1. ВСТУП

### 1.1. КОРОТКА ХАРАКТЕРИСТИКА ГРОМАДИ

До складу Пириятинської міської об'єднаної територіальної громади входить місто Пириятин, села Пириятинської міської ради (Калинів Міст, Верхолярівка, Замостище, Заріччя, Голобородька, Ївженки) та села Олександрівської сільської ради (Олександрівка, Могилівщина, Рівне).

*На території громади мешкає 17 261 особа.*

**Пириятин** - місто в Полтавській області, центр об'єднаної громади, розташований над рікою Удай на автошляху Київ-Харків за 197 км на північний захід від Полтави, за 155 км від Києва в лісостеповій зоні. У місті є залізнична станція, вузол автомобільних шляхів, які ведуть до Києва, Харкова, Сум, Черкас та Чернігова. Пириятин вперше згадується у Лаврентіївському літописі датованому 1155 р. Місто є одним з трьох найстаріших міст Полтавщини.

Населення Пириятина на початок 2016 року становило 15,781 тис. осіб, площа – 72,28 км<sup>2</sup>.

Пириятин є важливим промисловим осередком на Полтавщині. Тут розташовані підприємства харчової промисловості, продукція яких популярна не тільки за межами області, але й України. Насамперед це продукція АТ „Пириятинського сирзавод“.

Комунальне господарство міста об'єднує підприємства „Каштан“, „Пириятинський міський водоканал“, Пириятинські госпрозрахункові очисні споруди, готель „Пириятин“, підприємство роздрібної торгівлі „Райдуга“.

В місті функціонує залізнична станція Пириятин, міжміські перевезення забезпечують приватні перевізники та частково - приватне АТ „Пириятинське АТП – 15343“. У місті діють кілька приватних служб таксі.

У сфері медичного обслуговування в місті працює центральна районна лікарня та її поліклінічне відділення.

Культурно-мистецьку діяльність у Пириятині здійснюють клубні заклади: районний будинок культури, бібліотеки для дорослих та дітей, краєзнавчий музей. Працює районне історико-краєзнавче товариство.

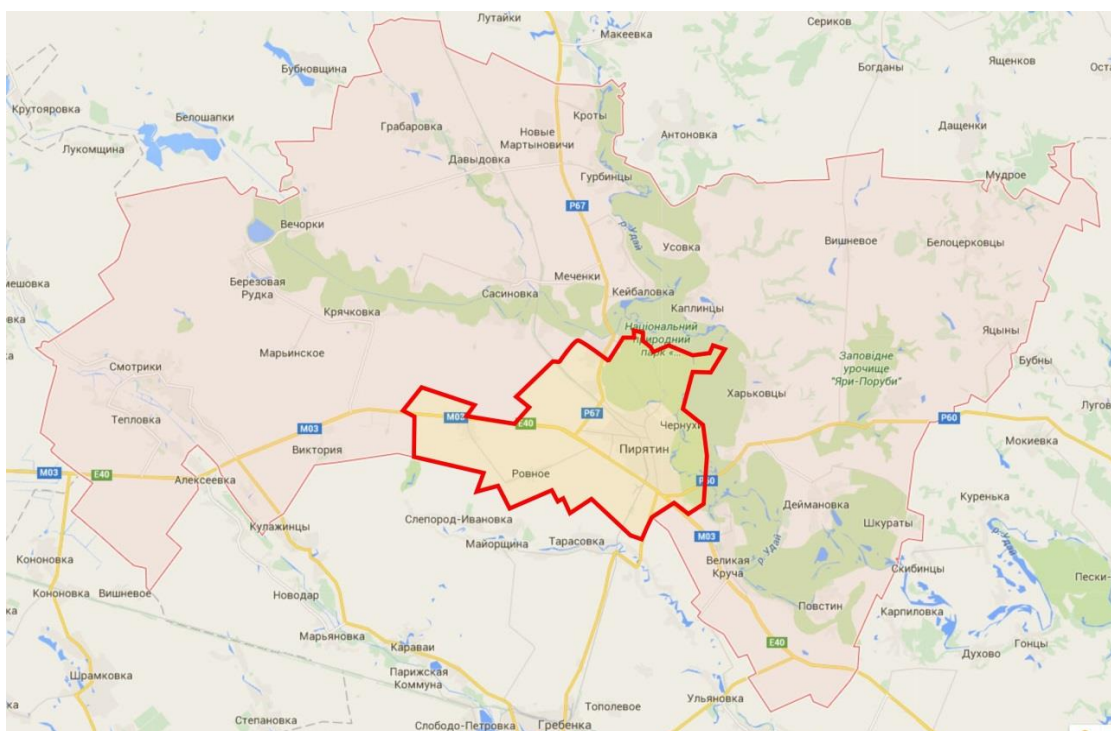
Засоби масової інформації в місті представляють районна газета „Пириятинські вісті“ та приватне підприємство „ТРК „Пириятин“.

У Пириятині діє система дошкільних, шкільних та позашкільних навчальних закладів та Пириятинська філія приватного вищого навчального закладу „Європейський університет“, розташований у приміщенні колишньої чоловічої гімназії, яка 100 років тому вперше прийняла учнів.

У місті працює 5 дошкільних навчальних закладів, 4 загальноосвітні школи, Пириятинський ліцей, загальноосвітня школа I-II ступенів № 1, спеціалізовані загальноосвітні школи I-III ступенів № 4 та № 6; позашкільні заклади (Пириятинський центр дитячої та юнацької творчості, Пириятинська станція юних техніків, Пириятинська дитячо-юнацька спортивна школа, Пириятинська школа естетичного виховання).

Пирятинщина дала світу багатьох відомих і талановитих людей, таких як художник-монументаліст Іван Максимович, просвітитель Іван Фальковський, академіки Іван Ремесло та Іван Сергієнко, вчені Платон Гамалія, Федір Вовк, Григорій Кальбус, письменники Євген Гребінка, Костянтин Герасименко, поет-пісняр Дмитро Луценко.

Візиткою Пирятина стала відома радянська кінострічка „Королева бензоколонки“. Саме на автостанції № 1 біля всім відомої водонапірної вежі Київською кіностудією ім. Довженка знімався цей фільм.



**Рис.1 Територія Пирятинської об'єднаної громади**

### ***Села Пирятинської міської об'єднаної територіальної ради:***

**Калинів Міст** – село, населення якого становить 349 осіб, а площа - 1,491 км<sup>2</sup>. В селі є школа ЗОШ 1-2 ступенів, яка на жаль на даний час не функціонує, та дитячий садок. Через село проходить автошлях Пирятин - Прилуки. Калинів Міст знаходиться на правому березі річки Перевод, яка через 1 кілометр впадає в річку Удай, вище за течією якої на відстані в 2 км розташоване село Першотравневе. Калинів Міст примикає до села Верхоярівка.

**Верхоярівка** - село з населенням в 192 особи. Площа Верхоярівки - 1,737 км<sup>2</sup>. Село знаходиться між містом Пирятин та селом Калинів Міст (0,5 км). Поруч проходять автомобільна дорога та залізниця, найближча залізнична станція знаходиться на відстані 3-х км від села.

**Замостище** – село на правому березі ріки Удай. Вище за течією на відстані в 2 км від нього знаходиться село Калинів Міст, а нижче, на відстані в 1,5 км -

місто Пірятин. На противлежному березі розмістилися села Каплинці та Харківці. Ріка в цьому місті звивиста, утворює лимани, стариці та заболочені озера. Населення Замостища - 181 осіб. У селі працює приватне підприємство „Лан“. Площа населеного пункту - 0,752 км<sup>2</sup>.

**Заріччя** - село, що знаходиться на лівому березі ріки Удай. Вище за течією на відстані в 0,5 км від нього розкинулося село Голобородько, а нижче, на відстані 1 км - село Високе. На протилежному березі від Заріччя знаходиться місто Пірятин. Населення на кінець 2015 року складало 215 осіб. Площа села - 0,232 км<sup>2</sup>.

**Голобородька** – село, яке також пролягає вздовж ріки Удай, на протилежному березі від Пірятина. Населення становить 49 осіб. Площа - 0,097 км<sup>2</sup>.

**Ївженки** - село, що знаходиться на відстані 1,5 від міста і 1 км від сіл Замостище та Верхоярівка. Населення складає всього 1 особу. Місцевість навколо села дуже заболочена. Площа - 0,117 км<sup>2</sup>.

#### **Села Олександрівської сільської ради:**

**Олександрівка** - село, центр сільської ради, в яку, крім Олександрівки входять села Рівне та Могилівщина. Населення становить 406 осіб. Площа - 1,184 км<sup>2</sup>.

На території села знаходиться один з об'єктів природно-заповідного фонду Полтавської області, Ботанічна пам'ятка природи місцевого значення - Олександрівський дуб, що перебуває під охороною Олександрівського старостату. Загальна площа ботанічної пам'ятки природи місцевого значення становить 0,02 га. Висота самого дерева близько 25 м, воно має гінкий стовбур окружністю 4,5 м. Росте в центрі села біля церкви. Дуб має велетенські розміри та поважний вік, що робить його унікальним природним об'єктом. У XIX столітті дерево росло в лісопарку маєтку генерала Олександра Богдановича, але з'явилося задовго до насадження парку і органічно вписалося в загальну структуру насаджень. Вік дуба можна оцінити у 350–400 років, що робить його удвічі старшим за саму Олександрівку, яка була заснована на початку XIX століття генералом Олександром Богдановичем. Разом із Шевченковим дубом у Березовій Рудці та Пірятинським дубом він належить до найстаріших дерев району.

**Могилівщина** – село, яке входить до складу Олександрівської сільської ради, а тепер входить до Пірятинської міської об'єднаної територіальної громади. Населення села становить 16 осіб. Площа населеного пункту - 0,25 км<sup>2</sup>.

Село знаходиться в 2-х км від села Рівне, в 2,5 км від Пірятина та села Олександрівка. Через нього проходить автомобільна дорога Київ - Харків.

**Рівне** - село в межах Олександрівської сільської ради. Населення складає 71 особу. Знаходиться на відстані в 2,5 км від лівого берега ріки Сліпород, за 3 км від

Пирятина. Поруч проходить автодорога Київ - Харків. До 1917 року населений пункт називався хутором Тамарівка. Площа села - 0,676 км<sup>2</sup>.

**Таблиця 1. Порівняльна характеристика: громада, район, область**

Регіони	Площа, км <sup>2</sup>	Площа у % до загальної площі області	Населення, тис.	Населення у % до загального населення області	Густота населення на 1 км <sup>2</sup>
Громада	97,62	0,3 %	17,3	1,02 %	177
Район	860,0	3,0 %	32,0	2,2 %	37
Область	28 750,0	100	1 449,0	100	50

### **Фізико-географічні умови**

Розташована громада у північно-західній частині Полтавської області в лісостеповій зоні Придніпровської низовини. Територія громади становить 97,62 км<sup>2</sup> (0,3 % площі Полтавської області), та межує на півдні з Гребінківською об'єднаною громадою, а на сході – з Новаківською об'єднаними громадами.

Ландшафт території громади включає в себе лівобережну заплаву низького рівня та декілька підвищень, які вкриті лісом або трав'янистим покривом природного походження. Територією Пирятинської об'єднаної громади протікає 2 річки: Удай (довжина — 327 км; площа прибережних смуг — 620,5 га, площа водоохоронної зони — 3707,3 га.) та Перевод (довжина — 50 км; площа прибережних смуг — 112,7 га).

Рослинний та тваринний світ досить різноманітний, окремі види яких занесені до Червоної книги. Флора представлена чагарниками верби, очерету, осоки, рогозу; фауна - лосями, дикими кабанями, зайцями сірими, лисицями, ондатрами. Серед чисельних птахів зустрічається рідкісний великий яструб. Річка Удай є водним ресурсом міста, в заплавах водоймах налічується 22 види риб.

На території громади є корисні копалини – пісок, глина, торф.

**Клімат.** Клімат помірно-континентальний, м'який, достатньо вологий. Зима малосніжна, нестійка, порівняно тепла, літо тепле і помірно вологе. Середня температура повітря за рік становить 7,6 - 8,6°C. Середня температура січня (найхолоднішого місяця) становить 3,6 - 4,4°C морозу, середня температура липня (найтеплішого місяця) – 20,5 - 21,6°C тепла. Режим зволоження території створює в цілому позитивний баланс вологи в ґрунті. Рельєф яружно-балковий, в районах лісостепу значну повторюваність мають ґрунтові засухи, які негативно впливають на розвиток сільськогосподарських культур. У цілому, кліматичні умови об'єднаної громади сприятливі для людей і розвитку сільськогосподарського виробництва.

**Ґрунти.** Ґрунти відносяться до таких основних типів: чорноземи, сірі лісні, піщані, заплавні, болотні. Найбільш розповсюджені – чорноземи, найродючіші види ґрунтів. Вони займають більшу частину території громади серед орних земель і сільськогосподарських угідь.

Разом з тим, ґрунти тут легко піддаються механічному руйнуванню внаслідок ерозії. Площа ерозійно небезпечних сільськогосподарських земель доволі велика. Висока активність ерозії пов'язана з надмірною розораністю земель. Незважаючи на значні площі, зайняті чорноземами, та високий вміст гумусу в ґрунтах, мають місце процеси, що негативно позначаються на стані ґрунту та зменшують його родючість. Основним процесом є втрата гумусу ґрунту.

Через високий рівень господарської, в тому числі сільськогосподарської, освоєності території, природні ландшафти в Пирятинському районі майже не збереглися. Більша частина — змінені господарською діяльністю людини, тому ландшафти Пирятинщини відносяться до антропогенних.

## 1.2. ІСТОРИЧНИЙ НАРИС ПРО ГРОМАДУ

Пирятин входить до трійки найстаріших міст Полтавщини. Окремі дослідники усної народної творчості припускають, що один із трьох билинних богатирів землі Руської - Альоша Попович був родом з Пирятин. Мужній витязь бився з печенігами і половцями, будучи „силою не сильний, так напуском сміливий“. Існують і цікаві версії щодо походження назви міста. За народною легендою місцеві хоробрі жителі кидали (пиряли через тин, укріплення) войовничих нападників. У краєзнавчій літературі зустрічається й інше тлумачення назви міста. В ті далекі часи його мешканці в обмін на пшеницю купували зброю. А старослов'янською мовою пшениця називається „пиро“ (звідси - пироги), а „їняти“ – означає брати, скорочена форма від якого „яти“. Можливо, саме сполучення слів „пиро“ і „яти“, тобто - брати пшеницю, з незначними змінами й дало назву поселенню – Пирятин. Проте є ще одна версія українського історика-краєзнавця Л.В.Падалки та відомого вченого філолога О.І.Соболевського походження назви Пирятин, за якою перший вважає, що назва міста родового походження, а другий стверджує, що вона походить від „Пирят“ – скороченого імені київського боярина XI-XII століття Пирогоста.

Перша письмова згадка про Пирятин датується 1154 роком, і згадується вже не просто як населений пункт, а як місто-фортеця, яке виникло між річкою Удай та її притокою Перевод. Рештки укріплень збереглися до наших часів в урочищі Замок. Оточений з трьох сторін ріками і непрохідними болотами, а з четвертої, від степу, глибоким ровом з водою, обнесений земляним валом з масивним частоколом, Пирятин відіграв важливу роль у захисті земель Київської Русі від нападу половців. Місто згадується далі в Лаврентієвському літописі, датованому 1155 роком.

В 1362 році відроджений Пирятин загарбали литовські феодали і приєднали до Литовської держави. Після підписання Люблінської унії у 1569 році місто остаточно опинилося під владою Польщі. У 1578 році Пирятин захопив шляхтич М.Грибунович-Байбуза. А в наступному десятилітті землі Байбузи по річках Сула та Удай перейшли до власності черкаського магната О.Вишневецького.

430 років тому значну роль в історії міста відіграло запроваджене Магдебурзьке право (1592 р.), яке дало можливість, хоч і не повністю, звільнитися від центрального адміністрування та влади земельних магнатів, та отримало право на створення органів місцевого самоврядування, деякі пільги на розвиток торгівлі та ремесел. Олександр Вишневецький на місці старого Пирятин побудував



фортецю (Замок) із заслонами, валами, гарматами й гаківницями. Згадка про укріплення древнього Пирятин збереглася у назвах його частин, вулиць: Замок, Острів, Гатка.

На початку XVII століття Пирятин позначено на карті військового інженера Боплана, а в „Книге Большому Чертежу“ (1627 р.) Пирятин згадується як місто, в якому нараховується 1749 господарств. Проте пирятинці не мирилися з утисками, постійно боролися за соціальне й національне визволення. Запорізька Січ поповнювалася козаками й за рахунок пирятинців.

Незважаючи на те, що Польща забороняла українцям спілкуватися з росіянами, пирятинські купці торгували з Москвою. Відомо, що в листопаді 1636 році купці з Пирятин Бориско та Сидір Іванови на чотирьох підводах возили на продаж селітру.

Навесні 1648 року селянсько-козацьке військо, в числі якого було чимало пирятинців, звільнило місто від польськошляхецького гніту. Пирятин став сотенним містечком Кропивнянського, а пізніше і Лубенського полків.

Під час Північної війни Росії зі Швецією пирятинці були на боці Петра I і під керівництвом Леонтія Свічки не здали місто шведам, за що Петро I жалував їм грамоту.

З 1781 року указом Катерини II Пирятин був визнаний повітовим містом, спочатку Київського намісництва, а з 1796 – Чернігівської, з 1798 – Малоросійської, з 1802 – новоствореної Полтавської губернії.

У 1782 році затверджено герб Пирятин, у тому варіанті, який був наданий місту у 1592 році привілеєм польського короля Сигізмунда III та існував до 1917 року. Герб має форму щита, який обрамлений золотою смугою. На малиновому полі, що символізує козацьку могутність, хоробрість, єдність, піднесений настрій та любов, зображений золотий натягнутий лук зі стрілою вістрям униз. Елементи герба вказують на історичну роль міста в обороні рідних земель.

У 1864 році засновано Пирятинське земство, виконавчим органом якої була повітова управа, а через десять років створено пирятинську виборну Думу з виконавчим органом – міською управою.

Після скасування кріпосного права у Пирятині з'явилися перші два заводи з переробки сільськогосподарської сировини, а на кінець XIX століття тут вже налічувалося 20 промислових підприємств. Крім того, працювало 28 водяних і вітряних млинів, олійниць і просушок. У 1894 році вітка Києво-Воронезької залізниці з'єднала провінційний Пирятин з багатьма містами. У Пирятині діяла жіноча (1907) і чоловіча (1912) гімназії, працювало вище початкове училище (1913).

10 березня 1917 року в Пирятині створено раду робітничих депутатів, у липні цього року почала виходити газета «Известия Пирятинского Совета рабочих, солдатских и крестьянских депутатов», яка пізніше кілька разів змінювала назву (з 1991 року районна газета «Пирятинські вісті»).

У січні 1918 р. встановлено Радянську владу, яку відновлено у грудні 1919 р. Після визволення міста від білогвардійських військ поновили роботу ревком, школи, культосвітні установи. У 1922 році в місті збудовано першу електростанцію.

У 1925 році Пирятин знову віднесено до розряду міст, в 1926 році засновано міську раду. З вересня 1930 року місто підпорядковується столиці України - Харкову, а з вересня 1937 року входить до складу новоствореної Полтавської області. Набувала розвитку місцева промисловість: виробництво меблів, борошна, сиру, масла, хліба, олії, будувалося житло.

Пирятинщина потерпала від Голодомору 1932-1933 років, населення зазнало значних політичних репресій.

Під час другої світової війни, з вересня 1941 по вересень 1943 років, місто пережило тяжкий період німецько-фашистської окупації. Пирятин зазнав величезних збитків, значна кількість мирного населення була розстріляна, замучена гітлерівцями. Сумною згадкою про ці страхітливі дні залишилася Пирогова Левада, де знищено більше 3 тис. мирних жителів. В боях за визволення Пирятин і району від окупантів відзначилися 237 і 309 стрілецькі дивізії, які наказом Верховного Головнокомандуючого одержали найменування „Пирятинських“. В пам'ять про ті страхітливі дні встановлено пам'ятники та меморіальні знаки, які увічнюють подвиги оборонців і визволителів міста у роки війни.

Вже в перший рік після війни більшість промислових підприємств міста відбудувалися і відновили випуск продукції. У 1946 році у Пирятині було 10 045 осіб населення.

У 1952 р. на автостанції Пирятин збудовано водонапірну башту оригінальної конструкції, яка прославила Пирятин, адже у 1963 р. тут знімався відомий комедійний фільм „Королева бензоколонки“.

### **1.3. КОРОТКА ІНФОРМАЦІЯ ПРО ОБЛАСТЬ**

Полтавська область — адміністративно-територіальна одиниця України з центром у місті Полтава. Утворена 22 вересня 1937 року. Розташована у середній частині Лівобережної України. Більша частина області лежить у межах Придніпровської низовини та Полтавської рівнини.

Площа – 28,7 тис км<sup>2</sup> (4,76 % території України), населення – 1,467 млн осіб (3,22% мешканців України, 11 місце серед областей України). Протяжність території з півночі на південь 213,5 км, а із заходу на схід - 245 км. До проведення реформи місцевого самоврядування область налічувала 25 районів та 15 міст.



Полтавська область на півночі межує з Чернігівською та Сумською, на сході - з Харківською, на півдні - з Дніпропетровською та Кіровоградською, на заході - з Київською та Черкаською областями України. На території Полтавської області налічується 146 річок (водотоків довжиною понад 10 км) загальною довжиною 5100 км. Серед них дві великі (понад 500 км) — Дніпро і Псел.

Клімат визначається розташуванням у помірному кліматичному поясі, тип - помірно-континентальний. Середня температура січня – 3,7 °С, липня +21,4 °С, кількість опадів становить 580–480 мм/рік, що випадають переважно влітку у вигляді дощів.

Полтавська область належить до областей України з середнім рівнем розвитку промислового виробництва. До найважливіших галузей господарства області належать сільське господарство та промисловість (зокрема харчова, легка, машинобудівна і ін.). Більшість галузей промисловості області — нові, виникли в 50-х — 60-х роках: нафто- і газовидобувна, залізорудна, чорна металургія, нафтопереробна, автомобільна, верстатобудівна, електротехнічна, виробництво технологічного устаткування для хімічної, харчової і легкої промисловості. Основні товари, які експортує Полтавщина, це залізничні вагони, залізорудні котуни, обладнання і механічні пристрої, парафін нафтовий твердий, скраплений газ, цигарки, технічний вуглець. Налагоджено експорт спреду солодко-вершкового та сирних продуктів.

Паливно-енергетичний комплекс. Виробництво продукції комплексу становить 56% загального обсягу промислової продукції області. Тут діє 26 нафтових родовищ, балансові запаси в яких становлять 23 859 тис. т (18% в Україні), а позабалансові - 46207 тис. т (65% в Україні). На території області діє понад 77 електростанцій та електроустановок різної потужності. 99,6% виробництва електроенергії припадає на теплові електростанції (1407,1 млн кВт. год. — 2006 р.). Найпотужніша ГЕС в області — Кременчуцька, що належить до енергосистеми „Харківенерго“. Всі інші електростанції області призначені для постачання електроенергії місцевим виробництвам. Поряд з тим, суспільно-господарський комплекс Полтавщини, задовольняє свої потреби в електроенергії за рахунок власного виробництва лише на 20 - 22%, решта енергії надходить з електростанцій інших областей України.

Металургійний комплекс області представлений Полтавським ГЗК, Єриствіським ГЗК та сталеливарними цехами машинобудівних заводів міст Кременчука, Полтави, Комсомольська, Лубен. В структурі промислового виробництва Полтавщини частка чорної металургії та гірничорудної промисловості в 2006 р. становила 9,6 %. Всього в області діє 96 підприємств металургійного виробництва та виробництва готових металевих виробів.

Машинобудування і металообробка за вартістю промислової продукції займає 3-є місце в обласному промисловому комплексі. Виробництво машин та устаткування представлено 131 підприємством, виробництво електричного та електронного устаткування — 112 підприємствами, виробництво транспортних засобів устаткування 21 підприємством. Розвитку машинобудування і металообробки в області сприяла близькість виробництва металу (індустріальне Придніпров'я) і великих промислових міст (Київ, Харків), вигідні шляхи збуту готової продукції, а також тісні зв'язки з сусідніми вузлами і центрами на основі кооперування, забезпеченість трудовими ресурсами.

Харчова промисловість. Галузь представлена м'ясною, молокопереробною, цукровою, хлібопекарською, кондитерською, плодовоовочевоконсервною, спиртовою та лікєро-горілчаною, пивоварною, масложировою промисловістю, виробництвом безалкогольних напоїв. В області діє 276 підприємств (2006 р.) харчової промисловості (без врахування виробництва у сільськогосподарських підприємствах). За виробництвом продукції харчової індустрії Полтавщина займає 8 - 9 місце в Україні.

Сільське господарство. Рослинництво. Провідними галузями є виробництво зернових культур, цукрового буряка, соняшника. Важливою галуззю рослинництва Полтавщини є картоплярство та овочівництво.

Основними галузями тваринництва Полтавської області є скотарство, свинарство, птахівництво. Крім того, в області набули поширення кролівництво, конярство, бджільництво, хутрове звірівництво, ставкове рибництво.

На території Полтавської області функціонують всі (за винятком морського) види транспорту — залізничний, автомобільний, річковий, трубопровідний, повітряний.



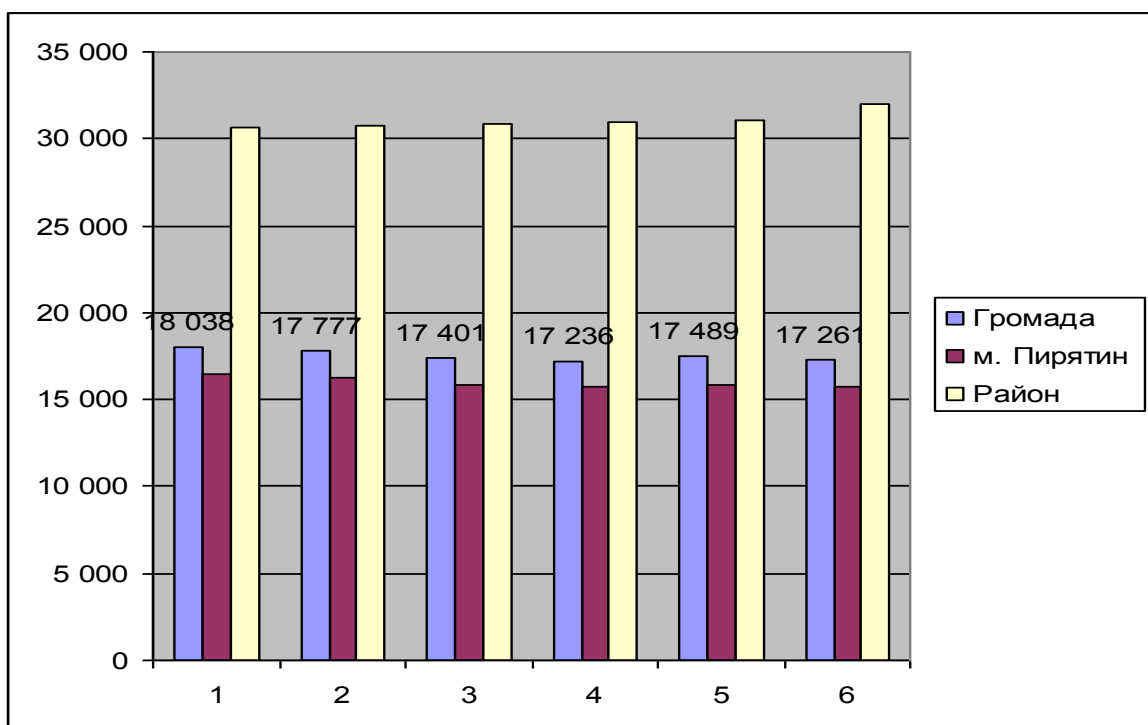
## II. ЗАГАЛЬНА ДЕМОГРАФІЧНА ХАРАКТЕРИСТИКА ГРОМАДИ

Чисельність наявного населення міста станом на 01.01.2016 склала **17,261 тис. осіб**, або 1,2 % від населення області.

**Таблиця 2. Чисельність мешканців у громаді, районі, області, осіб (на 31 грудня)**

Території	2010	2011	2012	2013	2014	2015
м. Пирятин	16 499	16 245	15 894	15 722	15 858	<b>15781</b>
с. Верхоярівка	206	204	205	203	210	<b>192</b>
с. Калинів міст	380	377	356	375	360	<b>349</b>
с. Замостище	135	134	132	134	164	<b>181</b>
с. Заріччя	238	237	236	235	236	<b>215</b>
х. Ївженки	2	2	3	2	1	<b>1</b>
х. Голобородька	53	53	61	52	49	<b>49</b>
с. Олександрівка	468	467	453	451	404	<b>406</b>
с. Могилівщина	8	8	8	7	18	<b>16</b>
с. Рівне	49	50	53	55	54	<b>71</b>
<b>Громада</b>	<b>18 038</b>	<b>17 777</b>	<b>17 401</b>	<b>17 236</b>	<b>17 489</b>	<b>17 261</b>
<b>Район</b>	<b>30 643</b>	<b>30 798</b>	<b>30 846</b>	<b>30 984</b>	<b>31 014</b>	<b>32 028</b>
<b>Область</b>	<b>1 478800</b>	<b>1 487800</b>	<b>1 477200</b>	<b>1 467800</b>	<b>1 458200</b>	<b>1 448975</b>

Чисельність населення у громаді (до 2016 року - територія майбутньої громади) за останні роки зменшилась на 4,3 %. Зменшення відбувається в основному за рахунок скорочення населення міста Пирятин. При цьому населення району за той же час зросло на 1,04%.



**Рис. 2 Чисельність мешканців у місті, Пирятинській об'єднаній громаді, та районі**

На демографічні процеси протягом останніх років впливають низький рівень народжуваності та перевищення кількості померлих над кількістю народжених.

**Таблиця 3. Природний та міграційний рух населення у районі, осіб**

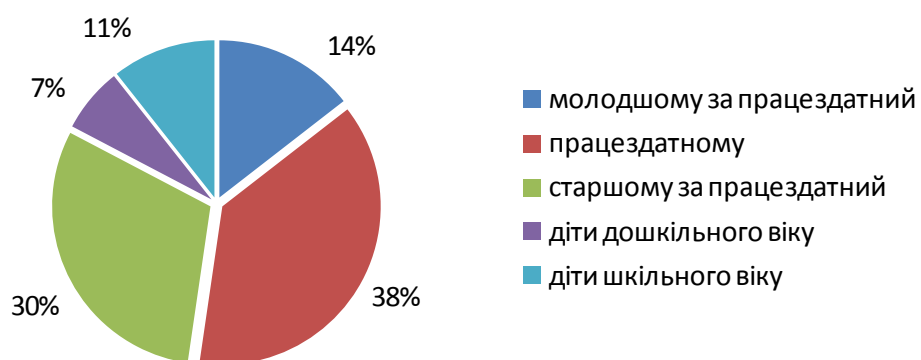
Показники	2010	2011	2012	2013	2014	2015
Народжені	202	199	179	196	203	211
Померлі	358	267	338	353	205	387
<b>Природний приріст</b>	-156	- 68	- 159	- 157	- 2	- 176
Прибулі	362	302	312	324	315	311
Вибулі	352	305	323	301	305	299
<b>Сальдо міграції</b>	+ 10	- 3	- 11	+ 13	+ 10	+ 12

Скорочення населення громади відбувалось за рахунок природного руху (смертність перевищувала народжуваність), міграційні процеси майже не впливали на чисельність населення.

**Таблиця 4. Розподіл населення за віком, осіб (сумарно по ОТГ)**

(дані вказані з припущенням)

Показники Населення у віці:	2010	2011	2012	2013	2014	2015
молодшому за працездатний	2508	2594	2495	2498	2502	2516
працездатному	7302	7281	7119	7012	6854	6567
старшому за працездатний	5720	4908	5206	4908	5203	5173
діти дошкільного віку	951	1331	938	1093	1141	1159
діти шкільного віку	1557	1663	1643	1725	1789	1846



**Рис.3 Розподіл населення у громаді за віком, 2015, %**

Частка населення громади у працездатному віці є найбільшою, але вона має тенденцію щорічного скорочення, при цьому зростає частка людей у віці

старшому за працездатний, та майже не змінюється частка людей у віці молодшому за працездатний.

**Таблиця 5. Розподіл населення за віком у населених пунктах ОТГ, 2014 рік, осіб**

Показники населення у віці:	м. Пиряти	с. Верхо ярівка	с. Кали нів міст	с. Замост ище	с. Заріч чя	х. Ївжен ки	х. Голо бород ька	с. Олекса ндрівк а	с. Моги лівщи на	с. Рівне
молодшому за працездатний	2270	31	56	22	11	0	7	102	1	2
Працездатном у	6253	53	103	41	67	0	34	303	0	0
старшому за працездатний	4846	90	101	48	64	1	8	40	1	4
Діти дошкільного віку	1049	7	54	7	0	0	0	21	1	2
Діти шкільного віку	1674	25	35	15	11	0	7	79	0	0

### III. ЖИТЛО

Загальна площа житлового фонду на території міської ради у 2010 р. становила 259,6 тис. кв. м. Загальна кількість квартир (та індивідуальних будинків) – 4842, тобто, в середньому одна квартира припадала на 2,3 особи, що мешкають у цих будинках. Забезпеченість загальною площею житла на одного мешканця становила 23 кв. м.

**Таблиця 6. Забезпеченість житлом та якість житлового забезпечення**

	2006	2007	2008	2009	2010
Загальна площа житла в місті, 1000 м <sup>2</sup>	251,7	252,9	255,5	257,9	259,6
Заселені помешкання разом(квартири + інд. будинки), одиниць	4782	4786	4815	4835	4842
у тому числі, індивідуальні будинки	4322	4326	4355	4375	4382
% помешкань, підключених до комунального водопостачання	80,1	88,3	88,6	88,9	90,0
% помешкань, підключених до комунального газопостачання	88,3	88,4	88,5	88,6	90,0
% помешкань, підключених до комунальної системи каналізації	4,9	5,0	5,4	5,4	5,7
Новозбудовані помешкання - індивідуальні будинки	15	4	16	11	5
Середній розмір нового помешкання, м <sup>2</sup>	137	200	113	355	148

*Помешкання – квартира або індивідуальний будинок.*

Загальна площа житла в громаді поступово незначно збільшувалась, в основному за рахунок будівництва індивідуальних будинків.

**Таблиця 7. Стан житлового фонду громади**

Показники	2013	2014
Заселені будинки разом	4630	4636
у тому числі:- індивідуальні будинки	4518	4524
Житловий фонд, тис. кв. м загальної площі	402720	403630
% помешкань, підключених до комунального водопостачання	90	90
% помешкань, підключених до комунального газопостачання	98	98
% помешкань, підключених до комунальної системи каналізації	26	26
% помешкань, підключених до центрального опалення	31,6	31,6

*Помешкання – квартира або індивідуальний будинок.*

**Таблиця 8. Введення нового житла (сумарно по всіх населених пунктах, що увійшли до складу ОТГ)**

Показники	2012	2013	2014
Новозбудовані житлові будинки разом	7	8	6
у тому числі індивідуальні будинки	7	8	6
Середній розмір нового помешкання, м <sup>2</sup>	165,4	87,5	104,8

#### IV. ЗАЙНЯТИСТЬ І ДОХОДИ

Населення працездатного віку в громаді становить 6567 осіб, або 38% (див. рис.3). Найбільше зайнятих у таких видах діяльності як сільське господарство, мисливство, лісове та рибне господарство, промисловість, освіта.

**Таблиця 9. Зайнятість за видами діяльності (сумарно по всіх населених пунктах, що увійшли до складу ОТГ) станом на 2014 рік.**

Галузі та види діяльності	2014 рік
Сільське господарство, мисливство, лісове та рибне господарство	<b>1583</b>
Промисловість	<b>1456</b>
Будівництво	234
Оптова й роздрібна торгівля; торгівля транспортними засобами; послуги з їх ремонту.	51
Готелі та ресторани	16
Транспорт і зв'язок	534
Фінансова діяльність	25
Операції з нерухомістю, здавання під найом та послуги юридичним особам	72
Державне управління	356
Освіта	<b>1201</b>
Охорона здоров'я та соціальна допомога	<b>901</b>
Колективні, громадські та особисті послуги	232



Середня заробітна плата в районі та громаді нижчі (хоча і не набагато) за середню по країні.

Зростання рівня заробітної плати відбувалось за рахунок інфляції.

**Таблиця 10. Середня заробітна плата, грн. (сумарно по всіх населених пунктах, що увійшли до складу ОТГ)**

	<b>2010</b>	<b>2011</b>	<b>2012</b>	<b>2013</b>	<b>2014</b>	<b>2015</b>
Громада	1683	1746	2043	2199	2279	2284
Район	1629	1713	2013	2118	2257	2276
Область	2102	2481	2850	2988	3179	3183
Україна	2247	2639	3032	3274	3470	4195

Найвищий рівень середньої заробітної плати в громаді у працівників галузі будівництва, промисловості та фінансової діяльності.

**Таблиця 11. Середня заробітна плата за видами діяльності, грн. (сумарно по всіх населених пунктах, що увійшли до складу ОТГ)**

<b>Галузі та види діяльності</b>	<b>2014</b>
Сільське господарство, мисливство, лісове та рибне господарство	2631
Промисловість	<b>3996</b>
Будівництво	<b>4008</b>
Оптова й роздрібна торгівля; торгівля транспортними засобами; послуги з їх ремонту	2355
Готелі та ресторани	2097
Транспорт і зв'язок	3295
Фінансова діяльність	<b>3938</b>
Операції з нерухомістю, здавання під найом та послуги юридичним особам	2218
Державне управління	3594
Освіта	2559
Охорона здоров'я та соціальна допомога	2310
Колективні, громадські та особисті послуги	3771
Інші види діяльності	3069

## V. ЕКОНОМІКА

Загальна кількість суб'єктів господарчої діяльності, зареєстрованих у громаді станом на 2015: юридичних осіб – 358, з них малих підприємств – 25, СПД - юридичних осіб – 153.

Кількість суб'єктів господарчої діяльності, зареєстрованих в районі станом на той же період: юридичних осіб – 624, з них малих підприємств – 37, СПД - юридичних осіб – 274.

На території Пирятинської об'єднаної міської територіальної громади станом на 30.11.2015 року зареєстровано 769 суб'єктів господарської діяльності (фізичні особи - підприємці).

**Таблиця 12. Зареєстровані суб'єкти господарської діяльності (сумарно по всіх населених пунктах, що увійшли до складу ОТГ)**

Показники	2010	2011	2012	2013	2014	2015
<b>Усі суб'єкти ЄДРПОУ:</b>						
Громада	365	371	377	363	360	358
Район	644	651	652	639	639	624
<b>з них СПД - юридичні особи *</b>						
Громада	165	163	167	153	154	153
Район	283	282	289	270	275	274
<b>з них малі підприємства</b>						
Громада	34	32	30	28	26	25
Район	52	50	40	38	35	37

Кількість суб'єктів господарської діяльності, зареєстрованих на території громади за останні шість років незначно зменшилася.

**Таблиця 13. Зареєстровані суб'єкти господарської діяльності за видами діяльності (сумарно по всіх населених пунктах, що увійшли до складу ОТГ)**

Галузі та види діяльності	2010	2011	2012
Сільське господарство, мисливство та лісове господарство	104	101	102
Промисловість, у т.ч.:	58	61	58
обробна промисловість	50	52	48
виробництво та розподілення електроенергії, газу та води	8	9	10
Будівництво	26	23	21
Оптова і роздрібна торгівля; торгівля транспортними засобами; послуги з ремонту	94	90	90
Готелі та ресторани	13	14	10
Транспорт і зв'язок	10	11	14
Операції з нерухомістю, здавання під найм та послуги юридичним особам	35	36	35

Освіта	49	50	50
Охорона здоров'я та соціальна допомога	19	19	19
Колективні, громадські та особисті послуги	156	167	176

Сфера економіки громади складається з підприємств сільського господарства, промисловості, будівництва, торгівлі, транспорту, зв'язку, сфери послуг. Продукція пирятинських підприємств харчової промисловості широко відома не тільки за межами області, але й України. На території громади функціонують такі великі підприємства:

- Акціонерне товариство „«Пирятинський сирзавод» (виробництво твердих та плавлених сирів, цільномолочної продукції, сухої демінералізованої молочної сироватки);
- ДП ДАК „Хліб України” „Пирятинський комбінат хлібопродуктів”;
- ТОВ „Пирятиндрев” (виробництво паркету та паркетної дошки);
- Пирятинська філія ВАТ „Полтаваобленерго”;
- Пирятинська філія ТОВ „Татнефть - Укрнефтепродукт” (нафтобаза „Пирятинська”);
- ТОВ „Пирятинагроконсерв” (виробництво консервованої продукції (зеленого горошку, огірків, кукурудзи та соків);
- ТОВ „Сільськогосподарське підприємство комбікормовий завод” (виготовлення сумішей для годівлі тварин, свиней та великої рогатої худоби)
- ТОВ „ПКЗ — АГРО”;
- Пирятинське ВАТ „Ремонтно - транспортне підприємство”;
- Міжгосподарське інкубаторно-птахівниче підприємство;
- ТОВ „Баришевська зернова компанія” (переробка і зберігання зернових культур);
- УВП УТОС (виробництво фільтрів);
- ТОВ „Оріон” (виробництво меблів);
- ТОВ „Спецбурмаш” (буріння свердловин).

На території громади функціонують також і малі підприємства (малі цехи), які займаються виготовленням побутових та офісних меблів на замовлення, виробництвом хліба, хлібобулочних та макаронних, керамічних виробів, переробкою продукції бджільництва та її реалізацією, вирощуванням сільськогосподарських культур, розведенням ВРХ, свиней.

**Таблиця 14. Найбільші роботодавці громади станом на 2015 рік**

<b>Підприємство, організація, установа</b>	<b>Чисельність працівників</b>
АТ „Пирятинський сирзавод”	740
Відділ освіти Пирятинської РДА	656
ТОВ „Сільськогосподарське підприємство „Комбікормовий завод”	140

Промисловими підприємствами об'єднаної громади за 7 міс. 2015 р. реалізовано продукції на суму 322,5 млн. грн., що на 12,8% менше, ніж у відповідному періоді

2014 року. Зниження пояснюється переважно втратою традиційних ринків збуту провідним підприємством галузі – АТ „Пирятинський сирзавод“.

**Таблиця 15. Економічні показники Пирятинського району, 2015**

<b>Показники</b>	<b>млн. грн.</b>
Обсяг реалізованої промислової продукції (робіт, послуг)	700,0
Валова продукція сільського господарства всього	303,1
в т.ч.: продукція рослинництва	281,9
продукція тваринництва	21,1
Інвестиції в основний капітал	58,1
Товарооборот підприємств роздрібною торгівлі та ресторанного господарства	213,1
Діяльність підприємств сфери послуг (у ринкових цінах),	45,2

### ***Транспорт та зв'язок.***

Географічне розташування Пирятина на краю Полтавської області, на кордоні з Київською та Чернігівською областями, а головне - на перетині низки автодоріг, зокрема і „Київ - Харків“, визначили важливість міста як транспортного вузла. Залізнична станція „Пирятин“, крім функції пасажироперевезень, має у своєму розпорядженні навантажувально-розвантажувальну дільницю.

Важливе значення для міжміських перевезень, зокрема для сполучення зі столицею та обласним центром, має автостанція Пирятин ВАТ „Полтаваавтотранс“. Автобусний транспорт у Пирятині виконує і внутрішні перевезення. У місті також діють декілька приватних служб таксі. Також у Пирятині працює ВАТ „Пирятинське АТП-15343“.

Протяжність доріг по місту Пирятину складає 119187,0 м/п, з них з: асфальто - бетонним покриттям – 42803,0 м/п; ґрунтовим – 14566,0 м/п; ґрунтощебенові – 61818,0 м/п.

Транспортне сполучення по місту та між населеними пунктами здійснюється приватними перевізниками. Наявність громадського транспорту – 6 одиниць.

Відстань до обласного центру - Полтави – 180,0 км. Відстань від центру громади до сіл: с. Верхоярівка – 4,0 км; с. Калинів міст – 5,5 км; с. Заріччя – 1,2 км; с. Голобородька – 2,5 км; с. Івженки – 4,0 км.

В Пирятині є волоконно-оптична мережа для доступу до мережі Інтернет, яка охоплює місто на 100 %. Послуги надають 5 приватних провайдерів: Пирятинська філія ПАТ „Укртелеком“, ТОВ „Старком“ (м. Лубни), ПП „Світогляд“ (м. Прилуки), ПП „СВС-ТВ“ (м. Миргород), ФОП Румянцев О.В. (м. Пирятин).

**Таблиця 16. Доходи бюджету сумарно (млн. грн).**

Показники	2012	2013	2014	2015	2016 (прогноз)
Прибутковий податок з громадян/ Податок з доходів фізичних осіб	4,2	4,4	4,4	0,00	18,5
Єдиний податок	2,1	2,7	2,8	3,5	6,0
Доходи від відчуження нерухомості та землі	0,0	0,0	0,0	0,0	0,0
Податок на прибуток підприємств комунальної власності	0,140	0,067	0,2	0,07	0,1
Плата за землю	4,2	4,3	3,9	5,3	7,7
Податок на нерухомість		0,003	0,021	0,2	0,5
Акцизний збір				7,7	16,2
Інші місцеві податки та збори	2,9	0,2	0,2	0,07	0,001
<b>Податкові надходження разом</b>	<b>11,1</b>	<b>11,9</b>	<b>11,8</b>	<b>16,9</b>	<b>49,1</b>
Дохід від оренди комунального майна	0,004	0,015	0,019	0,03	0,017
інше	3,8	4,3	7,3	8,4	1,5

**Таблиця 17. Доходи бюджету на одного мешканця громади (тис. грн.)**

	<i>Податок на доходи фізичних осіб</i>	<i>Єдиний податок</i>	<i>Місцеві податки та збори</i>	<i>Плата (податок) за землю</i>	<i>Акцизний збір</i>	<i>Податкові надходження разом</i>
2011 р.	0,2	0,050	0,017	0,130	0	<b>0,438</b>
2014 р.	0,3	0,160	0,224	0,223	0	<b>0,676</b>
2015 р.	0	0,202	0,004	0,306	0,445	<b>0,977</b>
2016 р.	1,1	0,348	0,0	0,446	0,939	<b>2,845</b>

**Таблиця 18. Видатки бюджету громади (тис. грн.)**

Статті видатків	2016 (прогноз)
Органи місцевого самоврядування	4108,2
Дошкільні заклади освіти	6475,2
Загальноосвітні школи (в т.ч. школа-дитячий садок, інтернат), спец. школи, ліцеї	16608,0
Позашкільні заклади освіти, заходи із позашкільної роботи з дітьми	1314,2
Інші освітні програми	102,0
Інші видатки на соціальний захист населення	156,1
Заходи з оздоровлення та відпочинку дітей	105,3
Територіальні центри соціального обслуговування (надання соціальних послуг)	1152,0
Благоустрій міст, сіл, селищ	6013,3
Комбінати комунальних підприємств та організації житлово- комунального господарства	377,2

Музеї і виставки	131,8
Палаці і будинки культури, клуби та інші заклади клубного типу	222,8
Бібліотеки	60,8
Школи естетичного виховання дітей	1626,6
Інші культурно-освітні заклади та заходи	108,7
Утримання та навчально-тренувальна робота дитячо-юнацьких спортивних шкіл	1149,0
Резервний фонд	0,0
Інші субвенції	10525,6
Інші видатки	378,8

**Мале та середнє підприємництво** громади потребує розвитку та має низку проблем:

- недостатній рівень професійних знань і досвіду підприємців-початківців щодо ведення підприємницької діяльності у сучасних умовах, реалізації бізнес-ідей;
- вузький спектр надавачів послуг у сфері будівництва, житлово-комунального господарства, надання побутових послуг;
- одноманітність наявних в місті видів діяльності, що створює занадто високу конкуренцію та напругу в підприємницькому середовищі;
- відсутність діяльності, пов'язаної з дозвіллям (спорт, туризм, культура, активний відпочинок) перш за все для молоді;
- відсутність діяльності, пов'язаної з використанням рекреаційного, заповідного та туристичного потенціалу Національного природного парку „Пирятинський“ та ДП „Пирятинське лісове господарство“.

## VI. ЖИТЛОВО-КОМУНАЛЬНЕ ГОСПОДАРСТВО

Житлово-комунальне господарство громади представлене комунальними підприємствами: КП „Каштан“, КП „Пирятинський міський водоканал“, Пирятинські госпрозрахункові очисні споруди.

КП „Каштан“ - обслуговує громадське житло, надає послуги з вивезення сміття жителям громади та займається благоустроєм, ремонтом доріг, тротуарів. КП „Пирятинський міський водоканал“ займається водопостачанням жителів міста, Пирятинські госпрозрахункові очисні споруди – водовідведенням.

**Таблиця 19. Водопостачання та водовідведення**

Показники	2010	2011	2012	2013	2014
Протяжність мереж водопостачання, км	96,9	96,9	96,9	96,9	96,9
Протяжність мереж водовідведення, км	24	24	24	24	24
Споживання питної води, тис. м <sup>3</sup>	593,2	553,8	541,3	532,5	519,9
у тому числі:					
- населення	535,2	503,6	499,3	492,9	478,9
- підприємства	58,0	50,2	42,0	39,6	41,0

**Таблиця 20. Теплопостачання**

Показники	2010	2011	2012	2013	2014
Протяжність мереж, км	2,438	2,448	2,448	1,3125	1,3125
Опалення, Гкал - всього, у тому числі:	8202,17	8363,2	8672,52	7734,12	6364,97
- населення	7237,69	7750,28	8290,54	7386,22	5977,24
- підприємства	964,48	612,92	381,98	347,9	387,73
Встановлена потужність	7,935	7,935	8,7	8,7	8,7
Приєднана потужність, Гкал/год	4,76	4,52	4,473	4,473	4,004

**Таблиця 21. Газопостачання**

Показники	2010	2011	2012	2013	2014	2015
Протяжність мереж, км	332,17	332,15	332,312	332,451	332,742	332,831
Споживання газу, тис. м <sup>3</sup> , у тому числі:	18464,7	18574,00	16813,4	16290,70	11944,50	10580,60
- населення	6827,2	6363,0	5876,9	6160,2	5751,8	5341,3
- підприємства	11637,5	12271,0	10936,5	10130,5	6192,7	5239,3

## VII. ЗАКЛАДИ СУСПІЛЬНОГО КОРИСТУВАННЯ

**Медицина.** У Пирятині медичне обслуговування населення здійснюють:

- Пирятинська центральна районна лікарня (проектна потужність - 120 ліжок, процент виконання ліжко – днів 94,2 %. У його структурі функціонують хірургічне, терапевтичне, пологове, гінекологічне, дитяче, інфекційне, паталогоанатомічне, приймальне відділення.

У структурі амбулаторно-поліклінічної служби функціонують:

- поліклінічне відділення центральної районної лікарні на 500 відвідувань;
- дитяча консультація;
- стоматологічне відділення.

Основні проблеми галузі: зношена та застаріла матеріально-технічна база (в тому числі медичне обладнання); аварійний стан харчоблоку; повна зношеність санітарного автотранспорту; недофінансування установи на 2016 рік – 600,0 тис.грн.

**Освіта.** У Пирятині діє система дошкільних, шкільних і позашкільних закладів освіти і один вищий навчальний заклад. У місті також працює 7 дитячих дошкільних закладів (5 – у місті Пирятині, і по 1 ДНЗ у селах Калинів міст та Олександрівка).

Всього в громаді дітей дошкільного віку – 632 особи, шкільного віку – 1936 осіб.

### **Загальноосвітні заклади Пирятин:**

- Пирятинський ліцей Пирятинської райдержадміністрації Полтавської області;
- Пирятинська спеціалізована загальноосвітня школа I-III ступенів № 4 з поглибленим вивченням трудового навчання Пирятинської райдержадміністрації;
- Пирятинська спеціалізована загальноосвітня школа I-III ступенів № 6 Пирятинської райдержадміністрації Полтавської області;
- Пирятинська загальноосвітня школа I-II ступенів № 1 Пирятинської райдержадміністрації Полтавської області.

### **Позашкільні заклади освіти міста:**

- Пирятинський центр дитячої та юнацької творчості;
- Пирятинська дитячо - юнацька спортивна школа;
- Пирятинська станція юних техніків;
- Пирятинська школа естетичного виховання.

Єдиним вищим навчальним закладом у Пирятині є приватний ВНЗ — Пирятинська філія приватного вищого навчального закладу „Європейський університет“.

**Таблиця 22. Перелік та опис дошкільних та шкільних закладів**

	Назва та місце розміщення	Рік побудови чи капремонту	Наповненість
1	Пирятинський ДНЗ „Пролісок“	1957/1983	75
2	Пирятинський ДНЗ „Ромашка“	1979	122
3	Пирятинський ДНЗ „Берізка“	1964	159
4	Пирятинський ДНЗ „Сонечко“	1978	101
5	Пирятинський ДНЗ „Червона шапочка“	1960	107
6	Калиномостівський ДНЗ „Калинка“	1995	15
6	Олександрівський ДНЗ „Ромашка“	1988	15
7	Пирятинський ліцей	1989	687
8	Пирятинська загальноосвітня школа I-II ступенів № 1	1945	140
9	Пирятинська загальноосвітня школа I-III ступенів № 4	1914	523
10	Пирятинська загальноосвітня школа I-III ступенів № 6	1976	444
11	Олександрівська загальноосвітня школа I ступеню	1988	19
12	Пирятинський центр дитячої та юнацької творчості	1881/2015	435
13	Пирятинська станція юних техніків	1960	300
14	Пирятинська дитячо-юнацька спортивна школа	1978	435



## **Культура**

Культурно-мистецьку діяльність у громаді здійснюють клубні заклади, в тому числі районний будинок культури, декілька бібліотек, зокрема і районних, народний краєзнавчий музей, школа естетичного виховання.

Головним закладом культури міста і громади в цілому є Пирятинський районний будинок культури, при якому, зокрема, діють різноманітні гуртки, творчі колективи.

Сприятли розкриттю і розвитку юних талантів покликана Пирятинська школа естетичного виховання, в якій навчається близько 300 учнів на 7 відділеннях. Хореографічному колективу ПШЕВ присвоєно звання „зразковий“. Вихованці школи беруть активну участь у районних, обласних, всеукраїнських та міжнародних конкурсах та фестивалях, де виборюють призові місця. Також закладами розвитку талантів у дітей у Пирятині є дитячо-юнацька спортивна школа (ДЮСШ), Станція юних техніків (СЮТ), Центр дитячої та юнацької творчості (ЦДЮТ).

Осередком збереження і популяризації історії і культури Пирятинщини є районний народний краєзнавчий музей, заснований у 1967 році.

Також у громаді діють Пирятинське районне історико - краєзнавче товариство, Калиномостівський сільський Будинок культури, Олександрівський сільський клуб. Працює низка бібліотек.

Пирятинщина є фестивалним краєм. Щороку на високому рівні проводяться районні фестивалі сімейних та родинних ансамблів, хореографічних колективів, гармоністів та народних музик, вокально - інструментальних ансамблів, молодіжні конкурси в День святого Валентина та „Чарівна Пирятинка“.

Традиційною зоною відпочинку пирятинців є острів Масальський на річці Удай.

**Таблиця 23. Місткість споруд культурно-спортивного призначення**

<b>Споруда</b>	<b>Скільки осіб вміщує</b>	<b>Події чи заходи, що викликають найбільший приплив гостей</b>
Пирятинська школа естетичного виховання	80 осіб	<ul style="list-style-type: none"><li>○ Творчий звіт викладачів та учнів школи (березень);</li><li>○ День музики (жовтень);</li><li>○ День захисту дітей (червень);</li><li>○ Свято першого академічного концерту (січень);</li><li>○ Випускний вечір (травень).</li></ul>
Пирятинський краєзнавчий музей	15-20 осіб	<ul style="list-style-type: none"><li>○ Літературний вечір присвячений дню народження Євгена Гребінки;</li><li>○ Захід “Музей під відкритим небом” майстер класи народних умільців природничо-декоративного матеріалів;</li><li>○ Зустріч поколінь До Дня Перемоги в Другій Світовій війні, та до Дня міста;</li></ul>

		<ul style="list-style-type: none"> <li>○ Букіністична виставка за сприянням районного історико-краєзнавчого товариства;</li> <li>○ День пам'яті відомого архівіста Івана Бутича;</li> <li>○ Захід в Шевченківському колі друзів-пирятинців (Мокрицький, Григорович, Гребінка);</li> <li>○ Виставка Пасхальних яєць;</li> <li>○ Зустріч з дітьми, онуками видатних уродженців Пирятинщини.</li> </ul>
Калиновомос тівський сільський Будинок культури	215 осіб	<ul style="list-style-type: none"> <li>○ Творчий звіт учасників художньої самодіяльності в рамках районного огляду-фестивалю народної творчості "Родослів" (лютий);</li> <li>○ Святкові заходи з нагоди 71-ї річниці Перемоги над фашистськими загарбниками (травень);</li> <li>○ День села (серпень);</li> <li>○ Свято "Ой на Івана, ой на Купала" (липень);</li> <li>○ Святкові заходи з нагоди Дня прапора та Дня незалежності України (серпень);</li> <li>○ Заходи Новорічно-Різдвяного циклу (грудень-січень);</li> </ul>
Олександрівс ький сільський клуб	200 осіб	<ul style="list-style-type: none"> <li>○ Творчий звіт учасників художньої самодіяльності в рамках районного огляду-фестивалю народної творчості "Родослів" (лютий);</li> <li>○ Святкові заходи з нагоди 71-ї річниці Перемоги над фашистськими загарбниками (травень);</li> <li>○ Святкові заходи з нагоди Міжнародного Дня захисту дітей (червень);</li> <li>○ День села (червень);</li> <li>○ Фольклорно-етнографічне свято "Ой на Івана, ой на Купала" (липень);</li> <li>○ Святкові заходи з нагоди Дня прапора та Дня незалежності України (серпень);</li> <li>○ Заходи Новорічно-Різдвяного циклу (грудень-січень);</li> <li>○ Спортивні турніри (протягом року).</li> </ul>

### VIII. ТУРИСТИЧНІ РЕСУРСИ ПИРЯТИНЩИНИ

Пирятинщина – північно - західний чарівний куточок Полтавської області. Мальовничі, життєдайні місця приуроджені своїми родючими полями, буйногровими лісами, дібровами, гаями, трав'янистими левадами, луками, пасовищами, густо помережані річками, завжди, будь-якої пори, приваблюють своєю немеркнучою вродою - красою. Хоч, як засвідчують деякі дані старовини, подекуди змінив своє русло Удай, відхилився від пирятинського Замку Перевод, порідшали чи погустішали ліси. Йдуть у небуття старі, зручні, найкоротші

грунтові дороги, биті шляхи, що вели з Пирятина до Києва, Лубен, Давидівки, Вечірок, Грабарівки, Яцин. Залізниця, прокладена в південно - західній частині міста, обросла молодим завокзаллям. Від усіх цих приємних перемін гарнішим і ріднішим стало приудайя, яке манить до себе непосидючих мандрівників - любителів зеленого туризму, зацікавлених краєзнавців. На території району функціонують 20 заказників, з них 3 загальнодержавного значення (Дейманівський, Куквинський, Березоворудський). Поселення, здебільшого вікової давності, густо усіяні обабіч річок Удай, Руда, Оржиця, Многа.

У мальовничих борах, дібровах, гаях, левадах, широкополюх степах, заболочених місцях зустрічаються різні дикі тварини: вовки, лосі, козулі, кабани, лисиці, борсуки, зайці, єноти, куниця, видри, їжаки, кроти, бобри, землерийки, мандрівні білки та інші звірі. А ще більше найрізноманітніших, найчисельніших птахів: качки, гуси, журавлі, лелеки, солов'ї, синиці, жайворонки, сойки, горобці, дрозди, шпаки, сорокопуди, горлиці, іволги, одуди, сови, яструби, сороки, кропивники, круки, дятли, кібці, малинівки, вівсянки, чаплі, граки, ворони, лебеді, чайки та інші наші пернаті друзі.

На відстані 25 км від Пирятина знаходиться *с. Березова Рудка*. З кінця XVIII і впродовж XIX століть навколишніми землями володіли поміщики Закревські. На західній околиці села зберігся господарський палац середини XVIII-поч. XIX ст.ст., зведений у стилі класицизму з поєднанням елементів модерну. Головний фасад – двоповерховий мурований, з боків – одноповерхові флігелі. Його автором був відомий архітектор Євген Іванович Червинський – учень видатного архітектора К.А. Тона, автора проекту церкви Христа Спасителя в Москві. У будівлі палацу архітектор творчо реалізував ідею відродження національного стилю. До архітектурно-паркового ансамблю входить також і піраміда-каплиця, збудована в південній частині села Березова Рудка біля цвинтаря. Березоворудська піраміда – одна з трьох європейських пірамід (друга збудована в с. Комендантівка Кобеляцького району Полтавської області, а третя – у Римі).

На західній околиці Березової Рудки розташована стара цегляна будівля – колишній панський маєток, збудований у другій половині XVIII ст. Це перший будинок Закревських – одноповерхова прямокутна споруда з анфіладним розташуванням внутрішніх приміщень. На головному і парковому фасадах – тераси-лоджії з двома колонами доричного ордеру.

У Березовій Рудці на запрошення Платона Закревського двічі гостював Т. Шевченко (1843 і 1846 рр.). Він намалював портрети господаря і його молоді дружини Ганни. На думку багатьох шевченкознавців, Ганна Закревська відносилася до когорти улюблених жінок поета, його муз.

Палацовий комплекс доповнює Березоворудський парк, площею 45 га, створений у XVIII столітті. На сьогодні це пам'ятка садово-паркового мистецтва загальнодержавного значення (1983 р.). Парк має каштанову, березову, липову, горіхову, берестову і соснову алеї, всього близько 40 видів дерев і чагарників. Головна алея – каштанова, завершується „Шевченківським дубом“, вік якого понад 300 років. В приміщенні колишнього палацу нині розміщений сільськогосподарський технікум.

За 8 км від Пирятина знаходиться *село Велика Круча*, засноване ще в кінці XVII століття. При відпочинковому комплексі “Велика Круча” діє туристично-інформаційний центр.

Назва села походить від місця розташування – на високому (великому) правому березі річки Удай. В ньому впродовж 1783-1800 років у маєтку своїх рідних виховувалась в майбутньому героїня Вітчизняної війни 1812 року, кавалерист-дівчиця Н. Дурова. Удай, – одна з найпрозоріших, найчистіших річок України. В її заплавах ростуть рогіз, очерет, осока, латаття. Віковічні дуби, сосни, клени, пахучі липи, ліщина, бузина та калина створюють зелений вінок по берегах. В берегових заростях виводяться чаплі, болотні курочки, качки, лиски, зустрічаються дикі гуси. У лісовій зоні – дикі кабани, лосі, косулі, зайці, лисиці, їжаки, у верхів'ї – співучі солов'ї, зозулі, дятли, сороки.

В унікальному місці – столітній вежі пана Стороженка, особлива атмосфера минулих літ. Сауна з басейном та готель кемпінгу знімуть втому та нададуть справжнього задоволення. Тут і пивоварня з рестораном – перша в Україні. Поряд з пивоварнею – художній салон, де представлені вироби народних майстрів не тільки Полтавщини, а й всієї України. Тут чекає знайомство з місцевими традиціями, можливість взяти участь у святкуванні Івана Купала, перенестись у світ віками створених обрядів.

Михайлівська православна церква, що у с. Повстин, збудована в 1775 році. Це єдина дерев'яна церква, яка вціліла до цього часу. В ній і зараз можна відчутти старовинність і неповторність того часу. Навколо церкви облаштовано привабливий сквер з фонтаном та місцем для відпочинку.

Головною історико-архітектурною пам'яткою Пирятина є діючий собор Різдва Богородиці (1781, нині належить УПЦ МП), який має елементи українського барокко. Крім того, у Пирятині збереглися окремі історичні будівлі (кінця XIX — початку XX століть) громадського і торгівельного призначення — переважно цегляного стилю, також з елементами модерну. Забудова Пирятина радянського часу — типова житлова: як цегляні, так і панельні кількоповерхові будинки. Серед міської скульптури Пирятина доби СРСР: пам'ятники і пам'ятні знаки на вшанування подвигу радянського народу у Німецько-радянській війні, погруддя В. М. Ремесла (1982). Доби незалежності України: пам'ятник Тарасу Шевченку (1995), пам'ятні знаки воїнам-афганцям і чорнобильцям.

На території Пирятинщини функціонує два народні музеї діють три готелі, дві садиби зеленого туризму та 12 закладів харчування.

Всього в *Пирятинському районі* налічується 20 територій та об'єктів природно-заповідного фонду:

- національний природний парк загальнодержавного значення „Пирятинський“;
- 3 заказники загальнодержавного значення: „Дейманівський“ (ландшафтний), „Куквинський“ (гідрологічний), „Березоворудський“ (парк-пам`ятка садово-паркового мистецтва);
- 6 гідрологічних заказників місцевого значення: „Харківецький“, „Великокручанський“, „Гурбинський“, „Сасинівський“, „Березоворудський“, „Давидівський“;

- 4 ботанічні пам'ятки природи: „Дуб черешчатий“, лісопарк „Острів Масальський“, „Парк“, Олександрівський дуб;
- 2 заповідні урочища: „Яри - Поруби“, „Куквин“;
- 1 загально-зоологічний заказник - „Леляківський“;
- 1 ботанічний заказник - „Шкуратівський“;
- 2 комплексні пам'ятки природи: „Бурти“, „Старий шлях“;
- 1 ентомологічний заказник - „Гришківка“.

## **КОНТАКТНА ІНФОРМАЦІЯ**

*Профіль сформовано виконкомом міської ради в рамках проекту „Місьцеве самоврядування та верховенство права в Україні“, який реалізується Академією Фольке Бернадотта в партнерстві з Асоціацією малих міст України та Центром Разумкова за фінансування шведського агентства з міжнародного розвитку та співробітництва (Sida).*

Шикеринець Ігор Станіславович, заступник міського голови, тел. 097 232 63 35.

Адреса міської ради: 37 000, Полтавська обл., м. Пирятин, вул. Соборна, 21,  
тел. (05358) 2 05 81, тел./факс (053 58) 2 05 80, pyriatyn\_mr@ukr.net.

Сайт Пирятинської територіальної громади: [pyriatyn.org.ua](http://pyriatyn.org.ua)