



Vojenský historický ústav Praha  
Jiří Bílek / Ladislav Čepička / Karel Straka

# Od knížecí družiny k posádkovému městu

Praha vojenská  
od nejstarších dob  
po současnost



## PODĚKOVÁNÍ

Autoři považují za milou povinnost poděkovat následujícím lidem, bez jejichž pomoci by tato publikace byla ochuzena o mnohé fotografie, údaje z kronik i cenné vzpomínky a postřehy:

Tomáši FORMÁNKOVI  
Vladimíru FRANCEVOVI  
Michalu HOKYNKOVI  
Tomáši JAKLOVI  
Iloně KRBCOVÉ  
Radanu LÁŠKOVI  
Josefu LINDUŠKOVI  
Zdeňku MUNZAROVI  
Vladimíru PALEČKOVI  
Jiřímu RAJLICHOVI  
Miloši SALAČOVI  
Robertu SPEYCHALOVI  
Eduardu STEHLÍKOVI  
Zdeňku SUSKÉMU  
Pavlu ŠIMŮNKOVI  
Jiřímu VÍTOVI  
Janu ZBORNÍKOVI  
Vieře ŽIŽKOVÉ



Vážený čtenáři,

Praha spolu s Paříží drží na evropském kontinentu jeden primát. Obě města byla od svého založení trvale a nepřetržitě metropolí a symbolem své země. Praha se během více než tisícileté historie stala synonymem pro českou státnost, obrazem hrdosti a pýchy českého národa. Tím je dáno její výjimečné postavení nejen mezi našimi městy. Jedinečnost Prahy potvrzují i přívlastky, které v průběhu staletí získala – hlava království, matka měst, perla měst, Praha stověžatá, zlatá Praha, srdce Evropy, Řím severu...

Tato knížka k nim přidává další: Praha vojenská. Plným právem, protože historie našeho hlavního města je již od jeho založení, od doby budování Pražského hradu v 9. století neodlučně spjata s těmi, kteří město bránili proti nepřítelům. Bez těchto družiníků, bojovníků a později vojáků – stejně jako bez statečnosti a zdravého patriotismu svých obyvatel – by Praha nikdy nebyla oním nádherným městem kombinujícím v jedinečné symbióze všechny stavební slohy od románské doby po současnost, městem, které láká návštěvníky z celého světa, městem, jehož sláva a význam byly oporou každému člověku ze zemí koruny české v dobách dobrých i zlých.

Ale není dobré prozrazovat předem obsah knihy, která vypráví o „vojenské Praze“ od časů knížecí družiny až po dnešní dny. Jsem opravdu rád, že vznikla – přináší nový a netradiční pohled na historii i současnost hlavního města České republiky a ukazuje jeho méně známou, ale o to zajímavější tvář. Věřím, že najde dostatek čtenářů nejen mezi těmi, kteří se s historickou i dnešní Prahou jako její obyvatelé setkávají každý den.

MUDr. Pavel Bém,  
primátor hlavního města Prahy



Vážený čtenáři,

přiblížit historii vztahu Prahy k vojákům a vojáků k Praze je nepochybně potřebné a záslužné, vždyť tento vztah trvá již déle než tisíciletí. Jeho počátek patří do doby, kdy bylo třeba bránit sídlo českých knížat na skalnatém ostrohu nad Vltavou jako jeden z nejdůležitějších symbolů české státnosti.

Se vznikem moderních armád se Praha změnila v největší posádkové město v Čechách, na Moravě i ve Slezsku a tento primát si udržela i po vzniku samostatného Československa. Byla a zůstává sídlem prezidenta republiky jako vrchního velitele ozbrojených sil i nejvyšších vojenských orgánů a institucí České republiky. Sepětí slavné minulosti Prahy se současností symbolizuje také čestný název „Pražského povstání“, jehož nositelem je Posádkové velitelství Praha.

Vojáci však Prahu nejen bránili, ale také výrazně napomohli jejímu rozvoji. Přestože celá řada vojenských památek již zmizela a další slouží jinému účelu, spoluvytvářejí nenapodobitelný kolorit města nad Vltavou. Jsem přesvědčen, že historie „vojenské Prahy“ zachycená v této publikaci přispěje k lepšímu poznání méně známé stránky minulosti i současnosti našeho hlavního města a zároveň napomůže k dalšímu rozvoji a prohloubení vztahů pražské posádky i celé Armády České republiky s Prahou, jejími představiteli a občany.

Armádní generál Ing. Pavel Štefka,  
náčelník Generálního štábu  
Armády České republiky

# Vidím město veliké



VOJENSKÁ PRAHA  
OD NEJSTARŠÍCH DOB  
DO ROKU 1918



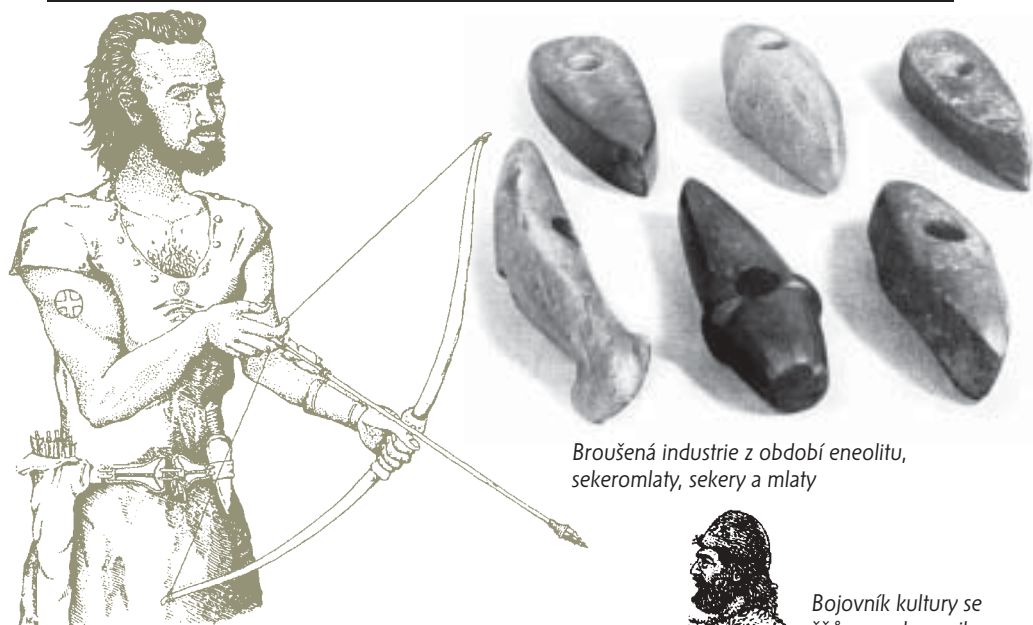


Zřejmě nejstarším dokladem činnosti předchůdců současného člověka na území dnešní Prahy jsou valounové nástroje ze starší doby kamenné (paleolit) z naleziště v Praze-Suchdole, jejichž stáří se odhaduje na 1,2–1,3 milionu let. Další nálezy pocházejí z mladší doby kamenné (neolit), pro níž je příznačné ohrazení sídelních areálů mělkými příkopy a využívání výšinných a jiných výrazných poloh v krajině. Vzhledem k tomu, že tato místa nevykazují stopy opevnění, zřejmě nesloužila k obraně proti útoku nepřátel. Takzvaná pozdní doba kamenná (eneolit) přinesla především počátek tavby a odlévání mědi. Charakteristická jsou pro ni výšinná sídliště, často ohrazená příkopem. Prvním takto ohrazeným sídlištěm je pravděpodobně výšinná lokalita Kamenný stůl ve Vinoři, jejíž osídlení začíná v období lengyelské jordanovské kultury. Opevněnou lokalitou byla také osada kultury nálevkovitých pohárů Na Babě v Praze-Dejvicích, chráněná šest metrů širokým příkopem. Další výšinné lokality pocházejí z období řivnáčské kultury – například hradiště Na Zámkách v Bohnicích, Klobouček v Hlubočepích, Vidoule v Jinonicích nebo Bohdalec v Michli. V tomto období byl také poprvé osídlen Vyšehrad a zřejmě i lokalita dnešního Pražského hradu. V závěrečném období eneolitu se uplatňují kultury, pro něž je charakteristické velké zastoupení zbraní. Zařímco v kultuře se šňůrovou keramikou šlo zejména o kamenné broušené industrie, pro kulturu zvoncovitých pohárů byl typický luk a měděné dýky.

# Nejstarší hradiště na území Prahy

## CHRONOLOGICKÁ TABULKA

asi 800 000–300 000 let před Kristem	starší paleolit
asi 350 000–35 000 př. Kr.	střední paleolit
asi 40 000–11 000 př. Kr.	mladší paleolit
5300–4750 př. Kr.	střední neolit – kultura s lineární keramikou
4700–4300 př. Kr.	mladší neolit – kultura s vypíchanou keramikou
4300–3900 př. Kr.	časný eneolit – lengyelská jordanovská kultura
3900–3650 př. Kr.	časný eneolit – michelsberská kultura
3650–3350 př. Kr.	starší eneolit – kultura nálevkovitých pohárů
3350–2850 př. Kr.	střední eneolit – bádenská, řivnáčská, jevišovická, chamská a bošácká kultura, kultura kulovitých amfor
2850–2450 př. Kr.	mladší eneolit – kultura se šňůrovou keramikou
2450–2200 př. Kr.	mladší eneolit – kultura zvoncovitých pohárů



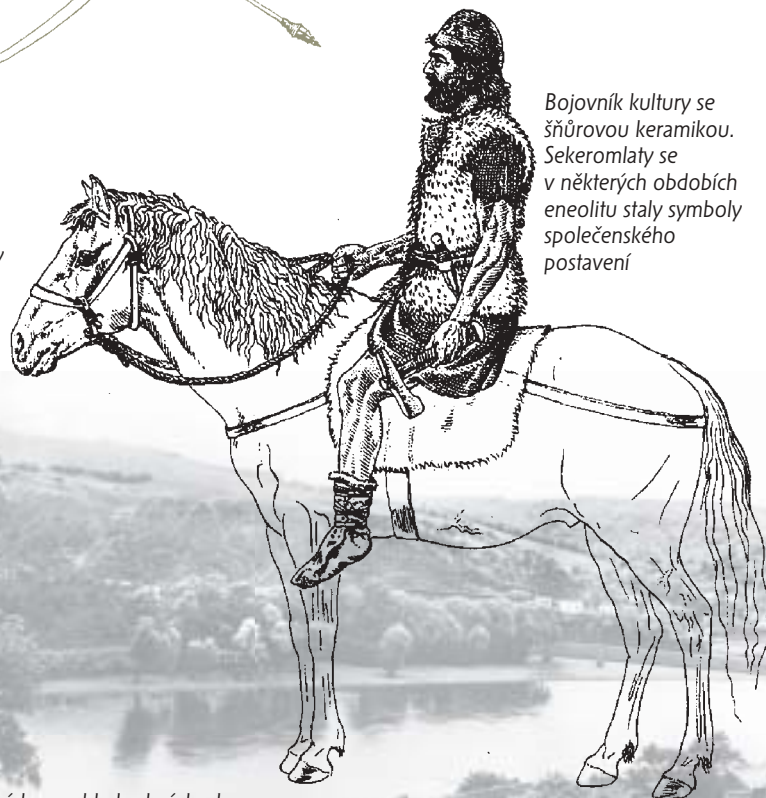
Broušená industrie z období eneolitu, sekeromlaty, sekery a mlaty

Rekonstrukce výzbroje lukostřelce z období kultury zvoncovitých pohárů. Významnou součástí hrobů této kultury tvořila lukostřelecká výbava – pazourkové hroty šípů a kamenné nátepní destičky

Bojovník kultury se šňůrovou keramikou. Sekeromlaty se v některých obdobích eneolitu staly symboly společenského postavení



Valounové nástroje z období nejstaršího paleolitu z Prahy-Suchdola, lokalita Suchdol I. Kromě valounových nástrojů se v období paleolitu a mezolitu používala i štípaná industrie sloužící k výrobě čepelí, špičáků, sekáčů a nožů



Hradiště Na Babě v Dejvicích – pohled od východu

Hradiště v Hostivaři bylo chráněno kamennou obvodovou hradbou, která zřejmě byla na vrcholu doplněna dřevěným ochozem

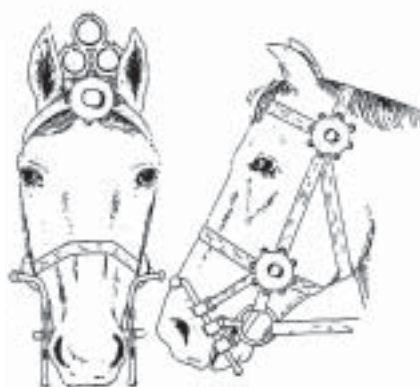


## CHRONOLOGICKÁ TABULKA

2200–1550 před Kristem	starší doba bronzová – kultura únětická a věteřovská
1550–1350 př. Kr.	střední doba bronzová – starodunajská mohylová kultura
1350–1035 př. Kr.	mladší doba bronzová – knovízská kultura
1035–800 př. Kr.	pozdní doba bronzová – štítarská kultura
800–370 př. Kr.	starší doba železná – bylanská kultura



Pískovcová forma k odlévání dýk z přelomu starší a střední doby bronzové ze sídlištního objektu věteřovské kultury v Hostivaři



Bronzové únětické dýky z depotu nalezeného v roce 1928 na Kozích hřbetech v Suchdole. Součástí depotu bylo šest dýk, dvě bronzové objímky, pochva a čepel hrotilé sekery



Různé varianty halštatských koňských postrojů, které se vyznačovaly značnou zdobností. Pro záprah byly užívány vozy s loukoťovými koly a středovým dřevěným nábojem. Bojové vozy byly dvoukolové, pro transport se používaly vozy čtyřkolové

Období bronzového věku je spojeno s poznáním a neustálým zdokonalováním metalurgie mědi a cínu a jejich přetvářením v bronz. S tím souvisel i rozvoj výroby zbraní.

Ve starší době bronzové byly vyráběny zejména dýky a sekery, ale jak vypovídají nálezy z hrobů, stále se ještě užívaly i pazourkové dýky či hlazené kamenné sekeromlaty. Významným nálezem z období věteřovské kultury ze sídlištního objektu v Hostivaři je lící forma z jemnozrnného pískovce pro odlévání dýk.

V období mohylové kultury se výrazně rozšířila produkce bronzových zbraní; vedle seker a dýk to byly také nože, meče, hroty oštěpů a těžké bronzové sekeromlaty. Mladší a pozdní doba bronzová bývá označována za zlatý věk bronzové metalurgie. V období mohylové kultury bylo vyráběno velké množství různých bronzových předmětů každodenní potřeby i šperků a zbraní. V té době zřejmě také začíná vznikat nová společenská vrstva družiníků, která se postupně vymaňuje ze staršího pokrevního příbuzenství.

Nastupující starší doba železná nastolila zcela novou éru. Rozvíjí se kovářství, specializované dílny se věnují zpracování bronzu, zlata, výrobě šperků a skla, stolní zboží je obtáčeno na keramickém kruhu. Tato doba je počátkem rozkvětu dálkového obchodu – zejména se solí a jantarem, stejně jako s luxusními předměty ze Středomoří.

V posledním století před Kristem se také začíná vydělovat jakási vojenská vrstva, která se zabývá ochranou nejen strategických center dálkového obchodu, ale i vznikající vládnoucí vrstvy či panující dynastie. S diferenciací společnosti zřejmě souviselo i zakládání hradišť a opevněných dvorců. Jediným známým hradištěm z tohoto období je v Praze hostivařské hradiště. Dvorce chráněné palisádou máme doložené v Bohnicích, Kobylisích, Bubenči a zřejmě i v Šárce a Libni.



# Metropole Keltů a první Slované

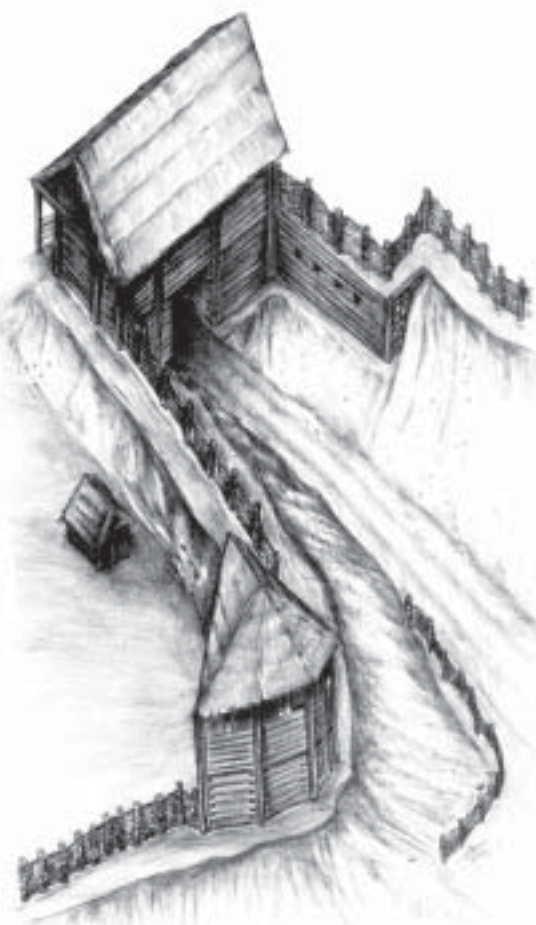
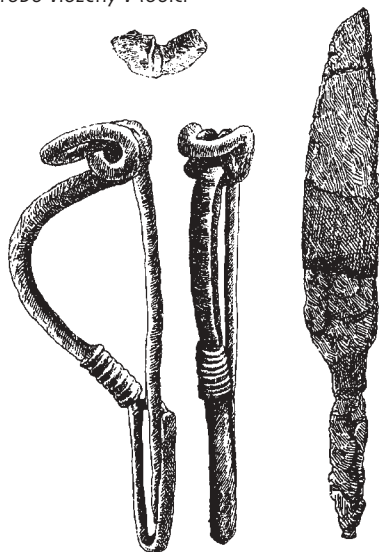
## CHRONOLOGICKÁ TABULKA

400–20 před Kristem	starší doba železná – období laténské kultury
20 př. Kr.–400	doba římská – germánské období
400–600	období tzv. stěhování národů

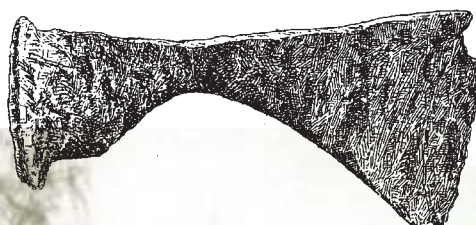
**P**rvním historicky doloženým etnikem, které sídlilo na území Čech zhruba od 7. století před Kristem, byli Keltové. Naše území je spojováno s kmeny Volků-Tektoságů a Bójů, od nichž bývá odvozeno jméno země ve starověku: Boiohaemum či Baihaim (později Bohemia). S těmito kmeny bývá také dávána do souvislosti první historická zmínka o našem území. Kolem roku 113 před zlomem letopočtu odrazily v oblasti Hercynského lesa germánské kmeny Cimbrů a Teutonů. Strategickým objektem Keltů v širším prostoru Prahy bylo oppidum Závist, které leží na pravém břehu Vltavy nad Zbraslaví. Z archeologických nálezů máme doloženy zejména železné meče, kopí, hroty šípů a štíty. Keramika a mince prokazují čilé obchodní vztahy v té době hustě osídlené pražské aglomerace zejména s Porýním, ale i s Bretaní a oblastí Karpatké kotliny. Následující období je plně poznamenáno expanzí germánských kmenů, jejichž soustavné osídlení počíná v Čechách na sklonku 1. století před Kristem. V době kolem změny letopočtu obsadili naše území Markomani, jejichž vůdce Marobud zde vybudoval centrum svého kmenového svazu. Na konci 5. a v 6. století se v Čechách dočasně usídlili Langobardi, kteří se pak přesunuli do severní Itálie, kde vytvořili mocnou říši.



*Sříbrná pozlacená spona z kostrového hrobu z doby stěhování národů nalezená v místech bývalého vojenského cvičiště v Dejvicích-Podbabě. Na pohřebišti byla odkryta řada hrobů bojovníků s hroty kopí a šípek, puklicemi a držadly štítů. Některé hroty šípů byly nalezeny pohromadě, zřejmě byly do hrobu vloženy v toulci*



*Nejmladší hradba oppida Závist s branou, která se pravděpodobně stala obětí útoku Germánů*



*Inventář mužského kostrového hrobu z mladší doby římské z Prahy-Dejvic – nové Julisky. Kostrový hrob s pozůstatky bojovníka obsahoval bronzovou sponu s podvázanou nožkou, železný nůž, sekeru a zlomek neurčitelného kovového předmětu*



*Keltská hlava muže vytesaná z pískovce, která byla nalezena na akropoli hradiště Závist*

Mohutné hradiště nad Závistí bylo osídleno již od konce doby kamenné a opevněno v době bronzové. Keltské oppidum, obehnané příkopem a mohutnou hradbou s čelní kamennou zdí a několika branami, fungovalo zhruba v letech 180–20 před Kristem. Členilo se na akropoli a předhradí. Na oppidu stály nejen obytné stavby, ale i špejchary, sýpky a další hospodářské budovy. Také zde byla nalezena řada keltských mincí



### Hradiště v Bohnicích

Ostrožna Na Zámkách je sevřena tokem Vltavy a roklemi Čimického a Dražanského potoka. Vedle stop osídlení z časně slovanského období odtud pochází řada nálezů ze starší a střední doby hradištní. Dodnes je patrné původní opevnění v podobě příčné i obvodové fortifikace. Hradiště mohlo sloužit jako strategický bod kontrolující vodní cestu po Vltavě na sever od Prahy. Násilně zaniklo někdy na konci 9. století, o čemž svědčí stopy požáru a destrukce hradby. Jeho zánik může souviset s mocenskými změnami v době utváření nejstaršího přemyslovského státu



### Hradiště v Šárce

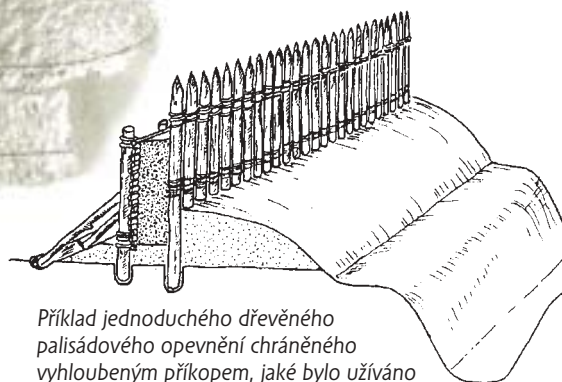
Mohutný terénní blok nad horní částí Šáreckého potoka byl osídlen již od pravěku, ale hradiště chráněné dřevohlinitými hradbami s čelní kamennou opukovou zdí máme bezpečně doloženo až ve slovanském období. Pocházejí odtud nálezy řady opaskových kování avarsko-slovanského typu datované do 8. století a západofranský denár Karla Holého z let 845–850. Vzhledem k jeho rozloze a nálezům luxusních předmětů mu bývá přisuzována role hlavního mocenského centra Čech v 9. století



Nálezy opaskových bronzových nákončí avarsko-slovanského stylu z hradiště v Šárce



Čelní a boční pohled na jednu ze železných přilb nalezených v pražské Stromovce. Obě přilby jsou sestaveny z vcelku vykovovaných polovin spojených temenním páskem a čelní obroučí. Původně byly opatřeny nánoskem a zavěšenou kroužkovou zbrojí chránící šíji a týl. Jde o importované předměty zřejmě z okruhu franské říše



Příklad jednoduchého dřevěného palisádového opevnění chráněného vyhloubeným příkopem, jaké bylo užíváno u nejstarších slovanských hradišť

Ve druhé polovině 6. století se definitivně mění politické, ale i etnické uspořádání střední Evropy. Z původních sídel kdesi mezi Dněprem, Bugem a Vislou vstoupili na scénu evropských dějin Slované. Jejich prvotní postup byl velmi rychlý a dosavadní bádání nasvědčuje tomu, že se jednalo o organizovanou, víceméně polovojenskou akci. Nejstarší Slované postupovali do Čech z moravského území a osidlovali úrodnou půdu podél řek. Pro toto nejčasnější slovanské osídlení je charakteristická keramika tzv. pražského typu. Nádoby měly univerzální využití, sloužily jak ke kuchyňským potřebám, tak k žárovému pohřbívání. Z období Sámova odboje proti franské říši máme první zmínku o opevněném slovanském sídlišti, i když archeologické výzkumy kladou vznik prvních hradišť až do druhé poloviny 8. nebo do počátků 9. století. Nejstarší doložená slovanská hradiště na území Prahy se nacházejí v Bohnicích (Na Zámkách), v Praze-Liboci (šárecké) a v Jinonicích (butovické). K zajímavým nálezům vojenského charakteru z území Prahy ze staršího slovanského období patří např. dvě železné přilby ze Stromovky.

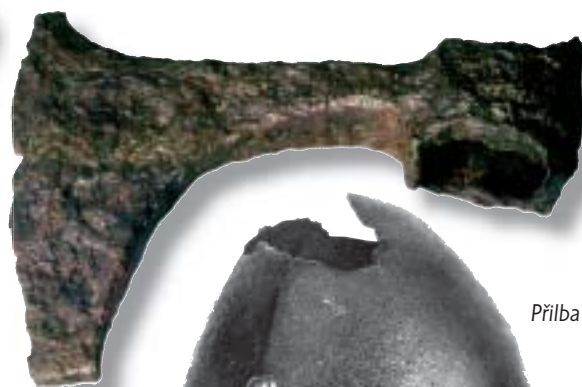
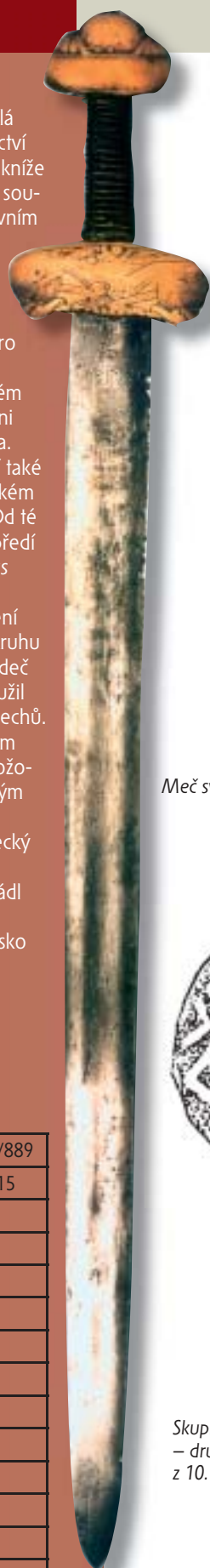
### Hradiště v Butovicích

Mohutná ostrožna vybíhající z butovické plošiny nad hluboce zaříznutě údolí Prokopského a Dalejského potoka byla osídlena již v pravěku. Slovanské hradiště je datováno do 8. a zejména 9. století. K zdejšími zajímavým nálezům patří plochý opukový kámen s vyrytým schématem hry připomínajícím dnešní „mlýnek“



# Hradiště kmene Čechů a knížecí Praha

V 9. století zřejmě tvořila celá pražská oblast jedno knížectví kmene Čechů. V jeho čele stál kníže – dux, který svoji moc opíral o soustavu středočeských hradišť. Prvním historicky doloženým knížetem byl Bořivoj z rodu Přemyslovců. Ten přijetím křesťanství a likvidací starých kmenových institucí vytvořil předpoklady pro vznik skutečného státu. Bořivoj nechal vystavět na Levém Hradci první křesťanskou svatyni v Čechách – kostel sv. Klimenta. V osmdesátých letech 9. století také založil nejstarší stavbu na Pražském hradě – kostel Panny Marie. Od té doby začíná vystupovat do popředí Pražský hrad a Praha jako *Totius Boemie domina* – paní celých Čech, jak ji v báji o jejím založení nazval kronikář Kosmas. Do okruhu pražských hradišť patřila též Budeč a snad i starší Libušín, který sloužil jako hraniční pevnost kmene Čechů. Přemyslovský stát měl však zatím velmi malou stabilitu a byl ohrožován svými sousedy – piastovským Polskem a německou říší. Roku 929 vpadl do Čech německý král Jindřich I. a dostal se až ku Praze, v letech 1003–1004 ovládl Pražský hrad Boleslav Chrabrý a roku 1041 oblehlo Prahu vojsko krále Jindřicha III.



Bojová sekera z první poloviny 9. století



Přilba sv. Václava

Meč sv. Štěpána



Kroužková zbroj sv. Václava



Denár Boleslava I.



## ČESKÁ KNÍŽATA

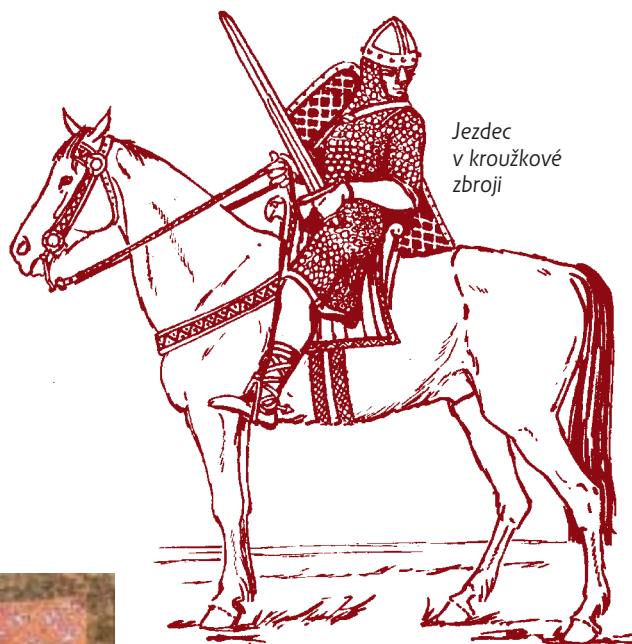
Bořivoj	870(?)–888/889
Spytihněv	894/895–915
Vratislav	915–921
Václav	921–935
Boleslav I.	935–972
Boleslav II.	972–999
Boleslav III.	999–1002
Vladivoj	1002–1003
Boleslav III.	1003
Jaromír	1003
Boleslav III.	1003
Boleslav Chrabrý	1003–1004
Jaromír	1004–1012
Oldřich	1012–1033
Jaromír	1033–1034
Oldřich	1034
Břetislav I.	1035–1055
Spytihněv II.	1055–1061

Skupina bojovníků – družiníků z 10. století





Vyobrazení knížete Vratislava na fresce ve znojenské rotundě



Jezdec v kroužkové zbroji



Vyobrazení krále Vladislava II. v modlitební knížce Jana z Rožmberka z poloviny 15. století



Denár Vratislava II.



#### Rekonstrukce románského opevnění Pražského hradu

Nejstarší opevnění z 9.–11. století bylo typické pro slovanská hradíště. Tvořily je dřevohlinité hradby s vnitřní dřevěnou konstrukcí a čelní kamennou plentou doplněné příkopy. Po roce 1135, za vlády Soběslava I., toto opevnění vystřídala románská kamenná hradba z opukových kvádříků, která byla na západě a východě zesílena věžemi s branami a na jižní straně hranolovými a půlkulatými věžicemi



Romantická představa Vyšehradu z konce 18. století. Vyšehrad se stal centrem knížecí moci během vlády Vratislava II. (1061–1092) a sloužil jako sídlo panovníka až do roku 1140, kdy kníže Vladislav II. (1140–1172) přenesl své sídlo opět na Pražský hrad

Základy organizační struktury nově vznikajícího státu vytvořil Spytihněv I. vybudováním tzv. hradské soustavy. Definitivně ji pak dokončil Boleslav II., když vojensky zlikvidoval moc nepřemyslovských knížat na území celých Čech. Hradská organizace fungovala až do 13. století a zanikla s budováním královských měst. Sřídem světské i církevní moci přemyslovské říše se stal Pražský hrad s opevněným podhradím, které plnilo funkci významného obchodního centra. Stabilitu i samostatnost státu zásadním způsobem ohrožovaly spory mezi Přemyslovci o nástupnictví. Počet možných pretendentů na trůn výrazně vzrostl na počátku 12. století, což vedlo k vážné dynastické krizi. Sřety byly doprovázeny pustošením území protivníka – mimo jiné i Prahy a jejího zázemí. V roce 1142 se před pražskými hradbami objevilo vojsko moravských údělných knížat a českých družiníků vedené Konrádem, údělným knížetem znojemským. Toto obléhání je považováno za nejtěžší v celé předhusitské historii Prahy.

#### ČESKÁ KNÍŽATA

Vratislav II.	1061–1092 (od 1085 král)
Konrád I. Brněnský	1092
Břetislav II.	1092–1100
Bořivoj II.	1101–1107
Svatopluk	1107–1109
Vladislav I.	1109–1117
Bořivoj II.	1117–1120
Vladislav I.	1120–1125
Soběslav I.	1125–1140
Vladislav II.	1140–1172 (od 1158 král)
Bedřich	1172–1173
Soběslav II.	1173–1178
Bedřich	1178–1189
Konrád II. Ota	1189–1191
Václav II.	1191–1192
Přemysl I.	1192–1193
Jindřich Břetislav	1193–1197
Vladislav Jindřich	1197

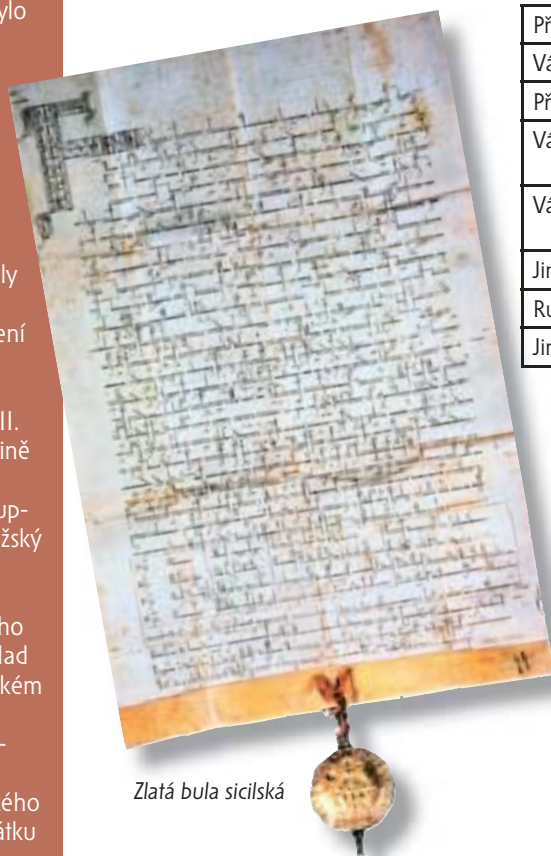
# Praha královská

## ČEŠTÍ KRÁLOVÉ

Přemysl I. Otakar	1197–1230 (od 1198 král)
Václav I.	1230–1253
Přemysl II. Otakar	1253–1278
Václav II.	1278–1305 (1300–1305 zároveň král polský)
Václav III.	1305–1306 (1301–1305 zároveň král uherský)
Jindřich Korutanský	1306
Rudolf I. Habsburský	1306–1307
Jindřich Korutanský	1307–1310

Rozvoj ekonomiky ve 13. století ovlivnil i pražské podhradí. Původní roztroušené románské osídlení se začíná přeměňovat v rychle rostoucí raně gotické středověké město. Roku 1253 bylo založeno Havelské město kolem kostela sv. Havla na Starém Městě a o čtyři roky později (1257) Nové Město pražské, od roku 1348 nazývané Menší Město a později Malá Strana. Stejně jako v předcházejícím století se spory mezi členy přemyslovské dynastie odehrávaly také v Praze nebo před jejími hradbami. Ke značnému poškození města došlo především během střetu mezi Václavem I. (1230 až 1253) a jeho synem Přemyslem II. Otakarem (1253–1278) v polovině 13. století. Roku 1249 Václav I. vojensky obsadil Vyšehrad, postupně se zmocnil Prahy a oblehl Pražský hrad, který pak v srpnu dobyl. Po smrti Přemysla II. okupoval Čechy i Prahu poručík nezletilého Václava II. Ota V. Braniborský. Nad braniborskou posádkou na Pražském hradě zvítězilo po jeho obléhání roku 1280 panstvo a pražští měšťané.

Praha se stala svědkem mocenského zápasu o český trůn také na počátku 14. století. V roce 1310 vstoupily do města míšeňské vojenské oddíly Jindřicha Korutanského. Téhož roku oblehlo Staré Město vojsko Jana Lucemburského a za pomoci měšťanů je obsadilo (při obsazování města se významenali zejména staroměstští řezníci, kteří prosekali bránu u sv. Františka). Jindřich Korutanský poté opustil Prahu. Na obraně města se vedle šlechticů bojujících ve zbroji na koni a doprovázených svými pěšími zbrojnoši podílela i městská pěchota složená převážně z řemeslníků.



Zlatá bula sicilská

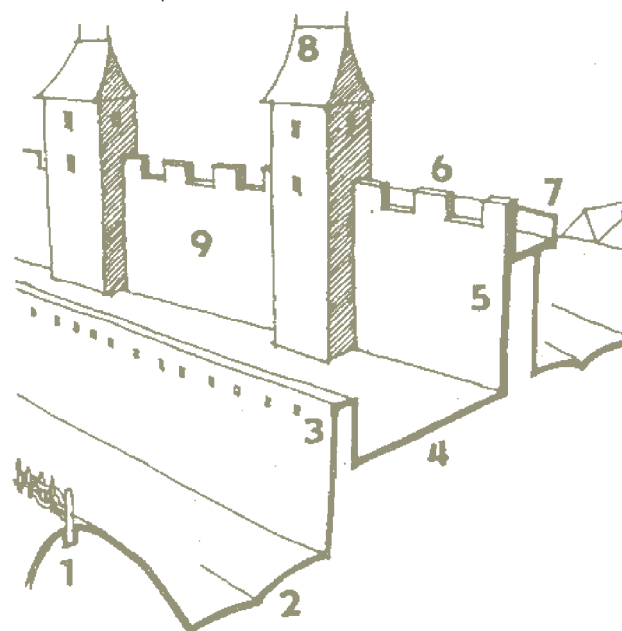


Český král Václav I. na koni v Gelnhäusenově kodexu z počátku 15. století



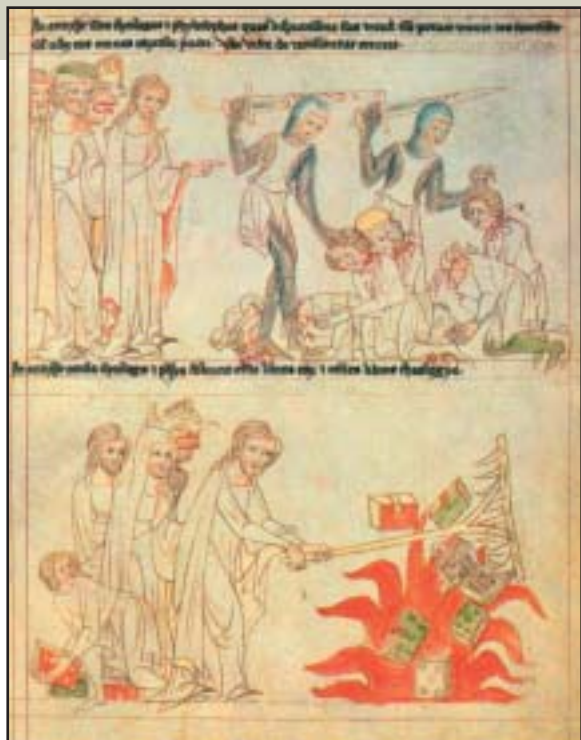
Detail skupiny zbrojnošů z rukopisné legendy o sv. Hedvěze ze 14. století

Jezdecká pečeť Přemysla II. Otakara

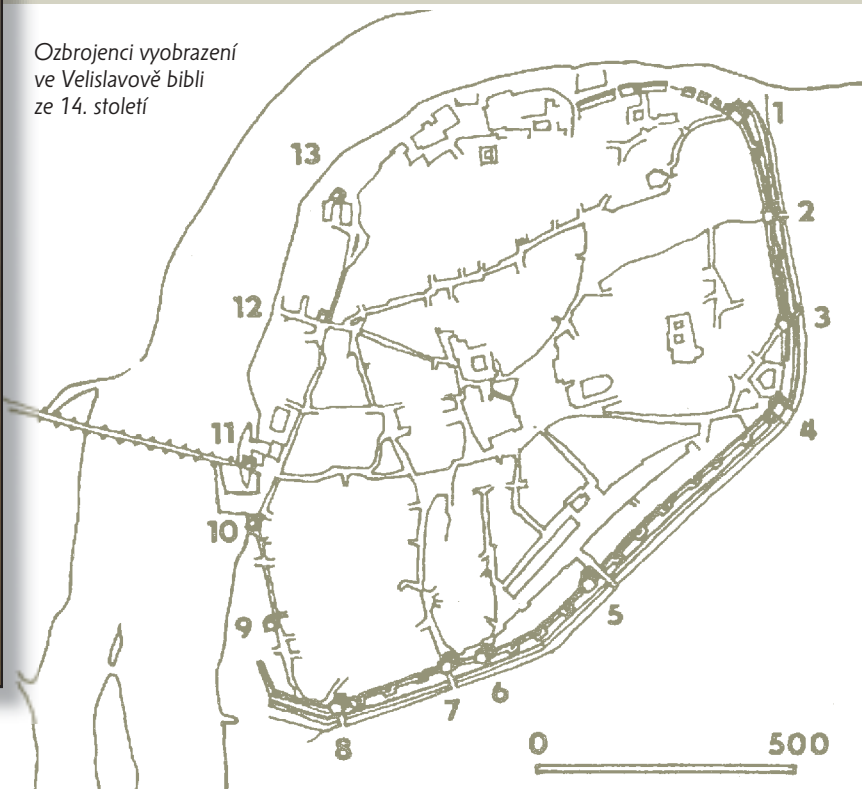


### Schematický řez staroměstským opevněním

1. val s palisádou, 2. vyzdvaný příkop,
3. parkánová zeď se stílnami, 4. parkán,
5. hradba, 6. cimbuří, 7. ohoz,
8. hranolová věž, 9. kurtina



Ozbrojenci vyobrazení ve Velislavově bibli ze 14. století



**Plán opevnění Starého města s branami**

- 1. sv. Františka (v dnešní Klimentské), 2. v Dlouhé ulici, 3. sv. Benedikta (v Královské), 4. sv. Ambrože – Odraná (na místě dnešní Prašné brány), 5. sv. Havla (později Nová na Můstku), 6. sv. Martina (v Perlové), 7. Zderazská (na Perštýně), 8. sv. Štěpána (proti dnešní Voršilské ulici), 9. sv. Ondřeje (u Konviktské), 10. sv. Jana (Na zábradlí), 11. Mostecká (v mostní věži), 12. sv. Valentina (v Kaprové ulici), 13. Židovská fortna (v dnešní Pařížské ulici u Vltavy)

0 500



Střelci z kuše z Velislavovy bible ze 14. století



Válečná srážka v rukopisné legendě o sv. Hedvice ze 14. století

Přemysl II. Otakar, Václav II. a Václav III. s královnami Kunhutou, Gutou a Eliškou Rejčkou, se sv. Trojicí a sv. Annou Samatřetí – z rukopisu Zbraslavské kroniky z doby okolo roku 1393

Freska s vyobrazením mladšího krále ze zbořeného domu číslo popisné 102/1. na Starém Městě



Detail hlavy Karla IV. z votivní desky pražského arcibiskupa Jana Očka z Vlašimi z doby před rokem 1371



**B**ěhem bojů o českou korunu mezi Janem Lucemburským a Jindřichem Korutanským prokázalo pražské opevnění svoje vysoké kvality, neboť ani jednou nebylo město dobyto, pokud útočníkům nepomohla pátá kolona uvnitř hradeb. Zatímco se vojsko české šlechty jako rytířská družina Jana Lucemburského účastnilo coby nejceňnější spojenc a nejobávanější nepřítel převážně většiny všech evropských válek, zůstávají městské oddíly zatím slabé a většinou nejsou s to vzdorovat vycvičenému rytířskému vojsku. Po nástupu Karla IV. na trůn se situace rapidně změnila. Karel IV. chtěl vybudovat z Prahy velkolepou metropoli. Založením Nového Města pražského 3. března 1348, propojením hradeb Pražského hradu, Hradčan, Malé Strany, Starého a Nového Města a výstavbou nového kamenného mostu přes Vltavu vytvořil rozsáhlou městskou aglomeraci, která se v téměř nezměněné formě uchovala až do 19. století.

Po polovině 14. století se také mění systém obrany královské metropole Prahy. Nyní již nespočívá na náhodně sebrané městské hotovosti, případně na šlechtických nebo královských houfech přítomných uvnitř hradeb. Karel IV. totiž s výstavbou nových hradeb přikázal výrobcům zbraní, že „mají na věžích své obydlí míti a tu své řemeslo dělati, oni i čeleď jejich ode všech berní, služeb a daní svobodni býti“. A tak se na hradby přestěhovali všichni kušaři a lučištníci. Ti pak měli na parkánu také svá cvičiště. Od té doby se o obranu města starala nová městská hotovost, která měla v „popisu práce“ i výcvik se zbraní.

# Evropská metropole Otce vlasti

## ČEŠTÍ KRÁLOVÉ

Jan Lucemburský	1310–1346
Karel IV.	1346–1378 (zároveň král a od 1355 císař římský)

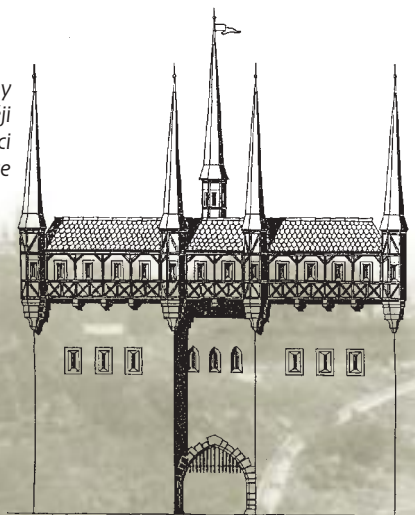


Setkání Jana Lucemburského s trevírským arcibiskupem Balduinem před jeho cestou do Čech

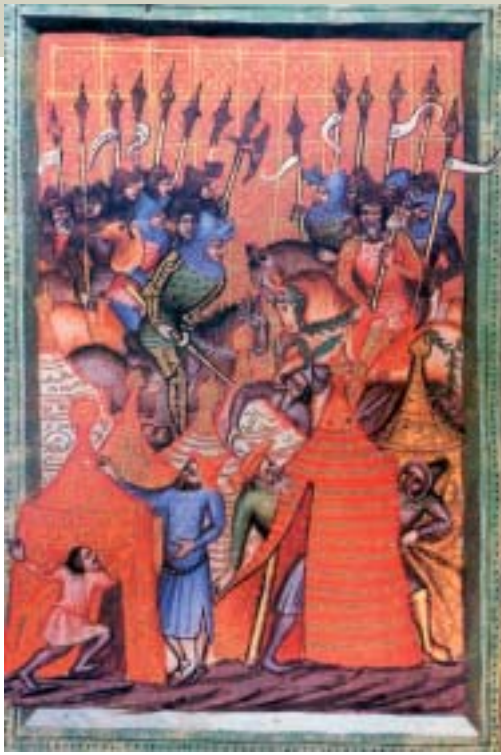


Vyobrazení Jana Lucemburského z Gelhausenova kodexu z počátku 15. století

Rekonstrukce Svinské brány (zvané též sv. Jana a později Slepá), která stávala na konci dnešní Ječné ulice



Mohutné hradby Nového Města pražského od Karlova k Botiči. Opevnění Nového Města probíhalo na severu od Vltavy u Těšnova k Florenci, podél dnešního hlavního nádraží k Národnímu muzeu, Mezibranskou a Sokolskou ulicí až ke Karlovu a odtud se stáčelo na západ přes Botič k Vyšehradu. Novoměstským opevněním procházely čtyři mohutné brány: Poříčská (Špitálská) na konci dnešní Petřské ulice, Horská na konci Hybernské, Koňská (sv. Prokopa) na horním konci Václavského náměstí a Svinská (sv. Jana, Slepá) na konci Ječné ulice. Celé hradby v délce téměř 3,5 km byly vybudovány během dvou let



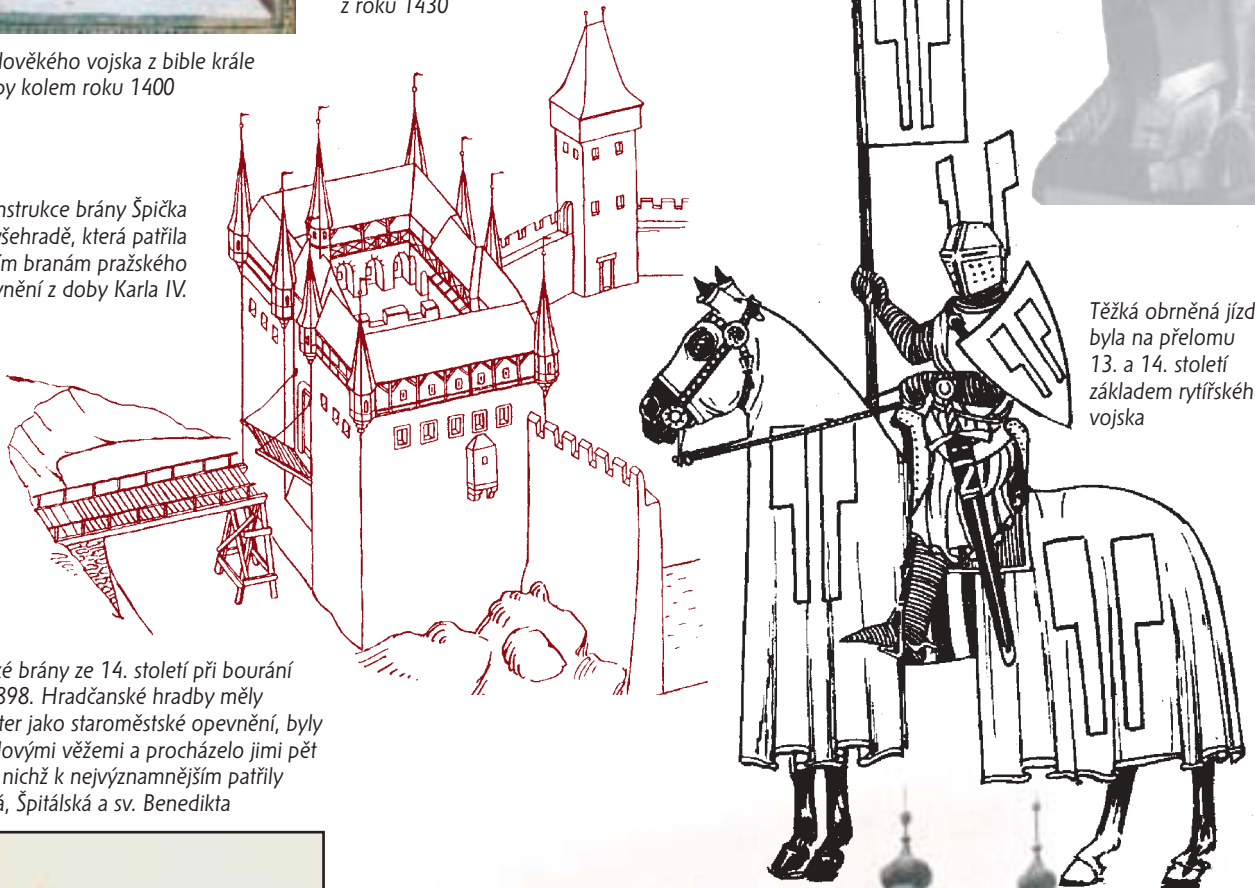
Vyobrazení středověkého vojska z bible krále Václava IV. z doby kolem roku 1400



Císař Karel IV., král Václav IV. a markrabě moravský Jošt z Olomoucké právní knihy Václava z Jihlavy z roku 1430



Rekonstrukce brány Špička na Vyšehradě, která patřila k nejvýstavnějším branám pražského opevnění z doby Karla IV.



Těžká obrněná jízda byla na přelomu 13. a 14. století základem rytířského vojska

Zbytky Strahovské brány ze 14. století při bourání hradeb v roce 1898. Hradčanské hradby měly podobný charakter jako staroměstské opevnění, byly zpevněny hranolovými věžemi a procházelo jimi pět bran a branek, z nichž k nejvýznamnějším patřily brány Strahovská, Špitálská a sv. Benedikta



Bývalá strážní věž cechu malířů a štítařů novoměstského opevnění Karla IV. na Karlově zbořená v roce 1894





# Ve znamení kalicha

Pražská města ve druhé polovině 14. století těžila z postavení rezidenčního města. Bouřlivý rozvoj však s sebou přinášel i řadu obtíží, které se projeví po smrti Karla IV. Jeho syn Václav IV. vládl v období permanentní krize vyvolané dynastickými spory se svými bratry Zikmundem a Joštem, markrabětem moravským, katolickou církví a vysokou šlechtou. Praha se v této době také stala ohniskem snah o nápravu církve a ostatních sfér života společnosti, což vyvolávalo v pražských městech i silné národnostní napětí. Situace se vyhroutil v roce 1419. Dne 30. července 1419 se Novoměstské radnice zmocnili radikální husité a po králově smrti, která uvolnila veškeré zábrany, se Prahou převalila ničivá smršť útoků na kostely, kláštery a nevěstince. S výjimkou Vyšehradu se město ocitlo pod kontrolou husitů. V následujících letech byly celá země i její metropole zmítány četnými politickými zápasy a ozbrojenými boji. Praha se postavila do čela odboje proti legitimnímu panovníkovi a pražským měšťům se na krátkou dobu podařilo výrazně rozšířit sféru svého vlivu, neboť si na jaře 1421 podmanila mnohá katolická města středních a východních Čech a spolu s dalšími městy podobojí vytvořila mohutný pražský svaz. V roce 1434 byla u Lipan poražena vojska táborů a sirotků, čímž skončilo patnáctileté období nepřetržitých válek. Spory mezi umírněnými stoupenci husitství a katolíky však trvaly nadále a bouřlivé období bylo definitivně uzavřeno až takřka o padesát let později.



Husitská pavéza, štít používaný husitskými vojsky jako ochrana střelců z kuše, s oblíbeným motivem boje Davida s Goliášem

## ČEŠTÍ KRÁLOVÉ

Václav IV.	1378–1419 (do 1400 zároveň král římský)
Zikmund Lucemburský	(1419) 1436–1437 (na českého krále korunován 1420, zároveň král uherský a římský, od 1433 císař římský)



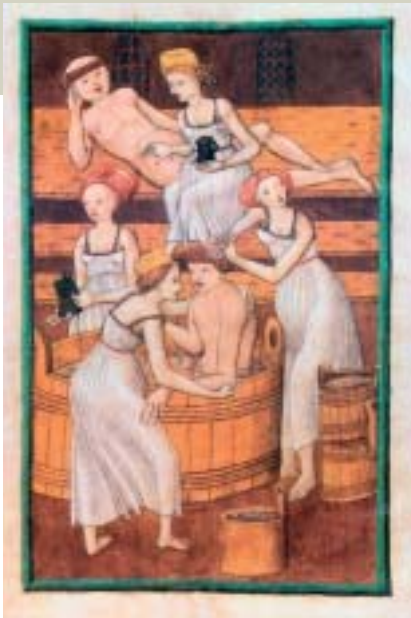
David s kalichem na štítě, symbolem husitů, pobil 800 mužů – vyobrazení z Krumlovského sborníku z doby kolem roku 1420

Těžkoodětec rytířské šlechtické jízdy z počátku 15. století – přibližně takto vypadali příslušníci křižáckých vojsk



Na kachli s husitskými bojovníky jsou zobrazeny typické zbraně husitského vojska: bojový vůz a cep





Mniši a lazebnice jako symbol neřesti – vyobrazení z Jenského kodexu z doby kolem roku 1500



Vojsko Alexandra Velikého z bible litoměřicko-třebořské z let 1411–1414



Střelci z kuše – detail vyobrazení z rukopisu ze začátku 15. století

Upálení mistra Jana Husa z Martinické bible z období kolem roku 1434



Upálení mistra Jana Husa z litoměřického graduálu z doby před rokem 1517



Také po bitvě u Lipan si pražská města udržela významné postavení získané v období husitské revoluce. Klíčovou úlohu sehrála v mocenských zápasech šlechtických skupin po smrti Albrechta Habsburského a stala se jednou z hlavních a nejmocnějších opor Jiřího z Poděbrad v době jeho zemského správcovství i pozdější královské vlády. Dostalo se jim za to všestranné přízně, privilegij a výsad.

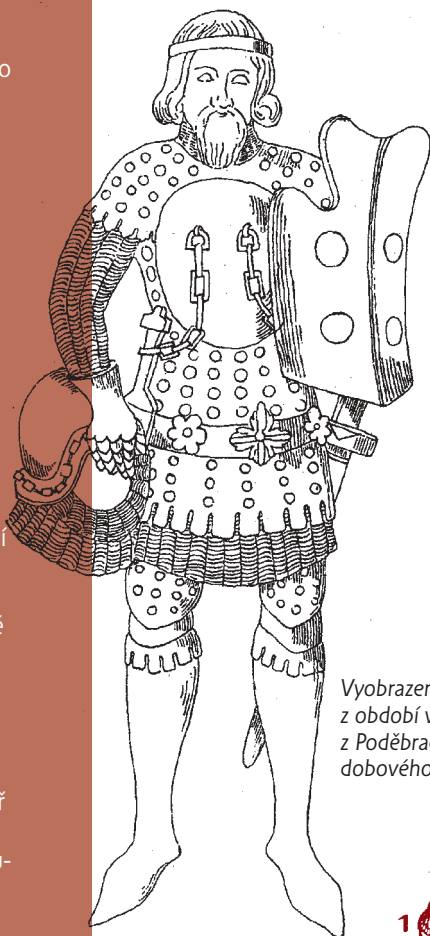
Ve druhé polovině 15. století, za vlády jagellonských panovníků Vladislava II. a Ludvíka, začíná ekonomická konjunktura. V Praze v té době vznikají významné stavební, výtvarné a literární památky, které představují vyvrcholení kulturní éry české pozdní gotiky. Na přelomu 15. a 16. století získal Pražský hrad také nové pozdně gothické opevnění. Nechal je zbudovat král Vladislav II. Jagellonský v devadesátých letech 15. století, když po více než sto letech, během nichž nebyl Hrad českými králi téměř obýván (ti sídlili v Královském dvoře na Starém Městě) a sloužil pouze ke slavnostním korunovacím, vrátil hradčanskému ostrohu sídelní a reprezentační funkci.

Nejstarší vyobrazení Prahy na dřevorytu M. Wolgemuta a W. Pleydenwurffa z knihy H. Schedela Liber cronicarum vydané v Norimberku roku 1493

# Jagellonské intermezzo

## ČEŠTÍ KRÁLOVÉ

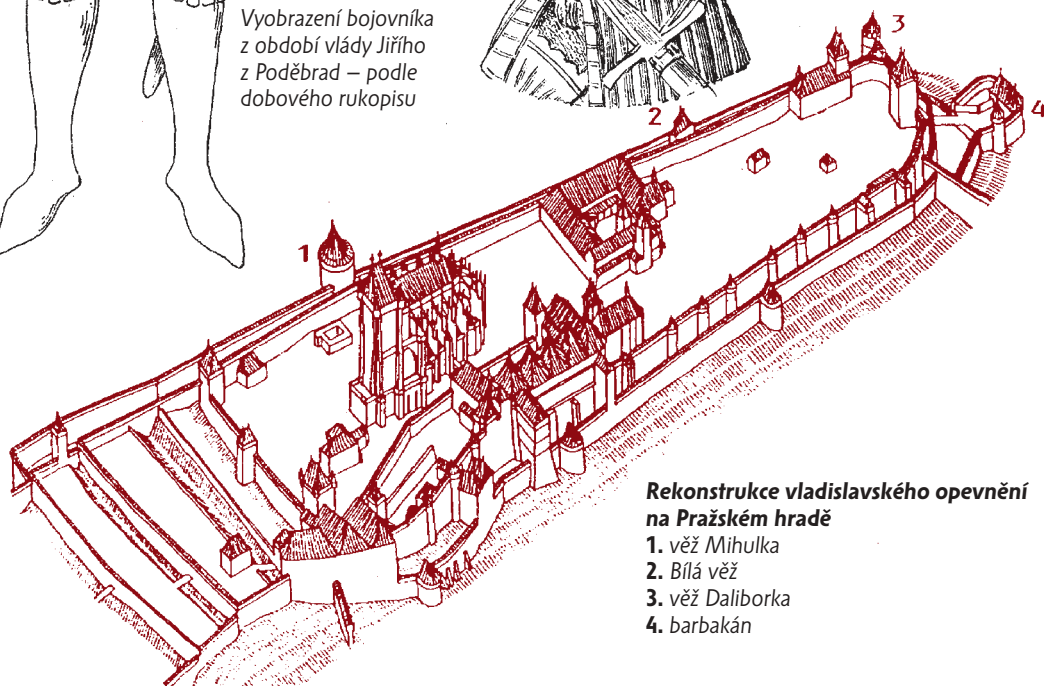
Albrecht II. Habsburský	1437–1439 (zároveň král uherský a římský)
Ladislav Pohrobek	1453–1457 (zároveň král uherský)
Jiří z Poděbrad	1458–1471 (v 1452–1458 zemský správce za nezletilého Ladislava)
Vladislav II. Jagellonský	1471–1516 (od 1490 zároveň král uherský)
Ludvík Jagellonský	1516–1526 (zároveň král uherský)



Vyobrazení bojovníka z období vlády Jiřího z Poděbrad – podle dobového rukopisu



Raně renesanční zobrazení zbrojnoše v plátové zbroji v počátku 16. století



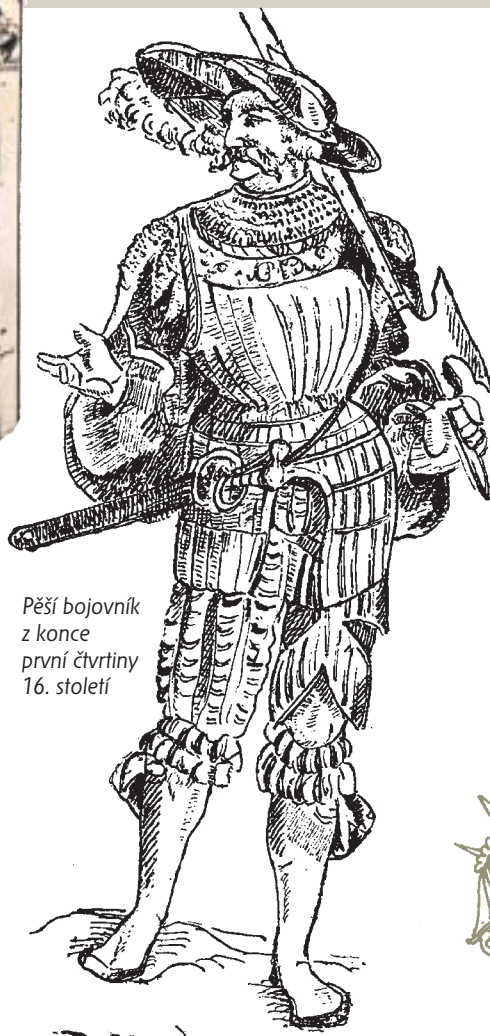
Rekonstrukce vladislavského opevnění na Pražském hradě

1. věž Mihulka
2. Bílá věž
3. věž Daliborka
4. barbakán

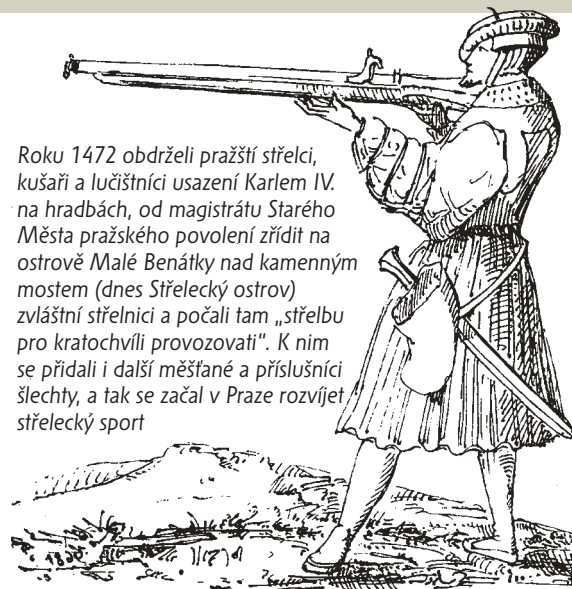




Vyobrazení krále Vladislava II. Jagellonského v tzv. hazmburském rukopisu ze 16. století



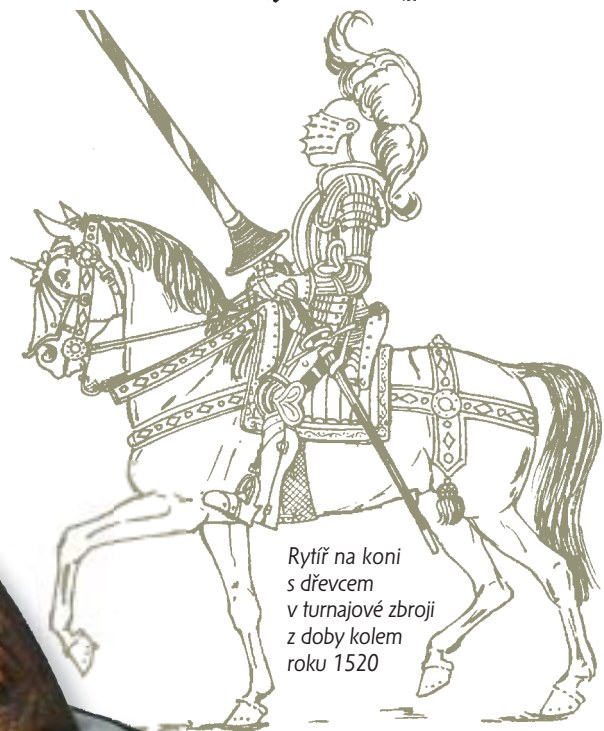
Pěší bojovník z konce první čtvrtiny 16. století



Roku 1472 obdrželi pražští střelci, kušaři a lučištníci usazení Karlem IV. na hradbách, od magistrátu Starého Města pražského povolení zřídit na ostrově Malé Benátky nad kamenným mostem (dnes Střelecký ostrov) zvláštní střelnici a počali tam „střelbu pro kratochvíli provozovati“. K nim se přidali i další měšťané a příslušníci šlechty, a tak se začal v Praze rozvíjet střelecký sport



Přestavbu opevnění Pražského hradu si vyžádal pokrok v rozvoji vojenského umění. Během 15. století se zdokonalovala nová válečná technika – dělostřelectvo, které začalo hrát hlavní roli při obléhání měst a hradů. Za svého dvorního stavitele si král Vladislav II. Jagellonský vybral zkušeného Benedikta Rieda z Piestingu, jenž se podílel na řadě významných staveb nejen na Pražském hradě. Jeho rukopis je patrný i na úpravách hradů Křivoklát, Švihov, Blatná a snad i Rabí



Rytíř na koni s dřevcem v turnajové zbroji z doby kolem roku 1520



Honosná turnajová přilba ze 16. století



Benedikt Ried významně posílil obranu celého královského sídla. Na jižní straně zesílil staré hradby třemi nízkými dělovými baštami a přestavěl západní vstup do Hradu od Hradčan i východní bránu s Černou věží. Svůj technický důvtip a um soustředil na nejvíce zranitelnou severní stranu Pražského hradu, kterou chránila pouze původní románská zeď z druhé čtvrtiny 12. století

**T**vrdý postup krále Ferdinanda I. vůči městům způsobil, že již ve třicátých letech 16. století tvořili Pražané jeden z nejdůležitějších článků vznikající stavovské opozice. Stále častější střety s královskou mocí radikalizovaly pražské měšťanstvo a posléze dohnaly i nerozhodné městské rady k aktivnímu protihabsburskému vystoupení v prvním stavovském odboji v roce 1547. Jeho zhroucení a následující potrestání královských měst znamenalo pro Prahu pohromu. Odnětím privilegií, konfiskací majetku a dosazením královských hejtmánů a rychtářů byla zlomena jak politická moc pražských měst, tak jejich hospodářská základna. Městský stav, v jehož čele Pražané stáli, přestal jako samostatný politický činitel existovat. V té době se však v Praze dařilo střeleckému sportu. Na rozvoj střeleckých spolků a střelby vůbec měly značný vliv tehdejší politické události. Zvláště v dobách nebezpečí, například během válek s Turky, dostávala střelecká zábava branný charakter. Šlechta i měšťtí radní podporovali cvičení ve střelbě mezi měšťany a řemeslníky, aby měli v případě boje spolehlivé střelce. Ve druhé polovině 16. století začali nabývat převahy střelci z pušek nad střelci ze samostřelů. Lukostřelecké spolky ale nezánikly, konaly i nadále svá „rytířská střelecká cvičení“ a cvičily se ve střelbě v městských příkopech mezi Prašnou branou a Dlouhou třídou.

# Nástup Habsburků

## ČEŠTÍ KRÁLOVÉ

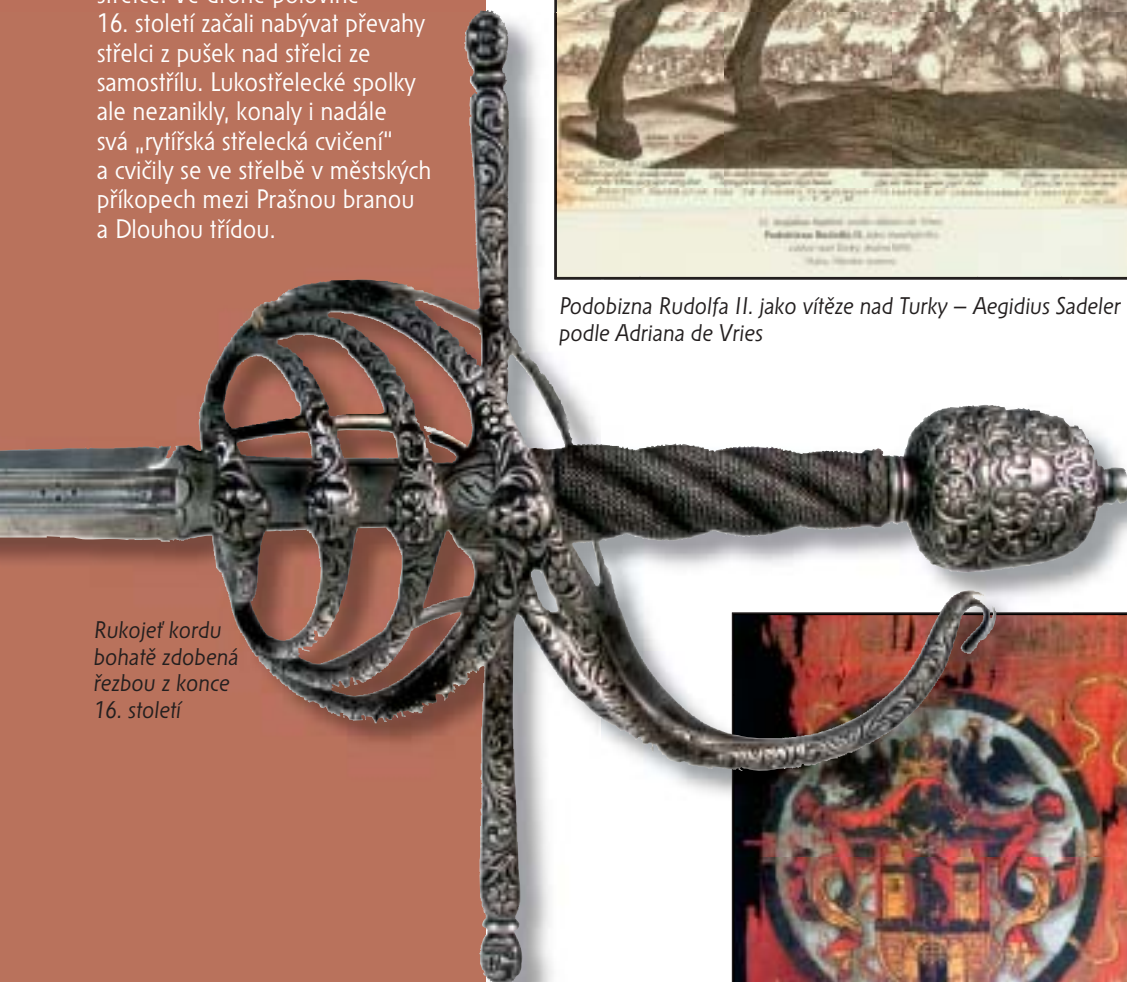
Ferdinand I. Habsburský	1526–1564 (zároveň král uherský a římský, od 1556 císař římský)
Maxmilián II.	1564–1576 (zároveň král uherský a císař římský)
Rudolf II.	1576–1611 (zároveň král uherský a císař římský)
Matyáš	1611–1619 (zároveň král uherský a římský)



Podobizna Rudolfa II. jako vítěze nad Turky – Aegidius Sadeler podle Adriana de Vries



Střelecká slavnost v Praze roku 1585. Oblíbenou disciplínou střeleckých slavností o svatodušním pondělí byla „střelba ku ptáku“ – na dřevěného ptáka zavěšeného na vysokém bidle. Když Ferdinand I. „povolil střelcům všech tří měst pražských, aby na ostrově u horního přivozu Starého města střelbou kratochvíli provozovali a v tom cvičení mítí mohli,“ stal se centrem pražských střelců dnešní Střelecký ostrov



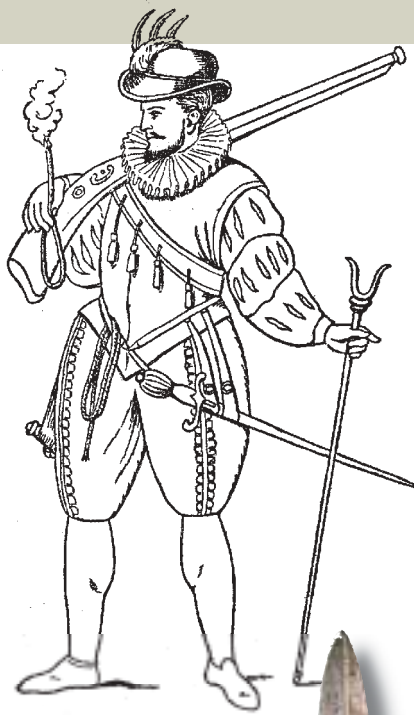
Rukojeť kordu bohatě zdobená řezbou z konce 16. století



Líc praporu pražské domobrany z roku 1604 se znakem Rudolfa II. ukořistěný během švédské okupace Prahy v roce 1648



Rub praporu pražské domobrany z roku 1604 se znakem Prahy



Mušketýr ze druhé poloviny 16. století



Turnajová zbroj z pražské dvorní platněřské dílny z doby mezi lety 1555–1560



Společná přísaha vojenských oddílů pasovského a stavovského vojska císaři Rudolfovi II. dne 17. února 1611 na prostranství za Brusovou branou. Pasovští vojáci byli ozdobeni žlutými polními odznaky a velel jim sám arcikníže Leopold. Stavovská vojska nastoupila pod vedením Leonarda Colony z Felsu

Halapartna dvorské stráže Rudolfa II. z roku 1577

Pohled na Malou Stranu a Pražský hrad z roku 1562 na tzv. Vratislavském prospektu od Jana Kozla a Michaela Peterleho



Vojska pasovského biskupa Leopolda Habsburského 15. února 1611 obsadila a vydrancovala Malou Stranu. Pasovský vpád a neúspěšný pokus o dobytí Starého a Nového Města vyvolal protikatolické bouře a útoky na pražské kláštery

# Černý den na Bílé hoře

**D**efenestrace císařských místodržících odstartovala třicetiletou válku. Českým povstáním 1618–1620 vyvrcholil téměř stoletý zápas českých stavů proti centralizačním a absolutistickým snahám habsburského dvora. Jeho porážka byla prologem k zásadnímu obratu v postavení Prahy. Obnovené zřízení zemské z roku 1627 srazilo pražská města do bezvýznamného politického postavení. Po vyrabování města císařskými žoldáky a exemplární popravě vedoucích činitelů odboje na Staroměstském náměstí postihly pražské měšťanstvo obrovské majetkové konfiskace, pokuty a násilná rekatolizace. Válečné škody byly v Praze nedožrnné a město se z nich jen pomalu vzpamatovávalo. Během bojů se Švédy na podzim roku 1648 bylo zničeno staré středověké opevnění Nového Města z doby Karla IV. severně od Koňské brány a také opevnění Vyšehradu utrpělo značné škody bombardováním. V době švédské okupace byla na Pražském hradě těžce poškozena věž Mihulka výbuchem uskladněného střelného prachu.

Od počátku třicetileté války se Praha zvolna měnila ve vojenskou pevnost se stálou vojenskou posádkou. Za první stálou posádku ve městě v letech 1621–1644 lze považovat dvě korouhve posádkových vojnů pod velením plukovníka hraběte Nogarela určené za hradní stráž. K nim byly později postupně přičleňovány další korouhve, až jich bylo celkem deset. Ty pak tvořily celý pluk (Goltzův), který byl v roce 1644 rozpuštěn. Kromě toho byla roku 1639 v Praze umístěna část vídeňské městské gardy v počtu 300 mužů pod velením hejtmána Schmiedta.



Pohled na Prahu před třicetiletou válkou – kolorovaná mědirytina od Jorise Hoefnagela a Abrahama Hogenberga z knihy *Civitates Orbis Terrarum* z roku 1598



Poprava českých pánů na Staroměstském náměstí dne 21. června 1621

## ČEŠTÍ KRÁLOVÉ

Ferdinand II.	1619 (zároveň král uherský a římský)
Fridrich Falcký	1619–1620
Ferdinand II.	1620–1637 (zároveň král uherský a římský)
Ferdinand III.	1637–1657 (zároveň král uherský a římský)



Fridrich Falcký s manželkou a dětmi jako český král a královna



Bitva na Bílé hoře 8. listopadu 1620, v níž byla během dvou hodin rozprášena stavovská vojska armády císaře Ferdinanda II. a Katolické ligy. Rytina zobrazuje bezhlavý útek stavovského vojska



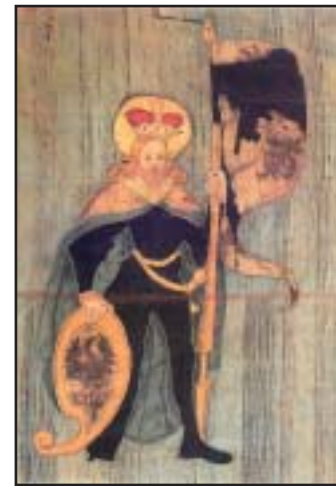
Obsazení Prahy bavorským vojskem po bitvě na Bílé hoře



Generál Karel Bonaventura Buquoy de Longueval, vrchní velitel císařských vojsk, vítěz bělohorské bitvy



Generalissimus Albrecht Václav Eusebius kníže Valdštejn, vévoda frýdlantský, první velitel pražské posádky



Svatý Václav na prapuru valdštejnského pluku, který byl roku 1648 ukořisťen Švédý

Obléhání Nového Města Švédý v roce 1648 mezi branami Horskou a Koňskou na kresbě podle rytiny B. van Westerhoudta. V noci z 24. na 25. července švédský přepadový oddíl o síle 300 mužů pod velením bývalého císařského důstojníka Arnošta Ottovalského obsadil Malou Stranu a Hradčany. Až do listopadu se švédské vojsko pod velením generála Jana Kryštofa Konigsmarcka pokoušelo neúspěšně dobýt Staré a Nové Město



Prachovnice mušketýra z třicetileté války

### VELITELÉ POSÁDKY

1622	generalissimus Albrecht Václav Eusebius kníže Valdštejn, vévoda frýdlantský
1627–1638	polní maršál Don Balthasar de Marradas et Vique
1638–1639	polní strážmistr Ladislav Burian hrabě z Valdštejna
1639–1652	polní maršál, velkopřevor maltéžského řádu Rudolf hrabě Collredo-Waldsee

Jezdecká standarta Ferdinanda III. z druhé poloviny 17. století



Obléhání Prahy Švédý v listopadu 1648 na rytině podle Karla Škréty. Švédové opustili Hradčany a Malou Stranu až 30. září 1649 a při svém odchodu vyloupili převážnou část uměleckých sbírek Rudolfa II. na Pražském hradě





Z někdejší císařské rezidence se po třicetileté válce stalo provinční město, což ovlivnilo jeho osudy na téměř další tři století. Vídeňský dvůr si však byl současně vědom vojensko-politického významu Prahy, a proto byla přeměněna v barokní bastionovou pevnost s citadelou na Vyšehradě.

V tomto období také začínají vznikat první vojenské objekty a kasárny k ubytování vojska. Nejstarší Újezdské kasárny pocházejí z doby kolem roku 1700, po nich následovaly kasárny v Brusce, zbrojnice (nynější Tyršův dům) a Velké a Malé kasárny v Nové bráně (v místech bývalé Hypoteční české banky, dnes hotelu Carlo IV). Od roku 1644 až do roku 1748 se o strážní službu v Praze staral *pražský posádkový pluk*. Sloužili v něm vojáci zverbovaní pouze v Čechách a tvořil stálov posádku nejen Prahy, ale i dalších dvou pevností – Chebu a Plzně. Jeden z jeho praporů se vyznamenal roku 1683 při obraně Vídně proti Turkům. Během 18. století Praha sehrála důležitou úlohu v evropských vojenských dějinách. V roce 1741 ve válce o dědictví rakouské oblehla město francouzská, bavorská a saská vojska a v důsledku nedokonalosti a zanedbanosti hradeb i nevelkému odporu obránců jej dobyla. Metropole se ještě nevzpamatovala z pobytu cizích vojsk a už ji roku 1744 obsadili Prusové. Třetí dějství dramatu se odehrálo v roce 1756, na samém počátku sedmileté války. Pražská města sevěl neprostupný kruh pruských vojsk, která je ostřeľovala z polních baterií umístěných na okolních výšinách. Toto obléhání bylo nejničivější v celé dosavadní historii města.



Buben orleánského pluku nalezený v Oselském domě na Starém Městě po francouzské okupaci Prahy 1742

# Barokní pevnost Praha



Pohled na opevnění Petřína a Strahovského kláštera s branami Újezdskou a Strahovskou – kresba z 18. století

## VELITELÉ POSÁDKY

1653–1665	polní podmaršálek Johann baron van der Kroon
1665–1671	polní strážmistr Wolf Fridrich hrabě Neuding
1671–1690	polní zbrojmistr Johan Franz svobodný pán Kaiserstein
1690–1691	generál jezdeckva Kryštof Vilém svobodný pán Harant z Polčic a Bezdruzic
1691–1706	polní maršál Wilhelm hrabě Daun
1706–1716	polní zbrojmistr Václav Hroznata hrabě Guttenstein
1716–1730	polní maršál Damian svobodný pán Sickingen
1730–1733	polní podmaršálek Ottokar Franz Jakob hrabě Starhemberg
1733–1745	polní maršál Karel Herrmann hrabě Ogilvy
1746	polní maršál František Václav hrabě Wallis
1746–1751	polní maršál Jan Jiří Kristián kníže Lobkowitz
1751–1757	polní maršál Maximilian Ulysses hrabě Browne baron de Camus a Mountany
1757–1760	Ferdinand hrabě Harsch
1760–1763	polní zbrojmistr Johann baron Partini von Stockach und Neuhoř
1765–1778	polní zbrojmistr Friedrich Georg hrabě Wied-Runkel
1778–1779	polní zbrojmistr Karl Reinhard svobodný pán Ellrichshausen

## PRAŽSKÉ PLUKY

1649–1650	pěší pluk plukovníka Johanna Reicharda hraběte Starhemberga
1732–1736	pěší pluk polního maršála Lothara hraběte Königsegg-Rothenfelse
1748–1751	pěší pluk polního zbrojmistra Samuela svobodného pána Hallera von Hallerstein
1748–1752	pěší pluk polního maršála Lothara hraběte Königsegg-Rothenfelse, od roku 1751 polního zbrojmistra Klaudia svobodného pána von Sincere
1749–1750	pěší pluk polního maršála Wolfganga hraběte Bethlena
1751–1755	pěší pluk polního maršála Karla vévody Braunschweig-Wolfenbütel-Bevern
1752–1755	pěší pluk císaře Františka I., velitel plukovník Leopold svobodný pán Lagelberg
1752–1754	pěší pluk polního maršála Antonína hraběte Colloredo-Walsee
1753–1755	pěší pluk polního maršála Leopolda Josefa hraběte Dauna, knížete von Thiano
1754–1763	pěší pluk polního maršála Františka Václava hraběte Wallise
1755–1763	pěší pluk polního maršála Josefa Fridricha prince Sachsen-Hildburghausen, velitel plukovník Fridrich svobodný pán Bülow, od roku 1758 plukovník Caspar svobodný pán Treys
1755–1763	pěší pluk polního maršála Antonína hraběte Colloredo-Walsee
1763–1766	pěší pluk polního podmaršála Františka Oldřicha hraběte Kinského
1763–1767	pěší pluk polního zbrojmistra Johanna Sigmunda hraběte Macquire
1767–1769	pěší pluk arcivévody Ferdinanda Karla, velitel plukovník Johann svobodný pán von Kempelen
1769–1771	33. maďarský pěší pluk polního maršála Nikolause Josefa knížete Esterházy de Galantha
1771–1774	14. hornorakouský pěší pluk generálmajora Františka Josefa hraběte Ferrarise
1775–1780	34. maďarský pěší pluk polního maršála Adama knížete Batthyányi-Strattmanna
1775–1781	37. maďarský pěší pluk polního zbrojmistra Josefa hraběte von Siskovicse
1776–1779	17. kraňský pěší pluk polního podmaršála Johanna Baptisty svobodného pána Kocha
1781–1798	47. štýrský pěší pluk polního zbrojmistra Františka hraběte Kinského
1790–1798	54. moravský pěší pluk polního podmaršála Karla hraběte Callenberga
1798–1801	3. moravský pěší pluk arcivévody Karla, velitel plukovník Josef Beyer von Buchholz, od 1800 plukovník Josef Ruffer
1798–1804	11. český pěší pluk polního maršála Michaela hraběte Wallise, od 1801 polního zbrojmistra arcivévody Josefa Reinera
1801–1805	47. štýrský pěší pluk polního zbrojmistra Františka hraběte Kinského
1801–1808	54. moravský pěší pluk polního podmaršála Ferdinanda hraběte Morzina, od roku 1805 polního zbrojmistra Josefa svobodného pána Froon von Kirchath
1806	41. bukovinský pěší pluk pod velením plukovníka Franze Schlulze von Rothenacker



Polní maršál Maximilian Ulysses hrabě Browne baron de Camus a Mountany – jeden z neznámějších generálů Marie Terezie, byl těžce zraněn při obraně Prahy proti Prusům roku 1757 a je pochován v kostele sv. Josefa na Novém Městě

## ČEŠTÍ KRÁLOVÉ

Leopold I.	1657–1705 (zároveň král uherský a římský)
Josef I.	1705–1711 (zároveň král uherský a římský)
Karel VI.	1711–1740 (zároveň král uherský a římský)
Marie Terezie	1740–1780 (zároveň královna uherská)
Karel III.	1741–1745 (zároveň král římský)



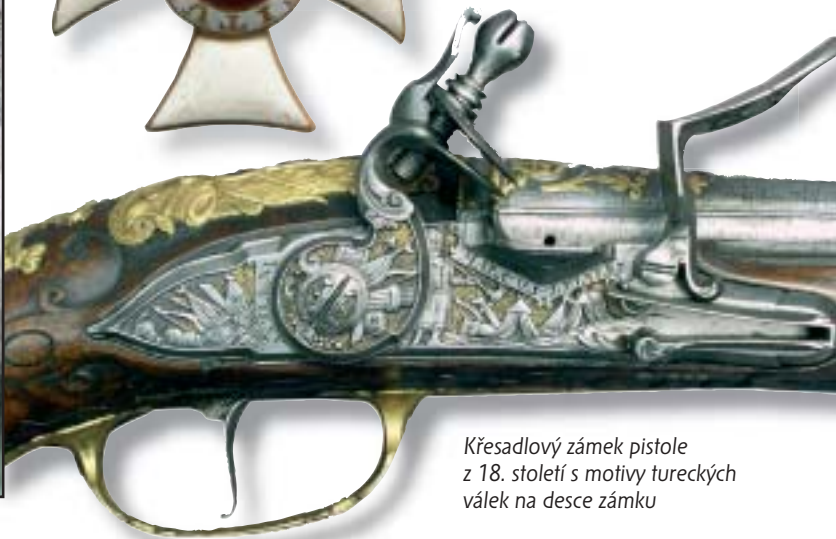
Bombardování Prahy pruskou armádou v roce 1757



Řád Marie Terezie, nejvyšší rakouské vojenské vyznamenání



Neuskutečnění plán přestavby Vyšehradu od Giuseppe Priamiho z Roveratu a na Lišně z roku 1693



Křesadlový zámek pistole z 18. století s motivy tureckých válek na desce zámku



Pohled z hlavní věže chrámu sv. Víta na severní předpolí Pražského hradu – kresba Jana Josefa Dietzlera z roku 1742



Pohled na opevnění Prahy v místech bývalé Újezdské brány – detail plánu Josefa Daniela Hubera z roku 1769

Obležení Prahy rakouskými císařskými vojsky v roce 1742

# Ta Újezdská kasárna...

Během vlády Marie Terezie a Josefa II. zasáhly do života Prahy rozsáhlé reformy spojené s reorganizací armády směřující k upevnění centralizované monarchie a zdokonalení státní i vojenské správy. Roku 1771 byly jednotlivým plukům přiděleny stálé doplňovací verbovací okresy (Werbbezirke), které se shodovaly s tehdejším rozdělením země na kraje. Praze a rakovnickému kraji byl přidělen 47. pluk Františka Kinského. Ten spolu s 54. plukem Callenbergovým, doplňovaným z berounského kraje, tvořily posádku města až do konce napoleonských válek. Pluk Františka Kinského byl až do roku 1806 doplňován rovněž mužstvem z rýnského kurfiřtství a z Haliče, takže v něm sloužili kromě „pražských dětí“ i rýnští Němci a Poláci. Pražskou posádku tehdy také tvořilo tři až pět praporů českých granátníků, které byly sestaveny z granátnických setnin všech českých pluků a považovány za elitu tehdejší císařské armády. Dále býval v Praze umístěn malý oddíl jezdeckva zvaný *Cavallerie-piket* od jezdeckého pluku ubytovaného v Brandýse nad Labem a okolí a oddíl dělostřelců. Pomocnou službu u děl mělo na starosti ponejvíce mužstvo z hraničářských pluků, hlídání různých dělostřeleckých parků a strážě u nich zvláštní prapor dělostřeleckých „fyzilírů“ nebo mužstvo pěších pluků. Potahy k dělům dodávalo vozatajstvo. Jak se postupně rozrůstala pražská posádka, zvyšoval se i počet vojenských objektů: kasárna, skladů, nemocnic i vězení a škol.



Plán Prahy, na němž je vyznačeno pražské opevnění – rytina M. Seuttera z 18. století

Koronovační průvod Ferdinanda V.



## ČEŠTÍ KRÁLOVÉ

Josef II.	1780–1790 (zároveň král uherský a císař římský)
Leopold II.	1790–1792 (zároveň král uherský a císař římský)
František II.	1792–1835 (zároveň král uherský a do 1806 císař římský, od 1804 císař rakouský)

Uniforma české šlechtické gardy z roku 1812



## PRAŽSKÉ PLUKY

- |           |   |
|-----------|---|
| 1806–1807 | 28. český pěší pluk polního podmaršála Michala svobodného pána von Frelich  |
| 1806–1808 | 36. český pěší pluk polního zbrojmistra Karla hraběte Kolowrat-Krakowského  |
| 1806–1809 | 11. český pěší pluk polního zbrojmistra arcivévody Josefa Reintera, velitel plukovník Franz von Dolle   |
| 1808–1809 | 10. galicijský pěší pluk polního podmaršála Antona svobodného pána Mittrowského   |
| 1809–1817 | 47. štyrský pěší pluk polního zbrojmistra Ludvíka svobodného pána Vogelsanga  |
| 1814–1815 | 21. český pěší pluk polního zbrojmistra Alberta hraběte Gulai von Maros-Nemeth und Nádaska  |
| 1815–1821 | 23. maďarský pěší pluk polního podmaršála Františka svobodného pána von Mauroy de Merville  |
| 1814–1816 | 11. český pěší pluk polního zbrojmistra arcivévody Josefa Reintera, velitel plukovník August hrabě Leiningen-Westerburg   |
| 1816–1817 | 21. český pěší pluk polního zbrojmistra Alberta hraběte Gulai von Maros-Nemeth und Nádaska  |
| 1818–1830 | 11. český pěší pluk polního zbrojmistra arcivévody Josefa Reintera, velitel plukovník August hrabě Leiningen-Westerburg, od roku 1821 plukovník Casimir rytíř Camuzzi |
| 1818–1846 | 28. český pěší pluk polního zbrojmistra Jana svobodného pána von Kutschera, od 1832 polního zbrojmistra Theodora hraběte Baillet de Latour                            |
| 1823–1830 | 44. maďarský pěší pluk polního podmaršála Fridricha hraběte Bellegarde  |
| 1830–1835 | 25. maďarský pěší pluk polního zbrojmistra Wenera svobodného pána von Trapp   |
| 1846–1849 | 42. český pěší pluk Artura lorda Wellingtona, britského polního maršála, velitel plukovník Anton šlechtic von Herzinger   |



Tříliberní plukovní dělo na kresbě z 18. století



Polní zbrojmistr Michael Jan Ignác hrabě Wallis  
– velitel pražské posádky v letech 1784–1789

## VELITELÉ POSÁDKY

1779–1783	polní zbrojmistr Joseph hrabě Siskovics
1784–1789	polní zbrojmistr Michael Jan Ignác hrabě Wallis
1789–1791	polní maršál Ludwig hrabě Brechainville
1791–1792	polní zbrojmistr Friedrich kníže Hohenlohe-Kirchberg
1792–1795	polní maršál Václav hrabě Thun-Hohenstein
1795–1796	polní maršál Blasius Columban svobodný pán Bender
1796–1797	polní zbrojmistr František Josef hrabě Kinský
1797–1798	generalissimus arcivévoda Karel rakouský
1798–1800	polní podmaršálek Karel Josef svobodný pán Sterndahl
1800	generalissimus arcivévoda Karel rakouský
1800–1801	polní podmaršálek Karel Josef svobodný pán Sterndahl
1801–1803	Michael baron Melas
1803–1805	polní zbrojmistr Jan hrabě Kolowrat-Krakovský
1805	Anton baron Mylius
1805	Kryštof baron Lattermann
1805–1809	polní zbrojmistr Jan hrabě Kolowrat-Krakovský
1809	generál jezdeckta Johann Sigismund hrabě Riesh
1809–1816	polní zbrojmistr Jan hrabě Kolowrat-Krakovský
1816–1823	polní zbrojmistr Vincenc hrabě Kolowrat-Libštejnský
1823–1829	Ignaz hrabě Gyulai
1829–1833	polní zbrojmistr Alois Gonzaga kníže Liechtenstein

Český šlechtický kříž  
z roku 1814



Žitná brána na plánu  
z roku 1766 – kresba  
od A. Hilschera



Újezdské kasárny



Švaliřer z 18. století

1847–1849	20. galicijský pěší pluk polního podmaršála Fridricha hraběte Hochenegga
1849	13. galicijský pěší pluk polního maršála Maximiliana svobodného pána Wimpffen
1849–1850	14. hornorakouský pěší pluk polního podmaršála Ludvíka svobodného pána von Wohlgemuth
1850	39. maďarský pěší pluk Dom Miguela, vévody Braganzského a portugalského korunního prince, velitel plukovník Ferdinand Schmid von Dondorf
1850–1851	23. maďarský pěší pluk polního zbrojmistra Pavla svobodného pána von Ajroldi
1851	14. hornorakouský pěší pluk Ludvíka III., velkovévody Hessenského a Rýnského, velitel plukovník Josef svobodný pán Reichlin von Meldegg
1851–1853	60. maďarský pěší pluk polního podmaršála Gustava prince von Wasa, velitel plukovník Gustav svobodný pán Wetzlar von Plankenstern
1852–1854	57. galicijský pěší pluk polního podmaršála Felixe knížete Jablonowského
1853–1855	44. maďarský pěší pluk polního maršála arcivévody Albrechta, velitel plukovník Johann von Bittermann
1855–1858	48. maďarský pěší pluk generála jízdy arcivévody Arnošta, velitel plukovník Karel Osmolski de Boncza
1855–1860	16. maďarský pěší pluk polního podmaršála Štěpána svobodného pána Wernhardta
1856–1860	43. maďarský pěší pluk polního zbrojmistra Viléma svobodného pána Alemanna
1858–1859	37. maďarský pěší pluk generála jízdy arcivévody Josefa, velitel plukovník Georg Lippert
1859–1860	38. maďarský pěší pluk polního podmaršála Eugena hraběte Haugwitz
1859–1860	30. galicijský pěší pluk polního maršála Lavala hraběte Nugenta
1860–1861	45. galicijský pěší pluk polního podmaršála arcivévody Zikmunda, velitel plukovník Gustav rytíř Depaix
1862–1865	45. galicijský pěší pluk polního podmaršála arcivévody Zikmunda, velitel plukovník Karel rytíř von Ripper
1859–1866	33. maďarský pěší pluk polního zbrojmistra Franze hraběte Gyulai von Maros-Németh und Nádaska

V třicátých letech 19. století tvořily pražskou posádku pěší pluky číslo 25 (Trappův) a 28 (Latourův) a prapory českých granátníků. Po revolučních událostech roku 1848 bylo rozhodnuto, že jednotlivé pluky budou umístovány do vzdálených jinojazyčných posádek. V Praze byly proto dislokovány četné pluky uherské a rakouských Němců, zatímco české – například pěší pluk číslo 28, jehož verbovacím okresem byla od roku 1817 Praha – sloužily mimo jiné v Tyrolích nebo rakouských severoitalských provinciích.



Polní maršál Alfred kníže Windischgrätz, velitel Prahy v letech 1840–1848 a majitel 14. pluku dragounů, který potlačil pražskou revoluci v roce 1848



# Garnison Praha

## ČEŠTÍ KRÁLOVÉ

Ferdinand V.	1835–1848 (zároveň císař rakouský a král uherský)
František Josef I.	1848–1916 (zároveň císař rakouský a král uherský)

## PRAŽSKÉ PLUKY

- 1859–1867 34. maďarský pěší pluk prince Viléma, od roku 1858 prince regenta Pruského a od roku 1861 pruského krále Viléma I., velitel plukovník Alexander Benedek, od roku 1866 plukovník Alexander Schwerfführer
- 1867–1869 45. galicijský pěší pluk polního podmaršála arcivévody Zikmunda, velitel plukovník Franz Glückselig
- 1865–1867 30. galicijský pěší pluk polního podmaršála Josefa svobodného pána Martini von Nosedo
- 1866–1867 3. moravský pěší pluk polního podmaršála Josefa svobodného pána von Fiedler
- 1866–1871 1. slezský pěší pluk císaře Františka Josefa I., velitel plukovník Alfred Du Rieux de Feyau, od roku 1867 plukovník Josef Fellner von Feldegg
- 1866–1874 77. galicijský pěší pluk polního podmaršála arcivévody Karla Salvátora, velitel plukovník Karel Hanus, od roku 1867 plukovník Cosmas Bogutavac
- 1867–1874 15. galicijský pěší pluk Adolfa velkovévody Lucemburského a knížete Nassavského, velitel plukovník Karl von Teggethoff, od roku 1868 plukovník Ludwig rytíř Fuchs
- 1871–1882 36. český pěší pluk polního zbrojmistra Augusta hraběte Degenfeld-Schonburg, od roku 1876 polního zbrojmistra Hieronyma svobodného pána Ziemięcki von Ziemięcin
- 1872–1882 25. maďarský pěší pluk polního zbrojmistra Lazara svobodného pána von Mamula, od 1878 polního zbrojmistra Vincenta svobodného pána von Pürcker von Pürkhain
- 1874–1881 75. český pěší pluk polního zbrojmistra Franze hraběte Folliot de Creneville-Poutet
- 1880–1881 21. český pěší pluk polního zbrojmistra Fridricha svobodného pána von Mondel
- 1880–1884 72. maďarský pěší pluk polního zbrojmistra Josefa svobodného pána Dormuse von Kilianshausen
- 1882–1893 28. český pěší pluk italského krále Humberta I., velitel plukovník Alois Hauptmann
- 1882 88. český pěší pluk polního zbrojmistra Fridricha svobodného pána Teuchert-Kauffmanna šlechtice von Traunsteinburg
- 1884–1889 11. český pěší pluk Jiřího prince Saského, velitel plukovník Leopold Schulz, od roku 1888 plukovník Emil Schmedes
- 1884 102. český pěší pluk polního maršála Ludwiga Fabiniho
- 1885–1895 75. český pěší pluk dánského krále Kristiána IX., velitel plukovník Rudolf rytíř von Theuerkauf, od roku 1890 plukovník Karel šlechtic Pokorný
- 1887–1882 35. český pěší pluk polního zbrojmistra Josefa svobodného pána Philippoviče von Philippsberg
- 1889–1894 35. český pěší pluk polního zbrojmistra Josefa svobodného pána Philippoviče von Philippsberg, od roku 1890 polního zbrojmistra Morice svobodného pána Daudlebského von Sterneck
- 1893 91. český pěší pluk polního zbrojmistra Ludwiga rytíře Fröhliche von Elmbach a Groara
- 1894 73. český pěší pluk polního zbrojmistra württerského vévody Viléma, velitel plukovník Julian Stonika von Hólodów, od roku 1896 plukovník Otto šlechtic von Riedlechner

Od osmdesátých let 19. století až do vypuknutí první světové války byly v Praze ubytovány střídavě pěší pluky VIII. armádního sboru (číslo 11, 88, 75, 73, 91, 102, 35 i domácí pražský pluk číslo 28). Po roce 1848 mělo zeměbranecké velitelství (vrchní velitelství pro všechny zeměbranecké formace v Čechách) své sídlo v menším domě v Karmelitské ulici. Poté se přestěhovalo do Lichtensteinského paláce na Malostranském náměstí, kde sídlilo pražské sborové velitelství a později i Zemské vojenské velitelství. Dobový kolorit Prahy během 19. století dotvářela také řada vojenských, granátnických a ostrošřeleckých spolků.



Výcvik na nádvoří císařské dělostřelecké školy v Praze Na Zderaze



Polní zbrojmistr Josef svobodný pán Philippovič, velitel Prahy v letech 1874–1878 a velitel vojsk v Bosně během její okupace roku 1878



Bývalé Josefské kasárny na nynějším náměstí Republiky na fotografii z šedesátých let 19. století



Fotografie granátníků při službě na Pražském hradě. Uprostřed pochodující skupiny je velitel pražských granátníků pan Emanuel Cella, nájemce restaurace U Choděřů na Ferdinandově třídě

## VELITELÉ POSÁDKY

- 1833–1840 polní zbrojmistr Emanuel hrabě Mensdorff-Pouilly
- 1840–1848 polní maršál Alfred kníže Windischgraetz
- 1848–1850 polní zbrojmistr František Josef hrabě Khevenhüller-Metsch
- 1851–1866 generál jezdectva Eduard hrabě Clam-Gallas
- 1866–1870 generál jezdectva Vilhelm Albert kníže Montenuovo
- 1870–1871 polní podmaršálek Johann Karl hrabě Huyn
- 1871–1874 polní zbrojmistr Alexandr baron Koller
- 1874–1878 polní zbrojmistr Josef svobodný pán Philippovič
- 1878 polní zbrojmistr Eduard svobodný pán Lilzelhofen
- 1878–1881 polní zbrojmistr Josef svobodný pán Philippovič
- 1881–1882 polní zbrojmistr Eduard svobodný pán Lilzelhofen
- 1882 Gustav baron König
- 1882–1889 polní zbrojmistr Josef svobodný pán Philippovič
- 1889–1899 polní zbrojmistr Philip hrabě Grünne
- 1899–1904 polní zbrojmistr Ludvík Fabini
- 1904–1908 polní zbrojmistr Hubert šlechtic Czibulka
- 1908–1912 generál pěchoty Albert baron Koller
- 1912–1914 polní zbrojmistr Arthur svobodný pán Giesl z Gieslingenu



Pruské vojsko při okupaci Prahy v roce 1866



Prapor jednoho z mnoha pražských spolků vojenských vysloužilců



Prapor pěšího pluku číslo 28 „Pražských dětí“



Uniformy rakousko-uherské armády v roce 1909



Vojenské cvičiště za Invalidovnou při cvičných jízdách Dobrovolného motorového sboru dne 25. května 1911

Od počátku 20. století se výrazně zosilňovala mezinárodní situace. Pověstnou jiskrou, která zažehla válečný požár, se stal atentát na rakouského následníka trůnu Františka Ferdinanda d'Este v Sarajevu 28. června 1914.

Když Srbsko odmítlo ultimatum, které by znamenalo omezení jeho suverenity, vyhlásilo mu Rakousko-Uhersko 28. července válku.

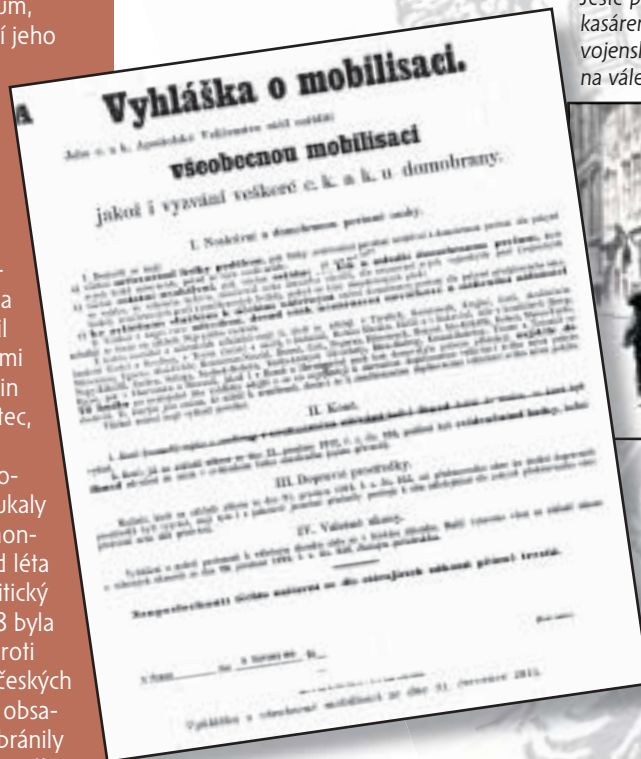
V důsledku systému spojeneckých smluv se takřka celá Evropa ocitla během několika dnů ve válce.

Pražané se záhy setkali s realitou války. Muži odcházeli na frontu, již 1. září 1914 dorazil do Prahy první vlak s raněnými vojáky a stále více a více rodin dostávalo zprávu, že jejich otec, syn, či bratr padl na frontě.

Za války se zcela zhroutil zásobovací systém, a proto propukaly protidrahoňní a hladové demonstrace nebo stávkové. Ty pak od léta 1918 nabývaly stále více politický charakter. Dne 14. října 1918 byla vyhlášena generální stávka proti vývozu potravin a surovin z českých zemí. Vojenské oddíly, které obsadily pražská náměstí, však zabránily veřejnému vyhlášení samostatného státu. Ale ne nadlouho – 28. října se již ozbrojené jednotky hroučící se monarchie neodvážily zasáhnout.

# Praha v letech Velké války

Ještě před vyhlášením mobilizace bylo možné v okolí kasáren a vojenských skladů zaznamenat čilý pohyb vojenských povozů, jak byly výstroj a výzbroj doplňovány na válečný stav



Odvážení mouky na Žofín

## ČEŠTÍ KRÁLOVÉ

František Josef I.	1848–1916 (zároveň císař rakouský a král uherský)
Karel I.	1916–1918 (zároveň císař rakouský a král uherský)



Loučení – podobných scén se v Praze odehrávaly tisíce



Momentka z mobilizace

## VELITELÉ POSÁDKY

1914–1916	polní podmaršál Šimon Schwerdtner von Schwerdtburg
1916	polní podmaršál Karel baron Lukas
1916–1918	polní podmaršál Paul šlechtic Kestřánek
1918	polní maršál Eduard Zanantoni



Záložníci se vracejí ze cvičení



Pražští domobranci



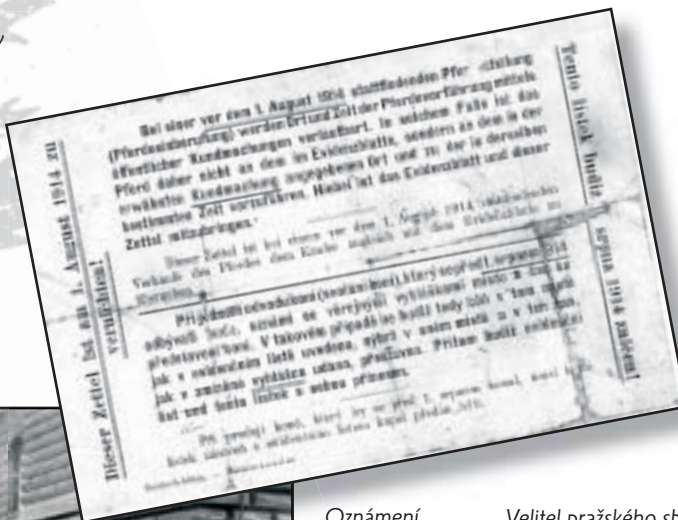
Vyhlášení války a úspěchy rakousko-uherských či německých zbraní na frontách vyvolávaly mezi německy mluvícím obyvatelstvem Prahy bouři nadšení. Průvody pražských Němců začínaly zpravidla u německého Kasína na Příkopech (nyní Slovanský dům), pokračovaly kolem redakce Prager Tagblattu v Panské ulici, pak Ferdinandovou třídou (nyní Národní třída) a končily před budovou c. k. místodržitelství nebo u Radeckého pomníku na dnešním Malostranském náměstí



Četa II. pochodového praporu předešlého pluku číslo 28. Podle vyhlášky o částečné mobilizaci byl uveden do stavu válečné pohotovosti celý pražský osmý sbor, mimo jiné i pěší pluk číslo 28. Stejně jako domobranec pluk číslo 8 odešel na frontu již v prvních dnech války



Dělostřelectvo před odjezdem u nádraží Františka Josefa (dnešního hlavního nádraží)



Oznámení o rekvizici koní

Velitel pražského sboru polní podmaršálek a generál pěchoty Paul von Kestřanek spolu s velitelem pražské posádky polním maršálem Eduardem Znanitonim se nechali 28. října 1918 přesvědčit, aby proti jásajícím davům v ulicích nepoužili zbraně



Vojsko u Národního muzea 14. října 1914



Vozatajstvo u Vršovických kasáren



Vojsko na Karlově náměstí 14. října 1914



Transport raněných