

К 90-летию образования Республики Коми

А. А. Иевлев

Разработка
ТОЧИЛЬНОГО КАМНЯ
в Коми АССР

Сыктывкар
2010

Иевлев А.А.

Разработка точильного камня в Коми АССР. — Сыктывкар, 2010. — 60 с.

На основе материалов Национального архива Республики Коми и республиканских печатных изданий показана целостная картина организации, строительства и функционирования Войсковой точильной фабрики в Коми АССР.

Дан краткий обзор истории кустарных и промышленных разработок точильных камней на территории Республики Коми до 1917 г.

Книга адресована широкому кругу читателей, интересующихся историей Республики Коми.

© Иевлев А.А. 2010.

© Асхабов А.М., предисловие. 2010.

© Иевлев М.А., обложка. 2010.

Предисловие

Эта книга раскрывает практически не исследованную историю организации, строительства и производственной деятельности крупного горно-добывающего и горно-обрабатывающего предприятия Коми АССР – Войсковой фабрики точильных камней, более четверти века производившей абразивные изделия для нужд народного хозяйства СССР.

Точильный кустарный промысел издавна был традиционным летним занятием крестьян ряда Печорских волостей. Истоки этого поистине народного, артельного предприятия уходят в неведомую глубину веков, свидетельствуя о многогранном таланте и предприимчивости народа, умевшего в меру своих сил и возможностей того времени поставить недра Земли на службу человека.

С первых лет Советской власти государственные органы Коми принимали усилия по расширению и кооперированию работ по изготовлению точил из войских песчаников. А в дальнейшем была поставлена и решена задача строительства на местной ресурсной базе союзного предприятия по изготовлению высококачественных абразивных кругов и брусков широкого номенклатурного ряда.

На основе обширных архивных материалов и анализа печатных изданий 1930-1960-х годов автору удалось сформировать интересную и целостную картину непростой производственной деятельности Войсковой точильной фабрики. Эта работа, несомненно, вносит новый и весомый вклад в изучение горно-промышленной истории Республики Коми.

Новая книга А.А. Иевлева будет интересна как профессиональным историкам, так и всем, кто интересуется прошлым нашего северного края.

*Председатель Президиума Коми научного центра
Уральского отделения Российской академии наук,
член-корреспондент РАН*
А.М Асхабов

От Михаила Федоровича до Николая II

Разработка точильного камня (асфальтированного песчаника) в районе Средней Печоры, в Воя-Соплесской гряде (Приполярный Урал) – одна из древних отраслей горного промысла в Коми крае.

Точные сведения о времени открытия брусяно-точильной горы на рр. Соплесе и Вое (притоки р. Печоры) и организации здесь производства точил и точильных брусков отсутствуют. Но уже в 1638 г. царь Михаил Федорович Романов своим указом (грамотой) закрепил точильные горы за крестьянами Щугорской, Савиноборской, Троицко-Печорской и Усть-Немской волостей [1]. Бил челом царю «посыльщик» от указанных волостей – Митрофан Габов. Указ гласил: «за малоимением пашенной земли, сенных покосов, а паче за недородом хлеба» предоставлены права на лов зверей и рыбы по рр. Вычегде, Мылве, Иктыле, за волоком до Печоры и по ней вниз, и в нее впадающим рекам, и озерам с прочими местами, сенными покосами, рыбными ловлями и брусяным камнем по р. Соплесе. Спустя 52 года эти права были подтверждены грамотой царей Иоанна и Петра Алексеевичей. А указом от 25 января 1748 г., данным Яренской воеводской канцелярией, в упомянутые выше места запрещалось ходить на промыслы жителям низовьев р. Вычегды и Чердыни [2].

Т. Борноволоков в 1809 г. в «Технологическом журнале» описал участки добычи точильного камня на реках Печоре и Вое, а также привел данные о размерах добычи и приложил планы участков. Н. Брусиллов в 1834 г. сообщал о точильных камнях гор Брусяной и Точильной по р. Печоре [1].

По свидетельству В.Н. Латкина [2], путешествовавшего по р. Печоре в 1840 и 1843 гг., брусяные месторождения местное население издавна сдавало в аренду чердынским и сысольским купцам, а в последние годы крестьяне распоряжались работами сами, «принимая подряды за ничтожную плату и получая в счет платы хлеб за дорогую цену». Поэтому заработки были незначительными.



Василий Николаевич Латкин.

С 1840 г. по распоряжению Палаты Государственных Имуществ точильная гора была сдана в аренду на 12 лет. При этом арендная плата в пользу крестьян первые шесть лет составляла по 4100 руб., в последующие годы – по 4350 руб. ассигнациями. Кроме того, по прошествии четырех лет с начала аренды арендаторы обязаны были внести единовременно в пользу крестьян 5000 руб. ассигнациями. Была установлена цена за вырабатываемые точила: крупные точила – по 61 коп. ассигнациями за пуд, мелкие точила – по 72 коп. за пуд, брусья шлифованные (сглаженные) – 65 руб. за тысячу штук, нешлифованные – 47 руб. за то же количество. Арендаторы обязались вырабатывать в первые три года 30 - 40 тыс. пудов точил и до 80 тыс. штук брусьев, а в последующие годы – не менее 50 тыс. пудов точил и 80 тыс. штук брусьев. Реально за три года было выработано 113 тыс. пудов точил и 274 тыс. штук брусьев. Однако в прежние (до аренды) годы выработка достигала 70 тыс. пудов точил в год.

В те времена арендаторы были обязаны в ноябре - декабре объявить объемы предполагаемой выработки точил на будущий год. Крестьяне распределяли эти объемы между собой, заключали договоры с арендаторами и получали от них задаток. Вместо получения задатка крестьяне порой поручали внести причитающиеся им денежные средства в уезд-

ное казначейство в счет податей. Кроме того, они запрашивали у арендаторов необходимое им для выполнения работы количество продовольствия и припасов, которые должны быть обязательно поставлены.

Весной крестьяне на лодках отправлялись к Брусняной горе, где, получив припасы, приступали к поискам пригодного камня на прежних ломках или на новых местах. Это была самая трудная работа, отнимавшая до трех недель времени. При удачном выборе участка для заготовки камня один работник мог изготовить за сезон (2 - 3 месяца) до 150 пудов точил. Готовые изделия сплавляли на лодках на расстояние около 500 верст до ближайших пристаней (Якшинской или Виленской на р. Мылве). Там изделия сдавали заказчикам-арендаторам и получали расчет.

По свидетельству В.Н. Латкина, в 1840-е гг. точильный промысел на р. Вое был заброшен.

Обычно точильный промысел представляется как тяжелый и в целом неблагоприятный труд, которым вынуждены были заниматься жители Печоры. Однако в описании В.Н. Латкина, посетившего промысел в 1843 г., картина выглядит несколько иначе: «Местоположение Брусняноточильной горы очень красиво. Когдаходишь к ней по тропинке от деревни Усть-Сопляс, то она является довольно высоким хребтом, покрытым лиственничным лесом; стройно тянется этот лес к югу от самого берега реки, оканчивающегося отвесною скалою. Река Сопляс с шумом прорывается через этот горный хребет между тесными и высокими утесами. На правом берегу ее производится добыча точильного камня, на низменном уступе этого берега построены жилища временного поселения, от которого идут вверх много горных тропинок. Жилища эти состоят из изб или, правильнее, из бревенчатых шалашей; их до 120; они разбросаны без порядка на расстоянии двух верст и построены без всякого удобства, даже без печей; пищу варят на открытом воздухе перед избами. Для приказчиков выстроен арендаторами удобный дом. Рабочих здесь бывает от трех до шести сотен человек, а иногда и более. Сюда приходят из ближайших деревень женщины, старики и дети: кто искать работу – шлифовать брусня, кто мыть белье, шить, торговать калачами и пряниками. Это временное поселение живет необыкновенно деятельно: здесь работают, пируют, веселятся, играют; вечером везде около огней перед избами многолюдные кружки людей – идут толки об успехе работ, раздаются песни или слышатся рассказы – в иное время сказка с прибаутками, в иное быть без прикрас...

Начало работ на горе есть счастливая эпоха для всех близлежащих деревень в этом крае. Зимой у бедных жителей Печоры хлеб – редкость;

те считаются богатыми, у кого есть корова и немного муки для примеси в кашу – так называют они кашу, сваренную из осиновой коры, которую сушат, толкут, превращают в крупу и употребляют в пищу. Рыба подкрепляет силы бедняков, истощаемые такою пищей. За всем тем они здоровы: летом хлеб поправляет их, и они запасаются силами на зиму...

По прибытии каменоломов на гору Сопляса и по сплаву чердынских барок, край оживает: тогда местные жители начинают лакомиться хлебом, получая его за работу и разменивая на рыбу, на молоко, на шкуры зверей и прочее; это лучшее время для них в году» [2, С. 68-70].

В 1864 г. поездку в Печорский край предприняла экспедиция Н. Барбота-де-Марни. В Усть-Сысольске экспедиция осмотрела склад точильных изделий, изготовленных из песчаника Брусной горы. Как свидетельствует исследователь: «Г. Латкин, арендующий каменоломни, превосходным камнем этим снабжает северные и восточные губернии и отчасти Сибирь. При трении песчаник издает смолистый запах, чем покупатели и отличают его от других точильных камней. Камень идет двумя путями: вверх по Печоре до Троицкого погоста и оттуда на Помоздино и так далее в Устюг-Великий, или же вверх по Печоре до Яшкинской пристани, откуда зимой перевозится в Чердынь и Ирбит» [3, С. 248].



Николай Павлович Барбот-де-Марни.

П. Засодимский в очерке «Лесное царство», опубликованном в журнале «Слово» в 1878 г., сообщил, что на горе ежегодно трудились до 500 рабочих, которые выдывали 50 тыс. пудов точил и 20 тыс. штук брусков. Он пишет, что однажды срок аренды Брусняной горы истек, и новый арендатор предложил 11 000 рублей. Но местный лесничий заявил о неправомерности владения крестьян. Арендатор отказался от своих слов, дело о точильной горе дошло до Сената, который подтвердил права крестьян [4]. «Монопольное право» крестьян на разработку точильного камня сохранялось вплоть до Октябрьской революции.



Николай Дмитриевич Голицын.

В 1887 г. брусняной промысел посетил архангельский губернатор князь Н.Д. Голицын. По свидетельству сопровождавшего его Н.Е. Ермилова: «Из двух гор мы осмотрели гору Вою, избрав ее потому, что на ней производились работы в больших размерах, чем на Соплясе. Сойдя на берег у деревни, где живет приказчик г. Симонова, заведующий работами на точильных горах, мы прошли пешком верст пять до горы Вои лесом по дороге, пролегающей болотистой местностью и устланной жердями... При приближении к горе, издали слышится глухой шум и гул, становящийся все громче и резче: это звуки сотен топориков, ударяющихся о камень, разбивающих и обращающих его в правильные бруски

и точила; это говор сотен оживленных рабочих... Повернув направо, дорога сразу оканчивается обрывом, и за ним сразу открывается вся картина брусняной горы во время ее разработки. Под обрывом протекает по каменному ложу мелкая, но быстрая речка Воя, дробясь о торчащие из воды камни, расплываясь местами от берега до берега, местами стесняясь в узенький ручеек, с тихим, приятным журчанием разбивающийся между груд набросанных камней и осколков. За речкой на противоположном берегу возвышается крутая обрывистая длинная гора – гора Воя – вся усеянная рабочими, которые издали кажутся копошащимися в ней муравьями, едва различаемыми среди серых груд и обломков камня, покрывающих гору...

Сделанный по желанию князя Н.Д. Голицына взрыв глыбы камня далеко не был так эффектен, как можно было ожидать: слабый звук и небольшая трещина аршина в три длину в скале были его результатом; впрочем, рабочие сами причисляли этот взрыв к не особенно удачным. Осматривая работы, необходимо было проходить по грудам мелких и острых осколков камня, оставшихся от обработки его, спускаться в глубокие ямы между этими грудами и вновь подниматься на более высокие. Острый режущий камень, уходящий из-под ног и скатывающийся вниз при каждом шаге, служит плохой опорой для ноги; мириады комаров, беспощадно нападающих на все живое, едкая пыль от разбиваемого камня, пешеходное путешествие на гору и обратно – все это составляет не малый труд для любознательного путешественника, награждаемого за то не только интересом самих работ, но и тем роскошным видом, который открывается с горы на дикие каменные гряды Уральских гор и хребта Саблы, ясно и отчетливо выделяющихся в далекой синеве воздуха, с причудливо перемешанными между собою пиками, тянущимися длинными зубчатыми рядами на горизонте, с бороздами белых полос покоящегося на них снега, на котором играют золотистые переливы солнечных лучей» [5, С. 56-58].

В 1880-1891 гг. арендная плата за пользование Брусняной горой составляла 10 512 рублей в год. В 1904 г. закончился последний срок аренды, а новых желающих не нашлось. Тогда рабочие попытались продолжить разработку на артельных началах. Было возбуждено ходатайство перед российским правительством о выделении беспроцентной ссуды в размере 25 тыс. руб. сроком на 10 лет для образования оборотного капитала артели. Но министр финансов, ссылаясь на военное время, в ссуде отказал, и организация артели не состоялась [6].

В те времена ломка точильного камня производилась по берегам

речек Сопляски и Вои, в местах пересечения ими точильных гор. Обломки песчаниковых пластов вначале служили готовым исходным материалом. Но затем пришлось обрушивать береговые скалы подкопами и взрывами. Затем перешли к более удаленным от берега участкам. Чтобы добраться до точильного камня, артель снимала слой земли толщиной до 10 сажен вместе с растущим на нем крупным еловым лесом. Землю переносили в ямы прежних разработок. Таким образом, за 300 лет эксплуатации расчистили всего несколько десятков десятин земли. Орудиями добычи были лом, топор, балда, железный клин и старый ружейный ствол в качестве проводника огня в пороховую забою. Рабочий тесал бруски маленьким топориком, а его жена или сын-подросток шлифовали их на камне, смачиваемом водой. В летнее время шлифовка выполнялась непосредственно в реке. На отмель скатывались большие шлифовальные камни, на которых женщины и подростки, стоя по колено в воде, шлифовали бруски. За 16 часов такой работы получалось 50 готовых точильных брусков [6, 7].

В 1908 г. брусняной промысел Печорского края посетила экспедиция вологодского губернатора А.Н. Хвостова. Его сопровождал Б.В. Безносков, опубликовавший в 1909 г. в Санкт-Петербурге объемную и прекрасно иллюстрированную книгу «Поездка по Вологодской губернии в Печорский край к будущим водным путям на Сибирь».



*А.Н. Хвостов, Б.В. Безносков и И.М. Шемигонов, 1908 г.
Фото из книги Б.В. Безносова [8].*

В материалах экспедиции содержится удивительный факт, выпавший из поля зрения современных историков: «Брусяно-точильная гора предоставлена во владение крестьянам 4-х волостей: Шугорской, Савиноборской, Троицко-Печорской и Усть-Немской, сперва царем Михаилом Федоровичем, потом царями Петром и Иоанном Алексеевичами, и в последний раз право это подтверждено Яренской воеводской канцелярией по указу императрицы Елизаветы Петровны в 1748 году. Указ этот хранится в селе Троицко-Печорском. Из него видно, что Войская гора никогда и не была предоставлена крестьянам, а была им отведена в возмещение недостатка пахотных земель брусаяная гора на р. Соплясе. Но по каким-то причинам, из которых нам указывали зыряне одну, что на Сопляской горе камень хуже качеством и доставать его труднее, разрабатывалась не Соплясская, а Войская гора. Таким образом, здесь, на Печоре, имеется две брусаяных горы, из которых разрабатывается как раз та, что не отдана крестьянам» [8, С. 154].



*Разработка брусаяно-точильной горы на р. Вое.
Фото из книги Б.В. Безносова [8].*

В целом, оценка дел на точильном промысле получилась очень негативная: «Вот пример того, как можно изгадить дело, поставленное самой природою в особенно выгодные условия» [8, С. 157]. Но, по-видимому, для такой оценки были объективные причины: «Невольню поражаешься,

какая незначительная часть горы разрабатывается, несмотря на то, что начало этого дела восходит, по крайней мере, до времен царя Михаила Федоровича. Разработка производится непростительно скверно, беспорядок, дальше которого идти некуда; всякий работает, где ему угодно, и без милосердия заваливает обломками камня и все кругом, и речку; никому и в голову не приходит, что эти отбросы следует куда-нибудь удалять» [8, С. 156]. Поэтому вывод экспедиции был однозначен: «Необходим надзор за горами, чтобы избежать постепенного сведения всего дела на нет» [8, С. 159].



*Точильные камни, выработанные на Брусяной горе.
Фото из книги Б.В. Безносова [8].*

В начале XX в. работа на Печорском брусяно-точильном промысле постепенно свертывалась, т.к. его продукция не могла соперничать со скандинавской [9]. До Первой мировой войны годовое производство в среднем достигало 300 000 штук точильных брусков и 240 т точил (общий вес 540 т), что не составляло даже 1 % от ввозимых в Россию из-за границы точильных изделий. При этом на промысле было занято 350-400 человек.

От кустарного промысла - к фабрике

В 1918 г. на Пермском губернском съезде Советов было объявлено, что точильные месторождения передаются печорским крестьянам безвозмездно [10]. Следует пояснить, что территория точильного промысла (Щугорская, Савиноборская и Троицко-Печорская волости) вошла в состав Чердынского уезда Пермской губернии в ноябре 1918 г. в целях лучшей организации управления военными действиями Северного фронта во время Гражданской войны. В Автономную область Коми эти волости были переданы в мае 1922 г.

После Октябрьской революции разработка точил почти практически прекратилась, а место добычи было завалено мусором. Лишь немногие жители соседних деревень – Усть-Вои, Березовки и Даниловки – продолжили кустарный промысел. В 1924 г. производство брусков составило 6 %, точил – 20 % довоенной выработки [6].

29 июня 1925 г. было принято Постановление Президиума Коми облисполкома, в котором было заявлено: «Развитие и расширение точильного производства на Печоре является необходимым, - точила выделяются, только вести эту работу надо правильным направлением – хозяйственно, избегая тех хищений, из коих место было до сих пор. В прошлом году для всей СССР из-за границы было завезено искусственных точил на 7 000 000 руб. золотом. Горное Центральное Управление поддержало вопрос поднятия точильного производства на Печоре. Дело за средствами и механизацией... Признать необходимым по производству точильного камня: а) организовать Промкооперацию и передать ей всю работу, связав с Отместхозом (Отделом местного хозяйства – Авт.); б) в двухнедельный срок выработать облпланом порядок производства точильного камня» [11].

В Докладе Коми Областного Исполнительного Комитета, изданном в 1925 г., сказано: «Добыча точильного камня, равно и механическая его обработка, ведется примитивным способом. В дальнейшем нами намечается правильная организация этого промысла, со всеми необходимыми механическими приспособлениями для производства, благодаря чему предполагаем увеличить добычу этого камня до 100 000 пудов. В данное время ведется заготовка точильного камня и его обработка только для удовлетворения потребностей внутриобластного рынка, в размере 10 000 пудов. В 1925-1926 году намечено к добыче до 30 000 пудов точильного камня, в виду усиленного

спроса на него сельских кооперативов области и Северо-Двинского бассейна и различных заводов Волжско-Камского бассейна, а также Павловских и Нижегородских кустарей» [12, С. 32-33]. И далее: «Общие мероприятия в смысле поднятия хозяйства в Области в текущем пятилетии будут таковы: ...б) Восстановление на Печоре разработок точильного камня, с ежегодной выработкой в первый год до 30 000 пудов, в последующие, постепенно повышая, до полного насыщения внутренних рынков СССР» [12, С. 37]. А в докладе, сделанном председателем Коми облисполкома Е.М. Мишариным в 1925 г. на объединенном заседании совета и антропологического кружка Тимирязевского научно-исследовательского института, была заявлена цель увеличить объемы точильного производства в ближайшую пятилетку до 1 млн. пудов в год [13].

В Постановлении Президиума Коми облисполкома от 4 января 1926 г. сказано: «Госсельсклад высказывает желание установить связь с Коми Сельпромкредитсоюзом по заготовке и сбыту точильных изделий, потребность в которых существует весьма значительная. Госсельсклад может быть крупным потребителем продукции Печорских точильных промыслов при условии, что она будет по цене доступна для трудовых крестьянских масс РСФСР» [14].

28 января 1926 г. в отчетном докладе Коми облисполкома на V съезде Советов Коми автономной области было заявлено: «Точильное производство имеет большое будущее. На это дело обращено внимание центром, которым на первоначальное восстановление производства отпущено 50 000 рублей» [15].

23 марта 1926 г. на заседании бюро Коми обкома ВКП(б) было отмечено: «Предполагалась организация артелей по точильному делу, но это не удалось, кустари-точильщики на кооперирование пока не идут» [16]. И далее: «В отношении точильного производства между торговцами идет конкуренция. Во избежание конкуренции и хищничества необходимо создать для эксплуатации Точильной горы акционерное общество с приглашением капитала извне области. Для механизации этого дела мы обращались за специалистами в Уралсовнархоз, который посоветовал обратиться в техническую контору в Свердловске» [17].

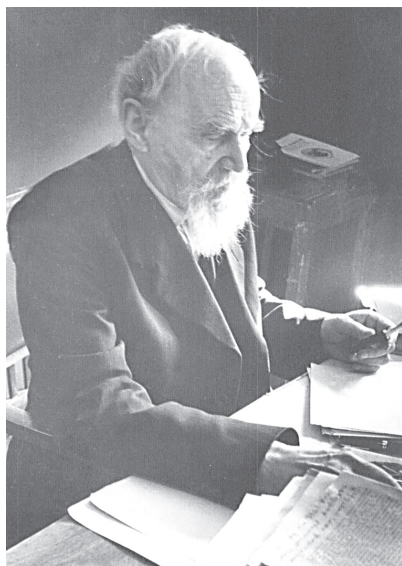
3 апреля 1926 г. бюро Коми обкома ВКП(б) постановило: «Для разработки точильного камня на Печоре и механизации его производства признать необходимым: а) фракции Облисполкома организовать акционерное общество с основным капиталом не менее 100 000 руб. в

составе госкооперативных организаций как Области, так и ближайших губерний, которому предоставить монопольное право разработки Точильной горы по договору с Облисполкомом, но с непременным обязательством механизации производства в ближайшие же годы; б) впредь до организации акционерного общества эксплуатацию производства предоставить Сельпромкредитсоюзу» [18].

Проходивший в начале 1926 г. 5-й Областной съезд Советов Коми Автономной Области констатировал: «Точильное производство имеет большое будущее. В довоенные годы производство точил и брусков достигало до 30 000 пудов. Точила вывозились, главным образом, по Якшинскому пути. С восстановлением этого пути точильное производство быстро увеличится, тем более что на это дело обращено внимание центром, которым на первоначальное восстановление производства отпущено 50 000 рублей. Спрос на точильный камень очень большой и на Волге, и в Сибири. В настоящее время искусственно сделанные бруски завозятся из-за границы на большие суммы, но они качеством гораздо ниже, чем наши печорские бруски» [19, С. 17]. Делегат Шахтаров рассказывал: «На Устькуломском уездном съезде т. Трофимов говорил нам, что отпустят деньги для разработки точильных изделий, если мы организуемся в артель. Мы организовались. Но совершенно неожиданно появляется из Усть-Сысольска уполномоченный Макаров. Мы его давно знаем, и, по нашему мнению, он не заслуживает доверия. В 1921 году он делал заказы на точильные изделия с большими обещаниями, но свои обещания не выполнил. Мы просим его отозвать обратно; найдем своего человека» [19, С. 27]. В резолюции съезда указывалось: «Будущему составу Облисполкома поручается провести практически следующие мероприятия: ...3) Детально обследовать состояние точильного производства, составить план и изыскать средства на постройку крупного механизированного точильного предприятия, способного снабжать точильными изделиями союзный рынок» [20, С. 7].

В Докладе Коми Областного Исполнительного Комитета, изданном в 1926 г., сообщалось: «За революционные годы производство почти прекращалось, но в настоящее время приняты меры к восстановлению его, организуются рабочие артели, предполагается механизация производства. Разработка и эксплуатация каменоломен передается Сельпромкредитсоюзу, которому предполагается ассигновать до 50 000 рублей, как заем на оборотные средства» [21, С. 16]. С 1926 г. эксплуатация точильных массивов была передана монопольно Сель-

промкредитсоюзу. Им было произведено в 1926 г. – 222 968 кг точил, 183 223 штук брусков, 9 585 штук лопаток и 124 184 кг лежней обыкновенных [22].



Александр Александрович Чернов.

Профессор А.А. Чернов в 1926 г. по просьбе Президиума Коми облисполкома [23] исследовал усть-войские каменоломни. Вот что он записал в полевом дневнике: «Разработка сосредоточена на небольшом пространстве по левому берегу Вои, тотчас выше поселка. Здесь находится наиболее глубокий карьер... Разработка ведется тремя ступенями. Верхняя ступень сложена черными битуминозными песчаниками, мощностью 3 метра, залегающими под полутораметровым наносом. Здесь только что был подготовлен для разработки небольшой участок. Среднюю ступень образует 14-метровая толща сильно трещиноватых песчаников. Нижнюю ступень слагает 8-метровая толща более массивного песчаника. Этот горизонт сейчас не разрабатывался и образовал отвесную стену. На дне этого огромного карьера на 4 метра выступал наиболее массивный песчаник, который и представляет наибольшую ценность для выделки больших точил. Выработка сухая, только кое-где по обрыву сочится вода.



*Войский промысел.
Фото А.А. Чернова.*

Камень рвут порохом на дне каменоломни на большие глыбы, которые раскалывают короткими клиньями («гвоздями»). Обрабатывают свежий черный камень, пока он влажен. При выветривании песчаник сереет и обрабатывается труднее. В настоящее время камень обтесывали вне изб, а раньше в самих избах, но после трехнедельной работы чувствовали удушье. Определенно указывают на большую смертность постоянных тесальщиков. В д. Подорихе (около 40 домов), жители которой издавна занимались разработкой камня, стариков не осталось: в ней только трое мужчин в возрасте около 40 лет. В тихий день над ямой стоит сплошное облако пыли.

Камень различают по весу и по цвету... Точило 0.45 сажени в диаметре и 0.07 сажени толщиной весит 17 пудов 27 фунтов. Точила расцениваются в зависимости от веса: от 25 фунтов до 2.5 пудов по 1 руб. 25 коп., от 2.5 до 5 пудов по 1 руб. и от 5 до 12 пудов по 90 коп. за пуд. Из мелких кусков песчаника вытесывают лопатки и бруски: лопатки длиной 4 аршина оплачивают по 12 коп. за штуку, бруски тесаные по 7 коп., отшлифованные по 9 коп. Вес брусков около 1 кг. Стоимость бруска с амортизацией 18 коп. Продажная цена в Коми 20 коп., в Вятской области

25 коп., в Сибири 30 коп., на средней Волге 35 коп., продажная цена пуда точил 4-4.5 руб. Продукция хорошо расходуется благодаря высокому качеству песчаника.



*Ручная обработка точильных камней на р. Воя.
Фото А.А. Чернова.*

Расширению предприятия мешает недостаток средств. Основной капитал его всего 15 тыс. руб. Зарплата повышена против прошлого года в два раза. В поселке около 400 рабочих. Много поденных, особенно на подготовке к разработке новых участков карьера...

Массовые работы начинаются с 1-го мая. До конца июня встречается еще мерзлота. Работают до 15 октября, пока позволяют средства. План этого года - выработать 40 тыс. пудов, но предполагают выполнить только 75%. Затрачено около 20 тысяч руб. на расчистки и постройки. Постепенно внедряется механизация. Приобретены насосы и вагонетки. В инструментах применяется шведская сталь. На предприятии есть горный техник...

Выше разрабатываемого карьера, по обоим берегам Вои, много старых отвалов, в которых обломки песчаников выветрились и посерели...

Запасы камня огромны и не нуждаются в подсчетах. Пригодной для разработки можно считать 30-метровую толщу камня» [24, С. 70-72]. Заведовал каменоломнями в то время Алексей Алексеевич Макаров.

Председатель Облисполкома Е.М. Мишарин отмечал в своем докладе на 6-м съезде Советов Коми Автономной Области, проходив-

шем в марте 1927 г.: «Выплывает необходимость постройки точильного завода. На точильный камень спрос большой, и его приходится завозить из-за границы. Специалиста мы нашли. В скором времени должны будем приступить к постройке завода... Это производство сыграет большую роль в развитии нашей промышленности. Работа здесь велась только год, поэтому требовать многое еще нельзя. Сельпромкредитсоюз, который производил там разработку, разработал за год 45 000 пудов, которые вполне себя оправдали» [25, С. 22 и 115]. Резолюция съезда свидетельствовала: «Произведено обследование точильного производства и приняты меры к постройке механизированного точильного предприятия, для чего уже в текущем году выделены средства в сумме 20 тыс. руб.» [25, С. 190]. Она же рекомендовала среди очередных мероприятий: «...ускорить проектирование и экономическое обоснование постройки механизированного завода по разработке точильного камня и возбудить ходатайство об отпуске средств на постройку перед ВСНХ РСФСР на 1927-28 бюджетный год, на отпущенные средства в текущем году по местному бюджету приступить к постройке рабочего поселка в этом же строительном сезоне» [25, С. 193].

Проходившая в октябре 1927 г. VIII Областная Коми (Зырянская) партконференция постановила: «Ускорить постройку завода по добыче и разработке точильного камня, одновременно приняв меры к изысканию рынков сбыта» [26].

В 1927 г. Сельпромкредитсоюз произвел 267 012 кг точил, 192 111 штук брусков, 12 237 штук лопаток, 66 271 кг лежней обыкновенных и 1 368 штук лежней самоедских. В следующие пять лет планировалось механизировать производство точил, доведя его до 1450 т точил и 1500 тыс. штук брусков [22]. Продукция сбывалась в Вятскую, Ярославскую, Нижегородскую, Северо-Двинскую губернии, Уральскую область и Сибирь.

В 1927 г. в юбилейном сборнике, посвященном 10-летию Октябрьской революции и достижениям Коми области, было записано: «В ряде новых начинаний, направленных на развитие промышленности в области, следует отметить и конкретное разрешение вопроса о постройке на Верхней Печоре в пределах Щугорской волости механизированного завода по добыче и разработке точильного камня, который вместе с электроустановкой обойдется около 400 000 руб. В 1926-27 году для подготовительных работ из местного бюджета были отпущены уже средства, на которые произведены – заготовка части строительного

материала, изыскания по выбору места для постройки и проектные работы... За счет местного бюджета проведены изыскания на Печорской точильной горе. В настоящее время производится анализ по определению состава и качества этого камня... В течение ближайших 2-х – 3-х лет построить завод по добыче и разработке точильного камня» [27, С. 62-65].

31 января 1928 г. в докладе о новом строительстве на заседании бюро Коми обкома ВКП(б) положение дел с фабрикой точильных изделий было описано следующим образом: «Капитальных затрат требуется до 905 138 руб., при оборотных средствах до 270 000 руб. Рынок сбыта не ограничен, коммерческая целесообразность капитальных вложений обеспечивается в полной мере. В сезон 1927 г. работало две партии: геолого-разведочная, к работе которой был привлечен профессор Чернов, и топографическая, на обязанности которой лежало также изучение вопроса по силовому хозяйству будущей фабрики – вариант использования местной гидроэнергии. Изыскательские работы потребовали расхода до 7500 руб. и консультация - 1253 руб. В настоящее время на отпущенные кредиты в размере 5000 руб. силами одного горного техника и техника-механика проект вновь перерабатывается детально и консультируется по линии ВСНХ через Институт прикладной минералогии и металлургии. Срок окончания всех проектируемых работ намечен календарным планом на 1-е июня с.г.» [28].

В 1929 г. положение дел было таковым: «За последние три года принимаются меры к кооперированию кустарей, и район выбрасывает на рынок ежегодно точильных изделий на сумму около 70 тысяч руб. (по себестоимости на месте производства). Колоссальные запасы песчаника, его превосходные качества и большой спрос рынка на точильные изделия выдвинули вопрос о необходимости механической обработки песчаника и постройки здесь крупного завода естественных точил. Проект завода разработан и предполагается приступить к строительству в 1928/29 хозяйственном году» [29, С. 53].

В 1929/30 г. было запланировано выделить 35 тыс. руб. из госбюджета на геологическую разведку точильного камня на Печоре. Согласно Ориентировочному титульному списку капиталовложений в промышленность Коми области в период 1928/29 – 1932/33 гг. предполагалось выделить 881,6 тыс. руб. на строительство точильной фабрики в Усть-Вое мощностью 2 тыс. т точильных изделий [30].

11 апреля 1932 г. в постановлении бюро Коми обкома ВКП(б) «По подготовке к промышленному и коммунальному строительству» было

записано: «В качестве первоочередных строек считать: точильную фабрику в Усть-Вое» [31].

В 1932 г. приступили к строительству точильной фабрики в Усть-Вое.

Строительство точильной фабрики

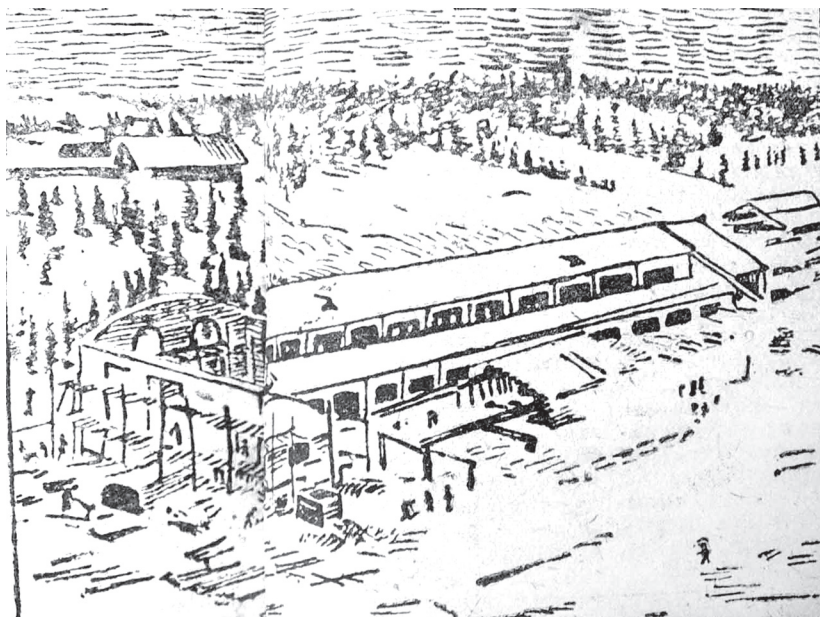
13 января 1933 г. вышло постановление Президиума Коми облисполкома «О ходе строительства за 1932 год Печорской точильной фабрики», в котором было сказано: «Установленный срок строительства фабрики весной 1933 года сорван из-за отсутствия окончательного утверждения трестом «Русские самоцветы» проекта фабрики и запоздания с выделением оборудования и стройматериалов, вследствие чего кредиты 1932 года, отпущенные на строительство в сумме 620 тыс. рублей использованы лишь в сумме 200 тысяч рублей. На месте строительства заготовлено круглого леса 4 тыс. м³, извести 35 тонн, камня под фундамент – 110 тонн. По жилищному строительству план выполнен на 58,7 %... Строительство не обеспечено рабочей и гужевой силой – вместо 325 чел. по плану только 145 человек» [32].

Согласно протоколу производственного совещания рабочих строительства точильной фабрики от 11 апреля 1933 г., предполагалось закончить строительство предприятия к декабрю того же года [33]. О планируемом окончании строительства в 1933 г. сообщала и газета «За новый Север» [34]. Но дело не заладилось: возникли проблемы с обеспечением строительства рабочей силой, необходимыми материалами. Кроме того, долго не утверждался проект строящегося предприятия.

Газета «За новый Север» 21 февраля 1933 г. писала: «Госплан РСФСР признал необходимым отпустить на продолжение строительства Печорской фабрики точильных изделий 460 тыс. рублей. Первая очередь строительства фабрики будет закончена в текущем году» [35]. Она же сообщила 9 февраля 1934 г., что Госплан на завершение строительства первой очереди точильной фабрики ассигнует 410 тыс. рублей в 1934 г. [36].

В постановлении общего партийного собрания Войской производственной парторганизации при строительстве Печорской точильной фабрики от 19 ноября 1934 г. записано в отношении начальника строительства: «Поручить тов. Логинову Н.А. представить планы на 1935 год по строительству фабрики» [37]. То же постановление предлагало в ближайшие же дни разместить в хороших условиях всех спецпереселенцев,

для чего строился поселок Пиня-из. В 1934 г. на строительстве фабрики было занято 300 рабочих [38]. В Постановлении VII пленума Коми облизполкома, опубликованном 24 октября 1934 г., было записано: «... необходимо завершить строительство Печорской точильной фабрики в 1935 г.» [39]. Газета «За новый Север» 21 декабря 1934 г. сообщала: «К строительству фабрики приступлено летом 1932 г. Фабрика запроектирована на производство 10 000 тонн изделий. Стоимость строительства 2 миллиона рублей... Первый год прошел в подготовительных работах... К настоящему моменту закончена постройка фабричного корпуса (без отделочных работ), силовой подстанции на 70 % и жилых построек на 90 %» [40]. В том же номере газеты заместитель председателя облплана А.И. Бабушкин свидетельствовал: «С 1932 года строится точильная фабрика, в строительство которой вложен 1 млн. рублей... Вся стоимость строительства фабрики составит 1800 тыс. руб.» [41]. А в Отчетном докладе о работе облизполкома на X областном съезде Советов 25 декабря 1934 г. говорилось: «В Воле строится абразивная фабрика с годовой производительностью 8 тысяч точильных изделий» [42].



Войская точильная фабрика.

Рисунок из газеты «За новый Север» от 21 декабря 1934 г.

Постановление X Коми областного съезда Советов, опубликованное в январе 1935 г., предписывало: «В 1935 г. закончить строительство и обеспечить ввод в эксплуатацию точильной фабрики в Усть-Вое» [43]. Но 26 февраля 1935 г. парторг фабриктростя Чисталев писал в Троицко-Печорский райком ВКП(б): «Строительство Печорской точильной фабрики тянется уже больше 3-х лет. И закончен только фабричный корпус. Сейчас поставлен локомотив, стоит в собранном виде. Поставлена труба. Работает мех-мастерская. И все эти производимые работы проведены без окончательно утвержденного проекта (плана). И по сей день мы не имеем окончательно утвержденного проекта... Отсюда, естественно, у нас работа приостановилась... Пуск фабрики в 1935 году сорвется... Все оборудование для фабрики еще не закуплено (за исключением некоторых частей)» [44]. Но уже 31 мая 1935 г. начальник строительства Н. Логинов докладывал на общем собрании первичной парторганизации: «Проект утвержден. Финансирование отпущено – 560 000 рублей... В конце 4-го квартала мы должны пустить фабрику» [45]. Правда, им же было отмечено, что из требуемых фабрике 600 рабочих в наличии имеется только 400. Чтобы упрямиться в срок, во всех бригадах перешли с восьмичасового рабочего дня на десятичасовой [46]. Позднее срок пуска был уточнен – к ноябрю, т.е. к очередной годовщине революции [47]. В декабре 1935 г. в статье в газете «За новый Север» было заявлено: «Уже пущена первая очередь точильной фабрики, не имеющая себе конкурентов в Союзе по технологическому процессу обработки» [48]. С другой стороны, та же газета сообщала, что наркоматами и Госпланом РСФСР в 1936 г. на достройку точильной фабрики в Печоре планируется выделить 500 тыс. руб. [49, 50].

Видимо, пуск состоялся, т.к. резолюция общего собрания парторганизации фабрики от 19 января 1936 г. ставит задачу добиться освоения технологического процесса к 1 февраля того же года [51]. Также отмечается рост стахановского движения: пыльщик Мусонов на пыльной раме вместо проектной мощности 2,5 см в час дает в среднем 8 см в час; на сверлильном станке имеется повышение нормы – вместо 20 минут на одно отверстие затрачивается 2 - 3 минуты [52].

28 апреля 1936 г. по каналам ТАСС было распространено следующее сообщение о Печорской точильной фабрике: «Далеко с реки Печоры видны яркие огни строящегося фабричного поселка у устья реки Voi. За поселком в красивом горном ущелье виден новенький корпус фабрики и электростанции... Три года тому назад сюда по Пе-

чоре пришли первые грузы – цемент, локомотив, машины. В суровых условиях Севера началось строительство небольшой фабрики, которая сейчас уже работает на полный ход.

Мы входим в просторный светлый цех. Пилы ритмично разрезают на несколько частей огромные камни в пять тонн весом и в рост человека вышиной. Сверху на них льется вода, поглощая пыль и ускоряя распиловку. Бесформенная каменная глыба через несколько часов превращается в несколько ровных гладких плит. На другом станке плиты в три минуты становятся круглыми, в центре которых победитом будет высверлено отверстие – и точило почти готово...

Фабрика с начала строительства переходила из рук в руки. Сейчас она принадлежит Ленинградскому тресту «Русский самоцвет». Надо сказать, что трест оказался плохим хозяином. Невнимание к производственным нуждам рабочих, несвоевременное финансирование, плохая доставка оборудования и материалов для взрывных работ – таковы недостатки производства» [53].

Довоенные годы

На 1937 г. Госплан РСФСР выделил 1460 тыс. руб. на достройку Печорской точильной фабрики [54]. Однако 7 апреля 1937 г. парторг П. Бездель докладывал: «Но все же есть большие недочеты. Это медленное развитие строительства. С 1932 г. все еще не могли построить полностью» [55]. О плохом положении дел на фабрике говорят факты задержки на 2 месяца расчета с рабочими, отсутствие спецодежды и сапог [56]. Рабочими в то время были спецпереселенцы и прикрепленные из Ухтпечлага [57]. В протоколе закрытого кандидатско-партийного собрания от 21 августа 1937 г. отмечалось: «На сегодняшний день из пяти рам пильных работает только одна рама... Уход за рамами поставлен плохо... устройство фундамента под рамы маховиков сделано недоброкачественно, в результате чего происходит шатание и трясет все движущие части, отчего получают разные поломки и выход из строя рам пильных» [58].

План работы фабрики, спущенный трестом «Русский самоцвет», на 3-й квартал 1937 г. составлял 350 т точильных изделий [59].

План 1937 г. предприятием был выполнен на 67 % [60], по другим данным – на 68,9 % [61]. Было произведено 682,9 т точильных кругов и 53 т точильных брусков. Добыча сырья в карьере составила 2519 т или 50,4 % плана. Из имевшихся 5 пильных рам были введены в экс-

плуатацию только 4, причем одна сразу же вышла из строя из-за того, что лопнул коленчатый вал. Персонал предприятия был 105 человек [62]. Среди причин срыва выполнения задания – добыча недоброкачественных блоков в карьере, простои из-за отсутствия сырья, аварии и поломки станков, необеспеченность фабрики техническими материалами (пильным железом, шарикоподшипниками, карборундами для дисков) [63]. Кроме того, большая трещиноватость сырья позволяла обеспечить выход готовой продукции на уровне лишь 24,2 % вместо 40,1 % по плану [64].

В «Объяснительной записке к контрольным цифрам развития народного хозяйства и культурного строительства Коми АССР за 1938 г.» было отмечено: «Фабрика точильных изделий строится уже 6 лет, вложено в нее 2630 тыс. руб., а государство получило от нее продукцию только на 95 тыс. руб. Капиталовложения омертвлены» [65]. План 1938 г. предполагал выпуск 2 тыс. т точильных изделий [66].

План первого квартала 1938 г. фабрика выполнила на 65 % [67].

Были у фабрики и финансово-организационные проблемы. Общее собрание парторганизации 19 апреля 1938 г. постановило: «Просить райком ВКП(б) воздействовать через вышестоящие партийные организации об ускорении утверждения расценок на точильные изделия «Главнеруд» и улучшении финансового состояния точфабрики» [68]. В 1938 г. на фабрике было около 400 рабочих [69].

В 1939 г. дирекция фабрики обратила особое внимание на карьерное хозяйство: «У нас в результате порчи песчаника со взрывами выход блоков сейчас ниже проектного, фактически составляет 23 %... При использовании клинового метода в нижнем уступе блоки получают большие трещины... В декабре и январе месяцах у нас простой рабочих получился из-за отсутствия работы компрессора... Необходимо обеспечить на карьере работу пяти перфораторов в сутки... Основное внимание мы должны обратить на вскрышные работы, ибо запасу осталось очень немного... Нужно немедленно организовать трехсменную работу на вскрыше» [70]. Директору было рекомендовано разработать конкретные мероприятия в части правильной расстановки работников, применения клинового метода добычи блоков, ликвидировать обезличку и организовать контроль исполнения заданий, а также закрепить работников за определенными бригадами [71]. Плохо обстояли дела со снабжением рабочих спецодеждой и обувью, а также продуктами питания. Секретарь парторганизации С. Гусь 21 апреля 1939 г. обращался в бюро окружкома ВКП (б): «За последние три года ежегодно

в течение трех-четырех месяцев под весну не хватало хлеба и других продуктов первой необходимости... Отдельные рабочие не получали в течение нескольких лет ни масла, ни мяса, ни молока - даже по одному килограмму. Вопрос о централизованном снабжении до сих пор не решен» [72]. Не хватало пороха, победита, шарикоподшипников, железа, буровой стали и других материалов. Все это, вместе взятое, привело к тому, что производственная программа 1938 г. была выполнена лишь на 66 % [73], а программа четырех месяцев 1939 г. – на 81 %. Директор фабрики Н. Логинов отмечал: «Для выполнения программы нам нужно ежедневно давать по 400 штук брусков и 65 штук кругов» [74]. В то время на фабрике работало примерно 435 рабочих [75], она имела 7 пильных рам, 5 фрезерных станков, 4 планшайбы, лобовые станки и другое оборудование. Но не хватало электроэнергии [76]. В мае фабрика месяц простаивала из-за того, что по вине треста «Русские самоцветы» вовремя не были завезены материалы и оборудование [77]. План выпуска продукции в 1939 г. был выполнен на 90 % [78]. По данным Госплана при Совнаркоме Коми АССР выпуск валовой продукции точильной фабрикой в 1939 г. составил 122,5 % к уровню 1938 г. или в денежном выражении – 523,2 тыс. руб. [79].

В 1940 г. работа карьера предприятия по-прежнему была неудовлетворительной. В январе не смогли обеспечить сырьем производственный цех. Поэтому была поставлена задача – ежедневно давать не менее 8 м³ блоков [80]. Кроме того, ставилась задача освоения новых технологий путем внедрения фрезерного, радиально-сверлильного станков и метода прессовки [81]. План 1-го квартала 1940 г. был выполнен на 75 % [82]. По другим данным: по выпуску валовой продукции – на 72,7 %, по выпуску точильных изделий – на 73,7 %, по точильным кругам – на 59,7 %, по точильным брускам – 108,1 %. План второго квартала был реализован: по валовой продукции – на 97,8 %, по точильным изделиям – на 102,3 %, по точильным кругам – на 100 %, по точильным брускам – на 108,3 %. Показатели июля были 110,9 %, 96 %, 96,2 % и 95,4 %, соответственно. В августе – 96,4 %, 74,8 %, 92,9 % и 28,2 %. Причем выпуск брусков был прекращен 14 августа из-за отсутствия шеллака. За 8 месяцев было добыто 2939 т сырья, из них израсходовано 2911,4 т [83]. Кроме того, по свидетельству директора фабрики: «За период 8 месяцев выпущено 27 263 шт. брусков, не предусмотренных планом текущего года. В числе этих брусков имеется 25 981 шт. так называемых нестандартных и карманных брусков, выпуск коих производится с согласия отдела сбыта треста и неизбежен

в целях максимального использования сырья-отходов» [84]. За 8 месяцев было реализовано продукции на 1 768 тыс. руб. при годовом плане в 1971 тыс. руб. Прибыль на 1 сентября составила 23 тыс. руб. [85].

15 октября 1940 г. Коми обкомом ВКП(б) директором фабрики был утвержден Камаев Иван Иосифович [86]. На должность директора он был назначен решением треста «Русские самоцветы» еще в январе 1940 г., а до этого руководил Ординским заводом № 4 того же треста [87].

В 1940 г. фабрика произвела 31,3 тыс. штук точильных кругов и 214 тыс. штук точильных брусков [88], выполнив годовую программу на 85 % [89] и дав продукции на 555 тыс. руб. [90]. В 1940 г. на фабрике работало 337 человек [91].

В январе 1941 г. было выработано 3231 точильных кругов 37 типоразмеров (118 % плана) и 2128 брусков 5 типоразмеров (3,1 %) и добыто из карьера 349,7 т сырья. В феврале - 2053 точильных кругов (95,4 %) и 24 174 брусков (58,6 %) и добыто 310,46 т сырья [92].

В 1941 г. положение в карьере стало исключительно тяжелым, т.к. добычные работы подошли к полосам трещин. Поэтому выход сырья был мал, основная масса песчаника шла в отвал [93]. Кроме того, снабжение рабочих было неудовлетворительным: «Состояние снабжения продуктами питания поставлено исключительно плохо. В течение всей зимы и почти всю весну не имели таких продуктов питания как мясо, масло, рыба, сахар, кондитерские изделия, махорка, крупы и других продуктов первой необходимости. Кроме того, весьма ограничено отпускался хлеб рабочим и служащим... Вместо 700 граммов печеным хлебом должны отпускать только 600... Имеем массовые заболевания рабочих вследствие недоедания. По болезни ежедневно не выходят на работу 40 - 45 человек, и, кроме того, весьма большое количество рабочих болеет куриной слепотой» [94]. В марте 1941 г. инструктор Печорского окружкома ВКП(б) А.П. Ануфриев сообщал еще об одной проблеме точильного предприятия: «Фабрика располагает всего рабочей силой - 359 человек. Этот состав был выделен решением правительства из поселка спецпереселенцев Горт-Оль. Рабочие уже работают 2-3 года и квалифицировались на этом производстве. Последнее время комендант поселка приходит на фабрику и людей оттуда вербует, мотивируя, что «есть решение Совнаркома, если вы желаете, можете уйти из фабрики, и вас примем обратно в колхоз без разрешения на это директора». И при мне уже рабочие готовились выехать без ведома директора. Здесь требуется разрешить вопрос, чтобы не оставить фабрику без рабочей силы» [95]. План первого квартала 1941 г. был выполнен на 79,5 % [96].

Годы войны

Великая Отечественная война внесла свои коррективы в производственные планы фабрики. Помимо обычного в мирное время отвлечения рабочих на лесосплав и сельхозработы, она получила спецзаказ на изготовление лыж и лопат для армии [97]. Кроме того, было развернуто производство бочек, лодок, саней и железных печек для организаций и населения [98].

План первого полугодия 1941 г. фабрика выполнила на 86 % [99]. По другим данным, полугодовой план в целом был реализован на 78,2 %, а по точильным изделиям – на 76,3 % [10]. Но уже в июле план по выпуску точильных кругов был выполнен на 103,2 %, по выпуску точильных брусков – на 131,2 % [100]. Выполнение плана по выпуску валовой продукции в июле составило 137,2 %, в августе – 135 %. План третьего квартала был выполнен досрочно [99], а план второго полугодия – значительно перевыполнен (по валовой продукции – 133,6 %, по точильным изделиям – 108,9 %), при этом механический цех годовой план исполнил на 130 % [10, 101]. В 1941 г. фабрика принесла 127 тыс. руб. прибыли [10].

Любопытно описание производства того времени: «Станок напоминает лесопильную раму, приведенную в горизонтальное положение. На раму поставлены штрипсы – пилы без зубов из полосового железа соответствующего закала. На болванку сверху льется вода, рабочий-пильщик на нее подбрасывает лопатой песок, - это увеличивает трение пилы и камня и ускоряет распиловку. Готовые плиты, соответственно их размерам и качеству, распределяются и обрабатываются по ассортименту на других станках... Из общей массы камня на свалку идет около 80 %» [10].

Согласно Докладной записке инструктора промышленного отдела Коми обкома ВКП(б) Барабанова, побывавшего на фабрике в декабре 1941 г., на ней было занято 339 человек рабочих, служащих и ИТР. Все – спецпереселенцы 1930 г., за исключением 5 человек. В условиях военного времени предприятие значительно улучшило свою работу, выполнив за 5 месяцев план второго полугодия по точильным изделиям на 108,4 %, по выпуску валовой продукции – на 130,9 %. Однако работе фабрики тормозила нехватка сырья. Годовой план по его добыче на 1 декабря был исполнен на 70,1 %. Кроме того, на фабрике скопилось нереализованной продукции на 2 млн. руб. Инструктор обкома отметил: «Руководитель фабрики недооценивают значение своих изделий.

Директор т. Камаев говорит: «Точильное производство не имеет военного значения. Кому нужны наши камни? Лежат они на берегу без пользы. Надо свернуть это производство и завезти оборудование для изготовления металлических деталей к машинам»... В связи с войной фабрика оказалась оторванной от треста «Русские самоцветы» и не получает необходимой помощи... Запасы победита и бакелита на исходе. Выпуск точильных брусков из-за отсутствия этих материалов через месяц может быть прекращен... Фабрика имеет для собственных нужд известковое, кирпичное, сапожное и бондарное производство... Необходимо продумать вопрос о передаче фабрики, хотя бы временно, в ведение НКМП (Наркомместпрома Коми АССР – Авт.) для улучшения снабжения техническими материалами и организации производства спецзаказов или принять другие меры через ведомственный наркомат и Главк для полного использования технических возможностей фабрики в 1942 г.» [102]. Специальный раздел докладной записки посвящен выполнению специального задания: «На предприятиях и в колхозах Кожвинского района размещен большой заказ на производство оленьих нарт для Красной Армии. В короткий срок заказ был выполнен, но вся продукция (400 штук нарт) военной комиссией признана негодной. Из 400 штук нарт на точильной фабрике сделано 100 штук... Работа очень грубая, нарты вышли тяжелые, полозья толстые, крепления слабые, стойки прямые выше нормальных на 10 см. Материал использован сырой. Особенно небрежная работа допущена на точильной фабрике, часть нарт их производства развалилась еще в пути, при отправке» [103].

План 1941 г. по валовому выпуску продукции был выполнен на 102 % [104], по другим данным – на 100,3 % [105] или 100 % [106]. Было произведено 34 тыс. штук точильных кругов и 618,9 тыс. штук точильных брусков [107] на сумму 672 тыс. руб. [108]. В 1941 г. на фабрике работало 325 человек [109].

В январе 1942 г. директору точильной фабрики И.И. Камаеву был разрешен выезд в Главк «Русские самоцветы» в г. Свердловск для решения вопросов снабжения техническими материалами и сбыта готовой продукции [110].

24 марта 1942 г. инструктор промышленного отдела Коми обкома ВКП(б) Барабанов подготовил Справку «О состоянии местной промышленности Кожвинского района», в которой дал характеристику положения дел на точильной фабрике в 1941 г.: «План первого полугодия по валовой продукции выполнен на 78,2 %, а план II полугодия

на 133 %. На 100,3 % выполнен годовой план. Если в 1-м полугодии было 136 тыс. руб. убытка, то за II-е полугодие дано 236 тыс. руб. накопления... Выполнение плана заготовки сырья на 15 % идет ниже выполнения плана производства точильных изделий. Это не могло не тормозить выпуск основной продукции... На 1/1-42 года на фабрике имеется на 2 млн. рублей готовой, нереализованной продукции. В летнее время продукцию отправляли по реке в Нарьян-Мар, откуда она не доходит к заказчику. Отгружать по Печоре в Кожву не додумались... Это результат неверия в то, что в 1941 году по воле большевиков в Кожву придут поезда... На точильной фабрике 339 человек рабочих, все спецпереселенцы 1930 года» [111].

Январский план 1942 г. фабрика выполнила на 52,7 %, февральский – 90 %, мартовский – 50 % [112].

Согласно Справке промышленного отдела Коми обкома ВКП(б) «Итоги выполнения плана производства товаров ширпотреба по Коми АССР за 1 полугодие 1942 г.», план второго квартала был реализован на 70 %, в т.ч. по ширпотребу – на 48,1 %, план первого полугодия – на 30,2 %, в т.ч. по ширпотребу – на 30,2 % [113]. В мае-июле 1942 г. из 315 рабочих точильной фабрики 137 человек были призваны в РККА [114].

В результате за три квартала 1942 г. план был выполнен всего на 33 %. Среди причин были: мобилизация квалифицированной рабочей силы в действующую армию; невозможность выпуска точильных брусков из-за отсутствия вспомогательных материалов; план был спущен наркоматом, исходя из трехсменной работы фабрики, а она работала в одну смену из-за отсутствия квалифицированных рабочих [115].

17 октября 1942 г. секретарь оргбюро Коми обкома ВКП(б) по Кожвинскому району Безгодов направил секретарю обкома по промышленности Оплеснину докладную записку «О работе местной промышленности района», в которой указал: «План выпуска валовой продукции за сентябрь месяц точильной фабрикой выполнен на 23,7 процента. Основной причиной невыполнения плана является отсутствие рабочей силы, когда обеспеченность составляет 44 процента. Из 404 человек, необходимых по плану, фактически имеется 178 человек. И к этому следует добавить, что ни один рабочий фабрики не выполняет норм выработки... Но вся беда фабрики заключается в том, что сейчас нет цилиндрического масла, и скоро механизмы откажутся работать. Трест на запросы о срочном выделении масла не отвечает, а на месте его изыскать не представляется возможным. Около тысячи тонн то-

чильной продукции не реализовано из-за не предоставления вагонов. В результате этого фабрика постоянно на просрочке и не имеет возможности выплачивать заработную плату» [116].

К концу года положение выправилось, но не намного: по спецзаданиям выполнили 40 % плана, а валовая продукция точильной фабрики не перешла рубеж 50 - 60 % плана [117]. По другим данным, план 1942 г. был реализован на 65,3 % [118] или на 43 % [119]. Директор фабрики Рыбалко в представленном в Коми обком ВКП(б) отчете «О производственной деятельности за 1942 год» сообщил, что было выпущено 20 395 шт. точильных кругов (56,5 % плана) и 150 524 шт. точильных брусков (70,3 %). Брак составил 0,4 % от годового выпуска продукции. Причинами срыва плана были отсутствие бакелита для производства брусков и недостаток рабочей силы. На фабрике работало 247 человек или 71,1 % от плановой потребности. В карьере было добыто 2135 т сырья (53,4 % плана). Потребителям было отгружено продукции на сумму 1645 тыс. руб., в т.ч. через железнодорожную станцию Кожва – 644 т, местным организациям на Печоре – 32 т, на хранении в Архангельском торговом порту – 120 т. Чистая прибыль составила 154,1 тыс. руб. [120]. Выпуск продукции был произведен на сумму 297 тыс. руб. [121].

В середине марта 1943 г. показатели были плохими: производственный план выполнен на 65,3 %, по точильным изделиям – на 59,3 % [122]. В августе выпуск точильных изделий составил 59 % плана, в сентябре – 70 % [123]. Основной причиной такого положения дел была плохая работа карьера. В нем работали одни женщины, не имевшие, естественно, навыков такого труда. Поэтому план добычи сырья был выполнен в сентябре всего на 45 %, а выход блоков из горной массы составил 16,5 % [124]. План 1943 г. Печорской точильной фабрикой был выполнен на 40 % [125], по другим данным – на 41 % [126], на 39 % [127] или 38,6 % [128]. Хотя по выпуску непрофильной продукции (саней, бочек и т.п.) успехи были: в ноябре 1943 г. план был выполнен на 100 %, в декабре – на 110 %. Однако брак по отдельным видам продукции достигал 10 %, а ноябрьский план по выпуску лопат был сорван [129]. В 1943 г. на фабрике работало 163 человека [130]. Всего продукции было выработано на 193 тыс. руб. [131].

План первого квартала 1944 г. по выпуску валовой продукции был реализован на 102 % [132].

20 июля 1944 г. было принято Постановление Совнаркома Коми АССР № 539 «О работе Печорской точильной фабрики в первом по-

лугодии и задачи на второе полугодие 1944 г.», в котором было заявлено: «Совнарком отмечает, что работа Войсковой точильной фабрики, несмотря на исключительное значение в народном хозяйстве, была пущена на самотек, в результате чего предприятие работало неудовлетворительно. План выпуска основных видов изделий (точильных кругов и брусков) выполнен за первое полугодие 1944 года на 72,7 %, план добычи песчаника на 65,5 %, вскрышные работы на 34,8 %. Допущено закрытие некоторых цехов (деревообделочный, кирпичный, по выработке извести)... Нерационально используются наличные кадры рабочих: из 162 человек непосредственно на производстве занято только 60 %... Промфинплан не составлен. Допущен перерасход общезаводских расходов на 15 тыс. руб... Реализация готовой продукции не упорядочена, в результате фабрика испытывает финансовые затруднения» [133].

Общий годовой план 1944 г. фабрикой выполнен не был [134], точнее, был реализован всего на 91,5 % [135] или 92 % [136]. Было выпущено продукции на 442 тыс. руб. [137], в т.ч. 13 тыс. штук точильных кругов [138]. На 1 октября 1944 г. на фабрике работали 157 человек [139].

План первых двух декад января 1945 г. был выполнен на 93 %, при этом добыча составила всего 64,4 % от плана, а вскрышные работы в карьере – 34,3 %. Основная причина была в нехватке рабочих, и руководство предприятия решило: «Обратиться в райком ВКП(б) с просьбой, чтобы по поступлении спецконтингента в Кожвинский район направить фабрике 100 семей» [140]. К апрелю 1945 г. численность работающих составляла 160 человек [141]. В марте 1945 г. директором фабрики вновь был утвержден Камаев Иван Иосифович [142].

Выполнение плана по выпуску валовой продукции характеризовалось следующими цифрами: в январе – 55,2 % [143], в феврале – 156,7 % [144], в марте – 120 %, в первом квартале – 110 % [145]. На II районной партконференции, проходившей 14-16 апреля 1945 г., было отмечено: «Фабрика работала плохо, из месяца в месяц, из года в год планы не выполняла, и только в 1945 г. I квартал выполнила на 110 %» [146]. В апреле план был исполнен на 148 % [147], в мае – на 128 % [148], в июне – на 114 %, во втором квартале – на 130 %, в первом полугодии – на 120 % [149], в июле – на 106,6 % [150], в августе – на 104,3 % [151], в сентябре – на 95,7 %, в третьем квартале – на 102 % [152].

За три квартала 1945 г. годовой план выполнили на 80,8 %, причем по отдельным видам новой продукции этот показатель составлял 600 % [153]. Но добыча сырья составила 56 % плановых показателей,

вскрышные работы – 58 %. Плохо обстояло дело и с выпуском кругов (59,6 %) и брусков (83,5 %) старых стандартов [154].

В октябре план выполнили на 101,2 % [155]. За 10 месяцев годовая программа была выполнена на 94 % [156]. Ноябрьский план был реализован на 113,8 % [157]. Выпуск валовой продукции за 1945 г. составил 112,3 %, технической продукции – 114,2 % [158]. По другим данным, в декабре план выпуска валовой продукции был выполнен на 118 %, план четвертого квартала – на 110 %, годовой план – на 120,9 % [159]. За год было дано продукции на 786 тыс. руб. [160], было произведено 9400 шт. точильных кругов и 150 500 шт. точильных брусков [161].

Послевоенные годы

План первого квартала 1946 г. фабрика выполнила на 104 %, в апреле – 107,8 %, в мае – 100 %. Но ассортиментный план предприятием не выполнялся. Карьер вместо планового выхода блоков в 21 % от горной массы давал в начале года только 17,3 %, к концу года – 19,9 %. Выход продукции из сырья составлял 21 % вместо плановых 25 %. Наибольшее количество брака получалось при распиловке блоков и обработке окантовки точильных кругов [162]. План 5 месяцев был выполнен на 104,1 % [163]. В сентябре выполнение плана составило 134,5 % [164]. В 4-м квартале фабрика выпустила 3130 шт. точильных кругов (89,4 % планового задания) и 30 986 шт. точильных брусков (96,7 % плана) [165]. План выпуска валовой продукции в этом квартале был реализован на 133,1 % [166].

План 1946 г. по валовому выпуску продукции фабрика выполнила на 114 % [167], по другим данным – на 116,5 %. При этом точильных брусков было выпущено 132,2 тыс. штук при плане 126 тыс. штук, а точильных кругов – 9,6 тыс. штук при плане 10,5 тыс. штук [168]. По другим данным предприятие произвело 9 659 шт. точильных кругов (107,3 % плана) и 124 587 шт. точильных брусков (90,9 % плана) [169]. На фабрике работало 169 человек [170].

В мае 1947 г. план был реализован лишь на 90,6 % [171], но 7-месячная программа была выполнена уже в середине июля [172], что позволило секретарю Кожвинского РК ВКП(б) К. Мишенину заявить в августе того же года: «Из месяца в месяц выполняет производственный план Войская точильная фабрика» [173]. К 1 августа годовой план был выполнен на 71,6 % [174]. Фабрика добилась выполнения плана

в 1947 г. по валовому выпуску на 125,8 % при одновременном снижении себестоимости продукции на 16,9 % по сравнению с предыдущим годом [175]. Выход сырья из горной массы составлял 20 % вместо плановых 21 %, а выход продукции из сырья – 21,5 % вместо 25,4 % по плану. В 1947 г. прибыль равнялась 220 тыс. руб. [176]. Правда, по данным Уполномоченного Госплана СССР по Коми АССР выполнение годового плана по выпуску валовой продукции точильной фабрикой составило 124,7 % [177].

В 1948 г. критической была ситуация с рабочей силой. 8 января партсобрание фабрики решает: «Обратиться и просить райком ВКП(б) оказать помощь фабрике в организованном пополнении рабочими за счет спецконтингента» [178]. Из-за нехватки рабочих фабрика работала в одну смену, не полностью были загружены станки и оборудование. Директор И.И. Камаев 21 августа 1948 г. требует «поставить вопрос в республиканских организациях о выделении дополнительной рабсилы хотя бы человек 60 - 70 из прибывающих спецконтингентов людей» [179]. Состав рабочих и служащих фабрики в то время был сформирован в основном из «спецпереселенцев, адмовысланных и власовцев» [180]. В январе план по выпуску валовой продукции был исполнен на 108,3 % [181], в феврале – на 121,4 % [182], в первом квартале – на 118 % [183], в апреле – на 119 % [184], в мае – на 114 % [185], во втором квартале – на 117 % [186]. За первое полугодие план выпуска продукции был выполнен на 117,4 % [187]. В июле выполнение плана по валовой продукции составило 108 % [188], в августе – 100 % [189], в третьем квартале – 104 % [190]. Такие успехи позволили инструктору Коми обкома ВКП(б) Р. Сердитову заявить: «Усть-войская точильная фабрика (директор тов. Камаев) систематически перевыполняет государственный план. Она хорошо справляется с выполнением программы и по ассортименту выпускаемой продукции. По производству точильных брусков и кругов, например, девятимесячное задание выполнено за восемь месяцев» [191]. План по выпуску валовой продукции в октябре был выполнен на 112 % [192, 193], годовой план был выполнен на месяц раньше срока [194]. Но карьерный цех из месяца в месяц не давал плана, особенно по вскрышным работам. За 11 месяцев 1948 г. план по вскрышным работам был выполнен на 39 % [195]. В целом, план 1948 г. по валовой продукции был исполнен на 113 % при одновременном снижении себестоимости на 4 % [196]. При этом выход сырья из горной массы составлял 18,5 % вместо 21 % по плану, а выход продукции из сырья – 24,5 % вместо плановых 25,4 %

[197]. Средняя выработка на 1 рабочего составила 8065 рублей вместо 5970 по плану или 134,8 %. Но вскрышные работы в карьере были выполнены в 1948 г. всего на 40 % [198]. По данным Статистического управления Коми АССР план 1948 г. по выпуску валовой продукции фабрика выполнила на 111 % [199]. Было изготовлено 13 тыс. штук точильных кругов [200].

План первого полугодия 1949 г. по выпуску валовой продукции фабрикой был выполнен на 113,3 % [201]. Годовой план за 8 месяцев 1949 г. удалось выполнить на 76,4 % [202]. План третьего квартала по выпуску валовой продукции был исполнен на 135 % [203]. Но в ноябре план по выпуску точильных изделий исполнили на 95,5 %, а валовый план – на 95,4 %. Хотя точильных кругов выпустили – 105 %, точильных брусков – 101,8 %. Но по прочим видам точильных изделий вместо 15 тыс. штук было выпущено 7,5 тыс. штук [204]. По мнению директора И.И. Камаева, срыв плана в ноябре произошел из-за того, что упор был сделан на выпуск продукции «тяжелых ассортиментов», требующей повышенной трудоемкости [205]. Ноябрьский план по вскрышным работам в карьере был выполнен на 74 % [206]. Но, несмотря на это, план 1949 г. по валовой продукции был реализован на 114,3 %, по технической продукции – на 120,4 %. Выход сырья из горной массы составил 20,3 % вместо 21 % по плану, выход продукции из сырья – 25,4 % вместо плановых 25,8 %. Средняя выработка на 1 рабочего составила 21 150 руб. вместо 19 541 руб. по плану или 112 %. Фабрика имела убыток 40 тыс. руб. [207, 208]. При этом план по выпуску кругов исполнили на 101,4 % (их было изготовлено 13 тыс. штук [209]), по брускам – на 118,5 %. Но вскрышные работы осуществили только на 39,5 %, себестоимость продукции была выше плановой на 2,7 %. И, кроме того, был допущен перерасход вспомогательных материалов [210].

1950-е годы

В начале 1950 г. фабрика являла собой следующее зрелище: «Наконец, взору открылся крупный поселок, расположенный на лесистой вершине высокого холма... У подножья холма две дымящиеся трубы – одна станционная, другая – фабричная. За ними – широкая каменная гряда. Площадь возле здания фабрики и электростанции перекрещена рельсами узкоколейки. Они уходят за фабричный двор, к берегу Печоры, в глубокое ущелье... В ущелье раздался взрыв. От каменных стен

в нескольких местах отвалились глыбы темно-серого песчаника. Еще не рассеялся дым, а к ним сразу же побежали рабочие. Они дробили каменные глыбы, обматывали их тросом. Потом лебедка со скрежетом тянула камень к подъемному крану. Разворачиваясь, кран осторожно укладывал глыбы на подогнанные по узкоколейке вагонетки... Мотовоз доставит породу в камнерезный цех... Бесформенный песчаник, прежде чем превратится в брусок, проходит ряд сложных операций. Сначала он распиливается на раме, потом его плитки разрезаются металлическими дисками, подаются на шлифовальные планшайбы... Фабрика выпускает точильные круги 40 различных размеров, весом до 150 килограммов» [211].

В 1950 г. дела со вскрышей карьера обстояли как нельзя плохо. 1 апреля закрытое партсобрание фабрики постановило: «Довести до сведения райкома ВКП(б) о сложившемся тяжелом положении на фабрике с сырьем и что райисполком, не считаясь с этим, допускает попытки отвлечь рабочих на другие работы, не связанные с фабрикой, и просить эти попытки в дальнейшем устранить» [212]. Кроме того, директор И.И. Камаев отмечал: «Нам нужно пополнить фабрику рабсилой, иначе дело обстоит неблагоприятно» [213]. Однако в январе 1950 г. выпуск продукции вырос на 23 % по сравнению с январем 1949 г., и на склады фабрики поступило 350 точил сверх плана [214], февральский план был перевыполнен [215]. План первого квартала по выпуску валовой продукции был исполнен на 108 % [216], второго квартала – на 93 % [217], третьего – на 118 % [218]. В октябре было выпущено сверх плана 3000 брусков и 100 больших точил, сэкономлено 18 т сырья, 7 т железа и 28 тыс. киловатт-часов электроэнергии, от снижения себестоимости получено 38 тыс. руб. сверхплановой прибыли [219].

В целом по 1950 г. убыток составил 171 тыс. руб. Но производственный план по выпуску валовой продукции был выполнен на 112,3 %, по технической продукции – на 115,4 %. Выпуск кругов составил 104 % (15,8 тыс. штук [220]), брусков – 128 %. План реализации выполнен на 111 %, план добычи – на 110, 6%, вскрыши – на 94,4 %. Средняя выработка на 1 рабочего составила 19 730 руб. вместо 18 571 руб. по плану или 106,2 %. Выход сырья из горной массы был 19,4 % вместо 21 % по плану, выход продукции из сырья – 27,1 % вместо 25,8 % по плану [221, 222]. На 1 июля 1950 г. на фабрике работало 163 человека [223].

В 1951 г. руководство фабрики впервые отмечает неплохую работу карьерного хозяйства как по добыче сырья, так и по вскрышным рабо-

там [224]. План 1951 г. в денежном выражении был спущен в размере 1,6 млн. руб. [225]. Он был выполнен по всем показателям к 20 декабря [226]. Этому способствовала успешная работа фабрики в течение всего года: в феврале сверх плана было изготовлено 5200 брусков [227], в марте – 3200 брусков [228]. План первого квартала 1951 г. по выпуску валовой продукции был выполнен на 112 %, по точильным кругам – на 105 %, по точильным брускам – на 109 % [229]. Правда, план второго квартала был сорван: по выпуску валовой продукции выполнение составило 99 %, по точильным кругам – 92 %, по точильным брускам – 85 % [230]. В третьем квартале 1951 г. фабрика выполнила план по выпуску валовой продукции, но не выполнила план производства продукции в натуральном выражении: выпуск точильных кругов составил 93 %, точильных брусков – 97 % [231]. В целом за год план по валовой продукции был выполнен на 105 %, по точильным кругам – на 100,1 %, по точильным брускам – на 100,7 % [232]. Было произведено 18 тыс. штук точильных кругов и 205 тыс. штук точильных брусков [233].

В 1952 г. обострилась кадровая проблема. В первом квартале с фабрики ушла часть квалифицированных работников [234]. Директор И.И. Камаев отмечал, выступая 21 ноября на партсобрании: «За последнее время, в связи с приходом в наш коллектив новых кадров, качество выпускаемой продукции снизилось... У нас крайне недостаточно организовано повышение квалификации основных производственных рабочих. Мы срочно должны организовать техническую учебу» [235]. План первого квартала 1952 г. по валовой продукции фабрика выполнила на 94 %, по выпуску точильных кругов – на 107 %, точильных брусков – на 70 % [236]. В апреле 1952 г. газета «За новый Север» писала: «Двухдекадный план производства точил фабрика выполнила на 115 процентов. С открытием навигации потребителям будут отправлены до 15 тысяч штук точил, 150 тысяч брусков. Печорские точила получают колхозы Кировской, Свердловской, Сталинградской областей, Литовской и Латвийской республик» [237]. План второго квартала по выпуску валовой продукции фабрика выполнила на 113 %, по точильным кругам – на 133 %, по точильным брускам – на 124 % [238]. План третьего квартала тоже был перевыполнен: по валовой продукции – на 10 %, по точильным кругам – на 40%, по точильным брускам – на 23 % [239]. В ноябре 1952 г. газета «За новый Север» писала, что с начала года на Войской точильной фабрике изготовили 130 тыс. брусков и, кроме того, более 3 тыс. точил сверх плана [240]. Годовой производственный план по валовой продукции был выполнен на 104,2 %, по

товарной продукции – на 101,9 %. Однако план выпуска брусков был исполнен только на 97 %, тогда как выпуск точильных кругов был перевыполнен на 17 %, а убыток по году составил 89 тыс. руб. [241, 242, 243]. Всего за год было произведено 18 тыс. штук точильных кругов и 160 тыс. штук точильных брусков [244].

1953 г. был снова ознаменован проблемами карьерного хозяйства: сырье на фабрику поставлялось очень плохого качества, из которого после распиловки получался негодный для дальнейшей обработки материал [245]. Но на партсобрании фабрики 19 января ставится задача: «Обеспечить выполнение плана в 1953 году: а) по валовой на 1 500 тыс. рублей, б) по технической на 1 400 тыс. рублей, в) выпустить кругов 17000 шт., брусков 170000 шт. и г) дать прибыли от деятельности фабрики 59 тыс. рублей». Также планировалось: производство вскрышных работ – 8 000 м³, добыча сырья – 1 600 т, а выработку на 1 рабочего довести до 22 тыс. руб. [246]. 2 июня директор фабрики И.И. Камаев докладывал: «На сегодня мы совсем запустили вскрышную работу карьера... Это объясняется тем, что у нас не хватает людей. Если по списочному составу числится 79 % к потребности, то в числе рабочих мы имеем около 40 человек инвалидов, престарелых и т.п., которых ставить на основные участки работ нельзя» [247]. План 5 месяцев фабрика не выполнила [248]. Кроме того, в мае фабрика была остановлена на ремонт, в связи с чем камнерезный цех месячный план выполнил только на 51 %. В цехе тоже хронически не хватало рабочих. Начальник цеха И.И. Королев жаловался, что из-за этого из 7 пильных рам работает только 5, вместо 8 фрезерных станков – 5, не было рабочих на 2 лобовых станка [249]. План первого полугодия 1953 г. по выпуску валовой продукции был исполнен на 88 %, по точильным кругам – на 79 %, по точильным брускам – на 99,3 % [250]. В конечном итоге, план 1953 г. по выпуску валовой продукции был выполнен лишь на 84 %, по выпуску точильных кругов – на 82 %, точильных брусков – на 85 % [251]. Среди причин назывались нехватка рабочей силы, проблемы с сырьем и отсутствие помощи со стороны треста «Русские самоцветы» в части механизации работ [252].

План первого квартала 1954 г. был выполнен на 97,7 %; первого полугодия по выпуску валовой продукции – на 88 %, по точильным кругам – на 84 %, по точильным брускам – на 83 % [253, 254]. 27 июля закрытое партсобрание фабрики постановило: «Довести до сведения Кожвинского РК КПСС, что трест «Русские самоцветы» до сих пор не оказывает реальной помощи фабрике, ограничиваясь бумажным руководством, и

просить райком КПСС через ОК КПСС воздействовать на трест. Оказать конкретное руководство и помощь фабрике и особенно по оказанию фабрике соответствующей технической помощи и пополнением рабочих» [255]. Октябрьский план выпуска валовой продукции был исполнен на 89,3 %, десятимесячное задание – на 82 % [256]. План 1954 г. по выпуску валовой продукции был реализован лишь на 83 %, по точильным кругам – на 85 %, по точильным брускам – на 72 % [257, 258].

Характеризуя положение дел, главный инженер С.Н. Юхневич говорил 8 января 1955 г.: «У нас речь идет сейчас не о реконструкции фабрики, а только лишь о том, чтобы она могла существовать, ибо людей не хватает большое количество и, кроме того, месяца через 3 - 4 выбывает еще человек 50 - 60. Для полной механизации нужны большие капиталовложения. Наличное оборудование почти изношенное и требует капитально-восстановительного ремонта или же замены. Имеющийся локомотив № 8 изношен и не обеспечивает нагрузку всего оборудования. Узким местом у нас является также транспорт. Строительство грунтовой дороги до берега идет весьма медленно... Мы не имеем в данное время настоящего катера и баржи» [259]. Директор И.И. Камаев свидетельствовал: «В отношении реконструкции фабрики мы имеем большую переписку с трестом и министерством, но результатов пока не видно. Нам нужно для нормальной работы в течение марта – апреля месяца завести людей – человек 25 - 30, иначе последствия будут плохие» [260]. В том году фабрика планировала вскрыть не менее 10 тыс. м³ грунта, добыть 2,5 тыс. т песчаника и «подумать об открытии нового забоя» [261]. За 8 месяцев план по производству товарной продукции был выполнен на 103,7 %, по добыче сырья – на 108,7 %, по вскрыше – на 122 %. Но был допущен перерасход сырья и материалов, задерживалась установка нового оборудования – пилорамы и локомотива на 330 л.с. [262]. План 1955 г. по выпуску точильных изделий фабрика выполнила на 104,5 %. Выработка на одного рабочего составила 117 % к плановому заданию, себестоимость выпущенной продукции была на 2,4 % ниже плановой. Однако обеспеченность рабочей силой составляла всего 87 %. Было допущено простоев оборудования - 1012 человеко-часов и прогулов - 309 человеко-дней [263].

По данным Статуправления Коми АССР, в 1955 г. выпуск точильных кругов составил 100,9 % планового задания, точильных брусков – 97 % [264]. В абсолютных цифрах это составило 15 тыс. штук точильных кругов и 125 тыс. штук точильных брусков [265].

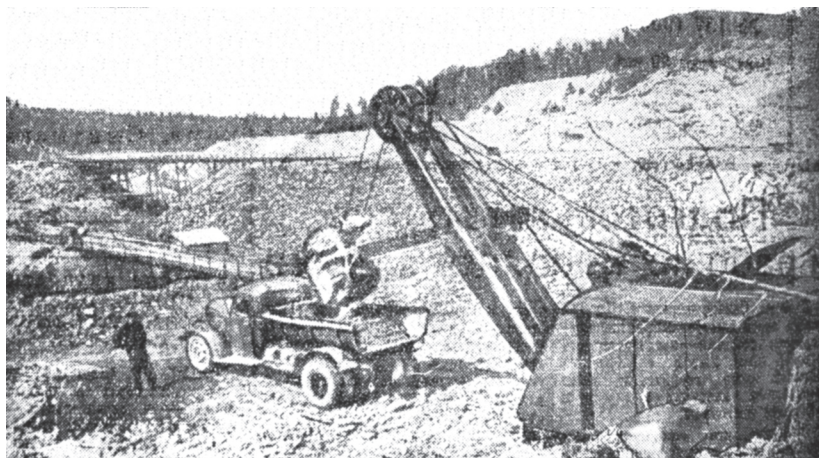
1956 г. характеризовался типичными для фабрики проблемами –

плохой работой карьера и необеспеченностью рабочей силой. Директор фабрики И.И. Камаев 7 марта заявил: «В карьере у нас положение запущенное... Мы должны были уже давно приступить к подготовке другого запасного забоя, но этого пока не сделано... Необходимо формировать создание запаса сырья на карьере... Необходимо подготовить второй забой, подготовить эстакаду. Дальше пора уже готовиться к использованию экскаватора на вскрышных работах, двух самосвалов и другой техники. Уже теперь должны подготовить квалифицированные кадры, которых придется подготовить где-либо на практической работе... В камнерезном цеху необходимо подумать и разработать мероприятия, как переработать сырье и обеспечить полностью выпуск продукции. Людей в этом году можно завербовать, только нужно будет правильно их использовать, а также правильно организовать производство» [266]. План первого квартала фабрика выполнила на 70 %, план четырех месяцев – на 89,9 %, план первого полугодия – на 87 % (по производству точильных кругов – на 89 %, точильных брусков – на 91 % [267]) и план восьми месяцев – тоже на 87 % [268]. Массовые уходы рабочих с фабрики в этот период объяснялись тем, что дирекция не уделяла внимания насущным нуждам рабочих, не обеспечивала их соответствующим жильем, спецодеждой, не проводила ремонт печей в домах. Несвоевременный ремонт станков вел к простоям. Не принималось действенных мер к прогульщикам [269]. Дело дошло до того, что партсобрание фабрики 24 мая решило: «Обратиться дополнительно к тресту с просьбой направить рабочих на фабрику из других заводов системы треста, а также привлечь рабочих, изъявляющих желание выехать в отдаленные районы... Обратиться в райком, просить направить через райком ВЛКСМ 10 - 15 человек молодежи, рабочих и физически пригодных к тяжелому труду, из которых создать основной костяк ведущих профессий производства». Наряду с этим необходимо было провести ремонт узкоколейки и других подъездных путей, мотовоза, «освоить работу экскаватора в июне месяце с расчетом развернуть работу по вскрыше на эстакадной линии и вынуть породы 10 тыс. кубометров» [270]. Характеристикой положения дел служит и тот факт, что, например, в карьере работало 8 человек вместо 30, требуемых по плану [271]. Обеспеченность фабрики рабочей силой составляла 70 %, при этом за 8 месяцев было допущено 326 прогулов [272].

21 сентября 1956 г. секретарь Кожвинского райкома КПСС И. Колбасников в статье «В среднем течении Печоры», опубликованной в газете «Красное знамя», обрисовал следующую перспективу развития

предприятия: «В нашем районе работает старинная фабрика точильных камней в поселке Воя, продукция ее известна далеко за пределами Коми республики. Фабрика эта подчинена тресту «Русские самоцветы», который находится в Ленинграде. Такая отдаленность руководства тормозит развитие фабрики, не решаются многие вопросы механизации производства, замены устаревшего оборудования и другие. Назрела настоятельная необходимость передать Войскую точильную фабрику в ведение Министерства местной промышленности Коми АССР».

План 1956 г. по производству валовой продукции предприятие выполнило на 95 %, при этом было выпущено 14,2 тыс. шт. точильных кругов (108 % плана) и 121 тыс. шт. точильных брусков (94 % плана) [273].



*Погрузка песчаника в карьере Войской точильной фабрики.
Фото из газеты «Красное знамя» от 10 августа 1957 г.*

В первом полугодии 1957 г. план по выпуску валовой продукции фабрика исполнила на 93 %, по выпуску точильных кругов – на 98 %, точильных брусков – на 62 % [274]. За год было изготовлено 14,5 тыс. штук точильных кругов (97 % плана) и 121,2 тыс. штук точильных брусков (80%) [275]. В докладе об итогах исполнения республиканского бюджета за 1957 г. на VII сессии Верховного Совета Коми АССР министр финансов Коми АССР Т.П. Шкиль назвал точильную фабрику одним из убыточных предприятий Министерства местной промышленности Коми АССР [276].



Войская точильная фабрика.

Фото из газеты «Красное знамя» от 16 октября 1957 г.

По данным Статуправления Коми АССР за первое полугодие 1958 г. было изготовлено 7,1 тыс. шт. точильных кругов и 61,2 тыс. шт. точильных брусков [277]. Технологический процесс в это время, по словам корреспондента одной из республиканских газет Н. Константинова, выглядел следующим образом: «Вот каменный карьер – сырьевая база фабрики. Песчаники здесь залегают под слоем породы толщиной 22 - 27 метров. До прошлого года вскрытие породы производилось вручную. Теперь работает экскаватор, а породу вывозят самосвалы... Когда слой породы снят, при помощи пневматических сверл бурятся шпуры до двух метров глубиной и в них закладывается взрывчатка... Прогрели взрывы, рассеялась пыль. И бригада, которая обеспечивает фабрику сырьем, стала быстро окантовывать куски песчаника, превращая их в кубометровые глыбы. Потом эти глыбы грузятся лебедкой на вагонетки и доставляются в камнерезный цех. Там их распиливают на пилорамах... Двигаясь туда и обратно, рама под действием своей тяжести распиливает глыбу на плиты... Потом плиты размельчаются на круги диаметром до 75 см. Круги переносятся на сверлильный, затем на токарный станки, где просверливаются отверстия посередине, а края обтачиваются по окружности. Из более мелких кусков песчаника изготавливаются бруски для точки кос и разного инструмента... Готовая продукция упаковывается в бочки и рассылается заказчикам, которых у фабрики очень много.

Войские бруски и точильные круги ожидают в Астрахани и Краснодаре, Тюмени и Новороссийске, Омске и Кирове. Особенно много продукции отправляется в соседние области – Архангельскую, Вологодскую и Кировскую» [278].

Всего в 1958 г. Печорская фабрика произвела 16 тыс. штук точильных кругов и 140 тыс. штук точильных брусков, в 1959 г. – 15,7 тыс. штук (104,7 % плана) и 157,3 тыс. штук (116,5 % плана), соответственно [279]. Выполнение плана по выпуску валовой продукции в 1959 г. составило 105% [280].

Последние годы работы предприятия

В 1960 г. Министерство местной промышленности Коми АССР предполагало приступить к реконструкции точильной фабрики [281]. 26 августа 1960 г. Коми обком КПСС и Совет министров Коми АССР обратились к председателю Экономической комиссии Совета национальностей Верховного Совета СССР О.И. Иващенко с просьбой «предусмотреть на 1961-1963 годы реконструкцию и оснащение современной техникой Усть-Войской фабрики точильных камней» [282].

Корреспондент газеты «Красное знамя» А. Терентьев в статье «Войские каменотесы», опубликованной 3 ноября 1960 г., поведал о том, что представляло собой точильное производство в это время: «Издали слышны фабричные гудки... Сейчас будут производиться взрывные работы. Перед ними подаются сигналы, чтобы рабочие карьера спрятались в укрытия.

Оторванные глыбы раскалываются на кубометровые блоки. Они поднимаются краном и устанавливаются на платформу. По узкоколейке вагонетка с кусками камня доставляется в камнерезный цех. Там камень идет под пыльную раму...

Следующая операция – окантовка. Распиленный блок обрабатывается на круги небольшого диаметра. Окантованные круги поступают на сверлильный станок. Потом на токарно-лобовой. Проходит немного времени, и токарь показывает готовое точило.

С каждым годом все больше техники получает фабрика. Многие операции теперь выполняют машины. А в камнерезном цехе никакой пыли нет. Это благодаря хорошей вентиляции. Есть вентиляция цеховая, станочная-индивидуальная, водяное орошение.

Продукция фабрики – точильные камни – пользуется большим спросом во многих областях страны».

По данным Статуправления Коми АССР, в 1960 г. фабрика выпустила 20,9 тыс. штук точильных кругов и 132,8 тыс. штук точильных брусков [283].

23 мая 1961 г. бюро Коми обкома КПСС поручило Министерству местной промышленности Коми АССР «дополнительно изучить вопрос о возможности передачи Совнархозу Войской фабрики точильных камней» [284].

В первом полугодии 1962 г. секретарь Коми обкома КПСС П. Безносков и заместитель председателя Совета министров Коми АССР М. Чарин обращаются с письмом в Совет министров РСФСР, в котором указывают на то, что Войская фабрика точильных камней находится в аварийном состоянии и требует немедленной реконструкции [285].

Считается, что предприятие было закрыто из-за нерентабельности в 1962 г. [286], однако, по-видимому, это произошло позднее. Действительно, план по выпуску валовой продукции в тот год был выполнен лишь на 93 %, фабрика недодала продукции на 10 тыс. руб. [287].

16 апреля 1963 г. бюро Коми обкома КПСС постановило: «Во исполнение постановления Бюро ЦК КПСС по РСФСР и Совета Министров РСФСР от 27 февраля 1963 года, бюро Коми обкома КПСС постановляет:

1) Обязать Совет народного хозяйства Коми экономического района (т. Феданова В.П.) принять в ведение Совнархоза Печорскую фабрику точильных камней, находящуюся в настоящее время в подчинении Министерства местной промышленности Коми АССР.

2) Предложить Совнархозу (т. Феданову) обеспечить бесперебойную работу принятых от местной промышленности предприятий, не допуская прекращения или сокращения производства... Разработать и осуществить мероприятия по укрупнению и специализации, повышению технического уровня принятых предприятий, а также по увеличению выпуска, расширения ассортимента и улучшению качества изделий» [288].

План первого полугодия 1963 г. по выпуску валовой продукции был реализован фабрикой на 91 % [289], годовой план – тоже на 91 % [290].

Принятию решения о закрытии фабрики способствовал тот факт, что к тому времени уже была разработана и успешно внедрена на российских предприятиях технология производства искусственных абразивных материалов и инструментов из них. Например, Златоустовский опытный абразивный завод уже в 1941 г. выпустил 4162 т магнезиальных, масляных и керамических кругов, в 1973 г. – 25000 т. А в 1950-

1960-х гг. были созданы технологии производства синтетических алмазов и сверхтвердых материалов и инструментов на их основе.

Другие точильные промыслы в Коми

Имеются многочисленные свидетельства того, что брусняной промысел в свое время был развит и в других районах Коми.

Капитан Генерального штаба Услар в военно-статистическом обозрении Вологодской губернии в 1850 г. описал разработку брусняного камня по берегам р. Выми близ реки Весляны, в 200 верстах от Яренска [1].

Ю. Азанчеев в 1894 г. свидетельствовал о разработке брусняного камня на реках Нем и Щугор [1].

С.В. Мартынов писал в 1905 г.: «В настоящее время здесь (на Цильме – Авт.) производится разработка точильного камня, которого целые громадные горы высятся по берегам. По отзыву г. Вышемирского, начавшего первым это дело на Цильме, кварцевый песчаник или точильный камень здесь очень высокого качества, и по своему достоинству с ним могут сравниться только французский из Нордена и мексиканский – это показало исследование, сделанное по просьбе г. Вышемирского в государственной лаборатории Шарлоттенбурга. Помимо назначения его для точенья, он очень пригоден на постройку домов... На Цильме пока обработка точильного камня производилась ручным способом; но с последним рейсом парохода в 1903 г. Вышемирским получены все необходимые машины, и с будущего года обработка его будет производиться по американскому способу. Заграничный точильный камень продается, по словам г. Вышемирского, в Архангельске по 90 коп. за пуд, в Москве цена его приблизительно та же, а печорский камень он продал в 1903 г. в Пермь по 1 руб. 50 коп. за пуд. Из-за границы точильный камень ввозится в Россию приблизительно в размере 5 миллионов пудов, а при благоприятных условиях добывание его на Печоре может дать населению хороший заработок» [291, С. 171-172].

В.А. Варсанофьева во время экспедиции 1917 г. на Тиман установила, что предприниматель Вышемирский некоторое время назад устроил ломку точильного камня (кварцевого песчаника) в районе между устьем Чирки, Большой Пожней и Омелиной. Материал вывозился в низовья Цильмы, где недалеко от ее устья находился оселочный и точильный завод. Но предприниматель разорился, завод уничтожен, а на месте бывших каменоломен сохранились только ямы и кое-какие срубы от бывших барачков для рабочих. Кроме того, в 2 верстах выше

устья Большой Сенки обнаружены кучи наломанных, гладких плит и груды распиленных оселков [292].



Вера Александровна Варсанофьева.

Примерно такую же картину цилемского брусяного промысла рисует и С. Игнатов: «В низовьях Печоры, на реке Цильме, во второй половине XIX века начал работать второй брусяной промысел, производящий знаменитый печорский оселок. Этот промысел был организован компанией архангельских купцов и являлся уже заводом, на котором работали наемные рабочие. Доставляемые на плотках по Цильме огромные глыбы оселкового камня распиливались и шлифовались на механических станках. В течение всего времени основная часть продукции этого завода вывозилась за границу. В первую мировую войну, когда нельзя было безопасно плавать по северным морям, завод затоварился и был вынужден прекратить производство оселков. Компания нашла выгодным для себя негласно сжечь завод и получить за него страховую стоимость. Еще до сих пор на берегу Цильмы лежат кучи уже испорченных оселков» [7, С. 26; 293].

Интересное свидетельство оставил начальник Ухтинской экспедиции ОГПУ С.Ф. Сидоров. В Докладе о движении экспедиции от 2 сентября 1929 г. им сообщается: «Там же в Ижме по просьбе прокурора был обследован самовольно пущенный в ход хранителем национализированный завод по обработке точильного камня, акт об имуществе мною препровожден в Спецотдел. Завод вполне пригоден для предполагаемой нами обработки камня на Усть-Шугоре, но требуется согласие Коми области на передачу. Если таковое последует до закрытия навигации, имеется возможность без особых затруднений доставить его к месту назначения вверх по Печоре, пуск завода потребует дополнительной рабсилы примерно 50 человек» [294, С. 42].

В 1942 г. промышленный отдел Коми обкома ВКП(б) указал директору Усть-Цилемского промкомбината Попову: «Имеются большие залежи камня, из которого когда-то в Усть-Цильме производились бруски – оселки для точки бритв. Тем не менее, в этой области пока ничего не делается, производство этого вида продукции надо организовать» [295].



*Современный вид бывшего карьера Войской точильной фабрики.
Фото Д. Бушинева.*

Заключение

В настоящее время предприятий подобного профиля в Коми республике нет. Но Войское месторождение битуминозных песчаников, расположенное в 4,5 км от с. Усть-Воя в Вуктыльском районе, учитывается балансом запасов. Предполагается, что Войский песчаник пригоден для производства оконного стекла, стеклянной посуды, хрусталя, однако его оценка на соответствие ГОСТам не проводилась.

Литература

1. Геологическая изученность СССР. – Т. 5, выпуск I, период 1611-1913. – Сыктывкар, 1962. – 92 с.
2. Дневник Василия Николаевича Латкина во время путешествия на Печору в 1840 и 1843 годах. – С-Петербург, 1853 (Записки Императорского Географического общества. Книжка VII). – 305 с.
3. Барбот-де-Марни Н. Геогностическое путешествие в северные губернии Европейской России// Записки Императорского Санкт-Петербургского минералогического общества. – 1868. – Вторая серия. Часть третья.
4. В дебрях Севера. – Сыктывкар: Коми книжное издательство, 1983. – 336 с.
5. Поездка на Печору. Путевые заметки Н.Е.Ермилова. – Архангельск, 1888.
6. Мартюшев А. К вопросу о восстановлении разработок точильных изделий на Печоре// Коми му – Зырянский край. – 1925. - № 8. – С. 11-16.
7. Игнатов С. Коми край (Записки о прошлом). – Сыктывкар: Коми государственное издательство, 1946. – 64 с.
8. Безносков Б.В. Поездка по Вологодской губернии в Печорский край к будущим водным путям на Сибирь. – С-Петербург, 1909.
9. Жеребцов И.Л., Сметанин А.Ф. Коми край: очерки о десяти веках истории. – Сыктывкар: Коми книжное издательство, 2003. – 368 с.
10. Юхнин В. Фабрика точильных камней// За новый Север. – 10 марта 1942.
11. Государственное учреждение Республики Коми «Национальный архив Республики Коми» (ГУРК НАРК), Р-3, оп. 1, д. 211, л. 304об-305об.
12. К вопросу о районировании Европейского Севера и преобразовании Автономной Области Коми в Автономную Коми Социалистическую Совет-

скую Республику. Доклад Коми Областного Исполнительного Комитета. – Усть-Сысольск: типография Коми издательства, 1925. – 62 с.

13. К вопросу о районировании Северо-Востока Европейской части СССР (Доклад председателя Областного Исполкома области Коми т. Мишарина). – Вологда: Северный печатник, 1925. – 43 с.

14. ГУРК НАРК, Р-3, оп. 1, д. 224, л. 24об-25об.

15. ГУРК НАРК, Р-3, оп. 1, д. 453, л. 11-22.

16. ГУРК НАРК, П-1, оп. 1, д. 70, л. 76.

17. ГУРК НАРК, П-1, оп. 1, д. 70, л. 76об.

18. ГУРК НАРК, П-1, оп. 1, д. 70, л. 91.

19. V Областной Съезд Советов рабочих, крестьянских и красноармейских депутатов Коми Автономной Области (Журнал съезда, происходившего 24 января – 4 февраля 1926 г.). – Усть-Сысольск: издание Обисполкома, 1926. – 249 с.

20. Резолюции 5-го Коми Областного Съезда Советов рабочих, крестьянских и красноармейских депутатов, состоявшегося 27 января – 4 февраля 1926 г. в г. Устьсысольске. – Усть-Сысольск: издание Обисполкома, 1926. – 47 с.

21. К вопросу о преобразовании Коми Автономной Области в Коми Автономную Советскую Социалистическую Республику с включением в ее состав Нижней-Печоры. Доклад Коми Областного Исполнительного Комитета. – Усть-Сысольск: типография Коми издательства, 1926. – 87 с.

22. Бабушкин А. Заметки по кустарной промышленности// Коми му – Зырянский край. – 1928. - № 2. – С. 11-18.

23. ГУРК НАРК, Р-3, оп. 1, д. 229, л. 269об.

24. Александр Александрович Чернов. – Спб.: Наука, 1995. – 255 с.

25. VI Областной Съезд Советов рабочих, крестьянских и красноармейских депутатов Коми Автономной Области (Журналы и резолюции съезда, происходившего с 20 по 27 марта 1927 года). – Усть-Сысольск: издание Обисполкома, 1927. – 220 с.

26. ГУРК НАРК, П-1, оп. 1, д. 73, л. 141об.

27. К 10-летию Октябрьской революции. Коми область. – Усть-Сысольск: издание Коми Обисполкома, 1927. – 146 с.

28. ГУРК НАРК, П-1, оп. 1, д. 99, л. 100-101.

29. Проект внутриобластного районирования Коми автономной области. – Усть-Сысольск: издание Коми обплана, 1929. – 152 с.

30. Контрольные цифры народного хозяйства и социально-культурного строительства Автономной Коми области на 1929-30 год. Опубликованы областной плановой комиссией при Коми обисполкоме в 1929 г.

31. ГУРК НАРК, П-1, оп. 1, д. 163, л. 108об.

32. ГУРК НАРК, Р-3, оп. 1, д. 379а, л. 183-184.

33. ГУРК НАРК, П-146, оп. 1, д. 1, л. 1.

34. Бабушкин А. Трудящиеся области Коми под руководством Коммунистической партии победно завершили выполнение пятилетки в четыре года// За новый Север. – 4 января 1933.

35. Промышленное строительство в Коми области в текущем году// За новый Север. – 21 февраля 1933.
36. В 1934 г. Коми области отпускаются громадные средства на строительство// За новый Север. – 9 февраля 1934.
37. ГУРК НАРК, П-146, оп. 1, д. 2, л. 11.
38. ГУРК НАРК, П-146, оп. 1, д. 2, л. 39.
39. Вторая пятилетка Области. Постановление VII пленума Коми областного исполнительного комитета// За новый Север. – 24 октября 1934.
40. Растет индустрия на Крайнем Севере// За новый Север. – 21 декабря 1934.
41. Бабушкин А. Промышленность области – к X съезду Советов// За новый Север. – 21 декабря 1934.
42. Хозяйственное и культурное строительство Коми области. Отчетный доклад тов. Коюшева И.Г. о работе Областного исполнительного комитета на 10 обл. съезде Советов 25 декабря 1934 г.// За новый Север. – 30 декабря 1934.
43. Постановление X Коми областного съезда Советов по отчетному докладу Коми Обисполкома// За новый Север. – 15 января 1935.
44. ГУРК НАРК, П-146, оп. 1, д. 3, л. 17-21.
45. ГУРК НАРК, П-146, оп. 1, д. 3, л. 44.
46. ГУРК НАРК, П-146, оп. 1, д. 3, л. 47.
47. ГУРК НАРК, П-146, оп. 1, д. 3, л. 62.
48. Полярный С. Пробужденный к жизни большевиками край богатств// За новый Север. – 6 декабря 1935.
49. Контрольные цифры на 1936 год// За новый Север. – 2 ноября 1935.
50. Минин М. Мощный подъем хозяйства и культуры области// За новый Север. – 8 января 1936.
51. ГУРК НАРК, П-146, оп. 1, д. 4, л. 8.
52. ГУРК НАРК, П-146, оп. 1, д. 4, л. 7.
53. Ворыгин. Точильный камень на Печоре// За новый Север. – 28 апреля 1936.
54. Бабушкин А. На 1937 год Коми область получает крупные капиталовложения// За новый Север. – 24 октября 1936.
55. ГУРК НАРК, П-146, оп. 1, д. 5, л. 17.
56. ГУРК НАРК, П-146, оп. 1, д. 5, л. 19.
57. ГУРК НАРК, П-146, оп. 1, д. 5, л. 24.
58. ГУРК НАРК, П-146, оп. 1, д. 5, л. 26.
59. ГУРК НАРК, П-146, оп. 1, д. 5, л. 19-20.
60. ГУРК НАРК, П-146, оп. 1, д. 6, л. 13.
61. ГУРК НАРК, П-498, оп. 1, д. 50, л. 1-17.
62. ГУРК НАРК, П-498, оп. 1, д. 50, л. 1-17.
63. ГУРК НАРК, П-146, оп. 1, д. 6, л. 16.
64. ГУРК НАРК, П-498, оп. 1, д. 50, л. 1-17.
65. ГУРК НАРК, П-1, оп. 1, д. 467, л. 2.

66. ГУРК НАРК, П-1, оп. 1, д. 467, л. 12.
67. ГУРК НАРК, П-1, оп. 1, д. 314, л. 26.
68. ГУРК НАРК, П-146, оп. 1, д. 6, л. 40-41.
69. ГУРК НАРК, П-146, оп. 1, д. 6, л. 46.
70. ГУРК НАРК, П-146, оп. 1, д. 8, л. 2-3.
71. ГУРК НАРК, П-146, оп. 1, д. 8, л. 9.
72. ГУРК НАРК, П-146, оп. 1, д. 8, л. 14.
73. ГУРК НАРК, П-146, оп. 1, д. 8, л. 10.
74. ГУРК НАРК, П-146, оп. 1, д. 8, л. 24.
75. ГУРК НАРК, П-146, оп. 1, д. 8, л. 28.
76. ГУРК НАРК, П-146, оп. 1, д. 8, л. 25.
77. ГУРК НАРК, П-146, оп. 1, д. 8, л. 30.
78. ГУРК НАРК, П-146, оп. 1, д. 9, л. 10.
79. Сообщение Госплана при Совнаркомe Коми АССР// За новый Север. – 18 февраля 1940.
80. ГУРК НАРК, П-146, оп. 1, д. 9, л. 7.
81. ГУРК НАРК, П-146, оп. 1, д. 9, л. 18-19.
82. ГУРК НАРК, П-146, оп. 1, д. 9, л. 10.
83. ГУРК НАРК, П-1, оп. 3, д. 723, л. 29.
84. ГУРК НАРК, П-1, оп. 3, д. 723, л. 29об.
85. ГУРК НАРК, П-1, оп. 3, д. 723, л. 31об-32.
86. ГУРК НАРК, П-1, оп. 1, д. 380, л. 163.
87. ГУРК НАРК, П-498, оп. 2, д. 119, л. 3.
88. ГУРК НАРК, П-1, оп. 3, д. 839, л. 26; ГУРК НАРК, П-1, оп. 4, д. 980, л. 36.
89. ГУРК НАРК, П-1, оп. 3, д. 1163, л. 84-85.
90. ГУРК НАРК, П-1, оп. 3, д. 1289, л. 14.
91. ГУРК НАРК, П-1, оп. 3, д. 1066, л. 102.
92. ГУРК НАРК, П-498, оп. 1, д. 152, л. 13-14, 23.
93. ГУРК НАРК, П-146, оп. 1, д. 10, л. 16.
94. ГУРК НАРК, П-146, оп. 1, д. 10, л. 11-12.
95. ГУРК НАРК, П-498, оп. 1, д. 152, л. 24.
96. Прения по докладу о бюджете Коми АССР на 1941 год. Речь депутата Логинова Н.А.// За новый Север. – 17 апреля 1941.
97. ГУРК НАРК, П-146, оп. 1, д. 11, л. 3 и 31.
98. ГУРК НАРК, П-146, оп. 1, д. 11, л. 37, 39 и 81.
99. Оплеснин И. Работу предприятий местной промышленности – на военный лад// За новый Север. – 12 октября 1941.
100. ГУРК НАРК, П-498, оп. 1, д. 152, л. 59.
101. Ускорим окончательную победу над врагом// За новый Север. – 28 декабря 1941.
102. ГУРК НАРК, П-1, оп. 3, д. 841, л. 45-46.
103. ГУРК НАРК, П-1, оп. 3, д. 841, л. 49.
104. ГУРК НАРК, П-146, оп. 1, д. 11, л. 8.

105. ГУРК НАРК, П-1, оп. 3, д. 839, л. 2.
106. ГУРК НАРК, П-1, оп. 3, д. 1163, л. 84-85.
107. ГУРК НАРК, П-1, оп. 3, д. 839, л. 26.
108. ГУРК НАРК, П-1, оп. 3, д. 1289, л. 14.
109. ГУРК НАРК, П-1, оп. 3, д. 1066, л. 102.
110. ГУРК НАРК, П-1, оп. 3, д. 841, л. 51.
111. ГУРК НАРК, П-1, оп. 3, д. 945, л. 7-8.
112. ГУРК НАРК, П-146, оп. 1, д. 11, л. 17 и 23.
113. ГУРК НАРК, П-1, оп. 3, д. 943, л. 14.
114. ГУРК НАРК, П-1, оп. 3, д. 1066, л. 114.
115. ГУРК НАРК, П-146, оп. 1, д. 11, л. 27.
116. ГУРК НАРК, П-1, оп. 3, д. 945, л. 17об.
117. ГУРК НАРК, П-146, оп. 1, д. 11, л. 36.
118. ГУРК НАРК, П-1, оп. 3, д. 945, л. 99.
119. ГУРК НАРК, П-1, оп. 3, д. 1163, л. 84-85.
120. ГУРК НАРК, П-1, оп. 3, д. 945, л. 111, 112, 116, 118, 131, 132; ГУРК НАРК, П-1, оп. 3, д. 1066, л. 102.
121. ГУРК НАРК, П-1, оп. 3, д. 1289, л. 14.
122. ГУРК НАРК, П-146, оп. 1, д. 11, л. 46.
123. ГУРК НАРК, П-146, оп. 1, д. 11, л. 79.
124. ГУРК НАРК, П-146, оп. 1, д. 11, л. 79-80.
125. ГУРК НАРК, П-146, оп. 1, д. 12, л. 34.
126. ГУРК НАРК, П-1, оп. 3, д. 1163, л. 84-85.
127. ГУРК НАРК, П-1, оп. 3, д. 1163, л. 3.
128. ГУРК НАРК, П-1, оп. 3, д. 1021, л. 61; ГУРК НАРК, П-1, оп. 3, д. 1289, л. 6.
129. ГУРК НАРК, П-146, оп. 1, д. 12, л. 10.
130. ГУРК НАРК, П-1, оп. 3, д. 1066, л. 102.
131. ГУРК НАРК, П-1, оп. 3, д. 1289, л. 14.
132. ГУРК НАРК, П-1, оп. 3, д. 1163, л. 3.
133. ГУРК НАРК, Р-605, оп. 1, д. 228, л. 206-208.
134. ГУРК НАРК, Р-605, оп. 1, д. 228, л. 206-208.
135. ГУРК НАРК, П-1, оп. 3, д. 1163, л. 78 и 84-85; ГУРК НАРК, П-1, оп. 3, д. 1289, л. 6; ГУРК НАРК, П-1, оп. 4, д. 101, л. 95.
136. ГУРК НАРК, П-1, оп. 3, д. 1066, л. 122.
137. ГУРК НАРК, П-1, оп. 3, д. 1066, л. 122.
138. ГУРК НАРК, П-1, оп. 4, д. 980, л. 36.
139. ГУРК НАРК, П-1, оп. 3, д. 1066, л. 102.
140. ГУРК НАРК, П-146, оп. 1, д. 13, л. 2-3.
141. ГУРК НАРК, П-146, оп. 1, д. 13, л. 34.
142. ГУРК НАРК, П-1, оп. 1, д. 500, л. 91.
143. ГУРК НАРК, П-1, оп. 3, д. 1289, л. 1.
144. ГУРК НАРК, П-1, оп. 3, д. 1289, л. 2.

145. ГУРК НАРК, П-1, оп. 3, д. 1289, л. 3.
146. ГУРК НАРК, П-146, оп. 1, д. 13, л. 14.
147. ГУРК НАРК, П-1, оп. 3, д. 1289, л. 7.
148. ГУРК НАРК, П-1, оп. 3, д. 1289, л. 9.
149. ГУРК НАРК, П-1, оп. 3, д. 1289, л. 21.
150. ГУРК НАРК, П-1, оп. 3, д. 1289, л. 33.
151. ГУРК НАРК, П-1, оп. 3, д. 1289, л. 34.
152. ГУРК НАРК, П-1, оп. 3, д. 1289, л. 35; ГУРК НАРК, П-146, оп. 1, д. 13, л. 32.
153. ГУРК НАРК, П-146, оп. 1, д. 13, л. 31.
154. ГУРК НАРК, П-146, оп. 1, д. 13, л. 32.
155. ГУРК НАРК, П-1, оп. 3, д. 1289, л. 41.
156. На Войской точильной фабрике// За новый Север. – 6 ноября 1945.
157. ГУРК НАРК, П-1, оп. 3, д. 1289, л. 45.
158. ГУРК НАРК, П-146, оп. 1, д. 14, л. 33.
159. ГУРК НАРК, П-1, оп. 3, д. 1289, л. 60; ГУРК НАРК, П-1, оп. 4, д. 101, л. 95.
160. ГУРК НАРК, П-1, оп. 3, д. 1289, л. 53.
161. ГУРК НАРК, П-1, оп. 4, д. 50, л. 18.
162. ГУРК НАРК, П-146, оп. 1, д. 14, л. 33, 68 и 69.
163. Доска Почета передовиков соревнования в честь XXV-летия Коми АССР// За новый Север. – 14 июня 1946.
164. ГУРК НАРК, П-1, оп. 4, д. 101, л. 81.
165. ГУРК НАРК, П-1, оп. 4, д. 50, л. 18.
166. ГУРК НАРК, П-1, оп. 4, д. 50, л. 11.
167. ГУРК НАРК, П-146, оп. 1, д. 15, л. 33.
168. ГУРК НАРК, П-1, оп. 4, д. 101, л. 91; ГУРК НАРК, П-1, оп. 4, д. 980, л. 9.
169. ГУРК НАРК, П-1, оп. 4, д. 50, л. 18.
170. ГУРК НАРК, П-1, оп. 4, д. 101, л. 109.
171. Сообщение Уполномоченного Госплана СССР по Коми АССР. О выполнении плана по промышленности и транспорту за май 1947 г. // За новый Север. – 22 июня 1947.
172. Предприятия республики, выполнившие семимесячную программу// За новый Север. – 19 июля 1947.
173. Мишенин К. Сила соревнования// За новый Север. – 12 августа 1947.
174. Шарова М. Кожвинская районная партконференция// За новый Север. – 17 августа 1947.
175. ГУРК НАРК, П-146, оп. 1, д. 16, л. 33об.
176. ГУРК НАРК, П-146, оп. 1, д. 16, л. 38об.
177. Сообщение Уполномоченного Госплана СССР по Коми АССР. О выполнении плана по промышленности, капитальному строительству и товарообороту по Коми АССР за 1947 год// За новый Север. – 16 января 1948.

178. ГУРК НАРК, П-146, оп. 1, д. 16, л. 2.
179. ГУРК НАРК, П-146, оп. 1, д. 16, л. 32об.
180. ГУРК НАРК, П-146, оп. 1, д. 16, л. 35.
181. Сообщение Уполномоченного Госплана СССР по Коми АССР о выполнении плана по промышленности и транспорту за январь месяц 1948 года// За новый Север. – 17 февраля 1948.
182. Сообщение Уполномоченного Госплана СССР по Коми АССР о выполнении плана по промышленности и транспорту за февраль 1948 года// За новый Север. – 17 марта 1948.
183. Сообщение Уполномоченного Госплана СССР по Коми АССР о выполнении плана по промышленности, транспорту, капитальному строительству и товарообороту за I квартал 1948 года // За новый Север. – 17 апреля 1948.
184. Сообщение Уполномоченного Госплана СССР по Коми АССР о выполнении плана по промышленности, транспорту, капиталовложениям и товарообороту за апрель месяц 1948 года // За новый Север. – 15 мая 1948.
185. Сообщение Уполномоченного Госплана СССР по Коми АССР о выполнении плана по промышленности, транспорту, капитальному строительству и товарообороту за май месяц 1948 год// За новый Север. – 16 июня 1948.
186. Сообщение Уполномоченного Госплана СССР по Коми АССР. О выполнении плана по промышленности, транспорту, капитальному строительству и товарообороту за второй квартал 1948 год// За новый Север. – 14 июля 1948.
187. ГУРК НАРК, П-146, оп. 1, д. 16, л. 33об; ГУРК НАРК, П-1, оп. 1, д. 591, л. 121.
188. Сообщение Уполномоченного Госплана СССР по Коми АССР о выполнении плана по промышленности и транспорту за июль месяц 1948 года// За новый Север. – 17 августа 1948.
189. Сообщение Уполномоченного Госплана СССР по Коми АССР. О выполнении плана по промышленности и транспорту за август месяц 1948 года// За новый Север. – 17 сентября 1948.
190. Сообщение Статистического Управления Коми АССР. О выполнении плана по промышленности, транспорту, капитальному строительству и товарообороту за III квартал 1948 года// За новый Север. – 22 октября 1948.
191. Сердитов Р. Больше товаров широкого потребления// За новый Север. – 9 октября 1948.
192. Соколов А. Больше товаров местного производства для населения// За новый Север. – 20 ноября 1948.
193. Сообщение Статистического Управления Коми АССР о выполнении плана по промышленности и транспорту за октябрь 1948 года// За новый Север. – 14 ноября 1948.
194. На месяц раньше срока// За новый Север. – 19 декабря 1948.
195. ГУРК НАРК, П-146, оп. 1, д. 16, л. 60об.
196. ГУРК НАРК, П-146, оп. 1, д. 17, л. 31об.
197. ГУРК НАРК, П-146, оп. 1, д. 17, л. 37об.

198. ГУРК НАРК, П-146, оп. 1, д. 17, л. 38.
199. Сообщение Статистического Управления Коми АССР. О выполнении плана по промышленности, транспорту, капитальному строительству и товарообороту за 1948 год// За новый Север. – 22 января 1949.
200. ГУРК НАРК, П-1, оп. 4, д. 980, л. 36.
201. ГУРК НАРК, П-146, оп. 1, д. 17, л. 38.
202. ГУРК НАРК, П-146, оп. 1, д. 17, л. 31об.
203. Сообщение Статистического Управления Коми АССР о выполнении плана по промышленности, сельскому хозяйству, транспорту, капитальному строительству и товарообороту за III квартал 1949 года// За новый Север. – 23 октября 1949.
204. ГУРК НАРК, П-146, оп. 1, д. 17, л. 55об-56.
205. ГУРК НАРК, П-146, оп. 1, д. 17, л. 55.
206. ГУРК НАРК, П-146, оп. 1, д. 17, л. 56.
207. Об итогах выполнения государственного плана развития народного хозяйства Коми АССР в 1949 г. Сообщение Статистического управления Коми АССР// За новый Север. – 20 января 1950.
208. ГУРК НАРК, П-146, оп. 1, д. 19, л. 16-16об.
209. ГУРК НАРК, П-1, оп. 4, д. 980, л. 36.
210. ГУРК НАРК, П-146, оп. 1, д. 18, л. 4об.
211. Косарев Б., Бузмаков П. На родине печорских точил// За новый Север. – 4 января 1950.
212. ГУРК НАРК, П-146, оп. 1, д. 18, л. 17об.
213. ГУРК НАРК, П-146, оп. 1, д. 18, л. 24об.
214. На фабрике точил// За новый Север. – 3 февраля 1950.
215. Точила сверх плана// За новый Север. – 11 марта 1950.
216. Сообщение Статистического Управления Коми АССР о выполнении государственного плана по промышленности, транспорту и товарообороту за I квартал 1950 года// За новый Север. – 29 апреля 1950.
217. Сообщение Статистического Управления Коми АССР о выполнении государственного плана по промышленности, транспорту, капитальному строительству и товарообороту за II квартал 1950 года// За новый Север. – 22 июля 1950.
218. О выполнении государственного плана по промышленности, транспорту, капитальному строительству и товарообороту за III квартал 1950 года. Сообщение Статистического Управления Коми АССР// За новый Север. – 25 октября 1950.
219. Камаев И. Трудовые победы точильщиков// За новый Север. – 3 ноября 1950.
220. ГУРК НАРК, П-1, оп. 4, д. 980, л. 9 и 36.
221. Сообщение Статистического Управления Коми АССР о выполнении государственного плана по промышленности, сельскому хозяйству, транспорту, капитальному строительству и товарообороту за 1950 год// За новый Север. – 31 января 1951.

222. ГУРК НАРК, П-146, оп. 1, д. 19, л. 2, 2об и 16об.
223. ГУРК НАРК, П-1, оп. 4, д. 819, л. 79.
224. ГУРК НАРК, П-146, оп. 1, д. 19, л. 29об.
225. ГУРК НАРК, П-146, оп. 1, д. 19, л. 9об.
226. ГУРК НАРК, П-146, оп. 1, д. 20, л. 7об.
227. Продукция сверх плана// За новый Север. – 24 февраля 1951.
228. Обязательство мастеров точильного камня// За новый Север. – 8 апреля 1951.
229. О выполнении плана по промышленности, транспорту и товарообороту за I квартал 1951 года. Сообщение Статистического управления Коми АССР// За новый Север. – 11 мая 1951.
230. О выполнении плана по промышленности и товарообороту за II квартал 1951 года. Сообщение Статистического Управления Коми АССР// За новый Север. – 8 августа 1951.
231. Сообщение Статистического Управления Коми АССР. О выполнении плана по промышленности и товарообороту за III квартал 1951 года// За новый Север. – 2 ноября 1951.
232. О выполнении плана по промышленности и товарообороту за 1951 год. Сообщение Статистического Управления Коми АССР// За новый Север. – 1 февраля 1952.
233. ГУРК НАРК, П-1, оп. 5, д. 126, л. 86.
234. ГУРК НАРК, П-146, оп. 1, д. 20, л. 3об.
235. ГУРК НАРК, П-146, оп. 1, д. 20, л. 17об.
236. О выполнении плана по промышленности и товарообороту за I квартал 1952 года. Сообщение Статистического Управления Коми АССР// За новый Север. – 25 апреля 1952.
237. Увеличивается выпуск продукции// За новый Север. – 26 апреля 1952.
238. О выполнении плана по промышленности и товарообороту за II-й квартал 1952 года. Сообщение Статистического Управления Коми АССР// За новый Север. – 30 июля 1952.
239. О выполнении плана по промышленности и товарообороту за III квартал 1952 года. Сообщение Статистического Управления Коми АССР// За новый Север. – 29 октября 1952.
240. Печорские точила// За новый Север. – 12 ноября 1952.
241. К новым успехам экономики республики// За новый Север. – 27 января 1953.
242. О выполнении плана по промышленности, сельскому хозяйству и товарообороту за 1952 год. Сообщение Статистического Управления Коми АССР// За новый Север. – 27 января 1953.
243. ГУРК НАРК, П-146, оп. 1, д. 21, л. 3.
244. ГУРК НАРК, П-1, оп. 5, д. 126, л. 86.
245. ГУРК НАРК, П-146, оп. 1, д. 21, л. 2об.
246. ГУРК НАРК, П-146, оп. 1, д. 21, л. 3об.

247. ГУРК НАРК, П-146, оп. 1, д. 21, л. 17об.
248. ГУРК НАРК, П-146, оп. 1, д. 21, л. 18об.
249. ГУРК НАРК, П-146, оп. 1, д. 21, л. 20 и 21.
250. О выполнении плана по промышленности, капитальному строительству, сельскому хозяйству и товарообороту за 1 полугодие 1953 года. Сообщение Статистического Управления Коми АССР// За новый Север. – 22 июля 1953.
251. Об итогах выполнения государственного плана развития народного хозяйства Коми АССР в 1953 году. Сообщение Статистического Управления Коми АССР// За новый Север. – 5 февраля 1954.
252. ГУРК НАРК, П-146, оп. 1, д. 22, л. 3.
253. Об итогах выполнения государственного плана развития народного хозяйства Коми АССР на 1954 год за I полугодие. Сообщение Статистического управления Коми АССР// За новый Север. – 25 июля 1954.
254. ГУРК НАРК, П-146, оп. 1, д. 22, л. 5 и 12.
255. ГУРК НАРК, П-146, оп. 1, д. 22, л. 13.
256. ГУРК НАРК, П-1, оп. 5, д. 346, л. 22.
257. Об итогах выполнения государственного плана развития народного хозяйства Коми АССР в 1954 году. Сообщение Статистического управления Коми АССР// За новый Север. – 28 января 1955.
258. ГУРК НАРК, П-146, оп. 1, д. 23, л. 1об.
259. ГУРК НАРК, П-146, оп. 1, д. 23, л. 1об.
260. ГУРК НАРК, П-146, оп. 1, д. 23, л. 1об.
261. ГУРК НАРК, П-146, оп. 1, д. 23, л. 9.
262. ГУРК НАРК, П-146, оп. 1, д. 23, л. 22об.
263. ГУРК НАРК, П-146, оп. 1, д. 24, л. 10.
264. Об итогах выполнения Государственного плана развития народного хозяйства Коми АССР в 1955 году. Сообщение Статистического управления Коми АССР// Красное знамя. - 4 февраля 1956.
265. Очерки по развитию промышленности Коми АССР. – Сыктывкар: Коми книжное издательство, 1956. – 150 с.
266. ГУРК НАРК, П-146, оп. 1, д. 24, л. 2.
267. Об итогах выполнения Государственного плана развития народного хозяйства Коми АССР за 1 полугодие 1956 года. Сообщение Статистического управления Коми АССР// Красное знамя. - 7 августа 1956.
268. ГУРК НАРК, П-146, оп. 1, д. 24, л. 8, 10, 19 и 23.
269. ГУРК НАРК, П-146, оп. 1, д. 24, л. 8-8об.
270. ГУРК НАРК, П-146, оп. 1, д. 24, л. 10-10об.
271. ГУРК НАРК, П-146, оп. 1, д. 24, л. 18об.
272. ГУРК НАРК, П-146, оп. 1, д. 24, л. 19об и 23.
273. Об итогах выполнения Государственного плана развития народного хозяйства Коми АССР в 1956 году. Сообщение Статистического управления Коми АССР// Красное знамя. - 5 февраля 1957.
274. Об итогах выполнения Государственного плана развития народного

хозяйства Коми АССР на 1957 год за 1 полугодие. Сообщение Статистического управления Коми АССР// Красное знамя. - 4 августа 1957.

275. Об итогах выполнения Государственного плана развития народного хозяйства Коми АССР в 1957 году. Сообщение Статистического управления Коми АССР// Красное знамя. - 7 февраля 1958.

276. О бюджете Коми АССР на 1958 год и отчет об исполнении бюджета за 1957 год. Доклад министра финансов Коми АССР тов. Шкиль Т.П.// Красное знамя. - 28 февраля 1958.

277. Об итогах выполнения Государственного плана развития народного хозяйства Коми АССР за первое полугодие 1958 г. Сообщение Статистического управления Коми АССР// Красное знамя. – 12 августа 1958.

278. Константинов Н. На фабрике точильных камней// Красное знамя. – 17 августа 1958.

279. ГУРК НАРК, НСБ инв. № 707, л. 31.

280. ГУРК НАРК, НСБ инв. № 707, л. 44.

281. Бейлин А. Местная промышленность во втором году семилетки// Красное знамя. – 3 февраля 1960.

282. ГУРК НАРК, П-1, оп. 5, д. 691, л. 145.

283. Об итогах выполнения Государственного плана развития народного хозяйства Коми АССР в 1960 году. Сообщение Статистического управления Коми АССР// Красное знамя. - 8 февраля 1961.

284. ГУРК НАРК, П-1, оп. 1, д. 757, л. 32.

285. ГУРК НАРК, П-1, оп. 6, д. 3, л. 83-84.

286. Республика Коми: Энциклопедия. Т. 1. – Сыктывкар: Коми книжное издательство, 1997. – 472 с.

287. ГУРК НАРК, НСБ инв. № 735, л. 10.

288. ГУРК НАРК, П-1, оп. 1, д. 781, л. 77-78.

289. Трудовой шаг республики. Сообщение Статуправления Коми АССР об итогах выполнения государственного плана развития народного хозяйства Коми АССР за 1-е полугодие 1963 г. // Красное знамя. – 26 июля 1963.

290. ГУРК НАРК, НСБ инв. № 798, л. 6.

291. Мартынов С.В. Печорский край. – С.-Петербург, 1905.

292. Варсанофьева В. Очерки Тимана// Землеведение. – 1922. – № 1-2. – С. 1-74.

293. Игнатов С. Коми край// За новый Север. – 9 сентября 1945.

294. Доклад о движении Ухтинской экспедиции ОГПУ. – В кн.: Покаяние: Мартиролог. – Сыктывкар, 2005. – Т. 8. Ч. 1. - С. 39-46.

295. ГУРК НАРК, П-1, оп. 3, д. 841, л. 68.

Содержание

Предисловие	3
От Михаила Федоровича до Николая II	4
От кустарного промысла - к фабрике.....	13
Строительство точильной фабрики.....	21
Довоенные годы	24
Годы войны	28
Послевоенные годы	33
1950-е годы	35
Последние годы работы предприятия.....	43
Другие точильные промыслы в Коми	45
Заключение	48
Литература	48

К 90-летию образования Республики Коми

А. А. Иевлев

**Разработка
точильного камня
в Коми АССР**

Подписано в печать 17 ноября 2010 г.

Гарнитура «Times New Roman».

Тираж 100 экз. Заказ №

Отпечатано с готового оригинал-макета
в ООО «Типография «Полиграф-сервис»
г. Сыктывкар, ул. Ленина, 4. Тел. 21-48-36.