

# Rammeplan for området ved ”De 5 Hald’er”

30. april 2013



## Indholdsfortegnelse

<b>1.0 Formål og baggrund</b>	3
<b>2.0 Resumé</b>	4
<b>3.0 Idéer og visioner for området ved De 5 Hald'er</b>	5
<b>4.0 Beskyttelseszoner og andre beskyttelseshensyn</b>	7
<b>5.0 Fortidsminder og landskab</b>	14
5.1 Det 1. Hald (Brattingsborg)	14
5.1.1 Frilægning af voldstedet	15
5.1.2 Sikring af ind- og udblik mod Det 3. Hald	16
5.1.3 Sikring af ind- og udblik mod Det 2. Hald	17
5.1.4 Arkæologiske undersøgelser, markeringer og rekonstruktioner	18
5.2 Det 2. Hald (Niels Bugges Hald)	20
5.2.1 Frilægning af borgbanken	20
5.2.2 Frilægning syd og sydvest for borgbanken	21
5.2.3 Frilægning nordvest, nord og øst for borgbanken	22
5.2.4 Frilægning af ydre grav uden for ydervolden	23
5.2.5 Arkæologiske undersøgelser, markeringer og rekonstruktioner	25
5.3 Det 3. Hald (Jørgen Friis' Hald)	26
5.3.1. Frilægning af voldstedet	27
5.3.2 Fjernelse af bevoksning langs kanterne af voldstedet	27
5.3.3 Stævning af bevoksning nord for voldstedet	28
5.3.4 Stævning af bevoksning nord og syd for dæmningen fra fastlandet til voldstedet	29
5.3.5 Stævning af bevoksning omkring vandhul ved dæmningsens begyndelse	30
5.3.6 Opfyldning af grøfter på begge sider af dæmningen til voldstedet	31
5.3.7 Fjernelse af "forlandet" mellem fastlandet og voldstedet	32
5.3.8 Arkæologiske undersøgelser, markeringer og rekonstruktioner	34
5.4 Det 4. Hald (Gregers Daa's Hald)	35
5.4.1 Arkæologiske undersøgelser, markeringer og rekonstruktioner	35
5.4.2 Istandsættelse og ændret brug af pavilloner	36
5.5 Det 5. Hald (Frederik Schinkels Hald)	37
5.5.1 Istandsættelse og ændret brug af hovedbygning	37
5.6 Parken	38
5.7 Pavillonpladsen ved Niels Bugges Kro	40
5.7.1 Indretning af historisk legeplads inklusive genrydning af udsigt	41
5.7.2 Mulighed for opførsel af kopi af tidligere pavillon	41
5.8 Midteraksen	42
5.8.1 Aksens linje bevares og holdes friskåret	43
5.8.2 Jernbanedæmningen fra Viborg-Herningbanen	43
5.9 Spidsen af Inderøen	44
5.9.1 Arkæologiske undersøgelser, markeringer og rekonstruktioner	45
<b>6.0 Historiefortælling og formidling</b>	46
6.1 "Hovedfortællingen"	46
6.2 Uddybning af "hovedfortællingen"	46
6.3 Målgrupper for formidling	47
6.3.1 Målgrupper	47

6.3.2 Målgrupper og markedsføring	48
6.3.3 Behov for aktualitet og nyheder i formidlingen	48
6.4 Ramme for formidlingsstrategi og metoder	49
6.4.1 Trafikafvikling og parkeringspladser	49
6.4.2 Parkeringspladser	50
6.4.3 Trafikafvikling	51
6.5 Tilgængelighed	52
6.5.1 Baggrund	52
6.5.2 Mulige konkrete tiltag	53
6.5.2.1 Det 3. Hald	53
6.5.2.2 Sti til Det 3. Hald	53
6.5.2.3 Det 2. Hald	54
6.5.2.4 Parken	54
6.5.2.5 Hald-laden	54
6.5.2.6 Det 1. Hald	55
6.7 Introduktion til området	55
6.8 Besøgsfaciliteter under tag	55
6.9 Hvad vil man formidle hvor?	58
6.10 Stisystemer/rundtur	58
6.11 Metoder: Valg af fysisk og teknisk ramme for formidling og formidlingsteknik	59
6.12 Potentielle samarbejds muligheder og synergier med andre projekter	60
6.12.1 Undersøgelser og formidling i museumsregi	60
6.12.2 Turisme	61
6.12.3 Udvikling af formidling og formidlingsmetoder	62
6.12.4 Øvrige lokale aktører	62
6.13 Projektområdet med delområder – oversigtskort	64

### **Bilag:**

Bilag 1: Kronologisk oversigt over ejerne på Hald t.o.m. Middelalderen

Bilag 2: "Kulturfartplan" – begivenheder på Hald, i Viborg og i Europa

Bilag 3: Forventninger, virkemidler og besøgs karakter for de enkelte målgrupper

Bilag 4: Definitioner og krav til handicapgang

Bilag 5: Input fra idéfase og offentlighedsfase

## Formål og baggrund

Der har i nogle år været arbejdet på at placere ”De 5 Hald´er” syd for Viborg på Danmarkskortet, blandt andet i regi af foreningen ”De 5 Halder”. Området er unikt, dels på grund af placeringen i det enestående landskab ved Hald Sø, dels fordi mange perioder af Danmarkshistorien – med tråde til den europæiske historie - her er repræsenteret fysisk inden for gåafstand i samme område. Området rummer blandt andet flere voldsteder.

Samtidig er stedet en lidt overset attraktion, hvor ønsket er at skabe bedre fysisk tilgængelighed og synlighed, samt en bedre formidling af områdets natur- og kulturhistorie via undersøgelser, frilægninger, rekonstruktioner og formidling.

Formålet med nærværende plan er at tilvejebringe et samlet planmæssigt grundlag for gennem forskellige projekter at kunne udvikle området med de 5 Hald´er, og derved bidrage til samfundsmæssig værdiskabelse, herunder øget turisme. Endvidere har projektet som mål at konkretisere rammerne for mulige udviklingsprojekter, hvor der gennem partnerskaber, ansøgninger e.l. kan søges opnået ekstern finansiering til realiseringen. Endelig søger planen at klarlægge muligheder for synergi med andre aktører og projekter.

En række forhold taler for, at der sker en udvikling i området som dels skal sikre de natur-, kultur- og landskabsmæssige værdier men samtidig åbne for en fremadrettet og bedre formidling og bedre rammer for befolkningens benyttelse af området. Bedre rammer for benyttelse vil dog på flere områder meget let være i modstrid med beskyttelsesbestemmelserne.

Området med de 5 Hald´er er omfattet en lang række beskyttelsesbestemmelser. Det er omfattet af en egentlig fredning, det har Natura 2000 status, store dele er fredskov og/eller beskyttet gennem bestemmelserne i naturbeskyttelseslovens § 3. Endvidere indeholder området en lang række fortidsminder som også er særskilt beskyttede.

Disse modstridende hensyn kan bedst afklares og afvejes ved at beskrive rammerne for udviklingen i detaljeret og konkret form, ved at gennemføre en offentlighedsfase, og ved at inddrage diverse interesseorganisationer for derved at sikre at et samlet plangrundlag foreligger så alle relevante tilladelser efterfølgende kan bringes på plads.

Såvel Kulturstyrelsen (KST), Viborg Kommune som Naturstyrelsen (NST) har alle væsentlige roller som myndigheder inden for området. Planen er udarbejdet i et samarbejde mellem disse tre myndigheder.

## Resumé

Udgangspunktet for de emner rammeplanen behandler, er de idéer til udvikling af området ved De 5 Hald'er, som blev formuleret i regi af "Foreningen De 5 Halder" i august 2011, suppleret med synspunkter fra projektets styregruppe og bidrag fremkommet i forbindelse med offentlighedsfasen.

Rammeplanen er inddelt i tre afsnit:

Først en opstilling af de indledende idéer fra august 2011, fulgt af en oversigt over beskyttelseszoner m.v. i området med angivelse af, hvem der er myndighed på de enkelte områder.

Dernæst gennemgås de enkelte områder inden for projektområdet med angivelse af visioner, beskyttelsesinteresser og en vurdering af, indenfor hvilke rammer konkrete projekter vil have sandsynlighed for at opnå de nødvendige tilladelser.

De fleste områder er opdelt i mindre delområder, da arten af beskyttelseszoner varierer meget indenfor små geografiske afstande.

Der har mange steder været uoverensstemmelser mellem visioner og beskyttelsesinteresser, men det er lykkedes at finde løsninger på de fleste områder, så de pågældende visioner kan gennemføres på visse betingelser.

Nogle visioner kan ikke gennemføres indenfor rammeplanens rammer. Eksempler herpå er rydning af trævækst langs hele bækken nord for Niels Bugges Hald, genskabelse af den ydre voldgrav ved Niels Bugges Hald og fjernelse af forlandet foran Jørgen Friis' Hald.

Det skal understreges, at de foretagne vurderinger er udtryk for sandsynligheden for, at man vil kunne opnå tilladelse til en given aktivitet ud fra de forudsætninger, der kendes nu. Planen indeholder ikke konkrete tilladelser. Både lovgivning og faktiske forhold kan ændre sig, og muligheden for en tilladelse vil altid afhænge af en konkret vurdering af forholdene på ansøgningstidspunktet, ligesom en tilladelse ofte gives på visse vilkår.

Endelig et afsnit om historiefortælling og formidling. Intentionen er i planen at komme med et bud på "hovedfortællingen" omkring De 5 Hald'er, en fastlæggelse af målgrupper for formidling, og at fastlægge rammer for formidlingsmetoder og de fysiske rammer for formidling i området. Afsnittet indeholder desuden et bud på potentielle synergier og samarbejdspartnere i forhold til konkrete projekter.

Hovedindholdet i "hovedfortællingen" er, at der på Hald kan fortælles 800 års ubrudt historie indenfor et lille område uden ret meget "støj på linjen". Tanken er, at Hald er for alle, men at de forskellige målgrupper har meget forskellige ønsker og behov, hvilket der er søgt taget højde for.

De væsentligste hensigter omkring rammer for formidlingen er, at der skal opstilles færrest mulige anlæg ude i terrænet, samt at der skal være rum for udvidelse af faciliteter under tag og andre hjælpefaciliteter, hvis der bliver behov for det.

## **Idéer og visioner for området ved De 5 Hald'er, august 2011.**

### ***Det 1. Hald (Brattingsborg)***

#### Idéer

- Påvisning af bygningers placering i terræn – udgravning
- Markering af bygningers placering i terræn
- Rydning træer + rodfræsning
- Rydning træer engelske have (Ind- og udblik mellem 1. og 2. Hald)
- Genskabe spidsgrav – helt eller delvist
- Nyt stiforløb
- Reparation af voldsted
- Information/formidling

### ***Det 2. Hald (Niels Bugges Hald)***

#### Idéer

- Frilægning af voldsted – fældning af træer + rodfræsning
- Sikring af indblik fra syd og vest – nedskæring/fjernelse af rødel mod S og SV
- Sikring af indblik fra nord og nordvest – fældning af bevoksning langs vej og fældning af bevoksning langs vandløb
- Påvisning af bygningers placering – udgravning
- Markering af bygningers placering i terræn
- Frilægning af inderste voldgrav – helt eller delvist
- Genskabelse af ydre voldgrav
- Nye broer til voldsted – gerne ved oprindelige adgangsveje
- Reparation af voldsted
- Undersøgelse og fjernelse af materialedynger fra gammel udgravning.
- Rekonstruktion hypocaust andetsteds – eksempelvis Naturskolen
- Information/formidling

### ***Det 3. Hald (Jørgen Friis Hald)***

#### Idéer

- ”Hat” på tårnet
- Lem med glasplade under - kig ned til fangekælder i tårn
- Genskabe ”vandporten”
- Kopi/rekonstruktion portbygning
- Kopi vindebro(er) – med eller uden kæder.
- Sænkning niveau gårdsplads + jævning
- Påvisnings af bygningers placering – udgravning
- Markering af bygningers placering i terræn
- Reparation og sikring af volde
- Undersøgelse og fjernelse af materiale fra gammel udgravning
- Fjernelse af nedskredet jord og opfyld i indgangen
- Fjernelse af træer på yderside af ruin – fældning og borttransport
- Fældning/stævning af bevoksning nord og vest for ruin
- Undersøgelse af, om vejadgangen til borgen har været ad bro, dæmning eller vej

- Fjernelse af ”forland” mellem fastland og ruin (hvis der har været bro eller dæmning til borgen)
- Opfyldning af grøfter mellem forland og dæmning (hvis der har været vej over engarealer til borgen)
- Bro fra fastland til ruin – hvis der har været en
- Kortlægning + markering af placering af bygninger, 3. Hald´s ladegård
- Afgræsning/slåning af volde
- Ind- og udblik mellem 3. og 1. Hald
- Ind- og udblik mellem 3. og 5. Hald
- Information/formidling (evt. ”formidlingscenter” i toppen af tårnet)

#### ***Det 4. Hald og Det 5. Hald (Gregers Daa´s og Frederik Schinkels Hald)***

##### Idéer

- Markere 4. Hald i terræn
- Information/formidling

#### ***Parken***

##### Idéer

- ”Parkrestaureringsarkitektkonkurrence” – gerne nyskabelse der bygger på eksisterende elementer fra forskellige tidsaldre
- Genskabe hovedlinjer barokhave
- Trappe i parken rettes op
- Genskabe/renovere landskabspark ”Den Engelske Have”

#### ***Pavillonpladsen ved Niels Bugges Kro***

##### Idéer

- Historisk legeplads i sammenhæng med ”De 5 Hald´er”
- Rum for rollespil

#### ***Midteraksen***

##### Idéer

- Genskabe ”midteraksen” hele vejen til Hald Ege

#### ***Spidsen af Inderøen***

##### Idéer

- Undersøgelse af Rørholmen i Hald Sø og Spidsen af halvøen Inderøen for bygningsrester

## Bekyttelseszoner og andre beskyttelseshensyn

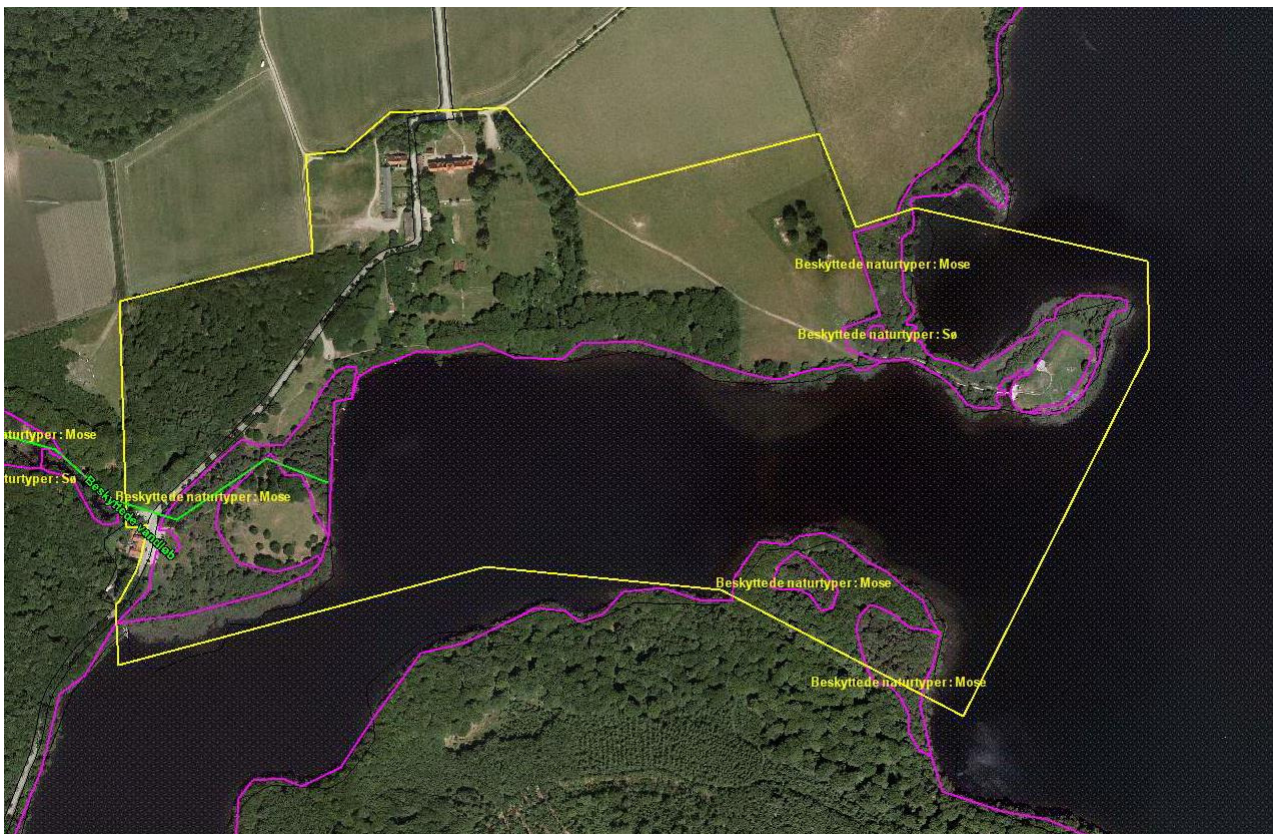
### Hald Sø-fredningen

Fredninger bliver gennemført til at varetage alle de formål, som naturbeskyttelsesloven indeholder. Det vil sige beskyttelse af landskab, dyr og planter og deres levesteder, ligesom en fredning kan fastsætte bestemmelser om forbedring og genopretning af naturen. Endvidere kan fredninger regulere folks adgang til at færdes i naturen. En fredning har ekspropriationslignende karakter, idet den indeholder hel eller delvis afståelse af bestemte rettigheder over de omfattede ejendomme. Derfor har fredninger en særlig myndighedsstruktur med en bestemt procedure, og der bliver udbetalt erstatning.

Hald Sø fredningen har tre hovedformål: Beskyttelse og synliggørelse af den unikke geologi i området, naturbeskyttelse og naturgenopretning, samt sikring af publikums adgang og oplevelser. En lang række aktiviteter indenfor fredningens områder kræver dispensation i forhold til fredningen.

Hele projektområdet er omfattet af fredningen.

Myndighed er Fredningsnævnet.



Områder beskyttet efter naturbeskyttelseslovens § 3



### Naturbeskyttelseslovens § 3

Naturbeskyttelseslovens § 3 beskytter naturen i det åbne land imod tilstandsændringer. Hidtidige aktiviteter i sådanne naturområder må gerne fortsættes, men i det øjeblik der er ønske om at ændre på tilstanden kræves en dispensation fra kommunen.

En dispensation kan gives i særlige tilfælde, og det er i forbindelse med rammeplanen for De fem Hald'er værd at bemærke, at det ikke betragtes som tilstrækkeligt, at en tilstandsændring er begrundet i rekreative formål. Et meget vigtigt element er derimod, om et projekt vurderes at have positiv effekt på et områdes naturtilstand.

Der er vejledende registreringer af områder beskyttet efter NBL § 3 omkring Det 2. Hald og Det 3. Hald. Sådanne registreringer revurderes i forbindelse med en konkret ansøgning om et givent projekt. En manglende vejledende registrering af et område er derfor ikke ensbetydende med, at der ikke skal søges om dispensation efter NBL § 3 på det pågældende område.

En dispensation vil altid tage udgangspunkt i de faktiske forhold på ansøgningstidspunktet, og gives ofte på visse vilkår.

Myndighed i forhold til dispensationer er Viborg Kommune.

Myndighed i forhold til ændring af registreringer på Naturstyrelsens arealer er Naturstyrelsen.

### Søbeskyttelseslinjen

Naturbeskyttelsesloven indeholder også beskyttelse af sø-omgivelser i form af en beskyttelseslinje på 150 m. (§ 16). Denne beskyttelse vil kunne få betydning, hvis man ville ønske at opføre eller genopføre historiske anlæg, hvilket ligeledes vil kræve en ansøgning om byggetilladelse. 150 m.-zonen er ikke relevant i forbindelse med rydning af beplantning og andre ændringer af naturtilstanden.

Søbeskyttelseslinjen omfatter hovedparten af projektområdet.

Myndighed er Viborg Kommune.

### Vandløbslov

Vandløb reguleres såvel af vandløbsloven som naturbeskyttelsesloven. Krobækken ved Niels Bugges Hald løber indenfor projektområdet. Bækken er et beskyttet vandløb, og pga. den lille vandføring vurderes der ikke at være behov for dispensation fra vandløbsloven, hvis der kan dispenseres fra naturbeskyttelsesloven til et givent projekt.

Myndighed er Viborg Kommune.

### Natura 2000 beskyttelse

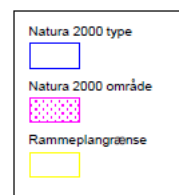
De 5 Hald'er ligger indenfor Habitatområde område H35, der inkluderer Hald Ege, Stanghede og Dollerup Bakker. Natura 2000 området, som er sammenfaldende med habitatområdet, er udpeget for at beskytte og forbedre vilkårene for bestemte naturtyper og arter, hvorfor disse skal ydes særligt opmærksomhed.

Ved De 5 Hald'er er det særligt naturtypen "ellesump" (91E0), der er relevant, da en del af de berørte moseområder ved Niels Bugges og Jørgen Friis' Hald er kortlagt som denne naturtype. Kommunen er forpligtet til i sin sagsbehandling at sikre, at vilkårene for ellesumpe i området ikke forværres, hvilket kan konflikte med ønsket om at fælde træer, synliggøre kulturspor som f. eks. voldgrave o. lign.. I den sammenhæng er det meget relevant at få afklaret, om afgrænsningen af denne bestemte type mose er korrekt. Det er Naturstyrelsen, der er myndighed, når det gælder kortlægning af habitatnaturtyper. Derudover vil det være relevant forud for en eventuel ansøgning om dispensation at undersøge mulighederne for at etablere erstatningsnatur eller på anden måde forbedre vilkårene for "ellesump" (91E0) i habitatområdet.

Den østlige del af parken ved Hald Hovedgård ("Landskabshaven") samt spidsen af Inderøen er kortlagt som naturtypen "Bøg på mor" (9110). Midteraksen nord for Herningvej løber på dele af strækningen gennem både naturtypen "stilkekrat på sur bund" (9190) og naturtypen "bøg på mor" (9110).

Viborg Kommune er myndighed for de åbne naturtyper omfattet af naturbeskyttelseslovens § 3, mens Naturstyrelsen er myndighed for skovnaturtyperne efter skovloven, i det omfang den pågældende naturtype ikke er omfattet af naturbeskyttelseslovens § 3. Hvis det er tilfældet, er Viborg kommune myndighed.

Større rydninger af arealer bevokset med løvtræ, der ikke har været stævnet i nyere tid skal, hvis de er omfattet af Skovloven, under alle omstændigheder anmeldes til Naturstyrelsen.



*Habitatudpejning og Natura 2000 naturtyper*

#### Bilag IV-arter

Af Habitatdirektivets bilag IV fremgår en liste over arter med særligt strenge beskyttelseskrav, der supplerer de arter, som nævnes i de enkelte Natura 2000 områder. Ud fra sit kendskab til de forskellige arters udbredelse skal den relevante myndighed vurdere, om et givent projekt kan få væsentlig negativ indvirkning på arternes bevaringsstatus og områdets samlede økologiske funktionalitet for arten.

I projektområdet ved De 5 Hald'er er der særligt fokus på diverse flagermus, i særdeleshed vand- og damflagermus. Dette betyder konkret, at der skal være skærpet opmærksomhed omkring fældning af store gamle træer, fordi flagermus kan tage ophold i disse.

På de lysåbne dele af voldstederne er det sandsynligt, at der lever markfirben, som også er en Bilag-IV art. I forbindelse med rydning på borgbankerne, vil denne art kunne blive udsat for en vis forstyrrelse, men alene fortidsmindebeskyttelsen vil sandsynligvis betyde, at aktiviteterens omfang ikke overstiger, hvad bestanden kan klare.

Dele af de fugtige mosepartier kan være levested for diverse paddearter, hvilket i sig selv f.eks. kan udløse vilkår om tidspunkt og valg af metoder i forbindelse med eventuelle rydningsaktiviteter.

Den myndighed, som i forvejen behandler en ansøgning om en given aktivitet i et område, er også ansvarlig for at vurdere aktivitetens indvirkning på bilag IV-arter.

Indenfor området ved de 5 Hald'er vil myndigheden eksempelvis være Viborg Kommune i forbindelse med tilladelser på NBL § 3-arealer, Naturstyrelsen i forbindelse med tilladelser efter skovloven, og Kulturstyrelsen i forbindelse med tilladelser efter museumsloven.

Hvis det drejer sig om et areal, hvor den pågældende aktivitet ikke kræver tilladelse, er myndigheden Naturstyrelsen.

### Skovloven

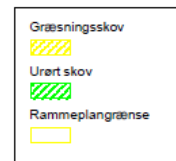
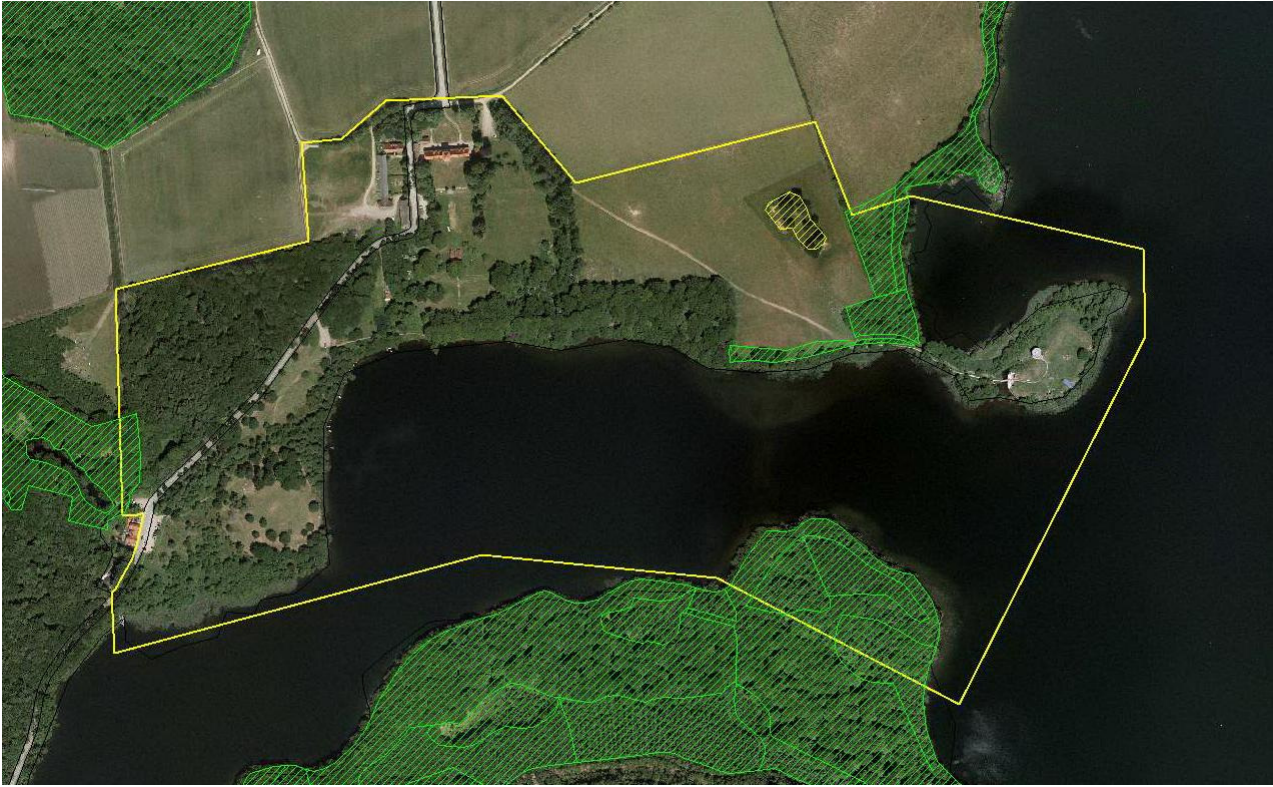
Skovloven gælder for fredskov, dvs. at skoven skal dyrkes i henhold til skovlovens betingelser, hvad enten den er offentligt eller privat ejet. Ca. 85 procent af Danmarks skovareal (486.000 ha) er fredskov. Resten kan bruges frit.

Lovens formål er blandt andet at bevare de danske skove, at forbedre skovbrugets stabilitet og produktivitet og at medvirke til at forøge skovarealet.

En række aktiviteter i fredskov kræver tilladelse efter skovloven, herunder enhver overgang af et skovareal til anden anvendelse end skovdrift.

Indenfor området ved De 5 Hald'er er blandt andet Landskabshavedelen af parken ved Hald og skoven på Inderøen fredskov.

Myndighed er Naturstyrelsen. For arealer, som administreres af Naturstyrelsens lokale enheder, er myndigheden Naturstyrelsen centralt.



## Naturskovstrategi

### Naturskovsstrategi

Intern strategi hos Naturstyrelsen, hvis hensigt er at øge biodiversiteten i det samlede skovareal. Omfatter blandt andet udlægning af arealer med urørt skov og græsningsskov. Myndighed er Naturstyrelsen centralt.

### Skovbyggelinjen

300 meter byggelinje omkring af fredskovpligtige arealer.

Indenfor linjen må ikke opføres bygninger.

Formålet med skovbyggelinjen er at sikre skovene som landskabelementer.

Myndighed er Naturstyrelsen, hvis skovbyggelinjen ønskes ophævet på et givet areal.

Myndighed er Viborg Kommune, hvis der ønskes dispensation til byggeri indenfor skovbyggelinjen.

### Landzone

Bebyggelse, udstykning og ændret arealanvendelse i landzone kræver tilladelse fra kommunen efter planlovens § 35. Formålet med bestemmelsen er blandt andet at modvirke byspredning ved at hindre spredt og uplanlagt bebyggelse i det åbne land samt at sikre, at arealanvendelsen foregår i overensstemmelse med den overordnede planlægning. Herved varetages landskabelige, rekreative og øvrige interesser, der knytter sig til det åbne land.

### Byggeloven

Ny bebyggelse, tilbygning til bebyggelse, nedrivning og andre forandringer i bebyggelse, som er væsentlige i forhold til bestemmelserne i byggeloven forudsætter en byggetilladelse fra kommunen. Formålet med bestemmelsen er bl.a. at sikre at bebyggelse udføres og indrettes således, at den frembyder tilfredsstillende tryghed i brand- og sikkerheds- og sundhedsmæssig henseende, og at bebyggelse og ejendommens ubebyggede arealer får en tilfredsstillende kvalitet under hensyn til den tilsigtede brug og vedligeholdes forsvarligt.

### Fortidsmindebeskyttelse og bygningsfredning

I henhold til museumslovens § 29 e, stk. 1, må der ikke foretages ændringer i tilstanden af fortidsminder.

I museumslovens § 29 j kan kulturministeren i særlige tilfælde gøre undtagelse fra bestemmelserne i § 29 e, stk. 1.

I det primære område ved De 5 Hald'er findes 7 fredede fortidsminder samt fredede sten- og jorddiger og 3 bygningsfredninger.

Fredede fortidsminder:

- Voldstedet Niels Bugges Hald, fredningsnummer 2109158
- Voldstedet Jørgen Friis Hald, fredningsnummer 2109159
- Voldstedet Brattingsborg, fredningsnummer 2109157
- Gravhøj, Fredningsnummer 2109108
- Vildtbanesten, fredningsnummer 2109186
- Vildtbanesten, fredningsnummer 2109187
- Vildtbanesten, fredningsnummer 2109188

Fredede bygninger:

- Hovedbygningen
- 2 pavilloner i parken

Myndighed er Kulturstyrelsen.

### Fortidsmindebeskyttelseslinjen

Fortidsmindebeskyttelseslinjen fremgår af naturbeskyttelseslovens § 18.

Formålet med fortidsmindebeskyttelseslinjen er at sikre fortidsmindernes værdi som landskabselementer. Både den generelle betydning af fortidsminderne i landskabsbilledet, indsyn til og udsyn fra fortidsminderne skal sikres med bestemmelsen. Samtidig skal bestemmelsen sikre de arkæologiske lag i området omkring fortidsminderne, idet der ofte er særlig mange kulturhistoriske levn i områderne tæt ved de fredede fortidsminder.

Beskyttelseslinjen på 100 meter regnes fra fortidsmindernes yderste grænse.

Hovedreglen i § 18 er et forbud mod forandring af tilstanden.

Myndighed er Viborg kommune.

### Særligt geologisk interesseområde

Miljøministeriet har i samarbejde med De Nationale Geologiske Undersøgelser for Danmark og Grønland (GEUS) udarbejdet et kort over værdifulde geologiske områder i Danmark. Kortet er først og fremmest til brug for kommuner og regioner i deres planlægning, hvor de pågældende myndigheder er forpligtede til at varetage beskyttelsen af de geologiske områder.

Hele projektområdet er omfattet af området "Skelhøje", der blandt andet omfatter hele området omkring Hald Sø. Den nordlige del af midteraksen forløber i området "Faldborgdalen". Myndighed er Viborg Kommune.



Rammeplangrænse	
Fredede fortidsminder	
Beskyttede sten jorddiger	
Søbeskyttelseslinjer	
Skovbyggelinje	
Fortidsminde beskyttelseslinjer	

*Beskyttelseslinjer og fortidsmindebeskyttelse*

## Fortidsminder og Landskab

For oversigtlighedens skyld er hvert delområde behandlet for sig med visioner, beskyttelsesinteresser og afvejning og løsningsforslag i forhold til dilemmaer.

For nogle af delområderne er problemstillingerne yderligere delt op i afgrænsede underelementer, der er behandlet særskilt. Dette er hovedsagelig begrundet i, at nærområderne til de enkelte Hald'er ofte kan opdeles i områder, der er underlagt vidt forskellige beskyttelseszoner og -interesser.

Der behandles følgende delområder:

- a. Det 1. Hald (Brattingsborg)
- b. Det 2. Hald (Niels Bugges Hald)
- c. Det 3. Hald (Jørgen Friis' Hald)
- d. Det 4. Hald (Gregers Daa's Hald)
- e. Det 5. Hald (Frederik Schinkels Hald)
- f. Parken
- g. Pavillonpladsen ved Niels Bugges Kro
- h. Midteraksen
- i. Spidsen af Inderøen

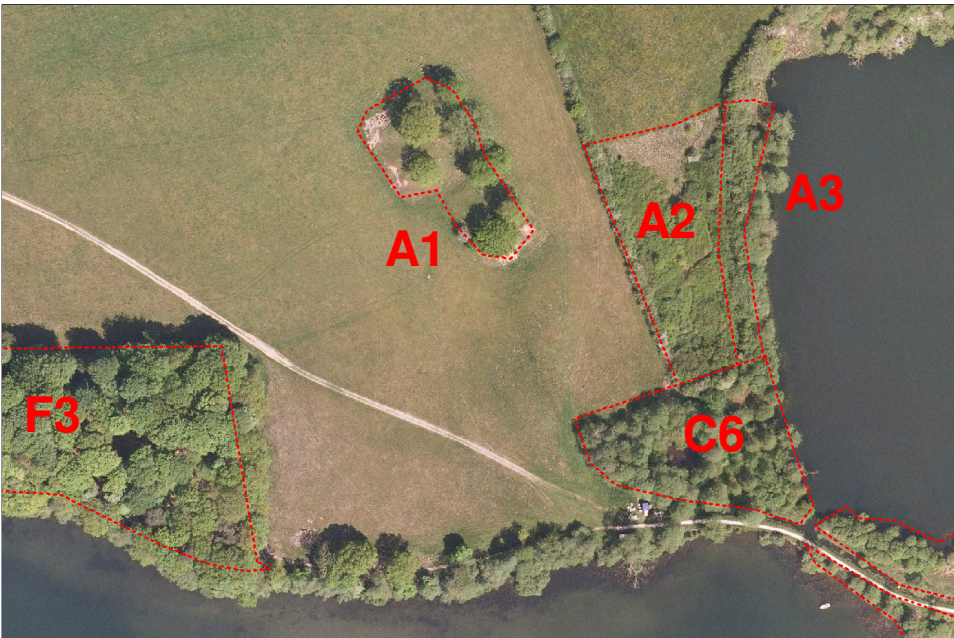
### Det 1. Hald (Brattingsborg)

Dobbelt voldsted fra formentlig starten af 1200-tallet, beliggende på bakkeskråning.

Bevokset med et mindre antal store, bredkronede egetræer.

Nærområdet er græsbevokset og bliver afgræsset.

Markeret som "A1" på kortet.



De konkrete tiltag kunne bl.a. være:

Frilægning af voldstedet

Sikring af ind- og udblik mod Det 3. Hald

Sikring af ind- og udblik mod Det 2. Hald

Udførsel af arkæologiske søgegrøfter for afklaring af voldstedet opbygning, bygningernes placering samt sikre materiale til naturvidenskabelig datering

Delvis oprensning af voldgrave

Opfyldning af slidskader på voldstedet

Markering i terræn af tidligere bygningers placering på voldstedet

Markering/rekonstruktion af oprindelig adgangsvej til borgen

#### Frilægning af voldstedet

Konkret kunne dette opnås gennem fældning og fjernelse af træer på voldstedet (A1), samt eventuelt rodfræsning af stød.

Frilægning af voldstedet er væsentligt for den visuelle oplevelse af voldstedet. Fjernelse af træer yder desuden beskyttelse mod rodaktivitet fra træer på stedet, som kan ødelægge fortidsmindet, samt sikring mod skader fra stormvæltede træer, som oftest vil trække store rodkager med op.

Området er indenfor habitatområdet, men er ikke udpeget som særlig beskyttet Natura 2000-naturtype.

Området er udpeget som græsningsskov i Naturstyrelsens naturskogsstrategi.

Området er indenfor Hald Sø-fredningen.

Området er indenfor søbeskyttelseslinjen.

Området er indenfor det særlige geologiske interesseområde ved Hald Sø

Voldstedet er beskyttet af fortidsmindebeskyttelsen.

Naturstyrelsen skal varetage hensynet til bilag IV-arter i forbindelse med tilladelse til fældning af træerne på voldstedet. Gamle egetræer kan være hjemsted for flagermus, der nyder særlig beskyttelse indenfor habitatområdet. Det vurderes, at hensynene til flagermusene varetages, hvis man vælger det rigtige fældningstidspunkt (efterår), så flagermus, der måtte bebo de store træer, ikke generes.

Græsningsskov er en åben, græsningspåvirket skovtype, der som udgangspunkt ikke må overgå til anden drift. Der skal søges om tilladelse til fjernelse af træbevoksningen på stedet hos Naturstyrelsen centralt. Det vurderes, at der kan opnås tilladelse hertil mod udlægning af et erstatningsareal med græsningsskov indenfor habitatområdet. Der foretrækkes, om muligt, et område som allerede er under afgræsning.

Der skal søges dispensation i forhold til Hald Sø fredningen for at gennemføre en landskabsmæssig ændring som rydning af træerne på Det 1. Hald. Hensigten med rydningen falder indenfor fredningens formål, så det vurderes, at der er sandsynlighed for, at en sådan tilladelse vil kunne opnås.

Det vurderes, at der ikke er problemer i forhold til udpegningen som særligt geologisk interesseområde.

Det vurderes, at der ikke kræves tilladelse i forhold til søbeskyttelseslinjen, så længe der ikke opføres bygningsværker på eller i forbindelse med voldstedet.

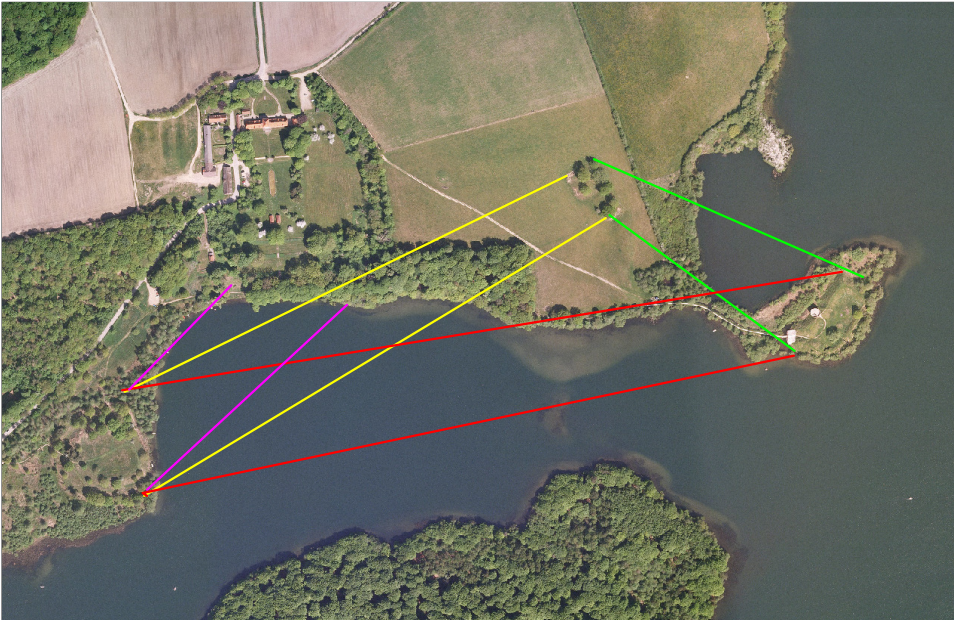
Rydning af træer, inklusive borttransport af fældet træ og eventuelt rodfræsning af stubbe, er både ønskelig og tilladelig i forhold til fortidsmindebeskyttelsen, forudsat at det sker uden at der påføres skader på voldstedet, så det vurderes at der kan opnås tilladelse hertil.



### Konklusion

Det vurderes muligt at opnå tilladelser til fældning af træer på Det 1. Hald, samt borttransport af fældet træ og rodfræsning af stød.

### Sikring af ind- og udblik mod Det 3. Hald



### Sigtelinjer mellem 1., 2. og 3. Hald

Konkret kunne dette opnås gennem rydning – helt eller delvist – af krat og hegn mellem voldsted og søbred (A2 og A3). Formålet er at sikre ind- og udblik mod 3. Hald, og dermed en sammenhængende oplevelse af voldstederne i området.

Området er indenfor habitatområdet, men er ikke udpeget som særlig beskyttet Natura 2000-naturtype

Hele området er registreret som beskyttet mose efter Naturbeskyttelsesloven § 3.

Området er udpeget som urørt skov i Naturstyrelsens naturskogsstrategi.

Området er indenfor Hald Sø-fredningen.

Området er indenfor det særlige geologiske interesseområde ved Hald Sø

Området er indenfor søbeskyttelseslinjen.

Der vurderes, at der ikke er problemer med hel eller delvis fældning af bevoksningen i forhold til habitatudpegning og Natura 2000-beskyttelse.

Hovedparten af arealet fremstår ikke som mose, men snarere som et tilgroningskrat på tør bund (A2). Konklusionen er, at arealet sandsynligvis er fejludpeget som mose, og at registreringen bør ophæves. Ændring af NBL § 3-registreringer på Naturstyrelsens arealer varetages af Naturstyrelsen centralt. Der er anmodet om omregistrering, og det vurderes, at en sådan ændret registrering vil blive foretaget.

Ændring af tilstanden i naturtyper, der er beskyttet efter NBL § 3, kræver tilladelse fra Viborg Kommune. Det pågældende areal kan udvikle sig til overdrev via græsning og rydning af trævækst, hvilket derfor er ønskeligt. Arealet er, efter vurdering fra Naturstyrelsen centralt, imidlertid ikke i overdrevstilstand på nuværende tidspunkt. Det er derfor ikke nødvendigt at søge tilladelse hos Viborg Kommune, hvis arealets status som mose efter NBL § 3 ophæves, og arealet ikke i stedet udpeges som en anden naturtype beskyttet efter NBL § 3.

Området langs søbredden (A3) er korrekt registreret som § 3-beskyttet mose. Området er af Naturstyrelsen centralt registreret som et af de floramæssigt mest værdifulde eng-/vældområder indenfor habitatområdet. Denne tilstand er truet, da området er under tilgroning. En mindre del af området er ellesump, men er ikke udpeget som særlig beskyttet Natura 2000 naturtype. Det vurderes, at tilladelse i forhold til NBL § 3 til rydning og iværksættelse af græsning kan opnås.

Området er udpeget som urørt skov, men indenfor urørt skov må der – i lighed med i øvrige skove – være en vis andel areal med åbne naturtyper. Det vurderes, at det ikke er nødvendigt at søge tilladelse til pleje af de åbne naturtyper i forhold til naturskogsstrategien på det pågældende sted. Tilladelse hertil skal søges hos Naturstyrelsen centralt.

Der skal søges dispensation i forhold til Hald Sø fredningen for at gennemføre en landskabsmæssig ændring som rydning af den pågældende bevoksning. Hensigten med rydningen falder indenfor fredningens formål, så det vurderes, at der er sandsynlighed for, at en sådan tilladelse vil kunne opnås.

Det vurderes, at der ikke er problemer i forhold til udpegningen som særligt geologisk interesseområde.

Det vurderes, at det ikke er nødvendigt at søge tilladelse i forhold til søbeskyttelseslinjen.

#### *Konklusion:*

*Det vurderes muligt at opnå tilladelser til fældning af en væsentlig del af træer og buske i sigtelinjen mellem Det 1. Hald og Det 3. Hald, samt til efterfølgende naturpleje, der vil holde arealet åbent.*

#### Sikring af ind- og udblik mod Det 2. Hald

Konkret kunne dette opnås gennem rydning af en væsentlig del af bevoksningen i ”Den Engelske have” (F3). Formålet er at sikre ind- og udblik mod 2. Hald, og dermed en sammenhængende oplevelse af voldstederne i området.

Området er indenfor habitatområdet, og er udpeget som særlig beskyttet Natura 2000-naturtype, nemlig ”bøg på mor” (type 9110).

Området er fredskov.

Området er indenfor Hald Sø-fredningen.

Området er indenfor det særlige geologiske interesseområde ved Hald Sø.

Området er indenfor søbeskyttelseslinjen.

Området indgår i parken ved Hald.

Der kræves tilladelse fra Naturstyrelsen centralt til rydning af en skovbevokset, beskyttet Natura 2000-naturtype. Det vurderes, at der kan opnås tilladelse hertil mod udlægning af et erstatningsareal

med samme Natura 2000-naturtype et andet sted indenfor habitatområdet. Behandles i forbindelse med sagsbehandling efter skovloven.

Naturstyrelsen skal varetage hensynet til bilag IV-arter i forbindelse med en tilladelse til fældning af træerne på arealet. Hvis der findes gamle, hule træer kan de være hjemsted for flagermus, der nyder særlig beskyttelse indenfor habitatområdet. Det vurderes, at hensynene til flagermusene varetages ved at undlade at fælde sådanne træer, eller hvis man vælger det rigtige fældningstidspunkt (efterår), så flagermus, der måtte bebo de store træer, ikke generes.

Rydning af et fredskovpligtigt areal med henblik på overgang til anden anvendelse kræver tilladelse efter Skovloven. Skovloven administreres restriktivt, og rydning kan kun komme på tale, hvis det tjener væsentlige samfundsmæssige interesser. Større rydninger af hensyn til udsigter og sigtelinjer hører normalt ikke herunder. Det vurderes, at der ikke kan opnås tilladelse til rydning af skoven af hensyn til sigtelinjen mellem Det 1. Hald og Det 2. Hald, især ikke, da størstedelen af skoven skal ryddes, for at det får effekt.

Der skal søges dispensation i forhold til Hald Sø fredningen for at gennemføre en landskabsmæssig ændring som rydning af den pågældende bevoksning. Da der ikke er nær landskabelig sammenhæng mellem de to voldsteder, og da sigtelinjen under alle omstændigheder delvist blokeres af en mellemliggende bakke, vurderes det vanskeligt at argumentere for, at hensigten med rydningen falder indenfor fredningens formål. Det vurderes derfor, at der er lille sandsynlighed for, at en sådan tilladelse vil kunne opnås.

Det vurderes, at der ikke er problemer i forhold til udpegningen som særligt geologisk interesseområde. En rydning vil synliggøre det kuperede landskab langs søbredden, som i dag er sløret af træer.

Det vurderes, at det ikke er nødvendigt at søge tilladelse i forhold til søbeskyttelseslinjen.

Parken ved Hald er ikke beskyttet, udover den generelle beskyttelse i fredningen mod landskabsmæssige forandringer. En rydning af "Den Engelske Have" ensidigt af hensyn til sigtelinjen mellem 1. Hald og 2. Hald kan være i konflikt med bevaring og udvikling af den tidligere landskabshave som en del af en samlet plan for parken.

#### *Konklusion:*

*Det vurderes, at det ikke er muligt at opnå alle nødvendige tilladelser til en rydning af sigtelinjen mellem 1. Hald og 2. Hald, og at det derfor samlet set ikke vil være muligt at gennemføre en sådan rydning.*

#### Arkæologiske undersøgelser, markeringer og rekonstruktioner

De konkrete tiltag kunne bl.a. være:

Arkæologisk undersøgelse af voldstedet

Delvis oprensning af voldgrave

Opfyldning af slidskader på voldstedet

Markering i terræn af tidligere bygningers placering på voldstedet

Markering/rekonstruktion af oprindelig adgangsvej til borgen

Hensigten er at søge viden og skabe overblik over voldstedets funktion og tidligere bygningers placering, samt at fremme formidling om stedets indretning og funktion via markering af bygningers placering og hel eller delvis genskabelse af andre af borgens elementer.

Området er indenfor Hald Sø-fredningen.

Området er indenfor søbeskyttelseslinjen.

Området er indenfor det særlige geologiske interesseområde ved Hald Sø.

Voldstedet er beskyttet af fortidsmindebeskyttelsen.

Der skal søges dispensation i forhold til Hald Sø fredningen for at gennemføre en landskabsmæssig ændring som oprensning af voldgrave og rekonstruktion af adgangsvejen til borgen. Hensigten med de pågældende tiltag falder indenfor fredningens formål, så det vurderes, at der er sandsynlighed for, at en sådan tilladelse vil kunne opnås.

De øvrige aktiviteter vil ikke kræve tilladelse i forhold til fredningen.

Det vurderes, at der ikke kræves tilladelse i forhold til søbeskyttelseslinjen, så længe der ikke opføres bygningsværker på eller i forbindelse med voldstedet.

Det vurderes, at der ikke er problemer i forhold til udpegningen som særligt geologisk interesseområde.

Kulturstyrelsen skal godkende alle de nævnte aktiviteter i forhold til fortidsmindebeskyttelsen. Det vurderes, at der vil kunne opnås tilladelse til de nævnte aktiviteter.

*Konklusion:*

*Det vurderes at være muligt at opnå tilladelse til de ønskede arkæologiske undersøgelser, markeringer og rekonstruktioner.*

## Det 2. Hald (Niels Bugges Hald)

Borgbanke med ydre vold og mellemliggende grav fra 1300-tallet, beliggende ved Hald Sø.  
Bevokset med et antal store, bredkronede egetræer og omgivet af bevoksning af varierende karakter på alle sider mod land.

Markeret som "B1" på kortet.



De konkrete tiltag kunne bl.a. være:

Frilægning af borgbanken

Frilægning syd og sydvest for borgbanken

Frilægning nordvest, nord og øst for borgbanken

Frilægning af ydre voldgrav uden for ydervolden

Udførsel af arkæologiske søgegrøfter for afklaring af voldstedet opbygning, bygningernes placering samt sikre materiale til naturvidenskabelig datering

Delvis oprensning af indre voldgrav

Opfyldning af slidskader på voldstedet

Fjernelse af efterladte udgravningsbunker fra tidligere udgravning

Fjernelse af opfyldning indenfor voldene til et niveau lidt over oprindelig overflade

Markering i terræn af tidligere bygningers og ringmurs placering på voldstedet

Markering/rekonstruktion af oprindelig adgangsvej til borgen

Rekonstruktion af middelalderlig hypocaust (centralvarmeanlæg), som er udgravet på stedet.

### Frilægning af borgbanken

Konkret kunne dette opnås gennem:

Fældning og fjernelse af træer på borgbanken (B1), samt eventuelt rodfræsning af stød.

Frilægning af borgbanken er væsentligt for den visuelle oplevelse af voldstedet. Fjernelse af træer yder desuden beskyttelse mod rodaktivitet fra træer på stedet, som kan ødelægge fortidsmindet, samt sikring mod skader fra stormvæltede træer.

Området er indenfor habitatområdet, men er ikke udpeget som særlig beskyttet Natura 2000-naturtype.

Området er indenfor Hald Sø-fredningen.

Området er indenfor søbeskyttelseslinjen.

Området er indenfor det særlige geologiske interesseområde ved Hald Sø.

Voldstedet er beskyttet af fortidsmindebeskyttelsen.

Naturstyrelsen skal varetage hensynet til bilag IV-arter i forbindelse med tilladelse til fældning af træerne på voldstedet. Gamle egetræer kan være hjemsted for flagermus, der nyder særlig beskyttelse indenfor habitatområdet. Det vurderes, at hensynene til flagermusene varetages, hvis man vælger det rigtige fældningstidspunkt (efterår), så flagermus, der måtte bebo de store træer, ikke generes.

Der skal søges dispensation i forhold til Hald Sø fredningen for at gennemføre en landskabsmæssig ændring som rydning af træerne på Det 2. Hald. Hensigten med rydningen falder indenfor fredningens formål, så det vurderes, at der er sandsynlighed for, at en sådan tilladelse vil kunne opnås.

Det vurderes, at der ikke er problemer i forhold til udpegningen som særligt geologisk interesseområde.

Det vurderes, at der ikke kræves tilladelse i forhold til søbeskyttelseslinjen, så længe der ikke opføres bygningsværker på eller i forbindelse med voldstedet.

Rydning af træer, inklusive borttransport af fældet træ og eventuelt rodfræsning af stubbe, er både ønskelig og tilladelig i forhold til fortidsmindebeskyttelsen, forudsat at det sker uden at der påføres skader på voldstedet, så det vurderes at der kan opnås tilladelse hertil.

#### *Konklusion*

*Det vurderes muligt at opnå tilladelser til fældning af træer på Det 2. Hald, samt borttransport af fældet træ og rodfræsning af stød.*

#### Frilægning syd og sydvest for borgbanken

Konkret kunne dette opnås gennem fjernelse eller hyppig (hvert 3.-5. år) stævning af krat syd og sydvest for borgbanken (B3). Hovedparten har været stævnet jævnligt, senest for 5-6 år siden. En mindre del længst mod øst har ikke været stævnet de seneste 20-30 år. Fjernelse af havevækster langs parkeringsplads mod vest.

Formålet er at sikre den visuelle oplevelse af borgbanken ved at sikre indblik fra vest og genskabe den tidligere åbne flade foran borgen.

Området er indenfor habitatområdet, men er ikke udpeget som særlig beskyttet Natura 2000-naturtype

Hele området er registreret som beskyttet mose efter Naturbeskyttelsesloven § 3.

Området er indenfor Hald Sø-fredningen.

Området er indenfor det særlige geologiske interesseområde ved Hald Sø.

Området er indenfor søbeskyttelseslinjen.

Bevoksningen har været skåret med 3-5 års mellemrum gennem mange år. Området har været løbende plejet med afgræsning de seneste 5 år. Det vurderes, at fortsat hyppig nedskæring (3-5 års mellemrum) kombineret med afgræsning sandsynligvis vil være til fordel for naturtypen mose. Så længe der er tale om en fortsættelse af hidtidig pleje, vil der ikke være behov for at søge tilladelse i forhold til Naturbeskyttelseslovens § 3.

Hvis der opstår ønske om ændring af intervallet mellem stævningerne, skal der søges dispensation hos Viborg Kommune.

Fjernelse af de forvildede havevækster langs parkeringspladsen mod vest kan foretages uden videre, da der er tale om uønskede arter i naturområdet.

Da der tale om fortsættelse af hidtidig pleje, vurderes det, at det ikke er nødvendigt at søge tilladelse i forhold til Hald Sø fredningen.

Det vurderes, at der ikke er problemer i forhold til udpegningen som særligt geologisk interesseområde.

Det vurderes, at det ikke er nødvendigt at søge tilladelse i forhold til søbeskyttelseslinjen.

#### *Konklusion:*

*Det er muligt at fortsætte den hidtidige pleje med kombination af hyppig stævning og græsning.*

#### Frilægning nordvest, nord og øst for borgbanken

Konkret kunne dette opnås gennem:

Hyppig stævning (hvert 3.-5. år) af bevoksning langs bækken nordvest og nord for borgbanken, samt langs søbredden på østsiden af borgbanken på sydsiden af bækkens munding (B2).

Fældning af træer på det tørre areal nord for bækken, primært langs Ravnsbjergvej.

Formålet er at sikre den visuelle oplevelse af borgbanken ved at sikre indblik fra vest og nord og genskabe den tidligere åbne flade foran borgen. Stævning af træerne langs søbredden skal desuden sikre ind- og udblik mellem 2. Hald og 3. Hald.

Området er indenfor habitatområdet.

Bevoksningen langs bækken og søbredden er udpeget som særlig beskyttet Natura 2000-naturtype, nemlig elle-/ askesump (type 91E0).

Bevoksningen langs bækken og søbredden er registreret som beskyttet mose efter Naturbeskyttelsesloven § 3.

Området er indenfor beskyttelseslinjen for vandløb.

Området er indenfor Hald Sø-fredningen.

Området er indenfor det særlige geologiske interesseområde ved Hald Sø.

Området er indenfor søbeskyttelseslinjen.

Bevoksningen langs bækken og søbredden bærer præg af tidligere at have været stævnet.

Tilstandsændring, såsom hyppigere stævning end 20-30 års mellemrum kræver tilladelse fra Viborg Kommune i forhold til naturbeskyttelseslovens § 3, og i forhold til Natura 2000-beskyttelsen.

Bevoksningen langs den vestlige del af bækken har en anden karakter end den resterende bevoksning, med tegn på langvarig urørthed og en del døde træer. For denne del vurderes det ikke muligt at få tilladelse til stævning, bortset fra eventuelle mindre partier, der har været stævnet i nyere tid.

Indenfor samme vestlige del af området registreret som mose og elle-/askesump er der fra bækken til Ravnsbjergvej en glidende overgang fra mose til eng, som hovedsagelig er bevokset med eg og ahorn. Det vurderes her at være muligt at opnå tilladelse til hel eller delvis rydning af trævæksten. Hvad angår bevoksningen langs den resterende del af bækken samt langs søbredden på sydsiden af bækkens munding vurderes det, at der sandsynligvis kan opnås tilladelse til hyppig stævning (hvert 3.-5. år) af bevoksningen, mod at der udlægges erstatningshabitatarealer af naturtype 91E0 (ellesump) andre steder indenfor habitatområdet, enten som urørt ellesump eller som ellesump med normal stævningshyppighed.

Græsarealet nord for bækken (B4) er ikke omfattet af den vejledende § 3 registrering, men kan være beskyttet som eng eller overdrev og forholdet skal afklares, inden der kan ryddes på arealet. Indenfor de pågældende naturtyper vil det oftest være en fordel, at der foretages rydning, men enkelte træarter som f. eks. ene og tjørn er hjemmehørende på overdrev. Det vurderes på det nuværende grundlag, at en del af træerne vil kunne fældes.

Det skal vurderes hos Viborg kommune, om hyppig stævning af bevoksningen langs vandløbet kræver tilladelse i forhold til vandløbslovgivningen. Det vurderes, at en sådan tilladelse i givet fald vil kunne opnås, hvis der gives dispensation fra naturbeskyttelseslovens § 3.

Der skal søges dispensation i forhold til Hald Sø fredningen for at gennemføre en landskabsmæssig ændring som hyppig stævning af træerne langs bækken og søbredden nord og øst for Det 2. Hald. Hensigten med rydningen falder indenfor fredningens formål, så det vurderes, at der er sandsynlighed for, at en sådan tilladelse vil kunne opnås.

Det vurderes, at der ikke er problemer i forhold til udpegningen som særligt geologisk interesseområde.

Det vurderes, at der ikke kræves tilladelse i forhold til søbeskyttelseslinjen, så længe der ikke opføres bygningsværker på eller i forbindelse med voldstedet.

#### *Konklusion:*

*Det vurderes ikke muligt at opnå tilladelse til stævning af bevoksningen langs den vestlige del af bækken, bortset fra eventuelle mindre partier, der tidligere har været stævnet.*

*Det vurderes muligt at opnå tilladelse til hel eller delvis fældning af træerne langs Ravnsbjergvej i den vestlige del af området.*

*Det vurderes muligt at opnå tilladelser til hyppig stævning (hvert 3.-5. år) af bevoksningen langs den resterende del af bækken og på sydsiden af udmundingen i Hald Sø.*

*Det vurderes muligt at fælde træer på græsarealet nord for bækken.*

#### Frilægning af ydre voldgrav uden for ydervolden

Konkret kunne dette opnås gennem:

Hel eller delvis frilægning af ydre voldgrav syd og sydvest for borgbanken enten ned til sort jord/sandlag, eller så vegetationslaget fjernes, og der fremkommer åbent vandspejl.

Alternativt en visuel markering af voldgravens udstrækning med pæle, via plejeindsats eller lignende.

Forudsætningen er, at arkæologiske undersøgelser påviser, at der som formodet har været en ydre, vandfyldt grav udenfor ydervolden.

Formålet er at anskueliggøre de middelalderlige forsvarsværkers funktion og øge den autentiske oplevelse af den tidligere borg.



Området er indenfor habitatområdet, men er ikke udpeget som særlig beskyttet Natura 2000-naturtype.

Hele området er registreret som beskyttet mose efter Naturbeskyttelsesloven § 3.

Området er indenfor Hald Sø-fredningen.

Området er indenfor det særlige geologiske interesseområde ved Hald Sø.

Området er indenfor søbeskyttelseslinjen.

Voldstedet er beskyttet af fortidsmindebeskyttelsen.

Området er indenfor fortidsmindebeskyttelseslinjen.

Det tænkte tiltag er omfattet af vandløbsloven, hvis vandløbet nord for voldstedet påvirkes.

Tilstandsændring kræver tilladelse fra Viborg Kommune i forhold til naturbeskyttelseslovens § 3. Fjernelse af vegetationslaget ovenpå det formodede voldgravsanlæg anses ikke som en forbedring af mosens naturkvalitet. Det vurderes derfor, at det ikke er muligt at opnå tilladelse fra Viborg Kommune i forhold til naturbeskyttelseslovens § 3 til frilægning af voldgravens fulde forløb. I det omfang en mindre, delvis frilægning af den formodede voldgrav kan gennemføres uden at påvirke mosens samlede naturtilstand i negativ retning, vurderes det muligt at opnå tilladelse hertil fra Viborg Kommune.

Der skal søges dispensation i forhold til Hald Sø fredningen for at gennemføre en landskabsmæssig ændring som åbning af vandfladen i det formodede voldgravsanlæg. Da naturbeskyttelse er en del af fredningens formål, vurderes det, at der ikke er sandsynlighed for, at en sådan tilladelse vil kunne opnås, hvis Viborg Kommune ikke giver tilladelse i forhold til naturbeskyttelseslovens § 3.

Det vurderes, at der ikke er problemer i forhold til udpegningen som særligt geologisk interesseområde.

Det vurderes, at der ikke kræves tilladelse i forhold til søbeskyttelseslinjen.

Kulturstyrelsen skal godkende frilægning af voldgraven i forhold til fortidsmindebeskyttelsen. Det vurderes, at der vil kunne opnås tilladelse til en delvis frilægning af den ydre voldgrav eller en markering af denne.

Viborg Kommune skal give tilladelse i forhold til fortidsmindebeskyttelseslinjen. Det vurderes, at en sådan tilladelse vil kunne opnås.

Det vurderes, at der kan opnås tilladelse i forhold til vandløbsloven, forudsat at vandløbet ikke påvirkes af en frilægning af voldgraven.

#### *Konklusion*

*Det vurderes ikke muligt at opnå alle nødvendige tilladelser til frilægning af den formodede ydre voldgrav omkring borgbanken i fuld udstrækning.*

*Det vurderes muligt at opnå de nødvendige tilladelser til enten frilægning af en mindre del af voldgravens forløb eller visuel illustration på anden vis af voldgravens udstrækning og funktion.*

### Arkæologiske undersøgelser, markeringer og rekonstruktioner

Konkrete tiltag kunne bl.a. være:

Udførsel af arkæologiske søgegrøfter for afklaring af voldstedets opbygning, bygningernes placering samt sikre materiale til naturvidenskabelig datering

Delvis oprensning af indre voldgrav

Opfyldning af slidskader på voldstedet

Fjernelse af efterladte udgravningsbunker fra tidligere udgravning

Fjernelse af opfyldning indenfor voldene til et niveau lidt over oprindelig overflade

Markering i terræn af tidligere bygningers og ringmurs placering på voldstedet

Markering/rekonstruktion af oprindelig adgangsvej til borgen

Rekonstruktion af hypocaust (centralvarmeanlæg)

Hensigten er at søge viden og skabe overblik over voldstedets funktion og tidligere bygningers placering, samt at fremme formidling om stedets indretning og funktion via markering af bygningers placering og hel eller delvis genskabelse af andre af borgens elementer.

Området er indenfor Hald Sø-fredningen.

Området er indenfor søbeskyttelseslinjen.

Området er indenfor det særlige geologiske interesseområde ved Hald Sø.

Voldstedet er beskyttet af fortidsmindebeskyttelsen.

Der skal søges dispensation i forhold til Hald Sø fredningen for at gennemføre en landskabsmæssig ændring som delvis oprensning af indre voldgrave, fjernelse af opfyldning indenfor voldene og rekonstruktion af adgangsvejen til borgen. Det samme gælder rekonstruktion af hypocaust, hvis den skal rekonstrueres på borgbanken. Hensigten med de pågældende tiltag falder indenfor fredningens formål, så det vurderes, at der er sandsynlighed for, at en sådan tilladelse vil kunne opnås. De øvrige aktiviteter vil ikke kræve tilladelse i forhold til fredningen.

Det vurderes, at der ikke kræves tilladelse i forhold til søbeskyttelseslinjen, så længe der ikke opføres bygningsværker på eller i forbindelse med voldstedet.

Det vurderes, at der ikke er problemer i forhold til udpegningen som særligt geologisk interesseområde.

Kulturstyrelsen skal godkende alle de nævnte aktiviteter i forhold til fortidsmindebeskyttelsen. Det vurderes, at der vil kunne opnås tilladelse til de nævnte aktiviteter.

Undtagelsen herfra er en eventuel rekonstruktion af den udgravede hypocaust på borgbanken, da det vil blive betragtet som for stort et indgreb i det fredede fortidsminde.

En rekonstruktion af hypocausten andetsteds, eksempel på marken nord for borgbanken eller i tilknytning til naturskolen ved Hald, vurderes at kunne opnå tilladelse.

#### *Konklusion:*

*Det vurderes at være muligt at opnå tilladelse til de ønskede arkæologiske undersøgelser, markeringer, oprydninger og rekonstruktioner.*

### Det 3. Hald (Jørgen Friis' Hald)

Voldsted med tårn fra begyndelsen af 1500-tallet, og benyttet frem til 1664. Beliggende på halvø i Hald Sø, næsten fuldstændig omgivet af vand. En del bevoksning af primært rødel og pil på ydersiden af voldene, samt på lave landområder mod nord og mod vest ind mod land. Markeret som "C1" på kortet.



Konkrete tiltag kunne bl.a. være:

Frilægning af voldstedet

Fjernelse af bevoksning langs kanterne af voldstedet

Stævning af bevoksning nord for voldstedet

Stævning af bevoksning nord og syd for dæmningen fra fastlandet til voldstedet

Stævning af bevoksning omkring vandhul ved dæmningens begyndelse

Opfyldning af grøfter på begge sider af dæmningen til voldstedet

Fjernelse af "forlandet" mellem fastlandet og voldstedet

Udførelse af arkæologiske søgegrøfter for afklaring af voldstedet opbygning, bygningernes placering samt sikre materiale til naturvidenskabelig datering

Opfyldning af slidskader på voldstedet

Fjernelse af efterladte udgravningsbunker fra tidligere udgravning

Fjernelse af opfyldning indenfor voldene til et niveau lidt over oprindelig overflade

Fjernelse af opfyldning i porthusgennemgangen til et niveau lidt over oprindelig overflade, med sikring af gennemgangens sider

Markering i terræn af tidligere bygningers og ringmurs placering på voldstedet

Rekonstruktion, helt eller delvist, af adgangsgivende bro, hvis en sådan kan påvises

Delvis rekonstruktion af vindebroer med brofæste

Markering af portbygningens udstrækning

Hovedtårnet udbygges med overetage og tag og eventuelt ændret indretning

Frilægning af voldstedet

Frilægning af voldstedet (C1) er væsentligt for den visuelle oplevelse af voldstedet. Fjernelse af træer yder desuden beskyttelse mod rodaktivitet fra træer på stedet, som kan ødelægge fortidsmindet, samt sikring mod skader fra stormvæltede træer.

Der er kun få træer tilbage på selve voldstedet, da de fleste løbende er blevet fældet gennem de seneste år.

Området er indenfor habitatområdet, men er ikke udpeget som særlig beskyttet Natura 2000-naturtype.

Området er indenfor Hald Sø-fredningen.

Området er indenfor søbeskyttelseslinjen.

Området er indenfor det særlige geologiske interesseområde ved Hald Sø.

Voldstedet er beskyttet af fortidsmindebeskyttelsen.

Der er tidligere taget stilling i forhold til Hald Sø fredningen, hvor det ikke blev vurderet nødvendigt at søge dispensation til fældning af træer på voldstedet. Det vurderes derfor ikke nødvendigt at søge dispensation i forhold til fredningen for at rydde de resterende træer på voldstedet.

Det vurderes, at der ikke er problemer i forhold til udpegningen som særligt geologisk interesseområde.

Det vurderes, at der ikke kræves tilladelse i forhold til søbeskyttelseslinjen, så længe der ikke opføres bygningsværker på eller i forbindelse med voldstedet.

Rydning af træer, inklusive borttransport af fældet træ og eventuelt rodfræsning af stubbe, er både ønskelig og tilladelig i forhold til fortidsmindebeskyttelsen, forudsat at det sker uden at der påføres skader på voldstedet. Træerne på voldstedet vurderes ikke at være af en alder og karakter, så de er muligt hjemsted for flagermus. Det vurderes derfor, at der kan opnås tilladelse hertil fra Kulturstyrelsen.

*Konklusion*

*Det vurderes muligt at opnå tilladelser til fældning af træer på Det 3. Hald, samt borttransport af fældet træ og rodfræsning af stød.*

Fjernelse af bevoksning langs kanterne af voldstedet

Fjernelse af træer, som gror på yderkanterne af voldene, primært langs søkanten mod øst og syd (C2), samt om muligt rodfræsning af stød.

Frilægning af voldstedet er væsentligt for den visuelle oplevelse af voldstedet. Fjernelse af træer yder desuden beskyttelse mod rodaktivitet fra træer på stedet, som kan ødelægge fortidsmindet, samt sikring mod skader fra stormvæltede træer.

Området er indenfor habitatområdet.

Bevoksningen langs østsiden af volden er udpeget som særlig beskyttet Natura 2000-naturtype, nemlig elle-/ askesump (type 91E0).

Samme areal er registreret som beskyttet mose efter Naturbeskyttelsesloven § 3.

Området er indenfor Hald Sø-fredningen.

Området er indenfor det særlige geologiske interesseområde ved Hald Sø.

Området er indenfor søbeskyttelseslinjen.  
Området er omfattet af fortidsmindebeskyttelsen.

Tilstandsændring, såsom stævning af rødel og rydning af enkelttræer af andre arter langs yderkanten af volden kræver tilladelse fra Viborg Kommune i forhold til naturbeskyttelseslovens § 3, i forhold til Natura 2000-beskyttelsen af elle-/askesump og i forhold til natura 2000-beskyttelsen af flagermus.

Det vurderes muligt at opnå tilladelse til fjernelse af bevoksningen, eventuelt mod at der udlægges erstatningshabitatarealer af naturtype 91E0 (ellesump) andre steder indenfor habitatområdet, enten som urørt ellesump eller som ellesump med normal stævningshyppighed, og forudsat, at der vælges et fældningstidspunkt (efterår), hvor flagermus ikke generes.

Der skal søges dispensation i forhold til Hald Sø fredningen for at gennemføre en landskabsmæssig ændring som rydning af træerne langs yderkanten af volden på Det 3. Hald. Hensigten med rydningen falder indenfor fredningens formål, så det vurderes, at der er sandsynlighed for, at en sådan tilladelse vil kunne opnås.

Det vurderes, at der ikke er problemer i forhold til udpegningen som særligt geologisk interesseområde.

Det vurderes, at der ikke kræves tilladelse i forhold til søbeskyttelseslinjen.

Rydning af træer, inklusive borttransport af fældet træ og rodfræsning af stubbe, er både ønskelig og tilladelig i forhold til fortidsmindebeskyttelsen, forudsat at det sker uden at der påføres skader på voldstedet, så det vurderes at der kan opnås tilladelse hertil.

#### *Konklusion*

*Det vurderes muligt at opnå tilladelser til fældning og stævning af træer langs kanten af voldene på Det 3. Hald, samt borttransport af fældet træ og rodfræsning af stød.*

#### Stævning af bevoksning nord for voldstedet

Hyppig stævning (hvert 3.-5. år) af bevoksning på odde nord for voldstedet (C3). Alternativt stævning med normal stævningshyppighed (hvert 20-30. år).

Formålet er at bedre det visuelle indtryk af voldstedet, samt at sikre indblik fra nord.

Området er indenfor habitatområdet.

Bevoksningen langs østsiden af volden er udpeget som særlig beskyttet Natura 2000-naturtype, nemlig elle-/ askesump (type 91E0).

Samme bevoksning er registreret som beskyttet mose efter Naturbeskyttelsesloven § 3.

Området er indenfor Hald Sø-fredningen.

Området er indenfor det særlige geologiske interesseområde ved Hald Sø.

Området er indenfor søbeskyttelseslinjen.

Området er omfattet af fortidsmindebeskyttelsen.

Nord og vest for voldstedet ligger typiske tilgroede sumpområder med pile- og elletræer, hvor en del af træerne bærer præg af at have været skåret ned med års mellemrum.

Tilstandsændring, såsom hyppig stævning (hvert 3.-5. år) af bevoksningen nord for voldstedet kræver tilladelse fra Viborg Kommune i forhold til naturbeskyttelseslovens § 3, i forhold til Natura 2000-beskyttelsen af elle-/askesump og i forhold til natura 2000-beskyttelsen af flagermus.

Det vurderes muligt at opnå tilladelse til hyppig stævning af bevoksningen eller dele heraf, mod at der udlægges erstatningshabitatarealer af naturtype 91E0 (ellesump) andre steder indenfor habitatområdet, enten som urørt ellesump eller som ellesump med normal stævningshyppighed (hvert 20.-30. år), og forudsat, at der vælges et fældningstidspunkt (efterår), hvor flagermus ikke generes.

Stævning med lange mellemrum (normal stævning, 20-30 års interval) kræver også tilladelse fra Viborg Kommune i forhold til naturbeskyttelseslovens § 3, og i forhold til Natura 2000-beskyttelsen. Her vil det ikke være nødvendigt at udlægge erstatningshabitatareal.

Det vurderes muligt at opnå tilladelse til stævning af bevoksningen.

Der skal søges dispensation i forhold til Hald Sø fredningen for at gennemføre en landskabsmæssig ændring som hyppig stævning af træerne nord for voldstedet. Hensigten med stævningen falder indenfor fredningens formål, så det vurderes, at der er sandsynlighed for, at en sådan tilladelse vil kunne opnås.

Det vurderes, at der ikke er problemer i forhold til udpegningen som særligt geologisk interesseområde.

Det vurderes, at der ikke kræves tilladelse i forhold til søbeskyttelseslinjen.

Hyppig stævning er både ønskelig og tilladelig i forhold til fortidsmindebeskyttelsen, forudsat at det sker uden at der påføres skader på voldstedet, så det vurderes, at der kan opnås tilladelse hertil.

### *Konklusion*

*Det vurderes muligt at opnå tilladelser til stævning af bevoksningen nord for Det 3. Hald.*

### Stævning af bevoksning nord og syd for dæmningen fra fastlandet til voldstedet.

Hyppig stævning (hvert 3.-5- år) af bevoksningen både nord og syd for dæmningen (C4 og C5), gerne kombineret med græsning.

Formålet er at sikre den visuelle oplevelse af borgbanken ved at sikre indblik fra vest og genskabe den tidligere åbne flade foran borgen. Formålet er desuden at sikre ind- og udblik i forhold til Det 1. Hald, Det 2. Hald og Det 5. Hald.

Området er indenfor habitatområdet.

Den vestligste tredjedel af bevoksningen nord for dæmningen er udpeget som særlig beskyttet Natura 2000-naturtype, nemlig elle-/ askesump (type 91E0).

Hele området er registreret som beskyttet mose efter Naturbeskyttelsesloven § 3.

Området er indenfor Hald Sø-fredningen.

Området er indenfor det særlige geologiske interesseområde ved Hald Sø.

Området er indenfor søbeskyttelseslinjen.

Området er omfattet af fortidsmindebeskyttelsen.

Hovedparten af bevoksningen nord for dæmningen har været skåret ned med få års mellemrum, størstedelen heraf senest i 2011. Syd for dæmningen er en mindre bevoksning af pil og rødel, som senest har været stævnet for ca. 20-30 år siden.

Umiddelbart vurderes træerne på arealet ikke at være af en alder og karakter, så de er muligt hjemsted for flagermus.

Tilstandsændring, såsom stævning af træerne syd for dæmningen, kræver tilladelse fra Viborg Kommune i forhold til naturbeskyttelseslovens § 3, samt i forhold til den Natura 2000-beskyttede del.

Det vurderes muligt at opnå tilladelse til stævning af træerne syd for dæmningen, f.eks. med vilkår om stævningshyppighed, friholdelse af delområder og udlægning af erstatningshabitatarealer af naturtype 91E0 (ellesump) andre steder indenfor habitatområdet.

Det vurderes muligt at opnå tilladelse til hyppig stævning (hvert 3.-5. år) af bevoksningen nord for dæmningen.

Der skal søges dispensation i forhold til Hald Sø fredningen for at gennemføre en landskabsmæssig ændring som hyppig stævning af træerne syd for dæmningen. Hensigten med rydningen falder indenfor fredningens formål, så det vurderes, at der er sandsynlighed for, at en sådan tilladelse vil kunne opnås.

Det vurderes, at der ikke er problemer i forhold til udpegningen som særligt geologisk interesseområde.

Det vurderes, at der ikke kræves tilladelse i forhold til søbeskyttelseslinjen.

Hyppig stævning er både ønskelig og tilladelig i forhold til fortidsmindebeskyttelsen, forudsat at det sker uden at der påføres skader på voldstedet, så det vurderes, at der kan opnås tilladelse hertil.

#### *Konklusion*

*Det vurderes muligt at opnå tilladelser til hyppig stævning af bevoksninger nord og syd for dæmningen til Det 3. Hald.*

#### Stævning af bevoksning omkring vandhul ved dæmningens begyndelse

Hyppig stævning (hvert 3.-5. år) af bevoksning omkring vandhul (C6), gerne kombineret med græsning.

Alternativt stævning med normal stævningshyppighed (hvert 20.-30. år).

Formålet er at sikre den visuelle oplevelse af borgbanken ved at sikre indblik fra vest og genskabe den tidligere åbne flade foran borgen.

Området er indenfor habitatområdet.

Hele området er udpeget som særlig beskyttet Natura 2000-naturtype, nemlig elle-/ askesump (type 91E0).

Hele området er registreret som beskyttet mose efter Naturbeskyttelsesloven § 3.

Området er udpeget som urørt skov i Naturstyrelsens naturskogsstrategi.

Området er indenfor Hald Sø-fredningen.

Området er indenfor det særlige geologiske interesseområde ved Hald Sø.

Området er indenfor søbeskyttelseslinjen.

Dele af området er beskyttet af fortidsmindebeskyttelsen.

Dele af området er indenfor fortidsmindebeskyttelseslinjen.

Hovedparten af bevoksningen har senest været stævnet for 20-30 år siden. Et antal rødel på syd- og østsiden af vandhullet viser ikke tegn på at have været stævnet i nyere tid.

Stævning i mosen kræver tilladelse fra Viborg Kommune i forhold til naturbeskyttelseslovens § 3, i forhold til Natura 2000-beskyttelsen af elle-/askesump og i forhold til natura 2000-beskyttelsen af flagermus.

Det vurderes muligt at opnå tilladelse til stævning af træerne omkring vandhullet, f.eks. med vilkår om stævningshyppighed, friholdelse af delområder og gamle enkeltræer og udlægning af erstatningshabitatarealer af naturtype 91E0 (ellesump) andre steder indenfor habitatområdet, og forudsat, at der vælges et fældningstidspunkt (efterår), hvor flagermus ikke generes.

Fældning af enkeltræer eller rydning i underskoven kræver også tilladelse fra Viborg Kommune i forhold til naturbeskyttelseslovens § 3, og i forhold til Natura 2000-beskyttelsen. Her vil det sandsynligvis ikke være nødvendigt at udlægge erstatningshabitatareal.

Området er udpeget som urørt skov. Det vurderes muligt at opnå tilladelse til stævningsdrift, med eller uden kombination med græsning, mod at der udlægges et erstatningsareal med urørt skov et andet sted indenfor habitatområdet. Tilladelse hertil skal søges hos Naturstyrelsen centralt.

Der skal søges dispensation i forhold til Hald Sø fredningen for at gennemføre en landskabsmæssig ændring som hyppig stævning af træerne omkring vandhullet. Hensigten med rydningen falder indenfor fredningens formål, så det vurderes, at der er sandsynlighed for, at en sådan tilladelse vil kunne opnås.

Det vurderes, at der ikke er problemer i forhold til udpegningen som særligt geologisk interesseområde.

Det vurderes, at der ikke kræves tilladelse i forhold til søbeskyttelseslinjen.

Viborg Kommune skal give tilladelse i forhold til fortidsmindebeskyttelseslinjen. Det vurderes, at en sådan tilladelse vil kunne opnås.

Kulturstyrelsen skal godkende frilægning af voldgraven i forhold til fortidsmindebeskyttelsen. Det vurderes, at der vil kunne opnås tilladelse til en delvis frilægning af den ydre voldgrav eller en markering af denne.

Viborg Kommune skal give tilladelse i forhold til fortidsmindebeskyttelseslinjen. Det vurderes, at en sådan tilladelse vil kunne opnås.

### *Konklusion*

*Det vurderes muligt at opnå tilladelser til stævning af bevoksning omkring vandhullet ved starten af dæmningen til Det 3. Hald.*

### Opfyldning af grøfter på begge steder af dæmningen til voldstedet

Opfyldning af grøfter på begge sider af dæmningen.

Formålet er at genskabe det tidligere flade engareal foran borgen, at fjerne bunkerne af opgravet materiale på grøfternes yderside, samt at lette græsningspleje af arealerne foran voldstedet.

Området er indenfor habitatområdet.

Den vestligste tredjedel af bevoksningen nord for dæmningen er udpeget som særlig beskyttet Natura 2000-naturtype, nemlig elle-/ askesump (type 91E0).

Hele området er registreret som beskyttet mose efter Naturbeskyttelsesloven § 3.

Området er indenfor Hald Sø-fredningen.



Området er indenfor det særlige geologiske interesseområde ved Hald Sø.  
Området er indenfor søbeskyttelseslinjen.

Grøfterne på begge sider af dæmningen blev etableret i forbindelse med restaureringsarbejder på Det 3. Hald i 1970'erne for at illustrere passage ad en dæmning ud til borgen. Grøfterne er under stadig tilgroning og er jævnlige blevet rensede op. Oprensningen har resulteret i ½-1 meter høje volde af oprenset materiale på grøfternes yderside. Grøftningen har resulteret i, at det resterende engområde i dag er opdelt i flere "øer", hvor både stævning og pleje via afgræsning er besværligt at gennemføre. "Øerne" er hovedsagelig bevokset med en kombination af rødæl, brændenælde og brombær.

Ændring af arealets tilstand kræver tilladelse fra Viborg Kommune i forhold til naturbeskyttelseslovens § 3, samt for den del af arealet, som er Natura 2000-beskyttet ellesump. En opfyldning af grøfterne, som medfører genopretning af det tidligere mose/engområde, og samtidig giver mulighed for pleje af arealerne omkring dæmningen vil sandsynligvis give forbedret naturtilstand. Det vurderes muligt at opnå tilladelse hertil.

Der skal søges dispensation i forhold til Hald Sø fredningen for at gennemføre en landskabsmæssig ændring som opfyldning af grøfterne langs dæmningen. Hensigten med rydningen falder indenfor fredningens formål, så det vurderes, at der er sandsynlighed for, at en sådan tilladelse vil kunne opnås.

Kulturstyrelsen skal godkende opfyldning af grøfterne i forhold til fortidsmindebeskyttelsen. Det vurderes, at en sådan tilladelse vil kunne opnås.

Det vurderes, at der ikke er problemer i forhold til udpegningen som særligt geologisk interesseområde.

Det vurderes, at der ikke kræves tilladelse i forhold til søbeskyttelseslinjen.

### *Konklusion*

*Det vurderes muligt at opnå tilladelser til opfyldning af grøfter langs dæmningen til Det 3. Hald.*

### Fjernelse af "forlandet" mellem fastlandet og voldstedet

Fjernelse af hele forlandet/engarealet mellem starten af dæmningen og voldstedet. Forudsætningen er, at arkæologiske undersøgelser påviser, at der oprindeligt har været bro på hele strækningen. Alternativt fjernelse af de østligste 5-10 meter af dæmningen frem til vindebroens placering. Formålet er, hvis det kan påvises, at der har været bro på strækningen, at etablere en rekonstrueret bro, og samtidig genskabe oplevelsen af Det 3. Hald som "vandborg". Alternativt at genskabe 5-10 meter rekonstrueret bro i tilslutning til vindebroens placering.

Området er indenfor habitatområdet.

Den vestligste tredjedel af bevoksningen nord for dæmningen er udpeget som særlig beskyttet Natura 2000-naturtype, nemlig elle-/ askesump (type 91E0).

Hele området er registreret som beskyttet mose efter Naturbeskyttelsesloven § 3.

Området er indenfor Hald Sø-fredningen.

Området er indenfor det særlige geologiske interesseområde ved Hald Sø.

Området er indenfor søbeskyttelseslinjen.

Området er omfattet af fortidsmindebeskyttelseslinjen.  
Dele af området er beskyttet af fortidsmindebeskyttelsen.  
Dele af området er indenfor fortidsmindebeskyttelseslinjen.

Der er formodning om, at der kan have været en lang træbro til Det 3. Hald i middelalderen, og at engarealet mellem fastlandet og borgen siden er opstået ved aflejring og tilgroning i de efterfølgende århundreder.

Ændring af arealets tilstand kræver tilladelse fra Viborg Kommune i forhold til naturbeskyttelseslovens § 3. Ændring af tilstanden på den del af arealet, som er Natura 2000-beskyttet ellesump, kræver ligeledes tilladelse fra Viborg Kommune.

Det vurderes ikke muligt at opnå tilladelse til en total fjernelse af forlandet.

Det vurderes derimod muligt at opnå tilladelse til at fjerne et kortere stykke af den østligste del af dæmningen, da dette stort set kun vil berøre dæmningen og ikke de omkringliggende moseområder.

Der skal søges dispensation i forhold til Hald Sø fredningen for at gennemføre en landskabsmæssig ændring som fjernelse af hele forlandet/engarealet mellem starten af dæmningen og voldstedet. Hensigten falder indenfor fredningens formål vedrørende kulturhistorie og publikumsadgang, men kan være i konflikt med formålene omkring landskabsbevarelse og naturbeskyttelse. Det vurderes, at der ikke er sandsynlighed for, at en sådan tilladelse vil kunne opnås.

Ved fjernelse af et mindre område af dæmningen mod øst er der mindre konflikt med landskabsbevarelse og naturbeskyttelse. Det vurderes, at der er sandsynlighed for, at en tilladelse til dette vil kunne opnås.

Viborg Kommune skal vurdere, om der er problemer i forhold til udpegningen som særligt geologisk interesseområde, hvilket der kan være, hvis man fjerner en del af landområdet langs søbredden. Hvis man begrænser sig til fjernelse af et mindre område af dæmningen mod øst, vurderes det, at der er sandsynlighed for, at en sådan tilladelse vil kunne opnås.

Det vurderes, at der er sandsynlighed for at der kan opnås tilladelse i forhold til søbeskyttelseslinjen.

Kulturstyrelsen skal give tilladelse i forhold til fortidsmindebeskyttelsen til fjernelse af den østlige del af forlandet. Det vurderes, at der vil kunne opnås tilladelse til fjernelse af denne del af forlandet.

Viborg Kommune skal give tilladelse i forhold til fortidsmindebeskyttelseslinjen til fjernelse af den vestlige del af forlandet. Det vurderes, at der ikke vil kunne opnås tilladelse til fjernelse af denne del af forlandet.

#### *Konklusion*

*Det vurderes, at der ikke kan opnås tilladelser til at fjerne forlandet foran Det 3. Hald.*

*Det vurderes, at der kan opnås tilladelser til fjernelse af en mindre del af dæmningen i forbindelse med vindebroen ved Det 3. Hald.*

### Arkæologiske undersøgelser, markeringer og rekonstruktioner

Konkrete tiltag kunne bl.a. være:

Udførsel af arkæologiske søgegrøfter for afklaring af voldstedet opbygning, bygningernes placering samt sikre materiale til naturvidenskabelig datering

Opfyldning af slidskader på voldstedet

Fjernelse af efterladte udgravningsbunker fra tidligere udgravning

Fjernelse af opfyldning indenfor voldene til et niveau lidt over oprindelig overflade

Fjernelse af opfyldning i porthusgennemgangen til et niveau lidt over oprindelig overflade, med sikring af gennemgangens sider

Markering i terræn af tidligere bygningers og ringmurs placering på voldstedet

Rekonstruktion, helt eller delvist, af adgangsgivende bro, hvis en sådan kan påvises

Delvis rekonstruktion af vindebroer med brofæste

Markering af portbygningens udstrækning

Hovedtårnet udbygges med overetage og tag og eventuelt ændret indretning, eksempelvis adgang til rummet under gulvet

Hensigten er at søge viden og skabe overblik over voldstedets funktion og tidligere bygningers placering, samt at fremme formidling om stedets indretning og funktion via markering af bygningers placering og hel eller delvis genskabelse af andre af borgens elementer, herunder rekonstruktion af bygningselementer.

Området er indenfor Hald Sø-fredningen.

Området er indenfor søbeskyttelseslinjen.

Området er indenfor det særlige geologiske interesseområde ved Hald Sø.

Voldstedet er beskyttet af fortidsmindebeskyttelsen.

Byggeri kræver tilladelse efter byggeloven og landzoneloven.

Den sydlige del af området er omfattet af skovbyggelinje.

Der skal søges dispensation i forhold til Hald Sø fredningen for at gennemføre en landskabsmæssig ændring som fjernelse af opfyldning indenfor voldene, rekonstruktion af vindebro, rekonstruktion af eventuel adgangsgivende bro, markering af portbygning og udbygning af tårnet med overetage og tag og eventuelt ændret indretning. Hensigten med de pågældende tiltag falder indenfor fredningens formål, så det vurderes, at der er sandsynlighed for, at en sådan tilladelse vil kunne opnås.

De øvrige aktiviteter vil ikke kræve tilladelse i forhold til fredningen.

Rekonstruktion af vindebro, rekonstruktion af eventuel adgangsgivende bro, markering af portbygning og udbygning af tårnet med overetage og tag og eventuelt ændret indretning kræver byggetilladelse og landzonetilladelse, samt tilladelse i forhold til søbeskyttelseslinjen.

Det vurderes, at sådanne tilladelser kan opnås, med forbehold for den konkrete udformning af rekonstruktionerne.

Det vurderes, at der ikke er problemer i forhold til udpegningen som særligt geologisk interesseområde.

Kulturstyrelsen skal godkende alle de nævnte aktiviteter i forhold til fortidsmindebeskyttelsen. Det vurderes, at der vil kunne opnås tilladelse til de nævnte aktiviteter, med forbehold for den konkrete udformning af rekonstruktionerne.

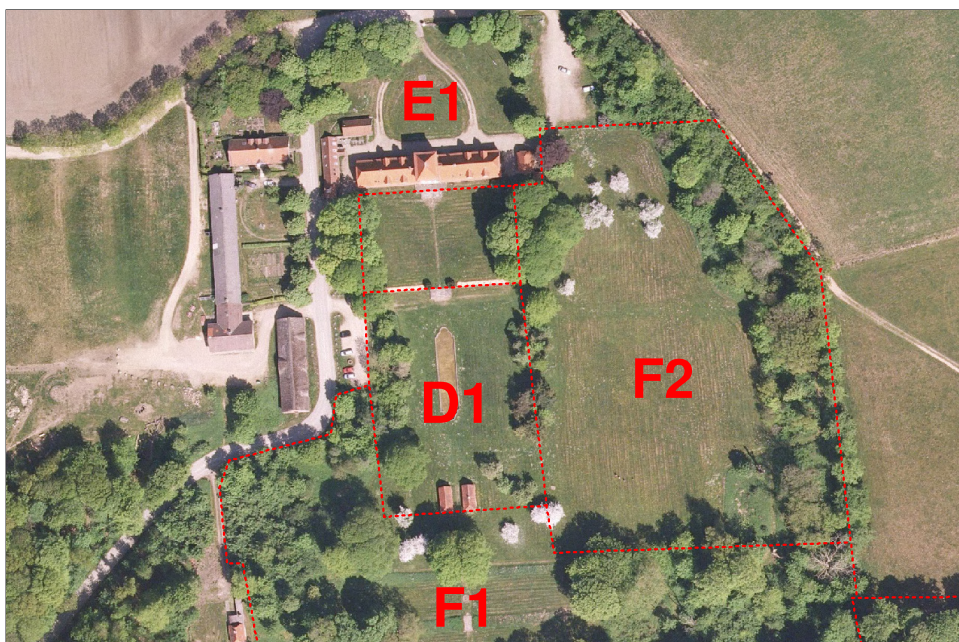
Viborg Kommune skal give dispensation fra skovbyggelinjen til rekonstruktion af portbygning og vindebro. Det vurderes, at en sådan dispensation vil kunne opnås. Tårnet ligger udenfor skovbyggelinjen.

*Konklusion:*

*Det vurderes at være muligt at opnå tilladelse til de ønskede arkæologiske undersøgelser, markeringer, oprydninger og rekonstruktioner, med forbehold for den konkrete udformning af rekonstruktionerne.*

#### **Det 4. Hald (Gregers Daa's Hald)**

Placering af herregård fra først i 1700-tallet på øverste terrasse i nuværende park. Ingen synlige spor bortset fra to hvide pavilloner, som næppe er samtidige, men muligvis opførte kort efter Det 4. Hald's nedrivning. Pavillonerne bliver i dag primært brugt som oplagsplads. Markeret som "D1" på kortet.



*Det 4. Hald og Det 5. Hald*

Konkrete tiltag kunne bl.a. være:

Udførelse af arkæologiske søgegrøfter for afklaring af områdets disponering, bygningernes placering samt sikre materiale til naturvidenskabelig datering.

Markering i terræn af tidligere bygningers placering i området.

Istandsættelse af pavilloner, med mulig indretning til formidlingsformål.

#### Arkæologiske undersøgelser, markeringer og rekonstruktioner

Konkrete tiltag kunne bl.a. være:

Udførelse af arkæologiske søgegrøfter for afklaring af områdets disponering, bygningernes placering samt sikre materiale til naturvidenskabelig datering.

Markering i terræn af tidligere bygningers placering i området.

Hensigten er at søge viden og skabe overblik over herregårdens funktion og tidligere bygningers placering, samt at fremme formidling om stedets indretning og funktion via markering af bygningers placering.

Området er indenfor Hald Sø-fredningen.

Området er indenfor søbeskyttelseslinjen.

Området er indenfor det særlige geologiske interesseområde ved Hald Sø.

De skitserede aktiviteter vurderes ikke at kræve tilladelse i forhold til Hald Sø fredningen.

Det vurderes, at der ikke er problemer i forhold til udpegningen som særligt geologisk interesseområde.

Det vurderes, at der ikke kræves tilladelse i forhold til søbeskyttelseslinjen.

*Konklusion:*

*Det vurderes muligt at foretage de ønskede arkæologiske undersøgelser og markeringer uden at indhente myndighedstilladelser udover, hvad der normalt kræves ved en arkæologisk undersøgelse.*

Istandsættelse og ændret brug af pavilloner

Istandsættelse og eventuel brug af pavillonerne til formidlingsformål.

Området er indenfor Hald Sø-fredningen.

Pavillonerne er bygningsfredede.

Istandsættelse og ændret brug kræver tilladelse efter Byggeloven og Zoneloven.

Området er indenfor søbeskyttelseslinjen.

Området er indenfor det særlige geologiske interesseområde ved Hald Sø.

De skitserede aktiviteter vurderes ikke at kræve tilladelse i forhold til Hald Sø fredningen, forudsat der ikke sker udvidelser eller væsentlige ændringer af bygningernes ydre fremtræden.

Det vurderes, at der kan opnås tilladelse til istandsættelse og ændret brug i forhold til bygningsfredningen, forudsat der ikke sker udvidelser eller væsentlige ændringer af bygningernes ydre og indre fremtræden.

Det vurderes, at der kan opnås tilladelse i forhold til byggelovgivning og zonelovgivning.

Det vurderes, at der ikke er problemer i forhold til udpegningen som særligt geologisk interesseområde.

Det vurderes, at der ikke kræves tilladelse i forhold til søbeskyttelseslinjen, så længe der ikke opføres nye bygninger.

*Konklusion:*

*Det vurderes, at der kan opnås tilladelser til istandsættelse og ændret brug af pavillonerne.*

## **Det 5. Hald (Frederik Schinkels Hald)**

Nuværende hovedbygning til Hald Hovedgård, opført sidst i 1700-tallet. Rummer i dag Dansk Forfatter- og Oversættercenter. Løbende istandsat siden 1995. Markeret som "E1" på kortet.

Der er ikke foreslået konkrete tiltag for øjeblikket udover fortsættelse af nuværende funktion. Ved eventuelt ophør af nuværende funktion mulig yderligere istandsættelse og indretning til brug for formidlingsformål.

### Istandsættelse og ændret brug af hovedbygning

Istandsættelse og eventuel brug af hovedbygningen til formidlingsformål.

Området er indenfor Hald Sø-fredningen.

Hovedbygningen er bygningsfredet.

Istandsættelse og ændret brug kræver tilladelse efter Byggeloven og Zoneloven.

Området er indenfor søbeskyttelseslinjen.

Området er indenfor det særlige geologiske interesseområde ved Hald Sø.

De skitserede aktiviteter vurderes ikke at kræve tilladelse i forhold til Hald Sø fredningen, forudsat der ikke sker udvidelser eller væsentlige ændringer af bygningernes ydre fremtræden.

Det vurderes, at der kan opnås tilladelse til istandsættelse og ændret brug i forhold til bygningsfredningen, forudsat der ikke sker udvidelser eller væsentlige ændringer af bygningernes ydre og indre fremtræden.

Det vurderes, at der kan opnås tilladelse i forhold til byggelovgivning og zonelovgivning.

Det vurderes, at der ikke er problemer i forhold til udpegningen som særligt geologisk interesseområde.

Det vurderes, at der ikke kræves tilladelse i forhold til søbeskyttelseslinjen, så længe der ikke opføres nye bygninger.

### *Konklusion:*

*Det vurderes, at der kan opnås tilladelser til istandsættelse og ændret brug af hovedbygningen.*

## Parken



Parken ved Hald Hovedgård falder i tre adskilte dele:

Den vestlige del fra nyklassicistisk tid (slutningen af 1700-tallet) – også kaldet ”Den Franske Have” (F1) - har mange elementer fra barokhaven, idet den er stramt opbygget som spejling omkring en midterakse, der er en af Danmarks længste, idet den forløber fra midten af halvøen Inderø i syd til Hald Ege i nord.

Kun hovedelementerne er bevaret fra barokhaven: Midteraksen, inklusive trapper, og i alt 6 tværgående terrasser, heraf 2 i det øverste haverum og de øvrige på skråningen ned mod Hald Sø. Hvor den første trappe starter, står 4 gamle lindetræer omkring midteraksen, og på den nederste terrasse langs søbredden, danner to rækker lindetræer en allé vinkelret på midteraksen.

Lindetræerne har tidligere været holdt stynede, hvilket dog ikke er vedligeholdt de seneste årtier, og enkelte træer er væltet ud i søen.

Havebassin i akse i det øverste haverum og på de to øverste terrasser er tilføjet i 1940'erne. Arkæologiske undersøgelser viser dog, at der også tidligere har været et bassin i det øverste haverum.

Den østlige del af det øverste haverum (F2) har tilsyneladende ikke indgået i prydhaven og har formentlig det meste af parkens levetid fungeret som nyttehøve.

Det øverste haverum og de to øverste terrasser på skrænten fremstår som slået græsplæne med enkelte træbevoksninger, lindetræer og frugttræer.

Næstnederste terrasse og området øst for terrasserne er bevokset med primært selvsåede eg, elm, spidsløn og ahorn. Lindealléen langs søbredden har et højt, ”katedralagtigt” præg. Den yderste række har store grene med megen vægt ud mod søen.

Langs søbredden øst for de nederste terrasser er på et senere tidspunkt, formentlig i sidste halvdel af 1800-tallet, anlagt en romantisk have – også kaldet landskabshaven eller ”Den Engelske Have” (F3) – med anlagte, snoede stier og udnyttelse af eksisterende landskabselementer.

De snoede stier er eneste tilbageværende element fra haven. Bevoksningen, som oprindeligt var lav, består nu primært af over 100-årige bøgetræer. Langs søbredden er desuden en række andre træer, primært hestekastanie og eg.

Konkrete tiltag kunne bl.a. være:

Skabelse af en moderne park, med respekt for og bevarelse af de eksisterende elementer af tidligere parker på stedet.

Området er indenfor Hald Sø-fredningen.

Området er indenfor søbeskyttelseslinjen.

Området er indenfor det særlige geologiske interesseområde ved Hald Sø.

Landskabshaven er indenfor habitatområdet, og er udpeget som særlig beskyttet Natura 2000-naturtype, nemlig "bøg på mor" (type 9110).

Landskabshaven er fredskov.

Dansk Forfatter- og Oversættercenter på Hald Hovedgård har parken som en del af centrets nærområde.

Der skal søges dispensation i forhold til Hald Sø fredningen, hvis et konkret projekt indeholder større landskabsmæssige ændringer såsom større rydning af træbevoksninger og genstævning af lindealléen. Hvis sådanne rydninger indgår som en del af et samlet parkprojekt, og hensigten med rydningen falder indenfor fredningens formål, vurderes det, at der er sandsynlighed for, at en sådan tilladelse vil kunne opnås, forudsat en dispensation ikke er i strid med andre beskyttelsesinteresser. Tiltag som mindre rydninger vurderes ikke at kræve dispensation i forhold til Hald Sø fredningen.

Det vurderes, at der ikke er problemer i forhold til udpegningen som særligt geologisk interesseområde.

Det vurderes, at der ikke kræves tilladelse i forhold til søbeskyttelseslinjen, så længe der ikke opføres nye bygninger.

Der kræves tilladelse fra Naturstyrelsen centralt til rydning af en skovbevokset, beskyttet Natura 2000-naturtype, som den i landskabshaven. Det vurderes, at der kan opnås tilladelse hertil mod udlægning af et erstatningsareal med samme Natura 2000-naturtype et andet sted indenfor habitatområdet.

Desuden skal det sikres, at tiltag i området ikke er til ugunst for udpegede bilag IV-arter, som i dette tilfælde kunne være flagermus.

Det vurderes, at der tages tilstrækkeligt hensyn til eventuelle flagermus, hvis man vælger det rigtige fældningstidspunkt (efterår), så flagermus, der måtte bebo de store træer, ikke generes og hvis der i nærområdet fortsat er et antal store, gamle træer.

Rydning af et fredskovpligtigt areal med henblik på overgang til anden anvendelse kræver tilladelse efter Skovloven. På Naturstyrelsens arealer er myndigheden Naturstyrelsen centralt. Skovloven administreres restriktivt, og rydning kan normalt kun komme på tale, hvis det tjener væsentlige samfundsmæssige interesser. Tilladelse til rydning kan dog også være begrundet i kulturhistoriske hensyn. Hvis rydning i landskabshaven indgår i en samlet plan for parken ved Hald, vurderes det, at der kan opnås tilladelse til hel eller delvis rydning af skoven, forudsat at fredskovpligten ikke ophæves.



Et projekt, som måtte indebære fældning af de ældre træer på arealet og plantning af nye træer, så området fortsat er træbevokset, vurderes ikke at kræve tilladelse efter Skovloven.

Dansk Forfatter- og Oversættercenter (DFOC) ønsker mest mulig arbejdsro for de forfattere og oversættere der i perioder har arbejdsophold på stedet. Blandt andet forslås den allerøverste terrasse nærmest Det 5. Hald indrettet til ”forfatterhave” med begrænset offentlig adgang, så længe DFOC’s nuværende brug af bygningen fortsætter.

*Konklusion:*

*Det vurderes, at der forholdsvis frit kan gennemføres projekter i parken ved Hald.*

*Større rydninger og genstyninger kræver tilladelse, men det vurderes, at sådanne kan opnås, hvis de er del af et samlet parkprojekt.*

### **Pavillonpladsen ved Niels Bugges Kro**



På pladsen har der stået 3 forskellige pavilloner.

Den første pavillon, som blev åbnet i pinsen 1890, havde været infirmeri til Hald-lejrene 1868-80.

Den brændte i 1909. Den anden pavillon, som blev rejst umiddelbart efter, havde været

restaurationsbygning ved landsudstillingen i Århus 1909. Den nedbrændte i 1914. Den tredje pavillon kom fra Den baltiske Udstilling i Malmø 1914. Den blev indviet på stedet i pinsen 1915.

Den tredje pavillon blev nedbrudt i vinteren 1969-70. Bækkelund Pavillonen var et yndet udflugtsmål, knyttet til Bækkelund Kro – fra 1936 navngivet Niels Bugges Kro.

På pladsen blev i 1982 bygget et brændeskur og pladsen har været brugt til oplagsplads. Pladsen er p.t. ubenyttet og under tilgroning.

Pladsen er markeret som ”G1” på kortet.

Konkrete tiltag kunne bl.a. være:

Indretning af historisk legeplads inklusive genrydning af udsigt

Mulighed for opførelse af kopi af tidligere pavillon

Indretning af historisk legeplads inklusive genrydning af udsigt

En historisk legeplads vil bidrage til formidlingen af området og højne den samlede oplevelse af området for børnefamilier.

Arealet er i forvejen kraftigt kulturpåvirket gennem en lang årrække.

Området er indenfor Hald Sø-fredningen.

Området er indenfor søbeskyttelseslinjen.

Opførsel af legeplads kræver tilladelse efter Byggeloven og Zoneloven.

Området er indenfor det særlige geologiske interesseområde ved Hald Sø.

Området er fredskov.

Der skal søges dispensation i forhold til Hald Sø fredningen for at opføre en legeplads på stedet.

Hensigten med det pågældende tiltag falder indenfor fredningens formål, så det vurderes, at der er sandsynlighed for, at en sådan tilladelse vil kunne opnås.

Opførsel af legeplads på stedet kræver byggetilladelse og landzonetilladelse, samt tilladelse i forhold til søbeskyttelseslinjen.

Det vurderes, at sådanne tilladelser kan opnås, med forbehold for den konkrete udformning projektet.

Det vurderes, at der ikke er problemer i forhold til udpegningen som særligt geologisk interesseområde.

Da arealet i forvejen over en lang periode har været benyttet til andet formål end træproduktion, vurderes det, at der kan opnås tilladelse i forhold til Skovloven til indretning af legeplads. En naturlegeplads falder desuden indenfor rammerne for hvad der kan tillades af byggeri i en offentligt ejet, bynær skov.

Genrydning af arealet ud mod Hald Sø (G2) vurderes ikke at kræve tilladelse efter Skovloven, da arealets størrelse er langt under grænsen for, hvad der må holdes som lysåbne arealer i fredskov.

*Konklusion:*

*Det vurderes, at der kan opnås tilladelser til at indrette pavillonpladsen som historisk legeplads.*

Mulighed for opførsel af kopi af tidligere pavillon

De skiftende pavilloner på pladsen har været tidstypiske og imponerende træbygninger med plads til op mod 400 mennesker.

Ønsket er at have mulighed for at opføre en kopi af en af de tidligere pavilloner, til formidlingsformål eller andet offentligt formål.

Området er indenfor Hald Sø-fredningen.

Området er indenfor søbeskyttelseslinjen.

Opførsel af pavillon kræver tilladelse efter Byggeloven og Zoneloven.

Området er indenfor det særlige geologiske interesseområde ved Hald Sø.

Området er fredskov.

Der skal søges dispensation i forhold til Hald Sø fredningen for at opføre en pavillon på stedet. Det pågældende tiltag strider mod fredningens forbud mod byggeri i landskabet, så det vurderes, at der ikke er sandsynlighed for, at en sådan tilladelse vil kunne opnås.

Opførelse af pavillon på stedet kræver byggetilladelse og landzonetilladelse, samt tilladelse i forhold til søbeskyttelseslinjen.

Det vurderes, at et sådant byggeri vil blive vurderet i strid med søbeskyttelseslinjen.

Det vurderes derfor ikke sandsynligt, at sådanne tilladelser kan opnås.

Det vurderes, at der ikke er problemer i forhold til udpegningen som særligt geologisk interesseområde.

Skovloven er meget restriktiv overfor byggeri i fredskov, der ikke tjener driftsformål, og en pavillonbygning vurderes ikke umiddelbart at falde ind under denne kategori.

Det vurderes derfor ikke sandsynligt, at en sådan tilladelse kan opnås.

#### *Konklusion:*

*Det vurderes ikke muligt at opnå tilladelser til opførelse af en kopi af en af de tidligere pavillonbygninger.*

#### **Midteraksen**



Midteraksen i parkanlægget ved Hald strækker sig fra midten af Inderø Skov, gennem parken ved Hald, videre ad Ravnsbjerg og gennem Hald Ege og Langskov til den vestlige del af Hald Ege by. Den samlede længde er næsten 3 km.. Aksen kan fortsat erkendes som en hugning i Inderø Skov og som en kombination af skovveje og spor i Hald Ege og Langskov.

Konkrete tiltag kunne bl.a. være:

Aksens linje bevares og holdes friskåret.

Jernbanedæmningen fra Viborg-Herningbanen gennemskæres af tunnel eller bro, hvor den skærer aksens.

#### Aksens linje bevares og holdes friskåret

Formålet er at muliggøre den visuelle oplevelse af den lange akse, som er en væsentlig del af 1700-tals-anlægget på Hald.

Området er indenfor Hald Sø-fredningen.

Området nærmest søen er indenfor søbeskyttelseslinjen.

Området er indenfor det særlige geologiske interesseområde ved Hald Sø.

Området er fredskov.

Hovedparten af skovområderne i aksens forløb er udlagt som urørt skov.

Inderø Skov er indenfor habitatområdet, og en del heraf er udpeget som særlig beskyttet Natura 2000-naturtype, nemlig "bøg på mor" (type 9110).

Hald Ege er indenfor habitatområdet, og en del heraf er udpeget som særlig beskyttet Natura 2000-naturtype, nemlig "Stilkegeskov og krat på mager sur bund" (type 9190).

"Langskov" er privatejet, så tiltag her kræver ejers accept.

De skitserede aktiviteter vurderes ikke at kræve tilladelse i forhold til Hald Sø fredningen.

Det vurderes, at der ikke er problemer i forhold til udpegningen som særligt geologisk interesseområde.

Det vurderes, at der ikke kræves tilladelse i forhold til søbeskyttelseslinjen.

De skitserede aktiviteter vurderes ikke at kræve tilladelse i forhold til Skovloven.

I urørt skov må eksisterende stier og veje vedligeholdes. Så længe eventuelt afskåret materiale bliver liggende i skoven, vurderes de skitserede aktiviteter ikke at kræve tilladelse.

Tilsvarende gælder i forhold til de beskyttede Natura 2000-naturtyper.

Det vurderes, at der kan opnås tilladelse fra "Langskovs" ejer, forudsat at eventuelle konkrete tiltag i Langskov altid forinden aftales specifikt med ejeren.

#### *Konklusion:*

*Det vurderes, at det umiddelbart er muligt at foretage de skitserede tiltag, i Langskov dog efter forudgående aftale med ejeren.*

#### Jernbanedæmningen fra Viborg-Herningbanen gennemskæres af tunnel eller bro, hvor den skærer aksens.

Da jernbanen mellem Viborg og Herning blev anlagt i 1906, blokerede en høj dæmning herefter for både færdselen og den visuelle oplevelse af midteraksen lige nord for Ravnsbjergvejs udløb i Herningvej.

Formålet med at etablere en gennemgang under cykelstien, i form af tunnel, bro eller lignende, er primært at genskabe den visuelle oplevelse af midteraksen.

Området er indenfor Hald Sø-fredningen.

Området er indenfor det særlige geologiske interesseområde ved Hald Sø.

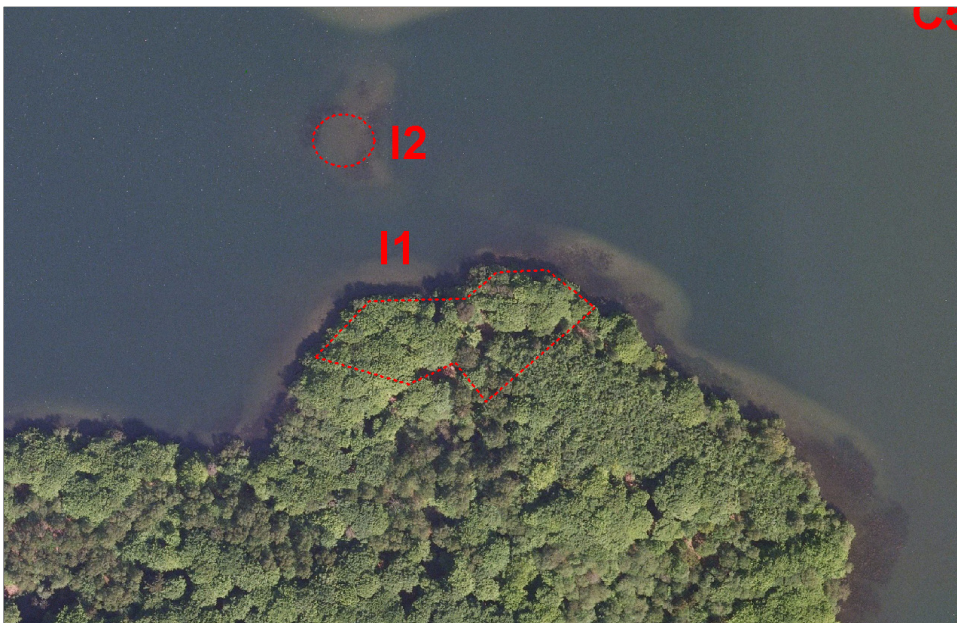
Der skal søges dispensation i forhold til Hald Sø fredningen for at gennemføre en landskabsmæssig ændring som gennembrydning af dæmningen. Hensigten med rydningen falder indenfor fredningens formål, så det vurderes, at der er sandsynlighed for, at en sådan tilladelse vil kunne opnås.

Det vurderes, at der ikke er problemer i forhold til udpegningen som særligt geologisk interesseområde.

*Konklusion:*

*Det vurderes, at der kan opnås tilladelser til etablering af gennembrydning af jernbanedæmningen for at genskabe midteraksen fra Hald.*

### **Spidsen af Inderøen**



Spidsen af halvøen Inderø er medtaget i projektet, fordi man her under anlægget af søstien rundt langs bredden af Inderøen i 1958-59 stødte på mursten på dette sted. Markeret som "I1" på kortet.

Konkrete tiltag kunne bl.a. være:

Udførelse af arkæologiske søgegrøfter for afklaring af stedets funktion, bygningernes placering samt sikre materiale til naturvidenskabelig datering

Markering i terræn af eventuelle tidligere bygningers placering

Arkæologiske undersøgelser, markeringer og rekonstruktioner

Udførsel af arkæologiske søgegrøfter for afklaring af stedets funktion, bygningernes placering samt sikre materiale til naturvidenskabelig datering

Markering i terræn af eventuelle tidligere bygningers placering.

Desuden undersøgelse af, om "Rørholmen" nord for Inderøen (I2) har rummet et tidligere forsvarsværk.

Området er indenfor Hald Sø-fredningen.

Området er indenfor søbeskyttelseslinjen.

Området er indenfor det særlige geologiske interesseområde ved Hald Sø.

Området er fredskov

Området er udlagt som urørt skov.

Området er udpeget som særlig beskyttet Natura 2000-naturtype, nemlig "bøg på mor" (type 9110).

Området på spidsen af Inderøen inkluderer mose omfattet af naturbeskyttelseslovens § 3.

"Rørholmen" er omfattet af beskyttelsen af søer i naturbeskyttelseslovens § 3, da den er en del af Hald Sø.

Der skal ikke søges dispensation i forhold til Hald Sø fredningen for at gennemføre arkæologiske undersøgelser på stedet.

Det vurderes, at der ikke kræves tilladelse i forhold til søbeskyttelseslinjen, så længe der ikke opføres bygningsværker på stedet.

Det vurderes, at der ikke er problemer i forhold til udpegningen som særligt geologisk interesseområde.

Det vurderes, at det ikke er nødvendigt med tilladelser i forhold til Skovloven for at gennemføre arkæologiske undersøgelser på stedet.

Det vurderes ligeledes, at det ikke er nødvendigt med tilladelse i forhold til udpegningen som urørt skov eller udpegningen som særlig beskyttet naturtype for at gennemføre arkæologiske undersøgelser på stedet.

Det vurderes, at det er muligt at opnå dispensation fra naturbeskyttelseslovens § 3 til arkæologiske undersøgelser og markeringer i et vist omfang, betinget af vilkår som f.eks. omfang, afværgeforanstaltninger, placering og retablering.

*Konklusion:*

*Det vurderes muligt at foretage de ønskede arkæologiske undersøgelser og markeringer på stedet under forudsætning af, at der indhentes hvad der normalt kræves af tilladelser ved en arkæologisk undersøgelse.*

## Historiefortælling og formidling

De 5 Hald'er rummer mange historier, og de kan fortælles på mange måder.

Det er valgt i rammeplanen at definere "hovedfortællingen" – eller "den røde tråd" om man vil.

Definitionen af hovedfortællingen er væsentlig, fordi denne gerne skal rumme det, som gør "De 5 Hald'er" enestående. Samtidig har definitionen af hovedfortællingen også betydning for valget af rammer for formidlingen i området.

Definitionen skal forholde sig både til det tidsmæssige aspekt og til sammenhængen med geografi og landskab, Nordeuropæisk historie, Danmarkshistorien og Viborg By.

Rammeplanen skal definere målgrupperne for formidling i området. Også dette er væsentligt i forhold til valg af teknisk og praktisk ramme for formidlingen i området.

Rammeplanen skal desuden fastlægge rammerne for tilgængelighed, trafikafvikling og de fysiske og tekniske rammer for formidling i området.

Endelig skal rammeplanen klarlægge og beskrive potentielle samarbejdsmuligheder og synergier med andre projekter.

### "Hovedfortællingen"

"Hald – hele historien"

En tidsrejse gennem 800 års historie fortalt gennem et markant og kosmopolitisk persongalleri og deres meriter på 5 markante borg- og herregårdsanlæg.

Ingen andre steder i Danmark kan man opleve et ubrudt historieførløb fra det tidlige 1200-tal til i dag på en gåtur mellem fem markante og velbevarede anlæg i et fantastisk naturområde.

Hovedparten af de øvrige historiske seværdigheder i Danmark rummer kun et enkelt "nedslag" eller en kortere periode af Danmarkshistorien.

I dag opleves Hald som fjernt fra magtens centrum, men tidligere har Hald befundet sig strategisk velplaceret i begivenhedernes centrum. Alle dramaer i Nordeuropæisk magtpolitisk og religiøs historie fra Middelalderen og frem har sat deres aftryk på eller i enkelte tilfælde endda taget udgangspunkt i Hald og Viborg.

Hald's og Viborgs historie er gennem århundreder knyttet tæt sammen.

Hald er for dem, der sammen vil opleve generationers levet liv, dem, der vil følge historiens gang på samme sted, dem, der vil fordybe sig i militærstrategi og borgbyggeriets udvikling og dem, der vil gå på opdagelse i naturen.

### Uddybning af "hovedfortællingen"

De tre markante borgbanker fra 1200-, 1300- og 1500-tallet er væsentlige elementer i historiefortællingen.

Den politiske historie – både dansk og international – kan i høj grad fortælles via stedets ejere og lensmænd.

Både i borgbankernes tid og i århundrederne derefter er en stor del af Halds ejere og bestyrere "politiske personer" med markante roller i Danmarkshistorien.

En kronologisk oversigt over ejerne på Hald er vedlagt som bilag. (Bilag 1).

Sideløbende hermed kan ”Dagliglivets historie” med fordel fortælles med udgangspunkt i ansatte/tjenestefolk på stedet. Mange af disse er nødt til at være fiktive personer, da navnestof først kendes ca. år 1800.

Valget af at tage udgangspunkt i politiske og private personer i formidlingen af De 5 Hald´ers historie er først og fremmest oplagt, fordi det er personerne, der binder stedets historie sammen til ét langt forløb.

Dernæst er det en udbredt erfaring, at hvis man skal ”fange” folk formidlingsmæssigt, skal formidlingen handle om mennesker. Formidling skal skabe en oplevelse af identifikation for at lykkes, og det opnås lettest via formidling med udgangspunkt i mennesker.

I en stor del af de 800 års historieføløb har historien på Hald sammenhæng til historien i Viborg, men ikke altid.

Ofte kan begge steder med fordel inddrages i fortællingen. Eksempelvis er historien om reformationen lettere at fortælle på Hald end i Viborg.

Udkast til en ”Kulturfartplan”, hvor begivenheder på Hald er sammenholdt med begivenheder i Viborg og i et større europæisk, historisk perspektiv, er vedlagt som bilag (bilag 2).

I modsætning til eksempelvis Kalø og Hammershus er der en række støtteelementer til historiefortællingen på Hald i nærområdet, eksempelvis Viborg By, De røde barakker i Hald Ege, Bækkelund og andre voldsteder på Viborg-egnen.

Årsagen til at der blev bygget borg på stedet, og vedblev med at være borg på stedet, skal især søges i de politiske strukturer i Danmark.

Viborg var det politiske centrum i Jylland, og i lange perioder det vigtigste politiske center i Danmark.

Placeringen ved Hald Sø var tæt på magtcentret i Viborg, på et sted hvor det var muligt at kontrollere en stor del af indfaldsvejene til Viborg fra syd, sydvest og sydøst, og hvor samspillet med landskabet samtidig gjorde stedet velegnet til placering af en borg.

### Målgrupper for formidling

Formidling vedrørende ”De 5 Hald´er” skal være for alle.

En så bred målsætning indebærer risikoen for, at man laver lidt for alle og ikke rammer nogen af målgrupperne helt præcist.

Det skal derfor være et krav til kommende projektforslag, at formidlingens virkemidler differentieres, så de alle er målrettet en eller flere veldefinerede målgrupper.

Målgrupperettede virkemidler kan være: Elektroniske/virtuelle virkemidler, udstillinger, GPS, informationstavler og aktiviteter/events/levendegørelse.

Ligeledes kan besøgets karakter også målgrupperettes. Der kan f.eks. sondres mellem korte besøg (ex. udstilling og 3. Hald), længere besøg (Tur rundt til alle De 5 Hald´er) og dagsbesøg (Udstilling og De 5 Hald´er kombineret med besøg andre steder i området).

### **Målgrupper:**

1. Skoleklasser/gymnasier. Besøget skal indeholde muligheden for strukturerede forløb med læringsmål.



2. Familier. Det vigtigste ved besøget er familiens hyggelige samvær om en oplevelse. Oplevelsen skal både vække sanser og være ekspeditionsagtig (typisk afhængig af børnenes alder og familiens karakter)
3. Grupper (både voksen og børnegrupper), f.eks. virksomheder, organisationer, foreninger, børnefritidsgrupper. Her er det sociale samvær også et vigtigt element for besøget. Skovtur med indhold og oplevelse - måske teambuilding
4. Midaldrende uden børn. Besøget skal indeholde mulighed for at opnå viden, gå i detaljer med "nørderi", tilfredsstillelse af nysgerrighed. Disse besøgende kan være moderne pilgrimme/vandrere, turister på cykeltur eller dem, som ønsker en lille ekspedition ud af en søndagstur
5. Ældre. Gruppe af besøgende som stiller specielle krav til tilgængelighed. Besøget skal kunne kombinere skovtur med mulighed for ny viden.
6. Udenlandske turister. Overlapper med flere af de andre grupper, men stiller krav til præsentation af formidling på flere sprog samt mulighed for at opnå et overordnet indtryk og ny viden

En mere udførlig gennemgang af forventninger, virkemidler og besøgs karakter for de enkelte målgrupper fremgår af bilag (bilag 3).

### ***Målgrupper og markedsføring***

Markedsføring af De 5 Hald'er kræver synergi med andre attraktioner, hvis det skal række ud over det rent lokale til både nationalt og internationalt publikum. Markedsføring sammen med Viborg/Dollerup Bakker/Hald Sø, eller muligvis på udvalgte områder hele Midtjylland (Spøttrup, Silkeborg mm).

Den internationale hovedhistorie kan oplagt være reformationens historie, fordi den er fælles for Europa. Hermed kobles Hald sammen med Viborg, da historien er væsentlig begge steder. Et bredere perspektiv på hovedhistorien er fortællingen om krig og religion. Det betyder ikke, at man ikke skal opleve andet end reformationen, når man kommer – tværtimod – når først man er "tæt på", er hovedfortællingen som allerede skitseret den unikke 800-årige tidsrejse. Men i ultrakort international præsentation er reformationen det mest spektakulære og unikke.

### ***Behov for aktualitet og nyheder i formidlingen***

Et stort problem for attraktioner er ofte, at der hele tiden skal præsenteres nyheder for at få omtale og pressedækning. Derfor er en grundlæggende basisformidling ikke altid nok, selvom den er nok så vigtig, god og korrekt. Man kan eventuelt kombinere denne basisformidling (som primært kræver vedligehold) med spydspidsformidling (sikring af nyheder og nye formidlingsmetoder), som varetages af eksterne aktører.

En model kunne være at kombinere en "grundlæggende" formidling i området – det være sig elektronisk formidling, udstillinger, tavler etc. – med etableringen af et "Formidlingslaboratorium Hald" eller "Dansk Formidlingslaboratorium", hvor der løbende udvikles både nye teknikker, nye

formidlingsmetoder og events. Herunder hører også levendegørelse af historien samt involverende aktiviteter.

Dette er i tråd med, at to af fokuspunkterne i den kommende kommuneplan for Viborg Kommune er ”Animation” og ”Events”.

Formidlingslaboratoriet kan være den overordnede paraply for udviklingsprojekterne. Fysisk skal det måske være i de specielle bygninger – pavillonerne eller tårnet, hvor det kan fungere mere overraskende, og hvor rummet kan være en udfordring for udviklerne. Det kan også være et sted udenfor Hald, eventuelt med lokale sattelitter.

Følgende kunne inddrages i et sådant ”Formidlingslaboratorium”. Listen er ikke udtømmende:

- Animationsskolen i Viborg
- Danmarks Borgcenter, Vordingborg
- Kulturstyrelsen
- Dansk Forfatter- og oversættercenter, Hald Hovedgård
- Naturskolerne i Viborg kommune
- Visit Viborg
- MMX-samarbejdet, Århus
- Alexandra-instituttet, Århus

Events bør tilrettelægges med respekt for de aktiviteter, der til enhver tid varetages af de institutioner, der har til huse på Hald Hovedgård.

#### Ramme for formidlingsstrategi og metoder

#### ***Trafikafvikling og parkeringspladser***



#### **P-pladser:**

Nuværende situation (2012):

Nordøst for Hald (ved nordlig del af park) (A) (ca. 25 pladser)

Øst for Hald-laden (B) (ca. 10 pladser)

Vest for Hald-laden, ved Naturskolen (C) (ca. 20 pladser)

Syd for Smedehus (D) (ca. 10 pladser)

Nord for Niels Bugges Kro (E) (ca. 10 pladser)

Øst for Niels Bugges Kro (F) (ca. 30 pladser, hvis der parkeres i 2 rækker). Bruges også som parkering for kroen.

Busparkering på østsiden af Ravnsbjergvej, mellem P-plads øst for Hald-laden og Hald Hovedgård: (plads til 1-2 busser).

Ved større arrangementer benyttes græsarealet vest for Hald til parkering. Plads til ca. 100 biler.

Ved helt store arrangementer kan græsmarken øst for Hald inddrages til midlertidig parkering.

Kapacitet til minimum 1000 biler.

Antallet af parkeringspladser er allerede i dag tidvist for lille ved selv mindre arrangementer i området.

Busparkeringen er allerede i dag utilstrækkelig.

Parkeringspladsen øst for Hald-laden er lille og for smal. Den sydlige del blokeres desuden af en muret brønd.

Parkeringspladsen vest for Hald-laden benyttes meget i forbindelse med naturskolens aktiviteter.

Parkeringspladsen øst for Niels Bugges Kro benyttes også af kroens gæster, og er væsentlig for kroens drift.

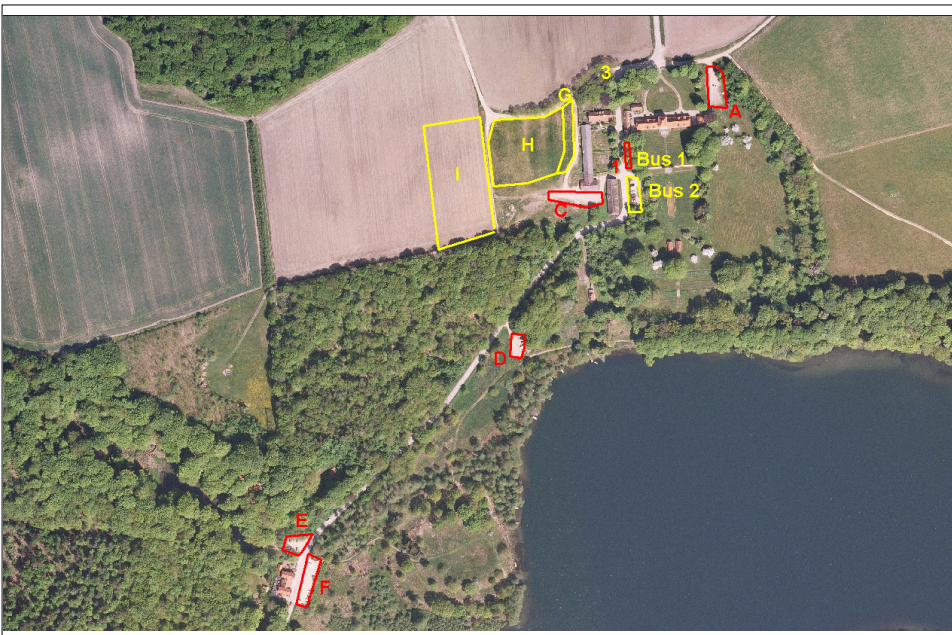
Det er uheldigt med motoriseret trafik til og fra parkeringspladserne øst og vest for Hald-laden, da der færdes mange mennesker i netop dette område mellem Naturskolen, indgangen til Hald-laden med landskabsudstilling og toiletter og den vestlige indgang til parken ved Hald Hovedgård.

Vejforløbet gennem godskomplekset er snoet og med dårlige oversigtsforhold, men medfører også sænkning af trafikens fart. Der er ingen fartbegrænsning på den pågældende vejstrækning.

Hvis et større udviklingsprojekt for området gennemføres, må forventes et øget besøgstal, med deraf følgende øgede krav til trafikafvikling og parkeringsmuligheder.

Der lægges op til følgende ramme:

### ***Parkeringspladser:***



Parkeringspladserne nordøst for Hald (A), vest for Hald-laden (C), syd for Smedehus (D) og nord og øst for Niels Bugges Kro (E og F) opretholdes i deres nuværende udstrækning. Ingen af stederne er der mulighed for udvidelser.

Øst for Niels Bugges Kro kan mulighederne for at parkere i to rækker dog forbedres via rydning af buskbevoksning 1-2 meter mod øst og eventuel opsætning af fodhegn i midten af P-pladsen.

P-pladsen øst for Hald-laden sløjfes og ændres til busparkering (Bus 2).

Der indrettes ny parkeringsplads på den østligste del af græsarealet vest for Hald (G).

Hvis behovet for parkeringspladser stiger yderligere, kan de nordlige 2/3 af græsarealet inddrages til parkering (H). Den sydlige 1/3 reserveres til naturskoleaktivitetsområde, herunder et eventuelt eksperimentarium.

Hele græsarealet er gammelt bebyggelsesområde/gårdspladsareal og ligger udenfor det område, som i Hald Sø fredningen er udpeget til åbent kulturlandskab.

Stiger behovet yderligere, eller ønskes en større del af græsarealet reserveret til naturskoleformål, kan et område af det dyrkede areal vest for græsarealet inddrages til parkering (I).

Inddragelse af det dyrkede areal til ændret anvendelse vil kræve dispensation fra Hald Sø fredningen. Det er usikkert, om en sådan kan opnås, men området ligger lavt i terrænet, og er synsmæssigt afskærmet af Hald-komplekset og Lille Traneskov, især hvis der udføres supplerende beplantning.

Indretning af permanent parkering på græsarealet vest for Hald vil formentlig også kræve dispensation fra Hald Sø fredningen.

Nyanlæg af P-pladser vil kræve tilladelse i forhold til zonelovgivning og søbeskyttelseslinjen. Myndighed for tilladelser er Viborg kommune.

Det vurderes, at det er sandsynligt at sådanne tilladelser kan opnås.

Udvidelse af busparkering i forhold til det nuværende kræver tilladelse efter vejloven.

Myndighed er Viborg kommune.

Det vurderes, at det er sandsynligt, at en sådan tilladelse kan opnås.

En placering af ekstra P-pladser nord for den nuværende P-plads nordøst for Hald har været i forslag. En parkeringsplads her vil ligge meget synligt i landskabet og vil næppe kunne opnå dispensation fra fredningen.

Ved større arrangementer vil der fortsat være mulighed for at etablere midlertidig parkering på græsarealerne øst for Hald.

### **Trafikafvikling:**

Adgangsvej til nuværende P-plads nordøst for Hald opretholdes.

Adgang til P-pladser vest for Hald skal ske ad vejen nord om forpagterboligen.

Hvis trafikken i området stiger væsentligt, kan denne adgangsvej blive for lille.

Der kan derfor indrettes dobbeltrettet vej til og fra parkeringsarealerne, enten via fældning af rækken af rødeg nord for nuværende vej, eller via etablering af et ekstra vejspor nord for trærækken.

Nuværende vejadgang mellem Hald-laden og Naturskolen lukkes. Adgang til P-pladsen vest for Hald-laden skal ske via ny adgangsvej nord om forpagterboligen. Lukningen sker med bom eller lignende, så der fortsat kan sikres adgang for arbejdsmæssig trafik. Lukningen vil sikre betydeligt sikrere færdselsforhold for fodgængere på stedet.

Nedlæggelse, oprettelse og udvidelse af udkørsler vil kræve tilladelse efter vejloven.

Myndighed for tilladelser er Viborg kommune.

Det vurderes, at det er sandsynligt at sådanne tilladelser kan opnås.

Der kan indføres fartbegrænsning gennem godskomplekset (20, 30 eller 40 km/t). En fartbegrænsning kan suppleres med fartdæpende foranstaltninger.

Fartdæpende foranstaltninger kan eksempelvis være en hævet flade eller belægning med brosten i "gårdrummet" mellem bygningerne.

Fartdæpende foranstaltninger kan kombineres med indretning af et "gårdspladsrum" henover Ravnsbjergvej, som kan binde komplekset sammen i stedet for at adskille det.

På strækningen fra Hald-laden og til syd for Niels Bugges Kro bør ligeledes indføres fartbegrænsning, gerne suppleret med fartdæpende foranstaltninger. I området færdes mange naturskoleelever, krogæster og almindelige besøgende, og fartdæpende foranstaltninger vil øge sikkerheden for disse, ikke mindst fordi der er dårlige oversigtsforhold på strækningen.

Fartbegrænsning og fartdæpende foranstaltninger kræver tilladelse fra Viborg Kommune og Politiet. Det vurderes, at sådanne tilladelser kan opnås.

## Tilgængelighed

### **Baggrund**

Offentlige myndigheder deltager i et tværgående arbejde med at implementere FN's Handicapkonvention, hvor det er muligt og hensigtsmæssigt, når hensyn til naturen og kulturmindeerne samt de geografiske og faktiske forhold tages i betragtning. Naturstyrelsen har som led i den generelle friluftspolitik søgt at gøre publikumsfaciliteter tilgængelige for bevægelseshæmmede, bl.a. fordi man herved understøtter en stor del af befolkningen, f.eks. de der er dårligt gående, små børn, barnevognsførere, kørestolsbrugere etc.

Forbedret og ligeværdig tilgængelighed til kulturarven er et vigtigt fokuspunkt for Viborg Kommune.

Der bør søges størst mulig samarbejde og samordning med Viborg kommunes projekt:

"Tilgængelighed til historiske bykerner – nye veje til Viborgs kulturarv".

<http://viborg.dk/tilgaengelighed>

Generelt er det dog ikke realistisk at indrette alle naturarealer, så de kan anvendes af kørestolsbrugere. Naturstyrelsen har derfor som en del af formidlingen af friluftsliv beskrevet, hvor kørestolsbrugere kan færdes. Faciliteter som borde, skilte mv. indrettes på Naturstyrelsens arealer, så de så vidt muligt er anvendelige for kørestolsbrugere. Ved nyanlæg af stier og faciliteter som f.eks. toiletter, udsigtsplatforme og fugletårne bliver det tilstræbt at gøre faciliteten så kørestolsegnat som muligt.

Det overordnede mål er at der skal skabes adgang for alle, de steder hvor der formidles så vidt det overhovedet er muligt. Der kan dog være en række udfordringer i forhold til terræn, fortidsmindebeskyttelse og naturbeskyttelse.

Definitioner på og krav til handicapadgang fremgår af bilag (bilag 4).

### Mulige konkrete tiltag

#### ***Det 3. Hald***

I dag eksisterer der en nøgleordning (nøgle kan lånes hos Turistbureauet i Viborg samt på Hald Hovedgård), hvor handicappede kan få udleveret en nøgle til lågen ind til folden, hvor et kørespor fører ned til det 3. Hald. Der er et lille parkeringsareal ved dæmningen med plads til 2 handicapbiler og en jævn stenmelsbelægning på stien frem til broen ved ruinen.

Tiltag kunne omfatte etablering af vindebro med jævn overflade, afrømning og udjævning af overfladen i ”portrummet” og af borgpladsen. Samlet vil dette skabe god adgangsmulighed til ruinen.

Samtlige tiltag er nævnt som mulige at gennemføre i rammeplanens afsnit om det 3. Hald. Terrænstigningerne på strækningen er så små, at en forbedret adgang vil kunne gøres handicapegnet.

Nøgleordningen kan opretholdes som et supplement til en direkte stiforbindelse.

Umiddelbart kan der ikke etableres handicapvenlig adgang til tårnet. Der er trapper ned fra indgang til underetage og trapper til overetage. Og både indgang og trapperum er meget smalle.

#### ***Sti til Det 3. Hald***

Der er sti fra P-pladsen ved Smedehus gennem nedre del af parken ved Hald Hovedgård og videre langs søbredden til Det 3. Hald. Stien er en del af den gule vandrerute i området. Stien har på det meste af forløbet karakter af trampesti, som stedvis har sidehæld og er for smal til at være handicapvenlig. Hvor stien passerer gennem lindealléen ved søbredden i bunden af parken ved Hald Hovedgård gør mange overfladiske rødder bunden ujævn og vanskeligt passabel.

En handicapvenlig stiforbindelse fra Smedehus langs søbredden til Det 3. Hald vil give flere mulighed for at opleve den smukke tur langs søen, samt give mulighed for adgang til det 3. Hald for bevægelseshæmmede uden den lidt besværlige procedure med lån og tilbagelevering af nøgle.

Handicapvenlighed på stiforløbet kan på det første stykke fra P-pladsen ved Smedehus til lindealléen opnås via mindre terrænreguleringer, så man opnår tilstrækkelig bredde på stien og undgår sidehæld, samt tilførsel af stabilt og jævnt overflademateriale, eksempelvis stenmelsbelægning.

Tilsvarende skal ske på forløbet gennem parken, dog med tilførsel af noget mere materiale til stien for at nå over niveau af overfladiske rødder fra de store træer.

Stigningerne er på det meste af stiens forløb moderate, bortset fra ved parkens østligste grænse. Her kan det være nødvendigt med en flytning af gennembrydningen af stendiget, samt at anlægge et par sving på stien for at udjævne terrænstigningen.

Terrænændringer vil kræve dispensation fra Hald Sø fredningen. Det vurderes, at en sådan kan opnås.

Flytning af gennembrydningen af stendiget, som er et fredet fortidsminde, kræver tilladelse fra Viborg Kommune. Det vurderes, at en sådan kan opnås.

Selv om terrænstigningerne på stiforløbet er små, er de for store til at der kan etableres en handicapegnet sti.

**Det 2. Hald**

I dag er der ikke adgang for handicappede til borgbanken. Stierne og de tilhørende broer der fører til borgbanken, er ikke handicapvenlige, som tilstanden er i dag. Stiernes overflade er ikke handicapvenlig, og stien fra nord er for smal. Broerne er for smalle, og har ikke handicapvenlig overflade. Der ønskes bedre adgang over broer samt egnede adgangsveje fra nord og sydvest.

Forbedret belægning på adgangsgivende stier kan etableres uden terrænændringer, og vil derfor ikke kræve tilladelse i forhold til fredningen. Stien fra sydvest har tilstrækkelig bredde, og forbedret belægning vil derfor ikke kræve tilladelse i.f.t. Naturbeskyttelseslovens § 3.

Etablering af bredere broer vil kræve tilladelse i.f.t. Naturbeskyttelseslovens § 3. Det vurderes, at en sådan kan opnås.

Der kan etableres handicapvenlig sti mellem ydre og indre vold på voldstedet, så de to adgangsveje forbindes.

Der kræves tilladelse i forhold til fortidsmindebeskyttelsen. Det vurderes, at en sådan kan opnås.

Det er ikke muligt at etablere handicapvenlig adgang til selve borgbanken på 2. Hald på grund af terrænstigningen. En sådan adgang vil enten kræve bortgravning af en del af fortidsmindet eller etablering af en større jordrampe.

Begge dele vil kræve tilladelse i forhold til fortidsmindebeskyttelsen og Hald Sø fredningen. Ingen af delene vurderes at kunne opnås.

**Parken**

I dag er der handicapvenlig adgang til parken fra vest. Herfra kan man bevæge sig rundt i parkens øvre del mellem hovedhuset og orangerierne.

Færdselen i området foregår på klippet græs. Der er ingen egentlige stier i det øverste parkrum.

Fra det sydøstlige hjørne af den øverste del af parken kan etableres handicapvenlig adgang til de nedre terrasser i parken og til stien ved søbredden. Det vil kræve mindre udvidelser i bredden samt forbedret belægning på eksisterende trampestier i området.

Det vurderes ikke, at noget sådant vil kræve indhentning af tilladelser i forhold til fredning og beskyttelseszoner.

Handicapegnet adgang til Pavillonerne vurderes ikke at kunne etableres uden at komme i konflikt med bygningsfredningen af de to bygninger.

Handicaptilgængelighed til og i parken kan integreres i et udviklingsprojekt for parken ved Hald.

**Hald-laden og nærområdet**

Der er ikke handicapegnet adgang til Hald-laden, hverken til toiletter eller udstilling.

Toiletterne i Hald-laden trænger til en renovering. Der bør indrettes et handicaptoilet samt en handicapvenlig adgang til selve udstillingen.

Det er muligt at indrette handicapegnet adgang til den øverste del af udstillingen via den vestlige sideport. Dette vil kræve ændring af portens konstruktion samt ændret belægning uden for bygningen. Det vil være muligt at indrette handicaptoilet i teknikrummet bag de nuværende toiletter med direkte adgang fra den øverste del af udstillingen.

På grund af terrænforskellen er det ikke muligt at etablere handicapadgang til den nederste del af udstillingen.

De nævnte indretninger vil kræve byggetilladelse. Det vurderes, at en sådan kan opnås.

En eventuel indretning af et ”gårdspladsrum” henover Ravnsbjergvej skal tage hensyn til tilgængeligheden.

Tilgængeligheden til Naturskolen ved Hald kan forbedres i forhold til den nuværende fliseegang.

### ***Det 1. Hald***

Handicapadgang til voldstedet vil kræve anlæg af meget store jordramper. Det vurderes ikke, at der kan opnås tilladelse hertil, hverken i forhold til fortidsmindebeskyttelsen eller Hald Sø fredningen. På grund af terrænets hældning er det ikke muligt at etablere handicapvenlig adgang til voldstedet fra sydsiden.

På nordsiden er terrænet mere jævnt, og her kan etableres handicapvenlig adgang fra indgangen til indhegningen, eksempelvis langs det gamle pløjeskel nord for voldstedet.

Etablering af ny sti her vil kræve dispensation fra Hald Sø fredningen. Det vurderes, at en sådan kan opnås.

### Introduktion til området

Selv om Hald har haft en central placering i historien, ligger stedet i dag gemt af vejen og bliver ikke let opdaget af forbipasserende.

De store, brune seværdighedsskilte er forbeholdt motorvejsstrækninger, men andet kunne komme på tale.

Et ”blikfang” med tilhørende information kunne placeres på rastepladser ved indfaldsvejene til området.

Blikfanget kunne have form af en model i lille skala (3-4 meter højt) af træårnet fra det 1. Hald, men andre muligheder kunne også komme på tale.

Det er væsentligt, at blikfanget er placeret, når man er på vej ind i området.

Der foreslås følgende placeringer:

- Ved Vejlevejs østside på tidligere rasteplads ved Vranumvej, som genåbnes.
- Ved Vejlevejs vestside, på rastepladsen nord for krydset Vejlevej/Herningvej.
- Ved Herningvej, ved rastepladsen i Guldborgland Plantage.

### Besøgsfaciliteter under tag

Samspillet mellem voldsteder og landskab giver området autenticitet, og det åbne landskab uden for det rum, der udgøres af den nuværende bygningsmasse og park udgør en væsentlig del af oplevelsen af området.

Det er vigtigt at bevare denne autenticitet og i størst mulig grad at undgå ”støj” fra nye konstruktioner ude i landskabet.

Udvalgte temaer kan fortælles på stederne i terrænet via skiltning m.v.. Resten kan klares elektronisk.

Fredningen af Hald Sø området er en landskabsfredning, og indeholder et generelt forbud mod bebyggelse, der ikke tjener driftsmæssige formål.



Det kan forventes at blive meget vanskeligt at opnå tilladelse fra Fredningsnævnet til byggeri udenfor de i forvejen kulturpåvirkede områder i området nord for Hald Sø.

Der bør derfor som udgangspunkt ikke bygges nyt i området, dog undtaget eventuelle rekonstruktioner på voldstederne, som vil kunne benyttes i formidlingsøjemed.

Det kan forventes at opnå tilladelse til at benytte eksisterende bygninger til formidlingsformål.

Følgende bygninger kan være mulige emner:

### 1. Hald-laden

Tidligere lade, som i dag rummer offentlige toiletter samt en landskabsudstilling, som dækker emnerne "Landskabets dannelse", "Søen", "Skovene" og "Historien på Hald".

Udstillingens indhold og rummets indretning kan ændres helt eller delvist på et senere tidspunkt, hvis det ønskes.

Da bygningen allerede i dag er i brug til formidlingsformål, kan den fortsat benyttes som sådan. Større ombygninger vil kræve byggetilladelse.

### 2. Tårnet på 3. Hald (Jørgen Friis' Hald)

Under forudsætning af, at der kan opnås tilladelse til at lægge tag på tårnet på 3. Hald, vil det nuværende "tag" være et oplagt sted til formidling. En udbygning af tårnet med tag bør planlægges, så den fremtidige formidling på stedet tænkes ind i udformningen af byggeriet. Byggeri vil kræve byggetilladelse og zonetilladelse, samt tilladelse i forhold til fortidsmindebeskyttelsen og søbeskyttelseslinjen.



### 3. Pavillonerne i parken ved Hald Hovedgård

Pavillonerne indgår i dag i Forfatter- og Oversættercentrets lejemål, og bruges i dag fortrinsvis til oplagring af stole, borde og andre effekter.

Det forventes, at der kan opnås tilladelse til at benytte bygningerne til formidlingsformål.

Bygningerne er bygningsfredede, så ændret brug og ombygninger kræver tilladelse i forhold til fredningen. Der må ikke bygges til eller ændres væsentligt ved bygningernes ydre og indre fremtræden.

Større ombygninger vil kræve byggetilladelse og zonetilladelse.

### 4. Garageanlæg i den nordlige ende af kampestenslængen, Hald Hovedgård

Kampestenslængen er en tidligere staldlænge.

Garageanlæggene indgår i dag i Forfatter- og Oversættercentrets lejemål. Den sydlige del af kampestenslængen rummer Naturskolen ved Hald samt et pilgrimsherberg, der drives af Naturskolen ved Hald.

Det forventes, at der kan opnås tilladelse til at benytte bygningen til formidlingsformål eller til støttefunktioner i.f.m. formidling.

Ombygning og ændret brug kræver byggetilladelse.

### 5. Hovedbygningen på nuværende Hald (5. Hald)

Bygningen huset i dag Dansk Forfatter- og Oversættercenter. Hvis denne aktivitet en dag ophører, kan det være en mulighed at inddrage bygningen til formidlingsformål.

Bygningen er bygningsfredet.

Hvis der bliver behov for opførsel af nye bygninger til formidlingsformål, er der få muligheder i området.

Der kan peges på følgende muligheder:

#### 1. Græsarealet vest for Hald Hovedgård

Der har tidligere ligget bygninger i dette område, som i Hald Sø fredningen er udlagt som "bebyggelse og have". Alligevel vil tilladelse fra Fredningsnævnet være nødvendig. Om en sådan kan gives, vil formentlig bero på, hvordan bygningen passes ind i terrænet og i forhold til de øvrige bygninger i området. Der kræves desuden byggetilladelse, zonetilladelse og tilladelse i forhold til skovbyggelinje og søbeskyttelseslinje.

Det vil være nødvendigt med en gennemtænkt indplacering og udformning, da en bygning her, grundet at terrænet stiger mod vest, let vil komme til at virke dominerende, både i forhold til landskabet og de øvrige bygninger.

Byggeri på stedet vil give problemer i forhold til parkeringsfaciliteter i området, og eventuelt også i forhold til Naturskolens behov.

Afhængigt af den konkrete udformning af et eventuelt byggeprojekt vurderes det svært, men ikke umuligt at opnå tilladelser hertil.

## 2. Sydlig del af parkeringsplads øst for Hald-laden.

Den sydlige del af pladsen er vanskelig at bruge til parkering, da pladsen er smal, og der på denne del står en muret brønd. Her kunne placeres en mindre bygning til service- eller formidlingsformål. Arealet har tidligere været bebygget, da her har ligget en kostald, som blev nedbrudt umiddelbart efter statens overtagelse af Hald Hovedgård i 1948. Der kræves tilladelse fra Fredningsnævnet, byggetilladelse, zonelovstilladelse, samt tilladelse i forhold til søbeskyttelseslinje og skovbyggelinje.

Afhængigt af den konkrete udformning af et eventuelt byggeprojekt vurderes det svært, men ikke umuligt at opnå tilladelser hertil.

### Hvad vil man formidle hvor?

De enkelte elementer af Halds historie formidles så vidt muligt på det sted, hvor de har fundet sted, uanset om metode er fysisk, elektronisk eller via events.

Formidling, som grundet sin form er nødt til at være under tag, kan ikke i alle tilfælde være ”på stedet”. Her er man derfor mere frit stillet med hensyn til placering.

Et ikke bindende forslag til sådan formidling kunne være:

Tårnet på 3. Hald: Formidling af 1., 2. og 3. Hald.

Pavillonerne i parken: Formidling af 4. og 5. Hald.

Hald-laden: Introduktion til området.

Idékatalog over mulige formidlingstemaer og deres mulige fysiske placering fremgår af bilag **(BILAG)**

### Stisystemer/rundtur



Nuværende ”gule vandrerute” virker fint. Dog bør den omlægges på strækningen over ”Ruinmarken” mellem 1. og 5. Hald, så den følger den rute, hvor de fleste går. Ruten langs nordsiden af ”landskabshaven” er fyldt med brændenælder og er meget lidt benyttet. Eventuelt bør forløbet til 1. Hald bibeholdes. Det kræver at denne del af stiforløbet, som ikke har været i funktion nyere tid, markeres i terrænet.

Der er en række argumenter for i store træk at bibeholde det nuværende ruteforløb:

- Man kommer rundt til hovedpunkterne i området ad kortest mulige rute.
- Det er en god, varieret rute – også landskabeligt.
- Det er ikke umiddelbart muligt at finde en alternativ rute rundt i området med de samme kvaliteter, som samtidig er fysisk fremkommelig.
- Det er ikke muligt at etablere en god, logisk og brugbar rute, som rammer De 5 Hald´er i ”historisk korrekt” rækkefølge.

Det vil dog være oplagt at gøre stien langs søen mere farbar på strækningen mellem P-pladsen ved Smedehus og dæmningen til 3. Hald – se under afsnittet ”Tilgængelighed”.

Ligeledes er der dele af stiens vestlige forløb, hvor en forbedring af overfladen er ønskelig.

Låge i hjørnet af marken ved ”landskabshaven” bør opretholdes, så man fortsat kan passere mellem park og mark på dette sted.

#### Metoder: Valg af fysisk og teknisk ramme for formidling og formidlingsteknik

En af de store kvaliteter ved ”De 5 Hald´er” er, at historien i området kan fortælles uden ret meget ”støj” fra nyere bygninger, infrastruktur og andre anlæg, i modsætning til eksempelvis Viborg.

Et vigtigt element i den fysiske ramme for formidlingen er derfor så lidt skiltning og andre synlige fysiske indretninger i terrænet som muligt.

Skiltning i et vist omfang af hensyn til nogle af brugergrupperne må dog accepteres, men skiltning m.v. skal udføres og placeres så diskret som muligt.

Der lægges vægt på, at den samlede formidling i området er differentieret, så den målrettes mod alle de angivne målgrupper.

Det betyder ikke, at det enkelte formidlingstiltag eller den enkelte metode skal målrettes mod samtlige målgrupper, men at man skal være bevidst om, hvilken eller hvilke målgrupper, tiltaget er rettet imod.

Udover mindst muligt ”isenkram” i det åbne terræn, er det også vigtigt, at formidlingen har lav vedligeholdelsesintensitet og er let at opdatere.

Digital formidling er oplagt som et væsentligt element i formidlingen. Det er let at ændre, rummer mange tekniske muligheder, og kan differentieres og målrettes specifikt i forhold til de forskellige målgruppers ønsker og behov. Desuden har den lav eller ingen synlighed i terrænet, og forstyrrer derfor ikke andre brugeres oplevelse af området.

QR-koder/formidling via mobiltelefon – giver mange muligheder. QR-koder kan sættes som piktogrammer på pæle i terræn eller på et centralt sted, eksempelvis i Hald-laden.

Levende, aktiv formidling, herunder events, er en anden oplagt formidlingsmetode, som kan levendegøre historien og ofte involvere og aktivere de besøgende, uden at det kræver faste installationer i området. Området er robust, og der er god plads. Events bør tilrettelægges med respekt for de aktiviteter, som foregår hos områdets til enhver tid værende institutioner.

Formidlingen foreslås opdelt i dels en fast "basisformidling", som konstant er til stede i området, men som løbende kan udskiftes og udvikles, og dels en mere eventbaseret del. "Basisformidlingen" forudsættes ubemandet, men det er ingen betingelse.

Der bør skabes gode rammer for udviklingen af den aktive formidling, eksempelvis i form af et netværk for formidlere.

Noget sådant kunne indgå som en del af et "formidlingslaboratorium" (se dette).

#### Potentielle samarbejdsmuligheder og synergier med andre projekter

Det er allerede fastslået, at "De 5 Hald'er" bør indgå i samarbejde og synergi med andre projekter, hvis stedet skal "brænde igennem" rent formidlingsmæssigt.

Nedenfor er listet en række potentielle muligheder for samarbejde, erfaringsudveksling og inspiration. Listen er ikke udtømmende.

#### ***Undersøgelser og formidling i museumsregi:***

##### Spor i landskabet

Spor i landskabet er et kultursamarbejde mellem Randers, Viborg, Silkeborg og Horsens Kommuner i regi Kulturregion Østjysk Vækstbånd.

Guidede tilbud og formidling. Er i opstartsfasen.

<http://kulturbaand.randers.dk>

##### 1001 fortællinger

Kulturstyrelsens site. Såkaldt socialt medie, hvor man selv kan tilføje tekst, billeder, ruteforslag m.m. til et etableret net af historier om kulturarv. Kulturarv i bred forstand – fra dysser til Flyvergrillen ved Kastrup. Hjemmeside om oplevelsesmuligheder. Hald er omtalt på 10 korte linjer, men kan udbygges. God opbygning og god teknisk inspiration.

<http://www.kulturarv.dk/1001fortaellinger/>

##### Borge i Region Midtjylland

Projekt under Midtjyske Museers udviklingsråd ved de 10 arkæologisk arbejdende museer. En arbejdsgruppe definerer p.t. et pilotprojekt til forskning og formidling af de midtjyske middelalderborge.

En af dem kunne oplagt være Hald (spændende voldsteder, nærhed til Viborg, der er lavet IDA-undersøgelser). Projektet kunne have hjemme i Hald eller Viborg.

Danmarks Borgcenter

Hører hjemme i Vordingborg, men får støtte og midler som borgcenter for hele Danmark. Er langt hen ad vejen snævert koncentreret om Vordingborg, men hvis det skal leve op til navnet Danmarks Borgcenter, bør der også være aktiviteter andre steder i landet.

Spøttrup

Borgen er bygget af Jørgen Friis på omtrent samme tid som 3. Hald, så der er oplagte samarbejdsmuligheder. Mange formidlingstiltag burde kunne koordineres eller foregå begge steder.

Jyllands Løver

Stort set afsluttet projekt om romansk skulpturkunst. Målet var at komme på UNESCO-listen over verdens kulturarv, hvilket ikke ser ud til at lykkes.

De relevante berøringsflader er at begge projekter handler om middelalderen og har relation til Viborg.

I regi af foreningen Jyllands løver.

<http://www.jyllandslover.dk/>

Borgerforskerforum

Nylig opstartet og henvender sig nok mest til hardcore borgforskere. Tyngde på de store kongelige borge.

Danmarks oldtid i landskabet

Forankret i Kulturstyrelsen og finansieret af A.P. Møller. Har til formål at forbedre formidling og tilgængelighed til de 100 mest unikke fortidsminder i DK. Skal dække hele landet, forskellige monumenttyper og oldtiden fra de ældste jægerkulturer efter istiden og frem til vikingetidens kongerige. Etableret i forlængelse af Nationalmuseets nye udstilling af Oldtiden. Løber frem til medio 2014.

God m.h.t. erfaringsudveksling om kombination af formidling og bevaringshensyn.

<http://www.kulturarv.dk/danmarksoldtidilandskabet>

Glimmingehus, Skåne

Godt formidlet middelalderborg fra 1400-tallet. Samarbejde og erfaringsudveksling.

Alt om fortidsminder

Fælles hjemmeside for Kulturstyrelsen og Naturstyrelsen om fortidsminder og deres pleje. Er udsprunget af ”Grøn vækst” initiativerne.

Inspiration.

<http://www.kulturarv.dk/alt-om-fortidsminder/forside/>

***Turisme***Hærvejsprojektet

Forankret i turisterhvervet. Ligger tilsyneladende stille og venter på ny økonomi. De 5 Hald'er er allerede et af de højt prioriterede punkter/oplevelsesrum på Hærvejsforløbet.

Viborg Turistbureau

Udvikling og markedsføring.

Viborg kommune

Partner i samlet indsats for at formidle Viborgegnens kulturarv.

***Udvikling af formidling og formidlingsmetoder***Viborg Animationsværksted

The Animation Workshop - Videncenter for Animation er Danmarks førende institution på animationsområdet.

The Animation Workshop er en uafhængig afdeling under VIA University College og har et stort netværk af internationale studier, kunstnere og uddannelsesinstitutioner.

<http://www.animwork.dk/en>

MMEEx - samarbejdet

Meaning Making Experience (MMEEx) er museernes uafhængige organisation for digital formidling. Meaning Making Experience er etableret 1. marts 2012 med opbakning fra Kulturstyrelsen og Region Midtjylland. Projektet er med andre ord midt i opstartsfasen og vil gerne høre fra museer, leverandører og andre der har ideer til digitale formidlingsprojekter.

<http://mmex.dk/>

Alexandra-instituttet, Århus

Instituttet er en almennyttig virksomhed, der arbejder med anvendelsesorienteret IT-forskning. Har lavet mange IT-løsninger for museer og andre formidlingsinstitutioner.

<http://www.alexandra.dk/dk/sider/default.aspx>

***Øvrige lokale aktører***Viborg Byguider

Vidende og professionelt guidekorps, der formidler Viborgs historie til besøgende. Korpset formidler allerede De 5 Hald'er, men aktiviteten kan udbygges, ligesom der kan laves "brush-up-kurser" for guiderne omkring "De 5 Hald'er".

Hærvejsguiderne

Forholdsvis nyoprettet guidekorps, hvis primære opgave er at formidle Hærvejen og fokusområderne nær denne. Da Hald/Dollerup er et af fokusområderne i formidlingen af Hærvejen, er her oplagte synergimuligheder.

Naturskolerne i Viborg Kommune

Væsentlig formidlingsaktør i området, som har hovedbase på Hald i tidligere driftsbygning til det 5. Hald. Formidling af et bredt spektrum af emner til især børn og unge, men også til mange andre grupper. Har allerede i dag gode kompetencer indenfor formidling af historie, som kan udvikles yderligere.

Dansk Forfatter- og Oversættercenter, Hald Hovedgård

Har til huse i det 5. Hald. Kernekompetencer indenfor litteratur. Synergipotentialer indenfor formidlingsprojekter og events.

Pilgrimscentret, Viborg

Berøringsflader indenfor religion og til en vis grad middelalder. Pilgrimsherberg på Hald i tidligere driftsbygning. Muligvis synergipotentialer indenfor formidlingsprojekter og events.





*Projektområdet med delområder*