



Linja-autoaseman paikalla sijaisi jo Ruotsin vallan aikana sotaväen harjoituskenttä "kamppi", joka on antanut nimensä nykyiselle Kampille. Vanhan kirkkopuiston aluetta on käytetty hautausmaana jo 1600-luvulta alkaen.

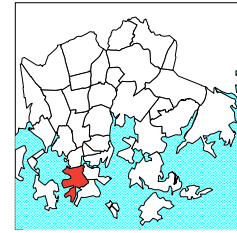
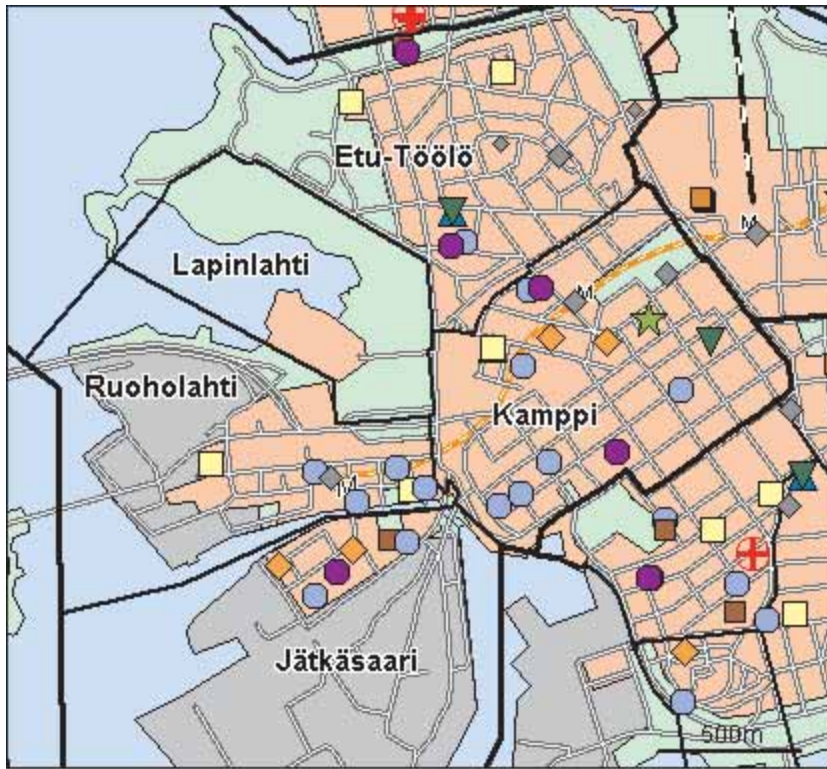
Kamppia rakennettiin aluksi pääosin työväestön puutaloalueena, josta on säilytetty Ruoholahden "sadan markan villojen" puutarhakortteli. Kampinmalmissa on peruspiireistä eniten työpaikkoja, varsinkin Kampin itäosa on tiivistä keskustan työpaikka-alueita. Leppäsuon alue täydentyy asuinkorttelilla.

Etu-Töölön rakentaminen käynnistyi heti vuosisadan vaihteen jälkeen. Alue rakennettiin yhtenäisesti aluksi 1920-luvun tiiliklassismin ja myöhemmin 1930-luvun vaalean funkiksen henkeen. Tavoitteena oli saada kaupunkiin valoisia ja terveellisiä perheasuntoja. Töölöstä muodostuikin hyvin toimeentulevan keskiluokan asuinalue. Etu-Töölössä on paljon julkisia rakennuksia, kuten Eduskuntatalo, Kansallismuseo ja Finlandiatalo. Lännessä avautuu laaja puistoalue, johon liittyy Hietaniemen hautausmaa ja Hietarannan uimaranta.

Kampin keskus on valmistumassa ja bussiliikenteen terminaali on sijoitettu maan alle. Metrorata päättyy lännessä kanavan halkaisemaan Ruoholahteen, joka on Helsingin merkittävimpiä uusia asuntoalueita. Jätkäsaaren satama rakennetaan suurelta osin merelliseksi asunto- ja työpaikka-alueeksi. Rakentaminen alueella alkaa loppuvuodesta 2008 ja sen arvioidaan kestävän noin 15 vuotta. Valmistumisen jälkeen Jätkäsaarella asuu arviolta 14 500 asukasta.

KAMPMALMENS distrikt. Kampen är en tättsbyggd stadsdel med raka, livligt trafikerade gator, och är en del av stadens absoluta arbetsplatscentrum. Den som vill se Kampens vackraste sida tar vägen längs Bulevarden förbi Gamla Kyrkan till Sandvikstorget. Främre Tölö byggdes till att börja med i röd tegelklassicism, senare i ljusare funkis. Tölö blev hemvist för välbärgad medelklass. I Främre Tölö finns många offentliga byggnader bl. a. Finlandia-huset, Nationalmuseum och Riksdagen. I väster ligger ett stort parkområde med bl. a. Sandudds badstrand. Gräsviken företräder sista skriket inom havsnära bostadsbyggande, med ett kännbart inslag kontorskvarter. Denna nya struktur sprids småningom över hela Västra hamnen. Affärscentret Kampen och den nya underjordiska busstationen har inneburit märkbara förändringar i stadskärnan.

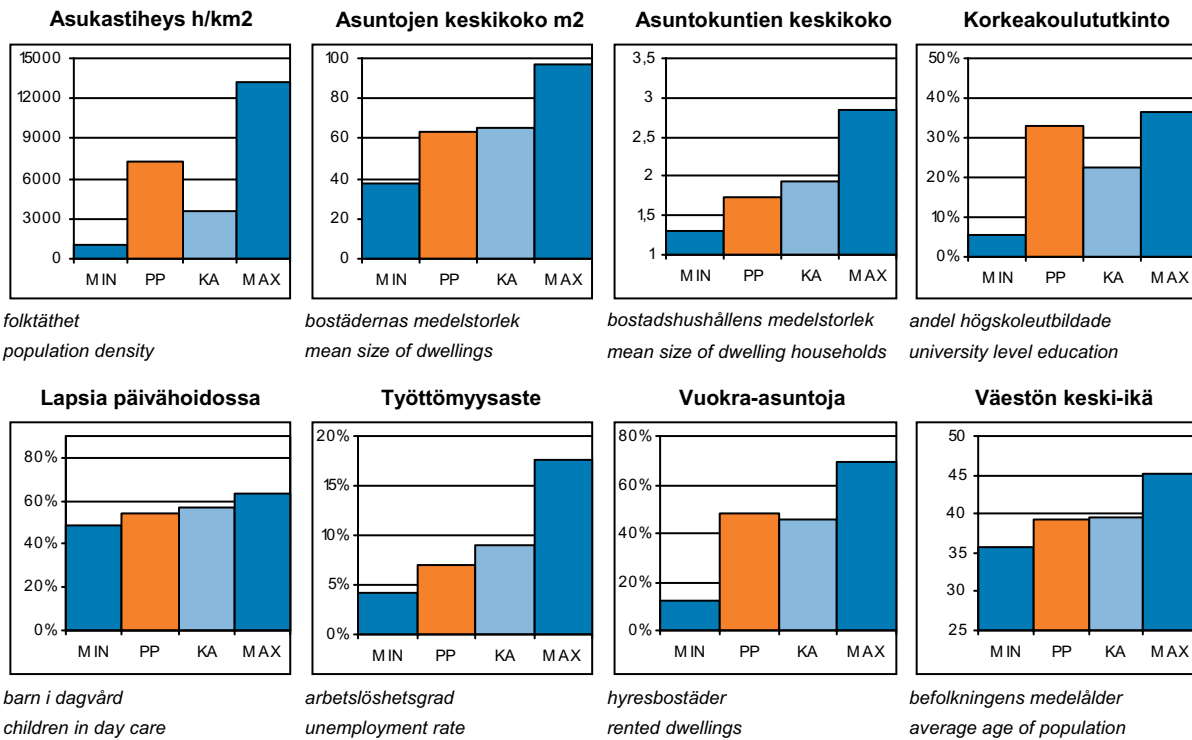
KAMPINMALMI. The sub-district of Kamppi is densely constructed, with heavy traffic, and forms a part of the central job zone. The most beautiful part of Kamppi lies along Bulevardi avenue, with the Old Church and the Hietalahti market. The sub district of Etu-Töölö was originally built in the Finnish Brick Classicism style, and later in the Functionalist style. Töölö is a home for the well-off middle class. Etu-Töölö has many public buildings, e.g. the Finlandia Hall, the National Museum and the Parliament Building. Ruoholahti is a good representative of new waterfront housing, but it also has large office blocks. This structure is going to be extended throughout the soon former western harbour Länsisatama. The Kamppi Centre and its underground bus terminal have implied considerable change in the area.



- Kirjas to
- Koulu, ala-aste
- Erikois- ja yksityiskoulu
- Koulu, lukio
- Koulu, yläaste
- Kulttuurikeskus
- Leikkiuisto
- Nuorisotila
- Päiväkoti
- Terveysasema
- Terveyskeskuksen alue
- Yhteinen väestösuoja
- Yleinen väestösuoja

© Copyright Helsingin kaupunki, Kaupunkimittausosasto 041§/2003

© Genimap Oy, Lupa L6285/05



PP = Peruspiirin arvo
KA = Kaupungin peruspiirien keskiarvo

MIN = Peruspiirien pienin arvo
MAX = Peruspiirien suurin arvo

ALUEET Väestö 1.1.2005 Työpaikat 31.12.2003

Områden District

Alue:	Maapinta-ala km ² :	Asukkaat:	Työpaikat:
040 Kamppi	0,94	10397	26437
130 Etu-Töölö	1,18	12950	7277
201 Ruoholahti	0,66	3300	7801
202 Lapinlahti	0,41	7	253
203 Jätkäsaari	0,88	2318	1033
Yhteensä:	4,07	28972	42801

ÄIDINKIELI JA KANSALAI SUUS

1.1.2005

Modersmål och nationalitet Mother tongue and nationality

Suomenkieliset:	24 476	84,5 %
Ruotsinkieliset:	2 861	9,9
Muun kieliset:	1 635	5,6
Ulkomaalaiset:	1 283	4,4
Ulkomaalaistaustaiset:	2 050	7,1
H:gissä syntyneitä:	11 064	38,2

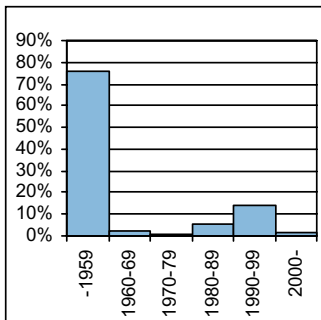
VÄESTÖNMUUTOKSET

2004

Befolkningsförändringar Vital statistics

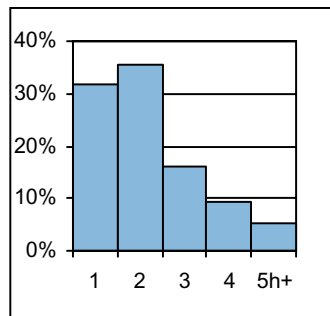
Syntyneet lkm:	286	9,9 / 1000 as.
Kuolleet lkm:	190	6,6
Muutto alueelle lkm:	5 371	185,3
Muutto alueelta lkm:	5 654	195

Asuntokannan ikä



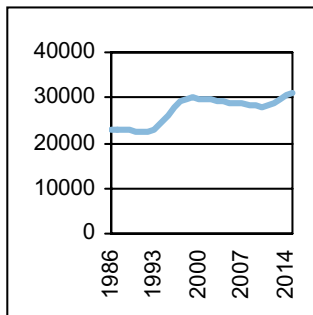
bostadsbeståndets ålder
age of dwelling stock

Huoneistotyytit



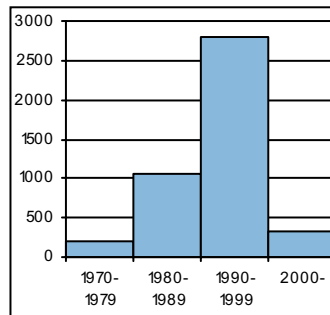
lägenhetstyper
types of dwellings

Väestö



befolkning
population

Asuntotuotanto



bostadsproduktion
housing production

ALUESUHDELUKUJA

1.1.2005

Lokala tätheter Area ratios

Asukkaita/km ² :	7 225
Työpaikkoja/km ² :	10 674
Kerrosala/ha:	9 821

IKÄRAKENNE

1.1.2005

Ålderstrukturen Age structure

Ikäryhmä	Henkilöitä	Prosentti
0-6v:	1 359	4,7
7-15v:	1 862	6,4
16-18v:	508	1,8
19-24v:	3 172	11
25-39v:	9 404	32,5
40-64v:	9 058	31,3
65+ v:	3 609	12,5

PERHEET JA ASUNTOKUNNAT

1.1.2005

Familjer och bostadshushåll

Families and households

Asuntokuntien lkm:	16 514
Asuntokuntien keskipakko:	1,72
1-hengen asuntokuntia:	8 736
Perheiden lkm:	7 042
Lapsiperheiden lkm:	2 777
Perheiden keskipakko:	2,49

KOULUTUSASTE

31.12.2003

Utbildningsgrad Level of education

15v täytt lkm:	25 865	%
Enint perusaste:	5 318	20,6
Keskiaaste:	8 953	34,6
Alin korkea-aste:	3 038	11,8
Korkeakoulututkinto:	8 556	33,1
Lukiota käyvät ja osuus 16-18v:	377	74,1

TULOTASO

2003

Inkomster Income

Tulot/asukas €	28 561
Tulot/työvoima €	36 415
Tulot/asuntokunta €	49 745

ASUMISOLOT

31.12.2003

Boende Housing

Asuntojen keskipakko m ² :	63,8
Asumisväljyys m ² /asukas:	37,4
Asumistiheys huonetta/hen	1,3

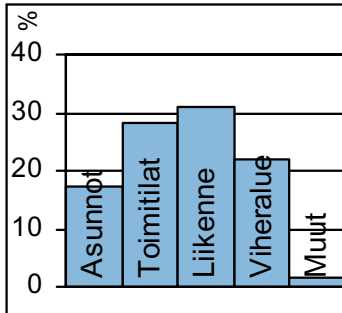
ASUNNOT

31.12.2003

Bostäder Dwellings

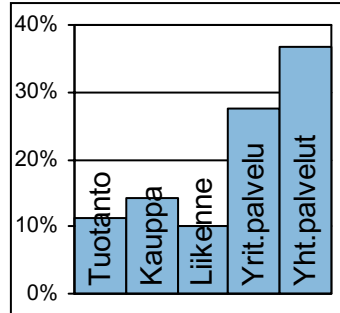
Asuntoja yhteensä:	19 081	%
Pientaloasuntoja:	71	0,4
Vuokra-asuntoja:	9 226	48,4
Aravavuokra-asuntoja:	842	4,4

Maankäyttö



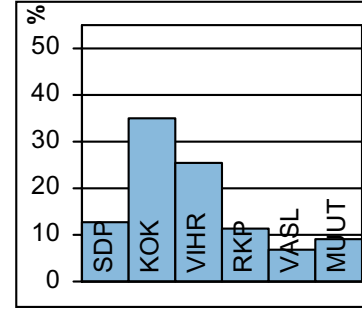
markanvändning
land use

Työpaikat



jobb
jobs

Kunnallisvaalit



kommunalval
municipal elections

TOIMITILARAKENNUKSET 1.1.2005

Verksamhetslokaler Business premises	kerrosala 1000 m2	%
Toimitilarakennukset yhteensä:	2 175	
Liikerakennukset:	1 452	66,8
Julkiset rakennukset:	358	16,4
Teollisuus- ja varastorakennukset:	251	11,5
Muut rakennukset:	114	5,3

TYÖTTÖMYYS 2004

Arbetslöshet Unemployment	%
Työttömyysaste:	7,1
Pitkäaikaistyöttömyys:	28,8
Nuorisotyöttömyys:	3,4
Työllisyysaste (2003):	72,7

LASTEN PÄIVÄHOITO 2004

Barn dagvård Child day care	lkm	/100 lasta
Päiväkoteja:	17	
Lapsia päiväkotihoidossa yhteensä:	610	
Kokopäivähoidossa:	543	49
Osapäivähoidossa:	67	6
Kunnallinen perhepäivähoito:		
Lapsia perhepäivähoidossa yhteensä:	68	
Kokopäivähoidossa:	60	5,4
Osapäivähoidossa:	8	0,7
Lapsia koti/lyks.hoidon tuen piirissä:	397	

PALVELUPISTEET 2005

Service ställen Service places	lkm
Kirjasto:	1
Terveysasema:	0
Leikkipuisto:	1
Uimahalli:	2
Muu sisäliikuntatila:	49
Urheilukenttä:	0
Kirkko:	4
Posti:	2
KELA:n toimisto:	2
Apteekki:	8
Alko:	5
Päivittäistavarakaupat:	32
Muut vähittäiskaupat:	526
Ravintolat ja kahvilat:	273

KOULUT 2005

Skolor Schools	kouluja	oppilaita
Suomenkielinen ala-aste:	4	1 126
Suomenkielinen yläaste:	2	500
Ruotsinkielinen ala-aste:	1	202
Ruotsinkielinen yläaste:	0	0
Lukio:	4	1 309
Erikoiskoulut:	3	618
Suomenkielinen iltapäivähoito:		247
Ruotsinkielinen iltapäivähoito:		60

ULKOILU 2005

Uterekreation Outdoor recreation	
Puistoa, ha:	50
Metsää, ha:	1
Uimaranta, kpl:	1

KUNNALLISET TERVEYSPALVELUT 2004

Kommunal hälsovård Municipal health care	lkm	/asukas
Avohoitokäynnit yhteensä:	133 237	4,6
Perusterveydenhuolto:	95 809	3,3
Erikoissairaanhoito:	37 428	1,3

LIIKENNE 2000-05

Trafic Traffic	
Jalankulkuonnettomuuksia keskim/vuosi:	21,6

SOSIAALIPALVELUT 2004

Social service Social welfare	lkm	/1000
Toimeentulotuen saajia:	1 764	60,9
Lastensuojelun asiakkaita, 0-17v:	297	83
Perheneuvoloiden asiakkaat, 0-17v:	122	34,1