

## Obsah

Úvod: V. Čuřík

Výzva pro čtenáře: J. Uváček

Důležité důlní společnosti: K. Melichar

Hornické kolonie na Kladensku: T. Voldráb

Důl Kübeck: T. Voldráb

Výchoz uhelné sloje: J. Gruber

Haldy/Arizona: úryvek z knihy

115 let od největší katastrofy: V. Neliba

Vzpomínka na nejstaršího havíře: J. Grubner

Josef Lukášek: V. Neliba

Kulatá výročí: J. Uváček

Kniha Dolování uhlí na Kladensku: P. Šarboch.

Rozhovor s J. Seifertem: D. Šubrtová

Umění na černo: D. Šubrtová

Návštěvnost Hornického skanzenu stoupá: J. Uváček

Hornická kuchyně v 19. století: P. Žvachtová

Vybrané recepty z dělnické kuchyně: P. Žvachtová

Vykopáno pro zasmání: J. Uváček

Vydává: Klub přátel Hornických tradic - Kladno o.s.

Redakční rada: J. Grubner, K. Melichar, V. Neliba, D. Šubrtová,  
T. Voldráb

Redakce: Hornický skanzen Mayrau, č.p. 56, Vinařice 273 07,  
tel: 312 273 067

Tisk: A centrum Kladno s. r. o.

Za finanční podpory našich kolektivních členů: ENERGIE -Stavební  
a báňská a. s., KARBONIA Kladno a. s.

Vážený čtenáři!

S nástupem do nového roku 2007 se Vám dostává do rukou časopis Klubu přátel hornických tradic - Kladno o.s, se sídlem v Hornickém skanzenu Mayrau ve Vinařicích. Zvolili jsme název Hornický zpravodaj, jak tomu bylo doposud.

Vedení skanzenu spolupracovalo s vedením KPHM v Ostravě velmi dobře. Při postupných jednáních jsme však dospěli k názoru, že s rokem 2006 ukončíme naše členství jako pobočka a osamostatníme se v souladu se zákonem č. 83/1990 Sb. Ustanovili jsme nové Občanské sdružení s právní subjektivitou.

Posílili jsme přípravný výbor o nové členy. Pánové Jaroslav Grubner, Štěpán Matula a Vlastimil Neliba jsou pro činnost výboru se zvýšenými nároky pro nás skutečnou posilou. Členové klubu byli s celým průběhem jednání na přednáškách, konaných v Hornickém skanzenu Mayrau informováni.

I nadále budeme spolupracovat s Klubem tak, abychom úspěšně pokračovali v díle započatém v roce 2001. Z iniciativy nových členů výboru vznikla i redakční rada, aby mohlo být vydávání tohoto časopisu pravidelné. Rád bych požádal naši čtenářskou veřejnost a naše členy, aby nám přispívali zprávami a postřehy o hornicko-historických památkách, které nenávratně mizí v minulosti.

Zdař Bůh!

Za výbor KPHT-Kladno o.s.  
ing. Vladimír Čuřík

Vážení čtenáři, budoucí dopisovatelé!

Redakční rada časopisu Hornického zpravodaje a vedení Klubu přátel hornických tradic - Kladno o.s., Vás vyzývají ke spolupráci v oblasti dopisovatelské činnosti do tohoto časopisu. Oba jmenovaní mají zájem na tom, aby obsahová skladba časopisu byla lepší, pestřejší a aby v něm zvědavý čtenář našel to své a co jej zajímá. Chceme, aby Hornický zpravodaj nebyl jen časopisem redakční rady a vedení klubu, ale aby se na jeho skladbě podíleli i jeho dopisovatelé nebo členové klubu.

V zájmu rozšíření okruhu dopisovatelů se na Vás obracíme již nyní, kdy držíte v ruce první vydání nového zpravodaje. Pište nám své náměty, vtípy, historky, životní příběhy, historické události, ale i návrhy na zlepšení.

Pište nám jak umíte a nebojte s kritiky vlastních článků. Můžeme podotknout, že nikdo ze stávajících dopisovatelů se spisovatelem a dopisovatelem nenarodil, ani nikdo z nás nestudoval univerzitu žurnalistiky. Jsme obyčejní lidé, redakční rada a s ní celá čtenářská veřejnost k hodnocení vašich příspěvků bude přistupovat více než shovívavě.

Jak již bylo řečeno, pište, jak umíte. Držte se zásady: psát pravdivě, popisovanou událost nezkreslovat a nenadsazovat. Vaše příspěvky budeme, případně po menších úpravách, otiskovat v plném znění.

K napsání prvních příspěvků Vám přejeme ostré pero, skvělé náměty titulů, ale hlavně klidné a ničím nerušené chvíle při Vašem psaní. Již předem se těšíme a děkujeme za jejich zaslání do redakce. Rovněž budeme rádi, když nám pošlete vaše foto a fotografie k psanému příspěvku. Po dohodě je možné využít k otištění archivních materiálů z Hornického skanzenu Mayrau.

Adresa:

Redakční rada Hornického zpravodaje, Hornický skanzen Mayrau č.p. 56, Vinařice 273 07

Jan Uváček

# Důležité důlní společnosti působící v Kladně a jeho nejbližším okolí od 40.let 19.století

## I. Císařské buštěhradské doly

Tato společnost vznikla převodem bývalého vrchnostenského důlního majetku na Vrapicku (Hornické hospodářství buštěhradského velkostatku) do rukou rakouského císaře Ferdinanda I. (jinak posledního korunovaného českého krále Ferdinanda V.) v roce 1848. V tomto roce se vzdal svého postavení rakouského císaře ve prospěch svého synovce Františka Josefa I..

Vrapické „buštěhradské“ doly dobývaly černé kamenné uhlí převážně štolami již od 70.let 18. století. Jejich dobývání hlubinnými jamami začalo jámou Ludmila (dohloubena v roce 1838), která prvně překročila 100metrovou hloubku. Již v roce 1824 byla vyhloubena 43 metry hluboká jáma Nový Jan v Dubí. Pokračovalo vyhloubení jámy Marie-Antonie na hranic Vrapic a Cvrčovic (1840-1841) a dvě jámy jménem Václav vyhloubeny tamtéž (1845).

Po nástupu Ferdinanda I. byla v letech 1848-1850 vyhloubena jáma Marie-Anna u Dříně, která dostala jméno podle jeho manželky. Další jámy byly Prokop na hranici Dubí a Újezdu pod Kladnem (1855-1858), jáma František Josef v Dubí (1867-1872) a dvojdůl Ferdinand ve Cvrčovicích (1849-1875).

V roce 1882 koupila doly **Společnost buštěhradské dráhy**, která před tím působila jako dopravní společnost. Na přelomu století vyhloubila tato společnost v areálu jámy František Josef jámu Tragy. V roce 1918 koupila doly Pražská úvěrní banka a přejmenovala je na doly Prago I. – III.. Důl Prago IV. ve Vrapicích byl vyhlouben až v roce 1942 k otevření zbytkového pole. Po znárodnění dolů, 8. května 1946, byl důl přejmenován na důl Zápotocký s jamami I. – IV. nazývanými Antonín.

## II. Společnost státní dráhy

Od roku 1842 působila na Kladensku **C. K. Kutební komise (císařsko-královská)**. Tato státní komise měla za úkol pomocí hlubinných vrtů ověřit výskyt uhelných slojí, ale také vyhloubila některé důlní jámy. Vyhloubila např. dvojdůl Michael a Layer v Brandýsku a Důl Thiennfeld v Kladně. Jimi nedohloubený zůstal Důl Kübeck v Kladně. Komise vyvrtala asi 23 hlubinných vrtů, z nichž nejhlubší byl přes 400m hluboký vrt u Kolče. Zasloužila se tak o průzkum uhelných slojí ve větších hloubkách. Po ukončení její činnosti v roce 1854 převedla svůj dolový majetek od 1. 1. 1855 na soukromou Společnost státní dráhy.

Tato za svého působení dohloubila jámu Kübeck v Kladně, Kolečskou jámu, která jako první na Kladensku byla hloubena v kruhovém průřezu. Dále společnost vyhloubila jámu Průhon, jámu Bresson a jámu Engerth, všechny v Kladně. Poté pokračovala v hloubení jam na sever od Kladna a to jamou Barré v e Vinařicích-Tuháni, jamou Ronna (Na Borku) v Hnidousích a jamou Theodor ve Pcherách.

Po první světové válce se společnost přeměnila na **Kladenské kamenouhelné doly a. s.** Dolový majetek této společnosti koupila v roce 1936 **Pražská železářská společnost**.

### **III. Doly Společnosti Florentina Roberta**

Převzaly dolový majetek po buštěhradském těžaři Václavu Černém v Dubí, Vrapicích a Cvrčovicích v roce 1845 – 1846. Byl to Důl Ludvík, na hranici Dubí a Vrapic a Důl Vítek (Václav) ve Cvrčovicích. V letech 1846 – 1850 vyhloubila společnost Důl Hoffnung (Naděje) v Dubí. V roce 1857 se stala společnost spoluzakladatelkou **Pražské železářské průmyslové společnosti (PEIG)**.

### **IV. Pražská železářská průmyslová společnost** (později bylo slovo průmyslová vypuštěno) PŽS.

Tato společnost vznikla spojením výše jmenovaných dolů Florentina Roberta, Kladenského kamenouhelného těžařstva, Hermanna Ditricha Lindheima a dalších společníků v roce 1857. Začátek Kamenouhelného těžařstva se datuje rokem 1847, kdy po nálezuhelné sloje Janem Váňou poblíž kladenského katastru se podnikatel Václav Novotný spojil s Vojtěchem Lannou a bratry Kleinovými. Jejich první jamou byla nálezná jáma Kateřina-Josefa, dále jáma Václav v Újezdu pod Kladnem a jámy Layer a František v Kladně.

Po ustavení Pražsko železářské společnosti (PŽS) hloubila neúspěšnou jámu Zippe v Kladně a nejproduktivnější kladenskou jámu Amálii. V roce 1863 se společnost přeměnila z komanditní na akciovou. V letech 1871 -1873 vyhloubila PŽS větrní a odvodňovací jámu Stelčoveskou (Stehelčeveskou) pro Důl Vítek ve Cvrčovicích. Následně přesunula společnost svoje důlní aktivity na sever a severozápad od Kladna do prostoru Vinařic a Libušína. V letech 1874 – 1877 vyhloubila ve Vinařicích jámu motyčinskou, která po dohloubení byla pojmenována na jámu Mayrau. Druhá jáma Dolu Mayrau, jáma Robert byla vyhloubena v letech 1881 – 1884. V meziobdobí, mezi hloubením obou jam, byla ve východní části revíru ve Cvrčovicích vyhloubena průzkumná jáma Julius. Pro nepříznivý vývoj uhelné sloje v této oblasti nebylo její rubání ani zahájeno. V letech 1888 – 1890 byla nad Libušínem vyhloubena jedna z nejvýkonnějších jam PŽS jáma Max.

## **V. Mirošovicko-libušínské těžarstvo.**

Toto začalo působit v oblasti Libušína od roku 1883. V letech 1885 – 1889 vyhloubilo obě jámy dvojdlu Jan. Tento důl se vyznačoval složitou tektonikou a nesplnil tak zcela optimistická očekávání. Proto byla v letech 1898 – 1901 vyhloubena asi ve vzdálenosti 2 300 m západně nová jáma Schoeller. Tehdy se již společnost přejmenovala na Mirošovicko-libušínsko-svatoňovické těžarstvo.

Svůj dolový majetek v Libušíně, tedy dvojdlu Jan a Schoeller prodala společnost v roce 1905 PŽS. Touto koupí se stala PŽS dominantní společností na Kladensku. V letech 1913 – 1914 vyhloubila v Kamenných Žehrovicích Důl Wannieck.

V období tzv. První republiky nebyl na Kladensku vyhlouben žádný významný důl. Koncem 30. let se začala připravovat otevírka nového dolu v západní části Kladenského revíru v oblasti Tuchlovic. Byl vyhlouben v letech 1941 – 1943 a dostal jméno Jaroslav, později Tuchlovický důl.

V roce 1945 došlo ke znárodnění všech dolů podle dekretu presidenta republiky Eduarda Beneše č. 100 a následně byly v roce 1946 pojmenovány doly jmény tehdejších politiků, ale to je již jiná kapitola.

Karel Melichar, listopad 2006

V příštích číslech Hornického zpravodaje se dočtete podrobněji o některých jamách těchto společností.

## Hornické kolonie na Kladensku

Nepřehlédnutelným fenoménem průmyslových aglomerací jsou dělnické kolonie, výjimkou není ani Kladensko. Se zakládáním dolů a hutí přicházelo do oblasti Kladenska velké množství dělníků, kteří se začali usídlovat i se svými rodinami v okolních obcích a v městečku Kladnu. Vzrůst obcí souvisel především s otvirkami nových dolů v jejich blízkosti. Rozsáhlá výstavba přízemních rodinných domků probíhala v Kladně, Buštěhradě a Brandýsku zejména v 70. letech 19. století. Otvírkami dolů Ronna, Mayrau a Theodor začal v 80. a 90. letech růst obcí Hnidousy, Motyčín, Vinařice a Pchery. Obce se rozšiřovaly nejprve chaoticky kolem starého zemědělského jádra, postupně však byly vytvářeny souvislé bloky řazené v přísně geometrickém skladu ulic.

Slabou vrstvou mezi příchozími tvořili kvalifikovaní pracovníci – horníci povolání z jiných revírů. Závodům záleželo na tom aby si udržely kvalifikované pracovníky (dozorce) i širší okruh pomocných pracovníků. Proto začaly společnosti s výstavbou dělnických kolonií. Výstavba rozsáhlých dělnických kolonií se na Kladensku tolik neprováděla jako třeba na Ostravsku. Důvodem byla nejspíš vysoká cena, kterou závody musely vydat na jejich stavbu a také trochu nelibost přistěhovalců se v koloniích usadit. Dělníci i s celou rodinou bydlící v kolonii, byli neustále vázání ke svému zaměstnavateli. Pokud o práci přišli, byli automaticky nuceni kolonii opustit. Dělníci proto preferovali spíš stavbu svého rodinného domku, i když skromných rozměrů a za cenu zadlužení. Tento trend podporovala i řada společností: např. Pražská železářská společnost půjčovala svým dělníkům peníze na stavby domů z Bratrské pokladny. Přesto ještě před touto vlnou vznikla řada kolonií v těsné blízkosti šachet. Typickým rysem těchto kolonií se stala urbanistická roztržitost daná výstavbou jednotlivých kolonií jako samostatných osad, vázaných k důlnímu závodu, ne však k obci. Vznikaly typologicky odlišné dělnické a úřednické obytné domy, často zastoupené společně v jedné osadě. Pro úředníky se stavěly vícepodlažní domy, dvojdomy nebo vily s byty o třech a více obytných místnostech. Obydlí vyšších úředníků a inženýrů byla obklopena zahradou. Kolonie můžeme charakterizovat jako jednoduché stavby, které postrádají výrazné dekorační prvky. Přesto dosahují účinného výtvarného výrazu prostřednictvím promyšlené hmotové kompozice a jednoduchého architektonicky řešeného průčelí.

**Zippeho kolonie ve Vrapicích.** Je nejstarší hornickou kolonií na Kladensku postavená v letech 1851-1853 císařem Ferdinandem I., v jehož majetku byly od roku 1848 buštěhradské doly. Samostatné domky stojící ve dvou řadách nad sebou, souběžně s hlavní komunikací

z Kladna do Stehelčevse, byly určeny pro důlní dozorce z Dolu František-Josef v Dubí. Kolonie byla nazvána po horním radovi F. X. Zippovi. Jeden domek byl určen pro dva nájemníky. Každý měl svoji kuchyň, dva pokoje a komoru. Pro úředníky byly dále ve Vrapicích postaveny u silnice do Cvrčovic další dva domy. Ty byly po vystěhování neplatíků ke konci 90. let srovnány se zemí. U starých vrapických dolů se nacházely malé kolonie nebo spíše nájemní domy, např. u dolu Jan/Šebestián. Některé z nich byly upravené provozní objekty šachet, ve kterých později žili dělníci z dolů, například u dolu Marie-Antonie, Kateřina, které byly většinou v průběhu 50. a 60. let postupně demolovány.

**Kolonie dolu Michael-Layer v Brandýsku.** Je nejrozsáhlejší hornickou kolonií, jejíž stavba byla zahájena v roce 1852. Stavebníkem byla společnost Státní dráha. Kolonie se skládá z deseti zcela shodných bloků rozprostírajících se na návrší kolem dolu Michael, při silnici z Brandýska do Prahy. Nejvýznamnější dominantou celé kolonie jsou patrové domy, které ohraničují přízemní podélné objekty a stojí vůči nim štítem napříč. Stejný motiv použila společnost i u Dolu Kübeck. Výrazným rysem je i značně přesazená střecha objektů s profilovanými trámy. Výtvarný prvek cihlového vlysu, který doprovází většinu důlních objektů na Kladensku a zvýrazňuje oddělení jednotlivých pater, byl uplatněn i zde. Dalším zdobným prvkem jinak hladkého omítaného zdíva byly v prvním patře okenní šambrány, v přízemí byly u dveří a oken užity segmentové záklenky z červených neomítaných cihel. V každém bloku bylo dvanáct bytů se síní, jednou světnicí a malou místností - komorou. V přízemních domech sloužila komora většinou jako kuchyň, v patrových neměla okno. Součástí kolonie bylo rozsáhlé nádraží se skladem, výpravní budovou, budovou horní správy a domem pro horní úředníky. To, co je pro kolonii dolu Michael nejhodnotnější je její podstatné zachování v původní formě z poloviny 19. století. Dodnes byly zachovány některé výtvarné prvky, například původní tvary komínů, cihlové vlysy, sklony střech, které nechávají čist původní podobu. Kolonie bohužel nespadá pod památkovou ochranu dolu Michael a tento nedostatek se projevuje i na současné podobě budov, kdy postupně dochází k nekoordinovaným přestavbám, nástavbám nebo výměně oken za nová, která nerespektují původní rozměr a celkově tím narušují její podobu.

**Kolonie Dolu Kübeck v Kladně.** Byla postavena kolem roku 1862 a stavebníkem byla společnost Státní dráha. Vzájemné prostorové uspořádání využívá svažité terén a zajímavý motiv hierarchie, kdy od nejnižší položené hornické kolonie postupně divák spatřil obytný dům dozorců, ředitelství a konečně monumentální zděnou těžní věž dolu,





Kolonie Dolu Kübeck, foto: T. Voldráb



Kolonie Dolu Michael-Layer v Brandýsku, foto: T. Voldráb

kteřá spíš musela působit jako součást středověkého hradu, nikde jinde uplatněn nebyl. Prostor byl vymezen třemi řadami budov dělnické kolonie a na opačné straně patrovou budovou závodní nemocnice s menším parčíkem a kašnou. Kolonie je železniční drahou rozdělena na dvě části. Část severní tvoří tři podélné bloky domů, z nichž jsou krajní patrové a střední je přízemní s nárožními jednopatrovými domy, stejně jako u dolu Michael. Jižní část tvořily dva patrové domy. Jeden z nich byl opět po vystěhování neplatičů v roce 2004 zbořen. Celý areál Dolu Kúbeck byl výtvarně sjednocen. Kolonie mají shodné prvky s kolonií na Brandýsku. Stejně byly řešeny komíny, záklenky oken a dveří a cihlové vlysy. U správních budov to jsou pak profilované římsy a jinak hladké zdivo bylo rozdělené lisénami. Kolonie se odlišuje sklonem střech, které navíc budovy nepřesahují. Štítů jsou ve vrcholu zdobeny štukovým kruhem nebo oknem. Klasickým znakem těchto budov jsou i malá čtvercová okénka v prvním patře budov. Jak jsem se již zmínil, prvním znakem jsou cihlové vlysy nebo pásy, druhým znakem hornických kolonií jsou právě malá čtvercová okna. Stejná okénka můžeme spatřit na budovách kolonie Dolu Barré, Ronna, Bresson a zbořené kolonie dolu Engerth. Největší hodnota kolonie dolu Kúbeck spočívá v dochované urbanistické struktuře. Úpravami nebo dokonce demolicemi může být tato struktura nenávratně narušena.

**Kolonie Dolu Ronna v Hnidousích.** Soubor budov po obou stranách ulice Uhelná, která ústí u vrátnice a správní budovy Dolu Ronna. Severní část je tvořena trojicí dvojdomků, postavených podél ulice. Domky mají mezi sebou krátké ulicovky k přístupovým vchodům a všechny otevřené štítů jsou zdobeny. Členění štítů bylo jednotné v souladu s celou výtvarnou podobou dolu. Typické bylo velké kruhové okno ve vrcholu štítů a cihlové šambrány oken. Důl Ronna byl spolu s Dolem František-Josef, Dolem Wannieck a dolem Jan nejzdařilejší ve své výtvarné podobě. Blok domů zakončuje podélná stavba otočená štítem do ulice, opět s cihelným pásem, kruhovým oknem a segmentovými záklenky, které jsou na některých částech dosud zachované. Jižní část Uhelné ulice je zastavěna patrovými domy pro horní inženýry, umístěné ve velkých zahradách. Tyto obytné vily vznikaly většinou po roce 1920.

**Kolonie Dolu Ferdinand v Cvrčovicích.** Hornická kolonie vznikla na návrší nad dolem Ferdinand kolem příjezdové cesty. Jižní část tvoří přízemní domky s budovou bývalého hostince, severní stranu pak řada přízemních dvojdomků postavených ve frontě. Společný znak dvojdomků je kruhový štuk na štítech budov. Nejdominantnější postavení zaujímá vysoká patrová budova bývalé správy dolu, později využívaná k bydlení a dnes opuštěná. Nízký objekt bývalých koupelí a cechu, která



Kolonie Dolu Theodor, Pchery, foto: T. Voldráb



Správní budova Dolu Barré, Vinařice, foto: T. Voldráb

také slouží k bydlení, si dodnes zachovala stejnou podobu z fotografií ze 40. let, dokonce se stejnými dveřmi a prohnutou střechou. Zcela odděleně od této kolonie vznikla kolonie Čabárna, která je situována k patě důlní haldy (podobně jako u Dolu Barré). Je tvořena pouze cestou, podél které byly na jižní straně postaveny dva patrové obytné bloky. Rovná plocha fasády byla dělena lisénami a patro zvýrazňoval cihelný pás. V západním směru od této kolonie byly přistavěny malé přízemní rodinné domky.

**Kolonie Dolu Barré ve Vinařicích.** Obytná patrová budova postavená u paty haldy Dolu Barré. Shodné prvky s obytným blokem dolu Ronna, cihelné pásy, malá čtvercová okna v prvním patře budovy. Podobný objekt stál na křižovatce ulic J. Seiferta a Jiráskova a v polovině devadesátých let byl po vystěhování nájemníků zbořen. K Dolu Barré patřily patrně i samostatné patrové domy v mírném svahu nad ulicí J. Seiferta se shodným orientováním štítů a sklonem střech. Správní a obytný dům, stojící v rozlehlé zahradě, nese znak oblíbený společností Státní dráhy a to tabulové zakončení štítu. Tento prvek nesla i těžní budova Dolu Barré, Engerth a Bresson.

**Kolonie Dolu Bresson v Kladně.** Dochovaný obytný blok při Klikorově a Šachetní ulici je shodný s objekty u Dolu Ronna, Kúbeck a Barré. Patro bylo zvýrazněno cihelným pásem. Správní patrové objekty Dolu Bresson prošly přestavbou.

**Kolonie Dolu Theodor ve Pcherách** - čtvrť nazývaná Kréta vyrostla na náhorní plošině v severním směru od Dolu Theodor. Je z většiny tvořena nízkými rodinnými domky. Stavby, které byly vystavěny společností Státní dráhy, stojí při samé hranici dolu. První stavbou je jednopatrová vila ve stylu moderny. Ryzality jsou v horní část hrázděné, okna mají geometrické štukové šambrány a celek je zakryt členitou polovalbovou střechou. Na čelní straně fasády jsou zkřížená hornická kladívka. Původní podoba vily byla narušena nedávnou výměnou oken, která nerespektují původní tvar ani rozměr. Za touto stavbou je v řadě za sebou několik přízemních domků se shodnou orientací štítů. Domy mají rustikované nárožní lisény, štukové šambrány oken a jsou kryté mírně předsazenou sedlovou střechou.

**Kolonie Dolu Jan v Libušíně.** Je třetí nejrozsáhlejší hornickou kolonií na Kladensku, která vznikla mezi lety 1885-1887. Kolonie patřila s komplexem dolu Jan k nejpůsobivějším výtvarně zpracovaným dílům. Budovy byly situovány do svahu nad provozní objekty dolu. Rozsah kolonie byl z jedné strany určen komunikací, z druhé přízemním objektem správní budovy a cechu s malou věžičkou uprostřed. Kolonii tvoří přízemní dvojdomky postavené do zahrad ve třech řadách ovlivněné terénní vlnou. Klasicistní prvky byly bohužel z většiny domů

kolonie strženy a nedávají tak dnes zcela jasnou představu o jednotné podobě celého areálu. Přímo u silnice se nachází objekt vystavěný z neomítaných struskových cihel s geometrickými, štukovanými šambránami a překlady oken. Nad tímto objektem stojí dům, který si zachoval původní prvek slepých arkád ve štítě, rustikovaných lisén a stupňované římsy. V levé části hlavní příjezdové komunikace stojí tři patrové bloky přistavěné v první polovině 20. stol. Areál zakončuje mohutná vilová stavba, kterou zdobí vyřezávané dřevěné podhledy štítů a dřevěná lodžie. Přestavěná vila dnes slouží jako mateřská školka.

**Kolonie Dolu Schoeller v Libušíně.** Při hlavní komunikaci z Kladna na Důl Schoeller stojí dva bytové patrové domy. Novorenesanční fasáda těchto budov byla z většiny stržena. Zachovány zůstaly nárožní rustikované lisény a římsy s atikou a kulovými čučky. Nejhodnotnější stavbou je patrová vila pro horní inženýry, umístěná v zahradě na druhé straně ulice. Budova je vystavěná z struskových cihel a rizality jsou ve štítech budovy hrázděné. Okna mají pískovcové, nebo štukové geometrické šambrány. Vila je velice podobná stylu stavby pro PŽS v Huťské ulici v Kladně od arch. H. Pechy. V okolí této stavby vyrostly později další domy. Při silnici na Libušín stojí ještě dva objekty vystavěné ze struskových cihel.

**Kolonie Dolu František-Josef v Dubí.** Pro důl František Josef sloužila kolonie ing. Zippeho ve Vrapících. Většina horníků si stavěla rodinné domky v nedaleké obci Dubí. Ve východním směru dolu vznikl pouze soubor vil a bytových domů vystavěných podél příjezdové komunikace. Architektonicky zajímavou stavbou je vila stojící při lesní cestě do Vrapic.

**Důl Wannieck v Kamenných Žehrovicích.** U Dolu Wannieck žádná kolonie nevznikla. S otvírkou dolu souvisela výstavba v okolních obcích. U dolu se nacházejí tři reprezentativní pozdně secesní obytné vily, nesoucí shodný motiv vejcovce. Tento motiv byl uplatněn na korunních římsách a vnitřních římsách všech objektů dolu.

**Kolonie u Dolu Max.** Podobně jako u Dolu Wannieck v Kamenných Žehrovicích bylo v těsné blízkosti dolu postaveno několik domů s jednou reprezentativní vilou, postavenou v klasicizujících formách s drobnou věžičkou v průčelí. Pozornost si zaslouží nápadně bohatě vyřezávaný dřevěný podhled hrotitých štítů, který byl nejspíš užit i u ostatních staveb kolonie. Pražská železářská společnost použila tento motiv vyřezávaných akantových listů i u původní vrátnice Dolu Mayrau, (která byla bohužel stržena) a stříšek nad visutou drahou u těžních budov. Stejný prvek, použitý však ve větší míře, odpovídá i patrovému objektu u Dolu Jan v Libušíně patřící Mirošovskému těžárstvu.

**Kolonie u Dolu Mayrau.** S otvírkou Dolu Mayrau probíhala výstavba rodinných domků zejména ve Vinařicích, které se v mohutném tempu začaly od jádra obce západním směrem rozrůstat a pak v menší míře vzrostla výstavba v osadě Tuháň, která byla ještě ovlivněna i blízkostí Dolu Barré a Engerth. Na terase nad Dolem Mayrau postavila Pražská železářská společnost několik patrových obytných domů.

**Kolonie u Dolu Jaroslav v Tuchlovicích.** Vznikla ve 40. letech 20. století a je nejmladší hornickou kolonií. Tvoří ji řada patrových, dřevem obložených a zcela shodných objektů, které byly řazeny ve svahu nad sebou. Domky stojí podél jedné strany příjezdové komunikace k šachtě. Pro potřeby dolu vznikl ještě jeden dvoupatrový obytný dům, který dnes po zboření celého areálu dolu Jaroslav, stojí v nevýhodné pozici zcela osamocen.

**Zippeho kolonie v Kladně** - (v dnešním Rozdělově) Byla v místě původní jámy Zippe, u železniční zastávky Kladno-město. Jednalo se o přízemní dvojdomky, v některých případech čtyřdomky. Patřily k ní postupně i současné stojící tři třípatrové obytné domy, u kterých se nyní provádí rekonstrukce. Kolonie byla asanována při výstavbě přemostění železniční stanice. Tomáš Voldráb

Použitá literatura:

- Skalníková O., Kladensko, AV Praha, 1959

- Rysková M., Tesařík L., Hornické kolonie Ostravsko-Karvinského revíru, Zprávy památkové péče, roč. 64, 2004

## K zániku těžního stroje na Dole Kübeck

Důl Kübeck je jeden z nejstarších kladenských dolů, založený již c. k. kutební komisí v roce 1842. Samotná jáma tohoto dolu, která ještě v roce 1997 sloužila jako výdušná pro Důl Ronna v Hnidousích, byla zasypaná v roce 1998. Stavba dolu Kübeck byla koncipována do tvaru písmene T, v jehož středu se nalézala zděná těžní věž s vsazenou dřevěnou konstrukcí krytá valbovou střechou. Na východ a západ od těžní věže navazovala patrová křídla krytá sedlovou střechou, v nichž se na jedné straně nacházely kanceláře dolu a na druhé byla cechovna, lampovna a šatna pro dělníky. V jižním směru se nalézala strojovna parního stroje<sup>1)</sup>, strojovna elektrického těžního stroje a kotelna. V těsné blízkosti dolu stojí dodnes hala bývalé elektrocentrály z roku 1896. Nebýt přestavby ventilátorovny, která byla vložena i se strojovnou do zrušené cechovny, zachoval by si důl svoji podobu z první poloviny devatenáctého století dodnes. Na konci 70. let, kdy modernizace dolu začala, se na šachtu nehledělo jako na historickou budovu, která by si zasloužila zachování. Neuváženě tak byla těžní věž snesena až po kola lanovic, došlo k zazdění většiny oken a výměně všech střech s úpravou jejich sklonu. Vnější vzhled byl touto „obnovou“ sice narušen, nesmíme však zapomenout, že zde byl zachován technický celek elektrického těžního stroje a původní dřevěné konstrukce těžní věže. Ta je mimochodem na Kladensku jako jediná zachována až do současnosti. Na všech provozovaných dolech byla tato konstrukce nahrazována vsazenou ocelovou věží. Výjimkou byla těžní věž dolu Ludmila, ale i ta byla stržena v polovině 80. let. V roce 1913 byl po zrušení těžby na dole Thinnfeld převezen na důl Kübeck do nově vystavěné strojovny těžní stroj Siemens-Halske. Tento těžní stroj byl dán do provozu 22. 3. 1902, jako první takový stroj poháněný elektrickým proudem v celém kladenském revíru.<sup>2)</sup> Důl Kübeck byl na návrh památkového ústavu v Ostravě 3. 9. 2001 prohlášen za kulturní památku. Památková ochrana se týká těžní věže, strojovny ventilátoru, kanceláří a elektrického těžního stroje Siemens-Halske.

Jak je vlastně chápán pojem technická památka? Technickými muzei a laickou veřejností je chápána jako organický celek složený z části stavební a z části strojní, bez dominantního postavení jedné složky nad druhou. Odborná veřejnost zastoupená pracovišti památkové péče a výkonnými institucemi zpravidla preferuje architektonickou a stavební část před strojní. Proto se také stavbám dostává podstatně větší péče ze strany úřadů než strojnímu vybavení. Paradoxně jsou technologická zařízení, tedy vlastní stroje, vždy na prvním místě při likvidaci a jsou podstatně víc zranitelná a náchylná k naprostému zničení

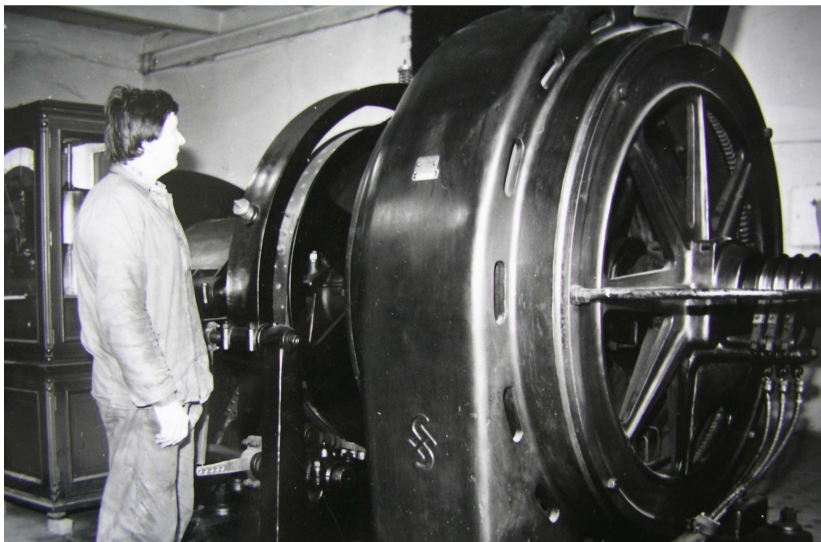
než část stavební. Důl Kübeck byl čistou výjimkou. Důl byl chráněn hlavně pro zachovaný elektrický těžní stroj, který nejen že byl jako první na Kladensku, ale byl navíc zachovaný na místě svého provozu. Vždy by měla být snaha zachránit a zachovat stroje, případně jejich fragmenty, na místě, ke kterému mají dlouhodobou vazbu. V případě technických památek a to je jejich specifikum, nemůže kvalitně existovat část stavební oddělená od části strojní a samozřejmě naopak. Vzorovou ukázkou může být Důl Mayrau, kde se podařilo zachovat většinu technického zařízení v původním stavu. Největší turistický zájem je hlavně o soubor tří těžních strojů a obecně platí, že nejspokojenější návštěvník je ten, který zhlédne stroj přímo v pohybu. Technická stavba bez strojů již takovým „tahákem“ není. Stačí, když si povšimnete jak obrovský je zájem o funkční parní lokomotivy.

Důl Mayrau měl jisté předpoklady stát se muzeem nového typu, ve kterém bude uplatněn model posledního pracovního dne a ještě za provozu zde byly zřízeny expozice.<sup>3)</sup> Důl Kübeck byl v jiném postavení. Jeho technický stav byl horší a o zpřístupnění se začalo uvažovat až o sedm let později.<sup>4)</sup> Otázkou by bylo jeho provozování a údržba, navíc stejný model jako na Dole Mayrau by na Dole Kübeck patrně uplatnit nešel z důvodů značných přestaveb provedených v 80. letech, kdy se v původní podobě zachovala v podstatě jen strojozna, ale i ta získala eternitovou střechu. Jeden čas se dokonce uvažovalo o rozebrání a přestěhování těžního stroje na Důl Mayrau, kde by mohl být znovu sestaven a vhodně umístěn do haly kompresorovny. Celá operace by si vyžádala téměř dva milióny korun a už od počátku nebyla podporována památkovým ústavem. Od upuštění akce přispěl fakt, že ve své době měla kompresorovna rozbitou střechu a do haly se bortil strop.

Po zastavení provozu se začal rýsovat problém v zabezpečení dolu proti vniknutí nežádoucích osob, které se mohly po areálu volně pohybovat, protože důl nebyl nikým střežen. Hned po uzavření byl odvezen nejstarší zachovaný Karlíkův tachograf umístěný v dřevěné skříňce Důl Mayrau a došlo alespoň k zazdění jednoho vstupu a okna. Druhé dveře byly zaměněny za bezpečnostní ocelové, avšak na visací zámek, což byla jediná ochrana těžního stroje. K zlepšení situace nepřispěl ani nový majitel Dolu Kübeck společnost Palivový kombinát s. p. Ústí nad Labem. Ta má na starosti likvidaci následků důlní činnosti na Kladensku. Jak se tato činnost společnosti daří, můžeme sledovat na dokonalém zahlazení stop po funkcionalistickém dolu Jaroslav ze 40. let 20. stol v Tuchlovicích.

Obdobný případ, kdy majitel nechal zbořit cenné architektonické objekty těsně před jejich prohlášením za kulturní památku<sup>5)</sup>, pochází z roku 2001. Je jím Důl Ronna. Kulturní památka, o kterou se majitel ze





Stav těžního stroje v roce 1997, archiv Hornického skanzenu Mayrau



Stav těžního stroje dnes, foto: T. Voldráb

zákona musí starat, je samozřejmě zátěž. Bylo otázkou času, kdy dojde k tomu, k čemu došlo na přelomu roku 2003 a 2004. Těžní stroj Siemens Halske, který byl ještě v roce 2001 zcela kompletní a schopný provozu (viz foto), byl rozkraden do šrotu. To, co se nepovedlo odšroubovat nebo ulomit, bylo odřezáno autogenem. Je téměř neuvěřitelné, že vandalové byli schopni překulit obrovský stator elektrického motoru přes litinový rám stroje a vyhodit ho z prvního patra strojovny oknem. Na místě zůstal jen buben na těžní lano s nápisem Hradec Králové. Ten už ukrást nestihli, všechny vchody byly na nátlak památkového ústavu zazděny. Uvážíme-li, že ve strojním zařízení byla ve velkém objemu zastoupena měď a její slitiny, byl zisk z prodeje možná desetitisícový. Tato částka se však zajisté nevyrovná s cenou historickou, kterou stroj měl. Naprostým nezájmem, jak ze strany majitele tak ze strany města Kladna, na jejichž území se důl nachází, došlo k zániku jedné z nejcenějších památek u nás. Současná neutěšená situace nepřispívá ani samotné stavbě, prostě jakéhokoli zařízení a tímto jako celek degradované.

Promarněná šance Dolu Kúbeck dokazuje, že památková ochrana není vždy zárukou zachování a současně dokazuje, že je nutné přesvědčit majitele a odbornou veřejnost, aby se nahlíželo na stroje a zařízení jako na rovnocennou část technické památky. Nemohlo by pak dojít k likvidaci řady unikátů, jakou byl těžní stroj na dole František-Josef/Zápotocký v Dubí zničený elektrifikací v roce 1980 nebo řady dalších.

Zcela jiný problém představují stroje umístěné v kladenských železárnách nebo Poldině hutí. Strojní zařízení bylo ve většině nemilosrdně zničeno i s celou výrobní halou. Dodnes nebyly hutní areály prozkoumány z pohledu památkové péče. Například: ještě v roce 1994 se na území Vojtěšské hutě/Koněva nalézala válcovna s unikátním parním strojem, který dokázal pohánět všechny válcovací stolice tratě a v některých rušených strojovnách se nacházely stroje s výrobním štítkem po rok 1880. Další zvláštností byly tři dvouválcové parní stroje na vratné 1,2 a hrubé tratí (běžnice) a jeden tříválcový parní stroj na blokovně. Všechny stroje pocházely z Chorvatského přístavu Boka Kotorská, z bitevních křížníků z 1. světové války, vyřazených z flotily Rakouska-Uherska. Obdobně i Poldina huť má ve svých dílnách historické stroje (parní buchary, dmyhadla, generátory), které mohou být zcela bez zábran demontovány a odstraněny. Nechci hodnotit kulturní vyspělost naší společnosti, ale popravdě řečeno většinu pracovníků a to jak ze stran dělníků tak techniků, myšlenka o potencionální historické hodnotě věci ani nenapadne.

Neuvědomováním si hodnot tak přicházíme o jedinečná díla, která mají nebo mnohdy měla bezpochyby Evropský význam.

#### Poznámky:

- 1) Původní ležatý dvouválcový parní těžní stroj byl od firmy Breinfeld a Evans a pocházel z roku 1868
- 2) Vznik elektrických těžních strojů se datuje kolem roku 1890, jejich vlastní rozmach se datuje od roku 1902 t. j. po světové výstavě v Düsseldorfu.
- 3) Hornický skanzen Mayrau vznikl v roce 1994. K ukončení těžby na dolech Mayrau, Ronna a Kúbeck došlo v roce 1997.
- 4) S myšlenkou zpřístupnění přišel Miloš Matěj z Památkového ústavu v Ostravě v roce 2001. Důl Kúbeck spolu s doly Jan, Mayrau a Ronna byl vybrán jako důl s možností vybudování hornického skanzenu už v roce 1974.
- 5) Řízení o prohlášení za kulturní památku dolu Ronna v Hnidousích bylo zastaveno pro značný postup demoličních prací, celkovou zchátralost objektu a vysokých nákladů na renovaci. V roce 2004 byla v areálu, ze kterého již zbyla pouze vrátnice, zbořena i zajímavá stavba trafostanice, která architektonicky korespondovala s celkovou výtvarnou podobou dolu.

#### Použitá literatura:

- Povolný, Alois. Hornické dolování uhlí spol. Státní dráhy na Kladensku: Kamenouhelné doly koncern Kladno-historie a současnost 2/1982. Kladno. Tiskařské závody n. p., 1984. 317 s.
- Smrž, Jaroslav. Šachetní těžná zařízení. Praha: Nakladatelství Prometheus, 1928. 284 s.
- Matěj, Miloš. Kulturní dědictví Centrálního kladenského kamenouhelného revíru: Příloha časopisu Zprávy památkové péče, ročník 61. Praha: Nakladatelství Jajna, 2001. 32 s. ISBN 80-86234-17-7.

Tomáš Voldráb



Stav těžního stroje dnes, foto: T. Voldráb

## Výchoz uhelné sloje ve Vrapické oblasti

Vrapice - místo, kde se začaly psát dějiny uhelného dobývání na Kladensku. Přesné místo prvního nálezu uhelné sloje není známo, v některých publikacích je situován do oploceného objektu, nalevo od silnice Vrapice – Cvrčovice, za železničním přejezdem na trati Kladno – Kralupy. Původně tu pravděpodobně bývala i tabulka, která na tento nález upozorňovala. Tabulka zde již není, ale pozůstatky po dávné hornické činnosti jsou stále v této lokalitě velmi patrné. První, kdo „Na Stařinách“ těžil uhlí, byla buštěhradská vrchnost, která několik metrů od údajného nálezu založila již v roce 1775 štolu Stará Barbora. Po roce 1803 přešla tato kutební míra do majetku Václava Černého z Buštěhradu. Tento těžař se jako první odvážil hledat uhlí ve větších hloubkách a začal v těchto místech hloubit Důl Ludvík. Posledním majitelem pak byl n.p. Důl Zápotocký v Dubí, který zde v roce 1953 zarazil těžní a průzkumnou štolu Mír. Tato štola byla již ražena do ocelové výztuže, ale těžilo se jen velmi krátkou dobu. Problémy byly zejména se starými důlními díly a s propadáváním nadložních vrstev, které jsou v těchto místech pouze několik metrů mocné. V roce 1958 došlo na této štole k velkému propadu, kdy muselo být odtěženo i dva metry mocné nadloží a další hornická činnost zde byla ukončena. Díky této události, však došlo ve vytěžené prostoře k odkrytí uhelné sloje, která musela být ponechána jako ochranný pilíř pro drážní těleso.

V nehluboké jámě tak bylo možné přímo z povrchu spatřit nejenom velmi zachovaný výchoz Hlavní kladenské sloje s opukovými proplásky, ale bylo možné sledovat i zapadání sloje mocné v těchto místech 5,5 metru severozápadním směrem s úklonem 6-10 cm na jeden metr. Toto místo se tak stalo jediným místem v kladenském a slánském regionu, kde můžeme ještě dnes spatřit výchoz Hlavní kladenské uhelné sloje na povrch.

Oblast „Na Stařinách“ je však velmi narušena starými důlními díly. Zejména propady po bývalém dolování, ale i výrony důlních plynů, znamenají potenciální nebezpečí pro všechny návštěvníky. Realizační firma OKD – Rekultivace provádí sanaci těchto starých důlních děl zaplavením popílkovou směsí z místní elektrárny. Tímto způsobem se nejenom zaplní prázdné důlní prostory, ale zamezí se i pronikání kyslíčnicku uhlíčitého z vyrubaných prostor na povrch. V neposlední řadě se také zamezí přístupu vzduchu do stařin a možnosti samovznícení uhlí. Tedy práce bezpochyby nutná a potřebná. Bohužel však došlo k tomu, že do sanačních plánů byla zařazena i vytěžená prostora po bývalé štole „Mír“ i se stávajícím výchozem uhelné sloje. Zachování

výchozu sloje nebylo v těchto plánech vůbec řešeno a jáma měla být i s touto vzácnou lokalitou zcela zaplavena.

Klub přátel Hornického muzea na Dole Mayrau ve Vinařicích byl o tomto problému informován a okamžitě zahájil kroky nutné k zachování této lokality pro příští generace. Především bylo nutné připravit a zajistit schůzku všech zainteresovaných organizací a institucí. Po osobním jednání došlo 22. června 2006 v lokalitě výchozu Hlavní kladenské uhelné sloje v k. ú. Vrapice k místnímu šetření, kterého se zúčastnili:

za ČBÚ	ing. Vlastimil Neliba
ústřední báňský inspektor	
za OBÚ	ing. Josef Slavík
obvodní báňský inspektor	
za Hornický skanzen Mayrau	pan Bořivoj Hasman
závodní	
za LS Nižbor, revír V.Dobrá	pan Viktor Veselý
revírník	
za OKD - Rekultivace, a. s.	ing. Jiří Strašík
závodní	
vedoucí úseku Kladno	pan Jiří Mikovec

Předmětem jednání bylo stanovení technických podmínek sanace plošného propadu č. 34 dle Dodatku č. 2 projektové dokumentace „Likvidace propadlin po minulé hornické činnosti v k. ú. Vrapice“. Šetření bylo konkrétně zaměřeno na možnost zachování výchozu Hlavní kladenské sloje, který se v předmětné lokalitě nachází.

Bylo konstatováno, že se jedná o „**V ý j í m e č n o u g e o l o - g i c k o u z a j í m a v o s t**“, **která by při navrhovaném způsobu sanace byla nenávratně znehodnocena!!!**

Při prohlídce výchozu uhelné sloje byl domluven postup technického řešení sanace propadu tak, aby výchoz uhelné sloje zůstal zachován a nebyla ohrožena bezpečnost a zdraví osob. Především bylo nutné rekultivovat divokou skládku, která zde byla v minulosti vytvořena. Kaskádovitá sanace propadu pak byla ukončena 7 metrů od hrany výchozu a okolí bylo vyčištěno a upraveno. Z bezpečnostních důvodů došlo k oplocení výchozu sloje a k umístění výstražných tabulek „Nebezpečí pádu“ a „Zákaz vstupu“. Pro Hornický skanzen Mayrau z tohoto šetření vyplynula povinnost zajistit pravidelné kontroly stavu a funkčnosti oplocení výchozu uhelné sloje a potřebné opravy pak zajišťovat z vlastních zdrojů.

Veškeré práce v této lokalitě byly ukončeny 15. prosince 2006. Realizační firma zde odvedla velmi dobrou práci. Zejména při samotném plavení plošného propadu bylo přihlíženo k tomu, aby zásah do lesní

kultury a potenciální škody byly minimální. Tento záměr se zcela podařil a samotný výsledek je velmi překvapující. Z ošklivé díry v lese, která svým způsobem ohrožovala veřejnost a kde se neutěšeně rozrůstala divoká skládka se stalo místo, které již na první pohled vybízí k dalšímu využití.

Přístup k této turisticky zajímavé lokalitě je jak MHD, tak i po železnici. Klub přátel hornických tradic na Dole Mayrau má již připraveno „Putování po starých hornických dílech“, které u výchozu uhelné sloje začíná, pokračuje přes Černého doly Ludvík a Josef na nejstarší provozovanou jámu ve své době na Svatou Ludmilu, dále pak Doly Marie Antonie a Václav, Důl Vítek a velkodůl Ferdinand. Tato trasa končí u Vodního parku Čabárna, kde je i možnost občerstvení. Přímo u parku je stanice MHD č. 2 pro zpáteční cestu. Průvodce zajišťuje Klub přátel hornických tradic Kladno o. s. (KPHT) zdarma!

KPHT připravuje i jednání s LS Nižbor, revír Velká Dobrá o možnosti vytvoření naučné stezky, která by od výchozu uhelné sloje začínala. Lesní palouk, který zde byl vytvořen by bylo možné i osadit lavičkami a tím by vzniklo místo, které se přímo nabízí k odpočinku v přírodě.

Firma OKD - Rekultivace svou práci odvedla. Nyní záleží pouze na Klubu přátel hornických tradic Kladno o. s. a LS Nižbor, revír Velká Dobrá, aby našly společnou řeč a tuto velmi atraktivní lokalitu dokázaly využít.

Jaroslav Grubner



Výchoz uhelné sloje, současný stav, foto: J. Uváček

# Putování po starých hornických dílech ve Vrapické oblasti

Rozpis tras: Vycházky jsou rozděleny na čtyři samostatné trasy. Podle zdatnosti účastníků je možno domluvit délku trasy přímo s průvodcem. Délky těchto tras jsou od tří do pěti kilometrů a jsou naplánovány převážně po polních a lesních cestách, mimo silniční komunikace.  
Kontakt: Gruber Jaroslav, Brandýsek, tel: 312 283 123 , 723 136 592  
Telefonické objednávky vyřizujte prosím nejméně týden předem!

## **Trasa č. 1: (5 km)**

- MHD č. 4 do stanice Vrapice - „Učiliště“
- Nález uhlí - výchoz uhelné sloje na povrch - Doly Ludvík, Kateřina, Dobrá naděje
- Štola Mír
- Oblast „ Na stařinách“ - bývalé Černého dolové míry (první soukromý těžář V. Černý
- Ck. Buštěhradské kamenouhelné Doly - sv. Ludmila - Marie Antonie - Václav
- V. Černý (později Florentin Robert) - Důl Vítek - Důl Stehelčeves
- Po bývalé železniční vlečce na Důl Ferdinand ve Cvrčovicích (možnost spatřit Doly Michael Layer na Brandýsku, Důl Theodor ve Pcherách a Důl Ronna ve Švermově)
- Odvodňovací Ferdinandova (Hnidouská) štola
- Možnost občerstvení
- Odjezd MHD č. 2 ze stanice Cvrčovice - Čabárna

## **Trasa č. 2: (4 km)**

- MHD č. 4 do stanice Vrapice - „Učiliště“
- Nález uhlí - výchoz uhelné sloje na povrch - Doly Ludvík, Kateřina, Dobrá naděje
- Štola Mír
- Oblast „ Na stařinách“ - bývalé Černého dolové míry (první soukromý těžář V.Černý)
- Ck. Buštěhradské kamenouhelné Doly - Sv. Ludmila - Marie Antonie - Václav
- V. Černý (později Florentin Robert) - Důl Vítek - Důl Stehelčeves
- Vrapice - štoly Dvořákova - Bohumír - Josefa
- Odjezd MHD č.4 ze stanice Vrapice

## **Trasa č. 3: (3.5km)**

- Vlákem ze stanice Kladno do stanice Vrapice
- Při cestě ukázka dobových fotografií a současného stavu Dolů (Zippe, Bresson, Engerth, Průhon, Kübeck, Thinfeld, František Josef, Dobrá naděje,

Kateřina, Jan a Ludvík)

- Příjezd do stanice Kladno Vrapice
- Nález uhlí - výchoz uhelné sloje na povrch - Doly Ludvík, Kateřina, Dobrá naděje
- Štola Mír
- Oblast „Na stařinách“ - bývalé Černého dolové míry (první soukromý těžař V. Černý)
- Ck. Buštěhradské kamenouhelné Doly - sv. Ludmila - Marie Antonie - Václav
- V. Černý (později Florentin Robert) - Důl Vítek - Důl Stehelčevs
- Po bývalé železniční vleče na Důl Prago IV.
- Štoly - Ludmila - Josefa
- Odjezd vlakem ze stanice Vrapice nebo MHD č.4 ze stanice Vrapice

#### **Trasa č. 4: (3.5km)**

- MHD č. 4 do stanice Vrapice „Učiliště“
- Nález uhlí - výchoz uhelné sloje na povrch - Doly Ludvík, Kateřina, Dobrá naděje
- Štola Mír
- Oblast „Na stařinách“ - bývalé Černého dolové míry (první soukromý těžař V. Černý)
- Důl Prago IV.
- Štoly: Ludmilská, Josefa, Bohumír
- Hrob Václava Černého
- Odjezd MHD č. 4 ze stanice Vrapice - „Dvorská“



Výprava k výchozu uhelné sloje, foto: D. Šubrtová



# Haldy/Arizona

## Pozůstatky důlní činnosti v okolí Kladna: dobře, nebo špatně?

Toto je otázka, na kterou se pokouší odpovědět drobný sborník vydaný v roce 2006 v Hornickém skanzenu Mayrau, ve spolupráci se Sládečkovým vlastivědným muzeem v Kladně. Za přispění mnoha odborníků - botaniků, geologů, zoologů, sociologů, historiků a etnologů se můžete začíst do drobné sondy, která čtivě zobrazuje několikaletý výzkum projektu Obnova krajiny Kladenska narušené dobýváním uhlí. Výzkum se týkal celkem 24 hald v regionu a došel k velmi zajímavým výsledkům. (Sborník je k zakoupení v Hornickém skanzenu Mayrau, cena: 50,- Kč)

Úryvek ze sborníku, příspěvek Václava Cílka - Z čeho jsou složeny haldy, str. 7 - 9:

„.....Po roce 1990 a zejména po zastavení těžby uhlí se vztah k průmyslovým budovám změnil. Životní prostředí se v mnoha aspektech vyčistilo, haldy zarostly a lidé začínají na průmyslové komplexy včetně odvalů nahlížet spíše s určitou sentimentalitou. Zároveň se ukazuje kvalita industriální architektury a s ní i potřeba ji památkově chránit. Paralelní proces probíhá ve vztahu k haldám. Stávají se z nich víceméně malebné zarostlé kopečky porostlé specifickým, často poměrně atraktivním březovým porostem, které se pomalu začínají blížit lesu. Právě v tomto období se ocitáme na jakémsi mentálním rozhraní, kdy jak industriální památky, tak i haldy mohou být považovány za obojí – za připomínku minulosti, které je nutné se zbavit, ale i za budoucí hodnotu, na kterou Kladensko bude jednou pyšné. ...“

### Deset zásad revitalizace hald

Na základě řady geologických, biologických a krajinářských výzkumů a prací v prostoru kladenských hald jsme shromáždili poměrně obsáhlý materiál, který má obecnější platnost pro přístup a další zacházení s haldami. Můžeme jej shrnout těmito body:

1 – v prostoru krajiny doporučujeme haldy „přiznat“ jako její novou estetickou složku. Podobně dnes přiznáváme i jiné krajinné zásahy – např. vápencové lomy v Českém krasu nebo rybníky na Třeboňsku.

2 – u hald je cenná morfologická a substrátová diverzita. Doporučujeme proto ponechat haldy většinou ve stavu, v jakém byly nasypány, neprovádět žádné planace, neměnit je na rovné, jednolitě plochy a nepřevrstvovat je žádnou zeminou. Vítány jsou charakteristické kopečky, občasné nezarůstající odkryvy na šikmých svazích či drobných vertikálních stupních. Rovněž substrátová diverzita, kdy se na haldě

střídají plošky s převahou kyselce reagující uhelné hmoty (obsah pyritu), slabě vápnité opukové polohy, vysychavé škváry anebo naopak nepropustné jílovce vytvářející podmáčená místa, je vítána.

3 – haldy je nejvhodnější ponechat na většině plochy přirozenému zarůstání. Po skončení těžby uhlí např. na Kladensku či Ostravsku docházelo na rozsáhlých, nezarostlých plochách při silnějším větru k výraznému prachovému znečištění lidských sídel. Dnešní situace je diametrálně odlišná, protože víc jak 80% většiny hald je zcela zarostlých a odkryté zůstávají jen nové skladové plochy, cesty, drobné vertikální stupně anebo místa, kde právě probíhají rekultivace. I při lesnické rekultivaci se ukazuje, že na haldách se daří nejlépe tomu, co zde již roste – zejména břízám. Zvláštní ochranu je nutné věnovat vybraných horkým výronům a nově vznikajícím mineralizacím.

4 – na haldách se často objevují divoké skládky zejména komunálního odpadu. Doporučujeme povrch haldy vyčistit. Pokud je komunální odpad navezen např. do jam po těžbě škváry, doporučujeme jej na místě přehrnout.

5 – haldy mají určitou „samočisticí schopnost“. Podle výsledků analýz pramenů např. v okolí Buštěhradské haldy, se zdá, že i obrovská množství těžkých kovů a kontaminantů mohou být zachycena v porézních hmotách (popílky, škvára, vyhořelé lupky apod.) a hydroxidech železa. Proto doporučujeme s haldami nehýbat. Při otevření haldy může dojít k zahoření a vymývání škodlivin.

6 – na větších haldách doporučuje místně provádět ostrůvkovitou rekultivaci například formou vysazení skupiny dubů či lip nebo jiných místních, ušlechtlejších dřevin. Podobně jako u lomů je snad oprávněné provádět pod dozorem botanika výsev semen místních hodnotných druhů, které by jinak na haldu ze svých stanovišť obtížně pronikaly.

7 – haldy se většinou vyskytují v zázemí dosud existujících šachetních a dalších průmyslových budov. Doporučujeme věnovat zvýšenou pozornost tvorbě a ochraně kombinovaných objektů, ve kterých je památkově chráněná významná budova obklopena „přírodním parkem“ spontánně zarůstající haldy.

8 – důležité je znepřístupnit cesty na haldu. Běžně se stává, že haldy slouží jako divoké skládky. U používaných cest je vhodné osazení závorami, u nepoužívaných cest doporučujeme vybudování valů, aby nebylo možné projet nákladním ani osobním automobilem.

9 – prvkem, který na haldách téměř úplně schází jsou malé vodní plochy. Při výzkumu Koněpruské oblasti se ukázalo, že v okolí malých vodních nádrží zejména v opuštěných lomech dochází k výrazné koncentraci ptáků, hmyzu včetně pavouků, obojživelníků a dalších skupin právě u drobných jezírek. Vybrané haldy, u kterých počítáme s jejich

ponecháním přirozenému vývoji by měly být zpestřeny vybudováním jedné větší (cca 8 x 8 m, či více podle velikosti haldy) a několika menších (cca 3 x 3 m) vodních ploch.

10 – monotónní plochá temena hald doporučujeme morfologicky zvýraznit dosypáním např. ve formě jeden větší „kopec“ a několik doprovodných menších kuželů. Před dosypáním je vhodné zároveň vybudovat malou vodní plochu.



Tuchlovická halda, foto: T. Gremlica

## 115 let od největší katastrofy v českém hornictví

**V letošním roce si 31. května připomeneme 115 výročí od největší tragédie v českém hornictví – požáru na Dole Marie, při kterém zahynulo 319 havířů.**

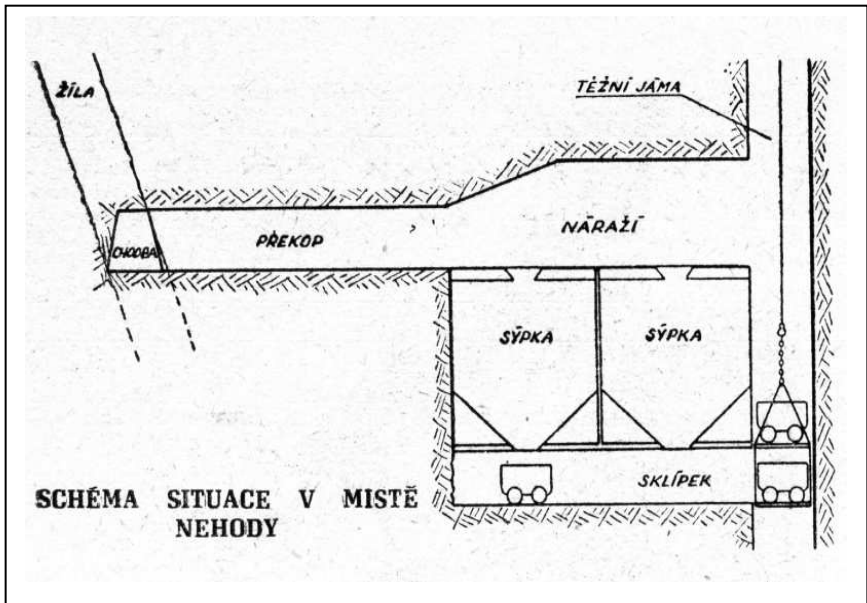
Ke konci 19. století příbramské rudné doly dobývaly stříbrnou žílu již v poměrně velkých hloubkách – Důl Prokop byl tehdy hluboký 909 m, Důl Anna 922 m, Důl Franc 991 m, Důl Vojtěch 1099 m a Důl Marie 1110 m. Všechny doly byly mezi sebou na různých úrovních vzájemně

propojeny a větrány byly pouze přirozeným způsobem založené na rozdílu teplot mezi povrchem a důlními patry. Jako vtažné jámy sloužily především níže položené jámy Anna, Vojtěch a Franc, výše položené jámy Marie a Prokop sloužily jako jámy výdušné. V den katastrofy doly nebyly téměř větrány, neboť teplota na povrchu i v dole na 29. patře byla stejná (24°C), docházelo tedy k zastavení v ětrání.

Jáma Marie, ve které k neštěstí došlo, byla vyhloubena v obdélníkovém průřezu a vyztužena dřevěnou výztuží. Vybavena byla třemi odděleními (těžní, lezní a stoupací) a dosahovala až na úroveň 32. patra. Pod nárazištěm 29. patra byl zhotoven zděný zásobník, který byl na jednotlivé části rozdělen prozatímními dřevěnými příčkami. Nad zásobníkem se nacházel dřevěný poval s ocelovými plotnami, mřížemi a násypnými lutnami. Pod zásobníky se nacházel sklípek určený k nasypávání vozů, a který byl od vlastní jámy oddělen dřevěným pažením.

Fárání do dolu se tehdy provádělo za pomoci stoupacího stroje, což byla dvě svislá táhla, na kterých byly ve vzdálenosti cca 4m připevněny příčky, které sloužily jako stupátka. Na takovouto příčku si horník stoupl a přidržoval se madel, která byla ve výši ramen. Táhla se střídavě pohybovala nahoru a dolů a v tzv. „mrtvém“ bodě pohybu mohl horník přestoupit na příčku sousedního táhla. Takto horník mohl fárat nahoru nebo dolů. Fárání za pomoci stoupacího stroje vyžadovalo značné soustředění, přesné pohyby a především dobré světlo, neboť malá chyba mohla znamenat pád do jámy. Nutno podotknout, že fárání takovýmto způsobem na nejhlubší patra dolu trvalo více jak hodinu.

Ke konci ranní směny 31. 5. 1892, přibližně v půl dvanácté, přichází na náraziště 29. patra jámy Marie 4 horníci. Protože dveře ke stoupacímu oddělení jsou uzavřené (nejprve fáráli ven z dolu horníci z nejhlubších pater), věnují čas k přípravě svých lamp. Do olejových kahanů postupně dolévali olej a vyměňovali knoty, aby při stoupání dobře viděli. A právě odhozený doutnající knot, který propadl do zásobníku pod nárazištěm, byl pravděpodobnou příčinou vzniku rozsáhlého požáru. Doutnající knot způsobil pomalé zahřátí a doutnání odřezků dřeva a hadrů znečištěných mazadly a doutnání postupně přešlo v otevřený oheň až po vyfárání dalších horníků z 29. patra, kteří při stoupání nic nezpozorovali. Hrozící nebezpečí nezpozorovali ani horníci, kteří fáráli na 29. patro na odpolední směnu. První kouře zaregistrovali tři horníci na 27. patře přibližně v půl druhé, tedy až dvě hodiny po vzniku prvního zahoření. Hned vzápětí zaregistrovali, že jámová výdřeva mezi 28. a 29. patrem je v plamenech. Oheň se prudce šířil a zachvátil jámovou výdřevu v délce téměř 400 m až po 18. patro. Šíření požáru napomohlo i to, že dřevo bylo nasáklé olejem a mazadly.



Požární zplodiny pronikly na všechna patra Dolu Marie a ve dvě hodiny odpoledne pronikly do oblasti jámy Franc (vzdálená od ohně 350 m), v půl třetí do oblasti jámy Vojtěch (550 m od ohně) a ve tři hodiny odpoledne do jámy Prokop, vzdálené 600 m od ohně. Nejdéle zůstala uchráněná jáma Anna, která byla vzdálena od ohně 800 m, a právě odtud byly zahájeny záchranné práce.

Uvědomit horníky o hrozícím nebezpečí mohli v té době zajistit pouze poslové, jiné spojení do dolu nebylo. Na dole neexistovaly žádné záchranné přístroje, jedinou ochrannou před nebezpečným oxidem uhelnatým představovaly šátky namáčené v octě (jen tak pro zajímavost, octa se při záchranných pracích spotřebovalo celkem 144 litrů). O to více vyniká hrdinství zachránců, kteří takto vybaveni neohroženě sjížděli do dolu k záchraně postižených. Záchranné práce jamou Marie byly zcela vyloučeny, neboť zde přehořela lana i stupadla a vše se zřítilo do jámy. Celou tragédii umocnila panika mezi horníky, kteří se snažili vyfárat za pomoci stoupacího zařízení nebo lezními odděleními, avšak po nadýchání zplodin padali do jámy, kde byla později jejich zohavená těla nalezena. Vyprošťování těl mrtvých horníků pokračovalo ještě příštích 5 dní.

První pokus o uhašení zuřícího ohně byl učiněn již 31. května mezi třetí a čtvrtou hodinou odpoledne a to litím vody čtyřmi proudy do jámy Marie. Tento způsob však nevedl k uhašení ohně, naopak se podstatně zhoršily podmínky pro záchranu horníků. Padající proud vody totiž způsobil obrácení větrání a kouře z hoření tak pronikly i do ostatních dolů. Lití vody bylo tedy zastaveno, ale kolem 18. hodiny bylo opětovně obnoveno, protože vedení dolu se domnívalo, že se oheň opětovně rozhořel. Za účelem stabilizace větrání byla voda lita také do jam Vojtěch a Franc. Později byl na povrchu u ústí jámy Marie založen oheň, který měl přispět ke stabilitě větrání tím, že napomáhal proudění větrů z dolů.

Doposud zůstává neobjasněno, co bylo pravou příčinou největší nehody v českém hornictví. Ačkoliv chyběli pádné důkazy o vině čtyř horníků, z nichž jeden měl odhodit na náraží 29. patra neuhašený oharek knotu, pražský zemský soud odsoudil 3. 7. 1892 všechny čtyři k výkonu trestu o délce 3, 2, 1.5 roku a 3 měsíce. Těmito obviněními a tresty však spíše měla být odvrácena pozornost od neutěšených bezpečnostních podmínek, které na příbramských dolech panovaly a které byly po katastrofě ostře kritizovány. O nepořádku na dolech jistě svědčí i ta skutečnost, že ještě týden po katastrofě nebylo vedení dolu schopno stanovit přesný počet obětí. Pravou příčinou katastrofy byla především nedokonalost technických zařízení (stoupací stroje), nedostatečná připravenost k rychlému vyfárání osob z dolu, ale především falešný pocit bezpečí, že v rudných dolech nemá co hořet.

Nechť je tato vzpomínka na největší tragedii v českém hornictví připomenutím všem, kteří si myslí, že v 21. století by k podobné tragédii nemohlo dojít. Riziko hornické práce je trvalým jevem, které lze pouze snížit, ale nelze jej zcela eliminovat.

ing. Vlastimil Neliba

## Vzpomínka na nejstaršího havíře

V nedávné době jsem se z některých novin a časopisů dozvěděl, že v Domově důchodců v Unhošti žije 101letý cvrčovický občan pan Václav Stejskal. Jaké však bylo moje překvapení, když jsem zjistil, že tento starý pán je vlastně nejstarším hornickým důchodcem na Kladensku a že celý život pracoval na dole Zápotocký v Dubí. V červnu loňského roku jsem proto pana Václava Stejskala navštívil a ten mi vyprávěl o svém životě:

Narodil jsem se 22. července 1904 v tehdejších Nových Olšanech v čísle popisném 77.

Do Obecné školy jsem začal chodit již za Rakouska – Uherska. Měli jsme však hodného pana učitele, před kterým jsme museli mluvit pouze česky. Pan učitel si na to velmi potrpěl a když někdo brebtlal německy, velmi zle se na dotyčného žáka požíval. Modlit jsme se pak chodili pěšky na faru do Pcher.

Přešla školní léta a začal jsem se učit pokrývačem. Řemeslo se však mohlo dělat pouze v létě a v zimě nebyla žádná práce. Vždycky mne zajímaly motory a vlastně všechno co se nějakým způsobem pohybuje a točí. Proto jsem přes zimu docházel do učení k panu Sobotkovi, který měl v Brandýsku opravářskou dílnu a učil se na zámečníka. Učení se však muselo platit a tak jsem jako nezletilý nastoupil v září 1919 na „Francšachtu“ (Důl Zápotocký). Tam jsem třídil uhlí a od osmnácti let jsem fáral do podzemí.

Vzpomínám si také na některé kamarády, s kterými jsme v mládí vyváděly různé vylomeniny.

Nad Olšany bylo tehdy několik pískoven, kde se těžil písek a sedláci jím zásobovali hutě. Kamarádi sehnali na Dole Theodor trhavinu, kterou jsme dali do trhlin v pískovně a odpálili. Rána to byla hrozná. Asi jsme to trochu přehnali, protože když to bouchlo tak šenkýři na Veverce vypadlo z ruky pivo a vysypaly se čtyři okna. Zásoba v pískovně byla na tři měsíce a nikdy se nezjistilo, jak k tomu došlo.

Přišla vojna a narukoval jsem do Chomutova. Hned při nástupu do kasáren jsem měl problém s dozorčím, který na nás začal mluvit německy. Vzpomněl jsem na pana učitele ze školy a dozorčímu jsem řekl, že když neumí česky, aby šel do p...e. Hned byl oheň na střeše, ale pravda je taková, že později si dával pozor a mluvil na nás pouze česky. Uměl jsem hrát na trubku a tak ze mne na vojně udělali trubače. Později jsem se měl stát praporečným trubačem, ale ten musel umět jezdit na koni. Já se však koní bál a tak jsem zůstal pouze trubačem. Mělo to i některé výhody. Opozdilci, kteří přišli pozdě z vycházky, mi totiž dávali cigarety, abych zatroubil o čtvrt hodinky později. Cigaret mi bylo líto a tak jsem

začal kouřit. Po vojně však na kouření nebyly peníze a tak jsem s tím rychle přestal a nikdy v životě jsem již s kouřením NEZ A Č AL !!!

Služba vlasti měla trvat dva roky, ale protože na armádu nebyly peníze, pustili nás do civilu již za rok a půl. Chtěl jsem jít pracovat zpátky na šachtu, ale tam nás nechtěli přijmout. Teprve, když jsme podepsali revers, že se zříkáme nároku na dovolenou za půl roku tak nás přijali. Nejdříve jsem spínal vozy, později jsem na revíru dělal běháče a od roku 1930 jsem havířoval. S kamarádem jsme dělali jakoukoliv práci, kterou nám přidělili a protože jsme si se vším věděli rady, často si nás brali na nedělní šichty a tak byla i nějaká ta korunka k platu navíc.

Na Brandýsku jsem bydlel až do roku 1927, kdy jsem se oženil se svojí první ženou a odstěhoval se do Knovíze. Sedm let jsem bydlel v Knovízi, ale po smrti své manželky jsem se odstěhoval do Cvrčovic a tam se později znovu oženil. To bylo v roce 1934.

Nebe nad západní hranicí však začalo tmavnout, netrvalo dlouho a přišel Mnichov a po něm okupace. Nikdy jsem se nesmířil s fašistickou nadvládou a proto když se naskytla příležitost založili jsme ještě s několika přáteli odbojovou skupinu. Z Brandýska tam byl Šoustek a Pavlíček, ze Cvrčovic pak já a Myčka. Každý měl svoje číslo, kterým se představoval a naše skupina se snažila to Němcům trochu znesnadnit. Myčka dělal na nádraží v Dubí, odkud odjížděly vagony do Poldovky, kde se tehdy vyráběly zbraně a měl za úkol sypat do ložisek kol písek. Jednou však ho nachtýali přímo při práci a on, než by se nechal zajmout, skočil mezi vozy a nárazníky ho rozdrtily.

Při osvobození, ráno ve tři hodiny, jsme slyšeli od Slaného velký hluk. Šli jsme s Kadlecem do Brandýska podívat se co se děje. Brzy jsme zjistili, že jedou Rusové. Od Třebusic však přijížděla německá kolona a tak jsme zaměňovali cedule, aby Němci nevěděli, kudy jedou. Později, pak jsme u Kytkovic statku ve Cvrčovicích, prováděli kontroly a hledali prchající esesáky. Nejdříve jsme na hlídce stáli, ale když nám zahvízdaly kuličky kolem hlavy, hlídali jsme skrytě. Podařilo se nám zajmout dva příslušníky SS, kteří prchali směrem ke Kladnu. Ve Višňovce jsme pak pochovávali vojáky, kteří zahynuli při střetu sovětské a německé armády 8. května 1945. Z německé kolony, která byla zastavena na silnici ke Třebusicím, lidé nosili různé věci, ale i jídlo. Já jsem dostal od manželky vyhubováno, protože místo pytlů s rýží, jsem domů přinesl malý gramofon, který jsem dostal od sovětského vojáka.

Po válce v roce 1949 se začal na šachtách projevovat nedostatek pracovníků. Zejména dozorců bylo málo a tak jsem si udělal zkoušky a jelikož jsem měl na šachtě velkou důvěru začal jsem pracovat jako střelmistr a vedoucí skladu trhavin. Několikrát se i stalo, že pro mne přišli v noci četníci a musel jsem s nimi na šachtu přepočítat střelivo



a rozbušky. Vždycky se však zjistilo, že vše je v naprostém pořádku a že pouze četníci neuměli počítat. V roce 1949 potřebovali na dole Prago IV. ve Vrapicích vedoucího strojního oddělení. Líbilo se mi to. Tuto funkci jsem zastával celých deset let a v roce 1959 jsem odešel do důchodu. Ještě velmi často si na tuto práci, kterou jsem dělal s velkým nadšením rád vzpomínám. Vracím se tak do doby, kdy bylo potřeba opravit i vzduchový motor, nebo přešít gumu na pasovém dopravníku. No a vidíte, v penzi jsem již celých 47 roků.

Od roku 1991 jsem, po smrti své druhé manželky, zůstal ve cvrčovickém domě sám. Byl jsem však ve všem soběstačný a jakoukoliv pomoc jsem odmítal. Teprve po zdravotních komplikacích v roce 2002 jsem souhlasil s umístěním do Domova důchodců v Unhošti. Bydlím zde již čtyři roky a nemohu si stěžovat. Vaří tady dobře, sestřičky se o mne také dobře starají. Nejvíc mi vadí, že hodně špatně slyším a nemohu si povídat se spolubydlícími. Zejména některé babičky by si se mnou rády povídaly, ale já jim nerozumím. Každé ráno však na posteli cvičím, ranní rozcvičku a tak se snažím posilovat ruce a nohy aby mi zcela neochablo svalstvo. Některé babičky se na mne někdy přijdou podívat, jestli nešvinduju. Ony mi totiž nevěřily a tak chodí občas na kontrolu.

Co bych vzkázal do Brandýska?

Pozdravujte ode mne všechny Brandejsáky, Olšaňáky, Cvrčováky, ale i všechny havíře z bývalého dolu Zápotocký a z Dunderky. Na všechny kamarády rád vzpomínám a přeji jim to nejdůležitější v životě a to je pevné zdraví.

Takový byl tedy životní příběh člověka – pana Václava Stejskala – brandýského rodáka a bývalého havíře na Dole Zápotocký v Dubí a Antonín IV. ve Vrapicích, který plný životního elánu a optimismu oslavil dne 22. července 2006 své krásné „Sto druhé“ narozeniny.

Bohužel necelé tři měsíce od oslavy svých sto druhých narozenin pan Václav Stejskal dne 12. října 2006 náhle umírá. Odešel tak člověk, který pracoval celých čtyřicet let na dolech. Člověk, který svými veselými historkami bavil své okolí a na kterého vzpomíná mnoho občanů Cvrčovic a Brandýska.

Věnujme proto i my malou vzpomínku tomuto našemu bývalému hornickému kamarádovi.

„Zdař Bůh“ pane Václave Stejskale.

Jaroslav Grubner

## Josef Lukášek osmdesátiletý

Dne 19. února tohoto roku oslavil své osmdesátileté narozeniny pan Josef Lukášek, bývalý pracovník Dolu Ronna ve Švermově. Josef Lukášek nastoupil na Důl Ronna v roce 1953 jako příslušník PTP a pracoval zde až do svého odchodu do důchodu v roce 1983. Od roku 1955 byl členem Báňské záchranné služby a jako báňský záchranář pracoval v různých funkcích, od řadového záchranáře až po velitele Závodní báňské záchranné stanice. V letech 1971 - 1973 působil též jako zástupce velitele Obvodní báňské záchranné stanice v Kladně.

Během své profesní kariéry báňského záchranáře se zúčastnil likvidace mnoha mimořádných událostí nejen v kladenském revíru, ale též v zahraničí. Jeho záchranářská činnost byla oceněna v roce 2002, kdy byl panu Lukáškovi předsedou Českého báňského úřadu v Praze prof. JUDr. Ing. Romanem Makariem, CSc., udělen Stříbrný záslužný záchranářský kříž. Za zásluhy o rozvoj Báňské záchranné služby v Kladenském revíru a výchovu nových členů báňského záchranného sboru byl pak Josefu Lukáškovi udělen Zlatý záslužný záchranářský kříž u příležitosti oslav Dne horníků v září 2006.

Závěrem nezbyvá nic jiného než jen popřát panu Josefu Lukáškovi vše nejlepší a přát si, aby své bohaté životní zkušenosti mohl předávat ve zdraví i další generaci.

Ing. Vlastimil Neliba



## Kulatá výročí a jubilea členů Klubu přátel hornických tradic v roce 2007

Habada E.	28. 1. 1932	75 let
Šindelář L.	11. 1. 1957	50 let
Baumannová A.	7. 2. 1952	55 let
Lukášek J.	21. 2. 1927	80 let
Pražáková N.	13. 2. 1942	65 let
Poláček J.	4. 3. 1952	55 let
Formánek R.	22. 3. 1947	60 let
Procházka M.	6. 4. 1937	70 let
Prokop Z.	26. 5. 1927	80 let
Janouš J.	2. 6. 1942	65 let
Mikle Š.	9. 6. 1942	65 let
Szegényi. L.	8. 7. 1937	70 let
Petráň J.	18. 7. 1937	70 let
Svoboda M.	19. 7. 1937	70 let
Ryšavý V.	13. 9. 1942	65 let
Suchánek S.	13. 11. 1947	60 let
Librcait V.	16. 11. 1947	60 let
Doksanský M.	30. 11. 1932	75 let
Ženíšek M.	13. 12. 1942	65 let
Zetek J.	14. 12. 1942	65 let
Vintr J.	18. 12. 1937	70 let



## **Kniha Dobývání uhlí na Kladensku**

Křest výjimečné knihy s názvem „Dobývání uhlí na Kladensku“, se konal v prostorách Hornického skanzenu Mayrau dne 1. 12. 2006. Kmotrové knihy byli Zdeněk Bakala, Viktor Koláček a Josef Goj. Křest knihy se konal na „Mayrovce“ z toho důvodu, že právě ona se stala památkem vypovídajícím o historii dolování uhlí na Kladensku. Kniha nebyla vydána s komerčním záměrem, má sloužit k uctění památky kladenských šachet a jejich havířů. Cílem redakční rady, investorů a kolektivu autorů bylo uceleně popsat toto progresivní historické období. Knihu můžete nyní vidět v knihovně Hornického skanzenu Mayrau a ve Státní vědecké knihovně v Kladně.

„V minulosti byla sepsána o dolování na Kladně a okolí řada knih, publikováno mnoho článků a odborných statí. Každé z těchto děl však pojednávalo pouze o určitém časovém období, či specifické problematice. Záměrem redakční rady bylo pokusit se soustředit v jedné knize nejen základní informace o celé historii těžby, těžebních společnostech, nejvýznamnějších šachtách a osobnostech revíru, o technologiích a technických zařízeních používaných v dolech i na povrchu. Cílem bylo, aby vznikla kniha, ve které by se současný i budoucí čtenář dozvěděl, proč, kdy, kde a jak se na Kladně a okolí těžilo uhlí, jaký vliv dolování mělo na rozvoj regionu a proč vlastně Kladno mělo přívlástek „černé“. Důraz je v této knize kladen na centrální „kladenskou“ část revíru, která především objemem těžby výrazně převýšila slánskou a rakovnickou lokalitu“. (úryvek z knihy)

Vydala OKD, a.s., Ostrava v roce 2006, v nákladu 1500 výtisků, str. 751  
Zpracoval autorský kolektiv, pod vedením redakční rady.  
Grafické zpracování Milan Khestl, vydal Kartis + Co s. r. o.

Redakcí upravený text Petra Šarbocha

# Takové to bylo na šachtě...

Fotograf Josef Seifert

## **Kdy jsi se dostal k fotografování? Vzpomínáš si na svou první fotku, ze které jsi měl radost?**

Už je to hodně let zpátky - když mně bylo 10, tak jsem dostal k Vánocům první foťák, byl to bakeliták Pionýr. Tehdy to byl můj nejmilejší dárek. K tomu jsem ještě dostal filmy a tak hned druhý den, když jsme šli na procházku s rodiči, vznikly moje první fotky. Později nastoupily složitější a dražší aparáty, které bylo možné koupit tehdy na našem trhu. Byly to většinou fotoaparáty z NDR - Praktiky apod. Od této doby jsem se na fotografování upnul a to se stalo mým prvořadým koníčkem.

## **Jak jsi se dostal k fotografování v podzemí - na šachtě?**

Po absolvování školy jsem nastoupil na šachtu jako důlní měřič a tehdy mě napadlo, že bych se mohl pokusit fotit i pod zemí. Zachytit práci a prostředí, které se neobjevovalo příliš na výstavách, ale ani v tisku a tak jsem se pokusil udělat první snímky. Pravdou je, že nebyly příliš kvalitní, ale postupem času za pomoci tehdejšího pracovníka ředitelství dolů Edy Picky, jsem se podrobně seznamoval s problematikou důlní fotografie. Spolu jsem prováděli dokumentaci důlních chodeb, výztuže, důlních a strojních zařízení apod. Byla to velmi zajímavá práce, fotky se dařily a tak jsem postupně začal fotografovat sám.

## **Je náročné fotografovat v dole?**

O tom, že fotografování pod zemí je velmi náročné není pochyb. Než se připraví aparát k fotografování a zmáčknete první snímek, předchází dlouhá příprava. Na fotoaparát působilo hodně negativních vlivů - prašné prostředí, rozdílné teploty, vlhko, velmi obtížné zaostřování a v neposlední řadě i celkové osvětlení. O to víc jsem měl vždy radost, když se fotky povedly. Za celou dobu co jsem pod zemí fotografoval, jsem zničil ne jeden aparát. Nepěknou kapitolou, ale nutnou pro dokumentaci, bylo fotografování úrazů a neštěstí, které těžká a nebezpečná havířina přinášela. Na šachtě jsem svého koníčka tedy využil i při své profesi bezpečnostního technika.

## **Kde máš všechny svoje snímky ze šachet?**

Za léta fotografování na šachtách jsem nashromáždil stovky snímků. Snažil jsem se fotografovat významné události na šachtách, všechny objekty, které tvořily organizační strukturu jednotlivých dolů. Snažil jsem se přiblížit podzemní prostory, každodenní místa práce havířů, dílny na povrchu, strojíny, dispečery a vůbec lidi, kteří se starali o chod celého

dolu. Na začátku roku 2006 jsem přivítal nabídku vedoucího skanzenu pana Bořka Hasmana a tvojí - co by kurátorky výstav, abych připravil fotografie pro výstavu ve skanzenu na dole Mayrau. Byl jsem rád, že snímky nezůstaly jen v šuplíku a spatřily světlo světa. A tak vznikla ve spolupráci se Statutárním městem Kladno výstava „Takové to bylo na šachtě ...“. O to větší radost jsem měl, když mi bylo oznámeno vedením skanzenu, že fotografie budou i nadále využity pro stálou expozici.

Ptala se Dagmar Šubrtová

Výstava fotografií Josefa Seiferta - Takové to bylo na šachtě se konala v loňském roce ve dnech 16. 7. - 10. 9. 2006. Vernisáž výstavy byla doprovázena úvodním slovem a zpěvem Josefa Fouska. Na fotografie se přišli podívat bývalý spolupracovníci a kamarádi, kteří s Josefem Seifertem léta spolupracovali.



Pod zemí, foto: J. Seifert

## Umění na černo

V Hornickém skanzenu Mayrau ve Vinařicích u Kladna se od 7. 9. do 30. 9. 2006 návštěvníci mohli setkat s netradičními výstavami, divadly, koncerty, autorskými čteními a živými vystoupeními umělců. Celoměsíční projekt se jmenoval Umění na černo a navázal na umělecké workshopy realizované v minulých letech: Sochaři na Mayrau /2002/, Horníci na Kladně /2003/, Ve výstavbě /2004/, Výjimečný stav-Ženy mezi horníky /2005/. (odkazy najdete na webové stránce [www.mayrau.wz.cz](http://www.mayrau.wz.cz)). V areálu dolu Mayrau, můžete vidět sochy, které se během těchto uměleckých workshopů staly součástí prohlídkové trasy. Například kamennou Kvádrohlavu od sochaře Kurta Gebauera, nahou vlnadnou ženu v šatně od Lenky Klodové, kovovou Barboru jedoucí na hornické „kládě“, velkoformátovou fotografii Leona Cola u jámy Mayrau, dva kamenné strážce Hornického učně a jeho kobylu od Davida Kračka.

Umělecké aktivity, které jsme běžně zvyklí vídat v jiných institucích, divadlo v divadle, koncerty poslouchat v hudebním sále a umělce a jejich tvorbu vídat v galeriích, se na jeden měsíc v roce přesouvají do netradičního prostředí, krásné technické stavby bývalého dolu. Umělci se nechávají inspirovat, prozkoumávají vztah mezi architekturou a historií, aby mohli vyjádřit své pocity a nápady a tím podkrýt věci, kterých bychom si třeba ani nevšimli.

V letošním roce v rámci zahájení výstavy Sousedství Martina Zeta, mohli alespoň na chvíli zažehnat hornickou žízeň lidé, kteří se na výstavu přišli podívat. Mohli se napít z velkých betonových mís, připomínající poháry, v jedné nádobě vonělo pivo a ve druhé rum (viz fotografie). 132 litrů v každé nádobě a to proto, že „Mayrovce“ bylo letos již 132 let. Nápoje nalávali dvě studentky ateliéru sochařství v Praze a ...chvíli bylo blaze.

Výstava s názvem Sousedství byla umístěna na několika místech prohlídkové trasy Hornického skanzenu a návštěvníci si ji do konce listopadu mohli během výkladu o hornické minulosti jen tak, „mimoděk“, prohlédnout. Instalace v řetízkové šatně byla nejpůsobivější, Martin Zet na zeď připevnil 5367 portrétů na černobílých polaroidových negativech z kladenského fotoateliéru. Tak se na Mayrau na chvíli vrátili portréty některých lidí, kteří zde pracovali.

V řetízkové šatně se letos odehrávala převážná část programu projektu Umění na černo. Vystoupila zde divadla z Kladna, Sedlčan a z Prahy. Divadlo V.A.D. Kladno v pozměněné verzi zahrálo hru Tajemný VAD v Karpatech a Alternativní divadlo Sešlose zde představilo nově nastudovanou hru Havran z kamene, která byla založena na propojení stínového, tanečního projevu, hraného převážně dětmi. Během oslav

Dne horníků se návštěvníci mohli přidat ke skupince divadelníků Teatrotóče, kteří šli po stopách podzemních skřítků obývajících opuštěný důl a jeho budovy. Ukázali, že na Mayrau skřítki skutečně žijí, a hodně nestraší.

Po loňském famózním zážitku koncertu Pražské komorní filharmonie v bývalých řetízkových šatnách a vyslechnutí skladeb Antonína Dvořáka a Steiva Reicha, se organizátoři odvážili přinést hudbu do těchto prostor znovu. Avšak i tesař se utne. Pozvané kapely měly několikanásobně předimenzovaný zvuk, než krychlový prostor mohl snést, a ani dobrý zvukař s tím nic neudělal. Až závěrečná hudební skupina Oswald Schneider, používající elektronické nástroje a využívající táhlejší tóny a rezonance, nám pohladila srdce a ukázala cestu, jak je potřeba s hudbou s tímto prostorem zacházet.

Již jsme se zmínili, že působením uměleckých aktivit v prostoru, který je velmi silný svou minulou funkcí a historií vznikají nové vazby, vazby mezi místem a lidmi, kteří na Mayrau žili a pracovali, vazby mezi přítomností a společnou minulostí. Cyril Lepetit z Francie, žijící v Anglii, se několik dní procházel po areálu Dolu Mayrau a přemýšlel, jak se s celou situací mimořádně silného místa a s respektem k práci bývalých horníků vypořádat. Silně na něj toto místo zapůsobilo. Vztah mezi komunitou horníků - opravdových kamarádů, kteří se dole museli spolehnout jeden na druhého. 30. 9. byl vyzván, aby nám ve svém médiu, umělecké performance, sdělil své zážitky. Cyril používá své tělo jako uměleckého objektu, vyjadřuje intimitu lidského chování a zabývá se problematikou sexuality v jemných rovinách od dětství do dospělosti.

Vybral si místo, kde horníci odkládali své špinavé pracovní oblečení a pak nazí šli do sprch. Upozornil na fakt, že nyní my, návštěvníci chodíme do šaten oblečení a jako pozorovatelé. Vybral si z přihlížejících jednoho chlapce a dvě dívky, zahalil je před zraky diváků poloprůhlednou kápí o třech cípech, která jim společně zakrývala celé tělo. Ulehl na zem, požádal je, aby stehny stiskli malá našepsovaná plátna, na která začal malovat. Poté, co dokončil své malby, vstal a odložil svůj oděv. Stal se nahým tak, jak tu dříve byli horníci. Jeho pomocníci také. I oni se tak trochu stali odhalenými, polonahými, protože výsledkem malování byl detail jejich rozkroku. Plátna vzal a vystavil ve sprchách. Tam si je se zájmem prohlédl i kladenská malířka Jitka Válová, která dění pozorně sledovala v řadách obecnosti.

Na Mayrau byl pozván i Redas Dyržis. Umělec, litevským tiskem charakterizovaný jako člověk, který na nepříjemnou otázku odpovídá ještě nepříjemnější odpovědí. Tuto vřácnou schopnost rád uplatňuje při tiskových konferencích, jenž jsou jedním z jeho mnohaletých projektů. Další aktivitou přesahující běžné umělecké praktiky je setkávání a



rozmlouvání se starosty měst propojených s jeho výtvarnou činností. Devět roků pracuje s tváří Alexandra Lukašenka a na Mayrau vytvořil bruslením v šachťáckých holinkách jeho 27. portrét.

Redas Diržys měl možnost při svém setkání na Mayrau poznat a hovořit hned se dvěma starosty najednou, neboť důl je na území obce Vinařice, ale v několika metrovém sousedství města Kladna. Redas Diržys přináší litevský černý chléb, který rozděljuje na dvě poloviny, vzhledem ke složité situaci umístění Dolu Mayrau. Poté se všichni tři spolu nechávají fotit na památečné foto.

Starosta Kladna hned nato pokřtí první číslo nově vzniklé kulturní revue pro město Kladno s názvem Kladno+Záporno“ (více na webových stránkách [www.kladno-zaporno.cz](http://www.kladno-zaporno.cz)).

Lidé z Kladna - a nejen oni -, kteří Mayrau navštívili, se začínají více zajímat o své tzv. industriální okolí. Začínají si vážit podobných staveb progresivní technickou minulostí, kterou dříve možná vnímali jako přítěž, a nyní se pro ně tyto objekty stávají zajímavými i krásnými, jsou částí jejich historie.

Je zcela zřejmé, že horníci, kteří muzeum založili v roce 1994, kdy byl důl ještě v provozu, si dobře uvědomovali jakou úlohu sehraje v budoucím procesu proměny komunity, která se zákonitě dostaví po uzavření dolů. Tyto aktivity nejenže odsouvají stranou počáteční obavu nad ztrátou identity, ale otevírá prostor pro nové způsoby využití a pokračování v tradici.

Dagmar Šubrtová



Divadlo Sešlose - Sedlčany, hra Havran z kamene, foto: D. Šubrtová

## Návštěvnost Hornického skanzenu stoupá

Prioritou Hornického skanzenu Mayrau již od svého vzniku, zvláště pak od doby, kdy se stal součástí Hornického muzea v Ostravě je zvyšování jeho návštěvnosti. Je to záležitost účelová a zástupci vedení skanzenu Mayrau a jeho pracovníci, mají vhodné nápady k jejímu naplňování.

Jsme jediná hornická památka na Kladensku, která si zachovává svou ucelenou historii. Zaslouhuje si péči a naši pozornost. Svými sbírkami a prohlídkami se zachováním principu „Posledního pracovního dne“ žije a ukazuje lidem svůj půvab. Snažíme se, i s omezenými prostředky, zájemce o návštěvu všestranně informovat o našem skanzenu, aby nás bez problémů našli.

Jaká byla a je návštěvnost skanzenu?

Pro odpověď nemusíme chodit daleko. Stačí se ohlédnout na léta minulá a srovnat se současností. Pro názornost stačí uvést, že v roce 2002 nás navštívilo 3 702 návštěvníků a dalších letech již 6 758, 6 410 a poté 7 623. V loňském roce 2006 nás navštívilo rekordních 7 846 návštěvníků. Byli to zájemci nejen z Českých zemí, ale i z USA, NSR, Anglie, Francie, Holandska, Švýcarska, Slovenska, Maďarska, Brazílie, Mexika, Japonska, JAR, Austrálie a ze vzdáleného Singapuru. Osobně jsem je provázel.

Z výčtu zemí a vzestupných čísel, lze vyčíst, že skanzen Mayrau je velmi oblíbeným místem a jeho návštěvnost se rok od roku zvyšuje. Je to velký úspěch. K tomu je nutno dodat, že zvýšená návštěvnost nepřišla sama. Využívali jsme různé formy propagace a celé škály akcí, které vedly ke zlepšení informovanosti veřejnosti. Například propagační letáky, nové webové stránky, osobní podání informací na Region Tour v Brně a Veletrhu cestovního ruchu - Holiday World v Praze. Také účinným způsobem publicity bylo pořádání oslav Dne dětí, Dne horníků, oslava svátku Sv. Barbory a další kulturní akce v průběhu roku.

Zvláště kladně lze hodnotit dobrou spolupráci s umělci, s občanskými sdruženími, kteří jsou v přímé spolupráci s naší pracovníci Dagmar Šubrtovou. Je to osoba, která dokázala zorganizovat a následně uskutečnit řadu tematických výstav při různých příležitostech. Například při oslavě Dne horníků, při příležitosti 100let provozu parního těžního stoje Ringhoffer a jiných. Při příležitosti projektu „Umění na černo“ v řetězkových šatnách, se zde konala autorská čtení, divadla a koncerty. Lidé, kteří by do skanzenu dříve nezavítali, sem nyní našli cestu.

Myslím si, že hodně pravidelných diváků pořadu „Toulavá kamera“ zlákala krátká reportáž o Mayrovce, která byla odvysílána

v začátku roku a mnoho návštěvníků nalákalo do skanzenu vysílání rozhlasu „Region“ a „Českého rozhlasu 3“ – „Putování po technických památkách“. V těchto pořadech vystoupili a odborně mluvili naši fundovaní průvodci.

Z každoročních akcí, kde jsme se mohli společně setkat, byly: jarní - Cestička k Mayrovce, Pálení čarodějnic, Muzejní noc a pravidelné odborné přednášky. Vyhledávanou atrakcí se stalo nedávno otevřené Strašidelné podzemí.

Znatelné výsledky jsou vidět v dobré spolupráci s jednotlivými základními školami v Kladně a Staném. A také ve spolupráci s cestovními kancelářemi „Kosmos“ a „Beruška“. Účinným prostředkem při získávání návštěvníků, byla osobní návštěva základních a středních škol Středočeského kraje.

Rekordní počet návštěvníků v loňském roce nás však nesmí uspokojit, spíše naopak. Vybízí nás k hledání dalších možností, jak náš skanzen zviditelnit. A to nejen u nás, ale i v zahraničí. Všechny možnosti zatím vyčerpány nebyly. Například nám chybí propagační tabule a směrovky ve městě Kladně. A informační panely pro lepší orientaci na příjezdových komunikacích. Takže v porovnání s jinými městy máme co dohánět.

Jan Uváček



Část Strašidelného podzemí na Mayrau, foto: D. Šubrtová

## Hornická kuchyně v 19. století

*"V každém kraji, sebe nepřívětivější přírodou obdařeném, dospěli časem lidé podle svých schopností k určité optimální výživě, jež se osvědčovala zkušeností staletí... ...Civilizované lidstvo se odklonilo od své původní stravy, která není standardní, ale je pro každý kraj jiná... ...stalo se tak zásluhou hospodářského a hlavně technického pokroku"<sup>1</sup>.*

Při klasifikaci stravovacích zvyků na Kladensku je nutné vycházet z celkové charakteristiky středoevropského kulturního kontextu tak, jak se vytvářel v průběhu historie vzhledem k přírodním a hospodářským podmínkám. Základními potravinami pro celé území Čech v 19. století byly *mouka, brambory, mléko doplněné masem a zelí*. Přestože z prostředí Kladenska či sousedícího Slánska neexistují komplexnější práce mapující venkovskou stravu, z povahy vlastního terénu lze usuzovat, že se místní jídelníček nijak zásadně nelišil od jiných oblastí středních Čech. Lokálně bylo možné počítat snad jen s vlivem hospodářských aktivit místních velkostatků. Například velkostatek v Buštěhradě měl v letech 1729 až 1879 velmi rozvinuté štěpařství, zabýval se také pěstováním vinné révy a pronajímal zahrady ve Stehelčevsi a v Bělokách.

Hornický jídelníček v 19. století můžeme s klidem zahrnout pod společný pojem *dělnický jídelníček*. Strava hornického dělníka a například strava dělníka v hutích byla identická. V jejich jídelníčku tak zásadně převažovaly brambory a to v nejrůznějších úpravách. V našem nejbližším okolí se první zmínka o bramborách datuje rokem 1711, „*kdy hraběti Jiřímu Adamovi z Martinic z Prahy na Smečno čtyři hrnce bramborů zaslány byly*“. Zásluhy o rozšíření brambor na Kladensko a Slánsko pro hospodářské účely měl František Michal hrabě z Martinic, který se brambory pokoušel krmit černou zvěř v oboře u Bílého Újezda (dnes Šternberk, místní část obce Ledce). Brambory se staly pro středočeskou oblast, a Kladensko zvláště, základními kameny téměř všech jídel. V porovnání s ostatními potravinami byly brambory levné a také se daly snadno vypěstovat i na malém pozemku.

Právě tyto faktory byly rozhodující pro Kladensko, kde se právě v průběhu 19. století vytvářela dělnická kultura. V době téměř zlatokopecké horečky proudily do regionu masy nových pracovních sil, pro které ovšem nebylo vytvořené zázemí. Lidé tak často žili v nájmech, v dělnických koloniích či za prací docházeli i několik hodin. Ženy neměly čas se starat o hospodářství, ale také musely přispět přivýdělkem, ať už sezónní prací v zemědělství nebo posluhou či vybíráním uhlí na haldách.

---

<sup>1</sup> Úlehlová-Tilschová, 1949, 7, 9.

Pěstování základních surovin pro vlastní potřeby se tak z časových a finančních důvodů omezovalo na vlastnictví či pronájem malého políčka nebo jen zahrádky, které se dělníci snažili maximálně využít a kde nebylo možné se starat o náročné plodiny. Pěstovaly se tedy zejména brambory a obilniny. Většinu základních surovin či potravin si ale dělnická rodina na Kladensku musela na rozdíl od venkova kupovat. Není třeba říkat, jak bylo hornictví fyzicky namáhavou prací, kterou je nutné doplnit příslušně kvalitní stravou. V 19. století se toto pravidlo ale bohužel dělnické hospodyně nedařilo dodržet. Nedostatek financí a možností samozásobitelství se projevovalo například v nákupu nekvalitní mouky, mléčné výrobky, vejce a zelenina se v dělnickém jídelníčku objevují jen okrajově. Chléb, který se na venkově v této době ještě běžně pekla doma, se ve městě pořizuje v obchodě, apod.

K nejčastějším jídlům běžného dne pak patřily jednoduché polévky a omáčky, které byly zároveň rychle připravené a levná bramborová jídla. Polévek a omáček existovala celá řada, cibulová, česneková, koprová, rajská, sezónní houbová, atd. K polévkám a omáčkám se jako příloha podávaly brambory nebo chléb, později a zejména o svátky knedlíky. Masa se do polévek a omáček používalo málo nebo vůbec ne. Maso se jedlo většinou v neděli nebo o svátek a pokud ho byl opravdu nedostatek, hospodyně ošídila sebe a děti a maso dostal muž, který rodinu živil. Z bramborových jídel opět převládaly ty jednodušší, ať už to byly šťouchané brambory, placky nebo šklubánky.

Zvláštním jídlem je *uhlířina*, která je často vydávaná za typické kladenské nebo hornické jídlo. Uhlířina na Kladensko přišla patrně z Příbramska a opravdu se zprvu jednalo o chudé dělnické jídlo připravované ze „zbytků“ z jiného dne. Tedy ze směsy vařených brambor a případně zbylých knedlíků, která se omastila zelím, v lepším případě sádlem nebo kouskem masa. Později se ale recepty na uhlířina upravovaly a již se nejednalo o jídlo ze zbytků, ale vařily se čerstvé knedlíky nebo dokonce noky a v jídle nechybělo vepřové.

Sladké moučníky se podobně jako maso připravovaly o neděli nebo svátku. Jednalo se většinou o buchty nebo koláče plněné mákem nebo povídky.

Skladbu jídelníčku hornické rodiny zásadně ovlivňoval plat muže. V 70. letech 19. století, kdy byl kladenský pracovní trh částečně nasycen a zároveň se kladenská těžářstva dostávaly do problémů s odbytem uhlí, stagnovaly také platy dělníků v průmyslu. Dělnické organizace se snažily dokázat klesající životní úroveň, např. v roce 1877 vytvořil dělnický časopis *Budoucnost* modelový jídelníček pro bezdětné manžele, přičemž muž vydělával 18 až 24 krejcarů měsíčně: „*Snídaně: mléko za 3 kr, káva za 2 kr, cukr a cikorka za 2 ¼ kr a chléb za 5kr (celkem: 12 ¼ kr); oběd:*

*brambory za 8 kr, sůl na celý den za 1 ¼ kr, mouka na jíšku za 2 kr, česnek nebo cibule za ¼ kr, chléb za 4 kr (celkem: 17 ½ kr); večeře: chleba za 5kr, sýr, máslo nebo tvaroh za 5kr (celkem: 10 kr). Za celý den to bylo 39 ¾ kr ( kr = krejcar)“.*

Podobně, jako byl prostý jídelníček v rodině, byla stejně jednoduchá strava horníka v dole. Nejčastěji si horníci brali do podzemí suchý chléb nebo jen vařené brambory, které zapíjeli žitnou kávou slabě oslazenou nebo hořkou a někdy doplněnou mlékem. Pití během práce v podzemí bylo nezbytností. Vedle fyzického výkonu, zde hrála roli i zdravotní otázka. Již v druhé polovině 19. století se dělníci v dolech snažili chránit před jedovatými a dusíci výpary pitím a to buď piva nebo vody.

Skladba svačiny horníka v podzemí se také odvozovala od týdenního stravovacího cyklu v rodině a celkové finanční a sociální situaci. Pokud zbylo "něco" od večeře či svátečního oběda, objevovalo se toto ve svačině pracujícího horníka. Mohlo se tak jednat o zbytek masa s chlebem či nějaký druh domácího pečiva (buchty, apod.) od nedělního či svátečního jídla. O „pestrosti“ stravy horníků v podzemí se lze dozvědět i z laskomin, které horníci podstrkávali důlním koňům. Zmiňován je například chléb s marmeládou, ale dokonce i tlačenka nebo stehno od husy. Toto byly ale výjimky a rozhodně se nejednalo o běžné jídlo pro pracujícího horníka v 19. století.

Zvláštním způsobem, kterým si zpestřovali jídelníček důlní dozorcí v 19. století, byla tzv. „kozí daň“. Což nebylo nic jiného, než pozornost ze strany dělníků, kteří chtěli získat lépe placenou práci. Šrajgr (nebo lépe štajgrova žena) od řadových horníků dostával husu, kachnu, vajíčka, ale třeba i celou kozu.

Kantýny, které poskytovaly pracujícím dělníkům stravu, začaly v prostředí dolů na Kladensku vznikat již v 90. letech 19. století. „...*při zakládání Ronny (rok 1882) byly zřízeny dvě hospody. Jednu dala postavit majitelka dvoru Hnidous a pivovaru v Kročehlavech. Druhým hostincem jest hostinec u Barušky*“<sup>2</sup>.

Pavla Žvachtová

---

<sup>2</sup> Kahanec nové doby, roč. II, č. 4, 1952, p. 4

# Vybrané recepty z dělnické kuchyně

Vybrala Pavla Žvachtová

## Kmínová polévka

Hrstka drceného kmínu, pepř, sůl, vajíčko

Kmín s trochou pepře necháme vařit. Do převařeného vývaru přidáme rozšlehané a osolené vajíčko.

## Skleněná polévka

Brambory, kořenová zelenina, hrstka krup, lžička sádla, petrželová nať, pepř, sůl, kmín

Brambory, kořenová zelenina a kroupy se uvaří, poté se přidá omastek a jemně nakrájená petrželová nať. Polévka se okoření a může se podávat.

## Cibulová omáčka

*„Velká pochoutka byla cibulová vomáčka. Byl na ní škraloup, my ho povodhnuli, vomáčku sme ujídali a pak sme zasejc škraloup narovnali. Přišel tatínek (a říkal mamince): Víš, že se mi ta vomáčka vypařila?... ..Vono se tý vomáčky někdy vypařilo hodně a pak ten škraloup visel nahóře a trošku vomáčky bylo na dně.“<sup>3</sup>*

1 velká cibule, lžice sádla, lžička cukru, ocet, 2 lžice hladké mouky.

Cibule se nakrájí na kostičky a usmaží se na sádle, podlijí se vodou a nechá se vařit. Poté se přidá cukr, sůl a ocet. Zvláště si připravíme jíšku z hladké mouky a sádla, kterou omáčku zahustíme. Omáčka musí být sladkokyselá, proto je lépe přidat víc cukru a octa.

## Použité prameny Hornická kuchyně v 19. století a vybrané recepty z dělnické kuchyně:

BLÁHA, A.; MAYOVÁ, A.: Úvod ke kronice I. základní organizace českého zahrádkářského svazu v Kladně, str. 329-341. In Historie a současnost. Kamenouhelné doly koncern Kladno, roč. 6, 1986.

BRÁDKA, V.: Brambory. Vlastivědný sborník školního okresu slánského a kladenského, roč. VIII, 1930-31, str. 53-55

---

<sup>3</sup> Vzpomínka K. Štikové na dětství v Trněném Újezdě u Zákolan, kol. r. 1900. In. SPILKA, J.: *Šípek u haldy*, str. 14.

GROBELNÝ, AND.: Sociální vývoj dělnictva v kladenské průmyslové oblasti do roku 1918, str. 145-146. In Historie a současnost. Kamenouhelné doly koncern Kladno, roč. 6, 1986.

CHALOUPKA, VL; ŽVACHTOVÁ, P.: Jak se vařilo na Kladensku. SVMK, Kladno 2006

Kahanec nové doby, roč. II, č. 4, 1952, str. 4

SKALNÍKOVÁ, O.: Kladensko. ČSAV, Praha 1959

SPIILKA, J.: Šípek u haldy. Práce, Praha 1964

ŠNOBL, ANT: Důlní kůň na Kladensku, str. 77. Historie a současnost, č. 3/1983. Kamenouhelné doly koncern Kladno.

ÚLEHLOVÁ-TILSCHOVÁ, M: Česká strava lidová Vydavatelstvo Družstevní práce, Praha 1945



Miska na salát z hornické rodiny ze Cvrčovic  
(fond Sládečkova vlastivědného muzea v Kladně)



# Vykopáno pro zasmání

## Anekdoty z hornického prostředí:

- Osobní oddělení na Dole Lóbrt: „Kolik máte dětí?“  
„To já nevím“, odpovídá zaměstnanec.  
„Já už nebyl dva dny doma.“
- Dotaz: „Dědo, vy ve vašem věku chcete ještě do dolu?“  
„Potřebuju se odnaučit kouřit a tam se prý nesmí!“
- „U vás na dole máte prý pěkný cirkus. Nepotřebovali byste šachetního klauna?“
- Dotaz na úřadě: „K jakému zaměstnání máte největší vlohý?“  
„Chtěl bych poznat jádro věci a střed světa.“  
„Tak pojdte na horníka!“
- Údaj z dotazníku: Ve vaší žádosti jste uvedl, že váš otec byl horník. Jak jsme zjistili, měl dobře prosperující obchod v Bratronicích.  
„No a co? Co pak to nebyl Zlatý důl?“
- V osobním oddělení jistého dolu se ptali uchazeče o hornický stav:  
„A v jakém resortu jste pracoval doposud?“  
„Ve špatně placeném.“
- Šli dva havíři přes šachetní dvůr a na ramennou nesli dřevěnou stojku jako podpěru. Zastavil je nádvorní: „To musíte tu stojku dva?“  
Otočil se první havíř k druhému a povídá: „Vidíš, říkal jsem ti, že měl Dušan pomoct!“
- Po dvoře Dunderky šli tři havíři. První měl levou ruku nad hlavou, druhý pravou a třetí obě. Viděl je bezpečnostní technik a ptal se:  
„Mládenci, to je nějaký pozdrav nebo snad úraz?“  
První se otočil a polekaně řekl: „Sakra, kdo nám tu stojku šlohnul?“

Připravil Jan Uváček

# Situační mapa dolů a rozšíření slojí v kladenském a rynholecckém revíru

