

- Rez supérieur, Parc de Nations, 1.200, niv. + 407.25
- Bâtiment UIT
- 1 - Entrée principale
  - 2 - Espace thématique / musée réalité virtuelle, 396m<sup>2</sup>
  - 3 - Troisième salle de conférences (100 places), 131m<sup>2</sup>
  - 4/5 - Espace thématique / salles modulables (200/150 places), 687m<sup>2</sup>
  - 6 - Connexion sécurisée bâtiment Montbrillant
- Poste de sécurité Giuseppe Motta
- 7 - Service contrôle sécurité, 16m<sup>2</sup>
  - 8 - Service accréditation, 47m<sup>2</sup>
  - 9 - Service d'enregistrement, 67m<sup>2</sup>
  - 10 - Remises des cartes, 46m<sup>2</sup>
- Parc
- 11 - Périmètre sécurisé UN-MOSS
  - 12 - Places de stationnement véhicules visiteurs (14+1 handicapés)
  - 13 - Places de stationnement véhicules deux-roues (40 places)
  - 14 - Places de stationnement vélos (60 places)



UIT. Vue de la Place de Nations.

## UNION INTERNATIONALE DES TELECOMMUNICATIONS

Au cœur de la Genève internationale, le nouveau bâtiment pour le siège de l'UIT s'affirme comme un édifice de grande importance et fortement représentatif. Implanté sur les traces de l'édifice actuel, il instaure néanmoins une nouvelle identité en relation avec les architectures emblématiques environnantes.

Pensé comme un édifice fort et à haute valeur ajoutée, il redessine l'image de la Place des Nations et permet une subtile mise en relation au contexte. Clarté, transparence, végétation, fluidité, topographie sont les maître-mots d'une architecture de caractère qui se donne à voir et contient en son sein les usages exigeants d'une institution évolutive et technologique dans un cadre hautement qualitatif.

## FONCTIONNEMENT

Le programme de l'UIT étant sujet à variations, il est important de proposer un bâtiment capable de fonctionner en accord avec l'évolution future de l'organisation.

## L'entrée, Les salles de conférence et l'espace thématique

Les salles de conférence sont un élément essentiel du programme de l'UIT. Celles-ci ont ici été regroupées au sein d'un même espace, le socle du bâtiment, qui par sa double hauteur et ses généreuses proportions permet l'intégration de ces salles sous forme de volumes indépendants. L'entrée principale de l'UIT se fait du côté de l'Avenue Giuseppe Motta, tandis qu'une entrée secondaire est assurée côté Rue de Varembe, un niveau au-dessous. Les deux niveaux sont mis en relation au moyen d'un grand escalier central, serti de verre qui permet de distinguer la zone 1 (niveau parc) de la zone 2 (niveau rue de Varembe). Le niveau du parc, soit celui de l'entrée, se présente comme un réseau de passerelles suspendues ajoutées aux toits des deux grandes salles de conférence. L'espace fluide généré permet la création d'expositions, d'espaces de présentation des technologies de l'information et peut également abriter un musée utilisant la technologie de réalité virtuelle. Il offre de plus la possibilité de créer de nouvelles salles de conférences supplémentaires au-dessus des salles fixes. Chaque cylindre de conférence dispose d'un dépôt où viennent se loger les éléments de murs amovibles requis pour la création de salles supplémentaires totalement flexibles. Les salles de conférences fixes se présentent comme des cylindres offrant ainsi une vision circulaire optimale. Elles sont toutes deux aisément divisibles au moyen de grandes parois de toute hauteur qui, reposant sur le niveau bas de la salle, glissent sur des rails et permettent de créer des quartiers de salles. Les vestiaires d'accueil trouvent leur place au sein même du volume circulaire des salles et les espaces pour délégués, salons et le cyber café sont disséminés tout au long du généreux lobby. Les cylindres de distribution verticale, ascenseurs et escaliers permettent la répartition efficace et directe des collaborateurs du socle d'entrée aux différents espaces de travail.

## Les bureaux

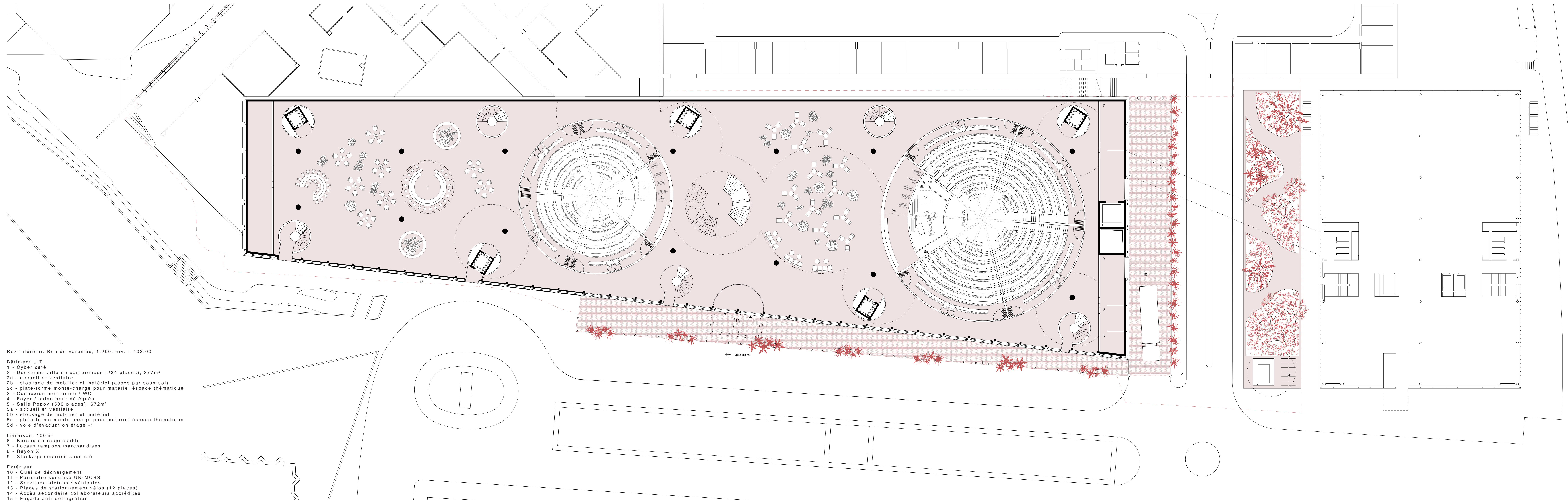
Les bureaux offrent une liberté totale dans leur organisation. La trame structurelle du bâtiment s'adapte aux diverses typologies de bureau (6m<sup>2</sup>, 9m<sup>2</sup>, 18m<sup>2</sup>) et permet la création de bureaux individuels, de clusters de travail en groupes, de zones de réunion et d'espaces de détente au sein d'une structure paysagère ouverte, uniquement ponctuée par les noyaux verticaux de circulation qui n'obstruent jamais la continuité des façades mais garantissent toujours des vues sur le paysage et le jardin intérieur. Les espaces centraux logés à l'intérieur des cylindres permettent d'offrir des lieux de travail différenciés aux utilisateurs, tout en maximisant les circulations horizontales. Les renforcements de plus la relation avec les plantations du jardin et permettent à tous d'en jouir à chaque niveau.

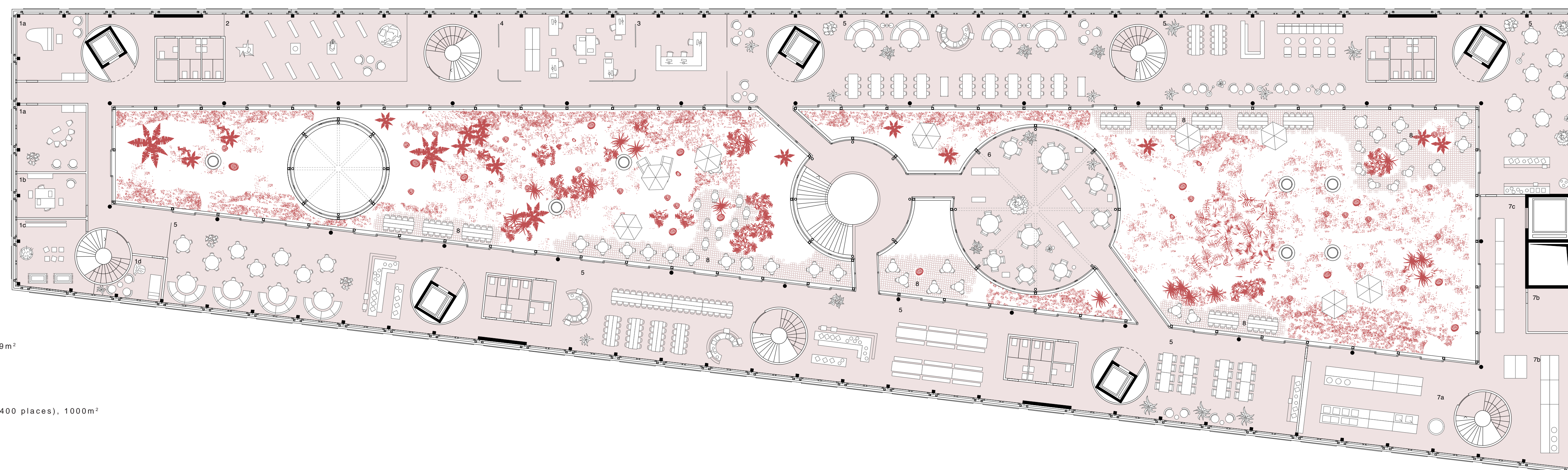
## Le jardin

Au-dessus du socle de conférence, d'entrée et d'exposition, un étage permet la transition structurelle du bâtiment et le soutien du grand jardin qui se développera au centre des bureaux. Au niveau de ce jardin, la cafétéria et le restaurant entourent la verdure, tout comme la salle d'art, le centre d'information et les autres espaces culturels. Un étage de terre permet l'intégration de grands arbres et la situation dans la cour du bâtiment offre les conditions optimales aux plantations les plus diverses. Le jardin contribue à la création d'un environnement de travail de qualité et offre aux usagers un espace de verdure accessible physiquement au moyen des terrasses disséminées dans les cylindres en son centre. L'organisation de ce niveau voit naître un jardin extraordinaire au cœur de l'institution. Ses relations extérieures offrent une « climatologie » particulière et propice au bien-être des collaborateurs.

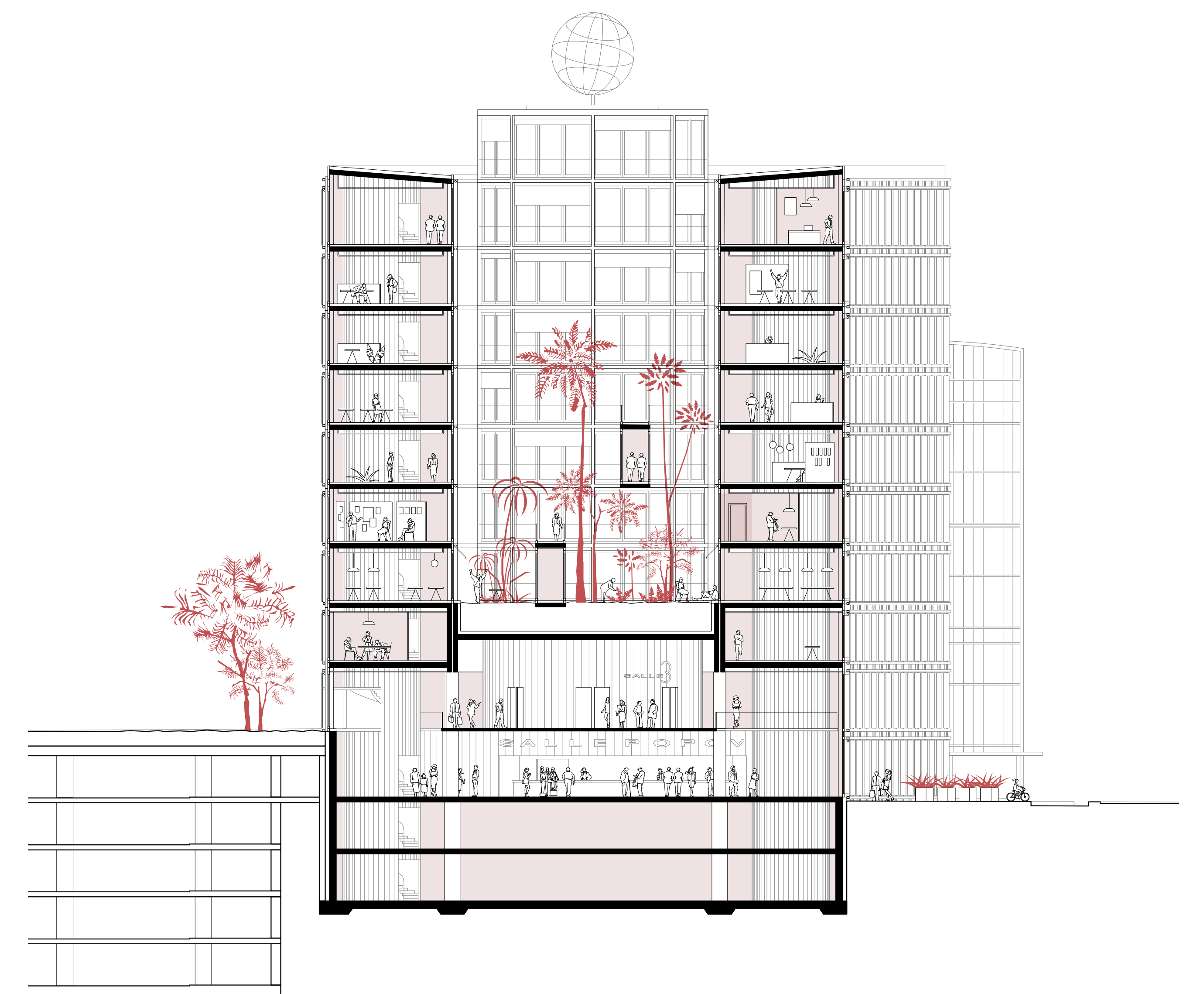


Hall d'entrée. Rue Varembe.

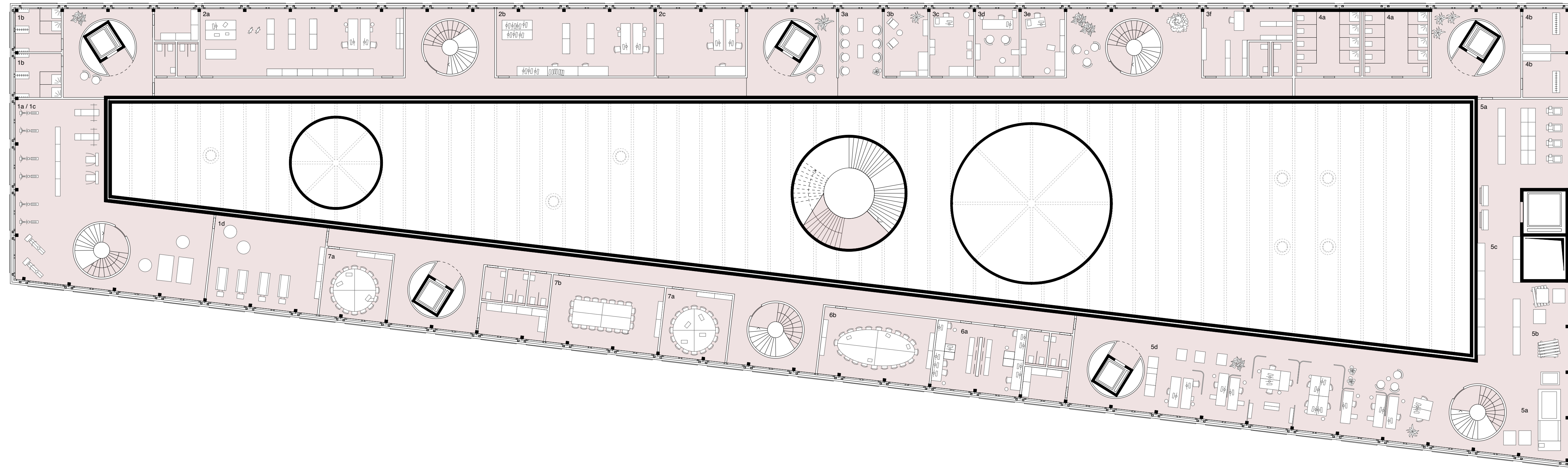




Bureaux. Vue sur le jardin intérieur.



Coupe transversale, 1.200



- 1er étage, 1.200, niv. + 412.10
- Espace de sport  
 1a - Salle de gymnastique, 100m<sup>2</sup>  
 1b - Vestiaires / sanitaires, 28m<sup>2</sup>  
 1c - Salle de Musculation, 54m<sup>2</sup>  
 1d - Salle annexe, 65m<sup>2</sup>
- Ateliers  
 2a - Section audio-visuel, 90m<sup>2</sup>  
 2b - Section informatique, 71m<sup>2</sup>  
 2c - Bureaux électricité, 40m<sup>2</sup>
- Infirmierie, 150m<sup>2</sup>  
 3a - Salle d'attente  
 3b - Salle d'allaitement  
 3c - Bureau de l'infirmière  
 3d - Bureau du médecin  
 3e - Salle de consultation  
 3f - Pharmacie
- 4a - Locaux sanitaires H/F, 54m<sup>2</sup>  
 4b - Vestiaires H/F, 26m<sup>2</sup>
- Reprographie, 398m<sup>2</sup>  
 5a - Imprimerie  
 5b - Local de stockage (supplément au sous-sol)  
 5c - Espace documents  
 5d - Places de travail reprographie
- Sécurité  
 6a - Centre de contrôle, 40m<sup>2</sup>  
 6b - Salle de formation (20 personnes), 50m<sup>2</sup>
- Informatique  
 7a - Salle de formation (16 places), 30+30m<sup>2</sup>  
 7b - Salle de formation (24 places), 50m<sup>2</sup>

UNE FACADE SIMPLE ET ICONIQUE

A l'image de l'intérieur du bâtiment, sa façade est un jeu subtil de construction. La régularité des vitrages massifs et sérigraphiés est enrichie par la profondeur créée au moyen des doubles éléments verticaux et horizontaux de façade chromés qui se superposent au-devant du vitrage isolant. Cette superposition fait surgir une modénature de façade singulière, un quadrillage tridimensionnel brillant et profond, dont la raison d'être s'avère également être plus qu'esthétique. L'implémentation des structures permet une meilleure circulation de l'air entre le vitrage isolant et le vitrage extérieur qui permet d'une part de protéger les stores qu'il dissimule et d'autre part d'offrir, de l'extérieur, un filtre visuel garantissant l'intimité des collaborateurs de l'organisation sans entraver nullement les vues de l'intérieur sur la Genève environnante.

SECURITE - NORMES UN-MOSS

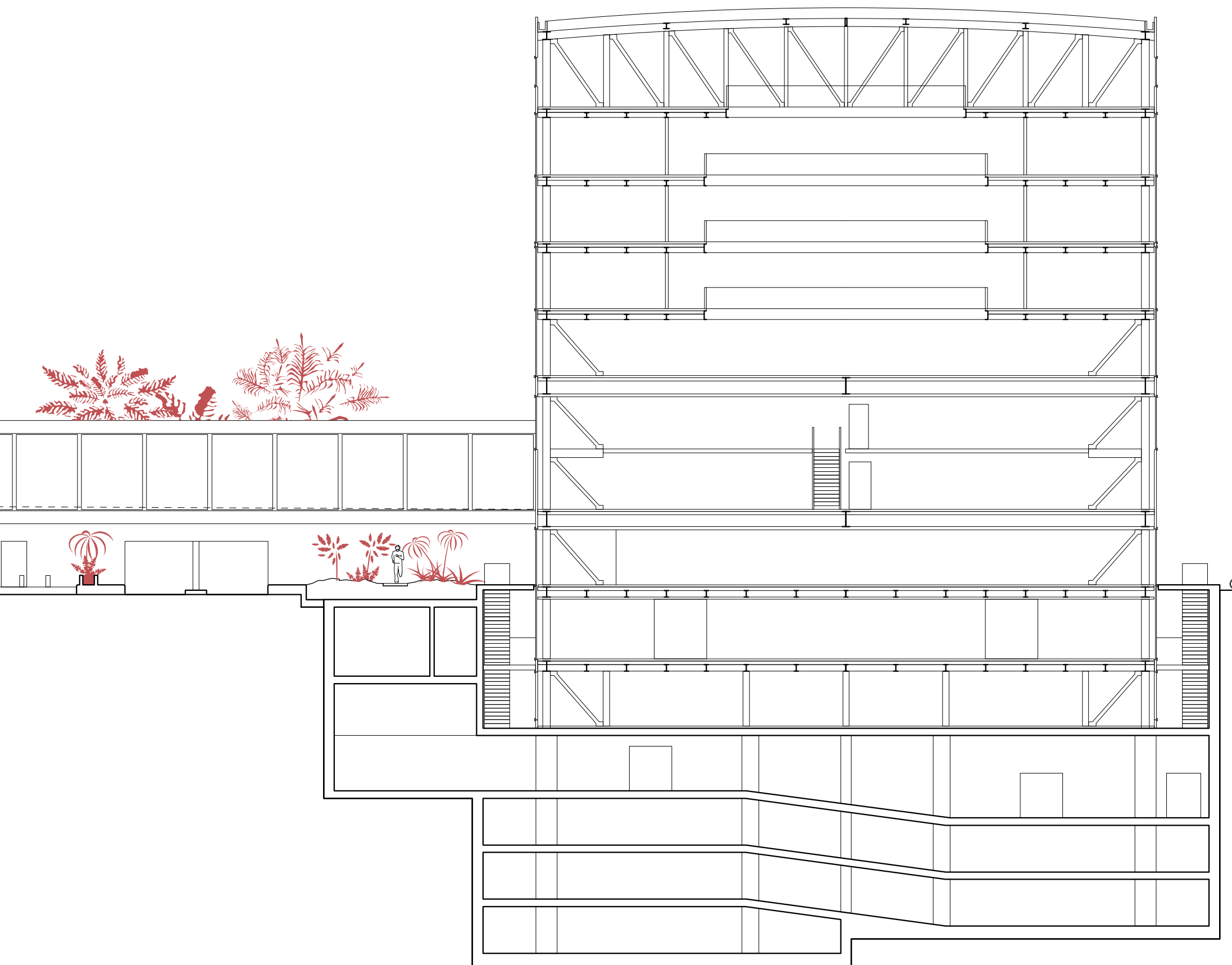
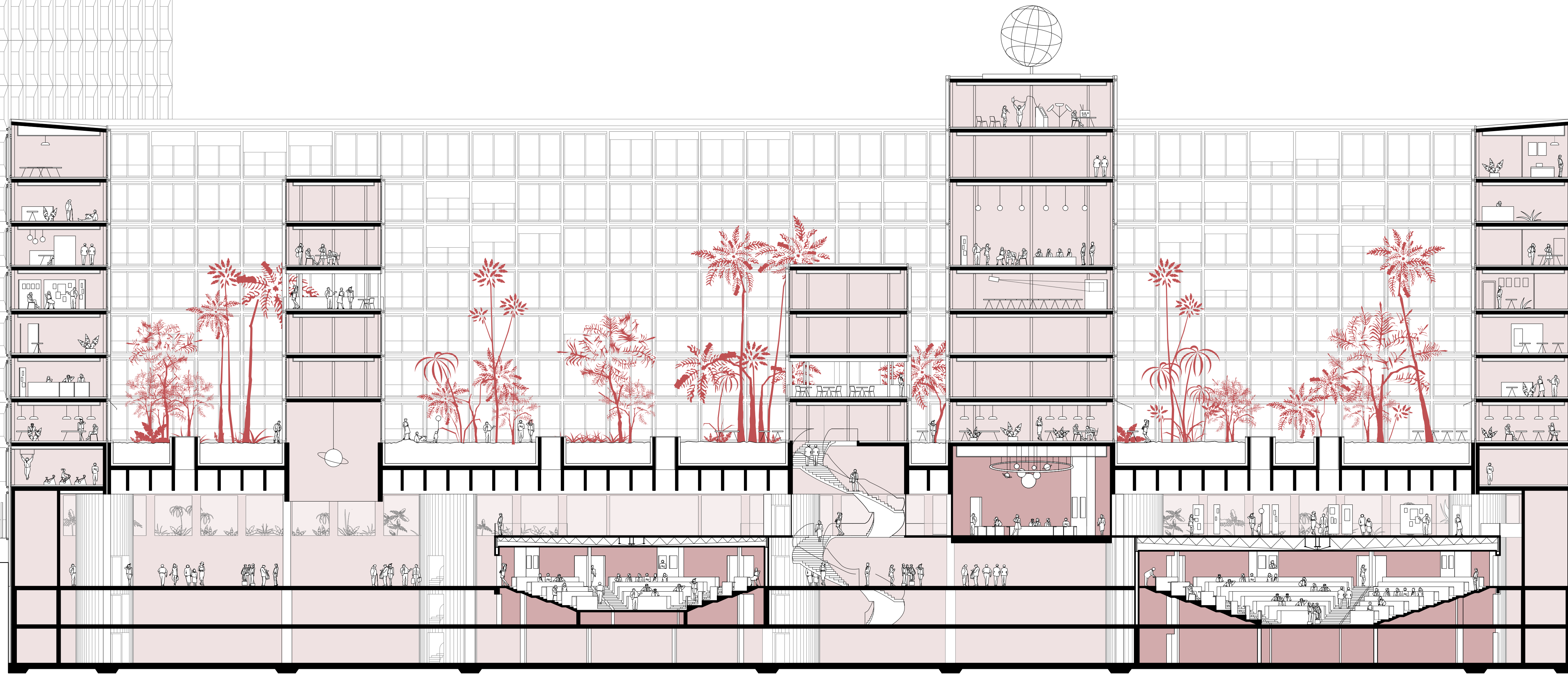
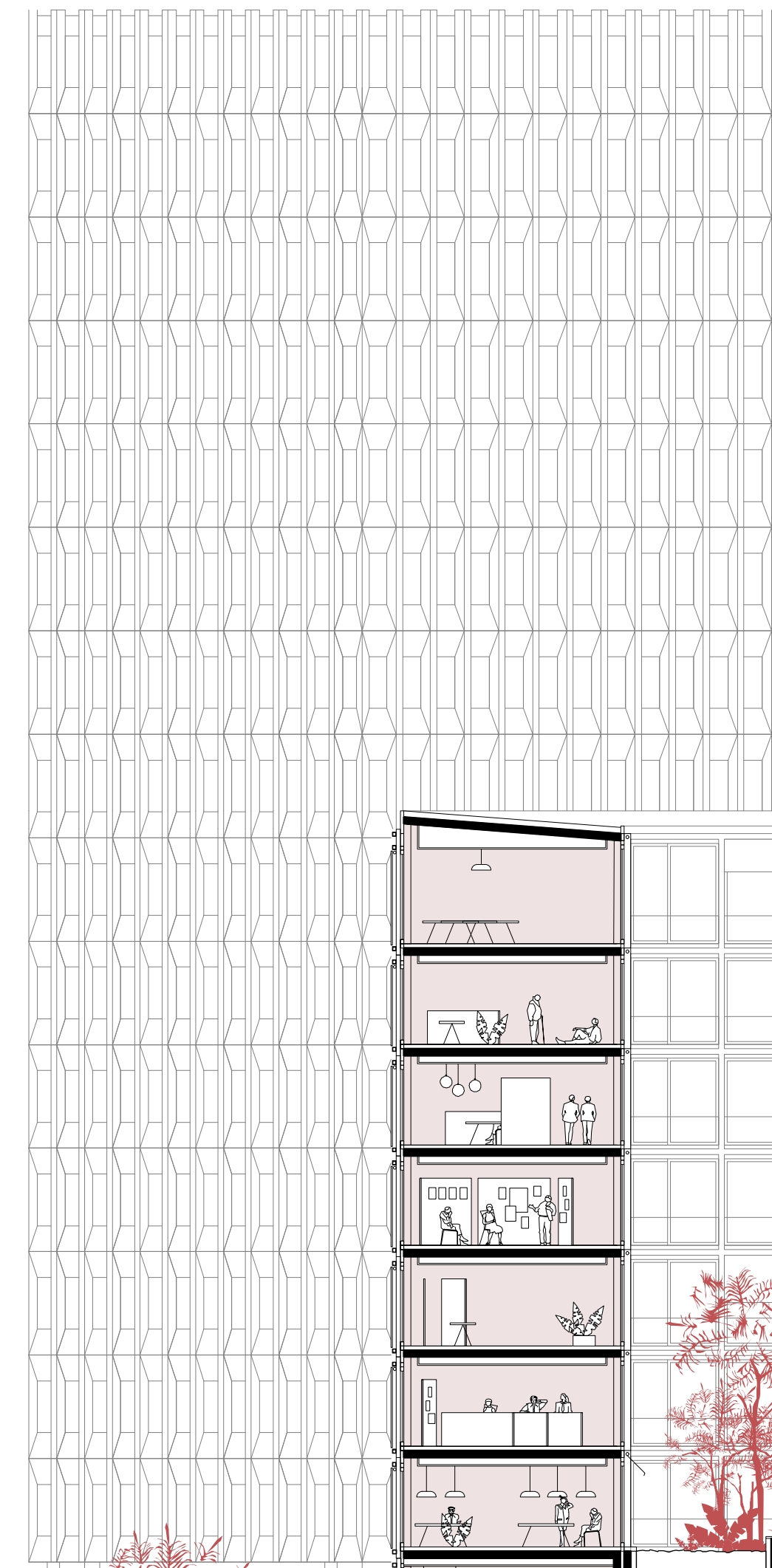
Le nouveau siège de l'UIT se doit de respecter les normes UN-MOSS et d'offrir à ses collaborateurs ainsi qu'à ses délégués et visiteurs la sécurité requise pour ce type d'organisations internationale. Le bâtiment est donc entouré dans le parc par une barrière qui reprend la modénature de la façade et à laquelle est associé un vitrage pour éviter le passage de piéton. Un édifice de sécurité qui préfigure les cylindres à l'intérieur du bâtiment régule l'entrée des piétons et des voitures à l'intérieur du futur parc de l'UIT. Côté rue de Varembe, des plots empêchent l'approche des voitures à moins de 3 mètres de la façade qui, dans le cas où elle se trouve adjacente à la rue, intègre des éléments de parois anti-déflagration. Plus qu'une orientation uniquement sécuritaire, il s'agit d'utiliser cette contrainte afin d'en tirer un parti esthétique de qualité. La relation au parc adjacé, la perspective sur la place des Nations, les architectures de qualité environnantes sont autant d'arguments pour affirmer une intégration des limites sécuritaires dans un « projet paysage » large et de référence.

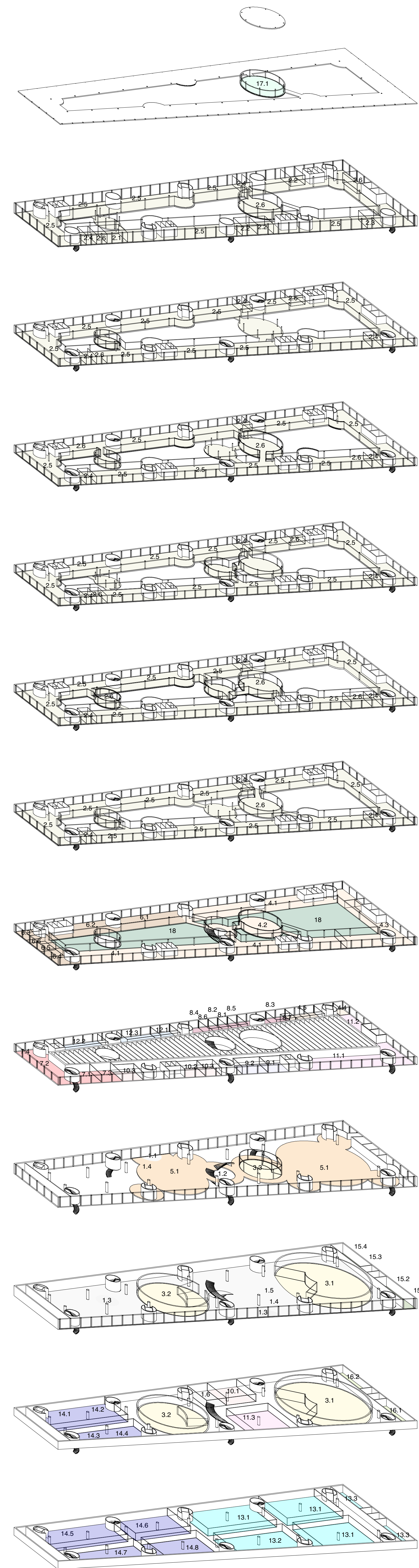
STRUCTURE

La particularité de l'édifice proposé réside dans la réponse que sa structure offre aux impératifs programmatiques. Le hall d'entrée et les espaces de conférences, libres et ouverts, sont le socle d'un édifice sur cour et se logent sous un audacieux jardin. Pour ce faire, de grands piliers au rez inférieur et supérieur portent de grands voiles de béton qui reprennent le pourtour de la façade intérieure de l'édifice. Ces voiles sont doublés. Le voile de béton côté extérieur permet de supporter les piliers de la façade intérieure du restaurant et des bureaux au-dessus, alors que le voile intérieur permet, au moyen de hautes poutres transversales de béton, de supporter le poids du plafond, mais surtout de la terre nécessaire à la constitution d'un jardin de qualité. Ces poutres transversales s'ouvrent circulairement, créant un chevrete de béton de grande hauteur statique qui permet d'édifier au-dessus les cylindres qui ponctuent la cour intérieure du bâtiment. Ces cylindres qui s'élèvent entre les arbres, de même que les deux grandes salles de conférence et la plus petite, suspendue à son chevrete, sont réalisées en acier. Leur structure légère se distingue donc de l'écran qui les contient.



Entrée principale, Avenue G. Motta.





- 1. Hall de réception - Entrée principale**
  - 1.1 - Zone d'accueil et d'engagement des obligés et des visiteurs
  - 1.2 - Accès aux espaces publics et semi-publics
  - 1.3 - Cycle café
  - 1.4 - Espace de réception
  - 1.5 - Espace défilage
  - 1.6 - Locaux sanitaires
- 2. Administration et bureaux**
  - 2.1 - Bureau Secrétaire général
  - 2.2 - Bureau Vice-directeur général
  - 2.3 - Bureau Directeur élu
  - 2.4 - Bureau D1 - D2
  - 2.5 - Place de travail
  - 2.6 - Salle de réunion
- 3. Salles de conférences**
  - 3.1 - Nouvelle salle Popo
  - 3.2 - Dernière salle de conférences
  - 3.3 - Troisième salle de conférences
- 4. Cantine / restaurant / cuisine**
  - 4.1 - Cantine
  - 4.2 - Restaurant (VIP)
  - 4.3 - Cuisine
  - 4.4 - Vestiaires
  - 4.5 - Sanitaires
- 5. Espace théâtral**
  - 5.1 - Découverte de la technologie de communication
- 6. Espace culturel**
  - 6.1 - Centre d'information et 6 postes de travail
  - 6.2 - Salle de conférence
  - 6.3 - Salle de musique
  - 6.4 - Salle de théâtre multifonctionnelle
  - 6.5 - Salle de repos
  - 6.6 - Bureau vestiaire du personnel
- 7. Espace de sport**
  - 7.1 - Salle de gymnastique
  - 7.2 - Salle de musculation
  - 7.3 - Salle annexes
  - 7.4 - Vestiaires
- 8. Infirmerie**
  - 8.1 - Bureau du médecin
  - 8.2 - Bureau de triage
  - 8.3 - Pharmacie
  - 8.4 - Salle d'attente
  - 8.5 - Salle de consultation
  - 8.6 - Salle d'attente
  - 8.7 - WC
- 9. Espace pour la sécurité**
  - 9.1 - Centre de contrôle
  - 9.2 - Salle de formation / 20 personnes
  - 9.3 - Local de stockage
  - 9.4 - Vestiaires / sanitaires
- 10. Locaux pour l'informatique**
  - 10.1 - Locaux pour serveurs
  - 10.2 - Salle formation 18 places
  - 10.3 - Salle formation 16 places
- 11. Bibliothèque**
  - 11.1 - Imprimerie et 8 places de travail
  - 11.2 - Espace de lecture
  - 11.3 - Local de stockage et 2 places de travail
- 12. Ateliers**
  - 12.1 - Electricité - bureau 2 electriciens
  - 12.2 - Section atelier vidéo - bureau 2 techniciens
  - 12.3 - Section informatique - bureau 2 electriciens
- 13. Locaux techniques bâtiment**
  - 13.1 - Locaux CVCS
  - 13.2 - Locaux électriques
  - 13.3 - Locaux ascenseurs et monte-charges
- 14. Divers**
  - 14.1 - Service de nettoyage
  - 14.2 - Local de service de nettoyage
  - 14.3 - Dépôt de service de maintenance
  - 14.4 - Service informatique
  - 14.5 - Service de la logistique
  - 14.6 - Dépôt impression et expédition
  - 14.7 - Vestiaires
  - 14.8 - Divers
- 15. Quai de déchargement**
  - 15.1 - Bureau du responsable
  - 15.2 - Fluide X
  - 15.3 - Locaux temporaires expédition et arrivée marchandises
  - 15.4 - Stockage sécurisé sous clé
- 16. Espace IT des déchets**
  - 16.1 - Local container / poubelle
  - 16.2 - Zone de tri
- 17. Divers**
- 18. Local**
  - 18.1 - Local raba amateur, avec accès direct en toiture du bâtiment



Jardin intérieur. Niveau restaurant.

ECOLOGIE ET ENERGIE

Le nouveau siège de l'UIT se doit de répondre aux impératifs écologiques et énergétiques de manière exemplaire. Afin de faire face à des étés toujours plus chauds et des hivers encore très froids et de garantir un confort optimal aux usagers tout en garantissant un approvisionnement en énergie renouvelable, un bâtiment d'une telle ampleur nécessite une approche énergétique globale.

Les façades

Les grandes surfaces vitrées permettent des gains de chaleur en hiver, et la présence de stores à lamelles sur tout le pourtour du bâtiment permet une protection efficace contre la surchauffe estivale. Les vitrages sérigraphiés qui donnent au nouveau siège de l'UIT son caractère jouent également en ce sens un rôle de filtre, alors que le subtil jeu d'imbrications métalliques de la façade assure une ventilation maximale de cette dernière pour pallier les problèmes de surchauffe entre les deux verres, offrant une circulation verticale de l'air chaud optimale. La façade intérieure permet aussi une régulation du climat intérieur. Le jardin et ses plantations amènent de la fraîcheur et la faible profondeur de l'édifice permet une double exposition de tous les bureaux, bénéfique pour un renouvellement efficace de l'air et un rafraîchissement nocturne estival favorisé par l'inertie que la masse des dalles permet.

Chauffage, refroidissement et production d'énergie

Le bâtiment est relié au GLN et la production de chaleur se fait au moyen de pompes à chaleur réversibles, permettant grâce à des lits chauffants dans les bureaux de réguler la température. Un système de double-flux offre un renouvellement de l'air hygiénique dans les bureaux et un double-flux plus intensif permet de gérer l'apport d'air frais dans les cuisines, les salles de conférence qui disposent de leur propre système de double-flux et le restaurant. Des panneaux solaires en toiture couplés aux pompes à chaleur permettent de produire l'eau chaude sanitaire.

Le bâtiment garantit ainsi une production écologique de l'énergie dont il a besoin. Sa forme ses façades et son jardin offrent la possibilité aux usagers de gérer leur confort de manière mécanique et individuelle, alors qu'un support de double-flux garantit une régulation continue des espaces en cas de besoin afin d'offrir un confort optimisé aux utilisateurs.

VUES, ARCHITECTURE ET PAYSAGE

La singularité du volume de l'édifice permet des visions croisées, tant sur Genève et le quartier des Nations, que sur le calme et la verdure inhérents au jardin intérieur. Chaque collaborateur profite donc, grâce à l'architecture du bâtiment, d'une double vision.

Au niveau du socle, le parc du côté de l'entrée entre dans le bâtiment et la traverse jusqu'à la rue de Varemè, garantissant une fois encore une double exposition et une perméabilité visuelle à l'institution. L'édifice est ainsi en lien constant avec le paysage extérieur et son paysage intérieur.

