

**Při návštěvě do Litic n. Orl.
doporučuje se hostinec**

»u Cvrčků«.



**Chutné pokrmy — Lahůdky —
Plzeňský prazdroj — Dobrá vína.**

Rychlé občerstvení.

Pohlednice.

N. G. J. 1931

LITICE N. ORLICÍ
(POPIS HRADU).

II. VYDÁNÍ.

=

1931.

Upravil L. Skalický. — Nákladem osvětové komise v Liticích n. Orlicí.

Městská spořitelna v Žamberku

zal. 1893

vyřídí veškeré Vaše finanční
záležitosti.

Letním hostům na požádání
ochotně otevře přechodné
vkladové účty.

Vklady - Zápůjčky.
Výměna cizích peněz.

Telefon č. 9.

Úřední hod. 8—12.

LITICE N. ORLICÍ

(POPIS HRADU).

II. VYDÁNÍ.

=

1931.

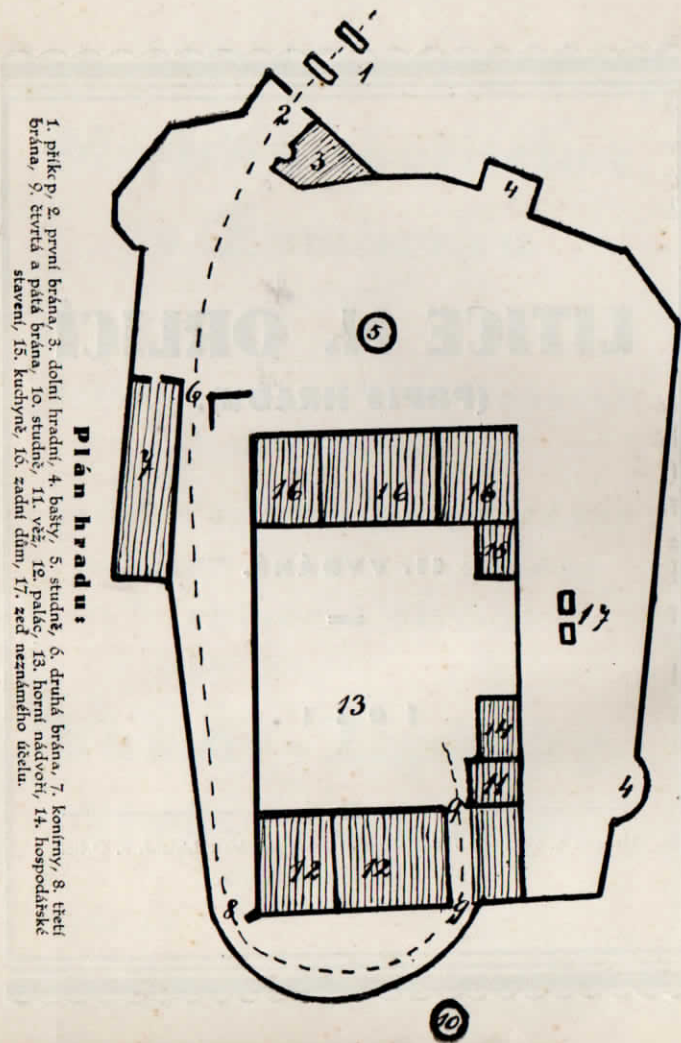
Upravil L. Skalický. — Nákladem osvětové komise v Liticích n. Orlicí.
Tiskl Fr. Kalousek v Žamberku.

V krásné zeleni stromové, v hlubokém údolí dříme vesnička Litice, letní sídlo a cíl turistických výletů. Divoká Orlice obtéká velikým obloukem ostroh, na němž jsou zříceniny nevelikého hradu. Pro svou krásnou a malebnou polohu patří k nejpůvabnějším zříceninám.

Dějiny.

Hrad litický byl vystavěn na konci XIII. nebo začátkem XIV. století. Za zakladatele možno považovati Půtu Drslavce. Tehdy býval hrad mnohem menší. (Nebyla dolní hradba, stavby nižší). Vystřídala se tu řada držitelů, až roku 1371 přešel do majetku pánů z Kunštátu a z Poděbrad. Za válek husitských hrad hodně trpěl útoky slezských knížat a některých českých pánů (Půty z Častolovic, Jana Městcekeho a j.)

Nejslavnější dobou v dějinách Litic jest moudrá vláda krále Jiřího. Za něho byly učiněny sídlem nejenom pevným, ale i krásným. Dosavadní zdi zvýšeny na třetí poschodí, vystavěna věž a dolní ohrada (r. 1468). Hrad opevnil proti Matyáši. Skutečně roku 1469 a 1470 král uherský vtrhl do Čech, ale nedobyl žádného významnějšího úspěchu, odtáhl s nepořízenou. Za těchto

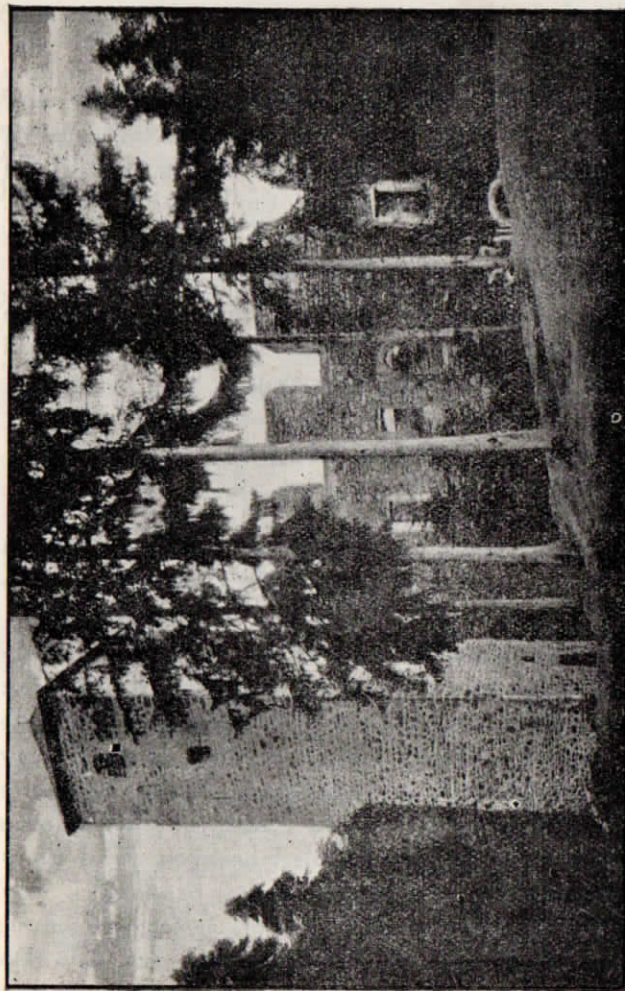


bouřlivých dob, kdy snad také v okolí byly svedeny menší boje (svědčí o tom jméno lesnaté stráně v Bohousové »Kriegswald« a nálezy tam učiněné) byly na Litici uschovány důležité listiny rodu Poděbradského. Pověsti, že i korunovační klenoty uschoval zde, téměř na pohraničním hradě, jsou nepravdivé. Na hradě byl také uvězněn vášnivý rozšiřovatel Husova učení, první a poslední z vůdců sekty Táberské, Václav Koranda, jenž dal heslo k bojům husitským roku 1419. Kdy zde zemřel, není však známo.

Na panství litickém (v Kunvaldě) nalezl roku 1457 útočiště Řehoř se svými druhy, zakladatel Jednoty českobratrské. Syn Jiříkův věznil zde mnoho zajatých Slezanů.

Před rokem 1492 bylo koupeno celé panství Pernštejn (sídleli v Pardubicích). Noví majitelé věnovali větší péči Potštýnu, kde také sídlil úředník, jenž vedl správu statků při Divoké Orlici. Hrad přestal býti sídlem panským. Správu řídilo několik služebníků. (Služby platilo se osobám v Liticích 58 kop 34 gr., na Potštýně 245 kop 24 gr.) Páni z Pernštýna jednali s poddanými šetrně. Jinak bylo za Jar. z Pernštýna, který roku 1548 vypověděl České bratry z celého svého panství. (Asi 600 jich odešlo do Polska). Za to hýřil a panství rozprodával. Litice prodány r. 1556.

R. 1562 byl hrad koupen Mikulášem z Bubna, jenž vystavěl zámek v Žamberku. Od r. 1617 nebydleli



Horní nádvoří, věž a palác.

páni z Bubna na Liticích. Název panství Litické zanikl a zváno potom panstvím Žamberským.

Hradu věnována malá pozornost, takže rychle pustl. Roku 1681 byla mohutná a krásná stavba tato již úplně opuštěna. Nutné opravy (střechy, trámoví a p.) sice prováděny, ale před zkázą tím hrad nebyl uchráněn. Mnoho cenného zde zničil poustevník, který se v pustnoucím paláci usadil a nešetřně řádil.

R. 1815 koupil celé panství John Parish (rodem Irčan) za milion zlatých. Ten vystavěl roku 1820 lovcí zámeček za řekou (nyní myslivna).

Popis hradu.

Hrad stojí na ostrohu asi 95 m vysokém v nadmořské výšce 470 m. Při cestě do hradu stával na louce pod zvoničkou pivovar. Výše v lese, kde se cesta zahýbá, byl prý hostinec. Sklepení je dosud patrné.

Před hradem uzříme hluboký příkop. V tomto byly dva pilíře kamenné, na nichž spočíval dřevěný most až ke druhému sloupu. Dále se jíti volně nemohlo. Bylo třeba spustiti z protější brány zvedací most. Otvory (nad branami), jimiž se pohybovaly řetězy zvedacích mostů, jest dobře viděti. Zvedací mosty byly dva. Jeden před velkou branou, druhý před brankou. Nad tímto menším vchodem je kamenná deska, oznamující, kdy a kým byla brána stavěna. Nahoře je latinský nápis: Regnanti A. D. M. CCC C Sex. VIII. Regi Georgio

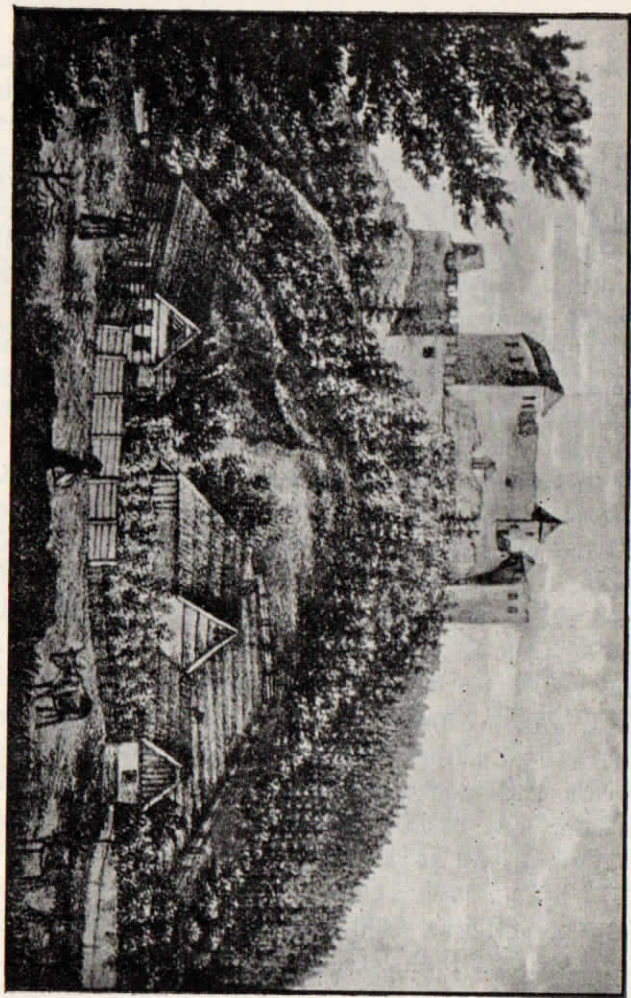
(panujícímu léta páně 1468 králi Jiřímu). Přílbicí je nápis rozdělen na dvě části. Pod tímto nápisem jsou 4 znaky: český lev, orlice moravská, erb lužický (z cimbuří vyniká lev) a znak kunštátský (3 břevna). Nad těmito znaky je vytesaná přílbice s chocholem, jenž je ozdoben znakem zemským (českým) a kunštátským. Pod štíty jest český nápis: Tato věže dielána za najjasnějšího krále Jiřího, Českého krále, markrabí Moravského. Písmenka tato byla zlatem vykládaná, ale lakotný poustevník, zde bydlící, zlato vyloupal.

Pod touto deskou vpravo zasazen jest čtverhranný kámen s erbem Tuněchodských z Poběžovic (býval zde hejtmánem hradským za krále Jiřího).

Vedle velké brány vlevo nahoře vsazeny jsou do zdi tři kameny nad sebou, jichž význam není znám. (Nejvýše osoba sedící s kladivem, snad stavitel hradu. Pod tím muž oděný v dlouhý šat se stuhou, dole hlava bradáče). Doleji jest okénko, aby si vrátný přichozícího mohl dobře prohlédnouti, než by most spustil. Nad branou byla kdysi mohutná věž, patřící mezi nejkrásnější v Čechách. Dole v této věži bývala kovárna.

Za branou octneme se v dolním nádvoří, kde vlevo jest znáti prohlubeň. Tam byla studna pro čeled v dolní ohradě. Dále tímto směrem jsou hradby zesílené baštou, na konci pak baštou okrouhlou. Délka těchto hradeb dolních měří asi 365 m.

Do hradu šlo se však od 1. brány přímo. Po pravé straně pozorujeme zbytky stavení, snad koníren. Zde stávala druhá brána. Cesta vede dále ke třetí bráně,



po níž také nezbylo téměř ničeho. Pouze otvor pro závoru a zbytek sloupů svědčí o té stavbě. Za touto branou bylo vpravo branka výpadní, odkudž na nepřitele bylo možno vyraziti.

Cesta se stáčí ke čtvrté bráně. Před ní vpravo pod zdí hradební jest příkrý sráz, kde jsou zbytky kdysi hluboké studně, opatřující vodu hornímu hradu. Byly tedy na hradě studně dvě. Nad touto horní studnou stála ochranná věž a z ní vedla chodba ke čtvrté bráně. Také pod zemí byla tajná chodba k vodě. Tím ani za obléhání ve hradě vody nepostrádali.

U čtvrté brány jsou patrný otvory pro závory. Doleji ve zdi je záchranná branka. Projdeme pátou a poslední branou a vcházíme do nádvoří. Vpředu je palác, v pozadí stavení zadní. Oboje stavby byly třípatrové. Po stranách je nádvoří obklopeno vysokou zdí, ze které jsou jen zbytky. V paláci i v zadním stavení hleděla okna pouze do horního nádvoří. To proto, aby nepřítel, kdyby do dolní ohrady vnikl, nemohl ničím škoditi. V zadním domě bývaly byty služebníků, zbrojnice, komory a pod. Pod stavením vidíme 3 hluboké sklepy mezi sebou spojené. Stavba je z velké části pobořena. Před tímto domem na straně východní bývala kuchyně. (V roce 1890—94 při opravě hradu nalezeno ohniště, kotel a různé náčiní).

Nejpevnějším obydlím byl přední dům či palác. V přízemí žádných dveří nebylo. Dva otvory, kterými nyní lze do paláce vejíti, byly vylámaný později.

(Nejsou ve slohu gotickém). Do paláce vcházelo se dveřmi v prvním poschodí. Vpředu stálo dřevěné stavení, které dosahovalo do výše prvního patra. Kdo chtěl vejíti dovnitř paláce, vystupoval po schodech v této dřevěné stavbě. Z paláce spustili pak můstek, po kterém vešel malými dveřmi do obydlí pánova. Tyto dveře (slohu gotického) jest nahoře dobře viděti. Také otvory po kladkách, jakož i místo kam až vyzvižený most dosahoval, lze spatřiti. V čas nebezpečí se mohlo dřevěné stavení zbořiti a obránci byli v bezpečí.

Nejzachovalejší částí je čtverhranná věž. Byla vystavěna za krále Jiřího. Nahoře jsou místnosti goticky klenuté ve stavu dosti dobrém. K nim se však ze zdola přijíti nemůže. Do věže chodilo se z prvního a druhého patra paláce po pevném můstku. Ke dveřím ve třetím a čtvrtém poschodí věže vedlo schodiště. Tyto můstky i schody mohli obležení v případě dobytí paláce strhnouti a byli tak v bezpečí, ovšem v posledním útočišti. Zvláštností je, že dole ve věži jsou dveře, což u jiných hradů nebývalo. Vězení nebylo patrně dole ve věži (ve středověku pouštěli vězně shora, nikdy je nezavírali za dveře). Byl snad dole sklep k uschování důležitějších věcí. Vedle věže jsou zbytky hospodářského stavení.

Litice rychle pustnou. Ještě na konci XVIII. století stály všechny brány. Také střechy, podlahy i schodiště tehdy nebyly pobořeny. Komnatami se mohlo dobře choditi. K úplné zkáze přispěl hodně poustevník, který v XVIII. století zde bydlel. V pozdější době, jež ne-

měla pochopení pro staré památky, hrad úplně zpustl a zarostl stromovím. Teprve roku 1890—94 byla provedena důkladnější oprava, jež zachránila věž před zřícením. Naposledy opravováno v roce 1925 za součinnosti památkového úřadu z popudu místní osvětové komise. Náklad činil asi 36.000 Kč. Místní osvětová komise umístila na hradě orientační tabulky.

Obec Litice.

Litice byly městečkem (t. j. osadou řemeslníků a chalupníků s městskými právy). Dokud vrchnost na hradě bydlela, bývaly výdělky lepší. Opuštěním hradu zašla i sláva obce. Obecní razítko z roku 1740 (jest uschováno na obecním úřadě) má nápis »Mestis Litic«. Ve znaku je věž hradu. Roku 1910 bylo v obci 259 obyv., roku 1920 jen 224 obyv., roku 1930 pouze 197 obyv. (46 p. ž.)

Ubývání obyvatelstva jest způsobováno tím, že značná část mladých lidí hledá zaměstnání jinde za příznivějších podmínek. Krajkářství (paličkování) jest hodně rozšířeno.

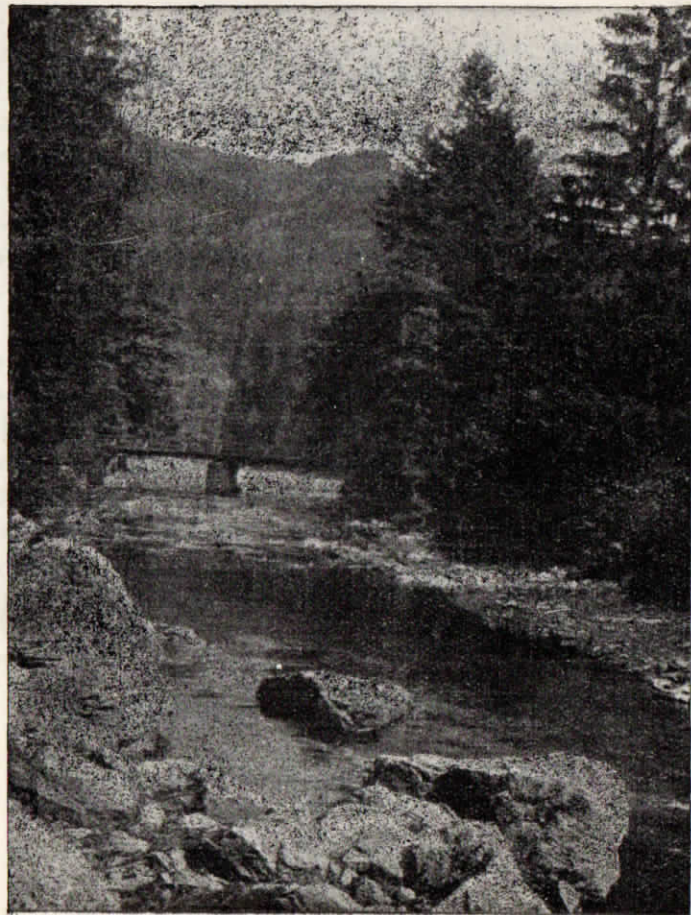
Litice jsou známé letovisko. Pro letní hosty bývá v obci k dispozici asi 45 místností. Hlavní sezona jest v červenci a srpnu, kdy jsou všechny byty plně obsazeny. Pro toho, kdo má možnost dobu dovolené sám si určit, hodí se lépe měsíc červen. Je zde příjemně, klidněji a také levněji. Hosté se mohou dobře stravovati ve známé restauraci V. Cvrčka.

Při cestě ke hradu je pěkná dřevěná zvonička (podobnou uvidíte také v Bohousově a Záchlumí). Škola otevřena roku 1884. Proti škole je kaple postavená majitelem panství. Dráha vystavěna v roce 1872—73. Nynější nádraží odevzdáno dopravě roku 1895. Pod Kletnou vede tunel 273 m dlouhý. Při cestě k nádraží jest pomníček Husův z roku 1920.

Od obecního mostu jest upravena podél řeky pěšina k vodnímu tunelu (tak zvané »Myší díře«, kterým proudí voda z Divoké Orlice do turbíny, jež je umístěna na druhé straně uvedeného tunelu. Spád činí 24 m. Tento průkop byl vykopán v době, kdy Litice patřily Pernštýnům. (XVI. století. Dle pověsti byl tunel prokopán tureckými zajatci). Pouštěla se jím voda do rybníka, který tito majitelé pod obcí založili. Později asi roku 1890 byla z hráze tohoto rybníka vystavěna ochranná zeď, podél řeky (na obci).

Elektrárna pod tímto tunelem byla majetkem panství, pak Litických žulových lomů. R. 1931 přešla do vlastnictví Svazu východočesk. elektr., který zde zřídí moderní elektrárnu. Zvýšením jezu o $\frac{1}{2}$ m využijí síly celého vodního proudu řeky.

Obyvatelstvo je zaměstnáno v lomech, v nichž se pracuje ve větším slohu od r. 1882. Lomy byly majetkem panství. Tehdy těžily se denně asi 2—3 železn. vozy kamene. R. 1898 byl závod zařízen strojově (drtiče kamene a třídiče šterku). Jako pohonné síly užito spádu řeky Orlice přes »Myší díru«. S výše položených lomů



Most v Liticích nad Orlicí.

jest kámen svážen řetězovou a lanovou drahou vlastní vahou pomocí brzdícího zařízení, které reguluje rychlost chodu. Od r. 1921 patří lomy nové společnosti. Tato rozšířila lomařství o další odvětví. R. 1922 postavena továrna na stavební materiál. Závod rozvětven a r. 1928 ustanoveno ústřední vedení v Praze. Počet zaměstnaných v závodě dostoupil výše 350. Pracují zde dělníci ze Sopotnice, Něm. a České Rybné, Litic, Bohousové a Záchlumí.

Okolí je geologicky neobyčejně zajímavé. Objevuje se tu několik útvarů. Chlum jest 602 m nadmořské výšky. Odtud jest nejkrásnější rozhled na hradní ostroh a na překrásné údolí jedinečné krásy. Zvláště na jaře poskytuje pohled obraz přímo pohádkový. Za jasného počasí lze spatřiti i Kunětickou horu. S Kletné (351 m) spatříme celý horský věnec obklopující lesy ztemnělé údolí a prudce tekoucí, šumnou Divokou Orlici.



Umělé omítky, umělý kámen

»Orlit«

terrazzové drtě,
schody,
dlažební kostky, kámen,
štěrky

dodává,

silnice

provádí

Litické žulové lomy

a továrna na staviva,

spol. s r. o.

v Praze II., Žitná ul. č. 47.

Telefon 33600, 33606.

Nejjemnější **Orlicko - horské**

čajové máslo,

různé druhy sýrů,
pasteurisované mléko a smetanu

vyrábí a dodává

**Družstevní
mlékárna a sýrárna
v Záchlumí,
p. p. Německá Rybná.**



Vazby pro knihovny —
veškeré úřady a spolky,
vazby knih obchodních
pro soukromíky i knih-
tiskárny, tisk stuh pohřeb.
i věnovacích, napínání
map všech odvětví v celku
i ku skládání atd.

Odborné strojní knihařství

Jan Fr. Šeps v Žamberku,
ulice pod radnicí. **Rozpočty zdarma.**

Tiskopisy

vkusně

rychle

a levně

dodá

knih-tiskárna Fr. Kalousek, Žamberk.