

Kulturhistorisk inventering av kyrkobyggnader och kyrkomiljöer i
Linköpings stift 2006



VÅRDSBERGS KYRKA

Vårdsbergs socken
Linköpings kommun
Linköpings stift
Östergötlands län

ÖSTERGÖTLANDS LÄNSMUSEUM

Raoul Wallenbergs plats • Box 232 • 581 02 Linköping • Tel 013-23 03 00 • Fax 013-14 05 62
info@ostergotlandslansmuseum.se • www.ostergotlandslansmuseum.se

VÅRDSBERGS KYRKA

Kulturhistorisk inventering av kyrkobyggnader och kyrkomiljöer i Linköpings stift.
Delrapport februari 2006.

Innehåll

INLEDNING	3
Bakgrund	3
Syfte	3
Kulturminneslagen	3
Kulturhistorisk bedömning	3
Inventeringens uppläggning och rapport	4
<u>VÅRDSBERGS KYRKA</u>	
Socknen	6
Kyrkomiljön	6
Kyrkogården	7
Kyrkobyggnaden	7
KULTURHISTORISK BEDÖMNING	8
Kyrkogården	17
Kyrkobyggnaden	17
HÄNDELSELISTA	17
Förkortningar	19
BEFINTLIGA SKYDDSFORMER	22
KÄLLOR	23
Övriga inventeringar	23
Kartor	23

INLEDNING

Bakgrund

Med utgångspunkt i behovet av att förbättra kunskapsunderlaget för våra kyrkobyggnader och kyrkomiljöer genomförs en stiftsövergripande kulturhistorisk inventering. På uppdrag av Linköpings stift utför Östergötlands länsmuseum inventeringen inom stiftets del av Östergötlands län. Arbetet bekostas av medel från den kyrkoantikvariska ersättningen och påbörjades under år 2004. Projektet beräknas vara avslutat vid utgången av år 2006. Inventeringen berör de till Svenska kyrkan hörande kyrkobyggnader som omfattas av kulturminneslagen. Lagen gäller de kyrkobyggnader som är tillkomna före utgången av år 1939 och ytterligare några som skyddas genom särskilt beslut av Riksantikvarieämbetet. Denna rapport utgör en delrapport i inventeringen vars resultat kommer att sammanställas och analyseras i en stiftsövergripande rapport.

Syfte

De stiftsövergripande inventeringarnas syfte är:

- att lyfta fram och öka förståelsen för kyrkans kulturvärden och att främja kontakterna mellan kyrkan och kulturmiljövården
- att skapa ett underlag för församlingarnas/samfälligheternas planering och förvaltning av kyrkan/kapellet och för vård- och underhållsplaner
- att sammanställa ett enhetligt och tillgängligt kunskapsunderlag med beskrivning av och historik för den enskilda kyrko-/kapellbyggnaden samt en bedömning av de kulturhistoriska värdena. Inventeringen blir samtidigt en samlad dokumentation och överblick av kyrkobyggnader/kapell och kyrkomiljöer i stiftet från 2000-talets första decennium.
- att skapa ett underlag för handläggning av kyrkoantikvariska ärenden och för bedömning av var det är särskilt viktigt att stödja insatser med kyrkoantikvarisk ersättning.

Kulturminneslagen

Enligt Lag om kulturminnen m.m. (SFS 1988:950) skall Svenska kyrkans *kyrkobyggnader*, *kyrkotomter* och *begravningsplatser* vårdas och underhållas så att deras kulturhistoriska värde inte minskas. Tillstånd måste sökas hos länsstyrelsen för att göra väsentliga förändringar av kyrkobyggnaden.

Kulturhistorisk bedömning

Den kulturhistoriska bedömningen görs utifrån principer som tagits fram av och fortlöpande diskuteras med representanter för Linköpings stift, länsstyrelserna i Jönköpings, Kalmar, och Östergötlands län samt läns museerna i Jönköpings och Kalmar län. En kulturhistorisk bedömning är aldrig definitiv utan hela tiden föremål för omvärderingar. Bedömningen utgår

från såväl den enskilda kyrkobyggnadens värden som kyrkomiljöns i sin helhet, men också till värden i förhållande till andra kyrkobyggnader i stiftet och övriga landet. Inför varje planerad förändring skall tillstånd inhämtas från länsstyrelsen och varje ärende behandlas där från fall till fall. Den kulturhistoriska bedömningen utgör underlag för beslut om vilka åtgärder som kan vara berättigade till kyrkoantikvarisk ersättning.

Inventeringens uppläggning och rapport

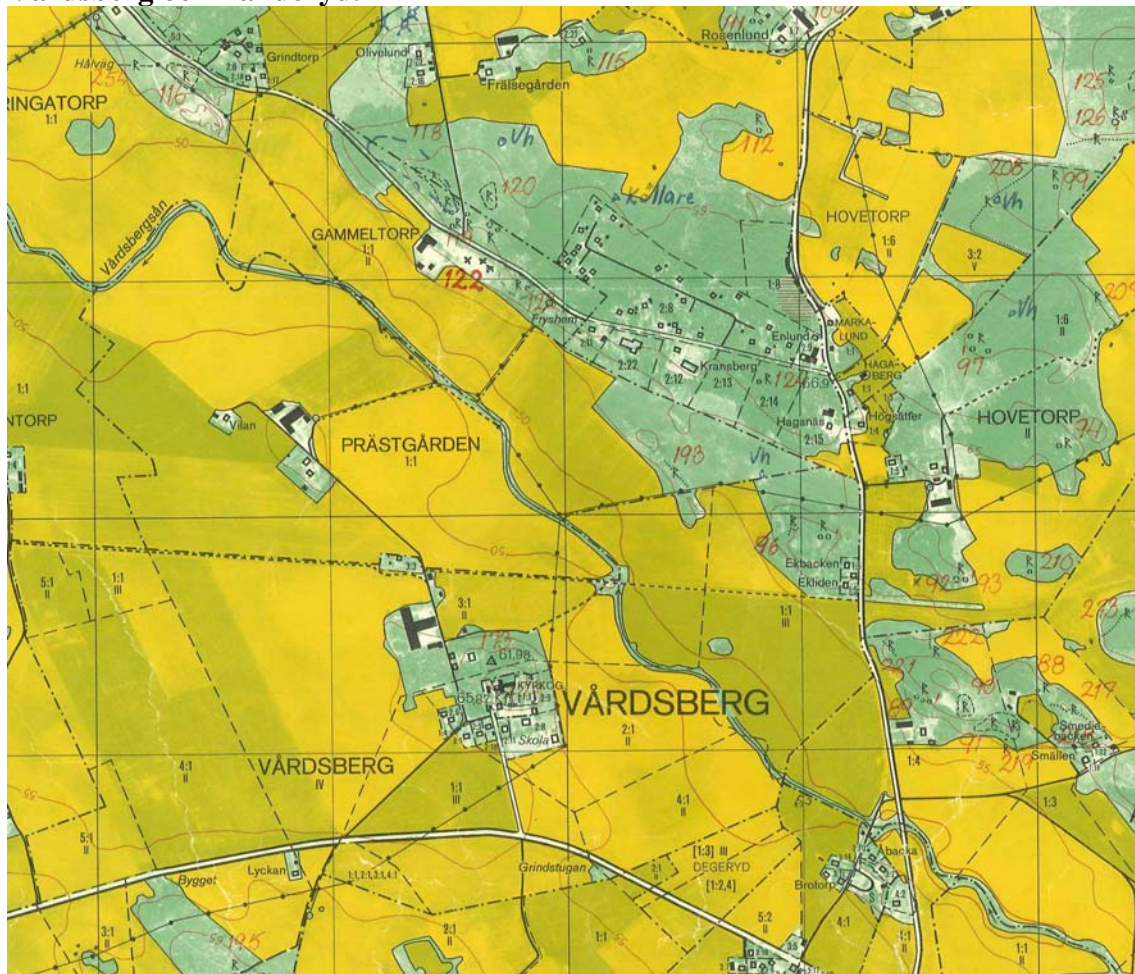
Rapporten består av en historik över kyrkobyggnaden, en beskrivning av exteriör och interiör, fotografier och en kulturhistorisk bedömning. Arbetet har varit uppdelat i en fältdel med inventering och fotografering samt en arkivgenomgång. De aktuella arkiv som gått igenom har främst varit läns museets topografiska arkiv och Antikvarisk-topografiska arkivet, Riksantikvarieämbetet i Stockholm. Uppgifter har vidare hämtats från aktuell litteratur däribland hembygds litteratur. I viss mån har lantmäteriets handlingar och kartor nyttjats. De i rapporten redovisade arkivuppgifterna utgör en sammanfattning av genomgångna arkiv och ska inte ses som en komplett beskrivning av händelser i kyrkobyggnadens historia. Arbetet inkluderar en omfattande fotodokumentation varav endast en mindre del är presenterad i denna rapport. Delar av inventeringsmaterialet görs tillgängligt via Kulturmiljövårdens bebyggelseregister, vilket är ett informationssystem som förvaltas av Riksantikvarieämbetet (www.raa.se).

Fältarbetet, fotografering och rapportsammanställningen har utförts av antikvarie Anna Lindqvist vid Östergötlands läns museum. Rapporterna finns tillgängliga på Linköpings stift, Länsstyrelsen i Östergötlands län, Östergötlands läns museum samt på respektive kyrklig samfällighet

VÅRDSBERGS KYRKA

Linköping Vårdsberg 10:1, Vårdsbergs socken, Linköpings kommun, Bankekind och Åkerbo härad, Rystads kyrkliga samfällighet, Linköpings stift, Östergötlands län och landskap.

Vårdsberg är en medeltida socken och omnämns 1282 som *Vaardhbergh*. Kyrkan har ett dominerande läge på en höjd strax öster om Linköping. Den första kända kyrkan på platsen var sannolikt en träkyrka, vilket förekomsten av delar till tidigkristna gravmonument tyder på. Den nuvarande kyrkan uppfördes ursprungligen som en rundkyrka under andra hälften av 1100-talet. Den var sannolikt försedd med ett åttkantigt torn och ett halvrunt kor. Under 1200-talet tillbyggdes kyrkan i öster med ett korsformat korparti med påverkan från cisterciensisk arkitektur. Kyrkan valvslogs och försågs med enkla ribbdekorationer under 1400-talet. År 1616 dekorerades korsarmarna och koret med rika kalkmålningar tillskrivna Mats målare. Kyrkans nuvarande utseende härstammar i stort sett från en omfattande ny- och tillbyggnad som utfördes 1753-54, då rundkyrkans torn revs och det nuvarande tornet uppfördes av östgötabyggmästaren Petter Frimodig. Kyrkan är putsad, med undantag av rundkyrkans norra sida som är frilagd med bl a rundbågefris och lisener. Kyrkans sadeltak är täckt med spån. Fönsteröppningarna är stickbågiga och träbågarna härstammar dels från 1845 och dels från Erik Lundbergs renovering 1939-40. Huvudingången är via tornet i väster, men en ingång finns även på södra korsarmens södra sida. Interiören bär på flera tidsskikt, där bl a rundkyrkans medeltida nischer finns bevarade. Kyrkomiljön ingår som en väsentlig del av det riksintressanta området i Vårdsberg och Landeryd.



Utsnitt ur ekonomiska kartans blad 085 59 Vårdsberg med kyrkogården i mitten.



Vårdsberg på häradskartan från 1870-talet.

Socknen

Vårdsberg är en medeltida socken och omnämns 1282 som *Vaardhbergh*. Den är belägen strax öster om Linköping och utgörs framför allt av slättbygd och jordbruk har varit huvudnäringen. Socknen är fornlämningsrik med tyngdpunkt på gravfält från järnålder. Bland socknens större gårdar kan Ringatorps säteri och Vårdsbergs säteri nämnas. I Wimarka Källaregård finns en äldre valvslagen källare av kalksten, varifrån enligt en äldre tradition kyrkans sakristiedörr ska härstamma. Flera kommunikationsstråk har korsat socknen. Den gamla landsvägen från Linköping vidare till Västervik har passerat kyrkan. Den numera nedlagda järnvägen Mellersta Östergötlands järnväg grundlades 1908 med stationer vid bl a Vårdsbergs kyrka. Enligt traditionen kom den medeltida eriksgatan från Askeby, förbi Vårdsberg och fortsatte mot Linköping. Arkitekt Erik Lundbergs hustru kom från Ringatorps säteri, vilket bidrog till hans intresse för att utföra uppdrag i socknen men sannolikt även i länet.

Kyrkomiljön

Kyrkan har ett dominerande läge på en höjd över det långa dalstråket från Bankekind mot Linköping. På en geometrisk avmätning över Vårdsbergs by från 1694 finns sex byggnadstomter markerade. Vårdsbergs säteris nuvarande mangårdsbyggnader och flyglar uppfördes vid mitten av 1700-talet av biskop Andreas Rhyzelius. Vårdsbergs by genomgick laga skifte 1842-1846, då bl a prästgården flyttades ut från byn till sitt nuvarande läge nordväst om byn. År 1801 uppfördes en fattigstuga sydväst om kyrkan, som användes för sitt ursprungliga ändamål fram till 1924 då ett nytt ålderdomshem uppfördes väster om kyrkan.

Därefter har byggnaden använts som skola, lärarbostad och nu som församlingshem och hembygdsgård. Den utgörs av en mycket välbevarad och ålderdomlig tvåvåningsbyggnad med rödfärgade fasader. Interiören omdanades efter förslag av arkitekt Erik Lundberg på 1950-talet i samband med att huset skulle inredas till församlingsgård. En separat skolbyggnad uppfördes 1866 och utgörs av en välbevarad byggnad med reveterade fasader. I vinkel mot skolbyggnaden finns ytterligare en f d skolbyggnad, ”gamla småskolan”, som nu disponeras av hembygdsföreningen samt som vaktmästarelokaler. Den ska, enligt uppgift, vara uppförd omkring 1875. I ett av rummen på bottenvåningen har kyrkans äldre bänkluckor återanvänts på 1890-talet som väggpanel. En ny tidstypisk skolbyggnad uppfördes omkring 1950 sydöst om de äldre skolbyggnaderna. I backen upp till kyrkans västingång ligger det gamla kyrkstallet. Det nuvarande utseendet härstammar från en ombyggnad 1948 till bisättningsrum efter ritningar av arkitekt Erik Lundberg. Kyrkomiljön ingår som en väsentlig del av det riksintressanta området i Vårdsberg och Landeryd.



Kyrkogården

Kyrkan är placerad på kyrkogårdens nordvästra hörn. Kyrkogården omgärdas av en stenmur med ingångar i väster och söder. Ingångarna i den äldre delen flankeras av kvadratiska murade och putsade grindstolpar. Grindarna är av smitt järn och svartmålade. Portarna är samtida med omläggningen av kyrkogårdsmuren, vilken utfördes i söder 1786-1787 och i väster 1790. Kulturhistorikern Nils Månsson Mandelgren besökte kyrkan 1846 och konstaterade då att det fanns skottgluggar i kyrkogårdsmuren. Kyrkogårdsmuren norr om kyrkan har bevarats i sitt ursprungliga läge, vilket kännetecknas av det ringa avståndet mellan muren och kyrkans norra fasad.

En fullständig beskrivning och historik av kyrkogården redovisas i separat rapport från utförd kyrkogårdsinventering.

Kyrkobyggnaden



Vårdsbergs kyrka 1938

Den första kända kyrkan på platsen var sannolikt en träkyrka, vilket förekomsten av delar till tidigkristna gravmonument tyder på. Dessa tidiga kristna gravmonument består i sin mest utvecklade form av fem hällar – sidohällar, gavelhällar samt en lockhäll. De har framför allt förekommit i den västra delen av Östergötland, som faktiskt har den största koncentrationen i landet. Gravmonumenten med vikingatida ornamentik har satts i samband med kungs- och stormansgårdar. Sannolikt har de tidigmedeltida kungarna och deras närmaste män uppfört egna kyrkor och kyrkogårdar i anslutning till sina gods och gårdar.

Vårdsbergs kyrka tillhör en av Östergötlands märkligaste medeltida kyrkor. Kyrkans ursprungliga utformning är inte helt klarlagd, men genom de byggnadsarkeologiska undersökningar som har gjorts i samband med kyrkans renoveringar har intressanta iakttagelser gjorts. Kyrkan uppfördes som en rundkyrka sannolikt under andra hälften av 1100-talet. Av de femton kända rundkyrkor som har funnits i Sverige har tre legat i Östergötland. Förutom Vårdsberg har rundkyrkor funnits i Tjärstad socken och vid Klåstad i S:t Pers socken vid Vadstena. I Vårdsberg är själva rundhuset till stora delar bevarat. Rester efter utvändiga lisener och rundbågefriser finns bevarade på framför allt rundkyrkans norra sida. Centralt i rundhuset har det funnits sex eller eventuellt åtta centralpelare som bar upp ett åttkantigt torn. Man har tolkat det som att det utmed ytterväggarna fanns en tunnvalvd omgång och i öster ett halvrunt korutsprång. I putsen på insidan syns fortfarande ritsningar i putsen samt bevarade halvrunda nischer och där över runda fönsteröppningar. Dessa har likheter med det så kallade Ragvald Knaphövdes gravkor vid Vreta kloster kyrka. Det är utåt kvadratisk men inåt som en rotunda med fyra nischurtag. Knaphövdes gravkor intar en särställning i den tidiga, svenska kyrkobyggnadskonsten. Det anses vara gravkapell för den Stenkilska ätten.

Vårdsbergs rundkyrka har rönt stort intresse under århundraden och ansetts ha uppförts som en försvarskyrka med skyttegång. Försvarsfunktion framhölls bl a redan 1653 i ett visitationsprotokoll av biskop Andreas Prytz. ”Kyrckiann är enn korsskyrckia, bygd mest af Tälgiesteen, och är wästra Gafwelen en ståteliqh stoor Rundeel, såsom uppå itt Slott, medh Skyttegluggar alt rundt uppe omkring.” Rundkyrkor med uttalad försvarsfunktion har funnits bl a i Danmark, varav Österlars rundkyrka på Bornholm är helt bevarad. Konsthistorikern Andreas Lindblom, som utförligt beskrivit kyrkan 1921 i verket Sveriges Kyrkor, ansåg att man med en trästege nått rundkyrkans övre våningar via en ursprunglig öppning i västra muren. Arkeologen Rickard Hedvall i Linköping som ansvarade för de nyligen utförda utgrävningarna av rundkyrkan i Klåstad anser att den nu igenmurade öppningen i västra gaveln istället lett ut till en skempor, dvs en privat läktare för kyrkans byggherre. Nischerna i rundhusmuren jämför han med Jesu gravkyrka i Jerusalem och menar att en person som besökt Jerusalem bör vara kyrkans byggherre. Han anför biskop Kol som en sannolik byggherre, som både haft makt och medel för uppförandet av Vårdsbergs märkliga rundkyrka. Från den medeltida kyrkan finns en mycket välgjord kalkstensportal bevarad, vars överstycke är tillverkat i ett stycke och kröns av två stora ringar, inflätade i varandra. Omfattningen påträffades vid en renovering 1894 och var då placerad till en igenmurad murtrappa i rundkyrkans nordvästra del.



I den riksomfattande inventeringen av kyrkoinventarier som utfördes 1829 beskrivs kyrkan enligt följande.

Ingen säker underrättelse finnes om tiden, då Vårdsbergs kyrka blifvit uppbygd. Synbart har Byggnaden i försten varit ett stort rund stenhus försedt med ett åttkantigt Torn, utsiradt med Colonner och åtskilliga Basreliefs, föreställande wapen, eller

hufvuden efter märkvärdiga Personer och djur, af hvilka ännu äro i behåll å Södra runden Twå mennisko- och ett kreaturs-hufvuden, samt å Norra Fyra menniskohufvuden uti den massiva Tellgstenen uthuggna. De offantligt tjocka Tellgstens murarna och de deruti gjorda små runda hålen, af hvilka ett ännu är bibehållet, ehuru nu, till förekommande af luftens inverkan i kyrkan genom dess öppning med en i midten anbragt tunn mur igenmurad gifva en sannolik anledning till den förmodan, att detta runda stenhus i ällsta tider varit ett Wårdshus, eller fästning åt de Jarlar eller Småkonungar som efter forntidens sägen och gamla kyrkoböckers efterättelser, hafva wistats på gården Wimarka i socknen. Wid Christendomens införande har förmodligen denna byggnad blifvit använd till förrättande af Gudstjenst derstädes, och är den, troligen för Fyra eller Femhundra år sedan, med den Tellgsten, som funnits efter Wimarka hus, tillökt i Norra, Östra och Södra sidorna med ansenliga tillbyggnader, hvarigenom det runda huset blifvit en rymlig Korskyrka.

Vid en omfattande om- och tillbyggnad under 1200-talets andra hälft ersattes det halvrunda koret med det nuvarande stora korpartiet med korsarmar. Korpartiet har många likheter med korpartiet vid Vreta klostrets kyrka. År 1162 lät kung Karl Sverkersson förändra klostret i Vreta till ett cisterciensiskt nunnekloster. Under 1100-talets slut eller i början av 1200-talet revs det befintliga koret och kyrkan förlängdes med ett nytt korsformat kor av cisterciensisk modell för nunnorna. Detta kom sannolikt att bli förebild för koret i Vårdsberg. Under 1400-talets andra hälft valvslogs korpartiet med ett stjärnvalv i koret och kryssvalv i korsarmarna och dekorerades sparsamt med ribbdekorationer. Under 1400-talet uppfördes även ett vapenhus vid rundkyrkans södra sida och kyrkan försågs även med ett altarskåp. Någon gång under medeltiden tillkom även en sakristia.

År 1616 dekorerades korsarmarna och koret med ett mycket omfattande kalkmåleri. Målningarna är tillskrivna Mats målare, som vid denna tid även dekorerade Linköpings slott och kyrkorna i Landeryd och Hägerstad. Målningarna föreställer bilder ur kyrkans viktigaste troslära, scener ur Gamla Testamentet, men även ålderstrappor. Under 1600-talet drabbades kyrkan av såväl brand som stormskador. Sannolikt skadades tornet och taket brann vid ett blixtnedslag 1654. En uppgift finns även om att en västportal togs upp till rundkyrkan 1662, vilket är ett tidigt exempel på nyupptagande av västportaler, som mer börjar uppträda under 1700-talet. Från västportalens dekorerade kalkstensomfattning härstammar två hermer, dvs stenpelare med skulpterat huvud, och som fortfarande kvarstår på västsidan. Huruvida de haft en annan ursprunglig funktion, som t ex till en spisomfattning eller epitafium är oklart. Kulturhistorikern Sune Ljungqvist har daterat dessa till 1620- eller 1630-talet och som en tänkbar mästare föreslår han Johan Werner d ä, d 1656.

I mitten av 1700-talet genomgick kyrkan en omfattande om- och nybyggnation på initiativ av biskop Andreas Rhyzelius som vid denna tid innehade Vårdsbergs säteri. Tornet över rundkyrkan revs och invändigt revs rundkyrkans pelare och valv. Ett nytt torn uppfördes i väster av byggmästare Petter Frimodig. Det hade ursprungligen ett för Frimodig typiskt utförande med en hög spira, vilken nedtogs 1803. Frimodig uppförde flera liknande tornavslutningar, men de höga spirorna orsakade bekymmer för församlingarna och ersattes av lägre huvar. Kyrkan i Horn har dock bevarat sitt ursprungliga utförande. I tornmuren inmurades en runsten, som tidigare legat som trappsten till ett vapenhus, som revs samma år. Den medeltida sakristian ombyggdes eller revs för att ge plats för en ny större sakristia. Invändigt överkalkades 1600-talsmålningarna och kyrkan försågs med en ny orgel, byggd av orgelbyggare Jonas Wistenius i Linköping och en ny predikstol, tillverkad av bildhuggaren Niclas Österbom i Norrköping. Niclas Österbom (1702- 1776) var utbildad hos bildhuggaren Gabriel Beutin i Stockholm och fick burskap i Norrköping 1733. Från hans verkstad utgick en

stor del av Östergötlands skulpturala konst under 1700-talet och han räknas till en av sin tids mera betydande bildhuggare. Han har bl a utfört predikstolen i Linköpings domkyrka.

Vid ett flertal tillfällen under 1800-talet utfördes omfattande förändringar i kyrkan. Redan 1803 inträffade nästa större ombyggnad av kyrkorummet, då Pehr Hörbergs originella altartavlor tillkom. De består av två målningar komponerade speciellt för korväggen. Samtidigt tillverkades nytt altare, altarring och även orgelbarriär. Den senare försågs med en oljemålning på duk föreställande Davids orkester. I den ovan nämnda inventeringen från 1829 uppges ”Orgelläktaren, den enda målning som förtjenar att anföras, efter att altartaflorna och Predikstolen förut blifvit anförde, är på hela framsidan af runden med Oljefärg bestruken och företer Konung David med hela hans Orchester.” Målningen togs ned i samband med renoveringen 1894 och det är oklart vem som är upphovsmannen.

I mitten av 1800-talet förstörades fönsteröppningarna och nya spröjsade träbågar sattes in, fasaderna spritputsades och sannolikt var det nu som flera av de utvändiga skulpturerna försvann. År 1894 utfördes nästa större förändring. Det är oklart vem som var ansvarig för arbetena, men arkitekt Agi Lindegren ritade den nya altarringen. Kyrkan försågs nu efter tidens ideal med öppna bänkar, valvet i rundkyrkan inkläddes med pärlspontpanel och läktarbarriären och altarringen från 1803 gjordes om. Under arbetet upptäcktes de övermålade kalkmålningarna från 1600-talet.

Redan 1926 gjorde Erik Fant ett förslag till renovering av kyrkan, men man ville avvakta en undersökning av kalkmåleriet först. Arkitekt Erik Lundberg som hade anknytning till socknen genom sin hustru, som härstammade från Ringatorps säteri, erbjöd sig att kostnadsfritt leda en renovering av kyrkan. Lundberg (1895-1969) var arkitekt och antikvarie vid Riksantikvarieämbetet samt professor i arkitekturhistoria vid Kungliga Tekniska Högskolan. Han var en av förgrundsgestalterna inom kyrkorestaureringskonsten under några decennier innan och runt 1950-talet. I ett brev från Erik Lundbergs hustru Ingegerd Lundberg till landsantikvarie Sven Norén 1975 framkommer att hon och hennes systrar önskar sätta upp en minnestavla över sina föräldrar Elin och John Koch på Ringatorp. ”Undertecknads make, Erik Lundberg, restaurerade kyrkan och skänkte sitt arbete som en gård av tacksamhet till våra då nyligen (1936 och 1937) avlidna föräldrar. Minnestavlans skulle vara över våra älskade föräldrar, till vars minne Erik Lundberg restaurerade Vårdsbergs kyrka.” Erik Lundbergs ursprungliga förslag innebar att orgelläktaren i rundkyrkan skulle avlägsnas och ersättas med ett orgelpodium i norra korsarmen. Under arbetets gång visade det sig att kalkmålningarna i korsarmarna var mycket välbevarade och att de då skulle döljas av en orgel. Samtidigt framkom att även rundkyrkans nischer och runda fönsteröppningar var ovanligt välbevarade. Det slutgiltiga förslaget blev att en orgelläktare installerades i tornets första våning och en öppning togs upp mellan torn och kyrkorum. I restaureringsförslaget föreslår Lundberg att putsen på rundhuset och östpartiet ska knackas ned på samma sätt som gjordes vid Vreta Klosters kyrka. Det blev dock endast rundkyrkans norra mur som frilades och först i samband med en yttre renovering 1958. Dåvarande landsantikvarien Bengt Cnattingius var mycket nöjd med Erik Lundbergs restaurering och skrev efter avslutat arbete; ”Hans solida restaureringskonst har fått sitt kanske bästa uttryck i stilkänsla och fullmogen arkitektonisk kunnighet”.



Vårdsbergs kyrka 1956.

Byggnadsingenjör Ture Jangvik i Linköping fick 1979 i uppdrag att göra ett förslag till ut- och invändig renovering av kyrkan. I hans program framgår den principiella målsättningen, där bl a ”Den av Erik Lundberg ledda restaureringen 1939-40 är mycket fint genomförd. De nu planerade arbetena bör inskränka sig till ett försiktigt underhåll och i det fall förändringar av praktiska slag föreslås måste dessa anpassas på så känsligt sätt som möjligt till miljön.” Golvet omlades i rundkyrkan och ett nytt vindfång tillkom på södra sidan. Vidare ommålades de av Erik Lundberg färgsatta och samkomponerade altarring och bänkar. Vid undersökningar i samband med omläggning av rundkyrkans golv gjordes som tidigare nämnts intressanta iakttagelser av rundkyrkans ursprungliga utformning. Samtidigt omlades även sakristians golv och man kunde konstatera storleken på den medeltida sakristian. Spår efter en valvfang i sydvästra hörnet samt rester av en valvbåge av kalksten på västra väggen antyder att den även varit valvslagen, sannolikt med kryssvalv.

Exteriör beskrivning

Kyrkan är orienterad i öst-västlig riktning. Den består av en rundkyrka med tillbyggt korsformat rakslutet kor, en sakristia på korets norra sida samt torn i väster. Kyrkan är uppförd av kalksten. Tornet är slätputsat medans kyrkans övriga delar, med undantag av rundkyrkans norra sida, är spritputsade med slätputsade omfattningar och avfärgad i vitt. Rundkyrkans norra fasad står oputsad med enstaka slammade partier. Putsen på rundkyrkans norra sida knackades ner 1958 och kalkstensmuren med rundbågefris och lisener är frilagd. Mitt på norra sidan syns också spåren efter en nordportal. På tornets södra sida finns en inmurad runsten och i norr och väster finns små sekundärt placerade sand- och kalkstensreliefer, vars ursprungliga funktioner är oklara. Sockeln på rundkyrkan är av kalksten, delvis putsad samt avtäckta med blyplåt. Korsarmarna och koret har en skråkantad kalkstenssockel, vilken på korets östra sida är spritputsad och avfärgad i vitt. Sakristians sockel är av gråsten med putsen som överhäng.

Kyrkan är försedd med relativt branta spåntäckta sadeltak, med undantag av sakristian som har pulpettak som är belagt med enkupigt rött tegel. På taket i sakristians nordöstra hörn finns en skorsten. Tornet kröns av en dominerande överbyggnad med dubbla lanterniner. Den nedre som inrymmer klockorna är kvadratisk och den övre är flersidig. Torntaket och den nedre

lanterninens tak är spåntäckta, medan den övre lanterninens tak är täckt med kopparplåt. Hänggrännor och stuprör är av kopparplåt.



Kyrkans stickbågiga fönsteröppningar fick sin utformning 1845. Träbågarna i korpartiet härstammar sannolikt från samma tillfälle. De är fastsatta direkt i muren. Fönstren i rundkyrkan tillkom vid Erik Lundbergs renovering 1939-1940. De består av en träbåge i karm. Även fönsterbågarna i tornet är av olika ålder. Fönstret på korets östra mur är försett med färgade antikglas. Sakristian har två fönsteröppningar åt norr med sidohängda träbågar med äldre glas eller antikglas i blyspröjs. I vapenhusets södra sida är en äldre träbåge med äldre glas i blyspröjs insatt direkt i muren. Fönster och dörrar ommålades senast 2004 i en grön linoljefärg. Fönsterblecken är tillverkade av svartplåt. Huvudingången är via tornet i väster med en stickbågig portal med enkel profilering. Dörrbladet, som sannolikt är från 1753-54, är klätt med profilerad panel i fiskbensmönster samt med äldre smide. En gravhäll används som tröskelsten. Över västportalen finns en kalkstenstavla med följande inskription; I.N.I.C. THETTA STEN OCH KLOCKETORN BYGDES MED KYRKIONS OCH SOCKNENS BEKOSTNAD ÅR 1753 OCH 1754 UNDER K. ADOLPH FREDRIKS REGERING WARANDE TÅ KYRKIOHERDE DOC. ANDR. OL. RHYZELIUS EPISCOP LINC. KYRKIONS FÖRSTÅND. DANIEL PALMGREN KRONANS FOGDE OCH CAPELLAN JOHAN LINDSTEDT. GUDI ALL ÄRA. En ingång finns även på södra korsarmens södra sida. Portalen är sannolikt medeltida med tympanon och poster av kalksten. Dörrbladet är klätt med en grov profilerad panel i fiskbensmönster. Över portalen finns en fönsteröppning. Trappan, som har steg åt tre håll, är av kalksten. Sakristian har en ingång på östra muren. En gjuten trappa med kalkstenssteg leder till en äldre dörr med profilerad panel i fiskbensmönster samt bandgångjärn.

Interiör beskrivning



Rundkyrkans golv är belagt med grovhuggen okantad kalksten. Sidogångarna har äldre kalkstensplattor, lagda i ett dekorativt mönster med varannan ljus och varannan mörk platta. I bänkkvarteren ligger breda obehandlade brädor. Väggarna är vitputsade med ritsningar i murens nedre del. I södra muren finns sju rundbågiga nischer samt nischen efter sydportalen. I norra muren finns förutom nordportalen sex likadana nischer. Ovanför nischerna finns på vardera sidan två runda nischer. Taket är vitputsat och asymmetriskt utformat med ett högre parti i öster och sluttande mot väster och orgelläktaren. Bänkinredningen, som tillkom 1894, är öppen med sidogångar i rundkyrkan och fortsätter in i korsarmarna. Bänkarna avslutades 1939-40 och gavelspetsarna försågs då med en grön dekor, som 1980-81 ersattes av en röd dekor. Kyrkan har tre äldre rektangulära nummertavlor med förgyllda ramar krönta av en girlang och urna. Två är placerade i rundkyrkan och en i koret. Fönsteröppningarna är försedda med gråmålade skruvade innanfönster av trä. I väster leder en avlutad dubbeldörr med dekorativt utformade fyllningar mot vapenhuset. Dörren härstammar sannolikt från 1894 års renovering och den nuvarande ytbehandlingen är ett resultat av Erik Lundbergs renovering 1939-40. På karmen finns en enkel ekimitationsmålning bevarad. Över porten finns en stickbågig öppning till orgelläktaren i tornets första våning. Den upptogs 1939-40. Orgelläktaren nås via trappor från vapenhuset och utgörs av tornets första våning. Golvet är täckt av en textilmatta och taket täcks av vitmålade skivor. Orgelfasaden är tillverkad av Jonas Wistenius 1761 med bildhuggeriarbeten av Niclas Österbom och målad i blågrön ton med förgyllningar. Det nuvarande orgelverket är byggt 1895 av P L Åkerman & Lund Orgelbyggeri AB, men ombyggt vid ett flertal tillfällen. Spelbordet är vänt mot öster.

Korsarmarnas golv är belagt med kvadratiska kalkstensplattor av samma typ som i rundkyrkans sidogångar. De har sannolikt ursprungligen varit lagda i ett rutnönster med ljusa och mörka plattor, men ligger nu utan inbördes ordning. Golvet under bänkkvarteren består av breda obehandlade brädor. Väggarna avslutas nedåt med en trären boasering. Den är omgjord vid flera olika tillfällen med brädor av olika bredd och utseende. Korsarmarna och korsmitten är valvslagna med kryssvalv. De är försedda med kalkmålningar från 1400-talet och 1600-talet. Det äldre kalkmåleriet består av enkla bladslingor vid ribborna. 1600-talsmåleriet täcker både väggar och tak och är utfört av Mats målare på 1610-talet. I södra korsarmen är bla en ålderstrappa målad. På västra och östra murarna finns kapitäl med vargtandssnitt. Bänkarna i korsarmarna ansluter mot samtliga ytterväggar. Innanfönstren är av samma typ som i långhuset. På södra sidan skapades 1980 ett vindfång genom att ett nytt dörrparti av vitlaserad furupanel placerades i murens innerkant. Ytterdörren har samma typ av fyllningar som dörren till vapenhuset. Predikstolen är placerad på norra sidan vid pelaren mellan korsarm och korsmitt med uppgång från koret. Predikstolen är tillverkad av bildhuggaren Niclas Österbom 1757. Korgen, som är dekorerad med reliefer bärs upp av en mansfigur. Ryggstycket består av målad väv och ljudtaket är dekorerat med en lambrequin. Predikstolen hade ursprungligen en dörr med målad inskrift A.O.R. 1757, vilket syftar på Andreas Olavi Rhyzelius. Dörren förvaras på kyrkstallets vind och ett rikt skulpterat överstycke förvaras i sakristian.



Koret ligger på samma nivå som långhuset och avskiljs genom en spetsbågig triumfbåge. Golvet är lagt med kvadratiska kalkstensplattor samt en gravhäll. Murarna i norr och söder är vitputsade. På den norra väggen finns runt sakristiedörren fragment av kalkmåleri från 1600-talet i form av kvaderstenar. Dörröppningen till sakristian är rundbågig med ett tympanonfält. Dörren består av nitade järnplåtar. Taket är täckt av ett stjärnvalv som är rikt bemålat i likhet med korsarmarnas kryssvalv. Altaret är av trä och ingår i den komposition koret fick 1803

med Pehr Hörbergs altartavlor. Altaret är målat i grått och svart med förgyllda trekantslister. Under en senare skiva finns sannolikt den ursprungliga marmoreringen. Altarringen omgjordes år 1894 efter ritningar av arkitekt Agi Lindegren. Den är oval och avslutas mot öster av två urnor på kolonner. De senare kvarstår från 1803 års altarring. Den södra urnan innehåller dopfunt, medan den norra fungerar som fattig- eller sparbössa. Altarringens fyllningar ommålades 1980-1981 med den nuvarande porfyrimitationen. Altartavlorna är målade av Pehr Hörberg. Den norra har följande påskrift; *Skänkt af Rusthållaren Germund Wästling och dess hustru Anna Tillander uti Wårdsberg år 1803*. Den södra altartavlan har följande påskrift: *Skänkt af Rusthållaren Otto Petersson och dess hustru Christina Angdahl uti Wårdsberg år 1803*. Muren mellan altartavlorna är klädd med en gråblåmålad duk med en förgylld strålsol. I korfönstret mellan altartavlorna står ett kors, vars ryggstycke visar två sörjande kvinnor i grisaillemålning. I koret står två brudbänkar, som är vitmålade med en dekorativ blomsterslinga och en urna. Bänkarna finns omnämnda 1795 och ommålades i samband med renoveringen 1894. Även moderna korbänkar i furu från 1939-40 står vid södra väggen. På södra sidan står en trädopfunt, tillkommen 1983.

Sakristian är belägen på korets norra sida. Golvet består av äldre obehandlade breda brädor. Väggarna är vitputsade och det plana trätaket är gråmålat. Hela den södra väggen består av gråmålad skåpsinredning, sannolik samtida med sakristian. I nordöstra hörnet finns en murad eldstad. På östra sidan finns en utgång med ett dörrblad klädd med gråmålad profilerad panel i fiskbensmönster samt med äldre smidesbeslag. På norra sidan finns två fönsteröppningar med järngaller samt innanfönster. Sakristiemöblerna är ritade av arkitekt Erik Lundberg på 1950-talet.

Vapenhuset är beläget i tornets bottenvåning. Golvet är lagt med kalkstenshällar samt en ilagd gravhäll. Väggarna är vitputsade och det plana brädtaket är vitmålat. I väster leder gråmålade dubbeldörrar till ett mindre vindfång. Dörren mot kyrkorummet är avlutad, karmen har spår av en ekimitation. Fönsteröppningar i söder och norr är försedda med gråmålade innanfönster. På norra sidan leder en trappa till orgelläktaren och tornets övre våningar. Under trappan finns en dörr med äldre beslag av 1700-talstyp. Mot den östra väggen kvarstår två skulpturer av kalksten från den västportal som upptogs 1662. De föreställer hermer, den ena visar en krigare med hjälm och den andra en kvinna. Mot den södra väggen står en medeltida kalkstensportal, som påträffades 1894 i rundhusets nordvästra del. I vapenhusets sydvästra hörn inbyggdes 1980-1981 en toalett. I vindfånget finns i norr en enkel gråmålad dörr till en el-central. Ytterdörrens insida består av en gråmålad plankstomme med stocklås.



Tornets övre våningar nås från en trappa från orgelläktarens nordvästra hörn. Våningen över orgelläktaren har ett trägol, inlagt vid renoveringen 1939-1940. Väggarna är putsade och i öster finns en plåtdörr till långhusvinden. Nästa våning nås via en öppen trappa och har i stort samma ytskikt som den undre. Däröver finns klockvåningen. Kyrkan har två klockor, storklockan omgöts 1848 av Carl August Norling i Stockholm och lillklockan omgöts 1887 av Johan A Beckman & Co i Stockholm.

Vinden över rundkyrkan, korsarmarna och korpartiet nås via en lucka från tornets andra våning. I rundkyrkans murar finns igenmurade rektangulära öppningar samt i norr en igenmurad rundbågig öppning. På samtliga murar finns spår efter vit puts över valven. I undertaket över korpartiet finns återanvända spårade takbrädor. Takstolarna över rundkyrkan härstammar från ombyggnad 1753-54. Takstolarna över korsarmarna och koret nybyggdes sannolikt efter branden 1654.

KULTURHISTORISK BEDÖMNING

Vårdsbergs kyrka och kyrkogård med omkringliggande bebyggelse, med tidigare funktioner såsom sockenstuga, kyrkstallar, skola och ålderdomshem utgör tillsammans med Vårdsbergs säteri och övrig bostadsbebyggelse en mycket innehållsrik och väl sammanhållen kyrkomiljö som vittnar om kyrkplatsen som socknens centrum. Ännu idag ger kyrkans läge en föreställning om den i förhållande till lands- och vattenvägar mot Linköping strategiskt betydelsefulla punkten i landskapet. Kyrkomiljön ingår som en väsentlig del av riksintresseområdet vid Vårdsberg och Landeryd.

Kyrkogården

En fullständig kulturhistorisk bedömning av kyrkogården redovisas i separat rapport efter avslutad kyrkogårdsinventering.

Kyrkobyggnaden

Vårdsbergs kyrka tillhör de kyrkor i Östergötland, som uppfördes på initiativ av stormanna- eller kungasläkterna i området. Kyrkan intar en särställning bland landets medeltidskyrkor med sitt bevarade rundhus. Rundkyrkan är den enda bevarade av länets tre kända rundkyrkor. Det korsformade koret tillkom omkring sekelskiftet 1200 och är ett välbevarat byggnadsverk med inflytande från cisterciensisk arkitektur. Det medeltida murverket med bl a lisener, rundbågefriser och sekundärt placerad portal och reliefer m m utgör en viktig kunskapskälla om medeltida byggnadsteknik.

Interiören bär på många tidsskikt. Rundkyrkan med sina bevarade nischer är uppförd på 1100-talet, korpartiet och korsarmarna präglas av 1200-talets stenhuggeriarbeten, valven och de enkla ribbdekorationerna härstammar från 1400-talet. De rika kalkmålningarna är utförda på 1600-talet och kyrkans inredning härstammar framför allt från 1700-talets mitt, 1803 samt 1894. Kyrkan har även en rad inventarier och fast inredning av mycket hög konstnärlig kvalitet, som t ex predikstolen och orgelfasaden tillverkade av bildhuggaren Niclas Österbom 1757, Pehr Hörbergs altartavlor från 1803 och det samtida altaret och de originella urnorna med dopfunt och fattigbössa. Kyrkan är även intressant ur ett regionalt perspektiv, då ett flertal av länets vid olika tidpunkter mest anlitade konstnärer, bildhuggare och byggmästare varit verksamma i kyrkan. Kalkmålningarna tillskrivs Mats målare, och tornspiran är uppförd av den länsanknutne byggmästaren Petter Frimodig. Erik Lundbergs restaurering av kyrkobyggnaden m fl byggnader inom kyrkomiljön har arkitektur- och restaureringshistoriska värden, då de visar på samtidens restaureringsideal men även på hans koppling till socknen.

Vidare bör en rad speciella detaljer uppmärksammas, som t ex fragmenten av tidigkristna gravmonument, den inmurade runstenen på tornets södra sida, 1600-talsskulpturerna i vapenhuset, det äldre kalkstensgolvet och bänkkvarterens ålderdomliga trägolv, brudbänkarna och sakristians bevarade inbyggda skåp och eldstad.

Sammanfattning

- Vårdsbergs kyrka tillhör de kyrkor i Östergötlands medeltida centralbygd, som troligen uppfördes på initiativ av stormän i området. Dessa kyrkor utgör ett nationellt kulturarv och att bevara kyrkobyggnaderna i sin nuvarande skepnad med den information de bär på är en viktig uppgift i arbetet med att förvalta de kulturhistoriska värdena.
- Kyrkan är en av de märkligare medeltida kyrkorna i Östergötland och har mycket stora arkitektur- och konsthistoriska värden genom att så stor del av den medeltida rundkyrkobyggnaden är bevarad. Det medeltida murverket med nischerna, de skulpturala beståndsdelarna, portalerna, korsarmarna och valven utgör i stora delar unika medeltida byggnadsdetaljer.
- De välbevarade kalkmålningarna från 1600-talet som är tillskrivna Mats målare utgör ett ovanligt inslag i länets kyrkor och har mycket stora konst- och religionshistoriska värden.
- Inredningen är genomgående av mycket hög konstnärlig kvalitet, som t ex Pehr Hörbergs altartavlor och Niclas Österboms predikstol.
- Kyrkan och kyrkogården utgör tillsammans med de omkringliggande administrativa och profana byggnaderna en mycket värdefull miljö med mycket stora kulturhistoriska värden som vittnar om kyrkplatsen som socknens centrum. Den monumentala kyrkan med sin tydliga och höga placering utgör även ett riktmärke i landskapet.



HÄNDELSELISTA

Förteckningen gör inga anspråk på att vara komplett. Den bygger enbart på nedan redovisade källor och kan i framtiden komma att revideras.

- 1000- Nybyggnad – kyrka av trä. (BR)
- 1150-1199 Nybyggnad – Rundkyrka av kalksten med halvrunt korutsprång i öster samt centraltorn. (BR)
- 1250-1299 Ändring – ombyggnad, det halvrunda koret ersattes av korsarmar och rakslutet kor. (BR)
- Medeltid Nybyggnad – Sakristia på korets norra sida, revs eller ombyggdes 1753. (BR)
- 1400-1499 Ändring – Valvslagning, stjärnvalv av tegel i kor och kryssvalv i korsarmarna. (BR)
- 1400-1499 Arkitekturbunden utsmyckning – kalkmålningar, ribbdekorationer. (ÖLM)
- 1400-1499 Nybyggnad – Vapenhus på södra sidan, revs 1753. (SL)
- 1475-1499 Specifika inventarier – altarskåp av ek. Nu i Historiska museet i Stockholm. (AL)
- 1602 Ändring – ombyggnad, interiör, vapenhuset välvdes. (AL)
- 1610 Fast inredning – predikstol och stolar. (AL)
- 1616 Arkitekturbunden utsmyckning – målad dekoration på väggar och valv av Mats målare, överkalkades 1755 och 1803, framtog 1939-40. (BR, AL)
- 1653 Specifika inventarier – ett positiv inköptes. (AL)
- 1654 Brand – Blixtnedslag i tornet orsakade att en tredjedel av tornet nedbröts samt kyrkotaket och klockstapeln nedbrann, klockorna smälte. (ÖT 1940-08-21)
- 1654 Ändring – ombyggnad, nya takstolar över korskyrkan. (AL)
- 1662 Ändring – ombyggnad, en portal i väster upptogs med dekorativ kalkstensomfattning, som till vissa delar fortfarande kvarstår, nya bänkar. (AL, K)
- 1674-1680 Storm – tornet nedstörtade. (AR)
- 1698 Ändring – ombyggnad, gluggarna på västra kyrkogavlen igensattes med fönster. (AL)
- 1725 Ändring – specifika inventarier, det medeltida altarskåpet flyttades från altaret till väggen över sakristiedörren, flyttades ånyo ca 1800, 1894, deponerades 1919. (AL)
- 1753 Rivning – centraltorn, vapenhuset revs och sakristian revs eller ombyggdes. (BR, AL)
- 1753-1754 Ändring – ombyggnad, nya takstolar över rundkyrkan, rundkyrkans valv revs och ersattes av ett ”tillplattat” trätunnvalv. En orgelläktare uppfördes i väster. Två små fönster i koret ersattes av ett större. (AL)

- 1753-1754 Nybyggnad – Torn av sten i väster uppfördes bl a med sten från rundkyrkans valv. I tornmuren inmurades en runsten, som tidigare legat som trappsten till vapenhuset, som revs samma år, byggmästare Petter Frimodig. (AL)
- 1753-1754 Om- eller Nybyggnad – Sakristia, byggmästare Petter Frimodig. (BR)
- 1755 Ändring – arkitekturbunden utsmyckning – kalkmålningarna överkalkades, dock ej i koret, vilka överkalkades 1803. (AL)
- 1757 Fast inredning – predikstol tillverkad av bildhuggare Niclas Österbom, Norrköping, skänkt av biskop Andreas Rhyzelius. En dörr med målade initialer A O R och året 1757 förvaras på kyrkstallets vind. (BR, AR)
- 1761 Fast inredning – Orgel tillverkad av Jonas Wistenius med skulpturer av bildhuggare Niclas Österbom, Norrköping, nytt verk 1895. (ATA)
- 1795 Specifika inventarier – nummertavlor, skänkta av J A Lindblom, Linköping. (ATA)
- 1795-1813 Ändring – specifika inventarier, det medeltida altarskåpet flyttades till norra korsarmen, flyttades åter 1894. (AL)
- 1803 Ändring – ombyggnad, exteriör, den ”höga spetsen” på tornet togs ner och ersattes med en glob med ett kors. (AL)
- 1803 Ändring – arkitekturbunden utsmyckning – kalkmålningarna i koret överkalkades. (SL)
- 1803 Fast inredning – altare och altarring och sannolikt orgelläktaren med läktarbarriärens infällda oljemålning föreställande kung David spelande harpa. (AL)
- 1803 Specifika inventarier – altartavlor ”Jesu dop” och ”Nattvardens instiftande”, målade av Pehr Hörberg, skänkta av rusthållare Olof Persson och riksdagsman Gustaf Westling. (BR, AR)
- 1827 Vård/underhåll, exteriör, spåntaket ströks med tjära och ”Blyartzslam”. (ATA – Inv 1829)
- 1845 Ändring – ombyggnad, exteriör, fasaderna putsades med spritputs, nya stickbågiga fönsteröppningar i samtliga fönsteröppningar utan i korets östvägg och över södra kyrkoporten, blyspröjsar ersattes av fönster med träspröjs, sannolikt försvann nu de ornerade konsolerna. Sydportalens pelare, som var söndervittrade, nedtogs. (BR, AL)
- 1848 Specifika inventarier – storklockan omgöts av Carl August Norling, Stockholm. (AL)
- 1858-1865 Ändring – ombyggnad, exteriör, sakristians spån ersattes av tegel. (AL)
- 1875-1899 Teknisk installation – järnkaminer. (ÖLM)
- 1887 Specifika inventarier – lillklockan omgöts av Johan A Beckman & Co, Stockholm. (AL)

- 1894 Ändring – ombyggnad, interiör, valvet i rundkyrkan inkläddes med vitmålad pärlspontpanel liksom läktarens undersida, läktarbarriären omgjordes, bröstningspanel i rundkyrkan, nya öppna bänkar målade i ekådring. Väggmålningarna från 1600-talet påträffades, men framtofs ej, valvribborna målades gråa och bibelspråk målades i valvkapporna. En igenmurad trappa i rundkyrkans nordvästra mur med en medeltida kalkstensportal påträffades samt under golvet grundmurar efter rundkyrkans halvrunda kor. Det medeltida altarskåpet flyttades till sakristian. (ATA, AL)
- 1894 Fast inredning – ny altarring med återanvändning av den gamla altarringens kannelerade kolonner och urnor. Arkitekt Agi Lindgren. (AL)
- 1895 Ändring - fast inredning, orgelverket från 1761 ersattes av ett nytt orgelverk byggt av P L Åkerman & Lund Orgelbyggeri AB, renoverat 1921, ombyggt och flyttat 1940, ombyggt 1975. (ATA)
- 1919 Ändring – specifika inventarier – det medeltida altarskåpet deponerades till Historiska museet, Stockholm. (AL)
- 1921 Renovering – fast inredning, orgelverket från 1895 renoverades av Furtwänger & Hammer, även 1940 och 1975. (ATA)
- 1926 Ändring – ombyggnad, exteriör, taken försågs med nytt spån av sågat kärnfuru, putsen lagades, och nya takrännor uppsattes. Tornet försågs delvis med nytt spån. Taktäckare Alm från Askeby. (Östgöten 1926-11-05)
- 1926 Vård/underhåll, dörrar och fönster målades in- och utvändigt, utvändigt målades fönstren i en grå ton och dörrarna svarta. Arkitekt Erik Fant, Stockholm. (ATA)
- 1939-1940 Restaurering, interiör. Orgelläktaren i rundkyrkan flyttades till tornet och en öppning togs upp mellan rundkyrkan och tornet, vindfånget i rundkyrkan avlägsnades, ny trappa och vindfång i vapenhuset, fönsteröppningar och väggnischer i rundkyrkan togs fram. Bänkarna avkortades och sidogångar anlades i rundkyrkan. Bänkgavlarna avlutades och försågs med ett tunt grönt streck. Nya bänkskärmar. Kalkmålningar i korskyrkan framtofs och konserverades. Korffönstren försågs med tonade antikglas. Innanfönster samt nya kopplade fönster i rundkyrkan. Arkitekt Erik Lundberg, konservator Sven Sundbaum. (SL, ÖLM)
- 1939-1940 Teknisk installation – elektrisk uppvärmning med bänkvärmare. (ÖC 1939-04-12)
- 1940 Ändring – fast inredning – orgeln flyttades och ombyggdes av firman Åkerman & Lund. (ÖC 1940-09-06)
- 1958 Vård/underhåll, exteriör, putsen nedknackades på tornet. Reliefer av sandsten och kalksten (sekundärt inmurade) påträffades i kyrkans torn. Den norra delen av rundkyrkans kalkstensmur frilades. (SL, ÖLM)
- 1975 Ändring – fast inredning, orgelverket från 1895 ombyggdes av Hammarbergs Orgelbyggeri. (ATA)
- 1976 Vård/underhåll, exteriör, översyn och tjärstrykning av spåntaket. (ATA)

- 1980-1981 Byggnadsarkeologiska undersökningar under rundkyrkans och sakristians golv. Tornfundament påträffades samt fragment av eskilstunakistor. Sune Ljungstedt. (ÖLM)
- 1980-1981 Ändring – ombyggnad, interiör, Golvet omlades i rundkyrkan, putslagningar och avfärgning, ny innerdörr vid södra ingången, altaret ombyggdes med nytt podium, sakristian omgestaltades, värmeisolering under golvet, toalett installerades i vapenhuset. Isolering över valven. Ny skåpsinredning i sakristian. Ommålning, bla ommålades den grönmålade altarringens fyllningar i brunsvart ton i porfymarmorering. Bänkgavlarnas gröna streck ersattes av röda streck. Ingenjör Ture Jangvik, K-konsult, Linköping, arkitekt Magnus Ahrén. (SL, ÖLM)
- 1981 Konservering – bl a predikstolen och delar av kalkmåleriet konserverades. Konservator Sten Peterson, Linköping. (ÖLM)
- 1981 Specifika inventarier – kororgel, tillverkad av Robert Gustafsson, Härnösand. (SL)
- 1981 Ändring – teknisk installation, nya radiatorer. (ATA)
- 1983 Specifika inventarier – ny dopfont av trä med mässingsfat. Formgiven av Sune Ljungstedt, Christer Strandberg och Fongs gelbgjuteri, Gränna. (SL)
- 1995 Ändring – ombyggnad, exteriör, nya tornluckor med spjälverk för att undvika att luckorna blåste sönder när de öppnades vid klockringning. (ÖLM)
- 1995 Vård/underhåll, exteriör, förslag - spåntaket omlades. Byggmästare Arne Ekdahl. (ÖLM)
- 1996 Vård/underhåll, interiör, kalkmålningarna i koret och korsarmarna rengjordes. Konservator Sten Peterson, Linköping. (SL)
- 2004 Vård/underhåll, exteriör, fasaderna renoverades, cementshaltigt bruk ersattes med rent kalkbruk, spåntaket tjärades, en del av spånen på tornet utbyttes, nya vindskivor på sakristian och delvis på tornet. Dörrar, fönster och övriga snickerier målades med linoljefärg. Peterson Restaureringskonsult, Linköping. (ÖLM)
- 2006 Kulturhistorisk inventering av kyrkan och kyrkomiljön, utförd av Östergötlands länsmuseum på uppdrag av Linköpings stift.

Förkortningar

AL – Lindblom, Andreas, Kyrkor i Bankekinds härad, Norra delen II, Sveriges Kyrkor, Sthlm 1921.

AR - Ridderstad, Anton, Historiskt, Geografiskt och Statistiskt lexikon öfver Östergötland, M-Ö, Norrköping 1877.

ATA – Antikvarisk-topografiskt arkiv, Riksantikvarieämbetet

BR – Bebyggelseregistret - kulturhistorisk bebyggelseinformation, Riksantikvarieämbetet; www.bebyggelseregistret.raa.se

K – Kyrkan.

SL – Ljungstedt, Sune, Vårdsbergs kyrka, 4:de omarbetade upplagan, Linköpings stifts

kyrkobeskrivningar 2000.
ÖC – Östgöta Correspondenten
ÖLM – Östergötlands läns museums topografiska arkiv

BEFINTLIGA SKYDDSFORMER

Kyrkan och kyrkogården är skyddade enligt Lagen om kulturminnen 4 kap.

Vårdsbergs kyrkomiljö ingår i område av riksintresse för kulturmiljövården [KE39]

Vårdsbergs kyrkomiljö, K34, är utvärderad som kulturhistorisk värdefull miljö i kulturminnesprogrammet för Östergötland, utgivet av länsstyrelsen i Östergötlands län 1983.

KÄLLOR

Antikvarisk-topografiska arkivet (ATA), Riksantikvarieämbetet
Bebyggelseregistret - kulturhistorisk bebyggelseinformation, Riksantikvarieämbetet;
www.bebyggelseregistret.raa.se
Hedvall, Rikard, Rundkyrkan i Vårdsberg. Ingår i Östgöta Platser, red Tom Carlsson.
Riksantikvarieämbetet 2003.
Lindblom, Andreas, Kyrkor i Bankekinds härad, Norra delen II, Sveriges Kyrkor, Sthlm
1921.
Ljungstedt, Sune, Vårdsbergs kyrka, 4:de omarbetade upplagan, Linköpings stifts
kyrkobeskrivningar 2000.
Lundberg, Erik, Östergötlands romanska landskyrkor. Försök till gruppering. Ingår i
Meddelande från Östergötlands fornminnes- och museiförening 1927-28.
Ridderstad, Anton, Historiskt, Geografiskt och Statistiskt lexikon öfver Östergötland, M-Ö,
Norrköping 1877.
Sveriges Bebyggelse, Östergötlands län, del III, Uddevalla 1950.
Vårdsbergsbor berättar, 1991.
Östergötland, landskapets kyrkor. Red. Ingrid Sjöström och Marian Ullén.
Forskningsprojektet Sockenkyrkorna. Kulturarv och bebyggelsehistoria.
Riksantikvarieämbetet 2004.
Östergötlands läns kalender 1872.
Östergötlands läns museums arkiv

Övriga inventeringar

Sedan 2002 pågående inventering av kyrkogårdar/begravningsplatser i Östergötlands län,
utförs av Östergötlands läns museum.
Bogårdsmurar i Linköpings stift, Östergötlands län, Grenberger Byggnadsrestaureringskontor
2004.
Kyrkbyinventering i Linköpings kommun, utförd av Östergötlands läns museum 1993-1994.
Prästgårdsinventeringen i Östergötlands län, utförd av Östergötlands läns museum 1978.
Skolinventeringen i Östergötlands län, utförd av Östergötlands läns museum 1978.

Kartor

Häradsekonomisk karta 1868-1877, Svinstad
Ekonomisk karta, 1947 och 1982, blad 8F 5j Vårdsberg