



Länsstyrelsen  
Gävleborg

Kulturmiljö  
Barbro Hårding  
026 - 17 12 85  
070 - 557 74 75  
Barbro.harding@x.lst.se

BESLUT  
2008-06-09

1 (6)  
Dnr 435-904-08

Enligt sändlista

## **Bildande av kulturreseptatet Våsbo fäbodar, Västra Roteberg 6:1 (Haga), Västra Roteberg 9:2 (Olols), Västra Roteberg 10:6 (Lassas), Västra Roteberg 14:1 (Skomakra), Ovanåkers socken och kommun, Gävleborgs län**

### **Beslut**

Länsstyrelsen i Gävleborgs län beslutar att med stöd av 7 kap. 9 § miljöbalken (SFS 1999:808) förklara Våsbo fäbodar som kulturreseptat. Reservatets gräns anges på karta (bilaga 1, karta 2). Reservatets namn ska vara Våsbo fäbodar.

### **Syfte**

Syftet med reservatet är att bevara och utveckla Våsbo fäbodar som en välbevarad representant för fäbodbruket i Hälsingland som det såg ut i slutet av 1800-talet och början av 1900-talet. Fäbodens höga kulturhistoriska och botaniska värden ska bevaras och gynnas genom ett fortsatt varsamt brukande. Vidare ska Våsbo vara öppet för besökare samt användas pedagogiskt och vetenskapligt.

Detta ska nås genom att:

- byggnader vårdas och underhålls med material och metoder vilka överensstämmer med varje byggnads ålder och ändamål
- hägnaderna vårdas och underhålls med material och metoder som överensstämmer med traditionella hägnader på platsen
- de öppna markerna är odlade, betade och/eller slagna
- ängs- och hagmarker med höga biologiska värden vårdas så att den biologiska mångfalden består och ökar
- skogen är genomsiktig och fri från sly
- det finns lättillgänglig informationen på skyltar, hemsidor och olika former av trycksaker
- det finns en iordningställd och markerad parkeringsplats liksom en tydligt markerad vandringsstig genom fäboden
- Våsbo fäbodar är tillgängligt för skolan, kurser i traditionell byggnads- och landskapsvård samt för vetenskaplig forskning

### Skälen för beslutet

Våsbo fåbodar är en välbevarad fåbodemiljö där husens utformning och placering liksom hägnadernas form och sträckning i stort sett är desamma idag som vid mitten av 1800-talet. Marken inom fåboden består av vallar, slåtterängar, beteshagar, åkrar och skogspartier. Röjningsrösen och hölador finns kvar runtom i markerna. Den sammansättning av växter som finns idag är resultat av en lång tids hävd.

Till fåboden hör sju fastigheter (vallrutor) och av dessa ingår fyra i reservatet. Urvalet har gjorts utifrån de enskilda vallrutornas bevarandestatus. De utvalda är oförvanskade och i gott skick och har därigenom högre kulturhistoriska värden än de övriga som har genomgått större förändringar.

Fåboden ligger inom Ovanåkers fåbodskog med många bevarade fåbodar. Fåbodbruket levde kvar i Våsbo längre än på de andra fåbodarna. Dagens höga kulturhistoriska och botaniska värden är resultat av den långa fåbodtraditionen med obruten hävd och de boendes kontinuerliga och varsamma vård.

Våsbo fåbodar har i Gävleborgs läns naturvårdsprogram klassats som ett område med mycket höga naturvärden. Fåboden ingår också i riksintresset Ovanåker fåbodskog men har för övrigt inget skydd. En förutsättning för att Våsbo ska bevaras för framtiden är att det varsamma brukandet fortsätter. Det finns ett hot mot fåboden som hör ihop med en förändrad samhällsekonomi och minskat landsbygdsboende. Minskad djurhållning och ett lägre betestryck vore förödande för Våsbos öppna landskap.

I hälsingegårdarnas ekonomi utgjorde fåbodarna en viktig resurs och i hembyn Västra Roteberg finns många välbevarade hälsingegårdar. En ansökan om att hälsingegårdarna ska bli världsarv har inlämnats till Unesco. Våsbo fåbodar är en av miljöerna som ingår i världsarvsansökan.

Våsbo har vårdats genom generationer och dagens ägare är angelägna om att fåboden ska bevaras för framtiden. Anledningen till att Våsbo är en välbevarad kulturhistorisk miljö är att de boende har tagit ansvar för sitt kulturarv och är stolta över fåboden. Utan ägarnas egna initiativ skulle Våsbo inte ha bevarats. Ägarna vill också gärna att besökare ska komma till fåboden och är positiva till om fåbodforskningen kan använda fåboden. De boende har varit aktivt involverade i arbetet med reservatsbildningen och ser kulturreservatet som en möjlighet att bevara och visa fåboden för framtiden.

## Föreskrifter

### A. Inskränkningar i rätten att använda mark- och vattenområden

Med stöd av 7 kap 5§ miljöbalken är det, utöver vad som gäller i lagar och förordningar inom reservatsområdet inte tillåtet att:

1. Nyanlägga väg.
2. Uppföra mast eller liknande anläggning.
3. Upplåta mark för camping och husvagnsuppställning.
4. Sprida bekämpningsmedel, gödselmedel, kalk eller växtnäringssämnen i ängs- och betesmark.
5. Riva eller flytta byggnader.
6. Utföra markberedning i skogspartierna.
7. Köra med tunga maskiner i sankade områden under annan period än under tjälperiod.

Utan länsstyrelsens tillstånd är det i övrigt inte tillåtet att:

1. Bygga om eller på annat sätt förändra väg.
2. Framdra luft- eller markledning.
3. Bedriva täkt, gräva, schakta, borra, utfylla, övertäcka, spränga, dika, dämna eller utföra liknande handling.
4. Utföra tillbyggnader eller yttre förändringar av befintlig byggnad.
5. Uppföra ny byggnad eller annan anläggning.
6. Uppföra nya fasta stängsel.

Länsstyrelsen kan efter ansökan medge undantag enligt 7 kap. 7§ miljöbalken från föreskrifterna under A, om särskilda skäl föreligger.

Kommentar: Föreskrifterna ska inte göra det omöjligt att bedriva normal jordbruksverksamhet.

### B. Förpliktelse att tåla intrång

För att tillgodose syftet med reservatet förpliktas med stöd av 7 kap 6 § miljöbalken ägare och innehavare av särskild rätt till fastigheterna att tåla följande intrång:

1. Utmärkning av reservatet.
2. Anläggning för besökande som parkeringsplats, markerad vandringsled, informationstavlor samt uppställning av sopbehållare.
3. Anordning av stängselgenomgångar.
4. Skötsel enligt gällande skötselplan.
5. Dokumentation och uppföljning av bevarandearbetet.
6. Genomförande av undersökningar om fåbodens kulturarv samt om djur- och växtarter, mark- och vattenförhållanden.

Åtgärderna under punkt 1- 6 ska föregås av samråd med berörda fastighetsägare.

### C. Ordningsföreskrifter

Med stöd av 7 kap 30 § miljöbalken, om rätten att färdas och visats inom reservatet, är det utöver för fastighetsägarna och vad som annars gäller inte tillåtet att:

1. Beträda oskördad äng och åker.
2. Tälta eller ställa upp husvagn.
3. Gräva upp eller plocka växter.
4. Göra upp eld.
5. Störa hemfriden för de boende i fåboden.
6. Framföra motorfordon utanför befintliga vägar.

### **Ärendets handläggning**

Initiativet till att bilda kulturresevat kom från Ovanåkers kommun 2005. En kulturhistorisk utredning genomfördes 2006 av MIGO byggnadsvård i samarbete med Hälsinglands museum. Skötselplanen har utarbetats 2007 och 2008.

Hela reservatsarbetet har skett i nära samarbete med fastighetsägarna. Utredningen genomfördes delvis som en studiecirkel och i utarbetandet av skötselplanen har fastighetsägarna kontinuerligt lämnat synpunkter.

### Administrativa uppgifter

Län:	Gävleborgs län
Kommun:	Ovanåkers kommun
Socken:	Ovanåkers socken
Fastigheter och ägare:	
Västra Roteberg 6:1 (Haga)	Gunnar Nyberg Rotebergsvägen 260B 828 34 EDSBYN Per-Anders Nyberg Rotebergsvägen 260A 828 34 EDSBYN Erik Nyberg Hian 74 828 94 EDSBYN
Västra Roteberg 9:2 (Olols)	Olle Olols Vallbomässvägen 3 828 34 EDSBYN Ella-Britt Johansson och Stig-Göran Johansson Rotebergsvägen 225 828 34 EDSBYN
Västra Roteberg 10:6 (Lassas)	Patrik Uhras Rotebergsvägen 211A 828 34 EDSBYN
Västra Roteberg 14:1 (Skomakra)	Jon-Erik Jonsson Rotebergsvägen 170B 828 34 EDSBYN
Ekonomisk karta:	15 F 4 i
Läge:	Centrumkoordinater: X6820757; Y1493914
Areal:	ca 21,6 ha
Planbestämmelser:	Översiktsplan Riksintresse för kulturmiljövård Riksintresse för naturvård
Förvaltare och tillsyn:	Länsstyrelsen Gävleborg
Gränsmarkering:	Gränsmarkering ska följa svensk standard, SIS 03 15 22. Utmärkning av gränser bör ses över vart femte år. Länsstyrelsen ansvarar för detta.

Kulturreseptatet begränsas med begränsningslinje på bifogad karta, bilaga 1, karta 3.

### Skötselplan

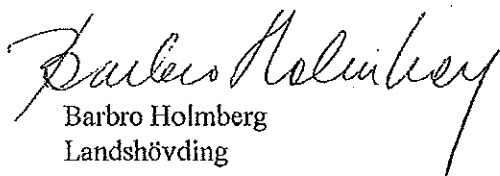
Med stöd av 3 § förordningen (SFS 1998:1252) om områdesskydd enligt miljöbalken fastställer länsstyrelsen den till beslutet fogade skötselplanen för kulturreseptatet, bilaga 2, med de mål och riktlinjer som där framgår.

### Överklagande

Detta beslut kan överklagas hos regeringen. Se bilaga 3 om hur man överklagar.

Förslag på beslut och skötselplan sändes på remiss till berörda parter 18.1.2008. Samtliga remissinstanser tillstyrkte förslaget och synpunkter som har beaktats har inkommit från Väsbovallarnas sambruksförening, Skogsstyrelsen och enheten för skydd av natur på länsstyrelsen.

Beslut i ärendet har fattats av Landshövding Barbro Holmberg. I den slutliga handläggningen har även deltagit länsantikvarie Lena Landström, jurist Lars Bondeson samt antikvarie Barbro Hårding som även varit föredragande.



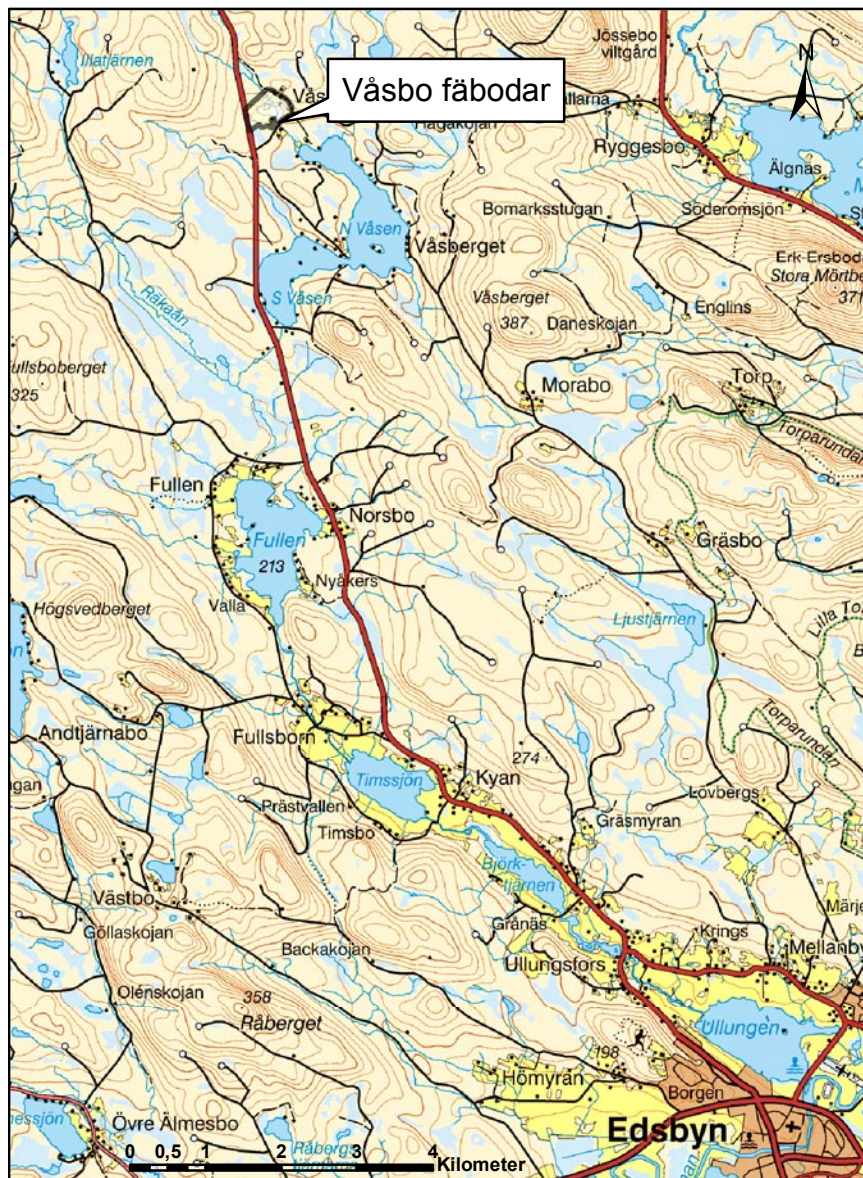
Barbro Holmberg  
Landshövding



Barbro Hårding  
Antikvarie

### Bilagor

1. Karta 1. Översiktskarta med kulturreseptatet markerat  
Karta 2. Väsbo fäboddar vid Laga skiftet år 1852  
Karta 3. Reservatsområdet med undantaget område  
Karta 4. Område 1.1 Ol Ols, Västra Roteberg 9:2  
Karta 5. Område 1.2 Haga, Västra Roteberg 6.1.  
Karta 6. Område 1.3 Skomakra, V. Roteberg 14:1  
Karta 7. Område 1.4 Lassas, Västra Roteberg 10:6  
Karta 8. Fastighetskartan med reservatets gräns samt skötselområden 2, 4 och 5.  
Karta 9. Skötselområden 3.
2. Skötselplan
3. Hur man överklagar
4. Sändlista



Karta 1. Översiktskarta, Skala 1:10 000

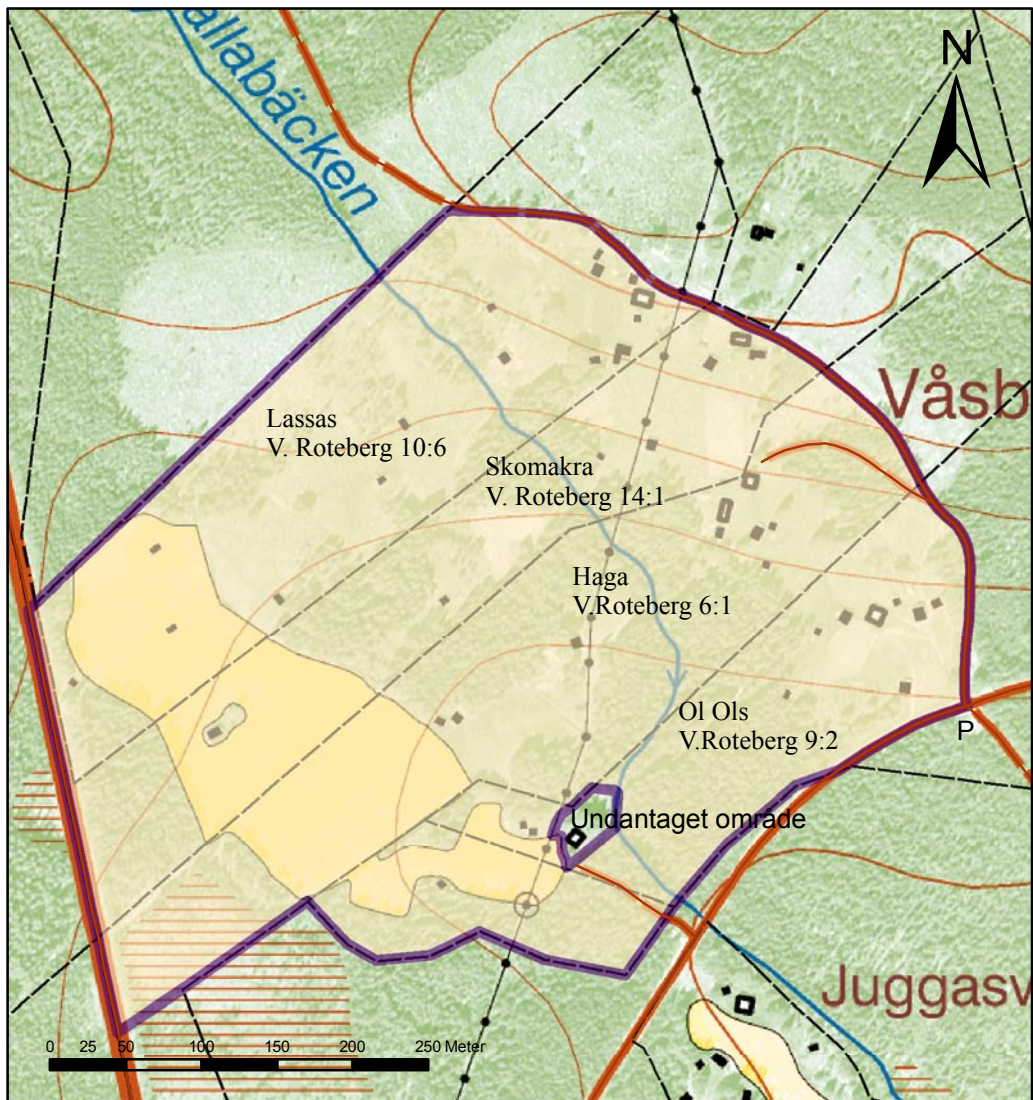
Bakgrundskarta: Vägkartan © Lantmäteriet, 2007.

Ur GSD-Vägkartan ärende 106-2004/188-X



Karta 2. Våsbo fåbodar vid Laga skiftet år 1852. (Lantmäteriet V 41-19:1). Grönt markerar äng, rosa svaljord, brunt odling och det ofärgade inom inägorna visar skogsbackar och utanför de inhägnade vallarna skogsbetet. Littera Me är nuvarande Nissasvallen, Mk är Lassasvallen, Mo är Skomakravallen, Mf är Hagavallen, Mi är Ololsvallen, Mr Juggasvallen och Mb är Stockavallen.

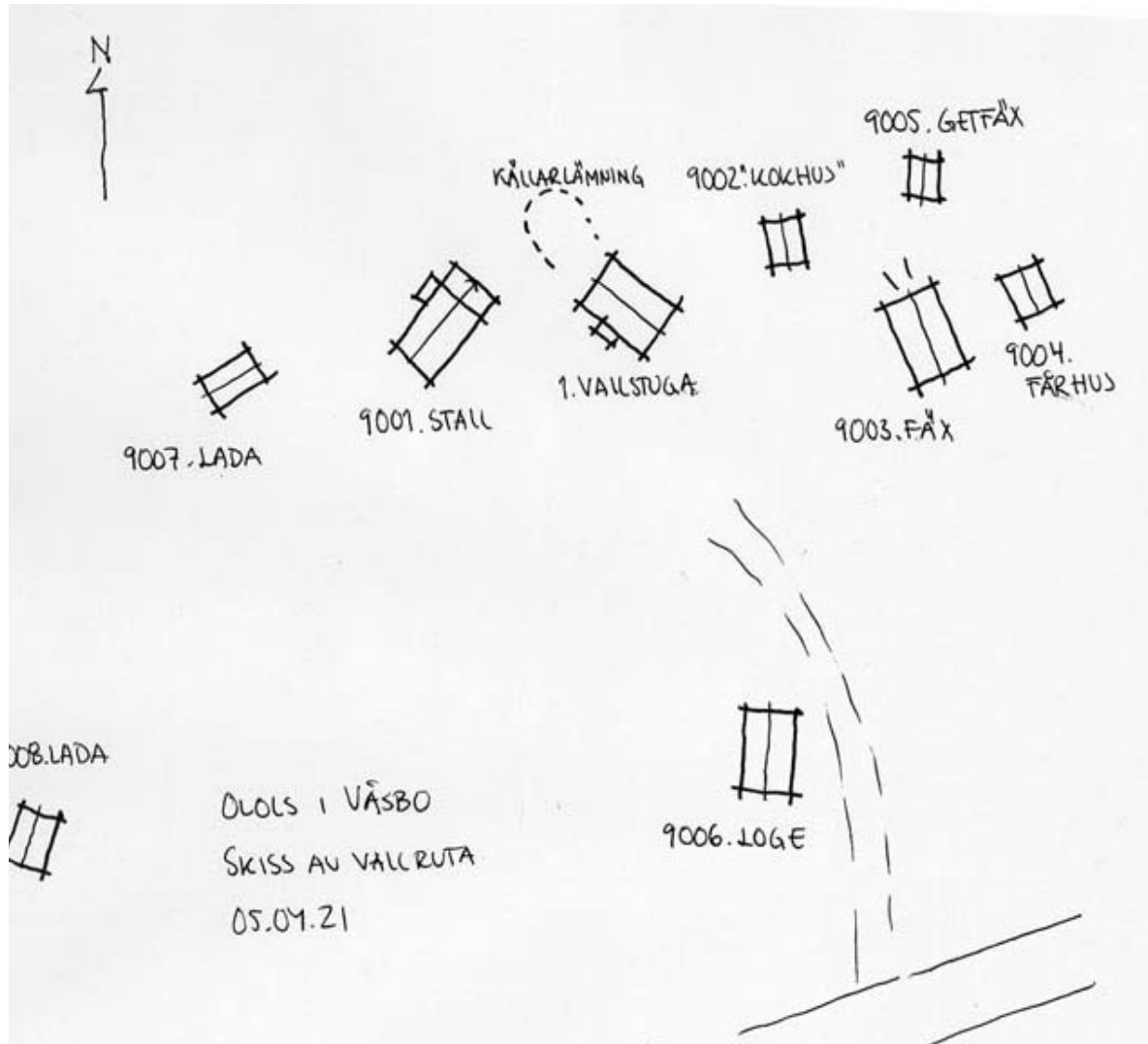




Karta 3. Reservatsområdet med undantaget område. Skala 1:5000.

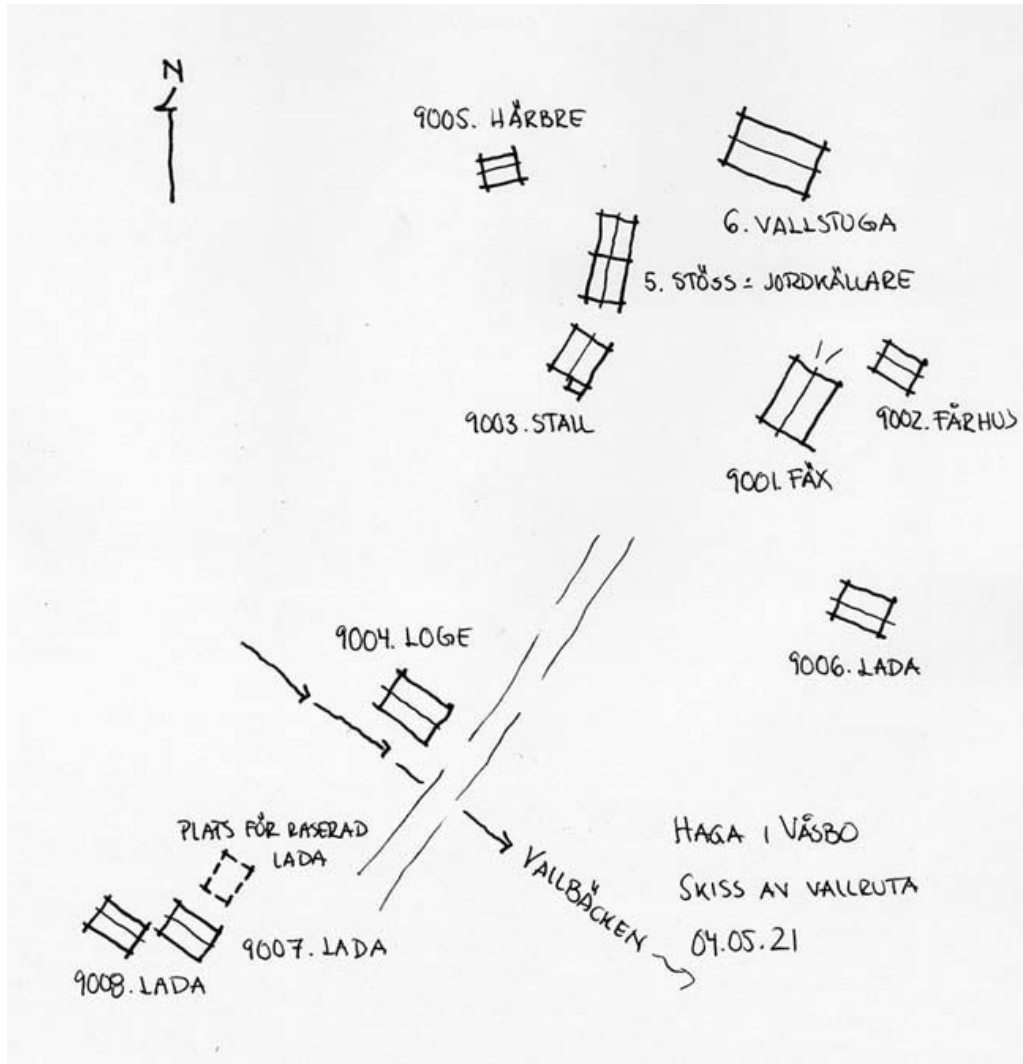
Bakgrundskarta: Fastighetskartan

© Lantmäteriet, 2007. Ur GSD-Fastighetskartan ärende 106-2004/188-X



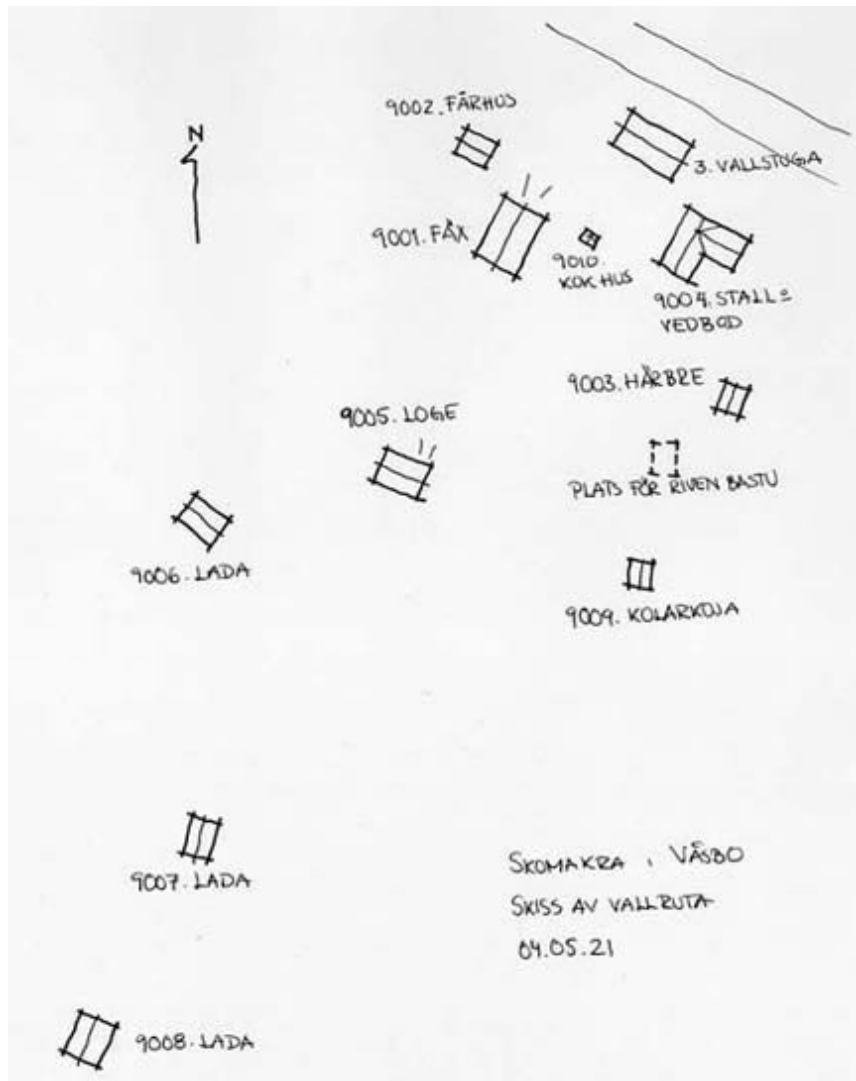
Karta 4. Skötselområde 1.1 Ol Ols, Västra Roteberg 9:2.

Riksantikvarieämbetets bebyggelseregister. Karta upprättad av Mimmi Göllas, Ovanåkers kommuns bebyggelseinventering.

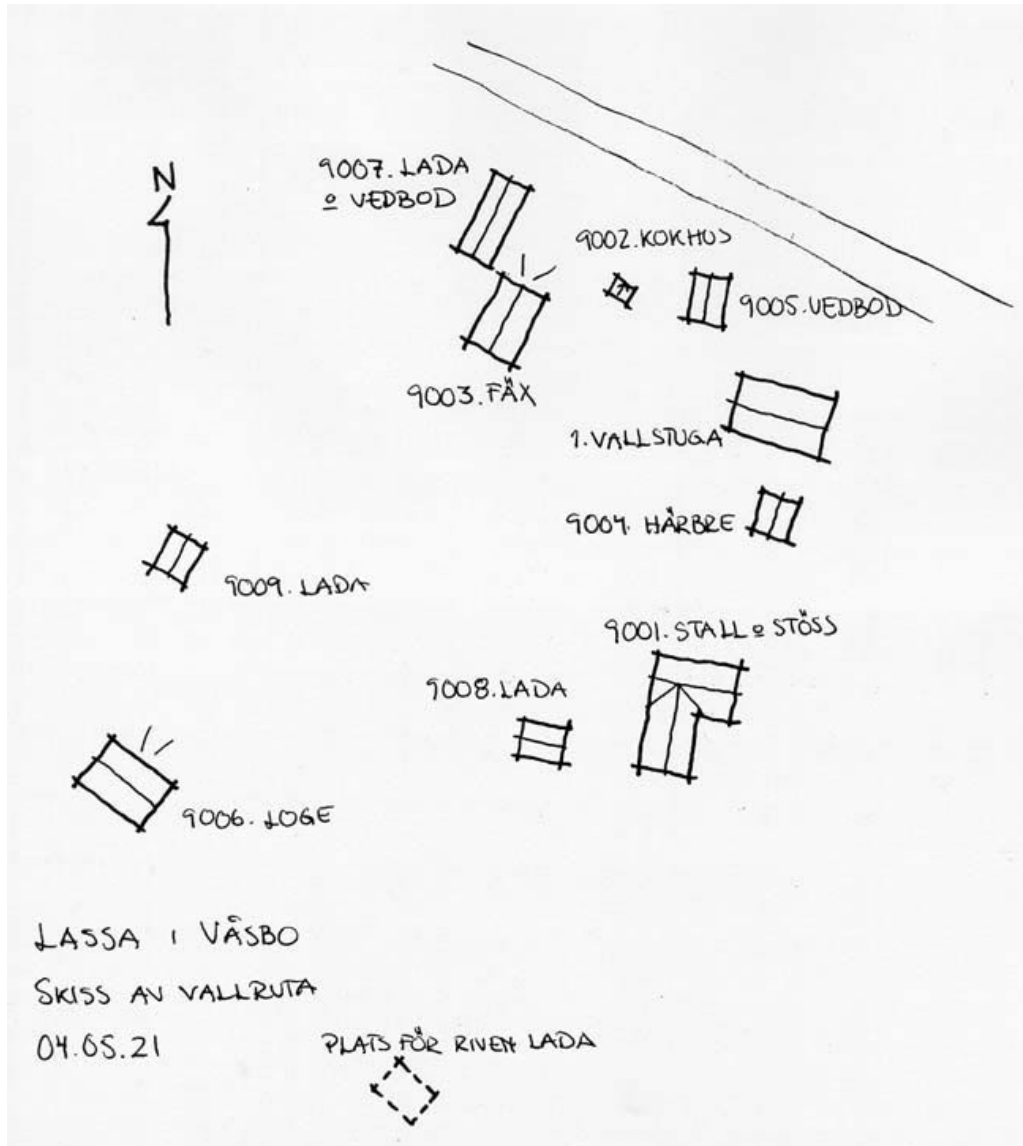


Karta 5. Skötselområde 1.2 Haga. Västra Roteberg 6:1.

Riksantikvarieämbetets bebyggelseregister. Karta upprättad av Mimmi Göllas, Ovanåkers kommuns bebyggelseinventering.

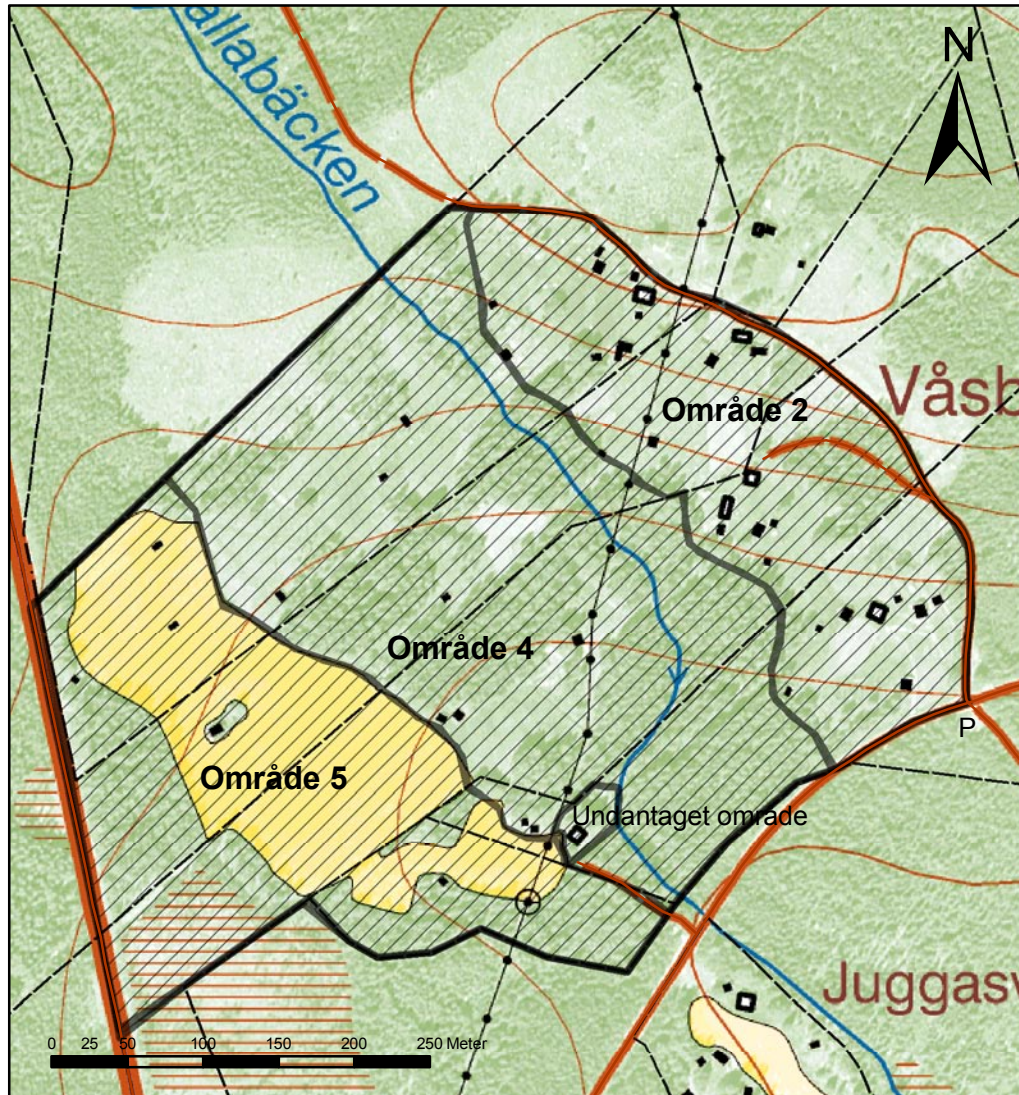


Karta 6. Skötselområde 1.3 Skomakra, Västra Roteberg 14:1.  
Riksantikvarieämbetets bebyggelseregister. Karta upprättad av Mimmi Göllas, Ovanåkers  
kommuns bebyggelseinventering.



Karta 7. Skötselområde 1.4, Lassas, Västra Roteberg 10:6.

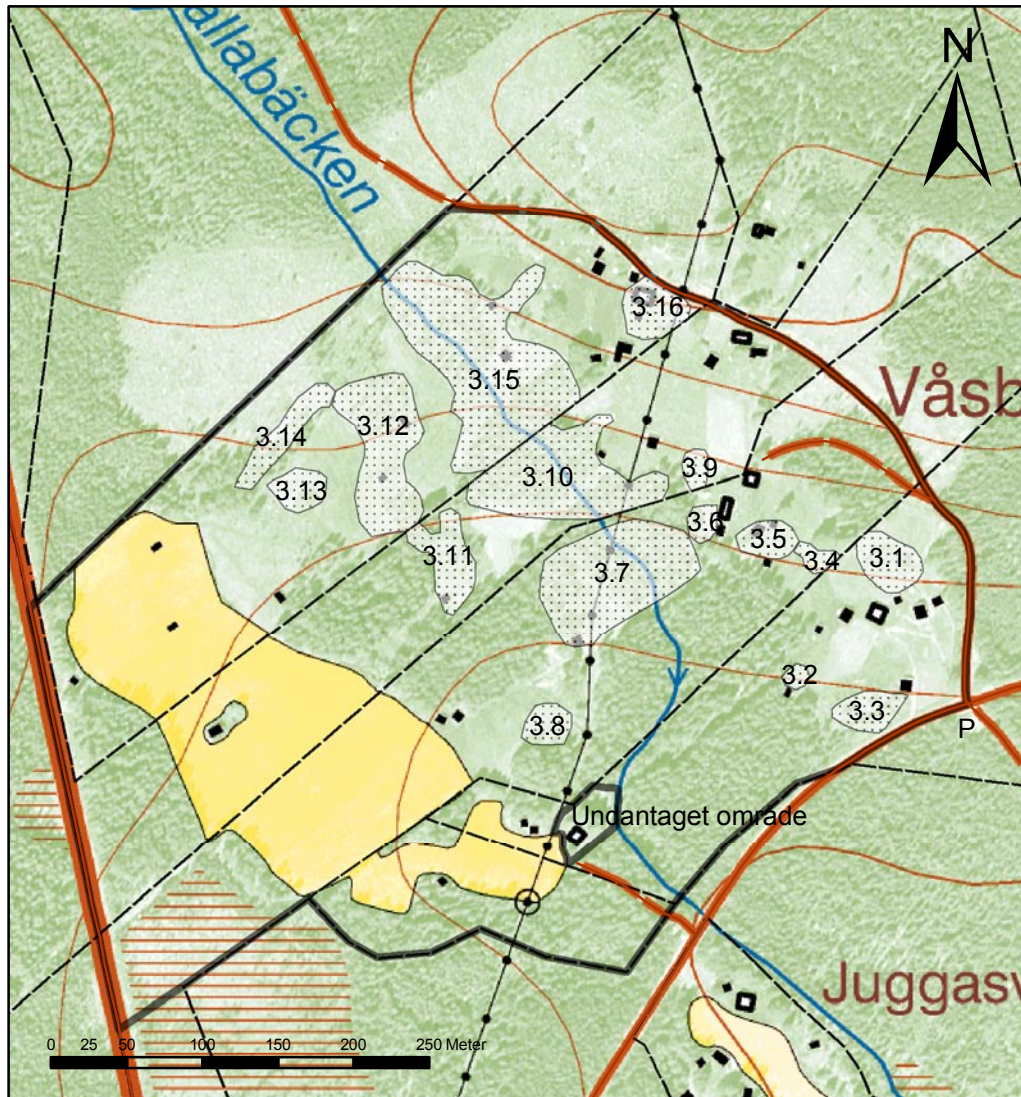
Riksantikvarieämbetets bebyggelseregister. Karta upprättad av Mimmi Göllas, Ovanåkers kommuns bebyggelseinventering.



Karta 8. Våsbo skötselområden 2, 4 och 5 . Skala 1:5000

Bakgrundskarta: Fastighetskartan

© Lantmäteriet, 2007. Ur GSD-Fastighetskartan ärende 106-2004/188-X



Karta 9. Skötselområden 3. Skala 1:5000.

Bakgrundskarta: Fastighetskartan

© Lantmäteriet, 2007. Ur GSD-Fastighetskartan ärende 106-2004/188-X