

LEIDRAAD BEHEER GROEN- VOORZIENINGEN WADDINXVEEN

In het kader van de Flora- en Faunawet

LEIDRAAD BEHEER

GROENVOORZIENINGEN

In het kader van de Flora- en faunawet

G E M E E N T E

W A D D I N X V E E N

Definitief d.d. 15 oktober 2010

COLOFON

Oisterwijk, 15 oktober 2010

Opgesteld door **BTL Advies BV.**
Parklaan 1
5061 JV Oisterwijk
Postbus 385
5060 AJ OISTERWIJK
t 013 52 99 555
f 013 52 99 550
e advies@btl.nl

Opdrachtgever Gemeente Waddinxveen

Projectnummer 229278

Status Definitief

INHOUD

INHOUD	5
1 INLEIDING	7
1.1 Kader	7
1.2 Flora- en faunawet	8
1.3 Vastgestelde gedragscodes	9
1.4 Doel van deze leidraad	10
1.5 Indeling en leeswijzer	13
2 BELEID EN BEHEER	15
2.1 Doelstellingen en ambities	15
2.2 Organisatie natuurbeheer	15
2.3 Knelpunten	16
3 GEGEVENS	19
3.1 Actuele natuurwaarden - gebieden	19
3.2 Actuele natuurwaarden - soorten	22
3.3 Gegevensbeheer	23
4 OPERATIONEEL	25
4.1 Beheer	25
4.1.1 <i>Risico's flora en fauna</i>	25
4.1.2 <i>Bestrijding ongewenste soorten</i>	26
4.2 Richtlijnen zorgvuldig handelen	27
4.3 Richtlijnen beschermende maatregelen	29
4.4 Onvoorziene omstandigheden en calamiteiten	30
4.5 Eisen aan deskundigheid	31
4.5.1 <i>Deskundigheid opdrachtnemer</i>	31
4.5.2 <i>Deskundigheid gemeente</i>	33
4.6 Evaluatie	33
5 COMMUNICATIE	35
5.1 Communicatie tussen gemeente en opdrachtnemer	35
5.2 Communicatie met burgers	35
5.3 Communicatie met belangengroeperingen	35
6 AANBEVELINGEN	37
6.1 Deskundigheid binnen de gemeente	37
6.2 Nader onderzoek	37
6.3 Ecologische potenties en waarden	37
6.4 Natuurwaardenkaart en gegevensbeheer	38

LITERATUUR	39
BIJLAGE 1 BEGRIPPENLIJST	43
BIJLAGE 2 FLORA- EN FAUNAWET, NADERE INFORMATIE	45
BIJLAGE 3 NADERE TOELICHTING NATUURWAARDENKAART	53
BIJLAGE 4 (ONTWERP)RISICO'S FLORA EN FAUNA PER BEHEERGROEP EN ACTIVITEIT	61
BIJLAGE 5 MODEL PLAN VAN AANPAK	67
BIJLAGE 6 MODEL REGISTRATIEFORMULIER	69
BIJLAGE 7 HANDREIKING BESTEKSONDERDELEN	75
BIJLAGE 8 CHECKLIST ONDER HOUDSCONTRACT	77
BIJLAGE 9 CHECKLIST HANDHAVING ONDERHOUDSCONTRACT	79
BIJLAGE 10 TAKEN EN VERANTWOORDELIJKHEDEN	81

1 INLEIDING

Voor u ligt de leidraad beheer groenvoorzieningen die volgt uit de gedragscode beheer groenvoorzieningen (hierna te noemen 'gedragscode'). Deze leidraad is bedoeld om het gewenste handelen volgens de gedragscode praktisch te maken tijdens de uitvoeringswerkzaamheden in uw gemeente en invulling te geven aan de verantwoordelijkheden die de gemeente heeft. Door te handelen volgens deze gedragscode wordt overtreding van de Flora- en faunawet voorkomen of tot een minimum beperkt. In dit hoofdstuk worden kort en bondig de achtergronden beschreven over de gedragscode, Flora- en faunawet en de doelstelling van deze leidraad.

1.1 KADER

Op het gebied van natuurbescherming wordt in Nederland onderscheid gemaakt tussen twee niveaus: gebiedsbescherming en soortbescherming. Door middel van gebiedsbescherming worden belangrijke natuurgebieden beschermd en worden belangrijke natuurwaarden ontwikkeld en beheerd.

Flora en fauna beperken zich echter niet alleen tot natuurgebieden, maar komen ook daarbuiten voor, zelfs tot in het stedelijke gebied. Om soorten ook buiten deze beschermde gebieden te beschermen is er ook soortbescherming. Deze bescherming is gericht op plant- en diersoorten en belangrijke onderdelen van hun leefgebieden zoals vaste rust- en verblijfplaatsen, en komt tot uiting in de Flora- en faunawet (zie ook hoofdstuk 1.2).

Tijdens het uitvoeren van beheerwerkzaamheden in het stedelijk groen, bijvoorbeeld tijdens het snoeien en schoffelen, is het mogelijk dat schade toegebracht wordt aan beschermde plant- en diersoorten. Dit is verboden in het kader van de Flora- en faunawet. Voor deze werkzaamheden dient daarom een ontheffing van de verbodsbepalingen aangevraagd te worden. Omdat het praktisch onmogelijk is om voor elke vorm van groenbeheer op elke locatie een ontheffingsprocedure in het kader van de Flora- en faunawet te doorlopen is een hulpmiddel opgesteld: de gedragscode beheer groenvoorzieningen. Door werkzaamheden uit te voeren conform de richtlijnen van deze gedragscode, blijven de waarden van de voorkomende flora en fauna behouden en is het voor de gemeentelijke groenbeheerder ook niet nodig een ontheffing aan te vragen.

Door het ministerie van LNV zijn diverse gedragscodes goedgekeurd. Elke gedragscode richt zich op een bepaald gebied en/of op bepaalde werkzaamheden. Voor gemeenten is de gedragscode 'Bestendig beheer gemeentelijke groenvoorzieningen' beschikbaar, opgesteld mede door de Vereniging van Nederlandse Gemeenten (VNG). Gemeente Waddinxveen wenst deze gedragscode middels deze leidraad in haar organisatie te implementeren. Deze gedragscode richt zich op het werken in het gemeentelijk groen. Omdat de gedragscode zich richt op het landelijke niveau, wordt hierin verzocht een leidraad op te stellen die de gedragscode concreet maakt voor een afzonderlijke gemeente en op deze manier een praktische invulling geeft aan het werken conform de gedragscode. Met behulp van deze leidraad wordt de gedragscode aantoonbaar nageleefd tijdens uitvoering van de werkzaamheden.

1.2 FLORA- EN FAUNAWET

De Flora- en faunawet (25 mei 1998) welke per 1 april 2002 is vastgesteld, heeft tot doel in het wild levende planten en dieren te beschermen met het oog op de instandhouding van soorten inclusief belangrijke onderdelen van hun leefgebied. Welke soorten beschermd zijn, staat in de wet en in diverse besluiten en regelingen ter uitwerking daarvan.

	Tabel 1 Ffw Algemeen beschermde soorten	Tabel 2 Ffw Overig beschermde soorten	Tabel 3 Ffw Streng beschermde soorten	
Bestendig beheer	Vrijgesteld	Gedragscode beheer	Gedragscode beheer	1
Bestendig gebruik	Vrijgesteld	Gedragscode gebruik	Gedragscode gebruik	2
Ruimtelijke ontwikkelingen	Vrijgesteld	Gedragscode ruimtelijke ontwikkelingen	Ontheffing	3
	In alle overige gevallen ontheffing aanvragen	In alle overige gevallen ontheffing aanvragen	In alle overige gevallen ontheffing aanvragen	

1. Conform leidraad beheer groenvoorzieningen
2. Projectspecifieke aanpak vereist (voor bestendig gebruik kan de gedragscode recreatie worden gehanteerd)
3. Projectspecifieke aanpak vereist (de gedragscode ruimtelijke ontwikkelingen is nog niet beschikbaar).

Schema Flora- en faunawet.

In het bovenstaande schema wordt de wijze waarop de gemeente kan werken met de Flora- en faunawet in zeer grove lijn weergegeven. Beschermde soorten flora en fauna worden in drie tabellen onderverdeeld (verticale assen in het schema), waarbij geldt dat het beschermingsregime van links naar rechts per tabel oploopt. Op de horizontale assen in het schema staan drie typen werkzaamheden weergegeven die het meest van toepassing zijn. De gedragscode beheer groenvoorzieningen (in het schema afgekort als 'gedragscode

beheer'), waaruit deze leidraad voortvloeit, richt zich op bestendig beheer. Onder bestendig beheer worden activiteiten verstaan die gericht zijn op de instandhouding van een bestaande situatie. Voorbeelden zijn het jaarlijks maaien van een wegberm in een bepaalde periode of het schoffelen van een heestervak, maar ook het uitmaaien van een sloot/slootoever in de nazomer. Het dempen en baggeren (verwijderen van de modderlaag en onderwater herprofilieren) van een sloot worden gezien als ruimtelijke ontwikkelingen.

Uit het schema is af te lezen dat wanneer sprake is van bestendig beheer en volgens de gedragscode gewerkt wordt, voor tabel 2- en tabel 3 soorten geen ontheffing in het kader van de Flora- en faunawet hoeft te worden aangevraagd. De betekenis van de overige typen werkzaamheden worden omschreven in de begrippenlijst (bijlage 1). Zie bijlage 2 voor nadere informatie over de Flora- en faunawet.

1.3 VASTGESTELDE GEDRAGSCODES

De hieronder beschreven gedragscodes zijn in digitale vorm gratis te downloaden vanaf de website van het ministerie van LNV (www.minlnv.nl).

gedragscode beheer groenvoorzieningen

De gedragscode beheer groenvoorzieningen is opgesteld in juni 2006 in opdracht van Vereniging Stadswerk Nederland, Vakgroep Groen, Natuur en Landschap en Vereniging van Hoveniers en Groenvoorzieners (VHG). De gedragscode is goed gekeurd op 20 december 2007 voor de periode 2007-2012. Na deze periode zal de goedkeuring zeer waarschijnlijk worden verlengd of zal de gedragscode onderhevig zijn aan kleinschalige aanpassingen.

gedragscode zorgvuldig bosbeheer

De gedragscode zorgvuldig bosbeheer spitst zich toe op soorten die in bos voorkomen en legt de nadruk op soorten waarvan de duurzame instandhouding van de populatie mogelijk beïnvloed kan worden door de uitvoering van boswerkzaamheden. De gedragscode is opgesteld door Vogelbescherming Nederland en het Bosschap en goedgekeurd op 2 maart 2005 voor de periode 2005-2010. De geldigheid van de 'gedragscode zorgvuldig bosbeheer' is sinds 7 januari 2010 met één jaar verlengd tot 1 januari 2011. Dit vanwege de tijd die nodig zal zijn tot sprake is van een definitief goedkeuringsbesluit ten aanzien van de nieuwe 'gedragscode bosbeheer'.

gedragscode natuurbeheer

De gedragscode natuurbeheer is opgesteld door het Bosschap en geeft regels voor de planning en de uitvoering van beheermaatregelen bij de uitvoering van natuurbeheer. De gedragscode is goedgekeurd op 21 april 2009 voor de periode 2009-2014. Na deze periode zal de goedkeuring zeer waarschijnlijk worden verlengd of zal de gedragscode onderhevig zijn aan kleinschalige aanpassingen.

overige gedragscodes

Naast de eerder genoemde gedragscode zijn verschillende andere gedragscodes goedgekeurd door het Ministerie van LNV. Zo zijn er onder andere:

- gedragscode Rijkswaterstaat;
- gedragscode provinciale infrastructuur;

- gedragscode unie van waterschappen;
- gedragscode voor de bouw- en ontwikkelingssector;
- gedragscode recreatie (bruikbaar voor bestendig gebruik).

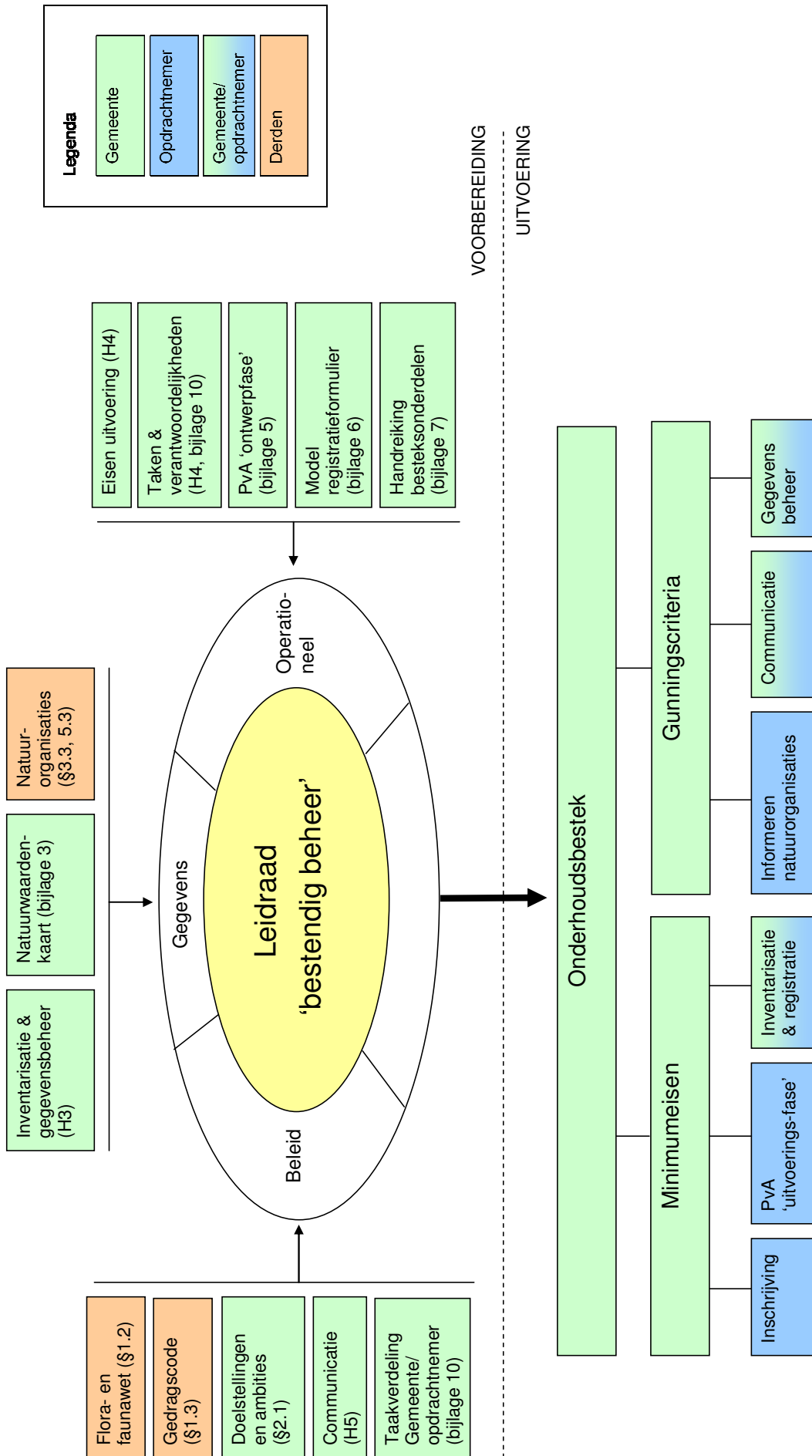
Voor gemeenten is de in de toekomst beschikbare gedragscode 'Ruimtelijke ordening en inrichting gemeenten' zeer interessant. Deze zal richtlijnen geven voor werkzaamheden in het kader van ruimtelijke ontwikkeling waardoor het aanvragen van een ontheffing voor overig beschermde soorten (Tabel 2) niet meer nodig is.

Gedragscodes kunnen door derden worden gebruikt, mits de inhoud ervan is opgenomen in een opgesteld werkprotocol of in dit geval een opgestelde leidraad. Daar waar een andere gedragscode een toegevoegde waarde heeft, kan deze meegenomen worden in de leidraad. In deze leidraad zijn naast de gedragscode beheer groenvoorzieningen, omdat het nu gaat om beheer van gemeentelijk groen, geen andere gedragscodes opgenomen.

1.4 DOEL VAN DEZE LEIDRAAD

Het doel van deze leidraad is dat een ieder die werkzaam/betrokken is met het gemeentelijke groenbeheer in de gemeente Waddinxveen, gemakkelijk en praktisch te werk kan gaan op een manier waarbij de huidige voorkomende flora en fauna niet wordt gehinderd of geschaad en waarbij de werkzaamheden niet onderhevig zijn aan ontheffingprocedures in het kader van de Flora- en faunawet. Deze doelstelling wordt bereikt doordat de leidraad een handleiding vormt voor de gemeente om in de praktijk te voldoen aan de richtlijnen van de gedragscodes en daarmee een goede invulling te geven aan de Flora- en faunawet. In deze leidraad zal onder andere duidelijkheid worden gegeven over de verantwoordelijkheden van zowel de gemeente als de opdrachtnemer in het kader van beleid, planvorming, voorbereiding, monitoring en evaluatie.

De leidraad moet worden gezien als een dynamisch document/ logboek dat continu geactualiseerd kan worden. Zo kan de gemeente haar ambities en doelstellingen met betrekking tot beheer (natuurlijk/cultureel) bijstellen en kunnen de verspreidingsgegevens van flora en fauna en andere natuurwaarden worden bijgewerkt. Daarnaast is het goed mogelijk om andere gedragscodes (zoals de binnenkort beschikbare gedragscode 'ruimtelijke ordening en inrichting gemeenten') in het document te integreren.



In voorgaande schema wordt de positie van de leidraad bestendig beheer weergegeven binnen het totale proces van beheerwerkzaamheden en flora en faunawet. Hierbij wordt onderscheid gemaakt in de positie van de leidraad in de voorbereidings- en de uitvoeringsfase van bestendig beheer. Tevens wordt weergegeven waar binnen de gemeente zelfstandige (als opdrachtgever), externe of gemeenschappelijke (bv. met opdrachtnemer) mogelijkheden zijn om de onderdelen te implementeren.

VOORBEREIDINGSFASE

Uiteraard is de leidraad geen natuurbeleidsplan, maar bovenal een overzichtelijk werkprotocol/ -plan. De leidraad is het verzameldocument van ecologische beleidsuitgangspunten, ecologische gegevens en het document beschrijft op welke wijze operationeel invulling wordt gegeven aan de bescherming van natuurwaarden. De totale leidraad komt tot stand door input van de gemeentelijke organisatie, maar ook door andere partijen. Enkele voorbeelden zijn: opdrachtnemer(s) van beheerwerken in de gemeente, natuur- en milieuorganisaties en andere partijen die actief zijn op het gebied van natuurwaarden of -wetgeving.

beleid

Ten aanzien van beleid worden de belangrijkste (landelijke) kaders vanuit de Wet en de gedragscode overgenomen. Vanuit de gemeentelijke organisatie zijn de belangrijke doelstellingen en ambities t.a.v. bescherming en ontwikkeling van ecologische waarden geformuleerd. Daarnaast wordt omschreven op welke wijze invulling moet worden gegeven aan communicatie en taakverdeling bij bestendig beheerwerk en gerelateerde ecologische activiteiten.

gegevens

De gegevens van risicovolle natuurwaarden worden bij het opstellen van de leidraad door de gemeente verzameld en in kaart gebracht (natuurwaardenkaart). In de toekomst worden deze gegevens door inbreng van de gemeente, natuurorganisaties en door bv. de aannemer(s) van (beheer)werken aangevuld en of gewijzigd.

operationeel

In het operationele hoofdstuk wordt specifiek vastgelegd hoe en door wie de administratieve, preventieve en beschermingsmaatregelen worden uitgevoerd voortvloeiend uit de leidraad. Tevens wordt bij dit onderdeel verwezen naar diverse praktische bijlagen van modellen die gebruikt kunnen worden bij de voorbereiding van contractdocumenten en tijdens de uitvoering.

UITVOERINGSFASE

De belangrijkste documenten tijdens de uitvoering van bestendig beheerwerkzaamheden worden vastgelegd in een onderhoudsbestek. Echter bij implementatie van de leidraad wordt in het bestek specifieke invulling gegeven aan de bescherming en/ of ontwikkeling van natuurwaarden.

minimumeisen

Per project/ bestek worden enkele onderdelen minimaal opgenomen. Het plan van aanpak (ontwerpfase) dient tijdens uitvoeringsfase te worden aangevuld door de opdrachtnemer. Tevens dient per werk bepaald te worden op welke wijze de flora en faunawet van toepassing is (o.a. opleidingsniveau) en de wijze waarop de inventarisatie en registratie

worden ingevuld. Uiteraard kunnen deze minimumeisen desgewenst ook op nadere kwaliteitscriteria (EMVI-aanbesteden) worden beoordeeld.

gunningscriteria

Voor ieder project kan afhankelijk van bv. de omvang, ecologische risico's of duur gekozen worden om specifieke kwaliteitsaspecten (op ecologische meerwaarde) tijdens inschrijving en uitvoering toe te passen. Enkele voorbeelden zijn: communicatie (OG, ON en derden), informatie naar betrokkenen en belanghebbenden en de rol in gegevensbeheer van de ecologische onderdelen. De in het schema weergegeven onderwerpen zijn indicatief en kunnen per project uiteraard worden aangevuld of gespecificeerd.

1.5 INDELING EN LEESWIJZER

In deze leidraad wordt gedurende de aan bod komende verantwoordelijkheden van de gemeente regelmatig verwezen naar gegevens uit de gedragscode die in opdracht van Vereniging Stadswerk Nederland ontwikkeld is. De gedragscode is immers het leidende document bij de uitvoering van onderhoudswerkzaamheden in het kader van bestendig beheer. Daarnaast zijn veranderlijke gegevens, zoals de inventarisatiegegevens (Natuurwaardenkaart), opgenomen in de bijlagen. Op deze manier blijft de leidraad zelf een praktische handleiding die voor langere tijd toegepast kan worden. De bijlagen met gegevens kunnen na verloop van tijd geactualiseerd worden en opnieuw aan de leidraad worden toegevoegd.

Deze leidraad vangt in hoofdstuk 2 aan met een beschrijving van de doelstellingen, ambities, knelpunten van en binnen de gemeente Waddinxveen met betrekking tot beleid en beheer. In hoofdstuk 3 worden de actuele natuurwaarden in de vorm van gebieden en flora- en faunasoorten besproken die in de gemeente aanwezig zijn. Deze gegevens zijn gevisualiseerd in een natuurwaardenkaart die zich voor in de map bevindt. Hoofdstuk 4 vormt de kern van het document en gaat in op de operationele aspecten die belangrijk zijn bij het werken met de gedragscode. Vervolgens komt de communicatie die bij de implementatie van en het werken volgens de gedragscodes komt kijken aan bod. Ten slotte worden in hoofdstuk 5 aanbevelingen gedaan met betrekking tot onder andere nader onderzoek en adviezen over de natuurwaardenkaart.

2 BELEID EN BEHEER

2.1 DOELSTELLINGEN EN AMBITIES

De gemeente Waddinxveen hecht grote waarde aan een duurzame en hoogwaardige groenstructuur. Met behulp van een groenstructuurplan wil de gemeente haar doel bereiken: 'Waddinxveen: een complete, levende gemeente in het Groene Hart'. Aan de hand van het groenstructuurplan probeert de gemeente de grote verscheidenheid aan groen en landschappen binnen haar grenzen in beeld te brengen, te behouden, te versterken en te ontwikkelen. Vanuit de huidige groenstructuur zijn acht ambities opgesteld op het gebied van ruimtelijke ontwikkeling. Deze laten zien hoe door ontwikkeling van nieuwe groenelementen, de ruimtelijke kwaliteit van Waddinxveen verhoogd kan worden. Een voorbeeld van een ambitie is het tot een sterkere uitdrukking laten komen van de hoogteverschillen in de hele lengte van de oostzijde van de bebouwde kom. Zowel in ruimtelijke structuur als in de keuze van beplanting. Ook zal er onderscheid gemaakt worden in de ruimtelijke beleving, zoals variatie in open en dicht, natuurlijk en cultureel.

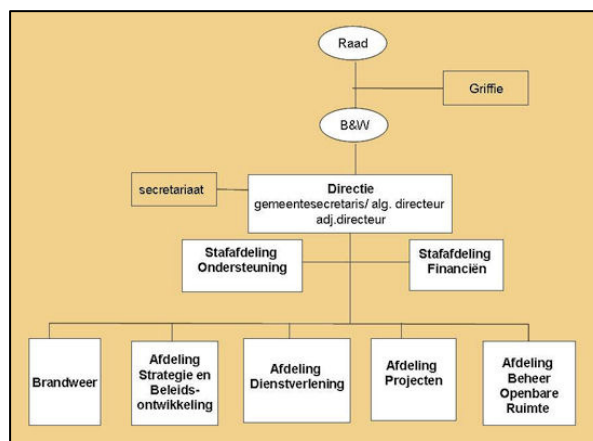
De gemeente richt zich door te werken conform de gedragscode beheer groenvoorzieningen en met de leidraad in eerste instantie op de bescherming van soorten flora- en fauna. Daarnaast zet de gemeente zich ook in voor natuurontwikkeling. Zo heeft Waddinxveen samen met de gemeente Boskoop, het hoogheemraadschap van Rijnland en het hoogheemraadschap van Schieland en de Krimpenerwaard het 'Waterplan Boskoop en Waddinxveen' opgesteld. Dit plan heeft als doel de knelpunten in het watersysteem aan te pakken en kansen op verbeteringen te benutten. Het thema waterkwaliteit en ecologie speelt daarbij een belangrijke rol. In het kader hiervan staat bijvoorbeeld de realisatie van natuurvriendelijke oevers op de agenda.

Veel van de werkzaamheden en verantwoordelijkheden wil de gemeente bij de opdrachtnemer leggen. De gemeente speelt een actieve rol in de benodigde communicatie (met opdrachtnemer) bij het werken met de gedragscode.

2.2 ORGANISATIE NATUURBEHEER

Aan het beheer van groen/natuur wordt binnen de gemeentelijke organisatie invulling gegeven door de afdeling Beheer Openbare Ruimte (BOR, zie onderstaand organogram).

Binnen deze afdeling wordt onderscheid gemaakt in 'beheer & realisatie' en 'voorbereiding'. Bij 'beheer en realisatie' werkt onder andere de eigen buitendienst van de gemeente en de toezichthouder. Daarnaast zet de gemeente ook regelmatig een SW-bedrijf in. De groenbeheerder en projectleider behoren tot de afdeling 'voorbereiding'.



2.3 KNELPUNTEN

Mogelijke knelpunten of neveneffecten die kunnen optreden bij het werken conform de gedragscode en uitvoering van bestendig beheer zijn:

- Ontbreken van draagvlak
Het handelen volgens de leidraad/gedragscode brengt veranderingen met zich mee. Verandering in de organisatie, in de daadwerkelijke uitvoering en denkwijze. Zowel bij gemeente als opdrachtnemer komen er nieuwe taken en verantwoordelijkheden, gegevens van het voorkomen van flora- en fauna moeten worden beheerd, werkzaamheden moeten afgestemd worden in tijd en in uitvoeringswijze, etc. Zowel intern (groenmedewerkers) als extern kan hierdoor het draagvlak kleiner worden. Dit betekent dat extra aandacht vereist is voor het werken met de gedragscode, dat zorgvuldig aandacht wordt besteed bij uitbesteding en dat er ruimte moet zijn voor vragen en/of begeleiding.
- Momentopname verspreidingsgegevens
De verspreiding van beschermde soorten betreft slechts een momentopname. Op het ene moment zullen nieuwe soorten zich vestigen op nieuwe locaties en op het andere moment zullen soorten weer verdwijnen. Dit betekent dat de verspreidingsgegevens van soorten flora en fauna in deze leidraad (bijlage 3) beschouwd mogen worden als uitgangspunt voor risico's in het kader van de Flora- en faunawet bij bestendig beheer, maar dat bij het werken met de gedragscode wel steeds actualisaties van de verspreidingsgegevens nodig zullen zijn. Tevens is het van belang om in aanpak en begroting jaarlijks het werken conform de gedragscode te actualiseren en de gegevens te beheren en muteren.

Daarnaast is het aan te raden om de richtlijnen in de leidraad na een bepaalde tijdsperiode te herzien. De gedragscode is geldig voor een periode van vijf jaar. Na deze periode zal de gedragscode mogelijk worden aangepast. Daarom wordt voorgesteld om ook de leidraad na afloop van de geldigheidstermijn van de gedragscode te herzien en eventuele aanpassingen door te voeren.

- Sociale Werkplaats
Een mogelijk knelpunt kan ontstaan bij de inzet van een SW-bedrijf. Het begrip of de kennis van deze mensen van flora en fauna en het werken volgens de gedragscode kan op momenten ontbreken, waardoor mogelijk schade/verstoring aan/van beschermde soorten kan plaatsvinden. Om dit tot een minimum te beperken is extra aandacht voor begeleiding of hulpmiddelen nodig en/of is aan te bevelen om samenwerking met de aannemer te stimuleren. Enkele aandachtspunten daarbij zijn:
 - rekening houden met het type werk
 - sociale begeleiding door SW
 - duidelijke uitvoeringstechnische instructie door uitvoerder
 - vooraf risicovolle locaties ontzien

Bovendien dient ten minste één persoon aanwezig te zijn met de volgens het ministerie van LNV (gedragscode) vereiste capaciteiten (zie paragraaf 4.5). Deze persoon kan toezicht houden en zorgen voor de nodige begeleiding.

Bij beheer gericht op natuurontwikkeling:

- Andere belangen met een groter prioritair belang dan natuur

Er zijn situaties denkbaar waarbij natuurwaarden niet de hoogste prioriteit hebben. Zo kunnen er locaties (zoals kruispunten) zijn waarbij de verkeersveiligheid in het geding komt door vegetatiehoogte (door extensief beheer) van wegbermen. Op deze plekken is natuurontwikkeling ondergeschikt aan de veiligheid van mensen. Daarnaast kunnen zich economische en maatschappelijke belangen, maar ook calamiteiten (bv. ongelukken) voordoen waardoor het belang van natuur op de tweede plaats komt te staan.

3 GEGEVENS

In onderstaande paragrafen wordt ingegaan op de natuurwaarden in en om de gemeente Waddinxveen. Beschreven wordt waar zich beschermde of waardevolle gebieden bevinden en hoe het gesteld is met de soortverspreiding in de gemeente. De in dit hoofdstuk beschreven informatie is gevisualiseerd op de natuurwaardenkaart die zich voor in de map van de leidraad bevindt. Een nadere toelichting op de kaart is opgenomen in bijlage 3. Aan de hand van de natuurwaardenkaart kan voor aanvang van de geplande werkzaamheden worden bekeken of beschermde soorten voorkomen. Het kan zijn dat de gegevens op de kaart op dat moment verouderd zijn, daarom is het raadzaam om vooraf altijd de gemeente te raadplegen of nieuwe gegevens zijn toegevoegd.

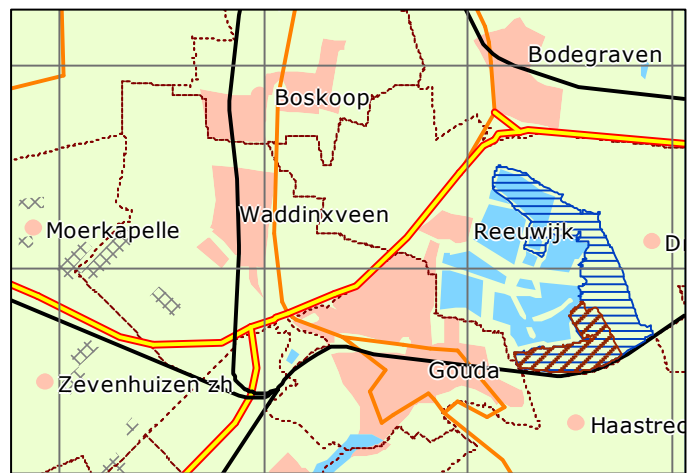
3.1 ACTUELE NATUURWAARDEN - GEBIEDEN

In paragraaf 1.1 is al kort ingegaan op gebiedsbescherming. Het gaat hierbij om gebieden die zijn aangewezen als Natura 2000-gebied (Habitat- en vogelrichtlijngebied) of als Beschermd Natuurmonument (Natuurbeschermingswet). In deze paragraaf worden beschermde gebieden in Waddinxveen en haar omgeving beschreven. Daarnaast worden ook gebieden behandeld die niet beschermd zijn, maar wel een bepaalde status bevatten, bijvoorbeeld de Ecologische Hoofdstructuur. Het belang van deze gebieden in relatie tot risico's in het kader van de Flora- en faunawet zit in de mogelijke uitstraling die de gebieden naar de omliggende groenvoorzieningen hebben. Wanneer bijvoorbeeld ringslang voorkomt in een natuurgebied dat niet in beheer is van de gemeente, kan deze soort mogelijk ook in de omliggende groenstructuren voorkomen die wel in gemeentelijk beheer zijn. Het voorkomen van de soort verhoogd daarmee het risico op overtreding van de Flora- en faunawet in de directe omgeving.

Beschermde gebieden (Natura2000)

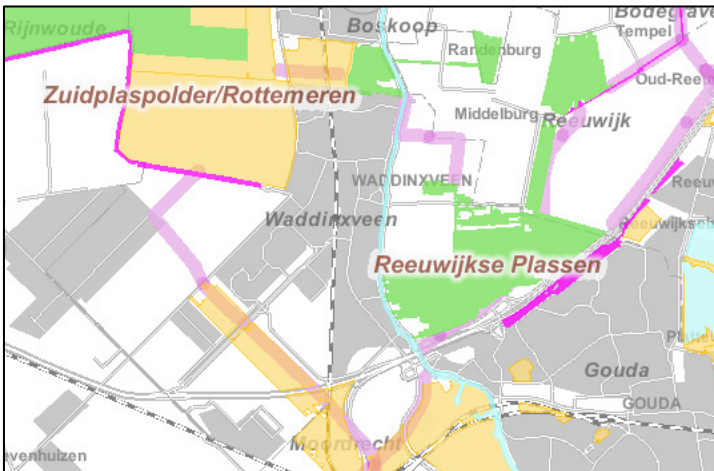
Wanneer de werkzaamheden een significant negatief effect hebben op een wettelijk beschermd natuurgebied, dient buiten de gedragscode ook het kader behorende bij dit gebied voor het uitvoeringstraject gehanteerd te worden. Binnen de gemeente Waddinxveen bevinden zich geen beschermde natuurgebieden. Het dichtstbijzijnde beschermde

natuurgebied is het Natura 2000-gebied 'Broekvelden, Vettenbroek & Polder Stein' ten oosten van de Reeuwijkse plassen dat zich op minimaal drie kilometer afstand van de gemeentegrens bevindt. Gezien de afstand zullen werkzaamheden in het kader van bestendig beheer geen significant negatieve invloed uitoefenen op dit gebied.



Beschermde natuurgebieden in de directe omgeving: Habitatrichtlijngebied (rood) en Vogelrichtlijngebied (blauw). Bron: natuurloket.

Niet beschermde gebieden met status: Ecologische hoofdstructuur (EHS)



Ecologische hoofdstructuur (groen), ecologische verbindingzones (paars) en recreatiegebied (oranje) in de omgeving van Waddinxveen.
Bron: provincie Zuid-Holland.

In de gemeente Waddinxveen zijn gebieden aanwezig die onderdeel uitmaken van de EHS, dit zijn:

- Het veenweidegebied Voorofsche polder, dat fungeert als rust- en foerageergebied voor watervogels in de winter en broedgebied voor weidevogels in het voorjaar. Het staat via een ecologische verbindingzone in verbinding met polder Bloemendaal. Tijdens de biotooptoets zijn hier soorten waargenomen als smient, wintertaling, watersnip en wulp.
- Het veenweidelandschap in polder Bloemendaal. Ook dit gebied dient als rust- en foerageergebied voor watervogels in de winter en broedgebied voor weidevogels in het voorjaar. Hier zijn onder andere brandganzen waargenomen.
- Het veenweidegebied ter hoogte van buurtschap “Randenburg” ten oosten van de rivier de “Gouwe”. Dit staat weer in verbinding met het gebied ten oosten van het Gouwebos.
- Bentwoud, onderdeel van het grootschalige polderlandschap “Zuidplas/Rottmeren” ten noordwesten van de bebouwde kom.



Veenweidegebied ‘Voorofsche polder’.

Niet beschermde gebieden met status: Nationaal Landschap het Groene Hart

- Grofweg de gehele gemeente ten noorden, noordoosten en oosten van de lijn Kanaaldijk/Sniepweg behoort tot het Groene Hart.

Werkzaamheden die uitgevoerd worden in het kader van bestendig beheer zullen de kwaliteit van het landschap niet aantasten. Het is daarom niet nodig om de uitvoer van de werkzaamheden hierop aan te passen.

Waardevolle groengebieden zonder beschermingsstatus

Dit zijn waardevolle groengebieden die niet in beheer zijn van de gemeente, maar wel de trefkans van beschermde soorten in de directe omgeving groter maken, met als gevolg dat risico's in het kader van de Flora- en faunawet kunnen ontstaan.

- Recreatiegebied het "Gouwebos" ligt in het noorden en verbindt de bebouwde kommen van Boskoop en Waddinxveen met elkaar. Het gebied vormt een groot stadspark dat bestaat uit grasland, bosgebied en waterpartijen en heeft een belangrijke functie voor zowel recreatie als natuur.
- Recreatieterrein "t Weegje" ligt in het zuidelijkste puntje van de gemeente en wordt omringd door de gemeente Gouda met aan de oostzijde bedrijventerrein "Goudse poort" en aan de westzijde bedrijventerrein Gouwepark dat zich nog in de ontwikkelingsfase bevindt. De oude veenwinplas 't Weegje (circa 80 ha) beslaat een groot deel van het terrein. Om deze plas kan gelopen en gefietst worden. Ook worden er roeiboten verhuurd. De gras- en moeraslanden vormen een belangrijk rustgebied voor weide- en watervogels. Het gebied heeft net als het "Gouwebos" voor zowel recreatie als natuur een belangrijke functie.
- Recreatieterrein "Wilhelminakade" grenst aan de westkant aan 't Weegje en aan de oostkant aan de Gouwe. Dit gebied bestaat uit grasland en bos dat ruimte biedt aan recreatie en natuur.



Gouwebos.



't Weegje.

3.2 ACTUELE NATUURWAARDEN - SOORTEN

Deze paragraaf geeft een algemeen beeld van de voorkomende soorten/ soortgroepen in de gemeente Waddinxveen. Dit beeld is gebaseerd op de verspreidingsgegevens die zijn voortgekomen uit het bronnen- en literatuuronderzoek en de gegevens die zijn verzameld tijdens de door een ecoloog uitgevoerde veldbezoeken (september 2009). Een uitgebreidere toelichting op de verspreidingsgegevens (behorende bij de natuurwaardenkaart) waarbij ook mogelijke risico's met betrekking tot bestendig beheer worden aangegeven is opgenomen in bijlage 3. Onderstaand wordt puntsgewijs per soortgroep een korte beschrijving gegeven hoe deze wordt vertegenwoordigd binnen de gemeente.

- **Vleermuizen:** gebouwbewonende soorten als de gewone dwergvleermuis, gewone grootoorvleermuis, laatvlieger en meervleermuis komen voor. Daarnaast komt de ruige dwergvleermuis voor die voor vaste rust- en verblijfplaatsen zowel gebruik maakt van bomen als bebouwing. Buiten vaste rust- en verblijfplaatsen zijn ook belangrijke migratieroutes van vleermuizen beschermd. Deze migratieroutes bestaan uit groene lijnvormige elementen, bijvoorbeeld een bomenrij.
- **Overige zoogdieren:** binnen de gemeente komen alleen algemeen beschermde zoogdieren voor. Soorten als mol en muizen zijn binnen de bebouwde kom aan te treffen. Konijn, vos, wezel en bunzing zijn meer in het buitengebied te verwachten.
- **Vogels:** van de lijst met vogels waarvan het nest jaarrond beschermd is komen de volgende soorten binnen de gemeente voor: steenuil, roek, huismus en gierzwaluw, buizerd en sperwer. Soorten waarvan de nesten onder categorie 5 vallen (nesten in principe niet jaarrond beschermd, met uitzondering van gevallen waarbij zwaarwegende feiten of ecologische omstandigheden dat rechtvaardigen) en in de gemeente voorkomen zijn onder andere: bosuil, blauwe reiger, grote bonte specht en ijsvogel.
- **Vissen:** in de literatuur staat vermeld dat bittervoorn, kleine modderkruiper en rivierdonderpad voorkomen. Tijdens de biotooptoets is alleen de overig beschermde kleine modderkruiper aangetroffen.
- **Amfibieën:** naast de algemeen beschermde soorten gewone pad, bruine kikker en kleine watersalamander komt ook de streng beschermde rugstreeppad (bijlage IV Habitatrictlijn) voor.
- **Reptielen:** het enige reptiel dat in de gemeente Waddinxveen en directe omgeving voorkomt is de streng beschermde ringslang.
- **Vaatplanten:** algemeen beschermde soorten als zwanenbloem, dotterbloem en grote kaardenbol komen voor.



Ringslang.



Kleine modderkruiper.

3.3 GEGEVENSBEHEER

In hoofdstuk 2.2 wordt als knelpunt genoemd dat de natuurwaardenkaart een momentopname is. De verspreiding van beschermde soorten is tenslotte niet definitief vastgelegd. Het kan dus voorkomen dat op de natuurwaardenkaart voor een bepaald werkgebied geen beschermde soorten zijn vermeld, maar dat tijdens de uitvoer van de werkzaamheden toch een beschermde soort wordt aangetroffen. De opdrachtgever (de gemeente) is verantwoordelijk voor het verstrekken van verspreidingsgegevens aan de opdrachtnemer, zodat deze een gericht beeld krijgt van de aanwezige risico's. Aan de gemeente is dan ook de taak om de verspreidingsgegevens te beheren. Een hulpmiddel is het registratieformulier (zie bijlage 6). Deze wordt ingevuld door de opdrachtnemer in het geval een beschermde soort wordt waargenomen tijdens de uitvoering van de beheerwerkzaamheden. Indien mogelijk met een foto. De gemeente kan de gegevens van de ingevulde formulieren gebruiken om de natuurwaardenkaart aan te vullen. Door de natuurwaardenkaart en de groenbeheerkaarten te combineren of digitaal over elkaar te leggen (GIS), wordt overzichtelijk waar zich risicogebieden bevinden. De gemeente kan de vernieuwde gegevens vervolgens weer verstrekken aan de opdrachtnemer.

Periodieke inventarisatie

Om de verspreidingsgegevens binnen de gemeente actueel te houden is aan te bevelen om naast de waarnemingen die tijdens de onderhoudswerkzaamheden worden gedaan, een periodieke inventarisatie van de gehele gemeente uit te (laten) voeren. Een deel van de up-to-date gegevens kan mogelijk verkregen worden bij natuurorganisaties en uit uitgevoerde flora en fauna onderzoeken binnen de gemeente. De soortgroepen of arealen in de gemeente waarvan geen of minder uitgebreide informatie beschikbaar is dienen geïventariseerd te worden. Het is wenselijk om een actualisatie van de verspreidingsgegevens jaarlijks uit te voeren, en de periodieke inventarisatie 3 jaarlijks. In hoofdstuk 5 (Communicatie) en 6 (Aanbevelingen) worden meer uitspraken/adviezen gedaan over het actueel houden van de gegevens.

Zie bijlage 10 voor een schematisch overzicht van de taken en verantwoordelijkheden met betrekking tot gegevensbeheer.

4 OPERATIONEEL

WAT MOET ER GEBEUREN?

Bij het werken conform de gedragscode worden de volgende stappen onderscheiden:

1. De gemeente dient de volgende gegevens aan de opdrachtnemer aan te reiken:
 - Verspreidingsgegevens flora en fauna binnen de gemeente (Natuurwaardenkaart incl. toelichting, bijlage 3);
 - Locaties van beschermde natuurgebieden en/of waardevolle groengebieden (Natuurwaardenkaart bijlage 3, Hoofdstuk 3: gegevens)
 - Risico's in het kader van de Flora- en faunawet met betrekking tot soortgroepen per beheercategorie (paragraaf 4.1.1, bijlage 4);
 - Plan van Aanpak 'ontwerpfase' (bijlage 5, model plan van aanpak);
 - Administratieve- en uitvoeringseisen volgend uit het onderhoudsbestek.
2. De opdrachtnemer stemt de wijze van zorgvuldig handelen af op de verstrekte gegevens. Deze wordt voorgesteld aan de gemeente in de vorm van een Plan van Aanpak 'uitvoeringsfase', die de gemeente dient goed te keuren (paragraaf 4.2). Dit Plan van Aanpak kan tevens deel uit maken van de kwaliteitscriteria bij aanbesteding van het onderhoudscontract;
3. De werkzaamheden worden door de opdrachtnemer uitgevoerd, eventueel voor een deel onder ecologische begeleiding (paragraaf 4.3 tot 4.5);
4. Tussentijds worden evaluatiemomenten gehouden tussen opdrachtgever en -nemer waarin de voortgang wordt gerapporteerd. Na afronding van het project vindt een eidevaluatie plaats tussen de opdrachtgever en -nemer (paragraaf 4.6).

4.1 BEHEER

4.1.1 *Risico's flora en fauna*

Het is van belang een goed beeld te hebben van de risicogroepen flora en fauna per beheercategorie. In onderstaande tabel worden deze globaal per categorie aangegeven. In bijlage 4 is een meer uitgebreide tabel te vinden, waarin de risico's per beheergroep per activiteit zijn aangegeven. Met deze kennis kan de opdrachtnemer op voorhand inschatten welke werkzaamheden eventueel voor een conflict kunnen zorgen met de Flora- en faunawet. Ook kan de opdrachtnemer met behulp van deze kennis in het Plan van Aanpak 'uitvoeringsfase' rekening houden met de planning van de uit te voeren werkzaamheden om zo risico's te voorkomen/verkleinen.

Beheercategorie	Fase	Risico's
Bomen	Jeugdfase	Broedplaats vogels
	Volwassen fase	Broedplaats vogels / verblijfplaats vleermuizen / holtes van spechten en uilen / slaappleats ransuil
	Aftakelingsfase	Broedplaats vogels / verblijfplaats vleermuizen / holtes van spechten en uilen / slaappleats ransuil
Sierheesters	Jeugdfase	Geen
	Volwassen fase	Broedplaats vogels/ verblijfplaats kleine zoogdieren
	Aftakelingsfase	Broedplaats vogels

Beheercategorie	Fase	Risico's
Bodembedekkende heesters/wisselperken	Jeugdfase	Geen
	Volwassen fase	Broedplaats vogels / verblijfplaats kleine zoogdieren
Rozen	Jeugdfase	Geen
	Volwassen fase	Geen
Wintergroene heesters	Jeugdfase	Geen
	Volwassen fase	Broedplaats vogels
Coniferen	Jeugdfase	Geen
	Volwassen fase	Broedplaats vogels
Hagen	Jeugdfase	Geen
	Volwassen fase	Broedplaats vogels / verblijfplaats kleine zoogdieren
Grasperceel/bermen	Gazongras/honden uitlaatplaats	Geen
	Kruidrijk gras	Broedplaats vogels / verblijfplaats kleine zoogdieren / standplaats kruidachtige planten / migrerende amfibieën
	Hooiland	Broedplaats vogels / verblijfplaats kleine zoogdieren / standplaats kruidachtige planten / migrerende amfibieën
Water- en oevervegetatie	Water met oeverbeschoeiing, waarbij zowel de water- als de oevervegetatie ontbreekt.	Geen
	Water met goed ontwikkelde water- en oevervegetatie	Broedplaatsen vogels / paai plaatsen vissen / voortplantingswater amfibieën / standplaats beschermde planten / winterrust insecten, vissen en amfibieën.
Overige	Onkruidbeheersing verharding	Geen
	Meubilair	Geen
	Afvalbakkenbeheersing	Geen

Om het zorgvuldig handelen conform de gedragscode concreter te maken zijn per beheercategorie richtlijnen en aandachtspunten opgesteld. Hierbij wordt aangegeven welke manieren van zorgvuldig handelen van toepassing kunnen zijn in een bepaalde beheercategorie waardoor beschermde soorten geen schade ondervinden en vaste rust- en verblijfplaatsen behouden blijven. Deze zijn in tabelvorm te vinden in hoofdstuk 3 van de gedragscode beheer groenvoorzieningen in de informatiemap van Vereniging Stadswerk Nederland. De opdrachtnemer dient de richtlijnen in het Plan van Aanpak 'uitvoeringsfase' projectspecifiek te maken.

Zie bijlage 10 voor een schematisch overzicht van de taken en verantwoordelijkheden met betrekking tot risico's flora en fauna.

4.1.2 Bestrijding ongewenste soorten

Elke gemeente heeft te maken met enkele 'probleemsoorten'. Dergelijke soorten veroorzaken schade of vormen een plaag. Binnen de gemeente Waddinxveen kunnen de volgende soorten mogelijk schade veroorzaken of voor problemen zorgen: nijlgans, muskusrat, wilgenhoutrups, eikenprocessierups, grote waternavel. Het bestrijden van

dergelijke soorten valt niet onder bestendig beheer, zoals bedoeld in deze leidraad en valt daarmee buiten de reikwijdte van de gedragscode. Het doden van exoten en verwilderde dieren met het geweer is volgens de minister van LNV alleen toegestaan wanneer de provincie daartoe een aanwijzing (art.67) heeft gedaan. Het doden van o.a. nijlganzen met het geweer is zonder aanwijzing of ontheffing (art 68) van de provincie niet meer toegestaan.

4.2 RICHTLIJNEN ZORGVULDIG HANDELEN

Voor het uitvoeren van onderhouds- en beheermaatregelen in de gemeentelijke groenvoorzieningen dient de opdrachtnemer invulling te geven aan de algemene zorgplicht en zorgvuldig handelen. De wijze waarop hier invulling aan wordt gegeven wordt voorgesteld aan de gemeente in de vorm van een plan van aanpak 'uitvoeringsfase'. Eventuele voorstellen van de gemeente worden in het plan van aanpak overgenomen, maar dienen wel te zijn onderbouwd door een ter zake deskundig ecoloog. In bijlage 5 wordt een model plan van aanpak weergegeven. Dit wordt het plan van aanpak 'ontwerpfase' genoemd en wordt door de opdrachtnemer gebruikt voor het opstellen van zijn plan van aanpak 'uitvoeringsfase'. De gemeente beoordeelt het plan van aanpak 'uitvoeringsfase'. Afwijkingen van de in het plan van aanpak 'uitvoeringsfase' beschreven manier van zorgvuldig handelen dienen in samenspraak met de gemeente te worden besloten.

De volgende aspecten dienen in het Plan van Aanpak door de opdrachtnemer te worden uitgewerkt, voor zover dit van toepassing is:

- insporing en bodemverdichting
- fysieke aanwezigheid
- geluidsoverlast
- werkperioden
- werkrichting
- gefaseerd werken
- gebruik meststoffen en bestrijdingsmiddelen

Werkperioden

De gedragscode schrijft voor dat de opdrachtnemer volgens door de gemeente voorgeschreven werkperioden te werk dient te gaan. In deze paragraaf worden daarom uitspraken gedaan over de theoretische geschiktheid van werkperioden in relatie tot flora en fauna. Door rekening te houden met perioden waarin bepaalde soortgroepen actief zijn, kan in grote mate verstoring worden voorkomen. In algemene zin dient rekening te worden gehouden met de volgende perioden:

- Broedseizoen (15 maart - 15 juli¹);
- Voortplanting amfibieën (maart - juni);
- Winterrust zoogdieren, vogels, amfibieën en reptielen (15 oktober – 15 maart).
- Winterrust vissen, deze zijn niet actief bij een temperatuur lager dan ca 10 °C, waardoor er geen kans is om te vluchten (±1 november – 1 maart)

Een completer overzicht van de kwetsbare perioden per soortgroep is af te lezen in tabel 1. In deze tabel zijn de meest kwetsbare periodes rood gekleurd, de minder kwetsbare

¹ Het broedseizoen is een algemeen gestelde richtlijn, waarin een groot deel van de vogels tot broeden komt. Dit wil echter niet zeggen dat buiten deze periode vogels niet broeden. In gebruik zijnde nesten zijn altijd beschermd, dus ook buiten de gestelde broedperiode. Ook de andere periodes zijn indicatief.

periodes geel gekleurd en de voorkeursperiodes groen gekleurd. Bij deze periodes is rekening gehouden met de soorten die binnen de gemeente Waddinxveen voorkomen. Afhankelijk van het effect van de werkzaamheden in de kwetsbare en minder kwetsbare periodes, kunnen deze worden uitgesteld of dient de uitvoering ervan in veel gevallen zodanig te worden aangepast dat deze geen verstoring veroorzaken. Dit moet van te voren door de opdrachtnemer goed worden ingeschat.

Als de situatie overzichtelijk is, bijvoorbeeld enkele lage en open struiken/bomen waarin duidelijk opvalt dat geen nesten aanwezig zijn, kan ook binnen de gestelde periode te werk worden gegaan. Is de situatie onduidelijk en/of niet overzichtelijk genoeg, dan dienen de werkzaamheden te worden uitgesteld of aangepast. Aanpassen van werkzaamheden kan bijvoorbeeld door gefaseerd te werk gaan (zie onder gefaseerd werken). Uitstellen heeft de voorkeur, omdat dit het "veiligst" is en grote schade wordt voorkomen. Ook buiten de als kwetsbaar aangemerkte periodes moet rekening worden gehouden met deze soortengroepen.

Tabel 1. Risicovolle periodes mbt **gedragscode 'beheer groenvoorzieningen'**.
In groen: voorkeursperiode. In rood:meest kwetsbare periode(s). In oranje:minder kwetsbare periode(s).

Maand ►	jan	feb	mrt	apr	mei	juni	juli	aug	sept	okt	nov	dec
▼ Soortgroep												
Vogels	geel	oranje	rood	rood	rood	rood	rood	oranje	geel	geel	geel	geel
Amfibieën	rood	rood	rood	rood	rood	rood	rood	rood	geel	geel	rood	rood
Reptielen	geel	geel	geel	geel	rood	rood	rood	rood	geel	geel	geel	geel
Zoogdieren	geel	geel	rood	rood	rood	rood	rood	rood	geel	geel	geel	geel
Vaatplanten	geel	geel	oranje	rood	rood	rood	rood	rood	oranje	geel	geel	geel
Vleermuizen	rood	rood	rood	oranje	rood	rood	rood	rood	oranje	oranje	rood	rood
Vissen	oranje	oranje	oranje	rood	rood	rood	rood	rood	geel	geel	oranje	oranje

Tabel 2. Risicovolle periodes mbt maaien en klepelen van gras- en kruidachtige vegetaties.

Maand ►	jan	feb	mrt	apr	mei	juni	juli	aug	sept	okt	nov	dec
▼ Soortgroep												
Vogels	geel	geel	oranje	rood	rood	rood	rood	oranje	geel	geel	geel	geel
Amfibieën	rood	rood	rood	rood	rood	rood	rood	rood	geel	geel	rood	rood
Reptielen	geel	geel	geel	geel	rood	rood	rood	rood	geel	geel	geel	geel
Zoogdieren	geel	geel	rood	rood	rood	rood	rood	rood	geel	geel	geel	geel
Vaatplanten	geel	geel	oranje	rood	rood	rood	rood	rood	oranje	geel	geel	geel
Vleermuizen	geel	geel	geel	geel	geel	geel	geel	geel	geel	geel	geel	geel
Vissen	geel	geel	geel	geel	geel	geel	geel	geel	geel	geel	geel	geel

Tabel 3. Risicovolle periodes mbt snoeien van bomen en beplanting.

Maand ► ▼ Soortgroep	jan	feb	mrt	apr	mei	juni	juli	aug	sept	okt	nov	dec
Vogels	■	■	■	■	■	■	■	■	■	■	■	■
Amfibieën	■	■	■	■	■	■	■	■	■	■	■	■
Reptielen	■	■	■	■	■	■	■	■	■	■	■	■
Zoogdieren	■	■	■	■	■	■	■	■	■	■	■	■
Vaatplanten	■	■	■	■	■	■	■	■	■	■	■	■
Vleermuizen	■	■	■	■	■	■	■	■	■	■	■	■
Vissen	■	■	■	■	■	■	■	■	■	■	■	■

Tabel 4. Risicovolle periodes mbt opschonen van watergangen, sloten en waterpartijen.

Maand ► ▼ Soortgroep	jan	feb	mrt	apr	mei	juni	juli	aug	sept	okt	nov	dec
Vogels	■	■	■	■	■	■	■	■	■	■	■	■
Amfibieën	■	■	■	■	■	■	■	■	■	■	■	■
Reptielen	■	■	■	■	■	■	■	■	■	■	■	■
Zoogdieren	■	■	■	■	■	■	■	■	■	■	■	■
Vaatplanten	■	■	■	■	■	■	■	■	■	■	■	■
Vleermuizen	■	■	■	■	■	■	■	■	■	■	■	■
Vissen	■	■	■	■	■	■	■	■	■	■	■	■

Voor een gedetailleerde natuurkalender waarin per streng beschermde soort beschreven staat welke perioden risicovol zijn, zie de website van het ministerie van LNV².

Voor nadere informatie over de andere richtlijnen wordt verwezen naar bijlage 3 van de gedragscode in de informatiemap die is ontwikkeld in opdracht van Vereniging Stadswerk Nederland.

Zie bijlage 10 voor een schematisch overzicht van de taken en verantwoordelijkheden met betrekking tot zorgvuldig handelen.

4.3 RICHTLIJNEN BESCHERMENDE MAATREGELEN

Vaste rust- en verblijfplaatsen van beschermde flora en fauna dienen altijd te worden beschermd tijdens de uitvoering van werkzaamheden die schade toebrengen aan het lokale voortbestaan van de soort. In het geval bekend of aannemelijk is dat verblijfplaatsen aanwezig zijn, zal een deskundige binnen het team van de opdrachtnemer (met een certificaat van een erkend opleidingsinstituut) of een ter zake deskundige ecooloog worden ingeschakeld. Deze deskundige/ecooloog zal in het werkgebied de verblijfplaatsen aanwijzen en in samenwerking met de uitvoerende een beschermingszone instellen. De volgende beschermde verblijfplaatsen van soorten zijn in de gemeente Waddinxveen mogelijk aan te treffen:

- in gebruik zijnde broedplaatsen van vogels, bijvoorbeeld nesten, boomholtes en nestkasten;
- vaste broedlocaties, bijvoorbeeld horsten (nesten) van roofvogels, holte van

² (http://www.minlnv.nl/portal/page?_pageid=116,1640898&_dad=portal&_schema=PORTAL&p_document_id=110637&p_node_id=1657102&p_mode=BROWSE)

- ijsvogel en kolonieplaatsen;
- holle bomen die fungeren als verblijfplaats voor vleermuizen;
- takkenrillen, takkenhopen en liggend zwaar dood hout in gebruik door egels, muizen en/of amfibieën;
- migratiezones van amfibieën (voorjaartrek);
- broedhopen (zoals rietmaaisel) in gebruik door ringslang;
- voortplantingswateren van amfibieën;
- winterrustplaatsen van zoogdieren, vogels (zoals de Voorofsche polder en recreatieterrein 't Weegje), amfibieën en reptielen;
- bewoonde tijdelijke gronddepots, bijvoorbeeld van ijsvogel en oeverwaluw.

Ook de beschermende maatregelen dienen aan de gemeente voorgelegd te worden in het plan van aanpak 'uitvoeringsfase'. Afwijkingen van in het plan van aanpak 'uitvoeringsfase' beschreven beschermende maatregelen dienen in samenspraak met de gemeente te worden besloten.

Zie bijlage 10 voor een schematisch overzicht van de taken en verantwoordelijkheden met betrekking tot beschermende maatregelen.

4.4 ONVOORZIENE OMSTANDIGHEDEN EN CALAMITEITEN

Indien ondanks een degelijke soorten- en risico inventarisatie tijdens de uitvoering alsnog overige of streng beschermde soorten worden aangetroffen, is er sprake van onvoorziene omstandigheden. Een dergelijke omstandigheid heeft mogelijk consequenties voor het uitvoeren van de werkzaamheden. Er dient in geval van een onvoorziene omstandigheid direct een ter zake deskundige (deskundige volgens LNV) te worden ingeschakeld die bepaalt wat gedaan kan worden om schade aan de aangetroffen soort(en) te voorkomen.

In eerste instantie dient door de opdrachtnemer te worden beoordeeld of overtreding van de verbodsbepalingen kan worden voorkomen. Als dit niet mogelijk is, dan moet geprobeerd worden om de betreffende planten en/of dieren zonder schade te verplaatsen. Indien dit niet verantwoord mogelijk is, dient te worden beoordeeld of door fasering van de werkzaamheden of door middel van planwijziging de aangetroffen soorten kunnen worden gespaard. In het geval van fasering kunnen bepaalde locaties worden ontzien of kunnen de werkzaamheden worden gespreid over een langere uitvoeringsperiode. Het is van belang dat de genomen maatregelen en de eventuele, zowel positieve als negatieve, effecten op de beschermde soorten goed worden gedocumenteerd. Een dergelijk verslag dient door de ingeschakelde deskundige te worden opgesteld. Indien het in redelijkheid niet mogelijk is om zonder schade, fasering of planwijziging de werkzaamheden uit te voeren, dient zo spoedig mogelijk contact te worden opgenomen met Dienst Regelingen om te komen tot een gepaste oplossing voor de aangetroffen soort/soorten. Bij deze situatie is primair uitgangspunt dat de maatschappelijke verantwoordelijkheid, zoals bv. veiligheid en gezondheid, voorrang hebben.

Onder de rubriek onvoorziene omstandigheden behoren ook calamiteiten te worden verstaan. Er is sprake van een calamiteit wanneer het gaat om:

- levensbedreigende situaties: bijvoorbeeld door overstromingen, brandgevaar of epidemieën;

- situaties waarbij ongevallen kunnen ontstaan: bomen en takhout welke elk moment kunnen vallen, bomen en takhout op de rijbaan, stagnerend water op de rijbaan of stagnerend water in watergangen langs de rijbaan waardoor water onvoldoende afgevoerd kan worden.
- volksgezondheidsrisico's of risico voor flora en fauna (bestrijding eikenprocessierups, iepziekte, bacterievuur bij meidoorns, etc.)
- incidentele schade (stormschade, brandschade, etc.)

Acties die hieruit voort komen zijn bijvoorbeeld het direct ophogen van dijken, snoeiwerkzaamheden ter voorkoming van gevaarlijke situaties, het ruimen van stormhout op wegen, het afvoeren van stagnerend water op de rijbaan en het verwijderen van overtollige (water)plantengroei. Het bestrijden van calamiteiten is van groter belang dan de flora en fauna. Daarom kunnen zich situaties voordoen waarbij door calamiteitenbestrijding de regels uit de gedragscode (tijdelijk) niet kunnen worden nageleefd. Indien dit het geval is, dient nadat de calamiteit is bestreden en er schade is toegebracht aan beschermde flora en/of fauna, Dienst Regelingen alsnog in kennis te worden gesteld, waarbij het kan voorkomen dat achteraf nog ontheffing moet worden aangevraagd. Een en ander dient door een ecooloog te worden beoordeeld. Uitgangspunt is dat de maatschappelijke verantwoordelijkheid, bijvoorbeeld inzake veiligheid, voorrang heeft op de Flora- en faunawet en dat de werkzaamheden in het kader van calamiteiten geen vertraging oplopen.

Zie bijlage 10 voor een schematisch overzicht van de taken en verantwoordelijkheden met betrekking tot onvoorziene omstandigheden en calamiteiten.

4.5 EISEN AAN DESKUNDIGHEID

Het is van belang dat de betrokken medewerkers bekend zijn met de voorkomende beschermde flora en fauna, de daarbij behorende beschermingsgraad volgens de wet en de effecten van de werkzaamheden op deze flora en fauna. Het is onmogelijk om van alle medewerkers te verlangen kennis te hebben over elk detail van elke soort. Wel is het van belang dat de uitvoerende een beeld heeft van welke soorten in zijn werkgebied voorkomen en hoe daar mee om te gaan. Hieronder wordt een beknopte uitwerking gegeven van de deskundigheid in kwalificaties gekoppeld aan de werkprocessen. Deze deskundigheid dient door middel van een certificaat van een erkend opleidingsinstituut aantoonbaar te zijn.

4.5.1 Deskundigheid opdrachtnemer

bedrijfsleider/werkvoorbereider

- De capaciteit om aspecten vanuit de Flora- en faunawet te kunnen vertalen naar een Plan van Aanpak 'uitvoeringsfase' conform het Plan van Aanpak 'ontwerpfase' in bijlage 5.
- Kennis hebben van de uit te voeren onderhoudsmaatregelen en het bestendig beheer.
- Kennis hebben van het voorkomen van beschermde flora en fauna in het werkgebied en hoe daar mee om te gaan. Bijvoorbeeld wat te doen in het geval van een broedende vogel of een in gebruik zijnde holte door vleermuizen.
- Het inzicht hebben in seizoensverschillen met betrekking tot het voorkomen van flora en fauna, bijvoorbeeld periode van voortplanting, broeden en winterrust.

opzichter/uitvoerder

- Kennis hebben van het voorkomen van beschermde flora en fauna in het werkgebied en hoe daar mee om te gaan. Bijvoorbeeld wat te doen in het geval van een broedende vogel of een in gebruik zijnde holte door vleermuizen. Hierbij is het van belang om zowel de soort als de verblijfplaats in het veld te kunnen herkennen.
- De door de gemeente aangeleverde informatie met betrekking tot flora en fauna kunnen interpreteren met betrekking tot de uit te voeren werkzaamheden.
- Uitvoeren van het in het plan van aanpak beschreven risicomanagement en het kunnen registreren en terugkoppelen van relevante gegevens in respectievelijk het PvA 'uitvoeringsfase' en (werk)overleg.

medewerker (minimaal één per ploeg per werklocatie)

- In staat zijn om beschermde flora en fauna in het relevante project te kunnen herkennen en een beeld te hebben van de omgeving die de flora en fauna nodig heeft om te kunnen overleven, bijvoorbeeld vaste rust- en verblijfplaatsen.
- In staat zijn om invulling te kunnen geven aan het zorgvuldig handelen, dit betreft onder andere kennis van werktechnieken.
- Relevante informatie over flora en fauna terug kunnen koppelen met de opzichter/uitvoerder.

ecoloog opdrachtnemer

Indien het personeel van de opdrachtnemer niet (volledig) aan alle eisen gestelde kenniseisen voldoet, dient aanvullende expertise aantoonbaar te worden ingeschakeld. Indien geen certificaat van een erkend opleidingsinstituut kan worden overleg dient een ter zake deskundige door LNV te worden ingezet voor begeleiding van het werk. Onder ter zake deskundige wordt verstaan:

Een persoon die voor de situatie en soorten ten aanzien waarvan hij of zij gevraagd is te adviseren en/of te begeleiden, aantoonbare ervaring en kennis heeft op het gebied van soortspecifieke ecologie. De ervaring en kennis dient te zijn opgedaan doordat de deskundige:

- op HBO-, dan wel universitair niveau een opleiding heeft genoten met als zwaartepunt (Nederlandse) ecologie; en/of
- als ecoloog werkzaam is voor een ecologisch adviesbureau, zoals bijvoorbeeld een bureau welke is aangesloten bij het Netwerk Groene Bureaus; en/of
- zich aantoonbaar actief inzet op het gebied van de soortenbescherming en is aangesloten bij en werkzaam voor de daarvoor in Nederland bestaande organisaties (zoals bijvoorbeeld Zoogdierverseniging, RAVON, Stichting Das en Boom, Vogelbescherming Nederland, Vlinderstichting, Natuurhistorisch Genootschap, KNNV, NJN, IVN, EIS Nederland, FLORON, SOVON, STONE, Staatsbosbeheer, Natuurmonumenten, De Landschappen en Stichting Beheer Natuur en Landelijk gebied); en/of
- zich aantoonbaar actief inzet op het gebied van de soortenmonitoring en/of bescherming.

Bij twijfel over de deskundigheid van de voorgestelde perso(o)n(en) wordt dit voorgelegd ter beoordeling aan het ministerie van LNV.

4.5.2 Deskundigheid gemeente

Volgend uit de gedragscode beheer groenvoorzieningen blijkt dat er specifieke eisen worden gesteld aan de deskundigheid bij de opdrachtnemer. Bij het opstellen van deze leidraad heeft de gemeente Waddinxveen ook een nadrukkelijke afweging gemaakt welke kennis in de eigen organisatie aanwezig dient te zijn inzake flora en fauna(wet) en het werken met de gedragscode.

Groenbeheerder:

- opstellen en beheren leidraad
- opstellen en beheren onderhoudscontract
- kennis Flora- en Faunawet inzake gemeentelijke verplichtingen
- de capaciteit hebben om de leidraad in de organisatie toe te passen
- verzorgen van onderlinge taakverdeling specialist groentechniek, werkvoorbereider en gegevensbeheerder

Directie UAV/ Toezichthouder:

- kennis van het toepassen van de leidraad
- de capaciteit om flora- en faunarisico's te beoordelen
- de capaciteit om de aanpak en uitvoering van inventarisatie, registratie en beschermingsmaatregelen te beoordelen
- beoordelen PvA 'uitvoeringsfase'

4.6 EVALUATIE

Gedurende de werkperiode en na afloop van het werk zal terugkoppeling plaatsvinden tussen opdrachtgever en -nemer door middel van evaluatiemomenten. De opdrachtnemer kan deze momenten het beste al vroeg in het plan van aanpak opnemen, zodat hierover geen misverstanden of discussies kunnen ontstaan. Ter afsluiting van de opdracht vindt aan het einde van het werk een eindevaluatie plaats.

Aandachtspunten die tijdens een tussentijdse evaluatie aan bod dienen te komen zijn onder andere:

- Afspraken ten aanzien van uitgevoerde beschermende maatregelen;
- Functionaliteit van de beschermende maatregelen;
- Kwaliteit invulling zorgvuldig handelen.
- Evaluatie onvoorziene omstandigheden (mbv bijbehorende verslag)

Bij de eindevaluatie komen de volgende aandachtspunten aan bod:

- Verbeterpunten ten aanzien van plan van aanpak;
- Adviezen ter verbetering van de gedragscode;
- Deskundigheid binnen de organisatie;
- Informatie-uitwisseling.

De frequentie van tussentijdse evaluatiemomenten is ondermeer afhankelijk van de grootte van het werk en de looptijd van het beheercontract en kan daarom het beste onderling worden afgesproken. Onderstaand worden enkele voorbeeldrichtlijnen genoemd:

- Groot werk (meerjarig beheercontract, beheer groenvoorzieningen gehele gemeente): één keer per jaar;

- Middelgroot werk (eenjarig beheercontract, beheer groenvoorzieningen bepaalde regio van gemeente): één keer per kwartaal;
- Klein werk (eenmalig werk van enkele weken/maanden, beheer groenvoorziening specifieke locatie): één keer per maand.

Zie bijlage 10 voor een schematisch overzicht van de taken en verantwoordelijkheden met betrekking tot evaluatie.

5 COMMUNICATIE

Communicatie speelt een belangrijke rol voorafgaand aan / en tijdens het werken conform de gedragscode. Een goede communicatie kan voorkomen dat problemen, misverstanden of conflicten met derden ontstaan. In dit hoofdstuk wordt ingegaan op de communicatie met burgers en met belangengroeperingen en wordt beschreven op welke manier de communicatie het beste kan plaatsvinden.

5.1 COMMUNICATIE TUSSEN GEMEENTE EN OPDRACHTNEMER

Een goede communicatie tussen opdrachtgever (gemeente) en opdrachtnemer is bepalend voor een prettige samenwerking. Deze leidraad is het instrument dat opdrachtgever en opdrachtnemer met elkaar verbindt in de samenwerking. Bovendien is het een duidelijke weergave van de taakverdeling en verantwoordelijkheden. Wanneer beide partijen werken met behulp van deze leidraad, wordt samen een goede invulling gegeven aan de Flora- en faunawet in het dagelijkse gemeentelijke beheer.

5.2 COMMUNICATIE MET BURGERS

De waarde die burgers hechten aan groen in hun directe leefomgeving kan sterk verschillen per gemeente. Zo is het mogelijk dat burgers bij elke ruimtelijke (groen)ontwikkeling inspraak willen hebben of op zijn minst betrokken/geïnformeerd willen worden. In zo'n geval is het van belang om voldoende informatie beschikbaar te stellen voor inwoners, waardoor deze een beeld krijgen van de nieuwe ontwikkeling op het gebied van groenbeleid. In relatie tot het werken conform de gedragscode zou het plaatsen van een persbericht in de lokale weekkrant waarschijnlijk al voldoende zijn. Onze verwachting is dat het zorg dragen voor plant en dier over het algemeen als een positieve boodschap zal worden gezien.

In het geval van de gemeente Waddinxveen is de verwachting dat burgers geen hoge eisen stellen aan betrokkenheid bij het groenbeheer. Netheid wordt over het algemeen belangrijker gevonden dan natuur. Wanneer bij het snoeien van een haag of boom bijvoorbeeld een beschermingszone is ingesteld vanwege de aanwezigheid van een beschermde verblijfplaats (zoals een in gebruik zijnde vogelnest), is de verwachting dat burgers niet gauw vragen zullen stellen waarom er linten gespannen zijn. Het plaatsen van een persbericht heeft daarom geen hoge prioriteit in de gemeente Waddinxveen. Uiteraard moeten de burgers die wél vragen stellen en geïnteresseerd zijn met respect te woord worden gestaan.

5.3 COMMUNICATIE MET BELANGENGROEPERINGEN

Draagvlak

Het contact houden met lokale natuur- en milieuorganisaties is van groot belang. Zowel communicatie voorafgaand aan het werken als tijdens het werken met de gedragscode heeft grote voordelen. Door de organisaties vooraf te informeren over de plannen van de gemeente om volgens de gedragscodes te werken, laat deze zien dat flora en fauna niet over het hoofd worden gezien en zal het wederzijdse begrip toenemen. Dit zal een positieve

bijdrage leveren aan de onderlinge verstandhouding, waardoor er minder/geen weerstand zal zijn. Het is daarom van belang om in een vroeg stadium te communiceren met belanghebbende organisaties.

Gegevensbeheer

Naast draagvlak kunnen meewerkende organisaties een belangrijke bijdrage leveren aan de compleetheid van de verspreidingsgegevens van soorten flora en fauna binnen de gemeente. Het is daarom belangrijk organisaties te betrekken bij gegevensbeheer. De verspreidingsgegevens van flora- en faunasoorten zijn niet statisch. In de loop van de tijd kunnen verschuivingen in verspreiding plaatsvinden of kunnen 'nieuwe' beschermde soorten voorkomen of juist soorten verdwijnen. Door contact te houden met natuurorganisaties, die vaak een geactualiseerd beeld hebben van de verspreiding van bepaalde soorten, kunnen de veranderlijke verspreidingsgegevens en daarmee ook de natuurwaardenkaart op deze manier actueel worden gehouden.

6 AANBEVELINGEN

6.1 DESKUNDIGHEID BINNEN DE GEMEENTE

In tegenstelling tot de opdrachtnemer worden in de gedragscode geen specifieke eisen gesteld aan de deskundigheid van medewerkers binnen de gemeente. BTL Advies is van mening dat voor een goede samenwerking tussen gemeente en opdrachtnemer, enige deskundigheid met betrekking tot wetgeving en flora en fauna tevens bij de gemeente aanwezig dient te zijn. Een toezichthouder die in bezit is van de nodige kennis kan bijvoorbeeld veel beter controle houden op het werk van de opdrachtnemer dan een toezichthouder zonder enige kennis van flora en fauna en wetgeving. Om deze reden en om het draagvlak te vergroten adviseren wij om de toezichthouder en de groenmedewerkers, en eventuele andere bij de uitvoeringspraktijk betrokkene functionarissen binnen de gemeente, gericht op te leiden of te informeren.

6.2 NADER ONDERZOEK

Om specifieke natuurwaarden in beeld te brengen die bij de ecoscan vanwege de periode van het jaar of om andere redenen niet in kaart zijn gebracht, kan nader onderzoek uitgevoerd worden. Binnen de gemeente Waddinxveen kan hierbij gedacht worden aan het in kaart brengen van beschermde soorten flora. De periode waarin de ecoscan is uitgevoerd (september), is niet de ideale periode voor planten omdat deze dan reeds uitgebloeid kunnen zijn (zoals verschillende orchideeën). Hierdoor kunnen deze soorten tijdens het veldbezoek over het hoofd gezien zijn. Daarnaast kan het zijn dat bepaalde gebieden meer tijd en onderzoek vergen om een goed beeld van de aanwezige beschermde soorten te krijgen.

Nader onderzoek kan ook worden uitgevoerd om de grootte van een populatie nauwkeuriger in te schatten. Tijdens de ecoscan kan bijvoorbeeld de aanwezigheid van een soort zijn geconstateerd zonder een nauwkeurig beeld te krijgen van de grootte, en daarmee levensvatbaarheid, van de populatie. Een voorbeeld hiervan is de kleine modderkruiper. Hiervan zijn enkele exemplaren aangetroffen in de watergangen van de Voorofsche polder. Om uitspraken te doen over de grootte van deze populatie en de verspreiding binnen de gemeente zal aanvullend onderzoek moeten plaatsvinden.

6.3 ECOLOGISCHE POTENTIES EN WAARDEN

De gedragscode beheer groenvoorzieningen is opgesteld om beheer in groenvoorzieningen zorgvuldig te kunnen uitvoeren zonder schade toe te brengen aan aanwezige beschermde soorten. Met behulp van de geïnventariseerde natuurwaarden/soorten op de natuurwaardenkaart wordt duidelijk waarmee op welke locatie rekening moet worden gehouden met beschermde soorten. Deze gegevens kunnen ook vanuit een ander oogpunt benaderd worden, bijvoorbeeld als kansen voor verdere ontwikkeling of behoud. Soorten die algemeen beschermd zijn in het kader van de Flora- en faunawet zijn vrijgesteld van de ontheffingsplicht. Wettelijk gezien mogen bijvoorbeeld algemeen beschermde planten gemaaid worden in het kader van bestendig beheer, mits het voortbestaan van de populatie niet in gevaar komt. Deze algemeen beschermde soorten kunnen echter ook van

toegevoegde waarden zijn voor de gemeente. In de gemeente Waddinxveen is de zwanenbloem daar een goed voorbeeld van. Enkele exemplaren van deze voor het veenweidegebied karakteristieke soort komen op twee locaties voor. Om deze 'waarde' ook te behouden is aan te bevelen de planten tijdens het maaien van de oevers of het opschonen van de sloot te ontzien of in minst gevoelige periode te maaien.

6.4 NATUURWAARDENKAART EN GEGEVENSBEHEER

Automatisering

Momenteel werkt de gemeente met GIS (GEO). Daarbij worden verschillende lagen gegevens over elkaar gelegd waardoor één kaart ontstaat waar verschillende informatie uit af te lezen is. De digitale natuurwaardenkaart wordt door de gemeente periodiek geactualiseerd. Wanneer deze digitale natuurwaardenkaart gekoppeld wordt aan het beheersysteem van de gemeente kan direct afgelezen worden met welke beschermde soorten op een betreffende locatie rekening moet worden gehouden bij bepaalde maatregelen.

Interactief

De natuurwaardenkaart die aan de hand van de inventarisatiegegevens en het bron- en literatuuronderzoek is opgesteld geeft een beeld van de aanwezige waarden en soorten in de gemeente. Deze kaart geeft echter een momentopname weer, waardoor de gegevens na verloop van tijd niet actueel meer zijn en mogelijk een verouderd beeld geven. Om de gegevens actueel te houden is het mogelijk om op termijn een interactieve versie van de natuurwaardenkaart in gebruik te nemen. Er kan bijvoorbeeld een digitale interactieve kaart online worden gezet waar zowel natuurorganisaties als burgers hun waarnemingen van beschermde soorten kunnen plaatsen. Er dient wel een controle van deze waarnemingen plaats te vinden om onjuiste waarnemingen te filteren. Aan te bevelen is om hiervoor een meldpunt vast te stellen waar mensen hun waarnemingen kunnen melden. Vervolgens kan een ter zake deskundige de waarnemingen op geloofwaardigheid toetsen waarna deze definitief aan de interactieve kaart kunnen worden toegevoegd. De grote meerwaarde van de kaart is dat verspreidingsgegevens uitwisselbaar/deelbaar zijn waardoor een grotere dekking van de aanwezige natuurwaarden in de gemeente ontstaat.

LITERATUUR

Atlas van de Nederlandse broedvogels, Nederlandse Fauna 5, SOVON Vogelonderzoek Nederland, Nationaal Natuurhistorisch Museum Naturalis, KNNV Uitgeverij & European Invertebrate Survey-Nederland, Leiden, 2002.

Atlas van de Nederlandse vleermuizen, KNNV Uitgeverij, Utrecht, 1997.

Atlas van de Nederlandse zoogdieren, Stichting Uitgeverij Koninklijke Nederlandse Natuurhistorische Vereniging, Utrecht, 1992.

Bekendmaking lijsten beschermde inheemse soorten, nummer 201, 13 november 2001.

Besluit aanwijzing dier- en plantensoorten Flora- en faunawet, Stb. 2000, 523.

Besluit vrijstelling beschermde dier en plantensoorten, Stb. 2000-525, Stb. 2001,499.

Besluit Rode Lijsten flora en fauna, Stb. 11 november 2004, 218.

Buiten aan het werk? Houd tijdig rekening met beschermde dieren en planten! De Flora- en faunawet in de praktijk; informatie over vrijstellingen, ontheffingen en gedragscode, Ministerie van Landbouw, Natuur en Voedselkwaliteit.

De actualisatie van de verspreiding van de Nederlandse libellen, Brachytron jaargang 11 (2), Nederlandse Vereniging voor Libellenstudie, Stichting EIS en De Vlinderstichting, augustus 2008.

De dagvlinders van Nederland, Nederlandse Fauna 7. De Vlinderstichting. Nationaal Natuurhistorisch Museum Naturalis, KNNV Uitgeverij & European Invertebrate Survey-Nederland, Leiden, 2006.

De wespen en mieren van Nederland, Nederlandse Fauna 6. Nationaal Natuurhistorisch Museum Naturalis, KNNV Uitgeverij & European Invertebrate Survey-Nederland, Leiden, 2004.

Flora- en faunawet, wetnummer 402, staatsblad, 1998.

Flora- en faunawet, wetnummer 656, staatsblad, 2001.

Beschermde soorten: bijlage I en II van de Flora- en faunawet (Stb. 1998,402).

Gedragscode beheer groenvoorzieningen, Vereniging Stadswerk Nederland, Vakgroep Groen, Natuur en Landschap Vereniging van Hoveniers en Groenvoorzieners, juni 2008.

Gedragscode Flora- en faunawet voor Waterschappen, Unie van Waterschappen, 2005.

Gedragscode provinciale infrastructuur, Interprovinciaal Overleg (IPO) Vakberaad Beheer en BTL Advies, 2006.

Gedragscode zorgvuldig bosbeheer 2005-2010, Vogelbescherming Nederland en Het Bosschap, 2005.

Groenstructuurplan, Waddinxveen en haar groene ambities.

Habitatrichtlijn, (Richtlijn 92/43/EEG).

Natuurbeschermingswet, wijziging van de Natuurbeschermingswet 1998 in verband met Europeesrechtelijke verplichtingen, Stb. 2005, 195.

Ravon jaarverslag 2006, RAVON Tijdschrift 24 jaargang 9 nummer 3, december 2007.

Vogelrichtlijn (Richtlijn 79/409/EEG).

Internet

www.waarneming.nl

BIJLAGEN

BIJLAGE 1 BEGRIPPENLIJST

Beschermingszone: Een afgebakende zone rondom een belangrijke vaste locatie van een beschermde soort of gebied. Hierbij kan bijvoorbeeld gedacht worden aan een vogelnest, holle boom met vleermuizen of een standplaats van een beschermde plant. De grootte van de beschermingszone is mede afhankelijk van de soort.

Bestendig beheer: Activiteiten die gericht zijn op de instandhouding van een bestaande situatie. Voorbeelden zijn het jaarlijks maaien van een wegberm in een bepaalde periode of het schoffelen van een heestervak.

Bestendig gebruik: Voortzetting van activiteiten die al langer in een bepaald begrensd gebied plaatsvinden. Voorbeelden zijn paardrijden, motorcrossen, picknickplaatsen.

Deskundige: Iemand van het team van de opdrachtnemer die aantoonbare deskundigheid bezit, die vereist is in het kader van de gedragscode.

Ter zake deskundige (ecoloog): Niveau vergelijkbaar met HBO of universitaire opleiding in de Nederlandse ecologie of als ecoloog werkzaam is voor een ecologisch adviesbureau dat aangesloten is bij het Netwerk Groene Bureaus of aantoonbaar actief is op het gebied van soortenbescherming en aangesloten is bij een daarvoor bestaande organisatie in Nederland.

Gedragscode: Hieronder wordt de gedragscode beheer groenvoorzieningen verstaan.

Horst: Nest van roofvogel.

Natura 2000-gebied: Gebied dat deel uitmaakt van het Europese netwerk van beschermde natuurgebieden (Natura 2000).

Opdrachtnemer (ON): De partij die het beheer uitvoert, bijvoorbeeld de eigen dienst of een aannemer.

Opdrachtgever (OG): Hieronder wordt de gemeente verstaan.

Plan van Aanpak 'Ontwerpfase': 'Model' Plan van Aanpak dat door de gemeente aan de opdrachtnemer wordt geleverd die vervolgens een projectspecifiek PvA 'uitvoeringsfase' opstelt.

Plan van Aanpak 'Uitvoeringsfase': Uitwerking van PvA 'ontwerpfase' waarin door opdrachtnemer projectspecifiek invulling wordt gegeven aan zorgvuldig handelen conform de gedragscode 'beheer groenvoorzieningen'.

Ruimtelijke ontwikkelingen: Het ondernemen van activiteiten die leiden tot functieverandering of uiterlijke verandering van een gebied. Voorbeelden zijn het kappen van bomen, aanleg van wegen, bouw van een huis.

TRV (tijdelijke rust- en verblijfplaatsen): Deze soorten hebben geen vaste locaties maar verblijven veelal wel in concentratiegebieden. Hierbij kan gedacht worden aan winterrustgebieden van watervogels.

VRV-P (vaste rust- en verblijfplaatsen, permanent in gebruik): Dit zijn vaste rust- en verblijfplaatsen die het gehele jaar door in gebruik zijn. Voorbeelden zijn konijnenholen of een dassenburcht.

VRV-T (vaste rust- en verblijfplaatsen, tijdelijk in gebruik): Dit zijn vaste rust- en verblijfplaatsen die niet het gehele jaar in gebruik zijn, maar een bepaalde periode van het jaar. Voorbeelden zijn horsten van roofvogels of vleermuisbomen.

Zorgplicht: In de Flora- en faunawet is een zorgplicht opgenomen. Deze zorgplicht houdt in dat menselijk handelen geen nadelige gevolgen voor flora en fauna mag hebben. De zorgplicht geldt voor alle planten en dieren, beschermd of niet. In het geval van beschermde planten of dieren geldt de zorgplicht ook als er een ontheffing of vrijstelling is verleend. De zorgplicht voor dieren betekent niet dat er geen dieren mogen worden gedood, maar wel dat dit, indien noodzakelijk, met zo min mogelijk lijden gepaard gaat (zie ook bijlage 1).

Zorgvuldig handelen: Het betreft hier het handelen om aan de zorgplicht te voldoen.

BIJLAGE 2 FLORA- EN FAUNAWET, NADERE INFORMATIE

De Flora- en faunawet (25 mei 1998) welke per 1 april 2002 is vastgesteld, heeft tot doel in het wild levende planten en dieren te beschermen met het oog op de instandhouding van soorten. Welke soorten beschermd zijn, staat in de wet en in diverse besluiten en regelingen ter uitwerking daarvan. De als bedreigd beschouwde soorten zijn bijvoorbeeld opgenomen per soortengroep in de lijst *Besluit aanwijzing dier- en plantensoorten* (Besluit van 28 november 2000, houdende aanwijzing van dier- en plantensoorten ingevolge de Flora- en faunawet). De Flora- en faunawet is ontstaan uit verschillende Nederlandse soortbeschermingswetten en de soortbeschermingscomponent uit de Europese Habitatrichtlijn en de Europese Vogelrichtlijn. Deze Europese soortenbescherming heeft met de Flora- en faunawet dus een Nederlandse doorwerking gekregen.

De Flora- en faunawet gaat uit van het 'neen, tenzij' beginsel. Dit houdt in dat in beginsel alle schadelijke handelingen ten aanzien van beschermde dieren en planten verboden zijn. In de Flora- en Faunawet staat in artikel 1 t/m 18 beschreven dat de verstoring van bedreigde inheemse planten- en diersoorten verboden is. De verbodsbepalingen die mogelijk overtreden kunnen worden bij regulier beheer of bij ruimtelijke ingrepen zijn hieronder weergegeven. Bij verschillende werkzaamheden, vooral op het gebied van ruimtelijke ingrepen, zullen handelingen worden verricht die een overtreding van de verbodsbepalingen tot gevolg kunnen hebben.

Artikel 8. Het is verboden planten, behorende tot een beschermde inheemse plantensoort, te plukken, te verzamelen, af te snijden, uit te steken, te vernielen, te beschadigen, te ontwortelen of op enigerlei andere wijze van hun groeiplaats te verwijderen.

Artikel 9. Het is verboden dieren, behorende tot een beschermde inheemse diersoort, te doden, te verwonden, te vangen, te bemachtigen of met het oog daarop op te sporen.

Artikel 10. Het is verboden dieren, behorende tot een beschermde inheemse diersoort, opzettelijk te verontrusten.

Artikel 11. Het is verboden nesten, holen of andere voortplantings- of vaste rust- of verblijfplaatsen van dieren, behorende tot een beschermde inheemse diersoort, te beschadigen, te vernielen, uit te halen, weg te nemen of te verstoren.

Artikel 12. Het is verboden eieren van dieren, behorende tot een beschermde inheemse diersoort, te zoeken, te rapen, uit het nest te nemen, te beschadigen of te vernielen.

Artikel 13. Het is verboden inheemse en uitheemse beschermde plant- en diersoorten in- en uit te voeren, te verhandelen of in het bezit te hebben.

Slechts onder strikte voorwaarden zijn afwijkingen van de in de Flora- en faunawet omschreven verbodsbepalingen mogelijk. De Flora- en faunawet biedt hiervoor de mogelijkheid tot het verkrijgen van een ontheffing voor het overtreden van verbodsbepalingen voor bepaalde handelingen. Daarnaast bestaat de mogelijkheid

vrijstellingen te krijgen. In dat geval moet bij de uitvoering van werkzaamheden de gedragscode worden toegepast.

De zorgplicht is in de Flora- en faunawet gedefinieerd in artikel 2:

1. Een ieder neemt voldoende zorg in acht voor de in het wild levende dieren en planten, alsmede voor hun directe leefomgeving.
2. De zorg, bedoeld in het eerste lid, houdt in ieder geval in dat een ieder die weet of redelijkerwijs kan vermoeden dat door zijn handelen of nalaten nadelige gevolgen voor flora of fauna kunnen worden veroorzaakt, verplicht is dergelijk handelen achterwege te laten voor zover zulks in redelijkheid kan worden gevegd, dan wel alle maatregelen te nemen die redelijkerwijs van hem kunnen worden gevegd teneinde die gevolgen te voorkomen of, voor zover die gevolgen niet kunnen worden voorkomen, deze zoveel mogelijk te beperken of ongedaan te maken.

De zorgplicht heeft een bredere invloed als de verbodsbepalingen:

- onder de zorgplicht worden alle in het wild levende planten en dieren beschermd, terwijl enkel de beschermde soorten binnen de verbodsbepalingen genoemd worden;
- de verbodsbepalingen zijn gekoppeld aan handelingen of maatregelen, terwijl de zorgplicht ook het achterwege laten van maatregelen omvat.

Indeling beschermde soorten uit vrijstellingsbesluit

Het *Besluit van 10 september 2004, houdende wijziging van een aantal algemene maatregelen van bestuur in verband met wijziging van artikel 75 van de Flora- en faunawet en enkele andere wijzigingen*, ook wel 'Vrijstellingsbesluit' of 'AMvB art. 75' genoemd, onderscheidt drie categorieën beschermde soorten:

Tabel 1 - Algemeen beschermde soorten: algemene vrijstelling van ontheffingsplicht

Het betreft een aantal algemeen voorkomende planten- en diersoorten, waarvoor in beginsel een vrijstelling van de ontheffingsplicht geldt indien men voldoende algemene voorzorgsmaatregelen neemt.

Tabel 2 - Overige beschermde soorten: vrijstelling met gedragscode of ontheffing

Het betreft een aantal minder algemene, veelal zeldzame en/of bedreigde soorten waarvoor altijd een ontheffing vereist is voor schadelijke ingrepen, tenzij men werkt met behulp van een door de Minister van LNV goedgekeurde gedragscode. Er geldt alleen een vrijstelling als sprake is van bestendig beheer en onderhoud, bestendig gebruik, ruimtelijke ontwikkelingen en inrichtingen.

Tabel 3 - Streng beschermde soorten: vrijstelling met gedragscode of ontheffing

Het betreft zeldzame en veelal bedreigde soorten, welke zijn opgenomen in bijlage IV van de Habitatrichtlijn en bijlage 1 van de AMvB. Voor ruimtelijke ontwikkelingen en inrichtingen geldt dat wanneer de streng beschermde soorten schade ondervinden van de werkzaamheden, altijd een ontheffing aangevraagd moet worden, er geldt dan geen vrijstelling met gedragscode. Een gedragscode is voor streng beschermde soorten derhalve niet van toepassing op werkzaamheden die vallen onder het begrip 'ruimtelijke ontwikkelingen en inrichtingen'.

Ongeacht de beschermingsstatus van de soort geldt altijd de algemene zorgplicht.

Vogels

De bescherming van vogels is gericht op de aan- of afwezigheid van broedgevallen. Verblijfplaatsen van vogels die hun verblijfplaats het hele jaar door gebruiken of elk jaar terugkeren naar hetzelfde nest, zijn jaarrond beschermd. Dit geldt voor een relatief klein aantal soorten. De meeste vogels maken elk broedseizoen een nieuw nest of zijn in staat om een nieuw nest te maken. Omdat voor deze soorten geldt dat deze het nest eenmalig gebruiken, vallen dergelijke nesten alleen tijdens het gebruik van vogels onder de bescherming van artikel 11 van de Flora- en faunawet. Voor deze soorten is geen ontheffing nodig, mits het nest is verlaten.

Voor het verstoren van broedende vogels kan geen ontheffing worden verkregen. Werkzaamheden mogen alleen worden uitgevoerd, wanneer geen in gebruik zijnde nesten aanwezig zijn. Rond in gebruik zijnde nesten geldt een rustzone waarbinnen geen werkzaamheden mogen worden uitgevoerd totdat de vogels hun nest vanzelf weer hebben verlaten, dat wil zeggen nadat het broedsel is afgerond of de jongen zijn groot gebracht.

De lijst met jaarrond beschermde soorten is in augustus 2009 aangepast. Op de volgende categorieën van de vaste nesten gelden de verbodsbepalingen van artikel 11 van de Flora- en faunawet het gehele seizoen.

1. Nesten die ook buiten het broedseizoen in gebruik zijn als vaste rust- en verblijfplaats.
2. Nesten van koloniebroeders die elk broedseizoen op dezelfde plaats broeden en die daarin zeer honkvast zijn of afhankelijk van bebouwing of biotoop.
3. Nesten van vogels, zijnde geen koloniebroeders, die elk broedseizoen op dezelfde plaats broeden en die daarin zeer honkvast zijn of afhankelijk van bebouwing.
4. Vogels die jaarlijks gebruik maken van hetzelfde nest en die zelf niet of nauwelijks in staat zijn om zelf een nest te bouwen.
5. Vogels die in deze categorie vallen zijn niet jaarrond beschermd, tenzij zwaarwegende feiten en ecologische omstandigheden dat rechtvaardigen. Het gaat hier weliswaar om nesten van vogels die regelmatig terugkeren naar de plaats waar deze soorten het jaar daarvoor hebben gebroed of in de directe omgeving daarvan, maar die wel over voldoende flexibiliteit beschikken om, als de broedplaats is verdwenen, zich elders te vestigen.

Voor werkzaamheden die zijn opgenomen in een gedragscode geldt een vrijstelling wanneer wordt gehandeld volgens die gedragscode. Voor alle andere werkzaamheden moet een ontheffing worden aangevraagd. Voor de niet jaarrond beschermde vogels geldt overigens dat vooral bij uitvoering van werkzaamheden in het broedseizoen (indicatief van 15 maart tot en met 15 juli) sprake zal zijn van verontrusting, doden of verstoren van nesten of vaste rust- of verblijfplaatsen. Voor de jaarrond beschermde soorten geldt dit het hele jaar.

Vrijstelling van verbodsbepaling 10 (opzettelijk verontrusten) voor streng beschermde soorten (tabel 3) is voor bestendig gebruik en ruimtelijke ontwikkelingen en inrichtingen wettelijk gezien niet mogelijk. Het opzettelijk verontrusten van soorten ten behoeve van bestendig gebruik en ruimtelijke ontwikkelingen en inrichtingen is dus niet toegestaan.

Indeling werkzaamheden uit vrijstellingsbesluit

Het Vrijstellingsbesluit bevat vrijstellingen voor de volgende drie categorieën van werkzaamheden:

- Bestendig beheer en onderhoud
- Bestendig gebruik
- Ruimtelijke ontwikkelingen en inrichtingen

Voor werkzaamheden die niet binnen één van de bovenstaande categorieën vallen, moet ontheffing aangevraagd worden, tenzij men in staat is om het werk uit te voeren zonder dat schadelijke effecten optreden voor overige (tabel 2) of streng (tabel 3) beschermde soorten op de bewuste locatie.

Beschermde soorten zijn in de AMvB art. 75 (versie 16 juni 2005) verdeeld naar algemene soorten (tabel 1), overige soorten (tabel 2) en soorten bijlage IV Habitatrichtlijn/bijlage 1 AMvB, oftewel streng beschermde soorten (tabel 3). Hierin is tevens de Rode Lijst van 2004 opgenomen (^R).

Tabel 1: algemene soorten

Zoogdieren

aardmuis	<i>Microtus agrestis</i>
bosmuis	<i>Apodemus sylvaticus</i>
dwergmuis	<i>Micromys minutus</i>
bunzing	<i>Mustela putorius</i>
dwergspitsmuis	<i>Sorex minutus</i>
egel	<i>Erinaceus europeus</i>
gewone bosspitsmuis	<i>Sorex araneus</i>
haas	<i>Lepus europeus</i>
hermelijn	<i>Mustela erminea</i>
huisspitsmuis	<i>Crocidura russula</i>
konijn	<i>Oryctolagus cuniculus</i>
mol	<i>Talpa europea</i>
ondergrondse woelmuis	<i>Pitymys subterraneus</i>
ree	<i>Capreolus capreolus</i>
rosse woelmuis	<i>Clethrionomys glareolus</i>
tweekleurige bosspitsmuis	<i>Sorex coronatus</i>
veldmuis	<i>Microtus arvalis</i>
vos	<i>Vulpes vulpes</i>
wezel	<i>Mustela nivalis</i>
woelrat	<i>Arvicola terrestris</i>

Reptielen en amfibieën

bruine kikker	<i>Rana temporaria</i>
gewone pad	<i>Bufo bufo</i>
middelste groene kikker	<i>Rana esculenta</i>
kleine watersalamander	<i>Triturus vulgaris</i>
meerkikker	<i>Rana ridibunda</i>

Mieren

behaarde rode bosmier	<i>Formica rufa</i>
kale rode bosmier	<i>Formica polyctena</i>
stronkmier	<i>Formica truncorum</i>
zwartrugbosmier	<i>Formica pratensis</i>

Slakken

wijngaardslak	<i>Helix pomatia</i>
---------------	----------------------

Vervolg tabel 1: algemene soorten

Vaatplanten

aardaker	<i>Lathyrus tuberosus</i>
akkerklokje	<i>Campanula rapunculoides</i>
brede wespenorchis	<i>Epipactis helleborine</i>
breed klokje	<i>Campanula latifolia</i>
dotterbloem*	<i>Caltha palustris</i>
gewone vogelmelk	<i>Ornithogalum umbellatum</i>
grasklokje	<i>Campanula rotundifolia</i>
grote kaardenbol	<i>Dipsacus fullonum</i>
kleine maagdenpalm	<i>Vinca minor</i>
knikkende vogelmelk	<i>Ornithogalum nutans</i>
koningsvaren	<i>Osmunda regalis</i>
slanke sleutelbloem	<i>Primula elatior</i>
zwanebloem	<i>Butomus umbellatus</i>

*m.u.v. spindotterbloem^R

Tabel 2: overige soorten

Zoogdieren

damhert ^R	<i>Dama dama</i>
edelhert	<i>Cervus elaphus</i>
eekhoorn	<i>Sciurus vulgaris</i>
grijze zeehond ^R	<i>Halichoerus grypus</i>
grote bosmuis ^R	<i>Apodemus flavicollis</i>
steenmarter	<i>Martes foina</i>
wild zwijn	<i>Sus scrofa</i>

Reptielen en amfibieën

alpenwatersalamander	<i>Triturus alpestris</i>
levendbarende hagedis	<i>Lacerta vivipara</i>

Dagvlinders

moerasparelmoervlinder ^R	<i>Euphydryas aurinia</i>
vals heideblauwtje ^R	<i>Lycaeides idas</i>

Vissen

kleine modderkruiper	<i>Cobitis taenia</i>
meerval	<i>Silurus glanis</i>
rivierdonderpad	<i>Cottus gobio</i>

Vaatplanten

aangebrande orchis ^R	<i>Orchis ustulata</i>
aapjesorchis ^R	<i>Orchis simia</i>
beenbreek ^R	<i>Narthecium ossifragum</i>
bergklokje	<i>Campanula rhomboidalis</i>
bergnachtorchis ^R	<i>Platanthera chlorantha</i>
bijenorchis	<i>Ophrys apifera</i>
blaasvaren ^R	<i>Cystopteris fragilis</i>
blauwe zeedistel	<i>Eryngium maritimum</i>
bleek bosvogeltje ^R	<i>Cephalanthera damasonium</i>
bokkenorchis ^R	<i>Himantoglossum hircinum</i>
brede orchis ^R	<i>Dactylorhiza majalis majalis</i>
bruinrode wespenorchis ^R	<i>Epipactis atrorubens</i>
daslook	<i>Allium ursinum</i>
dennenorchis ^R	<i>Goodyera repens</i>

Vervolg tabel 2: overige soorten

duitse gentiaan ^R	<i>Gentianella germanica</i>
franjugentiaan ^R	<i>Gentianella ciliata</i>
geelgroene wespenorchis ^R	<i>Epipactis muelleri</i>
gele helmblom	<i>Pseudofumaria lutea</i>
gevlekte orchis ^R	<i>Dactylorhiza maculata</i>
groene nachtorchis ^R	<i>Coeloglossum viride</i>
groensteel ^R	<i>Asplenium viride</i>
grote keverorchis ^R	<i>Listera ovata</i>
grote muggenorchis ^R	<i>Gymnadenia conopsea</i>
gulden sleutelbloem ^R	<i>Primula veris</i>
harlekijn ^R	<i>Orchis morio</i>
herfstschroeforchis ^R	<i>Spiranthes spiralis</i>
hondskruid ^R	<i>Anacamptis pyramidalis</i>
honingorchis ^R	<i>Herminium monorchis</i>
jeneverbes ^R	<i>Juniperus communis</i>
klein glaskruid	<i>Parietaria judaica</i>
kleine keverorchis ^R	<i>Listera cordata</i>
kleine zonnedauw ^R	<i>Drosera intermedia</i>
klokjesgentiaan ^R	<i>Gentiana pneumonanthe</i>
kluwenklokje ^R	<i>Campanula glomerata</i>
koraalwortel ^R	<i>Corallorhiza trifida</i>
kruisbladgentiaan ^R	<i>Gentiana cruciata</i>
lange ereprijs	<i>Veronica longifolia</i>
lange zonnedauw ^R	<i>Drosera anglica</i>
mannetjesorchis ^R	<i>Orchis mascula</i>
maretak	<i>Viscum album</i>
moeraswespenorchis ^R	<i>Epipactis palustris</i>
muurbloem ^R	<i>Erysimum cheiri</i>
parnassia ^R	<i>Parnassia palustris</i>
pijscheefkelk ^R	<i>Arabis hirsuta sagittata</i>
poppenorchis ^R	<i>Aceras anthropophorum</i>
prachtklokje	<i>Campanula persicifolia</i>
purperorchis ^R	<i>Orchis purpurea</i>
rapunzelklokje ^R	<i>Campanula rapunculosa</i>
rechte driehoeksvaren ^R	<i>Gymnocarpium robertianum</i>
rietorchis	<i>Dactylorhiza majalis praetermissa</i>
ronde zonnedauw ^R	<i>Drosera rotundifolia</i>

Vervolg tabel 2: overige soorten

rood bosvogeltje ^R	<i>Cephalanthera rubra</i>
ruig klokje	<i>Campanula trachelium</i>
schubvaren ^R	<i>Ceterach officinarum</i>
slanke gentiaan ^R	<i>Gentianella amarella</i>
soldaatje ^R	<i>Orchis militaris</i>
spaanse ruiter ^R	<i>Cirsium dissectum</i>
steenanjer ^R	<i>Dianthus deltoides</i>
steenbreekvaren	<i>Asplenium trichomanes</i>
stengelloze sleutelbloem ^R	<i>Primula vulgaris</i>
stengelomvattend havikskruid ^R	<i>Hieracium amplexicaule</i>
stijf hardgras ^R	<i>Catapodium rigidum</i>
tongvaren	<i>Asplenium scolopendrium</i>
valkruid ^R	<i>Arnica montana</i>
veenmosorchis ^R	<i>Hammarbya paludosa</i>
veldgentiaan ^R	<i>Gentianella campestris</i>
veldsalie ^R	<i>Salvia pratensis</i>
vleeskleurige orchis ^R	<i>Dactylorhiza incarnata</i>
vliegenorchis ^R	<i>Ophrys insectifera</i>
vogelnestje ^R	<i>Neottia nidus-avis</i>
voorjaarsadonis	<i>Adonis vernalis</i>
wantsenorchis ^R	<i>Orchis coriophora</i>
waterdrieblad ^R	<i>Menyanthes trifoliata</i>
weideklokje ^R	<i>Campanula patula</i>
welriekende nachtorchis ^R	<i>Platanthera bifolia</i>
wilde gagel ^R	<i>Myrica gale</i>
wilde herfsttijloos	<i>Colchicum autumnale</i>
wilde kievitsbloem ^R	<i>Fritillaria meleagris</i>
wilde marjolein	<i>Origanum vulgare</i>
wit bosvogeltje ^R	<i>Cephalanthera longifolia</i>
witte muggenorchis ^R	<i>Pseudorchis albida</i>
zinkviooltje ^R	<i>Viola lutea calaminaria</i>
zomerklokje ^R	<i>Leucjum aestivum</i>
zwartsteel	<i>Asplenium adiantum-nigrum</i>

Kevers

vliegend hert	<i>Lucanus cervus</i>
---------------	-----------------------

Kreeftachtigen

rivierkreeft	<i>Astacus astacus</i>
--------------	------------------------

Vogels

alle inheemse vogels

Tabel 3: soorten bijlage IV HR/bijlage 1 AMvB

Bijlage 1 AMvB

Zoogdieren

das	<i>Meles meles</i>
boomarter ^R	<i>Martes martes</i>
eikelmuis ^R	<i>Eliomys quercinus</i>
gewone zeehond ^R	<i>Phoca vitulina</i>
veldspitsmuis ^R	<i>Crocidura leucodon</i>
waterspitsmuis ^R	<i>Neomys fodiens</i>

Reptielen en amfibieën

adder ^R	<i>Vipera berus</i>
hazelworm ^R	<i>Anguis fragilis</i>
ringslang ^R	<i>Natrix natrix</i>
vinpootsalamander ^R	<i>Triturus helveticus</i>
vuursalamander ^R	<i>Salamandra salamandra</i>

Vissen

beekprik ^R	<i>Lampetra planeri</i>
bittervoorn ^R	<i>Rhodeus cericeus</i>
elrits ^R	<i>Phoxinus phoxinus</i>
gestippelde alver ^R	<i>Alburnoides bipunctatus</i>
grote modderkruiper ^R	<i>Misgurnus fossilis</i>
rivierprik	<i>Lampetra fluviatilis</i>

Dagvlinders

bruin dikkopje ^R	<i>Erynnis tages</i>
dwergblauwtje ^R	<i>Cupido minimus</i>
dwergdikkopje ^R	<i>Thymelicus acteon</i>
groot geaderd witje ^R	<i>Aporia crataegi</i>
grote ijsvogelvlinder ^R	<i>Limnitis populi</i>
heideblauwtje ^R	<i>Plebejus argus</i>
iepepage ^R	<i>Strymonidia w-album</i>
kalkgraslanddikkopje ^R	<i>Spialia sertorius</i>
keizersmantel ^R	<i>Argynnis paphia</i>
klaverblauwtje ^R	<i>Cyaniris semiargus</i>
purperstreeparmoervlinder ^R	<i>Brenthis ino</i>
rode vuurvlinder ^R	<i>Palaeochrysophanus hippothoe</i>
rouwmantel ^R	<i>Nymphalis antiopa</i>
tweekleurig hooibeestje ^R	<i>Coenonympha arcania</i>
veenbesparelmoervlinder ^R	<i>Bolara aquilonais</i>
veenhooibeestje ^R	<i>Coenonympha tullia</i>
veldparelmoervlinder ^R	<i>Melitaea cinxia</i>
woudparelmoervlinder ^R	<i>Melitaea diamina</i>
zilvervlek ^R	<i>Clossiana euphrosyne</i>

Vervolg tabel 3: soorten bijlage IV HR/bijlage 1 AMvB

Vaatplanten

groot zee gras^R *Zostera marina*

Bijlage IV HR

Zoogdieren

baardvleermuis *Myotis mystacinus*
 bechstein's vleermuis^R *Myotis bechsteinii*
 bever^R *Castor fiber*
 bosvleermuis *Nyctalus leisleri*
 brandt's vleermuis^R *Myotis brandtii*
 bruinvis^R *Phocoena phocoena*
 euraziatische lynx *Lynx lynx*
 franjestaart^R *Myotis nattereri*
 gewone dolfin *Delphinus delphis*
 gewone dwergvleermuis *Pipistrellus pipistrellus*
 gewone grootoorvleermuis *Plecotus auritus*
 grijze grootoorvleermuis^R *Plecotus austriacus*
 grote hoefijzerneus *Rhinolophus ferrumequinum*
 hamster^R *Cricetus cricetus*
 hazelmuis^R *Muscardinus avellanarius*
 ingekorven vleermuis^R *Myotis emarginatus*
 kleine dwergvleermuis *Pipistrellus pygmaeus*
 kleine hoefijzerneus^R *Rhinolophus hipposideros*
 laatvlieger *Eptesicus serotinus*
 meervleermuis *Myotis dasycneme*
 mopsvleermuis *Barbastella barbastellus*
 nathusius' dwergvleermuis *Pipistrellus nathusii*
 noordse woelmuis^R *Microtus oeconomus*
 otter^R *Lutra lutra*
 rosse vleermuis *Nyctalus noctula*
 tuimelaar^R *Tursiops truncatus*
 tweekleurige vleermuis *Vespertilio murinus*
 vale vleermuis^R *Myotis myotis*
 watervleermuis *Myotis daubentonii*
 wilde kat *Felis silvestris*
 witflankdolfijn *Lagenorhynchus acutus*
 witsnuitdolfijn *Lagenorhynchus albirostris*

Vissen

houting *Conegonus oxyrrhynchus*
 steur^R *Acipenser sturio*

Vervolg tabel 3: soorten bijlage IV HR/bijlage 1 AMvB

Vervolg Bijlage IV HR

Reptielen en amfibieën

boomkikker^R *Hyla arborea*
 geelbuikvuurpad^R *Bombina variegata*
 gladde slang^R *Coronella austriacus*
 heikikker^R *Rana arvalis*
 kamsalamander^R *Triturus cristatus*
 knoflookpad^R *Pelobates fuscus*
 muurhagedis^R *Podarcis muralis*
 poelkikker^R *Rana lessonae*
 rugstreeppad *Bufo calamita*
 vroedmeesterpad^R *Alytes obstetricans*
 zandhagedis^R *Lacerta agilis*

Dagvlinders

donker pimpernelblauwtje^R *Maculinea nausithous*
 grote vuurvlinder^R *Lycaena dispar*
 pimpernelblauwtje^R *Maculinea teleius*
 tijmblauwtje^R *Maculinea arion*
 zilverstreephooibeestje^R *Coenonympha hero*

Libellen

bronslibel *Oxygastra curtisii*
 gaffellibel^R *Ophiogomphus cecilia*
 gevlekte witsnuitlibel^R *Leucorrhinia pectoralis*
 groene glazenmaker^R *Aeshna viridis*
 noordse winterjuffer^R *Sympecma paedisca*
 oostelijke witsnuitlibel^R *Leucorrhinia albifrons*
 rivierrombout^R *Stylurus flavipes*
 sierlijke witsnuitlibel^R *Leucorrhinia caudalis*

Vaatplanten

drijvende waterweegbree^R *Luronium natans*
 groenknolorchis^R *Liparis loeselii*
 kruipend moerasscherm^R *Apium repens*
 zomerschroeforchis^R *Spiranthes aestivalis*

Kevers

brede geelrandwaterroofkever *Dytiscus latissimus*
 gestreepte waterroofkever *Graphoderus bilineatus*
 heldenbok *Cerambyx cerdo*
 juchtleerkever *Osmoderma eremita*

Tweekleppigen

bataafse stroommossel^R *Unio crassus*

BIJLAGE 3 NADERE TOELICHTING NATUURWAARDENKAART

ACTUELE NATUURWAARDEN

Deze bijlage dient als toelichting op de natuurwaardenkaart die voor de gemeente Waddinxveen is opgesteld in het kader van de implementatie van de gedragscode beheer groenvoorzieningen. De totstandkoming van de soortgegevens heeft op twee manieren plaatsgevonden. Allereerst is een bron- en literatuurstudie uitgevoerd voor de gehele gemeente. Vervolgens is de gehele gemeente geïnventariseerd op kansrijke locaties voor de aanwezigheid van beschermde soorten. Tijdens de inventarisatie is gelet op het (mogelijk) voorkomen van beschermde plant- en diersoorten. Hieronder worden de bevindingen per soortgroep besproken. De teksten zijn bedoeld als aanvulling op de natuurwaardenkaart.

Vleermuizen

In de literatuur wordt binnen de gemeente Waddinxveen melding gedaan van vijf verschillende soorten vleermuizen. Alle soorten vleermuizen zijn volgens de Flora- en faunawet streng beschermd. Afhankelijk van de soort maken vleermuizen gebruik van openingen in oudere gebouwen en bomen om te gebruiken als vaste rust- en verblijfplaats. De gewone dwergvleermuis, gewone grootoorvleermuis, laatvlieger en meervleermuis zijn typische gebouwbewonende vleermuissoorten. De ruige dwergvleermuis is een soort die voor verblijfplaatsen zowel van gebouwen als bomen gebruik maakt.

De voorkeur van gebouwbewonende vleermuizen gaat uit naar oudere gebouwen met dakpannen en spouwmuren. Desondanks kunnen ook nieuwere gebouwen door vleermuizen worden gebruikt. Belangrijk is dat er toegangsmogelijkheden aanwezig moeten zijn voor vleermuizen. Hierbij worden de kleinste openingen gebruikt om binnen te komen en te overnachten en/of te overwinteren. Huizen met dakpannen en spouwmuren zijn vooral te vinden binnen de bebouwde kom van de gemeente Waddinxveen. Op de industrieterreinen bestaat de bebouwing voor een groot deel uit nieuwbouw met platte daken die niet toegankelijk zijn voor vleermuizen. Om de natuurwaardenkaart overzichtelijk te houden is niet elk potentieel geschikt gebouw aangegeven. Het is van belang om bij elk gebouw met dakpannen en spouwmuren rekening te houden met de mogelijkheid dat een vaste rust- of verblijfplaats van vleermuizen aanwezig kan zijn. Eventuele bekende kolonies zijn wel aangegeven op de kaart. Zo is er melding gemaakt van een kolonie meervleermuizen in de Bomenwijk (bron: waarneming.nl).

Deze soort jaagt met name boven groot open water op insecten die op het wateroppervlak zitten of daar vlak boven vliegen. De plas ten noorden van de Bomenwijk (De Pette) maakt mogelijk deel uit van het foerageergebied van de kolonie meervleermuizen evenals andere grote wateren in de omgeving en de omliggende polders. Over het algemeen brengen vaste rust- en verblijfplaatsen in bebouwing geen risico's met zich mee in relatie tot bestendig beheer. Eventuele verstoring van vleermuizen zou kunnen optreden wanneer maatregelen met betrekking tot bestendig beheer in de directe omgeving van de vaste rust- en

verblijfplaats plaatsvinden. Een maatregel waarbij in de schemering of het donker met veel kunstmatig licht gewerkt wordt kan uitvliegende of foeragerende vleermuizen verstoren.

De boombewonende vleermuissoorten maken gebruik van openingen in de vorm van onder andere holtes en spleten, die kunnen dienen als vaste rust- en verblijfplaats. Bomen/ -lanen die mogelijk geschikt zijn als vaste rust- en verblijfplaats bevinden zich in de bebouwde kom van Waddinxveen aan de Jan Dorrekenskade-West, de grote paardenkastanje op de hoek Zuidkade - Sint Victorstraat, de bomenrij aan de Sniepweg ten noordoosten van Tennispark De Buitenhof en enkele bomen op de Wingerd in de buurt van de sporthal. Risico's in relatie tot bestendig beheer kunnen zich voordoen wanneer bijvoorbeeld snoeiwerkzaamheden in een boom met een vaste verblijfplaats plaatsvinden.

De grote populieren ten noorden van sportpark Oranjewijk en ten westen van de Willem de Rijklaan hebben potentie om in de toekomst geschikte verblijfplaatsen te bieden aan boombewonende vleermuizen.

Overige zoogdieren

Binnen de gemeente Waddinxveen komen volgens de literatuur alleen algemeen beschermde soorten zoogdieren voor, waaronder mol, konijn en muizen. Soorten als vos, wezel en bunzing zijn in het buitengebied te verwachten waar meer groen en rust aanwezig is. Tijdens de biotooptoets zijn molshopen en konijnenkeutels waargenomen. Konijnen komen onder andere voor ten oosten van 't Weegje en in het Gouwebos. Deze soorten zijn algemeen beschermd en waarvoor het werken met de gedragscode niet verplicht is. Wel is de zorgplicht van toepassing.

Vogels

De bescherming van vogels is gericht op de aan- of afwezigheid van broedgevallen. Verblijfplaatsen van vogels die hun verblijfplaats het hele jaar door gebruiken of elk jaar terugkeren naar hetzelfde nest, zijn jaarrond beschermd. Dit geldt voor een relatief klein aantal soorten. De meeste vogels maken elk broedseizoen een nieuw nest of zijn in staat om een nieuw nest te maken. Omdat voor deze soorten geldt dat deze het nest eenmalig gebruiken, vallen dergelijke nesten alleen tijdens gebruik onder de bescherming van artikel 11 van de Flora- en faunawet ¹. Voor deze soorten is geen ontheffing nodig, mits het nest is verlaten.

De lijst met jaarrond beschermde soorten is in augustus 2009 aangepast. Op de categorieën 1 tot en met 4 van de vaste nesten gelden de verbodsbepalingen van artikel 11 van de Flora- en faunawet het gehele seizoen. In categorie 5 vallen soorten, waarvan de nesten in principe niet jaarrond beschermd zijn (met uitzondering van gevallen waarbij zwaarwegende feiten of ecologische omstandigheden dat rechtvaardigen), maar wel een inventarisatie gewenst is. Hieronder worden de in Waddinxveen (mogelijk) voorkomende soorten uit deze categorieën beschreven.

Steenuil (categorie 1)

De steenuil is de enige soort die in deze categorie valt. De steenuil is meer een soort die voorkomt in het landelijke gebied en broedt nabij boerderijen en maneges. Meldingen van deze soort zijn afkomstig langs de Onderweg en Bredeweg, ten westen van de wijken Zuidplas en Bomenwijk. Ook zijn meldingen van steenuilen afkomstig van de Ieplaan in de

¹ Het is verboden nesten, holen of andere voortplantings- of vaste rust- en verblijfplaatsen van (beschermde) dieren te beschadigen, te vernielen, uit te halen, weg te nemen of te verstoren.

Bomenwijk zelf. Buiten de nestlocatie is ook het habitat van de soort beschermd. Aanwezige landschapselementen als hagen en bomenrijen verdienen dan ook aandacht bij het uitvoeren van de bestendig beheerwerkzaamheden.

Roek (categorie 2)

Roeken zijn koloniebroeders die zeer honkvast zijn en elk broedseizoen op dezelfde plaats broeden. Langs de A12 zijn ter hoogte van hectometerpaal 38,5 vier nesten waargenomen (waarneming.nl). Met betrekking tot bestendig beheer dient bij snoeiwerkzaamheden in de betreffende bomen zorgvuldig gehandeld te worden.

Huismus en gierzwaluw (categorie 2)

Beide soorten zijn karakteristiek voor het stedelijk gebied. Huismussen maken hun nesten onder losse dakpannen, onder de nok van de dak of in een andere geschikte opening in de bebouwing. De gierzwaluw is een vogel die zijn nest maakt onder de nok van een dak. Omdat een gierzwaluw niet kan lopen, vanwege te korte poten, heeft deze soort ruimte nodig om een verticale U-bocht te maken om de zij-nok van onderen in te vliegen. Dergelijke nestlocaties komen overal voor waar bebouwing te vinden is. Om deze reden is het niet zinvol om deze soorten in te tekenen op de kaart. In het geval een gebouw gesloopt wordt, is het raadzaam om te onderzoeken of broedgevallen aanwezig zijn van deze soorten. Risico's in relatie tot bestendig beheer zijn te verwaarlozen.

Ooievaar en kerkuil (categorie 3)

Ooievaars maken grote opvallende nesten op schoorstenen of op speciaal daarvoor geplaatste palen met daarop een kunstnest. Tijdens het veldwerk zijn van deze soort geen nesten waargenomen.

Meldingen van kerkuilen betreffen alleen jagende vogels langs de A12 en 't Weegje.

Broedgevallen in de gemeente zijn niet bekend. Risico's in relatie tot bestendig beheer zijn voor deze soorten te verwaarlozen.

Buizerd en sperwer (categorie 4)

Beide roofvogels komen hoofdzakelijk in het buitengebied voor of aan de randen van de bebouwde kom.

Recreatieterrein 't Weegje vormt voor roofvogels een geschikt leefgebied. Het bos ten noorden van de plas vormt mogelijk een geschikte broedlocatie. In de directe omgeving is voldoende foerageergebied aanwezig. Dit geldt voor alle roofvogels.

Het bos aanwezig in het recreatieterrein Wilhelminakade vormt een geschikte broedlocatie voor buizerd en sperwer.

Het Gouwebos wordt door ransuilen gebruikt als een roestplaats om de winter door te brengen. Roestplaatsen van ransuilen zijn in principe niet jaarrond beschermd, tenzij het broedsucces sterk afhankelijk is van deze roestplaats. Om hier uitspraken over te doen dient nader onderzoek uitgevoerd te worden.

Tijdens de biotooptoets is in het Gouwebos een buizerd waargenomen. Van deze soort zijn hier echter geen nesten aangetroffen.

Risico's in relatie tot bestendig beheer kunnen zich voordoen wanneer in de directe omgeving van een in gebruik zijnd nest werkzaamheden (snoeien) plaatsvinden.

Categorie 5 soorten

Omdat het veldwerk is uitgevoerd is in de periode voordat de lijst met jaarrond beschermde vogelsoorten is gewijzigd, is van de meeste soorten in deze categorie geen uitgebreide inventarisatie uitgevoerd. Vogels die in deze categorie vallen en in de gemeente Waddinxveen naar verwachting voor (kunnen) komen als broedvogel zijn boerenzwaluw, bonte vliegenvanger, blauwe reiger, boomkruiper, bosuil, ekster, grauwe vliegenvanger, groene specht, grote bonte specht, huiszwaluw, ijsvogel, koolmees, pimpelmees, spreeuw, torenvalk, zwarte kraai en zwarte roodstaart.

Voor een groot deel van deze soorten geldt dat deze algemeen voorkomen in de gemeente en dat er in de directe omgeving voldoende alternatieve broedlocaties aanwezig zijn. Het gaat hier om de soorten ekster, grauwe vliegenvanger, grote bonte specht, boomkruiper, koolmees, pimpelmees, spreeuw, zwarte kraai en zwarte roodstaart. Voor deze soorten zijn geen extra maatregelen nodig.

Soorten als de huiszwaluw en de boerenzwaluw zijn voor hun broedlocaties meer afhankelijk van bebouwing. De kans is niet waarschijnlijk dat werkzaamheden die uitgevoerd worden en onder deze gedragscode vallen in conflict komen met deze soorten.

De bosuil broedt in het Gouwebos. In dit bos hangen nestkasten die geschikt zijn voor de bosuil. Indien een boom met een uilenkast wordt geroid, is het van belang dat de betreffende kast op een geschikte locatie weer wordt teruggeplaatst in hetzelfde bos. Op deze manier blijft het voor deze soort mogelijk om te broeden in dit bos. In het Gouwebos zijn geen natuurlijke boomholtes waargenomen die geschikt zijn als broedlocatie voor de bosuil.

De ijsvogel broedt mogelijk in recreatieterrein 't Weegje en het Gouwebos. In het geval werkzaamheden worden uitgevoerd aan de oevers van de plas/watergangen, dient gecontroleerd te worden of broedgangen van deze soort aanwezig zijn. Indien dit het geval is, is het van belang dat deze broedholtes intact blijven. In de directe omgeving zijn alternatieve broedlocaties voor deze soort beperkt aanwezig.

In recreatieterrein 't Weegje bevindt zich een kolonie blauwe reigers. Met betrekking tot bestendig beheer dient bij snoeiwerkzaamheden in de betreffende bomen zorgvuldig gehandeld te worden.

Vissen

In de gemeente Waddinxveen wordt melding gemaakt van drie beschermde vissoorten, te weten bittervoorn, kleine modderkruiper en rivierdonderpad. Tijdens de biotooptoets zijn de oppervlaktewateren met behulp van een schepnet steekproefsgewijs bemonsterd. Aan de hand van deze methode zijn alleen kleine modderkruiper en baars gevangen. De baars is geen beschermde soort in het kader van de Flora- en faunawet, kleine modderkruiper behoort tot de overig beschermde soorten.

De kleine modderkruiper is op een tweetal locaties gevangen. De eerste locatie betreft de Voorofsche Polder, waar alleen vanaf de dijk is bemonsterd. Hier zijn vier exemplaren gevangen van de kleine modderkruiper. Aannemelijk is dat de soort ook in de overige vaarten van dit poldergebied voorkomt, aangezien deze met elkaar in verbinding staan. De tweede locatie betreft de sloten rondom 't Weegje. Hier is één exemplaar gevangen. Het

lage gevangen aantal is mogelijk te verklaren vanwege de relatief late periode in het jaar dat het veldwerk is uitgevoerd.

De bittervoorn is een soort die voorkomt in wateren met een zeer uitgebreide oever- en watervegetatie. Een dergelijke uitgebreide vegetatie is niet waargenomen in de aanwezige open wateren in de gemeente.

De rivierdonderpad is, zoals de naam al suggereert, een typische riviersoort. Dit watertype komt niet voor in de gemeente. De soort kan ook in meren voorkomen, mits voldoende schuilmogelijkheden aanwezig zijn in de vorm van stenen op de waterbodem.

Waarnemingen (uit de literatuur) van deze soort hebben zeer waarschijnlijk betrekking op de IJssel of de Rotte.

Amfibieën

Wat betreft amfibieën komen in de gemeente hoofdzakelijk algemeen beschermde soorten voor als gewone pad, bruine kikker en kleine watersalamander. Een uitzondering hierop is de streng beschermde rugstreeppad (bijlage IV Habitatrichtlijn). Van deze soort zijn meerdere exemplaren roepend waargenomen in de Voorofsche Polder (bron: waarneming.nl).

In 't Weegje zijn geen overig of streng beschermde amfibieën aangetroffen. Het feit dat deze locatie toch staat aangemerkt op de kaart als 'amfibieën zeker aanwezig' staat voor de algehele waarde van het gebied voor amfibieën in het algemeen. In de sloten tussen de graslandjes die rond de grote plas gelegen zijn, komen algemene soorten als gewone pad en groene kikker voor. Ook is het zeer waarschijnlijk dat hier bruine kikker en kleine watersalamander voorkomen.

In het buitengebied ten oosten van de bebouwde kom is in de vorm van sloten veel open water aanwezig. Het apart aangeven van elk geschikt open water in het buitengebied zou de kaart onoverzichtelijk maken. Om deze reden zijn deze dan ook niet aangegeven. Over het algemeen geldt dat wateren met oeverbeschoeiing en waarin veel vis voorkomt, niet geschikt zijn voor amfibieën. Bij wateren zonder oeverbeschoeiing en met een ontwikkelde oeverzone, zijn deze in de meeste gevallen geschikt voor algemene amfibieënsoorten als de gewone pad en de bruine kikker.

Reptielen

Het enige reptiel dat in de gemeente Waddinxveen en directe omgeving voorkomt is de streng beschermde ringslang. Meldingen van deze soort zijn afkomstig van recreatieterrein 't Weegje (bron: waarneming.nl). De combinatie van water en bosachtig gebied maakt 't Weegje tot een perfecte leefomgeving. De natte omgeving vormt het jachtgebied voor deze soort, terwijl in het bosachtige gebied overwinterd kan worden of eiafzetlocaties beschikbaar zijn in de vorm van bijvoorbeeld bladhopen, boomstronken, mospakketten en broeihopen. Het ernaast gelegen recreatieterrein Wilhelminakade vormt mogelijk ook leefgebied voor deze soort.

Ongewervelden

Op het gebied van libellen, dagvlinders, mieren, kevers, slakken, kreeftachtigen en tweekleppigen zijn geen beschermde soorten waargenomen of te verwachten in de gemeente Waddinxveen.

Vaatplanten

De volgende beschermde vaatplantensoorten zijn of tijdens de biotooptoets aangetroffen of komen voort uit bronnenonderzoek (waarneming.nl):

- Zwanenbloem (algemeen beschermd). Enkele exemplaren in een sloot in het zuidwesten van de wijk Zuidplas bij Woubrechtterf en in recreatieterrein 't Weegje.
- Grote kaardenbol (algemeen beschermd). Meerdere exemplaren op ruig terrein langs de spoorlijn ter hoogte van sportpark Burgemeester Warnaar (bron: waarneming.nl).
- Gewone dotterbloem (algemeen beschermd). Meerdere exemplaren op de oevers van de Pette (bron: waarneming.nl).

Voor bovenstaande (algemeen beschermde) plantensoorten geldt een vrijstelling van de ontheffingsplicht indien sprake is van bestendig beheer en geldt alleen de algemene zorgplicht.

Tijdens de inventarisatie zijn in de gemeente geen orchideeën waargenomen. Vanwege de tijd van het jaar (najaar) waarin de inventarisatie is uitgevoerd is niet met zekerheid te zeggen dat ze niet in de gemeente voorkomen. De algemeen beschermde brede wespenorchis is geen kritische soort die op enigszins open locaties met structuur (bv. langs bosranden, bermen, spoorwegen) aan te treffen is. In relatie tot bestendig beheer en de zorgplicht dient deze kennis in acht genomen te worden wanneer beheer langs bosranden, spoorwegen of in bermen met struikgewas plaatsvindt. De overig beschermde rietorchis is kritischer en groeit op zonnige, vochtige plaatsen. Een mogelijk risicovol gebied waar deze soort zou kunnen voorkomen zijn de riet- en moerassige graslanden rond recreatieterrein 't Weegje.

Waardevol groen zonder beschermingsstatus / ecologisch waardevol water

Op de natuurwaardenkaart staat een aantal gebieden gearceerd als waardevol groen zonder beschermingsstatus of als ecologisch waardevol water die niet in één van bovenstaande soortgroepen naar voren zijn gekomen. Het gaat daarbij om de volgende gebieden:

- De Pette. De plas vormt een foerageergebied en mogelijk broedgebied voor watervogels als meerkoet, waterhoen en wilde eend. De omliggende beplanting (bomen, struweel en grasland en riet) vormt daarnaast geschikt broed- en foerageergebied voor bos- en struweelvogels (zoals houtduif, kleine zangvogels en lijsterachtigen). Ook foerageren boven de plas mogelijk meervleermuizen afkomstig uit de in de bomenvijk aanwezige kolonie.
- De groenstrook in het noordoosten van de bebouwde kom van Waddinxveen die is gelegen tussen de woonwijken (Vondelwijk en Oranjewijk) en het industrieterrein Noord. Deze strook van zo'n 30 meter breed bestaat uit grasland en stukken bos die geschikt foerageer- en broedgebied vormen voor bos- en struweelvogels zoals onder andere merel, roodborst en winterkoning. De volwassen bomen hebben potentie om op termijn geschikt broedgebied voor grote bonte specht te vormen. Er zijn meerdere resten van geplukte vogels gevonden wat betekent dat de bosjes deel uit maken van het jachtgebied van waarschijnlijk sperwer of havik. In het meest noordelijke bosje is tijdens de biotooptoets bovendien gewone pad aangetroffen. Ook algemeen beschermde zoogdieren als muizen en egel zullen

hier naar alle waarschijnlijkheid voorkomen. De toegevoegde waarde van de lijnvormige structuur van de strook is dat dieren de mogelijkheid hebben om van het noorden van Waddinxveen richting het zuiden te migreren en vice versa.

BIJLAGE 4 (ONTWERP)RISICO'S FLORA EN FAUNA PER BEHEERGROEP EN ACTIVITEIT

Onderhoud bomen

Activiteit	Risicoperiode	Soortgroep	Risico
Bomen in beplanting			
Snoeien van bomen	15 maart – 15 juli*	Broedvogels	Verstoring/doden
Controleren van bomen			
- boombanden zonodig verruimen	Geen	Geen	Geen
- boompaal(-palen) controleren op vervanging	Geen	Geen	Geen
- boom en boompaal zonodig rechtzetten	Geen	Geen	Geen
- stam van de boom vrijmaken van waterlot	Geen	Geen	Geen
Onkruidbeheersing in boomspiegel	Geen	Geen	Geen
Verwerken materiaal vrijgekomen bij onkruidvrij maken boomspiegel	Geen	Geen	Geen
Bomen in gras			
Snoeien van bomen	15 maart – 15 juli*	Broedvogels	Verstoring/doden
Controleren van bomen			
-boombanden zo nodig verruimen	Geen	Geen	Geen
-boompaal(-palen) controleren op vervanging	Geen	Geen	Geen
-boom en boompaal zo nodig rechtzetten	Geen	Geen	Geen
-stam van de boom vrijmaken van waterlot	Geen	Geen	Geen
Onkruidbeheersing in boomspiegel	Geen	Geen	Geen
Verwerken bestrijdingsmiddel op boomspiegel	Geen	Geen	Geen
Afsteken graskanten	Geen	Geen	Geen
Verwerken materiaal vrijgekomen bij onkruidvrij maken boomspiegel	Geen	Geen	Geen
Bomen in verharding			
Snoeien van bomen	15 maart – 15 juli*	Broedvogels	Verstoring/doden
Controleren van bomen			
-boombanden zo nodig verruimen	Geen	Geen	Geen
-boompaal(-palen) controleren op vervanging	Geen	Geen	Geen
-boom en boompaal zo nodig rechtzetten	Geen	Geen	Geen
-stam van de boom vrijmaken van waterlot	Geen	Geen	Geen
Onkruidbestrijding in boomspiegel	Geen	Geen	Geen
Verwerken	Geen	Geen	Geen

* Indicatieve periode, buiten deze periode zijn ook broedgevallen mogelijk

Activiteit	Risicoperiode	Soortgroep	Risico
bestrijdingsmiddel op boomspiegel			
Bomen in berm			
Snoeien van bomen	15 maart – 15 juli*	Broedvogels	Verstoring/doden
Controleren van bomen			
-boombanden zo nodig verruimen	Geen	Geen	Geen
-boompaal(-palen) controleren op vervanging	Geen	Geen	Geen
-boom en boompaal zo nodig rechtzetten	Geen	Geen	Geen
-stam van de boom vrijmaken van waterlot	Geen	Geen	Geen
Bijmaaien rondom bomen	15 maart – 15 juli* / groei- en bloeiperiode specifieke soort	Bodembroeders/kleine zoogdieren/ standplaats beschermde planten	Verstoring/doden
Boomspiegels in verharding			
Onkruidbeheersing in boomspiegel	Geen	Geen	Geen
Boomspiegels in gazon			
Onkruidbeheersing in boomspiegels	Geen	Geen	Geen
Afsteken graskanten	Geen	Geen	Geen
Solitaire heesters in beplanting			
Snoeien van solitaire heesters	15 maart – 15 juli*	Broedvogels	Verstoring/doden
Controle van solitaire heesters	Geen	Geen	Geen
Solitaire heesters in gazon			
Snoeien van solitaire heesters	15 maart – 15 juli*	Broedvogels	Verstoring/doden
Controle van solitaire heesters	Geen	Geen	Geen
Bijmaaien rondom solitaire heesters	Geen	Geen	Geen

* Indicatieve periode, buiten deze periode zijn ook broedgevallen mogelijk

Onderhoud beplanting

Activiteit	Risicoperiode	Soortgroep	Risico
Bosplantsoen			
Onkruidbeheersing in beplantingsvak	15 maart – 15 juli*	Bodembroeders/kleine zoogdieren/amfibieën	Verstoring/doden
Verwerken bestrijdingsmiddel in beplantingsvak	15 maart – 15 juli*	Bodembroeders/kleine zoogdieren/amfibieën	Verstoring/doden
Terugzetten beplanting	15 maart – 15 juli*	Broedvogels	Verstoring/doden
Randenbeheer beplanting	15 maart – 15 juli*	Broedvogels	Verstoring/doden
Uitmaaien rand beplantingsvak	15 maart – 15 juli*	Broedvogels	Verstoring/doden
Hagen en blokhagen			
Onkruidbeheersing in haagvoet	maart-augustus	Kleine zoogdieren	Verstoring/doden
Verwerken bestrijdingsmiddel in beplantingsvak	maart-augustus	Kleine zoogdieren	Verstoring/doden
Knippen van hagen	15 maart – 15 juli*	Broedvogels	Verstoring/doden
Uitmaaien rand beplantingsvak	15 maart – 15 juli*	Broedvogels	Verstoring/doden
Randenbeheer losse hagen	15 maart – 15 juli*	Broedvogels	Verstoring/doden
Terugzetten hagen	15 maart – 15 juli*	Broedvogels	Verstoring/doden

Activiteit	Risicoperiode	Soortgroep	Risico
Verwerken materiaal vrijgekomen bij onkruidvrij maken haagvoet	15 maart – 15 juli*	Bodembroeders/kleine zoogdieren	Verstoring/doden
Opgaande beplanting			
Onkruidbeheersing in beplantingsvak	15 maart – 15 juli*	Bodembroeders/kleine zoogdieren	Verstoring/doden
Verwerken bestrijdingsmiddel in beplantingsvak	15 maart – 15 juli*	Bodembroeders/kleine zoogdieren	Verstoring/doden
Snoeien sierplantsoen	15 maart – 15 juli*	Broedvogels	Verstoring/doden
Terugzetten beplanting	15 maart – 15 juli*	Broedvogels	Verstoring/doden
Randenbeheer beplanting	15 maart – 15 juli*	Broedvogels	Verstoring/doden
Verwerken materiaal vrijgekomen bij onkruidvrij maken beplantingsvak	15 maart – 15 juli*	Bodembroeders/kleine zoogdieren	Verstoring/doden
Sierheesters			
Onkruidbeheersing in beplantingsvak	15 maart – 15 juli*	Bodembroeders/kleine zoogdieren	Verstoring/doden
Verwerken bestrijdingsmiddel in beplantingsvak	15 maart – 15 juli*	Bodembroeders/kleine zoogdieren	Verstoring/doden
Snoeien sierplantsoen	15 maart – 15 juli*	Broedvogels	Verstoring/doden
Terugzetten beplanting	15 maart – 15 juli*	Broedvogels	Verstoring/doden
Randenbeheer beplanting	15 maart – 15 juli*	Broedvogels	Verstoring/doden
Verwerken materiaal vrijgekomen bij onkruidvrij maken beplantingsvak	15 maart – 15 juli*	Bodembroeders/kleine zoogdieren	Verstoring/doden
Bodembedekkers			
Onkruidbeheersing in beplantingsvak	15 maart – 15 juli*	Bodembroeders/kleine zoogdieren/amfibieën	Verstoring/doden
Verwerken bestrijdingsmiddel in beplantingsvak	Geen	Geen	Geen
Knippen van bodembedekkers	15 maart – 15 juli*	Broedvogels	Verstoring/doden
Terugzetten beplanting	15 maart – 15 juli*	Broedvogels	Verstoring/doden
Randenbeheer beplanting	15 maart – 15 juli*	Broedvogels	Verstoring/doden
Verwerkend materiaal vrijgekomen bij onkruidvrij maken beplantingsvak	15 maart – 15 juli*	Bodembroeders/kleine zoogdieren	Verstoring/doden
Struikrozen			
Onkruidbeheersing in beplantingsvak	Geen	Geen	Geen
Bemesten beplantingsvak	Geen	Geen	Geen
Snoeien struikrozen	Geen	Geen	Geen
Verwerken materiaal vrijgekomen bij onkruidvrij maken beplantingsvak	15 maart – 15 juli*	Bodembroeders/kleine zoogdieren	Verstoring/doden
Vaste planten			
Onkruidbeheersing in beplantingsvak	Geen	Geen	Geen
Knippen van vaste planten na eerste bloei	Geen	Geen	Geen
Verwijderen kruidachtige gewassen	Geen	Geen	Geen
Wisselbeplanting			
Onkruidbeheersing in beplantingsvak	Geen	Geen	Verstoring/doden
Grondbewerking wisselperken	15 maart – 15 juli*	Bodembroeders/kleine zoogdieren	Verstoring/doden
Planten van kruidachtige gewassen	Geen	Geen	Geen

* Indicatieve periode, buiten deze periode zijn ook broedgevallen mogelijk

Activiteit	Risicoperiode	Soortgroep	Risico
Bemesten beplantingsvak	Geen	Geen	Geen
Beregenen terreinen	Geen	Geen	Geen
Verwijderen begroeiing	15 maart – 15 juli*	Broedvogels/kleine zoogdieren/amfibieën	Verstoring/doden
Verwijderen uitgebloeide bloemen	Geen	Geen	Geen
Klimplanten			
Leiden en snoeien klimplanten	15 maart – 15 juli*	Broedvogels	Verstoring/doden
Onkruidbeheersing in beplantingsvak	Geen	Geen	Geen
Verwerken materiaal vrijgekomen bij onkruidvrij maken beplantingsvak	Geen	Geen	Geen
Oevervegetatie			
Maaien oevervegetatie		Vaatplanten/amfibieën/vissen	Verstoring/doden

* Indicatieve periode, buiten deze periode zijn ook broedgevallen mogelijk

Onderhoud gazon en bermen

Activiteit	Risicoperiode	Soort	Risico
Gazon			
Maaien	Geen	Geen	Geen
Afsteken harde graskanten			
Gras intensief talud	Geen	Geen	Geen
Gras intensief vlak	Geen	Geen	Geen
Gras normaal talud	Geen	Geen	Geen
Gras normaal vlak	Geen	Geen	Geen
Hondenuitlaatplaats	Geen	Geen	Geen
Afsteken zachte graskanten			
Gras intensief talud	Geen	Geen	Geen
Gras intensief vlak	Geen	Geen	Geen
Gras normaal talud	Geen	Geen	Geen
Gras normaal vlak	Geen	Geen	Geen
Hondenuitlaatplaats	Geen	Geen	Geen
Bermen			
Maaien bermen en taluds			
- bestaande uit gazongras	Geen	Geen	Geen
- bestaande uit kruidenrijk grasland	15 maart – 15 juli*/ groei- en bloeiperiode specifieke soort	Bodembroeders/kleine zoogdieren/amfibieën/ standplaats beschermde planten	Verstoring/doden
- bestaande uit hooiland	15 maart – 15 juli*/ groei- en bloeiperiode specifieke soort	Bodembroeders/kleine zoogdieren/amfibieën/ standplaats beschermde planten	Verstoring/doden
Bijmaaien rondom bomen			
- bestaande uit gazongras	Geen	Geen	Geen
- bestaande uit kruidenrijk grasland	15 maart – 15 juli*/ groei- en bloeiperiode specifieke soort	Bodembroeders/kleine zoogdieren/amfibieën/ standplaats beschermde planten	Verstoring/doden
- bestaande uit hooiland	15 maart – 15 juli*/ groei- en bloeiperiode specifieke soort	Bodembroeders/kleine zoogdieren/amfibieën/ standplaats beschermde planten	Verstoring/doden

* Indicatieve periode, buiten deze periode zijn ook broedgevallen mogelijk

Activiteit: zwerfafvalbeheersing & blad en natuurlijk vuilbeheersing

Beheergroep	Risicoperiode	Soortgroep	Risico
Hoge beplanting			
Bosplantsoen	15 maart – 15 juli*	Bodembroeders/kleine zoogdieren/amfibieën	Verstoring/doden
Opgaande beplanting	Geen	Geen	Geen
Sierheesters	Geen	Geen	Geen
Lage beplanting en hagen			
Hagen	Geen	Geen	Geen
Blokhagen	Geen	Geen	Geen
Bodembedekkers	Geen	Geen	Geen
Struikrozen	Geen	Geen	Geen
Vaste planten	Geen	Geen	Geen
Wisselbeplanting	Geen	Geen	Geen
Klimplanten	Geen	Geen	Geen
Oevervegetatie	maart–augustus*	Amfibieën	Verstoring/doden subadulte exemplaren
Gras			
Gazon vlak	Geen	Geen	Geen
Gras intensief talud	Geen	Geen	Geen
Gras intensief vlak	Geen	Geen	Geen
Gras normaal talud	Geen	Geen	Geen
Gras normaal vlak	Geen	Geen	Geen
Gras extensief talud	15 maart – 15 juli*/ groei- en bloeiperiode specifieke soort	Bodembroeders/kleine zoogdieren/amfibieën/ standplaats beschermde planten	Verstoring/doden
Gras extensief vlak	15 maart – 15 juli*/ groei- en bloeiperiode specifieke soort	Bodembroeders/kleine zoogdieren/amfibieën/ standplaats beschermde planten	Verstoring/doden
Hondenuitlaatplaats	Geen	Geen	Geen

* Indicatieve periode, buiten deze periode zijn ook broedgevallen/risico's mogelijk

BIJLAGE 5 MODEL PLAN VAN AANPAK

BIJLAGE 6 MODEL REGISTRATIEFORMULIER

Gemeente Waddinxveen, wijk/locatie:	
type werkzaamheden	
datum	
uitvoerder/medewerker	



soortengroep	soort	tabel	biotoop	plaats-aanduiding	type verblijfplaats
vleermuizen	gebouwbewonende	3	spouwmuren/dakpannen		
	boombewonende soorten	3	boomholtes/spleten		
	migratiezone	3	lijnvormige beplanting		
zoogdieren	eekhoorn	2	bos		
	konijn	1	bos/grasland/buitengebied		
	...				
vogels	steenuil	2	buitengebied/knotwilgen		
	roek	2	koloniebomen		
	ooievaar	2	Nestpalen/schoorstenen		
	kerkuil	2	bebouwing in buitengebied		
	buizerd	2	boomgroep/bos/bomenlan		
	sperwer	2	kleine dichte bossen		
	boomvalk	2	boomgroep/bos/bomenlan		
	havik	2	boomgroep/bos/bomenlan		
	ransuil	2	boomgroep/bos		
	bosuil	2	boomgroep/bos/bomenlan		
	ijsvogel	2	onverharde oevers		
	blauwe reiger	2	koloniebomen		
	...	2			
...	2				
vissen	kleine modderkruiper	2	vaarten/sloten		
	...				
amfibieën	rugstreeppad	3	verlandingsituaties		
	kleine watersalamander	1	natuurvriendelijke oevers		
	...				
reptielen	ringslang	3	waterrijke gebieden		
planten	zwanenbloem	1	vaarten/sloten		
	grote kaardenbol	1	ruigten		
	dotterbloem	1	vochtige standplaatsen		
	...				

Codering functie leefgebied

1: vaste rust-/verblijfplaats

2: foeragegebied

3: migratiegebied

Gemeente Waddinxveen, wijk/locatie:

type werkzaamheden

datum

uitvoerder/medewerker

Bijzonderheden:

Gemaakte afspraken naar aanleiding van de aangetroffen soorten:

Benodigde afwijkingen in het PvA (uitvoeringsfase):

Niet uitgevoerde onderhoudswerkzaamheden incl. reden:

Paraaf

uitvoerder

d.d.....

Toelichting registratieformulier

Registreren van soorten / verblijfplaatsen

Met behulp van de natuurwaardenkaart kan snel worden beoordeeld of het werkgebied onderdeel uitmaakt van het leefgebied van beschermde soorten. Op deze manier kan schade aan voorkomende planten- en diersoorten worden voorkomen. De verspreiding van soorten verandert echter per tijdseenheid. Op de ene plek verdwijnen soorten, terwijl op de andere locatie weer nieuwe soorten verschijnen. Dit betekent dat verspreidingsgegevens altijd zijn gebaseerd op momentopnames. Het kan dus zo zijn dat voor het werkgebied geen soorten bekend zijn, maar dat deze toch aangetroffen kunnen worden. Daarom is het belangrijk dat deze soorten worden genoteerd. Op deze manier kunnen de werkzaamheden hierop worden afgestemd. De uitvoerende medewerker kan hiermee dus een bijdrage leveren aan de kennis van verspreiding van soorten en daarmee een bijdrage leveren aan de natuurbescherming in de gemeente. Voor een goede documentatie is het aan te raden om, indien te situatie dit toelaat, een foto te maken van de waargenomen soort.

In onderstaande lijst zijn alleen die beschermde soorten opgenomen, waarvan het meest waarschijnlijk is dat deze worden aangetroffen tijdens de beheerwerkzaamheden in de gemeente Waddinxveen.

Toelichting op de kolommen

Tabel: Deze geeft de beschermingsgraad aan van de betreffende soort (gebaseerd op de drie tabellen in de Flora- en faunawet), waarbij 3 het hoogste beschermingsniveau is.

Biotop: Hierin wordt aangegeven waar de kans het grootst is dat verblijfplaatsen van de genoemde soorten aanwezig kunnen zijn. Zo hoeft een overvliegende buizerd niet genoteerd te worden, maar wel als een nest van een buizerd wordt gevonden.

Plaatsaanduiding: Dit kan bijvoorbeeld door het noemen van een straatnaam, naam van een watergang, polder of bosgebied, het intekenen op kaart en/of het aangeven van de GPS coördinaten.

Functie leefgebied: Hierbij wordt onderscheid gemaakt tussen 1: vaste verblijfplaats (nest/holte/burcht), 2: foerageergebied, 3: migratiegebied.

Afwijkingen van maatregelen en planning / Niet uitgevoerde werkzaamheden

Naast het registreren van soorten, dienen ook eventuele afwijkingen van de in het PvA beschreven beschermende maatregelen, zorgvuldig handelen en / of uitvoering van de onderhoudsmaatregelen geregistreerd en gerapporteerd te worden. Op het registratieformulier kunnen tijdens het werk de benodigde afwijkingen kort genoteerd worden, waarna deze aan de gemeente worden voorgesteld.

Onderhoudsmaatregelen die achterwege zijn gebleven, omdat deze bijvoorbeeld op een later tijdstip nog moeten plaatsvinden, worden ook op het formulier genoteerd.

BIJLAGE 7 HANDREIKING BESTEKSONDERDELEN

BIJLAGE 8 CHECKLIST ONDERHOUDSCONTRACT

CHECKLIST ONDERHOUDSBESTEK - GEMEENTE WADDINXVEEN				
Algemeen (algeheel bestek)	G/M/B	Beleid	Gegevens	Operationeel
actuele periodieke inventarisatie	I		X	
actuele versie leidraad	I	X		
projectspecifiek plan van aanpak (ontwerpfase)	I		X	
actuele verspreidingsgegevens: natuurwaardenkaart	I		X	
evaluatie werken conform gedragscode/leidraad	M	X	X	X
gebruik actueel model besteksposten bij leidraad	I		X	
Aanbesteding en opdracht (deel 0 en 1)	G/M/I	Beleid	Gegevens	Operationeel
Aantoonbare deskundigheid functionaris (certificaat of conform LNV)	M			X
projectspecifiek plan van aanpak (ontwerpfase) incl. bijlagen	I		X	
Ter inzage of toevoegen: leidraad en natuurwaardenkaart	M	X		
Projectspecifieke ervaringseisen (technische bekwaamheid ffw)	G			X
Check van toepassing zijnde gedragscode (groen-, bos of natuurbeheer)	I		X	
Uitvoering (deel 2.1, 2.2 en 3)	G/M/B	Beleid	Gegevens	Operationeel
opstellen plan van aanpak (uitvoeringsfase)	M		X	X
inventarisatie en registratie tbv beheeractiviteit	M		X	
beschermingsmaatregelen/ zorgvuldig handelen i.r.t. beheeractiviteit	M			X
instructie personeel	M			X
opdrachtnemer rol in gegevensbeheer	G		X	
opdrachtnemer rol in externe communicatie tav ffw	G			X
Toelichting:				
M: minimale eis				
G: gunningscriterium: meerwaarde/ aanvullende kwaliteitseis				
I: interne check voor opstellen onderhoudsbestek				

BIJLAGE 9 CHECKLIST HANDHAVING ONDERHOUDSCONTRACT

CHECKLIST HANDHAVING ONDERHOUDSBESTEK - GEMEENTE WADDINXVEEN			
Risicobeheersing (uitvoeringsfase)	stoppunt	bijwoonpunt	bewijsstukken
conflicten activiteit en natuurwaarden		X	X
afstemmingen controle planning, werktechnieken, uitvoerbaarheid		X	X
controle extra verrichte handelingen (bv. terreininspectie)		X	X
registratie geïnventariseerde risico's/ risicovolle soorten en activiteiten			X
beoordeling algemene voorzorgsmaatregelen		X	
beoordeling flexibiliteit en omgang met nieuwe (veld)informatie		X	
check aanwezigheid actueel pva (uitvoeringsfase) op het werkterrein		X	X
Uitvoering	stoppunt	bijwoonpunt	bewijsstukken
minimale deskundigheid aanwezig op het werkterrein	X		X
invulling zorgvuldig handelen		X	
invulling beschermende maatregelen		X	
wijze van terugkoppelen afwijkingen		X	X
instructie (uitvoerend) personeel		X	
Registratie	stoppunt	bijwoonpunt	bewijsstukken
waarnemingen flora en fauna			X
omgang met en vastleggen van afwijkingen			X
registratie uitgestelde/ niet uitgevoerde werkzaamheden			X
Bouwvergadering	stoppunt	bijwoonpunt	bewijsstukken
beoordeling en bespreking plan van aanpak (uitvoeringsfase)	X		X
terugkoppeling beheeractiviteiten en belangrijkste ff-risico's en consequenties voor uitvoering (planning, [beschermings]maatregelen)			X
voorblik geplande beheeractiviteiten en belangrijkste ff-risico's en consequenties voor uitvoering (planning, [beschermings]maatregelen)			X
terugkoppeling afwijkingen, bijzonderheden en calamiteiten			X
Evaluatie	stoppunt	bijwoonpunt	bewijsstukken
uitvoering conform plan van aanpak?			X
algeheel functioneren van de beschermende maatregelen			X
opgetreden afwijkingen en calamiteiten			X
wederzijdse verbeteringen			X
overdracht (inventarisatie)gegevens			X
Toelichting:			
<i>stoppunt: goedkeuring alvorens uitvoering beheer- of ffw-activiteit</i>			
<i>bijwoonpunt: beoordeling tijdens uitvoering</i>			
<i>bewijsstukken: beoordeling van overlegde (bewijs)stukken en verslagen</i>			

BIJLAGE 10 TAKEN EN VERANTWOORDELIJKHEDEN

In de volgende tabellen zijn per onderdeel van het werken conform de gedragscode 'beheer groenvoorzieningen', de taken en verantwoordelijkheden die gemeente en opdrachtnemer hebben weergegeven. Daarbij wordt een verwijzing gemaakt naar de betreffende paragrafen in de leidraad. De kolom 'vastgesteld/aanbeveling' in de tabellen geeft aan of de betreffende taak altijd vereist is in de gemeente of aanbevelenswaardig. Indien het om een aanbevelenswaardige taak gaat, wordt per project afgewogen of deze wordt toegepast.

3.3 GEGEVENSBEHEER

Gemeente

Taken en verantwoordelijkheden	Freq	Moment	Groen-beheerder	Toezicht-houder	Deskundig ecoloog	Vastgesteld/aanbeveling
Verstrekken algemene verspreidingsgegevens aan ON: <ul style="list-style-type: none"> • onderhoudsbestek • leidraad ter inzage • leidraad verstrekken 	Éénmalig	Tijdens aanbesteding Tijdens aanbesteding Na opdracht	x x x			V
Verstrekken verspreidingsgegevens: <ul style="list-style-type: none"> • natuurwaardenkaart 	Éénmalig	Tijdens aanbesteding	x			V
Beheer algemene gegevens: actueel houden van leidraad (beleid en operationeel) <ul style="list-style-type: none"> • checkup (kleine aanvullingen) • herzien van de leidraad 	Jaarlijks 3 jaarlijks	Voor 1 jan Voor 1 jan	x x		x	A V
Beheer van verspreidingsgegevens: <ul style="list-style-type: none"> • registraties ON • verzamelen gegevens intern (quickscans etc) • verzamelen gegevens extern (natuurorganisaties) • Verwerken gegevens in Natuurwaardenkaart 	Maandelijks Jaarlijks Jaarlijks Jaarlijks	In bouwvergadering Einde jaar Zomerperiode	x x x x		(x)	V A A A
Periodieke inventarisatie: <ul style="list-style-type: none"> • Initiëren • Uitvoeren icm herzien leidraad 	3 jaarlijks 3 jaarlijks	Voorjaar Zomerperiode	x		x	V V

Opdrachtnemer

Taken en verantwoordelijkheden	Freq	Moment	Werkvoor-bereider	Uitvoerder	Uitvoerende mdw	Deskundig ecoloog	Vastgesteld/aanbeveling
Signaleren aanwezige beschermde soorten/verblijfplaatsen/risico's tijdens uitvoering	Continu	Bij aanvang en tijdens activiteit			x		V
Invullen registratieformulier	Continu	Bij aantreffen soort			x		V
Terugkoppeling registratieformulieren: <ul style="list-style-type: none"> • Naar uitvoerder • Naar gemeente 	Wekelijks Maandelijks	Werkoverleg Bouwvergadering		x	x		V
Gegevensbeheer: <ul style="list-style-type: none"> • Verwerken registraties in PvA 'Uitvoeringsfase' • Overige taken, per project bepalen (bv. beheer & actualiseren natuurwaardenkaart, uitvoeren periodieke inventarisatie) 	Wekelijks	Willekeurig	(x) (x)	x			V A

4.1 BEHEER

4.1.1 Risico's flora en fauna

Gemeente

Taken en verantwoordelijkheden	Freq	Moment	Groen-beheerder	Toezicht-houder	Deskundig ecooloog	Vastgesteld/aanbeveling
Verstrekken informatie 'ontwerp' risico's per beheercategorie aan ON (bijlage 4) • voor opdracht	Eénmalig	Voor opdracht	x			V
Aanreiken PvA 'ontwerfase' • voor opdracht	Eénmalig	Voor opdracht	x			V

Opdrachtnemer

Taken en verantwoordelijkheden	Freq	Moment	Werkvoor-bereider	Uitvoerder	Uitvoerende mdw	Deskundig ecooloog	Vastgesteld/aanbeveling
Risicoanalyse flora en fauna	Eénmalig	uiterlijk 3 weken na opdracht en voor aanvang beheermaatregelen	x				V
Afstemmen werkzaamheden op flora en fauna risico's in PvA 'uitvoeringsfase'	Eénmalig	- uiterlijk 3 weken na opdracht - tijdens opstellen PvA 'uitvoeringsfase'	x				V

4.2 RICHTLIJNEN ZORGVULDIG HANDELEN

Gemeente

Taken en verantwoordelijkheden	Freq	Moment	Groen-beheerder	Toezicht-houder	Deskundig ecooloog	Vastgesteld/aanbeveling
Opstellen/ projectspecifiek uitwerken Plan van Aanpak 'ontwerfase'	Per beheerproject	Tijdens voorbereiding onderhoudsbestek	x		(x)	A
Beoordeling en goedkeuring PvA 'uitvoeringsfase'	Eenmalig	Uiterlijk 10 werkdagen na indienen	x	(x)	(x)	V
Controle op naleving van zorgvuldig handelen conform PvA	Continu	Minimaal wekelijks (gepland en onaangekondigd)		x	(x)	A
Terugkoppeling bevindingen	Maandelijks	Tijdens bouwvergadering		x		A
Besluit/ registratie afwijkingen PvA 'uitvoeringsfase'	Maandelijks	Tijdens bouwvergadering		x		V

Opdrachtnemer

Taken en verantwoordelijkheden	Freq	Moment	Werkvoor-bereider	Uitvoerder	Uitvoerende mdw	Deskundig ecooloog	Vastgesteld/aanbeveling
Opstellen/ projectspecifiek uitwerken Plan van Aanpak 'uitvoeringsfase'	tijdens uitvoering of inschrijving (EMVI)	Uiterlijk 15 werkdagen na opdracht of gestelde termijn bij inschrijving	x				V
Invulling geven aan zorgvuldig handelen (tijdens uitvoering)	Continu	Tijdens beheeractiviteit		x		(x)	V
Tijdens uitvoering constateren van vereiste wijzigingen in PvA 'uitvoeringsfase'	Continu	Tijdens beheeractiviteit		x			V
PvA 'uitvoeringsfase' actualiseren (wijzigingen, afwijkingen)	Wekelijks	Willekeurig	x				V
Besluit/ registratie afwijkingen PvA 'uitvoeringsfase'	Maandelijks	Tijdens bouwvergadering	(x)	x			V

4.3 RICHTLIJNEN BESCHERMENDE MAATREGELEN

Gemeente

Taken en verantwoordelijkheden	Freq	Moment	Groen-beheerder	Toezicht-houder	Deskundig ecooloog	Vastgesteld/aanbeveling
Opstellen/ projectspecifiek uitwerken Plan van Aanpak 'ontwerpfase'	Per beheerproject	Tijdens voorbereiding onderhoudsbestek	x		(x)	A
Beoordeling en goedkeuring PvA 'uitvoeringsfase'	Eenmalig	Uiterlijk 10 werkdagen na indienen	x	(x)	(x)	V
Controle op naleving van beschermende maatregelen conform PvA	Continu	Minimaal wekelijks (gepland en onaangekondigd)		x	(x)	A
Terugkoppeling bevindingen	Maandelijks	Tijdens bouwvergadering		x		A
Besluit/ registratie afwijkingen PvA 'uitvoeringsfase'	Maandelijks	Tijdens bouwvergadering		x		V

Opdrachtnemer

Taken en verantwoordelijkheden	Freq	Moment	Werkvoor-bereider	Uitvoerder	Uitvoerende mdw	Deskundig ecooloog	Vastgesteld/aanbeveling
Opstellen/ projectspecifiek uitwerken Plan van Aanpak 'uitvoeringsfase'	tijdens uitvoering of inschrijving (EMVI)	Uiterlijk 15 werkdagen na opdracht of gestelde termijn bij inschrijving	x			(x)	V
Toepassen (aanbrengen, instandhouden en opruimen) beschermende maatregelen	per project bepalen	Voor aanvang beheeractiviteit		x		(x)	V
PvA 'uitvoeringsfase' actualiseren (wijzigingen, afwijkingen)	Wekelijks	Willekeurig	x				V
Besluit/ registratie/ melding afwijkingen PvA 'uitvoeringsfase'	Maandelijks	Tijdens bouwvergadering	(x)	x		(x)	V

4.4 ONVOORZIENE OMSTANDIGHEDEN EN CALAMITEITEN

Gemeente

Taken en verantwoordelijkheden	Freq	Moment	Groen-beheerder	Toezicht-houder	Deskundig ecooloog	Vastgesteld/aanbeveling
Beoordeling situatie tijdens aantreffen beschermde soort/ calamiteit	incidenteel	Afhankelijk situatie, doch max. na 24 uur		x	(x)	V
Beoordeling verslag schade/maatregel	incidenteel	Per situatie beoordelen	x	x		V
Terugkoppeling Dienst Regelingen in geval van schade	incidenteel	Per situatie beoordelen	x		x	V

Opdrachtnemer

Taken en verantwoordelijkheden	Freq	Moment	Werkvoor-bereider	Uitvoerder	Uitvoerende mdw	Deskundig ecooloog	Vastgesteld/aanbeveling
Melding aantreffen beschermde soort/ calamiteit aan gemeente	incidenteel	Per omgaande of activiteitenstop		x			V
Beoordeling situatie tijdens aantreffen beschermde soort/ calamiteit	incidenteel	Per omgaande of activiteitenstop		x		x	V
Voorstel oplossingsmaatregel	incidenteel	Per omgaande of activiteitenstop				x	V
Uitvoering adviesmaatregel	incidenteel	Per omgaande of activiteitenstop		x			
Documentatie/ verslaglegging schade en uitgevoerde maatregelen	incidenteel	Binnen 5 werkdagen aanleveren	(x)	x		x	

4.6 EVALUATIE

Gemeente

Taken en verantwoordelijkheden	Freq	Moment	Groen-beheerder	Toezicht-houder	Deskundig ecooloog	Vastgesteld/aanbeveling
Deelnemen evaluatiemomenten: <ul style="list-style-type: none"> Tussentijds Eindevaluatie 	Projectspecifiek Eénmalig	Projectspecifiek Einde van project	x	x	(x)	V

Opdrachtnemer

Taken en verantwoordelijkheden	Freq	Moment	Werkvoor-bereider	Uitvoerder	Uitvoerende mdw	Deskundig ecooloog	Vastgesteld/aanbeveling
Initiëren evaluatiemomenten in PvA 'uitvoeringsfase' <ul style="list-style-type: none"> Tussentijds Eindevaluatie 	Projectspecifiek Eénmalig	Projectspecifiek Einde van project	x	x		(x)	V