



**САРДАК**  
**Микола Олексійович,**  
канд. с.-г. наук, директор Носівської  
селекц.-дослід. станції НААН  
(с. Дослідне, Носівського р-ну,  
Чернігівської обл.)

### **НОСІВСЬКА СЕЛЕКЦІЙНО-ДОСЛІДНА СТАНЦІЯ. 100 РОКІВ ТВОРЧОГО ШЛЯХУ**

*У статті висвітлено 100-річний творчий шлях Носівської селекційно-дослідної станції. Відображено основні етапи наукової діяльності установи та результати роботи видатних вчених (доктора с.-г. наук, професора, заслуженого діяча науки і техніки Молдавської РСР С. П. Кулжинського, академіка К. К. Гедройца, кандидата с.-г. наук В. С. Губернатора та багатьох ін.) з питань агротехніки, агрохімії, агрогрунтознавства, селекції багатьох сільськогосподарських культур.*

*В статье освещен 100-летний творческий путь Носовской селекционно-опытной станции. Отображены основные этапы научной деятельности учреждения и результаты работы выдающихся ученых (доктора сельскохозяйственных наук, профессора, заслуженного деятеля науки и техники Молдавской ССР С. П. Кулжинского, академика К. К. Гедройца, кандидата сельскохозяйственных наук В. С. Губернатора и многих др.) по вопросам агротехники, агрохимии, агропочвоведения, селекции многих сельскохозяйственных культур.*

*The article highlights the 100-year creative way Nosivskoyi breeding and research station. Reflects the main stages of scientific research institutions and the work of prominent scientists (Doctor of Agricultural Sciences, Professor, Honored Worker of Science of the Moldavian SSR S.P. Kulzhynskoho, Academician K. K. Giedroyc, candidate of agricultural sciences V. S. Gubernatora and many others) on farming, agricultural chemistry, ahrohruntoznavstva, selection of many crops.*

Носівська селекційно-дослідна станція – один із найдавніших науково-дослідних закладів країни. Як сільськогосподарська дослідна установа заснована в червні 1911 року з дослідним полем на площі 75 гектарів. У складі науково-технічного персоналу на той час було лише 4 особи [3].



**С.П. Кулжинський, засновник, перший директор  
Носівської сільськогосподарської дослідної станції  
(1911-1930 рр.)**



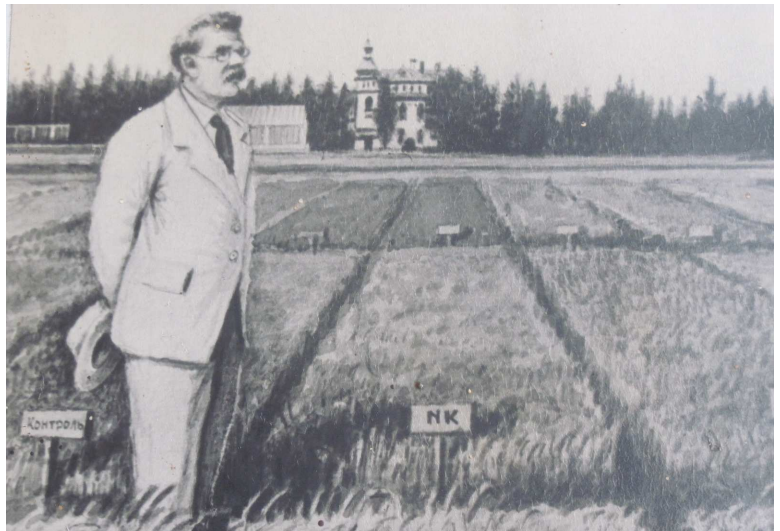
**Науковий корпус станції, 1935 р.**

Усю організаційну роботу зі створення виконував агроном-дослідник, а пізніше доктор сільськогосподарських наук, професор, заслужений діяч науки й техніки Молдавської РСР С. П. КУЛЖИНСЬКИЙ, який і став першим директором станції. На цій посаді він беззмінно працював до 1930 року. Як керівник установи він взяв на себе основний науково-організаційний тягар проблем, сприяв тому, що станція не тільки зберегла свої активи під час Першої світової війни, а й стала однією з найкращих за визнаними здобутками серед галузевих дослідних установ в Україні.

Для чого створена Носівська сільськогосподарська дослідна станція, яка в цьому була потреба? У газеті «Черниговская земская неделя» № 11 від 13 березня 1915 року С. П. Кулжинський писав: «В последнее время с изобретением различных машин и орудий особенно быстро усложняется и меняется жизнь. Меняется, и что особенно важно, усложняется сельскохозяйственная жизнь. Так, за каких-нибудь 20–30 лет и в хозяйствах черниговских хлеборобов многое изменилось и усложнилось. Раньше и навозом не всегда удобряли поля, теперь начинают удобрять полевые растения различными искусственными удобрениями – суперфосфатом, томашлаком,

селитрой, калийными удобрениями и другими. Вместо простых деревянных плугов, борон, цепов – появляются всё в большем и большем количестве различные довольно сложные машины – железные плуги, сеялки, молотилки, разнообразные зерноочистительные машины. Появляется целая масса новых заграничных сортов хлебов. Начинают распространяться посевы новых раньше почти неизвестных растений – люпина, клевера, люцерны, озимой пшеницы и других; сильно распространились посевы свеклы, картофеля. И с каждым годом всё больше и больше появляется новшеств: то слышно, что появилось новое очень хорошее растение, то новое удобрение, то новый сорт растения и прочее. Разобраться во всём этом, испытать всё самому, выбрать наиболее подходящее для местного хозяйства – задача теперь часто трудная и не по средствам не толь мелкому хозяину, но даже и богатому – многоземельному. А разбираться необходимо, так как улучшать своё хозяйство надо постоянно. Едоков с каждым годом нарождается всё больше и больше, количество же земли не увеличивается; кроме того, надо, не покладая рук, улучшать своё хозяйство, чтобы не отстать от других стран, которые иначе сумеют получать сельскохозяйственные продукты и дешевле, и лучшими, чем мы. И вот, чтобы помочь хлеборобам разобраться во всём новом, появляющемся в хозяйстве различных стран, указывать, как в данных местных условиях надо улучшить своё хозяйство, начали устраивать особые хозяйства: опытные поля, опытные станции. Цель опытного поля, опытной станции – отыскивать в местных условиях способы, с помощью которых можно с земли получить больше, чем раньше, урожая, дохода. Для этого опытные поля выписывают из разных мест лучшие сорта и сравнивают, какие из них в данной местности самые лучшие, испытывают различные удобрения, различные способы обработки земли, ухода за растениями, пробуют, насколько в данной местности пригодны новые, раньше ещё неизвестные, растения. О всяких своих опытах публикуют для всеобщего сведения отчёты, брошюры, где указывается, на что хозяйствам следует обратить внимание и от применения чего, наоборот, необходимо воздержаться» [2].

Варто зауважити, що завдяки столипінським реформам (1906–1911 рр.) значна частина селян отримала можливість виходу із «земельних общин» і створювати на так званих «відрубках» власні селянські господарства - хутори. Внаслідок утворювалась значна кількість господарів, яким для ефективного ведення власних господарств були необхідні знання сільськогосподарського виробництва.



Академік К.К. Гедройц на дослідних ділянках, 1922 р.

У Чернігівській губернії ніяких дослідних полів не було. «И только с 1910 года, – зазначав С. П. Кулжинський, – губернское земство решило открыть ряд опытных полей по всей губернии, как в чернозёмной, так и в песчаной полосе. Почти одновременно, в 1911 году, было приступлено к организации двух наиболее крупных опытных учреждений: опытных станций – «Носовской» для чернозёмной и суглинистой части губернии и «Новозыбковской» для песчаной и супесчаной. Носовская сельско-хозяйственная опытная станция расположена на чернозёме Нежинского уезда» [5].

Земельну ділянку для Носівської дослідної станції було виділено вдалині від населених пунктів, серед степу, поряд із залізницею Ніжин-Київ між м. Носівка та с. Володькова Дівиця. Тут не було ніяких будівель і споруд.

Після відповідного планування ділянку було зорано та посіяно жито. У 1912 році закладено перші досліди, розпочалося будівництво службових та житлових приміщень, а також приміщень для робочої худоби.

За 100 років свого буття Носівська селекційно-дослідна станція набула широкого визнання, особливо завдяки працям академіка К. К. Гедройца (1912–1929), заслуженого діяча науки і техніки Молдавської РСР, доктора сільськогосподарських наук, професора С. П. Кулжинського (1911–1930), професорів А. П. Редькіна (1920–1926), згодом почесного академіка ВАСГНІЛ,

Ф. Н. Германова (1927–1930), Ф. П. Саваренського (1914–1915), С. І. Лебедєва (1928–1929), кандидатів сільськогосподарських наук І. Д. Рогози (1922–1930), В. Г. Тарановської (1922–1930), В. С. Губернатора (1946–1987) та інших видатних учених, які працювали на станції.

Носівська селекційно-дослідна станція розташована в північній частині Лісостепової зони Чернігівської області на чорноземах глибоких малогумусних, вилугуваних, які є основним ґрунтовим різновидом для всього Лісостепу Чернігівщини.

Перші польові дослідження з добривами, проведені на станції, свідчили, що вилугувані чорноземи слабо реагують на калійні добрива та малі норми гною і краще – на фосфорні й азотні. Високі ж норми внесення гною забезпечували значний приріст урожаю [1].

Зважаючи на специфіку дії добрив та інші відмінні риси рільництва Чернігівщини, пов'язані з особливістю в генезисі ґрунтового покриву Придніпровської низовини, вивчення дії мінеральних добрив та гною посідало одне з головних місць у роботах Носівської дослідної станції вже з перших років її функціонування.

Поряд із всебічним вивченням добрив станція розробляла та пропагувала такі питання, як раннє приорювання толоки та її заміна конюшиним, еспарцетовим і вико-вівсяними парами; строки, способи посіву та норми висівання сільськогосподарських культур щодо кращих попередників, упровадження в практику селянських господарств кукурудзи, яка за дослідними даними станції перевершувала за врожайністю на той час овес та ячмінь у 2–3 рази, проса, моркви, цукрового буряка та інших малопоширених на той час культур. Широко пропонувалось використання люпину на зелене добриво [1].

З цього приводу С. П. Кулжинський зауважував: «Здесь на поле, на особых тщательно выбранных и вымеренных делянках испытываются различные лучшие сорта растений, выписанные из разнообразных мест и государств, различные искусственные удобрения, способы обработки, посева, ухода за



растениями, пробуються, наскільки придатні для Чернігівщини різні нові рослини, ще невідомі або маловідомі нашим господарям» [5].

До 1930 року в 70 спеціальних виданнях звітів і брошур станція широко висвітлювала та пропагувала свою науково-дослідницьку роботу, основною метою якої було поліпшення сільського господарства через надання практичних порад і рекомендацій у найважливіших питаннях господарювання.



**Академік К.К. Гедройц**

З 1922 року на Носівській селекційно-дослідній станції, перейшовши з рангу консультанта, почав працювати на посаді завідувача агрохімічного відділу академік К. К. ГЕДРОЙЦ. З цього часу для Чернігівської області та всього природно-історичного району – Придніпровської низини, майже в центрі якого розташована станція, – розпочинається нова сторінка вивчення її природно-історичних умов взагалі та агрономічних

особливостей зокрема. Забезпечуючи в цей час генеруючий початок наукових досліджень станції, видатний учений уславив станцію, як одну з найкращих за будовою та досягненнями в Україні.

Д. М. Прянішніков писав: «Кем же был в сущности Гедройц? Я считаю его, прежде всего, агрохимиком, попавшим на кафедру почвоведения и поэтому занимавшимся преимущественно химией почв» [6].

Проводячи дослідження саме на Носівській станції, Костянтин Каетанович отримав змогу відпрацювати в польових умовах питання генезису солонців і методів їхньої меліорації – одного з основних напрямків своєї наукової творчості. Увівши вперше до наукового обігу в 1911 році спочатку термін «грунти ненасичені основами», а 1914 року – поняття про поглинений водень і в 1917 році – «ємність поглинання», працюючи практично щорічно з ранньої весни до осені на станції по 1929 рік включно, Гедройц розвинув вчення про походження, еволюцію засоленних ґрунтів, широко вивчив процес осолодіння,

запропонував метод визначення осолоділих ґрунтів, зробив глибокі теоретичні висновки щодо осолодіння чорноземів Дніпровської тераси. Все це він надалі систематизував у спеціальному вченні про поглинальну здатність ґрунту і ґрунтово-поглинальний комплекс, а також роль ґрунтових колоїдів у походженні ґрунту і його родючості. Окрім того, учений удосконалив та поглибив генетичну класифікацію ґрунтів на підставі складу основ, що поглиналися, і умов ґрунтоутворення, довів можливість корінного поліпшення ґрунтів за допомогою регулювання складу катіонів, що поглиналися. Цей принцип був покладений в основу способів поліпшення властивостей ґрунтів вапнуванням, а солонцевих ґрунтів – гіпсуванням. Не менш значними були успіхи в питаннях удосконалення методик проведення спеціальних досліджень у ґрунтознавстві та агрохімії, контролю добрив і хімічного аналізу ґрунтів, а також широкого використання вегетаційного методу для цих цілей [2].

Взявши на озброєння дослідження К. К. Гедройца, всебічно вивчивши генезис ґрунтів Придніпровської низини та ґрунтовий покрив Чернігівської області й установивши причини, які спричиняють їхні несприятливі агрономічні особливості, станція науково обґрунтувала і шляхи радикального поліпшення цих ґрунтів через збільшення в них органічної частини колоїдного комплексу та покращення фізико-хімічних властивостей, що досягається поєднанням в сівозміні органічних та мінеральних добрив із просапними культурами, конюшиною і правильним обробітком із врахуванням ґрунтового покриву, а також біологічних особливостей вирощування культур у кожному агроґрунтовому районі області.

Згодом фундаментальні наукові праці К. К. Гедройца, виконані в Носівській селекційно-дослідній станції, узагальнені в книгах: «Учение о поглотительной способности почв» (1922), «Химический анализ почв» (1923), «Классификация почв» (1925), для декількох поколінь студентів і майбутніх дослідників ґрунтів не тільки нашої країни, а й усього світу були й залишаються фундаментом у питаннях теорії та практики ведення досліджень.

Від свого заснування Носівська селекційно-дослідна станція багато працювала в напрямі пошуку шляхів підвищення ефективності селянського господарства: надавала безкоштовні консультації, продавала насіння, племінний молодняк.

Структуру станції в 1921 відображено у табл. 1.

*Таблиця 1.*

### **Організаційна структура Носівської селекційно-дослідної станції, 1921 р.**

<b>Структурні підрозділи</b>	<b>Рік засн.</b>
1. Дослідне поле	з 1911 року
2. Племінний розплідник свиней великої білої англійської породи	з 1916 року
3. Розсадник городнього насіння	з 1916 року
4. Плодовий розсадник	з 1918 року
5. Виробництво покращеного насіння польових культур	з 1912 року
6. Хімічна лабораторія	з 1915 року
7. Вегетаційний будинок	з 1916 року
8. Метеорологічна станція	з 1911 року
9. Сільськогосподарський музей	з 1914 року
10. Дослідна пасіка	з 1919 року
11. Відділ упровадження і пропаганди	з 1920 року [4].

Про цінність племінного поголів'я на станції можна судити з того, що його представники брали участь у Королівських виставках Англії в 1922 році в м. Кембріджі, а в 1925 році – у м. Чистерей [7].

Відповідно до потреб народного господарства країни Носівська дослідна станція в період своєї діяльності декілька разів реорганізовувалась. Так, у 1931 році вона була реорганізована в Українську науково-дослідну станцію овочівництва, у 1934 році – в Обласну станцію бурякового полівництва, у 1937 році – в Державну селекційно-дослідну станцію [1].

Ця остання реорганізація суттєво змінила характер і об'єм всієї науково-дослідної роботи. Земельна площа станції за цей час збільшилась до 1031 гектара. З того часу і до сьогоднішнього провідне місце зайняв відділ селекції. Збільшилось виробництво насіння еліти зернових культур, конюшини, які вирощували на площі понад 400 га.

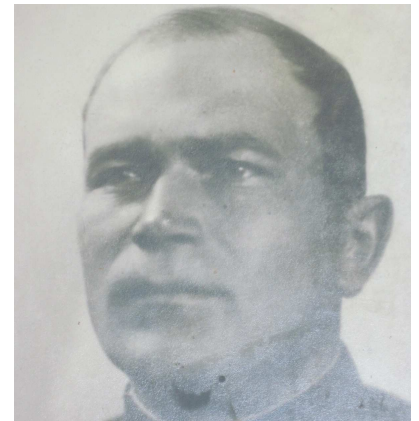


Одночасно з виконанням науково-дослідної роботи в галузі агротехніки, агрохімії, агрогрунтознавства станція розпочала селекційну роботу: з 1925 року – із конюшиною червоною, із 1928 року – із огірками сорту Ніжинський місцевий, із 1929 року – із цибулею та помідорами. У наступні роки обсяг селекційної роботи значно збільшився за рахунок низки культур: озимого жита (1937), ярого ячменю (1938), вівса (1948), гречки (1935), гороху (1947), люпину (1947) та ін.

За чотири довоєнні роки станція створила початковий вихідний селекційний матеріал щодо багатьох сільськогосподарських культур. На жаль, Велика вітчизняна війна перервала розпочату роботу.

У період тимчасової окупації німецько-фашистські загарбники завдали великого збитку селекційно-насінницькій роботі. Поля станції були запуснені, забур'янені, ділянки стаціонарних дослідів використані під господарські посіви, переважна частина селекційного матеріалу загублена. Спалено більшість наукових та господарських будівель, знищено інвентар і майно.

Після звільнення території першочерговим завданням стала відновлювальна робота. Завдяки підтримці держави, самовідданій праці колективу робітників, наукових працівників, службовців та таланту директора Миколи Сергійовича КАБАЄВА, який так багато своєї праці, уміння й організаторських здібностей віддав справі відновлення, станція за короткий термін була відбудована і вже в 1949 році вийшла на довоєнний рівень науково-виробничих показників.



**М.С. Кабасєв – директор  
Носівської сільськогосподарської  
дослідної станції в 1946–1955 рр.**

У 1956 році Носівська державна селекційно-дослідна станція була реорганізована в Носівське відділення Чернігівської обласної сільськогосподарської дослідної станції, а з 1991 року знову набула статусу самостійної наукової установи. Увесь цей період пріоритетними були наукові дослідження з селекції сільськогосподарських культур.

Економічна криза після розпаду Радянського Союзу в кінці 2-го на початку 3-го тисячоліття та невдалі наступні реформи негативно вплинули як на розвиток аграрного сектору економіки України загалом, так і на роботу Носівської селекційно-дослідної станції зокрема. Величезна інфляція, нестримне зростання цін на енергоносії, мінеральні добрива, пестициди, ПММ, техніку і водночас необґрунтовано низькі ціни на сільськогосподарську продукцію, та й не завжди продумані рішення керівництва станції в нових «ринкових» умовах призвели до тяжкого економічного та морального стану в науковій установі, її платіжонеспроможності.



**Н.М. Буняк – директор Носівської  
селекційно-дослідної станції  
в 2006–2011 рр.**

І знову, як у післявоєнні роки, з призначенням нового керівника станції (2006–2011) – кандидата економічних наук БУНЯК Наталії Миколаївни, – колектив взявся за відновлення попередніх позицій установи.

Завдяки творчій енергії та вмінню Наталії Миколаївни орієнтуватись у нових умовах господарювання й мобілізувати колектив для виконання необхідних завдань, станція поступово нарощувала свій науково-виробничий потенціал, посідаючи гідне місце серед установ аграрної науки України. За

останні п'ять років, відновивши науково-виробничу діяльність, вдалося ліквідувати всі види заборгованості (1 млн. грн.), поновити більш ніж на 1 млн. грн. основні засоби виробництва, розпочати відновлення та ремонт приміщень (як виробничих, так і наукових), вийти на пристойний рівень стабільно виплачуваної заробітної плати, наукові та виробничі показники діяльності.



Завідувач відділу селекції В.С. Губернатор на семінарі по селекції ячменю



Селекціонер по гороху та люпину І.С. Паришкура, 1966 р

За весь час роботи на станції створено і зареєстровано 70 сортів різних сільськогосподарських культур. Це сорти: озимого жита – Деснянка 2, 1969 р. (Бржезицький О. П. та ін.), Олімпіада 80, 1983 р., Боротьба, 1993 р., Богуславка, 1995 р., Воля, 1999 р., Дозор, 2005 р., Синтетик 38, 2006 р., Хлібне, 2007 р., Забава, 2011 р. (Скорик В. В. та ін.); озимої пшениці – АН-1, 1994 р., (Губернатор В. С. та ін.); озимого тритикале – Славетне, 2004 р., (Москалець В. І. та ін.); озимої вики – Чернігівська 20, 1969 р.,



Група селекції озимих, гречки і трав, 1970 р.

(Бржезицький О. П. та ін.); ярого тритикале – Вікторія, 2003 р., Всеволод, 2010 р., (Горган М. Д. та ін.); ярої пшениці – Краса Полісся, 2003 р., Букурія, 2004 р., (Горган М. Д. та ін.); ярого ячменю – Чернігівський, 1954 р., Носівський 2, 1959 р.,

Чернігівський 5, 1961 р., Носівський 6, 1966 р., Чернігівський 7, 1969 р., Деснянський 8, 1977 р., Носівський 9, 1979 р., (Губернатор В. С. та ін.), Носівський 21, 2002 р., Варіант, 2004 р., Гося, 2009 р., Козацький, 2010 р., (Сардак М. О. та ін.); вівса – Чернігівський 83, 1972 р., Чернігівський, 1973 р., Чернігівський 126, 1980 р., (Бржезицький О. П. та ін.), Резон, 1980 р., Чернігівський 27, 1991 р., Чернігівський 28, 1996 р., Деснянський, 1998 р.,

Славутич, 2000 р., Ранньостиглий, 2000 р., Райдужний, 2001 р., Нептун, 2005 р., Зірковий, 2007 р., Парламентський, 2008 р., Закат, 2010 р., Скарб України, 2011 р., (Матрос О. П. та ін.); гороху – Чернігівський 190, 1964 р., (Паришкура І. С. та ін.); люпину жовтого – Носівський білонасінний, 1953 р. (Паришкура І. С. та ін.); люпину білого – Носівський 3, 1960 р. (Паришкура І. С. та ін.); гречки – Чернігівська 187, 1957 р., Чернігівська рання, 1963 р., Чернігівська 17, 1979 р., (Гордієнко Г. Т. та ін.); цибулі – Стригунівська Носівська, 1947 р., (Іващенко Т. О.); Чернігівська, 1977 р., (Перепечай К. А. та ін.), Коперів, 1988 р., Грандіна, 1992 р., Буран, 1998 р., (Колядко І. В. та ін.), Господиня, 2007 р. (Горган Н. О. та ін.); столового буряка – Носівський плоский, 1947 р., (Тонкошкур Д. А.); томатів – Носівські 51, 1947 р., (Полякова М. І. та ін.); ярого ріпака – Носівський 9, 1947 р., (Губернатор В. С. та ін.); конюшини лучної – Носівська 4, 1971 р., Носівська 5, 1961 р., Атлас, 1982 р., Агрос 12, 1993 р., (Лихацький В. Л. та ін.), Фалкон, 2006 р. (Боженко А. І. та ін.); люцерни – Чернігівська, 1965 р., Анді, 1996 р., (Лихацький В. Л. та ін.), Владислава, 2001 р., Алія, 2010 р., (Боженко А. І. та ін.); огірків – Ніжинка, 1985 р., Ера, 1997 р., (Набоков І. Г. та ін.), Носівські, 2004 р., (Сардак М. І.); Етап, 2008 р., (Набокова Л. О.); редьки олійної – Ямайка, 1998 р., (Піка Ю. М. та ін.)

Сьогодні Носівська селекційно-дослідна станція – це колектив із 44 працівників, які працюють у 6 наукових підрозділах. Із них – 18 наукових співробітників, в т. ч. один доктор та 6 кандидатів сільськогосподарських наук.

Основними напрямками наукової діяльності установи є:

- створення нових сортів озимого жита, ярого ячменю, вівса, конюшини, люцерни, цибулі, огірків адаптованих до кліматичних умов, здатних формувати високі врожаї за меншої кількості вологи в ґрунті, збільшенні суми температур, генетично захищених від ураження основними хворобами, ресурсоенергоекономних та екологічно безпечних;



- виробництво оригінального та елітного насіння районуваних сортів озимого жита, пшениці, тритикале, ячменю, вівса, конюшини, люцерни, цибулі, огірків;
- надання науково-методичної допомоги господарствам щодо питань насінництва та агротехніки вирощування зернових та овочевих культур.

Носівській СДС підпорядковане дослідне господарство, яке має 755 га орної землі та свиноферму чисельністю 600 голів. Середньорічна кількість працівників – 32 особи.

До Реєстру сортів рослин України на 2011 рік занесені близько 40 сортів, створених селекціонерами станції. Це сорти озимого жита: Боротьба, Воля, Богуславка, Дозор, Синтетик 38, Хлібне, Забава; вівса: Чернігівський 27, Чернігівський 28, Деснянський, Славутич, Ранньостиглий, Райдужний, Нептун, Зірковий, Парламентський, Закат, Скарб України; ярого ячменю: Носівський 21, Варіант, Гося, Козацький; ярої пшениці: Краса Полісся, Букурія; ярого тритикале Вікторія; озимого тритикале Славетне; конюшини: Носівська 4, Носівська 5, Атлас, Агрос 12, Фалкон; люцерни: Анді, Владислава, Алія; огірків: Ера , Носівські, Етап; цибулі: Стригунівська Носівська, Грандіна, Буран, Господиня; столових буряків: Носівський плоский.



**Посів ярого тритикале Вікторія**



**Посів озимого жита Забава**

Серед сортів жита створених українськими селекціонерами носівські сорти в 2010 році займали понад 16 %, вівса – біля 60 %, конюшини та цибулі понад 20 %.

У Чернігівській області близько 60 % посівів жита, 90 % вівса, 20 % ярого ячменю, конюшини, цибулі засівають сортами носівської селекції.

Визнаними селекціонерами, які працювали на Носівській СДС, є ГУБЕРНАТОР Василь Сергійович, БРЖЕЗИЦЬКИЙ Олександр Петрович, ГОРДІЄНКО Галина Тимофіївна, ЛИХАЦЬКИЙ Владислав Леонтійович, ПАРИШКУРА Іван Степанович, КОЛЯДКО Іван Васильович, НАБОКОВ Іван Григорович, ПЕРЕПЕЧАЙ Катерина Антонівна, ТОНКОШКУР Данило Антонович, ІВАЩЕНКО Тетяна Олександрівна та ін.

Сьогодні, успішно продовжуючи традиції своїх попередників, працюють селекціонери: по озимому житу – доктор с.-г. наук СКОРИК Віктор Варфоломійович, по вівсу – кандидат с.-г. наук МАТРОС Олександра Пилипівна, по ячменю – кандидат с.-г. наук САРДАК Микола Олексійович, по конюшині та люцерні – кандидат с.-г. наук БОЖЕНКО Анатолій Іванович, по цибулі - кандидат с.-г. наук ГОРГАН Надія Олександрівна.

Створюється необхідний вихідний матеріал для продовження селекції високоврожайних, стійких до стресових природних явищ та найпоширеніших захворювань сортів озимого жита, ярого ячменю, вівса, конюшини, люцерни, цибулі та огірків.

Розпочато створення вихідного гібридного матеріалу та селекцію голозерних сортів вівса та ячменю. Зареєстровані перші в Україні сорти безплівчастого ячменю Козацький та вівса Скарб України.

В Державному сортовипробуванні в 2011 році випробовувались сорти: озимого жита – Ідилія, Кобза, Жатва, Ліра, озимої пшениці Носшпа 100, Ювівата 60, озимого тритикале Вівате Носівське, ярого ячменю – Імідж, вівса Візит, конюшини Божена, цибулі Гармонія, огірків Тонус F<sub>1</sub>.

Носівська селекційно-дослідна станція та дослідне господарство здійснюють велику насінницьку роботу як щодо сортів власної селекції, так і



інших культурах. Щорічно вирощується 150-200 т оригінального та 600-800 т елітного насіння, яке реалізовується в переважну більшість областей України. Зокрема, у 2010–2011 роках насіння озимого жита та тритикале, вирощене в Носівській СДС, поширене в 12 областей, вівса – у 18, ярого ячменю – у 7, конюшини та люцерни – у 5 областей.

### *Список використаної літератури*

1. *Бойко Е. И.* 50 лет работы Черниговской (бывшей Носовской) государственной сельскохозяйственной опытной станции / Е. И. Бойко // 50 лет Черниговской государственной сельскохозяйственной опытной станции / [ред. кол. : К. П. Афондулов, Е. И. Бойко, В. П. Ковинько, В. С. Губернатор]. – К. : Госсельхозиздат УССР, 1963. – С. 5–16.
2. *Вергунов В. А.* Академік К. К. Гедройц і Україна : невідомі сторінки творчої біографії (1929–1930 рр.) / В. А. Вергунов, О. В. Піщенко ; під заг. ред. В. А. Вергунова. – К, 2009. – 36 с. – (Іст.-бібліогр. сер. «Аграрна наука в особах, документах бібліографії» ; кн. 32).
3. *Кабаев Н. С.* Предисловие / Н. С. Кабаев // Сборник научных трудов за 1944–1951 годы Носовской государственной сельскохозяйственной опытной станции / [ред. кол. : Н. С. Кабаев, А. П. Бржезицкий, Г. А. Тюрменко]. – К. : Госсельхозиздат УССР, 1953. – С. 5–8.
4. *Костров Н. И.* Предварительная программа и метод деятельности экономического отдела Носовской опытной сельскохозяйственной станции / Н. И. Костров. – Нежин, 1921. – 20 с.;
5. *Кулжинский С.* Носовская сельскохозяйственная опытная станция Черниговского губернского земства / С. Кулжинский // Черниговская земская неделя. – 1915. – № 11. – 13 марта.
6. *Прянишников Д. Н.* Избранные труды / Д. Н. Прянишников. – М. : Сельхозгиз, 1953. – Т. 3. – С. 303.
7. *90 років Носівській селекційно-дослідній станції : наук. зб. / уклад. Ф. К. Левченко.* – Чернігів : Чернігів ЦНТЕІ, 001. – 178 с.