

Páll V. Bjarnason
Helga Maureen Gylfadóttir

Húsakönnun

Mæðragarðurinn og Tjörnin í Reykjavík.
Bóklöðustígur – Laufásvegur – Skálholtsstígur –
Fríkirkjuvegur – Skothúsvegur – Tjarnargata –
Vonarstræti – Lækjargata.



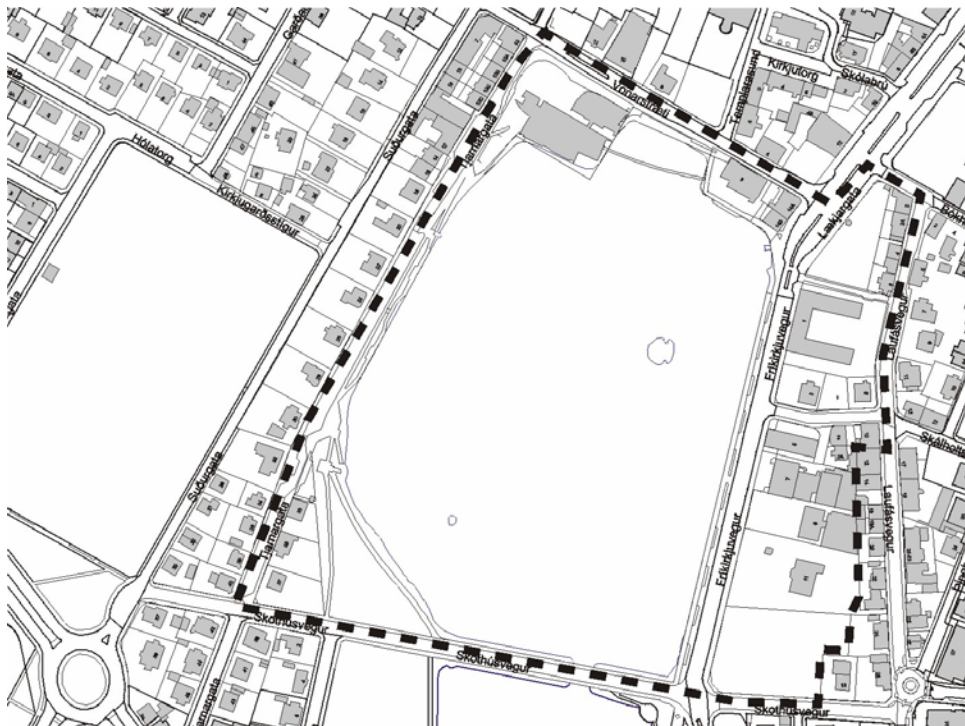
Reykjavík 2004

Minjasafn Reykjavíkur
Skýrsla nr 108

Húsakönnun

Mæðragarðurinn og Tjörnin í Reykjavík
Bókhlöðustígur – Laufásvegur – Skálholtsstígur – Fríkirkjuvegur –
Skothúsvegur – Tjarnargata – Vonarstræti – Lækjargata.

Páll V. Bjarnason arkitekt
Helga Maureen Gylfadóttir sagnfræðingur



Reykjavík 2004

Minjasafn Reykjavíkur
Skýrsla nr 108

Unnið að beiðni Borgarskipulags Reykjavíkur
vegna deiliskipulagsvinnu.

Ljósmyndir: Helga Maureen Gylfadóttir, Minjasafni Reykjavíkur.
Kort: Björn Ingi Edvardsson, Borgarskipulagi Reykjavíkur.

© Árbæjarsafn Páll V. Bjarnason arkitekt, deildarstjóri
húsadeildar Minjasafns Reykjavíkur og
Helga Maureen Gylfadóttir sagnfræðingur.

Minjasafn Reykjavíkur - Árbæjarsafn
Skýrsla nr 108
Reykjavík 2004
Öll réttindi áskilin.

Efnisyfirlit

1. Húsakönnun.

Formáli.....	4
Byggingarsaga.....	5
Varðveislumat.....	10

2. Húsaskrá.

Uppdráttur Húsverndarskrár Reykjavíkur.....	12
Bókhlöðustígur-spennistöð.....	13
Fríkirkjuvegur 1.....	14
Fríkirkjuvegur 3.....	15
Fríkirkjuvegur 5.....	16
Fríkirkjuvegur 7.....	17
Fríkirkjuvegur 9.....	18
Fríkirkjuvegur 11.....	19
Laufásvegur 2.....	20
Laufásvegur 2a.....	21
Laufásvegur 4.....	22
Laufásvegur 6.....	23
Laufásvegur 8.....	24
Laufásvegur 10.....	25
Lækjargata-Söluturn.....	26
Lækjargata 14.....	27
Lækjargata 14b.....	28
Skálhóltsstígur 2.....	29
Skálhóltsstígur 2a.....	30
Tjarnargata 11-Ráðhúsið.....	31
Tjarnargata 33.....	32
Tjarnargata 35.....	33
Tjarnargata 37.....	34
Vonarstræti 3-Iðnó.....	35
Heimildaskrá.....	36

Formáli

Hér fer á eftir könnun byggðar á svæðinu í kringum *Mæðragarðinn* og *Tjörnina* í Reykjavík og þau hús sem standa þar í nágrenninu. Húsin standa við Bóklhöðustíg, Laufásveg, Skálholtsstíg, Frikirkjuveg, Tjarnargötu, Vonarstræti og Lækjargötu. Alls eru 23 byggingar á þessu svæði.

Húsakönnunin er unnin að beiðni Skipulags- og byggingarsviðs Reykjavíkur í samræmi við skipulagslög vegna gerðar deiliskipulags á svæðinu. Þessir reitir eru innan þess svæðis sem varðveisluskrá Reykjavíkur nær til, en það er svæðið innan Hringbrautar/ Snorrabrautar.

Húsin á svæðinu eru frá ýmsum tímum, en elsta húsið á svæðinu var byggt árið 1896 og það yngsta á árunum 1988 – 1992. Ekki er um að ræða tæmandi sögulega úttekt á viðkomandi svæði, en þó er skoðað hvaða hús hafa verið byggð á svæðinu í gegnum árin og þau metin sem enn standa. Sú rannsókn er nauðsynleg til að átta sig á samhengi byggðarinnar og þróun svæðisins.

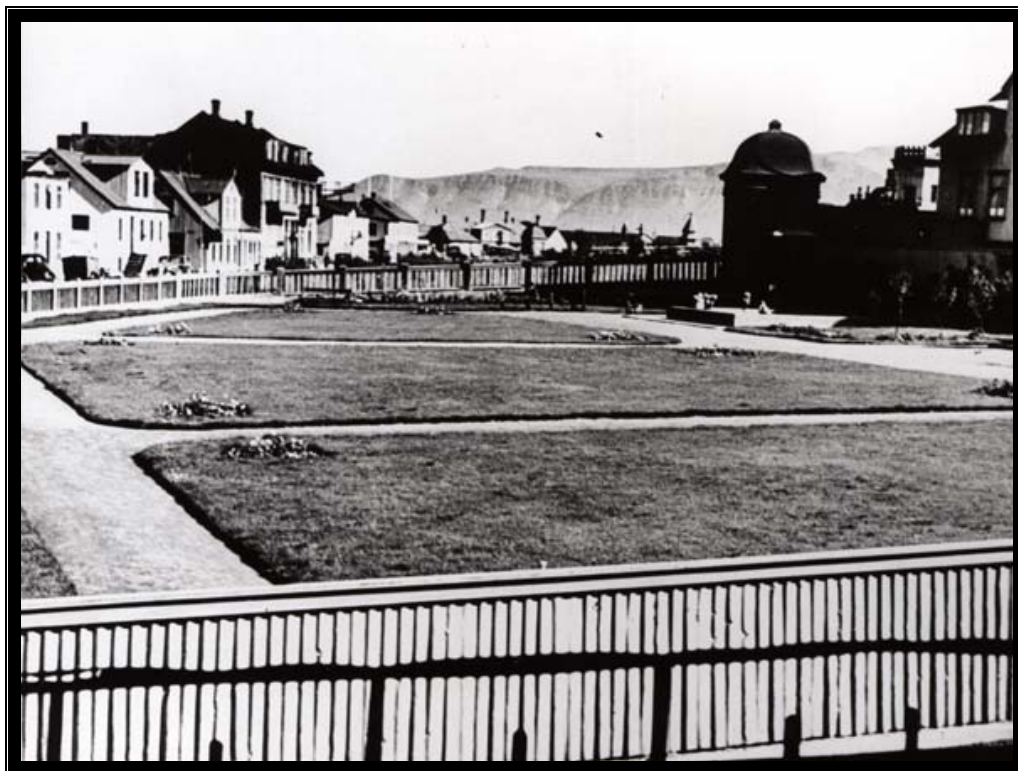
Við mat á varðveislugildi húsa hefur verið beitt svokallaðri SAVE-aðferð (Survey in Architectural Value in the Environment) sem gerð er grein fyrir í ritinu *Leiðbeiningar um gerð bæja- og húsakannana*, útgefnu af Húsafriðunarnefnd ríkisins 1996. Þar er höfð til hliðsjónar dönsk SAVE-aðferð, þar sem lagt er mat á fjóra þætti; *byggingarlist, menningarsögulegt gildi, umhverfisgildi og upprunalega gerð*. **Varðveislugildi húsa** byggist síðan á innbyrðis mati á vægi hvers þáttar og vega þar þyngst gildi byggingarlistar, menningarsögu og umhverfis. Einnig er stuðst við Húsverndarskrá Reykjavíkur, sem gefin var út sem þemahefti með Aðalskipulagi Reykjavíkur 1996 – 2016 (Húsvernd í Reykjavík, svæðið innan Snorrabrautar/ Hringbrautar). Þar sem húsverndarskráin er ekki að öllu leyti byggð á rannsóknum heldur á fyrirbyggjandi gögnum og úttekt byggðarinnar á staðnum, getur verið nauðsynlegt að gera breytingar eftir nákvæmari húsakönnun.

20. febrúar 2004,

Páll V. Bjarnason arkitekt,
deildarstjóri húsadeildar
Minjasafns Reykjavíkur - Árbæjarsafns.

Byggingarsaga.

Mæðragarðurinn



Mæðragarðurinn. Myndin er tekin á 5. áratug 20. aldar. Ljósmynd. Ókunnur. Ábs.

Mæðragarðurinn var gerður upp úr óræktarbletti norðan *Menntaskólans í Reykjavík* árið 1925 og var aðallega ætlaður mæðrum með lítil börn eins og nafnið gefur til kynna.¹ Garðurinn afmarkst af Lækjargötu í vestri, Bókhöðustíg í norðri, lóða vestan við Laufásveg í austri og *Miðbæjarskólans* í suðri.



Samkvæmt heimildum tilheyrði þessi skíki *Skálholtskoti*, sem var ein af hjáleigum Víkur. *Skálholtskot* stóð við núverandi Laufásveg á milli nr 13 og 17. Þar sem nú er götustæði Skálholtsstígs og Laufásvegur var upphaflega götuslóði að *Skálholtskoti*. Á túninu sem *Mæðragarðurinn* er nú var vatnsból sem nefnt var *Skálholtslind* eða *Skálholtsbrunnur* og lá vegur að henni frá Laufásvegi, niður á milli Laufásvegur nr 4 og 6 að Lækjagötu. Vatnið í lindinni þótti heilnæmara en í flestum öðrum lindum.²

Þegar Lækjargata var breikkuð um 1950 var garðurinn minnkaður töluvert. Styttan *Móðurást* eftir Nínu Sæmundsson var sett upp í garðinum árið 1928 og er hún þar enn. Þetta var fyrsta myndastytta á opinberum vettvangi sem ekki var minnismarki heldur einungis

¹ Guðjón Friðriksson: *Saga Reykjavíkur, fyrri hluti*, bls. 305.

² Páll Línal: *Sögustaður við Sund, 3.bindi*, bls. 48-49.

listaverk. *Móðurást* stendur þar sem brunnurinn *Skálholtslind* var áður.³ Ljósmyndina að ofan tók Gunnar Rúnar Ólafsson snemma á 7. áratug 20. aldar.

Söluturninn



Í dag er einnig að finna í *Mæðragarðinum* sérstakan áttstrendan turn, Söluturninn. Þetta er frægur turn í sögu Reykjavíkur og vegna hans voru sjóppur síðar meir kallaðar söluturnar. Hann var reistur á *Lækjartorgi* fyrir konungskomuna árið 1907. Ýmis skilyrði voru sett fyrir rekstri söluturnsins og skyldi vera þar sendisveinamiðstöð, almenningssími, sala á frímerkjum, póstkortum, farseðlum og aðgöngumiðum að skemmtunum. Einar Gunnarsson reisti turninn eftir uppdráttum Rögnvaldar Ólafssonar arkitekts.

Turninn varð brátt nokkurs konar möndull í bæjarlífinu eins og Hannes Kristinsson, sem starfaði þar um árabil, sagði síðar í viðtali við Vilhjálms S.

Vilhjálmsson. Hannesi sagðist svo frá að í Turninn hefðu komið margir merkismenn og oft hafi þar verið

hálfgerð hrafnaþing. Þangað komu menn til að ræða landsins gagn og nauðsynjar.⁴

Turninn var fluttur árið 1918 á lóð stjórnarráðsins við Arnarhól þar sem hann stóð á horni Kalkofnsvegur og Hverfisgötu í tæp 50 ár. Árið 1973 var turninn fluttur í Árbæjarsafn en þá var hann, eins og margt í gamla bænum, orðinn í vegi fyrir skipulagi. Ekkert varð úr því að turninn yrði endurreistur á Árbæjarsafni, því árið 1978 var honum komið fyrir við Lækjartorg, á miðju Austurstræti, eftir að hún var gerð að göngugötu.⁵ Árið 1988 var enn ákveðið að flytja turninn og þá í *Mæðragarðinn* þar sem hann stendur nú.

Tjörnin í Reykjavík



Tjörnin árið 1898, séð frá túninu þar sem Mæðragarðurinn var síðar. Ljós. Árni Thorsteinsson.

³ Guðjón Friðriksson: *Indæla Reykjavík*, bls.45

⁴ “Söluturninn á Lækjartorgi var möndullinn í bæjarlífinu”, Morgunblaðið 18. maí 1978.

⁵ Páll Líndal: *Sögurstaður við Sund*, 2. bindi, bls. 161.

Tjörnin í Reykjavík myndaðist upphaflega sem lón innan við malarkambinn þar sem miðbær Reykjavíkur reis síðar. Aðrennslissvæði *Tjarnarinnar* er aðallega Vatnsmýrin en mjög hefur gengið á það svæði vegna framkvæmda síðustu áratugina. Lækurinn rennur úr *Tjörninni* til sjávar en hann var færður í stokk undir Lækjargötu um 1910. *Tjörnin* hefur minnkað um fjórðung á síðustu 100 árum. Til að mynda náði vík úr *Tjörninni* langt inn á lóð Fríkirkjuveggar 11. Þegar Skothúsvegur var lagður yfir *Tjörnina* með brú um 1920 var henni í raun skipt í tvennt, *Norður-Tjörn* og *Suður-Tjörn*. Skothúsvegur var í raun gerður úr sorpi og öðrum úrgangi. Með tilkomu Hljómskálagarðsins var enn sneitt af *Tjörninni*. *Suður-Tjörn* skiptist þá í *Suður-Tjörn* og *Þorfinnstjörn*, nefnd eftir Þorfinni karlsefni Þórðarsyni.⁶

Fram kemur á uppdráttum af Reykjavík frá upphafi 19. aldar að lítill hólmi hefur verið í *Tjörninni*, þar sem *Tjarnarhólminn* er nú, og má leiða að því líkum að hann hafi verið þar frá upphafi. Það var svo í janúar árið 1870 að Sverrir Runólfsson steinhöggvari réðst í það verkefni að reisa hringekju á *Tjarnarhólmanum* miðjum. Fékk hann til liðs við sig Sigfús Eymundsson ljósmyndara og Vigdís Waage veitingakonu. Hringekjan var notuð eitthvað næstu ár, þegar færi gafst og *Tjörnin* fraus, og er hennar til dæmis getið árið 1872. Árið 1873 var hólminn stækkaður og hækkaður með grjóthleðslum. Síðan var hann þakinn mold og torfi. Hann var síðan stækkaður aftur á árunum 1931 til 1932 og mun hafa haldist í þeirri stærð síðan. Hann er nú um 216 m².⁷

Fyrsti vísir að íshúsi í Reykjavík reis árið 1871 í miðri *Tjarnarbrekkunni*, vestan við *Tjörnina*. Þetta var svokallaður ískjallari og var ísinn í hann tekinn á *Tjörninni*. Annar ískjallari var reistur í Hlíðarhúsalandi árið 1877 og sá þriðji í *Tjarnarbrekkunni* nokkru síðar. Viss þáttaskil urðu þegar hið stóra íshús Ísfélagsins við Faxaflóa, *Nordalsíshús*, var reist við Hafnarstræti árið 1894. Eftirspurn eftir ís varð meiri þegar togaraöld gekk í garð. Fjölgaði þá mjög íshúsum í Reykjavík og risu þau flest við *Tjörnina*. Árið 1905 var fyrsta húsið reist og stóð það í krikanum sem nú er á milli brúar á Skothúsvegi og *Tjarnargötu* 33. Það var kallað *Ísbjörninn*. Í dag er stytta *Úr álögum* eftir Einar Jónsson á *Ísbjarnarlóðinni*. Ísfélagið lét reisa annað hús árið 1913 við *Tjarnargötu*. Það hús var seinna gert að kvikmyndahúsi. Nú fara þar fram leiksýningar ýmissa áhugaleikfélaga. Húsið er í daglegu tali kallað *Tjarnarbió*. Árið 1917 reis Íshúsið *Herðubreið* milli Fríkirkjunnar og *Kvennaskólans*. Þar er *Listasafn Íslands* nú starfrækt.⁸



Ístaka á *Tjörninni* um 1912. *Ísbjörninn* er fyrir miðri mynd. Ljós. Magnús Ólafsson. Ljms.



Brunaæfing við *Tjörnina* árið 1902. Iðnó í baksýn. Ljós. Schierbeck. Ljms.

Með stofnun *Nordalsíshússins* varð ístaka á *Tjörninni* nokkuð veigamikill þáttur í atvinnulífi Reykvíkinga. Til dæmis störfuðu um 200 manns að ístöku veturinn 1921. Ístakan fór þannig fram að fyrst var ísinn höggvinn og síðan sprengdur frá með

⁶ Páll Línal: *Sögustaður við Sund*, 3. bindi, 120-121.

⁷ *Tjörnin. Saga og lífríki*, bls. 61-62.

⁸ *Tjörnin. Saga og lífríki*, bls. 63-64.

járnkörlum. Á Ísbrúninni stóðu tveir menn og drógu jakana upp með tögum. Síðan tóku tveir aðrir við og röðuðu þeim á sleða sem dreginn var af hestum í hús. Fyrir enda Lækjargötu er lítil bryggja og var hún upphaflega gerð fyrir þessa ísflutninga. Ístaka mun hafa lagst niður í kringum 1940 þegar frystihúsin tóku við hlutverki íshúsanna.⁹

Tjörnin hefur lengi verið vinsælt útivistarsvæði, þó einkum til skautuferða á vetrum. Í dag er vinsælt að gefa fuglunum sem halda sig á *Tjörninni* brauð. Hér áður fyrr höfðu menn uppi aðra síði. Á 19. og langt fram á 20. öld sást varla fugl við eða á *Tjörninni*, því alsíða var þá að menn skytu sér fugla til matar og hirtu egg þeirra.¹⁰ Nú verpa að staðaldri 5 andategundir þar: stökkönd, duggönd, gargönd, skúfönd og æður. Stolt *Tjarnarinnar* hefur lengi vel verið krían, en ekki er það algengt að hún velji sér varpstað inni í miðri borg. Grágæsin hefur fasta búsetu á *Tjörninni* og einnig eru álftrir algengar þar á veturna.¹¹

Tjörnin í Reykjavík er á náttúruminjasrá.

Húsin

Það svæði sem hér er til umfjöllunar er *Mæðragarðurinn* og *Tjörnin* í Reykjavík og þau hús sem standa þar í nágrenninu. Húsin standa við Bókhöðustíg, Laufásveg, Skálholtsstíg, Fríkirkjuveg, Tjarnargötu, Vonarstræti og Lækjargötu. Alls eru 23 byggingar á þessu svæði og þar af er ein spennistöð og Söluturninn. Hann er aðfluttur en hann stóð áður á horni Hverfisgötu og Kalkofnsvegur og þar áður á Lækjartorgi.

Elsta húsið, sem stendur við Vonarstræti nr. 3, er *Iðnó*. Iðnaðarmannafélag Reykjavíkur byggði húsið árið 1896. Í þessu húsi var *Leikfélag Reykjavíkur* stofnað árið 1897 og var þar til húsa til ársins 1989. Yngsta húsið er *Ráðhús Reykjavíkur*, að Tjarnargötu 11, og var það byggt á árunum 1988 til 1992. Fríkirkjuvegur 1, *Miðbæjarskólinn*, var byggður árið 1898 og Laufásvegur 4 árið 1899. Alls voru 16 húsanna byggð á árunum 1900 til 1920 og fjögur húsanna frá 1920 til 1928. Skálholtsstígur 2 var byggður 1928 og liðu því 60 ár þar til hafist var handa við nýbyggingu á svæðinu, það er að segja með byggingu *Ráðhússins* árið 1988.

Af þeim 23 húsum sem hér eru könnuð eru 13 timburhús og 10 steinsteypt. Að upprunalegri gerð eru 10 þeirra einlyft, 11 tvílyft og tvö þrílyft. Þrettán hús voru upphaflega íbúðarhús, tvö voru skólahús, eitt var kirkja, eitt var íshús, eitt var spennistöð, eitt var verslun, eitt var ráðhús, eitt samkomuhús og leikhús, eitt geymsla og eitt smíðaverkstæði. Mörgum húsanna hefur verið breytt, þau ýmist hækkuð eða byggt við þau. Viðhald á flestum húsanna hefur verið til fyrirmyndar. Mörg þeirra hafa gengið í gegnum endurnýjun lífdaga og eru til prýði í umhverfinu. Af þeim 23 húsum sem hér eru til umfjöllunar eru níu friðuð.

Rögnvaldur Ólafsson teiknaði flest húsin eða fimm, Einar Erlendsson og Einar J. Pálsson þrjú hús hvor, Guðjón Samúelsson tvö og C. Brandstrup, Sigvaldi Bjarnason, Finnur Ó. Thorlacius og Arinbjörn Þorkelsson eitt hús hver. Studio Granda teiknaði eitt. Ekki er vitað um höfunda fimm húsa.

Nafngiftir gatnanna

Nafngiftir gatnanna sem hér um ræðir eiga rætur sínar að rekja víða.

Bókhöðustígur

Gatan dregur nafn sitt af bókhöðu *Menntaskólans í Reykjavík* sem nefnd er *Íþaka*. Bygging *Íþöku* hófst árið 1866 og lauk árið eftir. Götunnar var fyrst getið í manntali árið

⁹ Guðjón Friðriksson: *Saga Reykjavíkur, seinna bindi*, bls. 60-61.

¹⁰ *Tjörnin. Saga og lífríki*, bls. 65.

¹¹ Páll Línal: *Sögustaður við Sund, 3. bindi*, bls. 123.

1889. Við Bókhlöðustíg stendur spennistöð frá 1921 eftir teikningu Guðjóns Samúelssonar.

Laufásvegur

Laufásvegur er nefndur eftir *Laufási*, sem Þórhallur Bjarnarson biskup reisti þar sem áður stóð bærinn *Móhús*. Upphafið að Laufásvegi má rekja til þess þegar bæjarstjórn ákvað að vegur skyldi gerður suður frá Bókhlöðustíg að *Skálholtskoti*. Upphaflega hafði verið um troðning að ræða. Veganefndin kom sér saman um að nýji vegurinn skyldi vera um 6 álnir eða klyfgengur, sem merkir að þar skyldu klyfjahestar geta mæst. Laufásvegur var fyrst getið í manntali árið 1896. Elsta húsið við Laufásveg sem hér er kannað er Laufásvegur 4, en það var byggt árið 1899.

Skálholtsstígur

Skálholtsstígur á nafn sitt að rekja til hjáleigunnar *Skálholtskots*, sem stóð um það bil þar sem götustæðið er nú milli Laufásvegar 13 og 17. Eins og áður segir var Laufásvegur upphaflega götuslóði að *Skálholtskoti*. Ekki er vitað hvenær byggð hófst í *Skálholtskoti* en árið 1703 var þar talinn einn ábúandi og fjórir heimilismenn. Þar sem nú er *Mæðragarðurinn* var áður land *Skálholtskots*. Skálholtsstígs var fyrst getið í manntali árið 1890. Hér eru könnuð tvö hús við Skálholtsstíg, nr. 2 og 2a. Húsið nr. 2 var byggt árið 1928 og nr. 2a árið 1923.

Fríkirkjuvegur

Fríkirkjuvegur dregur nafn sitt af *Fríkirkjunni* sem reist var árið 1902. Byrjað var að leggja veginn um 1903 en áður lá þarna götuslóði um austurbakka Tjarnarinnar sem nefndur var Skálholtskotsvegur. Fríkirkjuvegur var fyrst getið í manntali árið 1908. Elsta húsið við Fríkirkjuveg sem hér er kannað er *Miðbæjarskólinn* sem reistur var árið 1898.

Tjarnargata

Tjarnargata dregur nafn sitt af Reykjavíkurtjörn en nafnið var formlega tekið upp 1848. Götunnar var fyrst getið í manntali árið 1855. Tjarnargata var lengi vel heldri- og embættismannagata. Elsta húsið sem hér er kannað við Tjarnargötu er Tjarnargata 33, reist árið 1909. Það var Rögnvaldur Ólafsson arkitekt sem teiknaði húsið.

Vonarstræti

Meðfram norðurenda Tjarnarinnar í austur og vestur liggur Vonarstræti. Byrjað var á götunni nokkru fyrir aldamótin 1900 en henni lauk ekki fyrr en með uppfyllingu út í Tjörnina árið 1906. Sökum þess hve langan tíma tók að fullgera götuna og menn höfðu áhyggjur af að hún myndi nokkurn tíma klárast hlaut hún nafnið Vonarstræti. Götunnar var fyrst getið í manntali árið 1895. Aðeins eitt hús í þessari könnun stendur við Vonarstræti og er það *Iðnó*, Vonarstræti 3, byggt árið 1896.

Lækjargata

Lækjargata dregur nafn sitt af Læknum sem rann úr *Tjörninni* til norðurs í sjó fram. Samþykkt var á borgarafundi árið 1839 að ljúka við veg til suðurs frá Austurstræti að Skálholtsbrú, sem var yfir lækinn á móts við þann stað þar sem Bókhlöðustígur er nú. Árið 1848 var vegarspottanum gefið nafnið Lækjargata. Það var Rosenörn stiftamtmaður sem gaf götunni nafnið. Lækurinn var settur í stökk undir hana árið 1911 og hurfu þá þær brýr sem áður höfðu sett svip sinn á hana. Í þessari könnun eru einungis húsin númer 14 og 14a könnuð, en þau voru bæði byggð árið 1906. Einar Pálsson er höfundur þeirra beggja.

Varðveislumat

Við mat á varðveislugildi byggðar er beitt svokallaðri SAVE-aðferð (Survey in Architectural Value in the Environment) sem gerð er grein fyrir í ritinu *Leiðbeiningar um gerð bæja- og húsakannana*, útgefnu af Húsafriðunarnefnd ríkisins árið 1996. Þar er höfð til hliðsjónar dönsk SAVE-aðferð, þar sem lagt er mat á fjóra þætti; *byggingarlist, menningarsögulegt gildi, umhverfisgildi og upprunalega gerð*. **Varðveislugildi húsa** byggist síðan á innbyrðis mati á vægi hvers þáttar og vega þar þyngst gildi byggingarlistar, menningarsögu og umhverfis.

Einnig er stuðst við Húsverndarskrá Reykjavíkur, sem gefin var út sem þemahefti með Aðalskipulagi Reykjavíkur 1996 – 2016 (Húsvernd í Reykjavík, svæðið innan Snorrabrautar / Hringbrautar).

Til umfjöllunar er svæðið í kringum **Mæðragarðinn** og **Tjörnina** í Reykjavík og þau hús sem standa þar í nágrenninu. Húsin standa við Bókhöðustíg, Laufásveg, Skálholtsstíg, Fríkirkjuveg, Tjarnargötu, Vonarstræti og Lækjargötu.

Í þessu varðveislumati eru gerða þær breytingar frá Húsverndarskrá Reykjavíkur að Ráðhúsið nýtur verndar í grænum flokki, verndun 20. aldar bygginga, enda tímamótaverk í íslenskri nútíma byggingarlist. Einnig munu húsin við Skálholtsstíg nr. 2 og 2a verða í dökkgulum flokki, verndun götummynda, þar sem þau mynda saman heilsteypta götummynd að sundinu, sem liggur að Listasafni Íslands.

HÚSVERNDARSKRÁ REYKJAVÍKUR.

Varðveislumat húsa á svæðinu.

BLÁR FLOKKUR: Friðuð hús.

Fríkirkjuvegur 1, Miðbæjarskólinn: Friðaður í B-flokki af borgarstjórn 25. apríl 1978 samkvæmt 2. mgr. 26. gr. og 27. gr. þjóðminjalaga nr. 52/1969. Friðaður af menntamálaráðherra 22. apríl 1996 samkvæmt 1. mgr. 35. gr. þjóðminjalaga nr. 88/1989, friðun tekur til herbergjaskipunar í suður- og vesturálmum á báðum hæðum, nánar tiltekið til ganga, stiga og skólastofa. Auk þess leikfimisalar í norðurálmum, svo og bað- og búningsklefa í kjallara norðurálmum og smíðastofu í kjallara vesturálmum.

Fríkirkjuvegur 3 : Friðað í B-flokki af borgarstjórn 25. apríl 1978 samkvæmt 2. mgr. 26. gr. og 27. gr. þjóðminjalaga nr. 52/1969.

Fríkirkjuvegur 5, Fríkirkjan: Friðuð 1. janúar 1990 samkvæmt aldursákvæði 1. mgr. 36. gr. þjóðminjalaga nr. 88/1989.

Fríkirkjuvegur 11, hús Thors Jensen: Friðað í B-flokki af borgarstjórn 25. apríl 1978 samkvæmt 2. mgr. 26. gr. og 27. gr. þjóðminjalaga nr. 52/1969.

Lækjargata 14 og 14b, Iðnskólinn og Búnaðarfélagshúsið: Friðuð í B-flokki af borgarstjórn 25. apríl 1978 samkvæmt 2. mgr. 26. gr. og 27. gr. þjóðminjalaga nr. 52/1969.

Tjarnargata 33, hús Hannesar Hafstein: Friðað í B-flokki af borgarstjórn 25. apríl 1978 samkvæmt 2. mgr. 26. gr. og 27. gr. þjóðminjalaga nr. 52/1969.

Tjarnargata 35, Sólheimar: Friðað í B-flokki af borgarstjórn 25. apríl 1978 samkvæmt 2. mgr. 26. gr. og 27. gr. þjóðminjalaga nr. 52/1969.

Vonarstræti 3, Iðnó: Friðað af menntamálaráðherra 19. apríl 1991 samkvæmt 1. mgr. 35. gr. þjóðminjalaga nr. 88/1989, friðun tekur til innra skipulags og ytra borðs.

RAUÐUR FLOKKUR: Hús sem huga ber að friðun á.

Bókhlöðustígur, spennustöð: Ein þriggja elstu spennistöðvanna í Reykjavík sem enn standa.

Lækjargata, söluturn: Fágæt bygging hér á landi, gerðar sinnar vegna, vel varðveitt.

DÖKKGULUR FLOKKUR: Verndun götumynda, húsaþaða og húsa með umhverfislegt gildi.

Laufásvegur 2, 4 og 6: Samstæð röð timburhúsa, byggð um og eftir síðustu aldarmót.

Skálholtsstígur 2 og 2a: Heilsteypt götummynd við sundið að Listasafni Íslands.

GRÆNN FLOKKUR: Verndun 20. aldar bygginga.

Fríkirkjuvegur 9, Kvennaskólinn: Meðal elstu stórhýsa í Reykjavík úr steinsteypu, hluti af umgjörð Tjarnarinnar.

Tjarnargata 37: Vel varðveitt íbúðarhús, myndar heild með friðuðum húsum eftir sama höfund.

Tjarnargata 11, Ráðhús Reykjavíkur: Tímamótaverk í íslenskri nútíma byggingarlist.

APPELSÍNUGULUR FLOKKUR: Hús byggð fyrir 1918.

Um hús í appelsínugulum flokki gildir að þau eru háð lögum um húsafriðun nr. 104/2001, 6. grein um allar breytingar á núverandi ástandi.

Fríkirkjuvegur 7
Laufásvegur 2a
Laufásvegur 8

Fyrsti eigandi Rafmagnsveita
Reykjavíkur

Hönnun Guðjón Samúelsson
arkitekt

Upphafleg notkun
Spennistöð



Upphafleg gerð

Tegund Steinsteyp
Klæðning Múrsléttað
Þakgerð Hvolfþak
Þakklæðning
Undirstöður Steinsteypur

Útlit

Ris
Einlyft

Helstu breytingar

Hönnuðir breytinga

Saga

Þetta er ein af spennistöðvum Rafmagnsveitu Reykjavíkur. Sjö slíkar spennistöðvar voru byggðar í Reykjavík til að taka við rafmagni frá Elliðaárstöðinni, sem tók til starfa árið 1921.

Samkvæmt fyrstu virðingu eru veggir, gólf og loft úr steinsteypu en ris úr bindingi, klætt borðum, pappa og málað, kúpulmyndað. Húsið er óbreytt samkvæmt virðingu árið 1951. Þá er húsið sagt standa við Bókhlöðustíg 10.

Varðveislumat:

Listrænt gildi: Mjög gott dæmi um nýbarokk

Menningsögulegt gildi: Gott dæmi um elstu gerð byggingarstíls höfundar.

Umhverfisgildi: Kennileiti í miðborginni.

Upprunaleg gerð: Óbreytt frá upprunalegri gerð.

Varðveislugildi: Lagt er til að Reykjavíkurborg styðji tillögu Húsafriðunarnefndar um friðun hússins.

Fyrsti eigandi Reykjavíkurbær

Hönnun C. Brandstrup
arkitektUpphafleg notkun
Skólahús**Upphafleg gerð****Útlit****Helstu breytingar****Hönnuðir breytinga**

Tegund	Timbur, bindingur	Tvílyft	1907	Viðbygging	C. Brandstrup	arkitekt
Klæðning	Bárujárn	Kjallari	1923	Nýr kjallari		
Þakgerð	Valmaþak		1947	Hækkun	Einar Sveinsson	arkitekt
Þakklæðning	Bárujárn		1989	Endurbætur		
Undirstöður						

Saga

Húsið er tvílyft timburhús með kjallara og valmaþaki, klætt bárujárni. Miðbæjarskólinn er elsta nútíma skólahús í Reykjavík og hýsti lengi Barnaskóla Reykjavíkur. Hann var eini opinberi barnaskólinn í Reykjavík þar til Austurbæjarskóli var tekinn í notkun um 1930. Húsið er byggt í þremur áföngum. Fyrsti áfanginn var L-laga, það er norðurálma og vesturálma meðfram Fríkirkjuvegi. Við austurenda norðurálmunnar var síðan leikfimisalur á jarðhæð. Þessi áfangi var vígður 1898. Árið 1907 var suðurálman byggð við skólann og tekin í notkun í október sama ár. Árið 1923 var leikfimishúsinu lyft um einn metra og búnings- og baðaðstöðu komið fyrir undir leikfimisalnum. Árið 1947 var byggð porthæð ofan á leikfimisalinn og innréttadar þar lækningastofur. Þá var einnig rimlaverkið á mæni skólans tekið niður. Starfsemi Miðbæjarskólans var lögð niður árið 1968 en árið eftir hófu Námsflokkar Reykjavíkur starfsemi í húsinu og hafa verið þar síðan. Menntaskólinn í Reykjavík hafði um skeið aðstöðu í húsinu og Menntaskólinn við Tjörminna var einnig þar í nokkur ár. Árið 1984 fékk húsið aftur hlutverk barnaskóla, er Vesturbæjarskólinn fékk aðstöðu í húsinu og hafa frá þeim tíma verið reknir barnaskólar í húsinu ýmist opinberir eða einkaskólar, samhliða Námsflokkum og Kvennaskóla. Nú eru, auk Námsflokka, skrifstofur Fræðslumiðstöðvar Reykjavíkur í húsinu. Líklega hefur ekkert hús í Reykjavík verið jafn stór vettvangur jafn margra Reykvíkinga og þetta. Við suðurhlíð hússins, næst Fríkirkjuvegi 3, má sjá tré sem vex fast upp með húshlíðinni. Þetta er eitt af fáum beykitrjám sem tekist hefur að koma upp á Íslandi.

Varðveislumat:**Listrænt gildi:** Klassískt bárujárnshús með sveitseráhrifum.**Menningsögulegt gildi:** Fyrsta nútímaskólahús í Reykjavík.**Umhverfisgildi:** Kennileiti í miðborginni og mikilvægur hluti götumyndar Fríkirkjuvegur.**Upprunaleg gerð:** Hefur haldið upprunalegri gerð.**Varðveislugildi:** Ytra byrði Miðbæjarskóla var friðað af Reykjavíkurborg árið 1978 skv. Þjóðminjalögum frá 1969. Í apríl 1996 var innra borð skólans í vestur- og suðurálmunnar friðað. Vegna aldurs eru allar breytingar á húsinu háðar lögum um húsafriðun nr. 104/2001.

Fyrsti eigandi Sigurður Thoroddsen
aðjúnkt

Hönnun Ókunnur

Upphafleg notkun
Íbúðarhús



Upphafleg gerð

Tegund	Timbur, bindingur
Klæðning	Bárujárn
Pakgerð	Mænisþak
Pakklæðning	Bárujárn
Undirstöður	

Útlit

Einlyft
Ris
Kjallari
Port
Inng.skúr
Svalir

Helstu breytingar

1926	Inngönguskúr
1999	Endurbætur

Hönnuðir breytinga

Saga

Húsið er einlyft timburhús með mænisþaki, klætt bárujárni. Samkvæmt fyrstu virðingu var inngönguskúr við norðurgafli hússins. Samkvæmt virðingu frá 1926 var bætt við inngönguskúr á suðurgafli hússins. Þá var einnig lokuð verönd í suðvesturhorni hússins sem var upphaflega opin. Árið 1999 var ytra byrði hússins endurnýjað.

Sigurður Thoroddsen var fyrsti Íslendingurinn sem lauk prófi í verkfræði. Hann var landsverkfræðingur, síðar bæjarverkfræðingur og yfirkennari við Menntaskólann í Reykjavík. Sigurður réðst í það að reisa baðhús á lóðinni um aldamótin en aðsókn varð ekki meiri en svo að hann varð að hætta rekstri þess eftir fjögur ár.

Sonur Sigurðar var Gunnar Thoroddsen borgarstjóri og síðar forsætisráðherra. Brjóstmynd af honum var afhjúpuð á lóðinni fyrir framan húsið í árslok 1985. Húsið var í eigu Thoroddsensfjölskyldunnar til 1956 en síðan hafa verið þar skrifstofur, fyrst Vinnuveitendasambands Íslands og síðan Innkaupastofnunar Reykjavíkur frá árinu 1968.

Varðveislumat:

Listrænt gildi: Dæmigerður bárujárnssveitser.

Menningsögulegt gildi: Tengist sögu upphafs byggðar á svæðinu.

Umhverfisgildi: Hluti af umgjörð Tjarnarinnar og er mikilvægur hluti götumyndar Fríkirkjuvegur.

Upprunaleg gerð: Húsið er að mestu óbreytt frá upprunalegri gerð.

Varðveislugildi: Húsið var friðað í B-flokki af borgarstjórn 25. apríl 1978 samkvæmt 2. mgr. 26. gr. og 27. gr. þjóðminjalaga nr. 52/1969. Vegna aldurs eru allar breytingar á húsinu háðar lögum um húsafriðun nr. 104/2001.

Fyrsti eigandi Fríkirkjusöfnuðurinn**Hönnun** Sigvaldi Bjarnason
forsmiður**Upphafleg notkun**
Kirkja**Upphafleg gerð**

Tegund	Timbur, bindingur
Klæðning	Bárujárn
Pakgerð	Mænispak
Pakklæðning	Bárujárn
Undirstöður	

Útlit

Turn
Tvílyft
Anddyri

Helstu breytingar

1905	Viðbygging
1924	Viðbygging
1941	Viðbygging
1993	Endurbætur

Hönnuðir breytinga

Rögnvaldur Ólafsson	arkitekt
Einar Erlendsson	arkitekt
Guðmundur H. Þorláksson	
Leifur Blumenstein	bygg.fr.

Saga

Kirkjan er úr timbri og er klædd bárujárni. Hún er tvílyft með turni og mænispaki.

Fríkirkjusöfnuðurinn í Reykjavík var stofnaður árið 1899. Það fjölgaði mjög ört í þessum nýja söfnuði vegna andúðar á yfirvöldum sem réðu lögum og lofum í Dómkirkjunni. Safnaðarfólki var meinaður aðgangur að Dómkirkjunni og reisti það sér því sína eigin kirkju árið 1902.

Höfundur frumgerðar kirkjunnar var Sighvatur Bjarnason trésmiður og valdi hann byggingunni nýgotneskan stíl.

Rögnvaldur Ólafsson arkitekt teiknaði lengingu kirkjunnar og breytingar innanhúss árið 1905. Þegar kirkjan var byggð var hún 12,5 m á lengd. Árið 1905 var hún lengd til austurs um 9,5 m. Kór úr steinsteypu í gotneskum stíl var byggður við austurendann árið 1924, teiknaður af Einari Erlendssyni húsameistara. Árið 1941 teiknaði Guðmundur H. Þorláksson viðbyggingar sitt hvoru megin við anddyri kirkjunnar, sem byggðar voru sama ár. Samkvæmt virðingu árið 1905 var sett upp nýtt og stórt pípuorgel í kirkjunni. Árið 1993 var kirkjan endurbýggð að utan og gert við burðavirki. Árið 1996 var samþykkt að setja skilti á kirkjuna og var það sett upp sumarið 2002.

Fríkirkjan í Reykjavík er stærsta bárujárnsklædda timburkirkja landsins og eitt glæsilegasta kirkjurými sinnar tegundar hérlendis. Eimskipafélag Íslands var stofnað í kirkjunni árið 1914. Kirkjan var friðuð árið 1990.

Varðveislumat:

Listránt gildi: Bárujárnsbygging í nýgotneskum stíl.

Meningarsögulegt gildi: Kirkja.

Umhverfisgildi: Hluti af umgjörð Tjarnarinnar og mikilvægur hluti götummyndar Fríkirkjuvegur.

Upprunaleg gerð: Kirkjunni hefur verið breytt frá upphaflegri gerð með viðbyggingu en haldið vel við.

Varðveislugildi: **Kirkjan var friðuð 1. janúar 1990 samkvæmt aldursákvæði 1. mgr. 36. gr. þjóðminjalaga nr. 88/1989.**

Vegna aldurs eru allar breytingar á húsinu háðar lögum um húsafriðun nr. 104/2001.

Fyrsti eigandi H.f. Herðubreið

Hönnun Guðjón Samúelsson
arkitektUpphafleg notkun
Íshús**Upphafleg gerð**

Tegund	Steinsteypt
Klæðning	Múrsléttað
Pakgerð	
Pakklæðning	Pappi
Undirstöður	

Útlit

Kvistir
Ris
Þrílyft

Helstu breytingar

1924	Endurbætur
1940	Geymsla á lóð
80-8	Viðbygging
80-8	Viðbygging

Hönnuðir breytinga

Garðar Halldórsson, Guðjón	arkitekt
Magnússon og Magnús K.	arkitekt
Sigurjónsson.	arkitekt

Saga

Húsið er steinsteypuhús með kvistum. Hlutafélagið Herðubreið reisti húsið árið 1917 sem íshús. Íshúsrekstur fór þarna fram lengi, og síðar frystihúsrekstur, síðast á vegum Sambands íslenskra samvinnufélaga.

Á tímabilinu 1941 - 1960 var húsinu breytt í félagsheimili. Veitingahúsið Glaumbær var rekið í húsinu frá 1958 til 1971 er það brann. Ríkssjóður keypti þá eignina fyrir Listasafn Íslands. Ljóst var frá upphafi að byggja þyrfti við gamla íshúsið og var embætti húsameistara ríkisins falið hönnun viðbyggingarinnar. Fallist var á að reisa hús aftan við gamla íshúsið sem ekki yrði áberandi frá Fríkirkjuvegi og tengja húsin tvö með glerbyggingu. Við hönnun nýja hússins var tekið mið af því gamla. Nýja húsið er að mestu gluggalaust og bogadregin form kvistanna á eldri byggingunni eru endurtekin í þeirri nýju.

Tengibyggingin er öll úr gleri og stáli og er yfirbragð hennar létt. Í henni er aðalinngangur safnsins ásamt stígagangi. Í hvoru húsinu eru tveir sýningarsalir, einn á hvorri hæð. Nýju viðbyggingarnar voru reistar á árunum 1980 - 1982.

Fyrir utan húsið eru þrjár höggmyndir eftir Sigurjón Ólafsson myndhöggvara: *Fótboltamaðurinn* og *Víkingurinn* fyrir framan en *Kona með kött* við anddyrið. Árið 1978 var samþykkt að sameina lóðirnar nr. 7 við Fríkirkjuveg og nr. 16 við Laufásveg og er lóðin skráð nr. 7 við Fríkirkjuveg eftir þá sameiningu.

Varðveislumat:

Listrænt gildi: Steinsteypuhús með áhrifum frá nýbarokk.

Menningsögulegt gildi: Tengist sögu ístöku á Tjörninni og skemmtanahaldi í Reykjavík.

Umhverfisgildi: Mikilvægur hluti götummyndar Fríkirkjuvegar.

Upprunaleg gerð: Húsið er að mestu óbreytt að ytra byrði, en mikið breytt að innan og einnig hefur verið byggt við.

Varðveislugildi: Vegna aldurs eru allar breytingar á húsinu háðar lögum um húsafríðun 104/2001.

Fyrsti eigandi Steingrímur Guðmundsson, trésmiður**Hönnun** Rögnvaldur Ólafsson arkitekt**Upphafleg notkun** Skólahús**Upphafleg gerð**

Tegund Steinsteyp
Klæðning Múrsléttað
Pakgerð Mænisþak
Pakklæðning Bárújárn
Undirstöður

Útlit

Ris
 Kvistir
 Svalir
 Kjallari
 Tvílyft
 Inng.skúr
 Port

Helstu breytingar

76-7 Viðbygging

Hönnuðir breytinga

Skúli H. Norðdahl

arkitekt

Saga

Húsið er tvílyft portbyggt steinsteypuhús með kjallara og risi. Það er með bárújárnsklæddu mænisþaki, svölum, inngönguskúr, kvistum og er múrhúðað með skeljasandi.

Kvennaskólinn í Reykjavík tók til starfa í húsinu nýbyggðu árið 1909. Fram að þeim tíma hafði hann starfað í Thorvaldsensstræti 2. Þetta hús er á meðal fyrstu steinsteypuhúsa sem reist voru í Reykjavík. Gólfín eru þó úr timbri. Viðbygging var gerð aftan við aðalbygginguna á árunum 1976 - 1979. Árið 1978 voru gerðar breytingar á innréttingu og kjallara gamla hússins. Ekki er vitað hvaða ár húsið var klætt með skeljasandi.

Ingibjörg H. Bjarnason var fyrst til að gegna stöðu skólastjóra í þessu húsi. Við skólann stendur eirstyttan *Stúlka* eftir Ólöfu Pálsdóttur en innan veggja skólans gengur stytta undir nafninu Soffía.

Varðveislumat:

Listránt gildi: Steinsteypuklassík með sveitsergluggum; viðbygging í síðfúnksstíl.

Menningsögulegt gildi: Húsið hefur mikið gildi sögu sinnar vegna.

Umhverfisgildi: Mikilvægur hluti götummyndar Fríkirkjuvegar.

Upprunaleg gerð: Húsið að mestu óbreytt en byggt hefur verið við það og settur á það skeljasandur.

Varðveislugildi: **Húsið nýtur verndar í grænum flokki skv. Húsverndarskrá Reykjavíkur, um verndun 20. aldar bygginga. Vegna aldurs eru allar breytingar á því háðar lögum um húsfriðun nr. 104/2001.**

Fyrsti eigandi Thor Jensen
kaupmaður

Hönnun Einar Erlendsson, Thor

Upphafleg notkun
Íbúðarhús



Upphafleg gerð

Tegund Timbur, bindingur
Klæðning Bárújárn
Þakgerð Valmaþak
Þakklæðning Bárújárn
Undirstöður

Útlit

Tvílyft
Ris
Kvistir
Útskot
Kjallari
Inng.skúr
Svalir

Helstu breytingar

1942 Endurbætur
1944 Endurbætur/breytin
1989 Endurbætur

Hönnuðir breytinga

Saga

Fríkirkjuvegur 11 er tvílyft timburhús í nýklassískum stíl. Húsið var glæsilegasta íbúðarhús Reykjavíkur á sínum tíma og ekkert til sparað við smíðina. Klassískar skreytingar eru áberandi að innan sem utan og við aðalinnganginn eru jónískar súlur. Þegar húsið var reist var að finna margar nýjungar í því, meðal annars fullkomna vatns- og rafmagnslögn þótt þá væri hvorki komin vatns- né rafmagnsveita í Reykjavík. Í útitröppurnar var notað granít sem flutt var inn frá Borgundarhólmi og parket var lagt á gólf viðhafnarstofu hússins. Þetta hús hefur verið kallað íslensk *Palladio-villa*. Samkvæmt virðingu í september 1908 var virt einlyft geymsluhús fyrir norðan og austan húsið út steinsteypu. Það var hólfað í þrennt og í því var hesthús, geymsla og hlaða. Á húsinu voru þaksválir. Í garðinum fyrir framan er skrautlegt garðhús í norskum drekastíl, eflaust eftir Einar Erlendsson. Það var fyrst virt 1924.

Samtök bindindismanna keyptu íbúðarhúsið árið 1939 og var það notað til samkomuhalds en einnig leigt undir skrifstofur. Húsið var þá nefnd Bindindishöllin. Reykjavíkurborg eignaðist húsið árið 1963 og hefur það síðan verið aðalbækistöð Íþróttá- og tólmstundaráðs. Árið 1989 hófust gagngerar endurbætur á húsinu.

Varðveislumat:

Listrænt gildi: Nýklassísk.

Menningarsögulegt gildi: Húsið hefur mikið gildi sögu sinnar vegna.

Umhverfisgildi: Mikilvægur hluti götumyndar Fríkirkjuvegar.

Upprunaleg gerð: Húsið er að mestu óbreytt frá upphafi og hefur verið haldið vel við.

Varðveislugildi: Friðað í B-flokki af borgarstjórn 25. apríl 1978 samkvæmt 2. mgr. 26. gr. og 27. gr. þjóðminjalaga nr. 52/1969. Vegna aldurs eru allar breytingar á húsinu háðar lögum um húsafriðun nr. 104/2001.

Fyrsti eigandi Eyvindur Árnason
trésmiður/líkkistusmiður

Hönnun Ókunnur

Upphafleg notkun
Smíðaverkstæði



Upphafleg gerð

Tegund	Timbur, bindingur
Klæðning	Bárujárn
Pakgerð	Mænispak
Pakklæðning	Bárujárn
Undirstöður	

Útlit

Ris
Port
Kvistir
Einlyft
Kjallari

Helstu breytingar

1911	Viðbygging
1915	Breytt í íbúð
1917	Viðbygging
1926	Kvistur
1936	Viðbygging
1938	Kvistur
1938	Endurbætur
1964	Útlitsbreyting
1985	Útlitsbreyting
1993	Gluggabreyting

Hönnuðir breytinga

Ókunnur	
Ókunnur	
Einar Erlendsson	arkitekt
Einar Erlendsson	arkitekt
Teiknistofan Skólavörðus. 28	

Saga

Húsið að Laufásvegi 2 er einlyft portbyggt timburhús með mænispaki. Húsið er hornsneitt og undir því kjallari. Árið 1904 reistu Jón Setberg trésmiður og Eyvindur Árnason trésmiður hús á lóðinni. Árið 1911 reistu þeir einlyft timburgeymsluhús úr steinsteypu. Það hús var áfast við suðurgaflinn á húsinu frá 1904 og var innangengt á milli þeirra. Árið 1915 var timburgeymsluhúsinu breytt í íbúð. Árið 1917 var virt viðbygging úr steinsteypu við vesturhlið hússins frá 1904. Árið 1926 var aðalhúsinu breytt og það aukið á þann hátt að settir voru þrjú kvistir. Árið 1931 var búið að breyta hluta af aðalhúsinu í veitingastofu. Árið 1936 var virt ný brauðbúð einlyft með skápaki úr steinsteypu á þrjá vegu en fjórða hliðin er upp við timburhúsið frá 1904. Að öllum líkindum hefur húsið frá 1917 verið rífið til að rýma fyrir brauðbúðinni. Árið 1938 var virtur nýr stór kvistur sem byggður var ofan á austurhlið aðalhússins. Árið 1993 var gluggum og útidyrum breytt. Að Laufásvegi 2 var fyrsta vélvædda trésmíðaverkstæði í Reykjavík. Lóðinni var skipt árið 1929 í Laufásveg 2 og 2a og er viðbygging sem byggð var 1911 númer 2a í dag. Í dag hefur Heimilisiðnaðarfélag Íslands aðsetur í húsinu og rekur þar starfsemi sína.

Varðveislumat:

Listrænt gildi: Bárujárnssveitser.

Menningarsögulegt gildi: Tengist atvinnu- og verslunarsögu Reykjavíkur.

Umhverfisgildi: Mikilvægt í götumynd Bóklhöðustígs og Laufásvegar. Kennileiti í miðborginni.

Upprunaleg gerð: Húsið er talsvert breytt frá upprunalegri gerð.

Varðveislugildi: Húsið er í dökkgulum flokki í Húsverndarskrá Reykjavíkur, verndun götumynda. Vegna aldurs eru allar breytingar á húsinu háðar lögum um húsafriðun nr. 104/2001.

Fyrsti eigandi Eyvindur Árnason
trésmiður/líkkistusmiður

Hönnun Ókunnur

Upphafleg notkun
Geymsla



Upphafleg gerð

Tegund Steinsteypu
Klæðning Múrsléttað
Þakgerð Skáþak (skúrþak)
Þakklæðning Bárújárn
Undirstöður

Útlit

Einlyft

Helstu breytingar

1915 Breytt í íbúð
1926 Hækkun
1929 Endurbætur

Hönnuðir breytinga

Guðmundur H. Þorláksson bygg.m

Saga

Húsið að Laufásvegi 2a er tvílyft steinsteypuhús með skáþaki.

Húsið var byggt sem einlyft viðbygging við Laufásveg 2 árið 1911 og var þá notað sem timburgeymsluhús en árið 1915 hafði því verið breytt í íbúðarhús. Samkvæmt virðingu frá 1926 er húsið sagt vera tvílyft, neðri hæð úr steinsteypu en efri hæðin úr steiptum holsteini. Árið 1942 var kennd glíma í kjallara hússins. Í skjölum byggingafulltrúa er talað um endurbætur á húsinu eftir eldsvoða í húsi Jóns Heiðberg árið 1964. Hvergi er minnst á eldsvoða í öðrum skjölum.

Varðveislumat:

Listrænt gildi: Einfalt steinsteypuhús.

Menningsögulegt gildi: Tengist atvinnusögu Reykjavíkur.

Umhverfisgildi: Mikilvægt í götumynd Laufásvegar.

Upprunaleg gerð: Talsvert breytt frá upphaflegri gerð.

Varðveislugildi: Vegna aldurs eru allar breytingar á húsinu háðar lögum um húsafriðun nr. 104/2001.

Fyrsti eigandi Eyvindur Árnason
trésmiður/líkkistusmiður

Hönnun Ókunnur

Upphafleg notkun
Íbúðar- og atvinnuhúsnæði



Upphafleg gerð

Tegund Timbur, bindingur
Klæðning Bárújárn og timbur
Pakgerð Mænisþak
Pakklæðning Bárújárn
Undirstöður Steinhlaðnar

Útlit

Einlyft
Ris
Kjallari
Port
Kvistir

Helstu breytingar

1900 Viðbygging
1948 Kvistur
1999 Endurbætur

Hönnuðir breytinga

Sigmundur Halldórsson arkitekt
Páll V. Bjarnason arkitekt

Saga

Laufásvegur 4 er einlyft portbyggt timburhús með mænisþaki. Árið 1900 var byggt við suðurgafli hússins og var trésmíðaverkstæði Eyvindar í húsinu. Guðmundur J. Breiðfjörð eignaðist húsið árið 1906. Hann og fjölskylda hans bjuggu þarna áratugum saman og neðan við húsið rak Guðmundur jafnframt fyrirtækið sitt, Breiðfjörðs blikksmiðju og tinhúðun, sem stofnað var 1902 og er því næst elsta blikksmiðja landsins. Fyrirtækið starfar enn en er nú til húsa í Kópavogi. Árið 1918 var rekin brauðsölubúð í viðbyggingunni frá 1900. Árið 1948 var byggður kvistur á austurhlið íbúðarhússins og ýmsar umbætur og breytingar gerðar á því innanhúss.

Árið 1999 voru gerðar endurbætur á viðbyggingu sem byggð var árið 1900. Þá voru byggðar timbursvalir við vesturhlið viðbyggingarinnar, fyrrum verslun breytt í íbúð, gluggum breytt á fram- og bakhlið, 1. hæðin klædd að utan með bárújarni og húsið einangrað.

Árið 1992 var samþykkt sú breyting að íbúðarhúsið yrði nr. 4 og viðbyggingin nr. 4a.

Varðveislumat:

Listrænt gildi: Sveitserstíll

Menningsögulegt gildi: Tengist atvinnusögu Reykjavíkur.

Umhverfisgildi: Mikilvægt í götummynd Laufásvegar og Lækjargötu.

Upprunaleg gerð: Húsið er að mestu óbreytt frá upprunalegri gerð.

Varðveislugildi: **Húsið er í dökkgulum flokki í Húsverndarskrá Reykjavíkur, verndun götummynda. Vegna aldurs eru allar breytingar á húsinu háðar lögum um húsafriðun nr. 104/2001.**

Fyrsti eigandi Einar Gunnarsson
Cand. Theol.

Hönnun Ókunnur

Upphafleg notkun
Íbúðarhús



Upphafleg gerð

Tegund Timbur, bindingur
Klæðning Bárújárn
Þakgerð Mænisþak
Þakklæðning Bárújárn
Undirstöður

Útlit

Tvílyft
Kjallari
Inng.skúr
Ris

Helstu breytingar

1908 Inngönguskúr
1992 Viðbygging
1994 Svalir /þakgluggi
1994 Sólskáli
2000 Breytt í íbúð

Hönnuðir breytinga

Ókunnur
Teiknistofan Laugavegi 42
Magnús Skúlason arkitekt

Saga

Laufásvegur 6 er tvílyft timburhús með inngönguskúr. Það er klætt með bárújárn bæði þak og veggir. Tvílofta inngönguskúr var byggður við suðurgafli hússins árið 1908.

Árið 1992 var byggð viðbygging úr steinsteypu og tímri við norðurgafli hússins og íbúð innréttuð í kjallara þess. Árið 1994 var settur þakgluggi og svalir á viðbygginguna og það sama ár var reist glerskýli í óleyfi yfir heitan pott á bakhlið hússins.

Árið 1998 var bílageymslu (viðbygging frá 1992) breytt í vinnustofu og árið 2000 var vinnustofunni breytt í íbúð.

Varðveislumat:

Listrænt gildi: Timburhús.

Menningarsögulegt gildi: Hefur ekki mikið gildi.

Umhverfisgildi: Mikilvægt í götummynd Laufásvegar.

Upprunaleg gerð: Húsið er töluvert breytt.

Varðveislugildi: Húsið er í dökkgulum flokki í Húsverndarskrá Reykjavíkur, verndun götummynda. Vegna aldurs eru allar breytingar á húsinu háðar lögum um húsafriðun nr. 104/2001.

Fyrsti eigandi Olav Forberg
símastjóri

Hönnun Einar Erlendsson
arkitekt

Upphafleg notkun
Íbúðarhús



Upphafleg gerð

Tegund Steinsteyp
Klæðning Múrsléttað
Þakgerð Mænisþak
Þakklæðning Bárújárn
Undirstöður

Útlit

Einlyft
Rís
Kvistir
Svalir
Kjallari

Helstu breytingar

Hönnuðir breytinga

Saga

Laufásvegur 8 er einlyft steinsteypuhús með kvisti, nýbarokkgöflum, svölum á súlum á norðurgafli, tígulgluggum, risi og kjallara.

Húsið var upphaflega einbýlishús Olavs Forberg landsímastjóra og tilheyrði húsið Forberg-ættinni lengi vel. Húsið er af elstu gerð steinsteypuvilla í Reykjavík.

Varðveislumat:

Listrænt gildi: Nýbarokk.

Menningarsögulegt gildi: Frá fyrsta skeiði steinsteyptra húsa í Reykjavík.

Umhverfisgildi: Mikilvægt í götumynd Laufásvegar.

Upprunaleg gerð: Húsið er óbreytt frá upprunalegri gerð.

Varðveislugildi: **Vegna aldurs eru allar breytingar á húsinu háðar lögum um húsafriðun nr. 104/2001.**

Fyrsti eigandi Finnur Ó. Thorlacius
arkitekt**Hönnun** Finnur Ó. Thorlacius
arkitekt**Upphafleg notkun**
Íbúðarhús**Upphafleg gerð**

Tegund Steinsteyp
Klæðning Múrsléttað
Þakgerð
Þakklæðning Bárújárn
Undirstöður

Útlit

Einlyft
Kjallari
Inng.skúr

Helstu breytingar

1938 Hækkun
1938 Svalir
1938 Kvistur
1938 Múrhúðun
1980 Kvistur
1986 Íbúð í risi sp. (tvær)

Hönnuðir breytinga

Guttormur Andrésson arkitekt
Guttormur Andrésson arkitekt
Guttormur Andrésson arkitekt
Guttormur Andrésson arkitekt
Björn Kristleifsson arkitekt
Einar Ingimarsson arkitekt

Saga

Laufásvegur 10 er þriggja hæða steinsteypuhús með kvisti, porti, risi og kjallara. Húsið stendur á horni Laufásvegur og Skálholtsstígs og er horn hússins sem snýr að götuhorni bogadregið.

Árið 1924 var byggð 1. hæð að fyrirhuguðu þriggja hæða húsi. Húsið var hækkað árið 1938 eftir teikningu Guttorms Andréssonar arkitekts í þrílyft hús með porti, kvisti, risi og kjallara. Hækkunin var byggð úr steinsteypu og með eternit þaki. Húsið var múrhúðað að utan og steinað með tinnu og kvartsblöndu.

Varðveislumat:**Listrænt gildi:** 1. hæð í nýklassískum stíl en efri hæðir í fúnkísstíl.**Menningarsögulegt gildi:** Hefur ekki mikið gildi.**Umhverfisgildi:** Mikilvægt í götummynd Laufásvegur.**Upprunaleg gerð:** Húsið er óbreytt frá 1938.**Varðveislugildi:**

Fyrsti eigandi Einar Gunnarsson og fl.
ritstjóri

Hönnun Rögnvaldur Ólafsson
arkitekt

Upphafleg notkun
Verslun



Upphafleg gerð

Tegund Timbur, bindingur
Klæðning Timbur
Þakgerð
Þakklæðning
Undirstöður

Útlit

Einlyft
Anddyri
Kjallari

Helstu breytingar

1918 Flutningur
1973 Flutningur
1978 Endurgerð uppr.1.
1978 Flutningur
1989 Flutningur

Hönnuðir breytinga

Leifur Blumenstein

Saga

Söluturninn var reistur á Lækjartorgi fyrir konungskomuna árið 1907 og af honum draga aðrir söluturnar eða sjöppur nafn sitt. Turninn, sem er áttstendur, er byggður eftir teikningum Rögnvaldar Ólafssonar arkitekts.

Ýmis skilyrði voru sett fyrir rekstri söluturnsins, þar skyldi vera sendisveinamiðstöð, almenningsími, sala á frímerkjum, póstkortum, aðgöngumiðum að skemmtunum og farseðlum.

Árið 1918 var turninn fluttur á lóð stjórnarráðsins við Arnarhól og stóð hann á horni Hverfisgötu og Kalkofnsvegar í rúm 50 ár. Þaðan var hann fluttur í Árbæjarsafn árið 1973. Árið 1978 var turninn síðan endurreistur á Lækjartorgi. Árið 1989 var hann fluttur í Mæðragarðinn.

Varðveislumat:

Listrænt gildi: Rómanskur stíll með sveitseráhrifum.

Menningsögulegt gildi: Turninn hefur mikið gildi sögu sinnar vegna.

Umhverfisgildi: Kennileiti í miðborginni.

Upprunaleg gerð: Óbreytt.

Varðveislugildi: Lagt er til að húsið verði friðað. Vegna aldurs eru allar breytingar á húsinu háðar lögum um húsafriðun nr. 104/2001.

Fyrsti eigandi Iðnaðarmannafélagið

Hönnun Einar J. Pálsson
Ásgeir TorfasonUpphafleg notkun
Skólahús

Upphafleg gerð

Tegund	Timbur, bindingur
Klæðning	Bárujárn
Pakgerð	
Pakklæðning	Bárujárn
Undirstöður	

Útlit

Tvílyft
Ris
Inng.skúr
Kvistir
Port
Turn

Helstu breytingar

1921	Bruni
1927	Endurbætur
1927	Baðstofa í risi.
1986	Bruni
1986	Endurgerð uppr.l.

Hönnuðir breytinga

Guðmundur H. Þorláksson	arkitekt
Leifur Blumenstein	byggin

Saga

Húsið er byggt í nýklassískum stíl og hefur einkenni hinna stóru bárujárnsklæddu timburhúsa sem risu í Reykjavík upp úr aldamótum. Að utan er það búið fíngerðu og fallegu snikkverki. Turn er á norðausturhorni hússins.

Iðnaðarmannafélagið keypti norður hluta lóðar Búnaðarfélags Íslands árið 1905 og reisti þar hús sem Einar J. Pálsson er höfundur að.

Í því var aðstaða félagsins og iðnskóli um langt skeið. Í risi var fundarherbergi Iðnaðarmannafélagsins, en innréttingar og húsgögn voru gerð af Ríkarði Jónssyni myndhöggvara.

Árið 1986 gjöreyðilagðist ris og þak hússins í eldsvoða, en það var endurgert að öllu leyti sama árið. Í húsinu er nú safnaðarheimili Dómkirkjunnar í Reykjavík.

Varðveislumat:

Listrænt gildi: Nýklassísk með sveitsergluggum.

Menningarsögulegt gildi: Húsið hefur mikið gildi sögu sinnar vegna.

Umhverfisgildi: Húsið er ómissandi hluti götumyndar Lækjargötu og umgjörð Tjarnarinnar.

Upprunaleg gerð: Húsið er að mestu óbreytt.

Varðveislugildi: Friðað í B-flokki af borgarstjórn 25. apríl 1978 samkvæmt 2. mgr. 26. gr. og 27. gr. þjóðminjalaga nr. 52/1969. Vegna aldurs eru allar breytingar á húsinu háðar lögum um húsafriðun nr. 104/2001.

Fyrsti eigandi Búnaðarfélag Íslands

Hönnun Einar J. Pálsson
Rögnvaldur ÓlafssonUpphafleg notkun
Atvinnuhúsnæði**Upphafleg gerð**

Tegund Timbur, bindingur
Klæðning Bárújárn
Þakgerð
Þakklæðning Bárújárn
Undirstöður

Útlit

Tvílyft
 Þort
 Ris

Helstu breytingar

1906 Kvistur
 1906 Endurbætur

Hönnuðir breytinga**Saga**

Húsið er byggt í nýklassískum stíl og hefur einkenni hinna stóru bárújárnsklæddu timburhúsa sem risu í Reykjavík upp úr aldamótum. Að utan er það búið fíngerðu og fallegu snikkverki.

Húsið var byggt fyrir skrifstofur Búnaðarfélagsins en í risi var íbúð búnaðarmálastjóra. Félagið átti í upphafi alla lóðina sem húsin nr. 14a og 14b standa í dag. Það seldi síðan Iðnaðarmannafélaginu annan helming lóðarinnar og stendur húsið nr. 14a á þeim hluta.

Skrifstofur Búnaðarfélagsins voru í húsinu fram til ársins 1965 en þá fékk Gagnfræðaskólinn afnot af húsinu. Um tíma hafði Fósturskólinn aðsetur í húsinu sem og Leiklistarskóli Íslands. Í dag (2002) er Tjarnarskóli starfræktur í húsinu.

Varðveislumat:

Listrænt gildi: Nýklassísk með sveitsergluggum.

Menningarsögulegt gildi: Húsið hefur mikið gildi sögu sinnar vegna.

Umhverfisgildi: Húsið er ómissandi hluti götumyndar Lækjargötu og umgjörð Tjarnarinnar.

Upprunaleg gerð: Húsið að mestu óbreytt.

Varðveislugildi: Friðað í B-flokki af borgarstjórn 25. apríl 1978 samkvæmt 2. mgr. 26. gr. og 27. gr. þjóðminjalaga nr. 52/1969. Vegna aldurs eru allar breytingar á húsinu háðar lögum um húsafriðun nr. 104/2001.

Fyrsti eigandi Einar Þorsteinsson

Hönnun Arinbjörn Þorkelsson

Upphafleg notkun
Íbúðarhús**Upphafleg gerð**

Tegund	Steinsteypt
Klæðning	Múrsléttað
Þakgerð	Flatt þak (slétt þak)
Þakklæðning	Steypt
Undirstöður	

ÚtlitTvílyft
Kjallari**Helstu breytingar****Hönnuðir breytinga****Saga**

Húsið er steinsteypt með sléttu þaki. Það er tvílyft með kjallara og er byggt í rómönskum virkisstíl.

Varðveislumat:

Listrænt gildi: Rómanskur virkisstíll með sveitserluggum.

Menningarsögulegt gildi: Hefur ekki mikið gildi.

Umhverfisgildi: Hefur mikið gildi fyrir götummynd Skálholtsstígs og umhverfi Tjarnarinnar.

Upprunaleg gerð: Húsið er óbreytt frá upprunalegri gerð.

Varðveislugildi: **Lagt er til í þessari könnun að húsið verði sett í dökkgulan flokk, verndun götummynda, ásamt húsínu nr. 2a.**

Fyrsti eigandi Jakob Thorarensen
skáld

Hönnun Einar Erlendsson
arkitekt

Upphafleg notkun
Íbúðarhús



Upphafleg gerð

Tegund Steinsteyp
Klæðning Múrsléttað
Þakgerð Skáþak(skúrþak)
Þakklæðning Bárújárn
Undirstöður

Útlit

Kjallari
Tvílyft
Inng.skúr
Svalir

Helstu breytingar

1929 Íbúð í kjallara

Hönnuðir breytinga

Saga

Húsið er steinsteyp með skáþaki. Það er tvílyft með inngönguskúr og kjallara og er byggt í rómönskum virkisstíl. Árið 1929 hafði verið gerð íbúð í kjallara..

Varðveislumat:

Listrænt gildi: Rómanskur virkisstíll með sveitsergluggum.

Menningarsögulegt gildi: Hefur ekki mikið gildi.

Umhverfisgildi: Hefur mikið gildi fyrir götumynd Skálholtsstígs og umhverfi Tjarnarinnar.

Upprunaleg gerð: Húsið er óbreytt frá upprunalegri gerð.

Varðveislugildi: **Lagt er til í þessari könnun að húsið verði sett í dökkgulan flokk, verndun götumynda, ásamt húsínu nr. 2.**

Fyrsti eigandi Reykjavíkurborg

Hönnun Studio Granda
arkitektarUpphafleg notkun
Skrifstofa

Upphafleg gerð

Tegund	Steinsteypt
Klæðning	Ómúrað
Pakgerð	Bogaþak
Pakklæðning	Ál
Undirstöður	

Útlit

Kjallari
Þrílyft
Svalir

Helstu breytingar

Hönnuðir breytinga

Saga

Efnt var til opinnar samkeppni um hönnun Ráðhúss Reykjavíkur árið 1986 og var það reist samkvæmt verðlaunatillögu Studio Granda.

Byggingunni er skipt í tvo hluta, borgarstjórnarhús og skrifstofuhús. Það síðarnefnda stendur nær Tjörninni og er brotið upp í fjórar minni einingar til að nálgast stærðarhlutföll húsanna sunnan við það. Þessi hluti hefur létt yfirbragð og eru útveggir þess að mestu leyti úr gleri. Ef horft er í gegnum súlnaröðina sem rís upp úr Tjörninni má sjá að húsið sveigir frá henni til austurs. Sveigjan heldur áfram með bogadreginni brú við austurenda hússins sem tengist Tjarnarbakkanum við Iðnó. Húsið við Vonarstræti er borgarstjórnarhúsið og tekur það mið af reglu og kvarða bygginganna norðan við götuna og hefur þar af leiðandi þyngra yfirbragð en skrifstofuhúsið. Bflageymslur eru undir húsinu.

Samkomusalur, Tjarnarsalurinn, er á jarðhæð Ráðhússins. Á milli húsanna er mosavaxinn hraunveggur. Vatn seytlar niður hann og í bogadregna tjörn á horni Vonarstrætis og Tjarnargötu.

Varðveislumat:

Listrænt gildi: Tímamótaverk í íslenskri nútíma byggingarlist.

Menningsögulegt gildi: Aðsetur stjórnkerfis Reykjavíkurborgar. Mun hafa mikil áhrif í sögu hennar í framtíðinni.

Umhverfisgildi: Hefur mikil áhrif í umhverfi Tjarnarinnar.

Upprunaleg gerð: Byggingin er óbreytt.

Varðveislugildi: Lögð er til sú breyting í þessari könnun að byggingin verði í grænum flokki, þ.e. verndun 20 aldar bygginga.

Fyrsti eigandi Hannes Hafstein
bankastj. síðar ráðherra

Hönnun Rögnvaldur Ólafsson
húsameistari

Upphafleg notkun
Íbúðarhús



Upphafleg gerð

Tegund Timbur, bindingur
Klæðning Bárújárn
Þakgerð Valmaþak
Þakklæðning Bárújárn
Undirstöður

Útlit

Tvílyft
Ris
Kjallari

Helstu breytingar

1930 Endurbætur
1952 Svalir og stigi
76-8 Endurgerð uppr.1.

Hönnuðir breytinga

Eiríkur Einarsson arkitekt
Leifur Blumenstein byggin

Saga

Húsið er tvílyft timburhús klætt bárújárnri bæði þak og veggir. Það er með valmaþaki og prýða það ufsaspjöld og rósir undir útstæðum þakbrúnum. Gluggar eru allir með sveitserumbúnaði og er þeim skipað samhverft, nema þar sem sólstofugluggar rjúfa þá skipan á suðurhlíð hússins.

Húsið teiknaði Rögnvaldur Ólafsson en hann teiknaði einnig sex önnur timburhús í svipuðum stíl við Tjörmina í Reykjavík. Það má því segja með sanni að Rögnvaldur hafi sett sterkan svip á umhverfi hennar og um leið tekið þátt í að móta eitt heillegasta hverfi borgarinnar frá fyrri tíð. Styrkur Rögnvaldar sem arkitekts lá öðru fremur í öruggri rúmtakshugsun. Hannes Hafsteinn ráðherra reisti húsið árið 1909 og bjó þar til ársins 1914. Um áratuga skeið rak félagið Sumargjöf barnaheimili í húsinu og enn er þar leikskóli.

Varðveislumat:

Listrænt gildi: Bárújárnssveitser.

Menningsögulegt gildi: Húsið hefur mikið gildi sögu sinnar vegna.

Umhverfisgildi: Mikilvægur hluti götummyndar Tjarnargötu og umhverfis Tjarnarinnar.

Upprunaleg gerð: Húsið er að mestu leyti óbreytt frá upphaflegri gerð.

Varðveislugildi: Friðað í B-flokki af borgarstjórn 25. apríl 1978 samkvæmt 2. mgr. 26. gr. og 27. gr. þjóðminjalaga nr. 52/1969. Vegna aldurs eru allar breytingar á húsinu háðar lögum um húsafriðun nr. 104/2001.

Fyrsti eigandi Jón Laxdal
tónskáld / kaupmaður

Hönnun Rögnvaldur Ólafsson
húsameistari

Upphafleg notkun
Íbúðarhús



Upphafleg gerð

Tegund Steinsteypthús
Klæðning Múrsléttad
Pakgerð Brotþak(mansard)
Pakklæðning Bárújárn
Undirstöður

Útlit

Einlyft
Kvistir
Ris
Kjallari
Inng.skúr
Svalir

Helstu breytingar

1918 Viðbygging
1918 Inngönguskúr
1953 Endurbætur
1963 Endurbætur

Hönnuðir breytinga

Einar Erlendsson arkitekt
Einar Erlendsson arkitekt

Saga

Húsið er einlyft steinsteypuhús með gaflsneiddu brotþaki (mansardþaki). Rögnvaldur Ólafsson teiknaði húsið. Pakgerðin var nýjung hér á landi þegar húsið var byggt.

Húsið var stækkað til norðurs árið 1918 samkvæmt teikningum Einars Erlendssonar. Viðbyggingin er úr grásteini og að öllu leyti byggð eins og húsið nema að skáþak var á henni.

Árið 1944 tóku læknarnir Bjarni Bjarnason, Eyþór Gunnarsson og Jónas Sveinsson húsið á leigu og hófu rekstur sjúkrahúss sem þeir nefndu Sólheima. Reykjavíkurborg keypti húsið árið 1946 en rekstur sjúkrahússins var í því fram yfir 1960. Nú leigir borgin það Rauða Krossi Íslands sem rekur þar neyðarathvarf fyrir börn og unglínga.

Varðveislumat:

Listrænt gildi: Blanda af nýbarokk og skreytistíll.

Menningsögulegt gildi: Tengist sögu heilbrigðisþjónustu í Reykjavík og starfsemi líknarfélaga.

Umhverfisgildi: Mikilvægur hluti götummyndar Tjarnargötu og umhverfis Tjarnarinnar.

Upprunaleg gerð: Húsið er að mestu leyti óbreytt en byggt hefur verið við það.

Varðveislugildi: Friðað í B-flokki af borgarstjórn 25. apríl 1978 samkvæmt 2. mgr. 26. gr. og 27. gr. þjóðminjalaga nr. 52/1969. Vegna aldurs eru allar breytingar á húsinu háðar lögum um húsafriðun nr. 104/2001.

Fyrsti eigandi Lárus H. Bjarnason
Iagaskólastjóri

Hönnun Rögnvaldur Ólafsson
húsameistari

Upphafleg notkun
Íbúðarhús



Upphafleg gerð

Tegund Timbur, bindingur
Klæðning Bárújárn
Þakgerð Mænisþak
Þakklæðning Bárújárn
Undirstöður

Útlit

Einlyft
Ris
Kvistir
Svalir
Port
Kjallari

Helstu breytingar

1935 Endurbætur
1998 Svalir
1998 Endurbætur

Hönnuðir breytinga

Jón Nordsteien arkitekt

Saga

Tjarnargata 37 er portbyggt einlyft timburhús klætt bárújárnri bæði veggir og þak. Húsið teiknaði Rögnvaldur Ólafsson í sveitser stíl og má einnig greina áhrif frá drekastíl í kvistum hússins. Rögnvaldur var að öllu jöfnu spar á skreyti en þegar hann notaði það voru formin frumlegri en áður hafði sést.

Síðustu misseri hefur verið unnið að endurbótum á húsinu og var sett verönd á suðurgafli hússins sem og svalarhurð. Tjarnargata 37 myndar heild með friðuðum húsum eftir sama höfund í götunni.

Varðveislumat:

Listrænt gildi: Bárújárnssveitser með áhrifum af drekastíl.

Menningarsögulegt gildi:

Umhverfisgildi: Mikilvægur hluti götummyndar Tjarnargötu og umhverfis Tjarnarinnar.

Upprunaleg gerð: Húsið er að mestu óbreytt.

Varðveislugildi: Húsið nýtur verndar í grænum flokki skv. Húsverndarskrá Reykjavíkur, um verndun 20. aldar bygginga. Vegna aldurs eru allar breytingar á húsinu háðar lögum um húsafriðun nr. 104/2001.

Fyrsti eigandi Iðnaðarmannafélag
Reykjavíkur

Hönnun Einar J. Pálsson
Forsmiður

Upphafleg notkun
Samkomuhús



Upphafleg gerð

Tegund Timbur, bindingur
Klæðning Timbur/bárujárn
Pakgerð Mænisþak
Pakklæðning Bárujárn
Undirstöður

Útlit

Tvílyft
Ris
Kjallari

Helstu breytingar

1906 Endurbætur
1906 Kvistur
1906 Svalir - minnkaðar
1925 Svalir - innanhús
1930 Útlitsbreyting
1930 Viðbygging
1963 Viðbygging
1994 Endurgerð uppr.l.
1997 Endurgerð uppr.l.

Hönnuðir breytinga

Einar Sveinss., Gunnl. arkitekt
Einar Sveinss., Gunnl. arkitekt
Einar Sveinsson arkitekt
Ingimundur Sveinsson arkitekt
Páll V. Bjarnason arkitekt

Saga

Húsið var byggt af Iðnaðarmannafélagi Reykjavíkur árið 1896. Fljótlega var farið að kalla húsið Iðnó. Iðnó er meðal stærstu og glæsilegustu timburhúsa, sem byggð voru í Reykjavík í lok síðustu aldar og ber vott um þann stórhug sem ríkti meðal reykvískra iðnaðarmanna á þeim tíma. Húsið er tvílyft timburhús í nýklassískum stíl. Í miðbyggingunni er áhorfendasalur þiljaður og með skrautmálningu. Skrautmálunina annaðist danskur málari Nicolai S. Berthelsen. Hann skrautmálaði einnig *Alþingishúsið* og *Dómkirkjuna*.

Árið 1897 voru starfandi tveir leikhópar í Reykjavík. Fyrir frumkvæði iðnaðarmanna sameinuðust þessir hópar og stofnuðu *Leikfélag Reykjavíkur*. LR var til húsa í Iðnó allt til ársins 1989 en flutti þá í *Borgarleikhúsið*.

Þegar húsið var virt árið 1930 hafði það verið stækkað, endurbætt og því breytt á ýmsan hátt. Breytingarnar fólust í því að loka inngangi á miðjum vesturgafli og setja í staðinn tvo innganga á sitthvorn enda norurhliðarinnar, jafnframt því að miðasala og fatageymsla var reist úr steinsteypu við suðurhliðina. Einnig voru gerðar breytingar innanhúss. Fatageymslan var stækkuð til austurs árið 1963. Árið 1994 var hafist handa við að endurgera húsið og var lokið við endurgerð þess að utan sama ár. Þá var einnig byggð mjög umdeild glerbygging við suðurhlið hússins. Glerbyggingin var fjarlægð árið 1997 og sama ár var endurbyggingu hússins að innanverðu lokið.

Varðveislumat:

Listrænt gildi: Nýklassísk.

Menningsögulegt gildi: Tengist sögu iðnaðarmanna, leiklistar og skemmtanahalds í Reykjavík.

Umhverfisgildi: Húsið er ómissandi hluti götumyndar Vonarstrætis og umhverfis Tjarnarinnar.

Upprunaleg gerð: Húsið hefur verið endurbyggt í upprunalegri mynd og er vel við haldið.

Varðveislugildi: **Húsið var friðað 19. apríl 1991 samkvæmt ákvæðum í 34. og 35. gr. Þjóðminjalaga nr. 88/1989. Vegna aldurs eru allar breytingar á húsinu háðar lögum um húsafriðun nr. 104/2001.**

Heimildaskrá

Óprentaðar heimildir:

Árbæjarsafn (Ábs):

Byggðar lóðir í Reykjavík.
Húsaskrá Reykjavíkur.
Kortasafn.

Borgarskjalasafn (BsR):

Aðf. 723-724. Brunatrygging húsa 1874-1895.
Aðf. 734-748. Brunabótavirðingar.
Aðf. 751-757. Brunatrygging húsa 1896-1943.
Aðf. 3374. Götunöfn og húsanúmer 1914-1960.

Skjöl byggingarfulltrúa. (B) Bókhlöðustígur – Laufásvegur – Skálholtsstígur – Fríkirkjuvegur – Skothúsvegur – Tjarnargata – Vonarstræti – Lækjargata.

Byggingarfulltrúi Reykjavíkur (Byggf.í Rvk.):

Innlagðar teikningar.

Prentaðar heimildir:

Aðalskipulag Reykjavíkur 1962 - 1983. Reykjavík 1966.

Aðalskipulag Reykjavíkur 1984 - 2004. Unnið af Borgarskipulagi Reykjavíkur.

Reykjavík 1988.

Byggingareglugerðir og lög 1839, 1844, 1894, 1903, 1904, 1915, 1924, 1964.

Guðjón Friðriksson: *Indæla Reykjavík. 6 gönguleiðir um Þingholt og sunnanvert Skólavörðuholt.* Reykjavík 1995.

Guðjón Friðriksson: *Saga Reykjavíkur 1870 - 1940 Bærinn vaknar.* Fyrri og síðara bindi. Reykjavík 1991 og 1994.

Guðmundur Ingólfsson, Guðný Gerður Gunnarsdóttir og Hjörleifur Stefánsson:

Kvosin. Byggingarsaga miðbæjar Reykjavíkur. Reykjavík 1987.

Hörður Ágústsson: *Íslensk byggingararfleifið I. Ágrip af húsagerðarsögu 1750 - 1940.* Reykjavík 1998.

Jón Helgason: *Reykjavík. Þættir og myndir úr sögu bæjarins 1786-1936.* Reykjavík 1937.

Jón Helgason: *Þeir sem settu svip á bæinn. Endurminningar frá Reykjavík uppvaxtarára minna.* Reykjavík 1954.

Klemens Jónsson: *Saga Reykjavíkur I og II.* Reykjavík 1929.

Leiðsögn um íslenska byggingarlist. Ritstjórn: Dennis Jóhannesson, Albína Thordarson, Málfríður Kristjánsdóttir og Sigríður Ólafsdóttir. Reykjavík 2000.

Nikulás Úlafar Másson: *Miðbæjarskólinn. Nútímaskóli.* Skýrslur Árbæjarsafns 53. Reykjavík 1996.

Páll Líndal: *Reykjavík. Sögustaður við Sund. Saga og sérkenni höfuðborgarinnar í máli og myndum, 1.-3. bindi.* Reykjavík 1988.

“Söluturninn á Lækjartorgi var möndullinn í bæjarlífinu”. Morgunblaðið 18. maí 1978.

Tjörnin. Saga og lífríki. Ólafur Karl Nielsen ritstjóri. Reykjavík 1992.

Trausti Valsson: *Reykjavík. Vaxtarbroddur. Þróun höfuðborgar.* Reykjavík 1986.