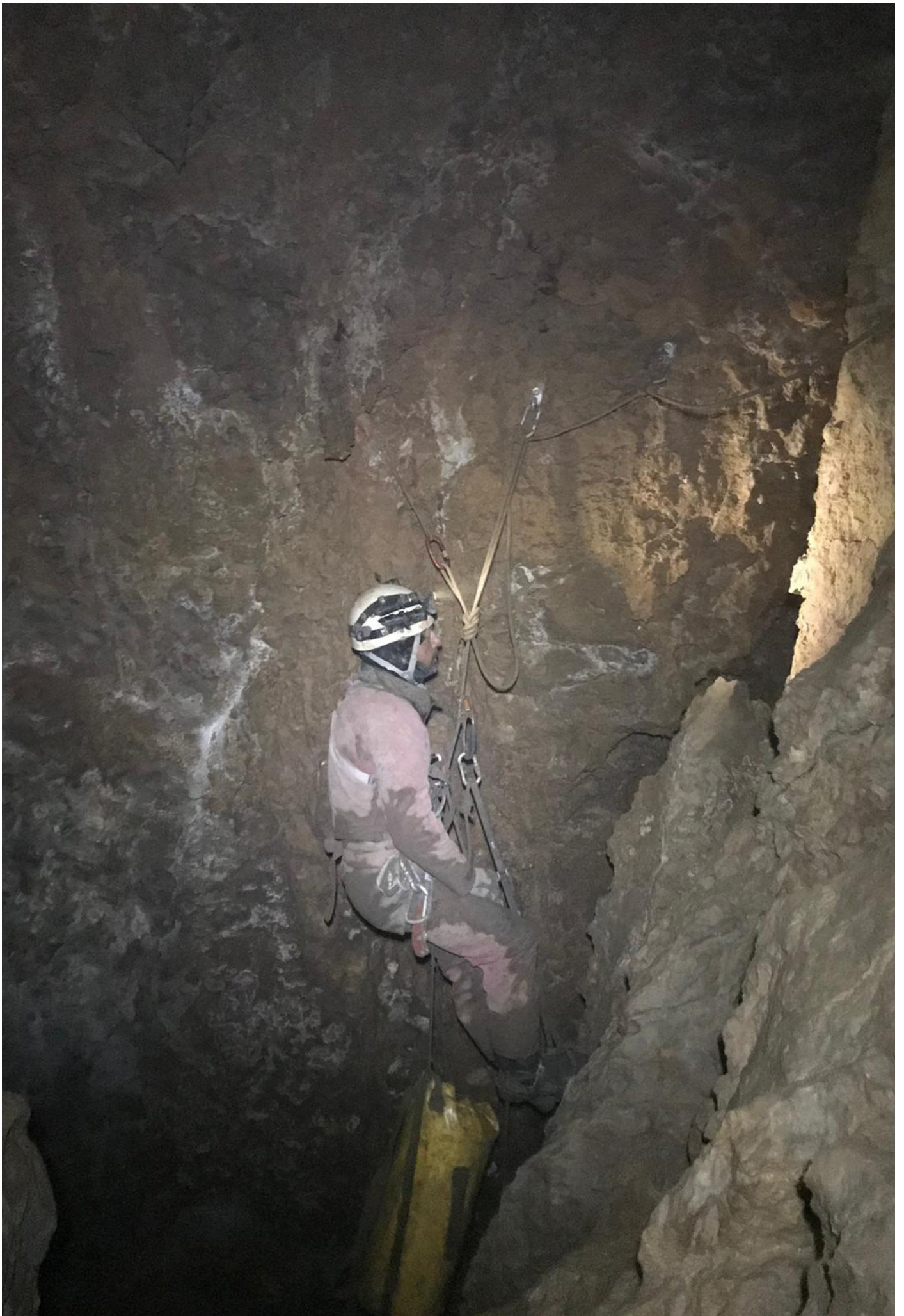


**MORCA DÜDENİ MAĞARA SİSTEMİ**  
**2020 YILI ETKİNLİK RAPORU**

**THE MORCA CAVE SYSTEM 2020**  
**EXPEDITION REPORT**





## İÇİNDEKİLER / CONTENT

İNGİLİZCE ÖZET  
EXECUTIVE ENGLISH REPORT 5-8

ETKİNLİK TARİHİ/KATILANLAR  
EXPEDITION CALENDAR AND PARTICIPANTS 9

KAMP KOŞULLARI  
CAMP CONDITIONS/FUTURE REFERANCES 9-10

GÜNCE  
DIARY OF THE EXPEDITION 10-19

ETKİNLİKTEN FOTOĞRAFLAR (Ender Usuloğlu)  
PHOTOS FROM EXPEDITION (Ender Usuloğlu) 20-23

SPELEOLOJİK RAPOR  
SPELEOLOGICAL REPORT 24-26

2021 VE SONRASI  
2021 AND ONWARDS PROPOSALS 26

TEŞEKKÜRLER  
THANKS 27

HARİTALAR  
MAPS 28-34

Ω

KAPAK FOTOĞRAF: Özge Kahraman Morca'ya girişe hazırlanırken.  
Ender Usuloğlu MORCA 2020

İÇ KAPAK FOTOĞRAF: Hakan Eğilmez 515 metredeki kamptan  
sonra gelen 50 metrelik inişe hazırlanırken. Ender Usuloğlu  
MORCA 2020

ARKA KAPAK FOTOĞRAF: Büşra Karatay biyolojik numune  
toplama girişi yaparken. Ender Usuloğlu, MORCA 2020

RAPORU DERLEYEN: Ender Usuloğlu

DÜZELTİ: Ümit Günhan, Canan Usuloğlu

FOTOĞRAFLAR: Mert Gürbüz, Leyla Tutar, Ender Usuloğlu

İNGİLİZCE ÖZET: Ender Usuloğlu

GÜNCE: Ümit Günhan, Poyraz Uhri, Aron Balla, Mert Gürbüz,

MORCA2020 HARITA: Ümit Günhan, CULA OBRUKLARI 1-2:

Ümit Günhan

# EXECUTIVE SUMMARY OF MORCA

## EXPEDITION 2020

### TASELİ REGION

Morca cave, along with the other two deepest caves in Turkey, is located at Middle Taurus mountains, a high plateau called Taseli (Home of Stones). This plateau is about 900 square kms. Morca cave is also situated within the same geological formation of the two deepest caves in Turkey with an entrance at 200 meters higher elevation compared to both. Theoretically it can reach to -1600 meters depth with the potential to become the deepest cave in Turkey and among the first 10 deepest caves in the world.

Since 2011, as ASPEG, we have been exploring and finding new caves in Taşeli with Morca being the deepest and the longest.

### MORCA CAVE EXPLORATION HISTORY

As one of the founders of ASPEG, Ender Usuloglu started caving at BUMAK, Boğaziçi University Caving Club. During Çukurpinar expeditions between 1989-1996, a village counselor showed him some dolines and caves including Morca while they had a visit to villagers settled at Çamurlu Taseli. Test of throwing stones to the caves did not yield excitement but caves and coordinates stuck in his head until 2012 when he came back with 3 cavers during spring time looking for sinkholes. When they visited these again, to his surprise every doline the counselor had shown actually was a sinkhole. ASPEG, in summer 2013, during Çukurpinar expedition, had time to start exploring Morca cave. 2013 expedition yielded a depth of -120 meters and

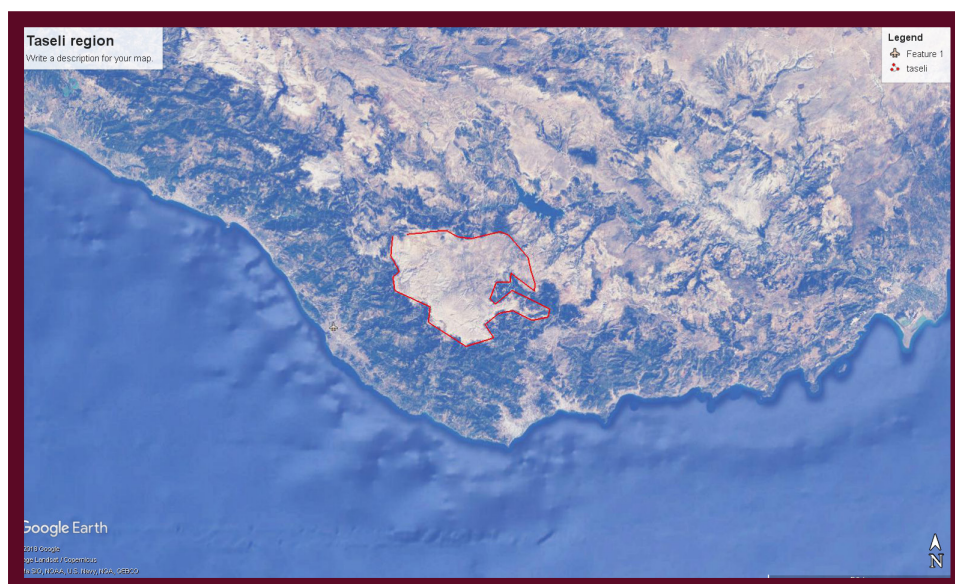
prospects of going deeper. 2014 expedition yielded -427 meter deep exploration in Morca. Expeditions to Morca were stopped by another prospective cave in the region, Yarık Sinkhole (-564 meters deep). When ASPEG was finished with Yarık Sinkhole, attention was turned back onto Morca in 2017 and 2018. By the end of the 2018 summer, Morca cave was -919 meters deep still continuing with almost 3 km total length. Summer 2019, 31 cavers from Turkey, Bulgaria, Lebanon and USA spent 30 days to further explore Morca Cave from its current depth of -919 meters. In August, despite 6 days of rain hampering the exploration, they had managed to reach to a depth of -1210 meters. The last team left the exploration where there was a 15 meters pit with no rope at hand. Due to karstic character of Taseli Plateau, it was our dream to reach an underground river and we have managed to do that. From the entrance to -1210 meters, 8 side galleries are joining to Morca and only one of them is fossil, the rest carry water in variations of volume. This shows that Morca is a system cave yet waiting to be fully explored. Total surveyed length became over 4 kms in Summer 2019.

### MORCA 2020 EXPEDITION IN DETAIL

By February 2020, all people in the world were dumbstruck with a pandemic spread from China called the New Corona virus (Covid19). By the end of March 2020, most of the countries took measures to ban people going out from their houses to control the spread. By April/May 2020, we decided to wait till June 2020 to make a final decision whether to cancel it or not. In June 2020, we decided to go ahead with the expedition for a couple of reasons. The place we were/are caving including the town, Anamur, itself had a low record of covid cases, the flight ban

was mostly lifted and most of the cavers from abroad were coming with their own cars, risk of being exposed to the virus was thought to be limited.

A small Turkish caver group went to the region one week earlier than the normal time of the expedition to explore a couple of caves that are promising to go deep and may be have possible connection to Morca's side galleries. One of the caves was BIG OBRUK (Doline). We had



explored this doline to deeper than -100 in 2018. It continued, so this summer, for further exploration to go deeper, we rerigged the cave. However, due to heavy snow in the winter time, entrance was blocked by ice and hardened snow due to the cycle of sunlight and cool air in the shadow. We couldn't penetrate and had to abandon it for summer 2021. We also checked ATM (Düğünalan Mağarası). This cave is located very close to one of the biggest valley, drainage area of TASELI region, Düğünalmaz Valley and it is also very close to the small valley where our base camp and Morca is located. After some exploration and climbing within the ATM cave, the cave basically finished. There were other caves that we had explored but due to the failure of Disto Cave mapping laser gadget, we could not take measures or map them.

Cavers who have attend the 2020 expedition

#### Turkey

1. Alper Utku
2. Aleyna Cingöz
3. Anıl Özrenk
4. Barış Papıla
5. Batu Çolak
6. Beliz Aydın
7. Burakhan Albayrak
8. Büşra Karatay
9. Efe Timur
10. Emre
11. Enes Mutta
12. Ender Usuloğlu
13. Eren Kenan
14. Esra Acar
15. Eylül Horoz
16. Ezgi Özgen
17. Hakan Eğilmez
18. Leyla Tutar
19. Kardelen Gülbenay
20. İsmail Hakkı Sever
21. Mert Gürbüz
22. Özge Kahraman
23. Poyraz Uhri
24. Rıza Acar
25. Tarık Demirtutan
26. Ümit Günhan
27. Volkan Baltacı

#### Foreigners

1. Aron Balla - Romania

2. Fabian Botond - Romania
3. Robi Mozes - Romania
4. Teodor Kisimov - Bulgaria
5. Konstantin Stoilov - Bulgaria
6. Pawel Krzysztof - Poland
7. Lena Terakha - Ukraine

- a. 4 Lebanese Cavers had to cancel their coming due to the unfortunate blast at the Beirut Harbor.
- b. 12 Iranian Cavers couldn't cross the border. The border between Turkey and Iran closed due to Covid and rumors spread it was going to open beginning of August but that did not happen.
- c. 4 Israeli cavers had to cancel their attendance at the last minute due to the 14 day quarantine requirement after their return to Israel from Turkey.



#### MORCA CAVE SYSTEM EXPLORATION SUMMARY

We were able to go down to -1040 meter “Ümit/ Hope” Camp by the 8th day of expedition. The telephone lines were repaired and we rigged new telephone lines until - 800 meters depth but due to long cable (from basecamp to -800 meters) roughly 3 kms of telephone line, we started to experience communication breakdowns. The existing duophone system apparently was at its limits and stopped working. The first team of three cavers after spending the night at the camp continued down to the 2019 level where we had stopped exploring due to lack of

rope, -1210 meters. We had to rig again everything from -1040 meters to -1210 meters. We've continued to rig from that point down. The main gallery of the cave has many various lakes and a constant of stream which is fed from 3 different places of the cave. After a 15-20 meters pit, we came to a siphon. There was another upper side gallery joining to main gallery and feeding more water. The siphon was 5 meters wide to 3 meters length and it was deep and clear. There were many crustaceans living in the siphon. Total depth of Morca had reached to -1256 meters at this point.

During the expedition, a member of ASPEG, Hakan Eğılmez, who is a cave diver, Due to being alone, dove to the siphon just to see how it is going. As he was the sole cave diver on the expedition he only penetrated ca -8 meters depth and ca 20-25 meters in length just to assess the siphon. This siphon turned out to be a seriously long and deep one. Other members of the team started to explore the side galleries and began with the easiest one which was located just at the beginning of the the pit at -1210 meters level. By swinging sideways, we have penetrated to this side gallery. As we continued to explore, another gallery connected and we've followed down the gallery to find ourselves on top of a huge lake/siphon (?). After measures and calculations, it became apparent that we had reached to a lower level in Morca at -1276 meters. We continued to explore approximately 1 kms of the upper side of this gallery, but no measures were taken. Due to lack of cavers, manpower, we decided to stop exploration and leave the discoveries of side galleries to summer 2021 and start derigging the equipment. We have left stainless steel equipment and ropes and the rest we took them back to base camp.

Aside from exploration, we have collected many water, mud, sediment and stone samples for geological, geomorfological and microbiological scientific lab studies. Since it takes time to come up with sound scientific results, there will be no place for them in this report. We are planning to present them separately once they are concluded.

## CONCLUSION

Morca Cave System continues to be the 3rd deepest cave in Turkey and became the 37th deepest cave in the World.

## SUMMER 2021 AND BEYOND

We have decided after first attempt of diving at the end of main gallery that we will concentrate to EXPLORE SIDE GALLERIES as first priority in the coming years. One of them may yield more depth than -1276 m. There are enough challenges like aid climbing to be done at most of the side galleries. Due to nature of Turkish caving environment, not many cavers can work at these depths due to lack of experience.

We decided not to split manpower between diving and aid climbing. Diving at three siphons, one at the main gallery, and two at the side galleries with all of them being below -1000 meters, it is dangerous and risky. We need experienced divers, careful planning and manpower to haul diving equipment to those depths and back to surface.

### BUDGET (Preliminary presented)

Equipment	1,000 Euros
Food and Provisions	1,500 Euros
Logistics	500 Euros
TOTAL	3,000 Euros

### BUDGET (Actual)

Equipment	300 Euros
Food and Provisions	1,500 Euros
Logistics	200 Euros
TOTAL	2,000 Euros

## THANKS TO OUR SPONSORS

European Speleological Federation  
Aventure Verticale  
Korda's  
Scurion



## *Etkinlik Tarihi*

21 Temmuz 2020-25 Ağustos 2020

\* Dünya'ya yayılan ve Covid-19 virüsünden dolayı birçok ülkeye gelen seyahat yasaklarından dolayı, etkinliği iptal etmek ya da etmemek konusunda çok arada kaldık ama sonunda yapmaya karar verdik. Ocak-Şubat 2020 tarihlerinde başlayan salgın hastalık bir şekilde yaza doğru kontrol altına alınmış ve kısmende olsa ülkeler yavaş yavaş seyahat kısıtlamasını kaldırmaya başlamıştı.

## *Etkinliğe Katılanlar*

### Türkiye

1. Alper Utku
2. Aleyna Cingöz
3. Anıl Özrenk
4. Barış Papila
5. Batu Çolak
6. Beliz Aydın
7. Burakhan Albayrak
8. Büşra Karatay
9. Efe Timur
10. Emre
11. Enes Mutta
12. Ender Usuloğlu
13. Eren Kenan
14. Esra Acar
15. Eylül Horoz
16. Ezgi Özgen
17. Hakan Eğilmez
18. Leyla Tutar
19. Kardelen Gülbenay
20. İsmail Hakkı Sever
21. Mert Gürbüz
22. Özge Kahraman
23. Poyraz Uhri
24. Rıza Acar
25. Tarık Demirtutan
26. Ümit Günhan
27. Volkan Baltacı

### Yabancılar

1. Aron Balla Romanya
2. Fabian Botond Romanya
3. Robi Mozes Romanya
4. Teodor Kisimov Bulgaristan
5. Konstantin Stoilov Bulgaristan
6. Pawel Krzysztof Polonya

## 7. Lena Terakha Ukrayna

\* Lübnan, İsrail ve İrandan yaklaşık toplam 20 kişi daha katılacaktı ama Covid Virüsü salgın hastalığı, sınırların (İran) kapatılması ve Beyrut'ta meydana gelen büyük patlamadan dolayı etkinliğe son bir hafta içinde iptal etmek zorunda kaldılar.

## *Kamp Koşulları*

Her yıl olduğu gibi Morca'ya yakın çimenlik/dikenlik alana kampımızı attık. 2014 yılından beridir kullandığımız masalar ve sandalyeleri depo olarak kullandığımız yerden alıp kampı yerleştirmeye başladığımızda "Artık bizi bırakın" diyorlardı. 1 aylık kampımızda, toplamda 4-6 gün sert ve rüzgarlı geçen günlerde iki yıl önce aldığımız teknik malzeme çadırı ve gölgeliklerde bizi bıraktı ve kamp sonunda neredeyse sadece çadırın iskeleti kalmıştı ve gölgeliklerinde bir yılı daha çıkartması oldukça düşük bir ihtimal. Kısacası, uzun yıllar Morca ve Taşeli'ne gideceğimiz için kamp malzemelerine değişik bir açıdan bakmak gerekiyor çünkü ister istemez her yıl bir şeyleri yenilemek için dernek parasını harcıyoruz.

## *İleriye Atfen Öneriler*

Hakan Eğilmez arkadaşımız uzun yıllardır yurtdışında ve özellikle de Krubera gibi dünya'nın sayılı derin mağaraların araştırmasında katkıda bulunmuş ve orada gördüklerini bir öneri olarak bize sunmuştur. Bize de buraya da bir not olarak düşmek kalmıştır. Gölgelikler için: Gölgelikleri kullandığımız kayalıklar arasında doğu'ya doğru daralan kısımda rüzgarı önlemek için var olan taşlardan ve inşaat malzemesi olan köpük kullanarak bir duvar yapmak. V şeklinde giderek genişleyen kayalıklara dübel atarak, kalın askeri tarzı branda kullanarak sabitlemek. Böylelikle çok rüzgarlı günlerin ardından gölgelikleri yerlerde sürünüp bulup tekrar ayağa kaldırmak için uğraşmayacağız. İkinci öneri ise oturma yeri olarak kullandığımız yerde yine taşlardan ve köpükle masa yapmak. Üzerine paslanmayacak düz bir malzeme koyarak yapılacak masa yıllarca mevsimlere ve hava durumlarına dayanıklı olacaktır. Yine taşlardan da oturaklar yapmak da önerilerin arasındadır. Teknik Malzeme çadırı olarak Decathlon'da satılan iki ayrı odalı ve ortası gölgelik olan çadırlardan alınması ve bir odanın teknik malzemeye diğer odanın ise bozulmayacak yiyecekleri koymak üzere kullanılması yerinde olacaktır.



## Su

Maalesef içme suyunu bu yılda kampa gelen arabalı arkadaşlarımızın yardımıyla yapmaktayız. Değirmenler taşıma suyu ile dönmezmiş ama biz bir şekilde 3 yıldır giderek artan bezginliğe rağmen becerebildik. 2021 yılı etkinliği için kampa çok yakın karlıklardan kar alıp, siyah uzun çöp torbalarıyla güneşle kendiliğinden eritip ve filtreden geçirmek en akıllıca çözümdür. Bunun için ekstra kar taşımak için ucuzundan 2-3 tane kova ve siyah kalıp sanayi tipi naylon yeter de artar bile. Normal şile bezinden kar içindeki kaba tortular süzöldükten sonra doğa malzemeleri satılan mağazalardaki su filtreleri ve en nihayetinde klor tabletleri yetecektir.

## Tuvalet(ler)



Fotoğraf: Tuvalet Kovası, Ender Usulođlu

Bu yıl elimizde zaten var olan ve 2017 yılında da aynı şekilde kullandığımız sert köşeli kovaları Alper Utku arkadaşımız uzun uğraşlar sonucunda oturulabilecek hale getirmiştir ve iki ayrı yerde kurulan sistem tıkır tıkır çalışmıştır. Dolayısıyla, bunu tekrarlamak yeterli olacaktır. Tuvaletlerde çift kat kullanılan çöp poşetleri hem kovanın kirlenmesini engellemiş

hem de dolan kovadaki pisliğin atılmasını kolaylaştırmıştır. Atılan atıklar, kireçle kapatılmış ve dolayısıyla koku ve sinek yapması engellenmiştir. Her tuvalete tuvalet kağıdı, ıslak mendil ve kireç konmuştur. Tuvalet yerleri ise gölgeliklerle kapatılmış ve özel bölme yapılmıştır. Gelecek yıl okunacak bir iki dergi koymak iyi olur.

## Çöpler

Çöpleri olabildiğince ayırmaya çalıştık ve özellikle organik çöpleri ziyan olmasınlar diye biriktikçe keçilerin ve koyunların geçtiği patika üzerine döktük. Geri kalanları da ayırmaya çalıştık ama en önemlisi çok fazla biriktirmeden 3-4 günde bir akşamları ateşte yaktık, geriye kalan şişe konserve benzeri çöpleri giden arabalara vererek Anamur'a indirdik. Geçen yıla kıyasla çöp yakma işlemi daha başarılı olmuştur.

## Günce

Morca 2020 etkinliği başlamadan bir hafta evvel ufak bir grup, bölgede bulduğumuz ve devam eden derinlik potansiyeline sahip mağaralarda araştırmalarımızı devam ettirmek için geldik. Esra, Emre, Poyraz, Mert, Ümit, Ender ve Lenadan oluşan ekip 21 Temmuz Salı günü Anamur'da buluştu. Gerekli hazırlıklar yapıldıktan ve resmi makamlar ziyaret edildikten sonra akşam 18:00'da yola çıkıldı. Yolda garajdaki teknik malzemenin unutulduğu fark edilince mecburen geri dönöldü ve sabah iki gibi Morca kampına varıldı.

Ertesi gün, ilk araştırmamızı Döğünalanı (ATM) mağarasına Ümit ve Mert ile yaptık. Öğleden sonra mağaraya giden ekip gece geç saatte geldi ve bir iki tırmanış yeri hariç mağaranın bittiğini söylediler. Kalan ekip ise kampı yerleştirmekle uğraştı. 2019 yılında bıraktığımız yerden biraz tırmanış yapan ekip küçük bir inişle karşılaşmış ve buradan da inişi yaparak bir odayla mağaranın bittiğini görmüştür. Mağaranın farklı yerlerinden yukarıda askıda kalan bir iki tırmanılacak yeri ise diğer ekiplere bırakarak geri döndüler.

23 Temmuz'da 2017 yılında Alper ve Nida'nın Morca'nın batısına düşen bölgede Yusuf'un gösterdiği mağaraları araştırmaya Ender, Poyraz, Ümit ve Mert gitti. Yolun üzerinde yine Yusuf'un Ender'e gösterdiği bir mağaranın ağzı bu gidişte bulunamadı. Biraz arandıktan sonra ekip vazgeçip, 2017 yılında bulunan ve neredeyse yanyana olan

iki tane obruğa devam etti. Bir obruğun araştırması 9,5 metrede diğer obruğun araştırması ise 60 metre derinlikte bitti. Gün geçmeye başladığı için ölçüm başka bir güne bırakıldı. Mağaralara döşenen hatlar bırakıldı. Akşam altıya doğru kampa dönerken, Mert Ümit ve Poyraz daha evvelen Ümit'in de içinde bulunduğu ekibin bulunduğu iki mağaraya

25 Temmuz'da Ender ve Esra Morca'nın ilk 80 metresindeki Gofret galeriye kadara döşeme yapmak için giriş yaptılar ve Gofret galerisinin hemen başındaki yaklaşık 30 metrelik inişin orada döşemeyi bırakıp hatları kontrol edip geri döndüler. Kampta kalanlardan Ümit, Poyraz potansiyel mağaralardan olan Büyük Obruk'a hazırlık yaptılar ve Ender ve



bakmaya gittiler. Ekibin geri kalanı kampa döndü. Morca'nın güneybatısına düşen bölgede bulunan bu iki mağaradan birisinin ağız genişletilecek diğeri ise araştırılacaktı. Bir mağaranın kısa bir inişten sonra devam ettiğini diğerinin ise bittiği gözlemlendi. Haritalama yapıldı ve kampa geri dönüldü. Kampa dönen ilk ekipten Ender ve Esra Morca'nın ilk inişini döşedi ve ekinliğe hazır hale getirildi. Geç saatte kampa geri dönüldü.

Ertesi gün kamp işleriyle uğraşıldı. Karlıktan su elde edilmeye çalışıldı. Kampta Esra düşerek ayak bileğini incitti ve dikenlere daldı. Kampta TİT eğitimi alan Emre ve Lena , Alper ve Poyraz'la beraber hatların bırakıldığı mağaralara giriş yapmak ve ölçüm almak için 11:30 gibi yola çıktılar ve akşam 18:00 gibi kampa vardılar ama Ümit'in eklenmesiyle ekip tekrar aynı mağaralara iki defa toplama ve ölçüm yapmaya gittiler. Sabah 2:00'de gelen son ekip kampta kalanlara biraz panik yaşattıysa da herkes sağ salim döndü.

Emre'nin katılımıyla akşam 18:00 gibi ekip Büyük Obruğa yola çıktılar. Hava kararmaya başlarken Büyük Obruğa varıldı. Ender ve Ümit iniş için doğru yeri aradıktan sonra Ender ve Emre kampa dönüşü geçti. Mağarada kalan ekip ise ilk girişi gece 12:00 de yaptı. İlk uzun inişi gerçekleştiren ekip, yoğun kar yağışından dolayı devam eden mağaranın karla tıkanması sonucu daha fazla ilerleyemeden, su için kar alıp yukarı kamp atmaya çıktılar. Bu ekibe ertesi sabah Alper ve Mert katıldı. Mert, karla tıkalı yeri açmaya çalıştı ama maalesef kar geçit vermedi. Mağaradaki malzemeyi toplayan ekip akşam 17:00 gibi Morca kampına dönüşü geçtiler. Yol üzerinde iki üç tane daha obruk bulan ekip, koordinatlarını alarak, kampa vardılar.

Yoğun kar yağışından dolayı birçok mağaranın tıkalı olmasından dolayı ekip yavaş yavaş odağını Morca'ya kaydırıldı. Ümit ve Mert 27 Temmuz'da Morca'ya döşemeyi ilerletmek için akşam üstü yemekten sonra giriş yaptı ve Gofret galerisinden

-300 metre derinliğe kadar mağara içindeki ipleri açarak ve hatları düzelterek gece 21:00'de çıktılar.

28 Temmuz 1 Ağustos 2020 tarihleri arasında ekibin bir kısmı kampa kaldı geri kalanı ise Anamur'a inerek, Morca etkinliğine gelen diğer mağaracıları karşıladı ve iaşe ile ilgili konularla ilgilendi.

2 Ağustos 2020 (Günce: Ümit Günhan)

Ekip: Mert-Ümit

Hedef: Bir önceki girişte 400 metreye kadar ilerletmiş olduğumuz döşemeyi götürebildiğimiz yere kadar götürebilmek. Sadece iki kişiyiz hem kamp hem de gıda malzemelerimize ek olarak döşeme malzemeleriyle birlikte yola koyulduk.

21.30'da mağara ağzında giriş yaptığımız sırada rescue saatimizin veya rescue günümüzün olmadığını öğrendik. Hedefimiz geçen sene kamplarda bırakılmış olan gıda malzemelerini de beraberimizde götürerek gidebildiğimiz kadar gidebilmek olarak değişti. Şanslıyız ki mağara girişinde değişen plan mağara içinde bir daha değişmeyecekti çünkü telefon çalışmıyordu. Mağaraya birer çanta ile giriş yaptık. Bizden önceki şerpa ekibinin 180. metrede bıraktığını düşündüğü fakat 130. metrede bırakılan iki çantamızı daha alarak yola devam ettik. Kurtarma grubu olmadığından oldukça dikkatli gitmeye çalışıyorduk. 400. metreye geldiğimizde burada bir önceki şifte bırakmış olduğumuz teknik malzeme ve ekipmanların bulunduğu ağır çantayı (beşinci evladımız) da alarak yola devam ettik. 5 çanta ile ilerliyorduk fakat keyfimiz gayet yerindeydi. Ta ki mendereste çantaları suya sokmamak için uğraştığımız sırada ayağımıza su girene kadar. Bu noktadan sonra moralimiz bozuldu. Yatay yerlerde önden döşemeyi yapıp ardından çantaları almaya dönüp bu çantaları da ilerletiyorduk.

Yoyo inişini de döşedikten sonra 500. metreye kalan son inişleri döşemesi için Mert'e döşemeyi teslim ettim. Fakat o sırada uykusuzluktan ve yorgunluktan saçmalamaya başlamıştık. Mert ilk inişi döşedikten sonra, birbirimize gereksiz yere bağırma ve sinirlenmeye başlamıştık. Tekrar döşemeyi devralarak önden devam ettim. Son inişe yakın bir yerde kamp çadırını gördük ve o an artık bitti, bu gece rahat bir şekilde uyuyabileceğiz diye sevindik. Son inişte, bir önceki sene eğlenceli bir geçiş olan şelale altında düğüm geçişi gibi bir döşemeyi yapmaktan vazgeçip düzgün bir döşeme

ile kampa varmanın planını kurduk. Fakat son inişe geldiğimde anladım ki yıl içinde kampı sel basmış ve çadırımızı yıkarak ileriye doğru sürüklemiş. Bunu görünce tekrardan moraller "0" oldu. Sabah 5'de 500. metreye varmıştık. Çadırı tekrar geri yerine götürerek, bizi o gece yatırabilecek bir alan yaratmak istiyorduk. 1 saatten uzun süren bir hazırlık sonucu tekrardan kamp alanını yatabileceğimiz bir alan haline getirebildik. "Bir umuttur Morca'da telefon" diyerek bağladığımız telefonun çalışmadığını da görmüş olduk. Çadırın tavanının çamur olması, kıyafetlerimizin veya matların ıslak olmasını bile umursayamadık. Yemek yiyemeyecek kadar yorgunduk ve kalan son enerjimizle yapmış olduğumuz bir bardak çayı bile bitiremeden ikimiz de uyuşakalmıştık.

3 Ağustos 2020

13.30 sularında ıslak kıyafetlerimizin bizden almış olduğu vücut ısısının sonucunda bedenlerimizin yaratmış olduğu irkilme ile uyandık. Akşam (aslında sabah) yemek yememiştik fakat bugün bu durumu telafi edecektik. Bolca yemek yiyip kıyafetlerimizi de kuruttuk. Bugünkü hedefimiz Köstebek Kampı'na ulaşmaktı. Ben önden Ekipman Düşmanını döşemeye başladım. O sırada Mert de 500 metre kampında bulunan fakat almadan edemediğimiz diğer teknik malzemeleri de ustaca çantalarımıza boca etti ve böylece yükümüze yük katmış olduk. Mutluyuz çünkü bir çantayı daha kaldıramazdık. İki çantadansa bir ağır çanta mantığıyla hareket etmeye devam ettik. I'll Be Back İnişi'nin başına geldiğimizde daha yukarılarda üzerimizde bulunan kulakları ve karabinleri kullandığımızdan, elimizdeki malzemenin yetmeyeceğini anladım. Mağara çok fazla malzeme tüketiyordu ve biz bu durumu göz ardı ettik. Üstelik toplanmamış varsaydığımız hatların hepsinin de toplanmış olduğunu görünce malzeme eksikliği daha da hissedilir oldu. Bu durumda belli bir yere kadar döşeyip kalanında ufak bir iki inişi yapamadan, geriye tekrar bu malzemelerle 500 metre kampına dönmek oldukça saçma olacaktı. Üstelik buraya varsak bile yüzeye çıkmamız gerekiyordu, çünkü telefon çalışmıyordu. Böylece inişin başını da döşeyip Mert ile bu durumu konuşarak çantalarımızı da burada bırakarak yola koyulduk. En azından bir kere de olsa Morca'dan çantasız çıkmanın tadını çıkarabilecektik. Yanımıza bir adet cevizli sucuk aldık ve bunu 200 metrede birer ısırık almak suretiyle harcadık. Yoyo inişinin ortasındaki yönlendirmenin istasyona çevrilmesi sonucunda üstteki ipin oynayan taşlara çarpması

ile önden çıkarken Mert'in üzerine doğru taş düşürmüş oldum. Taş, Mert'in koluna gelmiş fakat çıkışta sıkıntı yaratmamıştı. Yüzeye adım attığımızda sabah yıldızının (Venüs) karşı tepelerin arkasından yükseldiğini anlayarak gece 3 civarı kampa varmış olduğumuzu anımsadım.

5 Ağustos

Ekip: Alper Utku, Barış Papila, Burakhan  
Hedef: Telefonu, 1040 kampına çalışma vaziyette ulaştırabilmektir. Özge ve İsmail Hakkı ise birer çanta 180. metreye indirip şarj yapmıştı.

12.00 Ekip yanlarına kamp malzemelerini alarak inişe başladı. Önden inen Alper, sorunun mağara girişinde olduğunu anladı. Bu durumu çözdü ve telefonun 500 metre kampına kadar çalıştığı, müjdeli haberini bizlere verdi. Ekip 6 çanta ile ilerliyordu. Burakhan sağ bacağındaki ağrı sebebiyle 200'den geri döndü ve bir sonraki ekip olan Özge ve İsmail Hakkı ekibine 180 metrede dahil olarak birlikte çıkışa geçtiler. Alper ve Papila 5 çanta ile 500. metreye devam etti. Ekip gece yarısı 500. metre deki kampa ulaştı.

6 Ağustos

Mert ve İsmail Hakkı, Morca Düdeni'nin 80. metresindeki yankola bağlanma ihtimali olan obruğa bakmaya gitti ve karla tıkalı olduğu gözlemlendi.

Ekip: Ender, Volkan, Ümit  
Hedef: Ümit ve Ender döşemeye devam edip mağarayı kademeli olarak ilerletecek. Volkan ise hem bize hem de telefon ekibine destek atacak.  
08.30'da mağaraya giriş yaptık. Ender kendi çantası ile ilerliyordu. Volkan ve ben de 180. metre de Özge'lerin bırakmış olduğu çantayı alarak yolumuza devam ettik.

500. metrede Alper ve Papila ile karşılaştık. Alper ve Papila 500. metredeki kampta bize çay ikram ettiler. Üstüne ikisi de poli toz içeceğin bağımlısı olmuşlardı. Bu kısa misafirlikten sonra Ender ve ben, önden yola koyulduk. Ardımızdan bir saat sonra da Alper ve ekibi yola koyulacaktı.

I'll be back inişinin başında bırakılan çantalardan da birer tane daha aldık ve böylece 4 çanta ile yolumuza devam ettik. Ben önden döşeme yaptım. Bu inişteki döşemelerden bazı sıkıntılı olanları değiştirdim. I'll be back inişini döşedikten sonra sıkıntılı darala

kadar hem döşemeye devam ettik hem de 4 çanta ile şarj yapmaya devam ediyorduk. Alper, Papila ve Volkan ise I'll be back'in başında kalan çantaları da yüklediler. 8 çanta ve beraberinde artı bir bobin ile hem telefon döşemeye hem de şarj yapmaya devam ettiler. Ender'den bize telefon döşemesine destek atacak boş bir adam istedik. Gönderdiği ekip 3 çanta ile geldi.

Ender ile daralı geçtikten sonra Alper'leri merak ettik ve yardım amaçlı geri dönmeye karar verdik. Ben daralı geçtim Ender ise daralı geçemedi ve beni bekledi. Ben tekrar geri döndüm, Alper ve ekibi ile küçük inişlerin olduğu salonlarda karşılaştık. Ekip mola veriyordu. Birlikte daral sonrasına kadar devam ettik. Ekip, telefonu çalıştırmış ve yüzey kampı ile görüşmüş fakat Lübnan'da patlama olduğunu ve bunun sonucunda Lübnan'lı mağaracıların gelemeyeceğini öğrenmiş oldular. Geçen yıllarda her çantamız için ayrı şarjımız vardı ama bu yıl adam eksikliğinden fazla çantayla hem şarj yapmış hem de döşeme yapmak zorunda kaldık. Buradan sonra toplamda 5 kişi 12 çanta ile yola devam ettik. Köstebek kampı hedefimizi Morca Plajı olarak değiştirdik. Volkan ve Alper geride kalan telefon döşemesine devam ettiler. Döşemeye devam ettik ve Morca Plajı'na vardık. Kamp alanına vardığımızda saat 00.00 olmuştu. Kampa vardığımızda "yarın yağış var 500'e çık" yazısı olduğu gibi duruyordu. Anladık ki 500. metredeki kampa vuran sel buraya etki etmemişti. Bunun güvencesini de alarak kamp attık. Bol miktarda yemek yedik, bir gün sonrasının planını yaptık. Ender ve Volkan telefon döşeme konusunda saat ve metre pazarlığı yaptılar. Sonunda hafif müziğin eşliğinde uykuya daldık.

7 Ağustos

Sağlam bir kahvaltıdan sonra 14.00'te Alper ve Ender ile toplamda 7 çanta ile döşeme için önden yola koyulduk. Papila ve Volkan da çantalarını Morca Plajı'nda bırakıp telefonu ilerletmek için devam ettiler. Köstebek Kampı'nda dinlendik, telefon halen daha çalışıyordu ve bu metrelerden yüzey ile ilk ve son telefon görüşmemizi de yapmış olduk. Ben Ender ile kaç çanta ile ineceğim konusunda pazarlıklar yapmam sonucu bir çanta ile inip döşeme yapmayı ve şaftın döşemesi bittikten sonra çıkıp çantayı geri almayı kararlaştırdım. Köstebek kampı sonrasındaki 34 metrelik inişi döşedikten sonra yukarı seslendim ve Y'Allah'ı döşemeye başladım. Y'Allah inişini döşediğim sırada Alper büyük bir jest yaparak benim çantamı da alarak yola devam etmişti.

YAllah'ın altında bir araya geldik ve döşemeyi bu noktadan Desperado'ya kadar Ender'e verdim. Volkan ve Papila Y'Allah'ın sonuna kadar bir şekilde indirmiş oldukları telefon döşemesini bu noktada bırakarak çıkışa geçtiler. Fakat telefon bu noktada çalışmıyordu.

Ben beraberimde 4 Alper de 3 çanta ile inişe devam ettik. Desperado'ya inen 30 metrelik inişin dibinde Ender Alper'e yardım etmek için çantalarına uzandı. Fakat o esnada sağlı inmemiz gereken pozitif inişte Alper'in duvarda ayağı kaydı ve o esnada çantaları tutan Ender de beraberinde kaydı. O esnada ip üzerinde kafa aşağıda, ayaklar yukarıda pozisyonda olan Alper küçük bir hamleyle Ender'i üst koşumundan yakaladı. Ender "Düşüyorum tutun" diye bağırmaya devam etti. Ben ise durumun absürtlüğü karşısında ciddiyetimi koruyamadım. Ender bana bakarak "Ümit yardım et, düşüyorum, ne bakıyorsun baba" diye bağırды ve yardıma koşarak durumu çözdüm. Çok saçma bir kazaya ramak kala yaşamıştık. Bu durum artık yorulmaya başladığımızın göstergesiydi. Ender Desperado'dan sonraki inişi yaptı ve Alper'den ipe bağlayarak çantaları yollamasını istedi. Böylece bu inişte çantaları aktarmalı bir şekilde ve Alper'in yarım kazık düğümüyle parça parça gönderdik. Bu küçük iniş, hava akımının çok güçlü olmadığı bir küçük odaya açılıyordu burada yemek molası verdik.

7. Çantayı taşımanın gereksiz olduğunu gördük, çünkü içinde telefon malzemesi vardı. İçinden kamp terliğini alarak bu çantayı burada bıraktık ve yola devam ettik. Ender, 2018'de ulaşılan noktaya kadar yani bir iniş daha döşemeye devam etti. Biz de arkasından Alper ile çantalarla devam ettik. Geriye 52 ve 71 metrelik inişler kalmıştı. Bu noktada hızlanmak adına Ender'den döşemeyi devraldım. Hızlı döşemek adına bir çanta ile 52 metrelik şaftın döşemesini hızlı bir şekilde tamamladım. 71 metreden önce küçük bir iniş vardı. Bu döşeme esnasında anlam veremediğim pat küt sesleri duydum. Sesin kaynağının yorgunluktan duvarlara çarpa çarpa gelen Alper olduğunu anladım. Burada döşemeyi yapıp çantaları enderden ip ile yollamasını istedim. O esnada kişisel malzemelerimin olduğu "Azungu" çantayı, Ender suya düşürmüştü. Bu noktaya kadar suya girmeyen çanta son inişten önce ıslanmıştı. Ender o gece orada konaklamamızı söyledi fakat kampa sadece bir iniş kalmıştı. Böylece 2 çanta ile inişe geçtim ve çok hızlı bir şekilde Gorgoroth inişini döşedim. Gorgoroth inişinde hızlı olabilmek adına yarıma kadar suya girdim ve hızlı bir şekilde döşemeyi tamamladım.

Ardından Ender ve Alper ile kampa doğru yola koyulduk. Tırmanışları yaptıktan sonra 3 metrelik ipsiz bir iniş yapmamız gerekiyordu. Burada önden inip çantaları aldım. Ardından Ender nasıl ineceğini sorduğu sırada bir anda üstüme kaydı ve düştü ben de yere sırtüstü kapaklandım. Fakat önemli bir şey yoktu. Anlamsız bu harekettten de kazaya ramak kala kurtulmuştuk. 1040. metredeki kampa vardığımızda saat 03.00 olmuştu. Yine 13 saatlik bir hayvanlama şifti atmış olduk. Kampı kurduk ve düzenledik ardından yemek yedik ve müzik eşliğinde uykuya daldık.

8 Ağustos

Kampta saat 14:00 civarı Burakhan ve Özge, Morca etrafındaki yerlere bakmak için kamptan ayrıldı. 3 tane obruğa baktılar ve 2 tanesinin dibinin kar ile kaplı olduğunu gözlemladiler. Bu iki obruğunda devam etme olasılığı yüksektir. Son obruğun devam ettiği gibi gözüke de onun da dibi karla kaplıydı. Ölçümleri alınan obruklar maalesef ekibin etkinlikten sonra kaybetmesinden dolayı haritaları çizilemedi.

16.00'da uyandık.

Kuruduk, yemek yedik, kampı düzenledik, su doldurmaya gittik ve ardından tekrar uyuduk.

9 Ağustos

13.00 Kampta geçen sene bırakılmış olan döşeme malzemelerini de beraberimizde götürerek yola koyulduk. Ender ile artık hayvanlama şifti atmama konusunda anlaştık. Böylece yola koyulduk. Ender, ilk iki döşemeyi değiştirdi. Fakat yine ip sürtmeye devam etti. "Burası sürtecek ama yapacak bir şey yok" inişinden sonra öne geçtim ve döşemeyi devraldım. Zaten 1040 metre sonrasında Teo, bir önceki sene çok fazla doğal bağlantı kullanarak ve sudan uzak yerlerde döşeme yaptığından hatların bir kısmı duruyordu. İlerlerken bir yandan yer yer çekim yapıyorduk. 1200. metrede, geçen sene bırakılan bir çanta malzemeyi de beraberimize alarak ilerlemeye devam ettik. Geçen sene bıraktığımız son noktadan bir iniş daha yaparak devam ettik. İki cadı kazanı daha geçtikten sonra tekrardan bir iniş ile karşılaştık. Bu esnada mola verip hem yemek yedik hem de ben bir üstteki inişte ufak bir değişiklik daha yaparak sürtünmeyi ortadan kaldırdım.

Yeni karşılaşmış olduğumuz iniş pozitif bir şekilde iniyordu ve iki kademeli duruyordu. Arada yer

köprü bulunuyordu. Yaklaşık 25 metrelik olan bu inişi döşemem için Ender bana döşeme şansını verdi. Fakat bir sonraki döşemeyi Ender'in yapması şartıyla. Serpintiden uzaklaştırma amacıyla bol ara istasyonlu ve yatay olarak birbirinden uzak istasyonlarla döşemeye tamamladım. Bu kısımda genişçe bir odaya açılıyorduk ve mağaranın ana yönelimi de değişmişti. Bu odanın bir ucunda bir pozitif shaft daha bulunuyordu ve bu shafttan da su geliyordu. Böylece Morca mağara sistemine yeni bir tane daha kaynak bağlanmış oldu. Odanın çok hafif eğimle ve döküntü kayalarla devam ettiği kısımda ise sonunda 2 metrelik tırmanmalı bir iniş ile sifona çıkmış olduk. Böylece maceramızın sonuna geldiğimizi düşündük. Sifonun sol kısmında bir oda daha bulunuyordu. Bu kısımda su sığ duruyordu. Ender buradan devam etme ihtimalini düşünüp direkt olarak suya girdi. Yaklaşık bel hizasına kadar suya giren Ender buradan devam eden bir kol bulamadı ve geri çıktı. Aynı hamleyi çekim yapmak için bir kez daha tekrarladı. Sifonda çok sayıda ve yaklaşık toplam uzunluğu 2-3 cm'yi bulan kerevitler bulunuyordu. Ender ve Alper ölçüm için hazırlanırken ben de yan kola tırmandım. Yan kola tırmanışta eski bir mağara kolundan da geçmek

kararı aldık. Çantayı yol boyunca taşıdım. Ender'in ışığı oldukça azalmıştı, benim arkama, Alper'in önüne geçerek bizim ışıklarımızdan faydalanarak yoluna devam etti. Yaklaşık 1150. metrelerde bulunan yan kola girdim ve buranın ufak bir iniş ile genişleyerek devam ettiğini gördüm. Dönüp Alper'e ve Ender'e döşeme yapmak gerektiğini haber verdim. Ender'in ışığı bittiği ve üşüdüğü için kampa çıkmak istediğini belirtti. Böylece kola giremeden tekrar dönüp çıkışa devam ettik.



Fotoğraf: Sifonun içinde yaşayan kerevitler, Mert Gürbüz



Fotoğraf: Ender Usuloğlu ana galerideki sifonun yan tarafında geçiş ararken. Alper Utku

gerekiyordu. Fakat bu kol oldukça çamurluydu. Bu tırmanış ile inişin başına çıkan bir kol buldum. Tırmanış daha riskli bir şekilde 4-5 metre kadar daha devam ettiğinden Alper ve Ender'e haber verdim. Fakat Disto hata vermiş ve ölçüm alamıyorlardı. Ender ıslanmış ve üşümeye başlamıştı. Bu sebeple tırmanışı bırakıp çıkışa geçme kararı aldık.

Dönüşte, inerken indirmiş olduğumuz ve yolda bulduğumuz tüm döşeme malzemelerini de çantaya doldurup bunları 1040. metre deki kampa çıkarma

23.30'da 1040 kampına vardık. Kampa vardığımızda, içimizde buruk bir sevinç vardı. 4 senedir araştırmasına aralıksız devam ettiğimiz Morca, en azından dalış yapamayan biz mağaracılar için sifon ile bitmişti. Ertesi gün yan kol için bir plan yapamadık, çünkü dinlenip çıkma kararı almıştık. Böylece faaliyetin daha 9. gününde yaklaşık 1260 metreye kadar döşemeyi tamamlamıştık.

10 Ağustos

Uyandık yemek yedik, çekim yaptık, Ender su doldurmaya gitti geldi ve tekrar uyuduk.

11 Ağustos

06.00'da birer çanta ile yola koyulduk. Kampta ve yol boyunca diğer kamplarda envanter sayımı yaptık, çöplerin bir kısmını topladık. Morca Plajı'nda Volkanların bırakmış olduğu çöp için çantalarda yer bile kalmamıştı. 16.00'da 500. metre deki kampa ulaştık. Burada unutmuş olduğum pantinimi alarak yola devam ettim. Saat 20.00 gibi ana kampa vardım. Çıktığımda Burakhan bana yemek hazırladı. Ardından dinlenmeye koyuldum. Gece yarısı 00.00



gibi Ender ve Alper de kamp alanına vardılar.

“Abi naptınız sanki, altı üstü 600 metre döşeme yaptınız!” Alper Utku

16 Ağustos

Efe, Eren ve Enes eğitim ve alıştırma için Morca'ya akşam 20:00'de girdiler ve 23:30'da çıktılar.

1250 metredeki sifona dalış amaçlı olarak 11.30'da toplam 6 çanta ile mağaraya, ben Hakan ve Mert giriş yaptık. 500. metredeki kampa kadar oldukça eğlenceli bir şekilde devam ettik. 500. metre de jelibon ve çikolata atıştırdık ve ben öne geçtim. Bundan sonra iki derin shaft olduğundan bu kısma kadar sırtımda taşıdığım 'Azungu' çantayı altıma attım. Fakat çantayı bağlamış olduğum karabina mağaracılık için değil kaya tırmanışı için üretilmiş karabinlerden olduğundan çantayı altıma doğru salmamla karabinin kapısının kırılması bir oldu. Böylece 'Azungu' çanta 50 m düştü. Çantada yer alan bidonum patlamıştı. Uyku tulumu ve diğer ekipmanlarımın ıslanmaması ümidiyle çantayı açmadan devam ettim.

Darala kadar düşük bir moral ile ilerledim. Ekibin morali bozulunca daralda Mert bizi eğlendirmek için Morca whatsapp ekspedisyona mesajlarını okumaya başladı. Kampta olması gereken insanların whatsapp üzerinden yapmış oldukları tecrübeli mağaracılık yöntemleri ile neşemiz tekrar yerine geldi ve daralı birlikte elden ele yoluyla geçtik. Morca Plajı'nda mola verdik. Yaklaşık bir saat kadar sıcak şeyler yiyip içtik, enerji takviyesi yaptık. Ardından yola devam ettik. Gorgoroth inişinden sonra ufak bir iki tırmanış yapıp öyle kampa varılabiliyordu. Bu tırmanışlardan birinde baca yapıp aşağıdan aldığım çantaları yukarıya aktardığım sırada anlık kaydım ve düşüyordum. O sırada “düşüyorum!” diye seslendim ve Mert'in alttan desteğiyle tekrardan dengemi toparlayabildim. Kampa vardığımızda saat 03.30 olmuştu. Dalış öncesinde bir gün dinlenmeye karar verdik. Yedik ısındık ve uyumaya koyulduk.

Bu gece Bulgarlar kampa vardı.

17 Ağustos

Ana kampta Kardelen, Ezgi, Anıl ve Beliz 250 metre derinliğe kadar Morca'da ilerlemek için öğlen 15:00'de giriş yaptılar ve akşam 20:30'da çıktılar. Ayrıca, Efe ve Aleya -180 metreye kadar olan telefon hattını kontrol etmek için giriş yaptılar ve

telefonun sorunsuz çalıştığı görüldü. Akşam 20:00'de giriş yapan ekip sabah 01:00'de kampa geri döndüler.

Biz (Ümit) uyanıp yemek yedik, bolca muhabbet ettik ve Hakan'ın mağaracılık anılarını dinleye koyulduk. Ardından saat 20.30 gibi uyumaya geçtik. Saat 21 gibi ise insan sesleri duyduk. Teo'lar kampa gelmişti. Teo'lar ile gelen Rıza bizim çadıra yerleşti. Bulgarlar ise yanlarında getirmiş oldukları Hakanın çadırını kurabilmek için zemini düzlemeye giriştiler. 4 kişi birden hızlıca işe koyula ekip kayaları yuvarladı. Kürekle kazdılar, Düzlediler ve zeminin düzlüğünü bozan, alanı küçülten kayaları da patlattılar. Saat gece 01.00 gibi anca kampı kurabilmişlerdi. Ardından hep birlikte uyumaya geçtik. Kamp alanında iki çadır kurulmuştu biri Türk diğeri Bulgar ekip içindi. İki kamp da mağaradaki diğer kamplara kıyasla oldukça konforlu ve güvenli kamplardı.

Bulgar mağaracı Kotze, kampa vardı.

18 Ağustos

Ana kampta Ezgi, Anıl, Efe ve Eylül Dügünalanı (ATM) Mağarasına giriş yapmak için öğlen 14:30 gibi yola çıktılar. Malzeme yetmediği için malzemeleri bırakıp saat 18:30'da geri döndüler.

İkinci ekip Enes, Beliz, Eren ve Poyraz Çamurlu'daki döşemesi yarım bırakılan obruğu ilerletmek için kamptan öğlen 13:15 gibi ayrıldılar. Akşamüstü ekip geri döndü. Malzeme yetmediği için havadan geri döndüler.

(Ümit) 10.00'da uyandık. Teo'lar ile günün planını yaptık. Biz Hakan, Mert ve Rıza ile birlikte bir dalış ve dalış için şerpa ekibi oluşturduk. Teo'lar da ilk gün mağarayı tanıma amacıyla ekibiyle bizim ardımızdan iniş yaptı. Ekibe ilk olarak 1120 metre deki sifonu gösterdim. Hakan bu sifon için olası bir dalışın planlamasını yaptı. Ardından geri dönüp yolumuza devam ettik. Eriştığımız son noktaya ve sifona geldiğimizde sifon dalışı için hazırlıklara başladık. Hakan bize direktifleri verdi. 1 saat içinde çıkamazsa kampa geri dönmemizi söyledi ve dalışa geçti.

“Sifona geliş ile beraber dalış hazırlıklarına başladık. 1.5 lt, 1.3 lt, tüp; 5 litre 160 bar, 3 litre 180 bar hava ile dalışa başladım. Dalıştan 110 bar ile çıktım. Kuru elbisem su aldığı için daha derine inemedim. Sifon 3-4 metre genişliğinde derine doğru devam etmekte. Görüş 8 metre civarı bol miktarda kerevt var. Su 4 C



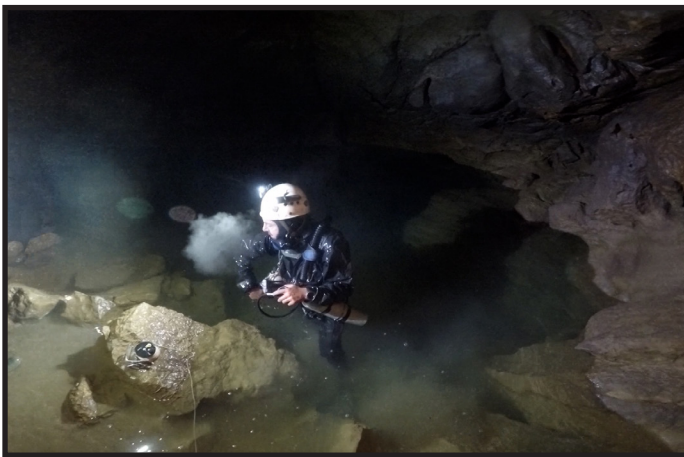
olduğundan dalış 10 dk sürebildi. Çıktığımda hafif üşüme olduğundan kenarda geçici bir alüminyum folyo çadır kurduk. İçinde ocak yakıp ısındık. Dalışta kullanılan 4 kg ağırlık sifon önünde bırakıldı. Sifon yükselip alçalmıyor. Genel bir beslenme alanına sahip. Muhtemelen 100-112 m uzunluğu geçilebilirse devamında tekrar sifon yapma ihtimali olabilir.” (Hakan Eğilmez’in kısa raporu)

Dalış ekipmanlarını toplayıp Rıza ile ölçüme başladık. Mert ve Hakan çıkışa geçti. O esnada Teolar yanımıza vardı. Rıza ile olası devam edebilecek ve sifonu by-pass edebilecek deliklere tırmandılar. Teo suyun geldiği yan kola da tırmandı ve buranın yukarıda kapandığını belirtti. Ardından ölçümü alıp çıkışa geçtik. Ana kampa akşamüstü 18:30’da Romenler geldi.

19 Ağustos

Anıl, Efe ve Eren Cennete Giden Yol Takıl-Geç’ine kadar bozuk telefon hattına bakmak, gerekli yerlere yeni kablo çekmek için giriş yaptı ve oraya kadar ulaştırdılar. O akşam ‘Zavallılar’ kampında kalan ekip, telefonu bu kampa kadar getirmeye çalıştı ama başarılı olunamadı. Ekip, ertesi gün, 20 Ağustos gece 21:00’de Ana kampa çıktı.

(Ümit) 14.00 Rıza ile su, kayaç, sediman ve canlı örneği toplamak için yola koyulduk. 15.00’da ise Teo’lar 1170. metrelerde yer alan yan kolu araştırmak için kamptan çıkış yaptılar. Mert ve Hakan ise bir sonraki günün çıkışı için dinlenmeye koyuldular. Ben ölçüm alıp, fotoğraf çekip, sediman örneği toplarken, Rıza da su örneklerini aldı. Ardından Sifona inip suda yaşayan kerevitlerden de benim bardağımla örnek alıp kutuya koyduk. Bu su içinde



yaşamalarını ümit ederek yola koyulduk. Yan kola geldiğimizde Teolar’ın bu koldan çıkış yaptığını rast geldik. Uzaktan bağırımlarla

anlaşmaya çalıştık. Ardından Teo’lar çıkışı tamamladıktan sonra iniş ipini bize attılar ve biz de bu ip ile çıkışa geçtik. Ardından yan kola giriş yaptık. Her kol birbirine bağlanıyordu. Her bir deliğe girmemek için kendimizi zor tutuyorduk. Teo’lar ile bağırarak anlaşmamız sırasında bu kolda su ile karşılaştıklarını anlamıştık. Fakat oldukça uzun ilerlememize rağmen suya ulaşamadık. Ayak izi olmayan yerlerden geçiyorduk ve kaybolma korkusuyla devam ediyorduk. Bir ara yolu kaybettik çünkü bazı odalar 4-6 farklı kola ayrılabilirdi. Neyse ki kuma çizdiğimiz oklar, çizme tabanımın baklava deseni gibi izleri takip ederek geri döndük. Bazı kollarda ayak izi olmaması Teo’ların dahi buralara gelmediğini anlamamıza neden olmuştu. Oldukça susamıştık ve bu kolda suya ulaşamamıştık. Kurtarma saatine yetişmek için geri yola koyulduk. Dönüş için vermiş olduğumuz 02.00’den 3 dk kadar önce kamp alanına varmıştık. Teo ve ekibi ise 22.30 gibi kamp alanına varmışlardı.

20 Ağustos

Uyandığımızda Teo benzin ocağı bakımı ve yakıt takviyesi için bizim çadıra geldi. Ardından yan kol hakkında konuştu. Teo’lar 300 m kadar yan kolun geniş ana kolunu haritalamışlardı. Fakat bir gün daha zamanları vardı ve bu haritalamanın bitmeyeceğini söylediler. Araştırılması gereken başka yan kollar da vardı fakat bu yan kolun henüz bitmemiş olması bize burada yapılması gereken işler çıkardı ve böylece bu yan kola odaklanmaya karar verdik. Hakan ve Mert dalış ekipmanlarından bir kısmını kampta bırakarak çıkışa geçecekti fakat şehre iniş için kamp alanında 4 gün daha bizi bekleyeceklerdi. 24 Ağustos’ta ise Rıza ile yüzeyde olmamız gerekiyordu. Halen daha alınacak örnekler de vardı. Teolar ile uzun pazarlıklar sonucu ve ekibin kalanının da ikna olmasıyla Teolar’dan hariç Rıza ile bir ölçüm ekibi oluşturduk. Teoların su ile bulunduğu yerden geriye doğru biz haritalayacaktık. Bir önceki haritalama poligonundan ise Kotze haritalamaya devam edecekti. Ortada buluşacaktık.

13.00 gibi beraberce yola koyulduk. Teo biraz daha önce önümüzden gitti ve döşemeye başladı. Teo ile buluştuk ve bir plan yaptık. Kitten bizi sifona ulaştıracaktı. Teolar ise bir gün önce bıraktıkları diğer koldan döşeme yaparak ve ölçüm olarak devam edeceklerdi. Kitten’in bizi götürdüğü yolun yarısına kadar bir gün önce farklı bir yoldan gelmiş olduğumuzu fark ettik. Bazı alanlar oldukça dar bir şekilde devam ediyordu. İpsiz bir şekilde ufak

ama çok sayıda tırmanışla darallarla, sürünmeyle ilerleyerek en sonunda suya ulaştık onca kuru galeriden ve yan koldan sonra tekrar suya kavuşmak çok heyecan vericiydi. Bu noktada yer alan sifona gelmeden önce başka göllerin de bulunduğunu gördük. Bu göller de sifon seviyesi ile aynı seviyede yer alıyorlardı.

Atıştırdıktan sonra Kitten geriye döndü. Rıza su örneği alırken ben de ölçüme başladım. Bu sifon kumtaşı kireçtaşı dokanağında açılmıştı. Farklı bir kaynaktan besleniyordu fakat kaynağın geldiği yere erişim yoktu kapalıydı. 10 m kadar tırmanış yaptıktan sonra daha yukarıda başka kolların da olduğu görüldü fakat bu haritalamanın hızlı bitmesi gerekliliğinden o kollara bakma fırsatı bulamadık. Ölçümleri hızlı fakat güvenilir bir şekilde almaya devam ettik. Bir yandan fotoğrafıyor bir yandan da ölçüm alıyorduk. Büyük galeriye geldiğimizde Teo ile karşılaştık. Teo diğer kolda da göl ile karşılaştıklarını fakat bu gölün de muhtemelen sifon olduğunu bize belirtti. Bizim ölçümünü almış olduğumuz, mağaranın en derin noktasında yer alan sifonun üst tarafında kalan deliklere bakmak için dönmüştü. Biz haritalamaya devam ederken bakıp geri döndü, bu kollardan da devam edenlerin bulunduğunu belirtti. Kotzeler ile karşılaştık ve ölçümü tamamlamanın mutluluğuyla kampa çıkışa geçtik. Aralıksız 3 gündür çalışıyorduk ve ikimiz de oldukça yorulmuştuk. Bu sebeple Teo'nun döşemiş olduğu yan koldaki diğer kola toplama için gidemedik. Teo toplamaya geri döndü. Rıza ile saat 22.00 civarı kampa geri döndük ve yemek yiyip dinlenmeye koyulduk. Ardımızdan bir saat kadar sonra Teo ve ekibi de kampa varmış oldular. Teo ellerinde kalan yiyecek ve içecekleri paylaşmak için bizi çadırlarına davet etti. Biz de misafirlikte bulunduk ve Morca'nın bitmiş olmasının vermiş olduğu buruk hüznün ile yan kollarının devam etmesi, daha araştırılacak farklı kollarının da olmasının bizde bırakmış olduğu umut ile kurutulmuş dana kalbi yedik, ev yapımı rakı içtik. Teo'nun kafa lambasının pili az kaldığından çıkışa geçmeye karar verdiler. Bizim ise 1040 metre sonrasında halen daha en az bir günlük işimiz vardı. Gece dinlenmeye koyulduk.

21 Ağustos

Sabah uyandıığımızda sıkı bir kahvaltı yaptık. Teolar da kalan yemeklerini bizimle paylaştı. Biz tekrardan örnek toplama için hazırlık yaparken Teo'lar da kendi çadırlarını topladılar. Önden Kotze arkasından Yana ve Kitten çıkışa geçti.

Ardından Teo da 13.00 gibi çıkışa geçtiler. Bizde arkasından saat 15.15 gibi çıkışa geçtik. 1120. metre deki sifondan su numunesi alındı, mağarada yer alan taşınmış ve birikmiş kemiklerden bazılarında örnekler alındı. Ardından 00.00'da 1040. metre deki kampa dönüş yapmıştık.

22 Ağustos

Hakan'ın şehre iniş tarihine yetişebilmek amacıyla 23 Ağustos gece yarısı yüzeye varma planıyla 4 ağır çanta ile çıkışa geçtik. Kendi ağırlığımız yetmezmiş gibi yanımızda kayaç, sediman, su örneklerini de beraberimizde çıkarıyorduk. Bu kadar yük ile tek seferde yüzeye çıkamayacağımızı biliyorduk. 680. metre veya 500. metre de kalma planı ile yola koyulduk. Öncesinde kampı toparladık. Çıkışa başladığımızda saat 17.00 olmuştu. Yüzey ile hiçbir iletişimimiz olmadığından 1040. metre deki kampta toplamanın durumu ne olacak bilmiyorduk. Faaliyetin normal tarih aralığına göre bitmesine daha bir hafta vardı. Yüzeydeki kamp alanına kimler geldi bilmiyorduk fakat toplamayı bu şartlar altında bizim yapmayacağımız kesindi. Gorgoroth inişini çıkmaya başladığımda ses duyduğumu sandım. Klasik halüsinasyonlardan biri diye düşünüp çıkışa devam ettim ardından yukarıdan ışık görünce başka insanların gelmiş olduğuna heyecanlandım ve şaşırarak bu müjdeli haberi aşağıya Rıza'ya ilettim ve çıktım. Çıktığımda karşımda 3 Romen mağaracı bulunuyordu. Ekip, bizim çantalarımızı almaya ve toplama yapmaya gelmişti. Rıza çıkana kadar toplamanın detaylarını ve mağaranın bundan sonrasındaki kısımları konuştuk. Uzun zaman sonra ilk defa çantalarımı başkaları taşıyordu. 3 çantayı üçüne bıraktık ve Rıza ile dönüşümlü taşımak üzere bir çantayı alarak çıkışa devam ettik. Elemanlar ile 500 kampında buluşacaktık. Bir yandan çıkıyor bir yandan da ölçüm ve örnek almaya devam ediyordum. 50 metrelik inişten hemen önce suya telefonumu düşürdüm neyse ki çalışmaya devam ediyordu. Telefonumu kullanmaya devam ettim. "Ekipman Düşmanı" çıkışındayken telefonun ikinci kez cebimden düşmüş olduğunu anladım. Tekrar bu inişi geri indim ve telefonu suyun içinden çıkardığımda elde tutulacak pek bir yanı kalmamıştı. Haritalama ve raporlama için çekmiş olduğumuz onca görüntü gidecekti. Moralimiz bozulmuştu. "Baraka" kampında herşey çamurlu ve ıslaktı, kimse düzenleme yapmamıştı. Romenlerin getirmiş olduğu benzin ocağını Rıza yakmaya çalışıyordu. Mağarayı benzin kokusu sarmıştı ve az daha 500. metre deki kampta ufak çaplı bir yangın çıkıyordu.

Benzin ocağını kullanmayı çözdükten sonra matları kuruttuk. Tek uyku tulumu çıkarmıştık. Matları kuruttuktan sonra yemek yaptık ve Rıza ile tek uyku tulumunu üstümüze serip uykuya daldığımızda saat 02.30 olmuştu.

23 Ağustos

Saat 04.30 sularında Romenler 500. metre deki kampa ulaştı. Ekip oldukça sağlam bir ekipti. Direkt olarak ana koldaki sifona kadar iniş yapan ekip bu kısma kadar gerekli toplamaları yapmış, alüminyum karabina ve kulakları çelikler ile değiştirmiş, ardından çıkışa geçmiş ve çıkışta Gorgoroth'un başında bırakmış olduğumuz 3 çantayı da yüklenerek 500 metre deki kampa çıkmışlardı. Ekip dinlenmeye geçtiğinde sabah oluyordu. Uyandıığımızda beraberce bir kahvaltı yaptık ve sohbet ettik. Ekip onca olumsuzluğa rağmen hiçbir şeyden şikayet etmiyor sadece her koşulda mağaracılık yapmak için gelmiş gibi görünüyordu. Gece yarısı veya ertesi gün sabahına kadar yüzeyde olmalıydık. Hızlanmak için çantalarımızdan bazı yükleri Romenler'in çıkarabilmesi için utana sıkıla bir teklifte bulunduk. Fakat Ender'in bize "two strong guys" göndereceğini söylediler. Bu duruma şaşırdık ve two strong guys'ın kimler olabileceği üzerine düşüncelere dalarak bu iki güçlü adam için iki çanta hazırladık. Önden Romenler çıkışa geçti, biz de bir saat kadar sonra çıkışa geçtik. yolda örnek toplamaya devam ettik. Yüzeye çıktığımızda saat 02.30 civarıydı. Rıza'nın tek isteği bunca gün içeride kaldıktan sonra mağara çıkışında çelenklerle karşılaşmaktı fakat bunun yerine Poyraz'ın hazırlamış olduğu makarnayı yedik. Bu esnada şaşırtmayan bir haber ile two strong guys'ın gelemeyeceğini bunun yerine Büşra, Poyraz ve Batu'nun toplama için giriş yapacağını öğrendik. Sabaha karşı Poyraz'ın getirmiş ve kurmuş olduğu teleskop ile yıldızlara ve gezegenlere bakarak sabahın ışıklarına yakalanmadan bir iki saatliğine uykuya daldık. Sabahın erken saatlerinde uyanarak hazırlandık ve Hakan ile şehre iniş yaptık.

Gün boyunca Hakan'ın arabasıyla gidecek olan teknik malzeme toplandı ve aynı gün İstanbul'a yollandı.

24 Ağustos

Poyraz, Batu ve Büşra Morca'dan çıktılar. Çok yoruldukları için 400 m'de iki çanta, 180 m'de çanta bırakıp, 1-2 çantayla beraber çıkış yapmışlardı. Gelen ekibe ilk yardım uygulandı ve masaj yapıldı.

Romenler bu arada telefonla görüştüğümüz tepenin hemen altında bir deliğin devam ettiğini tespit ettiler ve döşeme yapmak için giriş yaptılar. Mağaranın dar bir şekilde sonlandığı (?) için toplama yapıldı ve 1a haritası çizildi.

25 Ağustos

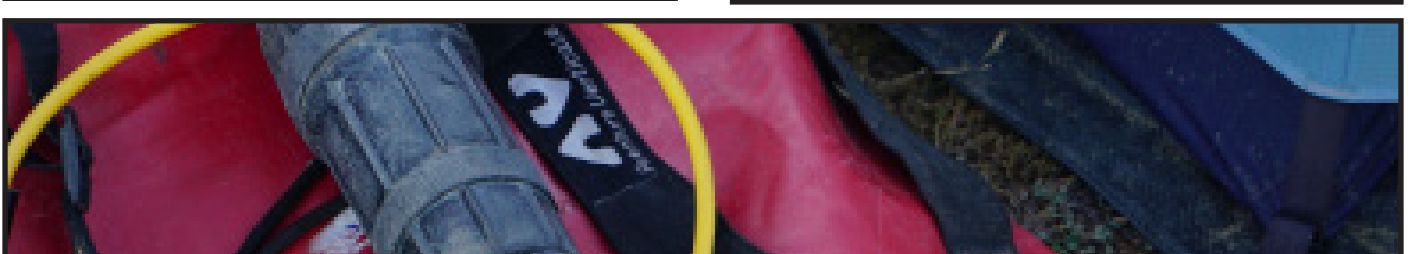
Poyraz, Batu ve Büşra'nın bir önceki günden yorgun olması, Ender'in ayağının sakatlığının devam etmesi nedeni ile Romen arkadaşlar Morca'yı toplamamıza destek verdiler. 400 metre derinlikte bırakılan iki çantayı alıp, döşemeleri toplamak için sabahtan giriş yaptılar. Poyraz, Batu ve Büşra'da çantaları taşımak üzere 180 metre derinliğe inip destek verdiler. Öğleden sonra Romenler çıkış yaptılar, Morca toplanmıştı. Biraz dinlenip yemek yedikten sonra malzemelerini toplayıp Anamur'a inmek için izin istediler ve akşamüstü yola koyuldular.

26 Ağustos

Kampı toplamak ve eşyaları özellikle depoya konacak malzemelerin yıkanması paketlenmesi ile geçti.

27 Ağustos

Öğlene doğru herşey toplanmış ve belediye'nin arabası gelmişti. Öğlen Anamur'a doğru yola çıktık. Geri dönüş başlamıştı. Ender Usuloğlu, kuzeyden Taşeli'ni geçerek Ermenek Konya Ankara güzergahından İstanbul'a dönüş yapmıştır.









## SPELEOLOJİK RAPOR

Şubat 2020'de bölgeye kış kampı için geldiğimizde bayağı bir kar yağdığını gözlemledik. Morca mağarasının ağzının tamamen kar ile dolu olması yazın yapacağımız etkinlik için aslında bize hiç iyi şeyler söylemiyordu.

### BÜYÜK OBRUK

Büyük obruğu ilerletmek için yapılan iki girişte de maalesef kışın yoğun yağın etkilerini gördük. Normalde ilk büyük inişten sonra yaklaşık 40-50 derecelik açıyla inilen ve sonra 6-7 metre genişliğinde ve 2-3 metre yüksekliğinde, dikey olarak inen son 5 metrelik iniş tamamen karla kapanmıştı. Ekiplerimiz burada karı açma çalışmaları yapsa da pek bir ilerleme olmadan geri dönmek durumunda kaldık. 2018 yılında ise burada ipten çıkıp yürüyerek 30-40 derecelik eğimle yürüyerek bir salona çıkılıyordu. 2018 yılına kıyasla daha yukarıda bir yerde takılı kaldık ve etkinlik esnasında bir daha Büyük obruğa gelmedik.

### DÜĞÜNALANI MAĞARASI (ATM)

2018 yılında sadece ilk inişi yapılan mağaranın devam ettiği görülünce, ilk ekip 2020 yılında araştırmayı devam ettirmek için giriş yaptı. İlk girişin sonucu mağaranın bittiği ama yukarıda bir galerinin devam ettiği ve tırmanılması gerektiği belirtildi. İkinci ekip ise Morca etkinliği sırasında giriş yaptı ve tırmanılacak olan yer tırmandıktan sonra yaklaşık yirmibeş veya otuz metrelik inişten sonra büyükçe bir salona inildi. Salon yığma taşlarla kapalı olmasına rağmen çöküntü kayaların arasından gelen hafif esintiden dolayı çöküntü kayalar temizlenebilirse gitme ihtimali olabilir. Ayrıca Salon'da duvarda yaklaşık 7 metrelik yükseklikte giden bir galeri var gibi gözüküyor. Tırmanıp bakılması lazım. Son ekip toplama ve ölçüm için girdiğinde maalesef, Disto bozulmuş ve ölçüm alınamamıştır. Yine de 1A haritası ektedir. Morca'ya yapılacak gelecek etkinliklerde bu mağaraya son kalan tırmanışın yapılması ve ölçüm alınması için gelmesi yerinde olur.

### BOTİ MAĞARASI

Romen arkadaşımız bu mağarayı bulduğu ve bulduğu yerin mevkii ismini bilmediğimizden bu mağaraya onun ismini, Boti, verdik. Mağara ana kampın arka tarafındaki telefonun çektiği en yüksek tepenin

güney bakarken hemen güney batısındaki çukurun içinde yer almaktadır. 21 Ağustos'ta mağaraya ilk keşif için giden ekip, ilk ufak girişten hemen sonra yaklaşık 30 metre yatay giden mağarada genişliği 5 metre olan bir 21-22 metrelik inişle karşılaşmışlar ve döşemişlerdir. Bu inişin arkasından hemen sonra 7 metrelik iniş suyla bitmektedir. Burada yoğun hava akımı vardır. Mağara burada tıkanmış gibi gözükmektedir. Ölçüm maalesef Disto'nun bozuk olmasından dolayı alınamamıştır. 1A haritası çizilmiştir.

### CULA OBRUKLARI 1 ve 2

2017 yılında bölgedeki arkadaşımız Yusuf'un gösterdiği mağaraları ilk Alper Utku ve Nida Dinç tarafından bulunan mağaralara etkinlik esnasında iki üç defa keşif döşeme ve eğitim için gidildi. Cula Deliklerinden derin olanı ilk uzun inişten sonra karlı ve eğimli bir zeminden sonra yığma taş ile bittiği gözlemlendi. Diğer Cula Deliği ise kısa bir inişten sonra yüne yığma taşlarla bitmiştir. Araştırması yapılırken henüz bozulmayan Disto ile ölçüm alınmıştır ve haritası çizilmiştir.

### ÇAMURLU CULA OBRUĞU

2004 yılında Çamurlu'daki Yusuf'un evinin güney tarafında düşen ve yaklaşık 300-400 ilerde açılan taze bir obruktur. İlk olarak 2016 yılında Yarık düdeni araştırması esnasında Yunanlı mağaracı arkadaşlarımızla ilk araştırması gerçekleştirilmiştir ve yaklaşık 100 m inildikten sonra havadan dönülmüştür. Daha sonra araştırması bırakılan Obruğa bu yıl üç ekip ile tekrar araştırmasına devam edilmiştir.

#### 1. Gün (Rapor Poyraz Uhri)

Anıl, Beliz, Eren ve Poyrazdan oluşan ekip saat 13:45 sularında araçla çamurlu köyüne yola çıktı yolda bol bol rammestein dinlendi. Köyde inip mağara ağzına kadar yürüdüler. Eren döşemeye girdi. Çantaya yanlış doldurulmuş ip gam yaptığı için döşeme süreci Eren için epey zor geçti. Mağaranın giriş kısmı ilk 40 metrelik inişini döşeyen Eren çıktı ardından Beliz, Poyraz ve Enes sırasıyla girdiler. Mağara nispeten taze açılmış bir düden olduğu için girişi çok çarşaktı ilerki döşemelerde kesinlikle yere değmeyen bir döşeme yapıp girilmesi gerekli. 40 metrelik inişten sonra shaft ikiye ayrılıp devam ediyordu iki kolunda dibinde kar olduğu ve yaklaşık 30 metre civarlarında oldukları gözlemlendi. Döşemenin



devamı için zaman yetmedi toparlanan ekip kampın yolunu tuttu.

## 2.Gün

Poyraz, Ezgi ve Beliz ekibi son dakikada çözdükleri araçla Çamurlu'ya vardılar oradan mağaraya yürüdüler. Beliz'le Ezgi döşeme yapıp mağaranın devamını aramaya girdiler. Dışardan bekleyen Poyraz biraz uyudu. epeyce süre sonra ekip mağaradan çıktı üstleri başları çamur içindeydi ve mağara bayağı bir sövüyorlardı zira ilk 40 metrelik inişten sonra vardıkları yer hem çamurlu hem de karlıydı. İkiye ayrılan yerde sağ taraftaki kola inmişler ("A" kolu) tepeden görülen zeminin zemin değil sadece oraya sıkışmış bir kar tabakası olduğunu asıl zeminin onun altında olduğunu görmüşlerdi. Esas zeminde karla tıkalıymış ve oraya vardıklarında üstlerindeki dev kar kütesinin yavaş yavaş eriyen bir dev kar kütesi olduğunun farkına varmışlar ve biraz korkarak da olsa altında çalışıp mağarayı devam ettirecek bir delik aramışlar ancak çamur üşüme ve zaman yetmezliği sebebiyle aramayı bırakıp çıkışa geçmişlerdi. Sonrasında Poyraz da merak edip biraz bakmak için mağaraya girdi inerken, Beliz'le Ezginin indiği yere değilde biraz ötesinde başka bir yere indi, etrafa bakınıp potansiyel vaat eden deliklere taş atarken karın içinde bir yol buldu. Etraftaki karı biraz kazıp yürünülebilecek kadar bir yer açtığında inişi bağlantı odasına bağlayan daralı buldu. Odanın çöküntü taşlardan oluşan zemininin üzerinde büyümüş bol kristalli oluşumlar vardı. Sol taraf gidildiğinde diğer shaftın ("B" shaftı) karlı zeminine ulaşıyordu. Bu zemine ulaşmak için yaklaşık 3-4 metrelik bir iniş gerektiği için kimse ayak basmaya uğraşmadı (doğal sistem alınarak çok rahat dönebilir). Ayrıca shaftın karşı duvarına bakıldığında karlı bir yere bağlanan bir delik görülüyordu burası tahminen "A" shaftına bağlanıyordu. İleri ki döşemede taşlardan uzaklaştırılan giriş hattıyla beraber 40 metrelik inişten sonraki "A" koluna bağlanan hattın "B" koluna çekilmesi ile döşeme çok daha rahat ve güvenli hale getirilebilir (zira diğer koldaki eriyen kar kütesinin altına girilmemiş olunacak). Bağlantı odasının sağ tarafına gidince yolun devamı görülüyor buradan inildikten sonra sonunda küçük bir delik olan küçük bir odaya çıkılıyor. Bu deliğin devamını merak edip kafanı sokan Poyraz'ın kaskı sıkıştı ve çıkmak için kaskı çıkarıp delikten almak zorunda kaldı ama tahminen 10 metre daha giden bir iniş bulmuştu. Mağara hala devam ettiği için mutlu bir şekilde çıkışa geçti.

## 3.Gün

Poyraz ve Pawel daralı kırıp mağaranın devamına bakmak üzere yanlarında 25 metre ip ve döşeme malzemeleriyle yola çıktılar. Poyraz'ın beli hafif sakat olduğu için yükleri Pawel taşıdı. Yaklaşık 45 dakika sonra mağaraya varmışlardı, mağaranın dramatik girişi Pawelin bayağı hoşuna gitti. Yarım saatte kuşanıp işe koyuldular. Poyraz döşeme için önden girdi. ilk inişin istasyonunu yedekledi. İnişe başlamadan evvel taş düşürmeden geçmenin imkansız olduğu girişi hatırlayıp Pawel'e seslendi ve kendisinden 10 dakika sonra inişe geçmesini söyledi. Bu sayede Pawel giriş kısmına geldiğinde kendisi taşların ulaşamayacağı güvenli bir yere geçmiş olacaktı. Yaklaşık 40 dakika sonra Pawel yanına vardı. Geç geldiği için Poyraz biraz endişelenmişti. Poyraz'ın yeni yapmış olduğu yedek döşemenin yamulmuş olan düğümünü ayarladığı için geç gelmişti. Daralın oraya vardılar ve daralı tıkayan taş çekiçle kırıp yolu açtılar. Poyraz doğal sistem alıp delikten geçti ve sağ taraftan yolun devam ettiğini gördü. Sağ tarafa bir dübel çakıp sistemi devam ettirdi. Keşif döşemesi olduğu için fazla uğraşmadı ip biraz sürtüyordu bu gelecekteki döşemelerde saptırma alınarak düzeltilebilecek bir durumdu. Fosilleşmiş, oluşumlu bir koldan indikten sonra taşlarla tıkalı altı boş zemine ulaşılar. 25 metrelik iplerinin tam yettiğini hatta yerden bir metre havada kaldığının da altını çizmek gerek. Mağara hala bitmiş değildi odanın birçok yerinde yaklaşık 20 metrelik dikey bir kola bağlandığı tahmin edilen büyük delikler vardı. ipleri kalmadığı için çıkışa geçtiler. Pawel'in kol saatindeki altimetre mağaranın derinliğini -135 metre olarak ölçtü. Poyrazın tahminleri de bu civarlardaydı.

Yapılan bu araştırma ile mağara yaklaşık 30-40 metre daha derine inmiştir ve devam ettiği gözlenmiştir. Mağarada henüz bir ölçüm alınmamıştır.

## MORCA'YA YAKIN 3 OBRUK

Morca'nın 80 metrede ki Gofret galerisine bağlanan kol yukarı doğru devam etmektedir ve Morca'nın haritasını Google Earth'de yerleştirdiğimizde Morca'nın ağzında güneybatı'ya düşen ve çok yakınında, kuş uçuşu yaklaşık 20-30 metre, obrukların altına doğru ilerlemektedir. Bu obrukların ölçümleri yoktu ve bakılıp bakılmadığı belli değildi. Haritası olmayınca ve rapora da özellikle not düşülmeyince, zaman içinde araştırılıp araştırılmadığı unutulmaktadır. Tekrardan ve en

önemlisi haritası çizilsin diye bir ekip tarafından döşeme yapıldı ve araştırması yapıldı. Kışın yoğun kar yağışından dolayı obrukların dipleri karla kaplıydı ve geçişe izin vermiyordu.

Ölçümleri alınan obrukların maalesef etkinlikten sonra verisi kaybedilmiştir. Haritası çizilememiştir. Mecburen tekrar girilip tekrar ölçüm alıp, haritasının çizilmesi ve bölge mağara envanterine girmesi lazımdır.

## MORCA DÜDENİ SİSTEMİ

Bu yıl, etkinliğimizin sonunda Morca'da ulaştığımız en son derinlik -1276 metre ve toplam ölçülen uzunluk ise 5087 metreye ulaşmıştır. Bu uzunluk ölçümüne, yankol'da keşfi yapılan ama ölçümü yapılamayan yaklaşık 1 km'lik uzunluk dahil değildir.

2019 yılında gelinen derinlik olan -1210 metreden sonra Morca'nın ana galerisinin -1256 metrelerde bitmesi gerçekten hayal kırıklığı olmuştur. Sifonlar biten ana galeriye bu yıl keşfi yapılan bölümde yine sifona inen son inişte yukarıdan sulu bir yankol daha gelmektedir. -1210 metre'de inişin başında bıraktığımız yerde hemen yan taraftan gelen yankolun araştırılmasında sifonun arkasında geçilmiş ve mağara -1276 metrede yine büyük göl/sifonla bitmiştir.

Morca'da daha önce -1120. metrede karşılaşmış olduğumuz sifon dışında yeni karşılaştığımız -1269. metredeki sifon bölgenin genel taban seviyesine ulaştığımızı mı göstermekteydi? Yoksa yapıya uyumlu tesadüfi bir sifon muydu? diye düşünürken hemen hemen aynı seviyelerde yan kolda da bulunan iki sifon ile bize artık yaylanın genel taban seviyesine ulaştığımızı göstermiştir. Yapılan deneme dalışında da sifonun geniş bir şekilde devam ettiği görülmüştür. Morca mağarası, her ne kadar Çukurpınar ve EGMA gibi aynı plato üzerinde yer alan düdenlerle kıyaslasak ve rakımından dolayı potansiyelinin daha yüksek olduğunu düşünsek de bu faaliyette karşılaştığımız sifonlar ile bu durumun böyle olmadığını anlamış olduk. Yapısal olarak mağaranın devam etmesinin mümkün olduğunu bilsek de bölgenin, Çukurpınar ve EGMA'nın bulunduğu kesimden daha farklı hidrografik bir özellik taşıdığı anlaşılmıştır. Civarda yer alan diğer obruklar ve düdenlerin de ileride yapılacak araştırmalarda hemen hemen aynı seviyelerde sifon ile bitebileceği düşünülmektedir.

-1210 m'deki yankolda yapılan çalışmaların detayı için GÜNCE'ye bakın lütfen.

Morca'da halen araştırılmamış bir sürü yan kol vardır ve bunlardan bir iki tanesi sifonların ötesine daha derine inme potansiyeline sahiptir. -1000 m'den -1276 m'ye kadar 10'na yakın yankol vardır. En son -1276 m'ye inen yankolda da bir sürü yankol vardır. Bütün bunlar Morca'nın yüzeydeki su havzası sınırlı ve küçük olmasına rağmen aslında çok daha büyük bir drenaja sahip olduğunu ve bir sistem mağarası olduğunu göstermektedir. Bütün bu yan kolların araştırılması yapılırsa, Morca Türkiye'nin çok rahatlıkla en uzun mağaralarından biri olma adayıdır. Morca'nın ağzından, -1000 m'ye kadar olan bölümde devam eden 2 ana yankol ve yan kollara bağlanan bir sürü yankol daha vardır. Kısacası yapılacak çok iş vardır.

## JEOLOJİK/JEOMORFOLOJİK RAPOR

Tektonik açıdan mağaranın genel olarak KD-GB şeklinde uzanımı, genel olarak bölgenin tektonik evrimi ile yakından ilgilidir. Bununla birlikte yan kolda ve ana koldaki sifon öncesi son inişin olduğu alanların da D-B ve BKB-DKD uzanımlı bir özellik gösterdiği anlaşılmıştır. Yan kolda D-B yönlü ikiye ayrılan kola kadar KD yönlü giden kolun tektonik bir çizgiselliği kullandığı anlaşılmıştır. Fakat bu ayırmadan sonra mağaranın morfolojisi değişmiştir. Birbirinden ayrı çok sayıda kollara ayrılmaktadır. Haritalanırken bu kollardan en geniş olanları tercih edilmiş olup farklı kolların hiçbiri haritalanamamıştır. Bu kolda çok sayıda sifon gözlenmiş olup dönem dönem bu alanların yer yer 3 metre yüksekliğe kadar su basmış olduğu duvardaki izlerden anlaşılmıştır. Ayrıca freatik tüp şeklindeki çok sayıda kolun, pasajları labirent gibi birbirine bağladığı da anlaşılmıştır. Kolda yer alan dönemsel sifonlar ve genel olarak kesitlerin sunmuş olduğu yuvarlak morfoloji, bu alanın epifreatik bir kuşak olduğunu düşündürmektedir. Fakat güncel durum bundan daha karmaşıktır. Bu yan kolda eriştiğimiz sifonun K-G doğrultulu batıya eğimli, kumtaşı-kireçtaşı dokanağında geliştiği de anlaşılmıştır. İleride yapılacak araştırmalarda labirent şeklinde gelişmiş bu alanda kaybolmamak için mutlaka işaretleme yapmak gerekmektedir.

Morca Plajı'ndan sonra Y'allah inişine kadar mağara; geçmesi zahmetli, dar, girintili çıkıntılı ve sürekli olarak engellerle dolu bir morfoloji sunmaktadır. Bu alanda Pleyistosen'e ait olduğu düşünülen ve

neredeysi yer yer taşlaşmaya uğramış sedimanlar yer almaktadır. Bu sedimanların yer yer pasajları tavana kadar doldurmuş olup ardından flüvyal etkiyle tekrardan aşındırılmıştır. Bu doldurulup boşaltmaya uğrayan kesimlerden yaşlandırma için örnek alınmamıştır. Buna benzer sedimanların varlığı mağaranın ana kolunda Mars galerisi öncesi ve 1120. Metredeki kavşaktan hemen sonra da görülmüştür. Bu sedimanların içinde çok sayıda büyüklü küçüklü farklı hayvanların kemikleri yer almıştır. Bunlardan farklı olanlar Rıza ile birlikte özenle seçilerek temizlenmiş ve örnekler uzmanlar tarafından incelenmesi amacıyla toplanmıştır.

Mağaranın farklı bölgelerinden toplanan çamur ve sediman örnekleri tane boyu, kil analizi gibi analizlerinin yapılması ve oluştukları fasiyeslere dair fikir sunması için toplanmıştır. Böylece yapılacak analizlerle sedimanların litofasiyesleri hakkında daha detaylı bilgilere ulaşılabilecektir.

Mağaranın yapıya uyumunu anlayabilmek amacıyla belirli yerlerden, fayların eğimleri ve doğrultuları ölçülmüştür. Ayrıca tabakaların duruşlarının önemli ölçüde değiştikleri yerlerde de tabakaların doğrultuları ve eğimleri ölçülmüştür. Ayrıca mağarada litolojik özelliklerin farklılaştığı yerlerden kayaç numuneleri toplanmıştır. Mağaranın genel jeolojik özelliklerini ve paleocoğrafik evrimini anlayabilmek için alınan bu ölçümler ve kayaç numuneleri analiz edilip değerlendirildikten sonra mağaranın jeolojik özellikleri ile ilgili daha güvenilir ve genel bir bilgi ortaya koyulması amaçlanmaktadır.

## BİYOLOJİK RAPOR

Mikro biyoloji çalışması yapmak üzere, Batu ve Büşra arkadaşlarımız -700 metreye kadar inmiş iki gün geçirip mikro biyolojik numuneler toplamışlardır. Bu numunelerin mağaracıların geçtiği yerlerden uzak, duvarlardan akan, sızan sulardan, birikmiş sedimentasyonlardan alınmıştır. Bu örnekler halihazırda incelenmek üzere laboratuvar çalışmalarında kullanılmaktadır ve önümüzdeki aylarda ayrı bir bilimsel nakalesi yayınlanacaktır.

## 2021 ve ÖTESİ

### Teknik Malzemeler

Derneğe en az iki tane ölçüm seti alınmasında fayda vardır. Ölçümü alınmayan ve haritası çizilip, mağara envanterine girmeyen mağaralara harcanan

emek, para ve zaman tamamen boşadır. Kişilerin Disto'larının kullanılması ve kampta bir veya iki tane olması ve bunların gelen kişi/grupla etkinlik bitmeden gitmesi veya bozulması, değerleri zamanı ve enerjiyi boşa harcatmıştır. Bir çok mağaranın ölçümü alınıp haritası çizilebilirdi ama Disto'nun bozulması ve yedeğinin olmaması kötü olmuştur.

Mağara içinde yer yer kumtaşlarının bulunması ve yüzeyde mağaranın havzasının aşınım sonucu kum meydana getirebilecek kum taneli kayalardan oluşması sonucu mağara içinde yer alan çamurda kum oranı diğer mağaralarda bulunan killi çamurlardan fazla olmasına yol açmaktadır. Mağaracıların eline, üzerine, ekipmanlarına bulaşan bu kumlu çamur doğal olarak iplere de geçmektedir. İpte biriken çamur uzun yıllar kullanılabilir malzemelerin ömrünü birkaç güne düşürebilmekte ve mağaracıların ekipmanlara olan güveninin zayıflamasına, sürekli olarak iniş çıkış ekipmanlarını temizlemeleriyle uğraşmalarına sebep olmakta ve can güvenliğini de riske atmaktadır. Sadece iniş çıkış ekipmanları değil uzun-kısa'larda bulunan karabinlerin de hızlı bir şekilde yenmesine sebep olmaktadır. Bu sene bir mağaracının tek desandörle inmesi ve indiğinde bobinin içinde yer alan civatanın dişlerinin tamamen aşınması buna en iyi örnek olmaktadır. Dernekte yıpranan tüm TİT malzemesinin gözden geçirilmesi ve özellikle desandörlerin yenilenmesi lazımdır.

Morca'da özellikle 515 metre'deki "Baraka" kampına kadar değiştirilmesi gereken ipler vardır. Bu iplerin bazıları 2008-2009 yılından kalmadır, bazıları 3 yıldır Morca'da değişmeden kalmıştır, bazıları zedelenmiştir ve tersi çevrilip ya da bir şekilde zedeli yerleri bertaraf edilip palyatif çözümlerle bugüne gelmiştir ama bu yıldan sonra tehlikeli olma olasılığı artmaktadır.

Hakan Eğilmez arkadaşımızın tavsiye ettiği gibi teknik malzeme çadırını Decathlon'dan iki ayrı odası olan büyük Dome çadırlardan almak özellikle kampta esen kuvvetli rüzgarlara karşı eski çadıra göre daha dayanıklı olacaktır.

Yukarı doğru çıkan birçok baca mevcuttur bunlara birbirini beklememek ve en azından aynı anda ikisine birden çıkabilmek için ve düzgün/tehlikesiz tırmanış yapabilmek için 2-3 set Raumer'in Stick-Up'larından almak lazımdır veya ona benzer bir şeyi sanayi de yaptırmakta alternatif çözüm olabilir.

## Keşif / Araştırma

Önümüzdeki 2021 yazında derinlere indikçe ve artan miktardaki yankolları araştırmak keşfetmek bize hem Morca'nın uzunluk belki de -1276 metre'deki göl/sifonun ardına ve daha derine inme imkanı verecektir. Bazı yan kollar tamamen ayrı bir mağara sistemidir ve Morca'ya bağlanmaktadır ve askıda kalıp aşağıya doğru devam etmektedir. Bunların derine gitme olasılığı vardır.

3 noktada sifon dalışı gerektiren göl/sifon vardır ve sifon dalışlarını gerçekleştirmek için bayağı bir insangücü gerekmektedir. Bu da Türkiye'de yoktur. Yabancı mağara arkadaşlarımızda özellikle Covid virüsü salgını dünya'da devam ettikçe, gelişleri aksamakta ve etkinliğin insangücünü baltalamaktadır. Sifon dalışlarının 2022 yılına bırakılması, hem daha fazla Türk mağaracıların derin mağara konusunda tecrübelenmesi ve virüsün kontrol altına alınması ile nispeten bulaşma riskinin azalması, etkinliği kösteklemeyecektir.

## TEŞEKKÜRLER

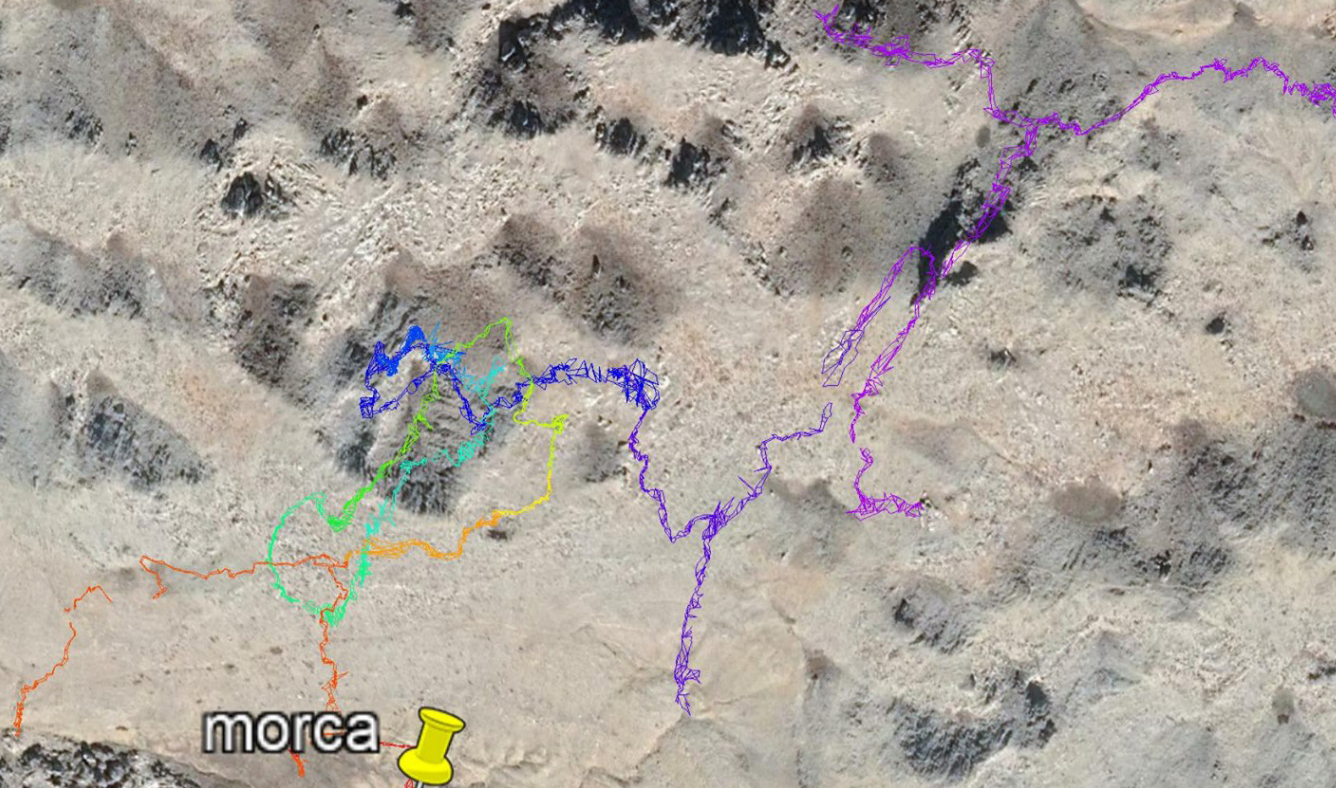
Etkinliklerimizde bize yardımcı olan Anamur Belediye Başkanımız Hidayet Kılınç ve Belediye çalışanlarına, Milli parklar Anamur Bölge Müdürlüğüne ve çalışanlarına, Türkiye Mağaracılık Federasyonu'na patronajlığı için çok teşekkür ederiz.

Ayrıca Sponsorlarımız, Avrupa Mağaracılık Federasyonu'na, Mağara çantaları ve göğüs çaprazları için Aventura Ventura'ya, Korda's a ipler ve Scurion'a fener için çok ama çok teşekkür ederiz.





boom cave  
Digging cave



morca

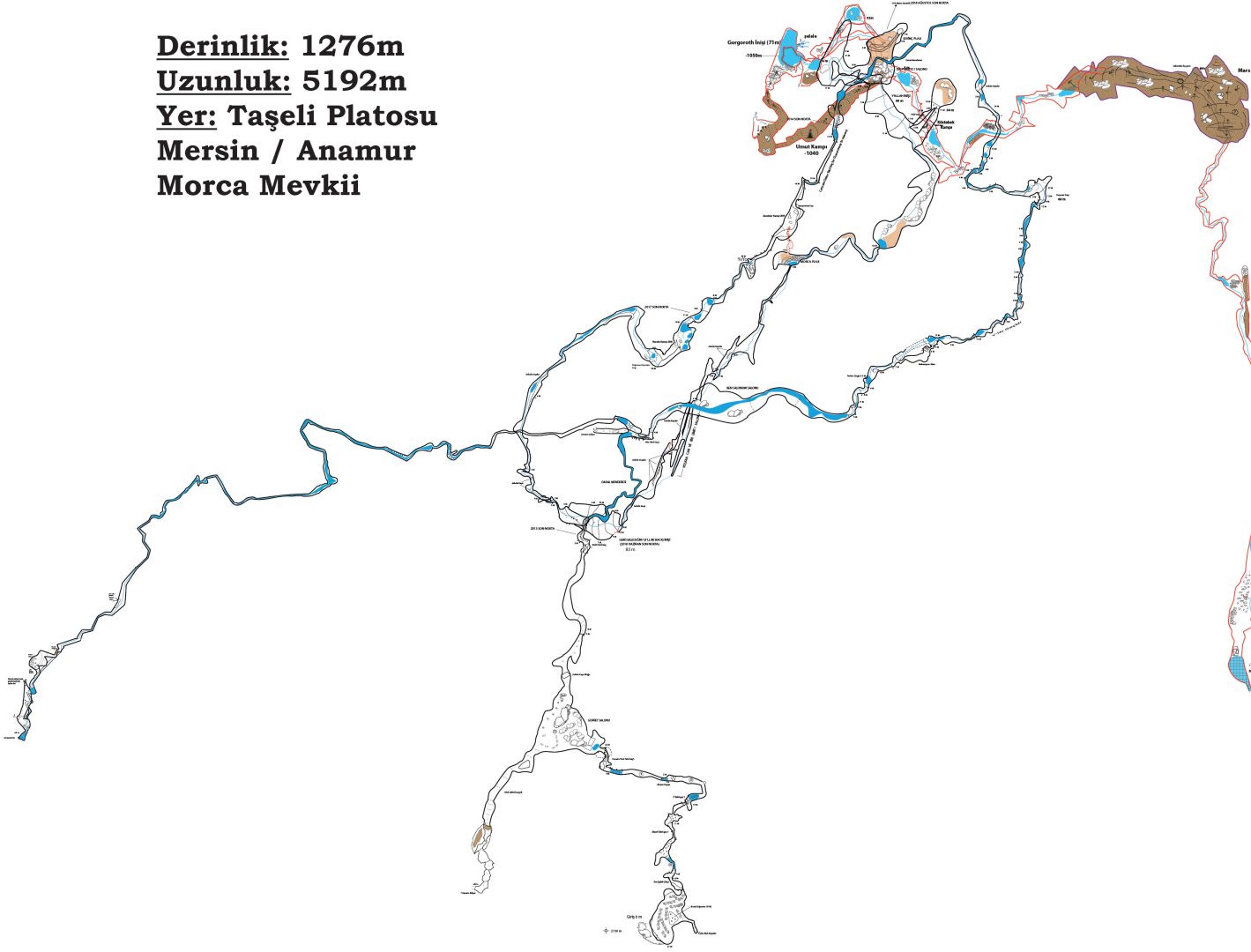
Kamp alanı





# MORCA DÜDÜ

**Derinlik: 1276m**  
**Uzunluk: 5192m**  
**Yer: Taşeli Platosu**  
**Mersin / Anamur**  
**Morca Mevkii**





# ENİ



## Plan 2020

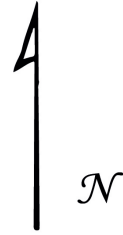
### Ölçüm

(2018-2019-2020)

Batu Çolak  
Büşra Karatay  
Can Özcan  
Constantin Stoilov  
Dilyana Hristova  
Doruk Dünder  
Elias Labaki  
Ender **Usuloğlu**  
Eray Güngör  
Hakan Eğilmez  
Joey Abu Jawdeh  
John Fiorini  
Kiten Topalov  
Mert Gürbüz  
Stephanie Mailhac  
Rıza Acar  
Teodor Kisimov  
Tolga Ayzit  
Ümit Günhan  
Yana Dubleva

### Çizim

Constantin Stoilov  
Elias Labaki  
Ender **Usuloğlu**  
Hakan Eğilmez  
Ümit Günhan





**Rakım**

2140 m

2000 m

**Açılmış Kesit  
2020**

**MORCA  
DÜĐENİ**



-83 m

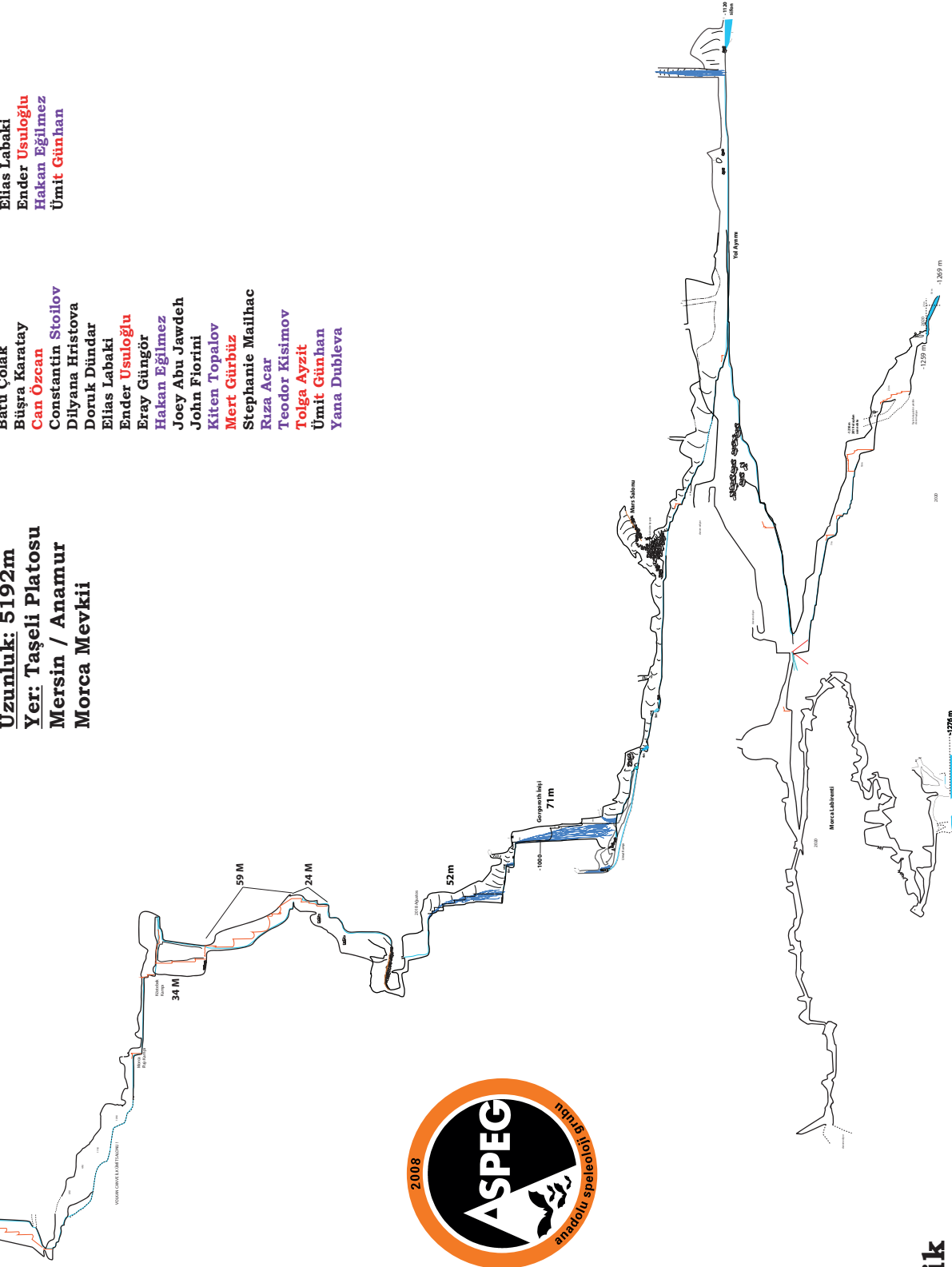
56 m

~60 m

**Uzunluk: 5192m**  
**Yer: Taşeli Platosu**  
**Mersin / Anamur**  
**Morca Mevkii**

Baru Çoiaç  
Büşra Karatay  
**Can Özcan**  
Constantin Stoilov  
Dilyana Hristova  
Doruk Dündar  
Elias Labaki  
Ender **Usuloğlu**  
Eray Güngör  
**Hakan Eğilmez**  
Joey Abu Jawdeh  
John Fiorini  
**Kiten Topalov**  
**Mert Gürbüz**  
Stephanie Mailhac  
Rıza Acar  
Teodor Kisimov  
**Tolga Ayzit**  
**Ümit Günhan**  
Yana Dubleva

1500 m  
1000 m  
864 m



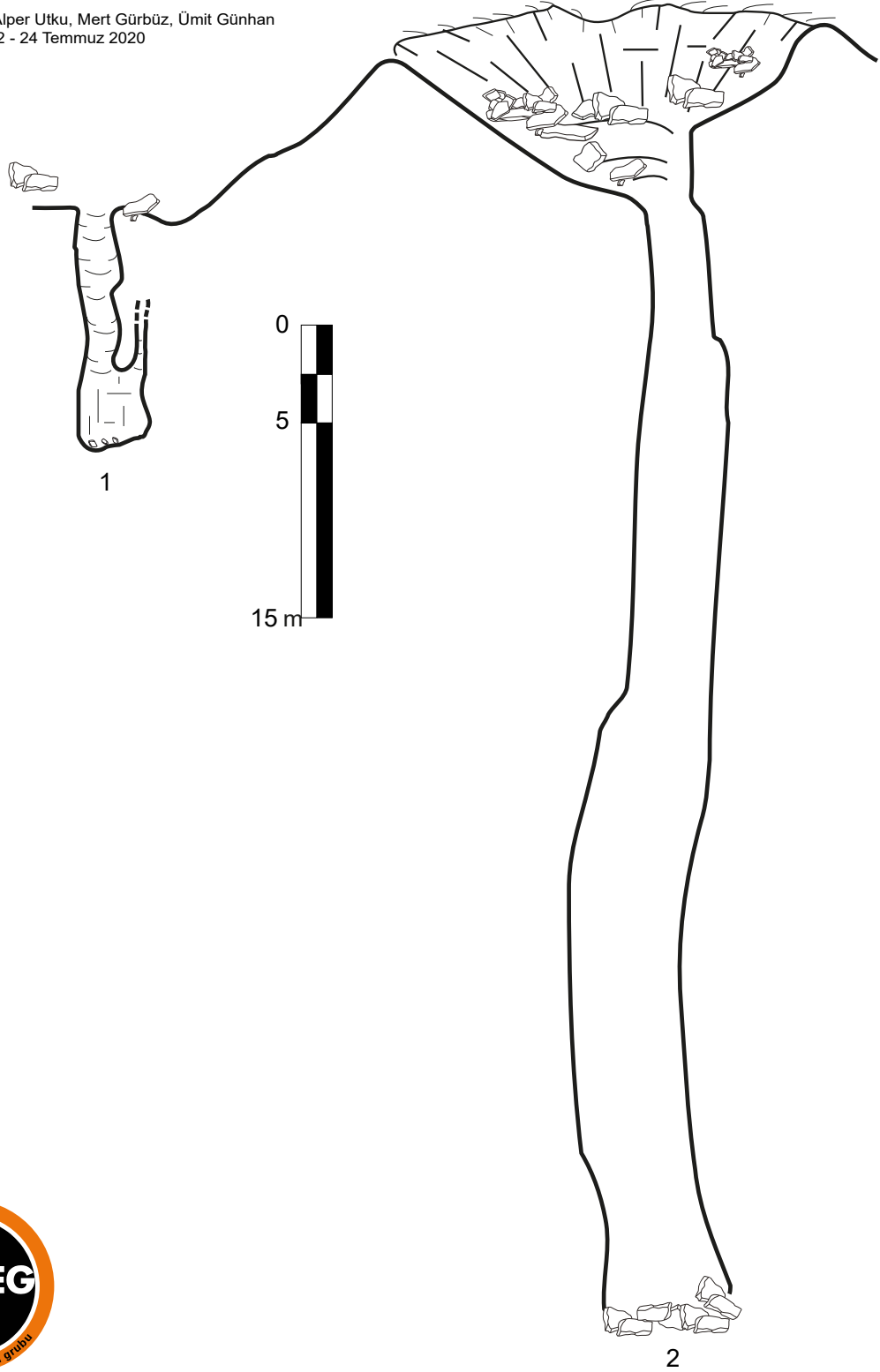
**Derinlik**

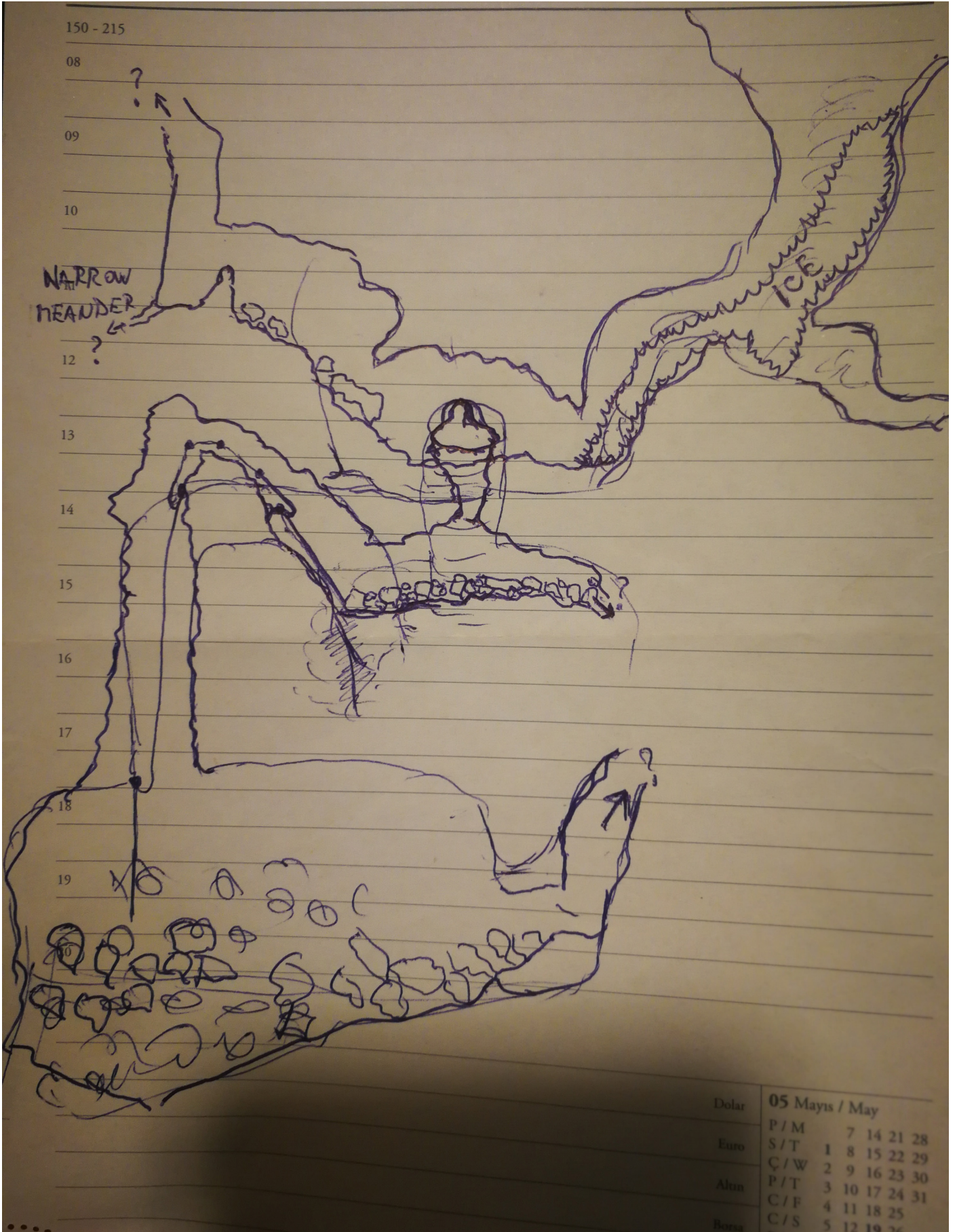
700 800 900 1000 1100 1200 1276

# Cula Obrukları 1-2

Taşeli Platosu / Anamur / Mersin  
Koordinatlar: 36°18'27.65"K, 32°38'45.96"D  
Rakım: 2151 m - 2142 m  
Ölçüm: Esra Acar, Ümit Günhan  
Derinlik: ~60 m  
Çizim: Esra Acar, Alper Utku, Mert Gürbüz, Ümit Günhan  
Araştırma Tarihi: 22 - 24 Temmuz 2020  
BCRA 3C

Çökme Dolini





Düğünalanı Mağarası (ATM) Skeç çizen Romen ekibi 20 Ağustos 2020. Maalesef Disto bozulduğu için ölçüm alınamadı. 2021 Etkinliğinde ölçümü alınacaktır.

