



SUOMEN
OSUUSKAUPPOJEN
KESKUSKUNTA

SOK-YHTYMÄ

TOIMINTA-

KERTOMUS

1995

SISÄLTÖ



Gunnar Uotilan teos "Ilves", v. 1960
Ässäkeskuksen ala-aula

S-ryhmän toiminta-ajatus.....	4
S-ryhmän toimintamalli	5
SOK-yhtymä lyhyesti	6
Päajohtajan katsaus	7
Hallituksen toimintakertomus.....	8
SOK-yhtymän organisaatio 1.1.1996	10
SOK-yhtymän ja SOK:n tilinpäätökset	11
SOK-yhtymän konsernituloslaskelma.....	11
SOK-yhtymän konsernitase.....	12
SOK-yhtymän konsernirahoituslaskelma	14
SOK:n tuloslaskelma	15
SOK:n tase	16
SOK:n rahoituslaskelma	18
Tilinpäätöksen laadintaperiaatteet	19
Tilinpäätöksen liitetiedot	21
SOK:n tilikauden tulos ja oma pääoma	28
Tilintarkastuskertomus	29
Hallintoneuvoston lausunto	29
Kenttäryhmä	30
Erikoisliikeryhmä	34
Hallintoryhmä	37
Kehitystoiminnot.....	38
Henkilöstötoiminnot	39
Osakkuusyhtiöt	40
S-ryhmä 1995.....	42
Tapahtumia	43
SOK:n hallintoneuvosto	44
SOK:n hallitus.....	44
Tilintarkastajat	44
S-ryhmä numeroin	45
Tilastoja	46

S-RYHMÄN TOIMINTA-AJATUS



S-RYHMÄN TEHTÄVÄNÄ
ON TUOTTA ETUJA
SITOUTUNEILLE
ASIAKASOMISTAJILLEEN.



S-RYHMÄN MUODOSTAVAT
OSUUSKAUPAT JA
SUOMEN OSUUSKAUPPOJEN
KESKUSKUNTA (SOK)
TYTÄRYHTIÖINEEN.



SOK-YHTYMÄN MUODOSTAVAT
SUOMEN OSUUSKAUPPOJEN
KESKUSKUNTA (SOK)
JA SEN TYTÄRYHTIÖT.

S-RYHMÄN TOIMINTAMALLI

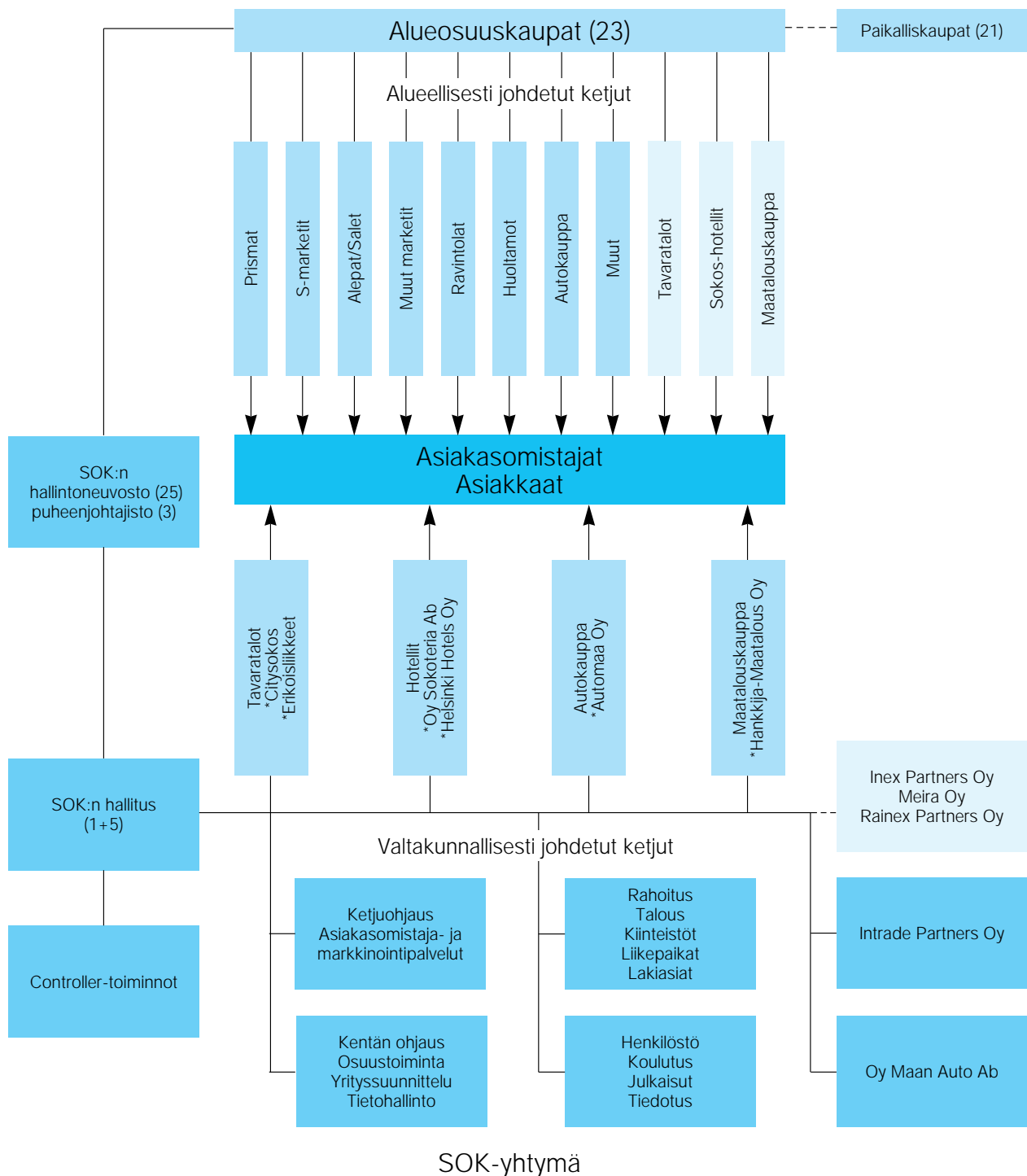
S-ryhmä toimii aluerakenteella, jonka perustoimintayksiköitä ovat alueosuuskaupat ja SOK-yhtymä.

Alueosuuskaupan omistavat sen jäsenet eli asiakasomistajat. Alueosuuskaupan tehtävänä on tuottaa perustarpeita tyydyttäviä palveluja asiakasomistajilleen alueellisesti johdetuissa ketjuyksiköissä omilla toiminta-alueillaan.

Tällaisia ketjuyksiköitä ovat erityisesti Prismat, S-marketit, Salet, Alepat, huoltamat ja ravintolat.

SOK-yhtymä koostuu osuuskauppojen omistamasta toisen asteen osuuskunnasta SOK:sta ja sen tytäryhtiöistä. SOK-yhtymän tehtävänä on tuottaa alueosuuskauppojen tarvitsemat tuki- ja palvelutoiminnot. Lisäksi SOK-yhtymä

vahvistaa S-ryhmän kilpailukykyä omalla liiketoiminnallaan. Se tuottaa osuuskauppojen asiakasomistajille erityistarpeita tyydyttäviä palveluja valtakunnallisesti johdetuissa ketjuissa. Näitä ovat erityisesti Citysokokset, erikoisliikkeet, Sokos-hotellit ja Agrimarketit.



SOK-YHTYMÄ LYHYESTI

	1995	1994
Liikevaihto mmk	10 325	11 206
Liikevoitto mmk	316	307
Tulos rahoituserien jälkeen mmk	91	73
Investoinnit mmk	245	254
Taseen summa mmk	6 211	6 349
Sijoitetun pääoman tuotto %	9,3	8,8
Omavaraisuusaste %	21,9	19,6
Henkilöstö	4 061	4 864

PÄÄJOHTAJAN KATSAUS



Jere Lahti

Maamme kokonaistuotanto kasvoi jo toisena peräkkäisenä vuotena runsaat 4 prosenttia ja yksityinen kulutuskin ylsi kasvussaan samalle tasolle. Viennin vahvana jatkunut veto mahdollisti vaihtotaseen ylijäämän tuntuvan kasvun. Korot laskivat ja inflaatio pysyi matalana. Huolimatta hyvästä kehityksestä laman perinnöksi jättämät valtiontalouden alijäämäisyys ja korkea työttömyys odottavat yhä vaikuttavia toimia ratkaisukseen. Kaupan volyymi jäi vielä viidenneksen huippuvuodesta 1989, mutta tehostettujen rakenteiden ja toimenpiteiden ansiosta kaupan tulostasot nousivat kauttaaltaan.

S-ryhmälle vuosi 1995 oli menestyksellinen. Ryhmän markkinaosuudet ja tulos kehittyivät suotuisasti. SOK-yhtymän liikevaihto oli 10,3 mrd. markkaa. Liikevaihdossa oli supistusta 7,9 prosenttia, mikä johtui liiketoiminnan rakennearjestelystä sekä maatalouskaupan hintojen alenemisesta ja vilja-kaupan määrällisestä supistumisesta.

Koko S-ryhmän vähittäismyynti oli 24,1 mrd. markkaa. Myynti väheni 2,9 prosentilla, mutta ilman viljakauppaa laskettuna myynti kasvoi 4,2 prosenttia. Voimakkaimmin kasvoivat autokauppa ja huoltamotominta, mutta myös marketauksessa sekä hotelli- ja ravintolatoiminnassa myynnin kasvu oli tuntuva. Euroopan unionin jäsenyyteen liittyvästä hintojen alentamisesta huolimatta päivittäistavara-kauppa kasvoi ryhmällämme 4,4 prosenttia. S-ryhmä lisäsi selvästi markkinaosuuttaan viidentenä vuotena peräkkäin. Viranomaisien tutkimusten mukaan S-ryhmä toteutti kaupparyhmistä tehok-

kaimmin elintarvikkeiden hintasopeutuksen ja oli hinnoillaan selvästi edullisin.

SOK-yhtymän liikevoitto oli 316 milj. markkaa (edellisenä vuonna 307 milj. markkaa). Toiminnan tulos ennen satunnaiseria, varauksia ja veroja oli 91 milj. markkaa voitollinen (73 milj. markkaa). Investoinnit olivat 245 milj. markkaa ja vastaavasti realisoinnit kirjarvoin 116 milj. markkaa. Maksuvalmius säilyi hyvänä koko vuoden. Alueosuuskaupat tekivät ennätystuloksia. Niiden yhteenlaskettu toiminnan tulos oli noin 400 milj. markkaa voitollinen. Tulos parani noin 150 milj. markkaa edellisestä vuodesta.

Näkymät vuodelle 1996 muuttuivat syksyn mittaan yhä epävarmemmiksi. Entistä todennäköisemmältä näyttää, että laman aiheuttama ns. kasvukuilua ei pystytäkään kuvitellulla vauhdilla kuromaan umpeen. Monet ennusteet ovat olleet ylioptimistisia ja niiden poikkeamat on koettu pettymyksinä, jotka alentavat myös kuluttajien tulevaisuudenuskoa. Realistisesti asioita tarkastellen arviot talouden perustekijöistä eivät ole kuitenkaan pettäneet. Alentuneelta lähtötasolta ei kuitenkaan edetä hyppäyksittäin, vaan askel askeleelta.

Näkymiä voidaan pitää edelleen kohtuullisina, sillä Suomessa on Euroopan nopein talouskasvu ja hitain inflaatio. Lisäksi kaksivuoti-

nen tulopoliittinen kokonaisratkaisu selkeyttää yritysten toimintaedellytyksiä. Valtion velka toki kasvaa, mutta sitä koskevat kokonaisraamit ovat selvillä. Työttömyyden alentamistarpeesta vallitsee syvä yksimielisyys, alentamiskeinoista sen sijaan yhtä syvä erimielisyys. Koska normaali talouskasvu ei ratkaise työttömyysongelmaa, siihen on käytävä käsiksi uusien asentein ja keinoin. Nyt on pureuduttava työelämän rakenteisiin, lakeihin ja sopimuksiin ja saatava niihin tulevaisuuden edellyttämät muutokset.

Asiakkaidemme omistamana kaupparyhmänä S-ryhmän toiminnan tarkoitus on tuottaa haluttuja palveluja ja etuja niiden käytöstä. Asiakasomistajien sitoutuneisuus omien alueosuuskauppojen palveluihin kasvoi edelleen merkittävästi. Tästä tuntuvana osoituksena oli 151 miljoonan markan bonuksien tuottaman hyödyn kertymä heidän tekemiensä ostojen perusteella.

Kiitän asiakasomistajiamme, hallintohenkilöitä, osuuskauppoja sekä sidosryhmiämme hyvästä yhteistyöstä vuonna 1995. Samalla esitän parhaat kiitokseni tuloksellisesta työskentelystä osuuskauppojen ja SOK-yhtymän henkilöstölle.

Helsinki 14.3.1996

Jere Lahti

HALLITUKSEN TOIMINTAKERTOMUS

Kaupan toimintaympäristö

Suomen ensimmäinen jäsenyysvuosi Euroopan unionissa sujui ilman yllätyksiä. Kansalaisten kannalta näkyvimpiä muutoksia olivat elintarvikkeiden ja maataloustuotteiden hintojen aleneminen. Yritystoiminnassa jatkettiin sopeutumista EU:n sisämarkkinoiden mukaiseen integraatioon. Unionin lähitulevaisuutta leimaavat eri maiden valmistautuminen talous- ja rahaliittoon (EMU) sekä EU:n rakennetta, laajuutta ja toiminnan tehokkuutta käsittelevän hallitusten välisen konferenssin käynnistyminen keväällä 1996.

Suomen kokonaistuotannon kasvu hidastui vuoden jälkipuoliskolla. Kasvua kertyi 4,4 prosenttia eli saman verran kuin edellisellä vuonna. Voimakkaimmin kasvoi metalliteollisuus, mutta myös puu- ja paperiteollisuus, metsätalous ja kauppa olivat selviä kasvualoja. Maatalouden tuotanto supistui 7 prosenttia edellisestä vuodesta.

Ulkomaankauppa lisääntyi edelleen voimakkaasti. Kotimaisen kysynnän lisääntyneenä tuonti kasvoi vientinä nopeammin. Voimakkaimmin lisääntyneenä tuonti kasvoi vientinä nopeammin. Voimakkaimmin lisääntyneenä tuonti kasvoi vientinä nopeammin. Voimakkaimmin lisääntyneenä tuonti kasvoi vientinä nopeammin.

Kotimainen kysyntä kasvoi sekä investointien että kulutuksen osalta. Kone- ja laiteinvestoinnit kasvoivat jopa neljänneksellä. Rakennustoiminnan lama jatkui erityisesti asuinrakennusten osalta. Parantuneen tulonmuodostuksen ja kaksien veronpalautusten johdosta kotitalouksien käytettävissä oleva reaalitytulo kasvoi yli 7 prosenttia. Vaikka sääntämistä kohosi edellisestä vuodesta, yksityisiin kulutusmenoihin riitti määrällisesti 4,7 prosenttia edellistä vuotta enemmän. Kestävissä tavaroissa kasvua oli 11 prosenttia, mutta myös puolikestävien tavaroiden ja palvelusten kohdalla päästiin 4 prosentin kasvuun. Lyhytikäisissä tavaroissa (mm. elintarvikkeet ja polttoaineet) kasvuvauhti oli 2,5 prosenttia.

Kuluttajahinnat nousivat keskimäärin 1,0 prosenttia. Elintarvikkeiden hintojen aleneminen supisti inflaatiovauhtia runsaalla prosenttiyksiköllä. Vuositasolla ravintomenot alenivat keskimäärin 7,3

prosenttia, mutta syyskuusta 1994 joulukuuhun 1995 peräti 11,0 prosenttia. Liikennemenot kallistuivat eniten eli 3,9 prosenttia.

Kaupan sekä hotelli- ja ravintolatoiminnan kasvu nopeutui edellisestä vuodesta, mutta jäi odotettua pienemmäksi. Vähittäiskauppa kasvoi määrällisesti 3,6 prosenttia. Vertailukelpoinen lisäys ylitti 4 prosenttia, kun otetaan huomioon alkoholijuomien tilastoinnissa tehty muutos. Kasvu oli nopeinta kodintekniikassa, autokaupassa, kirjakaupassa ja urheilutarvikkeiden kaupassa. Myös tavaratalokauppa kasvoi yli 3 prosenttia ja supermarketkauppa yli 5 prosenttia. Vähittäiskaupassa hinnat nousivat keskimäärin vajaan prosentin, mutta elintarvikkekauppaan painottuvissa myymälätyypeissä keskimääräinenkin hintataso laski selvästi. Hotellien majoitusmyynnin volyyymi kasvoi noin 4 prosenttia ja anniskeluravintoloiden myyntimäärä vajaan 3 prosenttia.

Konsernirakenteen muutokset

SOK:n ja Helsingin Osuuskaupan (HOK) kesken sovitun liiketoimintajärjestelyn mukaisesti SOK:n tytäryhtiö Helsinki Hotels Oy osti vuoden 1994 lopussa HOK:lta pääkaupunkiseudun hotellitoiminnan ja vastaavasti SOK:n tytäryhtiö Ässä Partners Oy myi market-liiketoiminnan HOK:n tytäryhtiölle Uusi Ässä Partners Oy:lle. Vuoden 1995 lopulla em. tytäryhtiöiden omistusta keskitettiin siten, että keskinäiset osakkuusyhteydet purkautuivat. SOK omisti 31.12.1995 Helsinki Hotels Oy:n osakkeista 90 prosenttia ja Ässä Partners Oy:n osakkeista 10 prosenttia. Samoin vuoden 1994 lopussa SOK:n tytäryhtiö Hämeenmaan Hotellit Oy osti Osuuskauppa Hämeenmaan tytäryhtiöltä hotelliliiketoiminnan ja SOK osti osuuskaupalta Hämeenmaan Auto Oy:n osakkeiden sekä vuoden 1995 alussa Hämeenmaan Maatalous Oy:n osakekannan.

Vuoden alkupuoliskolla myytiin Kiinteistö Oy Käryn, Kiinteistö Oy Joensuun Käpykeskuksen, Kiinteistö Oy Kuopion Valtakulman ja Palvelu Oy Kulmalan osakekannat.

Vuoden aikana Vanha Ässä Partners Oy fuusioitui SOK:hon ja Hämeenmaan Auto Oy Automaan Oy:ön.

Osakkuusyrityssuhteista purkautui yksi osakkeiden myynnin ja kaksi yhtiöiden purkautumisen kautta. Lisäksi SOK:n osakeomistuksissa muutamassa tytäryhtiössä ja osakkuusyhtiössä tapahtui vähäisiä muutoksia.

Liikevaihto

SOK-yhtymän liikevaihto oli 10 325 milj. markkaa, jossa oli 7,9 prosentin vähennys edelliseen vuoteen verrattuna. Liikevaihdon vähenemiseen vaikutti pääasiassa SOK:n ja Helsingin Osuuskaupan välinen liiketoimintajärjestely. Liikevaihdon supistumiseen vaikutti myös merkittävästi Suomen EU-jäsenyyden tuoma hintojen aleneminen maatalouskaupassa ja viljakaupan volyymin voimakas supistuminen.

Yhtymässä maatalouskauppaa harjoittavan Hankkija-Maatalous Oy:n liikevaihto supistui 21,1 prosenttia em. hintojen alenemisesta ja viljakaupan volyymin voimakkaasta supistumisesta johtuen. Maataloustuotantotarvike- ja konekaupassa volyymit kasvoivat.

SOK-yhtymän käyttötavaramyynti kasvoi. Tavaratalokauppaa harjoittavan Citysokos-liiketoimintaryhmän liikevaihdon kasvu oli 2,1 prosenttia ja käyttötavaroiden hankintayhtiön Intrade Partners Oy:n liikevaihdon kasvu oli 18,2 prosenttia.

Hotelli- ja ravintolatoimialan yhtiöiden liikevaihto kasvoi 297 milj. markkaa eli 89 prosenttia 631 milj. markkaan. Myynnin voimakkaaseen lisäykseen vaikuttivat hyvän vertailukelpoisen kehityksen lisäksi em. liiketoimintajärjestely Helsingin Osuuskaupan ja Osuuskauppa Hämeenmaan kanssa.

Yhtymän autokaupan kasvu jäi jonkin verran alan 18,9 prosentin kasvun alapuolelle. Kasvua supisti Peugeot 406:n toimitusten viivästyminen.

SOK:n liikevaihto oli 5 430 milj. markkaa ja siinä oli lisäystä edelliseen vuoteen 5,8 prosenttia. S-ryhmän marketketjujen hyvä myynnin kehitys näkyi kotimaisen teollisuuden suoraan keijuyksiköille toimittamien tavaroiden laskutuksen kasvuna SOK:ssa. Laskutus oli 3 728 milj. markkaa ja sen kasvu 9,5 prosenttia.

S-ryhmän vähittäismyynti oli 24 099 milj. markkaa. Kokonaismyynnissä oli 2,9 prosentin supistus EU-jäsenyyden tuomasta elintarvikkeiden ja maataloustuotteiden hintojen alenemisesta sekä viljakaupan määrällisestä supistuksesta johtuen. Ilman viljakauppaa myynnin kasvu olisi ollut 4,2 prosenttia. Osuuskauppojen vähittäismyynti oli 18 297 milj. markkaa ja siinä oli lisäystä 10,0 prosenttia (em. rakennemuutosten vaikutukset purkaen + 1,7 prosenttia). S-ryhmän vähittäismyynnistä osuuskauppojen ja niiden tytäryhtiöiden osuus oli 76 prosenttia ja SOK-yhtymän 24 prosenttia.

Tulos

SOK-yhtymän toiminnan tulos eli tulos ennen satunnaiseriä, varauksia ja veroja oli 91 milj. markkaa voitollinen. Edellisenä vuonna vastaava tulos oli 73 milj. markkaa. Toiminnan tulos sisältää mm. liiketoiminnan muut tuotot ja kulut, osuuden osakkuusyhtiöiden tuloksista, kertaluonteiset poistot ja poistot sijoituksista sekä pakollisten varausten muutoksen. Ilman em. eriä tulos oli 105 milj. markkaa voitollinen (ed.v. 117 milj. markkaa).

Kertaluonteisissa poistoissa on poistoja maa-alueista, rakennuksista, koneista ja kalustosta. Poistot sijoituksista sisältävät arvonalennuksia Osuuskauppa Hämeenmaalle annetusta vakautetusta lainasta 51 milj. markkaa, Polar-Yhtymä Oy:n osakkeista 19 milj. markkaa sekä kiinteistö- ja muista osakkeista 24 milj. markkaa ja osakkuusyhtiölle myydyin omaisuuden katteen eliminointia 28 milj. markkaa.

Myyntikate kasvoi markkamääräisesti ja suhteellisesti. Samoin kasvoi kiinteiden kulujen markkamäärä ja niiden suhteellinen osuus liikevaihdosta. Kasvu oli kaikissa kuluryhmissä lukuun ottamatta henkilöstökuluja. Sekä myyntikatteen että kulujen kasvusta valtaosa johtui hotelli- ja ravintolatoiminnan osuuden kasvusta ja päivittäistavarakaupan osuuden supistumisesta yhtymän toiminnassa. Suunnitelmapoistot supistuivat edelleen nettoinvestointien vähäisyydestä johtuen.

Rahoitustuotot ja -kulut supistuivat 10 milj. markkaa, josta nettokorkojen osuus oli 24 milj. markkaa. Korkokulut

alenivat positiivisen kassavirran ja edelleen hieman alentuneen korkotason ansiosta.

Poistoeron vähennys 19 milj. markkaa johtui pääosin käyttöomaisuuden myyntien yhteydessä purkautuneista poistoeroista.

Valtaosa liiketoimintayksiköistä paransi tulostaan edelliseen vuoteen verrattuna lukuun ottamatta autokaupan tulosta, joka jäi hieman edellisvuotista heikommaksi ja Citysokos-liiketoimintaryhmän tulosta, joka oli tappiollinen ja edellisvuotista heikompi.

Liiketoimintaryhmien katsauksissa on tarkemmin käsitelty yksikkökohtaisia tuloksia.

Investoinnit ja desinvestoinnit

SOK-yhtymän investoinnit olivat 245 milj. markkaa. Niistä merkittävimmät toimipaikkaverkosta laajentavat ja uudistavat kohteet olivat Helsingin Citysokoksen uudistustyön käynnistäminen, Joensuun Citysokoksen laajentaminen, Helsingin Sokos Hotel Vaakunan ja Tornin uudistaminen sekä Hämeenlinnan Prisma-kiinteistön rakentamisen käynnistys. Muut investoinnit painoutuivat vähittäiskauppa- sekä hotelli- ja ravintolayksiköiden miljöö-, kalusto- ja tietojärjestelmäinvestointeihin.

SOK-yhtymän desinvestoinnit olivat kirja-arvoin 116 milj. markkaa. SOK myi Kiinteistö Oy Kuopion Valtakulman osakkeet Eläke-Varmalle ja teki samalla kiinteistöstä pitkäaikaisen vuokrasopimuksen. Joensuun Prisman kiinteistöyhtiöiden osakkeet myytiin Pohjois-Karjalan Osuuskaupalle. SOK myi Helsingin Osuuskaupalle Ässä Partners Oy:n osakkeita lisää 30 prosenttia ja osti siltä 30 prosentin lisäosuuden Helsinki Hotels Oy:n osakkeita. Muut desinvestoinnit olivat pieneköjä kiinteistöjen, kiinteistö- ja huoneisto-osakkeiden ja muun irtaimiston myyntejä.

Rahoitus

SOK-yhtymän kassavirta ennen rahoituseriä oli 342 milj. markkaa positiivinen. Likvidit sijoitukset ja rahavarat olivat vuoden lopussa yhteensä 1 685 milj. markkaa. Nettokorot olivat 131 milj. markkaa, jossa oli vähennystä edellisestä

vuodesta 24 milj. markkaa. Nettokorot liikevaihdosta laskivat 1,4 prosentista 1,3 prosenttiin.

Kotimaiset pitkät korot laskivat vuoden aikana voimakkaasti. Rahoituskulujen laskuun vaikuttivat positiivinen kassavirta sekä lainasalkun korkorakenne. Yhtymän korkoriskit ja valuuttaluohtojen kurssiriskit olivat suojattuina koko vuoden.

Henkilöstö

SOK-yhtymän henkilömäärä oli vuoden lopussa 4 061, josta SOK:n henkilöstöä oli 1 944 (48 %) ja tytäryhtiöiden 2 117 (52 %). Henkilöstön vähennys oli 193 henkilöä edelliseen vuoteen verrattuna. Vuoden alussa tehdyt toimialajärjestelyt SOK:n ja Helsingin Osuuskaupan sekä SOK:n ja Osuuskauppa Hämeenmaan kesken vähensivät SOK-yhtymän henkilömäärää lisäksi 610 henkilöä, joten kokonaisvähennys oli 803 henkilöä.

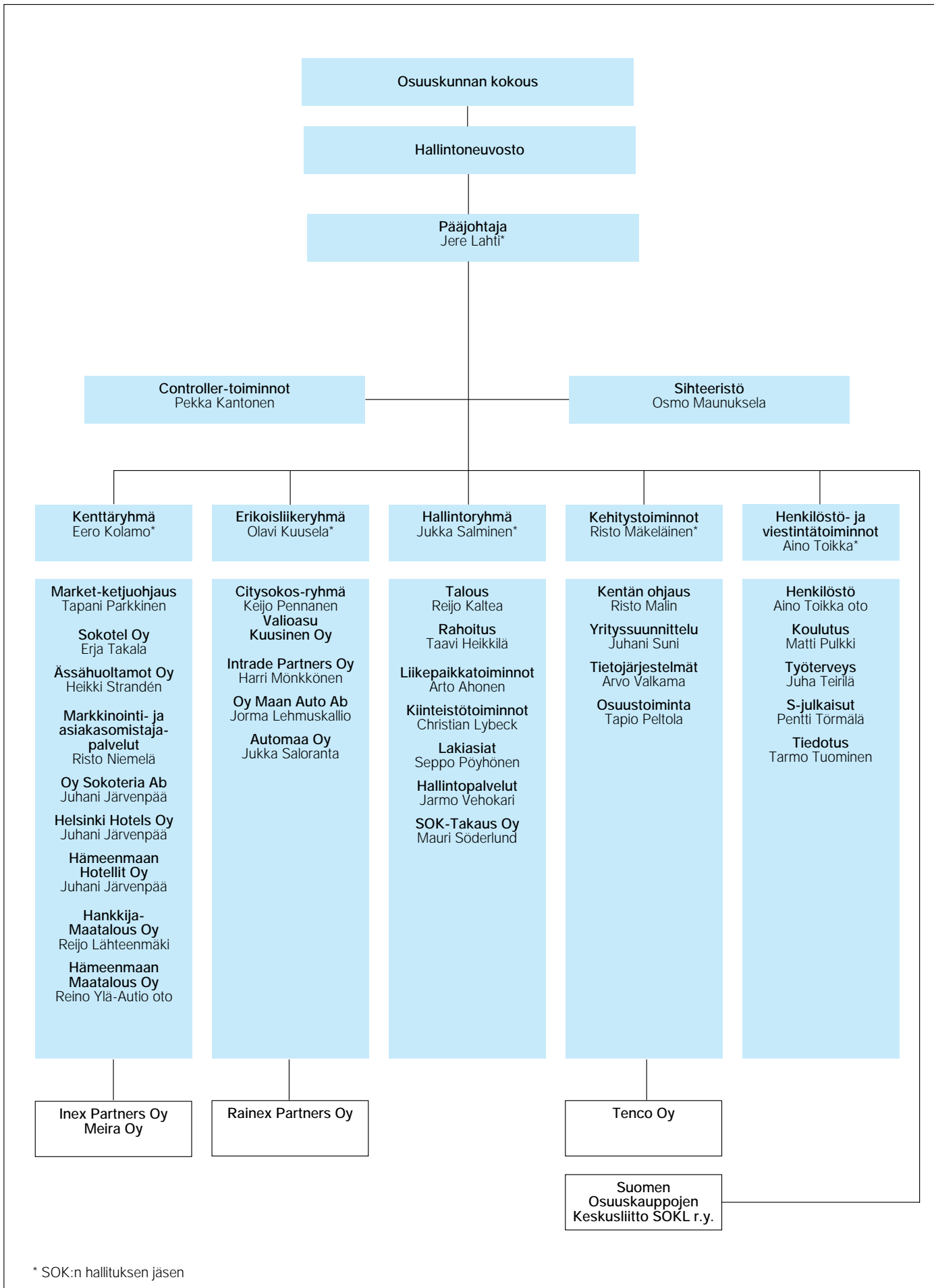
Alkaneen vuoden näkymät

Odotukset kaupan toimintaedellytysten suhteen ovat ristiriitaiset. Vuonna 1996 yksityisen kulutuksen ennakoidaan kasvavan noin 3-4 prosenttia. Kuluttajahintojen ennakoidaan nousevan maltillisesti, noin 1,5 prosenttia. Toisaalta työttömyys on edelleen korkea ja työllisyystilanteen paraneminen tapahtuu odotettua hitaammin. Talouskasvun Euroopassa ja sen vaikutuksesta Suomen taloudellisen kehityksen pelätään hidastuvan. Yksityisten kansalaisten veroaste on korkea inflaatiotarkistuksesta ja lainaveron poistumisesta huolimatta.

SOK-yhtymän tuloksen odotetaan säilyvän alkaneena vuonna edellisen vuoden tasolla. Maatalouskaupassa tulosodotukset ovat edellisvuotista matalammat, mutta hotelli- ja ravintolatoiminnassa sekä tavaratalokaupassa odotetaan tulosten paranevan.

Osuuskauppa Hämeenmaan toimialueella suunnitellaan yhdessä SOK:n ja muiden alueosuuskauppojen kanssa lisää liiketoiminnan uudelleenjärjestelyjä. Näihin liittyvät ratkaisut sekä suuret Hankkija-Maatalous Oy:n kassavirtaan vaikuttavat muutokset maatalouden EU-tukien jaksottumisessa saattavat rahoittaa SOK-yhtymän kassavirtaa 1996.

SOK-YHTYMÄN ORGANISAATIO 1.1.1996



* SOK:n hallituksen jäsen

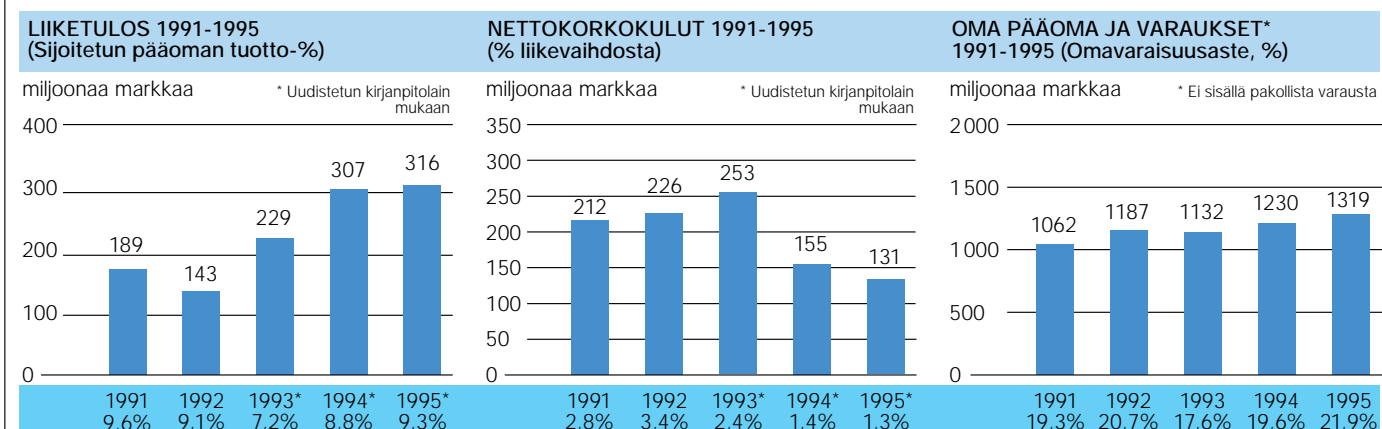
SOK-YHTYMÄN JA SOK:N TILINPÄÄTÖKSET

SOK-YHTYMÄN KONSERNITULOSLASKELMA

Mmk	1.1.-31.12.1995		1.1.-31.12.1994	
		%		%
Liikevaihto (1)	10 324,9	100,0	11 205,7	100,0
Liiketoiminnan muut tuotot (2)	157,3	1,5	92,6	0,8
Muuttuvat kulut				
Aineet, tarvikkeet ja tavarat				
Ostot tilikauden aikana	8 405,3		9 170,0	
Varastojen vähennys(+)/lisäys(-)	-7,2		153,7	
Henkilöstökulut (3)	14,7		16,0	
Muut muuttuvat kulut	35,1	-8 447,9	30,2	-9 369,9
		81,8		83,6
Myyntikate	2 034,3	19,7	1 928,4	17,2
Kiinteät kulut				
Henkilöstökulut (3)	697,6		724,8	
Vuokrat	244,5		213,0	
Muut kiinteät kulut	558,1		462,0	
Liiketoiminnan muut kulut (2)	1,6	-1 501,8	5,3	-1 405,1
		14,5		12,5
Käyttökate	532,5	5,2	523,3	4,7
Poistot käyttöomaisuudesta ja muista pitkävaikutteisista menoista (4)				
Suunnitelman mukaiset poistot	155,3		179,3	
Kertaluonteiset poistot	48,2		30,0	
Konserniliikkeen poisto	13,2	-216,7	6,6	-215,9
		2,1		1,9
Liikeylijäämä	315,8	3,1	307,4	2,8
Rahoitustuotot ja -kulut (5)				
Osinkotuotot	3,7		1,4	
Korkotuotot pitkäaikaisista sijoituksista	92,9		94,4	
Muut korkotuotot	96,6		92,6	
Muut rahoitustuotot	7,4		9,2	
Kurssierot	-2,4		-1,5	
Osuus osakkuusyritysten tuloksista	35,6		6,2	
Korkokulut	320,5		342,1	
Muut rahoituskulut	15,7		14,9	
Poistot sijoituksista	122,0	-224,4	79,4	-234,1
		2,2		2,1
Ylijäämä ennen satunnaiseriä, varauksia ja veroja	91,4	0,9	73,3	0,7
Satunnaiset tuotot ja kulut (6)				
Satunnaiset tuotot	7,5		3,4	
Satunnaiset kulut	10,0	-2,5	13,1	-9,7
		0,0		0,1
Ylijäämä ennen varauksia ja veroja	88,9	0,9	63,6	0,6
Rahastoitu käyttöomaisuuden myyntivoittoa			-36,5	0,3
Poistoeron vähennys (4)	19,2	0,2	95,7	0,8
Vapaaehtoisten varausten vähennys (8)	4,6		7,5	0,1
Välittömät verot (9)	-0,3		-0,6	
Vähemmistön osuus	0,4			
Tilikauden ylijäämä	112,8	1,1	129,7	1,2

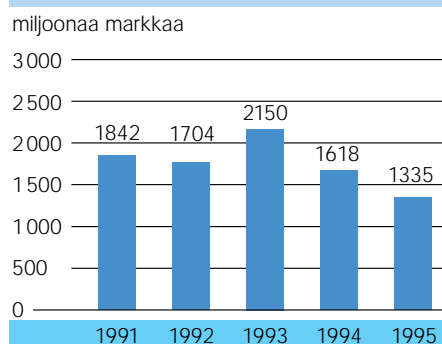
SOK-YHTYMÄN KONSERNITASE

VASTAAVAA (Mmk)	31.12.1995		31.12.1994	
KÄYTTÖMAISUUS JA MUUT PITKÄAIKAISET SIOITUKSET				
Aineettomat hyödykkeet (10)				
Aineettomat oikeudet	34,8		37,4	
Liikearvo	28,6		34,7	
Konserniliikearvo	20,3		27,1	
Muut pitkävaikutteiset menot	43,0		40,1	
Ennakkomaksut ja keskeneräiset hankinnat	27,8	154,5	21,9	161,2
Aineelliset hyödykkeet (10)				
Maa- ja vesialueet	495,8		497,0	
Rakennukset ja rakennelmat	1 320,3		1 421,4	
Koneet ja kalusto	174,0		220,6	
Muut aineelliset hyödykkeet	3,3		4,1	
Ennakkomaksut ja keskeneräiset hankinnat	146,4	2 139,8	58,1	2 201,2
Käyttöomaisuusarvopaperit ja muut pitkäaikaiset sijoitukset				
Osakkuusyritysosakkeet (11-12)	309,7		336,4	
Osakkeet ja osuudet (11-12)	151,6		165,2	
Lainasaamiset	46,4	507,7	123,2	624,8
VAIHTO- JA RAHOITUSOMAISUUS				
Vaihto-omaisuus				
Tavarat	650,8		634,1	
Muu vaihto-omaisuus	13,4		15,2	
Ennakkomaksut	9,6	673,8	5,6	654,9
Saamiset				
Myyntisaamiset	894,2		846,7	
Lainasaamiset	0,4		8,9	
Siirtosaamiset	139,7		145,9	
Muut saamiset	15,7	1 050,0	8,0	1 009,5
Rahoitusomaisuusarvopaperit				
Muut arvopaperit		1 470,1		1 552,8
Muut lyhytaikaiset sijoitukset		7,4		6,1
Rahat ja pankkisaamiset		207,8		138,0
		6 211,1		6 348,5

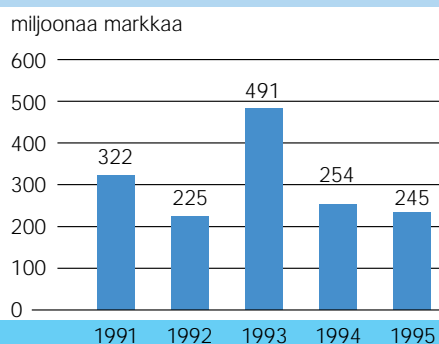


VASTATTAVAA (Mmk)	31.12.1995		31.12.1994	
OMA PÄÄOMA (16)				
Sidottu oma pääoma				
Osuuspääoma	166,1		161,8	
Vararahasto	65,1		65,1	
Arvonkorotusrahasto	622,7	853,9	623,3	850,2
Vapaa oma pääoma				
Kertyneet voittovarot	118,8		1,6	
Tilikauden ylijäämä	112,8	231,6	129,7	131,3
OMA PÄÄOMA YHTEENSÄ		1 085,5		981,5
VÄHEMMISTÖOSUUS		91,9		85,2
VARAUKSET (17)				
Kertynyt poistoero		81,1		98,3
Vapaaehtoiset varaukset				
Muut varaukset		60,8		65,5
Pakolliset varaukset		87,7		101,0
VIERAS PÄÄOMA (18)				
Pitkäaikainen				
Joukkovelkakirjalainat	32,4		48,5	
Lainat rahoituslaitoksilta	638,9		788,9	
Eläkelainat	640,5		624,1	
Muut pitkäaikaiset velat	305,1	1 616,9	187,6	1 649,1
Lyhytaikainen				
Joukkovelkakirjalainat	16,2			
Lainat rahoituslaitoksilta	234,1		762,2	
Eläkelainat	47,0		47,4	
Saadut ennakot	179,1		78,4	
Ostovelat	1 096,5		1 046,7	
Siirtovelat	410,2		389,0	
Muut lyhytaikaiset velat	1 204,1	3 187,2	1 044,2	3 367,9
		6 211,1		6 348,5

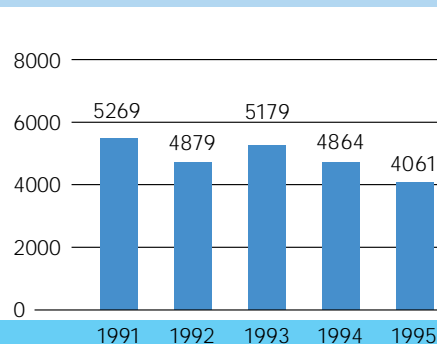
KOROLLISET NETTOVELAT 31.12. 1991-1995



KÄYTTÖOMAISUUDEN LISÄYS 1991-1995



HENKILÖSTÖ 31.12. 1991-1995



SOK-YHTYMÄN KONSERNIRAHOITUSLASKELMA

Mmk	1.1.-31.12.1995	1.1.-31.12.1994
Liiketoiminta		
Tulorahoitus		
Käyttökate	523,6	523,3
Rahoitustuotot ja -kulut	-137,8	-160,9
Satunnaiset erät	-2,5	-9,7
Verot	-0,4	-0,6
Yhteensä	382,9	352,1
Käyttöpääoman muutos		
Vaihto-omaisuuden lisäys(-)/vähennys(+)	-11,1	149,0
Lyhytaikaisten liikesaamisten lisäys	-23,9	-95,3
Korottomien lyhytaikaisten velkojen lisäys*	123,1	76,7
Yhteensä	88,1	130,4
Liiketoiminnan kassavirta	471,0	482,5
Investoinnit		
Käyttöomaisuuden lisäys	245,4	254,4
Käyttöomaisuuden vähennys	116,1	374,6
Yhteensä	-129,3	120,2
Kassavirta ennen rahoitusta	341,7	602,7
Rahoitus		
Pitkäaikaisten saamisten vähennys	25,7	55,3
Pitkäaikaisten lainojen lisäys	401,8	166,1
Pitkäaikaisten lainojen vähennys	809,2	715,9
Lyhytaikaisten saamisten vähennys	5,9	45,7
Lyhytaikaisten lainojen lisäys	22,7	120,3
Maksettu osuuspääoman korko	12,9	
Osuuspääoman lisäys	4,4	0,3
Oman pääoman vähennys	0,1	0,1
Vähemmistöosuuden lisäys	7,1	55,6
Yhteensä	-354,6	-272,7
Konsernirakenteen muutokset		
Käyttöpääoma	10,2	-5,6
Käyttöomaisuus	-5,9	-111,2
Rahoitus	-3,0	70,8
Likvidit varat	-5,3	-4,0
	-2,2	-48,2
Laskelman mukainen likvidien varojen lisäys (+)/vähennys(-)	-16,9	281,8
Likvidien varojen lisäys (+)/vähennys (-)		
Likvidit varat tilikauden lopussa	1 680,0	1 694,7
Likvidit varat tilikauden alussa	-1 696,9	-1 412,9
Yhteensä	-16,9	281,8

* Sisältää pakollisten varausten muutoksen

SOK:N TULOSLASKELMA

Mmk	1.1.-31.12.1995		1.1.-31.12.1994	
		%		%
Liikevaihto (1)	5 430,4	100,0	5 133,6	100,0
Liiketoiminnan muut tuotot (2)	70,6	1,3	69,2	1,4
Muuttuvat kulut				
Aineet, tarvikkeet ja tavarat				
Ostot tilikauden aikana	4 613,8		4 273,7	
Varastojen vähennys	0,1		26,4	
Henkilöstökulut (3)	1,8		1,8	
Muut muuttuvat kulut	93,7	-4 709,4	102,2	-4 404,1
		86,7		85,8
Myyntikate	791,6	14,6	798,7	15,6
Kiinteät kulut				
Henkilöstökulut (3)	321,8		305,0	
Vuokrat	203,3		198,5	
Muut kiinteät kulut	241,7		228,4	
Liiketoiminnan muut kulut (2)	0,3	-767,1	1,4	-733,3
		14,1		14,3
Käyttökate	24,5	0,5	65,4	1,3
Poistot käyttöomaisuudesta ja muista pitkävaikutteisista menoista (4)				
Suunnitelman mukaiset poistot	43,6		53,4	
Kertaluonteiset poistot	8,6	-52,2	22,5	-75,9
		1,0		1,5
Liikealijäämä	-27,7	0,5	-10,5	0,2
Rahoitustuotot ja -kulut (5)				
Osinkotuotot	3,9		1,4	
Korkotuotot pitkäaikaisista sijoituksista	229,3		251,4	
Muut korkotuotot	85,3		73,9	
Muut rahoitustuotot	11,8		11,3	
Kurssierot	-0,5		0,6	
Korkokulut	310,2		318,5	
Muut rahoituskulut	11,0		9,5	
Poistot sijoituksista	113,7	-105,1	75,1	-64,5
		1,9		1,3
Alijäämä ennen satunnaiseriä, varauksia ja veroja	-132,8	2,4	-75,0	1,5
Satunnaiset tuotot ja kulut (6)				
Satunnaiset tuotot	146,1		195,4	
Satunnaiset kulut	44,1	102,0	16,8	178,6
		1,8		3,5
Yli-/alijäämä ennen varauksia ja veroja	-30,8	0,6	103,6	2,0
Rahastoitu käyttöomaisuuden myyntivoittoa			-64,3	1,2
Poistoeron vähennys (4)	8,1	0,2	58,6	1,1
Välittömät verot (9)	0,2			
Tilikauden ylijäämä/tappio	-22,5	0,4	97,9	1,9

SOK:N TASE

VASTAAVAA (Mmk)	31.12.1995		31.12.1994	
KÄYTTÖOMAISUUS JA MUUT PITKÄAIKAISET SIJOITUKSET				
Aineettomat hyödykkeet (10)				
Aineettomat oikeudet	20,3		20,1	
Liikearvo	3,9		6,8	
Muut pitkävaikutteiset menot	11,0		5,3	
Ennakkomaksut ja keskeneräiset hankinnat	20,4	55,6	21,5	53,7
Aineelliset hyödykkeet (10)				
Maa- ja vesialueet	89,8		90,5	
Rakennukset ja rakennelmat	39,3		41,3	
Koneet ja kalusto	67,3		76,0	
Muut aineelliset hyödykkeet	0,6		0,6	
Ennakkomaksut ja keskeneräiset hankinnat	22,0	219,0	39,4	247,8
Käyttöomaisuusarvopaperit ja muut pitkäaikaiset sijoitukset				
Osakkeet ja osuudet (11-12)	1 490,6		1 560,7	
Lainasaamiset	1 324,7	2 815,3	1 645,6	3 206,3
VAIHTO- JA RAHOITUSOMAISUUS				
Vaihto-omaisuus				
Tavarat	286,3		285,0	
Muu vaihto-omaisuus	52,0		53,3	
Ennakkomaksut		338,3	0,2	338,5
Saamiset				
Myyntisaamiset	687,2		479,8	
Lainasaamiset	54,0		8,4	
Siirtosaamiset	89,0		89,8	
Muut saamiset	15,4	845,6	7,5	585,5
Rahoitusomaisuusarvopaperit				
Muut arvopaperit		1 469,9		1 552,7
Muut lyhytaikaiset sijoitukset		131,2		83,2
Rahat ja pankkisaamiset		34,8		24,9
		5 909,7		6 092,6

VASTATTAVAA (Mmk)

31.12.1995

31.12.1994

OMA PÄÄOMA (16)

Sidottu oma pääoma				
Osuuspääoma	166,1		161,8	
Vararahasto	65,1		65,1	
Arvonkorotusrahasto	72,2	303,4	72,8	299,7
Vapaa oma pääoma				
Muut rahastot	1 254,5		1 254,6	
Edellisten tilikausien ylijäämä	85,0			
Tilikauden ylijäämä/tappio	-22,5	1 317,0	97,9	1 352,5
OMA PÄÄOMA YHTEENSÄ		1 620,4		1 652,2

VARAUKSET (17)

Kertynyt poistoero	32,9	41,0
Pakolliset varaukset	66,0	73,2

VIERAS PÄÄOMA (18)

Pitkäaikainen				
Joukkovelkakirjalainat	32,3		48,5	
Lainat rahoituslaitoksilta	533,3		571,4	
Eläkelainat	554,2		492,9	
Muut pitkäaikaiset velat	294,9	1 414,7	162,7	1 275,5
Lyhytaikainen				
Joukkovelkakirjalainat	16,2			
Lainat rahoituslaitoksilta	110,0		624,4	
Eläkelainat	41,8		37,1	
Saadut ennakot	10,6		10,6	
Ostovelat	749,7		574,3	
Siirtovelat	218,0		218,2	
Muut lyhytaikaiset velat	1 629,4	2 775,7	1 586,1	3 050,7
		5 909,7		6 092,6

SOK:N RAHOITUSLASKELMA

Mmk	1.1.-31.12.1995	1.1.-31.12.1994
Liiketoiminta		
Tulorahoitus		
Käyttökate	24,5	65,4
Rahoitustuotot ja -kulut	8,6	10,6
Satunnaiset erät	102,0	178,6
Verot	0,2	
Yhteensä	135,3	254,6
Käyttöpääoman muutos		
Vaihto-omaisuuden vähennys	0,2	26,4
Lyhytaikaisten liikesaamisten lisäys	-206,5	-40,0
Korottomien lyhytaikaisten velkojen lisäys*	168,0	53,0
Yhteensä	-38,3	39,4
Liiketoiminnan kassavirta	97,0	294,0
Investoinnit		
Käyttöomaisuuden lisäys	141,9	346,8
Käyttöomaisuuden vähennys	134,6	259,3
Yhteensä	-7,3	-87,5
Kassavirta ennen rahoitusta	89,7	206,5
Rahoitus		
Pitkäaikaisten saamisten vähennys	258,6	201,5
Pitkäaikaisten lainojen lisäys	386,6	199,3
Pitkäaikaisten lainojen vähennys	600,1	487,2
Lyhytaikaisten saamisten lisäys (-)/vähennys (+)	-53,5	27,0
Lyhytaikaisten lainojen lisäys (+)/vähennys (-)	-97,5	187,8
Maksettu osuuspääoman korko	12,9	
Osuuspääoman lisäys	4,4	0,3
Oman pääoman vähennys	0,1	0,1
Yhteensä	-114,5	128,6
Laskelman mukainen likvidien varojen lisäys (+)/vähennys(-)	-24,8	335,1
Likvidien varojen lisäys (+)/vähennys (-)		
Likvidit varat tilikauden lopussa	1 636,0	1 660,8
Likvidit varat tilikauden alussa	-1 660,8	-1 325,7
Yhteensä	-24,8	335,1

* Sisältää pakollisten varausten muutoksen

TILINPÄÄTÖKSEN LIITETIEDOT

TILINPÄÄTÖKSEN LAADINTAPERIAATTEET

Konserni-tilinpäätöksen laajuus

SOK-konsernista käytetään SOK:n sääntöjen mukaan nimeä SOK-yhtymä. SOK-yhtymän muodostavat Suomen Osuuskauppojen Keskuskunta (SOK) ja sen tytäryhtiöt. Konsernitilinpäätökseen sisältyvät emo-osuuskunnan lisäksi kaikki ne yhtiöt, joissa emo-osuuskunnalla on omistuksensa perusteella suoraan tai tytäryhtiöidensä kanssa enemmän kuin puolet osakkeiden tuottamista äänistä. Tytäryhtiöistä on jätetty konsernitilinpäätöksen ulkopuolelle 12 arvasäännösten alaista asunto-osakeyhtiötä ja 16 liiketoimintaa harjoittamatonta nimenkantoyhtiötä. Näiden yhteinen kirjanpitoarvo emo-osuuskunnan taseessa on 5,0 milj. markkaa. Tytäryhtiöt luetaan liitetietojen kohdassa 12.

Osakkuusyhtiöt, joissa konsernin omistusosuus ja äänimäärä on 20-50%, on yhdistelty konsernitilinpäätökseen lukuun ottamatta 9 arvasäännösten alaista asunto-osakeyhtiötä. Viime mainittujen yhteinen kirjanpitoarvo on emo-osuuskunnan taseessa 1,0 milj. markkaa. Osakkuusyhtiöt luetaan liitetietojen kohdassa 12.

Em. tytäryhtiöiden ja osakkuusyhtiöiden poisjättämisellä ei ole olennaista vaikutusta konsernin tulokseen ja vapaaseen omaan pääomaan.

Konsernitilinpäätökseen on yhdistelty yksi ulkomainen osakkuusyhtiö.

Konsernisuhteissa tapahtuneet muutokset

Tilikauden aikana hankittiin 1 tytäryhtiö. Konsernin ulkopuolelle myytiin 3 kiinteistö- ja 1 liiketoimintatytäryhtiön koko

osakekanta sekä 1 osakkuusyhtiön osakkeet. Tilikauden aikana fuusioitiin 2 tytäryhtiötä ja 1 osakkuusyhtiö purettiin. Välillisen omistuksen kasvun johdosta 1 yhtiö muuttui osakkuusyhtiöksi. Osakkuusyhtiö Ässä Partners Oy poistui konsernista ja konsernin omistusosuus tytäryhtiö Helsinki Hotels Oy:sta kasvoi, kun Helsingin Osuuskauppa (HOK) ja SOK sopivat vaihtokaupalla omistusosuuksiensa muutoksista. Lisäksi omistusosuus muuttui osakkeiden myynnin tai vaihdon seurauksena konsernin 3 tytäryhtiössä.

Konsernitilinpäätöksen laskentaperiaatteet

Konserniyhtiöiden tilinpäätökset ovat ajalta 1.1. -31.12.1995. Tilivuoden aikana hankitut yhtiöt on sisällytetty konsernitilinpäätökseen hankinta-ajankohdasta alkaen. Myydyt tytär- ja osakkuusyhtiöt sisältyvät konsernitilinpäätökseen myyntihetken saakka.

Sisäisen omistuksen eliminointi

Konsernin keskinäinen osakeomistus on tilinpäätöksessä eliminoitu hankintamenomenetelmän mukaan, jolloin tytäryhtiöosakkeiden hankintameno on eliminoitu tytäryhtiöiden hankintahetken omia pääomia vastaan. Eliminoinneissa syntyneet erot siltä osin kuin ne ovat johtuneet kiinteistöjen käypien ja kirjanpitoarvojen erosta, on jaettu ao. käyttöomaisuuserille ja muu osa on esitetty konsernilikearvona.

Rakennuksiin kohdistetuista eliminointieroista tehdään ao. rakennuksen suunnitelman mukaiset poistot ao. tytäryhtiöiden osakkeiden hankintahetkestä alkaen. Yhtenä eränä käsitellyt

konsernilikearvot poistetaan suunnitelman mukaan todennäköisenä vaikutusaikanaan 5-10 vuodessa.

Sisäiset liike-tapahtumat ja katteet

Konsernitilinpäätöstä laadittaessa on eliminoitu konsernin sisäinen liikevaihto, sisäiset tuotot ja kulut, sisäinen voitonjako, vaihto-omaisuuden sisäinen kate, käyttöomaisuuden myyntivoitot ja -tappiot sekä keskinäiset saamiset ja velat.

Vähemmistöosuudet

Vähemmistöosuudet sekä tuloksista että omista pääomista on esitetty erillisinä erinä tuloslaskelmassa ja taseessa.

Muuntoerot

Ulkomaisen osakkuusyhtiön tilinpäätösluvut on muutettu Suomen markkoiksi tilinpäätöspäivän Suomen Pankin keskipurssiin. Oman pääoman eliminoinnissa syntynyt muuntoero on kohdistettu konsernitaseen vapaaseen omaan pääomaan.

Osakkuusyhtiöt

Osakkuusyhtiöt on yhdistelty pääomaosuusmenetelmällä. Konsernin omistusosuuden mukainen osuus osakkuusyhtiöiden tilikauden tuloksesta on esitetty omalla rivillä rahoitustuottojen ja -kulujen ryhmässä. SOK:n ja yhden osakkuusyhtiön välisiä sisäisiä katteita on jätetty eliminoimatta 41,9 milj. markkaa, koska konsernin yli 20%:n omistusosuuden ei katsota olevan pysyvän. Vastaavansuuruisia osakkuusyhtiöiden varauksia ei ole myöskään lisätty konsernin omaan pääomaan.

Ulkomaanrahan määräiset saamiset ja velat

Ulkomaanrahan määräiset saamiset ja velat on muutettu Suomen rahaksi Suomen Pankin tilinpäätöspäivän keski-kurssiin. Valuutta- ja korkoriskien kattamiseksi tehtyjen suojausten arvomuutokset kirjataan tulosvaikutteisesti siten, että korkojen osuus jaksetaan sopimusten voimassaoloajalle korkotuo-toiksi ja -kuluiksi ja valuuttakurssierot kirjataan kurssieroiksi. Johdannaissopi-musten toteutumattomilla kurssivoitoilla on katettu suojattujen tase-erien kurs-sitappiot. Muutoin toteutumattomia kurssivoitoja ei ole kirjattu. Tilinpää-tösajankohtana olivat ulkomaanrahan määräisten velkojen suojaamiseksi tehdyt termiinisopimukset yhteisarvoltaan 135 milj. markkaa. Koronvaihtosopi-muksia pankkien kanssa oli nettopää-oma-arvoltaan 43 milj. markkaa.

Vaihto-omaisuus

Vaihto-omaisuus on fifo-periaatteen mukaisesti merkitty taseeseen hankin-nasta aiheutuneiden muuttuvien meno-jen tai jälleenhankintamenojen tai to-dennäköisen myyntihinnan määräisenä alinta arvoa käyttäen. Konsernin vaihto-omaisuuteen sisältyvä sisäinen kate on eliminoitu.

Käyttöomaisuus ja poistot

Käyttöomaisuus on taseessa arvostet-tu hankinnasta aiheutuneiden muuttu-vien menojen mukaiseen hankintame-noon vähennettynä kertyneillä suunni-telman mukaisilla poistoilla. Suunnitel-man mukaisten poistojen ja kirjattujen poistojen erotus esitetään tuloslaskel-massa tilinpäätössiirtana. Taseessa mainittujen poistojen kertynyt erotus esitetään yhtenä eränä varauksissa. Konsernitaseen arvonorotusrahaston 623 milj. markan arvonorotuksista 500

milj. markkaa on esitetty edellisen vuo-den tapaan konsernitaseen arvonorotuksena. Muut arvonorotukset 123 milj. markkaa on tehty ao. yhtiöissä. Vuosittain tehtävät erillisselvitykset osoittavat, että konsernin käyttöomai-suuden käypä arvo ylittää selvästi konsernitaseen käyttöomaisuuden yhteis-arvon edellä mainitut arvonorotukset-kin huomioonottaen.

Suunnitelman mukaiset poistot on las-kettu ennalta laaditun poistosuunnitel-man mukaan tasapoistona käyttöomai-suuden alkuperäisestä hankintameno-sta. Poistoajat, jotka perustuvat ar-vioituihin taloudellisiin pitoaikoihin ovat seuraavat:

	Vuosia
Rakennukset	30-35
Kevyet rakennelmat ja rakennusten laitteet	10-15
Konttori- ja varastokalusto	10
Varasto-, huolto- ja jalostuskoneet	7
Ravintola- ja hotellikalusto	5-10
Myymäläkalusto	5-7
Moottoriajoneuvot ja tietokoneet (muut kuin mikrotietokoneet)	5
Liikearvot	5-10
Muut aineelliset ja aineettomat hyödykkeet	verolain sallimissa rajoissa

Varovaisuuden periaatetta noudattaen huomioonottaen markkinatilanne ja ao. kohteiden realistiset tulo-odotukset tulevina vuosina on eräiden käyttö-omaisuuskohteiden poistosuunnitel-maa vuosittain tehtävässä arvioinnissa tarkistettu ja tehty kertaluonteisia pois-

toja sekä kirjattu käyttöomaisuudesta ja muista pitkäaikaisista sijoituksista pysyviä arvonalennuksia. Ne on esitetty rahoituserien kohdassa "poistot sijoituksista".

Eläkejärjestelyt

SOK-yhtymällä on lakisääteisen eläke-vakuutuksen lisäksi ollut yhdessä lähinä S-ryhmään kuuluvien muiden yritysten kanssa Eläkekassa Elonvaran avulla vapaaehtoinen eläkejärjestely.

Siltä osin kuin purkautuneen Elonvaran sääntöjen mukaiset, ansaitut eläke-edut eivät tulleet katetuiksi purkautuneen Elonvaran varoilla, otti kukin eläkekassan osakas tätä kattamatonta eläke-vastuuta vastaavan lisäeläkevakuutuksen Yritysten Henkivakuutus Oy Tapiolasta sitoutumalla sen maksamiseen kymmenen vuoden kuluessa. Samalla osakkaat antoivat omavelkaisen takauksen muiden Elonvaran osakkaiden ottamien ko. vakuutusten maksamisesta. Kattamaton yhteisvastuu tulee katetuksi sopimuksen mukaan viimeistään v. 2000.

SOK-yhtymän palveluksessa oleville entisen Elonvaran jäsenille on myös otettu lisäeläkevakuutus, jolla turvataan eläkekassan sääntöjä vastaavat ansaitut ja tulevat eläke-edut, jotka aikaisemmin käsiteltiin eläketapahtumina.

Suoritetuista eläkevakuutusmaksuista henkilöstökuluihin sisältyviin eläkekuluihin on kirjattu suoriteperiaatteen mukaan tilivuonna ansaitut eläkemenot ja loput, aikaisempiin vuosiin kohdistuvina eläkemenoina, satunnaisiin kuluihin.

SOK-YHTYMÄN JA SOK:N TULOSLASKELMAN JA TASEEN LIITETIEDOT

Mmk	SOK-YHTYMÄ		SOK	
	1995	1994	1995	1994
1. Liikevaihto toimialoittain				
Marketpäivittäistavarakauppa		1 605,8		
Käyttötavarahankinta	825,8	698,9		
Tavaratalokauppa	1 369,1	1 345,8	1 369,1	1 345,8
Autokauppa	851,1	578,6		
Ravitsemus- ja majoitustoiminta	631,1	335,5		
Rauta- ja maatalouskauppa	2 817,0	3 470,5		
OVT-laskutus	3 728,1	3 404,6	3 728,1	3 404,6
Kiinteistö- ja vuokraustoiminta	425,0	473,7	155,1	182,9
Muu palvelutoiminta	279,5	289,3	178,1	200,3
Eliminoinnit	-601,8	-997,0		
Yhteensä	10 324,9	11 205,7	5 430,4	5 133,6
2. Liiketoiminnan muut tuotot ja kulut				
Liiketoiminnan muut tuotot				
Käyttöomaisuuden myyntivoitot	118,5	64,9	33,6	69,0
Goodwill-tuotot	36,9	27,6	36,8	
Liiketoiminnan muut tuotot	1,9	0,1	0,2	0,2
Yhteensä	157,3	92,6	70,6	69,2
Liiketoiminnan muut kulut				
Käyttöomaisuuden myyntitappiot	1,6	4,0	0,3	1,4
Liiketoiminnan muut kulut		1,3		
Yhteensä	1,6	5,3	0,3	1,4
3. Henkilöstökulut				
Palkat	537,5	562,3	244,7	236,5
Eläkekulut	89,9	82,0	39,5	31,9
Muut henkilösivukulut	84,9	96,5	39,4	38,4
Yhteensä	712,3	740,8	323,6	306,8
Luontoisetujen yhteenlasketut raha-arvot	8,5	8,0	3,1	3,1
SOK:n hallituksen jäsenillä ja osalla tytäryhtiöiden toimitusjohtajista on oikeus siirtyä eläkkeelle 58-62 vuotta täytettyään.				
4. Poistot				
Suunnitelman mukaiset poistot				
Aineettomat oikeudet	16,6	16,4	9,4	11,2
Liikearvo	11,1	13,0	3,0	3,3
Muut pitkävaikutteiset menot	10,7	10,4	1,5	4,7
Rakennukset ja rakennelmat	46,4	57,1	2,1	5,4
Koneet ja kalusto	69,7	82,0	27,6	28,8
Muut aineelliset hyödykkeet	0,8	0,4		
Yhteensä	155,3	179,3	43,6	53,4
Kertaluonteiset poistot				
Aineettomat oikeudet			0,8	
Muut pitkävaikutteiset menot	1,0	0,1		
Maa-alueet	5,1	1,0		
Rakennukset ja rakennelmat	38,3	6,9	7,7	3,6
Koneet ja kalusto	3,8	1,1	0,1	0,6
Keskeneräiset hankinnat		20,9		18,3
Yhteensä	48,2	30,0	8,6	22,5
Konserniliikearvon poisto				
	13,2	6,6		
Poistot käyttöomaisuudesta ja muista pitkävaikutteisista menoista yhteensä				
	216,7	215,9	52,2	75,9
Poistoeron lisäys (-) tai vähennys(+)				
Aineettomat oikeudet		0,8	-0,1	0,9
Liikearvo	-0,9	-0,1	-0,1	-0,1
Muut pitkävaikutteiset menot	-0,9	5,9	-0,7	4,9
Rakennukset ja rakennelmat	0,9	46,5	-0,9	40,0
Koneet ja kalusto	20,1	42,5	9,9	12,8
Muut aineelliset hyödykkeet		0,1		0,1
Yhteensä	19,2	95,7	8,1	58,6

Mmk	SOK-YHTYMÄ		SOK	
	1995	1994	1995	1994
5. Konsernin sisäiset rahoitustuotot ja -kulut				
Korkotuotot pitkäaikaisista sijoituksista			136,4	157,0
Muut korkotuotot			7,4	4,5
Muut rahoitustuotot			4,7	4,5
Kurssierot				6,7
Korkokulut			-27,8	-27,2
Muut rahoituskulut			-0,6	-0,6
Yhteensä			120,1	144,9
6. Satunnaiset tuotot ja kulut				
Satunnaiset tuotot				
Saadut konserniavustukset			140,2	192,1
Muut	7,5	3,4	5,9	3,3
Yhteensä	7,5	3,4	146,1	195,4
Satunnaiset kulut				
Annetut konserniavustukset			15,5	4,0
Fuusiotappio			18,6	
Takaustappio		10,0		10,0
Muut	10,0	3,1	10,0	2,8
Yhteensä	10,0	13,1	44,1	16,8
Satunnaiset tuotot ja kulut yhteensä	-2,5	-9,7	102,0	178,6
7. Pakollisten varausten lisäys(-) tai vähennys (+)				
Tyhjen toimitilojen vastaisten vuokramenojen lisäys				
	-22,9	-26,9	-22,1	-1,8
Tyhjen toimitilojen vastaisten vuokramenojen vähennys				
	35,6	23,5	29,1	21,5
Muiden vastaisten menojen ja menetysten lisäys				
	-0,4	-2,1		-0,2
Muiden vastaisten menojen ja menetysten vähennys				
	1,0	3,1	0,2	
Yhteensä	13,3	-2,4	7,2	19,5
8. Vapaaehtoisten varausten lisäys(-) tai vähennys (+)				
Siirtymävaraukset	4,8	7,2		
Asuintalovaraukset	-0,2	0,3		
Yhteensä	4,6	7,5		
9. Välittömät verot				
Tilikauden verot	0,1			
Verot aikaisemmilta tilikausilta	0,2	0,6	-0,2	
Yhteensä	0,3	0,6	-0,2	0,0
10. Aineettomat ja aineelliset hyödykkeet				
Aineettomat hyödykkeet				
Aineettomat oikeudet				
Hankintameno 1.1.	63,2	53,7	60,2	53,5
Lisäykset 1.1. - 31.12.	15,7	9,6	10,4	6,7
Vähennykset 1.1. - 31.12.	-4,8	-0,1	-11,7	
Muu muutos 1.1. - 31.12.	29,5			
Hankintameno 31.12.	103,6	63,2	58,9	60,2
Kertyneet suunnitelmapoistot 31.12.	-68,8	-25,8	-38,6	-40,1
Kirjanpitoarvo 31.12.	34,8	37,4	20,3	20,1
Kertynyt poistoero 1.1.	6,0	6,8	3,5	4,4
Kertyneen poistoeron lisäys 1.1. - 31.12.	0,4	0,1	0,1	
Kertyneen poistoeron vähennys 1.1. - 31.12.	-0,5	-0,9		-0,9
Kertynyt poistoero 31.12.	5,9	6,0	3,6	3,5
Liikearvo				
Hankintameno 1.1.	102,3	89,2	34,7	34,7
Lisäykset 1.1. - 31.12.	5,1	13,1		
Vähennykset 1.1. - 31.12.	-21,6			
Hankintameno 31.12.	85,8	102,3	34,7	34,7
Kertyneet suunnitelmapoistot 31.12.	-57,2	-67,6	-30,8	-27,9
Kirjanpitoarvo 31.12.	28,6	34,7	3,9	6,8
Kertynyt poistoero 1.1.	2,8	2,7	0,1	
Kertyneen poistoeron lisäys 1.1. - 31.12.	0,9	0,1	0,1	0,1
Kertynyt poistoero 31.12.	3,7	2,8	0,2	0,1

Mmk	SOK-YHTYMÄ		SOK	
	1995	1994	1995	1994
Konserniliikearvo				
Hankintameno 1.1.	164,4	161,8		
Lisäykset 1.1. - 31.12.	6,5	15,7		
Vähennykset 1.1. - 31.12.	-97,3	-13,1		
Hankintameno 31.12.	73,6	164,4		
Kertyneet suunnitelmapoistot 31.12.	-53,3	-137,3		
Kirjanpitoarvo 31.12.	20,3	27,1		
Konsernireservi				
Hankintameno 1.1.	3,9			
Lisäykset 1.1. - 31.12.		4,0		
Vähennykset 1.1. - 31.12.	-0,8	-0,1		
Kirjanpitoarvo 31.12.	3,1	3,9		
Konsernireservi sisältyy konserniliikearvolukuihin				
Muut pitkävaikuttiset menot				
Hankintameno 1.1.	73,6	84,4	11,7	36,3
Lisäykset 1.1. - 31.12.	34,0	21,0	14,7	0,5
Vähennykset 1.1. - 31.12.	-23,9	-31,8	-7,5	-25,1
Hankintameno 31.12.	83,7	73,6	18,9	11,7
Kertyneet suunnitelmapoistot 31.12.	-40,7	-33,5	-7,9	-6,4
Kirjanpitoarvo 31.12.	43,0	40,1	11,0	5,3
Kertynyt poistoero 1.1.	1,9	7,8	0,9	5,8
Kertyneen poistoeron lisäys 1.1. - 31.12.	0,9		0,7	
Kertyneen poistoeron vähennys 1.1. - 31.12.	-0,2	-5,9		-4,9
Kertynyt poistoero 31.12.	2,6	1,9	1,6	0,9
Aineettomien hyödykkeiden ennakkomaksut ja keskeneräiset hankinnat				
Hankintameno 1.1.	21,9	6,7	21,5	6,7
Lisäykset 1.1. - 31.12.	20,4	19,0	12,3	18,6
Vähennykset 1.1. - 31.12.	-14,5	-3,8	-13,4	-3,8
Kirjanpitoarvo 31.12.	27,8	21,9	20,4	21,5
Aineelliset hyödykkeet				
Maa- ja vesialueet				
Hankintameno 1.1.	503,3	479,6	90,5	129,1
Lisäykset 1.1. - 31.12.	12,6	63,3	0,2	0,8
Vähennykset 1.1. - 31.12.	-8,7	-39,6	-0,9	-39,4
Muu muutos 1.1. - 31.12.	13,2			
Hankintameno 31.12.	520,4	503,3	89,8	90,5
Kertyneet poistot 31.12.	-24,6	-6,3		
Kirjanpitoarvo 31.12.	495,8	497,0	89,8	90,5
Maa-alueiden hankintamenuon sisältyvät arvonorotukset				
Arvonorotukset 1.1.	261,5	261,7	72,5	72,7
Vähennykset 1.1. - 31.12.	-0,7	-0,2	-0,7	-0,2
Arvonorotukset 31.12.	260,8	261,5	71,8	72,5
Rakennukset ja rakennelmat				
Hankintameno 1.1.	1 709,0	1 714,1	91,7	278,9
Lisäykset 1.1. - 31.12.	48,4	184,3	8,2	1,4
Vähennykset 1.1. - 31.12.	-73,9	-189,4	-8,1	-188,6
Hankintameno 31.12.	1 683,5	1 709,0	91,8	91,7
Kertyneet suunnitelmapoistot 31.12.	-363,2	-287,6	-52,5	-50,4
Kirjanpitoarvo 31.12.	1 320,3	1 421,4	39,3	41,3
Kertynyt poistoero 1.1.	15,5	30,6	0,3	40,3
Kertyneen poistoeron lisäys 1.1. - 31.12.	7,8	12,9	0,9	
Kertyneen poistoeron vähennys 1.1. - 31.12.	-7,3	-28,0		-40,0
Kertynyt poistoero 31.12.	16,0	15,5	1,2	0,3
Rakennusten hankintamenuon sisältyvät arvonorotukset				
Arvonorotukset 1.1.	366,0	366,0		
Arvonorotukset 31.12.	366,0	366,0		

Mmk	SOK-YHTYMÄ		SOK	
	1995	1994	1995	1994
Koneet ja kalusto				
Hankintameno 1.1.	665,4	628,0	269,5	260,0
Lisäykset 1.1. - 31.12.	52,8	98,1	19,6	12,1
Vähennykset 1.1. - 31.12.	-115,7	-60,7	-12,3	-2,6
Hankintameno 31.12.	602,5	665,4	276,8	269,5
Kertyneet suunnitelmapoistot 31.12.	-428,5	-444,8	-209,5	-193,5
Kirjanpitoarvo 31.12.	174,0	220,6	67,3	76,0
Kertynyt poistoero 1.1.				
Kertyneen poistoeron lisäys 1.1. - 31.12.	8,2	1,2		
Kertyneen poistoeron vähennys 1.1. - 31.12.	-27,3	-43,8	-9,9	-12,8
Kertynyt poistoero 31.12.	52,9	72,0	26,3	36,2
Koneiden ja kaluston kirjanpitoarvosta 31.12. koneiden ja laitteiden osuus				
	6,9	13,0		
Muut aineelliset hyödykkeet				
Hankintameno 1.1.	5,4	5,2	0,7	1,1
Lisäykset 1.1. - 31.12.	0,3	0,6	0,1	0,1
Vähennykset 1.1. - 31.12.	-0,6	-0,4	-0,1	-0,5
Hankintameno 31.12.	5,1	5,4	0,7	0,7
Kertyneet suunnitelmapoistot 31.12.	-1,8	-1,3	-0,1	-0,1
Kirjanpitoarvo 31.12.	3,3	4,1	0,6	0,6
Kertynyt poistoero 1.1.				
Kertyneen poistoeron vähennys 1.1. - 31.12.	-0,1	-0,1		-0,1
Kertynyt poistoero 31.12.	0,0	0,1	0,0	0,0
Ennakkomaksut ja keskeneräiset hankinnat				
Hankintameno 1.1.	58,1	66,9	39,4	59,9
Lisäykset 1.1. - 31.12.	153,1	24,3	4,0	3,4
Vähennykset 1.1. - 31.12.	-64,8	-33,1	-21,4	-23,9
Kirjanpitoarvo 31.12.	146,4	58,1	22,0	39,4
11. Käyttöomaisuusarvopaperit				
Konserniyritysosakkeet				
Hankintameno 1.1.			1 018,5	737,1
Lisäykset 1.1. - 31.12.			116,9	304,7
Vähennykset 1.1. - 31.12.			-123,5	-23,3
Hankintameno 31.12.			1 011,9	1 018,5
Kertyneet poistot 31.12.			-31,9	-31,9
Kirjanpitoarvo 31.12.			980,0	986,6
Osakkuusyrittösosakkeet				
Hankintameno 1.1.	397,8	514,7	453,9	489,2
Lisäykset 1.1. - 31.12.	43,2	14,0	0,2	14,0
Vähennykset 1.1. - 31.12.	-36,7	-130,9	-22,5	-49,3
Hankintameno 31.12.	404,3	397,8	431,6	453,9
Kertyneet poistot 31.12.	-94,6	-61,4	-76,0	-54,3
Kirjanpitoarvo 31.12.	309,7	336,4	355,6	399,6
Osakkeet ja osuudet				
Hankintameno 1.1.	277,0	269,8	286,3	279,4
Lisäykset 1.1. - 31.12.	32,1	38,4	17,8	36,9
Vähennykset 1.1. - 31.12.	-17,8	-31,2	-17,5	-30,0
Hankintameno 31.12.	291,3	277,0	286,6	286,3
Kertyneet poistot 31.12.	-139,7	-111,8	-131,5	-111,8
Kirjanpitoarvo 31.12.	151,6	165,2	155,1	174,5
Osakkeiden hankintamenoön sisältyvät arvonorotukset				
Arvonorotukset 1.1.	0,3	0,7	0,3	0,7
Vähennykset 1.1. - 31.12.		-0,4		-0,4
Arvonorotukset 31.12.	0,3	0,3	0,3	0,3

12. Konsernin ja emoyhtiön omistamat yritykset 31.12.1995	Konsernin omistus-osuus %	Konsernin ääni-osuus %	Konsernin osuus omasta pääomasta tmk	SOK:n omistus-osuus %	SOK:n omistamien osakkeiden nimellisarvo tmk	kirjanpito-arvo tmk	tilikauden tulos tmk
KONSERNIYRITYKSET							
Kaupalliset							
Automa Oy	100,0	100,0	22 830	100,0	13 300	13 300	8 557
Hankkija-Maatalous Oy	100,0	100,0	145 540	100,0	150 000	150 000	762
Helsinki Hotels Oy	90,0	90,0	12 421	90,0	27 000	27 000	-16 009
Hämeenmaan Hotellit Oy	100,0	100,0	-23 123	100,0	2 500	2 500	- 619
Hämeenmaan Maatalous Oy	100,0	100,0	4 223	100,0	2 000	1 000	-1 920
Intrade Partners Oy	100,0	100,0	25 028	100,0	16 660	24 990	21
Jollas-Opisto Oy	100,0	100,0	23 724	100,0	24 000	24 000	313
Kuusinen Oy	100,0	100,0	5 016	100,0	7 500	1 500	2 011
Oy Maan Auto Ab	100,0	100,0	90 809	100,0	8 000 000	80 000	2 275
Oy Sokoteria Ab	100,0	100,0	72 902	100,0	18 000	36 000	1 715
SOK-Takaus Oy	99,9	99,9	26 235	99,9	249 763	24 976	26 977
Sokotel Oy	57,9	57,9	2 533	9,0	394	394	55
Assähuoltamat Oy	90,8	90,8	1 832	90,8	18 158	1 816	2
Sokrest Oy	100,0	100,0	199	100,0	2 000	200	17
SOK-Business Oy	100,0	100,0	- 40	100,0	150	15	12
Kiinteistöyhtiöt (28 kpl)			633 916		909 927	314 847	519 098
Käyttöomaisuusosakkeet yhteensä			1 044 045			702 538	980 027
Vaihto-omaisuuskiinteistöyhtiöt (76 kpl)			24 639			23 642	38 462
Osakkuusyrietykset							
Asunto Oy Hämeenkatu 29	25,1	25,1	30	25,1	377	38	4 975
Finn-Match Oy	33,3	33,3	2 182	33,3	5	500	5 010
Graanin Liikekeskus Oy	50,0	50,0	1 449	50,0	10 500	11	24
Inex Partners Oy-konserni	50,0	50,0	46 903	50,0	40 000	40 000	31 846
Kiinteistö Oy Pysäköintiveturi	49,7	40,2	9 732	49,7	293	29	9 013
Kiinteistö Oy Tullintorni	40,0	40,0	19 003	40,0	21 403	21	10 151
Kiinteistö Oy Valkeakosken Liikekeskus	48,8	48,8	15 905	48,8	585 650	586	16 620
Kiinteistö Oy Vilhonkatu 5	50,0	50,0	39 333	50,0	50 000	18 000	0
Malmintorin Kiinteistö Oy	41,0	41,0	62 569	41,0	4 214	6 321	74 749
Oy Realinvest Ab-konserni	21,9	21,9	190 701	21,9	7 520 000	188 000	188 000
Tenco Oy-konserni	50,0	50,0	284	50,0	1 000	1 000	1 000
Tullin Parkki Oy	45,1	30,0	11 578	45,1	246	25	5 448
Hotellipankki Oy	24,7	24,7	397				- 2
Muut kiinteistöyhtiöt (3 kpl)			359		3 836	383	383
Aravayhtiöt (9 kpl)					10 007	251	966
Yhteensä			400 425			255 165	355 570
Vaihto-omaisuusosakkuusyrietykset (3 kpl)			2 551			1 021	4 538
Emoyhtiön omistamat muut osakkeet ja osuudet							
Paperi- ja aravayhtiöt					10 751	5 013	5 013
Keskus-Sato Oy				10,4	131 110	1 311	18 648
Polar -Yhtymä Oy				10,2	5 305 272	53 053	49 869
YIT-Yhtymä Oy				1,9	473 700	4 737	15 050
Muut yhtiöt					13 897 596	27 824	66 481
Yhteensä						91 938	155 061
Käyttöomaisuusosakkeet ja osuudet yhteensä						1 049 641	1 490 658
Vaihto-omaisuusosakkeet yhteensä						24 663	43 000
Mmk							
				SOK-YHTYMÄ		SOK	
				1995	1994	1995	1994
13. Käyttöomaisuuden verotusarvot							
Maa- ja vesialueet		415,8	419,3			87,3	87,4
Rakennukset		699,9	780,8			32,9	34,5
Konserniyritysosakkeet						814,2	747,3
Osakkuusyrietysosakkeet		353,8	280,3			353,2	280,2
Osakkeet ja osuudet		147,3	191,5			136,3	179,5
14. Pitkäaikaiset sijoitukset ja lainasaamiset							
Konserniyrietykset							
Osakkeet ja osuudet						980,0	986,6
Lainasaamiset						1 279,0	1 522,7
Yhteensä						2 259,0	2 509,3
Sitoumukset konserniyrietyslainojen vakauttamiseksi						673,8	433,3
Osakkuusyrietykset							
Osakkeet ja osuudet		309,7	336,4			355,6	399,6
Lainasaamiset		23,2	56,0			23,2	55,9
Yhteensä		332,9	392,4			378,8	455,5

Mmk	SOK-YHTYMÄ		SOK	
	1995	1994	1995	1994
15. Vaihto- ja rahoitusomaisuus				
Saamiset, jotka erääntyvät maksettavaksi yhden vuoden tai sitä pitemmän ajan kuluttua				
Myyntisaamiset	7,8	39,5		
Siirtosaamiset	4,5	0,5	1,3	0,4
Muut saamiset	9,4	2,5	9,4	2,5
Yhteensä	21,7	42,5	10,7	2,9
Saamiset konserniyrityksiltä				
Myyntisaamiset			9,8	64,2
Lainasaamiset			54,0	
Siirtosaamiset			1,5	18,2
Lyhytaikaiset sijoitukset			123,8	77,0
Yhteensä			189,1	159,4
Saamiset osakkuusyrittäyksiltä				
Myyntisaamiset	37,3	4,3	36,5	4,0
Siirtosaamiset	2,5	6,3	2,5	6,3
Lyhytaikaiset sijoitukset	5,1	3,1	5,1	3,1
Yhteensä	44,9	13,7	44,1	13,4
16. Oma pääoma				
Sidottu oma pääoma				
Osuuspääoma 1.1.	161,8	161,5	161,8	161,5
Lisäys	5,6	0,3	5,6	0,3
Vähennys	-1,3		-1,3	
Osuuspääoma 31.12.*	166,1	161,8	166,1	161,8
*josta irtisanottuja		4,6		4,6
Erääntyvää osuuspääomaa kertyy v.1996-1999	22,8		22,8	
Vararahasto 1.1.	65,1	65,1	65,1	65,1
Vararahasto 31.12.	65,1	65,1	65,1	65,1
Arvonkorotusrahasto 1.1.	623,3	624,2	72,8	73,3
Vähennys käyttöomaisuusmyyntien yhteydessä	-0,6	-0,9	-0,6	-0,5
Arvonkorotusrahasto 31.12.	622,7	623,3	72,2	72,8
Vapaa oma pääoma				
Vapaa oma pääoma 1.1.	131,3	52,9	1 352,5	1 190,4
Osuuspääoman korko	-12,9		-12,9	
Osakkuusyhtiöiden vaikutus		-58,4		
Käyttöomaisuusmyyntivoittoja rahastoon		36,5		64,3
Yleishyödyllisiin tarkoituksiin	-0,1	-0,1	-0,1	-0,1
Muu muutos	0,5	-29,3		
Kertyneet voittovarot 31.12.	118,8	1,6	1 339,5	1 254,6
Tilikauden ylijäämä	112,8	129,7	-22,5	97,9
Vapaa oma pääoma yhteensä	231,6	131,3	1 317,0	1 352,5
17. Varaukset				
Kertynyt poistoero				
Aineettomat oikeudet	5,9	6,0	3,6	3,5
Liikearvo	3,7	2,8	0,2	0,1
Muut pitkävaikutteiset menot	2,6	1,9	1,6	0,9
Rakennukset ja rakennelmat	16,0	15,5	1,2	0,3
Koneet ja kalustot	52,9	72,0	26,3	36,2
Muut aineelliset hyödykkeet		0,1		
Yhteensä	81,1	98,3	32,9	41,0
Vapaaehtoiset varaukset				
Muut varaukset				
Siirtymävaraukset	60,6	65,5		
Asuintalovaraukset	0,2			
Yhteensä	60,8	65,5		
Vapaaehtoisia varauksia vastaavat verovelat	15,2	16,4		
Pakolliset varaukset				
Tyhjien toimitilojen vastaiset vuokramenot	86,1	99,7	66,0	73,0
Muut vastaiset menot	1,6	1,3		0,2
Yhteensä	87,7	101,0	66,0	73,2

Mmk	SOK-YHTYMÄ		SOK	
	1995	1994	1995	1994
18. Vieras pääoma				
Velat, jotka erääntyvät viiden vuoden tai sitä pitemmän ajan kuluttua				
Lainat rahoituslaitoksilta	36,4	87,2	36,1	86,2
Eläkelainat	468,9	427,1	414,6	368,4
Muut pitkäaikaiset velat	105,0	23,0	112,5	18,8
Yhteensä	610,3	537,3	563,2	473,4
Velat konserniyrityksille				
Muut pitkäaikaiset velat			7,5	7,5
Ostovelat			95,5	95,8
Siirtovelat			2,6	12,5
Muut lyhytaikaiset velat			476,2	624,4
Yhteensä			581,8	740,2
Velat osakkuusyrittäksille				
Ostovelat	144,8	25,3	140,6	22,2
Siirtovelat	1,8	4,0	1,7	3,8
Muut lyhytaikaiset velat	71,3	55,1	71,3	55,1
Yhteensä	217,9	84,4	213,6	81,1
Joukkovelkakirjalainat				
Muu joukkovelkakirjalaina vaihtuvakorkoinen, lyhennys v. 1996-1998	48,5	48,5	48,5	48,5
19. Vastuositoumukset				
Annetut pantit ja vastuositoumukset				
Omasta velasta				
Pantit	491,9	549,3	407,4	511,8
Kiinnitykset	420,8	483,6	39,9	37,8
Yhteensä	912,7	1 032,9	447,3	549,6
Konserniyritysten velasta				
Pantit	65,6	64,0	65,6	64,0
Kiinnitykset	1 227,0	1 348,4	15,3	30,2
Takaukset			615,5*	690,0*
Yhteensä	1 292,6	1 412,4	696,4	784,2
Osakkuusyrittästen velasta				
Kiinnitykset	23,9	34,2	7,5	7,2
Takaukset	98,4	103,7	37,3*	41,8*
Yhteensä	122,3	137,9	44,8	49,0
* sisältää sitoumukset konserniyrityksille kiinnevakuuksien lunastamiseksi				
Osuuskauppojen velasta				
Pantit	3,8	3,8	3,8	3,8
Takaukset	214,0	263,7	25,0	25,3
Yhteensä	217,8	267,5	28,8	29,1
Muiden velasta				
Pantit	1,7			
Takaukset	2,4	2,5	4,1	2,5
Yhteensä	4,1	2,5	4,1	2,5
Muut (omat) vastuut				
Leasingvastuut	20,4	20,0	6,5	5,3
Takaisinostovastuut	185,1	91,2	59,8	
Osamaksuvastuut	73,3	90,6		
Muut vastuut	1,2	0,8		
Yhteensä	280,0	202,6	66,3	5,3

Eläkesitoumukset
Vapaaehtoisista eläkesitoumuksista johtuva kattamaton yhteisvastuu 239,1 Mmk (ed.v. 342,9 Mmk).
Se sisältää SOK:n taseessa pitkäaikaisena velkana esitetyn SOK:n oman osuuden 51,0 Mmk (ed.v. 55,9 Mmk)

SOK:N TILIKAUDEN TULOS JA OMA PÄÄOMA

Hallitus ehdottaa, että tilinpäätöksen yhteydessä tehdyt rahastosiirrot hyväksytään ja että tilikauden tappio 22 461 860,17 mk ja aikaisempien tilikausien ylijäämätili 85 015 920,81 mk eli yhteensä 62 554 060,64 mk käytetään seuraavasti:

– Jaetaan osuusmaksun korkona tilikauden alkuun mennessä osuuskauppojen suorittamille osuusmaksuille 8,0 %	12 836 400,00 mk
– Jätetään ylijäämätilille	49 717 660,64 mk

SOK:n omat pääomat tulevat olemaan, jos osuuskunnan kokous hyväksyy yllä olevan ehdotuksen

Osuuspääoma	166 148 400,00 mk
Vararahasto	65 081 200,00 mk
Arvonkorotusrahasto	72 113 481,77 mk
Käyttörahasto	1 254 275 860,08 mk
Hallintoneuvoston käyttörahasto	277 161,20 mk
Ylijäämätili	49 717 660,64 mk
Yhteensä	1 607 613 763,69 mk

Helsingissä 14. päivänä maaliskuuta 1996



Jere Lahti



Eero Kolamo



Jukka Salminen



Risto Mäkeläinen



Olavi Kuusela



Aino Toikka

TILINTARKASTUSKERTOMUS

Suomen Osuuskauppojen Keskuskunnan jäsenille

Olemme tarkastaneet Suomen Osuuskauppojen Keskuskunnan kirjanpidon, tilinpäätöksen, toimintakertomuksen ja hallinnon tilikaudelta 1.1. - 31.12.1995. Hallituksen laatima tilinpäätös sisältää konsernin ja osuuskunnan tuloslaskelman, taseen, rahoituslaskelman ja liitetiedot. Suorittamamme tarkastuksen perusteella annamme lausunnon tilinpäätöksestä ja hallinnosta.

Tilintarkastus on suoritettu hyvän tilintarkastustavan mukaisesti. Olemme perehtyneet osuuskunnan sisäisen tarkastuksen suorittamaan yksiköiden jatkuvaan kirjanpidon ja omaisuuden hoi-

don tarkastustyöhön. Kirjanpitoa sekä tilinpäätöksen laatimisperiaatteita, sisältöä ja esittämistapaa on tarkastettu riittävässä laajuudessa sen toteamiseksi, ettei tilinpäätös sisällä olennaisia virheitä tai puutteita. Hallinnon tarkastuksessa on selvitetty hallintoneuvoston ja hallituksen jäsenten toiminnan lainmukaisuutta osuuskuntalain säännösten perusteella.

Lausuntonamme esitämme, että tilinpäätös, joka osoittaa tappiota 22 461 860,17 markkaa sekä konsernitilinpäätöksen osalta vapaata omaa pääomaa 231 587 698,51 markkaa, on laadittu kirjanpitolaisten ja tilinpäätöksen laatimista koskevien muiden säännösten ja määräysten mukaisesti. Tilin-

päätös antaa kirjanpitolaissa tarkoitetulla tavalla oikeat ja riittävät tiedot konsernin ja osuuskunnan toiminnan tuloksesta ja taloudellisesta asemasta. Tarkastuksessa emme ole havainneet syytä muistutuksen tekemiseen tilinpäätöksen, kirjanpidon tai muutoin osuuskunnan asioiden hoidon johdosta. Tilinpäätös konsernitilinpäätöksineen voidaan vahvistaa sekä vastuuvapaus myöntää hallintoneuvoston ja hallituksen jäsenille tarkastamaltamme tilikaudelta. Hallituksen esitys kertyneen ylimääräisen käyttämisestä rahastosiirtoineen on osuuskuntalain ja osuuskunnan sääntöjen mukainen.

Helsingissä, maaliskuun 28. päivänä 1996

Erkki Linturi

Tapani Rotola-Pukkila
KHT

Jaakko Ukkonen
HTM

Matti Virranniemi

Jorma Jäske
KHT

HALLINTONEUVOSTON LAUSUNTO

Suomen Osuuskauppojen Keskuskunnan sääntöjen 17 §:n 1 momentin 2. kohdan mukaisesti hallintoneuvosto on tänään tarkastanut hallituksen toimintakertomuksen vuodelta 1995, siihen liittyvän tilinpäätöksen ja konsernitilinpäätöksen sekä ehdotuksen tappion peittämisestä ynnä tutustunut sanotun vuoden tilintarkastajien antamaan tilintarkastuskertomukseen. Antaessaan var-

sinaiselle osuuskunnan kokoukselle hallituksen toimintakertomuksen ja tilintarkastajien kertomuksen hallintoneuvosto ehdottaa, että tilinpäätös ja konsernitilinpäätös vahvistettaisiin ja että tilivuoden tulosta ja omaa pääomaa koskeva ehdotus hyväksyttäisiin.

Hallintoneuvostosta ovat erovuorossa jäsenet Timo Sonninen, Heikki Ikonen,

Antero Taanila, Kari Neilimo, Jorma Sieviläinen, Arto Arvonen, Heikki Hollo ja Esa Haapaniemi. Heidän tilalleen on varsinaisen osuuskunnan kokouksen valittava jäsenet seuraavaksi kolmeksi vuodeksi. Lisäksi hallintoneuvoston jäsen Jorma Koistinen on pyytänyt eroa hallintoneuvoston jäsenyydestä.

Helsingissä 2. päivänä huhtikuuta 1996

SUOMEN OSUUSKAUPPOJEN
KESKUSKUNTA

Hallintoneuvoston puolesta

Kari Neillimo
puheenjohtaja

Osmo Maunuksela
sihteeri

KENTTÄRYHMÄ



Eero Kolamo

Kenttäryhmään kuuluivat SOK-yhtymän oman liiketoiminnan yksiköt Intrade Partners Oy, Hankkija-Maatalous Oy ja Hämeenmaan Maatalous Oy sekä alueosuuskauppojen perusliiketoimintojen ketju- ja ohjauspalvelut marketkaupan, hotelli- ja ravintolatoiminnan ja huoltamokaupan osalta. Lisäksi ryhmään kuuluivat kauppapaikkojen hankintaan liittyvät toiminnot sekä markkinointi- ja asiakasomistajapalvelut. Kenttäryhmän johtajana toimi kauppaneuvos, ekonomi Eero Kolamo.

Maamme päivittäistavarakaupan myynnin määrä lisääntyi arviolta lähes 3 prosenttia, lähinnä elintarvikkeiden hinnan laskun vauhdittamana. S-ryhmän päivittäistavarakauppa kehittyi edelleen erittäin hyvin kasvattaen myyntiään 4,4 prosenttia. Kun maamme päivittäistavarakaupan arvon ennakoidaan hieman laskeneen, on S-ryhmä lisännyt selvästi markkinaosuuttaan, jo viidentenä peräkkäisenä vuonna. S-ryhmän päivittäistavarakaupan markkinaosuuden arvioidaan nousseen 22 prosentin tasolle.

Huolimatta päivittäistavarakaupan myynnin selvästä kasvusta on S-ryhmä kuitenkin alentanut elintarvikkeiden hintoja ja muita kaupparyhmiä enemmän. Kuluttajaviranomaisten tekemässä tutkimuksessa hinnat olivat vuoden 1994 marraskuusta vuoden 1995 marraskuuhun laskeneet kaikissa kaupoissa keskimäärin 11,0 prosenttia ja S-ryhmässä 12,3 prosenttia.

Hotelli- ja ravintolapalvelujen kysynnän vuonna 1994 alkanut nousu jatkui vain lievästi voimistuneena vuonna 1995. Hotellien, ravintoloiden, kahviloiden ja henkilöstöravintoloiden yhteenlaskettu myynnin volyymi nousi noin 3 prosenttia. Myynnin arvo kasvoi lähes 6 prosenttia myyntihintojen kohottua runsaat 2,5 prosenttia. Tarjonnan kasvun seurauksena ei alan kapasiteetin käyttöasteessa tapahtunut lainkaan kohentumista. S-ryhmä säilytti markkinaosuuksensa ja on edelleen alan markkinajohtaja.

Euroopan unioniin liittyminen vaikutti ratkaisevasti maatalouskauppaan. Maatalouden tuotantopanosten määrällinen käyttö laski hieman edellisestä vuodesta. Kokonaismarkkinoiden suuria kustannuseristä lannoitteiden volyymi putosi noin 11 prosenttia. Ostorehuseoksissa sen sijaan kokonaisvolyymit kasvoivat yli 9 prosenttia. Kone-myynni kasvoi kolmanneksella. Viljakauppa oli huomattavasti normaalia pienempi.

Huoltamokaupassa kulunut vuosi oli maassamme voimakasta rakennemuutoksen aikaa. Perinteiset huoltoasemat menettivät markkinoita ja polttonestekauppa keskittyi yhä enemmän liikennemyymälöihin ja automaattiasemille. Polttonesteiden verotus kiristyi vuonna 1995, mistä johtuen bensiinin kulutus supistui 1,1 prosenttia. S-ryhmä lisäsi hieman markkinaosuuttaan polttonestekaupassa.

Intrade Partners Oy

Intrade Partners Oy on SOK:n tytäryhtiö, jonka liiketoiminta käsitti pääasiassa asumisen, vapaa-ajan ja pukeutumisen kysyntäalueiden ketjuvalikoimiin kuuluvien tuotteiden hankinnan S-ryhmän market-ketjuille. Yhtiön liikevaihto oli 826 milj. markkaa, jossa oli lisäystä 18 prosenttia. Kasvu oli sama kaikilla kysyntäalueilla. Suurin asiakasketju oli Prisma-ketju, jonka ostot kasvoivat 31 prosenttia.

Yhtiön toiminnan tavoitteena on asiakasketjujen käyttötavarakaupan kilpailukyvyyn ja kannattavuusedellytysten parantaminen sekä tuottaa omistajalle ennalta sovitun tuotto sijoitetulle pääomalle. S-ryhmän market-ketjujen päivittäistavarakaupan markkinaosuuden kasvu lisäsi yhtiön toimintavolyymia huomattavasti. Näin syntynyt lisäarvo suunnattiin edelleen suoraan ketjujen käyttötavarakaupan kilpailukyvyyn parantamiseen.

Vuoden 1995 toiminnan kehittäminen painottui toiminnan laadun, tuottavuuden ja toimitusvarmuuden parantami-

seen. Erityisesti panostettiin myös ulkomaisen hankinnan ja laadunohjauksen kehittämiseen. Keväällä solmittiin laadunvalvontaan ja -kehittämiseen liittyvä yhteistyösopimus SGS Inspection Service Oy:n kanssa. Sopimus kattaa koko kansainvälisen hankintaverkoston.

Premium Trading -aputoiminimellä harjoitettiin myymäläkalusteiden hankintaa S-ryhmän toimipisteille. Laitostekstiilejä ja ravintolavarusteita toimitettiin myös ulkopuolisille asiakkaille. Premium Tradingin liikevaihdon kasvu oli 18 prosenttia.

Intrade Partners Oy:n palveluksessa oli vuoden lopussa 102 henkilöä.

1995	mmk	± ed.v.
Liikevaihto	826	+127
Käyttökate	11,8	+2,1
Liikevoitto	9,0	+1,7
Toiminnan tulos	9,5	+3,0

Hankkija-Maatalous Oy

Hankkija-Maatalous Oy on SOK:n tytäryhtiö, jonka toimialaan kuuluvat maatalous-, rauta- ja puutarhakauppa. Yhtiöllä oli vuoden lopussa yhteensä 22 Agrimarketia, 42 Agrimymälää ja 43 Rauta-Hankkija-mymälää. Lisäksi markkinointiketjuun kuuluvilla alueosuuskaupoilla oli 5 Agrimarketia ja 22 myymälää. Ketjutoiminnan mukaisia myymäläauiduksia tehtiin 20 toimipaikassa.

Hankkija-Maatalous Oy:n liikevaihto oli 2 740 milj. markkaa. Siinä oli hintojen muutoksista johtuen laskua 21,1 prosenttia edelliseen vuoteen verrattuna. Yhdessä alueosuuskauppojen maatalouskaupan kanssa koko markkinointiketjun liikevaihto oli 3 350 milj. markkaa.

Euroopan unioniin liittyminen seurauksena laskivat erityisesti kasvivarainten, rehujen, viljan ja siementen hinnat. Hintojen lasku oli keskimäärin kolmannek-

MARKET

Merkituotteet edulliseen hintaan päivittäin

Sale



Järkevää laatua ja edullista ostamista uuden ajan lähikaupasta

PRISMA

Hyvien valkoimien ja oikeiden hintojen automarket

alepa

Päivittäistavarat kokonaisedullisesti pääkaupunkiseudulla

sen luokkaa, viljakaupassa hintataso painui alle puoleen. Entisestään kiristynyt kilpailu merkitsi useimmissa tuoteriippimissä myyntikatteiden kaventumista.

Tuotantotarvikekaupan volyyymi säilyi edellisen vuoden tasolla. Raskaiden maatalouskoneiden ja työkoneiden myynti kasvoi kolmanneksella. Mm. yhtiön traktori- ja puimurimyynti kaksinkertaistui edellisestä vuodesta. Viljan kauppaantulo sen sijaan jäi puoleen edellisen vuoden volyymeista.

Rautakaupan myynti kasvoi alan keskimäärää paremmin. Yhtiö vahvisti hie-man osuuttaan myös kasvaneilla puutarhakaupan markkinoilla. Jatkossa näiden tavararyhmien valikoimiin ja markkinointiin panostetaan aikaisempaa enemmän. Vuoden lopulla päätettiin myöntää 1.1.1996 alkaen osuuskauppojen asiakasomistajille Bonusta rautaja puutarhakauppatuotteiden sekä karjaloustarvikkeiden ja varaosien käteisostoista.

Viljan sopimustuotantoon kehitettiin uusi Viljatiilan Etusopimus, jossa määritellään viljelijän ja kaupan väliset yhteistyömuodot tavoitteena varmistaa asiakkaalle paras mahdollinen markkinahinta.

Vuoden 1996 alusta toteutettiin organisaatiouudistus, jossa hankinta, myynti ja markkinoinnin suunnittelu ryhmitettiin paremmin asiakaspalvelua tehostaviksi työryhmiä. Liiketoiminnan ohjaus keskitettiin yhteen Agrimarket-ketjuun.

Hankkija-Maatalous Oy:n palveluksessa oli vuoden lopussa 679 henkilöä. Määrä supistui edellisestä vuodesta 30 henkilöllä.

1995	mmk	± ed.v.
Liikevaihto	2 740	-730
Käyttökate	98,0	+16,4
Liikevoitto	69,7	+26,6
Toiminnan tulos	62,8	+30,3

Hämeenmaan Maatalous Oy

Hämeenmaan Maatalous Oy:n osakekanta siirtyi Suomen Osuuskauppojen Keskuskunnalle vuoden 1995 alusta.

Yhtiössä toteutettiin organisaatiomuutos, jossa myyntiyksiköt organisoitiin Agrimarket- ja Rauta-Hankkija-ketjuihin tuloyksiköiksi. Yhtiön viljakauppa siirtyi vuoden alusta Hankkija-Maatalous Oy:n hoidettavaksi.

Vuoden lopulla yhtiö teki sopimuksen sulautumisesta Hankkija-Maatalous Oy:öön. Asian viranomaiskäsitteily kestää kevääseen 1996.

Hämeenmaan Maatalous Oy:n liikevaihto oli 77 milj. markkaa. Siinä oli vähennystä edelliseen vuoteen 55 prosenttia. Suurin tekijä laskussa oli viljakaupan siirto Hankkija-Maatalous Oy:n hoidettavaksi. Yhtiön palveluksessa oli vuoden lopussa 27 henkilöä.

Market-ketjuohjaus

Market-ketjuohjauksen toimintakenttään kuului S-marketien, Prismojen, Sale-mymälöiden sekä S-ryhmän päivittäistavarakaupan ohjaus.

S-ryhmän päivittäis- ja erikoistavarakaupan myynti oli 14 306 milj. markkaa, jossa oli kasvua 5,1 prosenttia. Päivittäistavarakauppa kasvoi 4,4 prosenttia nousten 11 275 milj. markkaan. S-ryhmän marketkauppa menestyi hyvin myös tuloksellisesti. Tulosparannus oli 75 milj. markkaa.

S-marketit muodostivat ryhmän suurimman päivittäistavaraketjun. Siihen kuului vuoden lopussa 245 yksikköä, yhdeksän myymälää enemmän kuin vuotta aikaisemmin. Ketjun kokonaisymyynti oli 6 082 milj. markkaa, jossa oli lisäystä 3,5 prosenttia. Ketjun päätavara-alan, päivittäistavaroiden myynti kasvoi 4,2 prosenttia.

Prisma-automarketien kokonaisymyynti oli 4 456 milj. markkaa, jossa oli lisäystä 13,6 prosenttia. Prismojen päivittäistavaroiden myynti kasvoi 11,2 prosenttia. Vuoden aikana yksi Prisma muutettiin S-marketiksi, joten vuoden lopussa Prismoja oli kaikkiaan 28.

Sale-ketjun toimipaikkoja oli vuoden lopussa 168. Ketjuyksiköiden lukumäärä säilyi entisellään. Ketjun myynti oli 981 milj. markkaa, joka oli 1,7 prosenttia edellistä vuotta pienempi.

Market-ketjuissa tehtiin voimakasta uudistustyötä. Ketjuohjauksen suunnittelun kohteina oli yli 130 myymälän laa-

jennus- ja korvausinvestoinnit. Niiden lisäksi aloitettiin Hämeenlinnassa ja Kuopiossa uusien Prismojen rakennustyöt. Sale-yksiköiden suunnittelu siirtyi vuoden aikana muun myymäläsuunnittelun yhteyteen. Layoutiltaan ja kalustukseltaan uuden konseptin mukainen Sale avattiin Virkkalassa.

Tietotekniikan osalta market-järjestelmän asennukset jatkuivat suunnittelusti. Ketjuohjausjärjestelmä oli vuoden lopulla käytössä kahdeksassa alueosuuksikaupassa. Marketien EAN-tilaamista on laajennettu koskemaan kymmentä suoratoimittajaa.

Merkittävä muutos marketkaupassa oli vuoden 1995 alussa tapahtunut Euroopan unioniin liittyminen. EU:n aiheuttamat hinnanalennukset pystyttiin S-ryhmässä ketjutoiminnan ansiosta toteuttamaan kilpailijoita nopeammin ja suurempina. Tämä oli osaltaan vahvistamassa S-ryhmän asemaa. Päivittäistavarakaupan markkinaosuus kasvoi edelleen merkittävästi, arviolta 22 prosentin tasolle.

Käyttötavarakaupassa ketjuvalikoimia laajennettiin kaikilla kysyntäalueilla. Eriyisesti kodintekniikan valikoimiin sisällytettiin uusia tuotealueita.

Sokotel Oy

Sokotel Oy on S-ryhmän hotelli- ja ravintolatoimialan kehitys- ja markkinointiyhtiö. Sen tehtävänä on kehittää uusia hotelli- ja ravintolaliiketoimintoja, ketjuttaa niitä sekä ohjata ravintola- ja hotelliketjujen toimintaa. Yhtiö vastaa myös Sokos Hotels -ketjun markkinoinnista, kotimaan ja ulkomaan myynnistä sekä toimialan logistiikka- ja järjestelmäkehityksestä. Sokotel Oy on 1.3.1995 lähtien vastannut myös Sokos Hotels -keskusvaraamon toiminnasta.

S-ryhmän hotelli- ja ravintolatoimialan myynti oli 2 396 milj. markkaa, jossa oli lisäystä 3,3 prosenttia edellisvuoteen. S-ryhmän markkinaosuus majoitustoiminnassa oli 22,2 prosenttia ja anniskeluravintolatoiminnassa 16,5 prosenttia. Hotelli- ja ravintola-alan toimipaikkoja oli yhteensä 263.

Sokos Hotels -ketjuun kuului 42 hotelia Suomessa ja Hotel Viru Tallinnassa. Ketjun myynti oli 1 192 milj. markkaa, jossa oli 6,7 prosentin parannus edelli-

seen vuoteen. Sokos Hotels -ketjun käyttöaste oli 49,6 prosenttia, joka on 4,5 prosenttiyksikköä parempi kuin koko maan keskiarvo.

S-ryhmän suurimpaan ravintolaketjuun, Rosso-ketjuun kuului 44 ravintolaa eri puolilla Suomea. Fransmanni-ketjuun avattiin alkuvuodesta kaksi uutta ravintolaa ja ketjussa oli vuoden lopussa yhteensä 14 ravintolaa. Vuoden aikana avattiin myös kaksi ravintolaa uuteen Tanssiravintola-ketjuun. Tanssiravintolat sijaitsevat Sokos-hotellien yhteydessä ja tarjoavat asiakkailleen sekä ruokaa että elävää tanssimusiikkia.

Muita ravintolaketjuja ovat ruokaravintolaketjut Sevilla ja Amarillo sekä Sokos-hotellien Menopaikka-ravintolat. Ravintolaketjujen liikevaihto oli 548 milj. markkaa ja siinä oli parannusta 5,3 prosenttia edelliseen vuoteen verrattuna.

Sokotel Oy:n liikevaihto oli 21,5 milj. markkaa. Yhtiön henkilökunnan määrä oli vuoden lopussa 28 henkilöä.

Ässähuoltamot Oy

Ässähuoltamot Oy on S-ryhmän huoltamoalan kehitysyhtiö. Sen keskeisenä tehtävänä on alueosuuskauppojen avustaminen ja ohjaus alan liiketoiminnan kehittämisessä.

Osuuskaupoilla oli poltonesteitä myyviä yksiköitä vuoden päättyessä kaikkiaan 192. Tässä oli lisäystä edelliseen vuoteen 20 yksikköä. Näistä oli liikennemyymälöitä 109 ja muita, mm. automaattiasemia 83. Öljy-yhtiöistä merkittävimmät yhteistyökumppanit olivat Oy Shell Ab ja Oy Teboil Ab, joiden yhteenlaskettu osuus oli 84 prosenttia. Toimialan yhteenlaskettu myynti oli 1 572 milj. markkaa, jossa oli kasvua 10,0 prosenttia.

Ässähuoltamot Oy:n toiminta keskittyi liikeideoiden kehittämiseen ja niiden toteuttamiseen, kaupallisen ohjausjärjestelmän pilotoimiseen, liikepaikkahankintaan sekä liikennemyymälöiden ja automaattiasemien suunnittelun ja toteutuksen ohjaukseen.

Osuuskaupat avasivat seitsemän uutta liikenneasemaa, joista merkittävimmät olivat Shell Amiraali Kotkan Keltakalliossa (E 18) ja Shell Wisiitti Jalasjärvelä (E 12). Tämän lisäksi toteutettiin lu-

kuisia automaattiasemien avauksia sekä ketjukonseptien mukaisia uudistuksia vanhoissa toimipisteissä.

Ässähuoltamot Oy:n liikevaihto oli 2,8 milj. markkaa ja henkilökunnan määrä neljä.

Markkinointi- ja asiakasomistajapalvelut

Asiakasomistajapalvelut tuottaa ja kehittää S-ryhmän toiminta-ajatuksen mukaista asiakasomistajien palvelujärjestelmää ja siihen liittyvää keskeistä kilpailuvahvuutta, asiakassuhdemarkkinointia.

Keväällä valmistui vuosina 1996-97 toteutettava asiakasomistajatoimintaa koskeva tietojärjestelmien kehittämisohjelma. Sen tavoitteena on tehostaa toimintaa, asiakassuhteiden hoitoa ja markkinointia.

Bonusta saavia asiakasomistajatalouksia oli vuoden lopussa yli 404 000. Heidän tekemänsä bonusostot olivat 6,6 mrd. markkaa. Tämän lisäksi kokeilijaomistajien ostot olivat 0,8 mrd. markkaa. Bonusmyynnin kasvu edellisvuodesta oli 33 prosenttia. Bonusta (ostohyvitystä) alueosuuskaupat maksoivat asiakasomistajilleen 151 milj. markkaa.

Alueosuuskauppojen asiakasomistajien määrä oli vuoden lopussa 460 447, jossa oli kasvua 11 prosenttia. S-Etukortteja rinnakkaiskortteineen oli käytössä yli miljoona kappaletta, joista maksuominaisuuksilla (S-Tiili/luotto) varustettuja oli noin 130 000. Asiakasomistajien ostojen keskittäminen lisääntyi merkittävästi. Vuoden aikana liittyneet asiakasomistajat olivat pääsääntöisesti nuoria, aktiivisessa kulutusikässä olevia perheellisiä naisia.

Asiakasomistajat saivat kuukausittain asiakasomistajapostin, joka sisälsi alueosuuskaupan johdon kirjeen, henkilökohtaiset tiedot kertyneistä Bonuksista, S-Tiilin tiliotteiden sekä Yhteishyvä-lehden. Lisäksi asiakasomistajaposti sisälsi tietoa alueosuuskauppojen, ketjujen ja yhteistyökumppanien tarjoamista tuote- ja palvelueduista. Markkinointitoimenpiteiden ja viestinnän tarkempaa kohdentamista lisättiin.

Markkinointipalvelut on S-ryhmän sisäinen mainostoimisto, joka suunnitteli ja

toteutti alueosuuskauppojen, ketjujen, tytäryhtiöiden ja koko S-ryhmän mainontaa yhdessä asiakkaitensa kanssa monipuolista tietotekniikkaa ja yhteistyöverkkoja hyödyntäen.

Vuoden 1995 aikana investoitiin edelleen voimakkaasti tietotekniikkaan tuotannon kustannustehokkuuden ja työn laadun kehittämiseksi. Oma digitaalinen kuvankäsittely mahdollisti korkealaatuisen kuvien käsittelyn painoa varten. Samalla luotiin tekniset valmiudet tallettaa kuvamateriaalia jatkokäyttöä varten aineistopankkiin. Ilmoitusaineiston digitaalista välittämistä varten avattiin linjayhteys Kärkimediaan, joka siirtää ilmoitukset 26 päivälehteen.

Vuoden aikana toteutettiin suoramainontaa asiakasomistajille, kuvastoja ja esitteitä eri ketjuille, Aja Hyvin -lehteä, ilmoittelua valtakunnallisiin lehtiin, TV- ja radiomainontaa sekä myymälämainontaa. S-ryhmän yhteistä Sinun etusi Suomessa -kampanjaa toteutettiin TV:ssä, sanoma- ja aikakauslehdissä, suoramainontana ja ulkomainontana.

Yksikkö toteutti valtakunnallisesti asiakkaiden asenteisiin, arvostukseen ja alueosuuskauppojen yrityskuvaan liittyviä tutkimuksia. Kehittämistarpeiden selvittämiseksi tehtiin useita asiakkaiden odotuksia ja tyytyväisyyttä kartoittavia tutkimuksia. Vuoden lopussa käynnistyi S-ryhmän tutkimustoiminnan koordinointi- ja kehittämisprojekti.

Markkinointi- ja asiakasomistajapalvelujen vahvuus vuoden lopussa oli 45 henkilöä.

ERIKOISLIIKERYHMÄ



Olavi Kuusela

Erikoisliikeryhmän muodostivat Citysokos-liiketoimintaryhmä, Oy Sokoteria Ab, Helsinki Hotels Oy, Hämeenmaan Hotellit Oy, Oy Maan Auto Ab ja Automa Oy. Citysokos-liiketoimintaryhmään kuuluivat Citysokos-ketju, Valio-asu-ketju ja Kuusinen Oy. Erikoisliikeryhmän johtajana toimi agronomi Olavi Kuusela.

Yksityisen kulutuksen kasvu näkyi erityisesti käyttötavarakaupassa. Kestokulutustavaroiden myynnin kasvu oli voimakasta ja puolikestävässäkin tavarossa päästiin 4,5 prosentin lisäykseen. Voimakkainta kasvu oli kodintekniikan kaupassa ja kirjakaupassa. Myös auto-kaupassa myynnin kasvu oli hyvä. S-ryhmän käyttötavarakauppa menestyi hyvin, lisäyksen ollessa 7,7 prosenttia. S-ryhmän markkinaosuus tavaratalo- ja automarketkaupassa kohosi 33 prosenttiin.

Maamme hotellien majoitusmyynti kasvoi nimellisesti runsaat 12 prosenttia, volyymin kasvun ollessa noin neljä prosenttia. Kasvu selittyi kotimaisen kysynnän runsaan seitsemän prosentin nousulla, ulkomaalaisten yöpymisissä oli lievää laskua. Hotellihuoneiden käyttöaste vuonna 1995 oli 45,1 prosenttia, kun se vuotta aiemmin jäi 43,3 prosenttiin. S-ryhmä on edelleen markkinajohtaja majoitustoiminnassa runsaan 22 prosentin osuudellaan.

Citysokos-liiketoimintaryhmä

Citysokos-ketjuun kuului vuoden lopussa 22 tavarataloa, joista 17 oli SOK:n omistuksessa ja 5 alueosuuskaupoilla. Vuoden aikana suljettiin Kajaanin tavaratalo. Valioasu-myymlöitä oli vuoden lopussa viisi. Vuoden aikana suljettiin myymälä Kemissä ja avattiin uusi myymälä Nokialla. Kuusinen Oy:llä oli Helsingissä miesten pukeutumiseen, naisten pukeutumiseen sekä jalkineisiin erikoistuneet liikkeet. Lisäksi lokakuussa Tenco Oy, joka on SOK:n ja saksalaisen Kaufhof-tavarataloryhmän omistama yhtiö, avasi Tallinnassa Citysokos-tavaratalon, joka toiminnallisesti on osa Citysokos-ketjua.

Koko Citysokos-ketjun vertailukelpoinen myynti kasvoi 3,3 prosenttia. Käyttötavaroiden kasvu oli 5,2 prosenttia ja päivittäistavaroiden 0,2 prosenttia. Voimakkain kehitys toteutui ketjun kehittämistavoitteiden mukaisesti pukeutumisen tuotealueilla.

Vuoden aikana toteutetuista kehittämishankkeista merkittävimmät olivat uuden tavaranhallinnan tietojärjestelmän vaiheittainen käyttöönotto sekä Helsingin Citysokos-tavaratalon uudistamisen aloittaminen. Syksyyn 1996 kestävä rakentamisen aikana tavaratalon myyntialasta on ajoittain 15-30 prosenttia pois myyntikäytöstä. Uudistuksessa Helsingin Citysokos saa noin 3000 neliötä uutta myyntialaa.

Vuoden lopulla Suomen Osuuskauppojen Keskuskunnan hallintoneuvosto päätti SOK:n Citysokos-liiketoiminnan yhtiöittämisestä. Uuden yhtiön nimeksi tulee Oy Sokos Ab ja se aloittaa toimintansa 1.9.1996.

SOK:n Citysokos-tavaratalojen liikevaihto oli 1 337 milj. markkaa ja henkilömäärä vuoden lopussa 1 571. Valioasujen liikevaihto oli 24 milj. markkaa ja henkilömäärä 37. Kuluneen vuoden aikana 80 vuotta täyttäneen Kuusinen Oy:n liikevaihto oli 45 milj. markkaa ja henkilömäärä 38. Koko SOK:n Citysokos-liiketoimintaryhmän palveluksessa oli vuoden lopulla 1 645 henkilöä.

1995	mmk	± ed.v.
Liikevaihto	1 416	+29
Käyttökate	1,2	-19,4
Liiketappio	-22,8	-19,2
Toiminnan tulos	-48,5	-19,6

Oy Sokoteria Ab

Oy Sokoteria Ab on SOK:n hotelli- ja ravintolatoimintaa harjoittava tytäryhtiö, jolla on 13 hotellia eri puolilla maata. Yhtiö hankki 1.11.1995 kaksi uutta hotellia. Yhtiön myynnin ja huonemäärän

osuus koko Sokos Hotels -ketjusta on noin kolmannes.

Oulun Vaakunassa avattiin maaliskuussa uusi tanssiravintola. Vaasassa Sokos Hotel Tropiclandiassa on kesällä investoitu piha-alueen ja vapaa-ajan laitteiden kunnostukseen. Pirkanmaan Osuuskaupalta ostettiin 1.11.1995 Sokos Hotel Tammerin ja Sokos Hotel Villan liiketoiminta.

Toimintavuoden aikana panostettiin edellisen vuoden tapaan myynti- ja lautehokkuuden nostamiseen sekä kustannustehokkuuden jatkuvaan varmistukseen. Tärkeitä painopistealueita ovat olleet myös asiakastyytyväisyyden kehittäminen sekä liikeideoiden täsmennykset. Myös henkilöstön koulutukseen on panostettu voimakkaasti.

Oy Sokoteria Ab:n liikevaihto oli 352 milj. markkaa. Siinä oli kasvua 3,7 prosenttia edelliseen vuoteen verrattuna. Yhtiön henkilöstön määrä oli vuoden lopussa 578 henkilöä.

1995	mmk	± ed.v.
Liikevaihto	352	+17
Käyttökate	41,9	+4,2
Liikevoitto	21,5	+3,8
Toiminnan tulos	21,4	+3,7

Helsinki Hotels Oy

Helsinki Hotels Oy on Suomen Osuuskauppojen Keskuskunnan (90 %) ja Helsingin Osuuskaupan (10 %) omistama hotelli- ja ravintolatoimintaa harjoittava yhtiö, jolla on seitsemän hotellia pääkaupunkiseudulla. Yhtiön hotellien myynnin ja huonemäärän osuus koko Sokos Hotels -ketjusta on noin neljännes.

Sokos Hotel Hesperiassa uusittiin ravintola Fransmanni tammikuussa. Hotellihuoneiden kunnostus aloitettiin kesäkuussa ja ne valmistuivat tämän vuoden tammikuussa. Hotellin yökerho uusittiin lokakuussa ja lisäksi juhlahuo-

CITYSOKOS

Monipuolisten valikoimien ja korkean laadun tavaratalo



KUUSINEN

LAATU ON AINA MUOTIA

Muodin huippumerkit naisille ja miehille



Korkean laadun ja hyvän palvelun autokauppa



Ammattitaitoista ja laadukasta käyttötavaroiden hankintaa

neiston ja kokoussiiven remontti aloitettiin joulukuussa.

Sokos Hotel Vaakunan hotellihuoneiden uudistus aloitettiin heinäkuussa ja saatiin päätökseen tämän vuoden tammikuussa. Hotellin ilta- ja ruokaravintolojen saneeraus aloitettiin keväällä ja myöskin ne avattiin tämän vuoden tammikuussa.

Sokos Hotel Tornin hotellihuoneet uusittiin kevään aikana. Myös hotellin ravintolat saneerattiin kesällä ja avattiin uudistettuina syyskuussa. Sokos Hotel Klaus Kurjen huoneita on vuoden aikana kunnostettu.

Yhtiön ensimmäisen toimintavuoden aikana keskityttiin strategisten investointien läpiviemiseen, tehokkuusyhtälön hallintaan sekä henkilöstön valmennukseen ja koulutukseen.

Helsinki Hotels Oy:n liikevaihto oli 219 milj. markkaa. Yhtiön henkilöstön määrä oli vuoden lopussa 322 henkilöä.

1995	mmk
Liikevaihto	219
Käyttökate	4,5
Liiketappio	-14,9
Toiminnan tulos	-14,8

Hämeenmaan Hotellit Oy

Hämeenmaan Hotellit Oy on SOK:n hotelli- ja ravintolatoimintaa harjoittava tytäryhtiö, jolla on neljä hotelliä Kanta- ja Päijät-Hämeen alueella.

Yhtiöön kuulunut Sokos Hotel Lahti myytiin elokuussa. Yhtiön investoinnit olivat ylläpitoon liittyviä korjausinvestointeja.

Ensimmäisen toimintavuoden painopistealueita olivat asiakastyytyväisyyden, markkinoinnin ja myynnin kehittäminen sekä liiketoiminnan tehokkuuden varmistaminen.

Hämeenmaan Hotellit Oy:n liikevaihto oli 60 milj. markkaa. Yhtiön henkilöstön määrä oli vuoden lopussa 99 henkilöä.

Oy Maan Auto Ab

Oy Maan Auto Ab on SOK:n tytäryhtiö, joka tuo maahan ja markkinoi Peugeot-

autoja, -varaosia ja -lisätarvikkeita piirimyyjäverkostonsa välityksellä Suomessa ja Virossa.

Yhtiö luopui omista vähittäiskauppaa harjoittavista autoliikkeistä pääkaupunkiseudulla vuoden 1995 alusta ja toimi puhtaana maahantuojana koko vuoden ajan. Yhtiön autoliikkeet Helsingissä, Espoossa ja Vantaalla siirtyivät Automaa Oy:n hallintaan.

Maan Auton valtakunnalliseen verkostoon kuului vuoden lopussa 38 piirimyyntiliikettä, joista 7 oli Automaa Oy:n, 14 alueosuuskauppojen ja 17 yksityisten yritysten hallinnassa. Yhtiö solmi vuoden alussa uuden edustus sopimuksen Virossa.

Yhtiön kehitystoimintaa jatkettiin kustannustehokkuuden lisäämiseksi auto- ja varaosalogistiikassa. Toiminnan laadun parantamiseksi yhtiön toimintoja organisoitiin piirimyyjä rakenteen mukaisiksi palveluketjuiksi. Piirimyyjäohjauksen tehostamiseksi yhdistettiin vuoden lopussa huolto- ja kenttäorganisaatiot yhdeksi kokonaisuudeksi.

Syvästä lamasta toipunut uusien autojen kysyntä mahdollisti Peugeot-autojen myynnin kasvun huolimatta henkilöautojen lievistä markkinaosuuden laskusta. Peugeot-henkilöautoja rekisteröitiin 4 116 kappaletta, joka oli 11,4 prosenttia enemmän kuin vuotta aikaisemmin. Henkilöautojen markkinaosuus kuitenkin laski 5,5 prosentista 5,2 prosenttiin.

Uutena tuotteena esiteltiin maaliskuussa Peugeot Boxer -pakettiauto. Kasvavilla pakettiautomarkkinoilla se sai hyvän vastaanoton ja saavutti 2,1 prosentin markkinaosuuden.

Oy Maan Auto Ab:n liikevaihto oli 475 milj. markkaa, jossa oli vähennystä 3,7 prosenttia. Lasku johtui luopumisesta vähittäiskaupasta vuoden 1995 alussa. Yhtiön henkilöstön määrä oli vuoden lopussa 47 henkilöä.

1995	mmk	± ed.v.
Liikevaihto	475	-18
Käyttökate	22,4	-6,9
Liikevoitto	18,4	-5,4
Toiminnan tulos	21,3	-1,9

Automaa Oy

Automaa Oy on autojen vähittäiskauppaa ja huoltotoimintaa harjoittava SOK:n tytäryhtiö. Yhtiön toiminta laajeni oleellisesti 1.1.1995 toteutetun liiketoimintakaupan johdosta, jossa Automaa Oy osti Oy Maan Auto Ab:n pääkaupunkiseudun vähittäiskauppatoinnot.

Automaa Oy harjoitti liiketoimintaa koko toimintakauden Helsingissä, Espoossa, Vantaalla, Tampereella ja Jyväskylässä. Lisäksi yhtiöön fuusioitiin 20.12.1995 Hämeenmaan Auto Oy, jolla oli automyymälät Hämeenlinnassa ja Forssassa.

Yhteistyösopimuksella Osuuskauppa Keskimaan ja Pirkanmaan Osuuskaupan kanssa yhtiö otti käyttöön S-ryhmän asiakasomistajabonuksen varaosa- ja huoltotoimintojen osalta Jyväskylässä 1.3.1995 ja Tampereella 1.10.1995 alkaen.

Toimintavuoden aikana pääpaino oli yhtiön toiminnan kehittämisessä ja kehitystoimenpiteiden käytännön toteutuksessa.

Automaa Oy toimitti asiakkailleen toimintavuoden aikana 1 707 kappaletta uusia henkilöautoja. Siinä oli vertailukelpoista lisäystä 15,9 prosenttia. Yhtiön liikevaihto oli 318 milj. markkaa, jossa oli kasvua 270 prosenttia. Henkilöstön määrä oli vuoden lopussa 152 henkilöä.

1995	mmk	± ed.v.
Liikevaihto	318	+232
Käyttökate	4,0	+2,5
Liikevoitto	2,4	+1,5
Toiminnan tulos	0,9	+0,0

HALLINTORYHMÄ



Jukka Salminen

Hallintoryhmä vastasi SOK-yhtymän taloudesta, rahoituksesta, kiinteistötoiminnoista, lakiasioista sekä hallintopalveluista. Ryhmän johtajana toimi taloustieteiden maisteri Jukka Salminen.

Talous

SOK-yhtymän talousyksikkö vastasi SOK-yhtymän talouden ohjauksen lisäksi koko S-ryhmän talouden ohjauksen yhteisistä periaatteista ja ohjeistuksista sisäisen laskennan, kirjanpidon, tilinpäätöksen ja verotuksen alueilla sekä ryhmälle tarpeellisten yhteisten talouspalvelujen tuottamisesta.

Edellisenä vuonna voimaan tulleiden kirjanpito- ja arvonalainsäädännön ohjeistusta pelkistettiin ja toimintatapoja niiden soveltamisessa rationoitiin saadun kokemuksen ja julkaistujen tulkin-tojen perusteella. Samaan aikaan ennakoiitiin tulevaa lainsäädäntöä ohjeistamalla ja toteuttamalla säästökassa-toimintaa harjoittavien osuuskauppojen osavuositarkastus ja tilinpäätöstiedote.

Ketjuyksiköiden myynnin ja tulosten uusi raportointijärjestelmä otettiin käyttöön. Samalla täsmennettiin ketjuyksiköiden laskennassa toteutettavia laskennan sääntöjä ja syvennettiin käyttöön otettujen tietojärjestelmien systemaattista hyväksikäyttöä. Konsernilaskenta- ja johdon raportointijärjestelmän kehityshankkeet käynnistettiin.

S-ryhmän yhteisten talouspalvelujen alueella toteutettiin päivän myynti- ja luottokorttitapahtumien välitysjärjestelmän ensimmäiset vaiheet. Ostolaskukäsittelyn rationointihankkeen määrittely ja toteutussuunnitelma toteutettiin yhdessä Market-kehittämisen kanssa. Alueosuuskauppojen uudesta laskentajärjestelmästä tehtiin päätös ja SOK-yhtymän hotelli-yhtiöissä ja Citysokos-liiketoimintaryhmissä uusittiin laskentajärjestelmät saman ratkaisun mukaisesti vuoden lopulla.

Tietotekniikkavalmennuksen lisäksi yksikön koko henkilöstö osallistui oman työnsä ja työryhmänsä työn kehittämiseen yhteisen valmennusohjelman puitteissa.

Rahoitus

Rahoitusyksikkö vastasi keskitetysti SOK-yhtymän rahoituksesta. Rahoituksen yhtymäpankki hyödynsi rahoitus-

markkinoiden muutoksia sekä palveluyhtymän yksiköitä ja osuuskauppoja.

Yhtymän rahoituksen hajauttamista jatkettiin ja lyhytaikaisista lainoista siirryttiin pitempiaikaisiin lainoihin. Yhtymän korko- ja valuuttariskit olivat suojattuina koko vuoden ajan. Nettorahoituskulut alenivat 25 milj. markkaa.

SOK-Takaus Oy myönsi takauksia pääsääntöisesti osuuskaupoille. Takauskanta oli vuoden lopussa 671 milj. markkaa. Takausvastuut vähenivät 68 milj. markkaa osuuskauppojen vähentyneiden takaustarpeiden johdosta. Vastavakuudet ja omat varat olivat 817 milj. markkaa.

Hallintopalvelut

Hallintopalvelut vastasi keskitettyjen hallintopalvelujen tuottamisesta Ässäkeskuksessa toimiville yksiköille.

Palvelutoiminta kattoi seuraavat palvelualueet: Ässäkeskuksen tilojen vuokraaminen, kalustot, konttoritarvikkeet, puhelinvaihe, vastaanotto, palkkakonttori, postitus, monistus, lukitus, kulunvalvonta, arkisto, siivous ja vapaa-ajan tilat sekä henkilöstöravintolatoiminta, jota harjoitti SOK:n omistama ja 31.1.1996 SOK:aan fuusioitunut Sokrest Oy.

Ässäkeskuksen tilat ovat olleet täysimääräisesti käytössä ja mahdollistaneet osaltaan hallintopalvelujen mahdollisimman tehokkaan tuottamisen. Toiminta painottui erilaisten tilojen, kalustoja, tuotavuutta ja palvelua parantavien pienkehittämishankkeiden toteuttamiseen.

Kiinteistötoiminnot

Kiinteistötoiminnot-yksikkö vastasi yhtymän kiinteistöomaisuudesta ja isännöintipalvelujen tuottamisesta sekä kiinteistöjen kehittämisestä.

SOK:n investointiohjelman mukaisesti suurin yksittäinen hanke oli Helsingin Citysokokseen ja Helsingin Vaakunaan kohdistuvat muutostyöt. Vaakunan 10. kerros on avattu alkuvuodesta 1996 ja Citysokos sekä S-market avataan täy-

sin uudistettuina syksyllä 1996. Tiiriön Prismän rakennustyöt aloitettiin Hämeenlinnassa alkusyksyllä 1995 ja uusi Prisma avataan maaliskuun lopulla 1996. Joensuun Citysokoksen ja S-marketin laajennus valmistui syksyllä 1995. Yhteistyössä HOK-Yhtymän kanssa tehtiin hankintoja ja sitoumuksia tonttivarauksista ja kauppapaikoista pääkaupunkiseudulla.

Kiinteistöinvestoinnit olivat yhteensä 145 milj. markkaa. Kiinteistömyyntejä tehtiin 187 milj. markalla. Suurimmat kohteet olivat Kuopion Citysokos-kiinteistön myynti Eläke-Varmalle ja Joensuun Prisma-kiinteistön myynti Pohjois-Karjalan Osuuskaupalle. Pietarsaaren Prisma-kiinteistön myynnistä Keski-Pohjanmaan Osuuskaupalle tehtiin sitova esisopimus.

Kiinteistötoimintojen merkittävin vuokralainen on Citysokos-kehittäjä, jonka kehitysohjelman tukeminen on kiinteistötoimintojen kannalta edelleen erityinen painopistealue.

Vapaiden tilojen kokonaismäärä oli vuoden lopussa 61 000 m² vähentyen vuoden aikana nettomääräisenä 25 000 m². Vapaista tiloista suurin osa eli 74 prosenttia oli varasto-, toimisto- ja tuotantotilaa, jotka ovat perua rakennemuutoksista.

Toiminnan tulos ennen muita tuottoja ja kuluja parani 22 milj. markalla, johtuen vuokraustoiminnasta, kustannussäästöistä ja taserakennemuutoksista.

Kesällä käynnistettiin koko henkilöstöä koskeva valmennusohjelma, jonka keskeisinä aiheina olivat asiakaslähtöisyys, tiimit ja prosessityöskentely.

Lakiasiat

Yksikkö hoitaa keskitetysti SOK-yhtymän lakiasiat. Sen toiminnassa painotettiin erilaiset liiketoimintaan ja sen rakenteeseen liittyvät sopimukset, kuten S-ryhmän sisäiset liiketoimintakaupat ja yhtiöittämiset, kiinteistöjuridiikka, tietojärjestelmiä koskevat sopimukset sekä tytäri- ja osakkuusyhtiöiden yritysjuridiikka.



Risto Mäkeläinen

Kehitystoiminnot koostui kentän ohjauksesta, yrityssuunnittelusta, tietojärjestelmät- ja osuustoiminta-yksiköistä sekä lähialueprojekteista. Kehitystoimintojen johtajana toimi ekonomi Risto Mäkeläinen.

Kentän ohjaus

Kentän ohjauksen keskeisiä painopistealueita olivat alueosuuskauppojen ohjaus S-ryhmän strategian toteuttamisessa, toimialarakenteiden kehittämisessä ja investointien valmistelussa yhteistyössä alueosuuskauppojen johdon kanssa.

SOK:n hallintoneuvostolle valmisteltiin S-ryhmän aluerakenteen kehittämishjelma sekä täsmennyksiä strategian ja talouden ohjauseriaatteisiin.

Vuoden alkupuolella valmisteltiin suunnitelma Etelä-Suomen Huoltamot Oy:n perustamiseksi. Yhtiölle siirtyivät Helsingin Osuuskaupan ja Osuuskauppa Hämeenmaan huoltamotoimialat. Yhtiö aloitti toimintansa 1.9.1995.

Kentän ohjaus valmisteli S-ryhmän esityksen Osuusliike Elannon saneerausohjelman sisällöksi sekä siihen liittyvän tarjouksen. Selvitysmiehet päätyivät kuitenkin esittämään ratkaisuksi Tradeka-yhteistyötä.

Yrityssuunnittelu

Yrityssuunnittelu-yksikön toiminnan painopisteinä olivat kilpailustrategioiden tarkistaminen sekä muut strategiset projektit.

Käyttö- ja erikoistavarakaupan kehittämisestä tehtiin perusteellinen selvitystyö.

Kilpailustrategioista tarkistuksen kohteena olivat market-kaupan, autokaupan sekä huoltamokaupan kilpailustrategiat. Kaikkien osalta työ jatkuu vielä vuoden 1996 puolella.

SOK:n edustajana yrityssuunnittelu oli mukana Suomi-skenaarioiden jatko-muokkauksessa S-ryhmälle sekä kehit-

tämässä markkinoinnin uusia ajatuksia "Täydellinen asiakkuus"-projektissa. Ympäristöasioihin päätettiin myös ottaa aktiivisempi ote ja vahvistaa yhtymän osaamista tällä alueella.

Tietojärjestelmät

Tietojärjestelmien kehittäminen eteni S-ryhmässä pitkäjänteisten suuntaavien mukaisesti. Painopiste oli ketjujen sekä tuki- ja palvelutoimintojen ohjaus- ja operatiivisissa järjestelmissä. Uuden sukupolven myymäläjärjestelmät saatiin pääosin uusittua tietohallintostrategian mukaisesti. Käyttöönottojen painopiste alkoi siirtyä alueosuuskauppatasolle.

Verkottuminen eteni usealla alueella S-Net -konseptin mukaisesti. Konekielisiä tietojen vaihtoa laajennettiin sekä S-ryhmän sisäisessä että sidosryhmiin liittyvässä toiminnassa. Sähköposti- ja toimistojärjestelmäkehitys käynnistettiin Microsoft-tuotteisiin perustuen. Eri yksiköiden lähiverkkoja alettiin yhdistää yhtenäiseksi ryhmäverkoksi. Verkkojen valvontaan ja hallintaan kehitettiin automatiikkaa. Data-verkkopalveluja alettiin hankkia myös Finnet-yhtiöltä. Lisäksi laadittiin perusselvitys Internet-verkon mahdollisuuksista ja toteutusedellytyksistä.

Suomen Osuuskauppojen Keskusliitto SOKL r.y.

SOK:n osuustoimintaosasto vastasi Suomen Osuuskauppojen Keskusliitto SOKL r.y:n toiminnasta. Liiton tehtävänä on ohjata ja seurata osuustoiminnallisten periaatteiden toteutumista S-ryhmässä sekä edistää S-ryhmän eri osien ja henkilöstöryhmien keskinäistä yhteistoimintaa.

SOKL:n hallitukseen kuuluivat osuuskauppojen edustajina puheenjohtajana varatuomari Matti Vanto, varapuheenjohtajana sivustustoimenjohtaja Anna-Maija Kujala sekä jäsenenä maanviljelijä Pekka Havukainen, varatuomari Jukka Huiskonen, kansanedustaja Tytti Isohookana-Asunmaa, rehtori Pekka Kivi-

mäki, lehtori Ulla Kurvinen, varatuomari Marjatta Lehtiranta, toimitusjohtaja Tauno Rieki ja toimitusjohtaja Eero Saukkonen sekä SOK:n edustajina pääjohtaja Jere Lahti ja osastonjohtaja Tapio Peltola.

Alueosuuskauppojen hallitusten ja hallintoneuvostojen jäsenten työvälineeksi tarkoitettu Hallinnon käsikirja uudistettiin. Sen käyttöönottoon liittyen pidettiin kahdessaatoista alueosuuskaupassa hallinnolle seminaari ja koulutustapahtuma. Nämä jatkuvat vuoden 1996 puolella.

Hallinnon valtakunnallista koulutusta toteutettiin entiseen tapaan yhteistyössä Jollas Instituutin kanssa. Vuoden aikana pidettiin kaksi valtakunnallista koulutustilaisuutta.

S-ryhmän kuudennet hallinnon kesäpäivät järjestettiin 17.-18.6.1995 Kuopiossa. Päivien eri tilaisuuksiin osallistui noin tuhat osuuskauppojen sekä SOK-yhtymän hallinnon ja johdon edustajaa puolisoineen.

Tilintarkastuslain uudistaminen aiheutti sääntömuutoksen osuuskaupoissa. Edustajiston vaalit pidettiin yhdessä alueosuuskaupassa.

Alueosuuskauppojen hallinnossa toimi vastuullisissa tehtävissä vuoden aikana keskimäärin 1 600 luottamushenkilöä, joista hallituksen jäsenenä 75 henkilöä, hallintoneuvostoissa 440 henkilöä ja edustajiston jäsenenä runsaat tuhat henkilöä.

Kansainvälinen Osuustoimintaliitto (ICA) täytti syksyllä 100 vuotta. Kansainvälisiä osuustoiminnallisia yhteyksiä hoidettiin Suomen Kuluttajaosuustoiminnan Liitto r.y:n kautta.

HENKILÖSTÖTOIMINNOT



Aino Toikka

Henkilöstötoiminnot-ryhmään kuuluivat henkilöstöyksikkö, työterveyspalvelut, koulutus, S-julkaisut ja tiedotus. Henkilöstöjohtajana toimi filosofian maisteri Aino Toikka.

Henkilöstöyksikkö

Henkilöstöyksikkö vastasi henkilöstöresursseihin ja työsuhteasioihin liittyvistä keskitetyistä palveluista ja ohjauksesta.

Yhteistyössä alueosuuskauppojen kanssa rekrytoitiin kolme kenttäkoulutusryhmää: kaupallisen kenttäkoulutuksen korkeakouluryhmään valittiin 12, opistoryhmään 13 ja Sokos Hotels -kenttäkoulutukseen 12 koulutettavaa.

Kaupan sekä majoitus- ja ravitsemisalnan palkkaratkaisut toteutettiin syyskuussa sovitun keskitetyn talous-, työllisyys- ja työmarkkinapolitiittisen sopimuksen mukaisesti. Vuoden aikana toteutettiin kannustavaa palkitsemista S-ryhmässä koskeva kehittämisprojekti.

Työterveyspalvelut

Yhtymän työpaikkaterveydenhuolto on järjestetty pääosin omissa ja yhteistyötyöterveysyksiköissä. Kehittämisen painopisteenä oli varhainen kuntoutustoiminta, osallistuminen työkykyä ylläpitävään toimintaan ja työyhteisöjen hyvinvoinnin kehittämiseen.

Jollas Instituutti

Jollas Instituutti toimii S-ryhmän koulutuskeskuksena. Koulutus koostuu pääosin liiketoimintaketjujen koulutusohjelmista, esimiesten ja johdon koulutuksesta sekä atk-koulutuksesta.

Toiminnan keskeisiä asioita vuonna 1995 oli uusittujen koulutusohjelmien, mm. pitkien esimiesvalmennusten toteuttaminen sekä uusien koulutusohjelmien suunnittelu. Näitä olivat mm. tuoteryhmäkoulutukset, multimediakoulutusohjelma sekä laatutasomittari.

Sinulle Asiakas-koulutukseen osallistui 8 000 henkilöä. Koulutuksen aiheina olivat palvelu, laatu ja vuorovaikutus. Li-

säksi Jollas Instituutin toimintaan on sisällytetty uuden teknologian hyödyntäminen ja kansainväliset yhteydet. Koulutuspäiviä oli yhteensä yli 22 000.

Jollas Instituutti on Jollas Opisto Oy:n aputoiminimi. Jollas Opisto Oy:n liikevaihto oli 20,7 milj. markkaa. Henkilökuntaa oli 21 henkilöä, joiden lisäksi käytettiin runsaasti ulkopuolisia luennoitsijoita.

S-julkaisut

S-ryhmän omat lehdet Yhteishyvä ja Samarbeta ilmestyivät 12 kertaa. Yhteishyvän tarkastettu keskimääräinen nettolevikki oli 440 720 ja Samarbeten 21 308.

Yhteishyvä täytti tammikuussa 90 vuotta. Lehden juhlavuoden aiheena oli rakennetun ympäristön vaaliminen "Perinnöksi hyvä miljöö" -teeman puitteissa. Aihetta käsiteltiin useissa artikkeleissa vuoden aikana. Arkkitehti, professori Panu Kaila palkittiin teemaan liittyvistä ansioista Yhteishyvän kunniakirjalla.

S-ryhmän henkilöstölle tarkoitettu ammattilehti Ässä ilmestyi 11 kertaa. Ässän virallinen tarkastettu levikki oli 15 495. Sen sisällössä painottui S-ryhmän liiketoiminnan kehittäminen ja toimintaympäristön seuranta.

SOK-yhtymän tiedotuslehti S-viesti ilmestyi 12 kertaa.

Tiedotus

Tiedotusyksikkö vastasi SOK-yhtymän ja S-ryhmän sekä toiminnan että talouden tiedottamisesta eri sidosryhmille.

Kaupan alan tapahtumista julkisuudessa käytyyn keskusteluun osallistuttiin tarjoamalla tietoa tiedotusvälineille ja muille sidosryhmille. Toimintakertomus julkaistiin suomeksi, ruotsiksi ja englanniksi, samoin osavuosisikatsaus. Vuoden aikana ilmestyi S-ryhmä-esite suomeksi ja englanniksi.

SOK-YHTYMÄN HENKILÖSTÖ 31.12.1995

	Määrä	Jakauma %	Muutos
SOK-YHTYMÄ			
Kenttäryhmä	934	23,0	+35
Erikoisliikeryhmä	2 882	71,0	-218
Hallintoryhmä	161	4,0	-11
Pääjohtajan yksiköt	15	0,4	+2
Kehitysjohtajan yksiköt	14	0,3	±0
Henkilöstöjohtajan yksiköt	48	1,2	-1
Osuuskauppatarkastus	7	0,1	±0
SOK-YHTYMÄ YHTEENSÄ	4 061	100,0	-193*
TYTÄRYHTIÖT	2 117	52,1	-69
SOK	1 944	47,9	-124

*Vuoden alussa tehty toimialajärjestelyt SOK:n ja Helsingin Osuuskaupan sekä SOK:n ja Osuuskauppa Hämeenmaan kesken vähensivät SOK-yhtymän henkilömäärää lisäksi 610 henkilöllä.

Inex-konserni

Inex-konsernin muodostavat emoyhtiö Inex Partners Oy ja sen tytäryhtiöt Meira Oy, Meira Nova Oy, A-Muna Oy, Rainex Partners Oy ja sen tytäryhtiö Rainex Yrityspalvelu Oy.

Vuonna 1995 jatkunut talouden kasvuvaihe loi hyvän pohjan konsernin toiminnalle. Sitä vauhditti keskeisten asiakkaiden erinomainen menestys. Asiakkaiden, yhteistyökumppaneiden ja Inexin yhdessä kehittämä toimintamalli on osoittautunut menestykselliseksi. Kilpailukyvyyn vahvistuminen näkyi markkinamenestyksen lisäksi kannattavuuden parantumisena ja kilpailijoita merkittävämpänä elintarvikkeiden hintojen laskuna. Syntynyt lisäarvo suunnattiin suoraan asiakasketjujen kilpailukyvyyn vahvistamiseen.

Inex-konsernin kehitys oli kokonaisuutena myönteinen. Konsernin liikevaihto oli 5 978 milj. markkaa, jossa oli kasvua edelliseen vuoteen yksi prosentti. Tulos oli voitollinen ja edellistä vuotta parempi. Rahoitusasema oli vakaa ja maksuvalmius hyvä.

Inex Partners Oy:n liikevaihto oli 4 805 milj. markkaa. Kasvu edelliseen vuoteen oli 1,9 prosenttia. Yhtiön markkina-asema vahvistui ja tulos oli voitollinen.

Meira Oy:n liikevaihto 356 milj. markkaa oli edellistä vuotta pienempi. Tämä johtui pääosin kahvimarkkinoiden voimakasta hintavaihteluista ja myynnin ajoitumisesta vuoden 1994 loppupuolelle. Yhtiön tulos oli voitollinen ja edellistä vuotta parempi.

Meira Nova Oy:n liikevaihto oli 832 milj. markkaa. Yhtiön vertailukelpoinen liikevaihto kehittyi edellistä vuotta paremmin ja markkina-asema vahvistui. Erityisen hyvin kehittyi uusi tuotealue, alkoholi-kauppa. Yhtiön tulos oli edellistä vuotta parempi.

Rainex Partners Oy teki hankintasopimuksia asiakasketjuille 620 milj. markalla. Yhtiön liikevaihto oli 39 milj. markkaa. Toimintatavan muutoksesta johtuen liikevaihto ei ole vertailukelpoinen edellisiin vuosiin. Yhtiön tulos oli voitollinen ja edellistä vuotta parempi.

Rainex Yrityspalvelu Oy:n liikevaihto oli

311 milj. markkaa. Yhtiön tulos oli voitollinen ja edellistä vuotta parempi.

Konsernissa on meneillään mittava kehittämisshanke. Inex Partners Oy:stä, Meira-konsernista ja Rainex-yhtiöistä on muodostettu uusi kokonaisuus Inex-konserni: emoyhtiö Inex Partners Oy ja sen tytäryhtiöt.

Uuden toimintamallin sisäänajo jatkuu tänä vuonna seuraavasti:

- Inex Partners Oy:tä kehitetään päivittäistavarakauppaan erikoistuvana hankinta- ja logistiikkayrityksenä sekä konsernin emoyhtiönä

- Meira Nova Oy:n toimintaa kehitetään suurtalouskauppaan erikoistuvana tytäryhtiönä

- Meira Oy on fuusioitu Inex Partners Oy:öön. Vanhan Meiran kahviryhmästä on muodostettu liiketoimintakaupalla uusi Meira Oy. Sitä kehitetään kahvi- ja mausteteollisuuteen erikoistuvana tytäryhtiönä

- Rainex-yhtiöiden toimintaa kehitetään rauta- ja rakennusalan hankintaan ja logistiikkaan erikoistuvina tytäryhtiöinä.

Tätä rakenteellista muutosta tuetaan kehittämishankkeilla, jotka kohdistuvat kustannustehokkuuteen, asiakastyökentelyyn, hankintaan, logistiikkaan, tietojärjestelmiin, laatuun ja henkilöstöön.

Inex-konsernin henkilöstön määrä oli vuoden lopussa 1 404 henkilöä. Emoyhtiön ja konsernin toimitusjohtajana oli teollisuusneuvos Martti Haaman.

Ässä Partners Oy

Ässä Partners Oy harjoittaa päivittäis- ja käyttötavarakauppaa pääkaupunkiseudulla. Se toimi marraskuun loppuun SOK:n osakkuusyhtiönä. Silloin tehdyn liiketoimintakaupan jälkeen SOK omistaa yhtiöstä 10 prosenttia ja Helsingin Osuuskauppa 90 prosenttia.

Yhtiön liikevaihto vuonna 1995 oli 1 710 milj. markkaa, jossa oli kasvua edelliseen vuoteen 6,2 prosenttia. Päivittäistavarakaupan myynnin kasvu oli 137 milj. markkaa ja 7,5 prosenttia. Kun elintarvikkeiden hinnat laskivat huomattavasti, merkitsee se volyymin ja markkinaosuuden merkittävää kasvua.

Ässä Partnersin kaikki kolme myymäläketjua kasvattivat myyntiään. S-marketketjun myynti oli 1 026 milj. markkaa, jossa oli kasvua 9 prosenttia. Alepa-ketjun myynti kasvoi 7 prosentilla 720 milj. markkaan. Malmin ja Tikkurilan Prismojen yhteinen myynti oli 287 milj. markkaa, jossa oli kasvua 4 prosenttia.

Vuoden päättyessä Alepa-myymlöitä oli 48, S-marketteja 23 ja Prismoja 2 kappaletta eli yhteensä Ässä Partnersilla oli 73 toimipaikkaa. Alepa-myymlöitä avattiin vuoden aikana neljä ja lisäksi Korson Alepa muutti uuteen paikkaan. Yhtätoista Alepaa uudistettiin tai laajennettiin. Uudistuksia tapahtui kahdeksassa S-marketissa. Näistä merkittävimmät olivat Klaukkalan ja Mäntsälän S-marketien laajennukset ja Keravan täydellinen uudistus. Tikkurilan Prismaa uudistettiin ja päivittäistavaraosasto laajennettiin ja Malmin Prisman päivittäistavaraosasto uudistettiin. Vuoden loppuun mennessä aloitettiin Vuosaa- ren, Kasarmitorin ja Helsingin Citysokoksen uusien S-marketien rakennustyöt. Yhtään toimipaikkaa ei suljettu.

Painopistealueena vuoden toiminnassa oli toimipaikkaverkoston uudistusten lisäksi elintarvikkeiden hintasopeutus ja ketjujen ohjausjärjestelmien ja tietotekniikan hyödyntäminen.

Yhtiön palveluksessa oli vuoden lopussa 1 502 henkilöä, joista oli kokoaikaisia 523. Yhtiön toimitusjohtaja oli ekonomisti Arto Hiltunen.

Tenco Oy

Tenco Oy on kehitysyritys, jonka tehtävänä on kehittää ja harjoittaa tavarataloliiketoimintaa Baltian maissa ja Pietarissa. Yhtiön osakekannasta omistaa saksalainen Kaufhof Holding AG/Horten AG 50 prosenttia ja SOK 50 prosenttia.

Tenco Oy perusti Viroon tytäryhtiön Tenco Eesti AS:n. Yhtiö avasi Tallinnassa Viru-hotellin yhteyteen toteutetussa kauppakeskuksessa Citysokostavaratalon 25.10.1995. Toiminta on käynnistynyt hyvin ja asetetut myyntitavoitteet ylittyttiin.

SOKOS HOTELS

Hyvän palvelun hotellit Helsingistä Kemijärvelle

ROSSO[®]

Herkkuja ja tunnelmaa Suomen suurimmassa ravintolaketjussa

FRANSMANNI[®]

Viihtyisä ravintola, johon on tultava uudestaan

AGRI MARKET

Maatalous- ja puutarha-alan sekä rautakaupan ammattilainen

S-RYHMÄ 1995

S-ryhmän muodostavat osuuskaupat tytäryhtiöineen ja SOK-yhtymä. S-ryhmän vähittäismyynti vuonna 1995 oli 24 099 milj. markkaa. Siinä oli vähennystä edelliseen vuoteen 2,9 prosenttia. Vähennys johtui EU-jäsenyyden tuomasta elintarvikkeiden ja maataloustuotteiden hintojen alenemisesta sekä viljakaupan määrällisestä supistumisesta. Ilman viljakauppaa S-ryhmän vähittäismyynti kasvoi 4,2 prosenttia.

S-ryhmällä oli vuoden lopussa 1 191 vähittäismyyntitoimipaikkaa, joka oli yksi enemmän kuin vuotta aiemmin. Toimipaikkaverkon merkittävimmät investoinnit olivat Helsingissä Citysokoksen uudistustyön käynnistäminen sekä Sokos Hotel Vaakunan ja Sokos Hotel Tornin uudistaminen, Mikkelissä Sokos Hotel Vaakunan liiketoiminnan hankkiminen, Hämeenlinnan Prisman rakentamisen aloittaminen, Joensuun Citysokoksen ja S-marketin laajentaminen sekä Tallinnan Citysokoksen valmistuminen.

S-ryhmän investoinnit olivat yhteenlaskettuna 685 milj. markkaa. Ne olivat edellisen vuoden tasolla.

S-ryhmän henkilöstön määrä oli vuoden vaihteessa 16 443. Siinä oli lisäystä 246 henkilöä.

Osuuskaupat

S-ryhmän strategian mukaisia alueosuuskauppoja oli vuoden lopussa 23. Paikallisosuuskauppojen määrä oli 21, joka oli kaksi edellisvuotta vähemmän. Yhteensä osuuskauppoja oli 44.

Osuuskauppojen ja niiden tytäryhtiöiden myynti oli 18 297 milj. markkaa, jossa oli kasvua 1,7 prosenttia. Paikallisosuuskauppojen osuus osuuskauppojen myynnistä oli 3,5 prosenttia. Myynti kasvoi kaikilla toimialoilla lukuun ottamatta rauta-maatalouskauppaa.

Osuuskauppojen yhteenlaskettu tulos rahoituserien jälkeen ennen satunnaisia, varauksia ja veroja oli 400 milj. markkaa voitollinen. Se oli 150 milj. markkaa edellisvuotta parempi ja kaikkien aikojen paras tulos. Kaikkien alueosuuskauppojen tulos parani tai oli edellisen vuoden tasolla.

Osuuskauppojen investoinnit olivat yhteenlaskettuna 565 milj. markkaa, joka oli 23 milj. markkaa edellisvuotta enemmän. Asiakasomistajien säästökassajoituksia osuuskaupoilla oli vuoden lopussa 1 191 milj. markkaa. Siinä oli lisäystä 177 milj. markkaa.

Vuoden lopussa osuuskauppojen jäsenmäärä oli 479 087, jossa oli lisäystä 49 762 jäsentä. Alueosuuskauppojen asiakasomistajien määrä oli 460 447 ja siinä oli lisäystä 54 665.

Henkilöstöä osuuskaupoilla ja niiden tytäryhtiöillä oli vuoden lopussa 12 382, jossa oli lisäystä 1 049 henkilöä. S-ryhmän sisäisissä rakennejärjestelyissä siirtyi SOK-yhtymästä vuoden 1995 alusta 610 henkilöä alueosuuskauppoihin.

S-ryhmän alueosuuskaupat

Andelslaget Varuboden,
Kirkkonummi

Etelä-Karjalan Osuuskauppa,
Lappeenranta

Etelä-Pohjanmaan Osuuskauppa,
Seinäjoki

Helsingin Osuuskauppa, Helsinki

Jukolan Osuuskauppa, Nurmes

Keski-Pohjanmaan Osuuskauppa,
Kokkola

Koillismaan Osuuskauppa, Kuusamo

Osuuskauppa Arina, Oulu

Osuuskauppa Hämeenmaa, Lahti

Osuuskauppa Keskimaa, Jyväskylä

Osuuskauppa Keula, Rauma

Osuuskauppa Maakunta, Kajaani

Osuuskauppa Osla Handelslag,
Porvoo

Osuuskauppa Peeässä, Kuopio

Osuuskauppa Seutu, Lohja

Osuuskauppa Suur-Savo, Mikkeli

Osuuskauppa Ympyrä, Hamina

Osuuskauppa Ympäristö, Kouvola

Pirkanmaan Osuuskauppa, Tampere

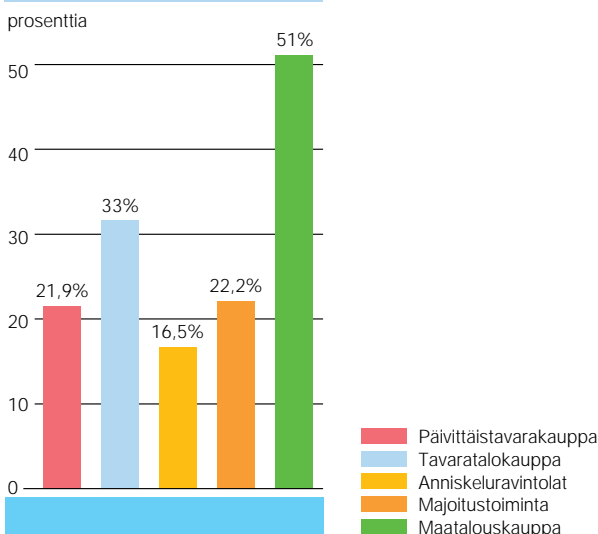
Pohjois-Karjalan Osuuskauppa,
Joensuu

Salon Seudun Osuuskauppa, Salo

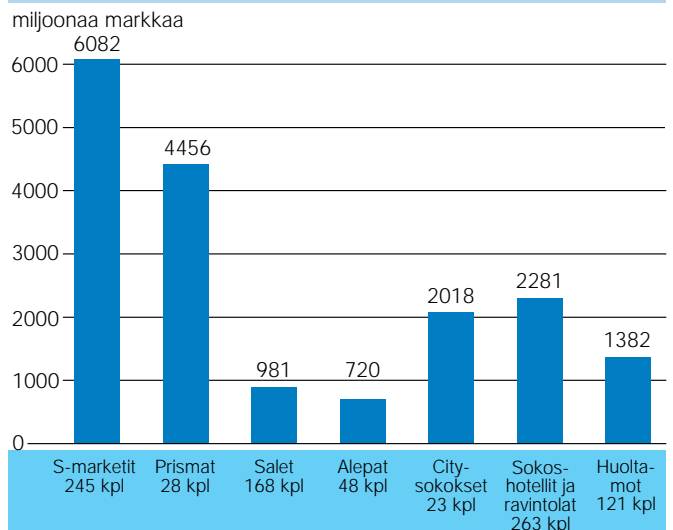
Satakunnan Osuuskauppa, Pori

Turun Osuuskauppa, Turku

S-RYHMÄN MARKKINAOSUUKSIA



S-RYHMÄN VÄHITTÄISMYYNTI KETJUITTAIN



TAPAHTUMIA



Tammikuussa aloitti Osuuskauppa Suur-Savon Sokos Hotel Vaakuna Mikkeliissä uutena lenkinä Sokos Hotels -ketjussa.

S-ryhmän kuudensille hallinnon kesäpäiville 17.-18.6 Kuopiossa osallistui noin tuhat osuuskauppojen ja SOK:n edustajaa.



Kesäpäivien pääjuhla järjestettiin Kuopion Musiikkikeskuksessa.

S-ryhmän pohjoisin toimipiste, Osuuskauppa Arinan S-market Vaskooli muutti elokuussa upeisiin liiketiloihin Ivalossa.



Ensimmäinen Suomen ulkopuolinen Citysokos-tavaratalo avattiin lokakuussa Tallinnassa hotellin Virun yhteyteen valmistuneessa kauppakeskuksessa.

Päätoimittaja Pentti Törmälä ja henkilöstöjohtaja Aino Toikka luovuttivat professori Panu Kailalle miljöökunniakirjan Yhteishyvän 90-vuotisjuhlassa.



SOK:N HALLINTONEUVOSTO 1995

Kari Neilimo
puheenjohtaja
taloustieteiden
tohtori,
professori
Kangasala

Arto Arvonen
ensimmäinen
varapuheenjohtaja
toimitusjohtaja
Salo

Veikko Autio
toinen
varapuheenjohtaja
toimitusjohtaja
ekonomi
Turku

Mauno Alatalo
Asiakasomistaja-
palvelun päällikkö
SOK

Esa Haapaniemi
toimitusjohtaja
Helsinki
4.5.1995 alkaen

Tuomo Herrala
toimitusjohtaja
kauppaneuvos
Lappeenranta

Heikki Hollo
rakennusarkkitehti
Lahti
4.5.1995 alkaen

Heikki Ikonen
maanviljelijä
Nurmes

Raimo Jaakkola
toimitusjohtaja
kauppaneuvos
Ulvila
4.5.1995 saakka

Pekka Kangasmäki
toimitusjohtaja
ekonomi
Porvoo

Jorma Koistinen
toimitusjohtaja
valtiotiet. maisteri
Kajaani

Eino Laaksonen
rehtori
Oulu
4.5.1995 alkaen

Leo Laukkanen
toimitusjohtaja
Mikkeli

Veikko Lehikoinen
koulutoimenjohtaja
talousneuvos
Polvijärvi
4.5.1995 saakka

Kalevi Liukkonen
toimitusjohtaja
kauppaneuvos
kauppatiet. maisteri
Jyväskylän mlk

Kalle Lähdesmäki
toimitusjohtaja
kauppatiet. maisteri
Seinäjoki

Jorma Niiniaho
toimitusjohtaja
kauppatiet. maisteri
Hamina

Matti Ojanperä
toimitusjohtaja
Pori
4.5.1995 alkaen

Pentti Pasuri
toimitusjohtaja
kauppaneuvos
Helsinki
4.5.1995 saakka

Tauno Riekki
toimitusjohtaja
fil. maisteri
Kuusamo

Kari Salminen
toimitusjohtaja
kauppaneuvos
ekonomi
Oulu
4.5.1995 saakka

Tuomo Saloniemi
agronomi
Nummi-Pusula

Jorma Sieviläinen
toimitusjohtaja
Rauma

Riitta Sinisalo
reskontranhoitaja
SOK
4.5.1995 saakka

Håkan Smeds
toimitusjohtaja
Helsinki

Timo Sonninen
maanviljelijä
Iisalmi

Eva Suokas
ostaja
Helsinki
4.5.1995 alkaen

Antero Taanila
hallintojohtaja
Kokkola

Eino Tenhunen
toimitusjohtaja
kauppaneuvos
Pyhäselkä
4.5.1995 alkaen

Seppo Toivonen
toimitusjohtaja
ekonomi
Lahti
4.5.1995 saakka

Jouko Vehmas
toimitusjohtaja
ekonomi
Kouvola

SOK:N HALLITUS 1995

Jere Lahti
pääjohtaja
ekonomi
kauppat. toht.
h.c.

Eero Kolamo
pääjohtajan
varamies
kauppaneuvos
ekonomi
kenttäryhmä

Jukka Salminen
johtaja
taloustiet.
maisteri
hallintoryhmä

Risto Mäkeläinen
johtaja
ekonomi
kehystoiminnot

Olavi Kuusela
johtaja
agronomi
erikoisliikeryhmä

Aino Toikka
johtaja
fil. maisteri
henkilöstö- ja
viestintätoiminnot
1.1.1996 alkaen

SOK:N TILINTARKASTAJAT 1995

VARSINAISET

Jorma Jäske
kauppat. maisteri,
KHT

Erkki Linturi
varatuomari
kaslianeuvos

Jaakko Ukkonen
ekonomi, HTM

**Tapani Rotola-
Pukkila**

toimitusjohtaja
taloust. maisteri, KHT

Matti Virranniemi
varatoimitusjohtaja

VARAMIEHET

Kristina Dufholm
varatuomari
hallintojohtaja

Markku Rönkkö
toimitusjohtaja
taloustiet. maisteri,
KHT

S-RYHMÄ NUMEROIN 1991-1995

Mmk	1991	1992	1993*	1994*	1995*	+/- %
SOK-YHTYMÄ						
Liikevaihto	7 526	6 739	10 327	11 206	10 325	-7,9
Myyntikate	1 502	1 358	1 883	1 928	2 034	5,5
Kiinteät kulut	1 143	1 052	1 403	1 405	1 502	6,9
Käyttökate	359	306	480	523	533	1,9
Poistot	170	163	251	216	217	0,5
Liiketulos	189	143	229	307	316	2,9
Rahoitustuotot ja -kulut	-211	-210	-374	-234	-224	-4,3
Tulos ennen satunnaisia eriä, varauksia ja veroja	-22	-67	-145	73	91	+18 Mmk
Rahoitustulos	135	86	221	367	430	+63 Mmk
Tilikauden tulos	2	-40	-31	130	113	-17 Mmk
Taseen summa	5 522	5 754	6 535	6 349	6 211	-2,2
Käyttöomaisuus ja muut pitkäaikaiset sijoitukset	2 427	2 516	3 369	2 987	2 802	-6,2
Vaihto-omaisuus	689	669	795	655	674	2,9
Rahoitusomaisuus	2 246	2 439	2 371	2 707	2 735	1,0
Oma pääoma	567	739	904	982	1 085	10,5
Vähemmistön osuus	9	17	30	85	92	8,2
Kertynyt poistoero	254	174	123	98	81	-17,3
Vapaaehtoiset varaukset	233	257	75	65	61	-6,2
Pakolliset varaukset	66	86	99	101	88	-12,9
Vieras pääoma	4 393	4 481	5 304	5 018	4 804	-4,3
Käyttöomaisuuden lisäys	322	225	491	254	245	-3,5
Käyttöomaisuuden myynti /vähennys	175	203	321	375	116	-69,1
Korolliset velat	3 301	3 429	3 772	3 447	3 067	-11,0
Rahoitusvarat	1 459	1 725	1 622	1 829	1 732	-5,3
Korolliset nettovelat	1 842	1 704	2 150	1 618	1 335	-17,5
Sijoitetun pääoman tuotto-%	9,6	9,1	7,2	8,8	9,3	0,5 %-yks.
Omavaraisuusaste, % *	19,3	20,7	17,6	19,6	21,9	2,3 %-yks.
Henkilökunta 31.12.	5 269	4 879	5 179	4 864	4 061	-16,5
SOK						
Myynti (lv/alv 0 %)	5 251	4 950	4 982	5 257	5 466	4,0
Myynti osuuskaupoille	3 697	3 669	3 608	2 983	3 286	10,2
Tulos ennen satunnaisia eriä, varauksia ja veroja	10	-15	-384	-75	-133	- 58 Mmk
Tilikauden tulos	-23	64	-254	98	-22	-120 Mmk
Henkilökunta 31.12.	3 045	2 934	2 414	2 068	1 944	-6,0
OSUUSKAUPAT + TYTÄRYHTIÖT						
Myynti (Mmk)	16 212	15 209	15 584	16 628	18 297	10,0
Osuuskauppojen määrä	57	47	46	46	44	
Jäsenmäärä	459 247	418 990	403 631	429 325	479 087	11,6
Henkilökunta 31.12.	14 944	13 291	12 137	11 333	12 382	9,3
S-RYHMÄ						
Vähittäismyynti (Mmk)	20 147	19 156	23 204	24 814	24 099	-2,9
Toimipaikkojen lukumäärä	1 219	1 138	1 222	1 190	1 191	0,1
Henkilökunta 31.12.	20 213	18 170	17 316	16 197	16 443	1,5

* uudistetun kirjanpitolain mukaan

TUNNUSLUKUJEN LASKENTAKAAVAT

Sijoitetun pääoman tuotto-% = $\frac{\text{tulos ennen satunnaisia eriä} + \text{korko- ja muut rahoituskulut}}{\text{taseen summa} \cdot \text{korottomat velat, keskim.}} \times 100$

Omavaraisuusaste, % = $\frac{\text{oma pääoma} + \text{vähemmistön osuus} + \text{tilinpäätössiirtojen kertymä}}{\text{taseen summa} \cdot \text{saadut ennakot}} \times 100$

Rahoitustulos = käyttökate \cdot rahoitustuotot ja -kulut + poistot sijoituksista \cdot verot

Rahoitusvarat = rahat ja pankkisaamiset + lainasaamiset + muut arvopaperit + muut lyhytaikaiset sijoitukset

TILASTOJA

S-RYHMÄN VÄHITTÄISMYyntITOIMIPAIKAT 31.12.1995

Toimipaikka	Määrä	Muutos
Citysokokset	22	-1
Prismat	28	-1
Tavaratalot	50	-2
S-marketit	245	+9
Alepat	48	+4
Salet	168	-
Muut market-toimipaikat	21	-8
Market-toimipaikat	482	+5
Lähimymälät	60	-14
Erikoismymälät	15	+1
Hotellit	52	-
Ravintolat	201	-2
Kahvilat	10	-3
Hotelli- ja ravintolatoimipaikat	263	-5
Rauta-maatalousmymälät	141	-2
Autokaupat	44	+9
Huoltamot	121*	+9
Muut	15	-
YHTEENSÄ	1 191	+1

* Lisäksi 71 markettien yhteydessä olevaa automaattiasemaa

TIETOJA OSUUSKAUPOISTA JA S-RYHMÄSTÄ VUOSILTA 1930-1995

Vuosi	Osuus- kauppoja	Jäsen- määrä	S-ryhmän toimipaikat			Yhteensä
			Myymä- löitä	Palvelu- toiminta ¹	Tuotanto- laitokset	
1930	423	225 367	2 406	79	85	2 570
1940	368	295 224	2 999	186	146	3 331
1950	376	484 011	4 074	273	165	4 512
1960	364	488 268	5 483	355	125	5 963
1970	274	572 610	4 220	557	70	4 847
1975	220	674 701	3 476	644	58	4 178
1980	202	682 651	2 801	504	38	3 343
1981	193	666 957	2 548	464	35	3 047
1982	183	661 295	2 405	436	34	2 875
1983	178	645 564	2 316	422	30	2 768
1984	92	636 354	2 208	325	30	2 563 ²
1985	82	637 248	1 790	277	26	2 093
1986	81	616 262	1 586	274	26	1 886
1987	79	610 638	1 453	273	24	1 750
1988	77	591 345	1 340	276	19	1 635
1989	76	573 642	1 228	288	17	1 533
1990	67	542 455	1 071	302	16	1 389
1991	57	459 247	908	296	15	1 219
1992	47	418 990	838	288	12	1 138
1993	46	403 631	929	286	7	1 222
1994	46	429 325	916	268	6	1 190
1995	44	479 087	922	263	6	1 191

¹ Vuodesta 1980 vain ravitsemus- ja majoitustoiminta. ² Luokitus muuttui vuonna 1984. Vertailukelpoinen vähennys 136.



SUOMEN OSUUSKAUPPOJEN KESKUSKUNTA (SOK)
Fleminginkatu 34
PL 171, 00511 Helsinki
Puh. (90) 1881, Telefax (90) 188 2332
(12.10.96 lähtien suuntanumero 09)