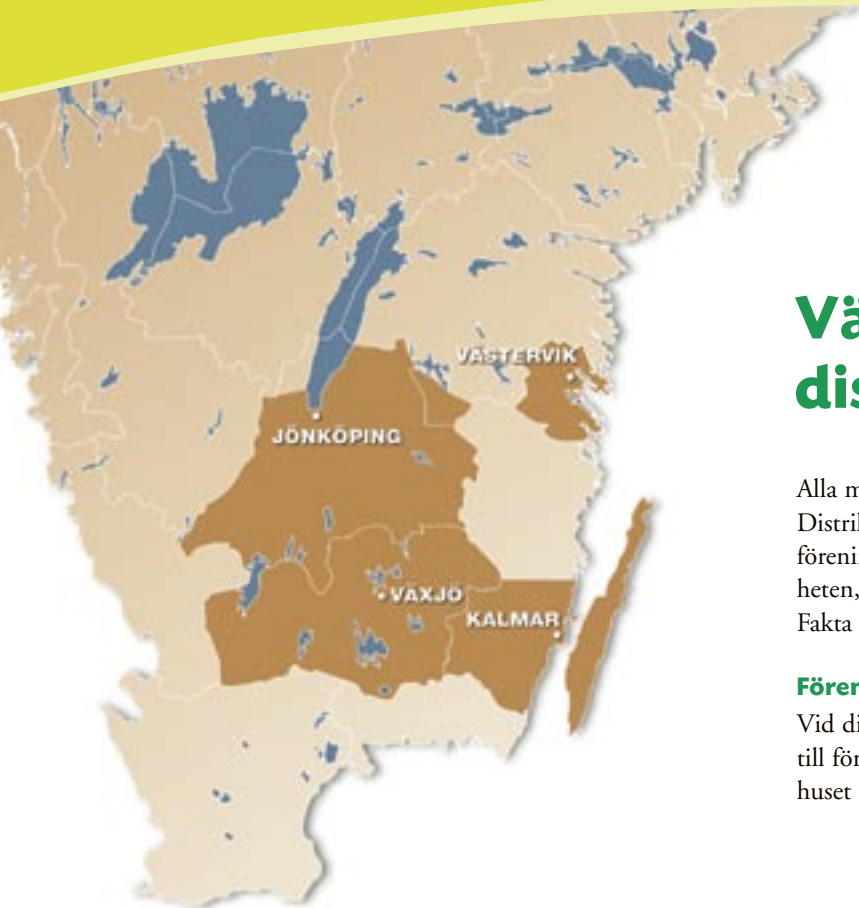


Konsumåret
2006

Kf Göta

Vår verksamhet





Välkomna till 2007 års distriktsstämmor!

Alla medlemmar hälsas välkomna till årets distriktsstämmor. Distriktsstämman är en unik möjlighet att påverka butik och förening. Vid distriktsstämmorna ges information om verksamheten, det ekonomiska utfallet och framtidsplanerna. Fakta om stämmorna finns på sidorna 22–23.

Föreningsstämma

Vid distriktsstämmorna utses även de så kallade **ägarembuden** till föreningsstämman den 5 maj på Futurum vid AerotechTelubuset i Vaxjö.

Med omsorg om kooperativa värderingar och omtanke om miljö, medinflytande och lönsamhet.

Innehåll

Ordförande, vice ordförande och vd	3
Medlemsverksamheten	
Solidaritetsarbetet • Fotbollsskolan	4–6
Framtid Göta • Konsumföretag	7
Personalarbetet	8
Förvaltningsberättelse	9
Resultat- och balansräkning	10–12
Kassaflydesanalys	13
Tilläggsupplysningar	14–19
Styrelseunderskrifter • Revisionsberättelse	20
Styrelse, verkställande ledning och driftsledning	21
Distriktsstämmor	22–23



Framtidstro – på god väg i vändningsarbetet

Konsumentföreningen Göta är mitt uppe i en svår och stor utmaning: att vända en negativ resultatutveckling och att anpassa verksamheten till de förutsättningar som gäller för framtiden. En god planering och stora arbetsinsatser av var och en är nödvändigt för att lyckas.

Det pågående vändningsarbetet, ”Framtid Göta”, är ett omfattande arbete med ett tiotal delprojekt och aktiviteter som ger god effekt både i butik och i de centrala funktionerna. ”Framtid Göta” är även grunden för arbetet under 2007. Det är fortsatt fokus på genomförande av direkt resultatdrivande aktiviteter i hela föreningen. De kooperativa grundsatserna och riktlinjerna är styrande i föreningens ställningstagande även om verksamheten genomgår en stor förändring.

Turbulensen i branschen har avtagit något. 2006 var ett bra år för dagligvaruhandeln. Det är fortsatt en påtaglig priskonkurrens men brett sortiment, hög kvalitet och god tillgänglighet tilltalar konsumenterna. Föreningens butiker har hävdats sig bra i denna konkurrens. Omsättningen har varit god, föreningen tar volym och marknadsandelar. Medarbetarna har trots minskade resurser, lyckats att öka skötsel-nivån, öka öppettiderna och höja omsättningen, vilket visar sig i en stor resultatförbättring.

Investeringar och Konsumföretag

Under året har föreningen genomfört omfattande investeringar i våra butiker i Nybro, Lessebo, Tenhult, Mullsjö, Älmhult, Gnosjö, Habo, Vaggeryd, Norrliden och Forserum. Det har också investerats i kassasystem för ett trettio-tal butiker. Föreningens butiker är väl rustade att möta konkurrensen. Under 2007 planeras omfattande till- och ombyggnader av butikerna i Bankeryd, Eksjö, Kristinedal i Jönköping och Dalbo i Växjö. Dessvärre blev det nödvändigt att avveckla butiken i Lagan under 2006.

Driftsformen Konsumföretag fungerar bra och fler butiker har under året bytt driftsform. I dag drivs tolv butiker som Konsumföretag och fler är på gång.

Från vänster
Per-Gunnar Johansson,
vice ordförande,
Håkan Smith, vd
och Jarl Karlsson,
ordförande.



Vi följer vår plan och genomför det vi bestämt oss för. Resultatmässigt följer vi också plan. Att vi är på rätt väg är frukten av våra gemensamma arbetsinsatser. Nu ska vi hålla fast vid det vi har uppnått och fortsätta arbetet framåt.

Stort tack till alla medarbetare och förtroendevalda för ert engagerade och uppoffrande arbete och stort tack till alla ni som handlar i våra butiker.

Växjö i februari 2007.

Håkan Smith,
verkställande direktör i Kf Göta

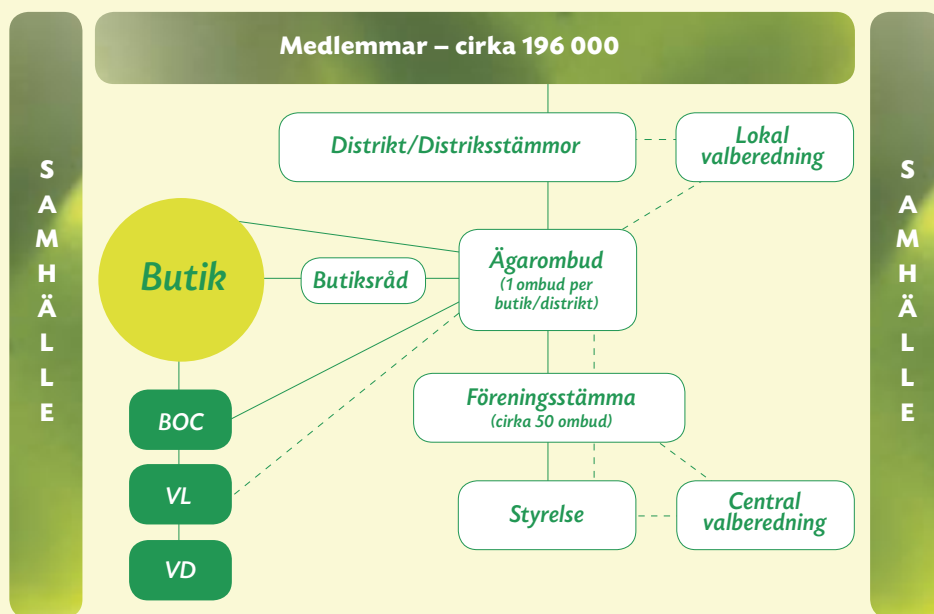
Jarl Karlsson,
ordförande i Kf Göta

Per-Gunnar Johansson,
vice ordförande i Kf Göta

Medlemsverksamheten



Medlemsdemokratiskt inflytande



Ny modell för medlemsinflytande

Föreningens demokratiska organisation är en särskilt betydelsefull del av medlemsverksamheten. Under en lång följd av år har föreningen arbetat för att stärka detta område och för att utveckla effektiva former för medinflytande. Välbesökta stämmor, engagerande konferenser samt aktiva ägarombud och butiksråd är en given ambitionsnivå.



Vid en extra föreningsstämma den 21 oktober 2006 antogs nya stadgar för föreningen, vilka framförallt var föranledda av behovet av att hitta nya former för ett tydligare engagemang från föreningens medlemmar. De nya stadgarna ger också möjligheter till ett flexiblere och mer butiksanpassat butiksrådsarbete.

En övergång till en ny organisation med ägarombud och mer flexibla butiksråd sker i praktiken i anslutning till 2007 års distriktsstämmor.

Gemensam profil för konsumentkooperationen

Den svenska konsumentkooperationen har länge uppträtt med en "spretande" profil. Marknadsmässigt har detta naturligtvis inte varit optimalt. Därför samlas nu alla butiker under det gemensamma varumärket Coop. Det innebär att samtliga butiker kommer att få

Nu är vi
snart 200 000
medlemmar.



Coop i sitt butiksnamn. För Kf Götas butiker innebär detta följande tre koncept; Coop Extra, Coop Konsum och Coop Nära.



Utöver dessa ingår även Coop Forum och Coop Bygg i den kooperativa familjen. Kooperativa Förbundet har aktivt medverkat till att omprofileringen med bland annat skyltbyte kunnat genomföras i princip i hela landet.

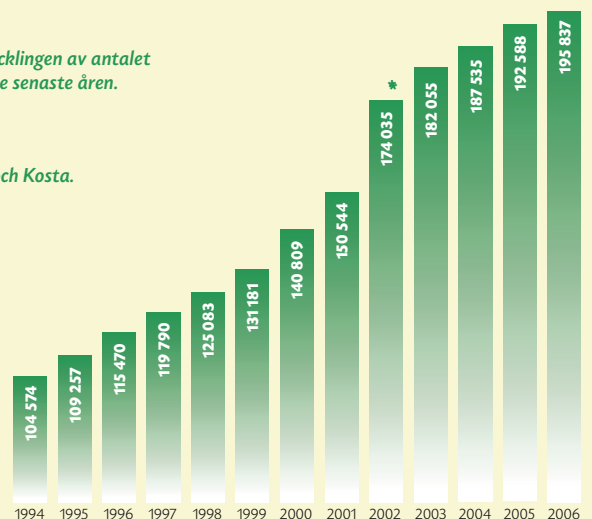
Samordningen är främst motiverad av marknadsskäl, men är också ett uttryck för det samarbete som på senare tid intensifierats mellan KF, Coop Sverige och de olika konsumentföreningarna.

Medlemsutveckling

Antal medlemmar vid räkenskapsårets början	192 588
Antal tillkomna under året	4 708
Antal avgångna under året	1 459
Antal medlemmar vid räkenskapsårets slut	195 837
Uppsagda insatser vilka ska utbetalas under nästkommande räkenskapsår (enligt FL 4 kap. 1§)	0 kronor

Diagrammet visar utvecklingen av antalet medlemmar i Kf Göta de senaste åren.

* Fusion med Västervik och Kosta.



Kf Göta är en del
av en större värld.
Solidariteten är
en del av vår
värdegrund.

Solidaritetsarbetet – Kf Göta i världen

Kooperation Utan Gränser och Vi-skogen

Solidariteten i siffror 2006

"Bistånd på köpet"	ca 155 000 kr
Pantknappen (endast andra halvåret)	ca 50 000 kr
Örespåslag bärkassar	ca 170 000 kr
Lotterier, bössor, försäljning med mera	ca 140 000 kr
Totalt	ca 515 000 kr

Tillsammans med Sidas bidrag ger detta 2,6 miljoner kronor till biståndsinsatser.

Sedan introduktionen 1/10 2001 till och med 31/12 2006 har "Bistånd på köpet" genererat över 830 000 kr, varav en del även går till Vi-skogsprojektet.

Sedan flera år är Kf Göta medlem i den kooperativa biståndsorganisationen Kooperation Utan Gränser, som ägs gemensamt av ett stort antal organisationer inom den svenska kooperativa rörelsen.

Till skillnad från andra biståndsorganisationer arbetar Kooperation Utan Gränser endast undantagsvis med direkt bistånd. Den metod som visat sig långsiktigt mest verksam är hjälp till självhjälp. Därför lägger Kooperation Utan Gränser all kraft på att medverka i utvecklingsprojekt. Det kan gälla hjälp att få igång hantverksföretag, insatser för att effektivisera jordbruk, omställningar till ekologiskt och ekonomiskt lämpligare grödor, utbildningsinsatser och så vidare.

Under lång tid har Kf Göta kanaliserat sina hjälpsatser via Kooperation Utan Gränser till Guatemala. Mot bakgrund av den ekonomiska situation som föreningen befunnit sig i har det inte varit möjligt att behålla detta engagemang med samma målmedvetna fokus. Däremot har de

etablerade insamlingsaktiviteterna fortsatt med oförminskad styrka och genererat betydande belopp till Kooperation Utan Gränser. Främst är det

MedMera-kortfunktionen "bistånd på köpet", örespåslag på kassar och lotterier som genererar intäkter. Numer finns i flertalet butiker även möjligheten att på våra returautomater välja bistånd i stället för pant.

Förra året samlade Kf Götas medlemmar och kunder in cirka 515 000 kr till Kooperation Utan Gränser. Tack vare ett avtal med Sida femfaldigas det insamlade beloppet. Genom åren har åtskilliga tiotals miljoner kronor kanaliserats via föreningen till insatser som långsiktigt verkar för de mest behövande människorna i de mest utsatta länderna i världen.



Fotbollsskolan – många Konsumbollar i luften

Sommar, sol och lediga barn betyder Konsums Fotbollsskola på väldigt många fotbollsplaner runt om i föreningen. I samarbete med lokala fotbollsföreningar arrangerar Kf Göta en veckolång sommaraktivitet för pojkar och flickor mellan sju och tretton år. Fotbollsskolorna är en tradition som går tillbaka till 1970-talet då KF och Svenska Fotbollförbundet "uppfann" fotbollsskolan.

Varje år deltar ett par tusen killar och tjejer i Konsums Fotbollsskola, eller Coops Fotbollsskola som den numer heter.

Den fotbollsskola Kf Göta erbjuder är trots en hårdnande konkurrens från andra fotbollsskolor fortsatt populär och attraherar ett stort antal föreningar.

Det är flexibiliteten, det låga priset och samarbetet med de lokala Konsumbutikerna som gör Konsums Fotbollsskola så omtyckt.

Engagemanget i barn- och ungdomsidrott bedöms som viktigt för Kf Göta. Att via fotbollsskolorna sammanföra barn, föräldrar och unga ledare med idrottsrörelsen är ett angeläget sätt att värna om kooperativa värderingar.



Fotbollsskolan behåller sin popularitet i föreningen. Fyra av tio deltagare är flickor.

Framtid Göta

I januari 2006 fattade föreningens styrelse ett viktigt strategiskt beslut i syfte att vända den negativa och besvärande resultatsituationen. Detta "vändningsarbete" som går under projektnamnet "Framtid Göta" bygger på ett nära och avtalsbundet samarbete med KF som under året haft – och fortfarande har – två medarbetare adjungerade i Kf Götas styrelse.

Arbetet med detta för vår framtid helt avgörande projekt är organiserat i tio olika och väl definierade delprojekt. Under 2006 har träffar med all personal genomförts vid två olika tillfällen. Vid dessa tillfällen har verkställande ledningen bland annat informerat om bakgrunden till de olika delprojekten och om allvaret i den situation som föreningen befann sig i. Utvecklingen av projekten har kontinuerligt redovisats för förtroendevalda och personal i personaltidningen "Aktuell Information", bland annat med nyckeltal och så kallade milstolpar.

Totalt sett följer "vändningen" de uppsatta målen och milstolparna har efter hand kunnat bockas av. Under 2007 fortsätter vi med all kraft detta vändningsarbete.

Prioriterade områden är:

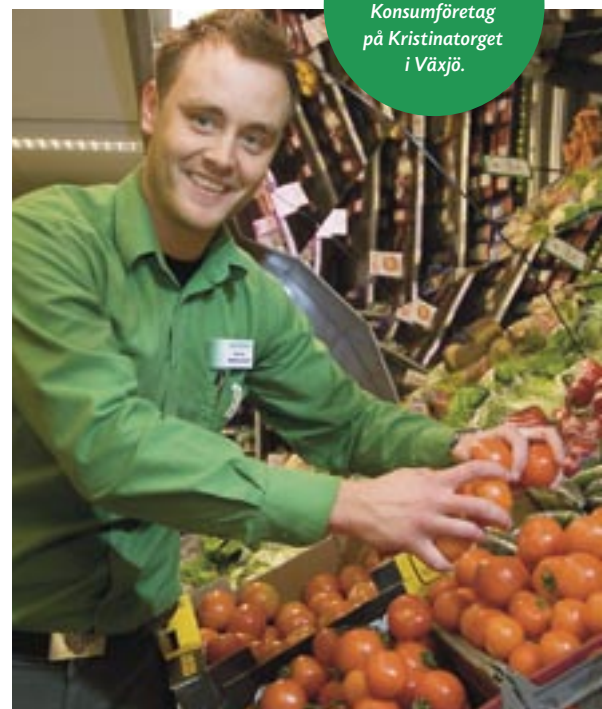
- Intäktsförstärkning
- Kostnadsreducering
- Organisation i butik
- Konsumföretag



Våra Konsumföretag – ett framgångsrikt koncept

Under de två senaste åren har Kf Göta etablerat en ny företagsmodell för butiksdrift. På flera orter finns nu Konsumföretag i full verksamhet. Ett Konsumföretag bedrivs i franchiseform. Det innebär att butiken ägs av föreningens medlemmar, men bolaget som sköter driften är privat. När det gäller utbud, sortiment, erbjudanden och profil skiljer sig inte ett Konsumföretag från en traditionellt ägd Konsumbutik. I dag drivs ett drygt tiotal av föreningens butiker som Konsumföretag. Erfarenheterna är goda för både företagare och förening. För närvarande finns Konsumföretag i Färjestaden, Ekenässjön, Gamleby, Huskvarna, Kalmar, Mörbylånga, Smedby, Vaggeryd, Västervik, Växjö och Överum.

Under kommande verksamhetsår avser Kf Göta att fortsätta ställa om utvalda butiker till Konsumföretag. Hittills har i huvudsak mindre butiker och oftast på mindre orter förts över till detta koncept. Nu planeras även för att en del butiker med större omsättning konverteras till Konsumföretag.



Kalle Josefsson driver Coop Nära som Konsumföretag på Kristinatorget i Växjö.

Personalarbetet



Personalavdelningen ansvarar för att utveckla och driva frågor om bemanning, kompetensutveckling, arbetsmiljö samt lön och anställningsvillkor. Utveckling av ledarskap och medarbetarskap är viktiga områden. Vårt arbete ska stödja föreningens affärsidé och strategier, inklusive de kooperativa värderingarna. Ett gott arbetsmiljö, engagerade och kompetenta medarbetare samt ett ledarskap som utvecklar och tar tillvara engagemang och kompetens är framgångsfaktorer för en attraktiv arbetsplats.

Arbetsmiljö

Som ett viktigt led i det systematiska arbetsmiljöarbetet har våra butiksschefer tillsammans med skyddsombud genomfört skyddsronder i samtliga butiker. Företagshälsovårdens arbetsmiljöingenjör har medverkat vid dessa skyddsronder, som en expertresurs.

Medarbetarenkäten genomfördes under hösten 2006 för andra gången. Drygt 75 procent av medarbetarna svarade, vilket är tillräckligt för att resultatet ska vara statistiskt användbart. Arbetsförutsättningarna upplevs genomsnittligt som ”ganska bra”, vilket motsvarar medelvärdet för branschen. Relativt stora resultatskillnader mellan butiker visar på en stor potential för förbättrade arbetsförutsättningar och därmed en ökad konkurrenskraft.

Tillsammans ger skyddsronder och medarbetarenkäten en god bild av arbetsmiljön i våra

butiker. Detta ger oss goda möjligheter att upptäcka, förebygga och åtgärda arbetsmiljöbrister.

Ledarskap

Under hösten har butiksschefer och säljledare från 14 butiker deltagit i en tredagars ledningsgruppsutveckling. Mycket positiva utvärderingar gör att vi under våren 2007 kommer att genomföra samma aktivitet för återstående ledningsgrupper.

Löneadministration

Föreningens löneadministration har under året lagts ut på en extern aktör – Tranbodarna AB – som är helägt av KF.

Kompetens

”Utbildning i butik” genomfördes vid totalt 13 tillfällen i 10 butiker. Utbildningen anpassas till varje butiks behov, och sker i den vardagliga butiksmiljön. Utbildningen har inriktats främst på färskvaror, med inslag av butiksekonomi och kundbemötande.

Hygienutbildning (egenkontrollprogram) har genomförts i flertalet butiker, liksom ”Aktiv försäljning” och Första hjälpen-utbildning. Vidare har medarbetare utbildats i samband med byte av kassasystem. Även matmästarutbildningen har fortsatt under året.

Personalen i siffror

	2006	2005
Antal årsanställda	595	656
Varav kvinnor	480	518
Varav män	115	138

Utbildningar

	Antal deltagare	Antal dagar
Branschkurser	130	130
Första hjälpen/krisstöd	90	90
Ledarskap	55	165
Utbildning i butik	70	70



Nöjda kunder
och glad personal
– Kf Götas framtid.

Förvaltningsberättelse

Styrelsen och
verkställande direktören
för Konsumentföreningen
Göta ekonomisk förening,
organisationsnummer
729500-1981, avger
härmed årsredovisning för
verksamhetsåret
2006.

Marknad och omsättning

Föreningens totala omsättning exklusive moms, uppgick till 1 458 Mkr. För jämförbara butiker har omsättningen ökat med 83 Mkr jämfört med föregående år. Det motsvarar en volymökning både totalt och för jämförbara butiker. Volymökningen för jämförbara butiker uppgår till 5,2 procent. Omsättningen har de senaste åren utvecklats bra, volymökningen ligger väl i nivå med marknaden och med huvudkonkurrenten. Den goda omsättningsutvecklingen förklaras av ett ökat öppethållande och välskötta butiker. Välskötta butiker säkras löpande framförallt genom bra arbetssätt och rutiner. Dagligvarubranschen har haft en genomgående god utveckling under 2006. Priskonkurrensen har fortsatt. Dock finns det tendenser till större intresse för kvalitet och mångfald hos konsumenterna och media än under de senaste två åren. Föreningen har hävdats sig väl på marknaden.

Strukturella förändringar

Driftsformen Konsumföretag utvecklas väl. Under året har avtal tecknats med ytterligare sex Konsumföretagare. Vid årsskiftet drevs tolv butiker som Konsumföretag. Under året beslutade styrelsen om avveckling av Konsumbutikerna i Lagan. Vid årsskiftet bedrevs således verksamhet i 49 butiker varav 12 Konsumföretag. Det beslutades också om att ansluta Kf Göta till gemensamma profiler för Kooperationens butiker i Sverige. Under början av 2007 profileras föreningens butiker till Coop Konsum och Coop Nära. Sedan tidigare driver föreningen fyra Coop Extra. Verksamhetsåret har präglats av omfattande rationaliseringar av de centrala funktionerna på föreningens servicekontor samtidigt som en mindre marknadsfunktion etablerats. Den gemensamma marknadsfunktionen KoopSydöst avvecklades under 2006.

Investeringar

De totala investeringarna uppgick till 21,2 Mkr. Investeringarna avser omfattande till- och ombyggnader samt butiksinventarier. Under året har det investerats i ett gemensamt kassasystem för drygt trettio butiker. Omfattande investeringar har gjorts i fastigheter och butiker i Älmhult, Nybro, Tenhult,

Gnosjö, Habo, Vaggeryd, Ekenäs-sjön, Lessebo, Norrliden och Forserum.

I Forserum avser investeringen delvis investering i främmande fastighet. Fastigheten i Lagan avyttrades under året. Föreningen äger vid årsskiftet 31 fastigheter med ett taxeringsvärde motsvarande 107 Mkr.

Resultat

I december 2005 fastställde styrelserna i Kf Göta och KF en vändningsplan för 2006–2008. Planen innehåller omfattande rationaliseringar och effektiviseringar såväl i butiksdrift som i centrala funktioner. Styrningen av huvudverksamheten sker i huvudsak efter de två nyckeltalen, försäljning per arbetad timme och personalkostnad i relation till bruttovinsten. Målet är att föreningen under 2008 ska uppnå ett nollresultat. Fortfarande redovisas stora förluster i verksamheten, vilket inte är tillfredsställande. En betydande resultatförbättring kan dock konstateras för året. Resultatet för butikerna visar på stora förbättringar som kan härledas till god omsättningsutveckling och effektivisering av butiksdriften. Effektiviseringen i butiksdriften har genomförts med högre eller minst bibehållen skötselnivå i butik. Butiker som har ombildats till Konsumföretag bidrar positivt till resultatet. Föreningen har vid årets slut nyttjat 15 Mkr av sin checkräkningskredit. I övrigt har föreningen inga skulder till några kreditinstitut. I rörelseresultatet ingår inga jämförelsestörande poster.

Inför 2007

Samarbetet med KF i vändningsarbetet fortskrider under 2007. Arbetet prioriteras till direkt resultatdrivande projekt som intäktsförstärkning, kostnadsreducering, effektivitet i butik och omställning till Konsumföretag. Vändningsplanen ligger fast och det är fortsatt koncentration på genomförande som gäller för 2007. Under 2007 kommer samarbetet med Kooperationen i Sverige att utökas i de gemensamma kedjorna och i det gemensamt ägda och styrda varuförsörjningsbolaget Cilab. Förändringen i Coop Norden kommer också att påverka arbetet i Kooperationen i Sverige.

Förslag till behandling av resultatet

Enligt balansräkningen för Konsumentföreningen Göta står följande till stämmans förfogande:

• Fri dispositionsfond	50 000 000,00
• Balanserad vinst från föregående år	11 773 294,57
• Årets resultat	-25 541 995,47
Att disponera:	36 231 299,10

Styrelsen och verkställande direktören föreslår:

• Avsättning till dispositionsfond	30 000 000,00
• Balanseras i ny räkning	6 231 299,10

Resultaträkning

Belopp i kronor

	Not	2006	2005
Nettoomsättning		1 457 823 191	1 413 408 121
Kostnad för sålda varor		-1 118 086 356	-1 098 325 774
BRUTTORESULTAT		339 736 835	315 082 347
Försäljningskostnader		-357 066 625	-356 269 056
Administrationskostnader		-18 374 429	-18 025 188
Jämförelsestörande poster	1		34 983 563
Övriga rörelseintäkter		6 755 751	4 910 504
RÖLSERESULTAT	2, 3	-28 948 468	-19 317 830
Resultat från värdepapper och fordringar som är anläggningstillgångar	4	4 335 712	4 479 956
Övriga ränteintäkter och liknande resultatposter	5	432 930	728 813
Räntekostnader och liknande resultatposter		-1 362 170	-1 253 989
RESULTAT EFTER FINANSIELLA POSTER		-25 541 995	-15 363 050
ÅRETS RESULTAT		-25 541 995	-15 363 050

Balansräkning

Belopp i kronor

Tillgångar	Not	2006-12-31	2005-12-31
Anläggningstillgångar			
IMMATERIELLA ANLÄGGNINGSTILLGÅNGAR	6	376 000	220 000
MATERIELLA ANLÄGGNINGSTILLGÅNGAR	7		
Byggnad och mark		82 693 045	83 363 815
Förbättringsutgifter på annans fastighet		2 120 210	1 014 775
Inventarier		41 487 362	38 836 904
Pågående nyanläggningar			2 729 379
Investering mot avskrivningslån		24 360	96 410
SUMMA MATERIELLA ANLÄGGNINGSTILLGÅNGAR		126 324 977	126 041 283
FINANSIELLA ANLÄGGNINGSTILLGÅNGAR			
Insatser KF		89 530 464	86 642 385
Förlagsinsatser KF		6 000 000	6 000 000
Andelar i intresseföretag	8	325 000	325 000
Långfristiga värdepappersinnehav	9	2 574 384	73 484
Uppskjuten skattefordran	10	776 699	1 185 355
SUMMA FINANSIELLA ANLÄGGNINGSTILLGÅNGAR		99 206 547	94 226 224
SUMMA ANLÄGGNINGSTILLGÅNGAR		225 907 524	220 487 507
Omsättningstillgångar			
VARULAGER		67 621 675	66 798 408
KORTFRISTIGA FORDRINGAR			
Kundfordringar		5 924 852	6 052 911
Övriga fordringar		31 201 385	22 260 592
Förutbetalda kostnader och upplupna intäkter	11	15 223 101	13 864 122
SUMMA KORTFRISTIGA FORDRINGAR		52 349 338	42 177 625
KASSA OCH BANK		14 173 819	38 764 068
SUMMA OMSÄTTNINGSTILLGÅNGAR		134 144 832	147 740 101
SUMMA TILLGÅNGAR		360 052 356	368 227 608

Balansräkning

Belopp i kronor

Eget kapital, avsättningar och skulder	Not	2006-12-31	2005-12-31
Eget kapital	12		
BUNDET EGET KAPITAL			
Medlemsinsatser		44 564 593	44 783 095
Reservfond		72 039 582	72 039 582
SUMMA BUNDET EGET KAPITAL		116 604 175	116 822 677
FRITT EGET KAPITAL			
Dispositionsfond		50 000 000	50 000 000
Uppskjuten skatt		776 699	1 185 355
Balanserad vinst		11 773 295	27 136 345
Årets resultat		-25 541 995	-15 363 050
SUMMA FRITT EGET KAPITAL		37 007 998	62 958 650
SUMMA EGET KAPITAL		153 612 173	179 781 327
AVSÄTTNINGAR	13	4 902 848	4 896 154
LÅNGFRISTIGA SKULDER			
Medlemsinlåning		38 968 174	40 275 365
Avskrivningslån		24 360	96 410
SUMMA LÅNGFRISTIGA SKULDER		38 992 534	40 371 775
KORTFRISTIGA SKULDER			
Banklån	14	15 000 000	
Leverantörsskulder		78 816 784	75 077 349
Övriga kortfristiga skulder		19 663 675	18 958 294
Upplupna kostnader och förutbetalda intäkter	15	49 064 341	49 142 709
SUMMA KORTFRISTIGA SKULDER		162 544 800	143 178 352
SUMMA EGET KAPITAL, AVSÄTTNINGAR OCH SKULDER		360 052 356	368 227 608
Ställda säkerheter	16	64 749 800	64 749 800
Ansvarsförbindelser		Inga	Inga

Kassaflödesanalys

Belopp i tusental kronor

	Not	2006	2005
Den löpande verksamheten			
Resultat efter finansiella poster	17	-25 542	-15 363
Justeringar för poster som ej ingår i kassaflödet	18	13 335	-17 516
KASSAFLÖDE FRÅN DEN LÖPANDE VERKSAMHETEN			
FÖRE FÖRÄNDRINGAR I RÖRELSEKAPITAL		-12 207	-32 879
KASSAFLÖDE FRÅN FÖRÄNDRINGAR I RÖRELSEKAPITAL			
Förändring av varulager		-823	1 513
Förändring av fordringar		-10 172	-20 504
Förändring av leverantörsskulder		3 739	6 182
Förändring av övriga rörelseskulder inklusive avsättningar		634	-14 863
KASSAFLÖDE FRÅN DEN LÖPANDE VERKSAMHETEN		-18 829	-60 551
Investeringsverksamheten			
Förvärv av immateriella anläggningstillgångar		-250	-220
Förvärv av materiella anläggningstillgångar		-21 248	-17 715
Förvärv/utrangering av materiella anläggningstillgångar			-989
Förvärv/försäljning av materiella anläggningstillgångar			
Pågående nyanläggningar		2 729	-2 729
Försäljning av materiella anläggningstillgångar		2 035	47 592
Förvärv/försäljning av aktier och insatser		-2 501	-11
Förvärv av övriga finansiella tillgångar			
KASSAFLÖDE FRÅN INVESTERINGSVERKSAMHETEN		-19 235	25 928
Finansieringsverksamheten			
Förändring i insatskapital		-219	-217
Amortering av låneskuld			
Förändring i medlemsinlåning		-1 307	-1 679
Upptagna lån, kortfristigt		15 000	
KASSAFLÖDE FRÅN FINANSIERINGSVERKSAMHETEN		13 474	-1 896
ÅRETS KASSAFLÖDE		-24 590	-36 519
Likvida medel vid årets början		38 764	75 283
Likvida medel vid årets slut	19	14 174	38 764

Tilläggsupplysningar

Belopp i kronor

Redovisnings- och värderingsprinciper

Årsredovisningen har upprättats enligt årsredovisningslagen och Bokföringsnämndens allmänna råd, förutom vad avser redovisning av kassaflöde där Redovisningsrådets rekommendation nr 7 har tillämpats.

Materiella anläggningstillgångar värderas till anskaffningskostnad efter avdrag för avskrivningar enligt plan. Avskrivningar enligt plan baseras på tillgångarnas anskaffningsvärden och beräknad nyttjandeperiod. Nedskrivningar sker vid bestående värdenedgång.

Varulagret värderas till anskaffningsvärde. Till skillnad mot tidigare år har avdrag ej gjorts med tre procent generell inkurans, vilket inneburit en resultatförbättring med 2 Mkr. Övriga tillgångar och skulder värderas till anskaffningsvärden om inget annat anges.

I nettoförsäljningen ingår numera även provisioner från Svenska Spel och dylikt. Föregående års siffror har även ändrats.

Not 1 Jämförelsestörande poster

	2006	2005
Realisationsvinst fastighetsförsäljning		34 983 563
SUMMA		34 983 563

Not 2 Avskrivningar

För anläggningstillgångar tillämpas följande avskrivningsprocent:

Goodwill	20 %
Inventarier	10–15 %
Byggnad och markanläggning	3–5 %
Förbättringsutgifter annans fastighet	5–20 %

Planenliga avskrivningar på anläggningstillgångar ingår med följande värden:

	2006	2005
Försäljningskostnader	17 375 557	18 291 216
Administrationskostnader	155 497	155 497
SUMMA PLANENLIGA AVSKRIVNINGAR	17 531 054	18 446 713

Not 3 Anställda och löner**Medelantalet anställda**

	2006	2005
Kvinnor	480	518
Män	115	138
SUMMA	595	656

Löner och andra ersättningar

Styrelse och vd	1 517 012	1 471 166
Övriga anställda	150 171 246	156 717 599
SUMMA	151 688 258	158 188 765

Sociala kostnader

Sociala kostnader totalt	58 400 417	63 304 756
Varav pensionskostnader för styrelse och vd	610 986	562 770
Varav pensionskostnader för övriga anställda	5 723 885	7 156 724

Pensioner

Föreningen tryggar sina pensionsutfästelser genom stiftelsen KP Pension & Försäkring. Föreningens tillgodohavanden i stiftelsen den 31 december 2006 översteg pensionskulden med 2 815 622 kr (3 734 808 kr).

Verkställande direktörens pensionsålder är 60 år och pensionen uppgår till 72,5 procent av lönen. Uppsägningstiden från föreningens sida är 12 månader.

Sjukfrånvaro

	2006	2005
Total sjukfrånvaro i % av sammanlagda ordinarie arbetstid	6	7
Därav sammanhängande tid av 60 dagar eller mer %	56	60

Total sjukfrånvaro uppdelad på kön och ålder

Sjukfrånvaro kvinnor %	6	7
Sjukfrånvaro män %	5	4
Anställda, 29 år eller yngre %	2	4
Anställda, 30–49 år %	6	6
Anställda, 50 år eller äldre %	7	8

Könsfördelning inom företagets ledning

Styrelse:		
Kvinnor	3	4
Män	8	8
Övriga ledande befattningshavare, inklusive vd:		
Kvinnor	0	0
Män	5	5

Not 4 Resultat från värdepapper och fordringar som är anläggningstillgångar

	2006	2005
Utdelning på medlemsinsatser i KF	4 332 119	4 192 373
Övriga utdelningar	3 592	783
Räntor		286 800
Realisationsresultat av försäljning		
SUMMA	4 335 712	4 479 956

Not 5 Övriga ränteintäkter och liknande resultatposter

	2006	2005
Räntor bank och dylikt	432 930	272 612
Realisationsresultat av försäljning		456 201
SUMMA	432 930	728 813

Not 6 Immateriella anläggningstillgångar

Goodwill	2006
Ingående anskaffningsvärden	310 000
Inköp	250 000
UTGÅENDE ACKUMULERADE ANSKAFFNINGSVÄRDEN	560 000
Ingående avskrivningar	90 000
Årets avskrivningar	94 000
UTGÅENDE ACKUMULERADE AVSKRIVNINGAR	184 000
UTGÅENDE REDOVISAT VÄRDE	376 000

Not 7 Materiella anläggningstillgångar

Inventarier	2006
Ingående anskaffningsvärden	179 300 274
Inköp	16 170 367
Försäljningar/utrangeringar	-597 301
UTGÅENDE ACKUMULERADE ANSKAFFNINGSVÄRDEN	194 873 340
Ingående avskrivningar	140 463 370
Försäljningar/utrangeringar	-411 303
Årets avskrivningar	13 333 911
UTGÅENDE ACKUMULERADE AVSKRIVNINGAR	153 385 978
UTGÅENDE REDOVISAT VÄRDE	41 487 362

Fastigheter	Byggnader och mark		Förbättringsutm. på annans fastighet	
	2006		2006	
Ingående anskaffningsvärden	130 074 549		1 891 295	
Inköp	3 578 379		1 500 000	
Försäljningar/utrangeringar	-4 370 526			
UTGÅENDE ACKUMULERADE ANSKAFFNINGSVÄRDEN	129 282 402		3 391 295	
Ingående avskrivningar	46 710 734		876 520	
Försäljningar/utrangeringar	-3 643 957			
Årets avskrivningar	3 522 580		394 565	
UTGÅENDE ACKUMULERADE AVSKRIVNINGAR	46 589 357		1 271 085	
UTGÅENDE REDOVISAT VÄRDE	82 693 045		2 120 210	

Taxeringsvärden	2006	2005
Byggnader	92 367 000	95 184 000
Mark	14 516 000	14 776 000

Not 8 Andel i intresseföretag

	Kapitalandel %	Antal andelar	2006	2005
KoopSydöst ekonomisk förening organisationsnummer 769600-7447	28	28	140 000	140 000
Sydöstbagerierna ekonomisk förening organisationsnummer 769604-6239	37	37	185 000	185 000
SUMMA			325 000	325 000

Not 9 Långfristiga värdepappersinnehav

	2006	2005
Aktier och aktieägaretilskott i DDF AB	2 510 000	10 000
Insatser i Fonus, OK med flera	20 869	19 969
Bostadsrätter	43 515	43 515
SUMMA	2 574 384	73 484

Not 10 Uppskjuten skattefordran

	2006	2005
Skillnaden mellan bokfört och skattemässigt restvärde fastigheter	776 699	1 185 355
SUMMA	776 699	1 185 355

Not 11 Förutbetalda kostnader och upplupna intäkter

	2006	2005
Upplupna ränteintäkter		312 451
Övrigt	15 223 101	13 551 671
SUMMA	15 223 101	13 864 122

Not 12 Eget kapital

	Bundet eget kapital		Fritt eget kapital inkl uppskj.skatt	Summa
	Medlemsinsatser	Reservfond		
Enligt balansräkning 2005-12-31	44 783 095	72 039 582	62 958 650	179 781 327
Förändring av medlemsinsatser	-218 503			-218 503
Förändring uppskjuten skatt			-408 656	-408 656
Årets resultat			-25 541 995	-25 541 995
ENLIGT BALANSRÄKNING 2006-12-31	44 564 593	72 039 582	37 007 998	153 612 173

Not 13 Avsättningar

	2006	2005
Avsättning för Medmera-premie	4 902 848	4 896 154
SUMMA	4 902 848	4 896 154

Not 14 Checkräkning/Banklån

	2006	2005
Checkräkning/Banklån	15 000 000	
SUMMA	15 000 000	

Beviljad kredit uppgår till 20 000 000 kr.

Not 15 Upplupna kostnader och förutbetalda intäkter

	2006	2005
Upplupna löner och semesterlöner	20 297 916	19 913 612
Upplupna övriga sociala avgifter	16 652 419	16 374 063
Förutbetalda hyresintäkter	751 815	361 845
Upplupna räntekostnader	1 163 982	853 703
Upplupna övriga kostnader avvecklade butiker		1 044 504
Övrigt	10 198 209	10 594 982
SUMMA	49 064 341	49 142 709

Not 16 Ställda säkerheter hos kreditinstitut

	2006	2005
Fastighetsinteckningar	44 749 800	44 749 800
Företagsinteckningar	20 000 000	20 000 000
SUMMA	64 749 800	64 749 800

Not 17 Upplysningar om betalda räntor

	2006	2005
Erhållen intäktsränta under året	5 081 092	5 196 319
Betald kostnadsränta under året	1 051 891	1 315 730

Not 18 Justeringar för poster som ej ingår i kassaflödet

	2006	2005
Avskrivningar	17 531 054	18 446 713
Resultat vid försäljning av anläggningstillgångar	-1 308 431	-33 339 923
Övrigt	-2 888 079	-2 622 417
SUMMA	13 334 544	-17 515 627

Not 19 Likvida medel vid årets slut

	2006	2005
Kassa och bank	14 173 819	38 764 068
SUMMA	14 173 819	38 764 068

Växjö den 23 februari 2007

Jarl Karlsson
styrelsens ordförandeHåkan Smith
verkställande direktör


Håkan Ferner



Maria Hörnsten



Per-Gunnar Johansson



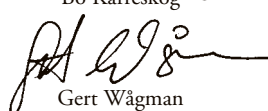
Roland Johansson

Annelie Klingebratt
personalrepresentant

Bengt Kronblad



Bo Kärreskog



Gert Wägman

Ywonne Stjärnerfalk
personalrepresentant

Revisionsberättelse

Till föreningsstämman i Konsumentföreningen Göta, ekonomisk förening, organisationsnummer 729500-1981.

Vi har granskat årsredovisningen och bokföringen samt styrelsens och verkställande direktörens förvaltning i Konsumentföreningen Göta för år 2006. Det är styrelsen och verkställande direktören som har ansvaret för räkenskapshandlingarna och förvaltningen och för att årsredovisningslagen tillämpas vid upprättandet av årsredovisningen. Vårt ansvar är att uttala oss om årsredovisningen och förvaltningen på grundval av vår revision.

Revisionen har utförts i enlighet med god revisionssed i Sverige. Det innebär att vi planerat och genomfört revisionen för att i rimlig grad försäkra oss om att årsredovisningen inte innehåller väsentliga felaktigheter. En revision innefattar att granska ett urval av underlagen för belopp och annan information i räkenskapshandlingarna. I en revision ingår också att pröva redovisningsprinciperna och styrelsens och verkställande direktörens tillämpning av dem samt att bedöma de betydelsefulla uppskattningar som styrelsen och verkställande direktören gjort när de upprättat årsredovisningen samt att utvärdera

den samlade informationen i årsredovisningen. Som underlag för vårt uttalande om ansvarsfrihet har vi granskat väsentliga beslut, åtgärder och förhållanden i föreningen för att kunna bedöma om någon styrelseledamot eller verkställande direktören är ersättningsskyldig mot föreningen. Vi har även granskat om någon styrelseledamot eller verkställande direktören på annat sätt handlat i strid med lagen om ekonomiska föreningar, årsredovisningslagen eller föreningens stadgar. Vi anser att vår revision ger oss rimlig grund för våra uttalanden nedan.

Årsredovisningen har upprättats i enlighet med årsredovisningslagen och ger därmed en rättvisande bild av föreningens resultat och ställning i enlighet med god redovisningssed i Sverige. Förvaltningsberättelsen är förenlig med årsredovisningens övriga delar.

Vi tillstyrker att föreningsstämman fastställer resultaträkningen och balansräkningen för föreningen, behandlar resultatet enligt förslaget i förvaltningsberättelsen och beviljar styrelsens ledamöter och verkställande direktören ansvarsfrihet för räkenskapsåret.

Växjö den 23 februari 2007

Rolf Svensson
av föreningsstämman
vald revisorBertil Åkesson
av föreningsstämman
vald revisorIngrid Engström
av KF Föreningsrevision AB
utsedd revisor

Styrelse 2006/2007



Jarl Karlsson
ordförande



Per-Gunnar Johansson
vice ordförande



Håkan Smith
vd



Håkan Ferner



Maria Hörnsten



Roland Johansson



Annelie
Klingebratt



Bengt Kronblad



Bo Kärreskog



Ywonne Stjärnerfalk



Gert Wägman

Styrelsens förtroende- valda medlemmar

Ordinarie

Valda 2005 för två år:

Håkan Ferner, Växjö
Jarl Karlsson, Habo
Bengt Kronblad, Kalmar
Per-Gunnar Johansson, Åryd
Roland Johansson, Västervik

Valda 2006 för två år:

Maria Hörnsten, Gränna
Bo Kärreskog, Gislaved
Gert Wägman, Nässjö

Suppleanter

Valda för ett år:

Maria Immonen, Värnamo
Christina Svensson, Växjö
Åse Afvander, Tranås

Personalens styrelse- representanter

Annelie Klingebratt, Kalmar
Birgitta Strömblad, Björköby
(t.o.m. 30/11-06)
Ywonne Stjärnerfalk, Västervik
(fr.o.m. 1/12-06)

Styrelsens presidium

Jarl Karlsson, *ordförande*
Per-Gunnar Johansson,
vice ordförande
Håkan Smith,
vd & föredragande

Central valberedning

Jan Bengtsson, Kalmar,
sammankallande
Carl-Gösta Afvander, Tranås
Mai-Britt Baard, Växjö
Kurt Bergström, Mullsjö
Rolf Nicklasson, Växjö
Per-Åke Lindström,
medlems- och informationschef
(adj. sekreterare)

Adjungerade från KF

Magnus Håkansson,
(t.o.m. 31/10-06)
Johnny Capor, (fr.o.m. 1/11-06)
Per Agefeldt, (t.o.m. 30/11-06)
Pär Jansson, (fr.o.m. 1/12-06)

Revisorer

Ordinarie

Vald 2005 för två år:
Bertil Åkesson, Kalmar

Vald 2006 för två år:
Rolf Svensson, Hovmantorp

Suppleanter

Valda för ett år:
Gunvor Lange, Växjö
Christer Bergqvist, Kalmar

Verkställande ledning 2007



från vänster:

Håkan Smith
Tord Rosenlund
Per-Åke Lindström
Peter Swelén
Maria Bergön
Jan Pettersson
Gabor Wagner

Verkställande direktör och styrelseledamot
Driftschef
Medlems- och informationschef
Personalchef
Affärscontroller fr.o.m. 1/3 2007
Marknadschef
Ekonomichef

Driftsledning 2007



från vänster:

Leif Johnsson
Tord Rosenlund
Anders Selfors

Butiksområdeschef område Kalmar
Driftschef
Butiksområdeschef område Växjö

infälld i bilden:
Dennis Andersson
*Butiksområdeschef område
Jönköping*

Dagordning

- * Välkomsthälsning
- 1. Val av ordförande, sekreterare och två protokolljusterare.
- 2. Fråga om kallelse skett i behörig ordning.
- 3a. Genomgång av årsredovisning.
Distriktsstämmans yttrande.
- 3b. Genomgång av revisionsberättelse.
Distriktsstämmans yttrande.
- 4. Genomgång av styrelsens förslag till föreningsstämman angående disposition av föreningens vinst eller förlust samt av revisorernas uttalande om förslaget.
Distriktsstämmans yttrande.
- 5. Rapport från butiksrådet samt från den lokala butiken. Distriktsstämmans yttrande.
- 6. Motionsbehandling. (Obligatorisk i de distrikt där motioner är inlämnade.)
Distriktsstämmans yttrande.
- 7. Val av distriktets ägarombud (fullmäktige) jämte suppleant till föreningsstämman enligt §21.
- 8. Eventuellt övriga val.
- 9. Val av ledamöter jämte suppleanter till distriktsstämmans valberedning enligt §27.
- * Mötets avslutande.

Kommentar:

Punkt 2. Senast 2 veckor i förväg.

Punkt 7. 1 ordinarie samt 1 suppleant.

Punkt 9. Lägst 1 högst 3 ordinarie ledamöter samt 1 suppleant.

Samtliga distrikt har en fullmäktigeplats.

Kftg = Konsumföretag 1/12007

Ort/butik	Distrikt	Medl	Tid/plats	Butiksrådsordförande
Aneby	49	1 624	Onsdag 21 mars kl 19.00, Konserthuset	Lars-Erik Widell
Ankarsrum	88	839	Onsdag 28 mars kl 19.00, Folkets Hus	Inger Samuelsson
Bankeryd	35	2 806	Onsdag 11 april kl 19.00, Butiken	Rune Jonasson
Bor inkl Värnamo	63	4 023	Onsdag 21 mars kl 18.00, Ansgarsgården	Dan Johansson
Edsbruk	91	419	Tisdag 27 mars kl 19.00, Bruksgården	Eva Karlsson
Ekenässjön inkl Vetlanda <i>Kftg</i>	46	5 151	Måndag 26 mars kl 19.00, Svenska Kyrkan	Anne Lingmerth
Eksjö	47	4 112	Tisdag 20 mars kl 19.00, Eksjö Församlingshem	Stig Andersson
Emmaboda	77	3 322	Tisdag 20 mars kl 19.00, Folkets Hus	Hugo Grönlund
Forserum	44	935	Torsdag 29 mars kl 18.30, Restaurang Forsbacka	Inga-Lill Johnsson
Färjestaden <i>Kftg</i>	81	5 564	Tisdag 3 april kl 18.00, Nädens kapell	Eric Hult
Gamleby <i>Kftg</i>	89	2 303	Torsdag 29 mars kl 19.00, Åbyskolan, matsalen	Birgitta Svensson
Gislaved	59	5 810	Lördag 31 mars kl 14.00, Lundåkerskolan	John-Erik Haraldsso

Ort/butik	Distrikt	Medl	Tid/plats	Butiksrådsordförande
Gnosjö	61	1 815	Torsdag 12 april kl 18.30, Församlingshemmet	Monica Johansson
Gränna	40	2 120	Tisdag 20 mars kl 18.30, Ribbaskolans matsal	Ann Wristel
Habo	36	2 379	Onsdag 11 april kl 18.30, Folkets Hus	Göran Rhen
Huskvarna, Petersberg <i>Kftg</i>	38	1 849	Se Tenhult	Wega Karlsson
Jönköping, Dalviksringen	33	1 926	Måndag 26 mars kl 18.30, Fjällstugan	Bengt Åke Berg
Jönköping, Kristinedal	32	19 547	Tisdag 10 april kl 18.30, Sofiagården	Greger Johansson
Kalmar, Berga Centrum	73	6 132	Tisdag 20 mars kl 18.30, Folkets park	Irén Johansson
Kalmar, City	69	6 718	Tisdag 20 mars kl 18.30, Folkets park	Jan Bengtsson
Kalmar, Norrliden	74	2 767	Torsdag 12 april kl 18.00, Två Systrars Kapell	Bengt Andersson
Kalmar, Södercentrum <i>Kftg</i>	71	2 510	Tisdag 20 mars kl 18.30, Folkets park	Inger Henriksson
Kosta	16	688	Tisdag 27 mars kl 19.00, Folkets Hus	Mairon Andersson
Lessebo	14	2 939	Torsdag 22 mars kl 19.00, Folkets Hus	Paul Karlsson
Markaryd	67	7 155	Tisdag 3 april kl 19.00, Butiken	Kerstin Sandell
Mullsjö	65	2 034	Onsdag 21 mars kl 19.00, Kyrkans Hus	Kurt Bergström
Mörbylånga <i>Kftg</i>	79	1 401	Tisdag 10 april kl 18.00, Folkets Hus	Johan Lunde
Nybro	75	5 005	Måndag 19 mars kl 19.00, Folkets Hus (Kristallen)	Kurt Karlsson
Nässjö	42	6 829	Onsdag 21 mars kl 18.30, Missionskyrkan	Ingrid Björk
Smedby <i>Kftg</i>	70	2 510	Torsdag 22 mars kl 18.00, Tingby skans	Malik Nasim
Smålandsstenar	64	1 562	Måndag 19 mars kl 18.30, Torghuset	Ingmarie Thelin
Sävsjö	50	1 934	Måndag 2 april kl 19.00, Kulturhuset	Ingrid Holmqvist
Tenhult	39	1 268	Tisdag 27 mars kl 18.30, Allianskyrkan	Nils-Olof Renblad
Torsås	82	2 157	Torsdag 29 mars kl 19.00, Olofsgården	Lars Petersson
Tranås	52	4 253	Tisdag 10 april kl 18.30, Parkhallen	Håkan Joelsson
Traryd	25	1 382	Söndag 18 mars kl 17.00, Verdandilokalen	Jette Olsson
Vaggeryd <i>Kftg</i>	84	2 812	Tisdag 27 mars kl 18.00, Folkets Hus	Rolf Johansson
Visingsö	41	303	Torsdag 29 mars kl 18.30, Församlingshemmet	Bo Görling
Västervik, Coop Extra/Högö <i>Kftg</i>	85	8 405	Torsdag 22 mars kl 19.00, Bryggaren	Gudmund Setterdahl
Växjö, Dalbo	6	3 564	Måndag 26 mars kl 19.00, Ulriksbergskyrkan	Susanne Filipsson
Växjö, Kristinatorget <i>Kftg</i>	2	1 399	Lördag 31 mars kl 14.00, Teknikums matsal	Git Filipsson
Växjö, Oxtorget	7	3 926	Tisdag 27 mars kl 18.30, IOGT-NTO/Vattentorget	Mai-Britt Baard
Växjö, Coop Extra, Norremark	3	19 968	Onsdag 21 mars kl 18.00, Norrastugan	Claes Svensson
Växjö, Södra Ringvägen <i>Kftg</i>	5	1 176	Måndag 19 mars kl 18.30, Kvarterslokalen S. Ringv. 33	Gösta Skoglund
Åseda	10	1 766	Onsdag 4 april kl 18.30, Folkets Hus	Jan Hellman
Älmhult	27	4 261	Onsdag 11 april kl 18.00, Nya cafeteria, Kommunhuset	Britt-Inger Wärn
Österbymo	54	743	Lördag 31 mars kl 15.00, Ydre Wårdshus	Vakant
Överum <i>Kftg</i>	87	730	Måndag 26 mars kl 19.00, Vallonen	Vakant

Utöver dessa medlemmar finns det ett antal som bor utanför föreningens verksamhetsområde.

Kf Göta

*Konsumentföreningen Göta
ekonomisk förening*

Box 1224
351 12 Växjö

BESÖKSADRESS
Lagergatan 8

TELEFON
0470-315 00

TELEFON MEDLEMSFRÅGOR
020-315 315

TELEFAX
0470-274 47

E-POST
konsum@kfgota.se

HEMSIDA
www.kfgota.se

ORGANISATIONSNUMMER
729500-1981