

## MEMÒRIA JUSTIFICATIVA



## ÍNDEX

<b>I. ANTECEDENTS .....</b>	<b>1</b>
Bassella, tres pobles sota l'aigua	1
Inventari previ de les edificacions rurals de Bassella	2
<b>II. EL MARC LEGAL .....</b>	<b>5</b>
La reconstrucció o rehabilitació de les construccions existents en el sòl no urbanitzable	5
El planejament general vigent al municipi de Bassella	5
Nou redactat de la Llei d'urbanisme, al respecte del Catàleg de masies, cases rurals i altres edificacions	5
Directrius de contingut del catàleg de masies i cases rurals	7
<b>III. ANÀLISI TERRITORIAL.....</b>	<b>9</b>
Metodologia	9
a) Anàlisi patrimonial	10
Inventari del Patrimoni arquitectònic de Catalunya	10
Inventari del patrimoni industrial de Catalunya	10
Inventari del patrimoni arquitectònic de l'Alt Urgell	11
b) Anàlisi històrica	14
c) Anàlisi paisatgística	15
d) Anàlisi ambiental i dels riscos	18
Espais naturals protegits	18
Risc d'incendi	19
Risc geològic i erosió de sòls	20
Risc d'inundabilitat	21
e) Anàlisi de les determinacions urbanístiques	23
El planejament territorial parcial	23
El planejament general vigent	23
<b>IV. EL PLA ESPECIAL DE CATÀLEG DE MASIES, CASES RURALS I ALTRES EDIFICACIONS DE BASSELLA .....</b>	<b>27</b>
Objecte, àmbit i promoció del Pla especial	27
Contingut del Pla especial	27
Les fitxes del catàleg de masies, cases rurals i altres edificacions	27
Edificacions incloses	28
Motius d'inclusió	29



## I. ANTECEDENTS

### Bassella, tres pobles sota l'aigua

El municipi de Bassella és un dels més afectats pel pantà de Rialb. La seva construcció va comportar la inundació de 734 hectàrees (més d'un 10% de la superfície del terme) i la desaparició de tres dels seus nou pobles: Bassella, Castellnou de Bassella i Aguilar de Bassella. En ells vivia un terç de la població del municipi, que havia passat de 617 habitants l'any 1960 a 400 l'any 1980.



Vista parcial de Castellnou de Bassella, (Josep Danés i Torras, 1929)

Les afectacions que havien de provocar sobre el municipi l'ompliment de l'embassament de Rialb van fer necessari disposar d'un document de planejament general que estructurés i ordenés el territori municipal, pel que l'Ajuntament de Bassella va prendre l'acord d'iniciar la redacció de les Normes Subsidiàries de Planejament Municipal el 17 de maig de 1994. L'avanç d'aquestes Normes va ser aprovat el 14 de juliol de 1996. El novembre de 1996 es va efectuar l'aprovació inicial i el juliol de 1998, un cop notificades les resolucions de les al·legacions presentades, l'aprovació provisional. Malgrat això, el document no s'arribà a enviar mai a la Comissió territorial d'urbanisme de Lleida per a la seva aprovació definitiva, a causa de la incertesa amb l'acompliment dels terminis fixats per a les obres de compensació de la construcció de l'embassament de Rialb.

El 30 de gener de 2008 el Ple de l'Ajuntament de Bassella va aprovar l'Avanç del Pla d'ordenació urbanística municipal, però la seva tramitació va tornar a quedar en suspens al rebre el document de referència emès pel Departament de Mediambient (Oficina Territorial d'Avaluació Ambiental a Lleida) que integrava les aportacions de la Secretaria per a la Planificació Territorial (Programa de Planejament Territorial) i especificava, entre altres coses, que la creació del nou nucli de Bassella de Dalt contemplat en l'Avanç del POUM de Bassella no era compatible amb les determinacions del Pla territorial parcial de l'Alt Pirineu i Aran aprovat definitivament el 25 de juliol de 2006.

La inexistència de planejament general va comportar que la Direcció General d'Urbanisme inclogués el municipi de Bassella dins de les *Normes de planejament urbanístic dels municipis sense planejament a Catalunya*, aprovades definitivament pel Conseller de Política Territorial i Obres Públiques en data 19 d'abril de 2010. Aquest document de planejament general té vigència, de forma transitòria, en tant no s'aprovi el Pla d'ordenació urbanística municipal.

En tant que les Normes de planejament urbanístic dels municipis sense planejament a Catalunya no identifica en un catàleg específic les construccions situades en sòl no urbanitzable susceptibles de rehabilitació o reconstrucció, l'Ajuntament de Bassella ha considerat oportú impulsar aquest Pla especial de Catàleg de masies, cases rurals i altres edificacions.

## Inventari previ de les edificacions rurals de Bassella

El territori de Bassella, de clara vocació agro-ramadera, és ple d'edificacions rurals que han estat necessàries per a garantir el bon funcionament de la que, fins ara, ha estat la seva activitat principal. És voluntat del municipi afavorir la implantació o represa d'activitats que permetin la recuperació de la integritat del territori.

Per tal de poder constatar el nombre d'edificacions existents i l'estat en que es troba aquest patrimoni, l'Ajuntament de Bassella ha encarregat la elaboració d'un **Inventari d'edificacions rurals**. Aquest inventari ha estat efectuat per Lúdia Fàbregas i consta d'una sèrie de fitxes que descriuen cadascun dels elements inventariats.

En un primer inventari realitzat durant l'any 2007, que no incloïa els nuclis de Guardiola i Mirambell, es van localitzar un total de 59 elements descrits en les seves fitxes corresponents.

La part gràfica d'aquesta fitxa està formada per un plànol d'ubicació dins del terme municipal i dos plànols de situació a escala 1:50.000 i 1:5.000; tres fotografies de l'element inventariat i dues més si hi ha altres construccions rellevants que formin conjunt amb l'element principal; i, per últim, un croquis acotat de l'element inventariat on s'indiquen també la direcció de les fotografies, la orientació de l'element i part de l'entorn immediat.

La part escrita està formada pel número d'identificació de l'element, la casa o nom, la parròquia a la qual pertany, les coordenades UTM on es troba situat, la superfície en m<sup>2</sup> aproximats, el propietari i/o responsable de la casa, les dades cadastrals, la descripció històrica, la descripció arquitectònica, l'entorn, els accessos i serveis, l'ús i activitats econòmiques relacionades, l'estat de conservació i els coberts remarcables.

A continuació es mostra un exemple d'una de les fitxes que formen part d'aquest Inventari:

Situació dins el municipi			<table border="1"> <tr> <td>Casa</td> <td>Parròquia</td> <td>Coordenades UTM</td> <td rowspan="3"><b>20</b></td> </tr> <tr> <td>JOSEPÓ</td> <td>Aguilar</td> <td>358208 434 m. 4655123</td> </tr> <tr> <td>Superfície</td> <td>Propietari i responsable</td> <td>Dades cadastrals</td> </tr> </table>	Casa	Parròquia	Coordenades UTM	<b>20</b>	JOSEPÓ	Aguilar	358208 434 m. 4655123	Superfície	Propietari i responsable	Dades cadastrals
	Casa	Parròquia	Coordenades UTM	<b>20</b>									
	JOSEPÓ	Aguilar	358208 434 m. 4655123										
Superfície	Propietari i responsable	Dades cadastrals											
Plànol 1:50.000			<p>130 m. quadrats</p> <p><b>Descripció històrica</b></p> <p>Masia de finals del segle XVIII principis del XIX. Segurament fou construïda com a masoveria d'una casa més gran. Fa uns quaranta anys es sobreixecà el segon pis.</p> <p>Toponímicament el nom d'aquesta casa respon a l'antropònim d'algun habitant passat.</p> <p><b>Descripció arquitectònica</b></p> <ul style="list-style-type: none"> <li>- Casa de planta rectangular.</li> <li>- S'adapta al desnivell del terreny aprofitant un marge i consta de planta baixa més dos pisos superiors i unes golfes.</li> <li>- Els materials de construcció són pedra, tobo vell i ciment. La casa es troba revestida amb un arrebossat de ciment.</li> <li>- La teulada té dues vessants i està coberta amb teula vella.</li> <li>- L'entrada principal és a la façana est i es tracta d'una porta rectangular que dona accés directe a la segona planta de la casa. Hi ha dos accessos més a la vessant sud, els dos amb arc de mig punt rebaixat emmarcats amb carreus de pedra.</li> <li>- Les golfes en el lateral est estan parcialment obertes formant una exita de dos arcs.</li> <li>- Com a elements patrimonials destaquen un dipòsit i el pou.</li> </ul> <p><b>Entorn, accessos i serveis</b></p> <ul style="list-style-type: none"> <li>- Edificacions annexes: 1 cobert.</li> <li>- Edificacions immediates: 1 pallera.</li> <li>- Entorn de bosc i conreu a mes de 50m.</li> <li>- Accés a través de pista asfaltada en bon estat.</li> <li>- Hi ha aigua de la xarxa pública.</li> <li>- Hi ha llum de la xarxa pública.</li> <li>- Hi ha telèfon amb línia convencional.</li> </ul>										
Plànol 1:5.000			<p><b>Ús i activitats econòmiques relacionades</b></p> <ul style="list-style-type: none"> <li>- Ús: habitatge.</li> <li>- Activitats econòmiques relacionades: explotació agrícola.</li> </ul> <p><b>Coberts remarcables</b></p> <ul style="list-style-type: none"> <li>- Pallera (veure fotografia D) situada al nord de la casa, aquesta té una superfície aproximada de 90m<sup>2</sup>. Els materials de construcció són pedra, tobo vell i ciment. La planta és rectangular i té una alçada de dos pisos. La teulada té dues vessants i està coberta amb teula vella. El seu estat de conservació és bo.</li> </ul> <p><b>Estat de conservació</b></p> <ul style="list-style-type: none"> <li>- L'estat de conservació de la casa és bo. Actualment no és troba sota cap tipus de protecció oficial.</li> </ul> <p><b>Altres fotografies</b></p> <p></p>										

En un segon inventari realitzat durant l'any 2010, que incloïa els nuclis de Guardiola i Mirambell, es van localitzar un total de 16 nous elements: 6 al nucli de Guardiola, 7 al nucli de Mirambell, 1 a Altès i 2 a Ogern.



Nucli de Guardiola, 6 cases rurals inventariades



Nucli de Mirambell, 7 cases rurals inventariades,

Aquest inventari ha estat incorporat en la documentació de l'Avanç del POUM aprovat per l'Ajuntament de Bassella en data 13 de novembre de 2012. En concret, les edificacions en ell incloses són:

- |                                      |                                      |
|--------------------------------------|--------------------------------------|
| 1. Els Picons (Serinyana)            | 22. Maleno (Mirambell)               |
| 2. Ansamora (Bassella)               | 23. La Caseta (Mirambell)            |
| 3. Argelagoses (Bassella)            | 24. El Mas de la Coma (Aguilar)      |
| 4. Ca l'Armengol (La Salsa)          | 25. Els Masos (Aguilar)              |
| 5. Cal Barraquer (Ogern)             | 26. Cal Masover dels Masos (Aguilar) |
| 6. La Bordella (Altès)               | 27. Pampalona (Altès)                |
| 7. Cal Bromes (Serinyana)            | 28. Montjuich (Altès)                |
| 8. Cal Cabó (Serinyana)              | 29. Pany (Bassella)                  |
| 9. La Casanova d'Altès (Altès)       | 30. Parxet (La Salsa)                |
| 10. La Casanova d'Aguilar (Aguilar)  | 31. Passarella (Altès)               |
| 11. Cal Fino (La Salsa)              | 32. Peret (Aguilar)                  |
| 12. Cal Sardà (Altès)                | 33. Portella (Guardiola)             |
| 13. La Codina (Altès)                | 34. Potrony (Altès)                  |
| 14. Cosconera (Aguilar)              | 35. El Puit (Altès)                  |
| 15. Cal Cordill (La Salsa)           | 36. El Pujol (Bassella)              |
| 16. L'Espinal (Aguilar)              | 37. Restaurant Trini (Mirambell)     |
| 17. Fani (Mirambell)                 | 38. Riudelbàs (Bassella)             |
| 18. Gabarnet (Altès)                 | 39. Sant Joan (Altès)                |
| 19. Gironella (Aguilar)              | 40. Sant Mer (Madrone)               |
| 20. Josepó (Aguilar)                 | 41. El Soler (Ogern)                 |
| 21. Local Social d'Aguilar (Aguilar) | 42. EL Soler d'Altès (Altès)         |

43. Tapioles (Altès)
44. Cal Torre (La Salsa)
45. Faques (Altès)
46. La Vila, Casa nova (Altès)
47. La Caseta de Montcunill (Altès)
48. Vilaplana (Ogern)
49. La Vinyeta (Ogern)
50. La Barraca de l'Anselmo (Ogern)
51. La Barraca de Cal Company (Ogern)
52. La Barraca de la Vinya de Cal Sastre (La Salsa)
53. El Puitot (Ogern)
54. Soler Vella (Ogern)
55. La Cabana del Magí (La Salsa)
56. Cal Mariano (Mirambell)
57. La Vila (Altès)
58. La Casanova de la Salsa (La Salsa)
59. La Caseta del Mariano (Aguilar)
60. Cal Maleno (Mirambell)
61. Cal Viudo (Guardiola)
62. Ca l'Artigues (Guardiola)
63. Cal Cinto (Guardiola)
64. Cal Costa (Mirambell)
65. Cal Bepo (Mirambell)
66. Cabana de la Vinya del Molí (Altès)
67. Cal Pical (Mirambell)
68. Cal Ignasi (Mirambell)
69. Cal Joanet (Mirambell)
70. Cal Solé (Mirambell)
71. Cal Caelles (Guardiola)
72. Cal Pubill (Guardiola)
73. Les escoles (Guardiola)
74. Cal Fuster (Ogern)
75. Cal Mestre (Ogern)



## II. EL MARC LEGAL

### La reconstrucció o rehabilitació de les construccions existents en el sòl no urbanitzable

La Llei d'urbanisme estableix, en el seu article 50, que el planejament general o especial ha d'identificar en un catàleg específic les construccions situades en sòl no urbanitzable susceptibles de reconstrucció o de rehabilitació i justificar les raons que en determinen la preservació i, si s'escau, la recuperació.

### El planejament general vigent al municipi de Bassella

La Comissió d'urbanisme de Catalunya, en sessió 30 de maig de 2008, va acordar informar favorablement la formulació de normes de planejament urbanístic municipal per aquells municipis que no disposen de planejament i encarregar a la Direcció General d'Urbanisme la seva redacció.

La urgència per a l'entrada en vigor de les normes de planejament per als municipis que no disposen de planejament general ve justificada per:

- La inexistència de planejament general en aquests municipis.
- La vigència dels plans territorials parcials que defineixen les grans estratègies i els creixements dels nuclis de població.
- La voluntat de respectar al màxim l'autonomia municipal però, alhora, recolzar els petits municipis.
- La transitorietat de les pròpies normes de planejament que tenen vigència en tant no s'aprovi el POUM.

Les "*Normes de planejament urbanístic dels municipis sense planejament a Catalunya*", van ser aprovades definitivament pel Conseller de Política Territorial i Obres Públiques en data 19 d'abril de 2010. Entre la seva documentació, no incorporen cap catàleg específic de les construccions situades en sòl no urbanitzable susceptibles de reconstrucció o de rehabilitació.

### Nou redactat de la Llei d'urbanisme, al respecte del Catàleg de masies, cases rurals i altres edificacions

La Llei 3/2012, del 22 de febrer, de modificació del text refós de la Llei d'urbanisme ha modificat el redactat dels dos articles que regulen l'objecte i el contingut del catàleg específic de les construccions situades en sòl no urbanitzable susceptibles de reconstrucció o de rehabilitació. El seu nou redactat es cita, íntegrament, a continuació:

• *Article 47. Règim d'ús del sòl no urbanitzable:*

...

3. *És permès, en sòl no urbanitzable, amb els requisits fixats pels articles 50 i 51:*

*a) Reconstruir i rehabilitar les masies i les cases rurals que calgui preservar i recuperar per raons arquitectòniques, històriques, ambientals, paisatgístiques o socials.*

*b) Reconstruir i rehabilitar altres construccions anteriors a l'entrada en vigor del primer instrument de planejament urbanístic general en cada municipi i que calgui preservar i recuperar per raons arquitectòniques o històriques.*

*c) Rehabilitar les construccions rurals en desús per a corregir-ne l'impacte ambiental o paisatgístic negatiu.*

*3bis. Les construccions a que fa referència l'apartat 3 han d'haver estat incloses pel planejament urbanístic en el catàleg a què es refereix l'article 50.2, amb vista a destinar-les a habitatge familiar; a un establiment hoteler amb exclusió de la modalitat d'hotel apartament; a un establiment de turisme rural; a activitats d'educació en el lleure, artesanals, artístiques o de restauració; a equipaments, o a serveis comunitaris. Tanmateix, per poder-les destinar a establiment hoteler ha d'ésser previst expressament en el dit catàleg, el qual pot establir un límit en el nombre de places. Les construccions a les que fa referència l'apartat 3.b) i 3.c) en cap cas es poden reconstruir i rehabilitar amb vista a destinar-les a l'ús d'habitatge familiar. En tots els casos, els usos de les construccions a què fa referència aquest apartat han d'ésser compatibles amb les activitats agràries implantades en l'entorn immediat respectiu.*

• *Article 50. Reconstrucció o rehabilitació de determinades construccions en sòl no urbanitzable:*

*1. En el procediment d'atorgament de llicències, la comissió territorial d'urbanisme que pertoqui ha d'informar sobre els projectes relatius a la reconstrucció i rehabilitació de les construccions que estableix l'article 47.3, llevat que aquests projectes només comporten obres de conservació, d'adequació, de millorament o de manteniment d'un ús existent admès per l'ordenament urbanístic. La comissió territorial ha d'emetre aquest informe en el termini de dos mesos a partir que disposi de l'expedient. La llicència només es pot atorgar si el dit informe és favorable i, si escau, ha de fixar les mesures correctores i les condicions de caràcter urbanístic a què fa referència l'article 48.2. En el cas que la reconstrucció o rehabilitació projectada sigui susceptible de pertorbar el funcionament normal de les explotacions agràries existents en l'entorn immediat, abans de sotmetre el projecte tramitat a la consideració de la comissió territorial d'urbanisme que pertoqui, l'ajuntament ha de sol·licitar un informe al departament competent en matèria d'agricultura i ramaderia sobre la incidència del projecte tramitat amb relació al funcionament de les explotacions agràries existents i sobre les eventuais mesures que s'han d'incloure en el projecte tramitat per comptabilitzar-lo amb aquestes explotacions.*

*2. El planejament urbanístic general o especial ha d'identificar en un catàleg específic les construccions situades en sòl no urbanitzable susceptibles de reconstrucció o de rehabilitació i justificar les raons que en determinen la preservació i, si s'escau, la recuperació, d'acord amb el que estableix l'article 47.3. Els criteris paisatgístics que determinen la inclusió de les masies i les cases rurals en el catàleg s'han d'adequar a les determinacions que, si escau, estableix el planejament urbanístic o sectorial per a la protecció i el millorament del paisatge.*

*3. La reconstrucció i la rehabilitació del patrimoni arquitectònic rural han de respectar el volum edificat preexistent i la composició volumètrica original prèviament determinats. Si no s'alteren les característiques originals de l'edificació, se'n pot admetre la divisió horitzontal, amb les limitacions que estableixi el planejament urbanístic i d'acord amb la normativa reguladora de les condicions objectives d'habitabilitat. En el supòsit de l'article 47.3.c), la rehabilitació de la construcció afectada pot comportar la reducció del volum preexistent si això és necessari per a corregir-ne l'impacte ambiental o paisatgístic negatiu.*

## Directrius de contingut del catàleg de masies i cases rurals



Atès que ni la Llei d'urbanisme ni el seu Reglament actual no predetermina detalladament el contingut del catàleg específic les construccions situades en sòl no urbanitzable susceptibles de reconstrucció o de rehabilitació, la Direcció General d'Urbanisme ha cregut oportú establir una sèrie de pautes i criteris referent als aspectes a tenir en compte en l'elaboració dels catàlegs, per tal de garantir que amb el planejament general o especial es determinin criteris i mesures concretes per a dur a terme la rehabilitació de les masies, amb facilitat de gestió i seguretat jurídica.

Per a l'elaboració d'aquests criteris, s'ha analitzat la variada tipologia de masies i cases rurals de Catalunya sota el marc de la legislació vigent.



Les Directrius de contingut per al catàleg de masies i cases rurals són una síntesi de les conclusions de les sessions de treball de 10 de desembre de 2007 al Castell de Montesquiu (Osona), del 14 de gener de 2008, duta a terme pels serveis tècnics i jurídics de la Direcció General d'Urbanisme i els representats de la Direcció General

d'Arquitectura i Paisatge, així com les consultes dutes a terme durant l'any 2008, pel grup de treball específic de seguiment, que ha comptat amb la participació de representants polítics i tècnics de l'Associació de Municipis i Comarques i la Federació de Municipis de Catalunya.

Aquests criteris de contingut i documentals han estat tinguts en compte per a la redacció del present Pla especial de Catàleg de masies, cases rurals i altres edificacions de Bassella.



### III. ANÀLISI TERRITORIAL

#### Metodologia

El motiu d'inclusió d'una masia o casa rural en aquest catàleg ve regulat en l'article 47.3 del TRLU i es fonamenta en edificis que es poden reconstruir i rehabilitar per motius arquitectònics, històrics, paisatgístics, ambientals i socials i, per tant, diferenciar-los i potenciar-los respecte als altres edificis existents en el sòl rústec, possibilitant més usos, com l'habitatge familiar, els establiments de turisme rural o l'educació en el lleure.

La metodologia proposada per a la redacció del Pla especial del catàleg de masies, cases rurals i altres edificacions es basa en una combinació de diferents anàlisis que ha de permetre valorar les edificacions existents en el sòl no urbanitzable mereixedores de la seva preservació. En concret, es fonamenta en les anàlisis següents:

- Anàlisi **patrimonial - arquitectònica**: s'han consultat els diferents inventaris d'elements patrimonials amb incidència en l'àmbit del municipi (Inventari del patrimoni arquitectònic de Catalunya; Inventari del patrimoni industrial de Catalunya; Inventari del patrimoni arquitectònic de l'Alt Urgell).
- Anàlisi **històrica**: s'han analitzat fotografies aèries històriques per tenir coneixement de l'estat original de les edificacions. En concret, s'ha utilitzat l'anomenat "vol americà" corresponent als anys 1956 i 1957.
- Anàlisi **paisatgística**: s'han tingut en compte les determinacions del Catàleg de paisatge de l'Alt Pirineu i Aran Lleida.
- Anàlisi **ambiental i dels riscos**: s'han consultat les cartografies dels espais naturals protegits (Xarxa Natura 2000) i dels riscos disponibles (Mapa bàsic d'incendis forestals; risc geològic i erosió del sòl; i zones inundables).
- Anàlisi de les determinacions **urbanístiques**: s'han tingut en compte els diferents planejaments territorials i urbanístics d'aplicació en el terme municipal: el Pla territorial parcial de l'Alt Pirineu i Aran i les Normes de planejament urbanístic dels municipis sense planejament.

Aquests anàlisis han permès fer una tria de les edificacions existents en el sòl no urbanitzable del municipi que es mereixen formar part del **Catàleg de masies, cases rurals i altres edificacions de Bassella**. La resta d'edificacions ha restat en l'**Inventari d'edificacions rurals**, que també forma part de la documentació d'aquest Pla especial.

Per a l'elaboració d'aquest Pla especial de catàleg de masies, cases rurals i altres edificacions de Bassella ha estat consultada la següent informació:

## A) ANÀLISI PATRIMONIAL

### Inventari del Patrimoni arquitectònic de Catalunya

L'inventari del Patrimoni arquitectònic de Catalunya efectuat pel Departament de Cultura de la Generalitat conté 19 elements al municipi de Bassella, 2 dels quals estan enderrocats. En el sòl no urbanitzable no hi trobem cap edificació susceptible de formar part del present Catàleg de masies, cases rurals i altres edificacions, però sí una capella que forma part d'un dels masos de Bassella; en concret:



ponent també és d'època barroca.

#### • Capella de Santa Magdalena del Mas Cerdà:

La capella de Santa Magdalena es troba aïllada i està situada sobre un talús de pedra proper al Mas Cerdà. És una petita construcció d'una nau, coberta amb volta de canó, i absis semicircular orientat a llevant. L'absis presenta una finestra centrada de doble esqueixada de tres arcs en gradació i un parament de carreus ben tallats. La porta és refeta amb una llinda que porta inscrita la data 1743. El campanar d'espadanya d'un sol ull que corona el mur de

### Inventari del patrimoni industrial de Catalunya

L'Inventari del Patrimoni industrial de Catalunya conté 4 registres al municipi de Bassella. La recollida de dades i la proposta de catalogació va ser efectuada durant els anys 2005 - 2007 per Lluís Obiols Perearnau per encàrrec del Museu de la ciència i de la tècnica de Catalunya. Es tracta de quatre molins, dos al nucli d'Ogern (dins del sòl urbà) un al nucli d'Altés (també en sòl urbà) i l'altre associat al mas de Campabadal, actualment anegat pel pantà de Rialb. La descripció d'aquest element es transcriu a continuació:



#### • Molí de Campabadal:

Restes del que havia estat un molí de dues o tres moles, sota la masia de Campabadal, al marge dret del riu Segre. Quan s'efectua la visita (any 2005) tot ha estat enderrocant ja que l'aigua del pantà de Rialb cobrirà la zona. Podem veure encara la bassa amb la paret del molí adossada i dos carcavans coberts amb volta de canó, que s'obren a la façana amb uns arcs de mig punt, de construcció molt perfecta, realitzats amb carreus perfectament treballats.

El tipus d'aparell fa pensar en un possible origen baixmedieval, que caldria confirmar a partir d'estudis documentals. En tot cas, Campabadal era una gran masia, en un emplaçament que algú ha arribat a suposar d'origen romà, per la seva situació i per l'etimologia.

## Inventari del patrimoni arquitectònic de l'Alt Urgell

L'Inventari del patrimoni arquitectònic de l'Alt Urgell inclou 39 elements en el terme municipal de Bassella. La recollida de dades i la proposta de catalogació va ser efectuada durant els mesos d'agost i setembre de l'any 2001 per Albert Villarò per encàrrec del Consell Comarcal de l'Alt Urgell.

Entre les construccions existents en sòl no urbanitzable hi trobem vuit masies aïllades (entre parèntesi hem afegit el codi d'element d'aquest Catàleg) i la descripció de tres veïnats formats per varies cases rurals. La descripció d'aquests elements es transcriu a continuació:

- **Mas de la Coma (M-41):**



El mas és un extraordinari mirador sobre el meandre que fa el Segre davant de la Clua. La casa és de grans dimensions, amb un nucli primitiu de planta rectangular i coberta de teula a dues vessants i d'altres edificacions i ampliacions annexes. La porta principal, a la façana de llevant, té la clau de l'arc decorada amb unes inicials i motius geomètrics. La finestra que hi ha damunt de la porta principal té dintells decorats. A la façana nord hi ha l'arrencada d'una barbacana.

- **Cal Pasarel·la (M-26):**



Casal de planta rectangular, cobert per teulada a dues vessants, de dues plantes i cap de casa. Té llindes de pedra treballades, i un rebost amb volta. A la dreta de la casa hi ha el pastador i el forn.

- **Gavernet (M-31):**



Casal aïllat, de planta rectangular, amb paller i quadres, coberta amb un teulat de dues aigües. En destaca la façana principal. La porta d'entrada és rematada per una dovella amb l'anagrama marià i la data de 1772. Al pis superior hi ha una mena de galeria-eixida emmarcada per dues grans obertures simètriques -dos arcs lleugerament rebaixats de pedra, que arrenquen d'una imposta elegant. Aquest motiu s'imita al cap de casa, però sense les impostes. Abans d'arribar a la casa hi ha unes basses excavades a la roca.

- **Mas Cerdà (M-29):**



Gran casal de planta rectangular, cobert amb teulada a dues vessants. És el producte de diverses ampliacions de la casa original. Les llindes són de pedra treballada, i destaca la porta principal, amb arc de mig punt amb dovelles de grans dimensions. A les bases dels pilans del porxo que hi ha a l'era hi ha tres contrapesos de

premsa de vi.

- **Potrony (M-30):**



Gran casal de planta rectangular, cobert amb teulada a dues aigües, i dependències auxiliars. Té planta baixa, pis i cap de casa. Les obertures tenen llindes treballades. Hi ha dos accessos, la porta principal, a la planta baixa, que dóna a l'era, i una porta que dóna pas al primer pis, aprofitant l'elevació del terreny. Les llindes de les corts són de maons. Just a tocar de la casa hi ha una roca, que ha estat revestida de panys de paret en algun punt. Dalt del roc -on hi havien gàbies de conills- hi ha restes de murs.

- **La Portella (M-56):**



Gran casal, originalment de planta rectangular, cobert amb teulat a dues vessants, amb construccions auxiliars adossades. Són perceptibles diverses ampliacions a la fàbrica primitiva. Hi ha alguns contraforts que reforcen els murs. Part de l'edifici ha estat arrebossat amb ciment.

- **La Torre (M-10) - Cal Cordill (M-04) - El Soler (M-60):**



La Torre és una edificació ben representativa de la construcció tradicional de la zona: casals de pedra, de planta rectangular, coberta de teula a dues vessants, dues o tres plantes, amb elements ornamentals de pedra treballada -llindes i dintells. La Torre té un gran portal adovellat. Cal Cordill conserva, adossada a la façana principal, una premsa de vi.

- **Celler de Cal Casanova (M-20):**



El celler de cal Casanova es troba a la vora de la casa. És una construcció de pedra, maó i tàpia, datada el 1817, segons la inscripció de pedra que hi ha a la façana: "Francisco Armingola a fet lo cellé y lo trull y lo perxe 1817".



Des del km. 126,800 de la carretera C-14 surt una carretera que va cap a Guardiola, Mirambell i l'ermita de Solers. Guardiola és el primer nucli que es troba, a un kilòmetre de la trenca.

#### • Guardiola



No es coneixen mencions a Guardiola a la documentació medieval publicada. La senyoria del lloc pertanyia als Erill. Madoz parla de què hi havia cinc cases vers l'any 1840. A la geografia de Ceferí Rocafort hi compten deu cases i cinquanta veïns.

El nucli és format per **una desena d'edificacions residencials**, envoltades d'edificacions auxiliars i granges en actiu, una mica més allunyades del nucli. L'església està situada en un dels extrems del poble. Les cases -que no estan habitades permanentment- s'organitzen entorn un carrer central, amb un pas cobert, encara amb vestigis d'empedrat i on és encara ben visible una premsa de vi en prou bon estat i restes d'una altra, adossades a les façanes de dues cases. En general, els aparells de les edificacions són de pedra ben treballada, especialment en dintells i cantonades. A l'entrada del poble hi ha una bassa-cisterna, protegida per una volta.

Des del km. 126,800 de la C-14 surt la carretera que va cap a Guardiola, Mirambell i l'ermita de Solers. Mirambell es troba a continuació de Guardiola.

#### • Mirambell



Hi havia a Mirambell quatre cases vers el 1840. Anteriorment havia estat sota la jurisdicció dels Erill.

El tret més singular de Mirambell és la seva estructura urbana típicament medieval, amb un carrer clos, orientat de nord a sud, que estava tancat per un portal al seu extrem septentrional. El poble tenia vuit cases, arrencades a banda i banda del carrer. Encara es conserven dintells ben treballats, baixmedievals i moderns, algun encara amb motius heràldics esculpits a la llinda. Les cases feien

muralla per la part exterior. Actualment no hi ha restes del portal d'entrada.

D'Ogern surt una carretera en direcció nord, seguint el curs del Baell. La desviació cap a la Salsa i Serinyana és a la dreta. Per pista hi ha uns 16 kilòmetres.

#### • Serinyana



Serinyana apareix a la documentació el 1025. Com la resta del terme d'Ogern, pertanyia als Josa.

Poblament de vessant, **que tenia només quatre cases**. El poble s'organitza al llarg d'un carrer que discorre en el sentit del pendent. Les cases són de pedra, amb llindes treballades. Hi ha restes de premses de vi adossades a les façanes de les cases.

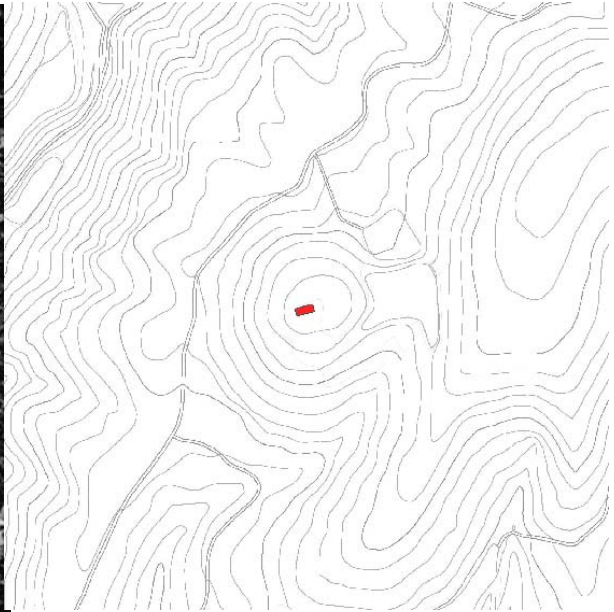
## B) ANÀLISI HISTÒRICA

D'acord amb les Directrius de contingut per al catàleg de masies i cases rurals elaborades per la Direcció General d'Urbanisme, també són motiu d'inclusió en el catàleg de masies i cases rurals el fet de tractar-se de masies o edificacions residencials datades amb anterioritat a 1956. En aquest cas, cal que existeixin evidències físiques (restes edificades) que permetin determinar l'emplaçament i la superfície que ocupava originàriament i es compleixin els requisits que determina aquell document.

Amb aquest objectiu, s'ha verificat l'existència de les edificacions contrastant els mapes topogràfics oficials de l'Institut de Cartografia de Catalunya amb en el vol americà dels anys 1956 - 1957, tal i com es pot veure en les imatges següents:



El Puitot al vol americà, any 1956



El Puitot al mapa topogràfic 1:10 000

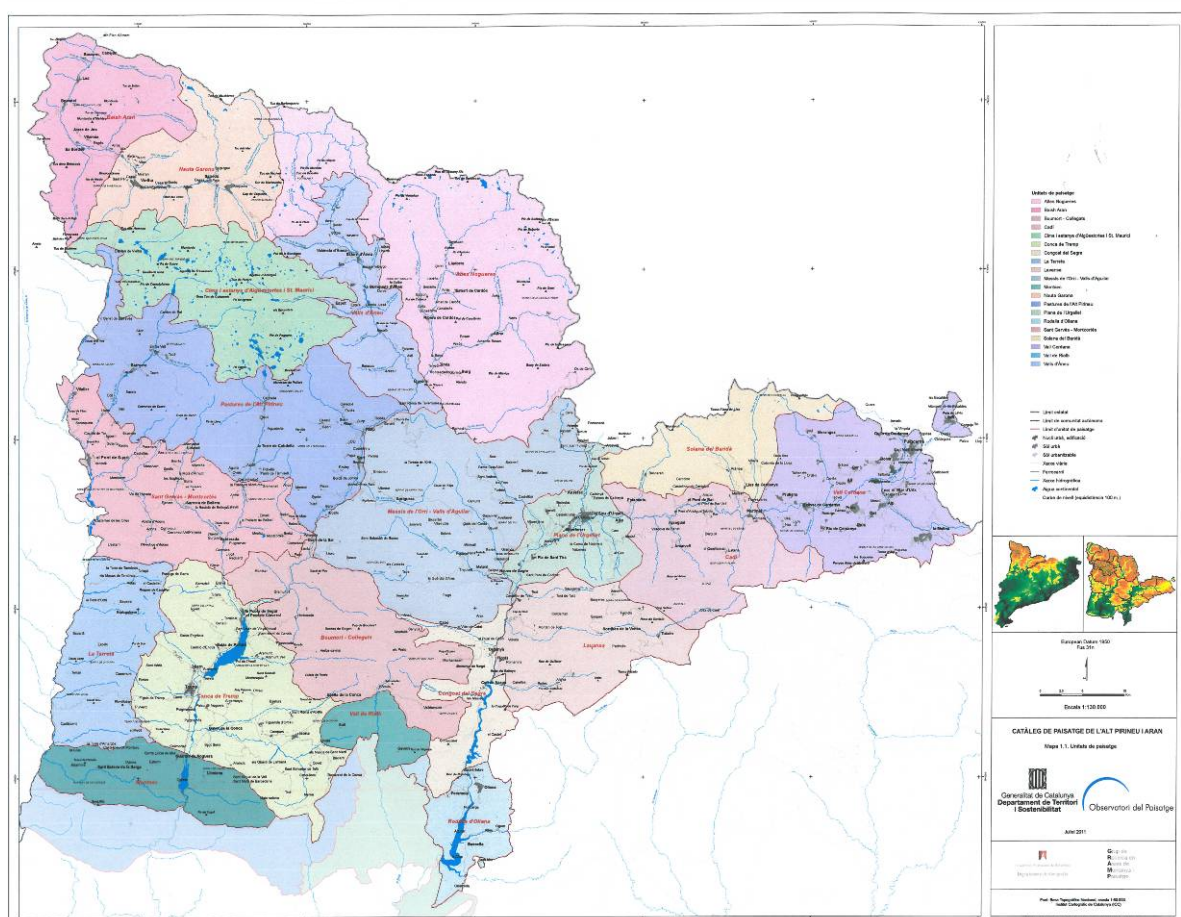
### C) ANÀLISI PAISATGÍSTICA

La *Llei 8/2005, de 8 de juny, de protecció, gestió i ordenació del paisatge de Catalunya*, crea el **Catàleg de paisatge** com un instrument nou per a la introducció d'objectius paisatgístics en el planejament territorial a Catalunya, així com en les polítiques sectorials. S'adopten, d'aquesta manera, els principis i les estratègies d'acció que estableix el Conveni europeu del paisatge promogut pel Consell d'Europa.

Els catàlegs de paisatge són un instrument per protegir, gestionar i ordenar el paisatge a Catalunya, i estan concebuts principalment com a eines de suport a la planificació territorial. Alhora, però, són de gran utilitat en el desenvolupament d'altres polítiques i estratègies de caràcter sectorial lligades al paisatge (conservació de la natura, agricultura, indústria, infraestructures de transport, cultura i turisme), així com la sensibilització de la societat catalana sobre el paisatge i els valors ambientals, culturals i estètics.

El **Catàleg de paisatge de l'Alt Pirineu i Aran**, aprovat amb caràcter previ el 15 de maig de 2012, divideix aquesta àrea de planificació territorial en 20 unitats de paisatge, que ocupen una extensió total de 285 km<sup>2</sup>, definides segons el creuament de dades sobre la morfologia del territori (relleu, hidrologia, pendents) amb d'altres de caràcter social o cultural (usos del sòl, elements identitaris) i els resultats de la consulta ciutadana.

Cada unitat és cartografiada i acompanyada d'una fitxa que concreta, per a aquella àrea, tots els factors analitzats per a la totalitat de l'Alt Pirineu i Aran, al temps que proposa objectius de qualitat específics.



La totalitat del municipi de Bassella està inclosa en la Unitat 16: **Rodalia d'Oliana**. Conseqüentment, totes les edificacions d'aquest Catàleg estan incloses en aquesta unitat de paisatge.

Els objectius de qualitat paisatgística específics que es fixen per aquesta unitat són:



- Un paisatge a l'entorn d'Oliana que aprofiti la necessària integració de la cua de l'embassament de Rialb amb un nou escenari a les ribes del riu Segre i l'horta que l'envolta. D'altra banda, aprofitar aquestes intervencions en el paisatge per integrar millor les perifèries de la localitat, afectades per desenvolupaments industrials passats que no han tingut massa cura pel manteniment d'una certa harmonia arquitectònica amb el nucli històric.

- Uns paisatges agrícoles i forestals al marge dret del riu Segre que conservin tota la vitalitat i riquesa del mosaic actual.

- Uns creixements dels assentaments urbans de la Rodalia d'Oliana ordenats i que no comprometin els valors del paisatge que alberga, ni els valors dels espais circumdants.

- Una agricultura de secà i de regadiu amb els seus elements associats (canals, sèquies, tipologia del parcel·lari) potenciats i revaloritzats com a definidors de les particularitats estètiques i productives del paisatge de la unitat, especialment al voltants de Peramola, Nuncarga, Tragó i la

Ribera Salada.

- Un paisatge de l'arquitectura medieval, amb castells, torres de guaita, fortificacions i construccions religioses, restaurat i potenciat com a recurs didàctic i turístic. Destaquen el castell i la torre dels Moros de Peramola, el castell i poble d'Aguilar, els temples religiosos de Sant Sadurn de la Salsa, Santa Llúcia de Tragó, Sant Miquel de Peramola, els pont d'Ogern i Peramola i el Pou de gel d'Oliana.

- Un paisatge de masses forestals amb espais oberts gestionats, tot evitant l'alt risc d'incendi.

- Un sistema d'itineraris i miradors que emfatitzin les panoràmiques més rellevants i permetin descobrir i interactuar amb la diversitat i els matisos dels paisatges de la Rodalia d'Oliana

Els criteris i accions específics que es fixen per aquesta unitat són:

> Propostes de criteris i accions dirigits prioritàriament a la gestió

- Impedir la desaparició del paisatge agroforestal gestionat per les explotacions agrícoles dels petits pobles que envolten la cubeta d'Oliana, especialment els de la Ribera Salada, i procurar que les activitats ramaderes de caire intensiu s'integrin harmònicament en el paisatge.

- La dinàmica de la vegetació natural s'imposa a les valls i serres més marginals, incrementant el risc d'incendi en aquestes zones degut a la manca de gestió. Cal generar plans de gestió i explotació dels boscos de la unitat per tal de fer-los productius i reduir aquest risc d'incendi existent.

- Gestionar la cua de l'embassament de Rialb amb criteris que no es basin únicament en els usos i gestions tradicionals d'una presa. Posar en marxa el projecte de contrapresa amb finalitats lúdiques i paisatgístiques, tenint en compte l'entorn agrícola i recuperant la vegetació de ribera.

- Mantenir la compacitat dels nuclis urbans i evitar-ne la dispersió o l'aparició d'elements no concordants amb les alçades, trama urbana i tipologies arquitectòniques pròpies de la zona. En aquest



sentit, cal evitar el creixement dispers dels nuclis i millorar la qualitat estètica dels seus accessos i perifèries residencials o industrials.

- Mantenir l'ús agrícola i horticola de la plana al·luvial de la Ribera Salada, sobretot al poble d'Ogern, incentivant la producció local de qualitat, el comerç de proximitat i l'agroturisme.
- Promoure la restauració, utilitzant materials que s'integrin en l'entorn, de masies, ermites, esglésies i castells i millorar la seva senyalització, per tal de millorar l'oferta turística i enriquir els itineraris existents.
- Buscar fórmules urbanístiques que permetin relligar o donar algun tipus de continuïtat als espais verds urbans del nucli d'Oliana en relació amb els espais agrícoles circumdants.
- Estudiar la viabilitat de la creació de figures legals amb representació dels agricultors i l'administració per fomentar i protegir les àrees agrícoles més amenaçades per la millora de les comunicacions i l'expansió del sòl urbà o industrial, fent especial èmfasi a l'entorn d'Oliana i d'Ogern.
- Evitar al màxim la fragmentació física, visual i social en el paisatge de la futura variant d'Oliana (C-14) i atendre a criteris d'integració paisagística.
- Mantenir els perfils d'elements naturals identitaris com els cingles i serres de Sant Honorat, de les Canals i el Roc de Rumbau, vist des d'Oliana.

> Propostes de criteris i accions dirigits prioritàriament a l'ordenació

- Restaurar els àmbits de vegetació de ribera degradats, mitjançant espècies autòctones, i establir criteris d'actuació en les àrees fluvials d'acord amb els elements estructuradors predominants en el paisatge, com les alineacions d'arbres, els fruiters o els recs i canals d'aigua, sobretot en la zona anegada per la cua del pantà de Rialb.
- El nucli encimbellat de la Clua i els compactes en fons de vall d'Altès i Tragó mostren estructures i perfils característics, perceptibles des de determinades àrees i recorreguts, els quals constitueixen fites paisatgístiques que tenen una relació directa amb els respectius fons escènics. En aquests casos, el desenvolupament urbà tant de rehabilitació com d'obra nova ha de respectar aquests perfils o imatges característics.
- Considerar àmbit d'actuació prioritària l'ordenació paisatgística de les activitats comercials associades als eixos viaris amb incidència visual (àrees de servei, edificis, productes exposats a l'aire lliure, instal·lacions adjacents, retolació, etc.), sobretot en els accessos al nucli urbà d'Oliana. En aquest sentit, impulsar projectes d'integració paisatgística en els accessos esmentats.
- Ordenar la localització de la publicitat a peu de carretera impedint que les tanques afectin el fons escènic de la unitat i les principals fites en el paisatge.
- Promoure les implantacions de polígons d'activitat econòmica en àrees de creixement amb continuïtat amb les trames urbanes o de polígons ja existents i evitar la formació de façanes amb una exposició visual directa a les vies de comunicació per tal d'impedir l'efecte carretera-aparador. Evitar la dispersió d'aquests «complexos» en el territori, combinant la maximització de l'accessibilitat amb la minimització de l'alteració en l'estructura del paisatge.
- Promoure una xarxa d'itineraris paisatgístics i de miradors accessibles a peu o amb vehicles, on la percepció i interacció amb el paisatge és més àmplia i suggerent: es tracta dels miradors de Mirambell i Peramola, l'itinerari motoritzat dels congostos prepirinencs del Segre, i el no motoritzat del GR-1 sender transversal.

## D) ANÀLISI AMBIENTAL I DELS RISCOS

### Espais naturals protegits

La Xarxa Natura 2000 és la xarxa ecològica europea coherent de zones especials de conservació creada en compliment de la Directiva hàbitats (art. 3 de la Directiva 92/43/CEE, de 21 de maig, relativa a la conservació dels hàbitats naturals i de la fauna i la flora silvestres, coneguda també com la Directiva hàbitats, aprovada l'any 1992 pel Consell de les Comunitats Europees).

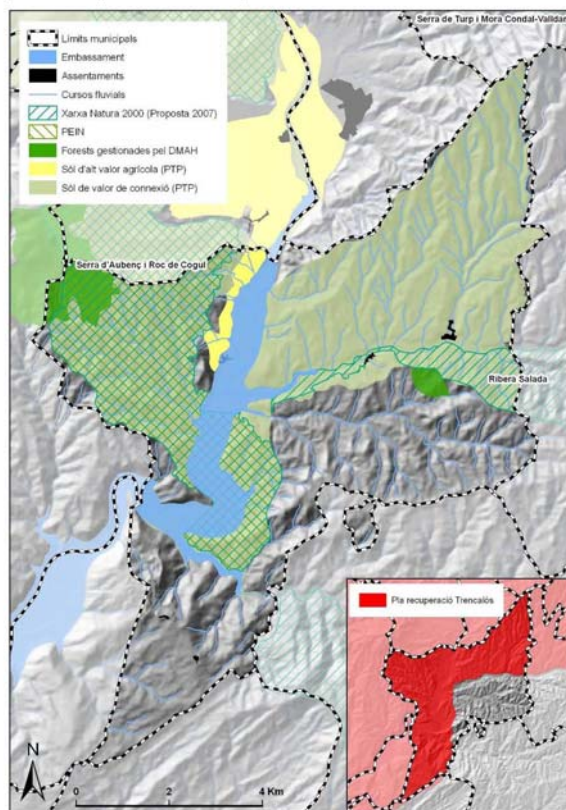
A Europa, els principals precedents d'aquesta Directiva són la Directiva 79/409/CEE, de 2 d'abril de 1979, relativa a la conservació de les aus silvestres (recollida per la Directiva Hàbitats), coneguda també com la Directiva de les aus, el Conveni de Berna i el Projecte CORINE biòtops.

La Directiva hàbitats és, juntament amb la Directiva de les aus, l'instrument més important d'aplicació en tot el territori de la Unió Europea (UE) per a la conservació dels hàbitats, les espècies i la biodiversitat. Ambdues directives són el marc legal per a la creació de la xarxa Natura 2000.

En la legislació de l'Estat espanyol, la transposició de la Directiva hàbitats es materialitza en el Reial decret 1997/1995, de 7 de desembre, pel qual s'estableixen mesures per contribuir a garantir la biodiversitat mitjançant la conservació dels hàbitats naturals i de la fauna i flora silvestres.

Posteriorment, el Consell de les Comunitats Europees ha aprovat la Directiva 97/62/CE, de 27 d'octubre de 1997, que adapta al progrés científic i tècnic la Directiva 92/43/CEE. Bàsicament consisteix en una millora, modificació i substitució dels annexos I i II de la Directiva hàbitats. En la legislació espanyola, aquesta nova directiva que modifica la Directiva hàbitats ha quedat transposada mitjançant el Reial decret 1193/1998, de 7 de desembre, pel qual es modifica el Reial decret 1997/1995.

Figura 16. Àmbits de protecció ambiental al municipi de Bassella



Font: Invàlida a partir de bases del DMAH i del PTP de l'Alt Pirineu i Aran (DPTOP)

La proposta d'ampliació de la Xarxa Natura 2000, aprovada per l'Acord de Govern de Catalunya el 5 de setembre i publicada al Diari Oficial de la Generalitat de Catalunya (DOGC núm. 4735 del dia 6/10/2006), proposa la consideració dels següents espais dins del municipi de Bassella:

- l'espai **Ribera Salada- sud** (codi ES 5130028-1), que es proposa com LIC, i que té com a motiu principal d'inclusió les grans extensions de l'hàbitat d'interès comunitari prioritari Pinedes mediterrànies de pinassa (*Pinus nigra* subsp. *salzmannii*), amb una superfície de 257 hectàrees,
- l'espai de **Serra d'Aubenc i Roc de Cogul** (codi ES 5130000), que continua amb el municipi veí de Peramola, i que té una superfície de 1.500 hectàrees. Es proposa com LIC i com ZEPa, i que té com a motiu principal d'inclusió la importància de la zona per a l'àguila cuabarrada (*Hieraetus fasciatus*), rapinyaire diürna catalogada com "en perill" del que actualment es coneixen únicament 66 territoris a Catalunya, el que representa aproximadament el 7% de la població total europea.

Actualment aquest darrer espai, també forma part del Pla d'Espais d'Interès de Catalunya (PEIN), i se'n va aprovar definitivament el corresponent Pla Especial de Delimitació el 10 d'octubre del 2000.

Finalment, cal afegir que existeixen dues forests gestionades pel DMAH dins el terme municipal de Bassella. La primera, situada a l'oest del terme i denominada "Casa Sant Marc, Mas Baró" (número de Catàleg L-1106), propietat de la Generalitat de Catalunya, i la segona, situada al sud del nucli d'Ogern, anomenada "Botany-Algera" (número de Catàleg L-17006), que és de propietat privada.

Consultada la documentació del Departament de Medi Ambient constatem que hi ha 3 edificacions d'aquest Catàleg de masies, cases rurals i altres edificacions del municipi de Bassella incloses dins l'àmbit dels espais d'interès natural citats. En concret:

M-22. Cosconera.

M-39. Ansamora.

M-40. Pany.

### Risc d'incendi

En la determinació del perill d'incendi forestal intervenen bàsicament tres variables: la meteorologia, la vegetació i l'orografia. A aquestes variables cal afegir-ne una quarta, que és esporàdica: la ignició. El seguiment de l'evolució d'aquestes variables i la previsió de la seva evolució són el que preveu el sistema d'avaluació de perill.

Amb la finalitat de calcular el perill i valorar-lo de forma global per a la totalitat del territori, es genera un mapa

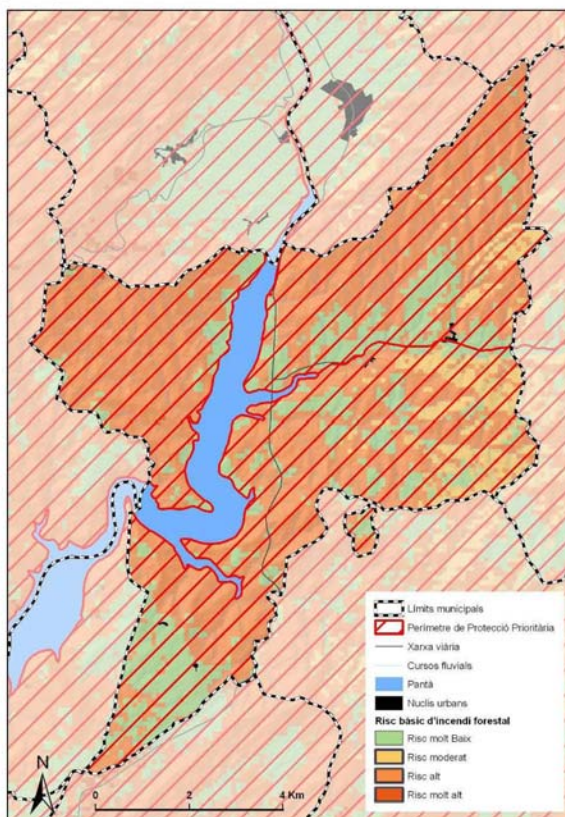
perill de risc d'incendi forestal. Aquest mapa es genera agrupant la informació que es recull procedent de les diverses fonts que ofereixen dades rellevants sobre l'evolució del perill d'incendi forestal.

El mapa de perill de risc d'incendi forestal és dinàmic i s'actualitza cada dia, en base a les condicions atmosfèriques i a la presència de combustibles forestals.

En la elaboració d'aquest Catàleg de masies, cases rurals i altres edificacions s'ha consultat el Mapa de perill o bàsic d'incendi forestal, que és un mapa estàtic que defineix un estat del territori estimatiu de la freqüència (perill d'ignició) i la intensitat (perill de propagació) en que s'hi pot produir el perill d'incendi. A tal efecte, considera aspectes com els models d'inflamabilitat, de combustible, la topologia o el dèficit hídric anual, entre altres, per tal de mesurar qualitativament (risc molt baix, moderat, alt i molt alt) el risc d'incendi en tot el territori de Catalunya (actualitzat el 14/10/2002).

Malgrat la resolució d'aquesta mapa sigui poc interpretable a escala municipal, sí que pot donar una idea aproximada del risc d'incendi que presenten les diferents àrees de l'àmbit d'estudi. Com es pot observar a la figura següent, la major part del terme municipal de Bassella correspon a zones catalogades amb risc alt d'incendi forestal, majoritàriament coincidents amb les

Figura 7. Mapa de risc bàsic d'incendi forestal en l'àmbit d'estudi



Font: faviola a partir de les base del DMAH.

àrees forestals de boscos i matollars. De fet, el municipi està catalogat com un municipi d'alt risc d'incendi segons el Decret 64/1995, de 7 de març, pel qual s'estableixen mesures de prevenció d'incendis forestals.

Segons dades estadístiques del DMAH, s'han comptabilitzat un total de 20 incendis forestals des de 1982 que han afectat el municipi de Bassella. La major part són incendis iniciats i extingits al mateix municipi, i d'un abast molt reduït. Entre els més importants cal destacar, però, el recent incendi de juliol de 2006 que va afectar gairebé 94 ha d'una zona forestal situada al nord del nucli urbà d'Ogern, a l'est del terme municipal. També cal mencionar l'incendi de 1983 que va cremar un total de 615 ha forestals (450 de les quals d'arbrat) i que, per tant, és l'únic que es pot considerar com a GIF (Gran Incendi Forestal) al superar les 500 ha d'afectació.

També cal afegir que pràcticament tot el municipi, a excepció de les planes riberenques de l'embassament, es troba dins del límit dels perímetres de protecció prioritària per a la planificació de la prevenció d'incendis forestals.

Segons aquesta documentació hi ha 12 edificacions d'aquest Catàleg de masies, cases rurals i altres edificacions del municipi de Bassella incloses dins de zona de risc d'incendi forestal alt. En concret:

M-01. Picons.	M-27. Montjuïc.
M-02. Cal Bromes.	M-34. Pujol.
M-03. Cal Cabó.	M-35. Riudelbas.
M-13. Ca l'Armengol.	M-39. Ansamora.
M-14. Parxet.	M-40. Pany.
M-22. Cosconera.	M-41. Mas de la Coma.

### Risc geològic i erosió de sòls

El risc geològic ve determinat per tres característiques del territori:

- La litologia dominant. Les litologies que propicien amb més facilitat els processos gravitacionals són les de domini argilós i els dominis rocosos fortament fracturats.
- La morfologia de la zona. La que facilita aquest tipus de fenòmens es caracteritza per ser accidentada, amb talussos, pendents pronunciats i relleus elevats.
- Les característiques climàtiques poden afectar a les condicions físiques dels materials que constitueixen el subsòl i solen associar-se a fenòmens de gel-desgel i pluviometries elevades.

El Dictamen preliminar d'identificació de perillositat geològica als sectors de desenvolupament urbà contemplats al Pla d'ordenació urbanística municipal de Bassella elaborat a l'octubre de 2003 per l'Institut Cartogràfic de Catalunya, arriba a les següents conclusions sobre la perillositat natural dels sectors de desenvolupament urbà dels nuclis d'Aguilar, Altés, la Clua, Àrea de Bassella-Museu de la Moto, Guardiola, Mirambell, Ogern i Serinyana:

- La major part de les zones estudiades presenten una perillositat natural molt baixa o baixa. La competència de substrat rocós, el baix cabussament dels estrats, el gruix normalment petit de la formació superficial, la regularització de molts vessants i els pendents normalment moderats no afavoreixen el desenvolupament de processos geodinàmics potencialment destructius.
- En alguns sectors s'ha detectat desprendiments de blocs de magnitud baixa producte del contrast d'erosionabilitat dels diferents estrats de la formació molassa de Solsona. Localment els desprendiments poden comportar un cert grau de perillositat en el sector del Nucli d'Ogern, vessant entre el poble i el



càmping, per caiguda gravitacional de blocs. L'avaluació preliminar de la perillositat és un terreny amb perillositat baixa a moderada sobre el que cal fer estudis geotècnics que considerin la possibilitat de desprendiments.

En relació amb això, s'emeten les següents recomanacions:

- Realització d'un estudi geotècnic per a les edificacions de nova construcció.
- En cas d'efectuar-se una actuació que impliqui una modificació del pendent natural dels vessants, donada l'alternança de nivells amb elevat contrast d'erosionabilitat, cal preveure el possible desenvolupament de processos de socavació a la base dels nivells durs, que afavoreixi el desprendiment de masses.
- Al sector del Nucli d'Ogern caldrà considerar la possibilitat de desprendiments en els informes geotècnics que es realitzin.
- A l'àrea inundable de la Ribera Salada i del torrent de Baell, als nuclis d'Altés i Ogern, caldria fer un estudi que determini l'extensió i perillositat de les àrees susceptibles de ser afectades.

Conseqüentment, es considera que les edificacions existents incloses en el Catàleg de masies, cases rurals i altres edificacions del municipi de Bassella es troben en situació de perillositat natural molt baixa o baixa.

### Risc d'inundabilitat

Es considera un espai fluvial la zona ocupada per la llera pública i els terrenys de titularitat privada o pública que l'envolten i que integren el corredor biològic associat al riu, la vegetació de ribera i la zona inundable.

La planificació dels espais fluvials (d'ara endavant "PEF") de les conques catalanes constitueix un dels projectes més ambiciosos de l'Agència Catalana de l'Aigua per a l'anàlisi més detallada dels rius a Catalunya tenint en compte tots els agents socials. L'Agència ha desenvolupat una metodologia basada en l'anàlisi dels processos naturals que regeixen el comportament dels rius, a partir de grups de treball multidisciplinaris que ofereixen una visió integral i de conjunt dels fenòmens hidrològics, hidràulics, morfodinàmics i ambientals de l'espai fluvial.

La PEF ordena espacialment els cursos fluvials per consensuar la recuperació i la conservació ambiental i paisatgística amb els usos històrics, la valorització social i econòmica i l'aprofitament sostenible dels seus recursos, tenint en compte el fenomen de la inundabilitat i el risc que pot comportar envers les persones, els béns i el medi ambient i els hàbitats existents. En aquest sentit la planificació dels espais fluvials esdevé un punt d'inflexió històric en la planificació territorial de Catalunya.

La planificació dels espais fluvials dels rius catalans, incloses les conques internes i les intercomunitàries, neix compromesa amb la Directiva marc de l'aigua, per la qual s'estableix un marc comunitari d'actuació en l'àmbit de la política d'aigües i promou activament, i no tant sols teòricament, un nou paradigma en la gestió d'aquests espais. Alhora, la PEF coincideix de manera precisa amb la Directiva relativa a l'avaluació i gestió dels riscos d'inundació.

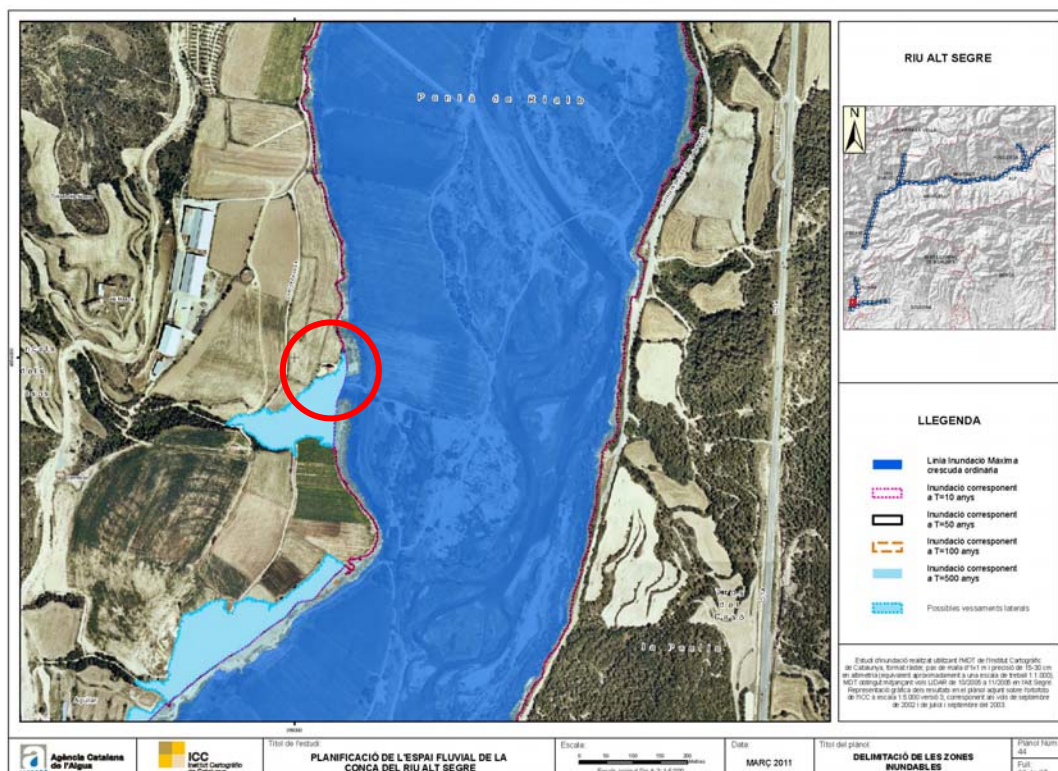
Dels objectius principals, que són comuns a tots els plans d'espais fluvials, en destaquem els següents de forma sintètica:

- Delimitar les zones inundables de la xarxa principal per a diferents períodes de retorn segons la seva perillositat.
- Normalitzar els cabals d'avinguda de disseny de la conca per a diferents períodes de retorn, fet que facilitarà la realització d'estudis d'àmbit local.
- Establir la cartografia d'hàbitats per conèixer la biodiversitat i la distribució d'espècies vegetals, de manera que es puguin establir estratègies per preservar-les i millorar-les.

- Establir l'atermenament estimat, així com les zones de servitud i de policia estimades, dels espais fluvials, d'acord amb el que preveu la normativa d'aigües i les determinacions normatives del Pla de gestió del districte de conca fluvial de Catalunya. A banda d'això, zonificar els espais fluvials d'acord amb l'article 6 del Decret 305/2006, de 18 de juliol, pel qual s'aprova el Reglament de la Llei d'urbanisme de Catalunya, i, en atenció a la funcionalitat, les dinàmiques ecològiques i el comportament hidràulic de la xarxa fluvial:
- Mantenir lliure d'obstacles els espais fluvials per tal de preservar el règim de corrents en cas d'avingudes extraordinàries.
- Definir unes franges mínimes de preservació i/o recuperació de la coberta vegetal pròpia del sistema ripari, modificant i ordenant, si escau, la seva actual ocupació i explotació.
- Preservar i recuperar les funcions naturals de les planes d'inundació per permetre la laminació d'avingudes. D'aquesta manera, es podrà minvar les afeccions a les zones consolidades, i diversificar i millorar els ecosistemes fluvials.
- Sensibilitzar, informar i conscienciar la població, els ens locals i les entitats públiques o privades interessades per, a partir del coneixement obtingut amb la informació elaborada, realitzar els plans i els programes necessaris per reduir la vulnerabilitat dels béns i les persones i millorar l'estat ecològic.

En la elaboració d'aquest Catàleg de masies, cases rurals i altres edificacions del municipi de Bassella s'han consultat la Proposta preliminar de planificació de l'espai fluvial a la conca del Segre efectuat per l'Agència Catalana de l'Aigua. Aquest document serà tramès a la Confederació hidrogràfica de l'Ebre (CHE) per a que si s'escau l'incorpori en els pertinents instruments de Planificació, la competència dels quals a l'àmbit de l'Ebre correspon a la CHE.

Segons aquesta documentació cap de les edificacions d'aquest Catàleg de masies, cases rurals i altres edificacions del municipi de Bassella està inclosa dins de zones potencialment inundables. Fins i tot la masia anomenada Peret (M-25) que, en un inici havia de quedar dins de l'àmbit anegat del pantà de Rialb, ha quedat fora de la línia d'inundació màxima de la crescuda ordinària i, fins i tot, fora d'un possible vessament lateral del pantà en inundació corresponent a T=500 anys, tal i com es pot observar en la imatge adjunta.



## E) ANÀLISI DE LES DETERMINACIONS URBANÍSTIQUES

### El planejament territorial parcial

El 25 de juliol de 2006 el Govern de Catalunya aprova definitivament el **Pla territorial parcial de l'Alt Pirineu i Aran** (d'ara en davant "PTPAPiA"). Aquest Pla estableix determinacions que han de ser respectades i desenvolupades per les actuacions territorials, en especial les urbanístiques, les d'infraestructures de mobilitat, i les derivades de les polítiques de protecció del patrimoni ambiental, cultural, social i econòmic.

El PTPAPiA, a partir de l'anàlisi de les relacions que s'estableixen entre municipis per raó de mobilitat obligada entre lloc de residència i lloc de treball o d'estudi, defineix el **sistema urbà d'Oliana**, en el que inclou el propi municipi d'Oliana, el de Peramola i el de Bassella. Compta amb 17 nuclis de població, només 12 dels quals superen els 20 habitants. Per a cadascun d'ells, i per a l'escenari 2026, proposa un paper territorial determinat, assignant l'estratègia de desenvolupament següent:

- > Oliana, com a capital del seu sistema urbà i amb terrenys aptes per a la urbanització, ha de concentrar el major potencial de creixement d'aquest sistema.
- > Peramola, l'altre nucli d'una certa entitat situat a la mateixa plana a l'altre costat del riu, pot créixer moderadament per raons d'accessibilitat i s'ha de desenvolupar.
- > **Ogern**, que és el nucli que concentra més població del municipi de Bassella i compta amb una bona posició al peu de la carretera que comunica amb la comarca del Solsonès, pot mantenir un creixement de reequilibri, sense saltar a l'altre costat de la carretera.
- > Per a la resta de nuclis, **Altés, Aguilar, Mirambell, Guardiola, Tragó** i Nuncarga, es proposen estratègies de millora i compleció.

Criteris generals:

- > Procurar el desenvolupament d'Oliana com a centre que aglutini activitat i població i estructurari el territori de la part sud de la comarca.
- > Aprofitar el potencial turístic de les làmines d'aigua.
- > Conservar el patrimoni edificat existent, promovent les activitats rurals que poden ajudar a mantenir-lo.

### El planejament general vigent

La Comissió d'urbanisme de Catalunya en sessió 30 de maig de 2008 va acordar informar favorablement la formulació de normes de planejament urbanístic municipal per aquells municipis que no disposen de planejament i encarregar a la Direcció General d'Urbanisme la seva redacció.

La urgència per a l'entrada en vigor de les normes de planejament per als municipis que no disposen de planejament general ve justificada per:

- La inexistència de planejament general en aquests municipis.
- La vigència dels plans territorials parcials que defineixen les grans estratègies i els creixements dels nuclis de població.
- La voluntat de respectar al màxim l'autonomia municipal però, alhora, recolzar els petits municipis.

- La transitorietat de les pròpies normes de planejament que tenen vigència en tant no s'aprovi el POUM.

Les *Normes de planejament urbanístic dels municipis sense planejament a Catalunya*, van ser aprovades definitivament pel Conseller de Política Territorial i Obres Públiques en data 19 d'abril de 2010.

Per al municipi de Bassella el document proposa com a objectiu principal el manteniment de l'estructura urbana, la consolidació i rehabilitació dels nuclis existents i la salvaguarda dels espais lliures que envolten els nuclis, de manera que es garanteixi la imatge paisatgística característica de la població, com a valor turístic a desenvolupar i explotar.

D'altra banda, ateses les dimensions reduïdes de la majoria dels nuclis del municipi de Bassella, es permet la reconstrucció de les ruïnes als efectes de donar continuïtat al teixit urbà i recuperar l'estructura del nucli originari i es delimiten, segons el cas, polígons d'actuació per tal d'aconseguir un mínim de sòls de cessió per a sistemes d'espais lliures i equipaments en els terrenys vacants, així com la millora de la vialitat. En aquest sentit, és important que les noves edificacions no trenquin amb l'harmonia de l'entorn i amb l'estructura urbana preexistent.

Cal assenyalar que aquest document no contempla com sòl urbà els agregats de Guardiola, Mirambell i Serinyana, pel fet que la majoria de les construccions estan lligades a explotacions agrícoles i ramaderes i per tenir unes dimensions i unes tipologies més pròpies d'un veïnat de masies que d'un nucli urbà.

En quan al sòl no urbanitzable, el Pla territorial parcial de l'Alt Pirineu i Aran defineix unes franges de corredors territorials que tenen, entre altres, l'objectiu d'establir connexions entre els espais del PEIN per crear una veritable xarxa d'espais naturals. En el cas del municipi de Bassella, en base als seus valors naturals i/o físics intrínsecs, al seu potencial natural com a espai a restaurar, al seu caràcter d'amortiment d'espais naturals ja existents (franja tampó) o a la seva funció de connexió ecològica entre dos o més espais, s'han definit els següents espais naturals de valor regional i connectors ecològics:

- 1C . **Tram final de la Ribera Salada** (pel seu valor connector): petita extensió d'ambients halòfils: canyissar de balca amb braços de riu entremig, fangars fluvials i alguns arbres de ribera. El seu valor fonamental és l'extrema raresa de l'hàbitat a l'Alt Pirineu i les espècies poc freqüents d'ocells que atrau.
- 2C. **Ribera Salada**. Connector fluvial poc alterat entre l'Alt Urgell i el Solsonès format per bosc de ribera en bon estat de conservació i prats associats al riu (parcialment al municipi de Bassella)
- 3C. **Roques del Corb i Sant Honorat - Serra de Sant Marc - Bassella**. Penyasegats i formacions rocoses espectaculars que embolcallen pel sud, l'espai PEIN de la Serra d'Aubenç. El seu valor ve donat per l'interès paisatgístic, la singularitat de les formacions de conglomerats en el context del Prepirineu, l'interès biogeogràfic de la vegetació (teix, boix grèvol) i la tranquil·litat de l'indret per a la fauna rupícola (rapinyaires). Aquesta zona continua amb el municipi veí de Peramola.

El Pla territorial parcial dota d'un elevat nivell de protecció el sòl agrícola que juga un paper important en la connexió ecològica, el que fa d'embolcall territorial dels corredors ecològics fluvials i el que crea paisatges de valor, però també aquell que té un alt valor agrícola productiu. En aquest darrer cas, la productivitat del sòl agrícola s'associa, principalment a dues característiques: que sigui un sòl planer de suficient grandària per permetre un maneig mecanitzat i, sobretot, que sigui un sòl de regadiu.

En conseqüència, ultra els espais agrícoles protegits especialment com a part integrant dels espais naturals i dels connectors territorials i ecològics, el Pla territorial ha seleccionat una bateria d'espais que ha protegit especialment pel seu alt valor agrícola en base als criteris de pendent (espais planers), regadiu i integritat superficial (mida significativa a escala territorial).

En el cas de Bassella, existeix una estreta franja d'espais agrícoles protegits situada al marge oest del final del Pantà de Rialb, al nord del municipi. Aquesta franja forma part d'un zona de sòl d'alt valor agrícola més ampla que ocupa bona part de la plana d'Oliana.

Consultada la documentació del Pla territorial parcial de l'Alt Pirineu i Aran constatem que hi ha 3 edificacions d'aquest Catàleg incloses en sòl de protecció territorial i 27 edificacions en sòl de protecció especial. En concret:

- Sòl de valor agrícola, clau 24:
  - M-20. Casanova d'Aguilar.
  - M-21. Josepó.
  - M-23. Gironella.
- Espais naturals protegits, clau 25a:
  - M-22. Cosconera.
  - M-39. Ansamora.
  - M-40. Pany.
- Sòl de valor natural i de connexió, clau 25b:
  - M-01. Picons.
  - M-02. Cal Bromes.
  - M-03. Cal Cabó.
  - M-04. Cal Cordill.
  - M-05. El Puitot.
  - M-06. Vilaplana.
  - M-07. Cal Barraquer.
  - M-08. Cal Mestre.
  - M-09. Cal Fuster.
  - M-10. Cal Torres.
  - M-11. La Casanova de la Salsa.
  - M-12. Soler Vella.
  - M-13. Ca l'Armengol.
  - M-15. Casanova d'Altès.
  - M-16. Puit.
  - M-17. Codina.
  - M-18. Tapioles.
  - M-19. Argelagoses.
  - M-22. Cosconera.
  - M-34. Pujol.
  - M-39. Ansamora.
  - M-40. Pany.
  - M-60. El Soler.

La masia anomenada Peret (M-25) està inclosa, per error, dins del sistema hidrogràfic, clau H. En l'apartat corresponent a l'anàlisi del risc d'inundabilitat ja s'ha comentat que aquesta masia es troba fora de la zona fluvial de l'embassament de Rialb que, d'acord amb l'article 6.2 del RLU, el planejament urbanístic ha d'incloure dins del sistema hidràulic.

La resta d'edificacions estan incloses en sòl de protecció preventiva (rústic, clau 20).



## IV. EL PLA ESPECIAL DE CATÀLEG DE MASIES, CASES RURALS I ALTRES EDIFICACIONS DE BASSELLA

### Objecte, àmbit i promoció del Pla especial

El Pla especial de catàleg de masies, cases rurals i altres edificacions de Bassella (d'ara endavant "PEM") te els objectius següents:

- identificar les masies i les cases rurals susceptibles de ser reconstruïdes o rehabilitades per raons arquitectòniques, històriques, mediambientals, paisatgístiques o socials.
- identificar les altres construccions anteriors a l'entrada en vigor del primer instrument de planejament urbanístic general (NNSP, aprovades l'any 2010) que calgui preservar i recuperar per raons arquitectòniques o històriques.
- identificar les construccions rurals en desús per a corregir-ne l'impacte ambiental o paisatgístic negatiu.
- regular les intervencions admeses, de forma que respectin la composició volumètrica original.
- determinar quins dels usos permesos per la Llei d'urbanisme es creuen els més adequats, d'acord amb el model per al sòl no urbanitzable establert pel planejament urbanístic general.

L'àmbit d'aplicació comprèn la totalitat del municipi de Bassella.

El Pla especial de Catàleg de masies, cases rurals i altres edificacions de Bassella ha estat promogut per l'Ajuntament de Bassella. La redacció ha estat efectuada per Jorret-Llop-Pastor SLP arquitectes.

### Contingut del Pla especial

El Pla especial de catàleg de masies, cases rurals i altres edificacions de Bassella es compon de la següent documentació:

- Memòria justificativa.
- Normativa.
- Plànol de situació de les masies, cases rurals i altres edificacions.
- Fitxes individualitzades de les masies, cases rurals i altres edificacions.

### Les fitxes del catàleg de masies, cases rurals i altres edificacions

Les fitxes que componen el Catàleg de masies, cases rurals i altres edificacions contenen la descripció detallada de les edificacions incloses, amb les següents dades:

- Identificació (denominació de la masia; codi d'identificació).
- Documentació gràfica (situació en el municipi; emplaçament; ortofoto històrica).
- Localització (parròquia; coordenades UTM; altitud; referència cadastral).
- Descripció de les edificacions (ocupació en planta del volum principal; número de plantes; ús original; ús actual; activitat econòmica vinculada; propietari; estat de conservació; observacions; Inventari del patrimoni arquitectònic de l'Alt Urgell; qualificació urbanística PTP APiA 2006; qualificació urbanística NNSP

2010; unitat de paisatge; risc d'incendis; risc d'inundabilitat; descripció històrica; descripció arquitectònica; entorn, accessos i serveis; coberts remarcables).

- Documentació gràfica (fotografies; croquis acotat).
- Justificació de les raons legals que aconsellen la recuperació o preservació.
- Determinacions normatives (sobre el volum principal; sobre la resta de volums; condicions de serveis i accés).

### Edificacions incloses

El present Catàleg de masies, cases rurals i altres edificacions inclou seixanta-un elements. En concret:

M-01. Picons.	M-27. Montjuïc.
M-02. Cal Bromes.	M-28. Pamplona.
M-03. Cal Cabó.	M-29. Cal Cerdà.
M-04. Cal Cordill.	M-30. Potrony.
M-05. El Puitot.	M-31. Gabarnet.
M-06. Vilaplana.	M-32. La Vila.
M-07. Cal Barraquer.	M-33. Soler d'Altès.
M-08. Cal Mestre.	M-34. Pujol.
M-09. Cal Fuster.	M-35. Riudelbas.
M-10. Cal Torres.	M-36. Caseta de Montconill.
M-11. La Casanova de la Salsa.	M-37. Faques.
M-12. Soler Vella.	M-38. Sant Mer.
M-13. Ca l'Armengol.	M-39. Ansamora.
M-14. Parxet.	M-40. Pany.
M-15. Casanova d'Altès.	M-41. Mas de la Coma.
M-16. Puit.	M-42. Maleno.
M-17. Codina.	M-43. Cal Maleno.
M-18. Tapioles.	M-44. Cal Costa.
M-19. Argelagoses.	M-45. Cal Bepo.
M-20. Casanova d'Aguilar.	M-46. Cal Pical.
M-21. Josepó.	M-47. Cal Solè.
M-22. Cosconera.	M-48. Cal Joanet.
M-23. Gironella.	M-49. Cal Ignasi.
M-24. Els masos.	M-50. Cal Caelles.
M-25. Peret.	M-51. Cal Pubill.
M-26. Passarella.	M-52. Les Escoles.



M-53. Cal Viudo.

M-54. Cal Cinto.

M-55. Ca l'Artigues.

M-56. Portella.

M-57. Cal Mariano.

M-58. La Caseta.

M-59. Cal Masover dels Masos.

M-60. El Soler.

M-61. La Vila - Casa Nova.

### Motius d'inclusió

Seguidament es descriuen els criteris adoptats per a catalogar les construccions de Bassella, d'acord amb el que especifica la legislació urbanística. La seva inclusió al Catàleg de masies, cases rurals i altres edificacions del municipi pot afavorir la seva rehabilitació mitjançant la possibilitat de desenvolupar-hi nous usos.

- Masies que cal preservar per raons arquitectòniques.

Les següents edificacions es caracteritzen pel valor de la seva arquitectura, que les ha fet mereixedores d'estar incloses en l'Inventari del patrimoni arquitectònic de l'Alt Urgell.

M-04. Cal Cordill.

M-20. Casanova d'Aguilar.

M-26. Passarella.

M-29. Cal Cerdà.

M-30. Potrony.

M-31. Gabarnet.

M-41. Mas de la Coma.

M-56. Portella.

M-57. Cal Mariano.

- Masies que cal preservar per raons històriques:

Les següents edificacions es caracteritzen pel seu valor històric, representatiu dels elements que donen testimoni sobre la configuració dels assentaments rurals del territori de Bassella.

M-05. El Puitot.

M-06. Vilaplana.

M-07. Cal Barraquer.

M-08. Cal Mestre.

M-09. Cal Fuster.

M-10. Cal Torres.

M-11. La Casanova de la Salsa.

M-12. Soler Vella.

M-13. Ca l'Armengol.

M-14. Parxet.

M-15. Casanova d'Altès.

M-16. Puit.

M-17. Codina.

M-18. Tapioles.

M-19. Argelagoses.

M-21. Josepó.

M-22. Cosconera.

M-23. Gironella.

M-24. Els masos.

M-25. Peret.

M-27. Montjuïc.

M-28. Pamplona.

M-32. La Vila.

M-33. Soler d'Altès.

M-34. Pujol.	M-40. Pany.
M-35. Riudelbas.	M-42. Maleno.
M-36. Caseta de Montconill.	M-58. La Caseta.
M-37. Faques.	M-59. Cal Masover dels Masos.
M-38. Sant Mer.	M-60. El Soler.
M-39. Ansamora.	M-61. La Vila - Casa Nova.

- Masies, cases rurals i altres edificacions que cal preservar per raons mediambientals i socials:

S'inclouen aquí les cases rurals dels nuclis de Serinyana, Mirambell i Guardiola diferenciats de la resta de nuclis de Bassella pel seu caràcter rural, en el que conviuen les activitats agroramaderes pròpies del territori amb els habitatges rurals o altres edificacions residencials:

Veïnat de Serinyana:

M-01. Picons.	M-03. Cal Cabó.
M-02. Cal Bromes.	

Veïnat de Mirambell:

M-43. Cal Maleno.	M-47. Cal Solè.
M-44. Cal Costa.	M-48. Cal Joanet.
M-45. Cal Bepo.	M-49. Cal Ignasi.
M-46. Cal Pical.	

Veïnat de Guardiola:

M-50. Cal Caelles.	M-53. Cal Viudo.
M-51. Cal Pubill.	M-54. Cal Cinto.
M-52. Les Escoles.	M-55. Ca l'Artigues.

## CRÈDITS

## EQUIP REDACTOR

## JORNET-LLOP-PASTOR S.L.P.:

## Arquitectes associats

Sebastià Jornet Forner	arquitecte
Carles Llop Torné	doctor arquitecte
Joan Enric Pastor Fernández	arquitecte

## Equip

Gabriel Jubete i Andreu	arquitecte
Albert Mampel i Cava	estudiant

Anna Pastor i Fernández	arquitecte
Mònica Beguer i Jornet	arquitecte
Xavier Matilla Ayala	arquitecte
Eduard Antorn i Monseny	arquitecte
Mireia Valls i Gil-Vernet	arquitecte
Maria Camila Acosta Amador	arquitecte
María Ríos Carballeira	arquitecte
Èlia Hernando Navarro	arquitecte
Josep Cullell i Maynou	arquitecte
Lorena Rius i Verdaguer	arquitecte
Anna Jubete i Bascompte	estudiant
Joan Ferré i Lou	estudiant

## Secretariat

Isabel Lacasa Tíl	administrativa
-------------------	----------------

Sebastià Jornet Forner,  
en nom i representació de  
Novembre de 2012

**JORNETLLOPPASTOR**  
ARQUITECTES

