

Linzer biol. Beitr.	20/1	217-252	13.6.1988
---------------------	------	---------	-----------

ÜBER EINIGE VON GUSSAKOVSKIJ, F. MORAWITZ UND RADOSZKOVSKI BESCHRIEBENE
SOWIE BEMERKUNGEN ZU EINIGEN ANDEREN WEGWESPEN-ARTEN
(HYMENOPTERA: POMPILIDAE)

H. WOLF, Plettenberg

A b s t r a c t : 41 types are examined, 5 taxa are described as new, 13 taxa names get a new combination, 15 taxa names are synonymised, 1 neotyp is set up; a key for the ♂ of the genus *Evageles* LEPELETIER, 1845: subgenus *Trichosyron* HAUPT, 1930 and 57 figures are included.

Einleitung

Die Prüfung einiger Typen von Wegwespen brachte Ergebnisse, die in vorliegender Arbeit veröffentlicht werden. Folgenden Herren schulde ich für die Mühe des Suchens von Material besonderen Dank: Dr. M. FISCHER (NMW), Dr. V. GRAHAM (UM), Dr. F. KOCH (MNHU), Dr. J.A. PESENKO (ZI), Dr. R. PIECHOCKI (ZIH), Dr. R. POGGI (MCNG), Dr. A.J. SCHATALKIN (ZMM). An den Instituten in Leningrad und Moskau erfreute ich mich besonderer Hilfsbereitschaft. Meine Freunde Dr. M.C. DAY (GB London) und R. WAHIS (B Beaufays-Chaufontaine) besorgten die kritische Durchsicht

des Manuskriptes. Die Deutsche Forschungsgemeinschaft erstattete einen Kostenzuschuß zur Reise nach Leningrad und Moskau.

Die öffentlichen Sammlungen sind wie folgt abgekürzt:

IRSNB = Institut royal des Sciences Naturelles de Belgique, B Bruxelles;
IZUN = Istituto di Zoologia dell'Università, I Napoli; IZUP = Istituto
di Zoologia dell'Università, I Palermo; MCNG = Museo Civico di Storia
Naturale, I Genova; MHN = Muséum d'Histoire naturelle, CH Genève; MMB =
Moravské Muzeum, CS Brno; MNHN = Muséum National d'Histoire Naturelle,
F Paris; MNHU = Zoologisches Museum an der Humboldt-Universität, DDR
Berlin; NMW = Naturhistorisches Museum, A Wien; TM = Természettudományi
Múzeum, H Budapest; UM = Hope Department of Zoology, University of
Oxford, GB Oxford; ZI = Zoologisches Institut der Akademie der Wissen-
schaften der USSR, SU Leningrad; ZIH = Zoologisches Institut der
Martin-Luther-Universität Halle-Wittenberg, DDR Halle; ZMM = Zoologi-
sches Museum, SU Moskva.

Untersuchtes Material

Agenioideus dichrous (BRULLE 1840)

Pompilus dichrous BRULLE 1840: 92, ♀. Locus typicus: Spanien (Kanari-
sche Inseln). Holotypus in MNHN (nicht geprüft).

Pompilus testaceus RADOSZKOVSKI 1877: 16, ♀. Locus typicus: USSR (Kasa-
kische SSR) Jaxartes-Ufer. Holotypus in ZMM (geprüft). *Syn. nov.*

Pompilus pubescens MORAWITZ 1890: 618, ♂. Locus typicus: USSR (Turkme-
nische SSR) Utsch-adshi. Lectotypus ZI (geprüft, hier designiert).
Syn. nov.

Pompilus testaceicolor DALLA TORRE 1897: 326, ♀. *Nom. nov.* (für *Pompi-
lus testaceus* RADOSZKOVSKI 1877).

[*Agenioideus* (*Galactopterus*) *dichrous* (BRULLE): WAHIS 1970: 722 (mit
Synonymie-Liste).]

***Agenioideus excisus* (MORAWITZ 1890)**

Pompilus excisus MORAWITZ 1890: 622, ♀. Locus typicus: USSR (Transkaspien). Typus in ZI (gesehen, nicht geprüft).

Pompilus excisilabris SAUNDERS 1901: 553, ♂. Locus typicus: Algerien (Annaba). Lectotypus in UM (geprüft). Syn. nov.

1 ♂ "Böde, 31.VII.97, ♂" " *excisilabris* E.S." "Cotype" "Morice Coll. Hope Dept., University Mus., Oxford" "Type Hym: 399, *Pompilus excisilabris* SAUNDERS ♂, Hope Dept. Oxford" "Lectotypus, H. Wolf det. 1981" "*Agenioideus excisus* (MORAWITZ) ♂, H. Wolf det. 1981" (UM). 2 weitere ♂♂ (Wahis briefl.) in BMNH (nicht geprüft).

***Agenioideus kohli* (RADOSZKOVSKI 1888) comb. nov.**

Pompilus Kohlii RADOSZKOVSKI 1888: 344, ♀♂. Locus typicus: USSR (Turkmenische SSR) Aschchabad. Holotypus in ZI (gesehen, nicht geprüft).

Pompilus ruficornis MORAWITZ 1890: 619, ♀. Locus typicus: USSR (Turkmenische SSR) Utsch-adshi. Lectotypus in ZI, hier designiert (geprüft).

Pompilus deserticola MORAWITZ 1890: 620, ♂. Locus typicus: USSR (Turkmenische SSR) Utsch-adshi. Lectotypus in ZI, hier designiert (geprüft).

[*Pompilus kohlii* RADOSZKOVSKI: Dalla Torre 1897: 297.]

[*Psammochares* (*Psammochares*) *kohli* (RADOSZKOVSKI): Haupt 1929: 123, ♂♀.]

[*Eggyssomma kohli* (RADOSZKOVSKI): Tobias 1978: 124, ♀♂ (synonymisiert mit *Eggyssomma ruficornis* (MORAWITZ)).]

[*Pompilus ruficornis* MORAWITZ: Gussakovskij 1932: 217 (synonymisiert mit *Pompilus Kohlii* RADOSZKOVSKI).]

[*Pompilus deserticolus* MORAWITZ: Dalla Torre 1897: 284.]

1 ♀ "Utsch-adshi, 18.VI.89, Semenow" (:kyrillisch) "K.F. Moraviza" (:kyrillisch) "*Pompilus ruficornis* F. MORAWITZ ♀" "Syntypus" (:rotes Etikett) "Lectotypus, H. Wolf det 1984" "*Agenioideus kohli* (RADOSZKOVSKI) ♀, H. Wolf det. 1984"; Zustand: gut; 1 ♂ "Utsch-adshi, 18.V.89, Semenow" (:kyrillisch) "K.F. Moraviza" (:kyrillisch) "*Pompilus deserticola* F. MORAW. ♂" "Syntypus" (:rotes Etikett) "Lectotypus, H. Wolf det. 1984" "*Agenioideus kohli* (RADOSZKOVSKI) ♂, H. Wolf det. 1984"; Zustand: nur proximales Viertel der Antennae vorhanden, linke Antenna separat

fixiert; (beide in ZI). 1 ♀ "Bushire, Persia" "*Psammochares kohli* RAD. ♀, det. Haupt 1927" MLU Halle, WB Zoologie, S.-Nr. 3/3/24, T.-Nr. (1) "*Agenioideus kohli* (RADOSZKOWSKI) ♀, H. Wolf det. 1981"; 1 ♂ ebenso, ♀ statt ♂ und (2) statt (1); (beide ZIH).

V e r b r e i t u n g : Iran, Turkmenische, Kasakische SSR (USSR).

Agenioideus melas (KLUG 1834)

Pompilus melas KLUG 1834: Taf. 39, ♀. Locus typicus: Saudi-Arabien.

Holotypus in MNHU (geprüft).

Pompilus vegetus KOHL 1907: 267, ♂. Locus typicus: Arabien. Holotypus in NMW (geprüft). Syn. nov.

Psammochares kruegeri HAUPT 1933: 62, ♀. Locus typicus: Libyen (Cyrenaika). Holotypus in ZM (geprüft).

Psammochares (Rhidestus) batazonoides GUSSAKOVSKIJ 1932: 297, ♂. Locus typicus: Iran (Chorassan). Holotypus in ZI (nicht geprüft).

[*Pompilus (Ridestus) melas* KLUG: Priesner 1955: 97, ♀.]

[*Agenioideus (Galactopterus) melas* (KLUG): Wolf 1970: 65, ♀.]

[*Pompilus kruegeri* (HAUPT): Priesner 1955: 97, ♂.]

[*Psammochares kruegeri* HAUPT: Wolf 1970: 65, ♀ (Syn. nov.).]

1 ♀ "Arab. fel., Ehrenberg" "5637" "Type" "*Psammochares melas* KLUG ♀, det. Haupt 1927" "Zool. Mus. Berlin" "*Agenioideus melas* (KLUG) ♀, H. Wolf det. 1981" "Holotypus, H. Wolf det. 1981" (MNHU); Zustand: es fehlen rechte Tibia und Tarsalia des Pes-II und 3. - 5. Tarsus des rechten Pes-III, die rechte Antenna ist repariert. 1 ♂ "Arabia, 1899, O. Simonny" "*vegetus*, Type! det. Kohl" "*Agenioideus melas* KLUG, det. M.C. Day 1977" "Holotypus, H. Wolf det. 1981" (NMW); Zustand: es fehlen rechte Antenna fast ganz und einige distale Tarsalia. 1 ♀ "Cyrenaica, R.U. Agrario, 9661, 10.VIII.25, Geo C. Krüger" "*Psammochares krügeri* HPT. ♀, Haupt det. 193" "Holotypus, H. Wolf det. 1970" "*Agenioideus melas* (KLUG) ♀, H. Wolf det. 1970" (ZM); Zustand: gut.

Agenioideus vesanus (KOHL 1907) comb. nov.

Pompilus vesanus KOHL 1907: 266. Locus typicus: Jemen (Aden). Holotypus in NMW (geprüft).

1 ♀ "Aden, XII.98, leg. O. Simony" "*vesanus*, Typ., det. Kohl" "*Agenioideus* (*Ridestus*) *vesanus* KOHL, det. M.C. Day, 1977" (NMW); Zustand: Antennae bis auf basale Glieder fehlend.

Agenioideus zarudnyi (GUSSAKOVSKIJ 1932) comb. nov.

Psammochares (*Ridestus*) *zarudnyi* GUSSAKOVSKIJ 1932: 298, 1 ♀ Locus typicus: Iran (Kerman, Bazman), 1 ♂ Locus typicus: Iran (Seistan, Vermal-Chouzdar), Lectotypus in ZI (geprüft).

Agenioideus fabrei WOLF 1981: 128, ♀. Locus typicus: Algerien (Rocher-Blanc). Holotypus in MNHN (geprüft). Syn. nov.

1 ♀ "Bazman, Juschn. Kerman, juw. Persia, Zarydni, 28.VI.198" (:kyrillisch) "*Pompilus Zarudnyi*, Type, det Kohl" "*Agenioideus fabrei* WOLF ♀, H. Wolf det. 1983" "*Agenioideus zarudnyi* (GUSSAKOVSKIJ) ♀, H. Wolf det. 1983" "Lectotypus, H. Wolf det. 1983" (ZI).

Anospilus moricei (SAUNDERS 1901) comb. nov.

Pompilus moricei SAUNDERS 1901: 555, ♀♂. Locus typicus: Algerien (Constantine, auch Biskra). Lectotypus in UM, hier designiert (geprüft).

1 ♂ "Constantine, 16 VI 98" "Morice Coll. Hope Dept., University Mus., Oxford" "Type Hym: 4o3 1/4, *Pompilus moricei* SAUNDERS ♂, Hope Dept. Oxford" "Syntypus, H. Wolf det. 1981" "*Anospilus moricei* (SAUND.) (*basalis* HAUPT) ♂, H. Wolf det. 1981" "Lectotypus, H. Wolf det. 1981"; 1 ♂ ebenso, aber 4o3 2/4, nicht Lectotypus: 1 ♀ ebenso, aber 4o3 3/4, nicht Lectotypus; 1 ♀ ebenso, aber 17.VI.98, 4o3 4/4, nicht Lectotypus: (alle UM).

Arachnotheutes rufithorax (COSTA 1882)

Pompilus rufithorax COSTA 1882: 40, ♀. Locus typicus: Italien (Kalabrien) Sila-Gebirge. Holotypus in IZUN (geprüft).

Pompilus galactopterus KOHL 1888: 147, ♂. Locus typicus: USSR (Kaukasusgebiet) Helenendorf. Holotypus in NMW (geprüft).

Pompilus breviscapus MORAWITZ 1891, ♂. Locus typicus: USSR (Turkmenische SSR) Ryn-Pesski. Holotypus in ZI (geprüft).

[*Pompilus leucurus* MORAWITZ: Haupt 1927: 283, ♂ (Missdeutung).]

[*Arachnotheutes rufithorax* (COSTA): Wahis 1986: 23.]

1 ♀ "Sila g." "Mo.Zool.No.2284o" "*Pompilus rufithorax* n." "Holotypus, H. Wolf det. 1973" "*Arachnotheutes rufithorax* (COSTA 1882) ♀, H. Wolf det. 1973" (IZUN), Zustand: gut. 1 ♂ "Transkauk., Helenendorf, 1886" "*galactopterus*, Typ., det. Kohl" "*Pompilus galactopterus* KOHL, 45/1" (rotes Etikett:) "Type" "*Agenioideus galactopterus* (KOHL) (?*Nanoclavelia niger* HPT.) ♂, H. Wolf det. 1971" "*Arachnotheutes rufithorax* (COSTA) ♂, H. Wolf det. 1984" (NMW), Zustand: Caput mit Gummi fixiert. 1 ♂ "Ryn-Pesski" (kyrillisch:) K.F. Morawiza" (rotes Etikett:) "Syntypus" (!) "*breviscapus* F. MOR. ♂" "Holotypus, H. Wolf det. 1984" "*Arachnotheutes rufithorax* (COSTA) ♂, H. Wolf det. 1984" (ZI), Zustand: es fehlen rechte Antenna fast ganz, distale Tarsalia der Pedes-II und die Pedes-III nach den Femora.

Arachnotheutes leucurus (MORAWITZ 1891) comb. nov.

Pompilus leucurus MORAWITZ 1891: 196, ♂. Locus typicus: USSR (Turkmenische SSR) Ryn-Pesski. Lectotypus in ZI, hier designiert (geprüft).

Agenioideus [*Chionopterus*] *europaeus* PRIESNER 1965: 66, ♂. Locus typicus: Griechenland (Kreta) Heraklion. Holotypus in Coll. J. Gusenleitner (Paratypen geprüft). Syn. nov.

[*Arachnotheutes europaeus* (PRIESNER): Wolf 1978: 173.]

1 ♂ "Ryn-Pesski" "K.F. Moraviza" (:kyrillisch) "*Pompilus leucurus* F. MORAWITZ ♂" "*Arachnotheutes*" "Syntypus" (:rotes Etikett) "Lectotypus, H. Wolf det. 1983" "= *Arachnotheutes europaeus* (PRIESNER) ♂, H. Wolf det. 1984"; Zustand: distale Hälfte der linken Antenna und rechter Pes-II fehlen.

Cryptocheilus notatus affinis (VANDER LINDEN 1827)

Pompilus affinis VANDER LINDEN 1827: 337, ♀. Locus typicus: (Belgien) Umgebung von Brüssel. Typus wahrscheinlich verloren.

Cryptocheilus orientalis HAUPT 1927: 52, ♀. Locus typicus: USSR (Russische SSR) Irtysch-Ufer. Holotypus in MNHU (geprüft). Syn. nov.

[*Cryptocheilus* [*Adonta*] *notatus* (ROSSIUS): Day 1979: 3.]

1 ♀ " *Sph. viatica* PALL., ad Irtin" "Type" "5364" "Zool.Mus.Berlin"
"*Cryptochil. orientalis* HPT. ♀, det. Haupt 1925" "*Cryptocheilus notatus*
affinis (V.D.L.) ♀, H. Wolf det. 1983"; Zustand: gut, (MNHU).

Dicyrtomellus brevigena (MORAWITZ 1891) comb. nov. (Abb. 1,16,28,39)

Pompilus brevigena MORAWITZ 1891: 193, ♀. Locus typicus: USSR (Turkme-
nische SSR) Bukejew-Steppe, Ryn-Pesski. Lectotypus in ZI, hier desi-
gniert (geprüft).

Dicyrtomellus wolffi MOCZAR 1968: 435, ♀. Locus typicus: Mongolische
Volksrepublik, Zuun-Bajan nahe Sainschand. Holotypus in TM (geprüft)
Syn. nov.

1 ♀ "Ryn-Pesski, Pljuschtsch" "K.F. Morawiza" (:kyrillisch) "*brevigena*
F. MOR. ♀" "Syntypus" (:rotes Etikett) "Lectotypus, H. Wolf det. 1984"
"*Dicyrtomellus brevigena* (F. MORAWITZ) ♀, H. Wolf det. 1984"; Zustand:
gut; 4 ♀♀ ebenso etikettiert, nicht "Lectotypus"; alle in ZI. 1 ♀ "Mon-
golia, Ostgobi aimak, Zuun-Bajan, 750 m, 50 km S v. Sainschand, Exp.
Dr. Z. Kaszab: 1963" "Nr. 38, 26.VI.1963" "Holotypus" "*Dicyrtomellus*
wolffi MOCZAR ♀, Móczár det."; Zustand: gut (TM).

Dicyrtomellus picticus (SAUNDERS 1901) comb. nov.

Pompilus picticus SAUNDERS 1901: 548, 2 ♀. Locus typicus: Algerien
(Biskra). Lectotypus in BMNH, hier designiert (geprüft).

1 ♀ "Biskra, 18 V 98" "*picticus* E.S." (:Handschrift Saunders) "Cotype"
"Morice Coll. Hope Dept., University Mus., Oxford" "Type Hym: 396, *Pom-
pilus picticus* SAUNDERS ♀, Hope Dept, Oxford" "*Dicyrtomellus picicus*
(SAUNDERS) ♀, H. Wolf det. 1981" "Lectotypus, H. Wolf det. 1981"; 1
zweites ♀ ebenso, nicht Lectotypus; (BMNH).

Dicyrtomellus pseudokizilkumi spec. nov.

1 ♂ "Sarafsch. Dol." (:kyrillisch) (rotes Blanko-Etikett) "21." "*Salius*
niger n. sp." "*Psammochares niger* (RAD.) ♂, V. Guśsakowski" "Syntypus,
H. Wolf det. 1983" "Holotypus, H. Wolf det. 1983" "*Dicyrtomellus pseu-
dokizilkumi* WOLF ♂, H. Wolf det. 1984"; 1 ♂ wie vor, aber "26." und

"Paratypus"; beide in ZMM; Zustand des Holotypus: gut, linker Pes-II mit nur 3 Tarsalia.

B e s c h r e i b u n g : ♂. Facies wie in Abb. 13; Gena minimal halb so hoch wie mittlere Glieder des Flagellum dick; Occiput hinter Oculus viertelkreisförmig gerundet und gut entwickelt, Oculus lateral 1,5 mal länger als Occiput; OOL = POL, Angulus ocellaris 100°; 2. Glied des Flagellum 2,2 mal, 4. 2,6 mal, vorletztes 2,7 mal, letztes 2,94 mal länger als maximal dick, letztes am Ende zugerundet; Metanotum so lang wie mittlere Glieder des Flagellum dick, 2,5 mal länger als Metapostnotum, dieses fein quer chagriniert und halbgläzend; 5. Tarsalia unterseits mit 2 - 3 kurzen Spinae, Ungues mit kurzem Seitenzahn; Praeala-Ausschnitt wie in Abb. 53. Propodeum etwas gröber skulpturiert als bei ♀ *Arachnospila anceps* (WESMAEL 1851); Sternitum-IX trapezisch, nach hinten verschmälert, am Ende rundlich abgestutzt, ziemlich hoch und scharf gekielt, die Seitenflächen leicht konkav. Schwarz; Orbita interna in der Ausrandung kurz gelb, Orbita externa oben länger dunkelgelb, Mandibulum distal rot; Alae braun und dunkler gesäumt. Dicht und lang schwarz behaart, namentlich Scapus unterseits, Caput, Notum, Propodeum, Tergitum- und Sternitum-I; Femora mit einzelnen Haaren; Sternitum-IX im Profil auf dem Kiel kaum behaart; Pubeszenz auf Caput, Thorax und Abdomen ziemlich dicht, aber das Integument nicht ganz verdeckend, dunkel kastanienbraun. Größe: 11,0 mm. Variabilität: Größe 11,0 bis 13,5 mm. ♀ nicht bekannt. Unterschiede zu *Dicyrtomellus kizilkumi* (RADOSZKOWSKI 1877) ♂: andere Form der Radiales und andere Behaarung des Sternitum-IX; zu *Dicyrtomellus dentiprivus* PRIESNER 1955 ♂: Orbita interna mit gelbem Fleck und Occiput gut entwickelt; zu *Dicyrtomellus brevigena* (MORAWITZ 1891) ♀ (♂ nicht bekannt): Gena länger.

Zur Unterscheidung von *Dicyrtomellus pseudokizilkumi* spec. nov. ♂ und *Dicyrtomellus kizilkumi* (RADOSZKOWSKI 1877) ♂ folgt eine Nachbeschreibung dieses Taxons. (Abb. 12, 52)

N a c h b e s c h r e i b u n g : ♂. Facies wie in Abb. 12; Gena minimal so hoch wie 2. Glied des Flagellum minimal dick; Occiput hinter Oculus sofort verschmälert und nicht entwickelt, Oculus lateral 4,25 mal länger als Occiput; POL 1,15 mal länger als OOL, Angulus ocellaris 110°; 2. Glied des Flagellum 2,38 mal, 4. 2,2 mal, vorletztes 2,95 mal, letztes 3,57 mal länger als maximal dick, letztes am Ende etwas abgestutzt; Metanotum so lang wie Tibia des Pes-II maximal dick, 3 mal

länger als Metapostnotum, dieses von 2 - 3 Streifen durchzogen, glänzend; 5. Tarsalia unterseits ohne Spinae, Ungues mit schwachem Seitenzahn; Praeala-Ausschnitt wie in Abb. 52. Propodeum wie beim ♀ von *Arachnospila anceps* (WESMAEL 1851) skulpturiert, wenig glänzend; Sternitum-IX nach hinten trapezisch verschmälert, am Ende rundlich-abgestutzt, hoch und scharf gerade gekielt, die Seitenfelder leicht konkav. Schwarz; Orbita externa oben schmal gelblich, Labium und Mandibulum mitten rotbraun; Alae dunkelbraun, der Saum kaum dunkler. Dicht und lang schwarz behaart, namentlich Scapus unterseits, Caput, Notum, Propodeum, Tergitum- und Sternitum-I; Femora mit einzelnen Haaren; Sternitum-IX im Profil auf dem Kiel mit kurzer, büstenartig dichter, nach hinten gerichteter und distal an Länge abnehmender dunkler Behaarung, in Aufsicht der Rand sehr dicht kurz beborstet; Toment sehr dicht, das Integument fast verdeckend, schwarz bis dunkelbraun. Größe: 12 mm. Variabilität: Größe 9 - 14 mm.

Evagetes aethiops (HAUPT 1962) comb. nov.

Hadroclavelia aethiops HAUPT 1962: 21, ♀. Locus typicus: Israel (Beer-sheva). Holotypus in Coll. Bytinski-Salz (geprüft).

Sophropompilus furax HAUPT 1962: 47, ♀. Locus typicus: Israel (Beeri). Holotypus in Coll. Bytinski-Salz (geprüft). **Syn. nov.**

Evagetes tingitanus WOLF 1970: 59, ♀. Locus typicus: Marokko (Marrakech). Holotypus in MZL (geprüft). **Syn. nov.**

[*Sophropompilus aethiops* (HAUPT): Priesner 1966: 102 comb. nov. durch Priesner.]

1 ♀ "Beeri, Palestine, 4.VI.1945, leg. Bytinski-Salz" "Holotype" "Typus" "*Sophropompil. furax* HAUPT, ♀, Haupt det. 1952" "*Evagetes aethiops* (HAUPT) (*tingitanus* m.) ♀, H. Wolf det. 1971"; Gena nicht niedrig (Haupt 1962: 47), sondern so hoch wie 2. Glied des Flagellum dick; (Coll. Bytinski-Salz); 1 ♀ "Marrakech, 17.V.1947, J. de Beaumont" "3" "Holotypus, H. Wolf det. 1966" "*Evagetes tingitanus* m. ♀, H. Wolf det. 1966"; Zustand: gut (MZL).

Evagetes argenteofulvus (RADOSZKOVSKI 1877) (Abb. 2,17,29,40)

Pompilus argenteo-fulvo (!) RADOSZKOVSKI 1877: 15, ♀. Locus typicus:

USSR (Kasakische SSR) Wüste Kisil-Kum. Holotypus in ZMM (geprüft).

1 ♀ "Kisilkum" (:kyrillisch) "10." " *Pompilus argenteo-fulvus* RAD." (:rotes Etikett) "Holotype, *Pompilus argenteo-fulvus* RADOSZ., det. M.C. Day 1978" "*Evagetes (Trichosyron) argenteo-fulvus* RAD. ♀, det. M.C. Day 1978".

N a c h b e s c h r e i b u n g : ♀. Facies wie in Abb. 2; Gena minimal so hoch wie mittlere Glieder des Flagellum dick; Occiput hinter Oculus fast sofort verschmälert, aber doch etwas entwickelt; Oculus lateral 2,2 mal länger als Occiput; POL 1,2 mal länger als OOL, Angulus ocellaris 90°; Antenna wie in Abb. 17, das letzte Glied abgestutzt. Pronotum hinten rundlich-stumpfwinklig ausgeschnitten; Metanotum 7 mal länger als Metapostnotum, dieses nur so lang wie Subcosta maximal dick; 1.-4. Tarsalium des Pes-I wie in Abb. 29; Præala-Ausschnitt wie in Abb. 40. Schwarz; hellbraun sind Scapus, Pedicellus, Pronotum hinten und seitlich, Nervatur der Alae; gelbrot sind Clypeus vorne schmal, Labrum, Mandibulum, Pedes bis auf dunkle Coxae und distale Tarsalia; Pterostigma innen gelbbraun, Spinæ tarsales bleich gelblich, Alae subhylin mit scharf abgesetztem braunen Saum; Abdomen ganz hellrot. Behaarung reichlich; Coxae und Femora dicht behaart, unterseitig die Haare so lang wie Femora maximal dick; auch Tibiæ reichlich behaart; Propodeum und Segmentum abdominale-I wie Femora behaart. Caput und Thorax dicht weißlich pubeszent, das Integument ist praktisch verdeckt; Abdomen mächtig dicht rötlich-weiß tomentiert. Größe: 7,0 mm.

Evagetes bengurioni spec. nov. (Abb. 3,18,30,41)

1 ♀ "Israel, 15 km South Beersheba, 16.3.70, leg. Bytinski-Salz" "Holotypus, H. Wolf det. 1971" "*Evagetes (Trichosyron) bengurioni* m. ♀, H. Wolf det. 1971" (Coll. H. Bytinski-Salz); 1 ♀ ebenso, Paratypus (Coll. m.); 1 ♀ "El Hamma, 10 km W, Tunesia, 6.5.1973, leg. J. Gusenleitner" "Paratypus, H. Wolf det. 1981" "*Evagetes (Trichosyron) bengurioni* m. ♀, H. Wolf det. 1981" (Coll. J. Gusenleitner); 1 ♀ ebenso, (Coll. m.). Geprüfte Exemplare: 4 ♀♀.

V e r b r e i t u n g : Tunesien, Israel.

B e s c h r e i b u n g : ♀. Facies wie in Abb. 3; Gena mitten fast so hoch wie Scapus maximal dick; Occiput hinter Oculus gering ent-

wickelt, sofort verschmälert; Oculus, lateral gesehen, 3,8 mal länger als Occiput; Angulus ocellaris 90°, POL = OOL; Antenna wie in Abb. 18. Pronotum hinten fast gleichmäßig und sehr leicht bogig; Metapostnotum mitten kaum sichtbar; 1.-4. Tarsalium des Pes-I wie in Abb. 30, 5. Tarsalium unterseits mit 1-2 winzigen Spinae, Ungues mit nur angedeutetem Seitenzahn; Praeala-Ausschnitt wie in Abb. 41; Propodeum oben mit leichtem Sulcus. Schwarz; rotgelb sind: Mandibulum mitten, Pronotum hinten breit und seitlich fast ganz, Nervatur der Praeala kurz hinter Tegula außer der ganz dunklen Subcosta; rot sind: Femora des Pes-I und -II am äußersten Ende, Femur des Pes-III unterseits in der distalen Hälfte, Tergitum-I bis -III; Fläche des Praeala schwach, ihr Saum ziemlich stark und gut abgesetzt gebräunt; Spinae und übrige Nervatur braun. Behaarung blaß; Caput, Pro- und Mesonotum, Tibiae zerstreut und kurz behaart, Coxae und Femora dichter und lang behaart, die Haare bis so lang wie Femora maximal dick, Propodeum wie Femora behaart, Sternita kahl, Corpus mit hellgrauer dichter Pubeszenz, die das Integument stark verdeckt, auf dem Abdomen ist sie mehr tomentartig. Bei den tunesischen ♀♀ sind die Spinae tarsales etwas länger und breiter, die rote Färbung ist ausgedehnter, Behaarung und Pubeszenz sind etwas geringer. Größe: 5,5 (-6,0) mm. Zustand des Holotypus: gut. Derivatio nominis: David Ben Gurion (1886-1973) erwarb sich große Verdienste in Angelegenheiten der Völkerverständigung.

Evagetes gusenleitneri spec. nov. (Abb. 4,14,19,27,31,42,54,56,57)

1 ♀ "Sille, Konya, Türkei, 15.VI.1968, leg. J. Gusenleitner" "*Evagetes (Trichosyron) gusenleitneri* m. ♀, H. Wolf det. 1978" "Holotypus, H. Wolf det. 1978"; 1 ♀ wie vor, 17.VI.1968; 2 ♀ "Iran, Elburs Demavend-Gebiet, Pelur, 2000 m, 23.7.1977, leg. J. Gusenleitner"; 1 ♀ "Iran, Elburs, 50 km S (90 km Straße) Chalus, 2800 m, 23.7.1977, leg. J. Gusenleitner"; 1 ♀ "Konya, Karaman, 11.8.78, leg. Schwarz"; 1 ♀ "Iran, Elburz, Av Zanak-Ski, 11 km N di Ab Ali, 14-VII-65, 2300 m, Giordani Soika-Mavromoustakis"; sämtlich Paratypen, in Coll. Gusenleitner, Schwarz oder m.; 2 ♂ "Gürün, Türkei, 6.6.1970, leg. J. Gusenleitner"; 1 ♂ wie vor, 5.6.1970; sämtlich Paratypen, in Coll. Gusenleitner oder m.

V e r b r e i t u n g : asiatische Türkei, Iran.

B e s c h r e i b u n g : ♀. Facies wie in Abb. 4; Gena mitten so hoch wie 2. Glied des Flagellum minimal dick; Occiput hinter Oculus ziemlich gut entwickelt, mehr als achteckförmig gerundet; Oculus, lateral gesehen, 2,5 mal länger als Occiput; Angulus ocellaris 90°, POL 1,09 mal länger als OOL; Antenna wie in Abb. 19. Pronotum hinten sehr flach stumpfwinkelig; Metapostnotum mitten so lang wie Subcosta mitten dick, glänzend, mit ein paar Riefen; 1.-4. Tarsalium des Pes-I wie in Abb. 31 5. Tarsalium unterseits mit 2 oder 3 Spinæ, Ungues mit kleinem Seitenzahn; Præala-Ausschnitt wie in Abb. 42; Propodeum fast glänzend, netzartig chagriniert, nur ganz vorne mit undeutlichem Sulcus. Schwarz; Mandibulum mitten dunkelrot; Præala dunkel und dunkler gesäumt, der Saum wenig scharf abgesetzt. Behaarung ziemlich zerstreut, auch auf Propodeum und Sternita, auf den Tibiæ dichter, nicht ganz so lang wie Tibiæ maximal dick. Toment gering, kastanienbraun, auf Facies silberweiß. Größe 6,0 (5,5 bis 6,5) mm. Zustand des Holotypus: gut.

♂. Facies wie in Abb. 14; Gena mitten halb so hoch wie 2. Glied des Flagellum dick; Occiput wie beim ♀ entwickelt; Oculus, lateral gesehen, 2,73 mal länger als Occiput; Angulus ocellaris 100°, POL = OOL; Antenna wie in Abb. 27. Pronotum hinten wie beim ♀; Metapostnotum mitten so lang wie Calcar internum des Pes-III mitten dick, Unguis internus des Pes-I bifid, Unguis externus mit undeutlichem Seitenzahn; Præala-Ausschnitt wie in Abb. 54; Propodeum glänzender als beim ♀, kaum chagriniert. Sternitum-IX und Instrumenta copulationis wie in Abb. 56, 57. Färbung wie beim ♀, die Præala auf der Fläche heller. Unbehaart, nur auf Frons gering behaart. Toment wie beim ♀. Größe: 5,0 bis 5,5 mm. Derivatio nominis: Dr. Josef Gusenleitner (Linz) erwarb sich große Verdienste in der Bearbeitung der Vespoidea.

Evagetes orichalceus (SAUNDERS 1901) comb. nov. (Abb. 5,20,32,43)

Pompilus (*Evagethes*) *orichalceus* SAUNDERS 1901: 546, ♀. Locus typicus: Algerien (Biskra). Lectotypus in UM (geprüft).

1 ♀ "Biskra, 11 VI 98" "Cotype, *orichalceus* ES" "Type Hym.: 3921/2, *Pompilus orichalceus* SAUNDERS ♀, Hope Dept. Oxford" "*Evagetes orichalceus* (E. SAUNDERS) ♀, H. Wolf det. 1981" "Lectotypus, H. Wolf det. 1981" (Zustand: unbeschädigt); 1 ♀ "Biskra, 2 VI 98" "Cotype, *orichalceus* ES" "Morice Coll. Hope Dept., University Mus., Oxford" "Type

Hym.: 3922/2, *Pompilus orichalceus* SAUNDERS ♀, Hope Dept Oxford" "*Evagetes orichalceus* (E. SAUNDERS) ♀, H. Wolf det. 1981" "Paralectotypus, H. Wolf det. 1981" (Zustand: Antennae fehlen); beide in UM.

N a c h b e s c h r e i b u n g : ♀. Facies wie in Abb. 5; Gena mitten so hoch wie Tibia des Pes-III mitten dick, also auffallend hoch; Occiput achteckförmig hinter Oculus verschmälert, nur wenig entwickelt, lateral gesehen nur halb so lang wie Oculus; POL 1,09 mal länger als OOL; Angulus ocellaris 120°; Antenna wie in Abb. 20, das letzte Glied schräg abgeschnitten. Pronotum hinten rundlich-stumpfwinklig abgeschnitten, Metapostnotum nicht sichtbar; 1.-4. Tarsalium des Pes-I wie in Abb. 32; Praeala-Ausschnitt wie in Abb. 43, der 1. Radius transversus auffallend winklig nach innen vorspringend. Caput und Thorax schwarz; braun sind Scapus oberseitig, Coxa des Pes-I, Spinnae und Tarsalia; rot bis rotgelb sind Gena unten, Clypeus vorne schmal, Mandibulum, Scapus unterseitig, Pronotum hinten schmal, Tegula, Coxae der Pedes-II und -III und übrige Pedes; Alae subhyalin mit braunem Saum; Abdomen hellrot, Tergitum-VI braun. Caput gering behaart, Scapus, Pedicellus und 2. Glied des Flagellum unterseits mit einigen abstehenden Haaren; Thorax seitlich, Propodeum, Coxae, Femora mit zahlreichen abstehenden rötlichen Haaren, die bis so lang sind wie Femur des Pes-III maximal dick; Tergitum-I auf der Basis und alle Sternita ebenfalls so behaart. Caput geringer, Thorax mit Propodeum stärker braunsilbern pubeszent, das Integument fast nicht sichtbar; Abdomen schwach rötlich tomentiert, die Tergita gegen Ende etwas heller tomentiert. 5,5-6,5 mm.

Evagetes palmatus (HAUPT 1930) (Abb. 6,21,33,44)

Leuchimon palmatus HAUPT 1930: 792, ♀. Locus typicus, paratypicus: Libyen (Gargaresch). Holotypus in Zoologisches Museum Bengasi, Libyen (nicht geprüft). Paratypus in ZIH (geprüft).

Leuchimon mochii PRIESNER 1955: 114, ♀. Locus typicus: Ägypten (Abu Roash). Lectotypus in NM, hier designiert (geprüft). Syn. nov.

[*Evagetes* (*Leuchimon*) *palmatus* (HAUPT): Wolf 1970: 55, ♀.]

[*Evagetes* (*Leuchimon*) *mochii* (PRIESNER): Wolf, 1970: 55, ♀.]

1 ♀ "Cyrenaica, R.U. Agrario, 1388o, IV.28, Geo C. Krüger" "Cotype" *Leuchimon palmatus* HPT. ♀, Haupt det. 1932" "MLU Halle, WB Zoologie,

S.-Nr. 314/3, T.-Nr." "Paratypus, H. Wolf det. 1981"; 1 ♀ ebenso, aber "13879" und ohne "Cotype"; (ZIH). 1 ♀ "Abu Roash, Egypt, 20.3.1932" "Paratype" Priesner" "*mochii* PRIESNER, 1966" "Lectotypus, H. Wolf det. 1986" (NM); 1 ♀ ebenso, "Paratypus, H. Wolf det. 1986" (NM).

N a c h b e s c h r e i b u n g : ♀. Facies wie in Abb. 6; Gena mitten fast so hoch wie Scapus maximal dick; Occiput hinter Oculus gering entwickelt, wenn auch nicht sofort verschmälert; Oculus, lateral gesehen, 3.07 mal länger als Occiput; Angulus ocellaris 100°, POL 1,5 mal länger als OOL; Antenna wie in Abb. 21. Pronotum hinten rundlich-stumpfwinklig, Metapostnotum mitten nur so lang wie Subcosta maximal dick; 1.-4. Tarsalium des Pes-I wie in Abb. 33, 1. Tarsalium mit einer langen unterständigen Spina, 5. Tarsalia unterseits mit 2 bis 3 ziemlich langen Spinae; Praeala-Ausschnitt wie in Abb. 44; Propodeum ohne deutlichen Sulcus. Schwarz; Clypeus und Labrum vorne, Mandibulum und Scapus fast ganz, Pedicellus unterseits hellrot, desgleichen Pedes bis auf dunkle Coxae, Trochanteres, distale Tarsalia, Abdomen bis auf basal dunkle distale Tergita; Spinae der Tarsalia des Pes-I ockergelb; Praeala subhyalin mit scharf abgesetztem braunem Saum; Nervatur braun, Radii transversales und proximale Media ockergelb; Nervatur der Postala hell ockergelb. Behaarung blaß; auf Femora unten und Sternita lang und ziemlich dicht, auf Propodeum lang und dicht, sonst kurz und gering. Pubeszenz sehr dicht, das Integument total verdeckend, gelblich-grau und etwas perlmuttfarben, auf Pedes und Abdomen mehr tomentartig. Größe: 6,5 - 7 mm. Zustand der Paratypen mäßig gut, Pedes teilweise defekt, bei einem ♀ Caput angeleimt.

Evagetes sahlbergi (MORAWITZ 1893)

Pompilus Sahlbergi MORAWITZ 1893: 105, ♀. Locus typicus: USSR (Karelien) Terijoki. Holotypus in ZI (geprüft).

Psammochares implicatus HAUPT 1941: 184, ♂ (nec ♀). Locus typicus: Deutsche Demokratische Republik / Halle a. d. Saale. Lectotypus in ZM, hier designiert (geprüft).

[*Evagetes sahlbergi* (MORAWITZ): Wahis 1986: 27.]

1 ♀ "Terijoki" "K.F. Moraviza" (:Kyrillisch) "*Pompilus Sahlbergi* F. MORAW. ♀" "Lectotypus design. Tobias" (:rotes Etikett) "Syntypus" (:rotes Etikett) "*Evagetes sahlbergi* (MORAWITZ) ♀, H. Wolf det. 1984" "*Eva-*

getes implicatus auct. nec HAUPT ♀, H. Wolf det. 1984" (ZI). 1 ♂ "Aken, 12.7.1912" "*Psammochares implicatus* HPT. ♂, Haupt det. 1939" "Allotypus" "*Evagetes implicatus* (HAUPT) ♂, H. Wolf det. 1983" "Lectotypus. H. Wolf det. 1986" (ZM).

***Evagetes siculus* (LEPELETIER 1845)**

Pompilus Siculus LEPELETIER 1845: 433, ♀. Locus typicus: Italien (Sizilien). Holotypus in MNHN (nicht geprüft).

Psammochares implicatus HAUPT 1941: 184, ♀ (nec ♂). Locus typicus: Deutsche Demokratische Republik / Halle a. d. Saale. Holotypus in ZM (geprüft). Syn. nov.

[*Evagetes siculus* (LEPELETIER): Wahis 1982: 273, Wahis 1986: 27.]

1 ♀ "Halle a.S., Br.F., 2.VIII.1921" "*Psammochares implicatus* HPT. ♀, Haupt det. 1939" "Holotypus" "*Evagetes siculus* (LEPELETIER) ♀, H. Wolf det. 1983" "MLU Halle, WB Zoologie, S.-Nr. 3/3/24, T.-Nr." (ZM).

***Evagetes tumidosus pedicellaris* (MORAWITZ 1891) comb. nov.**

Pompilus pedicellaris MORAWITZ 1891: 197, ♂. Locus typicus: USSR (M. Bogdo) Astrachan. Lectotypus in ZI, hier designiert (geprüft).

Psammochares differens HAUPT 1941: 184, ♀♂. Locus typicus: Deutsche Demokratische Republik / Wriezen an der Oder. Holotypus in ZIH (geprüft).

Psammochares sinatus HAUPT 1941: 188, ♀. Locus typicus: Frankreich / Strasbourg-Robertsau. Holotypus in ZIH (geprüft).

[*Evagetes tumidosus* (TOURNIER): Wahis 1986: 27.]

1 ♂ "Ryn-Pesski" "K.F. Moraviza" (:kyrillisch) "*pedicellaris* F. MORAW. ♂" "*Sophropompilus pedicellaris* F. MOR., V. Gussakovskij" "Lectotypus design. Tobias" (?) (:rotes Etikett) "*Evagetes tumidosus sinuatus*(HAUPT) ♂, H. Wolf det. 1984"; 1 ♂ ebenso, ohne "Lectotypus"; (beide in ZI). 1 ♀ "Wriezen, 23.6.37" "*Psammochares differens* HPT. ♀, Haupt det. 1939" "Holotypus" "241." "*Evagetes tumidosus sinuatus* (HAUPT) ♀, H. Wolf det. 1983" (ZIH). 1 ♂ "Wriezen, 26.6.37" "Allotypus" "254." "*Psammochares differens* HPT. ♂, Haupt det. 1939" "*Evagetes tumidosus sinuatus*(HAUPT) ♂, H. Wolf det. 1983 (ZIH). 1 ♀ "Bischenberg, M. Klein,

18.9.38" "*Pomp. proximus* DAHLB. ♀ ?" "*Psammochares sinuatus* HPT. ♀, Haupt det. 1939" "*tumidosus sinuatus* (HAUPT) ♀, H. Wolf det. 1966" "MLU Halle, WB Zoologie, S.-Nr. 3/3/25, T.-Nr." "*Evagetes tumidosus pedicellaris* (MORAWITZ) ♀, H. Wolf det. 1986" "Holotypus, H. Wolf det. 1986" (ZIH). Zustand: gut; beim Lectotypus fehlen die 5. Tarsalia der Pedes-III.

Pareiocurgus nomada (KOHL 1889) comb. nov. (Abb. 7,22,34,46)

Pompilus nomada KOHL 1889: 284, ♀. Locus typicus: USSR (Turkmenische SSR) Murgab-Ufer. Lectotypus in NMW, hier designiert (geprüft).

Pompilus latigena MORAWITZ 1893: 402, ♀. Locus typicus: USSR (Usbekische SSR) Serbent-Pendshakent. Lectotypus in ZI, hier designiert (geprüft).

Pareiocurgus bactriacus WOLF 1968, ♀. Locus typicus: Afghanistan (Provinz Herat) Bala Murghab. Holotypus in MMB (geprüft). Syn. nov.

1 ♀ "Transcasp., am Murgab" "*P. nomada*, Typ. det. Kohl" "Type" (:rotes Etikett) "*Pareiocurgus nomada* (KOHL) ♀, H. Wolf det. 1984", Zustand: gut; 1 ♀ "Am Murgab, Transcaspia" "*P. nomada*, T., det. Kohl" "Type" (:rotes Etikett) "Syntypus, H. Wolf det. 1984" "Lectotypus, H. Wolf det. 1984" "*Pareiocurgus nomada* (KOHL) ♀, H. Wolf det. 1984" "Syntypus, H. Wolf det. 1984", Zustand: gut; beide in NMW. 1 ♀ "Serbent, Glasunov" "K.F. Moraviza" (:kyrillisch) "*latigena* F. MORAW. ♀" "*Arachnospila*" "Syntypus" (:rotes Etikett) "Lectotypus, H. Wolf det. 1984" "*Pareiocurgus nomada* (KOHL) ♀, H. Wolf det. 1984", Zustand: gut; 1 ♀ "Serbent, A. v. Glas." "K.F. Moraviza" (:kyrillisch) "*Pompilus latigena* F. MORAW. ♀" "Syntypus" (:rotes Etikett) "*Pareiocurgus nomada* (KOHL) ♀, H. Wolf det. 1984", Zustand: 3 letzte Glieder der rechten Antenna fehlen; 1 ♀ "Seravschan, Pendschakent, Glasunov 1892" "F.K. Moraviza" (:kyrillisch) "*latigena* F. MORAW. ♀" "Syntypus" (:rotes Etikett) "*Pareiocurgus nomada* (KOHL) ♀, H. Wolf det. 1984", Zustand: 3 letzte Tarsalia des rechten Pes-III fehlen; alle 3 ♀♀ in ZI. 1 "Bala Murghab, 25.5.-206.1964, 470 m, (21)" "N. Afghanistan, Prov. Herat, coll. O. Jakeš" "Holotypus, H. Wolf det. 1967" "*Pareiocurgus bactriacus* m. ♀, H. Wolf det. 1967" (MMB).

***Priocnemis faillai* DESTEFANI 1886**

Priocnemis Faillae DESTEFANI 1886: 171, ♂. Locus typicus: Italien (Sizilien) Monte di Renda. Holotypus verloren. Locus neotypicus: Tunesien (Tunis). Neotypus in MCNG, hier designiert (geprüft).

Priocnemis corax gruenwalddi WOLF 1962: 46, ♂. Locus typicus: Tunesien (Hammamet). Holotypus in Coll. Wolf (geprüft). Syn. nov.

[*Priocnemis faillae* DESTEFANI: Guiglia 1941: 13.]

1 ♀ "Tunisi, dint., IV.1882, G. e L. Doria" "Collezione Gribodo" "*Priocnemis faillae* DESTEF." "Museo Civico di Genova" "Neotypus, H. Wolf det. 1983" "*Priocnemis faillai* DESTEFANI ♀, H. Wolf det. 1983" (MCNG, wie die folgenden Exemplare). 1 ♀ "Libia occ., Tarhuna, III.38, Museo Libico" "*Priocnemis faillae* DESTEF., det. Dott. D. Guiglia" "Museo Civico di Genova" "*Priocnemis faillai* DESTEFANI ♀, H. Wolf det. 1983" "Paratypus, H. Wolf det. 1983". 2 ♀♀ ebenso, ohne "det. Dott. D. Guiglia". 2 ♀♀ "Tunisia, Mnila, 26 II 1882, G. e L. Doria" "Collezione Gribodo" "*Priocnemis faillae* DESTEF." "Museo Civico di Genova" "*Priocnemis faillai* DESTEFANI ♀, H. Wolf det. 1983". 4 ♀♀ "Tunisi, dint., I-II 1882", sonst wie vor. 3 ♀♀ "Tunisi, din. XI-XII 1881, sonst wie vor. 1 ♀ "Tunisi, dint., 28.II.1882, G. e L. Doria" "*Priocnemis fuscus* FABR. var., ♀" "*Priocnemis faillae* DESTEF., det. Dott. D. Guiglia" "Collezione Gribodo" "Museo Civico di Genova" "*Priocnemis faillai* DESTEFANI ♀, H. Wolf det. 1983". Paratypen.

Die Kollektion Destefani ist verloren gegangen (Dr. Bruno Massa, IZUP, brieflich 21.6.1983). Die Festlegung eines Neotypus ist deshalb notwendig. Gemäß den Internationalen Regeln für die Zoologische Nomenklatur 1962: 54 muß es "*faillai*" heißen. Luigi Failla Tebaldi (1853-1930) war Entomologe in Palermo.

***Schistonyx anthrax* (DALLA TORRE 1897) comb. nov.**

Pompilus anthracinus MORAWITZ 1890: 623, ♀. Locus typicus: USSR (Turkmenische SSR) Utsch-adshi. Holotypus in ZI (geprüft).

Pompilus anthrax DALLA TORRE 1897: 273, ♀. Nom. nov. für *Pompilus anthracinus* MORAWITZ 1890 (nec *Pompilus anthracinus* TASCHENBERG 1880).

1 ♀ "Utsch-adshi, 18.V.89, A. v. Semenov" (:kyrillisch) "K.F. Moraviza" (:kyrillisch) " *Pompilus anthracinus* F. MORAWITZ ♀" "Syntypus, H. Wolf det. 1984" "Holotypus, H. Wolf det. 1984" "*Schistonyx anthrax* (DALLA TORRE) ♀, H. Wolf det. 1984" (ZI). Zustand: rechte Antenna fehlt fast ganz, letzte Tarsalia der Pedes-III fehlen.

N a c h b e s c h r e i b u n g : ♀. Facies wie in Abb. 8; Gena minimal so hoch wie 2. Glied des Flagellum maximal dick; Occiput hinter Oculus sofort verschmälert und nicht entwickelt, Oculus lateral 3,0 mal länger als Occiput; POL 1,15 mal länger als OOL, Angulus ocellaris 110°; 2. Glied des Flagellum 3,9 mal, 4. 3,54 mal, vorletztes 2,24 mal, letztes 3,24 mal länger als maximal dick, letztes am Ende schräg abgestutzt, wie in Abb. 23; Metanotum fast so lang wie Scapus mitten dick, Metapostnotum fast linienförmig, versenkt und glänzend; 1.-4. Tarsalium des Pes-I wie in Abb. 35, 5. Tarsalia unterseits mit 4 langen Spinae, Pedes auch sonst wie bei ♀ *Schistonyx* bedornt, Ungues des Pes-I gezähnt, des Pes-II bifid mit abgestutztem Seitenzahn; Praeala-Ausschnitt wie in Abb. 47. Propodeum wie beim ♀ von *Arachnospila trivialis* (DAHLBOM 1843) skulpturiert. Schwarz; Orbita interna breit, externa schmal dunkelrot, ebenso Mandibulum und Spinae; Alae dunkelbraun und dunkler gesäumt. Propodeum ziemlich dicht behaart, die Haare maximal so lang wie Femur-II maximal dick; Femora ziemlich dicht und kürzer behaart, Tibiae zwischen den Spinae mit einigen Haaren; gesamte Behaarung schwarz; Toment mäßig entwickelt, dunkel kastanienbraun. Größe: 14,0 mm.

***Schistonyx sokotrae* (KOHL 1907) comb. nov. (Abb. 9,24,36,48)**

Pompilus (*Ferreola*) *sokotrae* KOHL 1907: 272, ♂. Locus typicus: Jemen, Sokotra, Ras Shoab. Lectotypus in NMW (geprüft).

Pompilus saltabundus KOHL 1907: 278, ♀. Locus typicus: Jemen, Sokotra, Ras Shoab. Lectotypus in NMW, hier designiert (geprüft). Syn. nov.

1 ♂ "Ras Shoab, Sokotra, J.'99, O. Simony" "*sokotrae*, Type, det. Kohl" "Type" (:rotes Etikett) "*Schistonyx sokotrae* (KOHL) ♂, H. Wolf det. 1986" "Lectotypus, H. Wolf det. 1986" (NMW). 1 ♀ "Sokotra, 2.99., leg. O. Simony" "*saltabundus*, Type, det. Kohl" "Type" (:rotes Etikett) "*Schistonyx sokotrae* (!) KOHL ♀, det. M.C. Day 1975" "Lectotypus H.

Wolf det. 1984" (NMW); Zustand: gut. 1 ♀ "Ras Shoab, Sokótra, I.'99, O. Simony" " *saltabundus* , Type, det. Kohl" "Type" (:rotes Etikett) "*Schistonyx socotrae* (!) KOHL ♀, det. M.C. Day" (NMW); Zustand: gut.

N a c h b e s c h r e i b u n g : ♂ . Unterschiede zu *Schistonyx umbrosus* (KLUG 1834): Pronotum oben rotgelb, ebenso Mittelfleck auf dem Mesonotum; Flagellum kürzer: 2. Glied 1,75 mal (1,82 aml bei *S. umbrosus*), 3. Glied 2.05 mal (2,28 mal) länger als dick. Größe: 8,5 mm.

♀. Facies wie in Abb. 9; Gena fast so hoch wie 2. Glied des Flagellum minimal dick; Occiput hinter Oculus sofort und weniger als viertelkreisförmig verschmälert, aber doch etwas entwickelt; Oculus lateral 1,5 mal länger als Occiput; POL 1,13 mal länger als OOL; Angulus ocellaris 90°; Antenna wie in Abb. 24. Metanotum 1,67 mal länger als Metapostnotum, dieses so lang wie vorletztes Glied der Antenna dick; 1.-4. Tarsalium des Pes-I wie in Abb. 36; 5. Tarsalia unterseits mit 2 Spinae; Ungues bifid, der Seitenzahn abgestutzt; Praeala-Ausschnitt wie in Abb. 48. Propodeum etwa wie bei *Arachnospila trivialis* (DAHLBOM 1843) skulpturiert. Schwarz; Caput größtenteils, Clypeus, Mandibulum, Antenna, Femora dunkelrot; Alae dunkelbraun und noch dunkler gesäumt. Behaarung schwarz, auf Caput und Thorax gering; Femora ziemlich dicht behaart, die Haare bis so halb lang wie Femur maximal dick; Tibiae zerstreut behaart; Propodeum dicht behaart, die Haare bis so lang wie Tibia des Pes-I maximal dick. Toment gering, braun bis kastanienbraun, auf Frons unten beiderseits wenig silbern. Größe: 12.0 mm. Variabilität: Größe 10,5 bis 12.0 mm.

***Tachyagetes testaceus* (RADOSZKOVSKI 1877) (Abb. 15,55)**

Aporus testaceus RADOSZKOVSKI 1877: 11, ♂. Locus typicus: USSR (Turkmeinsche SSR) Tschardara. Holotypus in ZMM (geprüft).

[*Tachyagetes* (*Epagetes*) *testaceus* (RADOSZKOVSKI): Wolf 1982: 185, ♀♂.]

1 ♂ "Tschardara, 26.IV.1871, Fedtschenko, amends for original label! H. Wolf 1984" "26." "*Aporus testaceus* RAD." (:rotes Etikett) "*Tachyagetes testaceus* (!) RAD. ♂, det. M.C. Day 1977" "Holotypus, H. Wolf det. 1984" (ZMM); Zustand: Antennae bis auf proximales Viertel fehlend.

Telostegus lystracantha spec. nov. (Abb. 10,25,37,49)

1 ♀ "Schasenen, sev. Kara-Kum, E. Arens, 5.-6.VI.953" "Holotypus, H. Wolf det. 1984" " *Telostegus lystracantha* WOLF ♀, H. Wolf det. 1984";
1 ♀ wie vor, 4.VI.953, Paratypus; (ZI).

B e s c h r e i b u n g : ♀. Facies wie in Abb. 10; Gena minimal so hoch wie 2. Glied des Flagellum minimal dick; Occiput nicht entwickelt, sofort hinter Oculus verschmälert; Oculus lateral 9,5 mal länger als Occiput; POL 1,1 mal länger als OOL, Angulus ocellaris 90°, Antenna wie in Abb. 25. Pronotum hinten scharf stumpfwinklig; Metanotum 1,5 mal länger als Metapostnotum, dieses kahl und dicht fein quer chagri- niert; Spinae tarsales des Pes-I wie in Abb. 37; 1. Tarsalium mit 6 unterständigen Spinae, deren letzter bis zu Mitte des 3. Tarsalium reicht, 2. Tarsalium mit 1 unterständigen langen Spina; letzte Tarsalia unterseits mit etwa 10 sehr kurzen feinen Spinulae; Unguis bifid, der Seitenzahn senkrecht abgestutzt; Praeala-Ausschnitt wie in Abb. 49. Propodeum nach hinten wenig verjüngt, mit tiefer Längsrinne. Tergitum-VI ohne Pygidialfeld (Untergattung *Apygidiolestegus* WOLF & DINIZ 1970). Schwarz; gelbrot sind Orbita interna schmal, Clypeus vorne, Mandibulum, Pronotum und Propleura hinten breit, Tegula, Coxae distal und übrige Pedes, Pterostigma und Nervatur der Alae, Abdomen; farblos-durchscheinend sind alle Spinae und Calcaria; Praeala subhyalin, mit scharf abgesetztem rotbraunem Saum, der um die Dicke des Scapus hinter der 2. Radialis beginnt. Caput, Coxae und Propodeum mäßig dicht blaß behaart, die Haare bis so lang wie Scapus lang. Caput und Thorax dicht kurz, hellgrau pubeszent, auf Propodeum etwas perlmuttfarben, das Integument fast verdeckt; Abdomen weniger dicht, hellgrau tomentiert. Größe: 8.0 mm.

Bei Gussakovskij, Morawitz und Radoszkovski wurde keine entsprechende *Telostegus*-Art behandelt. Derivatio nominis: lystracantha, (griech.)= löffeldornig.

Xenaporus krysanovskii spec. nov. (Abb. 11,26,38,50,51)

1 ♀ "Kara-Bogas, 40 km N Kisyl-Arvata, Krysanovskij, 2.VI.953" Holoty-
pus, H. Wolf det. 1984" " *Xenaporus krysanovskii* WOLF, H. Wolf det.
1984"; 1 ♀ ebenso, nicht Holotypus; (ZI).

B e s c h r e i b u n g : ♀. Facies wie in Abb. 11; Gena mitten fast so hoch wie Scapus maximal dick; Occiput schmaler als Oculus, gut entwickelt, viertelkreisförmig gerundet; Oculus lateral 1,33 mal länger als Occiput; OOL 1,14 mal länger als POL; Angulus ocellaris 80°, Antenna wie in Abb. 26. Pronotum nach vorne nur wenig erweitert, Hinterrand rundlich-stumpfwinklig ausgerandet; Metanotum mitten 1,2 mal länger als Metapostnotum, dieses unbehaart. Propodeum von oben parallelseitig. Spinae tarsales des Pes-I wie in Abb. 38; letzte Tarsalia unterseits nur vor dem Ende mit kleiner Spina; Ungues lang, dünn, achteckförmig gebogen, der Seitenzahn kaum sichtbar; Praeala-Ausschnitt wie in Abb. 50, Abschnitt der Media der Praeala vom Ende der 2. Radialis bis zum Rand der Alae doppelt so lang wie ihr Abschnitt an der 1. und 2. Radialis, Radius der Postala wie in Abb. 51. Gelbrot; dunkelbraun sind Frons oben, Vertex, Mesonotum bis auf gelbrote Mitte, Flagellum mit Pedicellus oberseits, distale Tarsalia; Orbita interna breit elfenbeinweiß; Nervatur der Alae und Pterostigma hellbraun; Praeala subhyalin, die Spitze scharf abgesetzt rotbraun, beginnend etwa um die Breite des Scapus hinter Radialis und Medialis; Spinae weißlich. Caput, Notum und Propodeum mit einigen blassen Haaren, die bis so lang sind wie Scapus maximal dick; Pleura und Femora etwas länger und dichter blaß behaart. Pubeszenz auf Caput und Thorax dicht, das Integument dadurch fast verdeckt, graugelb; Toment auf Abdomen ebenso. Größe: 5,0 mm. Variabilität: Größe 4,4 - 5,0 mm.

Bei Gussakovskij, Morawitz und Radoszkovski wurde keine *Xenaporus* -Art behandelt. Derivatio nominis: Krysanovski ist ein sowjetischer Entomologe.

**Vorläufiger Schlüssel für die Arten der Gattung *Evagetes* LEPELETIER 1845,
Untergattung *Trichosyrax* HAUPT 1930 (*Leuchimon* HAUPT 1930)**

♀♀

- 1 (8) Praeala mit 2 Radiales
- 2 (5) 1. Tarsalium des Pes-I mit 4 Spinae tarsales

- 3 (4) Femora und Propodeum unbehaart ... *Evagetes pseudoleucopterus* WOLF 1970
- 4 (3) Diese lang behaart ... *Evagetes benguaioni* spec. nov.
- 5 (2) 1. Tarsalium des Pes-I mit 3 Spinae tarsales
- 6 (7) 1. Radius transversus der Praeala auffallend winklig nach innen vorspringend (Abb. 43); Scapus, Pedicellus und 2. Glied des Flagellum mit einigen abstehenden Haaren; Propodeum ziemlich dicht behaart ... *Evagetes orichalceus* (SAUNDERS 1901)
- 7 (6) 1. Radius transversus nach innen flachbogig; Scapus, Pedicellus und 2. Glied des Flagellum unbehaart; Propodeum mit wenigen Haaren ... *Evagetes cabrerai* (JUNCO 1966) (*E. canarius* WOLF 1978)
- 8 (1) Praeala mit 3 Radiales
- 9 (10) Gena doppelt so hoch wie 2. Glied des Flagellum mitten dick; Fläche der Praeala hyalin; Sternitum-II auffallend lang und dicht behaart; Integument durch das gelbgraue Tomentum völlig verdeckt ... *Evagetes palmatus* (HAUPT 1930) (*Evagetes mochi* (PRIESNER 1955))
- 10 (9) Gena niedriger; Fläche der Praeala subhyalin bis bräunlich; Sternitum-II nicht so behaart; Integument nicht so extrem verdeckt
- 11 (12) Femora lang und dicht gelblich behaart, die unterseitigen Haare bis fast so lang wie Femora maximal dick ... *Evagetes argenteofulvus* (RADOSZKOVSKI 1877)
- 12 (11) Femora wenig oder nicht behaart
- 13 (14) Letzte Spina des 1. Tarsalium des Pes-I das Ende des 2. Tarsalium nicht überragend; Facies und Propodeum auffallend golden bis goldsilbern pubeszent ... *Evagetes ophirus* WOLF 1970
- 14 (13) Letzte Spina das Ende des 2. Tarsalium deutlich überragend oder noch länger; dort nicht golden oder goldsilbern pubeszent
- 15 (18) 1. Tarsalium des Pes-I mit 3 Spinae tarsales, 2. Tarsalium manchmal auffallend kurz, Abdomen einfarbig rot
- 16 (17) 2. Tarsalium des Pes-I nur 1,8 mal länger als maximal breit ... *Evagetes almoravidus* (WOLF 1970)

- 17 (16) 2. Tarsalium 2,2 mal länger als maximal breit ... *Evagetes tsunekii* WOLF & MOCZAR 1972 (*E. ophirus tsunekii* WOLF & MOCZAR 1972)
- 18 (15) 1. Tarsalium des Pes-I mit 4 oder 5 Spinae tarsales, 2. Tarsalium mindestens 2,5 mal länger als maximal breit, Pedes und Abdomen nicht immer einfarbig rot
- 19 (22) Ganz schwarz
- 20 (21) 1. Tarsalium des Pes-I mit 4 Spinae tarsales, deren letzte bis fast zum Ende des 3. Tarsalium reicht; Corpus dicht und lang dunkel behaart ... *Evagetes reinigi* (HAUPT 1930)
- 21 (20) 1. Tarsalium mit 4, selten 3 Spinae tarsales, deren letzte bis zum Ende des 2. Tarsalium reicht (Abb. 31); Corpus nicht so auffallend behaart ... *Evagetes gusenleitneri* spec. nov.
- 22 (19) Teilweise rot gefärbt
- 23 (24) Propodeum fast kahl ... *Evagetes barbareus* WOLF 1970
- 24 (23) Propodeum + reichlich behaart
- 25 (26) Gena so hoch wie die halbe Dicke der mittleren Glieder der Antenna; 1. Tarsalium des Pes-I mit 5 Spinae tarsales ... *Evagetes soederbomi* (HAUPT 1935)
- 26 (25) Gena so hoch wie mittlere Glieder der Antenna dick; 1. Tarsalium mit 4 Spinae tarsales, selten einseitig mit einer 5. sehr kurzen Spina
- 27 (28) Letzte Spina des 1. Tarsalium des Pes-I bis fast zum Ende des 3. Tarsalium reichend; 3. Radialis der Praeala vorne geschlossen bis lang gestielt und hinten auffallend schmal; Costalis ohne Bräunung ... *Evagetes petiolatus* (PRIESNER 1955)
- 28 (27) Letzte Spina kürzer; 3. Radialis vorne nicht gestielt und hinten breiter; Costalis mit Bräunung ... *Evagetes haupti* (PRIESNER 1955)

- 1 (4) Praeala ganz hyalin, mit leichtem milchigen Schein, ohne dunklen Saum
- 2 (3) Gena nur halb so hoch wie Subcosta der Praeala mitten dick; Pterostigma mitten braungelb ... *Evagetes discrepans* (HAUPT 1962)

- 3 (2) Gena so hoch wie Pedicellus an der Basis dick; Pterostigma mitten subhyalin ... *Evagetes petiolatus* (PRIESNER 1955)
- 4 (1) Praeala mit dunklem Saum
- 5 (6) Schwarz; Metanotum mit Längsfurche; Metapostnotum beiderseits der Mitte halb so lang wie Metanotum; Unguis externus des Pes-I mit nach vorne gerichtetem kräftigen Seitenzahn; mäßig dicht grau tomentiert; Mesonotum, Mesopostnotum und Tergita + braun tomentiert ... *Evagetes mochanus* (PRIESNER 1955)
- 6 (5) Nicht ganz schwarz; Metanotum normal; Metapostnotum dort kürzer; Unguis externus mit senkrecht abstehendem kleinen Seitenzahn; sehr dicht grau tomentiert; Tergitum-IV und -V braun tomentiert
- 7 (8) Mandibulum schwarz, apikal braun; Pterostigma dunkel, mitten braun ... *Evagetes haupti* (PRIESNER 1955)
- 8 (7) Mandibulum gelb, apikal rötlich; Pterostigma total gelb ... *Evagetes palmatus* (HAUPT 1930)

Zusammenfassung

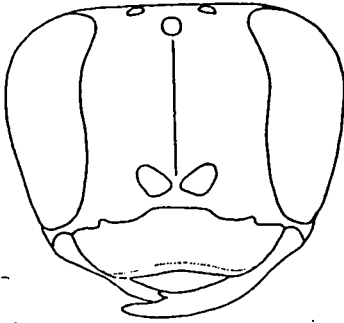
41 Typen werden geprüft, 5 Taxa als neu beschrieben, 13 Taxa erhalten eine neue Kombination, 15 Taxa werden zu Synonymen, 1 Neotypus wird aufgestellt; ein Schlüssel für die φ der Gattung *Evagetes* LEPELETIER 1845: Untergattung *Trichosyrax* HAUPT 1930 und 57 Abbildungen werden beigelegt.

Literatur

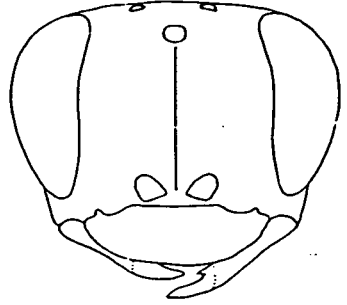
- BRULLE, M., 1840: Insectes. In: P. Barker-Webb & S. Berthelot, Histoire Naturelle des Iles Canaries, 2/2: 55-119, Paris
- COSTA, A., 1882: Relazione di un viaggio nelle Calabrie per ricerche zoologiche fatto nella state del 1876. - Atti Accad.Sci.fis.mat.Napoli 9/6: 1-62.
- DALLA TORRE, C.G., 1897: Catalogus hymenopterorum hucusque descriptorum systematicus et synonymicus 8: 749 pp., Leipzig.
- DAY, M.C., 1979: Nomenclatural studies on the British Pompilidae (Hymenoptera). - Bull.Br.Mus.nat.Hist.(Ent.) 38: 1-26.
- DESTEFANI, T., 1886: Raccolte Imenotterologiche sui monti di Renda. - Naturalista sicil. 5: 171.
- GUIGLIA, D., 1941: Il *Priocnemis failiae* DE STEF. e la sua giusta posizione sistematica (Hym. Pompilidae). - Boll.Soc.ent.ital. 73: 13-15.
- GUSSAKOVSKIJ, V., 1932: Sphecidae i Psammocharidae (Hymenoptera), sobrannye N. Zarudnym v vostočnoj Persii (S 2 tabl.). [Sphecidae et Psammocharidae (Hymenoptera), a cl. N. Zarudnyi in Persia orientali collectae. (cum 2 tab.)]. - Trudy zool.Inst.Leningr. 1: 269-304.
- HAUPT, H., 1927: Monographie der Psammocharidae (Pompilidae) von Mittel-, Nord- und Osteuropa. - Deutsche ent.Z. 1927, Beiheft, 367 pp.
- 1929: Weiterer Ausbau meines Systems der Psammocharidae. - Mitt. zool.Mus.Berlin 15: 109-197.
- 1930: Die Einordnung der mir bekannten Psammocharidae mit 2 Cubitalzellen in mein System. Nachtrag. - Mitt.zool.Mus.Berlin 16: 788-797.
- 1933: Psammocharidae mediterraneae. I. - Boll.Lab.Ent.R.Ist.sup. agr.Bologna 6: 51-78.
- 1941: Neues über mitteleuropäische Psammochariden (Hym.). - Ent. Ztg.Stettin 102: 177-191.
- 1962: The Pompilidae of Israel. - Bull.Res.Coun.Israel 11B: 1-70.
- KLUG, F., 1834: In: Ehrenberg, C.G., Symbolae physicae, seu icones et descriptiones corporum naturalium novarum ..., pars zoologica 2/4, 50 fig. + pp., Berlin.
- KOHL, F., 1888: Neue Hymenopteren in den Sammlungen des K. K. naturhistorischen Hofmuseums. - Verh.zool.-bot.Ges.Wien 38: 133-156.

- KOHL, F., 1907: Zoologische Ergebnisse der Expedition der kaiserlichen Akademie der Wissenschaften nach Südarabien und Sokotra im Jahre 1898-1899. Hymenopteren. - Denkschr.Akad.Wiss.Wien 71: 169-301.
- KOHL, F. & A. HANDLIRSCH, 1889: Transcaspische Hymenopteren. - Verh. zool.-bot.Ges.Wien 39: 267-286.
- LEPELETIER DE SAINT-FARGEAU, A., 1845: Histoire naturelle des Insectes, Hyménoptères III; Pompilidae: 386-496, Librairie encyclopédique de Roret, Paris.
- MOCZAR, L., 1968: Ergebnisse der zoologischen Forschungen von Dr. Z. Kaszab in der Mongolei. 167. Pompilidae (Hymenoptera). - Acta zool. hung. 14: 427-439.
- MORAWITZ, F., 1890: Hymenoptera fossoria transcaspica nova. - Trudy russk.ent.Obshch. 24: 570-645.
- 1891: Ueber Astrachan'sche Fossoria. - Trudy russk.ent.Obshch. 25: 175-233.
 - 1893a: Kareliens Fossoria. - Trudy russk.ent.Obshch. 27: 95-115.
 - 1893b: Catalog der von D. Glasunov in Turkestan gesammelten Hymenoptera fossoria. - Trudy russk.ent.Obshch. 27: 391-428.
- PRIESNER, H., 1955: A Review of the Pompilidae of Egypt (Hymenoptera). - Bull.Soc.ent.Egypte 39: 1-215.
- 1965: Zur Kenntnis der Pompiliden Griechenlands. - Sitzber.öst. Akad.Wiss.,Abt.I. 174: 55-78.
 - 1966: On some Pompilidae of Israel. - Israel J.Ent. 1: 89-154.
- RADOSZKOVSKI, O., 1877: Reise nach Turkestan von A.P. Fedschenko (in Russisch) - Izv.imp.Obshch.Lyub.Estest.Antrop.Etnogr. 26: 1-87.
- 1888: Faune hyménoptérologique transcaspienne. - Trudy russk.ent. Obshch. 22: 242-344.
- SAUNDERS, E., 1901: Hymenoptera aculeata collected in Algeria by the Rev. Alfred Edwin Eaton, M.A., F.E.S., and the Rev. Francis David Morice, M.A., F.E.S., Part 1. Heterogyna and Fossores to the end of Pompilidae - Trans.ent.Soc.Lond. 1901: 515-563.
- TOBIAS, V., 1978: Pompiloidea. pp. 83-147 (in Russisch). In: Medvedev, G.S., Bestimmungstabellen für die Insekten des europäischen Teils der USSR, Band III, Hautflügler, Erster Teil. Leningrad Nauka, Leningrader Abteilung. 584 pp.
- VANDER LINDEN, P.L., 1827: Observations sur les Hyménoptères d'Europe de la famille des Fouisseurs - Nouv.Mém.Acad.R.Sci.Bruxelles 4: 279-367.

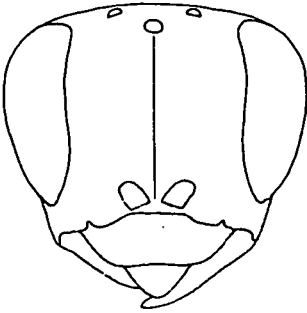
- WAHIS, R., 1970: Nouvelle contribution à la connaissance des Hyménoptères Pompilides de la Yougoslavie (Hymenoptera: Pompilidae) - Bull.Rech.agron.Gembloux, N.S. 5: 709-744.
- 1982: Notes nomenclatoriales sur quelques Pompilides d'Europe (Hymenoptera, Pompilidae) - Bull. Annls Soc. r. ent. Belg. 118: 267-279.
- 1986: Catalogue systématique et codage des Hyménoptères Pompilides de la région ouest-européenne - Notes faun. Gembloux 12: 1-91.
- WOLF, H., 1962: *Priocnemis*-Arten (Hym. Pompilidae) aus dem Musée zoologique, Lausanne - Mitt. schweiz. ent. Ges. 35: 41-68.
- 1968: Beiträge zur Kenntnis der Fauna Afghanistans. Pompilidae. Hym. - Cas. morav. Mus. Brně, Suppl. 53: 233-248.
- 1970a: Zur Kenntnis der Gattung *Evagetes* LEPELETIER 1845 (Hymenoptera: Pompilidae) - Beitr. Ent. 20: 51-83.
- 1970b: Über einige von Haupt beschriebene oder benannte Wegwespen (Hym. Pompilidae) - NachrBl. bayer. Ent. 19: 61-74.
- 1978: Systematik, Morphologie und Verbreitung der westpaläarktischen Arten der Wegwespen-Gattungen *Arachnotheutes* und *Stolidia* (Hymenoptera: Pompilidae) - Ent. Germ. 4: 164-182.
- 1981: Bemerkungen zu einigen Wegwespen-Arten (IV) (Hymenoptera, Pompilidae) - NachrBl. bayer. Ent. 30: 128-131.
- 1982: Zur Kenntnis der Gattung *Tachyagetes* HAUPT 1930 (Hymenoptera, Pompilidae) - Entomofauna 3: 177-205.



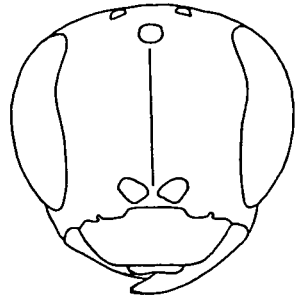
1



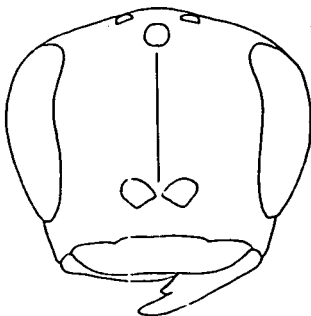
2



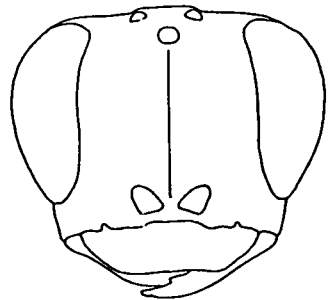
3



4

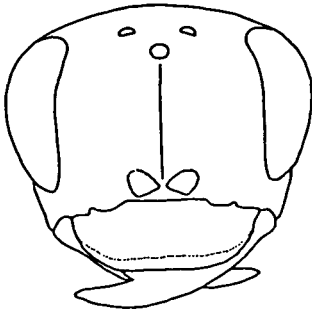


5

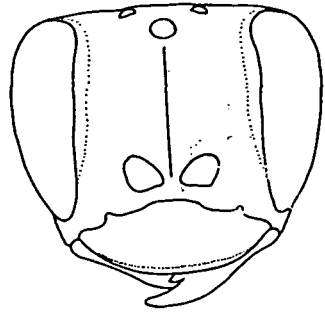


6

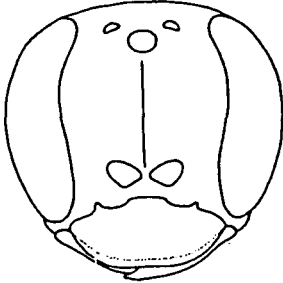
Abb. 1-6 Facies ♀: 1 *Dicyrtomellus brevigena*, 2 *Evagetes argenteofulvus*, 3 *Evagetes bengurioni*, 4 *Evagetes gusenleitneri*, 5 *Evagetes orichalceus*, 6 *Evagetes palmatus*



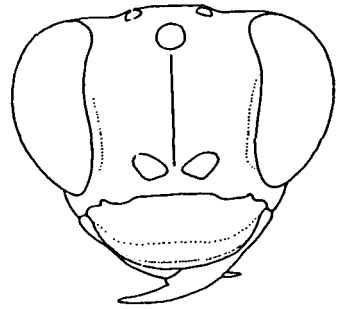
7



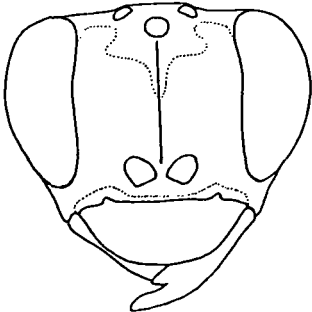
8



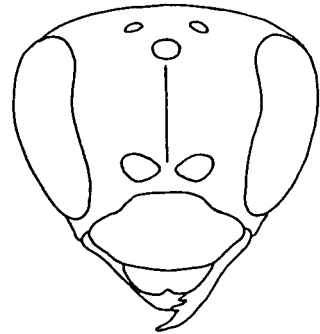
9



10



11



12

Abb. 7-11 Facies ♀: 7 *Pareiocurgus nomada*, 8 *Schistonyx anthrax*, 9 *Schistonyx sokotrae*, 10 *Telostegus lystracantha*, 11 *Xenaporus krysanovskii*.

Abb. 12 Facies ♂: *Dicyrtomellus kizilkumi*

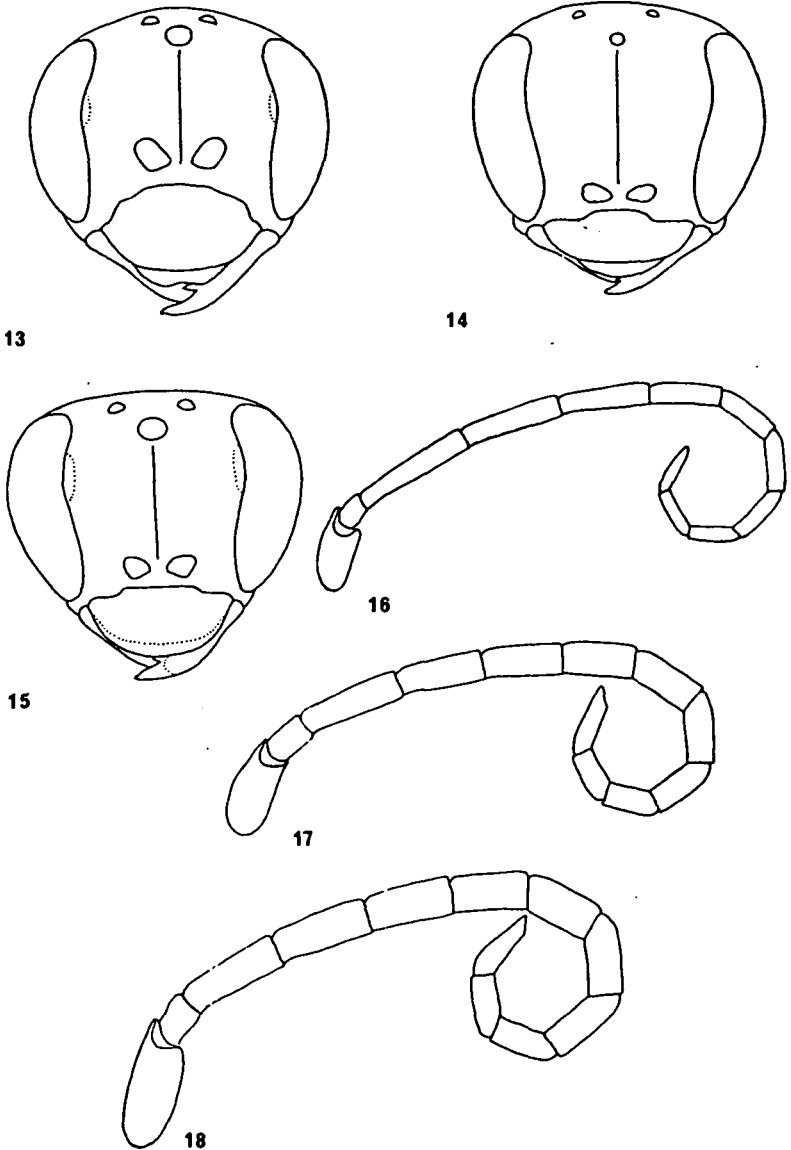


Abb. 13-15 Facies ♂: 13 *Dicyrtomellus pseudokizilkumi*, 14 *Evagetes gusenleitneri*, 15 *Tachyagetes testaceus*
Abb. 16-18 rechte Antenna ♀ von oben: 16 *Dicyrtomellus brevigena*, 17 *Evagetes argenteculvus*, 18 *Evagetes bengurioni*

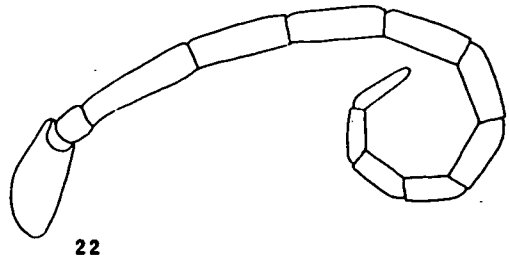
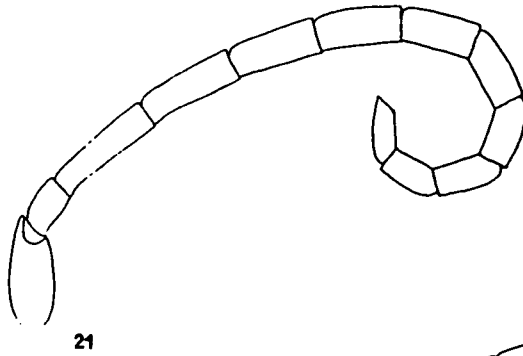
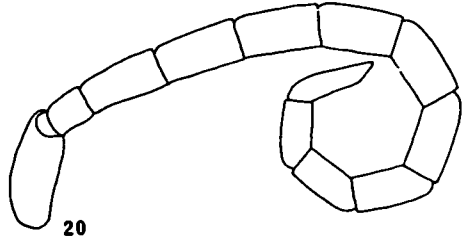
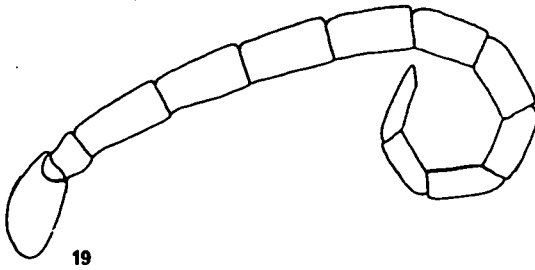


Abb. 19-22 rechte Antenna ♀ von oben: 19 *Evagetes gusenleitneri*, 20 *Evagetes orichalceus*, 21 *Evagetes palmatus*, 22 *Pareiocurgus nomada*

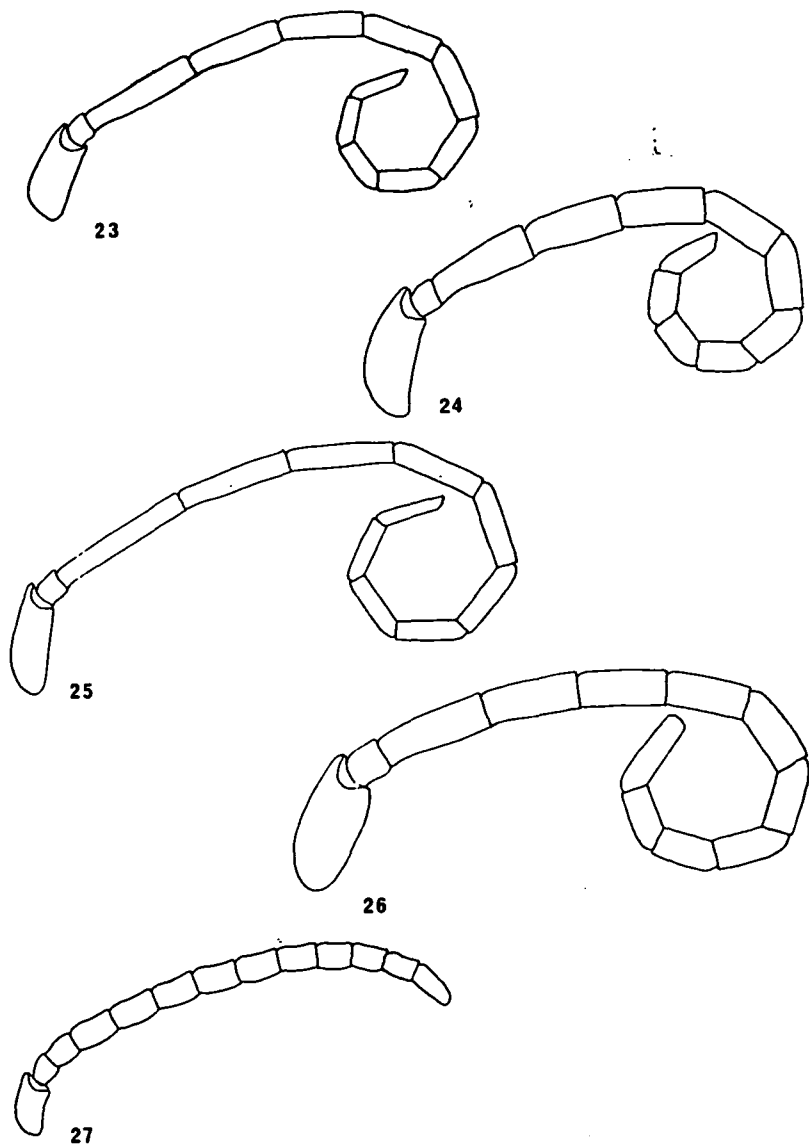


Abb. 23-26 rechte Antenna ♀ von oben: 23 *Schistonyx anthrax*, 24 *Schistonyx sokotrae*, 25 *Telostegus lystracantha*, 26 *Xenaporus krysanovskii*

Abb. 27 rechte Antenna ♂ von oben: *Evagetes gusenleitneri*

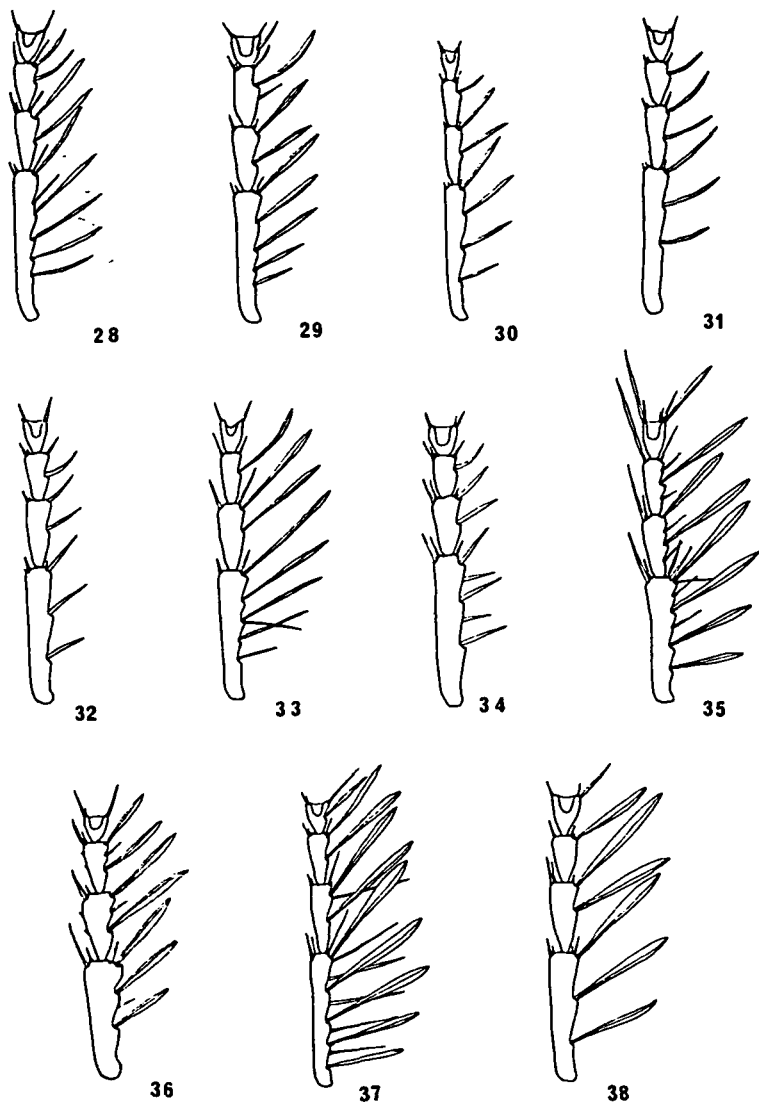
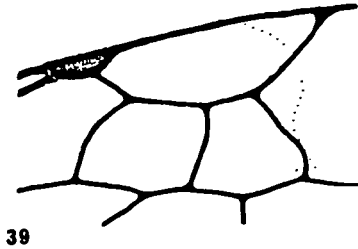
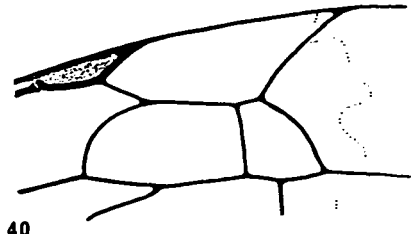


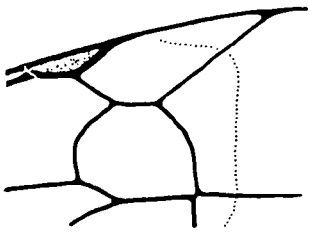
Abb. 28-38 1.-4. Tarsalium des Pes-I von oben: 28 *Dicyrtomellus brevigena*, 29 *Evagetes argenteofulvus*, 30 *Evagetes bengurioni*, 31 *Evagetes gusenleitneri*, 32 *Evagetes orichalceus*, 33 *Evagetes palmatus*, 34 *Pareiocurgus nomada*, 35 *Schistonyx anthrax*, 36 *Schistonyx sokotrae*, 37 *Telostegus lystracantha*, 38 *Xenaporus krysanovskii*



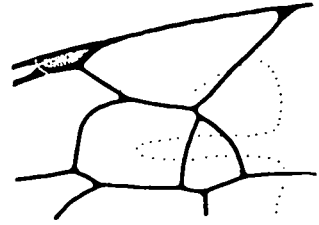
39



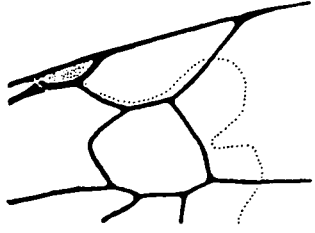
40



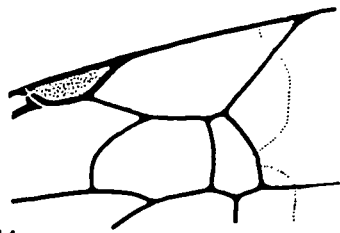
41



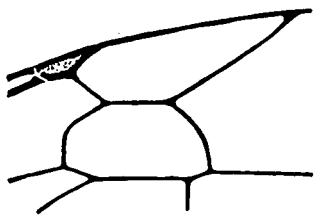
42



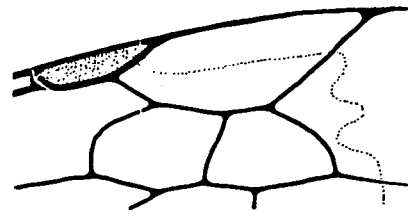
43



44



45



46

Abb. 39-46 Ausschnitt der rechten Præala ? : 39 *Dicyrtomellus brevigena*, 40 *Evagetes argenteofulvus*, 41 *Evagetes bengurioni*, 42 *Evagetes gusenleitneri*, 43 *Evagetes orichalceus*, 44 *Evagetes palmatus*, 45 *Evagetes pseudoleucopterus*, 46 *Pareiocurgus nomada*

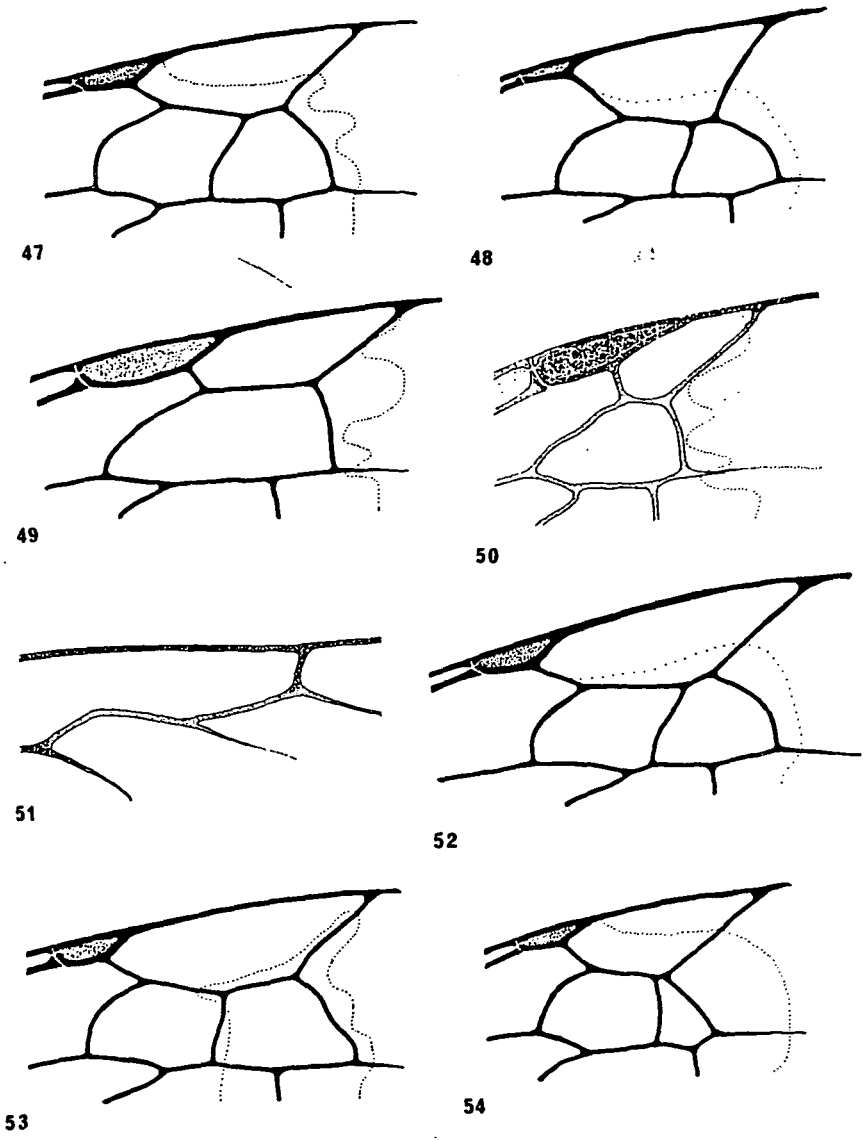


Abb. 47-50 Ausschnitt der rechten Praeala ♀: 47 *Schistonyx anthrax*, 48 *Schistonyx sokotrae*, 49 *Telostegus lystracantha*, 50 *Xenaporus krysanovskii*
Abb. 51 Ausschnitt der rechten Postala ♀: *Xenaporus krysanovskii*
Abb. 52-54 Ausschnitt der rechten Praeala ♂: 52 *Dicyrtomellus kizilkumi*, 53 *Dicyrtomellus pseudokizilkumi*, 54 *Evagetes gusenleitneri*

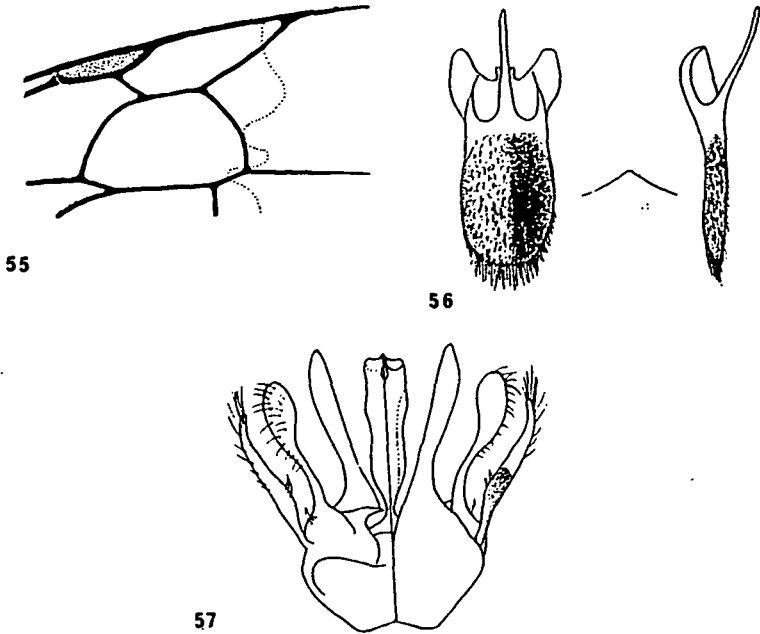


Abb. 55 Ausschnitt der rechten Praeala δ : 55 *Tachyagetes testaceus*

Abb. 56 Sternitum-IX δ von unten und von der Seite: *Evagetes gusenleitneri*

Abb. 57 Instrumenta copulationis δ : *Evagetes gusenleitneri*

Anschrift des Verfassers: Studiendirektor i.R. Heinrich WOLF
Uhlandstraße 15
D-5970 Plettenberg
BRD