

6003

玉山國家公園自行車規劃研究

# 玉山國家公園

## 玉山景觀公路 (新中橫公路水里—玉山段) 實質設施規劃研究報告



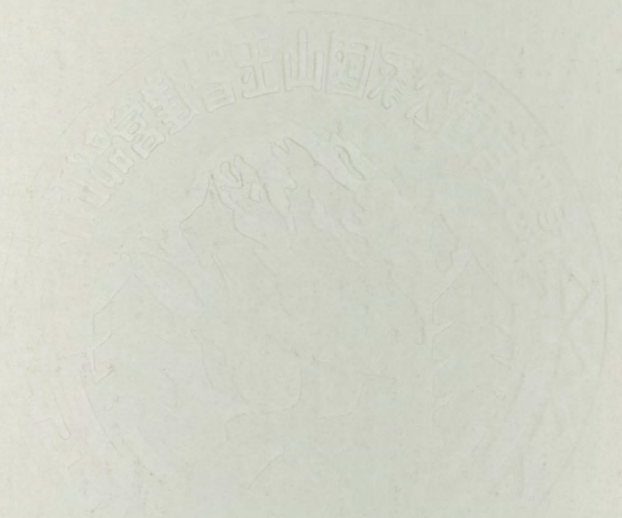
92.8275507  
266  
.3  
9  
00321

公園管理處

# 玉山國家公園

## 玉山景觀公路 (新中橫公路水里—玉山段) 實質設施規劃研究報告

召集人：蔡佰祿  
規劃小組：劉田財·王培鴻  
顏旭彬·陳世澤  
許明剛·羅柳墀



992.8275507  
7266  
C.3  
79  
000321

玉山國家公園圖書室



000321

## 目 錄

### 玉山景觀公路(新中橫水里—玉山段) 實質設施規劃研究報告

- 一、規劃緣起
- 二、規劃範圍
- 三、現況分析
- 四、區位關係及發展預測
- 五、課題與對策
- 六、新中橫水里—玉山段整體規劃構想
- 七、新中橫水里—玉山段重要據點規劃構想
- 八、工程進度與財務估算
- 九、結論與建議

---

## 壹、規劃緣起

---

為因應新中橫公路水里玉山將於今年度開放通車，屆時遊客量勢必增加，有必要儘早規劃沿線旅遊設施，同時國家公園建立宗旨主要在於保護園區自然資源環境，對於開路過程中所遭受破壞環境應力求儘早復舊。

---

## 貳、規劃範圍

---

本規劃範圍自新中橫公路水玉線 45K 至 74K 公路兩旁可發展用地為主，並將對外圍地區和社、東埔及神木林道、沙里仙林道之外未來發展提出建議，以使規劃內容較具整體性，整個規劃範圍如圖，北起於和社、南止於塔塔加遊客中心，全長二十餘公里。

---

## 參、現況分析

---

由於新中橫公路彎延環繞於重山峻嶺之中，全程隨海拔高度不同，沿線景觀及氣象也有顯著變化，大致而言，從 45K 至 53K 大部份為山地保留地及承租造林地，沿線可見吳財發茶場及其它新興茶園，還有外地墾民種植的高山蔬果如碗豆、蕃茄、香菇…等，屬於高山區田園景觀，此段路海拔高度在 1400～1700 之間，氣溫較平地約低 3～5℃，由 53K 至 60K 沿線則是開路之後尚未被開發之地段，這主要是因沿線土地皆屬台大實驗林國有林班地，故能維持較為原始之風貌，同時因開路過程路邊棄土及開挖砂石場而留下多處可利用地，可規劃設施藉以美化已被破壞的景緻，而位於 60K 處之同富山頂，有大片平台地可供利用，站在台地上視野佳，惟平常風大，且需開闢步道銜接公路，此段路海拔自 1700 至 2100 公尺，已顯示出高山型氣候，午後氣溫驟降，且有濃霧籠罩，氣溫也較平地約低 5～8℃，沿線植物林相以雜木、原始林為主，多數有遭到破壞，且因尚未作植栽調查，無法詳知其樹種，由 60K 至 74K 沿途可見針、闊葉混生林，在 70K 處並有大檜木數株，針葉樹則以華山松、二葉松為主，大部份為造林所生，本路段除 70K、72K 夫妻樹及 74K 有較大腹地可供利用外，其它幾無可利用地，本路段海拔自 2100～2600 公尺，平時已顯寒冷，唯尚不至於下雪，氣溫約較平地低 8～10℃，本路段視野景觀以

阿里山、對高岳及東埔山系為主，較諸前兩路段係以玉山主峰，北峰系為主之視野景觀截然不同。

除了公路沿線之外，由 53K 有施工便道通往東埔，此路段沿途散佈著李園、茶園及梅園，此外有鄧清浪的鱒魚場、吳財發茶場，都是代表性產業，接近東埔一鄰之周明山李園並於每年產季開放供外地遊客入園採果收費。

#### 肆、區位關係及發展預測

本路段係屬新興路線，目前尚未完成開放，但於去（78）年春節期間即有大批遊客慕名開車而來，想一睹玉山丰采，隨之經新聞媒體報導，更有不少遊客誤為本路段已通車而打電話求證，或者直接驅車前往，以上現象均足以說明本路段未來發展觀光旅遊之潛力，尤其本路段直接聯繫中南部兩大縣市（嘉義與南投）之重要遊憩地點，使成為更具可看性之遊憩線（瀨頭→阿里山→鹿林山→東埔→日月潭→埔里→溪頭），對未來之遊憩發展潛力相當雄厚，此外本國家公園自然資源豐富，對於目的型遊客或過境型遊客也都有極大吸引力。

爲了對未來的發展有所認知，必需對一些規劃上所需基本資料進行預測，分別敘述如下：

##### 1. 未來公路使用者預測

一般性遊客為主，登山健行者爲次，公務及研究者稀、貨運車輛幾無。

##### 2. 未來旅遊活動特性預測

乘車觀景爲主，登山健行宿營活動爲次、特殊性活動偶一爲之。

##### 3. 未來使用交通工具預測

遊覽車爲主、自用車爲次、機車亦佔少數、大眾運輸及解說巴士則爲本處希望鼓勵發展的交通工具。

##### 4. 未來遊客數量預測（如表 4-1、4-2）。

表 4-1 新中橫週邊風景區歷年遊客成長情形

	0.25 日 月 潭	0.25 溪 頭	0.25 霧 社	0.5 阿 里 山	新 中 橫 塔 塔 加	中 橫 太 魯 閣	南 橫 高 中
63	652,192	581,183	100,696	136,827	n	n	n
64	769,180	433,704	144,087	161,049	n	n	n
65	1,055,041	725,373	198,470	162,743	n	991,936	n
66	1,198,214	1,016,814	187,985	108,778	n	n	n
67	1,161,970	932,811	222,772	119,806	n	n	n
68	1,148,651	1,073,681	187,157	123,758	n	1,839,899	n
69	1,067,568	996,322	256,279	137,034	n	1,465,468	n
70	1,094,646	1,063,062	324,120	93,016	n	965,498	n
71	1,102,755	1,100,449	334,585	563,210	n	1,007,851	n
72	898,968	1,066,024	292,300	957,129	n	989,350	n
73	n	n	n	744,095	n	n	n
74	n	n	n	687,701	n	n	120,131
75	n	n	n	n	n	n	87,637
76	n	n	n	n	n	n	98,172
77	n	n	n	n	n	n	87,902
80	1,345,372	1,717,020	516,924	1,099,842	1,444,750		
81	1,371,728	1,782,466	540,290	1,166,530	1,506,886		
82	1,398,084	1,847,912	563,657	1,233,218	1,569,022		
83	1,424,440	1,913,359	587,023	1,299,906	1,631,159		
84	1,450,796	1,978,805	610,389	1,366,595	1,693,295		
85	1,477,153	2,044,251	633,756	1,433,283	1,755,431		
86	1,503,509	2,109,697	657,122	1,499,971	1,817,567		
87	1,529,865	2,175,143	680,488	1,566,659	1,879,704		
88	1,556,221	2,240,590	703,855	1,633,347	1,941,840		
89	1,582,578	2,306,036	727,221	1,700,035	2,003,976		
90	1,608,934	2,361,482	750,587	1,766,723	2,066,112		
91	1,635,290	2,436,928	773,953	1,833,411	2,128,248		
92	1,661,646	2,502,374	797,320	1,900,099	2,190,385		

## 伍、課題與對策

目前本路段在發展上遭遇到以下幾個問題急待克服：

### 課題一：設施用地之取得與協調仍多困難

本地區不論目前或將來均屬遊客壓力最大之地區，故本規劃將以滿足未來遊客所需基本設施為目標，而對用地之取得，破壞跡地復舊美化，沿線濫墾之防制，及原住民經濟產業之輔導發展將成為未來重要課題，因此未來應有之發展對策為：

1. 與相關單位的協調溝通仍不可避免。
2. 未來協調方式將以「對雙方都有利」的原則下進行。

### 課題二：公路潛在危險性仍高，對遊客安全構成威脅

由於水玉線是一條新開挖的路段，路邊坡岩層不穩定，加上土壤鬆軟，平時即已崩塌不斷，遇雨情況更是嚴重，這對遊客安全影響至巨，在無法禁止遊客前來的情形下，未來的因應對策為：

1. 在潛在危險地區設置警示牌，提醒遊客隨時注意行車及行安全。
2. 對公路維護單位，應配合其施工須要，題供適當地點作為棄土場，並對棄土產生之新生地加以有效規劃利用。
3. 實施夜間園區不開放政策，於各主要出入口設欄柵禁止遊客入園，惟此舉需取得公路單位之協調配合。

### 課題三：公路沿線濫墾濫建防制不易

隨著公路的開通，沿線土地利用價值增加，目前已有不少私人財團在此地進行投資計劃，根據調查現況已不少外圍山坡地被開墾種植茶園及高山蔬果，未來在本處缺少明確執行法令依據及有關權責單位疏於防制的情形下，此種濫建濫墾將會繼續蔓延擴大，這將對沿線公路景觀造成莫大破壞，因此未來因應對策為：

1. 協調鄉公所、民政廳及林務、公路單位加強取締管制。
2. 配合警政單位，劃定公路兩旁一定範圍為開放地區，禁止外人進入開墾。
3. 限定已有之濫墾地或濫建物不得擴大、變更使用或辦理移轉、買賣、繼承。

### 課題四：園區建管業務將趨複雜

隨著土地價值之增加，未來在山地保留地申請建築之案件勢

表 4-2 新中橫公路歷年旅遊人次預測

一次迴歸方程式	平均每日 停留遊客 設計容量	尖峰每日 停留遊客 彈性容量	住宿率.7 營區住宿 設計容量	每人100L 需水量	每人90L 污水量	每人1kg 垃圾量	0.35 遊覽車位	0.12 自用車位	0.036 機車位	
80	516,058	1,613	2,150	1,129	161,268	145,141	1,613	14	77	73
81	525,809	1,643	2,191	1,150	164,315	147,884	1,643	14	79	74
82	535,560	1,674	2,232	1,172	167,363	150,626	1,674	15	80	75
83	545,312	1,704	2,272	1,193	170,410	153,369	1,704	15	82	77
84	555,063	1,735	2,313	1,214	173,457	156,111	1,735	15	83	78
85	564,814	1,765	2,353	1,236	176,504	158,854	1,765	15	85	79
86	574,566	1,796	2,394	1,257	179,552	161,597	1,796	16	86	81
87	584,317	1,826	2,435	1,278	182,599	164,339	1,826	16	88	82
88	594,068	1,856	2,475	1,300	185,646	167,082	1,856	16	89	84
89	603,820	1,887	2,516	1,321	188,694	169,824	1,887	17	91	85
90	613,571	1,917	2,557	1,342	191,741	172,567	1,917	17	92	86
91	623,322	1,948	2,597	1,364	194,788	175,309	1,948	17	93	88
92	633,074	1,978	2,638	1,385	197,835	178,052	1,978	17	95	89
設計建議值	1,000,000	2,650	10,000	1,855	265,000	238,500	2,650	23	127	119

必增加，尤其外來人士介入土地買賣之行爲，使原本產權不清之山地保留地更增加其複雜性，對未來建築管理業務將更難推動，在無法限制人民提出建築申請的情形下，未來的因應對策爲：

1. 將東埔一鄰及其附近之山地保留地劃出國家公園範圍。
2. 在未劃出之前對於原住民本身居住所需之建築，若建材爲竹木鐵皮，且樓層未超過二樓者得准予免辦建照。

---

## 陸、新中橫水里至玉山線整體規劃構想

---

### 一、45K～53K 強調其進入國家公園之入口功能

景觀特色：鄉村山野景緻、人工造林及高山蔬果墾地。

遊憩體驗：感受樸實的鄉村風貌、造訪地方性的特產業。

經營理念：控制破壞公路景觀之墾地繼續擴大蔓延、與地方特產業者在互利條件下發展並發揮觀光特色。

### 二、53K～62K 與沙里仙同爲公路重點服務功能

景觀特色：近原始性山林景緻、半封閉性視野景觀。

遊憩體驗：呼吸山間清新的空氣、感受在衆山懷抱中雲霧的變化。

經營理念：充份利用公路兩旁可利用地，發展預約式野地宿營、並加強林道與公路兩旁解說服務及公共設施服務。

### 三、62K～75K 提供自然野營、健行活動功能

景觀特色：原始性的山林景緻、寬廣的視野遠景。

遊憩體驗：體驗高山冷冽空氣、享受公路健行賞鳥觀霧覽峰的樂趣。

經營理念：沿途儘可能保有原始風貌，不提供任何設施，並防止潛在危險災害的發生。

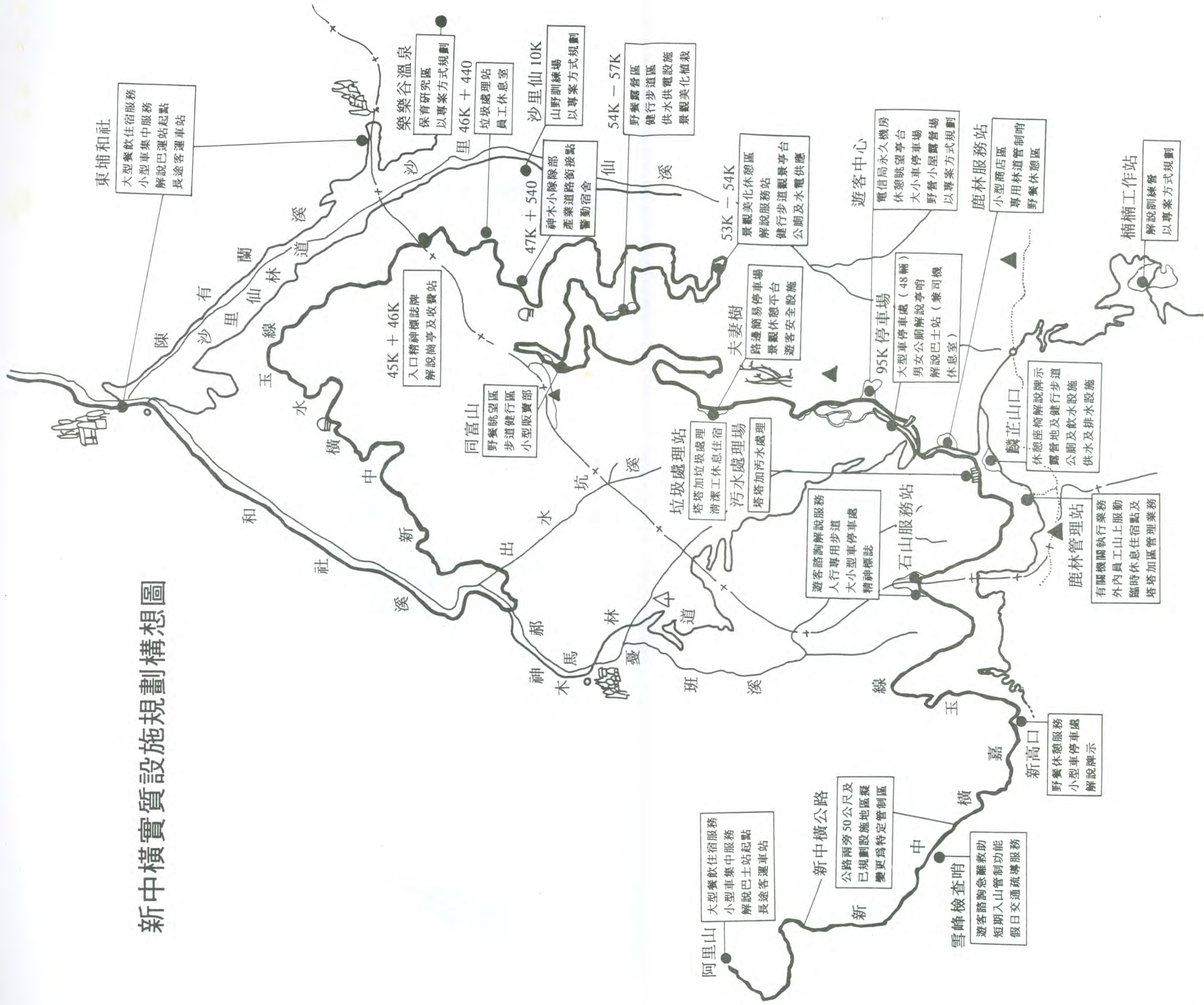
### 四、75K～95K 提供密集度較高之遊憩區功能

景觀特色：公路最高點、南北交通樞紐、遊客聚集地。

遊憩體驗：認識國家公園資源、享受解說資訊及公共設施服務。

經營理念：較高密度的遊憩區規劃、較多設施的汽車露營區、較密集的解說資訊服務、較方便的停車空間及公共服務。

# 新中橫實質設施規劃構想圖

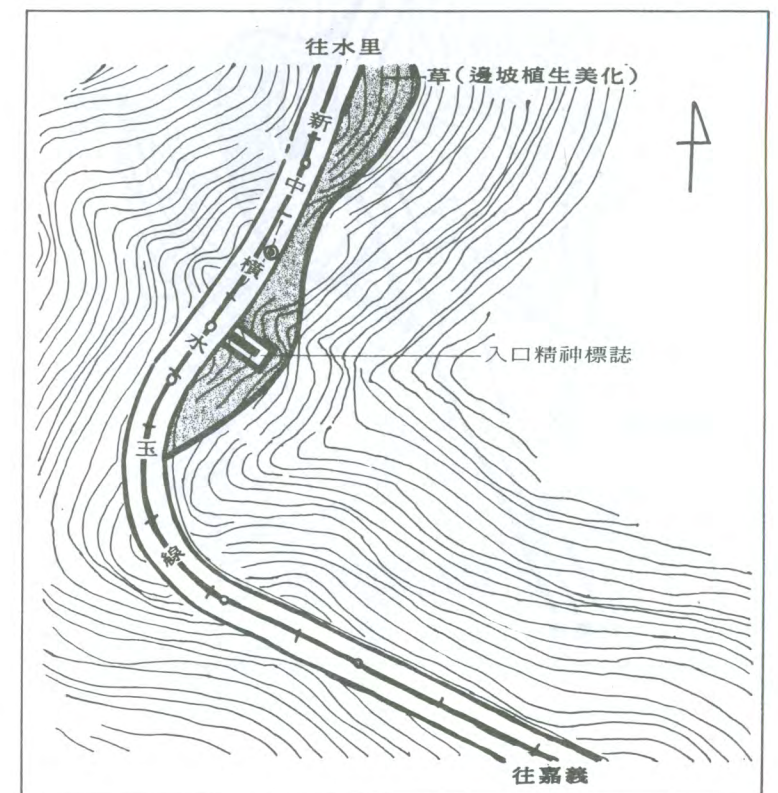




## 柒、新中橫水里玉山線重要據點規劃構想

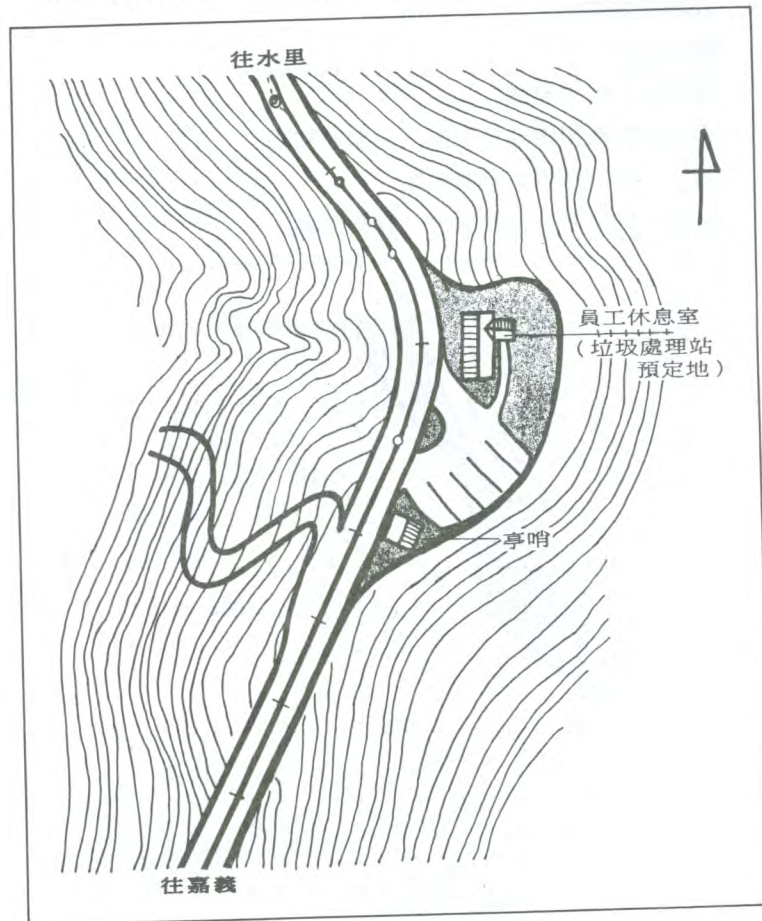
### ※基地(一)

1. 基地位置：  
45K ~ 45K + 960M
2. 基地適合利用方式：  
入口標誌  
限速(30)標誌  
公告禁制牌示  
眺望平台
3. 基地其它配合建議：  
管制超限濫墾跡地及明訂限制開發範圍  
制訂公路沿線遊客遊覽範圍  
研擬收費標準、收費項目、收費對象



## ※基地(二)

1. 基地位置：  
46K + 440M (廢棄彈藥庫)
2. 基地適合利用方式：  
入口服務區 (收票亭兼解說亭)  
限速 (30) 標誌  
公告禁制牌示
3. 基地其它配合建議：  
管制超限濫墾跡地及明訂限制開發範圍



## ※基地(三)

1. 基地位置：  
47K + 540 (廢棄工寮) ~ 49K + 080
2. 基地適合利用方式：  
管理處員工休息室  
野餐休憩平臺  
植栽美化區  
潛在危險地區警告標誌  
限速 (30) 標誌
3. 基地其它配合建議：  
崩塌地安全防護工程及綠化工程  
管制超限濫墾跡地及明訂限制開發範圍  
由沙里仙林道接水、接電  
整修步道聯接沙里仙林道



#### ※基地(四)

1. 基地位置：

49K + 880 ~ 50K + 140

2. 基地適合利用方式：

提供公路維護單位設置大型棄土場

潛在危險地區警告標誌

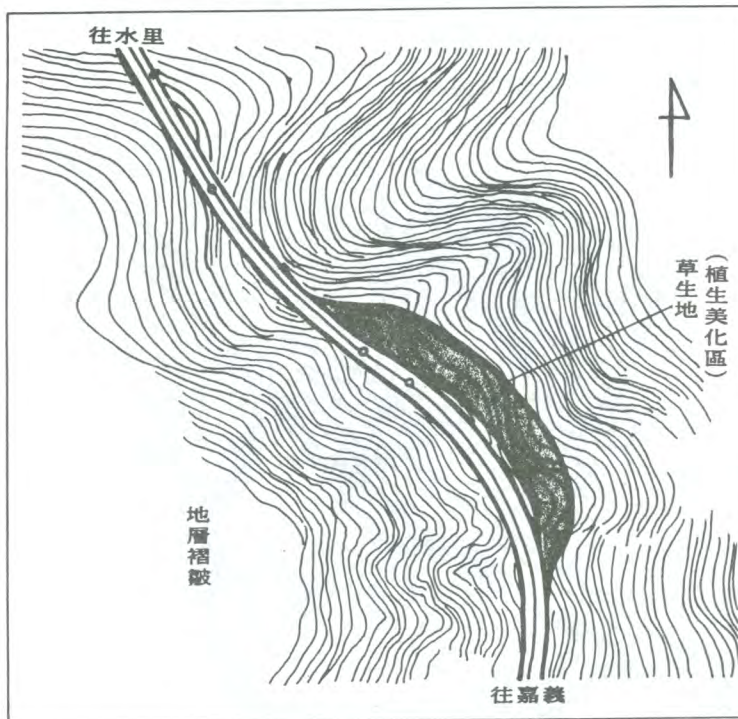
限速(30)標誌

3. 基地其它配合建議：

崩塌地安全防護工程及綠化工程

管制超限濫墾跡地及明訂限制開發範圍

大型棄土場之新生地美化利用



#### ※基地(五)

1. 基地位置：

53K + 200 ~ 53K + 720

2. 基地適合利用方式：

野餐休憩區、飲水台

眺望平台

管理服務站(解說巴士站1)

公共電話亭

水源地工程

3. 基地其它配合建議：

改善沙里仙林道路況作為小巴士專用道路

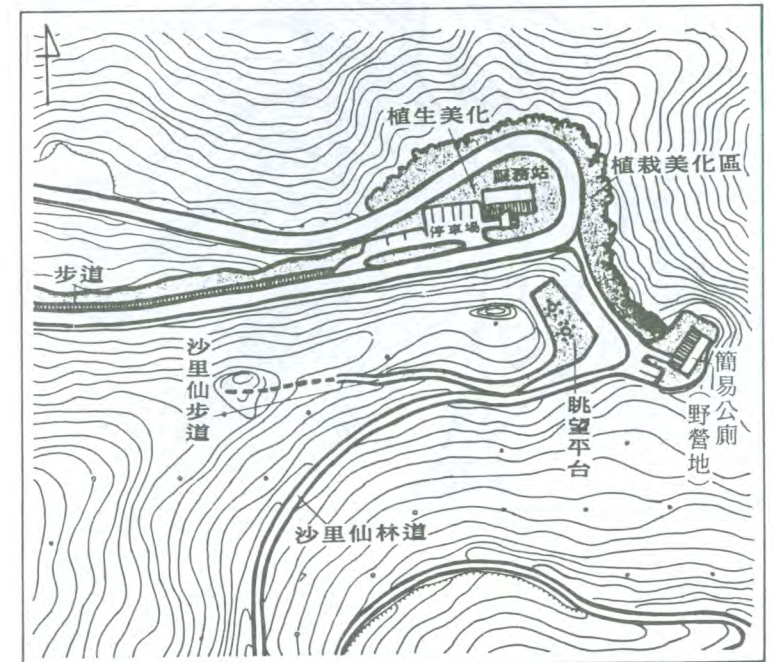
勘查沙里仙步道接至遊客中心沿線資源

發展沙里仙林道沿線產業觀光導覽資源

義務解說員選訓為專業解說員

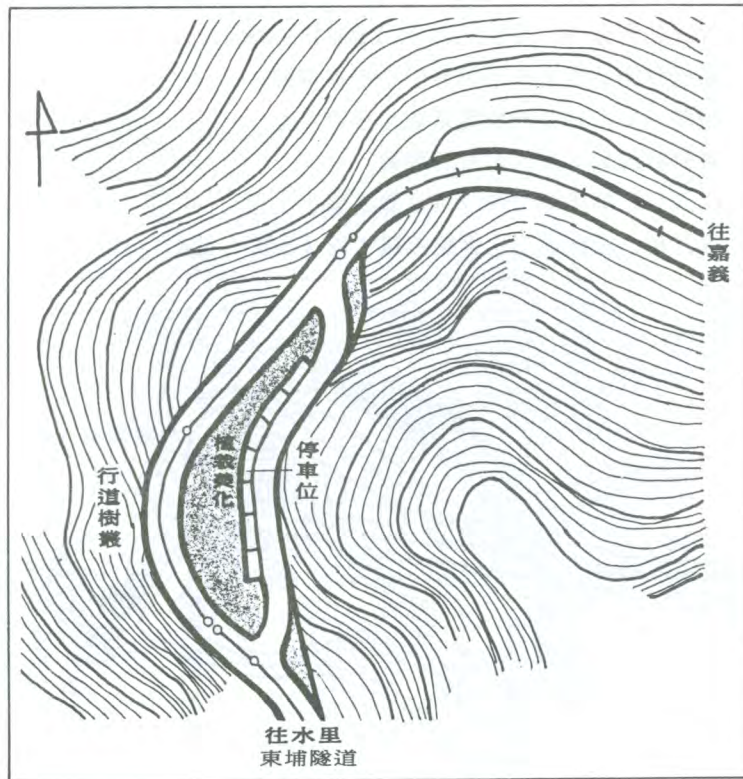
協調公路維護單位進行東埔隧道美化工程

進行電力設施地下化管路接線工程(53K ~ 62K)



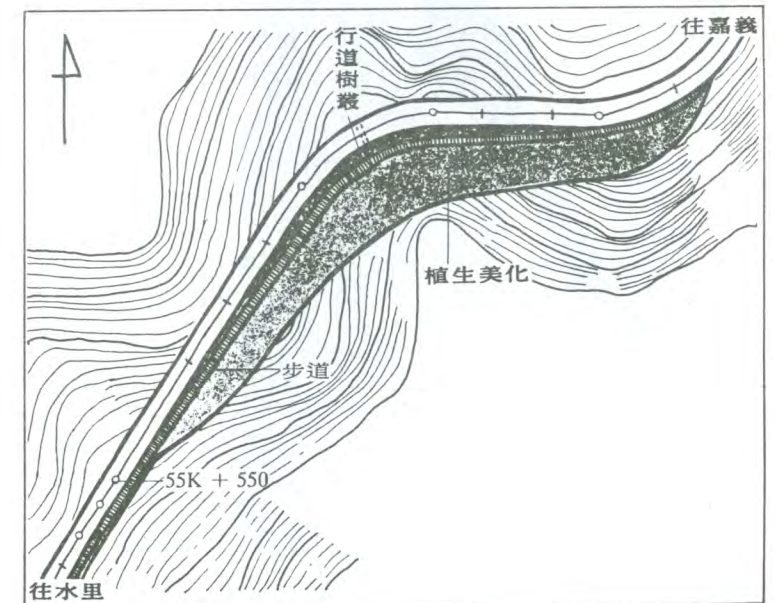
※基地(六)

1. 基地位置：  
54K + 500 ~ 54K + 640 (砂石場)
2. 基地適合利用方式：  
野餐休憩地  
小停車場
3. 基地其它配合建議：  
棄土區美化工程  
工程廢棄物及廢棄工寮清理



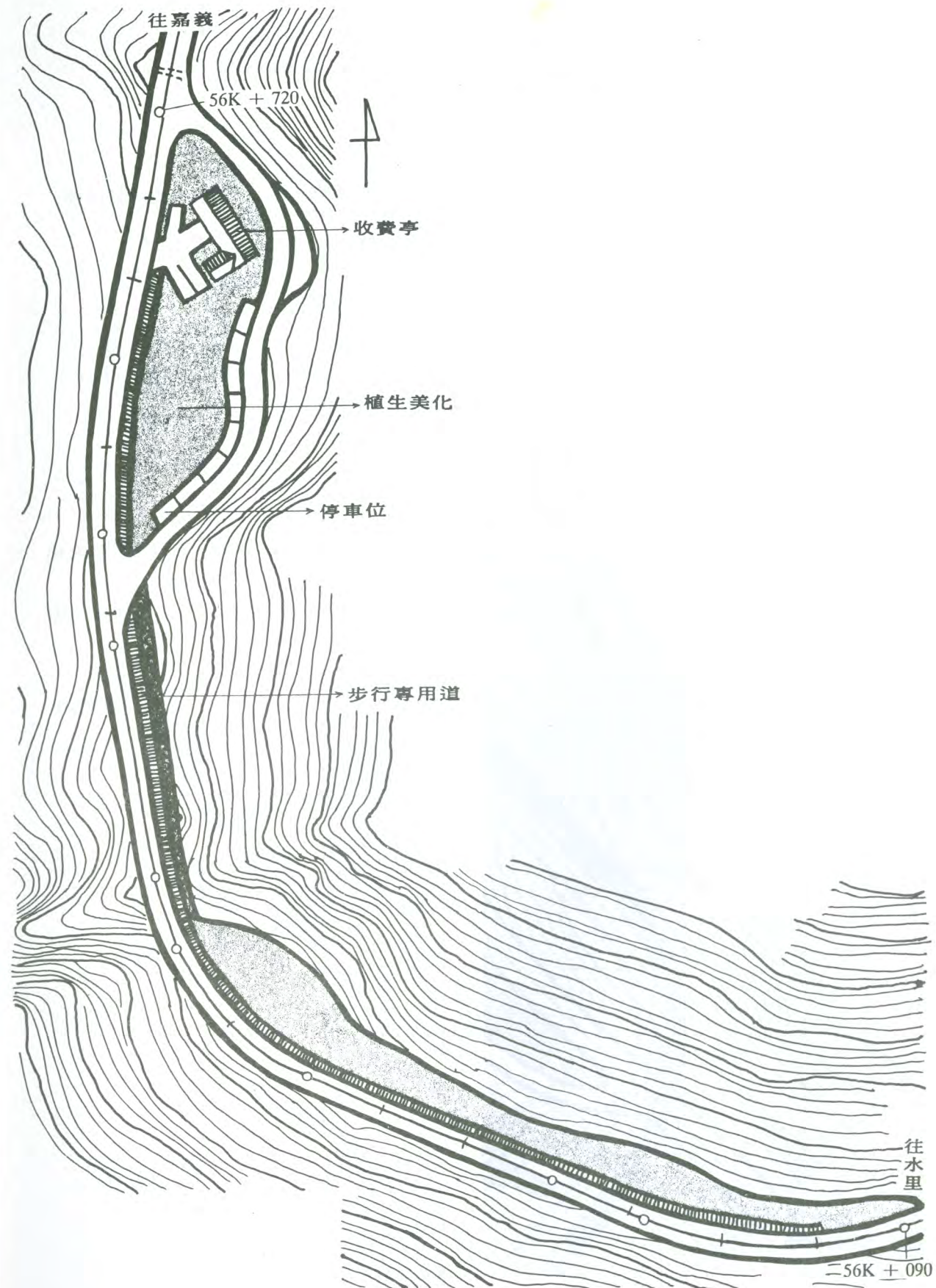
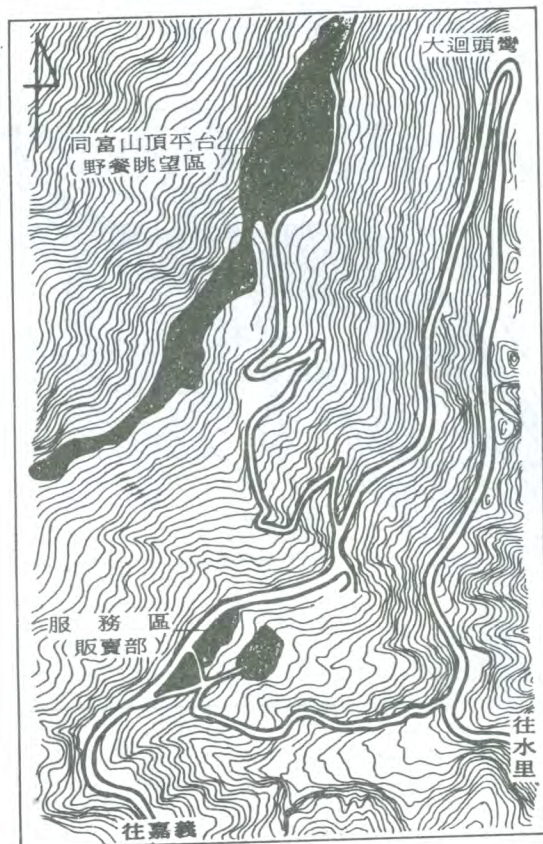
※基地(七)

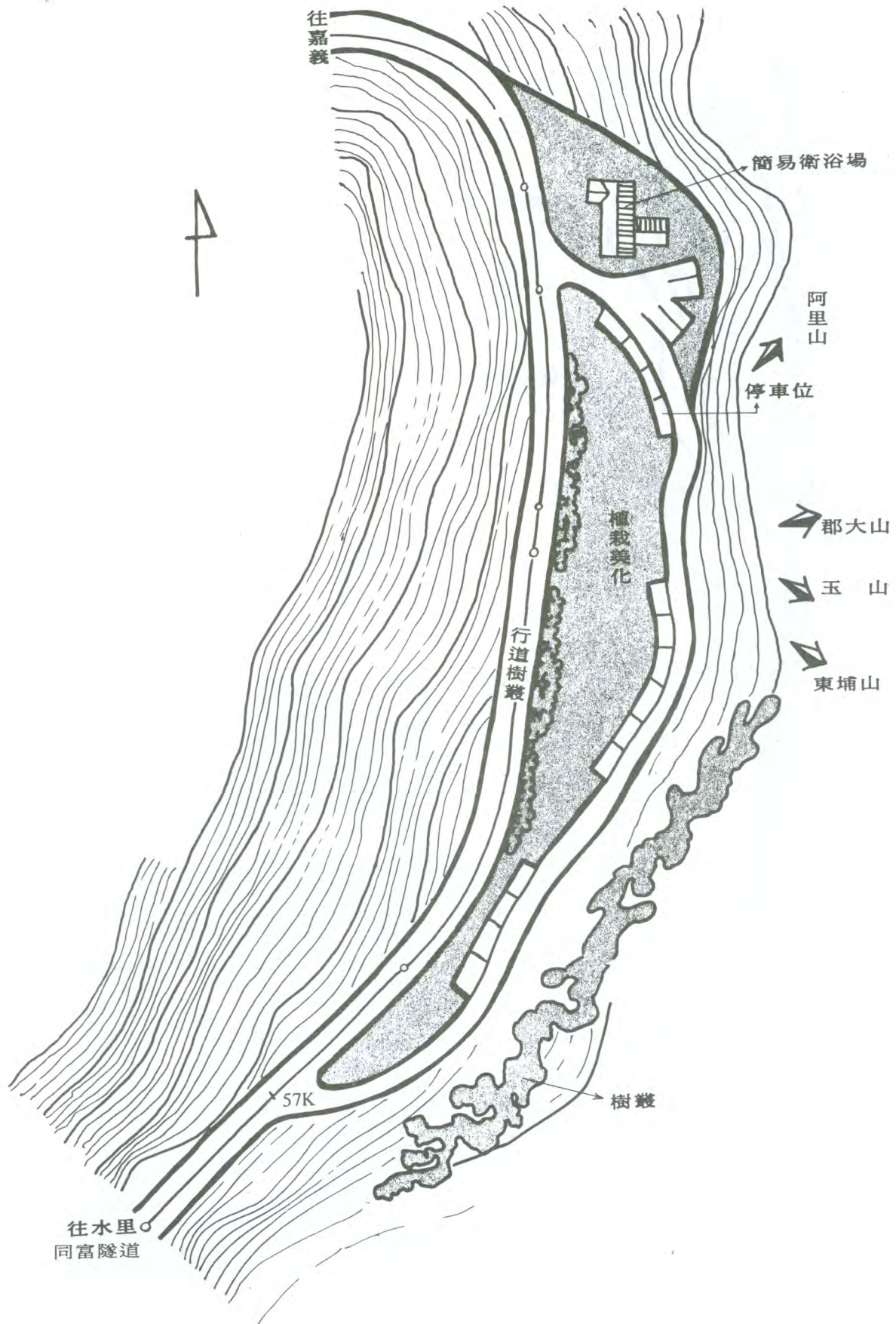
1. 基地位置：  
56K + 090 ~ 56K + 720 and 55K + 500、57K
2. 基地適合利用方式：  
路邊野營場及管理收費站  
路燈及夜間照明  
野餐休憩地  
小停車場  
提供公路單位大型棄土場
3. 基地其它配合建議：  
棄土區美化工程  
工程廢棄物及廢棄工寮清理  
同富隧道路美化工程  
水源地勘查及蓄水池闢建  
大型棄土場新生地美化利用  
進行電力設施地下化管路接線工程 (53K ~ 62K)  
配合租購車廂式露營托車



※基地(八)

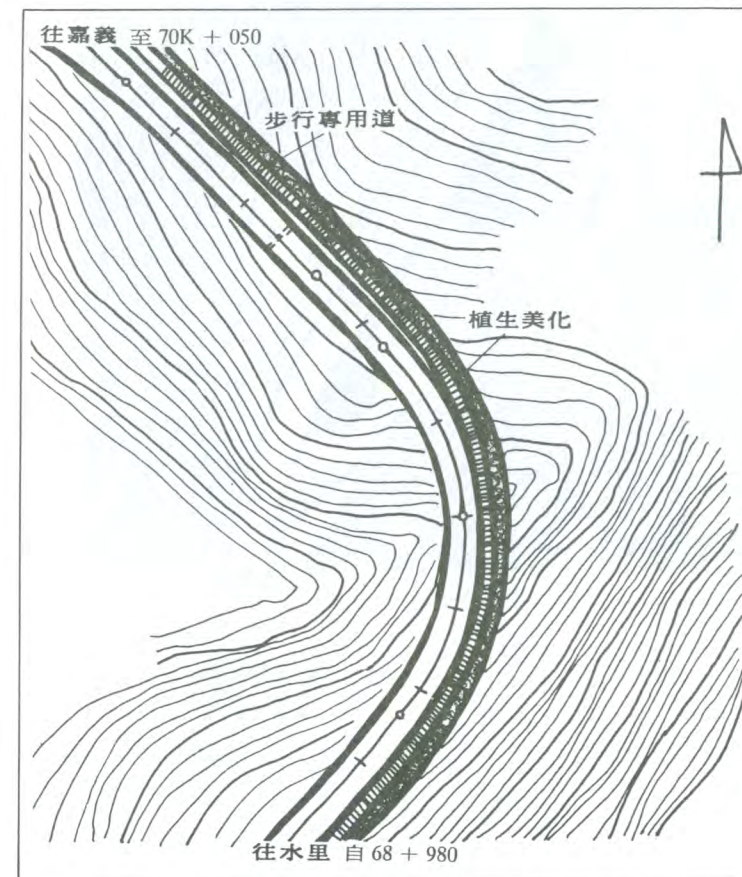
1. 基地位置：  
60K + 440 ~ 61K + 020 (大迴頭彎)
2. 基地適合利用方式：  
同富山露營區及大型野餐區  
山區賞景步道  
公共電話亭  
營區管理站及小型合作社販賣部  
地形摺皺解說標誌  
速限(30)標誌牌示
3. 基地其它配合建議：  
同富山頂加強人工綠化植栽(可遮蔭樹種)  
進行電力設施地下化管路接線工程(53K ~ 62K)  
易崩場地加強邊坡穩定、美化  
崩塌棄土應運至指定之棄土區





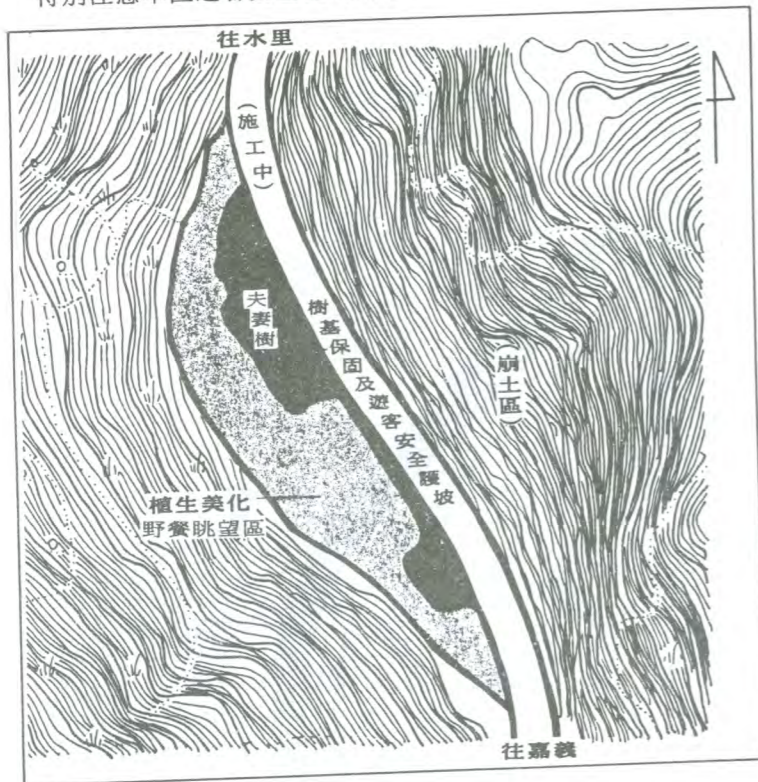
※基地(九)

1. 基地位置：  
63K + 980 ~ 70K + 050
2. 基地適合利用方式：  
 規劃健行者專用步道(約一公尺寬)  
 小型車停車處  
 地形摺皺解說標誌  
 潛在危險地區警告標誌  
 限速(30)標誌  
 提供公路單位大型棄土場
3. 基地其它配合建議：  
 崩塌地安全防護工程及綠化工程  
 大型棄土場新生地美化利用



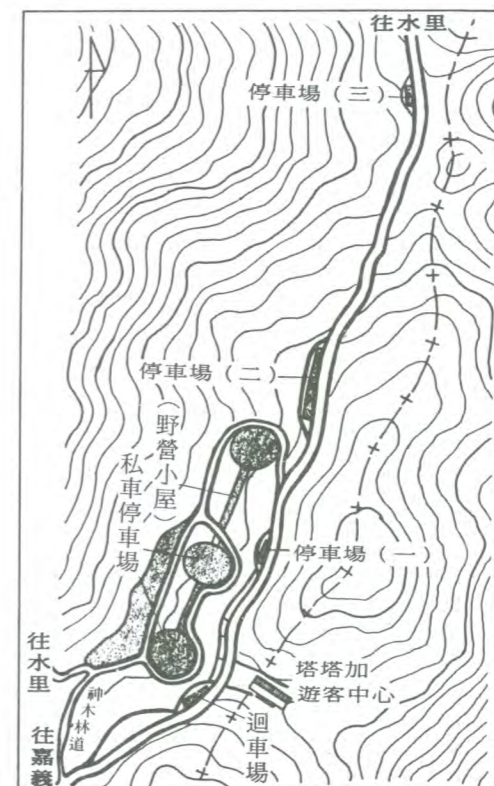
### ※基地(十)

1. 基地位置：  
72K (夫妻樹)
2. 基地適合利用方式：  
地形景觀解說牌  
潛在危險區警告標誌物  
崩塌地安全防護工程及綠化工程
3. 基地其它配合建議：  
景觀枯木基部的保固與美化  
特別注意本區遊客安全性的防護



### ※基地(十一)

1. 基地位置：  
74K ~ 74K + 840 (塔塔加遊客中心)
2. 基地適合利用方式：  
公路內側規劃作大假日臨時路邊簡易停車場  
遊客中心內設公共電話亭  
遊客中心往楠溪林道整修改善  
闢建觀景平台及休憩亭  
由舊彈藥庫 (74K + 450) 整闢車道銜接公路及神木林道  
公路下方 (74K + 450 ~ 74K + 840) 整體規劃野營小屋  
公路下方 (74K + 450 ~ 74K + 840) 整體規劃私車停車場  
公路下方 (74K + 450 ~ 74K + 840) 整體規劃銜接遊客中心
3. 基地其它配合建議：  
義務解說員選訓為專業解說員  
勘查沙里仙步道至 53K 沿線資源  
沙里仙步道 (至溪谷) 由解說員帶隊解說



### ※沙里仙林道沿線產業觀光資源

#### 1. 基地位置：

##### 3.7K 鄧清浪鱒魚場

基地位置：5.4K 小茶園河階地設解說服務站、公共電話亭

基地位置：6.2K + 900M 吳財發茶場

基地位置：6.2K 明潭施工所山訓中心、梅園、李園

基地位置：9.5K 東埔一鄰山地部落

#### 2. 基地適合利用方式：

沿線產業資源作整體規劃

配合短程解說巴士及專業解說員解說

#### 3. 基地其它配合建議：

協商土地權利人取得土地或配合方式

義務解說員選訓為專業解說員

## 捌、工程進度與財務估算

依據前述據點發展構想概估本規劃工程預定進度及開發經費如下表：

計畫定案後三年內之施工項目及進度（分年開發計畫）表 單位：千元

基地位置 面積	基地發展構想	第一 年 (工程價)	第二 年 (工程價)	第三 年 (工程價)
45k - 45k + 960m	入口標誌	整地美化工程 (1000)		
46k + 440m 40m × 40m	入口服務站區		整地美化工程 (1000)	收票亭兼解說亭 (2000)
47k + 540m 40m × 60*	野餐休憩區		整地美化工程 (1000)	員工休息室 (2000)
49k + 880m 10m × 260m	預留發展用地			
49k + 880m	預留發展用地			
52k + 550m 60m × 160m	預留發展用地			
53k + 200m 15m × 520m	野餐休憩區 管理服務站	管理服務站 (6000)	野餐休憩區 (4000)	
53k - 54k 1m × 1500m	健行者專用步道		健行者專用步道 (1500)	
54k + 500m 30m × 140m	野餐休憩地 小停車場		野餐休憩地 (2000)	小停車場 (1500)
56k + 090m 20m × 630m	路邊野營場 停車場及休憩地	休憩場及步道 (2000)	路邊野營場 (3000)	停車場及休憩地 (2000)
57k + 420m 40m × 150m	路邊野營場 停車場及休憩地	休憩場及步道 (2000)	路邊野營場 (3000)	停車場及休憩地 (2000)
60k + 440m	露營野餐區 小型販賣部	小型販賣部 (4000)	露營野餐區 (5000)	
68k - 70k 1m × 2070m	健行者專用步道	停車場及休憩地 (2000)		健行者專用步道 (1000)
70k + 050m	預留發展地區			
72k 45m × 120m	景觀休憩平臺 路邊簡易停車場	景觀休憩平臺 (3500)	路邊簡易停車場 (1500)	
74k - 74k + 840m	路邊簡易停車場 野營小屋私車場	路邊簡易停車場 (6000)	野營小屋私車場 (90000)	
沙里仙林道 ——東埔	產業觀光農場 山野訓練場	產業觀光農場 (*5000)	山野訓練場 (90000)	
鄉公所申請 產業道	東埔溫泉聯絡道 觀光產業聯絡道	沙里仙林道改善 (*6000)	東埔聯絡道擴寬 (*6000)	
年度內所需施工總經費		37500	117800	9500

說明：\*n 係為補助款

主辦課室：工務建設課主辦、企畫課協辦



## 玖、結論與建議

規劃成果之優劣，端賴其執行成效如何，故建議後續工作進行以下協調業務：

### ※第一階段 自定案後第一至三月

協調重點：與相關管理單位劃分權責、服務設施用地取得、提供互利條件下之經營管理方式、研究合理可認同的濫墾防制策略共同執行。

協調單位：台大實驗林、嘉義林管處、公路局二區公程處及第七工務段、信義分局、信義鄉公所、民政廳、水土保持局第三工作站。

協調方式：由本處召集，說明未來水玉線發展構想，聽取各單位意見，並經由二至三次之協商，達成具體可行之結論。

主辦課室：企劃課主辦、警察隊協辦

### ※第二階段 第一階段結束後第一至六月

協調重點：地方觀光特產業經營理念之宣導、與本處合作或配合之方式、獎勵或輔導的措施。

協調單位：吳財發、鄧清浪、吳結、周明山、及各旅館山莊業者、一鄰居民、解說人員。

協調方式：由本處召集說明會，介紹解說巴士經營理念，及推展產業觀光之構想，尋求配合與支持，並建立起督導考核、輔導獎勵之制度，解說牌示設計及解說巴士經營規劃。

主辦課室：解說課主辦、觀光課協辦

### ※第三階段 第二階段後第一至三月

協調重點：觀光旅行業者領隊或導遊之宣導、園區遊程之安排建議與解說資訊之提供、遊客量變化調查、遊客問卷長期調查。

協調單位：國內各旅行業者、登山健行社團、解說人員。

協調方式：由本處準備解說資料，安排示範性遊程，並回答觀光旅遊業者在遊程中所提出問題，最後由本處提出各領隊上山注意事項，與要求配合本處之經營管理措施。

主辦課室：觀光課主辦、解說課協辦

### ※第四階段 公路通車後進行長期監測工作

監測重點：一、研究遊客對生態環境衝擊影響。

二、研擬公路沿線各設施基地之植栽種類與保育措施。

三、黃瑞祥博士已完成園區生態綠化基本調查，未來將以生態綠化取代景觀綠化。

四、舊有濫建濫墾地的復舊或改善方案。

協調方式：提出評估準則於規劃、設計、施工階段進行環境影響評估。

主辦課室：保育研究課主辦、企畫課協辦。

附件一 79/05/14 第一次簡報處長指示辦理事項及執行情形表

處長指示事項	辦理情形及建議
1. 成立規劃小組並對構想中所提十個基地進行細部勘評估其基地條件。	A.79/07/28完成用地權屬勘查。 B.79/08/01成立規劃小組並召集第一次小組會議分配工作。 C.79/08/17小組會勘。
2. 信義鄉公所申請闢建新中橫與東埔一鄰、沙里仙之聯絡道路請小組加以評估確認可行與否。	A.依小組會勘意見。
3. 本規劃案涉及之權責單位(如用地取得、經營管理、管制取締),是否要與之溝通,請規劃小組衡量。	A.擬訂於實質規劃構想定案後召集有關單位進行協商會議。 B.協商會議擬與南橫擬規劃分開舉行。
4. 後續進行之細部設計,以遊客中心周邊及夫妻樹為優先考慮委託設計地點,其餘地點之細部設計可考慮請黃技正協助進行。	A.遊客中心擬先行委託私人團體先行規劃設計。 B.其餘地點之規劃設計擬請組員顏旭彬、王培鴻進行基地細部測量及規劃設計業務,如有必要再請黃技正協助。
5. 下一次簡報應把本規劃案之分年計畫及開發經費提出以供工務課編列執行預算之依據。	A.依小組會勘結論之定案規劃提出分年開發計畫表。 B.俟規劃方案確定即可送交工務課辦理。
6. 規劃小組應把工作權責畫分清楚,列入追蹤考核。	A.規劃小組成員工作分配如附表。 B.實質規劃方案定案後由各小組成員將所負責部門之計畫成果依期限向處長提報,並請各課課長負責追蹤。

附件二 規劃小組成員及其工作分配進度表

規劃小組成員	工作內容分配	預定完成日期
企劃課：劉田財	整體規劃發展構想之提出	七十九年八月中旬
工務課：顏旭彬 王培鴻	各發展據點之細部測量及規劃設計作業	
解說課：陳世澤	全區解說牌示及全程解說計畫之提出	
觀光課：許明剛	全區觀光遊憩活動、解說巴士規劃(配合解說課)、及全區遊程設計方案之提出	
保育課：羅柳墀	全區重大興建工程(包括相關單位提出之興建計畫案)之環境影響評估準則	

附件三 基地調查評估表

調查日期：79/07/28

基地位置 面積	土地權屬	使用單位 管理單位	水源供應 電力供應	現況情形	初步發展構想	勘 查 意 見
45k — 45k + 960m	民政廳 保留地	公路局 鄉公所	缺水 缺電	標誌完成	入口標誌 收票亭兼解說亭	標誌背景為園區 內濫墾地需改善
46k + 440m 40m × 40m	民政廳 保留地	公路局 鄉公所	需接水管 需拉電線	村民佔用 周邊濫墾	焚化爐及員工室 預備用地	水電供應需改善 用地濫墾應取締
47k + 540m 40m × 60*	民政廳 保留地	公路局 鄉公所	需接水管 需拉電線	村民佔用 周邊濫墾	神木小隊隊址 小隊宿舍	水電供應需改善 用地濫墾應取締
49k + 880m	國有林班地	公路局 實驗林區	大勇橋有 水、缺電	山谷地	棄土場 將來美化利用	下方作攔砂壩及 排水道
49k + 880m 10m × 260m	國有林班地	公路局 實驗林區	大勇橋有 水、缺電	施工便道	景觀休憩平臺 野餐座椅涼亭	加強植栽美化 地層褶皺解說
52k + 550m 60m × 160m	國有林班地	公路局 實驗林區	上方有水 缺電	山谷地	棄土場 將來美化利用	下方植物保護 與53k配合利用
53k + 200m 15m × 520m	國有林班地	公路局 實驗林區	隧道口有 水、有電	未被利用	野餐休憩區 管理服務站	與林道交口改善 邊坡穩定與植生
53k — 54k 1m × 1500m	國有林班地	公路局 實驗林區	隧道口有 水、有電	未被利用	健行者專用步道	利用步道銜接兩 基地可強化功能
54k + 500m 30m × 140m	國有林班地	公路局 實驗林區	有水源、 有埋電管	未被利用	野餐休憩地、美 化植栽、停車場	屬棄土新生地不 宜建大型載重物
56k + 090m 20m × 630m	國有林班地	公路局 實驗林區	水管接水 有埋電管	未被利用	路邊野營場 停車場及休憩地	有三塊基地宜用 步道相銜接
57k + 420m 40m × 150m	國有林班地	公路局 實驗林區	水管接水 有埋電管	現有工寮	路邊野營場 停車場及休憩地	基地視野展望佳 惟距水源較遠
60k + 440m	國有林班地	公路局 實驗林區	水管接水 需拉電線	榮工處 工寮	露營野餐區 小型販賣部	含同富山區步道 系統
66k + 000m	國有林班地	實驗林區	缺水 缺電	未被利用	棄土場 將來美化利用	下方植物保護
68k + 980m 1m × 2070m	國有林班地	公路局 實驗林區	缺水 缺電	未被利用	健行者專用步道	全區惟一較大檜 木林並聆聽鳥音
72k 45m × 120m	國有林班地	公路局 嘉義林區	缺水 缺電	未被利用	景觀休憩平臺 路邊簡易停車場	植生美化、遊客 安全最需加強
74k — 74k + 840m	國有林班地	公路局 嘉義林區	規劃供水 已有供電	未被利用	路邊簡易停車場 野營小屋私車場	設施功能需補遊 客中心之不足
沙里仙林道	民政廳 保留地	鄉民 鄉公所	規劃供水 已有供電	已被開發	產業觀光農場 山野訓練場	與業者取得互利 之共識
鄉公所申請 產業道	民政廳 保留地	鄉民 鄉公所	缺水 缺電	尚無路基	東埔溫泉聯絡道 觀光產業聯絡道	改善林道路況並 選線往47k便道

## 玉山景觀公路 (新中橫公路水里—玉山段) ——實質設施規劃研究報告——

發行人：葉世文  
 召集人：蔡佰祿  
 規劃小組：劉田財·王培鴻·顏旭彬  
 陳世澤·許明剛·羅柳墀  
 出版者：內政部營建署玉山國家公園管理處  
 地址：南投縣水里鄉民生路112號  
 電話：(049)773121  
 設計：富景設計  
 印刷：富景設計  
 初版：中華民國七十九年12月

統一編號：

02214804539

玉山國家公園圖書室



000321

內政部 玉山營建署

圖書館