



KVARTEREN I STENSTADEN

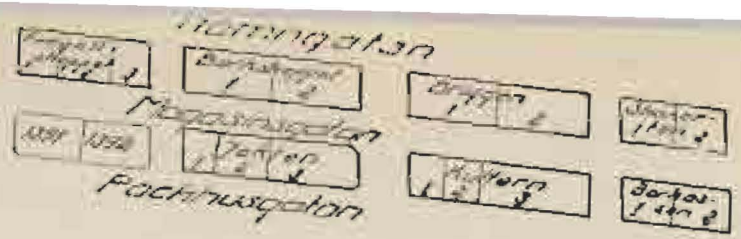
Fastigheterna, deras gatuadresser, byggnadsår och projektörer

Sundsvall i januari 1972

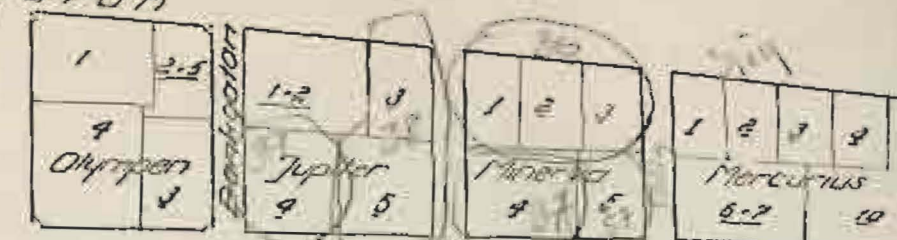


Selångeröran

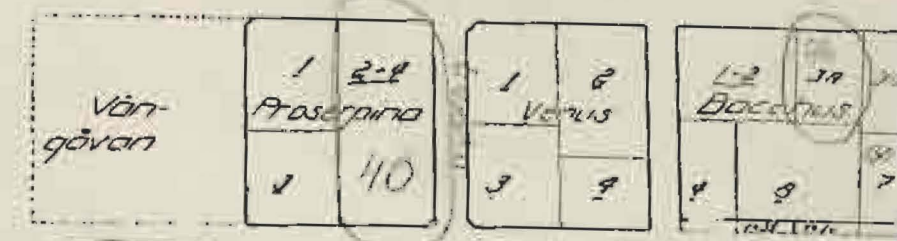
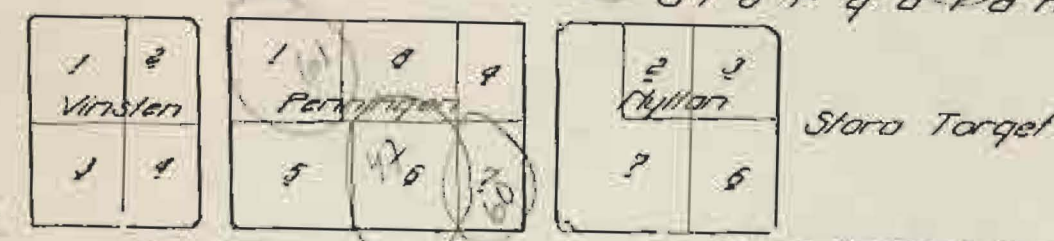
1380



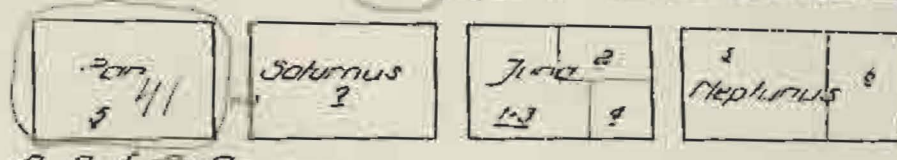
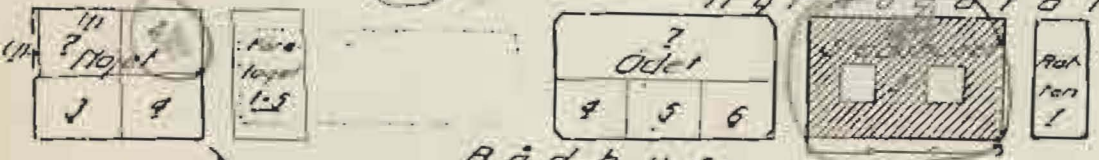
Sjögatan



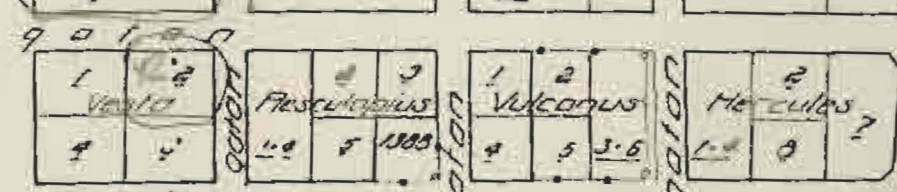
Storgatan



Hårningatan



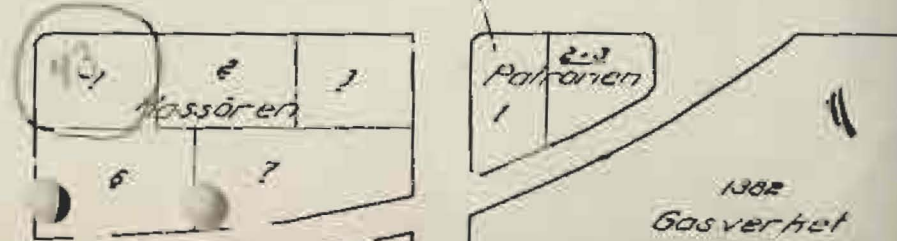
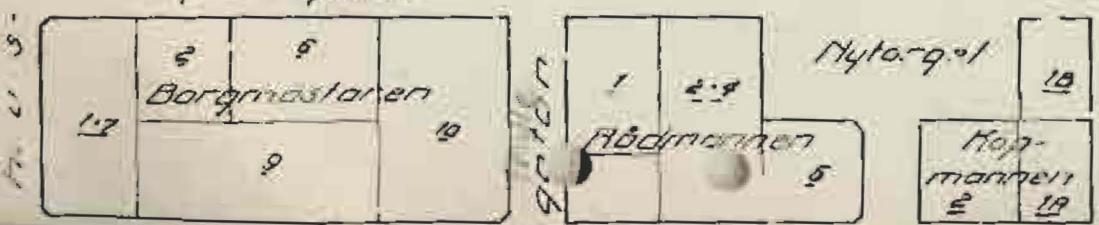
Rådhus-



Trädgårdsgatan



Hopmangatan



1362 Gasverket

1378

Aeolus, 1890, 1929, 1964

Gällande stadsplan förutsätter nybebyggelse för handelsändamål i kvarterets nordöstra del, nämligen på de obebyggda tomterna 2 och 3; de tillhör sedan 1968 kommunen.

Aeolus 1, Trädgårdsgatan 11, 1943, ark C O Hallström.

Aeolus 2 o 3, Trädgårdsgatan 7 o 9, se ovan.

Aeolus 4, Köpmangatan 12, 1928, ark C O Hallström.

Aeolus 5, Köpmangatan 8-10, 1939, ark C O Hallström.

Aesculapius, 1890

En obebyggd tomt 6 överfördes genom en 1960 företagen stadsplaneändring till ett specialområde för "enskild parkeringsplats". Området användes för parkering och tillhör numera kommunen.

Aesculapius 1+4, Rådhusgatan 17, 1916, ark N Källander.

Aesculapius 2, Rådhusgatan 15, 1889, ark ?

Aesculapius 3, Rådhusgatan 13, 1918, ark N Källander.

Aesculapius 5, Trädgårdsgatan 16, 1893, ark K Gyllencreutz.

Apollo, 1890, 1929 (1964)

Efter vederbörlig dispens, meddelad under 1950-talet, har företagits nybebyggelse längs Trädgårdsgatan med avvikelser från 1929 års stadsplan. Byggnadslinjen förlades ca 4 m innanför kvartersgränsen mot gatan. Den kvartersmark som sålunda lämnades obebyggd överfördes genom en 1964 företagen stadsplaneändring, som för övrigt endast gällde kvarteret Aeolus, till gatumark.

Apollo 1, Trädgårdsgatan 5, 1957, ark Alf Lundqvist & Co.

Apollo 3, 7 o 8, Trädgårdsgatan 1 o 3, 1956, ark Alf Lundqvist & Co.

Apollo 4, Köpmangatan 6, 1928, ark P Olsson.

Apollo 5, Köpmangatan 4, 1912, ark N Källander.

Apollo 6, Köpmangatan 2 (Lutherska kapellet), 1891, ark G Hermansson.

Arbetet, 1890, 1964

Arbetet 3, Esplanaden 8-10, 1969, ark S Backström o L Reinius.

Bacchus, 1890, 1958, 1963

Bacchus 1+2, tomtens västra hälft Storgatan 7, 1898, ark K Gyllencreutz, tomtens östra hälft Storgatan 5, 1936, ark E Crone.

Bacchus 3 A, Storgatan 3, 1912, ark E Bernhard.
 Bacchus 3 B, Storgatan 1, 1929, ark J Östlihn.
 Bacchus 4, Kyrkogatan 8, 1894, ark ? .
 Bacchus 7, Kyrkogatan 2, 1916, ark N Källander.
 Bacchus 8, Kyrkogatan 4-6, 1962, ark HSB (A Karlsson).

Barkassen, 1890

Barkassen 1, Magasinsgatan 3, 1890, ark S Malm.
 Barkassen 2, Magasinsgatan 1, 1890, ark S Malm.

Barkskeppet, 1890

Barkskeppet 1, Magasinsgatan 12, 1900, ark ?
 Barkskeppet 2, Magasinsgatan 10, 1894, ark ?

Borgmästaren, 1890

Borgmästaren 1+7, Köpmangatan 29 ("Gamla brandstationen"),
 1899, ark K Gyllencreutz.
 Borgmästaren 2, Köpmangatan 27, 1907, ark ? , tillbyggt 1942,
 ark E Crone, etc.
 Borgmästaren 6, Köpmangatan 23-25, 1940, ark HSB (S Wallander).
 Borgmästaren 9, Norra Järnvägsgatan 26-30, i huvudsak obe-
 byggd.
 Borgmästaren 10, Köpmangatan 19-21, 1955, ark L-E Lallerstedt.

Briggen, 1890

Briggen 1, Magasinsgatan 8, 1890, ark S Malm.
 Briggen 2, Magasinsgatan 6, 1890, ark S Malm.

Brutto, 1890

Brutto 3, Trädgårdsgatan 25, 1887, ark ? .
 Brutto 6, Trädgårdsgatan 27-29 och Köpmangatan 28-30, norra
 delen 1941, ark S Lundberg, sydvästra delen 1969, ark
 B Lekhammar, sydöstra delen 1889, ark ? .

Cupido, 1890, 1965

Cupido 1, Trädgårdsgatan 17, 1889, ark J de Waern.
 Cupido 2, Trädgårdsgatan 15, 1890, ark J de Waern.
 Cupido 3, Trädgårdsgatan 13, sentida skjul m m.
 Cupido 4, Köpmangatan 18, 1917, ark C O Nilsson.
 Cupido 5, Köpmangatan 16, 1947, ark Byggnadsfirman Anders Diös.
 Cupido 6, Köpmangatan 14, 1887-1888, ark ? .

Fliten, 1890, 1961

Gällande stadsplan förbehåller kvarteret för "utrymme för parkering av fordon" och "garageändamål"; planen har ännu inte genomförts. Kvarteret inrymmer f n en bensinstation. Fliten 1+2, Rådhusgatan 39, 1910, ark ? , tillbyggt 1926, ark ? , ombyggt senare.

Fliten 3, Trädgårdsgatan 40-42, 1960-talet, anordningar tillhörande den i kvarteret befintliga bensinstationen.

Fregattskeppet, 1890

Fregattskeppet 1, Magasinsgatan 18, 1892, ark ? .

Fregattskeppet 2, Magasinsgatan 16, 1892, ark ? .

Fregattskeppet 3, Magasinsgatan 14, obebyggd.

Företaget, se Hedbergiska parken

Förståndet, 1890, 1963

Den 1963 företagna stadsplaneändringen överförde viss mark i det gamla kvarterets nordvästra del till ett specialområde för parkering. Planändringen hade grundats på 1961 års sk stenstadsutredning. Parkeringsområdet har ännu inte kommit till utförande. Området inrymmer två äldre byggnader av måttligt värde.

Stg 1401, Trädgårdsgatan 41, 1889, ark P Österlund.

Förståndet 2, Trädgårdsgatan 39, 1925, ark N Källander.

Förståndet 3, 1957, ark O Farm.

Förståndet 4, Köpmangatan 38, 1922, ark N Källander.

Förståndet 5, Köpmangatan 40, 1943, ark O Farm.

Förståndet 6, Köpmangatan 42, 1949, ark O Farm.

Försöket, 1890

Byggnadsnämnden har den 13.12.1971 beslutat överlämna ett förslag till stadsplaneändring till kommunfullmäktige, innebärande huvudsakligen endast införande av stadsplanebestämmelser. Förslaget omfattar även viss del av kvarteret Olympen.

Försöket 1, Esplanaden 2, 1891, ark A E Melander.

Försöket 2, Esplanaden 4, 1891, ark A E Melander.

Galeasen, 1890, 1961

Genom en 1961 företagen stadsplaneändring överfördes kvarteret Galeasen till allmän plats.

Stg 1390, Packhusgatan 22, 1908, ark N Källander.

Glädjen, 1890, 1961

Den 1961 företagna stadsplaneändringen har genomförts på vad som numera utgör tomten nr 8, dock inte i fråga om en i planen angiven breddning av Ågatan.

(Glädjen 1, Sjögatan 23, 1900, ark F Bengtsson.)

Glädjen 4, Sjögatan 20, 1898, ark G Hermansson.

Glädjen 5, Storgatan 34, ¹⁸⁹⁴/ark G Hermansson.

Glädjen 8, Storgatan 30-32 och Sjögatan 21-22, 1966, ark B Lekhammar.

Hedbergiska parken, 1890, 1959

En 1959 företagen stadsplaneändring beträffande kvarteret Företaget och Kraften innebar beträffande Företaget att det i sin helhet överfördes till allmän plats. Fastigheten Företaget 1+5 existerar dock fortfarande.

Företaget 1+5, Kyrkogatan 27, 1893, ark E Hjelm.

Hercules, 1890

Hercules 1+4, Tullgatan 13, 1947, Västsveriges Allmänna Restaurang AB:s tekniska avdelning.

Hercules 2, Rådhusgatan 3, 1900, ark E Hjelm.

Hercules 7, Rådhusgatan 1, 1947, ark B Hansson.

Hercules 8, Trädgårdsgatan 3, 1906, ark P Österlund.

Hoppet, 1890

Kvarteret ligger närmast väster om kvarteret Lyckan och är obebyggt. Kvartersmarken ingår i en här befintlig plantering.

Hälsan, 1890, 1961

Hälsan 1, Sjögatan 19, tomtens södra del 1894, ark E Hjelm, tomtens norra del 1914, ark N Källander.

Hälsan 6, Storgatan 26, 1890, fasader ark G Hermansson, planer ark C F Malm.

Hälsan 7, Storgatan 28 och Sjögatan 16-18, tomtens södra del 1897, ark G Hermansson, tomtens norra del (Sjögatan 18) 189, ark, tomtens nordöstra del 1900, ark G Hermansson, ombyggnader och påbyggnader i kvarterets inre under 1950- och 1960-talen Kooperativa Förbundets arkitekt- och ingenjörskontor (S Eklöf).

Jakten, 1890

Jakten 1, Magasinsgatan 15, 1891, ark ? .

Jakten 2, Magasinsgatan 13, 1891, ark ? .

Jakten 3, Magasinsgatan 11, obebyggd.

Juno, 1890

Juno 1+3, Kyrkogatan 7 och Rådhusgatan 8, tomtens norra del
1892, ark K Gyllencreutz, tomtens södra del (Folkets
Hus) 1928, ark E Crone.

Juno 2, Kyrkogatan 5, 1900, ark N Källander.

Juno 4, Rådhusgatan 6, obebyggd.

Jupiter, 1890

Jupiter 1+2, Sjögatan 10 och 11, tomtens västra del 1887,
ark P Appelberg, tomtens östra del Sjögatan 10, 1907,
ark N Källander.

Jupiter 3, Sjögatan 9, 1893, ark S Malm.

Jupiter 4, Storgatan 18, 1892, ark Hj Kumlien.

Jupiter 5, Storgatan 16, 1893, ark S Malm.

Kassören, 1890

Kassören 1, Köpmangatan 11 (Teatern), 1894, ark J F Stenberg.

Kassören 2, Köpmangatan 9, 1906, ark P Österlund.

Kassören 3, Köpmangatan 7, 1921, ark ? .

Kassören 6, Norra Järnvägsgatan 10-12, tomtens västra del
1894, ark G Hermansson, tomtens östra del 1886, ark ? .

Kassören 7, Nybrogatan 26, 1939, ark Byggnads AB Hallström &
Nisses.

Kraften, 1890, 1959

Kraften 1, Rådhusgatan 37 och Trädgårdsgatan 36, tomtens
nordvästra del 1926, ark N Källander, tomtens övriga del
1955, ark B Lundberg.

Kraften 2, Rådhusgatan 35, 1904, ark Ragnar Östberg, tillbyggt
1929, ark N Källander.

Kuttern, 1890

Kuttern 1 och 2, Magasinsgatan 7-8, 1890, ark S Malm.

Kuttern 3, Magasinsgatan 5, 1895, ark G Hermansson.

Köpmannen, 1890

Köpmannen 1 A, Esplanaden 16, 1894, ark F Bengtsson.

Köpmannen 1 B, Köpmangatan 13, 1908, ark N Källander.

Köpmannen 2, Nytorget 3 (Elimkyrkan), 1880, ark J A Mesch,
1889, ark Hj Kumlien.

Lyckan, 1890

Lyckan 1, Storgatan 40, 1896, ark K Gyllencreutz.

Lyckan 2+3, Storgatan 38, tomtens västra del 1895, ark G Hermansson, tomtens östra del 1927, ark AB Allan Christensen.

Lyckan 4, Storgatan 36, 1890, ark E Stenhammar.

Mars, 1890

Mars 1, Esplanaden 15 (Svea-Teatern), 1912, ark Ragnar Östberg.

Mars 2, Köpmangatan 20-22, 1892, ark ? .

Mars 3, Köpmangatan 24, 1888, ark G Hermansson.

Mercurius, 1890

Mercurius 1, Sjögatan 5, 1890, ark K Gyllencreutz.

Mercurius 2, Sjögatan 4, 1889, ark ? .

Mercurius 3, Sjögatan 3, troligen 1880, ark J A Mesch, 1890?, ark S Malm.

Mercurius 4, Sjögatan 2, 1890, ark ? .

Mercurius 5, Strandgatan 2 ("Gamla tullhuset"), 1857, ark ? , påbyggt med en våning 1922, ark stadens byggnadskontor (A Engström).

Mercurius 6+7, Storgatan 6-8, 1904, ark G Hermansson.

Mercurius 10, Storgatan 2-4, 1895, ark S Malm.

Minerva, 1890

Minerva 1, Sjögatan 8, 1889, ark J de Waern.

Minerva 2, Sjögatan 7, 1889, ark ? .

Minerva 3, Sjögatan 6, 1889, ark K Gyllencreutz.

Minerva 4, Storgatan 12-14, 1889, ark G Hermansson.

Minerva 5, Storgatan 10, 1894, ark G Hermansson.

Neptunus, 1890, 1964

Neptunus 5, Kyrkogatan 3, 1966, ark S Backström och L Reinius.

Neptunus 6, Strandgatan 10, 1966, ark S Backström och L Reinius.

Netto, 1890, 1961

Netto 4, Köpmangatan 36, 1942, ark HSB (S Wallander).

Netto 5, Köpmangatan 34, 1890, ark P Appelberg och K Gyllencreutz.

Netto 6, Köpmangatan 32, 1890, ark Andreas Bugge.

Netto 7, Trädgårdsgatan 33, 1965, ark Jan Thurffjell Arkitektkontor AB.

Nyttan, 1890, 1961

Nyttan 2, Storgatan 19, 1891, ark P Appelberg och K Gyllencreutz.

Nyttan 3 och 6, Torggatan 6 och 8, 1899, ark J Laurentz.

Nyttan 7, Storgatan 21 och Kyrkogatan 20 och 22, norra delen 1890, ark J Laurentz, sydvästra delen 1955, ark B Lekhammar, sydöstra delen äldre byggnad helt ombyggd 1955, ark B Lekhammar.

Nöjet, 1890

Nöjet 2, Kyrkogatan 29 (Metodistkyrkan), 1892, ark C J Henriksson.

Nöjet 3, Rådhusgatan 34 (bensinstation), 1970, ark Jan Thurfjell Arkitektkontor AB.

Nöjet 4, Rådhusgatan 32, obebyggd.

Olympen, 1890, 1949, 1960, tomten 3 1970

Byggnadsnämnden har den 13.12.1971 beslutat överlämna ett förslag till stadsplaneändring till kommunfullmäktige, omfattande kvarteret Olympen med undantag för tomten 3 samt kvarteret Försöket.

Olympen 1, Sjögatan 13-14, östra delen 1890, ark ? , västra delen ("Röda Kvarnbiografen") 1918, ark N Källander.

Olympen 2+5, Sjögatan 12, 1891, ark ? .

Olympen 3, Storgatan 20, 1972, ark Sparfrämjandet, arkitektkontoret (J Wohler och F Hederus).

Olympen 4, Storgatan 22, 1891, ark S Malm, 1959, ark P Hedqvist.

Pan, 1890

Pan 5, Kyrkogatan 15 (Sundsvallsbanken), 1886, ark H T Holmgren.

Patronen, 1890, 1948

Patronen 1, Köpmangatan 5, 1889, ark O Simonsson.

Patronen 2+3, Köpmangatan 1-3, 1952, ark Kooperativa Förbundet, arkitektbyrå (L Uhlin).

Penningen, 1890, 1966 dock ej tomterna 4 och 7

Penningen 1, Storgatan 29 (Sundsvalls museum), 1907, ark F Ulrich och E Hallqvist.

Penningen 4, Storgatan 23, 1890, ark ? .

Penningen 5, Kyrkogatan 28, 1908, ark D Bodin och B Almqvist.
 Penningen 6, Kyrkogatan 26 (Hedbergiska huset), 1890, ark G
 Hermansson.

Penningen 7, Kyrkogatan 24, 1892, ark S Malm.

Penningen 8, Storgatan 25-27, västra delen 1961, ark B Lek-
 hammar, östra delen 1937, ark S Markelius.

Proserpina, 1890, 1960

Proserpina 1, Storgatan 15, 1905, ark G Wickman.

Proserpina 2+4, Storgatan 13, norra delen 1892, ark S Malm,
 södra delen 1907, ark N Källander.

Proserpina 3, Kyrkogatan 16, 1930, Kooperativa Förbundets ar-
 kitektbyrå (G Hedström).

Rådmannen, 1890

Rådmannen 1, Köpmangatan 17 (Betlehems kyrkan), 1916, ark N
 Källander.

Rådmannen 2+4, Köpmangatan 15 (Stadsbiblioteket), 1887, ark
 P Appelberg.

Rådmannen 3, Thulegatan 23, 1953, ark O Farm.

Rådmannen 5, Nytorget 2, 1890, ark K Gyllencreutz, 1962, ark
 O Farm.

Rätten, 1890, 1964

Rätten 1, Esplanaden 6, 1891, ark P A Segerqvist, tillbyggt
 senare.

Saturnus, 1890, 1961

Saturnus 7, Bankgatan 13, tomtens sydöstra del 1921, ark V
 Bodén, tomtens nordöstra del 1916, ark N Källander,
 tomtens övriga del 1957¹⁹⁵⁹ och 1964, ark Åkerblads arkitekt-
 kontor AB.

Skatten, 1890

Skatten 2, Rådhusgatan 31, 1904, ark ? .

Skatten 3, Rådhusgatan 29, 1889, ark ? .

Skatten 7, Rådhusgatan 33, 1939, ark HSB (H Eklund).

Skatten 8, Trädgårdsgatan 33 och Torggatan 16, ark HSB (N
 Lindberg).

Skonerten, 1890

Skonerten 1, Magasinsgatan 4, 1890, ark S Malm.

Skonerten 2, Magasinsgatan 2, 1891, ark S Malm.

Slupen, 1890, 1961

En 1961 företagen stadsplaneändring överförde kvarteret Slupen, beläget närmast söder om kvarteret Fregattskeppet, till allmän plats.

Stadshuset, 1890, 1961

Stadshuset 1, Kyrkogatan 19, 1868, ark F B Oppman?, restaurerat och tillbyggt mot söder 1891, ark Andreas Bugge

Tara, 1890, 1964

Tara 1, Trädgårdsgatan 23, 1902, ark N Källander.

Tara 2, Köpmangatan 26, 1890, ark A E Melander.

Tillbudet, 1890

En 1966 företagen stadsplaneändring överförde ett obebyggt område i det dåvarande kvarteret Tillbudets sydöstra del till ett specialområde för parkering.

Tillbudet 1, Skolhusallén 13, 1943, ark G Wejke och K Ödén.

Tillbudet 2, Trädgårdsgatan 43, 1903, ark ? .

Tillbudet 3, Köpmangatan 44 (Frimurarhuset), 1882, ark T Hedin, om- och tillbyggt 1917, ark N Källander.

Venus, 1890

Venus 1, Storgatan 11, 1904, ark G Hermansson.

Venus 2, Storgatan 9, 1902, ark G Hermansson.

Venus 3, Kyrkogatan 12, 1896, ark ? .

Venus 4, Kyrkogatan 10, omkr 1880, ark ? , ombyggt 1888, ark J Wikberg, tillbyggt 1916, ark ? .

Vesta, 1890

Vesta 1, Esplanaden 11, 1892 ("Sundsvalls Sparbank"), ark G Hermansson.

Vesta 2, Rådhusgatan 19, 1891, ark P Appelberg och K Gyllencreutz.

Vesta 3, Trädgårdsgatan 20, sentida garage och kiosk.

Vesta 4, Trädgårdsgatan 22, 1891, ark J Wikberg.

Vinsten, 1890, 1948

Vinsten 1, Storgatan 33, 1947(!), ark Alf Lundqvist & Co.

Vinsten 2, Storgatan 31, 1958, ark S Backström och L Reinius.

Vinsten 3, Kyrkogatan 32 ("Prästgården"), 1891, ark G Hermansson.

Vinsten 4, Kyrkogatan 30, 1902, ark K Gyllencreutz, tillbyggt

1942, ark E Crone.

Vulcanus, 1890, 1964

Kvarteret omfattar efter en 1964 företagen stadsplaneändring endast de två tomter som gränsar till Nybrogatan. Övrig del av den gamla kvartersmarken utgör ett specialområde för parkering. Områdets bebyggelse kvarligger. Fastighetsindelningen är alltså den gamla.

Vulcanus 1, Rådhusgatan 11, 1892, ark K Gyllencreutz.

Vulcanus 2, Rådhusgatan 9, 1904, ark P Österlund.

Vulcanus 3+6, Rådhusgatan 7, tomtens norra del 1893, ark J de Waern, tomtens södra del 1920, ark N Källander.

Vulcanus 4, Nybrogatan 17, 1945, ark O Farm.

Ödet, 1890, 1954

Ödet 4, Rådhusgatan 28, 1906, ark G Hermansson.

Ödet 5, Rådhusgatan 26, 1906, ark N Källander.

Ödet 6, Rådhusgatan 24, 1891, ark K Gyllencreutz.

Ödet 7, Kyrkogatan 21-25, 1959, ark G Clason.