

Jutskåran

Skärmytsling eller slag?

Rapport 2017:109
Arkeologisk utredning, etapp 1 och 2

Stockholms län, Södermanland, Haninge kommun,
Österhaninge socken, fastighet Täckeråker 1:146

Wivianne Bondesson och Maria Lingström

Jutskåran

Skärmytsling eller slag?

Rapport 2017:109
Arkeologisk utredning, etapp 1 och 2

Stockholms län, Södermanland, Haninge kommun,
Österhaninge socken, fastighet Täckeråker 1:146

Dnr 5.1.1-2017-00245

Wivianne Bondesson och Maria Lingström

Arkeologerna

Statens historiska museer

Våra kontor

Linköping

Lund

Möln dal

Stockholm

Uppsala

Kontakt

010-480 80 00

info@arkeologerna.com

foramn.efternamn@arkeologerna.com

www.arkeologerna.com

Arkeologerna

Statens historiska museer

Rapport 2017:109

Upphovsrätt, där inget annat anges, enligt Creative Commons licens CC BY.

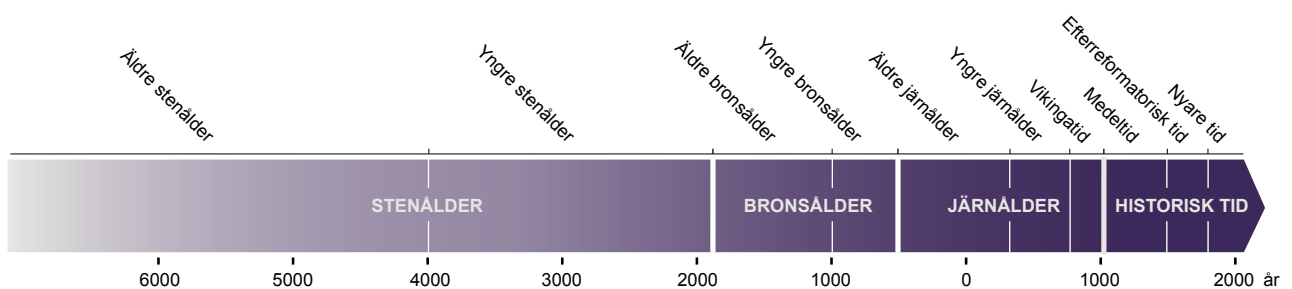
Villkor på <http://creativecommons.org/licenses/by/2.5/se>

Bildredigering och layout: Åsa Östlund

Tryck/utskrift: Arkitektkopia AB, 2017

Innehåll

Sammanfattning	6
Inledning	6
Antikvarisk bakgrund	6
Närområdet	7
Arkeologisk potential inför utredningen	7
Målsättning	7
Metod	8
Resultat	8
Övriga kulturhistoriska lämningar	8
Ej kulturhistorisk lämning	8
Metalldetektering	9
Utvärdering	9
Referenser	9
Kartor	10
Administrativa uppgifter	10
Bilagor	11
Bilaga 1. Objekttabell	11
Bilaga 2. Schakttabell	12
Bilaga 3. Fyndtabell, detekterade fynd, ej sparade	12



Sammanfattning

Vid utredningen registrerades en vägbank och en till största delen naturligt bildad hålväg, båda belägna strax utanför området, samt en vägbankliknande lämning inom området. Inga fynd eller lämningar som kunde knytas till slaget vid Jutskåran påträffades.

Inledning

På uppdrag av Länsstyrelsen i Stockholms län har Arkeologerna, Statens historiska museer genomfört en arkeologisk utredning inom fastigheten Täckeråker 1:146, Österhaninge socken, i Haninge kommun, Södermanland. Utredningen ska fungera som planeringsunderlag inför byggandet av en dagvattendamm för förbättrad rening av vattnet som rinner ut i Drevviken. Kostnadsansvarig var Haninge kommun.

Utredningsområdet om sammanlagt cirka 0,032 km² (3,2 ha) är beläget i en sänka i nordost–sydvästlig riktning som öppnar upp mot Drevviken i nordöst och klipps av väg 73 i sydväst. Sänkan begränsas av ett skogklätt höjdområde i söder och en handfull bebyggda tomter på höjderna i norr. I östnordöst är åker. Jordarterna är gyttjelera i centrala delen omgivet av urberg och glacial lera på de omgivande höjderna. Berggrunden utgörs av kvarts-fältspatrik sedimentär bergart (typ sandsten, gråvacka m.m.). Genom området löper en deformationszon.

Området är beläget mellan 20 och 25 m ö.h. (figur 1).

Antikvarisk bakgrund

Utredningsområdet förstagångsinventerades år 1951 och reviderades år 1981. Inom utredningsområdet finns en fornlämning registrerad i FMIS, Österhaninge 76:1, en plats med tradition. Platsen har fått sitt namn efter ett slag mellan svenska bönder och den danska armén som sannolikt stod år 1518. Enligt den muntliga traditionen ska traktens bönder ha lagt sig i bakhåll och sedan besekrat en dansk styrka vid den inskränning som Drevviken gör vid Östra Täckeråker. Stora delar av den danska styrkan, som också bestod av tyska legoknektar, ska ha dödats. Platsen fick därefter namnet Jutskåran, efter ordet jute som betyder dansk (Runqvist 1961:22f).

År 2014 undersökte Stiftelsen Kulturmiljövård fornlämning Österhaninge 260:1, belägen på fastigheten Täckeråker 1:8, nedan följer ett sammanfattat textutdrag ur rapporten. Ett oväntat fynd i ett av avfallslagren i en källare var en del av en människoskalle. En hypotes är att den härrör från en person som omkommit vid slaget vid Juts-

kåran. Skalltaget har daterats till år 1410–1500 alternativt år 1600–1610. Hur man ska förhålla sig till detta fynd i en dateringsdiskussion av aktiviteter på platsen är knepigt: ser man på det som ett fynd bland alla andra så skulle det kunna indikera att det har förekommit verksamheter på platsen så tidigt som under 1400-tal, och att skallen senare har omdeponerats i samband med källarens igenfyllning. Det finns även en – om än mycket liten – möjlighet att det är den yngre ¹⁴C-dateringen som är den riktiga, och att benresterna är samtida med husets äldsta fas. Men nu är inte människoskallar i källare vanliga fynd, så frågan är varför den låg där överhuvudtaget.

Det finns dock ett par intressanta lokala traditioner som möjligen kan kasta ljus över frågan dels skall det ha funnits en tingsplats vid Täckerråker, dock finns inga uppgifter om någon avrättningsplats i anslutning till tinget, dels finns som ovan nämnts den muntliga traditionen om slaget vid Jutskåran. Författarna föreslår att en dansk skalle möjligen har återanvänts i sammanhang relaterade till folketro (Jonsson & Alexander 2015).

Närområdet

Platsen är belägen i en rik fornlämningsbygd, med tre gravfält och ensamliggande gravar i relativ närhet samt flera övriga kulturhistoriska lämningar. Ett stycke ifrån har 76 silvermynt påträffats, oklart av vilken datering.

Byn Täckerråker har sitt äldsta skriftliga belegg från år 1473 och har sen dess utgjorts av antingen två eller tre gårdar. Det är det södra gårdsläget som har undersökts (Lindblom 2008).

I SHM:s lösfyndsregister finns tre fyndposter registrerade relaterade till Norrby vid Drevviken, alla påträffade vid samma plats, sannolikt inte så långt ifrån det aktuella utredningsområdet, inv. nr 20382, 20383 samt 22614. Dessa utgörs av ett järnsvärd, en benkrok samt ett järnredskap bestående av en lång ten med en ögla i övre änden.

I Skog & Historias register Skogens pärlor finns inga ytterligare poster registrerade.

Arkeologisk potential inför utredningen

Utredningsområdets arkeologiska potential utgjordes framför allt av möjligheten att hitta belegg från det fältslag/den skärmytsling som omnämns i källorna.

Målsättning

Den övergripande målsättningen vid en särskild arkeologisk utredning är att lokalisera och fastställa forn lämningar. Vid inventering av forn lämningar noteras ovan mark synliga lämningar. På ett vidare plan syftar utredningen till att underlätta planprocessen så att man kan undvika, alternativt minimera ingreppen i forn lämningarna. Följande mer specifika målsättningar för det aktuella området kunde urskiljas:

- Finna belegg för ett fältslag.
- Identifiera platsen för slaget.
- Inventeringen ska också redovisa övriga kulturhistoriska lämningar som exempelvis äldre bebyggelse lämningar.

Metod

- Arbetet inleddes med en genomgång av bakgrundsmaterial som litteratur, rapporter, FMIS, SHM:s lösfyndsregister, Skogens Pärlor, excerpter, ortnamnsregistret SOFI, Riksarkivet, digitala historiska kartor och geologiska kartan.
- Inventering i fält varvid nya och möjliga fornlämningar identifierades. Dessa har beskrivits kortfattat enligt RAÄ:s praxis och mätts in med RTK-GPS och DGPS. Närliggande lämningar besiktigades.
- Systematisk metalldetektering utfördes inom lämpliga slagfältsytor belägna på vad som under senmedeltid var fast mark. Metalldetekteringen var heltäckande inom de aktuella områdena (se fig. x). Detektorerna programmerades så att ingen metaldiskriminering förekom. Metalldetekteringen kombinerades med terrängstudier och slagfältsarkeologisk analys av platsen med omnejd.
- Utredningsgrävning av möjliga fornlämningar, här slagfältslägen med eller utan metallindikationer, har utförts med hjälp av grävmaskin varvid mindre schakt tagits upp ner till anläggningsförande alternativt orörd nivå. Samtliga schakt genom-söktes systematiskt med metalldetektor. Detekteringen utfördes som en del av den skiktvisa avbaningen av schakten, i huvudsak dels efter det att det ytliga vegetationsskiktet avlägsnats dels skiktvis ner till orörd mark. Vid behov finrensades ytan för hand. Efter dokumentation och inmätning lades schakten igen.
- Sammanställning och analys av resultaten presenteras i denna rapport.

Resultat

Vid utredningen registrerades ett objekt inom området, objekt 4, en vägbankliknande lämning. Ytterligare två objekt registrerades strax utanför utredningsområdet, en vägbank, objekt 3, och en övervägande naturligt bildad hålväg, objekt 2. Metalldetekteringen och sökschakt-grävningen av slagfältsytan Österhaninge 76:1 gav inga indikationer på att ett historiskt slag skulle ha ägt rum på platsen (figur 2).

Övriga kulturhistoriska lämningar

Objekten 2 och 3 har bedömts vara övriga kulturhistoriska lämningar. Hålvägen är till största delen en naturligt bildad skreva mellan berg-hällar som använts för passage ner mot sjö/våtmark. Vägbanken är en markväg från de övre liggande fälten som följer åkerkanten ner mot sjön/våtmarken.

Ej kulturhistorisk lämning

Objekt 4 undersöktes då den var mycket lik en vägbank och löpte i gamla landsvägens sträckning. Utredningsschakt visade dock att den utgjordes av ett sentida sandupplag.

Metalldetektering

Systematisk metalldetektering har utförts av slagfältsarkeologerna Maria Lingström och Kennet Stark. Då stora delar av området utgjordes av våtmark valdes tre torrare partier ut för detektering med en sammanlagd yta av ca 985 m² (se figur 2). De fynd som påträffades redovisas i tabell nedan. Inget av dem kan tas som belägg för ett historiskt fältslag. De är alla av senare datum. Stora delar av de torrare ytorna täcktes dock av muddringsmassor varför de även sökschaktsgrävdes ner till ursprunglig marknivå. Inga relevanta fynd framkom. Detta betyder dock inte att det inte stått ett slag i området. Kvarlevor kan ha förts undan och föremål som vapen och värdesaker kan ha tillvaratagits snart efter slaget.

Utvärdering

Att lokalisera ett fältslag från senmedeltid, som storleksmässigt snarare utgjorde en skärmytsling än ett regelrätt fältslag, är i mångt och mycket som att leta efter en nål i en höstack. Som ovan nämnts har synliga vapen högst troligen samlats in och kroppar forslats bort efter stridigheterna. Vad som möjligen kan ha bevarats till idag utgörs troligen endast av mindre föremål: blyprojektiler till handeldvapen och pilspetsar samt eventuellt någon dräktdetalj eller personlig utrustning. De omfattande markarbeten som under senare tid har utförts på platsen utgör ytterligare försvårande omständigheter. Ur slagfältsarkeologisk synvinkel är det område som markerar läget för slaget i FMIS till stora delar felplacerat. Området borde omfatta vad som vid tidpunkten för slaget utgjordes av fast mark, d.v.s. förutom de områden som nu har undersökts, även skogspartiet och åkermarken sydöst om undersökningsområdet. Det faktum att inga slagfältrelaterade fynd gjordes på platsen ska därmed inte ses som belägg för att inget slag ska ha ägt rum vid Jutskåran.

Referenser

- Dardel, E. & Spijkerman, I. 2008. Västra Täckerråker innan Vegastaden. Rapporter från Arkeologikonsult 2008:2221. Upplands Väsby. (RAÅ dnr 321-671-2009).
- Jonsson, K. och Alexander, D. 2015. En tidigmodern gård i Österhaninge. Exklusiva fynd i landsbygdsmiljö – och en dansk skalle från 1400-tal? Arkeologisk slutundersökning. Fornlämning Österhaninge 260:1, Täckerråker 1:8, Österhaninge socken, Haninge kommun, Stockholms län. Stiftelsen Kulturmiljövård. Rapport 2015:37. (RAÅ dnr 3.4.2-3216-2014).
- Lekberg, P. 1991. Torfast och Täckerråker. Arkeologisk utredning. Stockholms läns museum. Läns musei byrå Rapport 1991:8.
- Lindblom, C. 2008. Vegastaden, detaljplan 1 med tilläggsområden. Frivillig arkeologisk utredning, etapp 1. Arkeologikonsult rapport 2008:2193.
- Lindblom, C. 2008. Vegastaden, detaljplan 2. Frivillig arkeologisk utredning, etapp 1. Arkeologikonsult rapport 2008:2191.

- Petersson, C. 2011. Vega öst. Arkeologisk utredning vid Vega, nordost om Handen, Österhaninge socken, Haninge kommun, Södermanland. Stockholms läns museum. Rapport 2011:55. (RAÄ dnr 3.4.2-244-2012).
- Redelius, G. 2008. Slaget vid Jutskåran 1518. Glimtar 2008. Internet.
- Runqvist, H. 1961. Österhaninge socken. Södermanlands hembygdsförbunds sockenbeskrivningar för hembygdsundervisning.

Kartor

- Täckeråker, laga skifte, år 1877, A127-57:2. Lantmäteristyrelsens arkiv.
- Täckeråker nr 1-3, Geometrisk delination, år 1638, A127-57: c6:2-3. Lantmäterimyndigheternas arkiv.
- Täckeråker, Arealavmätning, år 1638, 01-ösr-2. Lantmäterimyndigheternas arkiv.
- Täckeråker, Rågängsätgård, år 1789, 01-ösr-34. Lantmäterimyndigheternas arkiv.
- Täckeråker, Arealavmätning, Rågängsätgård, år 1866, 01-ösr-101. Lantmäterimyndigheternas arkiv.
- Häradskartan, år 1901, J112-75-25. Rikets allmänna kartverks arkiv.
- Geometrisk kartan, år 1638 C6:2-3. Riksarkivet.
- Ekonomisk karta, år 1951, J133-10i3g69. Rikets allmänna kartverks arkiv.

Administrativa uppgifter

- SHMM:s dnr: 5.1.1-2017-00245.
- Länsstyrelsens dnr: 43112-44296-2016.
- SHMM:s projektnr: A13589.
- Intrasisprojekt: SHMM2017:037.
- Undersökningstid: 18 maj, 7–8 juni samt 12–14 juni 2017.
- Projektgrupp: Projektledare Wivianne Bondesson, projektmedarbetare/metalldetekterare/slagfältsarkeologerna Maria Lingström och Kennet Stark samt systemförvaltare Anders Biwall.
- Underkonsulter: Solna Lastbilscentral AB.
- Exploateringsyta: 3,2 ha.
- Undersökt yta: 1051 kvadratmeter.
- Läge: Fastighetskartan, GSD-Fastighetskartan, blad storruta 65G 6HN Ågesta, Ek karta 10I3g
- Koordinatsystem: Sweref 99 TM.
- Koordinater för undersökningens sydvästra hörn: E 679586, N 6565477.
- Höjdsystem: Rikets, RH 00.
- Dokumentationshandlingar som förvaras i Statens historiska museers arkiv, Stockholm: –. Dokumentationshandlingarna lagras tillsammans med Intrasis-databasen.
- Fynd: Inga fynd tillvaratogs.

Bilagor

Bilaga 1. Objekttabell

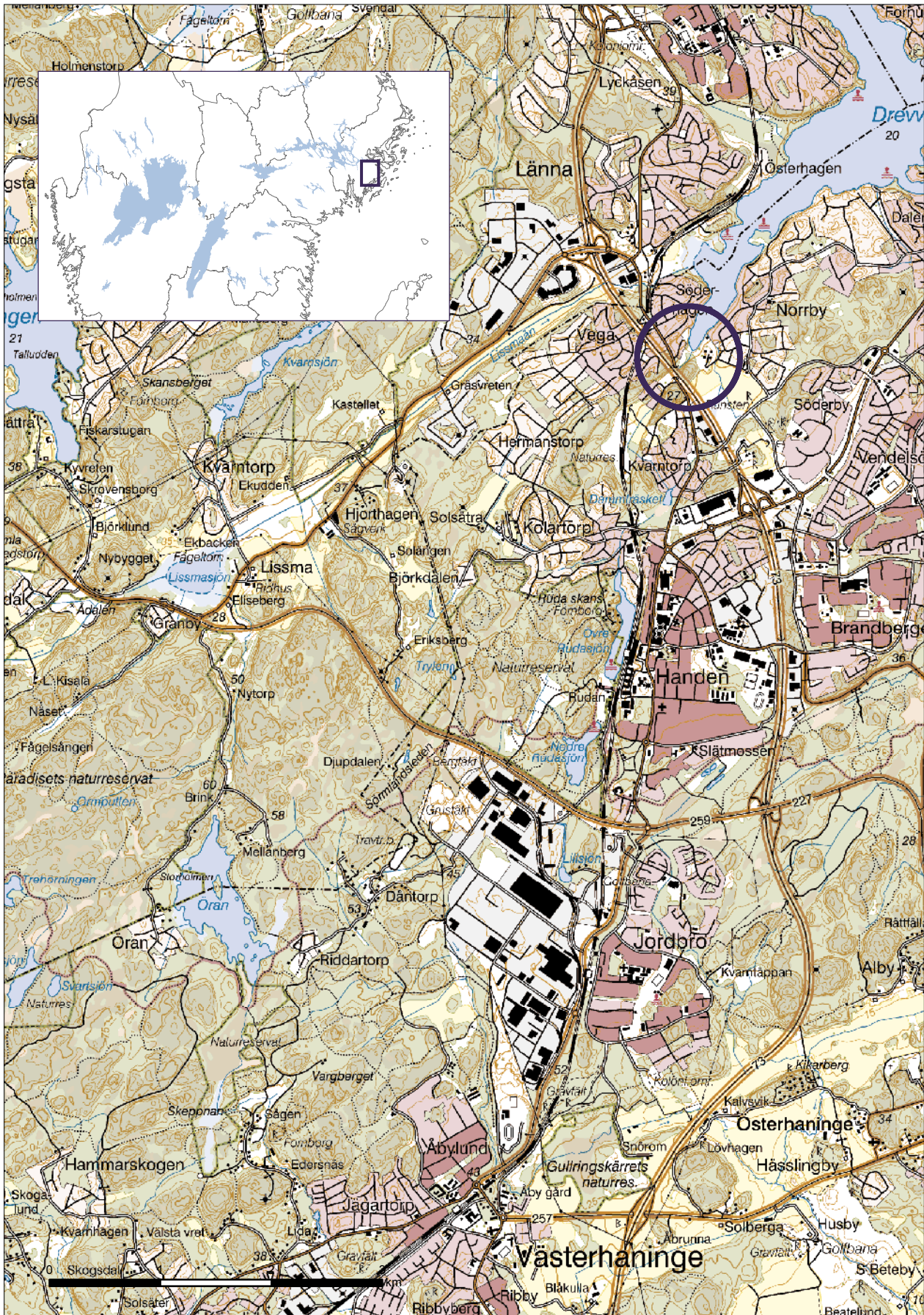
Obj.nr/Forn-lämningsnr	Lämningstyp	Beskrivning	Antikvarisk bedömning	Aktualiserad bedömning enligt	Osäker position	Ej synlig ovan mark
1/ Österhaninge 76:1	Plats med tradition	Ur FMIS: Plats med namn och tradition. Enligt excerpter, (G. Upmark? och Rannsakingarna 1668) har platsen fått sitt namn efter ett slag mellan svenska bönder och dansk armé. Händelsen är utförligbeskriven av upptecknaren 1668 och namnet bestyrks i Upmarks inventering varför namnet trots att det inte (?) nu är känt i trakten bör hävdas som språklig fornlämning. Namnet hänsyftar utan tvekan på en ravin i vilken en mindre å rinner ut i Drevviken. S-slutning av moränhöjd. Skogsmark, blandskog. Ravin mellan bergstop och moränkullar. Hagmark. 20 m ö.h. Jutskåren	Övrig kulturhistorisk lämning	Lämningstypslista		x
2	Färdväg	Hålväg, ca 17 m lång (NV-SÖ) och 2 m bred. Utgörs till största delen av en naturlig skreva mellan berg, som utnyttjats för passage. Bevuxen med lövträd. 20-25 m ö.h.	Övrig kulturhistorisk lämning	Antagande. Ej fornlämning då den till största delen är en naturbildning.		
3	Färdväg	Vägbank, ca 40 m lång (NV-SÖ) 2-3 m bred och 0,2 m hög. Kantas av dike i Ö, 1 m brett och 0,3 m djupt. Sannolikt en markväg ner till sjön, ingår ej i det allmänna vägnätet. Kartbelägg saknas. Bevuxen med lövträd. 20-25 m ö.h.	Övrig kulturhistorisk lämning	Lämningstypslista		
4	Fornlämningsliknande lämning	Bank av upplagd sand, 40 m lång (NNV-SSÖ) 10-12 m bred och 0-1,2 m hög. Avgrävd i centrala delen. Begränsas i Ö av våtmark och av nya vägbaneschaktningar i väster. Banken liknar en vägbank och undersöktes då den skulle kunna vara rest av äldre landsväg. Fyllningen av ren sand visade att det istället är ett sentida upplag. Bevuxen med lövträd. 20-25 m ö.h.	Ej kulturhistorisk lämning	Ej till FMIS		

Bilaga 2. Schakttabell

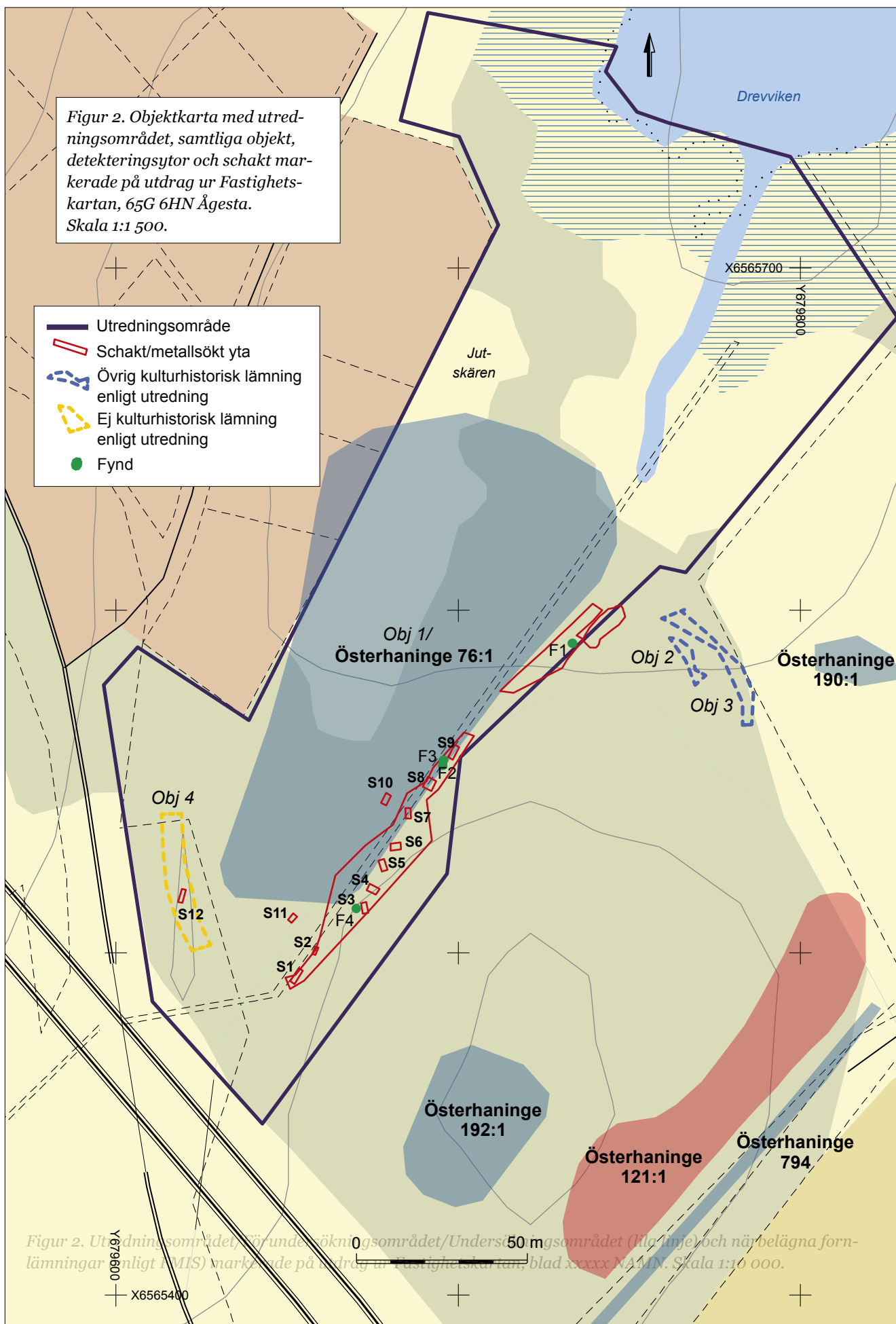
Schakt nr	Obj. nr	Beskrivning	Anläggningar och fynd
1	1/76:1	4,5×1,5 m stort (NÖ-SÖ) och 0,6–0,8 m djupt. Mossa, 0,05 m tjockt, följt av siltig mylla, ca 0,1 m tjockt, sen muddringsmassor (?) av siltig lera som nedåt övergår i lera, 0,2 m tjockt, därunder gammal markyta med lövkärrtorv, 0,1 m tjockt och under detta var lera med järnutfällning. Enstaka stenar, 0,05–0,4 m stora.	
2	1/76:1	2,2×1 m stort (NNÖ-SSV) och 0,7 m djupt. Förna, 0,05 m tjockt, följt av myllig silt, 0,1 m tjockt, därunder siltig lera 0,2 m tjockt, under detta gammal markyta med lövkärrtorv, 0,15 m tjockt och i botten uppträngande vatten. Enstaka stenar upp till 0,2 m stora.	
3	1/76:1	3,2×1,7 m stort (NNV-SSÖ) och 0,6 m djupt. Förna, 0,05 m tjockt följt av mylla 0,1 m tjockt, övergående i siltig lera, 0,2 m tjockt, under detta gammal markyta med lövkärrtorv med träbitar och kol och i botten uppträngande vatten. Enstaka stenar upp till 0,2 m stora.	
4	1/76:1	3×2 m stort (VNV-ÖSÖ) och 0,7 m djupt. Förna, 0,05 m tjockt följt av mylla 0,1 m tjockt, övergående i siltig lera, mot botten styv lera, 0,3 m tjockt, under detta gammal markyta med lövkärrtorv med träbitar, grenar och kol. Enstaka stenar var upp till 0,1 m stora.	Körsbärskärna i den styva leran.
5	1/76:1	3,2×1,5 m stort (NNV-SSÖ) och 0,7 m djupt. Förna, 0,05 m tjockt, följt av siltig mylla, 0,1 m tjockt, övergående i siltig lera, 0,2 m tjockt, under detta gammal markyta med lövkärrtorv med träbitar och i botten uppträngande vatten. Enstaka stenar upp till 0,1 m stora, en centralt belägen sten 0,8 m stor. I S var en hålighet mellan leran och den gamla markytan, möjligt gryt (?).	
6	1/76:1	3×2 m stort (VSV-ÖNÖ) och 0,6 m djupt. Förna, 0,05 m tjockt, följt av siltig mylla 0,1 m tjockt, övergående i siltig lera, 0,2 m tjockt, under detta gammal markyta med lövkärrtorv med träbitar och i botten uppträngande vatten. Enstaka småstenar.	Körsbärskärna i lövkärrtorven.
7	1/76:1	3×1,5 m stort (N-S) och 0,7 m djupt. Förna, 0,05 m tjockt, följt av siltig mylla 0,1 m tjockt, övergående i siltig lera, 0,2 m tjockt, under detta gammal markyta med lövkärrtorv med träbitar, kol och i botten uppträngande vatten. Enstaka stenar 0,1-0,8 m stora.	
8	1/76:1	3×2,5 m stort (SSV-NNÖ) och 0,4–0,8 m djupt. Torv/förna, 0,05 m tjockt, följt av siltig mylla, 0,1 m tjockt, övergående i siltig lera, under detta gammal markyta med lövkärrtorv. Enstaka stenar 0,1–0,2 m stora, en 0,5 m stor sten i botten. I Ö delen var påförda fyllnadsmassor under förnan, av grusig mylla med flera 0,05-0,3 m stora stenar.	
9	1/76:1	4×1,5 m stort (SSV-NNÖ) och 1,7 m djupt, ej grävt i botten. Förna, 0,05 m tjockt, sen siltig mylla, 0,1 m tjockt, därunder silt/lera, 0,15-0,2 m tjockt, under detta gammal markyta med lövkärrtorv, 0,1 m tjockt, och därunder ljus silt. Måttligt med sten 0,05-0,4 m stora, någon lite större. Delar av ytan i Ö var täckt av påfört grus i ett <0,1 m tjockt skikt ovanpå myllan. Sannolikt difört vid anläggandet av gång och cykelväg.	
10	1/76:1	3×1,7 m stort (SSV-NNÖ) och 0,7 m djupt. Omrörd överyta följt av siltig mylla 0,2 m tjockt, övergående i ljus lera, 0,4 m tjockt, under detta (otydlig övergång) gammal markyta med lövkärrtorv med rikligt med organiskt material som trägrenar och slånor, agnar blad mm samt även sten och kol. Skiktet går djupare än 2 m men ej möjligt att gräva djupare.	En ölburk påträffades i övergången mellan leran och lövkärrtorven.
11	1/76:1	2,5×1,5 m stort (SV-NÖ) och 2 m djupt, ej grävd i botten. Omrörd överyta av mylla som successivt övergår i siltig mylla. Vid 0,9 m djup vidtar ljus lera, under den är gammal markyta med lövkärrtorv med rikligt med organiskt material som trägrenar, pinnar och slånor, agnar, blad m.m. samt även sten och kol. Skiktet går djupare än 2 m men det var ej möjligt att gräva djupare.	Trä i den ljusa leran, plast i mylla/silt ca 0,6 m ned.
12	4	4×1,2 m stort (SSÖ-NNV) och 1,3 m djupt. Förna/mylla 0,1 m tjockt, sen sand. Lite plastskräp. Sanden är ett upplag, ej vägfyllning.	

Bilaga 3. Fyndtabell, detekterade fynd, ej sparade

Fynd nr	Objekt nr	Schakt nr	Typ	Vikt i gram
1	1	Grop	Redskap av järn, defekt. Endast handtaget bevarat.	159
2	1	Grop	Knapp av Cu-legering, defekt.	6
3	1	Grop	Hästska av järn, stor, med tåkappa och en kvarsittande söm.	679
4	1	Grop	Nyckel av järn, defekt.	33



Figur 1. Läget för utredningen markerat på utdrag ur Terrängkartan, blad 606 Södra Stockholm (i skala 1:50 000), och Sverigekartan.





Figur 3. Arbetsbild från utredningsgrävningen. Foto: Wivianne Bondesson.

