

Акт

по результатам государственной историко-культурной экспертизы

проектной документации на проведение работ по сохранению выявленного объекта культурного наследия «Производственный корпус», входящего в состав выявленного объекта культурного наследия «Комплекс товарищества Российско-американской резиновой мануфактуры «Треугольник» (80 производственных корпусов, соединённых переходами)», расположенного по адресу: г. Санкт-Петербург, набережная Обводного канала, дом 138, корпус 1, литера Б – «Проектно-сметная документация на приспособление и организацию информационно-выставочного центра по адресу: г. Санкт-Петербург, наб. Обводного канала, д. 138, корп. 1, лит. Б», разработанной ООО «ПР» (шифр: 37/10969-Д-2020) в 2020 г.

г. Санкт-Петербург

«10» июня 2020 г.

1. Дата начала и окончания проведения экспертизы

Настоящая государственная историко-культурная экспертиза проведена в период с «15» мая по «10» июня 2020 года.

2. Место проведения экспертизы

г. Санкт-Петербург.

3. Заказчик государственной историко-культурной экспертизы

ООО «ПР» (197198, Санкт-Петербург, Большой пр. П.С., д. 6-8, офис 8, ИНН 7813603223).

4. Состав экспертной комиссии

- **Председатель экспертной комиссии:** *Глинская Наталия Борисовна*, образование высшее – Санкт-Петербургский Государственный Академический Институт Живописи, Скульптуры и Архитектуры имени И. Е. Репина, специальность – искусствовед; стаж работы по специальности – 42 года; государственный эксперт (приказ об аттестации Минкультуры России от 25.12.2019 г. № 2032). Место работы, должность – заместитель генерального директора ООО «Научно-проектный реставрационный центр». Профиль экспертной деятельности (объекты экспертизы):

- выявленные объекты культурного наследия в целях обоснования целесообразности включения данных объектов в реестр;

- документы, обосновывающие включение объектов культурного наследия в реестр;

- документы, обосновывающие изменение категории историко-культурного значения объекта культурного наследия;

- проектная документация на проведение работ по сохранению объектов культурного наследия.

- **Ответственный секретарь экспертной комиссии:** *Макарова Мария Валерьевна*, образование высшее – Кемеровский государственный университет (КемГУ), специальность – историк; стаж работы по специальности – 14 лет; государственный эксперт (приказ об аттестации Министерства культуры Российской Федерации от 25.12.2019 г. № 2032). Место работы, должность – ООО «Научно-экспертное объединение», директор по развитию. Профиль экспертной деятельности (объекты экспертизы):

- выявленные объекты культурного наследия в целях обоснования целесообразности включения данных в реестр;
- документы, обосновывающие включение объектов культурного наследия в реестр;
- документы, обосновывающие изменение категории историко-культурного значения объекта культурного наследия;
- проектная документация на проведение работ по сохранению объектов культурного наследия;
- документация или разделы документации, обосновывающие меры по обеспечению сохранности объекта культурного наследия, включённого в реестр, выявленного объекта культурного наследия либо объекта, обладающего признаками объекта культурного наследия, при проведении земляных, мелиоративных, хозяйственных работ, указанных в статье 30 Федерального закона работ по использованию лесов и иных работ в границах территории объекта культурного наследия либо на земельном участке, непосредственно связанном с земельным участком в границах территории объекта культурного наследия.

- **Член экспертной комиссии: Штиглиц Маргарита Сергеевна**, образование высшее, архитектурный факультет Ленинградского Инженерно-строительного института, специальность – архитектор, стаж работы по специальности – 47 лет, государственный эксперт (приказ об аттестации Минкультуры России от 01.04.2020 г. №419). Место работы, должность- профессор Центра инновационных образовательных проектов Санкт-Петербургской государственной художественно-промышленной Академии им. А.Л. Штиглица. Профиль экспертной деятельности (объекты экспертизы):

- выявленные объекты культурного наследия в целях обоснования целесообразности включения данных объектов в реестр;
- документы, обосновывающие включение объектов культурного наследия в реестр;
- документы, обосновывающие исключение объектов культурного наследия;
- документы, обосновывающие изменение категории историко-культурного значения объекта культурного наследия;
- документы, обосновывающие отнесение объекта культурного наследия к историко-культурным заповедникам, особо ценным объектам культурного наследия народов Российской Федерации либо объектам всемирного культурного и природного наследия;
- проекты зон охраны объекта культурного наследия;
- проектная документация на проведение работ по сохранению объектов культурного наследия;
- документация, обосновывающая границы защитной зоны объекта культурного наследия.

5. Ответственность экспертов

Настоящая государственная историко-культурная экспертиза проведена в соответствии со статьями 28, 29, 30, 31, 32 Федерального закона от 25.06.2002 №73-ФЗ «Об объектах культурного наследия (памятниках истории и культуры) народов Российской Федерации» и Положением о государственной историко-культурной экспертизе, утверждённым Постановлением Правительства Российской Федерации от 15.07.2009 г. №569.

Эксперты несут ответственность за достоверность сведений, изложенных в заключении экспертизы, в соответствии с законодательством Российской Федерации, содержание которого им известно и понятно.

6. Объект государственной историко-культурной экспертизы

Проектная документация на проведение работ по сохранению выявленного объекта культурного наследия «Производственный корпус», входящего в состав выявленного объекта культурного наследия «Комплекс товарищества Российско-американской резиновой мануфактуры «Треугольник» (80 производственных корпусов, соединённых переходами)», расположенного по адресу: г. Санкт-Петербург, набережная Обводного канала, дом 138, корпус 1, литера Б – «Проектно-сметная документация на приспособление и организацию информационно-выставочного центра по адресу: г. Санкт-Петербург, наб. Обводного канала, д. 138, корп. 1, лит. Б», разработанной ООО «ПР» (шифр: 37/10969-Д-2020) в 2020 г., в составе:

Раздел 1. Предварительные работы:

Том 1. Исходно-разрешительная документация. Фотофиксация (шифр: 37/10969-Д-2020–ИРД.ФФ);

Раздел 2. Комплексные научные исследования:

Том 2. Комплексные научные исследования (шифр: 37/10969-Д-2020–КНИ);

Раздел 3. Проектная документация:

Том 3. Пояснительная записка (шифр: 37/10969-Д-2020–ПЗ);

Том 4. Архитектурные решения (шифр: 37/10969-Д-2020–АР);

Том 5. Конструктивные решения (шифр: 37/10969-Д-2020–КР);

Том 6. Инженерное оборудование, сети инженерно-технического обеспечения, инженерно-технические мероприятия, технологические решения (шифр: 37/10969-Д-2020–ИОС);

Том 7. Проект организации работ (шифр: 37/10969-Д-2020–ПОР).

7. Основание для проведения государственной историко-культурной экспертизы

Федеральный закон от 25.06.2002 №73-ФЗ «Об объектах культурного наследия (памятниках истории и культуры) народов Российской Федерации»

Постановление Правительства РФ от 15.07.2009 г. №569 «Об утверждении Положения о государственной историко-культурной экспертизе»

Договоры с экспертами № 37/10969-Д-2020–Э1 – 37/10969-Д-2020–Э3 от 15.05.2020 (Приложение №11).

8. Цель проведения государственной историко-культурной экспертизы

Определение соответствия проектной документации на проведение работ по сохранению выявленного объекта культурного наследия «Производственный корпус», входящего в состав выявленного объекта культурного наследия «Комплекс товарищества Российско-американской резиновой мануфактуры «Треугольник» (80 производственных корпусов, соединённых переходами)», расположенного по адресу: г. Санкт-Петербург, набережная Обводного канала, дом 138, корпус 1, литера Б – «Проектно-сметная документация на приспособление и организацию информационно-выставочного центра по адресу: г. Санкт-Петербург, наб. Обводного канала, д. 138, корп. 1, лит. Б», разработанной

ООО «ПР» (шифр: 37/10969-Д-2020) в 2020 г., в составе, определённом в пункте 6 акта – требованиям государственной охраны объектов культурного наследия.

9. Перечень документов, предоставленных заказчиком

- задание КГИОП от 14.07.2016 г. №2-5473/16-0-2 (Приложение №4);
- свидетельство о государственной регистрации права собственности на объект по адресу: Санкт-Петербург, наб. Обводного канала, д.138, кор. 1, лит. Б (Приложение №5);
- свидетельство о государственной регистрации права собственности на земельный участок по адресу: Санкт-Петербург, наб. Обводного канала, д.138, кор. 1, лит. Б (Приложение №5);
- выписка из ЕГРН на здание по адресу: г. Санкт-Петербург, наб. Обводного канала, д.138, кор. 1, лит. Б, от 03.06.2019 г. (Приложение №5);
- технические паспорт на здание по адресу: наб. Обводного канала, д.138, кор. 1, лит. Б (Приложение №6);
- проектная документация: «Проектно-сметная документация на приспособление и организацию информационно-выставочного центра по адресу: г. Санкт-Петербург, наб. Обводного канала, д. 138, корп. 1, лит. Б», разработанной ООО «ПР» (шифр: 37/10969-Д-2020) в 2020 г., в составе:

Раздел 1. Предварительные работы:

Том 1. Исходно-разрешительная документация. Фотофиксация (шифр: 37/10969-Д-2020–ИРД.ФФ);

Раздел 2. Комплексные научные исследования:

Том 2. Комплексные научные исследования (шифр: 37/10969-Д-2020–КНИ);

Раздел 3. Проектная документация:

Том 3. Пояснительная записка (шифр: 37/10969-Д-2020–ПЗ);

Том 4. Архитектурные решения (шифр: 37/10969-Д-2020–АР);

Том 5. Конструктивные решения (шифр: 37/10969-Д-2020–КР);

Том 6. Инженерное оборудование, сети инженерно-технического обеспечения, инженерно-технические мероприятия, технологические решения (шифр: 37/10969-Д-2020–ИОС);

Том 7. Проект организации работ (шифр: 37/10969-Д-2020–ПОР).

10. Перечень документов и материалов, собранных и полученных при проведении экспертизы, а также использованной для неё специальной, технической и справочной литературы

1) Приказ КГИОП от 20.02.2001 № 15 «Об утверждении Списка вновь выявленных объектов, представляющих историческую, научную, художественную или иную культурную ценность» (Приложение №1)

2) Письмо Министерства культуры РФ от 25.03.2014 г. № 52-01-39/12-ГП «Разъяснение о научно-проектной и проектной документации»

3) Распоряжение КГИОП от 26.07.2011 г. № 10-428 «Об утверждении перечня предметов охраны здания, расположенного по адресу: Санкт-Петербург, наб. Обводного канала, д. 138, корпус 1, литера Б, входящего в состав выявленного объекта культурного наследия «Комплекс товарищества Российско-американской резиновой мануфактуры «Треугольник» (80 производственных корпусов, соединённых переходами)» (Приложение № 2)

4) План границ территории выявленного объекта культурного наследия «Комплекс товарищества Российско-американской резиновой мануфактуры «Треугольник» (80 производственных корпусов, соединённых переходами)» г. Санкт-Петербург, Обводного канала наб., 134-140 от 23.04.2002 г. (Приложение №3)

5) ЦГИА СПб. Ф. 513. Оп. 168. Д. 319

6) ЦГИА СПб. Ф. 513. Оп. 102. Д. 5684

7) ЦГИА СПб. Ф. 513. Оп. 102. Д. 5646

8) ЦГИА СПб. Ф. 513. Оп. 102. Д. 5645

9) Петров А.Н. Дача Строганова на Петергофской дороге (пр. Газа, 20) // для сб. науч. трудов ГИОП. Л. 1953. — КГИОП. п. 780. Н–719. Л. 5

10) Историко-культурная экспертиза выявленного объекта культурного наследия Комплекс товарищества Российско-американской резиновой мануфактуры «Треугольник». Адрес: Санкт-Петербург, Адмиралтейский район, наб. Обводного канала, д. 134-136-138. П.1431. Н-8285. ООО «АРС», 2006 г.

11) «Эскизный проект организации отдельных входов. Адрес: Санкт-Петербург, наб. Обводного канала, д. 134-136-138, корп. 88», ООО «Арстройдизайн», ЗАО «Архитектурное бюро «УНИО А» Паньковский и партнёры» (архив КГИОП п. 1431, пр. 1, рег. № 3-5907 от 30.07.2006)

12) Рабочий проект. Организация отдельных входов и въездов в корпусе 1 Литера Б. Адрес: Санкт-Петербург, наб. Обводного канала, д. 138, корпус 1, литера Б (бывшие корпуса 88, 89, 90). Шифр: 27-11/7-2. СПб, 2009 ООО «Арстройдизайн», ООО «Гипротейтр»

13) Проектная документация: «Разработка проектной документации по приспособлению здания под современное использование, в том числе организации инженерно-технического обеспечения и устройству системы дымоудаления на объекте по адресу: г.СПб, набережная Обводного канала, д.138, кор. 1, лит. Б (Работы по сохранению объекта культурного наследия) (шифр: 37/9926Д-19), разработанная ООО «ПР» в 2019 г. (согласована КГИОП, рег. №01-26-1396/19-0-1 от 06.09.2019)

14) Альбом в память пятидесятилетия существования Товарищества российско-американской резиновой мануфактуры под фирмой "Треугольник" в С.-Петербурге. - СПб.: Т-во Р. Голике, А. Вильборг. 1910 г.

15) Воложенинов И. Обводный канал // БА. 1970. № 5. С. 38-49.

16) Горбатенко С.Б. Петергофская дорога. Историко-архитектурный путеводитель. СПб., 2002.

17) Лейбошиц Н., Пилявский В. Материалы к истории планировки Петербурга в первой половине XIX века (1800 – 1840-е годы) // Архитектурное наследство. Вып. 7. М.–Л., 1955, С. 39, 42.

18) Лелина В.И. Образный ряд историко-архитектурной среды Обводного канала. Прошлое и будущее // Петербург — центр промышленности и инженерного искусства. Материалы науч. конференций. СПб., 2003. С. 147, 148.

19) Ленинград: Путеводитель / Сост.: В. А. Витязева, Б. М. Кириков. 2-е изд. Л., 1988. С. 196-202.

20) Шабалин Б.И. Фабрика на Обводном. Очерк истории завода «Красный треугольник». Л., 1949.

21) Яковлев Н. А. Обводный канал в Ленинграде и проблема его архитектурно-планировочной реконструкции. Л., 1958.

11. Сведения о проведённых экспертами исследованиях

В рамках настоящей государственной историко-культурной экспертизы экспертами были проведены следующие исследования:

- визуальное обследование, натурная фотофиксация (Приложение №8);
- анализ представленных заказчиком материалов и документации;
- историко-библиографические исследования в Центральном Государственном историческом архиве СПб, Российской Национальной библиотеке, в архиве КГИОП.

12. Сведения об обстоятельствах, повлиявших на процесс проведения и результаты экспертизы

Обстоятельства, повлиявшие на процесс проведения и результаты экспертизы, отсутствуют.

13. Факты и сведения, выявленные и установленные в результате проведённых исследований

13.1. Общие сведения об объекте

Здание по адресу: Санкт-Петербург, наб. Обводного канала, д.138, кор. 1, лит. Б относится к выявленному объекту культурного наследия «Комплекс товарищества Российско-американской резиновой мануфактуры «Треугольник» (80 производственных корпусов, соединённых переходами)», на основании Приказа КГИОП от 20.02.2001 № 15 (Приложение №1).

Границы территории выявленного объекта культурного наследия «Комплекс товарищества Российско-американской резиновой мануфактуры «Треугольник» (80 производственных корпусов, соединённых переходами)» утверждены КГИОП от 23.04.2002 г. (Приложение №3).

Предмет охраны выявленного объекта культурного наследия «Комплекс товарищества Российско-американской резиновой мануфактуры «Треугольник» (80 производственных корпусов, соединённых переходами)» определён Распоряжением КГИОП от 26.07.2011 г. № 10-428 (Приложение №2).

Здание производственного корпуса по адресу: наб. Обводного канала, д.138, кор. 1, лит. Б находится в собственности АО «Центральное конструкторское бюро машиностроения» (Приложение №5).

На выявленный объект культурного наследия «Производственный корпус» по адресу: Петербург, наб. Обводного канала, д.138, кор. 1, лит. Б, входящий в состав выявленного объекта культурного наследия «Комплекс товарищества Российско-американской резиновой мануфактуры «Треугольник» (80 производственных корпусов, соединённых переходами)» оформлено охранное обязательство №10920 от 22 мая 2012 г. для ООО «Агентство Территориального Развития «Треугольник» (Приложение №7). Новое охранное обязательство на настоящий момент не оформлено.

13.2 Краткие исторические сведения (время возникновения, даты основных изменений объекта)

Застройка территории за Обводным каналом промышленными предприятиями стала формироваться в начале XIX века, после устройства в Обводном канале судоходного русла.

Частично территорию современного промышленного комплекса «Красный Треугольник» до начала XIX века занимала усадьба А.С. Строганова (президента Академии художеств). Усадьба была построена в 1760-е годы. После Строгановых усадьбой владели В.В. Долгоруков, Г.А. Потемкин, Е.В. Скавронская. В начале XIX века она принадлежала графине Е.В. Литта, урождённой Энгельгардт.

В 1824 г. участок на пересечении Обводного канала и Петергофской дороги, приобрёл «шляпный мастер Циммерман», открывший здесь шляпную фабрику. Кроме зданий шляпной фабрики здесь также находились строения сахарной фабрики.

В 1830-е годы участок планомерно осваивался под производственные нужды. Со временем производственный комплекс стал расширяться вглубь участка, на юг. Усадебные здания сохранялись, но территория вокруг них застраивалась.

К 1840 г. окончательно определилась новая тенденция освоения и застройки местности, непосредственно окружавшей строгановскую усадьбу — к созданию крупных функциональных комплексов торгово-промышленного и хозяйственного назначения, к формированию фронтальной застройки набережной (по сторонам Петергофского проспекта) за счёт строительства крупногабаритных производственных и жилых зданий.

До конца 1850-х годов Циммерман занимался строительством: надстраивались фабричные корпуса вдоль канала, активно застраивалась территория внутри двора бывшей усадьбы (часть пейзажного парка и большой водоём в это время ещё сохранялись), была построена шпалерная фабрика на расширенном на юг участке.

После смерти Фердинанда Циммермана шляпная фабрика прекратила работу, наследники продали территорию со всеми строениями по Обводному каналу, 134, в 150 десятин, иностранцам Ф. Краузкопфу и Л. Смит¹.

Ф. Краузкопф и Л. Смит, а также их компаньоны Л. Гейзе и Х. Дирсен учредили Товарищество Российско-Американской резиновой мануфактуры для производства в России резиновых бытовых изделий².

На генеральном плане двора Гг. Гейзе и Дирсена 1859 г. было обозначено «двухэтажное каменное строение фабрики для изготовления разных изделий из гуммиэластина и гуттаперчи, состоящей в Нарвской части 4 квартала по набережной Обводного канала № 419/51». Кроме фабричного здания на плане было обозначено «одноэтажное каменное строение для помещения котлов и нагревательного аппарата, каменная дымопроводная труба высотой в 10 сажен, чугунная подземная водопроводная труба с колодцем на Обводном канале». Проектные чертежи указанных строений, детальные планы подписаны архитектором Р.Р.Генрихсеном³.

Новые здания на участке под №132 и 134 были выстроены на окраине бывшего парка дачи графа Строгонова. Летом 1860 г. заработала в России «первая крупная резиновая фабрика»⁴.

К востоку от Товарищества резиновой мануфактуры по набережной Обводного канала и западному (правому) берегу речки Таракановки с конца 1840-х гг. располагались постройки Бумагопрядильной фабрики купцов Митрофанова и Фёдорова.

В конце 1850-х гг. фабрика перешла в собственность наследников почётного потомственного гражданина С.В. Голенищева. В начале 1880-х гг. было учреждено

¹ Шабалин Б.И. Фабрика на Обводном. Очерк истории завода «Красный треугольник». Л., 1949, С. 25

² ЦГИА СПб. Ф. 513. Оп. 102. Д. 5645. Л. 17об.-18

³ ЦГИА СПб. Ф. 513. Оп. 102. Д. 5645. Л. 1об.- 2.

⁴ Товарищество Российско-Американской Резиновой Мануфактуры под фирмою «Треугольник». СПб., 1910. С. 4.

Товарищество Митрофаниевской мануфактуры бумажных изделий (бывшей наследников Голенищевых).

В 1874 г. на набережной Обводного канала и восточном (левом) берегу речки Таракановки на участке, где с 1820-х гг. находилась ситцевая фабрика, принадлежавшая фабриканту, 1-й гильдии купцу, Мануфактур советнику Ф.Ф. Битепажу, возникло Общество Англо-Российской резиновой мануфактуры «Макинтош», состоящее в Нарвской части, 2 участка № 130 по набережной Обводного канала.

Англо-Российская резиновая мануфактура просуществовала восемь лет и в 1882 г. вошла в состав Товарищества Российско-Американской резиновой мануфактуры (ТРАРМ). В расширении данной территории мануфактуры и перестройке корпусов в 1880-е гг. участвовали архитекторы Р.Р. Генрихсен и в дальнейшем Р.А. Гедике. С этого времени фабричное образование по набережной Обводного канала на участке № 134 в рекламе и в обиходе именовалось «Фабрика I», а на участке № 130 (бывшая территория мануфактуры «Макинтош») — «Фабрика II». Эти две фабрики по Обводному каналу (участок № 132) по-прежнему разделяло Товарищество Митрофаниевской мануфактуры бумажных изделий (бывшей наследников Голенищевых).

Одновременно с расширением новой территории резиновой мануфактуры (бывшей «Макинтош») в 1880-е гг. по проектам Р.А. Гедике, Э.Г. Юргенса, Р.Р. Генрихсена велись значительные работы по расширению резиновой мануфактуры на участке по набережной Обводного канала 134. Строительство новых корпусов велось к югу от Обводного канала и в сторону Старо-Петергофского проспекта. Перестраивались производственные корпуса после пожара 1880 г. Застройка «Фабрики I» уплотнялась — появились пристройки к существующим корпусам, фабричные здания надстраивались верхними этажами, перекрытыми металлическими клёпанymi фермами.

В начале 1882 г. Строгановская дача оказалась в руках нового владельца - швейцарский подданный, купец 2-ой гильдии Мориц Конради

Им на территории усадьбы была построена фабрика шоколада. Руководителем стройки стал выпускник Академии художеств И.А. Гальнбек. По его проекту были построены новые «надворные флигели» в непосредственной близости от главного дома.

В начале 1890-х гг. сыновья Конради владели уже функционирующей фабрикой шоколада и разных конфет.

К 1890-м гг. нумерация участков по набережной Обводного канала изменилась. В связи с покупкой близлежащей земли для дальнейшего расширения предприятия участок «Фабрики I» уже числился под № 138 по набережной Обводного канала. Слева по набережной Обводного канала под № 136 располагалось Товарищество Митрофаниевской мануфактуры бумажных изделий (бывшей наследников Голенищевых). Справа от фабрики соседний участок принадлежал Конради. В 1896 г. к лицевому производственному корпусу по набережной Обводного канала по проекту архитектора Р.А. Гедике был пристроен последний краснокирпичный корпус, расположенный по красной линии набережной. В нем помимо производственных располагались и конторские помещения: кабинет управляющего, сейфовая комната, приёмные. В эти же годы по проектам Р.А. Гедике проводились работы по расширению «Фабрики II» (бывшей «Макинтош») — надстраивались существующие корпуса, строились новые.

В 1903 г. были надстроены четвертыми этажами все лицевые и дворовые трёхэтажные корпуса «Фабрики I».

В 1904 г. был выкуплен участок Товарищества Митрофаньевской мануфактуры бумажных изделий (бывшей наследников Голенищевых), где началась широкомасштабная реконструкция. По проекту Е.И. Гельмана по красной линии набережной Обводного канала был построен лицевой четырёхэтажный корпус с пяти-шестиэтажной водонапорной башней. Наряду с существующими башнями указанная башня доминировала в монотонной линии заводских корпусов и служила композиционным акцентом в панораме набережной Обводного канала.

С 1908 г. из практических соображений предприятие стало называться Товарищество Российско-Американской резиновой мануфактуры под фирмой «Треугольник».

В 1910-е гг. по проектам гражданских инженеров Е.А. Кржижановского и Л.А. Серка в глубине участка «Фабрики I» были построены складские здания из железобетона — своеобразные фахверковые сооружения с рамным железобетонным каркасом скелетного типа. В 1912-1914 гг. по проекту гражданского инженера Е.А. Кржижановского был построен железобетонный мост-переход над руслом реки Тараконовки, который технологически соединил обе фабрики. До 1917 г. продолжалось расширение фабрики в глубине участка в пределах сложившихся границ.

К 1917 г. Товарищество Российско-Американской резиновой мануфактуры под фирмой «Треугольник» практически оставалось монополистом в области резинового производства. Помимо предприятия в Петербурге компания владела фабрикой резиновых изделий в Москве.

Территория бывшей усадьбы гр. Строгановых в 1910-х гг. оказалась разделённой между двумя промышленными предприятиями: заводом Товарищества Российско-Американской резиновой мануфактуры «Треугольник» и кондитерской фабрикой Акционерного общества «Фритюр», возглавляемого В.М. Конради — последним частным владельцем участка 20 по Старо-Петергофскому пр. (старый табельный № 420).

После революции, в июле 1918 г., заводы были национализированы. В честь пятой годовщины Октября в 1922 г. завод был переименован в «Красный треугольник».

С 1930 г. «Красный треугольник» реорганизовался в комбинат. По-прежнему резиновая обувь (в первую очередь галоши) составляли важную часть производимой продукции, в том числе экспортируемой.

В время Великой Отечественной войны заводы «Красного треугольника», которые выпускали военную оборонную продукцию, были эвакуированы из Ленинграда. Но и на оставшемся оборудовании в Ленинграде выпускали изделия, необходимые фронту. Зимой 1941-1942 гг. все предприятия «Красного треугольника» были законсервированы, кроме завода РТИ (резинотехнических изделий).

Предприятие сильно пострадало во время войны. С 1946 по 1952 гг. на предприятии произошла коренная реконструкция и модернизация.

В послевоенный период здания бывшей строгановской дачи вошли в зону завода «Красный треугольник», жилой участок стал заводской автобазой, а строгановские «кордегардии» — одной из заводских проходных.

В 1990-е годы экономическая ситуация привела ОАО «Красный треугольник» к банкротству. К настоящему времени на территории бывшего «Красного треугольника» находится множество малых производственных предприятий (арендаторов и собственников). Здания частично используются по офисные функции, под производственные цели, частично не используются.

Производственный корпус с современным адресом наб. Обводного канала, д.138, кор. 1, лит. Б (№ 88 по заводской нумерации) был выстроен в три этажа по проекту архитектора Э.Г. Юргенса в 1879 г. По всем трём этажам здания был применён внутренний каркас из чугунных колонн в два ряда. Фасады корпуса были выполнены из кирпича, без штукатурки, как и остальные постройки предприятия. Здание было завершено двускатной крышей. Двухэтажная пристройка для парового котла также имела внутри каркас из чугунных колонн. Фасады были прорезаны крупными (на два этажа) окнами, оформленными архивольтами.

После пожара, случившегося 8 мая 1880 г., по проекту Р.Р. Генрихсена проводились восстановительные работы в корпусах заводского двора (каре).

В 1880-е гг. к работам по расширению фабрики был привлечён архитектор Р.А. Гедике. В 1885 г. Гедике надстроил четвертым этажом корпус, ранее выстроенный по проекту Э.Г. Юргенса (№75 по заводской нумерации), и по его проекту в глубине участка был выстроен каменный двухэтажный амбар (№ 42 по заводской нумерации).

Согласно архивным документам в 1888 г. по проекту Р.А. Гедике по красной линии набережной Обводного канала был выстроен трёхэтажный производственный корпус для упаковочной, склада и конторы (№ 96 по заводской нумерации) и перпендикулярно к нему через переход над арочным проездом корпус для ручного производства резиновых изделий и каландров на первом этаже (№ 101 по заводской нумерации).

Одновременно по этому же проекту была осуществлена надстройка четвертым этажом (для сушильни) изучаемого корпуса (№ 88 по заводской нумерации).

В советский период здание было реконструировано: осуществлена закладка отдельных исторических оконных проёмов, растёсаны технологические проёмы для монтажа оборудования.

В 2000-е гг. здание было приспособлено для современного использования под офисные функции: чугунные колонны каркаса на первом этаже были обетонированы, заменены исторические оконные заполнения на металлопластиковые белого цвета без сохранения исторической расстекловки.

По проекту 2006 года⁵ на первом этаже размещалась парковка, были запроектированы ворота на северном фасаде, входы на южном фасаде (в ризалите и в пристройке). Согласно проекту ворота закрывались рольставнями, дверные проёмы на южном фасаде имели металлопластиковое заполнение с остеклением, над входами были запроектированы металлические козырьки.

Решения по северному фасаду были реализованы (устроены воротные проезды), решения по южному фасаду реализованы не были.

В 2009 году был разработан «Рабочий проект. Организация отдельных входов и въездов в корпусе 1 Литера Б. Адрес: Санкт-Петербург, наб. Обводного канала, д. 138, корпус 1, литера Б (бывшие корпуса 88, 89, 90)» (шифр: 27-11/7-2. СПб, 2009, ООО «Арстройдизайн», ООО «Гипротейтр»). Проект был согласован КГИОП (рег. № 3-10668 от 29.12.2009).

В соответствии с данным проектом была устроена лестница в восточной части, поперечная стена в западной части между двумя воротными проездами, закладка оконных и дверных проёмов на южном и северном фасадах, закладка проёмов в пристройке с

⁵ «Эскизный проект организации отдельных входов. Адрес: Санкт-Петербург, наб. Обводного канала, д. 134-136-138, корп. 88», ООО «Арстройдизайн», ЗАО «Архитектурное бюро «УНИО А» Паньковский и партнёры» (архив КГИОП п. 1431, пр. 1, рег. № 3-5907 от 30.07.2006)

северного фасада, а также ремонт фасадов пристройки на северном фасаде (замена окон, ремонт). Проектом была предусмотрена также установка шахт дымоудаления на южном фасаде, однако это решение не было реализовано.

В 2019 году ООО «ПР» разработана документация «Разработка проектной документации по приспособлению здания под современное использование, в том числе организации инженерно-технического обеспечения и устройству системы дымоудаления на объекте по адресу: г. СПб, набережная Обводного канала, д. 138, кор. 1, лит. Б (Работы по сохранению объекта культурного наследия)» (шифр: 37/9926Д-19).

В соответствии с решениями данного проекта в отношении оконных проёмов первого этажа предусматривался демонтаж поздней закладки окон газобетонными блоками, демонтаж в них стальных решёток и блоков фальш-окон и закладка этих окон кирпичом с устройством ниш. По оси В часть оконных проёмов раскрывались от поздних закладок.

Проект согласован КГИОП в соответствии с письмом от 06.09.2019 рег. №01-26-1396/19-0-1. Решение на момент проведения настоящей экспертизы не реализовано.

13.3. Описание объекта

Выявленный объект культурного наследия «Производственный корпус», входящий в состав выявленного объекта культурного наследия «Комплекс товарищества Российско-американской резиновой мануфактуры «Треугольник» (80 производственных корпусов, соединённых переходами)», расположен в Адмиралтейском районе г. Санкт-Петербург, по адресу: набережная Обводного канала, д. 138, кор. 1, лит. Б. Здание находится в глубине заводской застройки.

Здание четырёхэтажное, кирпичное, прямоугольное в плане с примыкающей двухэтажной пристройкой к северному фасаду.

С западной и восточной стороны корпус примыкает к соседним корпусам: с западной стороны - к зданию по адресу: наб. Обводного канала, д. 136 корпус 1 литера Б, с восточной стороны – к зданию по адресу: наб. Обводного канала, д. 138 корпус 1 литера Б. В соседние корпуса на каждом этаже, за исключением первого, есть проход через дверные проёмы.

В западной части здания (ближе к соседнему зданию по адресу: наб. Обводного канала, д. 136 корпус 1 литера Б) для проезда на внутривортовую территорию завода расположен арочный проезд, перекрытый цилиндрическим сводом.

Фундаменты здания бутовые ленточные на известково-песчаном растворе.

Стены кирпичные из глиняного полнотелого кирпича на известково-песчаном растворе.

Фасады не оштукатурены. Горизонтальное членение фасадов выполнено профилированными междуэтажными тягами и венчающим карнизом. Объём лестницы со стороны южного фасада выделен лопатками с раскреповками.

Оконные и дверные проёмы прямоугольные с лучковым и арочным завершением. Заполнения оконных проёмов – стеклопакет в металлопластиковых рамах (цвет – белый). На северном фасаде имеется широкий воротный проём (в восточной части), над проёмом установлен металлический навес. В западной части фасада два поздних воротных проёма заложены кирпичом, над ними установлены металлические навесы.

Пристройка с северного фасада – двухэтажная, кирпичная. Оконные проёмы первого этажа – прямоугольные с металлическими перемычками, второго этажа - с арочным

завершением. Заполнения оконных проёмов – стеклопакет в металлопластиковых рамах (цвет – коричневый).

По всем фасадам имеются заложенные оконные и дверные проёмы.

Со стороны южного фасада пристроен объём лестницы (в плане прямоугольный), на две световые оси. Оформление пристройки выполнено аналогично основному объёму здания.

По фасаду проходят инженерные сети, в том числе вентиляционные трубы, устроенные в оконных проёмах и выведенные по фасаду пристроенной лестницы. Часть южного фасада (восточная) в уровне первого этажа закрыта металлическим ограждением, за которым установлено оборудование.

Междуэтажные перекрытия в основном сводчатые по металлическим балкам. Своды выполнены из монолитного бетона, а также из полнотелого кирпича. Балки перекрытия опираются на главные металлические двутавровые балки с передачей нагрузки на чугунные литые колонны.

Несущими элементами стропильной системы являются металлические фермы из уголков, покрытие из монолитных сводов. По сводам уложены прогоны с обрешёткой. По обрешётке выполнена кровля из металлического оцинкованного листа.

Крыша скатная с организованным водостоком.

Лестницы с каменными и монолитными ступенями по металлическим косоурам.

Отделка интерьеров современная: полы – ламинат, керамическая плитка, стены – оштукатурены и окрашены (часть стен – открытая кирпичная кладка), потолок – подвесной.

В настоящий момент здание административного назначения, функционирует, инженерные системы работают.

Рассматриваемое помещение расположено на первом этаже, в восточной части здания. Оно образовано перегородками из кирпича и гипсокартона, отделяющими рассматриваемое помещение от помещений административного назначения в западной части здания. Существующая планировка не отражена в документах технического учёта, где показано одно помещение по всему первому этажу, за исключением объёмов лестниц.

В помещении расположены два ряда колонн. Колонны являются частью конструктивной системы здания, выполнены из круглых чугунных труб конической формы, обетонированы, видимые трещины и деформации не зафиксированы.

Потолок зашит, пол имеет покрытие стяжкой.

Оконные проёмы в объёме рассматриваемого помещения прямоугольные с лучковым завершением. Оконные проёмы расположены на северном и южном фасадах и заложены блоками газобетона (без штукатурки и окраски). Часть оконных проёмов имеют фальш-окна.

13.4 Анализ проектной документации

13.4.1. Описание проектных решений

Представленная на экспертизу проектная документация по сохранению выявленного объекта культурного наследия «Производственный корпус», входящего в состав выявленного объекта культурного наследия «Комплекс товарищества Российско-американской резиновой мануфактуры «Треугольник» (80 производственных корпусов, соединённых переходами)» разработана ООО «ПР» (лицензия № МКРФ 02591 от 15.06.2015 г., переоформлена на основании приказа МК РФ от 10.09.2018 г. №1567) (шифр: 37/10969-Д-2020) в 2020 году с целью приспособления объекта для современного

использования на основании задания КГИОП от 14.07.2016 г. №2-5473/16-0-2 (Приложение №4).

В рамках предварительных работ собрана исходно-разрешительная документация проведено визуальное обследование и составлен альбом фотофиксации (*Том 1, шифр: 37/10969-Д-2020-ИРД.ФФ*).

Перед проектированием были проведены комплексные научные исследования, в рамках которых по результатам архивно-библиографических исследований составлена историческая справка, проведено техническое обследование здания, выполнены обмеры помещения (*Том 2, шифр: 37/10969-Д-2020-КНИ*).

В результате обследования технического состояния объекта, установлено следующее:

- фундаменты здания бутовые ленточные на известково-песчаном растворе, следы нарушений и трещин, вызванных неравномерными осадками фундаментов, не зафиксированы.

- стены кирпичные на известково-песчаном растворе. Часть ранее существовавших проёмов заложена кирпичом и газобетоном. Состояние кирпичной кладки наружных стен оценивается как работоспособное.

- перекрытия входят в состав металлического каркаса здания, представленного чугунными колоннами, главными двутавровыми балками и сводчатыми перекрытиями по металлическим балкам. Колонны выполнены из круглых чугунных труб конической формы.

Главные балки стальные, из двутавров №32 и 45. Для опирания сводов используются двутавровые балки №30 и соединённые между собой рельсы типа Ша. В местах санузлов металлические элементы перекрытия корродированы.

Для опирания главных балок на колоннах выполнены опорные консоли. Опорные балки сводов закреплены к главным балкам металлическими хомутами. В местах развития коррозии наблюдается нарушение кладки сводов и бетонного заполнения.

Несущие конструкции перекрытия в здании воспринимают действующие расчётные нагрузки и находятся в работоспособном состоянии.

В рамках обследования было выполнено комплексное обследование инженерных систем здания.

Системы водоснабжения и водоотведения, электроснабжения, электроосвещения, автоматической пожарной сигнализации и система управления оповещением эвакуации людей при пожаре, структурируемой кабельной сети, охранной сигнализации и видеонаблюдения и система контроля доступа находятся в работоспособном состоянии.

Система отопления и вентиляции находится в ограниченно-работоспособном состоянии.

Система отопления однотрубная. Все трубопроводы отопления проложены открыто по конструкции здания, в местах проходов через стены и перекрытия в гильзах. В помещениях установлены алюминиевые радиаторы с терморегулирующими клапанами.

Вентиляция помещений объекта принудительная, приточно-вытяжная. Вентиляционное оборудование расположено в отдельных помещениях венткамер. Чиллер системы холодоснабжения расположен в отдельном помещении на первом этаже. Выносной конденсатор расположен во внутреннем дворе. Основные магистрали холодоснабжения и воздуховодов проложены за уровнем подвесного потолка в помещении коридоров. В случае пожара вентиляционное оборудование отключается сигналом от АПС.

По результатам визуального обследования установлено, что на узлах обвязки частично отсутствуют датчики регулировки температуры.

С учётом результатов комплексных научных исследований проектом разработаны решения по приспособлению помещений в здании 1-го этажа с целью организации информационно-выставочного центра. Описание проектных решений приведено в *томе 3 Пояснительная записка (шифр: 37/10969-Д-2020-ПЗ)*.

Проектом предусмотрено:

- демонтаж существующих перегородок из ГКЛ и другого лёгкого материала;
- устройство новых перегородок из ГКЛ по металлическому каркасу с перепланировкой пространства. Основной объем пространства занимает большой и просторный выставочный зал с расположенными в нем стендами и экспонатами. На оставшейся площади выделяются перегородками помещения санузла, серверной, фойе и переговорной.

- демонтаж существующей обшивки потолка. Открытый после демонтажа обшивки потолок, согласно проекту, подлежит окрашиванию.

- замена существующих дверных заполнений во все смежные помещения;

- устройство конструкции утепления полов.

Теплоизоляция укладывается на 2 слоя гидроизоляции поверхности существующей фундаментной плиты. Поверх теплоизоляции предусмотрен выравнивающий слой армированной цементно-песчаной стяжки, по стяжке устраивается чистый пол.

- устройство монолитных железобетонных плит подиумов под экспонаты;

- замена перемычки по оси В в осях 4-5: замена балок перемычки на швеллер 18П достаточной длины, балки стягиваются между собой при помощи шпилек и пластин.

В разработанном в 2019 году проекте («Разработка проектной документации по приспособлению здания под современное использование, в том числе организации инженерно-технического обеспечения и устройству системы дымоудаления на объекте по адресу: г. СПб, набережная Обводного канала, д. 138, кор. 1, лит. Б (Работы по сохранению объекта культурного наследия)» (шифр: 37/9926Д-19)⁶) были предусмотрены следующие решения в части рассматриваемого помещения:

- замена существующих инженерных систем;

- устройство помещения серверной с необходимой шумозащитой (обшивка звукоизоляционными материалами перегородок изнутри);

- устройство цементно-песчаной стяжки по существующему полу с целью разводки в ней систем отопления, а также слаботочных и электрических систем;

- перезакладка существующих оконных проёмов: демонтаж существующей кладки из блоков газобетона и кирпича в оконных проёмах с последующей закладкой проёмов кирпичом. При данном решении цвет кладки в нишах (оконных проёмах) будет соответствовать существующему цветовому решению фасадов;

- раскрытие оконных проёмов по северному фасаду: демонтаж существующей кладки из блоков газобетона и кирпича и установка оконных заполнений (аналогичные оконным заполнениям по всему фасаду: стеклопакет в металлопластиковой раме, Т-образной расстекловки).

Данные решения разработаны в увязке с решениями по всему зданию, прошли оценку историко-культурной экспертизы и согласованы КГИОП.

⁶ Проект согласован КГИОП письмом от 06.09.2019 рег. №01-26-1396/19-0-1

Для наиболее полного отражения решений в части рассматриваемого помещения первого этажа, все решения, включая решения 2019 года, отражены на чертежах. Необходимый комплект чертежей приведён в *томе 3. Архитектурные решения (шифр: 37/10969-Д-2020-АР)* и *томе 4. Конструктивные решения (шифр: 37/10969-Д-2020-КР)*.

Подробное описание проектных решений и чертежи в части инженерного оборудования в необходимом объёме приведены в *томе 6. Инженерное оборудование, сети инженерно-технического обеспечения, инженерно-технические мероприятия, технологические решения (шифр: 37/10969-Д-2020-ИОС)*.

Предусматривается замена инженерных сетей без увеличения нагрузок.

Проектируемые сети прокладываются по стенам, над полом, под потолком. В местах прокладки трубопровода через стены и перекрытия предусмотрены гильзы для прохода.

Том 7. Проект организации работ (шифр: 37/10969-Д-2020-ПОР) содержит краткую характеристику проектных решений, описание методов производства работ, расчёт продолжительности работ и потребности в трудовых ресурсах, а также стройгенплан. Все потребности во временных зданиях удовлетворяются за счёт выделяемых помещений здания. Временное водо- и электроснабжение на период работ осуществляется от существующих сетей, расположенных в здании.

Въезд и выезд автотранспорта и строительной техники осуществляется через арку производственного корпуса КПП. Хранение материалов организовано на рабочем месте в объёме необходимом для выработки в три-четыре смены. Доставка материалов до рабочего места производится вручную.

13.4.2. Анализ проектных решений

Проектные решения по приспособлению выявленного объекта культурного наследия «Производственный корпус», входящего в состав выявленного объекта культурного наследия «Комплекс товарищества Российско-американской резиновой мануфактуры «Треугольник» (80 производственных корпусов, соединённых переходами)», расположенного по адресу: г. Санкт-Петербург, набережная Обводного канала, дом 138, корпус 1, литера Б, направлены на создание условий для современного использования и учитывают требования задания КГИОП от 14.07.2016 г. №2-5473/16-0-2 (Приложение №4).

Реализация представленного на экспертизу проекта предусматривает сохранение особенностей выявленного объекта культурного наследия «Производственный корпус», входящего в состав выявленного объекта культурного наследия «Комплекс товарищества Российско-американской резиновой мануфактуры «Треугольник» (80 производственных корпусов, соединённых переходами)», отнесённых к предмету охраны в соответствии с распоряжением КГИОП от 26.07.2011 г. № 10-428 (Приложение №2), а именно:

- проектом не предусмотрены решения, которые могут повлиять на предмет охраны рассматриваемого объекта культурного наследия в части *объёмно-пространственного решения*: остаются без изменения исторические габариты и конфигурация здания, крыши;

- проектные решения по приспособлению приняты с учётом сохранения *конструктивной системы здания*: сохраняют местоположение, материал и иные характеристики элементы конструктивной системы: наружные и внутренние капитальные стены, каркасная система здания.

- проектные решения по приспособлению приняты с учётом сохранения *объёмно-планировочного решения*: сохраняется объёмно-планировочное решение в габаритах капитальных стен.

- проектные решения по приспособлению сохраняют элементы предмета охраны рассматриваемого объекта культурного наследия в части *архитектурно-художественного решения фасадов*: сохраняется материал и характер отделки фасадной поверхности – кирпич, местоположение, габариты и конфигурация оконных и дверных проёмов, местоположение и исполнение профилированных тяг и венчающего карниза.

Таким образом, предусмотренные рассматриваемым проектом решения приняты с учётом сохранения особенностей выявленного объекта культурного наследия «Производственный корпус», входящего в состав выявленного объекта культурного наследия «Комплекс товарищества Российско-американской резиновой мануфактуры «Треугольник» (80 производственных корпусов, соединённых переходами)», отнесённых к предмету охраны в соответствии с распоряжением КГИОП от 26.07.2011 г. № 10-428 (Приложение №2).

14. Обоснование выводов государственной историко-культурной экспертизы

По результатам рассмотрения экспертами представленной проектной документации на проведение работ по сохранению выявленного объекта культурного наследия «Производственный корпус», входящего в состав выявленного объекта культурного наследия «Комплекс товарищества Российско-американской резиновой мануфактуры «Треугольник» (80 производственных корпусов, соединённых переходами)», расположенного по адресу: г. Санкт-Петербург, набережная Обводного канала, дом 138, корпус 1, литера Б – «Проектно-сметная документация на приспособление и организацию информационно-выставочного центра по адресу: г. Санкт-Петербург, наб. Обводного канала, д. 138, корп. 1, лит. Б», разработанной ООО «ПР» (шифр: 37/10969-Д-2020) в 2020 г. – установлено следующее:

1) представленная проектная документация удовлетворяет требованиям по сохранению объектов культурного наследия, изложенным в ст. 40-45 Федерального закона от 25.06.2002 г. №73-ФЗ «Об объектах культурного наследия (памятниках истории и культуры) народов Российской Федерации» и соответствует действующему законодательству в области охраны объектов культурного наследия;

2) анализ решений, предусмотренных рассматриваемой проектной документацией, совместно с предметом охраны выявленного объекта культурного наследия «Производственный корпус», входящего в состав выявленного объекта культурного наследия «Комплекс товарищества Российско-американской резиновой мануфактуры «Треугольник» (80 производственных корпусов, соединённых переходами)», определённого распоряжением КГИОП от 26.07.2011 г. № 10-428 (Приложение №2), показал, что особенности объекта культурного наследия в рамках рассматриваемого проекта не затрагиваются или сохраняются без изменений (анализ влияния принятых проектных решений на сохранность предмета охраны описано в разделе 13.4.2 «Анализ проектных решений» настоящего акта);

3) рассматриваемый проект разработан с учётом действующих нормативных требований в части состава, содержания и оформления и учитывает требования задания КГИОП от 14.07.2016 г. №2-5473/16-0-2.

16. Выводы экспертизы

Проектная документация на проведение работ по сохранению выявленного объекта культурного наследия «Производственный корпус», входящего в состав выявленного

объекта культурного наследия «Комплекс товарищества Российско-американской резиновой мануфактуры «Треугольник» (80 производственных корпусов, соединённых переходами)», расположенного по адресу: г. Санкт-Петербург, набережная Обводного канала, дом 138, корпус 1, литера Б – «Проектно-сметная документация на приспособление и организацию информационно-выставочного центра по адресу: г. Санкт-Петербург, наб. Обводного канала, д. 138, корп. 1, лит. Б», разработанной ООО «ПР» (шифр: 37/10969-Д-2020) в 2020 г. — соответствует требованиям государственной охраны объектов культурного наследия (положительное заключение).

Подписи экспертов:

(подписано электронной подписью) Н.Б. Глинская 10.06.2020 года

(подписано электронной подписью) М.В. Макарова 10.06.2020 года

(подписано электронной подписью) М.С. Штиглиц 10.06.2020 года

17. Перечень приложений к заключению экспертизы

Приложение №1. Приказ КГИОП от 20.02.2001 № 15 «Об утверждении Списка вновь выявленных объектов, представляющих историческую, научную, художественную или иную культурную ценность» (извлечение)

Приложение №2. Распоряжение КГИОП от 26.07.2011 г. № 10-428 «Об утверждении перечня предметов охраны здания, расположенного по адресу: Санкт-Петербург, наб. Обводного канала, д. 138, корпус 1, литера Б, входящего в состав выявленного объекта культурного наследия «Комплекс товарищества Российско-американской резиновой мануфактуры «Треугольник» (80 производственных корпусов, соединённых переходами)»

Приложение №3. План границ территории выявленного объекта культурного наследия «Комплекс товарищества Российско-американской резиновой мануфактуры «Треугольник» (80 производственных корпусов, соединённых переходами)» г. Санкт-Петербург, Обводного канала наб., 134-140 от 23.04.2002 г.

Приложение №4. Задание КГИОП от 14.07.2016 г. №2-5473/16-0-2

Приложение №5. Правоустанавливающие документы

Приложение №6. Документы технического учёта

Приложение №7. Охранное обязательство от 13.11.2014 №13472

Приложение №8. Материалы фотофиксации

Приложение №9. Материалы иконографии

Приложение №10. Копии договоров с экспертами

Приложение №11. Протоколы заседаний экспертной комиссии

**Администрация Санкт-Петербурга
КОМИТЕТ ПО ГОСУДАРСТВЕННОМУ КОНТРОЛЮ,
ИСПОЛЬЗОВАНИЮ И ОХРАНЕ ПАМЯТНИКОВ ИСТОРИИ И КУЛЬТУРЫ**

ПРИКАЗ

от 20 февраля 2001 года N 15

**Об утверждении Списка вновь выявленных объектов,
представляющих историческую, научную, художественную
или иную культурную ценность**

Документ с изменениями, внесенными:

приказом Комитета по государственному контролю, использованию и охране памятников истории и культуры Администрации Санкт-Петербурга от 24 апреля 2003 года N 8-37;

приказом Комитета по государственному контролю, использованию и охране памятников истории и культуры Санкт-Петербурга от 6 августа 2004 года N 8-102;

приказом Комитета по государственному контролю, использованию и охране памятников истории и культуры Санкт-Петербурга от 15 февраля 2005 года N 8-11;

приказом Комитета по государственному контролю, использованию и охране памятников истории и культуры Санкт-Петербурга от 14 июня 2006 года N 8-62.

В целях обеспечения сохранности расположенных на территории Санкт-Петербурга объектов, представляющих историческую, научную, художественную или иную культурную ценность, и на основании пунктов 12, 13, 14 Инструкции о порядке учета, обеспечения сохранности, содержания, использования и реставрации недвижимых памятников истории и культуры, утвержденной приказом Минкультуры СССР от 13.05.1986 N 203,

приказываю:

1. Утвердить прилагаемый Список вновь выявленных объектов, представляющих историческую, научную, художественную или иную культурную ценность, одобренный постановлением Правительства Санкт-Петербурга от 12.02.2001 N 7 "О перечне объектов, представляющих историческую, научную, художественную или иную культурную ценность".

Приказом Комитета по государственному контролю, использованию и охране памятников истории и культуры Администрации Санкт-Петербурга от 10 мая 2001 года N 48 утвержден Список, дополняющий данный Список вновь выявленных объектов, представляющих историческую, научную, художественную или иную культурную ценность.

Приказом Комитета по государственному контролю, использованию и охране памятников истории и культуры Администрации Санкт-Петербурга от 31.07.2002 N 8-92 утвержден перечень, выявленных объектов культурного наследия, исключаемых из Списка.

2. Ввести в действие Список вновь выявленных объектов, представляющих историческую, научную, художественную или иную культурную ценность, с даты подписания настоящего приказа.

3. Работникам КГИОП в своей деятельности руководствоваться Списком вновь выявленных объектов, представляющих историческую, научную, художественную или иную культурную ценность, с даты введения его в действие.

4. Первому заместителю председателя КГИОП - начальнику Управления по охране и использованию памятников Таратыновой О.В. организовать работу:

4.1. По расторжению охранных обязательств, заключенных с собственниками и пользователями объектов, не указанных в утвержденном Списке вновь выявленных объектов, представляющих историческую, научную,

художественную или иную культурную ценность.

4.2. По заключению охранных обязательств с пользователями и собственниками объектов, указанных в утвержденном Списке вновь выявленных объектов, представляющих историческую, научную, художественную или иную культурную ценность.

5. Заместителю председателя КГИОП - начальнику Управления государственного учета памятников Кирикову Б.М.:

5.1. Организовать направление заверенных копий Списка вновь выявленных объектов, представляющих историческую, научную, художественную или иную культурную ценность, в КУГИ, КГА, КЗРиЗ, ГУЮ "Городское бюро регистрации прав на недвижимость", территориальные управления административных районов Санкт-Петербурга, Нотариальную палату Санкт-Петербурга.

5.2. Организовать опубликование настоящего приказа и утвержденного Списка вновь выявленных объектов, представляющих историческую, научную, художественную или иную культурную ценность, в информационно-правовой системе "Кодекс".

6. Заместителю председателя КГИОП - начальнику Управления инвестиционных программ, лицензирования, экспертизы и приватизации памятников Комлеву А.В. организовать передачу в отделы и сектора Управления по охране и использованию памятников утвержденного Списка вновь выявленных объектов, представляющих историческую, научную, художественную или иную культурную ценность, в электронной форме.

7. Контроль за выполнением настоящего приказа возложить на заместителя председателя КГИОП - начальника Управления государственного учета памятников Кирикова Б.М.

Председатель КГИОП
Н.И.Явейн

Утвержден
приказом председателя КГИОП
от 20.01.2001 N 15

**Список
вновь выявленных объектов,
представляющих историческую, научную, художественную
или иную культурную ценность**
(с изменениями на 14 июня 2006 года)

Санкт-Петербург
Градостроительство и архитектура

**Комитет по государственному контролю, использованию и
охране памятников истории и культуры**
(с изменениями на 15 февраля 2005 года)

Адмиралтейский административный район

N п/п	Наименование объекта	Датировка	Авторы	Местонахождение	Техническое состояние	Заключение экспертизы
1	2	3	4	5	6	7
246	Комплекс товарищества российско-американской резиновой мануфактуры "Треугольник" (80 производственных корпусов, соединенных переходами)	1860-1870-е годы; 1885-1900; 1910-е годы	архитекторы Р.Р. фон Генрихсен, Э.Г.Юргенс арх. Р.А.Гедике арх. О.О.Витте, гражд. инженеры Е.А.Кржижановский, Л.А.Серк	Обводного кан.наб., 134-140 По адресу: Обводного кан.наб., 140, находится здание заводской поликлиники. На территории комплекса находится дача Строганова (Старо-Петергофский пр., 20) - памятник истории и культуры местного значения	среднее	Рекомендовать к включению в Список вновь выявленных объектов, представляющих историческую, научную, художественную или иную культурную ценность (экспертное заключение от 20.03.2000)



ПРАВИТЕЛЬСТВО САНКТ-ПЕТЕРБУРГА
КОМИТЕТ ПО ГОСУДАРСТВЕННОМУ КОНТРОЛЮ, ИСПОЛЬЗОВАНИЮ
И ОХРАНЕ ПАМЯТНИКОВ ИСТОРИИ И КУЛЬТУРЫ
РАСПОРЯЖЕНИЕ

26.07. 2011

0832

№ 10-428

Об утверждении перечня предметов охраны здания, расположенного по адресу: Санкт-Петербург, наб. Обводного канала, д. 138, корпус 1, литера Б, входящего в состав выявленного объекта культурного наследия «Комплекс товарищества Российско-американской резиновой мануфактуры "Треугольник" (80 производственных корпусов, соединенных переходами)»

1. Утвердить перечень предметов охраны здания, расположенного по адресу: Санкт-Петербург, Адмиралтейский район, наб. Обводного канала, д. 138, корпус 1, литера Б, входящего в состав выявленного объекта культурного наследия «Комплекс товарищества Российско-американской резиновой мануфактуры "Треугольник" (80 производственных корпусов, соединенных переходами)», согласно приложению к настоящему распоряжению.

2. Начальнику финансово-экономического отдела КГИОП обеспечить размещение настоящего распоряжения в электронной форме в локальной компьютерной сети КГИОП.




3. Контроль за выполнением распоряжения возложить на заместителя председателя КГИОП – начальника управления государственного учета объектов культурного наследия,

Заместитель председателя КГИОП

А.А. Разумов

Приложение к распоряжению КГИОП
от 26.07.2011 № 10-428

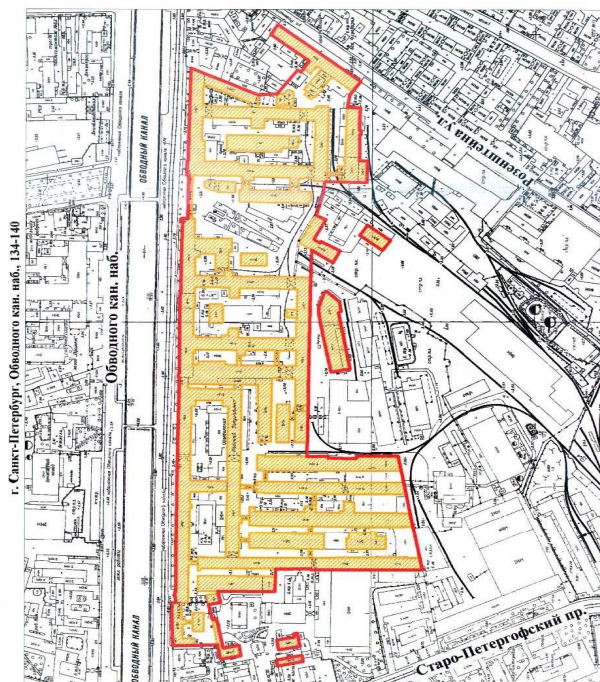
Перечень предметов охраны
здания, входящего в состав выявленного объекта культурного наследия
«Комплекс товарищества Российско-американской резиновой мануфактуры “Треугольник” (80
производственных корпусов, соединенных переходами)»
Санкт-Петербург, Адмиралтейский район, Обводного канала наб., 138, корпус 1, литера Б

№ пп	Виды предметов охраны	Элементы предметов охраны	Фотофиксация
1	2	3	4
1	Объемно-пространственное решение:	<p>исторические габариты и конфигурация четырехэтажного здания, включая два воротных проезда;</p> <p>исторические габариты и конфигурация (двускатная) крыши.</p>	
2	Конструктивная система здания:	<p>исторические наружные и внутренние кирпичные капитальные стены;</p> <p>свод воротного проезда – тип (цилиндрический с распалубками);</p> <p>каркасная система (чугунные колонны и перекрытия в виде сводов по металлическим балкам);</p> <p>металлические фермы перекрытия 4-го этажа.</p>	 
3	Объемно-планировочное решение:	историческое объемно-планировочное решение в габаритах капитальных стен.	

4	Архитектурно-художественное решение фасадов:	<p>северный фасад:</p> <p>материал и характер отделки фасадной поверхности – кирпич; местоположение, конфигурация (прямоугольные, с клинчатыми перемычками) и габариты оконных и дверных проемов;</p> <p>междуэтажные тяги; профилированный венчающий карниз;</p> <p>южный фасад:</p> <p>материал и характер отделки фасадной поверхности – кирпич; местоположение, конфигурация (прямоугольные, с клинчатыми перемычками, арочные) и габариты оконных и дверных проемов;</p> <p>лопатки с раскреповками; междуэтажные тяги; профилированный венчающий карниз.</p>	 
---	--	--	--



АДР-0246

**План границ территории
выявленного объекта культурного наследия
"Комплекс товарищества Российско-американской резиновой мануфактуры
«Треугольник» (80 производственных корпусов, соединенных переходами)"**



масштаб 1:500

УСЛОВНЫЕ ОБОЗНАЧЕНИЯ

-  граница территории выявленного объекта культурного наследия
-  выявленный объект культурного наследия

УТВЕРЖДАЮ:

Заместитель председателя Комитета по государственному контролю, использованию и охране памятников истории и культуры - начальник управления государственного учета памятников

М. М. Кириллова



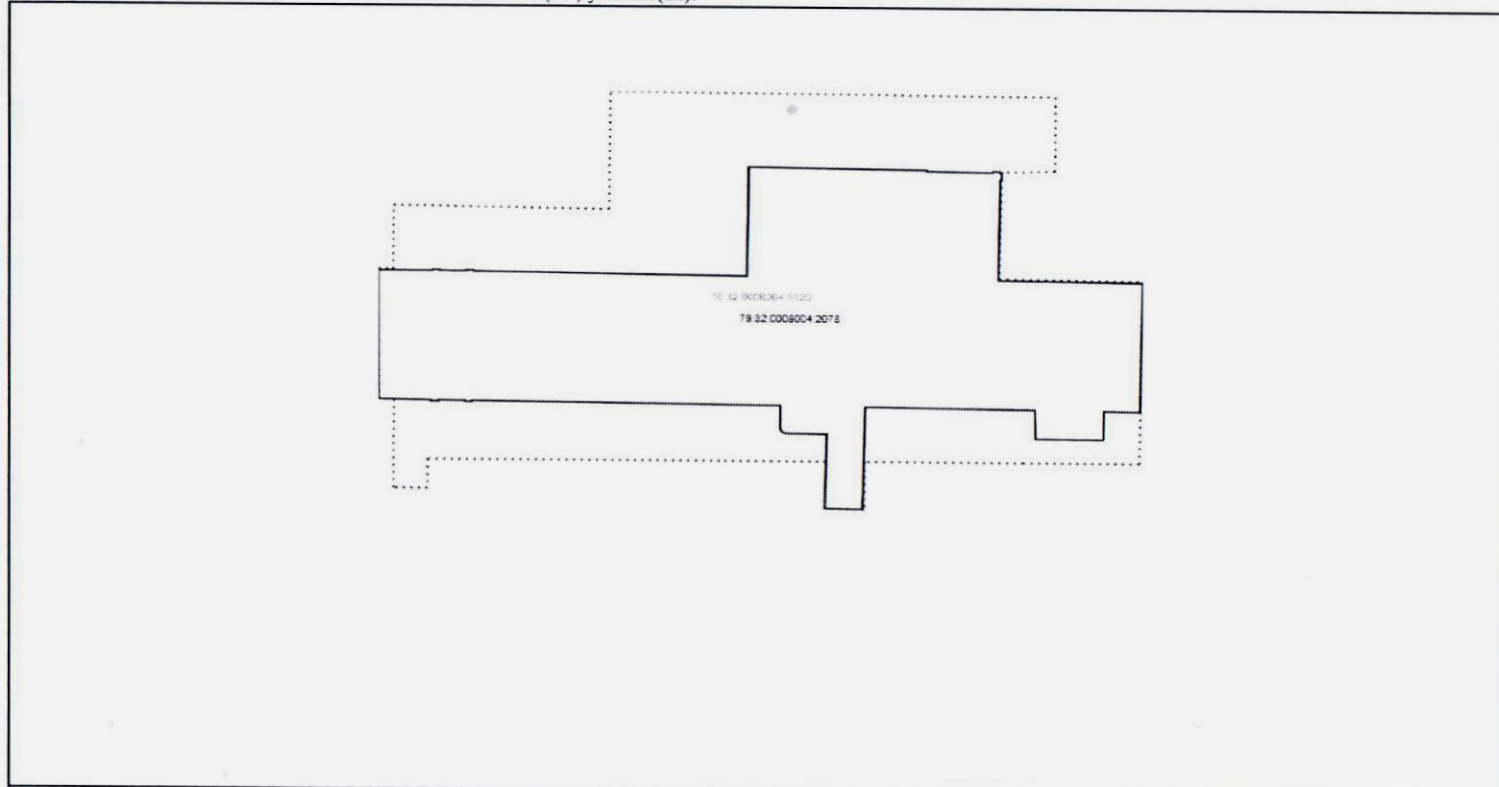
ПРАВИТЕЛЬСТВО САНКТ-ПЕТЕРБУРГА
ОБЛАСТНОЕ УПРАВЛЕНИЕ ИС
ОТД. 13378.452537

Копия верна

Исполнитель: _____

Здание			
(вид объекта недвижимости)			
Лист № <u> </u> Раздела <u>4</u>	Всего листов раздела <u>4</u> : <u> </u>	Всего разделов: <u> </u>	Всего листов выписки: <u> </u>
03.06.2019 № 78/001/002/2019-67389			
Кадастровый номер:		78:32:0008004:2078	

Схема расположения объекта недвижимости на земельном(ых) участке(ах):



Масштаб 1:	данные отсутствуют
------------	--------------------

ВЕДУЩИЙ ИНЖЕНЕР <small>(полное наименование должности)</small>	(подпись)	Шарова А.С. <small>(инициалы, фамилия)</small>
---	-----------	---



ВЕДУЩИЙ СПЕЦИАЛИСТ
 ПО ДОКУМЕНТООБОРОТУ
 СЕКТОРА № 3 МОЦ
 КРАСНОГВАРДЕЙСКОГО Р-НА
 КОЛТЕВА Т.А.
 06.06.2019г.

В настоящем документе 36 прошито

3 лист А

Ведущий специалист по документообороту
Ф.И.О. Конгева Т.А.

подпись
06.06.2019 г.





МИНИСТЕРСТВО ЭКОНОМИЧЕСКОГО РАЗВИТИЯ
РОССИЙСКОЙ ФЕДЕРАЦИИ
ФЕДЕРАЛЬНАЯ СЛУЖБА ГОСУДАРСТВЕННОЙ РЕГИСТРАЦИИ,
КАДАСТРА И КАРТОГРАФИИ

Управление Федеральной службы государственной регистрации,
кадастра и картографии по Санкт-Петербургу
(Управление Росреестра по Санкт-Петербургу)

СВИДЕТЕЛЬСТВО О ГОСУДАРСТВЕННОЙ РЕГИСТРАЦИИ ПРАВА

Санкт-Петербург

Дата выдачи: 22.03.2016

Документы-основания: • Договор купли-продажи недвижимого имущества от 29.02.2016 №37/5853-Д

Субъект (субъекты) права: Акционерное общество "Центральное конструкторское бюро машиностроения", ИНН: 7806394392, ОГРН: 1089847327415

Вид права: Собственность

Кадастровый(условный) номер: 78:32:0008004:2078

Объект права: нежилое здание, назначение: нежилое, площадь 5 564,6 кв.м., количество этажей: 4, адрес (местонахождение) объекта: г.Санкт-Петербург, набережная Обводного канала, д.138, кор.1, лит.Б.

Существующие ограничения (обременения) права: Выявленный объект культурного наследия. Обязательства по сохранению объекта

О чем в Едином государственном реестре прав на недвижимое имущество и сделок с ним "22" марта 2016 года сделана запись регистрации № 78-78/030-78/058/007/2016-236/2

Государственный регистратор



(подпись, м.п.)

Ильина Ю.И.

78-78/030-78/058/007/2016-236/2



МИНИСТЕРСТВО ЭКОНОМИЧЕСКОГО РАЗВИТИЯ
РОССИЙСКОЙ ФЕДЕРАЦИИ
ФЕДЕРАЛЬНАЯ СЛУЖБА ГОСУДАРСТВЕННОЙ РЕГИСТРАЦИИ,
КАДАСТРА И КАРТОГРАФИИ

Управление Федеральной службы государственной регистрации,
кадастра и картографии по Санкт-Петербургу
(Управление Росреестра по Санкт-Петербургу)

СВИДЕТЕЛЬСТВО О ГОСУДАРСТВЕННОЙ РЕГИСТРАЦИИ ПРАВА

Санкт-Петербург

22.03.2016

Дата выдачи:

Документы-основания: • Договор купли-продажи недвижимого имущества от 29.02.2016 №37/5853-Д

Субъект (субъекты) права: Акционерное общество "Центральное конструкторское бюро машиностроения", ИНН: 7806394392, ОГРН: 1089847327415

Вид права: Собственность

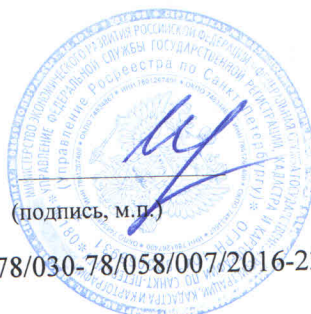
Кадастровый(условный) номер: 78:32:0008004:5120

Объект права: земельный участок, категория земель: земли населенных пунктов, разрешенное использование: Для размещения промышленных объектов, площадь 3 355 кв. м, адрес (местонахождение) объекта: г.Санкт-Петербург, набережная Обводного канала, д.138, корп.1, лит.Б.

Существующие ограничения (обременения) права: Охранная зона подземных кабельных линий электропередачи площадью 19 м.кв., Охранная зона подземных кабельных линий электропередачи площадью 3 м.кв., Право прохода и проезда, площадью 300 кв.м, Территория объекта культурного наследия

О чем в Едином государственном реестре прав на недвижимое имущество и сделок с ним "22" марта 2016 года сделана запись регистрации № 78-78/030-78/058/007/2016-237/2

Государственный регистратор



Ильина Ю.И.

78-78/030-78/058/007/2016-237/2

Филиал Санкт-Петербургского
государственного унитарного предприятия
"Городское управление инвентаризации
и оценки недвижимости"

Проектно-инвентаризационное бюро
Адмиралтейского района

ТЕХНИЧЕСКИЙ ПАСПОРТ

на здание: Административно-производственное

район Адмиралтейский

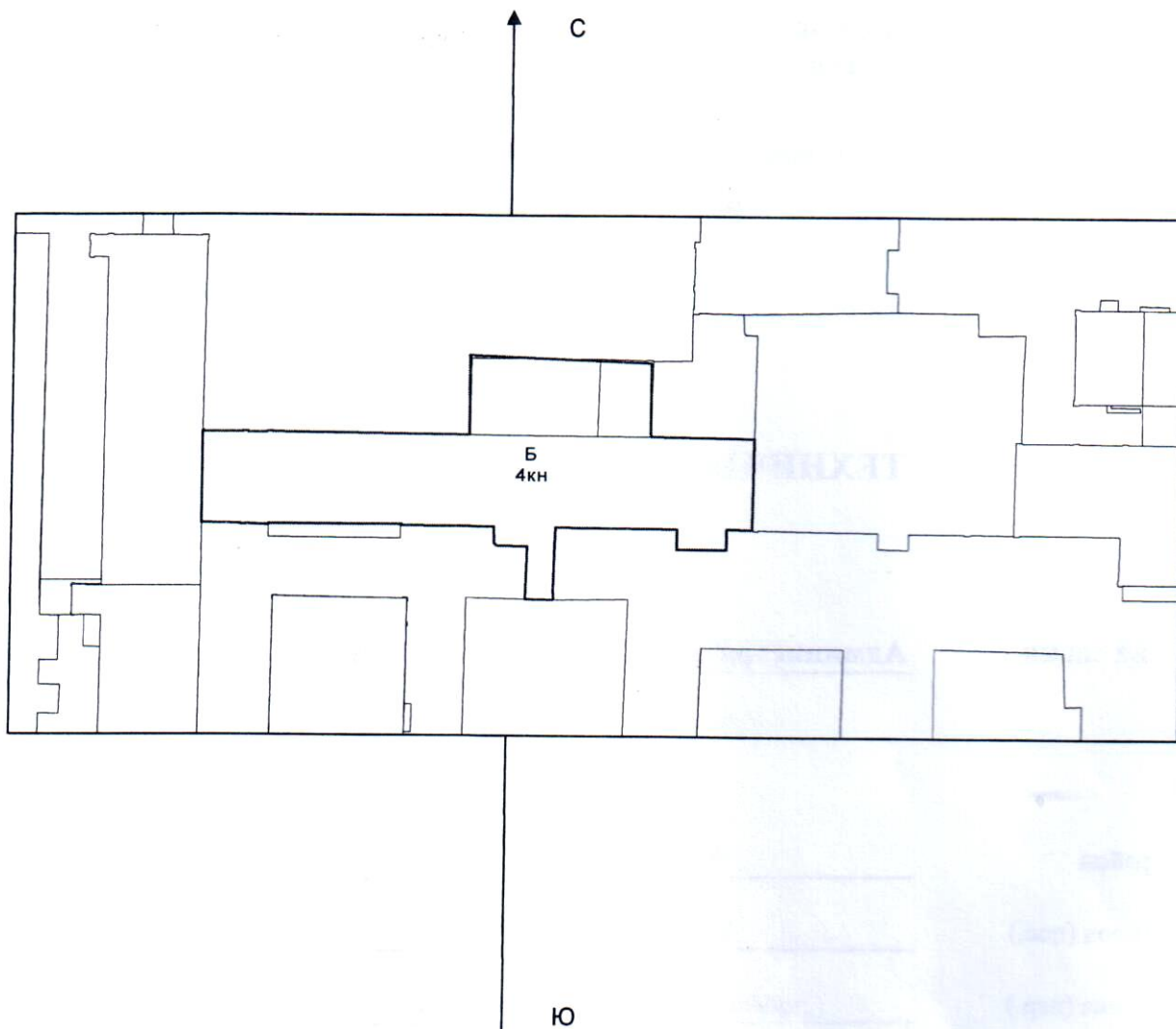
город (пос.) Санкт-Петербург

улица (пер.) набережная Обводного канала

дом 138 корпус 1 литера Б

Квартал № 123
Инвентарный № 40

Ситуационный план



масштаб 1:1000

VI Описание конструктивных элементов здания и определение износа

Литера Б1,Б2,Б3 Год постройки: 1901 Число этажей: 4

Группа капитальности I Вид внутренней отделки: простая

1	2	3	4	5	6	7	8	9	Текущие изменения		
									износ в проц. элемента	к строению	
1	Фундаменты	бутовый ленточный	трещины по цоколю	4		4	35	1.4			
2	а. Стены и их наружная отделка	кирпичные	трещины	26		26	40	10.4			
		железобетонный каркас	выветривание швов								
	б. Перегородки	кирпичные	трещины и зазоры								
деревянные		в местах сопряж. со смежн. констр.									
гипсобетонные											
3	перекрытия	чердачные	железобетонные	9		9	35	3.2			
		междуэтажные	железобетонные								трещины, расходятся швы
			надподвальные								
4	Крыша	мягкая, рулонная кровля	Местами повреждение верхнего слоя	6		6	40	2.4			
5	Полы	бетонные метлах. плитка	отстояние линолеума, трещины, сколы, стертость	10		10	40	4.0			
6	проемы	оконные	двойные	12		12	40	4.8			
			деревянные								видимых дефектов нет
		дверные	металлические								видимых дефектов нет
7	внутренняя отделка	штукатурка побелка, масляная окраска стен, облицовка кафелем	потемнение, загрязнение окрашенного слоя, трещины отслоение штукатурки	7		7	30	2.1			
8	санит. и эл.-техн. устр.	отопление	от групп. котельной	14.5	7.1	21.6	40	8.6			
		водопровод	от гор. сети								следы ржавчины
		канализация	сброс в гор. сеть								
		горячее водоснабжение	гор. сеть +0.3								местами капельная
		ванны	нет								течь
		электроосвещение	скрытая								
		радио	гор. сеть								
		телефон	гор. сеть								
		вентиляция	приточно-вытяжная								
		лифты	грузовой +6.8								
телевидение	нет										
9	прочие работы	каменные ступени по металлическим косоурам	стертость мелкие трещины	11.5		11.5	35	4.0			
Итого				100	*	107.1		40.9	*		

Проц. износа приведенный к 100 по формуле $\frac{\text{процент износа (гр.9)} \cdot 100}{\text{удельный вес (гр.7)}} = 38 \%$

VII Описание конструктивных элементов основных пристроек и определение их износа

Год постройки _____ Число этажей _____ Литера _____

Группа капитальности _____ Вид внутренней отделки: _____

1	Наименование конструктивных элементов		Описание конструктивных элементов (материал, конструкция, отделка и прочее)	Техническое состояние (осадки, трещины, гниль и т.п.)	Удельный вес конструк. элем.	Поправка к удельн. весу в процентах	Удельный вес констр. элем. с поправками	Износ в %	Процент износа к строению Гр.7*Гр.8/100	Текущие изменения	
										износ в проц	элемент
1	2	3	4	5	6	7	8	9	10	11	
1	Фундаменты										
2	а. Стены и их наружная отделка										
	б. Перегородки										
3	перекрытия	чердачные									
		междуэтажные									
		надподвальные									
4	Крыша										
5	Полы										
6	проемы	оконные									
		дверные									
7	внутренняя отделка										
8	санит. и эл.-техн. устр.	отопление									
		водопровод									
		канализация									
		горячее водоснабжение									
		ванны									
		электроосвещение									
		радио									
		телефон									
		вентиляция									
лифты											
9	прочие работы										
Итого											

Проц износа приведенный к 100 по формуле $\frac{\text{процент износа (гр.9)*100}}{\text{удельный вес (гр.7)}} =$

VIII Описание конструктивных элементов основных пристроек и определение их износа

Год постройки _____

Число этажей _____

Литера _____

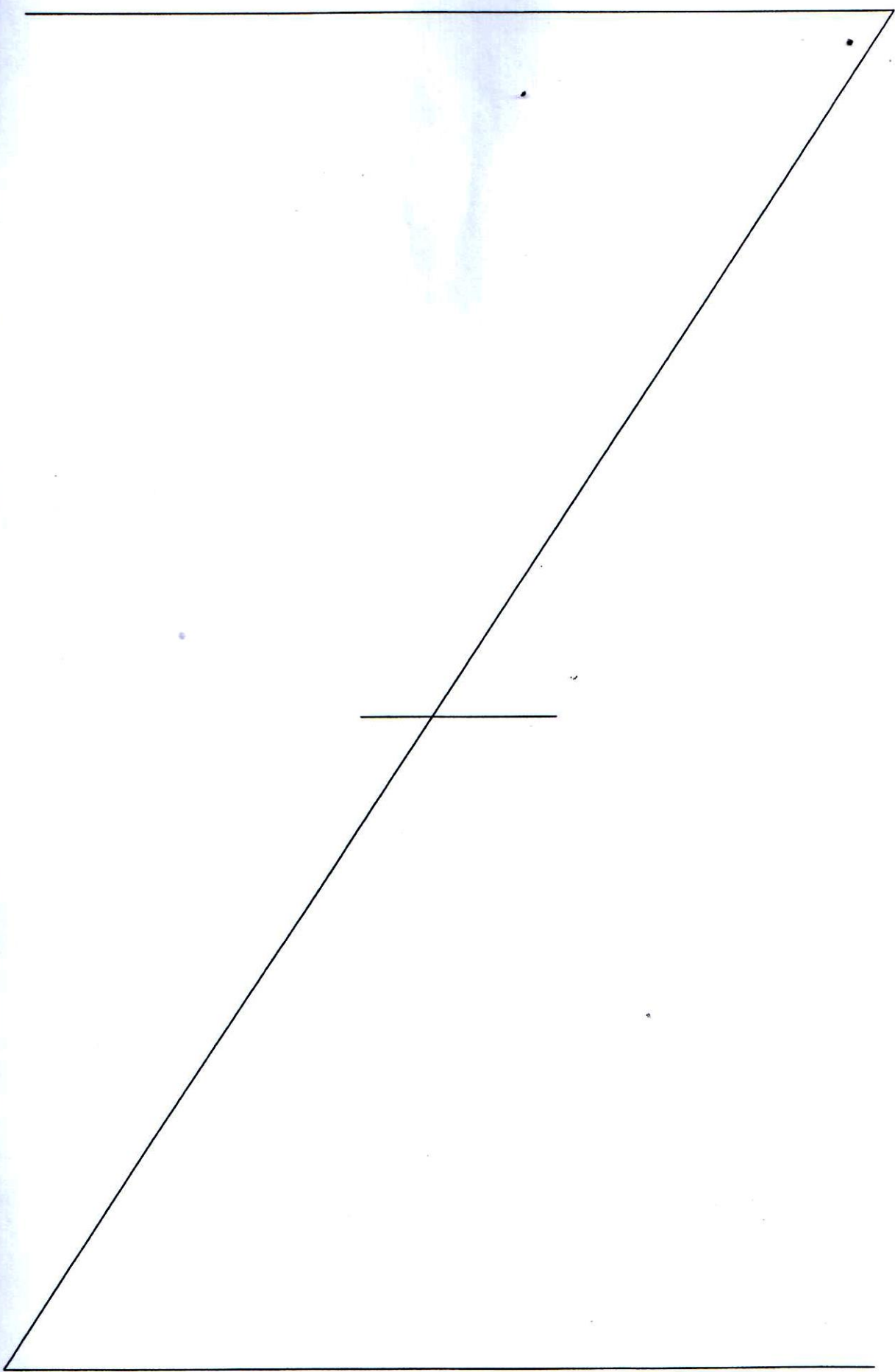
Группа капитальности _____

Вид внутренней отделки _____

1	2	3	4	5	6	7	8	9	Текущие изменения износ в проц.	
									10	11
1	Фундаменты									
2	а. Стены и их наружная отделка									
	б. Перегородки									
3	перекрытия	чердачные								
		междуэтажные								
		надподвальные								
4	Крыша									
5	Полы									
6	проемы	оконные								
		дверные								
7	внутренняя отделка									
8	санит. и эл.-техн. устр.	отопление								
		водопровод								
		канализация								
		горячее водоснабжение								
		ванны								
		электроосвещение								
		радио								
		телефон								
вентиляция										
лифты										
9	прочие работы									
			Итого	100	*				*	

Проц.износа приведенный к 100 по формуле $\frac{\text{процент износа (гр.9)*1}}{\text{удельный вес (гр.7)}} = \text{ \%}$

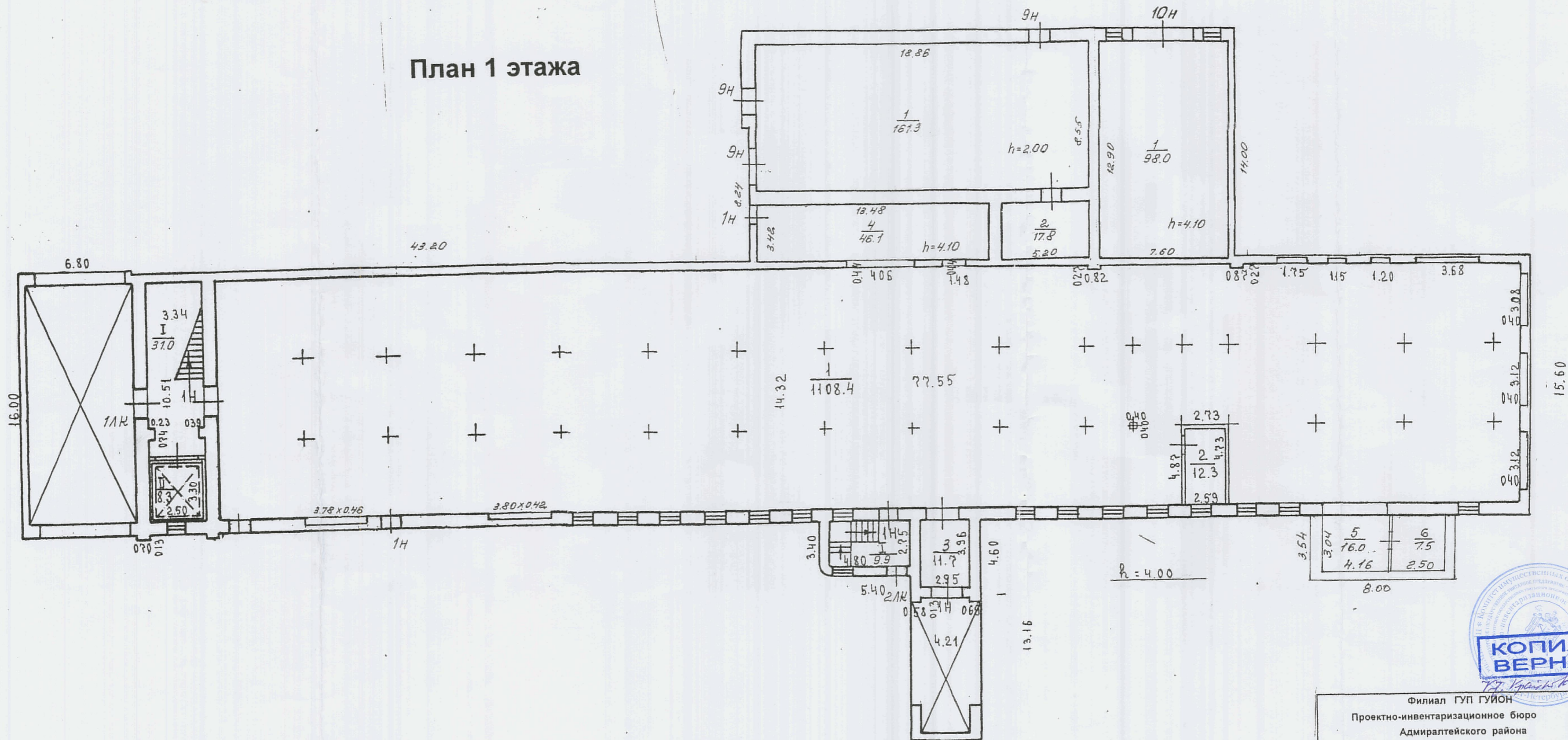
КОПИЯ





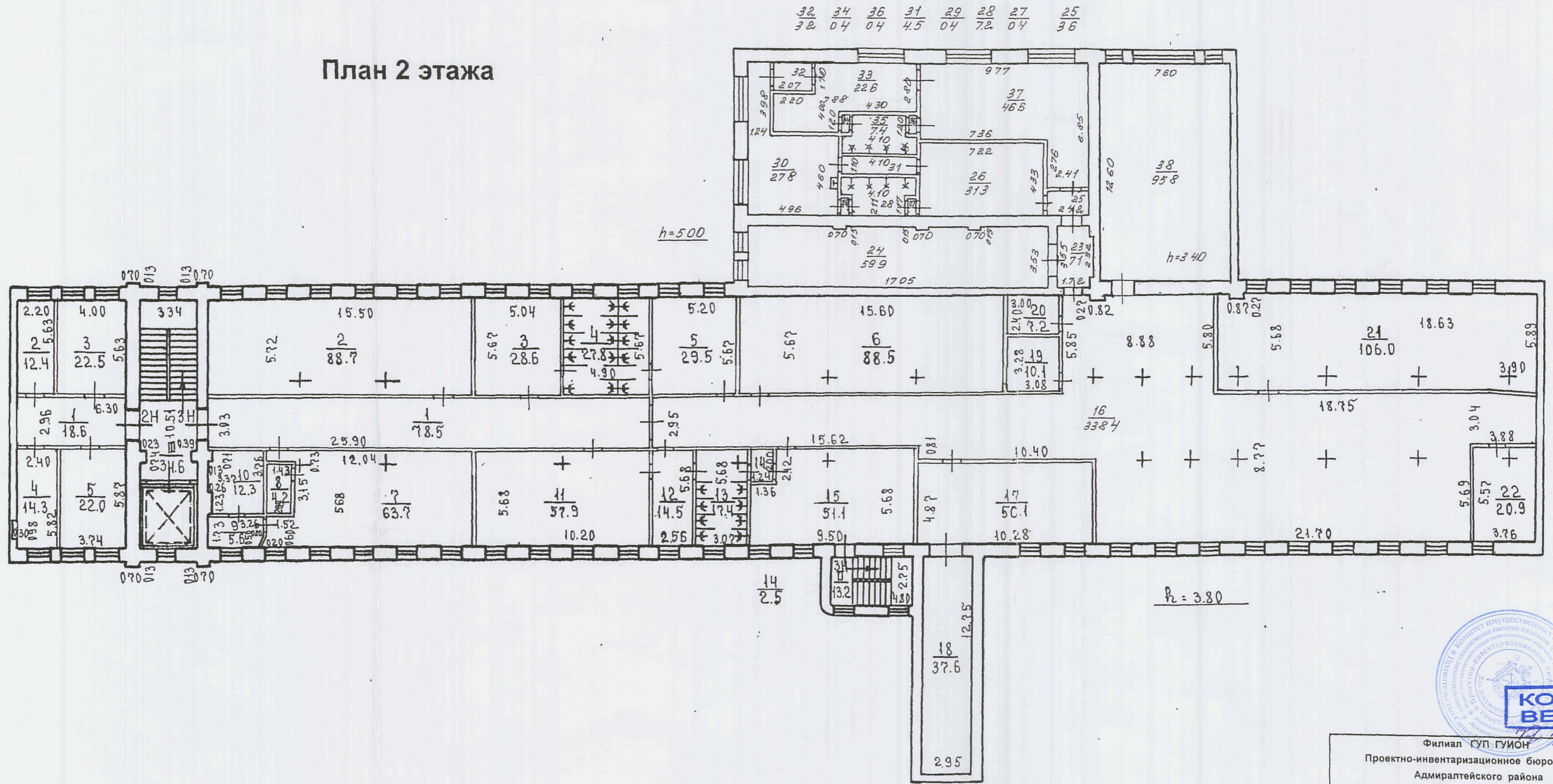
Прошито и пронумерован
листа (о
(шесть) *2/*
(подпись Начальника Филиала
ГУП "ГУИОН" ПИБ
Центрального района Н.В. Крайс

План 1 этажа



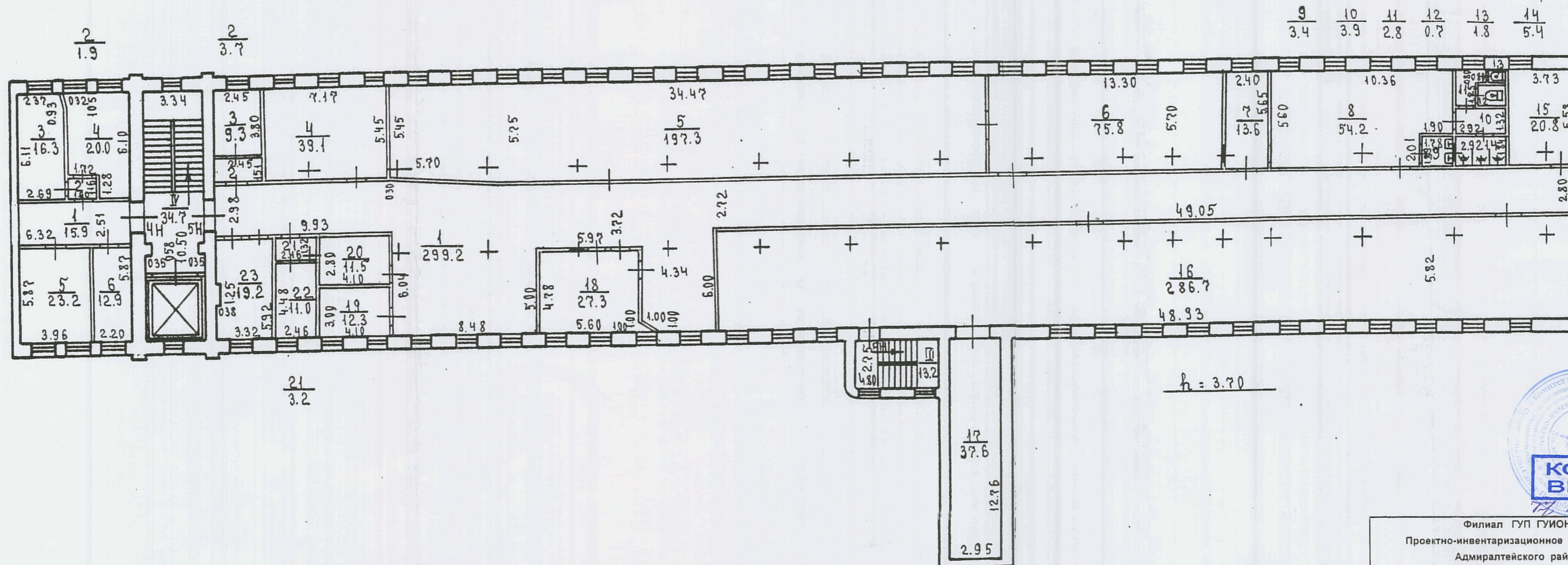
Филиал ГУП ГИИОН Проектно-инвентаризационное бюро Адмиралтейского района г. Санкт-Петербург		Инв. № 123/40а
Лист № 1 Листов 4	Позтажный план дома 138, корпус 1, литера Б, по наб. Обводного канала	Масштаб 1:200
Дата	Должностное лицо	Фамилия И. О.
14.06.2007г.	Исполнитель	Токарь В.В.
04.07.07г.	Рук. группы	Ефимова Л.Г.

План 2 этажа



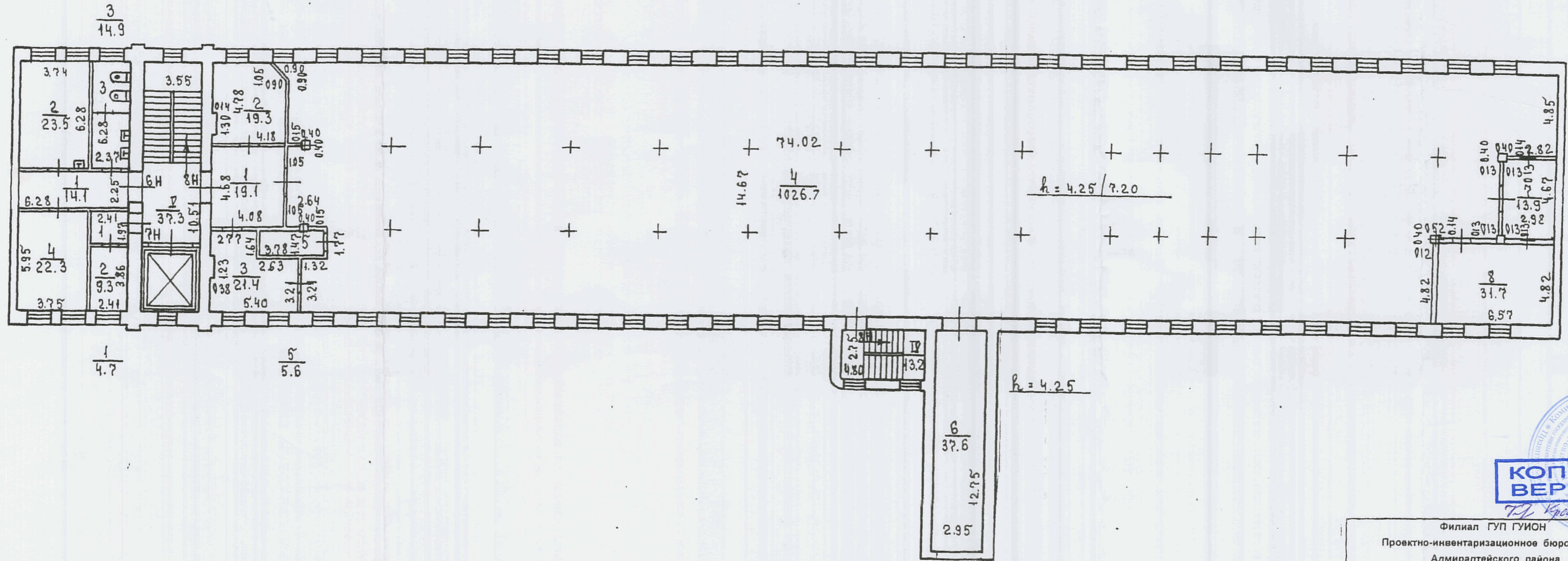
Филиал ГУП «ГИИОН» Проектно-инвентаризационное бюро Адмиралтейского района г. Санкт-Петербург		Инв. № 123/40а
Лист № 2 Листов 4	поэтажный план дома 138, корпус 1, литера Б, по наб. Обводного канала	Масштаб 1:200
Дата	Должностное лицо	Фамилия И.О.
14.06.2007г. 04.07.04г.	Начальник филиала Исполнитель Рук. группы	Токер В.В. Софина Л.Н. Ефимова Л.Г.
		Подпись

План 3 этажа



Филиал ГУП ГУИОН Проектно-инвентаризационное бюро Адмиралтейского района г. Санкт-Петербург		Инв. № 123/40а
Лист № 3	Постажный план дома 138, корпус 1, литера Б, по наб. Обводного канала	
Листов 4		Масштаб 1:200
Дата	Должностное лицо	Фамилия И. О.
	Начальник филиала	Токарь В.В.
14.06.2007г.	Исполнитель	Софина Л.Н.
04.07.07г.	Рук. группы	Ефимова Л.Г.

План 4 этажа



КОПИЯ
ВЕРНА

Филиал ГУП ГУИОН Проектно-инвентаризационное бюро Адмиралтейского района г. Санкт-Петербург		Инв. № 123/40а
Лист № 4 Листов 4	Постажный план дома 138, корпус 1, литера Б, по наб. Обводного канала	Масштаб 1:200
Дата	Должностное лицо	Фамилия И. О
14.06.2007г.	Исполнитель	Токарь В В
04.07.09г.	Рук. группы	Софина Л Н
		Ефимова Л Г

Приложение №7
ПРИЛОЖЕНИЕ 9

ОХРАННОЕ ОБЯЗАТЕЛЬСТВО
на выявленный объект культурного наследия
(здание, строение, сооружение)

№ 1092022 MAR 2012

Санкт-Петербург

Комитет по государственному контролю, использованию и охране памятников истории и культуры (далее - Госорган) в лице начальника управления по охране и использованию объектов культурного наследия КГИОП Ломакиной Е.Е., действующей на основании доверенности от 17.01.2012 № 7/76, и Общество с ограниченной ответственностью «Агентство Территориального Развития «Треугольник» (далее - Собственник) в лице генерального директора Воронова Н.Ю. действующего на основании Устава, согласились о нижеследующем:

1. Собственник обязуется обеспечить сохранность выявленного объекта культурного наследия в следующем составе:

Здания:

- площадью 14 857,7 кв. м. кадастровый номер 78:32:8004:61:334, расположенное по адресу: Санкт-Петербург, наб. Обводного канала, д. 136, корпус 1, литера Б (согласно приказу КГИОП от 20.02.2001 № 15: Обводного кан. наб., 134-140);
- площадью 2 487,1 кв.м. кадастровый номер: 78:8004:0:11, расположенное по адресу: Санкт-Петербург, наб. Обводного канала, д. 134-136-138, корпус 63, литера А; (согласно приказу КГИОП от 20.02.2001 № 15: Обводного кан. наб., 134-140);
- площадью 3 158,2 кв.м., кадастровый номер 78:32:8004:50:117, расположенное по адресу: Санкт-Петербург, набережная Обводного канала, д. 138, корпус 1, литера В (согласно приказу КГИОП от 20.02.2001 № 15: Обводного кан. наб., 134-140);
- площадью 5 718,1 кв.м., кадастровый номер 78:32:8004:50:327, расположенное по адресу: Санкт-Петербург, набережная Обводного канала, д. 138, корпус 1, литера Б (согласно приказу КГИОП от 20.02.2001 № 15: Обводного кан. наб., 134-140);
- площадью 2 566,5 кв.м., кадастровый номер 78:32:8004:50:312, расположенное по адресу: Санкт-Петербург, набережная Обводного канала, д. 138, корпус 1, литера А (согласно приказу КГИОП от 20.02.2001 № 15: Обводного кан. наб., 134-140);

Помещения:

- №№ 49Н, 1Н, площадью 126,9 кв.м., 4-5 этаж, кадастровый номер: 78:8004:0:269:1;
- №№ 2Н, 3Н, 4Н, 5Н, 6Н, 9Н, 10Н, 11Н, 12Н, 17Н, 21Н, 30Н, 31Н, 32Н, 33Н, 34Н, 36Н, 37Н, 41Н, 42Н, 43Н, 51Н, площадью 3 462,8 кв.м., 1-2-3-4 этаж, кадастровый номер: 78:8004:0:269:11;
- № 7Н, площадью 45,2 кв.м., 1 этаж, кадастровый номер: 78:8004:0:269:2;
- № 15Н, площадью 12,8 кв.м., 1 этаж, кадастровый номер: 78:8004:0:269:5;
- №№ 27Н, 28Н, 29Н, площадью 73,0 кв.м., 2 этаж, кадастровый номер: 78:8004:0:269:8;
- №№ 35Н, 38Н, 39Н, 40Н, площадью 264,5 кв.м., 3 этаж, кадастровый номер: 78:8004:0:269:12;
- № 45Н, площадью 50,0 кв.м., 5 этаж, кадастровый номер: 78:8004:0:269:9, расположенные в здании по адресу: Санкт-Петербург, наб. Обводного канала, д. 134-136-138, корп. 54, литера А (согласно приказу КГИОП от 20.02.2001 № 15: Обводного кан. наб., 134-140);

Помещения:

- №№ 1Н,2Н,3Н,67Н, площадью 305,6 кв.м., 1 этаж, кадастровый номер 78:32:8004:63:310:29;
- № 43Н, площадью 35,1 кв.м., 2 этаж, кадастровый номер 78:32:8004:63:310:10;
- № 44Н, площадью 11,8 кв.м., 2 этаж, кадастровый номер 78:32:8004:63:310:12;
- №№ 62Н,74Н,75Н, площадью 809,9 кв.м., 4 этаж, кадастровый номер 78:32:8004:63:310:28;
- №№ 63Н,71Н,76Н, площадью 113,5 кв.м., 4-мезонин-надстройка, кадастровый номер 78:32:8004:63:310:32;
- № 64Н, площадью 37,9 кв.м., 4 этаж, кадастровый номер 78:32:8004:63:310:6;
- №№ 66Н,72Н,73Н, площадью 730,8 кв.м., 1 этаж, кадастровый номер 78:32:8004:63:310:30;
- №№ 68Н,69Н,70Н, площадью 1 097,5 кв.м., 2 этаж, кадастровый номер 78:32:8004:63:310:31,

расположенные в здании по адресу: Санкт-Петербург, наб. Обводного канала, д. 134-136-138, корп. 96, литера А (согласно приказу КГИОП от 20.02.2001 № 15: Обводного кан. наб., 134-140) (далее Памятник),

входящего в состав выявленного объекта культурного наследия «Комплексе товарищества российско-американской резиновой мануфактуры «Треугольник» (80 производственных корпусов, соединенных переходами)».

Основание отнесения Памятника к числу выявленных объектов культурного наследия: приказ КГИОП от 20.02.2001 № 15 .

Основание для заключения охранного обязательства на Памятник:

Свидетельство о государственной регистрации права на бланке 78-АГ № 988430 от 20.03.2009 года;

Свидетельство о государственной регистрации права на бланке 78-АВ № 661114 от 04.08.2007 года;

Свидетельство о государственной регистрации права на бланке 78-АД № 543733 от 04.12.2009 года;

Свидетельство о государственной регистрации права на бланке 78-АГ № 011069 от 09.10.2007 года;

Свидетельство о государственной регистрации права на бланке 78-АГ № 012096 от 09.11.2007 года;

Свидетельство о государственной регистрации права на бланке 78-АВ № 661101 от 04.08.2007 года;

Свидетельство о государственной регистрации права на бланке 78-АВ № 661102 от 04.08.2007 года;

Свидетельство о государственной регистрации права на бланке 78-АВ № 661107 от 04.08.2007 года;

Свидетельство о государственной регистрации права на бланке 78-АВ № 661104 от 04.08.2007 года;

Свидетельство о государственной регистрации права на бланке 78-АВ № 661103 от 04.08.2007 года;

Свидетельство о государственной регистрации права на бланке 78-АВ № 661106 от 04.08.2007 года;

Свидетельство о государственной регистрации права на бланке 78-АВ № 661105 от 04.08.2007 года;

Свидетельство о государственной регистрации права на бланке 78-АГ № 012095 от 09.11.2007 года;

Свидетельство о государственной регистрации права на бланке № 012098 от 09.11.2007 года; 78-АГ
 Свидетельство о государственной регистрации права на бланке № 012097 от 09.11.2007 года; 78-АГ
 Свидетельство о государственной регистрации права на бланке № 098082 от 09.11.2007 года; 78-АГ
 Свидетельство о государственной регистрации права на бланке № 361519 от 19.04.2008 года; 78-АГ
 Свидетельство о государственной регистрации права на бланке № 517523 от 05.03.2007 года; 78-АВ
 Свидетельство о государственной регистрации права на бланке № 012093 от 09.11.2007 года; 78-АГ
 Свидетельство о государственной регистрации права на бланке № 012094 от 09.11.2007 года; 78-АГ

Перечень предметов охраны Памятника определяется приложением к настоящему охранному обязательству.

Территория Памятника обозначена на прилагаемом к настоящему охранному обязательству плане (в случае, если территория Памятника ограничена по периметру фундамента, план не прилагается).

2. В целях обеспечения сохранности Памятника Собственник обязуется:

2.1. Содержать Памятник в исправном техническом, санитарном и противопожарном состоянии, а также обеспечивать уборку Памятника и территории от бытовых и промышленных отходов, образующихся в результате деятельности Собственника, поддерживать территорию Памятника в благоустроенном состоянии.

В случае если для содержания Памятника в исправном техническом, санитарном и противопожарном состоянии, а также для поддержания территории в благоустроенном состоянии необходимо выполнить работы, которые не предусмотрены актами осмотра технического состояния Памятника либо актами текущего осмотра, либо предписанием Госоргана, Собственник обязан обратиться к Госоргану за разрешением на производство работ и выполнить работы в соответствии с условиями полученного разрешения.

В случае, если территория Памятника ограничена по периметру фундамента, Собственник обеспечивает уборку прилегающей территории от промышленных и бытовых отходов на расстоянии 10 метров от фундамента Памятника.

2.2. Выполнять работы по сохранению Памятника и благоустройству территории, предусмотренные актами осмотра технического состояния Памятника, составляющим(ими) единое целое с охраным обязательством, актами текущего осмотра, предписаниями Госоргана.

В случаях и в сроки, предусмотренные актами осмотра технического состояния Памятника и территории, актами текущего осмотра, предписаниями Госоргана, обеспечивать работы проектно-сметной, научной и фотофиксационной документацией.

Разработка документации осуществляется на основании задания, подготавливаемого Госорганом по запросу Собственника. Обязанность получить задание несет Собственник.

Собственник выполняет работы и обеспечивает эти работы документацией за свой счет.

Акты осмотра технического состояния Памятника и территории составляются по инициативе Госоргана либо Собственника, не реже чем один раз в пять лет.

2.3. Приступать к выполнению работ после получения разрешения Госоргана.

Работы, которые относятся к деятельности, подлежащей лицензированию, выполняются лицами, имеющими лицензию на соответствующий вид деятельности.

2.4. Выполнять работы в сроки, предусмотренные актами осмотра технического состояния Памятника и территории, актами текущего осмотра, предписаниями Госоргана.

Отсутствие у Собственника (по своей вине) разрешения на выполнение работ не освобождает его от ответственности за несоблюдение сроков выполнения работ.

В случае если на дату истечения срока выполнения работ, указанных в актах осмотра технического состояния Памятника и территории, в актах текущего осмотра, предписании Госоргана, Собственник к их выполнению не приступил, Госорган вправе выдать Собственнику предписание с указанием новых сроков выполнения работ.

Установление Госорганом новых сроков выполнения работ не влечет прекращение права Госоргана на взыскание с Собственника штрафов за невыполнение работ в сроки, предусмотренные в актах осмотра технического состояния Памятника и территории, либо в актах текущего осмотра, либо в предписании Госоргана.

2.5. Выполнять работы на основании и в соответствии с согласованной Госорганом документацией, наличие которой предусмотрено актами осмотра технического состояния Памятника и территории, либо актами текущего осмотра, либо предписанием Госоргана.

2.6. Обеспечивать охрану Памятника в целях пресечения противоправных действий третьих лиц, направленных на причинение ущерба Памятнику или его территории.

2.7. В течение трех дней посредством передачи телефонограммы или факсограммы известить Госорган обо всех известных Собственнику повреждениях, авариях или иных обстоятельствах, причинивших ущерб Памятнику и (или) территории, или угрожающих причинением такого ущерба, и безотлагательно принимать меры для предотвращения дальнейшего разрушения Памятника и (или) территории посредством проведения необходимых противоаварийных работ.

2.8. Производить установку любых носителей информации на Памятник, а также систем технического обеспечения, технического оборудования, решеток, козырьков, ограждений Памятника исключительно с разрешения Госоргана.

Эскизный проект любого носителя информации, системы технического обеспечения, технического оборудования, решетки, козырька, ограждения Собственник обязан предварительно согласовать с Госорганом.

2.9. Обеспечивать с 9 ч. до 18 ч. (в рабочие дни) допуск представителя Госоргана в помещения Памятника. Допуск осуществляется при предъявлении представителем Госоргана действительного служебного удостоверения.

2.10. Без согласования с Госорганом:

- не изменять внешний и (или) внутренний архитектурный облик Памятника и (или) планировочную структуру Памятника;
- не заменять исторический материал, из которого изготовлены конструкции, архитектурно-художественные элементы, оконные и дверные заполнения Памятника;
- не выполнять земляные работы, не связанные с выполнением работ, предусмотренных Госорганом;
- не выполнять строительство и реконструкцию (приспособление для современного использования) на территории Памятника (при наличии территории);
- не выполнять реконструкцию (приспособление для современного использования) Памятника;
- не устанавливать павильоны, киоски, навесы, туалетные кабины и иные временные строения и сооружения на территории Памятника (на прилегающей к Памятнику территории, в случае, если территория Памятника ограничена по периметру фундамента);
- не устанавливать дополнительное стационарное санитарно-техническое и (или) термическое оборудование (печи, нагреватели).

2.11. За свой счет и в срок, установленный Госорганом, устранять последствия своих самовольных действий, перечисленных в пунктах 2.8 и 2.10 настоящего охранного обязательства.

2.12. По запросу Госоргана в 10-дневный срок безвозмездно представлять имеющуюся у Собственника документацию, касающуюся вопросов обеспечения сохранности и содержания Памятника и территории.

2.13. В случае обнаружения в процессе работ не известных ранее объектов, обладающих признаками объекта культурного наследия, направить в трехдневный срок со дня их обнаружения письменное сообщение о них Госоргану.

2.14. Не производить работы, изменяющие предметы охраны Памятника.

2.15. Не использовать Памятник и его территорию:

- под склады и производства взрывчатых и огнеопасных материалов, материалов, загрязняющих интерьер Памятника, его фасад, территорию и водные объекты, а также материалов, имеющих вредные паргазообразные и иные выделения;

- под производства, имеющие оборудование, оказывающее динамическое и вибрационное воздействие на конструкции Памятника, независимо от их мощности;

- под хранение машин и механизмов, строительных и иных материалов без согласования с Госорганом;

- под ремонтные мастерские, ремонт, хранение и стоянку транспортных средств без согласования с Госорганом;

- под производства и лаборатории, связанные с неблагоприятным для Памятника температурно-влажностным режимом и применением химически активных веществ;

2.16. В течение трех дней со дня окончания выполнения работ (этапа работ) посредством письменного сообщения вызывать представителя Госоргана для подтверждения выполнения условий охранного обязательства.

Подтверждение выполнения условий охранного обязательства осуществляется Госорганом посредством составления соответствующих актов совместно с Собственником.

2.17. Обеспечивать доступ гражданам в принадлежащие ему помещения Памятника, интерьер которых является предметом охраны Памятника, для осмотра (при наличии интерьера, являющегося предметом охраны).

Сроки и порядок допуска граждан в помещения Памятника, интерьер которых является предметом охраны Памятника, определяются Госорганом по согласованию с Собственником.

2.18. В случае утраты (повреждения) в течение действия настоящего охранного обязательства архитектурно-художественных наружных элементов и (или) элементов интерьера Памятника (при их наличии), Собственник обязан в срок, установленный Госорганом, восстановить утраченный элемент (устранить повреждение элемента), а при невозможности восстановления утраченного (устранения повреждения) элемента – уплатить Госоргану стоимость работ, которые необходимо произвести для восстановления утраченного (устранения повреждения) элемента.

Размер стоимости работ определяется сметой, составляемой по инициативе Госоргана либо Собственника.

Независимо от взыскания стоимости работ, которые необходимо произвести для восстановления утраченного (устранения повреждения) элемента, Госорган вправе взыскать с Собственника штраф в размере 30000 рублей за каждый утраченный (поврежденный) элемент.

3. Ответственность Собственника:

3.1. В случае если Собственник не содержит Памятник в исправном техническом, санитарном и противопожарном состоянии, а равно не обеспечивает уборку Памятника и территории, указанной в пункте 2.1 настоящего охранного обязательства, от бытовых и

промышленных отходов, Госорган вправе взыскать с Собственника штраф в размере 50000 рублей за каждый случай нарушения.

3.2. В случае просрочки выполнения любого из видов работ, указанных в актах осмотра технического состояния Памятника и территории либо в актах текущего осмотра, либо в предписании Госоргана, к выполнению которых Собственник приступил, а равно просрочки устранения последствий самовольных действий Собственника, указанных в пунктах 2.8 и 2.10 охранного обязательства, Госорган вправе взыскать с Собственника пению в размере 500 рублей за каждый день просрочки выполнения каждого из видов работ.

3.3. В случае не принятия мер для предотвращения дальнейшего разрушения Памятника и (или) территории, поврежденных в результате аварии или иного обстоятельства, причинившего ущерб Памятнику и (или) территории, Госорган вправе взыскать с Собственника пению в размере 5000 рублей за каждый день просрочки принятия таких мер.

3.4. В случае если на дату истечения срока выполнения любого из видов работ, указанных в актах осмотра технического состояния Памятника и территории либо в актах текущего осмотра, либо в предписании Госоргана, Собственник к их выполнению не приступил, Госорган вправе взыскать с Собственника штраф в размере 100000 рублей за каждый вид работ, который Собственник не начал выполнять.

3.5. В случае выполнения работ без разрешения Госоргана, не на основании или не в соответствии с документацией, согласованной Госорганом, силами лица, не имеющего соответствующей лицензии, совершения без разрешения Госоргана любых действий, из перечисленных в пунктах 2.8 и 2.10. охранного обязательства, а равно использования Памятника и (или) территории в целях, перечисленных в пункте 2.15. настоящего охранного обязательства, изменения предметов охраны, Госорган вправе взыскать с Собственника штраф в размере 100000 рублей за каждый случай и вид нарушения.

3.6. В случае совершения самовольных действий по выполнению замены дверных и (или) оконных заполнений Памятника, установке любых носителей информации, а также систем технического обеспечения, технического оборудования, решеток, козырьков, ограждений Памятника, Госорган вправе взыскать с Собственника штраф в размере 50000 рублей за каждый случай и вид самовольных действий.

3.7. В случае просрочки передачи запрашиваемой Госорганом и имеющейся у Собственника документации, по вопросам обеспечения сохранности и содержания Памятника и (или) территории, Госорган вправе взыскать с Собственника пению в размере 500 рублей за каждый день просрочки.

3.8. В случае необеспечения по вине Собственника допуска представителя Госоргана в Памятник, необеспечения доступа граждан в помещения Памятника, интерьеры которых являются предметом охраны Памятника (при наличии таких интерьеров), необеспечения охраны Памятника и (или) территории, несообщения Госоргану в установленный срок о факте окончания выполнения работ (этапа работ), а равно о фактах причинения ущерба или обстоятельствах, угрожающих причинением такого ущерба Памятнику и (или) территории, Госорган вправе взыскать с Собственника штраф в размере 5000 рублей за каждый случай и вид нарушения за каждый случай нарушения.

3.9. Неисполнение или ненадлежащее исполнение Собственником условий охранного обязательства по вине третьих лиц, на которых Собственник возложил исполнение условий охранного обязательства, не освобождает его от ответственности за нарушение условий охранного обязательства.

3.10. Уплата штрафа (пени) не освобождает Собственника от исполнения обязательства в натуре.

4. Охранное обязательство прекращает свое действие при прекращении права Собственника на Памятник или исключения Памятника из числа объектов (выявленных объектов) культурного наследия, со дня его передачи по акту от Собственника третьему лицу,

либо
наслед
(его
на
от
з

либо исключения Памятника из числа объектов (выявленных объектов) культурного наследия.

В случае передачи Собственником права владения и (или) пользования Памятником (его частью) третьему лицу и заключения последним с Госорганом охранного обязательства по отношению Памятника (его часть), действие настоящего охранного обязательства приостанавливается в отношении Памятника (его части) на период действия охранного обязательства, заключенного с третьим лицом.

5. Об изменении юридических адресов и банковских реквизитов Стороны извещают друг друга в течение 10 дней со дня изменений.

6. Споры, возникающие при заключении, изменении, расторжении и исполнении настоящего охранного обязательства, разрешаются в федеральном районном суде Санкт-Петербурга по месту нахождения Госоргана или у мирового судьи судебного участка по месту нахождения Госоргана (если охранное обязательство заключается с физическим лицом) или в Арбитражном суде Санкт-Петербурга и Ленинградской области (если охранное обязательство заключается с юридическим лицом или индивидуальным предпринимателем) на основании российского законодательства.

Изменения, вносимые в охранное обязательство и касающиеся переноса сроков выполнения ремонтно-реставрационных работ, изменения предметов охраны и других условий охранного обязательства, оформляются соответствующим соглашением.

7. Прочие условия:

8. Особые условия:

8.1. Собственник обязуется:

8.1.1. Обеспечивать сохранность предметов декоративно-прикладного искусства, живописи, скульптуры, перечисленных в Перечне предметов охраны, являющемся неотъемлемой частью настоящего охранного обязательства.

8.1.2. Без разрешения Госоргана не перемещать предметы декоративно-прикладного искусства, живописи, скульптуры, перечисленные в прилагаемом к настоящему охранному обязательству Перечне предметов охраны, с места, указанного в Перечне предметов охраны.

8.1.3. Предметы декоративно-прикладного искусства, живописи, скульптуры, подлежащие воссозданию, а равно воссозданные Собственником, составляют единое целое с Памятником.

8.1.4. В случае утраты (повреждения) предметов декоративно-прикладного искусства, и (или) живописи, и (или) скульптуры, перечисленных в прилагаемом Перечне предметов охраны, Собственник обязан в срок, установленный Госорганом, восстановить утраченный предмет (устранить повреждение предмета).

В случае невозможности восстановления утраченного (устранения повреждения) предмета, Госорган вправе взыскать с Собственника:

- при утрате предмета - рыночную стоимость предмета согласно отчету об его оценке;
- при повреждении предмета - стоимость работ, которые необходимо выполнить для устранения повреждения предмета, определяемую на основании сметы

Отчет об оценке предмета либо смета стоимости работ составляются по инициативе Госоргана либо Собственника.

Независимо от взыскания рыночной стоимости утраченного предмета либо стоимости работ, которые необходимо произвести для устранения повреждения предмета, Госорган вправе взыскать с Собственника штраф в размере 10000 рублей за каждый утраченный (поврежденный) предмет.

Настоящее охранное обязательство составляется в 4-х экземплярах: 2 экз. у Госоргана, 2 экз. у Собственника.

Местонахождение Сторон:**Госорган:**

191023, Санкт-Петербург, пл. Ломоносова, 1
ИНН 7832000069

Собственник:

198020, Санкт-Петербург, набережная Обводного канала,
д. 134-136-138, корпус 96, лит. А, пом. 68Н, 69Н, 70Н
ИНН 7839319827

Приложение:

1. Акт осмотра технического состояния Памятника, расположенного по адресу: Санкт-Петербург, наб. Обводного канала д. 136, корп. 1, лит. Б.
2. Акт осмотра технического состояния Памятника, расположенного по адресу: Санкт-Петербург, наб. Обводного канала д. 136, корп. 1, лит. Б.
3. Акт осмотра технического состояния Памятника, расположенного по адресу: Санкт-Петербург, наб. Обводного канала д. 134-136-138 кор. 63, лит. А.
4. Акт осмотра технического состояния Памятника, расположенного по адресу: Санкт-Петербург, наб. Обводного канала д. 138, корп. 1, лит. В.
5. Акт осмотра технического состояния Памятника, расположенного по адресу: Санкт-Петербург, наб. Обводного канала д. 138, кор. 1, лит. Б.
6. Акт осмотра технического состояния Памятника, расположенного по адресу: Санкт-Петербург, наб. Обводного канала д. 138, кор. 1, лит. А.
7. Акт осмотра технического состояния Памятника, расположенного по адресу: Санкт-Петербург, наб. Обводного канала д. 136, корп. 1, лит. Б.
8. Акт осмотра технического состояния Памятника, расположенного по адресу: Санкт-Петербург, наб. Обводного канала, д. 134-136-138 корп. 54 лит. А.
9. Акт осмотра технического состояния Памятника, расположенного по адресу: Санкт-Петербург, наб. Обводного канала, д. 134-136-138 корп. 96, лит. А.
10. Перечень предметов охраны Памятника, утвержденный распоряжениями КГИОП от 26.07.2011 № 10-428, от 31.01.2012 №№ 10-61, 10-62, 10-63, 10-65, 10-66, 10-64.

Госорган


Е.Е. Ломакина
подпись

Е.Е. Ломакина

ФИО

Собственник


Н.Ю. Воронов
подпись

Н.Ю. Воронов

ФИО

Е.Е. Ломакина 14.01.2012

Фотофиксация выявленного объекта культурного наследия «Производственный корпус», входящего в состав выявленного объекта культурного наследия «Комплекс товарищества Российско-американской резиновой мануфактуры «Треугольник» (80 производственных корпусов, соединённых переходами)», расположенного по адресу: г. Санкт-Петербург, набережная Обводного канала, дом 138, корпус 1, литера Б
Макарова М.В., 15.05.2020

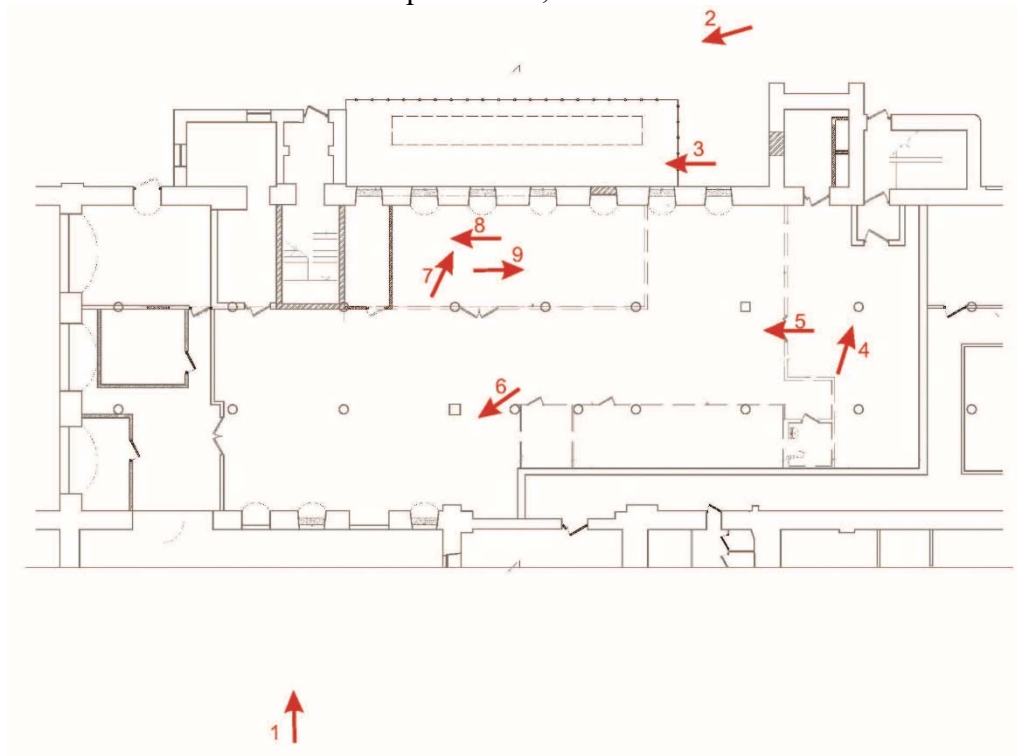


Схема фотофиксации



Фото 1. Северный фасад здания. Фрагмент. Полуокна первого этажа – проём в границах проектирования (подлежат раскрытию с последующей установкой оконного заполнения).



Фото 2. Южный фасад. Фрагмент. Окна первого этажа в границах проектирования закрыты чиллерной установкой.



Фото 3. Фрагмент южного фасада за чиллерной установкой.



Фото 4. Помещение первого этажа для размещения информационно-выставочного центра

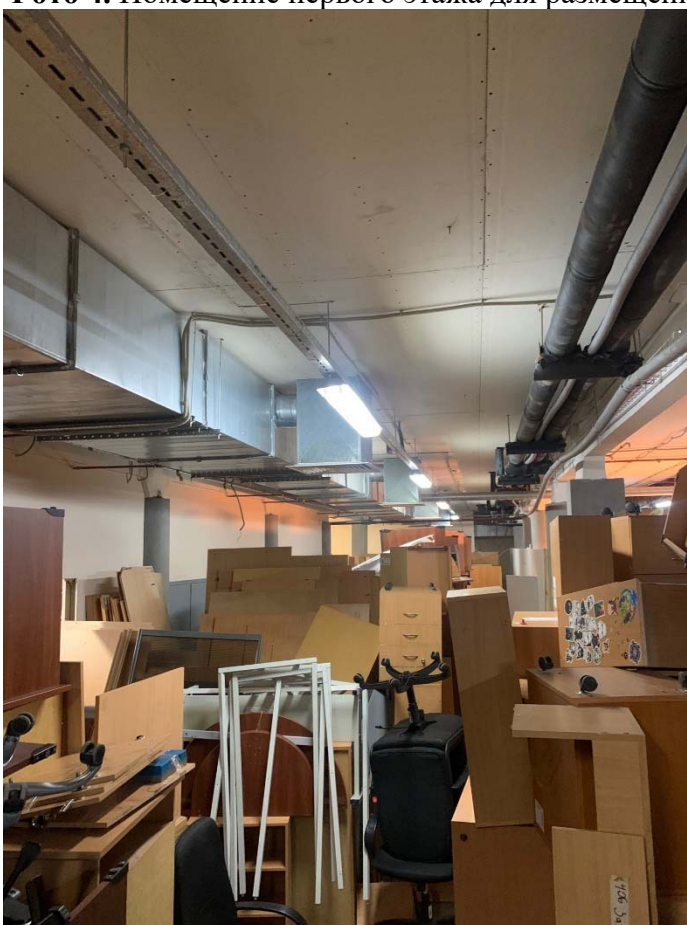


Фото 5. Помещение первого этажа для размещения информационно-выставочного центра

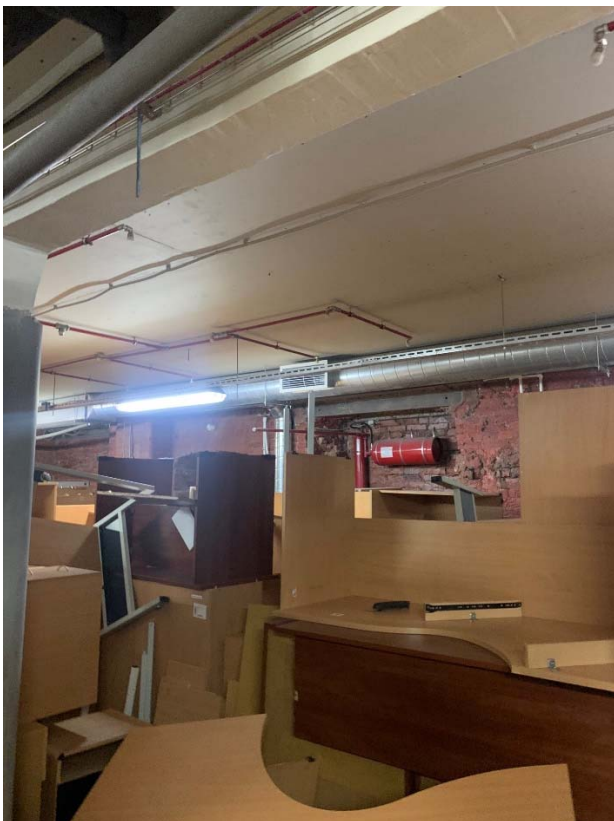


Фото 6. Помещение первого этажа для размещения информационно-выставочного центра



Фото 7. Помещение первого этажа для размещения информационно-выставочного центра

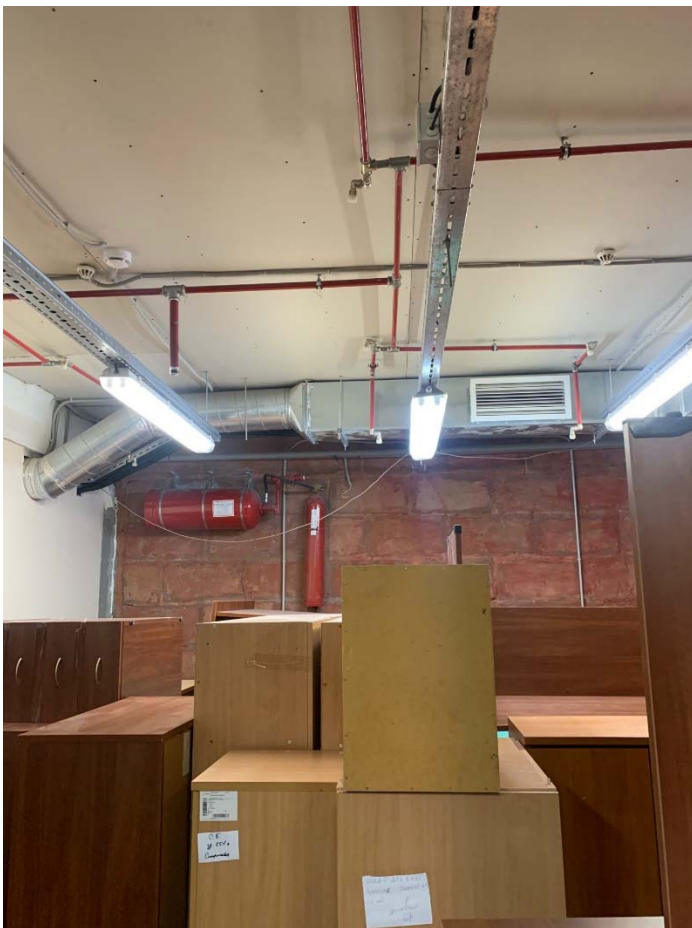


Фото 8. Помещение первого этажа для размещения информационно-выставочного центра

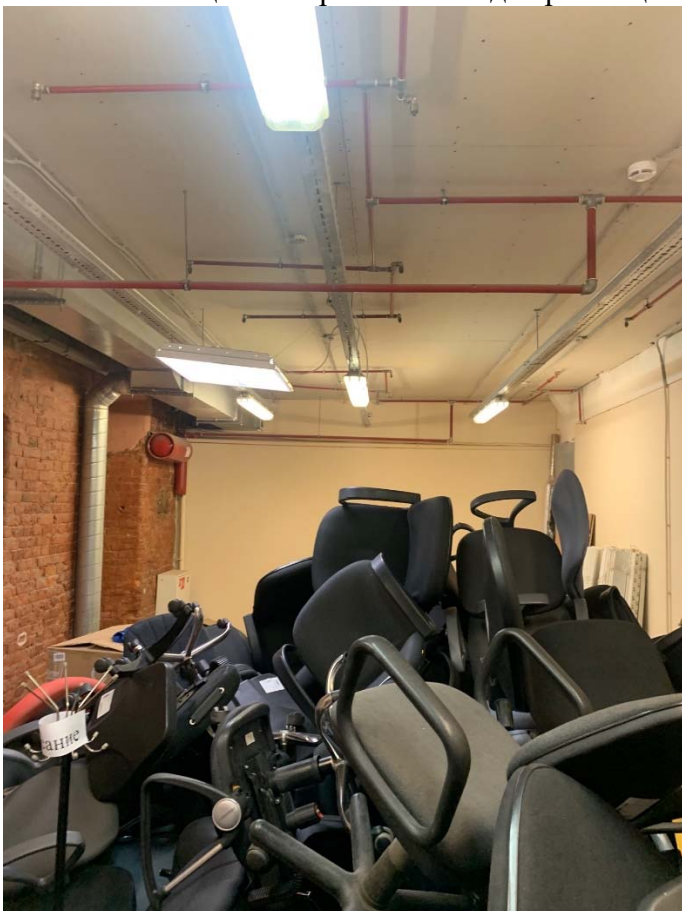
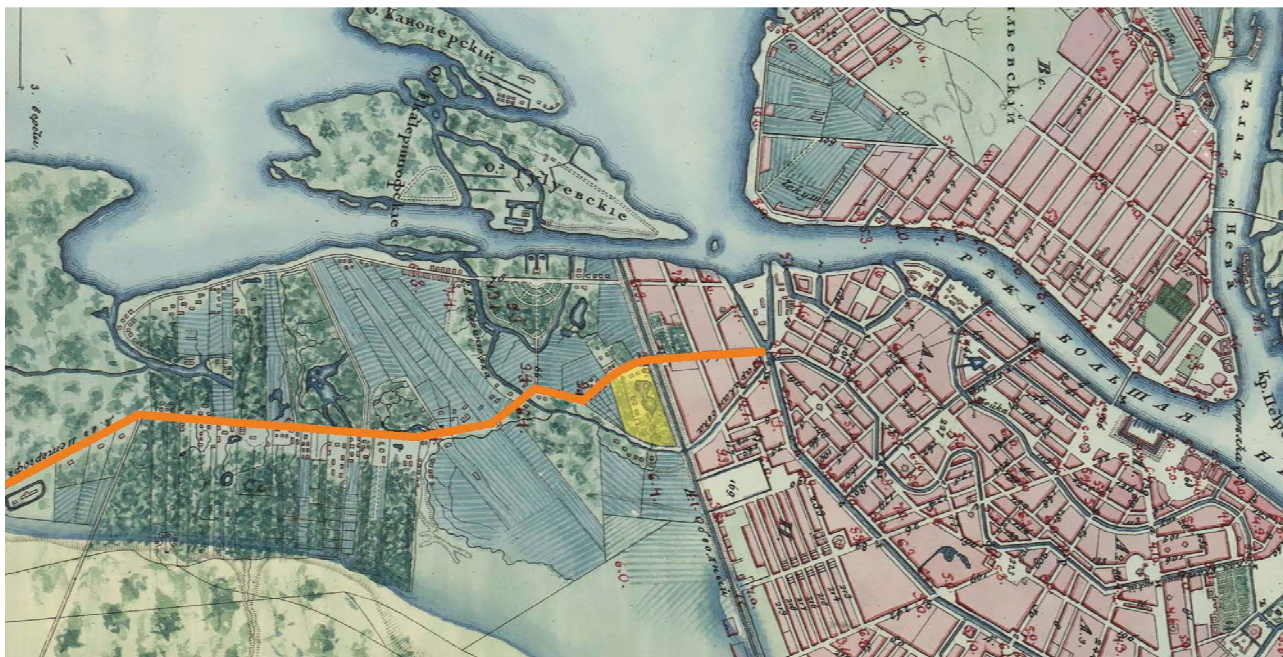
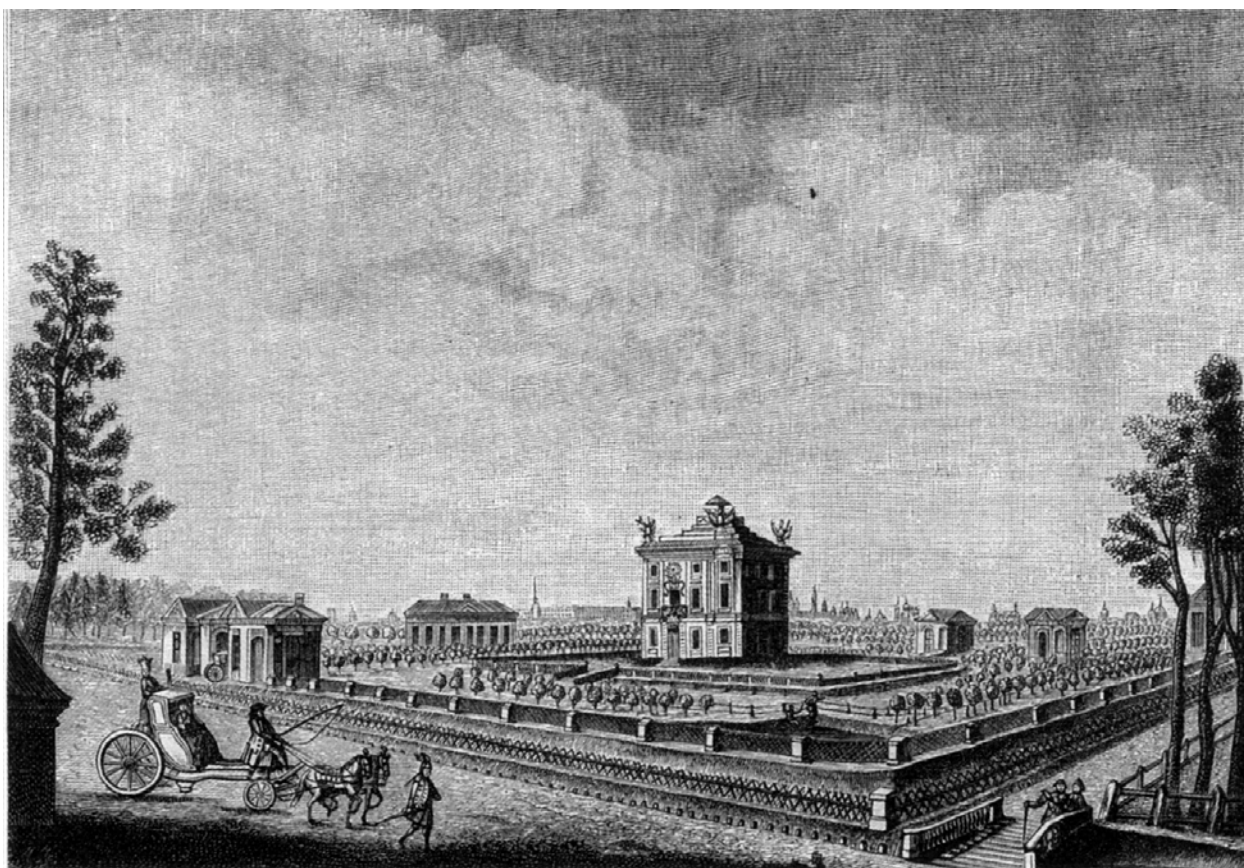


Фото 9. Помещение первого этажа для размещения информационно-выставочного центра



Илл. 1. Схема расположения исследуемого участка и Петергофской дороги на карте Санкт-Петербурга 1822 года.



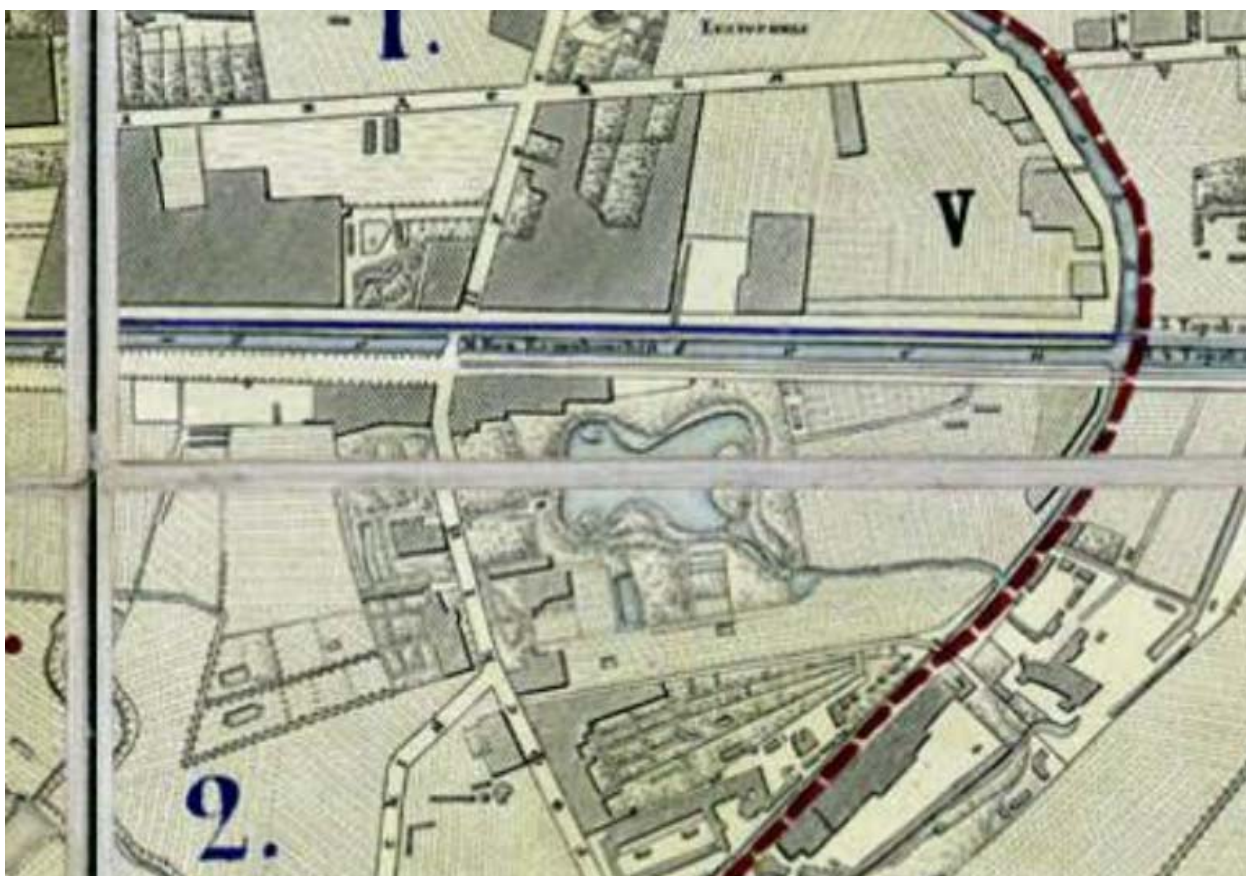
Илл. 2. Гравюра П. Штелина «Вид дома для прогулок и развлечений господина графа Строгонова». 1768 г.



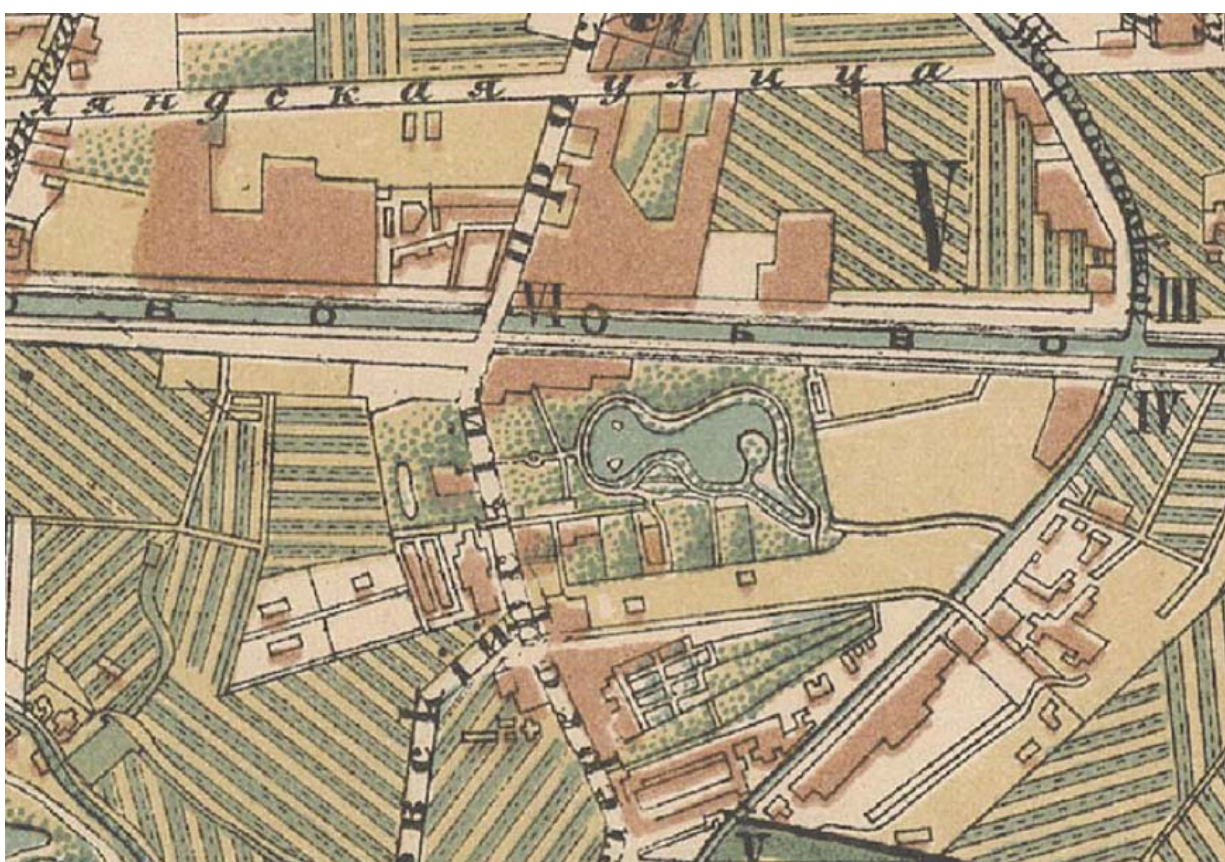
Илл. 3. План Санкт-Петербурга 1828 г.



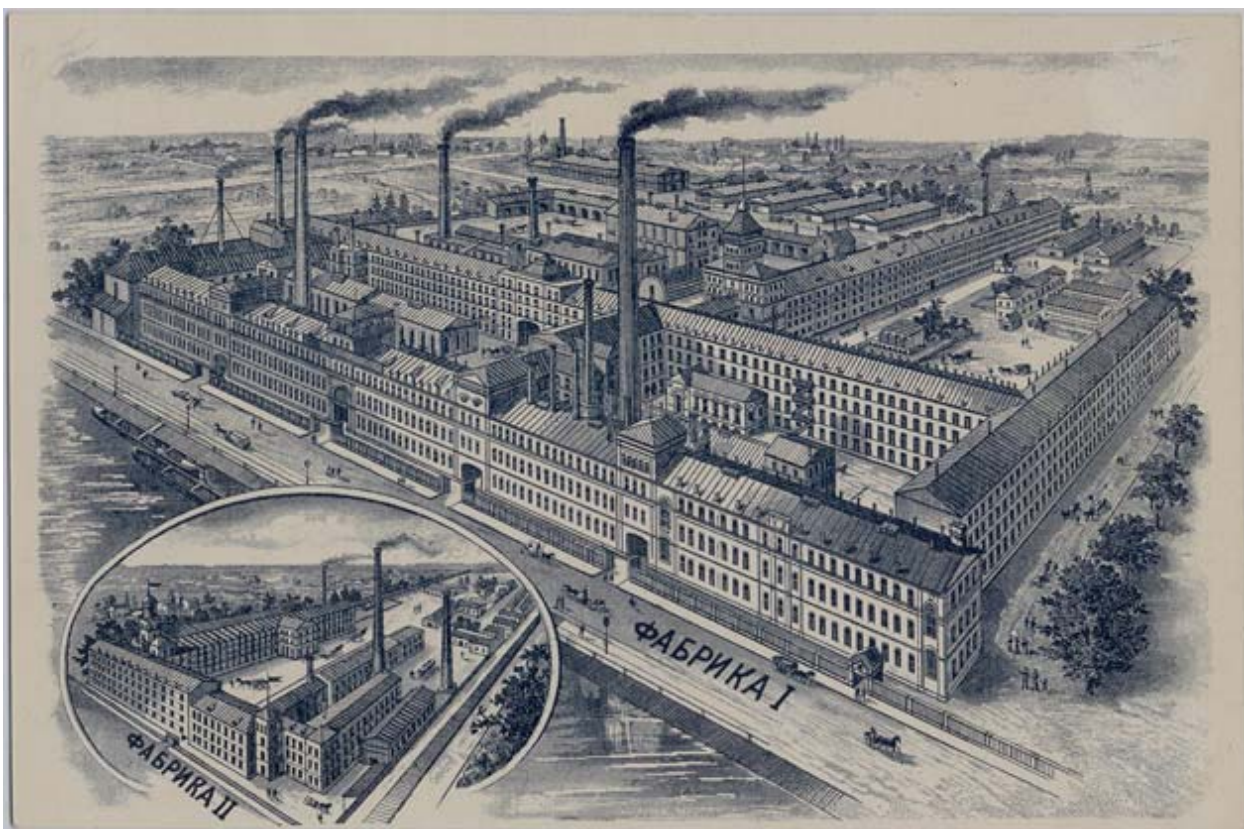
Илл. 4. План территории Товарищества Российско-Американской резиновой мануфактуры. 1860 г.



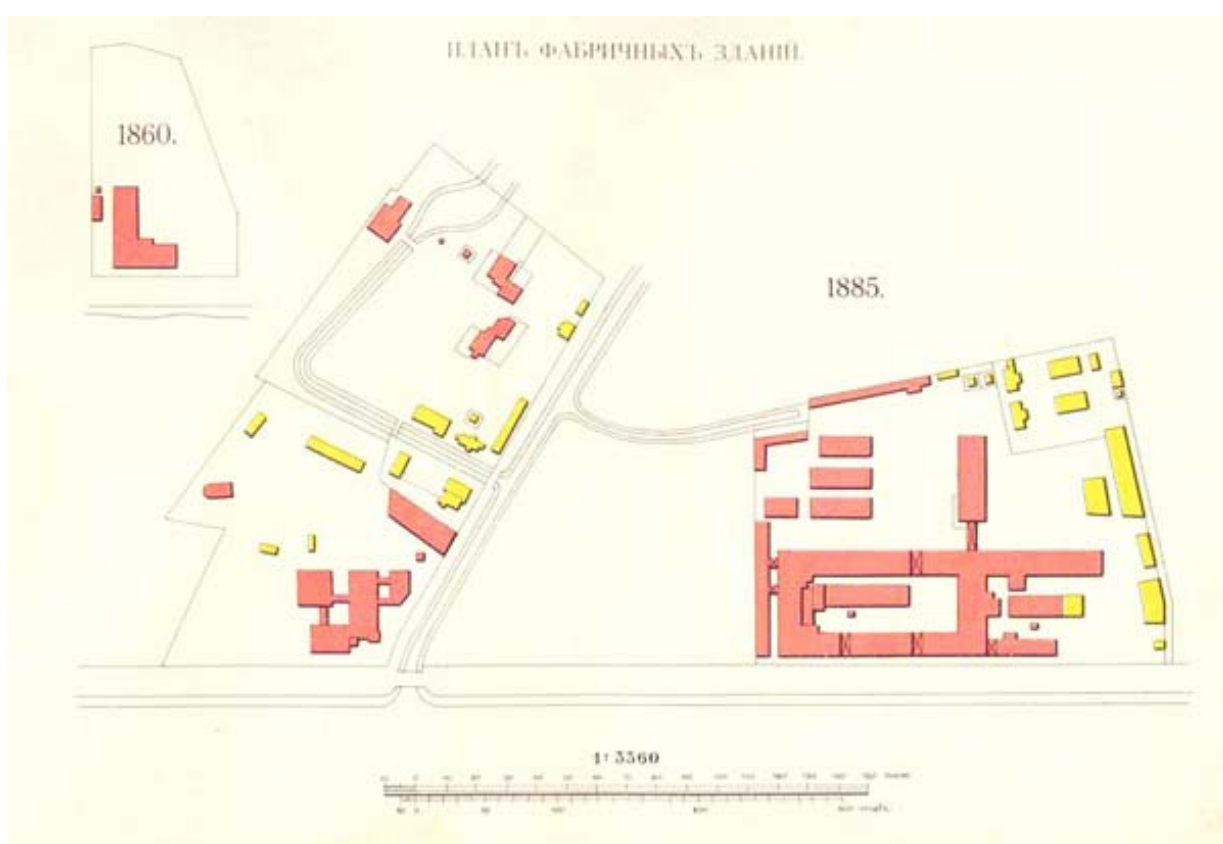
Илл. 5. План Санкт-Петербурга 1860 г. Фрагмент.



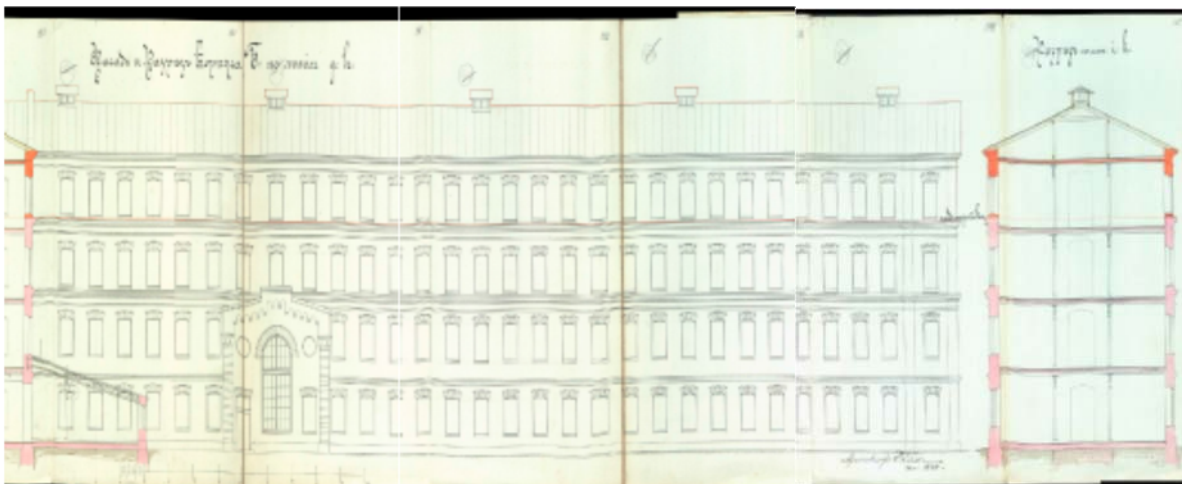
Илл. 6. План Санкт-Петербурга 1885 г. Фрагмент.



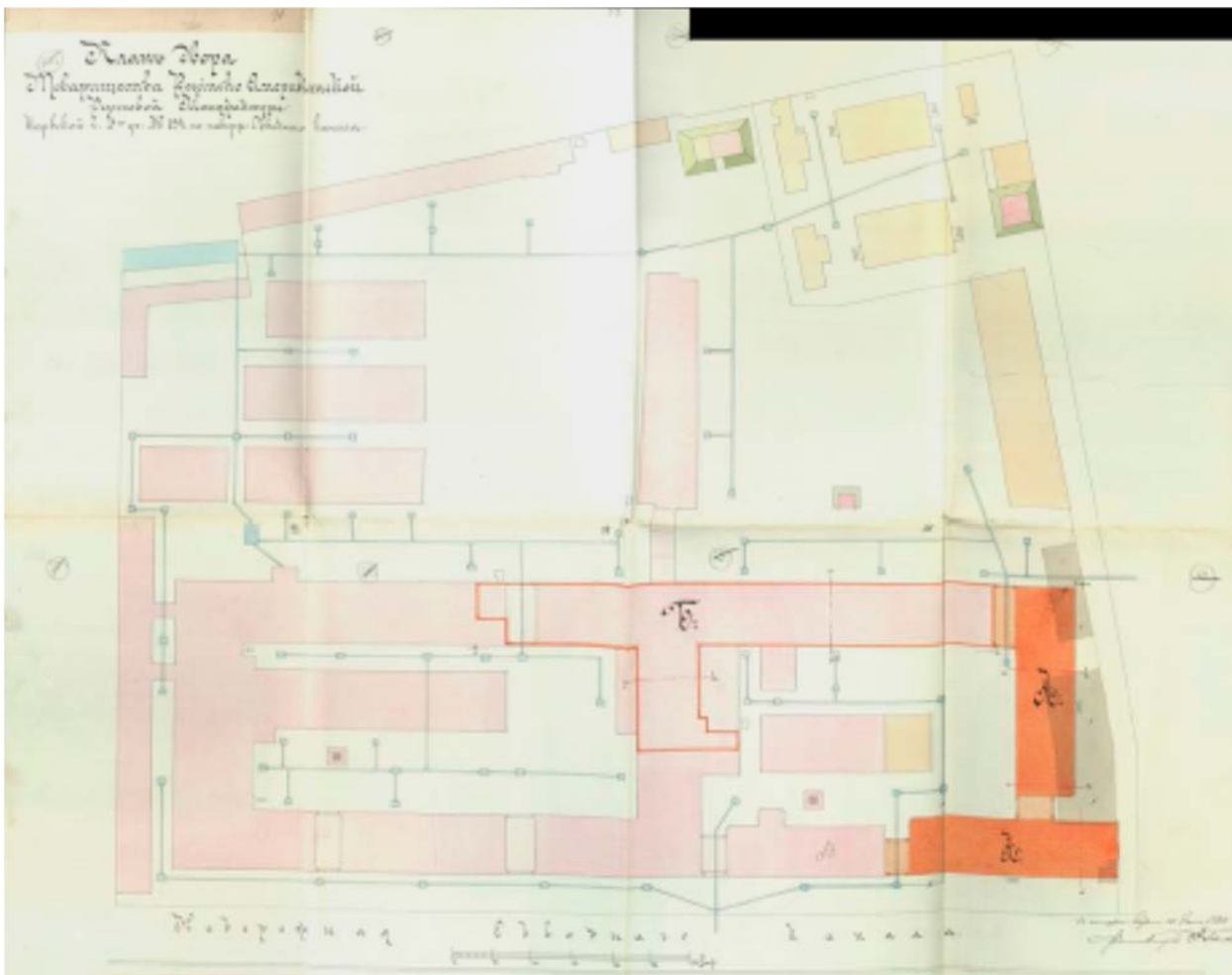
Илл. 7. Панорама завода. Справочник "Весь Петербург на 1900 г."



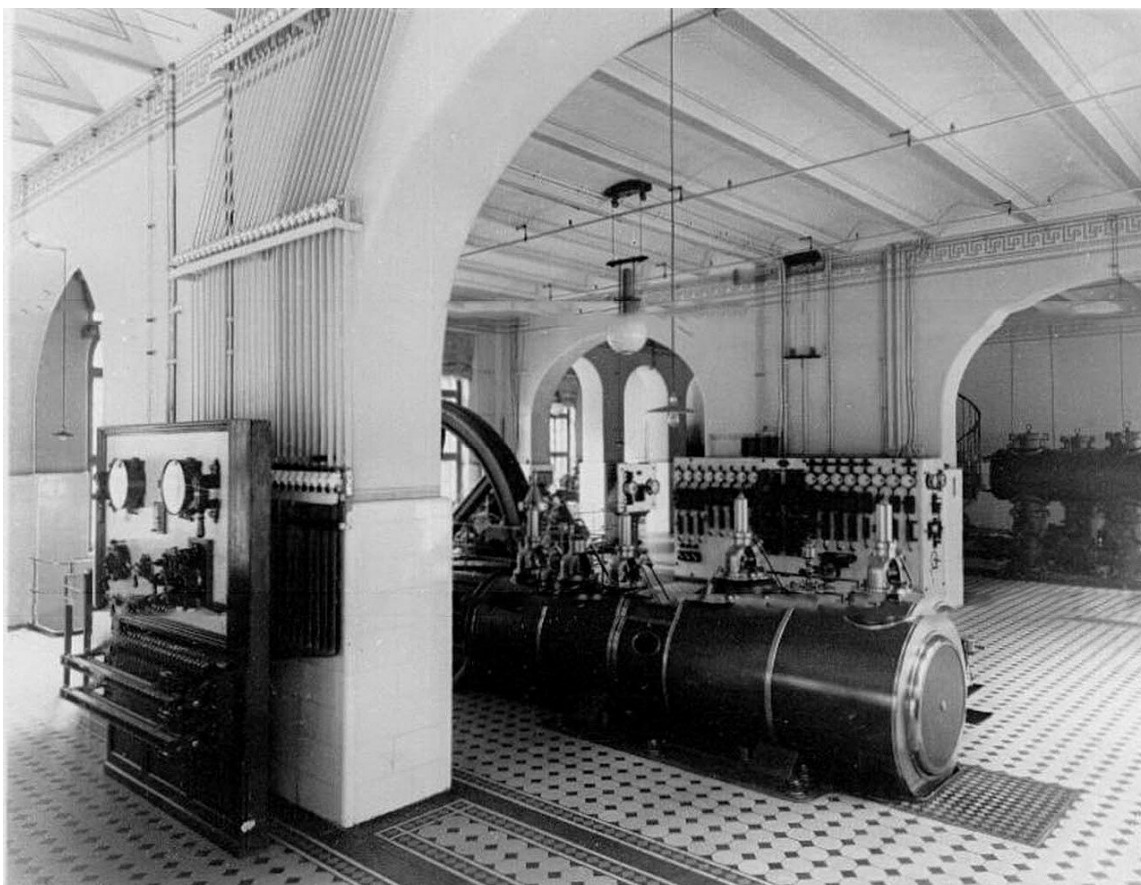
Илл. 8. План территории Товарищества Российско-Американской резиновой мануфактуры. 1885 г. Фрагмент.



Илл. 11. Фасад и разрез корпуса Б из состава комплекса Товарищества Российско-Американской резиновой мануфактуры, выполненный в связи с проектом его надстройки. 1888 г. ЦГИА СПб. Ф. 513. Оп. 102. Д. 5646.



Илл. 12. План комплекса Товарищества Российско-Американской резиновой мануфактуры, выполненный в связи с реконструкцией корпусов А и Б. 1888 г. ЦГИА СПб. Ф. 513. Оп. 102. Д. 5646. Л. 91-98.



Илл. 13. Внутренний вид электростанции фабрики.



Илл. 14. Вид одного из цехов фабрики Треугольник.



Илл. 15. Закройщицы за раскройкой оболочки для аэростата.

ТЕХНИЧЕСКОЕ ЗАДАНИЕ

по выполнению государственной историко-культурной экспертизы проектной документации по сохранению выявленного объекта культурного наследия «Производственный корпус», входящего в состав выявленного объекта культурного наследия «Комплекс товарищества Российско-американской резиновой мануфактуры «Треугольник» (80 производственных корпусов, соединённых переходами)», расположенного по адресу: г. Санкт-Петербург, набережная Обводного канала, дом 138, корпус 1, литера Б - «Проектно-сметная документация на приспособление и организацию информационно-выставочного центра по адресу: г. Санкт-Петербург, наб. Обводного канала, д. 138, корп. 1, лит. Б», разработанной ООО «ПР» (шифр: 37/10969-Д-2020) в 2020 г.

1. Объект: выявленный объект культурного наследия «Производственный корпус», входящего в состав выявленного объекта культурного наследия «Комплекс товарищества Российско-американской резиновой мануфактуры «Треугольник» (80 производственных корпусов, соединённых переходами)».

Местонахождение: г. Санкт-Петербург, набережная Обводного канала, дом 138, корпус 1, литера Б.

Заказчик: ООО «ПР».

2. Наличие документации.

Полный перечень разработанной по объекту документации представлен в п. 6 Технического задания.

3. Цель проведения государственной историко-культурной экспертизы

Определение соответствия проектной документации на проведение работ по сохранению объекта культурного наследия требованиям государственной охраны объектов культурного наследия.

4. Объект историко-культурной экспертизы:

Проектная документация:

«Проектно-сметная документация на приспособление и организацию информационно-выставочного центра по адресу: г. Санкт-Петербург, наб. Обводного канала, д. 138, корп. 1, лит. Б», разработанной ООО «ПР» (шифр: 37/10969-Д-2020) в 2020 г.

5. Перечень вопросов, по которым необходимо получение заключения государственной историко-культурной экспертизы:

- Выполнить анализ и определить обоснованность принятых проектных решений по сохранению объекта культурного наследия, соответствие материалам, полученным в ходе научно-исследовательских работ;
- Определить соответствие принятых проектных решений предмету охраны объекта культурного наследия, утвержденному Распоряжением государственного органа охраны объектов культурного наследия.
- По результатам проведения государственной историко-культурной экспертизы сделать вывод о соответствии (положительное заключение) или несоответствии (отрицательное заключение) требованиям законодательства Российской Федерации в области государственной охраны объектов культурного наследия проектной документации на проведение работ по сохранению объектов культурного наследия.

6. Перечень документации, представляемой заказчиком для проведения государственной историко-культурной экспертизы:

- Копия паспорта объекта культурного наследия (при наличии);
- Копия охранного обязательства собственника объекта культурного наследия или пользователя указанным объектом (охранно-арендного договора, охранного договора) (при наличии);
- Копия решения органа государственной власти об утверждении границ территории объекта культурного наследия и правового режима земельных участков в указанных границах;
- Копия документа, удостоверяющего право на объект культурного наследия и (или) земельные участки в границах его территории;
- Выписка из Единого государственного реестра прав на недвижимое имущество и сделок с ним, содержащая сведения о зарегистрированных правах на объект культурного наследия и (или) земельные участки в границах его территории;
- Копии кадастровых паспортов на землю и здании объекта культурного наследия (+ кадастровые выписки);
- Копия технического паспорта на здание с поэтажными планами (ПИБ);
- Документация:
«Проектно-сметная документация на приспособление и организацию информационно-выставочного центра по адресу: г. Санкт-Петербург, наб. Обводного канала, д. 138, корп. 1, лит. Б», разработанной ООО «ПР» (шифр: 37/10969-Д-2020) в 2020 г.

7. Прочие условия:

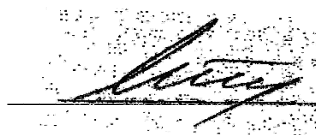
7.1. Историко-культурную экспертизу провести в соответствии с Постановлением Правительства РФ 15.07.2009 № 569 «Об утверждении положения о порядке организации проведения государственной историко-культурной экспертизы» силами тремя независимых экспертов по проведению историко-культурной экспертизы. Эксперты должны быть аттестованы в соответствии с приказом Министерства культуры России от 26.08.2010 г. № 563.

7.2. Акт по результатам государственной историко-культурной экспертизы оформляется в соответствии с примерной формой, утвержденной правовым актом государственного органа охраны объектов культурного наследия и представляется на согласование в государственный орган охраны объектов культурного наследия в 1 экземпляре на электронном носителе (CD диск), подписанный усиленной квалифицированной электронной подписью.

8. Место и срок выполнения работ.

- **Место выполнения:** Санкт-Петербург, набережная Обводного канала, дом 138, корпус 1, литера Б и по адресу Исполнителя.
- **Срок выполнения работ:** 30 календарных дней с момента начала работ Договора.

Согласовано



М.С. Штиглиц

ТЕХНИЧЕСКОЕ ЗАДАНИЕ

на выполнение государственной историко-культурной экспертизы проектной документации по сохранению выявленного объекта культурного наследия «Производственный корпус», входящего в состав выявленного объекта культурного наследия «Комплекс товарищества Российско-американской резиновой мануфактуры «Треугольник» (80 производственных корпусов, соединённых переходами)», расположенного по адресу: г. Санкт-Петербург, набережная Обводного канала, дом 138, корпус 1, литера Б - «Проектно-сметная документация на приспособление и организацию информационно-выставочного центра по адресу: г. Санкт-Петербург, наб. Обводного канала, д. 138, корп. 1, лит. Б», разработанной ООО «ПР» (шифр: 37/10969-Д-2020) в 2020 г.

1. Объект: выявленный объект культурного наследия «Производственный корпус», входящего в состав выявленного объекта культурного наследия «Комплекс товарищества Российско-американской резиновой мануфактуры «Треугольник» (80 производственных корпусов, соединённых переходами)».

Местонахождение: г. Санкт-Петербург, набережная Обводного канала, дом 138, корпус 1, литера Б.

Заказчик: ООО «ПР».

2. Наличие документации.

Полный перечень разработанной по объекту документации представлен в п. 6 Технического задания.

3. Цель проведения государственной историко-культурной экспертизы

Определение соответствия проектной документации на проведение работ по сохранению объекта культурного наследия требованиям государственной охраны объектов культурного наследия.

4. Объект историко-культурной экспертизы:

«Проектно-сметная документация на приспособление и организацию информационно-выставочного центра по адресу: г. Санкт-Петербург, наб. Обводного канала, д. 138, корп. 1, лит. Б», разработанной ООО «ПР» (шифр: 37/10969-Д-2020) в 2020 г.

5. Перечень вопросов, по которым необходимо получение заключения государственной историко-культурной экспертизы:

- Выполнить анализ и определить обоснованность принятых проектных решений по сохранению объекта культурного наследия, соответствие материалам, полученным в ходе научно-исследовательских работ;

- Определить соответствие принятых проектных решений предмету охраны объекта культурного наследия, утвержденному Распоряжением государственного органа охраны объектов культурного наследия.

- По результатам проведения государственной историко-культурной экспертизы сделать вывод о соответствии (положительное заключение) или несоответствии (отрицательное заключение) требованиям законодательства Российской Федерации в области государственной охраны объектов культурного наследия проектной документации на проведение работ по сохранению объектов культурного наследия.

6. Перечень документации, представляемой заказчиком для проведения государственной историко-культурной экспертизы:

- Копия паспорта объекта культурного наследия (при наличии);

- Копия охранного обязательства собственника объекта культурного наследия или пользователя

указанным объектом (охранно-арендного договора, охранного договора) (при наличии);

- Копия решения органа государственной власти об утверждении границ территории объекта культурного наследия и правового режима земельных участков в указанных границах;

- Копия документа, удостоверяющего право на объект культурного наследия и (или) земельные участки в границах его территории;

- Выписка из Единого государственного реестра прав на недвижимое имущество и сделок с ним, содержащая сведения о зарегистрированных правах на объект культурного наследия и (или) земельные участки в границах его территории;

- Копии кадастровых паспортов на землю и здании объекта культурного наследия (+ кадастровые выписки);

- Копия технического паспорта на здание с поэтажными планами (ПИБ);

- Документация:

«Проектно-сметная документация на приспособление и организацию информационно-выставочного центра по адресу: г. Санкт-Петербург, наб. Обводного канала, д. 138, корп. 1, лит. Б», разработанной ООО «ПР» (шифр: 37/10969-Д-2020) в 2020 г., в составе:

Раздел 1. Предварительные работы:

Том 1. Исходно-разрешительная документация. Фотофиксация (шифр: 37/10969-Д-2020–ИРД.ФФ);

Раздел 2. Комплексные научные исследования:

Том 2. Комплексные научные исследования (шифр: 37/10969-Д-2020–КНИ);

Раздел 3. Проектная документация:

Том 3. Пояснительная записка (шифр: 37/10969-Д-2020–ПЗ);

Том 4. Архитектурные решения (шифр: 37/10969-Д-2020–АР);

Том 5. Конструктивные решения (шифр: 37/10969-Д-2020–КР);

Том 6. Инженерное оборудование, сети инженерно-технического обеспечения, инженерно-технические мероприятия, технологические решения (шифр: 37/10969-Д-2020–ИОС);

Том 7. Проект организации работ (шифр: 37/10969-Д-2020–ПОР).

7. Прочие условия:

7.1. Историко-культурную экспертизу провести в соответствии с Постановлением Правительства РФ 15.07.2009 № 569 «Об утверждении положения о порядке организации проведения государственной историко-культурной экспертизы» силами тремя независимых экспертов по проведению историко-культурной экспертизы. Эксперты должны быть аттестованы в соответствии с приказом Министерства культуры России от 26.08.2010 г. № 563.

7.2. Акт по результатам государственной историко-культурной экспертизы оформляется в соответствии с примерной формой, утвержденной правовым актом государственного органа охраны объектов культурного наследия и представляется на согласование в государственный орган охраны объектов культурного наследия в 1 экземпляре на электронном носителе (CD диск), подписанный усиленной квалифицированной электронной подписью.

8. Место и срок выполнения работ.

- **Место выполнения:** г. Санкт-Петербург, набережная Обводного канала, дом 138, корпус 1, литера Б и по адресу Исполнителя.

- **Срок выполнения работ:** 30 календарных дней с момента начала работ Договора без учета времени, необходимого проектной организации на устранение замечаний и корректировку проекта.

Согласовано _____



Н.Б. Глинская

ТЕХНИЧЕСКОЕ ЗАДАНИЕ

на выполнение государственной историко-культурной экспертизы проектной документации по сохранению выявленного объекта культурного наследия «Производственный корпус», входящего в состав выявленного объекта культурного наследия «Комплекс товарищества Российско-американской резиновой мануфактуры «Треугольник» (80 производственных корпусов, соединённых переходами)», расположенного по адресу: г. Санкт-Петербург, набережная Обводного канала, дом 138, корпус 1, литера Б - «Проектно-сметная документация на приспособление и организацию информационно-выставочного центра по адресу: г. Санкт-Петербург, наб. Обводного канала, д. 138, корп. 1, лит. Б», разработанной ООО «ПР» (шифр: 37/10969-Д-2020) в 2020 г.

1. Объект: выявленный объект культурного наследия «Производственный корпус», входящего в состав выявленного объекта культурного наследия «Комплекс товарищества Российско-американской резиновой мануфактуры «Треугольник» (80 производственных корпусов, соединённых переходами)».

Местонахождение: г. Санкт-Петербург, набережная Обводного канала, дом 138, корпус 1, литера Б.

Заказчик: ООО «ПР».

2. Наличие документации.

Полный перечень разработанной по объекту документации представлен в п. 6 Технического задания.

3. Цель проведения государственной историко-культурной экспертизы

Определение соответствия проектной документации на проведение работ по сохранению объекта культурного наследия требованиям государственной охраны объектов культурного наследия.

4. Объект историко-культурной экспертизы:

Проектная документация:

«Проектно-сметная документация на приспособление и организацию информационно-выставочного центра по адресу: г. Санкт-Петербург, наб. Обводного канала, д. 138, корп. 1, лит. Б», разработанной ООО «ПР» (шифр: 37/10969-Д-2020) в 2020 г.

5. Перечень вопросов, по которым необходимо получение заключения государственной историко-культурной экспертизы:

- Выполнить анализ и определить обоснованность принятых проектных решений по сохранению объекта культурного наследия, соответствие материалам, полученным в ходе научно-исследовательских работ;
- Определить соответствие принятых проектных решений предмету охраны объекта культурного наследия, утвержденному Распоряжением государственного органа охраны объектов культурного наследия.
- По результатам проведения государственной историко-культурной экспертизы сделать вывод о соответствии (положительное заключение) или несоответствии (отрицательное заключение) требованиям законодательства Российской Федерации в области государственной охраны объектов культурного наследия проектной документации на проведение работ по сохранению объектов культурного наследия.

6. Перечень документации, представляемой заказчиком для проведения государственной историко-культурной экспертизы:

- Копия паспорта объекта культурного наследия (при наличии);
- Копия охранного обязательства собственника объекта культурного наследия или пользователя указанным объектом (охранно-арендного договора, охранного договора) (при наличии);
- Копия решения органа государственной власти об утверждении границ территории объекта культурного наследия и правового режима земельных участков в указанных границах;
- Копия документа, удостоверяющего право на объект культурного наследия и (или) земельные участки в границах его территории;
- Выписка из Единого государственного реестра прав на недвижимое имущество и сделок с ним, содержащая сведения о зарегистрированных правах на объект культурного наследия и (или) земельные участки в границах его территории;
- Копии кадастровых паспортов на землю и здании объекта культурного наследия (+ кадастровые выписки);
- Копия технического паспорта на здание с поэтажными планами (ПИБ);
- Документация:
«Проектно-сметная документация на приспособление и организацию информационно-выставочного центра по адресу: г. Санкт-Петербург, наб. Обводного канала, д. 138, корп. 1, лит. Б», разработанной ООО «ПР» (шифр: 37/10969-Д-2020) в 2020 г.

7. Прочие условия:

7.1. Историко-культурную экспертизу провести в соответствии с Постановлением Правительства РФ 15.07.2009 № 569 «Об утверждении положения о порядке организации проведения государственной историко-культурной экспертизы» силами тремя независимых экспертов по проведению историко-культурной экспертизы. Эксперты должны быть аттестованы в соответствии с приказом Министерства культуры России от 26.08.2010 г. № 563.

7.2. Акт по результатам государственной историко-культурной экспертизы оформляется в соответствии с примерной формой, утвержденной правовым актом государственного органа охраны объектов культурного наследия и представляется на согласование в государственный орган охраны объектов культурного наследия в 1 экземпляре на электронном носителе (CD диск), подписанный усиленной квалифицированной электронной подписью.

8. Место и срок выполнения работ.

- **Место выполнения:** Санкт-Петербург, набережная Обводного канала, дом 138, корпус 1, литера Б и по адресу Исполнителя.
- **Срок выполнения работ:** 30 календарных дней с момента начала работ Договора.

Согласовано

_____  М.В. Макарова