

А К Т

по результатам государственной историко-культурной экспертизы раздела документации, обосновывающего меры по обеспечению сохранности выявленного объекта культурного наследия «Комплекс товарищества Российско-американской резиновой мануфактуры «Треугольник» (80 производственных корпусов, соединенных переходами)», расположенного по адресу: наб. Обводного кан., д.134-140.

Настоящая государственная историко-культурная экспертиза проведена в период с 17 ноября 2017 г. по 27 ноября 2017 г.

Место проведения государственной историко-культурной экспертизы: г. Санкт-Петербург.

Заказчик: ООО «СК «ФасадСтройСервис», 190020, Санкт-Петербург, наб. Обводного канала, д. 138, к.96. офис 401, ИНН 7811384978.

Исполнитель: Штиглиц Маргарита Сергеевна, образование высшее – Ленинградский инженерно-строительный институт, архитектор. доктор архитектуры, со стажем работы 46 лет. Профессор кафедры искусствоведения и культурологии СПГХПА им. А.Л. Штиглица. Аттестована в качестве государственного эксперта по проведению государственной историко – культурной экспертизы. Приказ Министерства культуры РФ № 322 от 20.03.2017 г.

_____Эксперт Штиглиц М.С.

Эксперт несёт ответственность за достоверность сведений, изложенных в заключении экспертизы в соответствии с п. 19 д. и обеспечивают выполнение п. 17 «Положения о государственной историко-культурной экспертизе», утвержденного постановлением Правительства Российской Федерации от 15 июля 2009 г. № 569.

_____ Эксперт Штиглиц М.С.

1. Объект государственной историко-культурной экспертизы:

Раздел документации «Проектная документация по замене оконных заполнений при проведении работ в части текущего ремонта здания, не являющегося объектом культурного наследия, расположенного по адресу: Санкт-Петербург, набережная Обводного канала, д.136, к.1, лит. А (котельная)», обосновывающий меры по обеспечению сохранности выявленного объекта культурного наследия «Комплекс товарищества Российско-американской резиновой мануфактуры «Треугольник» (80 производственных корпусов, соединенных переходами)», расположенного по адресу: наб. Обводного кан., д.134-140: «Мероприятия по обеспечению сохранности выявленного объекта культурного наследия «Треугольник» (80 производственных корпусов, соединенных переходами)», Ш.: П-17-09-12. ООО «СК «ФасадСтройСервис», 2017 г.

2. Цель проведения государственной историко-культурной экспертизы:

Определение соответствия раздела документации «Проектная документация по замене оконных заполнений при проведении работ в части текущего ремонта здания, не являющегося объектом культурного наследия, расположенного по адресу: Санкт-Петербург, набережная Обводного канала, д.136, к.1, лит. А (котельная)», обосновывающий меры по обеспечению сохранности выявленного объекта культурного наследия «Комплекс товарищества Российско-американской резиновой мануфактуры «Треугольник» (80 производственных корпусов, соединенных переходами)», расположенного по адресу: наб. Обводного кан., д.134-140: «Мероприятия по обеспечению сохранности выявленного объекта культурного наследия «Треугольник» (80 производственных корпусов, соединенных переходами)», Ш.: П-17-09-12. ООО «СК «ФасадСтройСервис», 2017 г.

требованиям государственной охраны объектов культурного наследия.

_____ Эксперт Штиглиц М.С.

3. Перечень представленных документов:

1. Раздел документации «Проектная документация по замене оконных заполнений при проведении работ в части текущего ремонта здания, не являющегося объектом культурного наследия, расположенного по адресу: Санкт-Петербург, набережная Обводного канала, д.136, к.1, лит. А (котельная)», обосновывающий меры по обеспечению сохранности выявленного объекта культурного наследия «Комплекс товарищества Российско-американской резиновой мануфактуры «Треугольник» (80 производственных корпусов, соединенных переходами)», расположенного по адресу: наб. Обводного кан., д.134-140: «Мероприятия по обеспечению сохранности выявленного объекта культурного наследия «Треугольник» (80 производственных корпусов, соединенных переходами)», Ш.: П-17-09-12. ООО «СК «ФасадСтройСервис», 2017 г.

2. Копии технического паспорта, свидетельства о государственной регистрации права.

3. Копия лицензии разработчика проектной документации на деятельность по сохранению объектов культурного наследия (прил.б).

4. Сведения о проведенных исследованиях с указанием методов, объема и характера выполненных работ и их результатов.

В ходе проведения историко-культурной экспертизы был проанализирован представленный раздел проектной документации по исследуемому объекту на соответствие требованиям государственной охраны объектов культурного наследия. На основе данных исследований проведена оценка возможности проведения работ по обеспечению сохранности выявленного объекта культурного наследия «Комплекс товарищества Российско-американской резиновой мануфактуры «Треугольник» (80 производственных корпусов, соединенных переходами)», расположенного по адресу: наб. Обводного кан., д.134-140.

В процессе работы по сбору архивных и библиографических данных по объектам экспертизы были изучены материалы из фондов Центрального государственного исторического архива Санкт-Петербурга (*ЦГИА СПб*), а также краеведческая литература и специальные издания по истории фабрик и заводов из фондов Российской национальной библиотеки (РНБ), картографические источники из фондов РНБ и др. материалы (см. прил. 1). На основании данных исследований составлена историческая справка (см. прил. 1).

Наиболее полно история застройки исследуемой территории, строительства и перестройки зданий представлена в архивных материалах ЦГИА СПб (Ф. 513. Оп. 102. Д. 5639, 5640, 5643, 5645, 5646, 5647, 5648, 5684; Ф. 1472. Оп. 1. Д. 1).

В ходе данных исследований прослежена история формирования участков и прилегающих территорий, изучена история проектирования и строительства рассматриваемых объектов, выявлены архитектурные и типологические особенности объектов исследования.

Натурные исследования включали визуальный осмотр зданий и фотофиксацию (прил.5). Фотофиксация дает представление о современном облике объекта культурного наследия.

5. Сведения об обстоятельствах, повлиявших на процесс проведения и результаты экспертизы.

Сведения об обстоятельствах, повлиявших на процесс проведения и результаты экспертизы, отсутствуют.

6. Факты и сведения, выявленные и установленные в результате проведенных исследований.

6.1. Общие данные.

Исследуемый комплекс является выявленным объектом культурного наследия «Комплекс товарищества Российско-американской резиновой мануфактуры «Треугольник» (80 производственных корпусов, соединенных переходами)» на основании приказа Комитета по государственному контролю, использованию и охране памятников истории и культуры Санкт-Петербурга от 20.02.2001. № 15. В составе комплекса производственные корпуса, складские здания, административно-производственный корпус, здание амбулатории.

План границ территории объекта культурного наследия утверждён КГИОП 23.04.2002 г. (прил.4).

Предмет охраны объекта культурного наследия (расположенных рядом с котельной корпусов по адресам: Обводного кан. наб., 136, корп. 1, лит.Б, Обводного кан. наб., 134-136-138, корп. №54), определён распоряжениями КГИОП № 10-61, № 10-64 от 31.01.2012 (см. прил.3).

В 2016 г. Штиглиц М.С. был составлен положительный Акт по результатам государственной историко-культурной экспертизы выявленного объекта культурного наследия «Комплекс товарищества Российско-американской резиновой мануфактуры «Треугольник» (80 производственных корпусов, соединенных переходами)», расположенного по адресу: Санкт-Петербург, Обводного кап. наб., 134-140, с целью обоснования включения объекта в Единый государственный реестр объектов культурного наследия (памятников истории и культуры) народов Российской Федерации.

6.2. Краткие исторические сведения.

Исследуемый комплекс исторических построек расположен на южном берегу Обводного канала в промышленно-жилой зоне. В непосредственной близости от заводских корпусов находится объект культурного наследия регионального значения «Дача Строганова с территорией» (Старо-Петергофский пр., д. 20).

К 1840 г. окончательно определилась новая тенденция освоения и застройки местности, непосредственно окружавшей строгановскую усадьбу к созданию крупных функциональных комплексов торгово-промышленного и хозяйственного назначения, к формированию фронтальной застройки набережной (по сторонам Петергофского проспекта) за счет строительства крупногабаритных производственных и жилых зданий. Исследуемый комплекс формировался в течение 1860-х - 1910-х гг.

С целью организации расширенного производства в России резиновых бытовых изделий Ф. Краузкопф и Л. Смит, а также их компаньоны Л. Гейзе и Х. Дирсен учредили Товарищество Российско-Американской резиновой мануфактуры. Летом 1860 г. заработала в России «первая крупная резиновая фабрика».

В 1860 г. на участке по набережной Обводного канала № 419/51 по проекту архитектора Р.Р. Генрихсена¹ было выстроено двухэтажное каменное строение фабрики (по заводской нумерации корпус № 54).

В 1862 г. Товарищество купило соседнюю фабрику Кирштена «Гумми и гутаперча», включая все оборудование.

На протяжении 1860-х гг. и до конца 1870-х гг. резиновая мануфактура расширялась вдоль Обводного канала в сторону Старо-Петергофского проспекта. Пристраивались новые корпуса по красной линии Обводного канала и, параллельно им, в глубине участка, образуя, производственные дворы с проездами. В это же время было построено здание котельной. Корпуса соединялись между собой переходами. Таким образом, складывалась структура заводской застройки.

Автором практически всех строений этого периода был архитектор Р.Р. Генрихсен, Некоторые постройки были выполнены им в соавторстве с Э.Г. Юргенсом². Заводские строения образовали замкнутый прямоугольный двор (каре) с арочными проездами со стороны набережной Обводного канала и на территорию завода в южном направлении (по заводской нумерации корпуса №№ 50, 52, 53, 54, 55, 56, 58, 59, 63, 67, 68). По красной линии набережной Обводного канала к ним примыкал с запада трехэтажный корпус сушильни³ (по заводской нумерации корпус № 95). В дальнейшем расширение фабрики продолжалось по красной линии Обводного канала в сторону Старо-Петергофского проспекта.

¹ ЦГИА СПб. Ф. 513. Оп. 102. Д. 5645. Л. 1 об.- 2.

² ЦГИА СПб. Ф. 513. Оп. 102. Д. 5645. Л.32, 36об.-42, 50об., 96-145, 167-183, 184-199, 207-212, 215-240, 286-291.

³ Там же. Л. 167-183.

В 1878 г. по проекту архитектора Э.Г. Юргенса был построен трехэтажный заводской корпус (№ 75 по заводской нумерации), расположенный к югу перпендикулярно дворовому каре производственных строений, соединенный с ним переходом на трех арочных проездах (№ 70 по заводской нумерации).

В соответствии с архивными материалами Санкт-Петербургская Городская Управа в 1879 г. «постановила: постройку каменного трехэтажного заводского строения под литерой А и двухэтажного пристроенного помещения для парового котла под литерой В, надстройку третьего этажа на существующем переходе под литерой С дозволить с соблюдением общих правил...». Таким образом, был построен производственный корпус (№ 88 по заводской нумерации) в три этажа по проекту архитектора Э.Г. Юргенса в 1879 г. По всем трем этажам здания был применен внутренний каркас из чугунных колонн в два ряда. Фасады корпуса были выполнены в сложившемся для данного завода рациональном «кирпичном» стиле. Внутри строений применялся каркас из чугунных колонн. Здание было завершено двускатной крышей с чердаком. Двухэтажная пристройка для парового котла также имела внутри каркас из чугунных колонн. Фасады были прорезаны крупными (на два этажа) окнами, оформленными архивольтами. Упомянутая надстройка перехода под литерой «С» была осуществлена так же (это переход между корпусами № 68 и 75 по заводской нумерации № 70).

После пожара, случившегося 8 мая 1880 г., по проекту Р.Р. Генрихсена проводились восстановительные работы в корпусах заводского двора (каре) (корпуса № 54, 55, 58 по заводской нумерации).

Одновременно после слияния в 1882 г. Англо-Русской резиновой мануфактуры «Макинтош» и Товарищества Российско-Американской резиновой мануфактуры на территории в Нарвской части, 2 участка № 130 по набережной Обводного канала начались строительные работы. Существующее к этому времени производственное здание мануфактуры «Макинтош» в дальнейшем было перестроено и частично вошло в пятна застройки корпусов № 214, 217, 218 по заводской нумерации.

В 1880-е гг. к работам по расширению фабрики был привлечен архитектор Р.А. Гедике. В 1885 г. Гедике надстроил четвертым этажом корпус, ранее выстроенный по проекту Э.Г. Юргенса (№ 75 по заводской нумерации), и по его проекту в глубине участка был выстроен каменный двухэтажный амбар (№ 42 по заводской нумерации).

Согласно архивным документам в 1888 г. по проекту Р.А. Гедике по красной линии набережной Обводного канала был выстроен трехэтажный производственный корпус для упаковочной, склада и конторы (№ 96 по заводской нумерации).

Одновременно по этому же проекту архитектора Р.А. Гедике была осуществлена надстройка четвертым этажом (для сушильни) дворовых корпусов (№ 68 и 88 по заводской нумерации).

В 1889 г. по проекту Р.А. Гедике с юга осуществлена пристройка четырехэтажного корпуса (часть корпуса 75 по заводской нумерации) для экипажного сарая и ледника на первом этаже и складских помещений на остальных трех этажах.

В 1896 г. лицевой трехэтажный производственный корпус по набережной Обводного канала, построенный в 1888 г., по проекту архитектора Р.А. Гедике, был надстроен четвертым этажом. Одновременно по красной линии набережной Обводного канала к нему был пристроен последний краснокирпичный корпус. В нем помимо производственных, располагались и конторские помещения: кабинет управляющего, сейфовая комната, приемные.

В советский период заводские корпуса сохраняли производственную функцию, здание котельной использовалось по назначению. В 1990-е кризисные годы экономическая ситуация привела ОАО «Красный треугольник» к банкротству, производство остановилось, здания опустели и были заброшены. В 2000-е гг. отдельные корпуса были приспособлены под офисные цели.

К настоящему времени у построек на территории бывшего «Красного треугольника» множество арендаторов и собственников. Здания частично используются по офисные функции, под производственные цели, частично не используются.

6.3. Современное состояние объектов культурного наследия:

В целом, по визуальному осмотру, состояние исследуемого объекта культурного наследия удовлетворительное.

При визуальном осмотре зданий и территории в составе исследуемого объекта культурного наследия, прилегающих к зданию котельной по состоянию на ноябрь 2017 г. выявлено следующее:

Фасады, оконные заполнения расположенных рядом зданий, относящихся к объекту культурного наследия (корпусов по адресам: Обводного кан. наб., 136, корп. 1, лит.Б, Обводного кан. наб., 134-136-138, корп. №54), находятся в условно удовлетворительном состоянии, требующем реставрации, ремонта. Кровля зданий – металлическая, оцинкованная, находится в удовлетворительном состоянии. Протечек не обнаружено.

Прилегающая к зданию котельной территория асфальтирована, состояние удовлетворительное.

Рассматриваемое здание котельной не является объектом культурного наследия, но расположено в границах территории выявленного объекта культурного наследия: «Комплекс построек Российско-американской резиновой мануфактуры «Треугольник» (80 производственных корпусов, соединенных переходами)». В целом состояние здания удовлетворительное, необходима замена оконных заполнений.

6.4. Перечень документов и материалов, собранных и полученных при проведении экспертизы, а также использованной для неё специальной, технической и справочной литературы.

6.4.1. Нормативно-правовые документы, используемые при проведении государственной историко-культурной экспертизы:

- Федеральный закон № 73-ФЗ «Об объектах культурного наследия (памятниках истории и культуры) народов Российской Федерации от 25.06.2002 г.;

- Положение о государственной историко-культурной экспертизе (утв. Постановлением Правительства РФ от 15 июля 2009 г. № 569 (с изм., внесенными Постановлением Правительства РФ от 09 июня 2015 г. №569);

- ГОСТ Р 55528-2013 «Состав и содержание научно-проектной документации по сохранению объектов культурного наследия (памятники истории и культуры). Общие требования»;

- ГОСТ Р 55567-2013 «Порядок организации и ведения инженерно-технических исследований на объектах культурного наследия. Памятники истории и культуры. Общие требования», утвержденный и введенный в действие с 01.06.2014 года приказом Федерального агентства по техническому регулированию и метрологии от 28.08.2013 года № 665-ст;

- Письмо Министерства культуры РФ от 25 марта 2014 г. № 52-01-39/12-ГП «Разъяснение о научно-проектной и проектной документации».

- Распоряжения КГИОП г. Санкт-Петербурга № 10-63, №10-66 от 31.01.2012.

6.4.2. Библиографические и архивные материалы: см. прил. 1.

7. Описание и анализ научно-проектной документации.

Представленная на экспертизу раздел документации «Проектная документация по замене оконных заполнений при проведении работ в части текущего ремонта здания, не являющегося объектом культурного наследия, расположенного по адресу: Санкт-Петербург, набережная Обводного канала, д.136, к.1, лит. А (котельная)», обосновывающий меры по обеспечению сохранности выявленного объекта культурного наследия «Комплекс товарищества Российско-американской резиновой мануфактуры «Треугольник» (80 производственных корпусов, соединенных переходами)», расположенного по адресу: наб. Обводного кан., д.134-140: «Мероприятия по обеспечению сохранности выявленного объекта культурного наследия «Треугольник» (80 производственных корпусов, соединенных переходами)», Ш.: П-17-09-12, разработана ООО «СК «ФасадСтройСервис» в 2017 г. Проектная организация осуществляет свою деятельность по сохранению объектов культурного наследия на основании Лицензии №МКРФ 00661, выданной Министерством культуры Российской Федерации 05.04.2013 (прил. б).

_____ Эксперт Штиглиц М.С.

7.1. Анализ представленного на экспертизу раздела документации выявил следующие факты:

Раздел документации «Мероприятия по обеспечению сохранности выявленного объекта культурного наследия «Треугольник» (80 производственных корпусов, соединенных переходами)» обосновывает меры по обеспечению сохранности выявленного объекта культурного наследия «Комплекс товарищества Российско-американской резиновой мануфактуры «Треугольник» (80 производственных корпусов, соединенных переходами)», расположенного по адресу: наб. Обводного кан., д.134-140.

При проведении работ по замене оконных заполнений при проведении работ в части текущего ремонта здания котельной, не являющейся объектом культурного наследия, обеспечивается целостность и сохранность выявленного объекта культурного наследия «Комплекс товарищества Российско-американской резиновой мануфактуры «Треугольник» (80 производственных корпусов, соединенных переходами)», не создается угроза его повреждения, разрушения или уничтожения, ухудшения физического состояния и элементов, составляющих предмет охраны.

Для минимизации воздействия на объект культурного наследия, проектом не предусматривается использование строительной техники.

Земляные работы не будут осуществляться.

Проектом «Проектная документация по замене оконных заполнений при проведении работ в части текущего ремонта здания, не являющегося объектом культурного наследия, расположенного по адресу: Санкт-Петербург, набережная Обводного канала, д.136, к.1, лит. А (котельная)» предусматривается работа по замене оконных заполнений вручную изнутри здания котельной, не являющегося объектом культурного наследия, что не оказывает никакого воздействия (динамического, вибрационного или иного воздействия) на объект культурного наследия.

На прилегающей территории не устраиваются площадки для хранения строительных машин, механизмов и материалов, чтобы исключить любые нагрузки и загрязнение объектов культурного наследия.

Все проектируемое оборудование и материалы будут иметь сертификаты соответствия.

Также предусматривается работа только в дневные часы суток; контроль над точным соблюдением технологического процесса.

Ремонтные работы будут производиться в кратчайшие сроки, силами строительной организации имеющей лицензию на осуществление деятельности по сохранению объектов культурного наследия.

После завершения работ производится уборка мусора и восстановление благоустройства в случае его нарушения.

В процессе производства работ будет производиться мониторинг в виде визуального осмотра объекта культурного наследия и фотофиксация в случае необходимости.

8. Обоснование выводов экспертизы.

Проведенные исследования позволяют следующим образом оценить представленный на экспертизу раздел документации «Мероприятия по обеспечению сохранности выявленного объекта культурного наследия «Треугольник» (80 производственных корпусов, соединенных переходами)», обосновывающий меры по обеспечению сохранности выявленного объекта культурного наследия «Комплекс товарищества Российско-американской резиновой мануфактуры «Треугольник» (80 производственных корпусов, соединенных переходами)».

1. При проведении работ по замене оконных заполнений при проведении работ в части текущего ремонта здания котельной, не являющейся объектом культурного наследия, обеспечивается целостность и сохранность выявленного объекта культурного наследия «Комплекс товарищества Российско-американской резиновой мануфактуры «Треугольник» (80 производственных корпусов, соединенных переходами)», не создается угроза его повреждения, разрушения или уничтожения, ухудшения физического состояния.

2. Анализ решений, предусмотренных экспертируемым разделом проектной документацией, совместно с изучением предмета охраны объекта культурного наследия (прил. №3), показал, что особенности объекта культурного наследия при соблюдении предусмотренных разделом мер по обеспечению сохранности не затронуты, или сохраняются без изменений (отсутствие влияния принятых проектных решений на сохранность объекта культурного наследия и его предмета охраны описано в разделе 7.1. «Анализ представленного на экспертизу раздела документации» настоящего акта).

3. Представленный на экспертизу раздел проектной документации разработан с учетом действующих требований в части состава, содержания и оформления, не противоречит действующему законодательству об охране культурного наследия, учитывает распоряжения КГИОП в части предмета охраны объекта культурного наследия (прил.3).

9. Вывод экспертизы:

Раздел документации «Проектная документация по замене оконных заполнений при проведении работ в части текущего ремонта здания, не являющегося объектом культурного наследия, расположенного по адресу: Санкт-Петербург, набережная Обводного канала, д.136, к.1, лит. А (котельная)», обосновывающий меры по обеспечению сохранности выявленного объекта культурного наследия «Комплекс товарищества Российско-американской резиновой мануфактуры «Треугольник» (80 производственных корпусов, соединенных переходами)», расположенного по адресу: наб. Обводного кан., д.134-140: «Мероприятия по обеспечению сохранности выявленного объекта культурного наследия «Треугольник» (80 производственных корпусов, соединенных переходами)», Ш.: П-17-09-12. ООО «СК «ФасадСтройСервис», 2017 г.

соответствует требованиям государственной охраны объектов культурного наследия (положительное заключение).

10. Перечень приложений к заключению экспертизы.

1. Историческая справка.
2. Историческая иконография.
3. Предмет охраны объекта культурного наследия.
4. Границы территории объекта культурного наследия.
5. Материалы фотофиксации.
6. Прилагаемые документы.

Эксперт: _____ Штиглиц М.С.

11. Дата оформления заключения экспертизы.

27.11.2017

_____ Эксперт Штиглиц М.С.

Приложение № 1 к акту по результатам государственной историко-культурной экспертизы раздела документации, обосновывающего меры по обеспечению сохранности выявленного объекта культурного наследия «Комплекс товарищества Российско-американской резиновой мануфактуры «Треугольник» (80 производственных корпусов, соединенных переходами)», расположенного по адресу: наб. Обводного кан., д.134-140 от 27.11.2017.

Историческая справка.

Исследуемый комплекс исторических построек расположен на южном берегу Обводного канала в промышленно-жилой зоне. Развитие здесь дачной застройки, а затем основание на её месте промышленных предприятий повлияли на развитие планировочной структуры данного района Санкт-Петербурга и пробивку новых магистралей.

Комплекс фабрики формировался в течение 1860-х – 1910-х гг. Среди его авторов такие известные петербургские архитекторы, как Р.Р. Генрихсен, Р.А. Гедике, Э.Г. Юргенс, Е.И. Гельман, гражданские инженеры Е.А. Кржижановский, Л.А. Серк и другие. На территории предприятия образовалась особая архитектурная среда с внутренними улицами, трубами, металлическими лестницами, переходами. Фабрика оказала влияние и на создание социальной структуры близлежащего района — неподалеку были построены жилые дома для рабочих, школа, больница, клуб, магазины.

Вплоть до начала 1760-х гг. частные имения на дистанции Петергофской дороги между Обводным каналом и Нарвской площадью отсутствовали: здесь располагались принадлежавшие царской екатерингофской даче дубовая роща, сад, слобода садовников и зверинец. Все они возникли еще в петровскую эпоху.⁴

Дубовая роща была насажена Петром I в 1715 г. — о ней рассказывается в одном из «анекдотов» Я. Штелина: «...Сам Петр I выбрал по Петергофской дороге на двести шагов в длину и на пятьдесят в ширину и засадил оное дубами, которые по свойству тамошнего климата росли хорошо, хотя и медлительно. Петр Великий приказал огородить сие место забором и прибить там рукописный указ, чтоб никто не осмеливался обрывать сии молодые деревья или иначе как-нибудь их портить, под описанием строгого наказания...». Роща располагалась к северу от сада, между нынешними домами № 20 и 28, и тянулась широкой полосой вдоль дороги. В 1762 г. архитектор А. Вист спроектировал для нее железную решетку. Вскоре после этого роща вошла в состав дачи А.С. Строганова.⁵

Освоение местности за каналом, который долгое время обозначали просто как «канал, ограничивающий город», началось лишь при Екатерине II, после того как ее предшественник на троне Петр III распорядился предоставить прилегающие к Петергофской дороге земли «желающим людям для выстройки загородных дворов». В скором времени на ближайших к каналу участках появились дачи нескольких знатных лиц.⁶

Точная дата приобретения гр. Строгановыми участка близ городской черты на Петергофской дороге остается невыясненной, так же, как и то, «пожалованию» какого монарха — Петра III или уже Екатерины II — действительный камергер гр. Александр Сергеевич Строганов (впоследствии президент Академии художеств) и его первая супруга Анна Михайловна (дочь канцлера М.И. Воронцова) были обязаны новым владением.⁷

Гравюра П. Штелина (Илл. 12) имеет пространное название «Vue de la Maison decaragne et de plaisance de son excellence moncieur le comte de Stroganow» — «Вид дома

⁴ Горбатенко С.Б. Петергофская дорога. Историко-архитектурный путеводитель. СПб., 2002, С. 46.

⁵ Там же. С. 48.

⁶ Волков А.В. (Бурдяло) История парков и садов в петербургских владениях графов Строгановых (XIX - начало XXI века). Архитектурное наследие 50. СПб., 2010, С. 219.

⁷ Кузнецов С.О. Зброшеный памятник не вспыхнувшей любви. Приморская дача Александра Строганова — дополнение к петербургскому списку Валлен-Деламота // История Петербурга. 2002, № 4 (8). С. 44–46.

для прогулок и развлечений господина графа Строганова». Судя по изображению, участок дачи был окружен нешироким каналом, а за ним — двойным кольцом невысоких оград с сетчатыми пряслами между опорных тумб. Главный дом, в свою очередь, отделялся внутри парка небольшим рвом и ступенчатым партером.⁸

Главное здание возвели в три этажа, не считая диковинной даже по тому времени новинки — открытого бельведера, на гравюре похожего на ступенчатую пирамиду, увенчанную зонтиком. Проемы по центральным осям обрамлял богатый лепной декор. Главный фасад изначально насчитывал пять оконных осей.⁹ Сторожки (кордегардии) и два павильона за домом были каменными, что отмечено на печатном плане «столичного города и крепости Санктпетербурга» 1776 г., прочие постройки — деревянными.

«8 апреля 1780 г. А.С. Строганов продал свою дачу кн. В.В. Долгорукову, в свою очередь перепродавшему ее 7 августа 1784 г. Г.А. Потемкину»: *«загородный каменный дом с деревянными строениями, состоящий по Петергофской дороге на первой версте от триумфальных каменных ворот, на левой руке, с садом, огородом, прудами и в оных с разною рыбою и с сенокосными лугами и со всею к оному дому принадлежностью»*. Согласно «купчей крепости», цена всех этих угодий составляла 20 тыс. рублей.¹⁰

Вдоль южной границы парка, в особом огороженном дворе, стояли семь малогабаритных построек — возможно, те «деревянные строения», о которых шла речь в «купчей крепости».

Все эти изменения произошли в период владения дачей кн. Потемкиным, чему есть еще одно подтверждение — определенная причастность к разработке проекта перепланировки усадьбы известного садового мастера В. Гульда, работавшего едва ли не во всех имениях любимца Екатерины II.¹¹

«После смерти Г.А. Потемкина в 1791 г. дача «за триумфальными воротами»... вместе с Таврическим дворцом и другими недвижимостями, <оказалась> в числе имуществ, взятых в казну, в возмещение долгов "светлейшего"».¹²

Сведения о каких-либо строительных или садово-парковых работах в усадьбе на этот период не обнаружены. Главный дом, его ограда и ворота сохранили, по всей вероятности, прежний репрезентативный вид и были (в отличие от ситуации, имеющей место с середины XIX в. до наших дней) доступны обозрению, о чем свидетельствует описание, опубликованное в 1794 г. И.-Г. Георги:

«По Рижской или Петергофской дороге находятся, начиная от градских ворот, по обеим сторонам дороги до Черной речки, которая... служит границей Санктпетербургского уезда, сады с деревянными и каменными жилыми и летними домами и между оными преимущественно бывший графа Строганова, ныне Императорский сад, у самых ворот по левой стороне дороги. Сад расположен по английскому вкусу и в оном есть каменный жилой дом в два этажа с большим бельведером».¹³

«Дом назван двухэтажным, — отметил, анализируя этот текст, А.Н. Петров, — т.к. нижний этаж автором, по-видимому, рассматривался как цокольный».¹⁴ Это едва ли так; скорее всего, Георги не осматривал здание внутри и воспринял его верхний ярус как двусветный этаж.

«В результате урегулирования вопроса об уплате долгов Г.А. Потемкина, большая часть из принадлежавшего ему имущества перешла в собственность его наследников. В

⁸ Волков А.В. (Бурдяло) История парков и садов в петербургских владениях графов Строгановых (XIX - начало XXI века). Архитектурное наследство 50. СПб., 2010, С. 220.

⁹ Там же.

¹⁰ Петров А.Н. Дача Строганова на Петергофской дороге (пр. Газа, 20) // для сб. науч. трудов ГИОП. Л. 1953. — КГИОП. п. 780. Н-719. Л. 5.

¹¹ Там же. Л. 6

¹² Там же.

¹³ Георги И.-Г. Описание российско-императорского столичного города Санктпетербурга и достопамятностей в окрестностях онаго. СПб., 1794, С. 668.

¹⁴ Петров А.Н. Дача Строганова на Петергофской дороге (пр. Газа, 20) // для сб. науч. трудов ГИОП. Л. 1953. — КГИОП. п. 780. Н-719. Л. 6.

1798 г. дачей у Триумфальных ворот владела племянница Г.А. Потемкина — Е.В. Скавронская».¹⁵

Двоюродный племянник императрицы Елизаветы Петровны гр. Павел Мартынович Скавронский (1757–1793) — тайный советник, действительный камергер, русский посланник в Неаполе, был женат на Екатерине Васильевне Энгельгардт (1761–1829). В 1798 г. она вступила во второй брак — с гр. Юлием Литта, «поручиком великого магистра Мальтийского ордена, впоследствии... обер-камергером». Двумя годами позже на ее дочери женился генерал кн. П.И. Багратион — уже тогда заслуженный полководец, герой «италийского» похода А.В. Суворова.¹⁶

Таким образом, с самого возникновения до апогея своего развития *усадьба гр. Строганова на Петергофской дороге оказывается прямо или опосредованно связанной с целым рядом имен исторических лиц, в том числе весьма выдающихся*: М.И. Воронцова, Г.А. Потемкина, Ю. Литты, П.И. Багратиона — а также известного мастера садово-паркового искусства В. Гульда и «бытописателя» северной столицы И.-Г. Георги.¹⁷

В конце XVIII в. за местоположением дачи был официально закреплён статус городского предместья: территория, заключенная между «каналом, ограничивающим город», *Петергофским проспектом* (так уже называли дорогу) и р. Таракановкой, относилась к «4 Адмиралтейской части 2-го квартала».¹⁸

В начале XIX в. исследуемая территория оказалась в границах города: «в 1811 г. выделили Нарвскую часть». Пятью годами ранее была осуществлена детальная топографическая съемка юго-западной окраины столицы.¹⁹ (Илл. 1).

В 1805 г. по трассе «канала, ограничивающего город», началось устройство судоходного русла — будущего Обводного канала. «Работы, прерванные войной 1812 г., были продолжены в 1816–1821 гг.» под руководством инженер-генерал-майора П. Базена.

Растянувшиеся на десятилетия работы по созданию новой важной водно-транспортной коммуникации города (канал был окончательно приспособлен для судоходства и открыт только в 1833 г.), бесспорно, явились решающей причиной изменения в недалеком будущем функциональной специфики местности.²⁰

Во всяком случае, обустройство судоходного канала вместо рва по прежней городской черте привело к быстрой смене имущественного и социального состава владельцев исследуемой территории. В 1809 г. дача на Петергофском пр., называемом также *Екатерингофским* и *Нарвским*, уже не принадлежала графине Е.В. Литта, урожденной Энгельгардт. Участком *по Петергофскому пр. № 918*, смежным с дачей с северной стороны, уже владел некий «кузнечный мастер Польш». Примечательно, что поблизости, на участке *№ 915* по проспекту, проживал другой Польш, «портняжный мастер».²¹

Без уточнения рода занятий «Польш, мастер» указан в справочной книге по Петербургу 1822 г. — как владелец участка *№ 421 по Нарвской дороге и от Обводного канала по Таракановке, № старый — 918*. Соседние участки были во владении: *№№ 419 и 420 — «Лиделя, иностранца»²², № 418 — «Битепажа, купца»* (он же «*Битепаге*, Фридрих, купец 2 гильдии»). Таким образом, есть все основания полагать, что частное предпринимательство по изготовлению и сбыту изделий самых разных отраслей промышленности стало сосредотачиваться у Обводного канала еще в 1800-х гг.

¹⁵ Там же.

¹⁶ Лобанов-Ростовский, кн. А.Б. Русская родословная книга. Изд. 2-е. Т. II. СПб., 1895, С.219.

¹⁷ Волков А.В. (Бурдяло) История парков и садов в петербургских владениях графов Строгановых (XIX - начало XXI века). Архитектурное наследие 50. СПб., 2010, С. 223.

¹⁸ ЦГИА СПб. Ф. 513. Оп. 168. Д. 319. Л. 50.

¹⁹ Лейбошиц Н., Пилявский В. Материалы к истории планировки Петербурга в первой половине XIX века (1800 – 1840-е годы) // Архитектурное наследие. Вып. 7. М.–Л., 1955, С. 39, 42.

²⁰ Лелина В.И. Образный ряд историко-архитектурной среды Обводного канала. Прошлое и будущее // Петербург — центр промышленности и инженерного искусства. Материалы науч. конференций. СПб., 2003, С. 147, 148.

²¹ Реймерс Г. Санктпетербургская адресная книга на 1809 год. СПб., 1809, С. 129.

²² Аллер С. Руководство к отысканию жилищ по С.- Петербургу. СПб., 1824, С. 119.

Согласно плану Петербурга, «снятому» под руководством Ф.Ф. Шуберта в 1828 г. (Илл. 3), и полицейской нумерации середины 1820-х гг., не изменявшейся и на протяжении следующего десятилетия, бывшая дача гр. Строгановых находилась на участке № 420, принадлежавшем иностранцу *Лиделю*. Вероятнее всего, это «Лиддель Джемс, иностранный гость», в 1824 г. проживавший в I-й Адмиралтейской части.²³

В 1824 г. участок *Нарвской части* № 421 приобрел «шляпный мастер Циммерман»²⁴, открывший здесь «фабрику шляпную».²⁵ Вне всякого сомнения, появление такого хозяина усадьбы, бывшей последовательно графской, княжеской и императорской, не сулило сохранности обширного парка в прежнем виде. *Необратимые изменения в общей планировочной структуре местности последовали очень скоро*. В том же году фабрикант пожелал «вновь построить деревянное жилое строение», по определившейся к тому времени линии застройки проспекта, а потом «каменную кухню».²⁶

Уже к 1825 г. в композиционное «ядро» дачи были включены новые сооружения, вставшие между главным домом и «сторожками», по центральным осям последних - вероятнее всего, временные деревянные постройки. К этому времени во владении Циммермана оказался и участок, принадлежавший в 1822 г. Д. Лидделю — бывшая усадьба гр. Строгановых с большей частью сада. Осенью 1824 г. на участке № 420 уже существовало довольно крупное каменное строение *сахарной фабрики*.²⁷

В 1831 г. «двор шляпного фабриканта Циммермана» отмечен новыми строениями по набережной канала, с отступом 5 сажен от нее; проект этих корпусов подписал архитектор Цолликофер.²⁸

В конце того же года предполагалось расширение одного из каменных корпусов на 6 осей вдоль канала (в восточном направлении), а также новое «деревянное строение» значительных габаритов. Согласно генеральному плану участка, также подписанному Цолликофером, «жительство г. Циммермана» было в глубине двора № 421 на углу набережной и проспекта, владельцем которого до него был мастер Поль — в просторном *деревянном* доме, располагавшемся на месте углового здания под современным № 142/16. Участок планомерно осваивался под производственные нужды: там были «шелковый завод», «каменная кухня с деревянными погребями» и «жилища рабочего народа».²⁹

В 1834 г. новый план урегулирования набережных Обводного канала был «высочайше утвержден». Отступ построек фабрики, возведенных до 1830 г., оказался удачным: при составлении в 1836 г. «Плана по Нарвской части 4-го квартала по дому купца Циммермана» они оказались точно по линии урегулирования. За этой чертой «урезалась» только одна деревянная производственная постройка. Несомненно, руководящие указания давал генерал Базен: он возглавлял Комитет гидравлических работ и городских строений, курировавший частновладельческое строительство, и непосредственно - работы по устройству канала.³⁰

Ограничения по выходу «фабричных строений С.- Петербургского 2-й гильдии купца Циммермана» к берегу канала побудили владельца к существенному расширению

²³ Там же. С. 243.

²⁴ Циммерман указан в списке «владельцев дач и загородных домов в окрестностях С.- Петербурга» на 1824 г. (*Аллер* 1824. С. 552), — тогда как в общем алфавитном указателе домовладельцев на тот же год его еще нет.

²⁵ *Аллер* С. Руководство к отыскиванию жилищ по С.- Петербургу. СПб., 1824, С. 552, 623.

²⁶ ЦГИА СПб. Ф. 513. Оп. 102. Д. 5684. Л. 21, 22, 25-28.

²⁷ Там же, Л. 27-28, 67-68.

²⁸ Георг Рупрехт Цолликофер, построивший в 1831 – 1839 г. доходный дом на углу наб. Обводного кан. и Старопетергофского пр. — совр. № 142 / 16. История создания этого дома необычайно сложна и не ясна во всех подробностях. В 1831 – 1832 гг. Цолликофер предпринял перестройку и расширение одного из каменных зданий, принадлежавших Циммерману, на участке № 420. — *ЦГИА СПб. Ф. 513. Оп. 102. Д. 5684. Л. 29 – 32*. Но оно располагалось западнее, на месте дома под современным № 140. Только в 1836 г. был выполнен проект левого корпуса д. 142, обращенного к каналу торцом. Полностью эта постройка была завершена в 1840 г. — *Там же. Л. 37–40, 47–48, 61–62*. Строительство углового корпуса Цолликофер проектировал в 1845 г., но его замысел реализован не был. — *Там же. Л. 79 – 82, 97 – 100*.

²⁹ ЦГИА СПб. Ф. 513. Оп. 102. Д. 5684. Л. 31, 32.

³⁰ Там же, Л. 37-40.

растущего производственного комплекса вглубь двора на юг, а также к созданию новой застройки вдоль проезда по линии зарытого рва, бывшего по южной границе строгановских владений (примерно на месте д. 24 по Старопетергофскому пр.). Новые работы проектировал в 1837 г. тот же архитектор Г.-Р. Цолликофер; в том же году он подписал фиксационный генеральный план, свидетельствующий о состоявшемся возведении «нового каменного строения» в глубине двора «состоящего *Нарвской части в 4-м квартале под № 53 / 421*», а также служб вдоль проезда.³¹

В 1839 г. появилось «каменное строение» в специально отгороженном дворе за упомянутым проездом по проспекту, «а внутри двора деревянное» (это было, вероятно всего, новое жилье фабриканта, поскольку на месте его прежнего «жительства», на участке № 421 у канала, разворачивались все новые и новые строительные работы).³²

К 1840 г. окончательно определилась новая тенденция освоения и застройки местности, непосредственно окружавшей строгановскую усадьбу - к созданию крупных функциональных комплексов торгово-промышленного и хозяйственного назначения, к формированию фронтальной застройки набережной (по сторонам Петергофского проспекта) за счет строительства крупногабаритных производственных и жилых зданий.

В начале 1840-х гг. «шляпная и шелковая фабрики» купца 2-й гильдии Фердинанда Циммермана «по *Ново-Еатерингофскому пр. Нарвской части*» еще не посягали на историческое композиционное ядро усадьбы XVIII столетия.

Строительство для нужд расширяемого производства сосредоточивалось вдоль канала, близость к которому предприимчивый иностранец стремился использовать с наибольшей выгодой для себя. Там надстраивались фабричные корпуса, производилось «исправление местами и перекрытие крыш». До 1842 г. одно из строений шляпной фабрики, стоявшее по черте урегулирования, было оборудовано деревянными лестничными спусками к воде. При рассмотрении очередного проекта «вновь предполагаемого к постройке каменного дома для шляпной фабрики и... деревянного сарая для сахарной фабрики» (располагавшейся на месте д. 136) этот выход за черту был отмечен начальником чертежной 1-го округа Управления путей сообщения П. Габерцетелем. Тогда владелец переориентировал свои промышленно-строительные устремления на центральную часть «двора», где все еще сохранялись часть пейзажного парка и большой водоем. *С этого времени и до начала XX в. производственные постройки планомерно вытесняли элементы усадебного ландшафта.*³³

Вскоре в производственных целях стали использовать и водоём. У двух мостиков, ведущих на островок в его восточной части, близ протоки от р. Таракановки, запроектировали «чугунную мельницу» и угольные печи в специальном «каменном одноэтажном здании».³⁴

В 1852 г. Циммерман занимался новым строительством на небольшом отдельном участке за проездом, расширенного за счет присоединения части смежного владения (с южной стороны, протяженностью 33 сажени вдоль Петергофского пр.).хлопоты были связаны с тем, что деревянное «строение жилое» подошло под урегулирование проспекта и обрекалось на уничтожение. Архитектор Грунтов проектировал здесь, ближе к трассе, два небольших камешных корпуса, возведённые до 1856 г. В этом году вдоль проезда выстроили деревянный сарай.³⁵

Кроме шляпной и сахарной фабрик Ф. Циммерман устроил на вновь приобретенных землях еще *шпалерную*. В 1857 г., к уже возведенным каменным сооружениям, была сделана «пристройка одноэтажного каменного строения с фабричной трубой» по проекту архитектора Н. Трусова.³⁶

³¹ Там же, Л. 45-48.

³² Там же, Л. 53-56.

³³ Там же, Л. 65-74

³⁴ Там же, Л. 87, 88

³⁵ Там же, Л. 101, 102

³⁶ Там же, Л. 105-108

На следующий год новая фабрика была оснащена печами для сжигания древесного угля, «одноэтажными каменными службами» и «постройкою каменного навеса».

Вероятнее всего, не позже 1859 г. Фердинанд Циммерман умер³⁷, а его шляпная фабрика прекратила производство: ее строения с выделенным участком *по Обводному каналу, 134*, в 150 десятин, были заарендованы иностранцами Фердинандом Краузкопфом и Линдерсом Смитом у *фабрикантов братьев Циммерман (наследников Ф.Циммермана)*.³⁸

С целью организации расширенного производства в России резиновых бытовых изделий Ф. Краузкопф и Л. Смит, а также их компаньоны Л. Гейзе и Х. Дирсен учредили *Товарищество Российско-Американской резиновой мануфактуры*. «Не дожидаясь утверждения устава товарищества (устав был утвержден 11 марта 1860 г.), учредители начали строить на арендованном участке (Обводный канал, 134) фабричное здание, а к зиме уже был подведен под крышу первый двухэтажный корпус нового предприятия. (Илл. 4).

В соответствии с архивными материалами на генеральном плане двора Гг. Гейзе и Дирсена 1859 г. было обозначено «двухэтажное каменное строение фабрики для изготовления разных изделий из гуммиэластина и гуттаперчи, состоящей в Нарвской части 4 квартала по набережной Обводного канала № 419/51».³⁹ Кроме фабричного здания на плане было обозначено «одноэтажное каменное строение для помещения котлов и нагревательного аппарата, каменная дымопроводная труба высотой в 10 сажен, чугунная подземная водопроводная труба с колодцем на Обводном канале». Проектные чертежи указанных строений, детальные планы подписаны архитектором Р.Р.Генрихсенем.⁴⁰

Летом 1860 г. заработала в России «первая крупная резиновая фабрика».⁴¹ (Илл. 4).

В источниках советского периода сообщается о «*даче графа Строганова на Обводном канале, на месте которой была построена Российско-Американская резиновая мануфактура*», причем помещена репродукция с гравюры П. Штелина, о которой шла речь выше. В действительности это не совсем верно: новые здания на участке под № 132 и 134 выстроили на окраине бывшего парка, северо-восточная часть которого действительно выходила к каналу. Согласно архивным документам Санкт-Петербургской Городской Управы в 1860 г. двор, состоящий в Нарвской части, 4 квартала по набережной Обводного канала № 132 и 134 принадлежал уже Товариществу Российско-Американской резиновой мануфактуры.⁴²

Название «Российско-Американская мануфактура» возникло из следующих обстоятельств. В 1840-х гг. на германском рынке впервые появились резиновые галоши американского производства. «...Фердинанд Иванович Краузкопф, состоявший в то время путешественником в одной из гамбургских фирм, предвидя значительную будущность этого предмета, обратил на него особое внимание... По совету Ф.И. Краузкопфа указанная гамбургская фирма взяла на себя продажу этого нового в то время товара, но вскорости Ф.И. Краузкопф сам основал собственное дело под фирмой «Краузкопф и К^о» и занялся, почти исключительно, продажей «патентованных американских галош». Во время путешествия в Америку Ф.И.Краузкопфу удалось познакомиться на месте с фабричным производством галош и, кроме того, завязать там деловые сношения, которые в будущем имели огромное значение. Живо интересуясь товаром и промышленя о всевозможных

³⁷ Последнее свидетельство о владении участком Ф. Циммермана датировано мартом 1859 г. — это его собственноручная подпись с указанием гражданства, сословного «звания» и рода занятий — «шляпный фабрикант». — ЦГИА СПб. Ф. 513. Оп. 102. Д. 5684. Л. 114 – 115.

³⁸ *Шабалин Б.И.* Фабрика на Обводном. Очерк истории завода «Красный треугольник». Л., 1949, С. 25.

³⁹ ЦГИА СПб. Ф. 513. Оп. 102. Д. 5645. Л. 1об.- 2.

⁴⁰ Там же. Л. 3-16.

⁴¹ Товарищество Российско-Американской Резиновой Мануфактуры под фирмой «Треугольник». Альбом в память пятидесятилетия существования товарищества Российско-Американской резиновой мануфактуры под фирмой «Треугольник» в Санкт-Петербурге. СПб., 1910, С. 4.

⁴² ЦГИА СПб. Ф. 513. Оп. 102. Д. 5645. Л. 17об.-18.

улучшениях его, Ф.И. Крауцкопф придумал некоторые усовершенствования, на которые взял патенты; эти усовершенствования — утолщение задника галош и прикрепление к нему сзади выступа в виде шпоры, дающего возможность (чего не было до того времени) снимать галоши без помощи рук — явились одной из важных причин столь широкого распространения галош, которое они получили в дальнейшем. Посещая ежегодно по торговым делам Россию, Ф.И.Крауцкопф вскоре вынес убеждение, что здесь, в виду климатических условий, резиновая обувь будет иметь особо исключительное распространение. На основании этого убеждения у Ф.И. Крауцкопфа зародилась мысль основать в самой России фабрику для производства резиновой обуви. Эта мысль была поддержана Гг. Линдертом Смитом из Гамбурга и Людвигом Гейзе и Христианом Дирсенем — совладельцами Петербургской фирмы «И. Дирсен и К^о», и в июле 1859 г. означенными лицами было приобретено место в С.-Петербурге по Обводному каналу и приступлено к постройке фабрики. В июне 1860 г. были выпущены уже первые галоши русского производства. Тем обстоятельством, что основанием ... фабрики было положено начало производству в России товара, фабриковавшегося до того времени исключительно в Америке, и объясняется ... название фирмы «Товарищество Российско-Американской резиновой мануфактуры».⁴³

В 1862 г. Товарищество купило соседнюю фабрику Кирштена «Гумми и гутаперча», включая все оборудование. Кирштейн вступил пайщиком в Товарищество, которое в последующие годы продолжало скупать вдоль канала участок за участком.⁴⁴ На протяжении 1860-х гг. и до конца 1870-х гг. резиновая мануфактура расширялась вдоль Обводного канала в сторону Старо-Петергофского проспекта. Пристраивались новые корпуса по красной линии Обводного канала и параллельно им в глубине участка, образуя, производственные двory с проездами. Корпуса соединялись между собой переходами. Таким образом, складывалась структура заводской застройки.

Автором практически всех строений этого периода был архитектор Р.Р. Генрихсен. Некоторые постройки были выполнены им в соавторстве с Э.Г. Юргенсоном.⁴⁵ Архитектурное решение внешнего облика заводских корпусов (в основном, трехэтажных и двухэтажных) было выполнено в рациональном «кирпичном» стиле. Внутри строений применялся каркас из чугунных колонн (Илл. 15, 16, 17, 18, 19, 20, 22), что позволяло внедрить передовое по тому времени производство. По этажам между чугунными колоннами были проложены рельсы с поворотными кругами. По рельсам рабочие катили тележки с резиновыми изделиями, которые отправлялись в печи для вулканизации, затем в сушильни (Илл. 19). По таким же рельсам тележки с готовой продукцией поступали на склады для упаковки. На предприятии использовались паровые машины, газовые аппараты, резервуары для воды в башнях.

К востоку от Товарищества резиновой мануфактуры по набережной Обводного канала и западному (правому) берегу речки Таракановки с конца 1840-х гг. располагались постройки Бумагопрядильной фабрики купцов Митрофанова и Федорова.⁴⁶ Фабрика числилась в Нарвской части, 4 квартала по набережной Обводного канала № 421 (в дальнейшем № 132).⁴⁷ В застройке территории фабрики принимали участие архитекторы Л.М. Грунтов, Э.Г. Юргенс, Н.П. Гребешка, инж. Л.В. Глама, техник Н.Н. Бобров. В конце 1850-х гг. фабрика перешла в собственность наследников почетного потомственного гражданина С.В. Голенищева.⁴⁸ В начале 1880-х гг. было учреждено

⁴³ Товарищество Российско-Американской Резиновой Мануфактуры под фирмой «Треугольник». Альбом в память пятидесятилетия существования товарищества Российско-Американской резиновой мануфактуры под фирмой «Треугольник» в Санкт-Петербурге. СПб., 1910, С. 4.

⁴⁴ Шабалин Б.И. Фабрика на Обводном. Очерк истории завода «Красный треугольник». Л., 1949, С. 25.

⁴⁵ ЦГИА СПб. Ф. 513. Оп. 102. Д. 5645. Л. 36об.- 49.

⁴⁶ ЦГИА СПб. Ф. 513. Оп. 102. Д. 5643. Л. 1-13.

⁴⁷ Там же. Л. 131об.-132.

⁴⁸ Там же. Л. 54-57.

Товарищество Митрофаниевской мануфактуры бумажных изделий (бывшей наследников Голенищевых).⁴⁹

В 1874 г. на набережной Обводного канала и восточном (левом) берегу речки Таракановки на участке, где с 1820-х гг. находилась ситцевая фабрика, принадлежавшая фабриканту, 1-й гильдии купцу, Мануфактур советнику Ф.Ф. Битепажу (Илл. 3),⁵⁰ возникло Общество Англо-Российской резиновой мануфактуры «Макинтош», состоящее в Нарвской части, 2 участка № 130 по набережной Обводного канала.⁵¹ Это был своеобразный вызов Товариществу Российско-Американской резиновой мануфактуры. Согласно архивным документам Городской Управы чертежи построек новой резиновой мануфактуры были подписаны архитекторами Э.Г. Юргенсоном и Р.Р. Генрихсеном.⁵² Кроме того, в строительстве фабричных корпусов резиновой мануфактуры «Макинтош» в конце 1870-х гг. принимал участие архитектор А.И. Рейнбольдт.⁵³

Англо-Российская резиновая мануфактура просуществовала восемь лет. Не выдержав конкуренции своего соседа, с 1882 г. фабрика вошла в состав Товарищества Российско-Американской резиновой мануфактуры (ТРАРМ).⁵⁴ В расширении данной территории мануфактуры и перестройке корпусов в 1880-е гг. участвовали архитекторы Р.Р. Генрихсен⁵⁵ и в дальнейшем Р.А. Гедике.⁵⁶ С этого времени фабричное образование по набережной Обводного канала на участке № 134 в рекламе и в обиходе именовалось «Фабрика I», а на участке № 130 (бывшая территория мануфактуры «Макинтош») — «Фабрика II». (Илл. 13). Эти две фабрики по Обводному каналу по-прежнему разделял участок № 132, где находилось Товарищество Митрофаниевской мануфактуры бумажных изделий (бывшей наследников Голенищевых) (Илл. 7, 64).

Одновременно с расширением новой территории резиновой мануфактуры (бывшей «Макинтош») в 1880-е гг. по проектам Р.А. Гедике, Э.Г. Юргенса, Р.Р. Генрихсена велись значительные работы по расширению резиновой мануфактуры на участке по набережной Обводного канала 134. Строительство новых корпусов проводилось к югу от Обводного канала и в сторону Старо-Петергофского проспекта. Перестраивались производственные корпуса после пожара 1880 г.⁵⁷ Застройка «Фабрики I» уплотнялась — появились пристройки к уже существующим корпусам, фабричные здания надстраивались верхними этажами, перекрытыми металлическими клепаными фермами (Илл. 5).

В начале 1882 г. Строгановская дача оказалась в руках нового владельца. В русских документах новый хозяин обозначен как «*швейцарский подданный, купец 2-ой гильдии Маврикий Иванович Конради*», но, вероятнее всего, его настоящее имя было *Мориц Конради*.⁵⁸ С первых же шагов в новоприобретенном владении он занялся активной промышленно-строительной деятельностью с целью устройства здесь «фабрики шеколада».

Руководителем новых строек стал признанный «архитектор, искусствовед и коллекционер, преподаватель Центрального училища технического рисования», выпускник Академии художеств И.А. Гальнбек. По его проекту были построены новые «надворные флигели» в непосредственной близости от главного дома, в том числе «каменная одноэтажная нежилая пристройка... к существующему таковому же строению с помещением

⁴⁹ Там же. Л. 191-195.

⁵⁰ ЦГИА СПб. Ф. 513. Оп. 102. Д. 5639. Л. 1-16.

⁵¹ Там же. Л. 138-148, 182-188.

⁵² Там же.

⁵³ Там же. Л. 201-217.

⁵⁴ Там же. Л. 218 об.-219.

⁵⁵ Там же.

⁵⁶ Там же. Л. 220-228.

⁵⁷ ЦГИА СПб. Ф. 513. Оп. 102. Д. 5645. Л. 343-350.

⁵⁸ Уже в XX в. его сын указывался в адресной книге как Мориц. — *Весь СПб. 1917*. С. 335. М. Конради был «шеколадным фабрикантом», в 1860-х гг. проживал «по Екатеринин. кан. 92». — *Всеобщ. адрес. Ч. III*. С. 241.

в одной парового котла с фабричной трубой» — вопреки распоряжению градоначальника от 27 марта 1878 года.⁵⁹

В 1888 г. «шеколадного фабриканта» уже не было в живых. Перестройки зданий XVIII в. производились по инициативе его наследников. В начале 1890-х гг. сыновья Конради владели уже функционирующей фабрикой «шеколада и разных конфетов», с «числом рабочих 150» (для их жилья и предназначались дома, вновь возведенные по сторонам главного здания).

На территории Товарищества Российско-Американской резиновой мануфактуры, состоящей в Нарвской части, 3 участка, по набережной Обводного канала № 134, в течении 1860-1870-х гг. были выстроены заводские здания по красной линии набережной Обводного канала и в глубине двора, включая здание котельной. Авторами проектов указанных строений были архитекторы Р.Р. Генрихсен и Э.Г. Юргенс.⁶⁰ Заводские строения образовали замкнутый прямоугольный двор (каре) с арочными проездами со стороны набережной Обводного канала и на территорию завода в южном направлении (по заводской нумерации корпуса №№ 50, 52, 53, 54, 55, 56, 58, 59, 63, 67, 68) (Илл. 37). По красной линии набережной Обводного канала к ним примыкал с запада трехэтажный корпус сушильни⁶¹ (по заводской нумерации корпус № 95) (Илл. 37). В дальнейшем расширение фабрики продолжалось по красной линии Обводного канала в сторону Старо-Петергофского проспекта.

В 1878 г. по проекту архитектора Э.Г. Юргенса был построен трехэтажный заводской корпус (№ 75 по заводской нумерации) (Илл. 37), расположенный к югу перпендикулярно дворовому каре производственных строений, соединенный с ним переходом на трех арочных проездах (№ 70 по заводской нумерации)⁶².

В соответствии с архивными материалами *Санкт-Петербургская Городская Управа в 1879 г. "постановила: постройку каменного трехэтажного заводского строения под литерой А и двухэтажного пристроенного помещения для парового котла под литерой В, надстройку третьего этажа на существующем переходе под литерой С дозволить с соблюдением общих правил..."*⁶³ Таким образом, был построен производственный корпус (№ 88 по заводской нумерации) в три этажа по проекту архитектора Э.Г. Юргенса в 1879 г.⁶⁴ По всем трем этажам здания был применен внутренний каркас из чугунных колонн в два ряда. Фасады корпуса были выполнены в сложившемся для данного завода рациональном «кирпичном» стиле. Здание было завершено двускатной крышей с чердаком. Двухэтажная пристройка для парового котла также имела внутри каркас из чугунных колонн. Фасады были прорезаны крупными (на два этажа) окнами, оформленными архивольтами. Упомянутая надстройка перехода под литерой "С" была осуществлена так же (это переход между корпусами № 68 и 75 по заводской нумерации № 70).⁶⁵

После пожара, случившегося 8 мая 1880 г., по проекту Р.Р. Генрихсена проводились восстановительные работы в корпусах заводского двора (каре)⁶⁶ (корпуса № 54, 55, 58 по заводской нумерации) (Илл. 37).

Одновременно после слияния в 1882 г. *Англо-Русской резиновой мануфактуры «Макинтош» и Товарищества Российско-Американской резиновой мануфактуры* на территории в Нарвской части, 2 участка № 130 по набережной Обводного канала начались строительные работы. Существующее к этому времени производственное здание

⁵⁹ ЦГИА СПб. Ф. 513. Оп. 102. Д. 5685. Л. 27об.

⁶⁰ ЦГИА СПб. Ф. 513. Оп. 102. Д. 5645. Л.32, 36об.-42, 50об., 96-145, 167-183, 184-199, 207-212, 215-240, 286-291.

⁶¹ Там же. Л. 167-183.

⁶² Там же. Л. 241-258.

⁶³ Там же. Л. 317об.

⁶⁴ Там же. Л. 317-338.

⁶⁵ Там же. Л.339-340.

⁶⁶ Там же. Л. 343-350, 361-368.

мануфактуры «*Макинтош*» в дальнейшем было перестроено и частично вошло в пятна застройки корпусов № 214, 217, 218 по заводской нумерации (Илл. 37).

В 1880-е гг. к работам по расширению фабрики был привлечен архитектор Р.А. Гедике.⁶⁷ В 1885 г. Гедике надстроил четвертым этажом корпус, ранее выстроенный по проекту Э.Г. Юргенса (№ 75 по заводской нумерации)⁶⁸ (Илл. 37), и по его проекту в глубине участка был выстроен каменный двухэтажный амбар (№ 42 по заводской нумерации).⁶⁹

Согласно архивным документам в 1888 г. по проекту Р.А. Гедике по красной линии набережной Обводного канала был выстроен трехэтажный производственный корпус для упаковочной, склада и конторы (корпуса № 96)⁷⁰ (Илл. 27).

Одновременно по этому же проекту архитектора Р.А. Гедике была осуществлена надстройка четвертым этажом (для сушильни) дворовых корпусов (№ 68 и 88 по заводской нумерации).⁷¹

В 1889 г. по проекту Р.А. Гедике с юга осуществлена пристройка четырехэтажного корпуса (часть корпуса 75 по заводской нумерации) для экипажного сарая и ледника на первом этаже и складских помещений на остальных трех этажах.⁷²

К 1890-м гг. нумерация участков по набережной Обводного канала изменилась. В связи с покупкой близлежащей земли для дальнейшего расширения предприятия участок «Фабрики I» уже числился под № 138 по набережной Обводного канала. Слева по набережной Обводного канала под № 136 располагалось Товарищество Митрофаниевской мануфактуры бумажных изделий (бывшей наследников Голенищевых). Справа от фабрики соседний участок принадлежал Конради.

В 1896 г. лицевой трехэтажный производственный корпус по набережной Обводного канала, построенный в 1888 г., по проекту архитектора Р.А. Гедике (Илл. 27) был надстроен четвертым этажом (Илл. 29). Одновременно по красной линии набережной Обводного канала к нему был пристроен последний краснокирпичный корпус (Илл. 29). В нем помимо производственных располагались и конторские помещения: кабинет управляющего, сейфовая комната, приемные.⁷³ В эти же годы по проектам Р.А. Гедике проводились работы по расширению «Фабрики II» (бывшей «Макинтош») — надстраивались существующие корпуса, строились новые.

В 1900-е гг. к работе над расширением обеих фабрик был привлечен архитектор Е.И. Гельман. В 1903 г. были надстроены четвертыми этажами все лицевые и дворовые трехэтажные корпуса «Фабрики I».⁷⁴

В 1904 г. был выкуплен участок Товарищества Митрофаниевской мануфактуры бумажных изделий (бывшей наследников Голенищевых). С этого времени адрес обширной территории «Фабрики I» был следующим: Нарвской части, 3 участка по набережной Обводного канала № 136-138, набережной реки Таракановки № 17-19, Петергофскому проспекту № 26.⁷⁵ На участке бывшей Митрофаньевской мануфактуры началась широкомасштабная реконструкция. По проекту Е.И. Гельмана по красной линии набережной Обводного канала был построен лицевой четырехэтажный корпус с пятишестиэтажной водонапорной башней.⁷⁶ Наряду с уже существующими башнями указавшая башня доминировала в мопотошной линии заводских корпусов и служила композиционным акцентом в панораме набережной Обводного канала.

⁶⁷ Там же. Л. 369-376, 405-412.

⁶⁸ Там же. Д. 5646. Л. 1-8, 21-24.

⁶⁹ Там же. Л. 1-8, 13-20.

⁷⁰ Там же. Л. 91-111.

⁷¹ Там же. Л. 91-98, 112-16, 126-135.

⁷² Там же. Л. 136-152.

⁷³ Там же. Л. 411-423.

⁷⁴ Там же. Д. 5647. Л. 91об.-165.

⁷⁵ Там же. Л. 169об.-184.

⁷⁶ Там же. Л. 191-265.

С 1908 г. из практических соображений предприятие стало называться Товарищество Российско-Американской резиновой мануфактуры под фирмой «Треугольник».⁷⁷ То есть было добавлено указание на фабричный знак фирмы. В одной из бумаг, направленных в Министерство финансов, так объяснялся выбор торгового знака: «В знаке фирмы треугольник — главное, бросающееся в глаза неграмотному покупателю».

К 1911 г. Товарищество уже владело соседним участком № 140 по набережной Обводного канала, на котором было построено здание амбулатории.⁷⁸

В 1910 г. Товарищество Российско-Американской резиновой мануфактуры под фирмой «Треугольник» торжественно отпраздновало свой пятидесятилетний юбилей. В честь этого события был выпущен юбилейный альбом. В гравированном изображении панорамы завода и на плане фабрики на 1910 г. документально отображены заводские строения, существующие к этому времени, включая здание амбулатории, школы и жилые дома для рабочих (за исключением колонии на Нарвском проспекте) (Илл. 7, 14).

В пределах границ данной территории продолжалось расширение фабрики до 1917 г.

В 1910-е гг. по проектам гражданских инженеров Е.А. Кржижановского и Л.А. Серка в глубине участка «Фабрики I» были построены складские здания из железобетона - своеобразные фахверковые сооружения с рамным железобетонным каркасом скелетного типа.⁷⁹ В 1912-1914 гг. по проекту гражданского инженера Е.А. Кржижановского был построен железобетонный мост-переход над руслом реки Тараконовки, который технологически соединил обе фабрики.⁸⁰ До 1917 г. продолжалось расширение фабрики в глубине участка.

К 1917 г. Товарищество Российско-Американской резиновой мануфактуры под фирмой «Треугольник» практически оставалось монополистом в области резинового производства. Помимо предприятия в Петербурге компания владела фабрикой резиновых изделий в Москве. Численность рабочих составляла 16 тысяч человек. При петербургском предприятии имелись школа для детей рабочих на 500 мест, ясли на 500 мест, амбулатория с 9 врачами, аптека, 38 бесплатных коек в столичных больницах, пансионат для 100 рабочих в поселке Волосово. За высокое качество изделий Товарищество было удостоено на всемирных и всероссийских выставках пяти золотых, пяти серебряных и пяти бронзовых медалей. С 1865 г. обладало правом изображения Государственного герба.⁸¹

Территория бывшей усадьбы гр. Строгановых в 1910-х гг. оказалась разделенной между двумя промышленными предприятиями: заводом Товарищества Российско-Американской резиновой мануфактуры «Треугольник» и кондитерской фабрикой Акционерного общества «Фритюр», возглавляемого В.М. Конради — последним частным владельцем участка *20 по Старо-Петергофскому пр. (старый табельный № 420)*.⁸²

После революции, в июле 1918 г., заводы были «национализированы». «Треугольник» перешел «из рук бывших владельцев, которые под рабочим контролем временно управляли своим прежним предприятием, в ведение нового Правления завода». Приблизительно на таких же условиях работало, в 1918–1919 гг., и предприятие Конради и К^о; о дате его закрытия сведений нет.⁸³

⁷⁷ Товарищество Российско-Американской Резиновой Мануфактуры под фирмой «Треугольник». Альбом в память пятидесятилетия существования товарищества Российско-Американской резиновой мануфактуры под фирмой «Треугольник» в Санкт-Петербурге. СПб., 1910. С. 4.

⁷⁸ ЦГИА СПб. Ф. 513. Оп. 102. д. 5647. Л. 349-365.

⁷⁹ Памятники промышленной архитектуры Санкт-Петербурга. СПб. 2003, С. 52.

⁸⁰ Архитекторы-строители Санкт-Петербурга. Справочник под общей редакцией Б.М. Кирикова. СПб., 1996, С.178.

⁸¹ Барышников М.Н. Деловой мир Петербурга. Исторический справочник. СПб., 2000, С. 439.

⁸² ЦГИА СПб. Ф. 1472. Оп.1.Д.1. Л.1-2.

⁸³ Желтухин В.К. Товарищество Российско-американской резиновой мануфактуры // Заводы «Красный треугольник». Л., 1932, С. 66-67.

В начале 1920-х гг. «Треугольник, гос. завод резиновой промышленности» был зарегистрирован по адресу: *Обводный кан., 138, Нарвско-Петергофского района.*

К 1927 г. предприятие имело амбулаторию, обслуживаемую многочисленным медицинским персоналом, типолитографию и школу фабрично-заводского ученичества с техническими квалификационными курсами. Однако, указаний на размещение какого-либо из перечисленных учреждений по адресу: *пр. Юного пролетария (б. Старо-Петергофский), 20*, в справочных источниках не содержится. Точный адрес участка резинового предприятия на конец 1920-х гг. — *д. 134, 136, 138 и 140 по Обводному кан.*; нумерация соответствует современной.⁸⁴

Если сведения по использованию зданий строгановской дачи под жилье, приведенные А.Н. Петровым, достоверны, — усадебные строения превратились, *de jure*, в рядовое «муниципализированное домовладение» на периферии индустриальной зоны.⁸⁵ По данным 1927 г. (в перечне справочника указаны только *жилые дома*), *д. 20 по пр. Юного пролетария* территориально относился к 13-му отд. милиции *Московско-Нарвского р-на.* (*Пр. Юного пролетария* в 1933 г. был переименован в *пр. Газа* (правильнее было бы — *Газы*), «участника революционного движения в России... в честь того, что он жил здесь в д. 42»)).⁸⁶

«В 1920-х гг. был построен комплекс пожарной части в стиле конструктивизма (Старопетергофский пр., 24)» — двумя десятилетиями позже частично перестроенный.⁸⁷

В начале 1930-х гг. топографической съемкой зафиксировано общее состояние исследуемой территории. Существенных изменений за этот период не произошло (Илл.12).

Название «Красный треугольник», столь известное по сей день, было присвоено заводу в честь пятой годовщины Октября в 1922 г. В это же время на заводе была создана центральная лаборатория для ведения научно-технической работы. Появились первые со времен основания предприятия изменения производственного процесса. Впервые в истории резиновой промышленности применили коллективный метод изготовления галоши.⁸⁸

Первая пятилетка решила дальнейшую судьбу «Красного треугольника». Строились тракторные заводы, автозаводы, завод комбайнов. Нужно было готовиться к массовому производству камер и покрышек. «Красный треугольник», как единственный в стране резиновый завод, стал также выпускать множество новых деталей для электростанций и МТС.⁸⁹ С 1930 г. «Красный треугольник» реорганизовался в комбинат.⁹⁰ По-прежнему резиновая обувь (в первую очередь галоши) составляли важную часть производимой продукции, в том числе экспортируемой.

Во время Великой Отечественной войны заводы «Красного треугольника», которые выпускали военную оборонную продукцию, были эвакуированы из Ленинграда. Но и на оставшемся оборудовании в Ленинграде выпускали изделия, необходимые фронту. Зимой 1941-1942 гг. все предприятия «Красного треугольника» были законсервированы, кроме завода РТИ (резинотехнических изделий).⁹¹

Предприятие сильно пострадало во время войны. Только за один 1943 г. на его территории разорвалось 1500 крупных снарядов и 30 авиабомб.⁹²

⁸⁴ Весь Ленинград. 1927. С. 52, 55, 98, 168, 361.

⁸⁵ *Петров А.Н.* Дача Строганова на Петергофской дороге (пр. Газа, 20) // для сб. науч. трудов ГИОП. Л., 1953. — КГИОП. п. 780. Н-719. Л. 7

⁸⁶ Весь Ленинград. 1927. С. 275.

⁸⁷ *Горбатенко С.Б.* Петергофская дорога. Историко-архитектурный путеводитель. СПб., 2002, С. 50.

⁸⁸ *Нарожная О.* «Красный треугольник» Конец большой истории // Тор-Manager. журнал для руководства. май 2003. Новый взгляд на бизнес-историю Санкт-Петербурга. С. 170.

⁸⁹ Там же.

⁹⁰ Там же. С. 171.

⁹¹ Там же. С. 173.

⁹² Там же.

С 1946 по 1952 гг. на предприятии произошла коренная реконструкция и модернизация, что дало резкое повышение качества и количества выпускаемой продукции.⁹³

На 1950-1960-е гг. пришелся последний взлет культовой обуви. Вскоре после этого они стали выходить из городской моды.⁹⁴

Постепенно бывший монополист сдавал свои позиции более новым и конкурентно способным предприятиям. Сказывалось и то, что завод оказался «запертым» в исторические стены - трудно было устанавливать современное оборудование, вплоть до разборки стен.

В послевоенный период главное здание Строгановской дачи и кордегардии вошли в зону завода «Красный треугольник», жилой участок стал заводской автобазой, а Строгановские «кордегардии» - одной из заводских проходных. То же самое произошло с бывшими производственными постройками шоколадной фабрики «Фритюр».

В 1990-е кризисные годы экономическая ситуация привела ОАО «Красный треугольник» к банкротству. В мае 2001 г. в отношении предприятия было возбуждено производство по делу о банкротстве.⁹⁵

В 1991 г. проспекту было возвращено историческое название предреволюционного периода - *Старо-Петергофский*.

К настоящему времени у построек на территории бывшего «Красного треугольника» множество арендаторов и собственников. Здания частично используются по офисные функции, под производственные цели, частично не используются.

Рассматриваемое здание котельной не является объектом культурного наследия, но расположено в границах территории выявленного объекта культурного наследия: «Комплекс построек Российско-американской резиновой мануфактуры «Треугольник» (80 производственных корпусов, соединенных переходами)». Здание котельной нуждается в ремонте.

Фасады, оконные заполнения прилегающих к котельной зданий, относящихся к объекту культурного наследия, находятся в условно удовлетворительном состоянии, требующем реставрационного ремонта. Кровля зданий – металлическая, оцинкованная, находится в удовлетворительном состоянии, протечек не обнаружено.

Перечень документов и материалов, собранных и полученных при проведении экспертизы, а также использованной для неё специальной, технической и справочной литературы.

1. ЦГИА СПб (Ф. 513. Оп. 102. Д. 5639, 5640, 5643, 5645, 5646, 5647, 5648, 5684; Ф. 1472. Оп. 1. Д. 1).

2. Адресная книга города С.-1 Петербурга. Под ред. П.О. Яблонского. СПб., 1892.
3. Адлер С. Указатель жилищ и зданий в С.- Петербурге, или адресная книга. СПб., 1822.
4. Аллер С. Руководство к отысканию жилищ по С.-1 Петербургу. СПб., 1824.
5. Архитекторы - строители Санкт-Петербурга, Справочник под общей редакцией Б.М. Кирикова. СПб., 1996.
6. Барановский Г.В. Юбилейный сборник сведений о деятельности бывших воспитанников Института гражданских инженеров. СПб., 1892.
7. Барышников М.Н. Деловой мир Петербурга. Исторический справочник. СПб., 2000.

⁹³ Там же.

⁹⁴ Там же С. 174.

⁹⁵ Там же. С. 177.

8. Весь Ленинград. Адресная книга. 1927.
9. Всеобщая адресная книга Санкт-Петербурга. СПб., 1867 - 1868.
10. Полков А.В. (Бурдяло) История парков и садов в петербургских владениях графов Строгановых (XIX - начало XXI века). Архитектурное наследство 50. СПб., 2010.
11. Георги И.-Г, Описание российско-императорского столичного города Саню Петербурга и достопамятностей в окрестностях онаго. СПб., 1794.
12. Горбатенко С.Б. Петергофская дорога. Ораниенбаумский историко-ландшафтный комплекс. СПб., 2001.
13. Дашкова, кн. Е.Р. Литературные сочинения. М., 1990.
14. Желтухин В.К. Товарищество Российско-американской резиновой мануфактуры // Заводы «Красный треугольник». Л., 1932.
15. Кузнецов С.О. Заброшенный памятник не вспыхнувшей любви. Приморская дача Александра Строгонова — дополнение к петербургскому списку Валлен-Деламота// История Петербурга. 2002. № 4 (8).
16. Лейбошиц Н., Илиявский В, Материалы к истории планировки Петербурга и первой половине XIX века (1800- 1840-е годы) // Архитектурное наследство. Вып. 7, М.-Л., 1955.
17. Ленина В.И. Образный ряд историко-архитектурной среды Обводного канала. Прошлое и будущее // Петербург — центр промышленности и инженерного искусства. Материалы науч. конференций. СПб., 2003.
18. Лобанов-Ростовский, кн. А.Б, Русская родословная книга. Изд. 2-е. Т. II. СПб., 1895.
19. Нарожная О. «Красный треугольник» Конец большой истории // Гор-Manager. Журнал для руководства, май 2003. Новый взгляд на бизнес-историю Санкт-Петербурга. СПб., 2003.
20. Ннстрем К. Книга адресов Санкт-Петербурга на 1837 год изданная с разрешения и одобрения С.- Петербургского военною генерал-губернатора. СПб., 1837.
21. Памятники промышленной архитектуры Санкт-Петербурга. СПб., 2003.
22. Петров А. П. Дача Строганова нп II стер гофе кой дороге (пр. Газа, 20). Для сб. науч. трудов ГИОП. Л., 1953. — КГИОП. п. 780. Н-719.
23. Пыляев М П. Забытое прошлое окрестностей Петербурга, Изд. с дополнениями М.И. Пыляева. СПб., 1996.
24. Реймерс Г. Санктпетербургская адресная книга па 1809 год. СПб., 1809.
25. Справочник по г, Петрограду. Вып. I. Изд. Комиссии по внутренним делам Союза коммун Северной области. Иг., 1918.
26. Столпянский П.Н. Петергофская першпектива. СПб., 1923.
27. Товарищество Российско-Американской Резиновой Мануфактуры под фирмою «Треугольник». Альбом в память пятидесятилетия существования товарищества Российско-Американской резиновой мануфактуры под фирмою «Треугольник» в Санкт-Петербурге. СПб., 1910,
28. Шабалин Б.И. Фабрика на Обводном. Очерк истории завода «Красный треугольник». Л., 1949.
29. <http://www.citywalls.ru>

Приложение № 2 к акту по результатам государственной историко-культурной экспертизы раздела документации, обосновывающего меры по обеспечению сохранности выявленного объекта культурного наследия «Комплекс товарищества Российско-американской резиновой мануфактуры «Треугольник» (80 производственных корпусов, соединенных переходами)», расположенного по адресу: наб. Обводного кан., д.134-140 от 27.11.2017.

Историческая иконография.

Илл. 1. План столичного города С. Петербурга. Гравер Савинков А.Д. 1810 г. Фрагмент.

Илл. 2. План столичного города С. Петербурга с означением входа в реку Неву, глубины в футах. 1825 г. Фрагмент.

Илл. 3. Подробный план столичного города С.-Петербурга, снятый по масштабу 1/1200 под начальством генерал-майора Шуберта. Фрагмент. 1828 г.

Илл. 4. План территории Товарищества Российско-Американской резиновой мануфактуры. 1860 г. (Альбом в память пятидесятилетия существования товарищества Российско-Американской резиновой мануфактуры под фирмой «Треугольник» в Санкт-Петербурге). СПб., 1910.

Илл. 5. План территории Товарищества Российско-Американской резиновой мануфактуры. 1885 г. (Альбом в память пятидесятилетия существования товарищества Российско-Американской резиновой мануфактуры под фирмой «Треугольник» в Санкт-Петербурге). СПб., 1910.

Илл. 6. План Санкт-Петербурга к путеводителю Григория Москвича. Граверное заведение А. Новак, Хромолит, Е.И.Фесенко. 1903. Фрагмент.

Илл. 7. План территории Товарищества Российско-Американской резиновой мануфактуры. 1910 г. (Альбом в память пятидесятилетия существования товарищества Российско-Американской резиновой мануфактуры под фирмой «Треугольник» в Санкт-Петербурге). СПб., 1910.

Илл. 8. План Санкт-Петербурга с ближайшими окрестностями. Издание Товарищества А.С.Суворина - "Новое Время", 1913. Фрагмент.

Илл. 9. План Ленинграда. Фрагмент. 1934 г. ОГТС УАИ КГА.

Илл. 10. План Санкт-Петербурга. Фрагмент. 2000-е гг. ОГТС УАИ КГА.

Илл. 11. План Санкт-Петербурга. Фрагмент. 2014 г. ОГТС УАИ КГА.

Илл. 12. Загородный дом графа А. С. Строганова на Петергофской дороге. Офорт П. Штелина. 1768.

Илл. 13. Справочник «Весь Петербург на 1900 г.».

Илл. 14. Альбом в память пятидесятилетия существования товарищества Российско-Американской резиновой мануфактуры под фирмой «Треугольник» в Санкт-Петербурге. СПб., 1910. Общий вид фабрик в С. Петербурге. 1910 г. Общий вид фабрики в Москве 1910 г.

Илл. 15. Альбом в память пятидесятилетия существования товарищества Российско-Американской резиновой мануфактуры под фирмой «Треугольник» в Санкт-Петербурге. СПб., 1910. Мастерская для изготовления технических предметов.

Илл. 16. Альбом в память пятидесятилетия существования товарищества Российско-Американской резиновой мануфактуры под фирмой «Треугольник» в Санкт-Петербурге. СПб., 1910. Мастерская для изготовления технических предметов.

Илл. 17. Альбом в память пятидесятилетия существования товарищества Российско-Американской резиновой мануфактуры под фирмой «Треугольник» в Санкт-Петербурге. СПб., 1910. Закройная для галош.

Илл. 18. Альбом в память пятидесятилетия существования товарищества Российско-Американской резиновой мануфактуры под фирмой «Треугольник» в Санкт-Петербурге. СПб., 1910. Мастерская для изготовления резиновых труб.

Илл. 19. Альбом в память пятидесятилетия существования товарищества Российско-Американской резиновой мануфактуры под фирмой «Треугольник» в Санкт-Петербурге. СПб., 1910. Галошный магазин.

Илл. 20. Альбом в память пятидесятилетия существования товарищества Российско-Американской резиновой мануфактуры под фирмой «Треугольник» в Санкт-Петербурге. СПб., 1910. Помещение упаковочной галош.

Илл. 21. Альбом в память пятидесятилетия существования товарищества Российско-Американской резиновой мануфактуры под фирмой «Треугольник» в Санкт-Петербурге. СПб., 1910. Мастерская для изготовления оболочек для аэростатов.

Илл. 22. Альбом в память пятидесятилетия существования товарищества Российско-Американской резиновой мануфактуры под фирмой «Треугольник» в Санкт-Петербурге. СПб., 1910. Помещение упаковочной технических товаров.

Илл. 23. Альбом в память пятидесятилетия существования товарищества Российско-Американской резиновой мануфактуры под фирмой «Треугольник» в Санкт-Петербурге. СПб., 1910. Склад галош.

Илл. 24. Альбом в память пятидесятилетия существования товарищества Российско-Американской резиновой мануфактуры под фирмой «Треугольник» в Санкт-Петербурге. СПб., 1910. Склад для сырого материала.

Илл. 25. Альбом в память пятидесятилетия существования товарищества Российско-Американской резиновой мануфактуры под фирмой «Треугольник» в Санкт-Петербурге. СПб., 1910. Склады для сырого материала.

Илл. 26. Панорама Товарищества Российско-Американской резиновой мануфактуры «Треугольник». 1960-е гг.

Илл. 27. План двора Товарищества Российско-Американской резиновой мануфактуры. Нарвской части, 3 участка № 134 по набережной Обводного канала. 1888 г. ЦГИА СПб. Ф. 513. Оп. 102. Д. 5646. Л. 91-98.

Илл. 28. Выписки из архивного дела Санкт-Петербургской Городской Управы. ЦГИА СПб. Ф. 513. Оп. 102. Д. 5646. Л. 136об, 137об.

Илл. 29. Выписка из архивного дела Санкт-Петербургской Городской Управы. План двора Товарищества Российско-Американской резиновой мануфактуры. Нарвской части, 3 участка № 134 по набережной Обводного канала. 1896 г. арх. Р.А. Гедике. ЦГИА СПб. Ф. 513. Оп. 102. Д. 5646. Л. 408об., 407-410.

Илл. 30. Планы 1-го и 2-го этажей производственно-конторского корпуса под литерой А. арх. Р.А. Гедике. 1896 г. ЦГИА СПб. Ф. 513. Оп. 102. Д. 5646. Л. 411-412.

Илл. 31. Планы 3-го и 4-го этажей производственно-конторского корпуса под литерой А и надстраиваемого трехэтажного корпуса под лит. А1 (корпус № 96 по заводской нумерации). арх. Р.А. Гедике. 1896 г. ЦГИА СПб. Ф. 513. Оп. 102. Д. 5646. Л. 413-415.

Илл. 32. Фасад надстраиваемого четвертым этажом трехэтажного корпуса под лит. А1. арх. Р.А. Гедике. 1896 г. ЦГИА СПб. Ф. 513. Оп. 102. Д. 5646. Л. 416-419.

Илл. 33. Фасад производственно-конторского корпуса под литерой А. арх. Р.А. Гедике. 1896 г. ЦГИА СПб. Ф. 513. Оп. 102. Д. 5646. Л. 420-421.

Илл. 34. Разрезы производственно-конторского корпуса под литерой А. арх. Р.А. Гедике. 1896 г. ЦГИА СПб. Ф. 513. Оп. 102. Д. 5646. Л. 422-423.

Илл. 35. План двора Товарищества Российско-Американской резиновой мануфактуры. Нарвской части, 3 участка № 134 по набережной Обводного канала. 1897 г. ЦГИА СПб. Ф. 513. Оп. 102. Д. 5646. Л. 424-426.

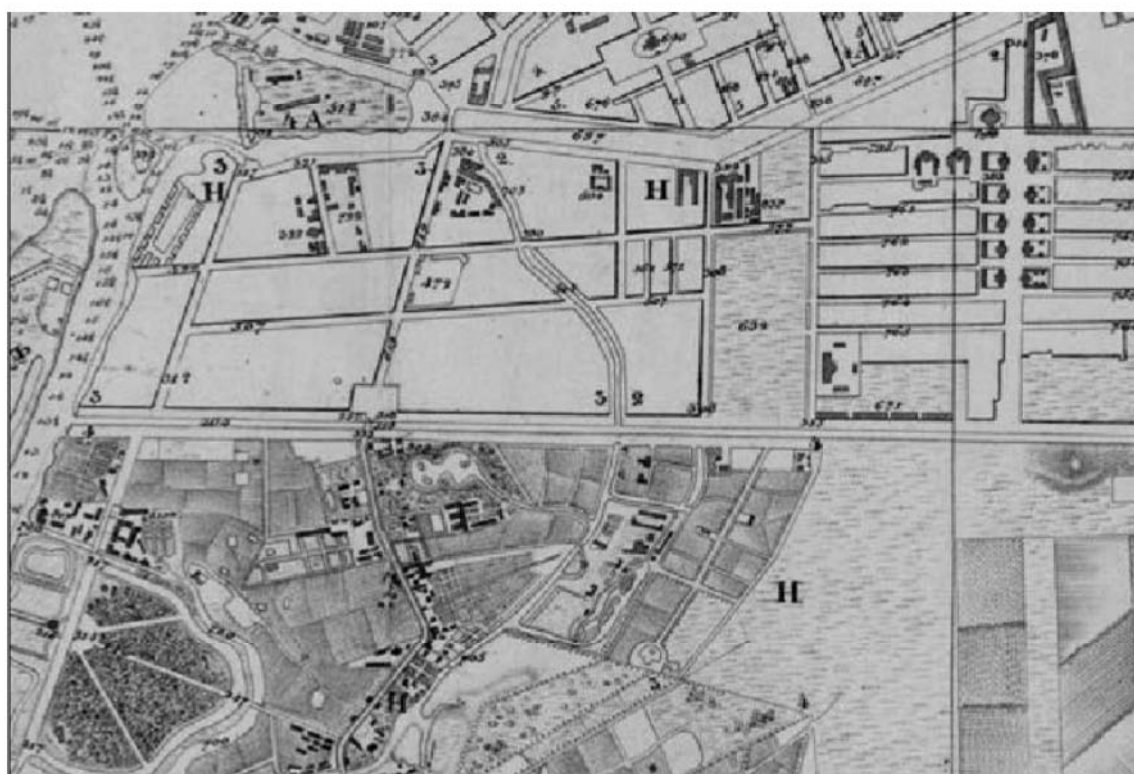
Илл. 36. План двора Товарищества Российско-Американской резиновой мануфактуры. Нарвской части, 2 участка № 134 по набережной Обводного канала, 3 участка № 138 по набережной Обводного канала. 1898 г. ЦГИА СПб. Ф. 513. Оп. 102. Д. 5646. Л. 431-433.

Илл. 37. Схема территории завода «Красный треугольник» с заводской нумерацией корпусов. 1990-е гг.

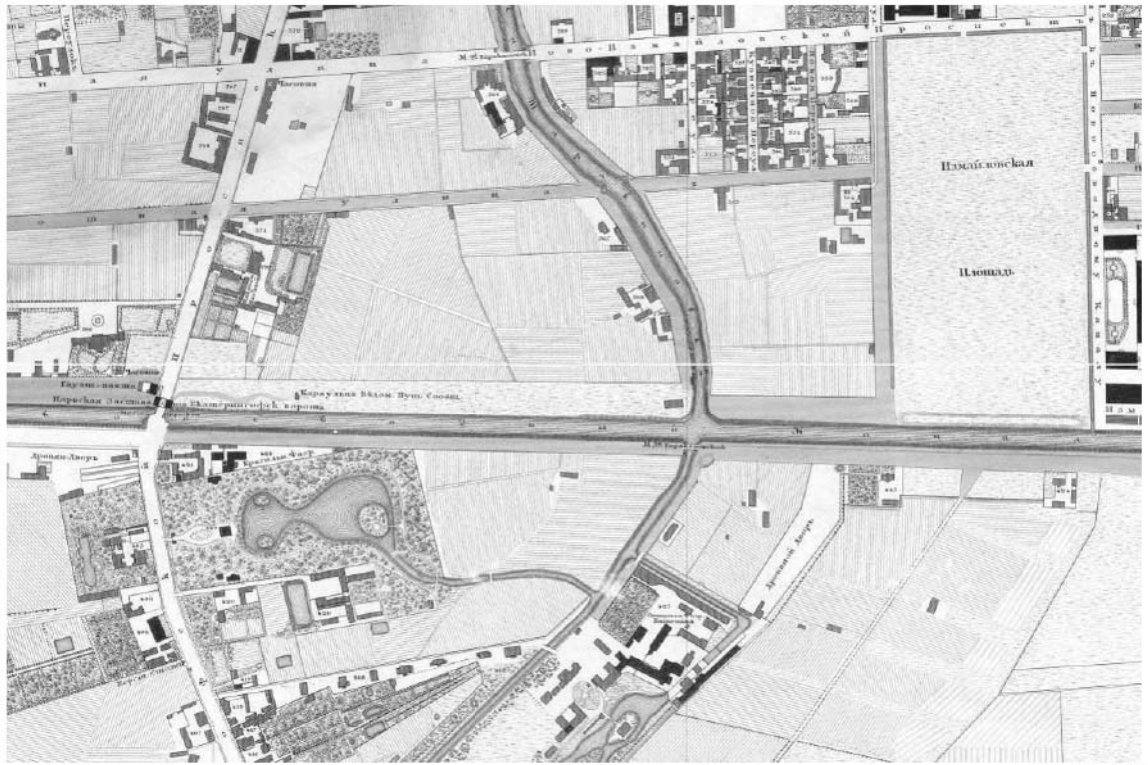
Илл. 38. Ситуационная схема с показанием ремонтируемого здания котельной.



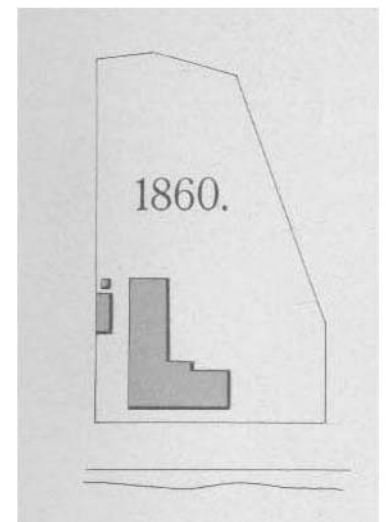
Илл. 1. План столичного города С. Петербурга. Гравер Савинков А.Д. 1810 г. Фрагмент.



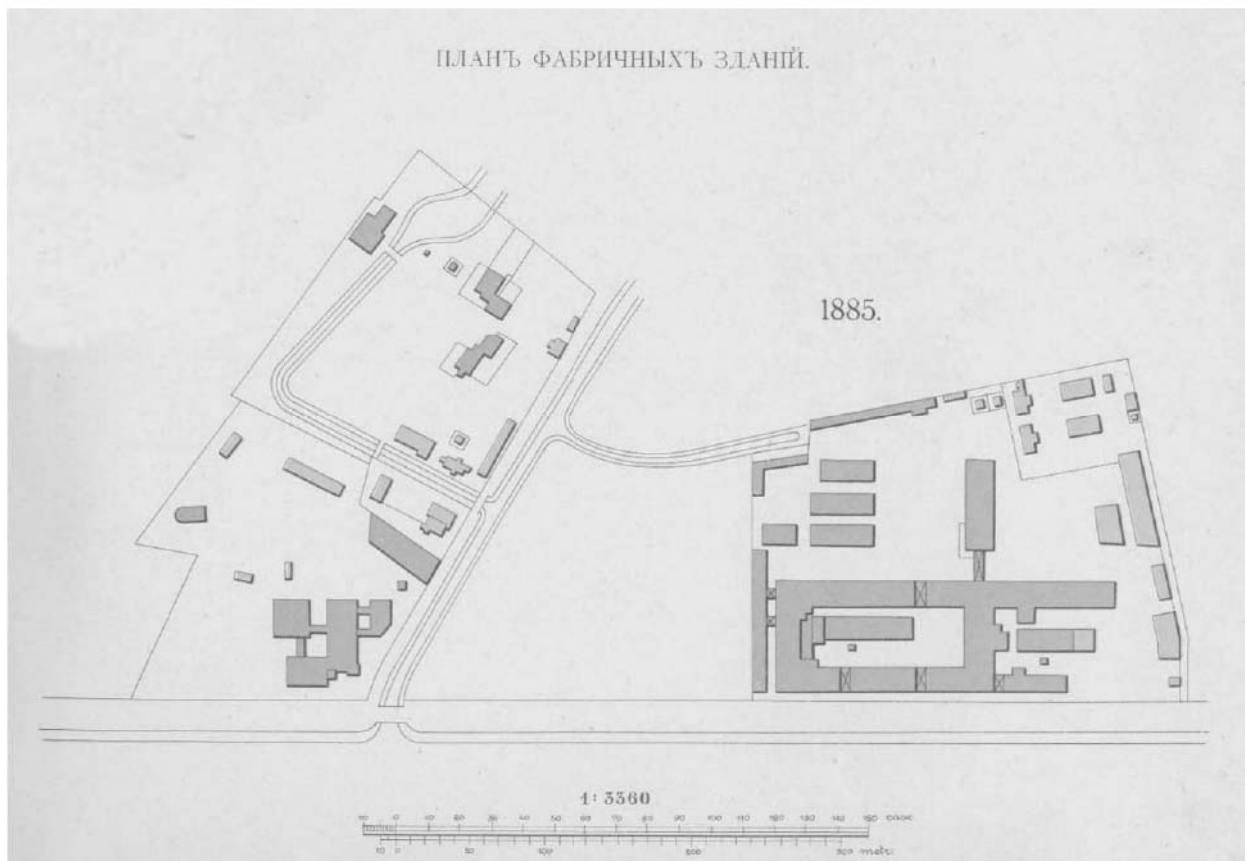
Илл. 2. План столичного города С. Петербурга с означением входа в реку Неву, глубины в футах. 1825 г. Фрагмент.



Илл. 3. Подробный план столичного города С.-Петербурга, снятый по масштабу 1/1200 под начальством генерал-майора Шуберта. Фрагмент. 1828 г.



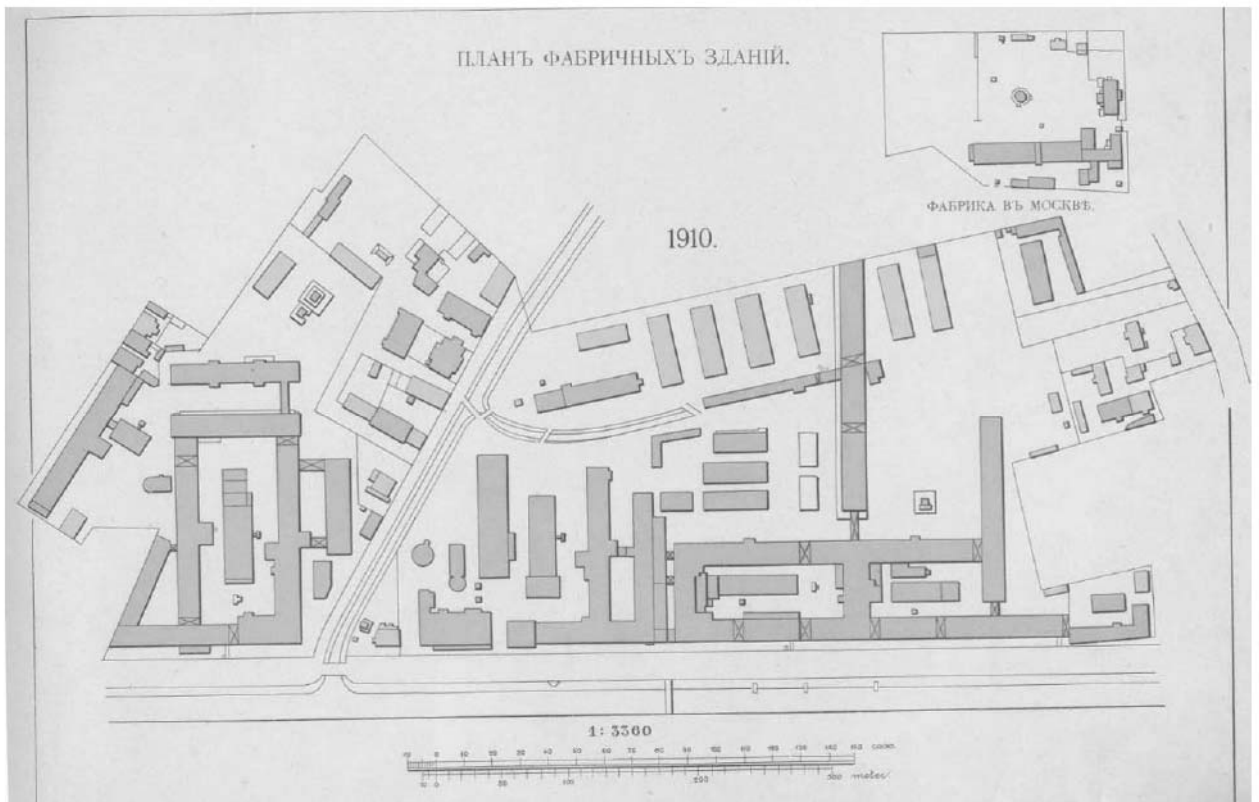
Илл. 4. План территории Товарищества Российско-Американской резиновой мануфактуры. 1860 г. Фрагмент. (Альбом в память пятидесятилетия существования товарищества Российско-Американской резиновой мануфактуры под фирмой «Треугольник» в Санкт-Петербурге). СПб., 1910.



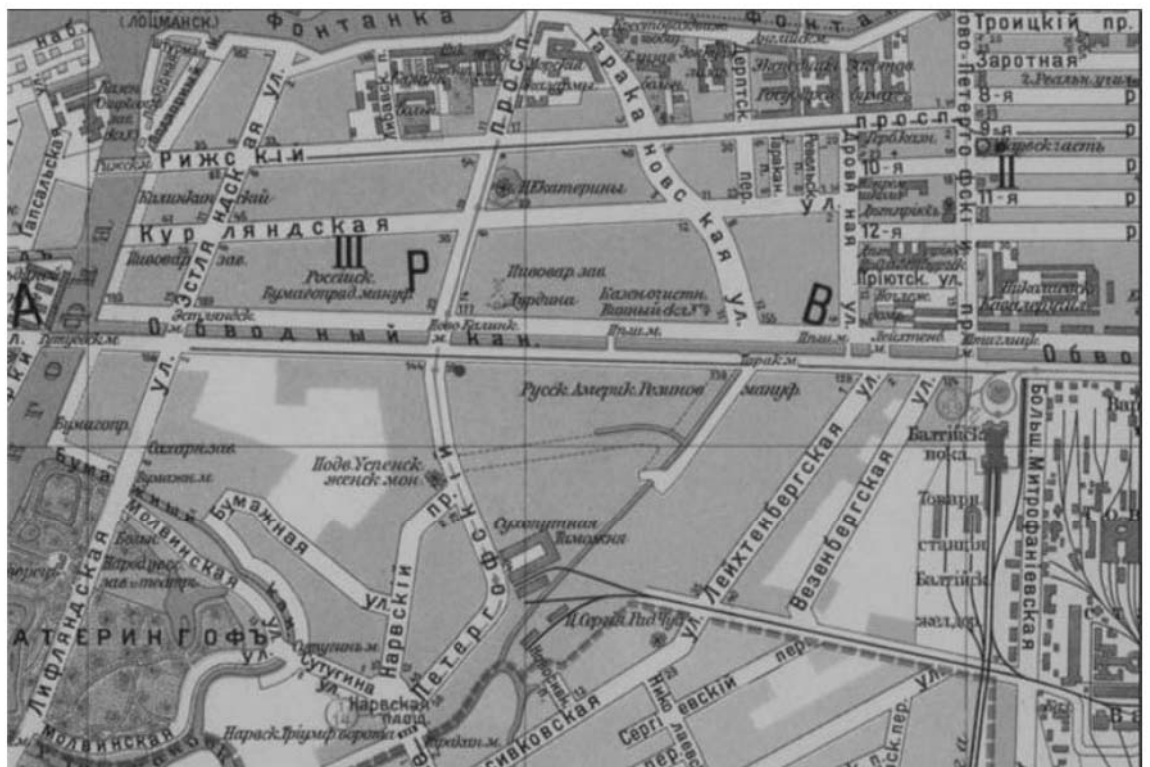
Илл. 5. План территории Товарищества Российско-Американской резиновой мануфактуры. 1885 г. Фрагмент. (Альбом в память пятидесятилетия существования Товарищества Российско-Американской резиновой мануфактуры под фирмою «Треугольник» в Санкт-Петербурге). СПб., 1910.



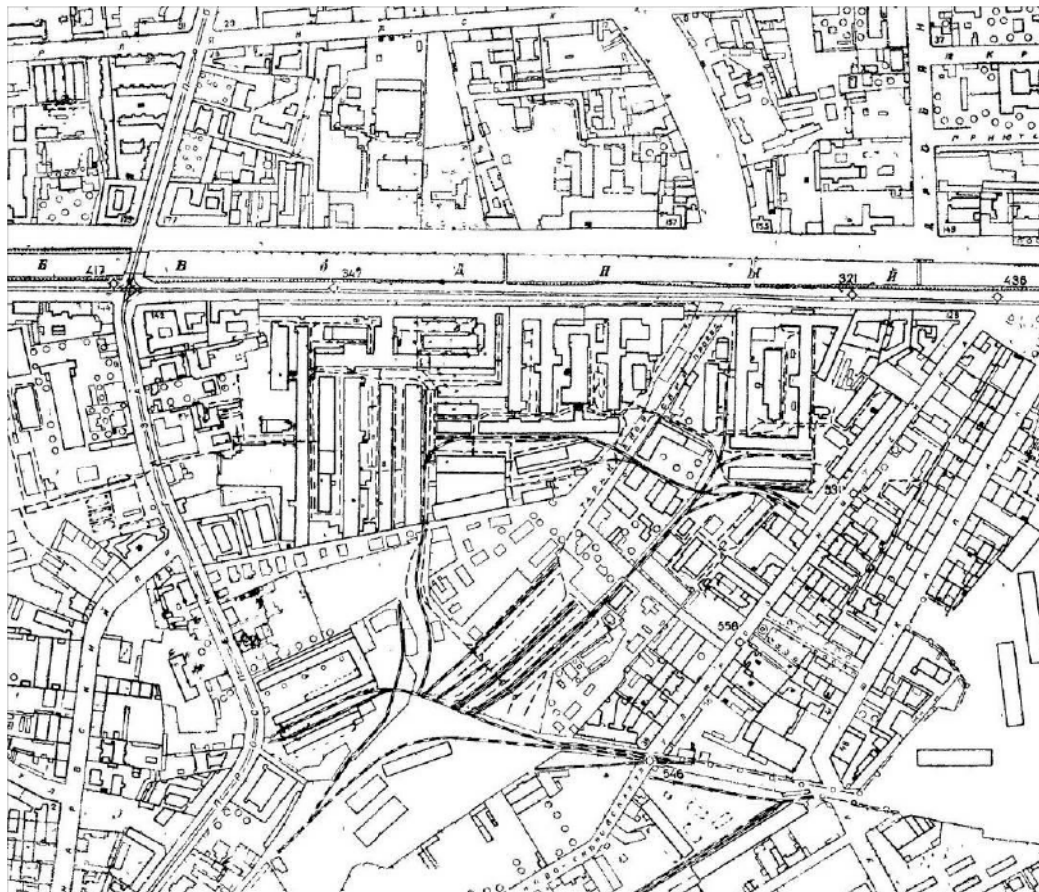
Илл. 6. План Санкт-Петербурга к путеводителю Григория Москвича. Граверное заведение А.Новак, Хромолит, Е.И.Фесенко. 1903. Фрагмент.



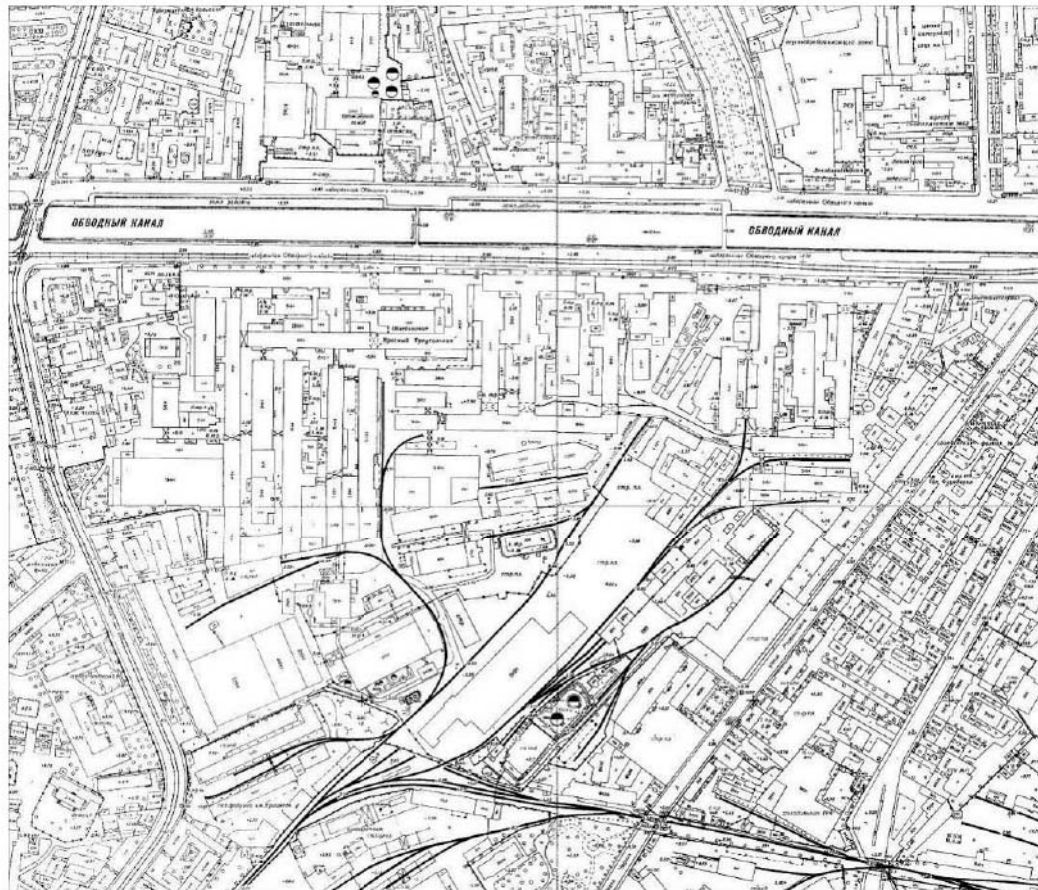
Илл. 7. План территории Товарищества Российско-Американской резиновой мануфактуры. 1910 г. (Альбом в память пятидесятилетия существования Товарищества Российско-Американской резиновой мануфактуры под фирмою «Треугольник» в Санкт-Петербурге). СПб., 1910.



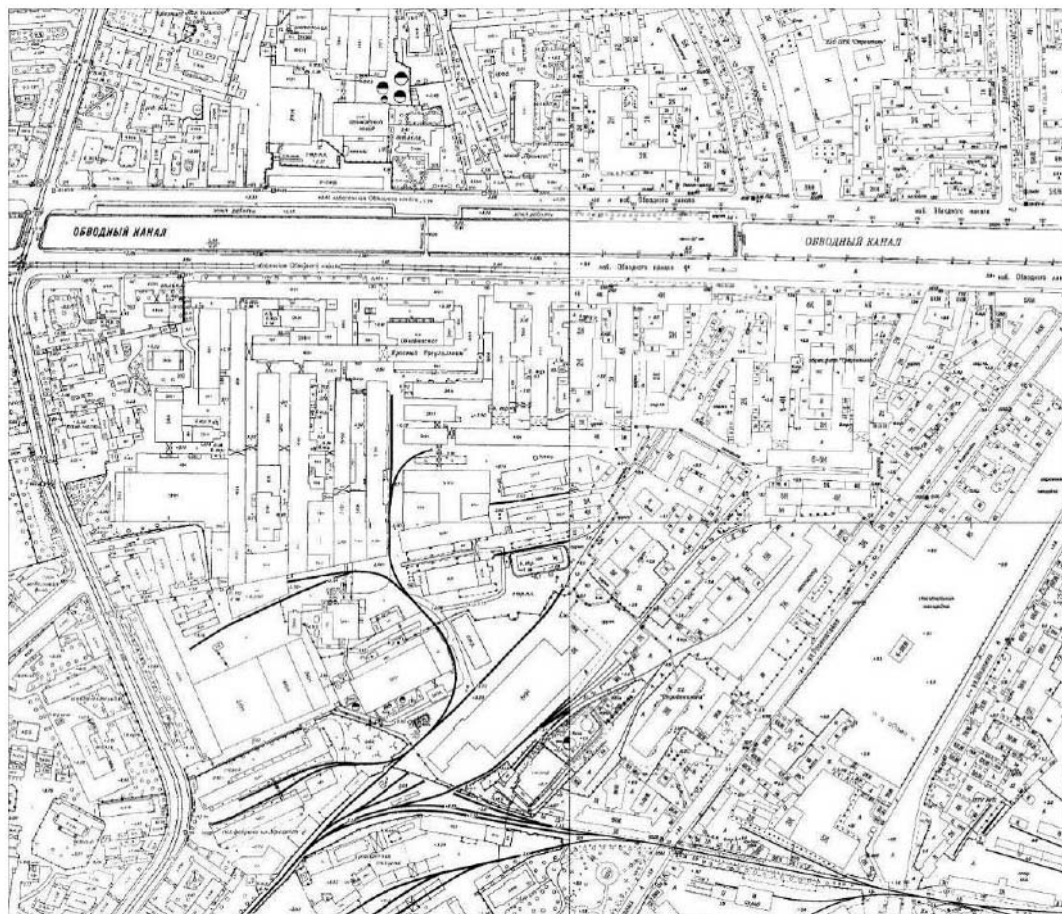
Илл. 8. План Санкт-Петербурга с ближайшими окрестностями. Издание Товарищества А.С.Суворина - "Новое Время", 1913. Фрагмент.



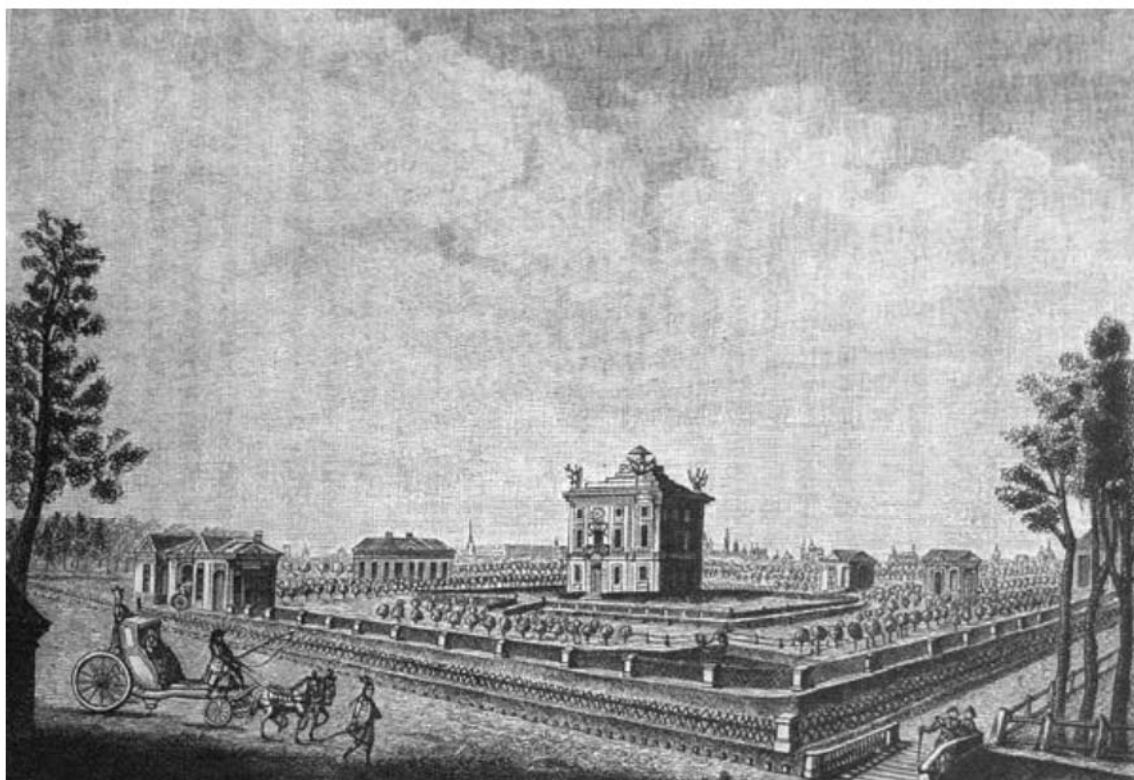
Илл. 9. План Ленинграда. Фрагмент. 1934 г. ОГТС УАИ КГА.



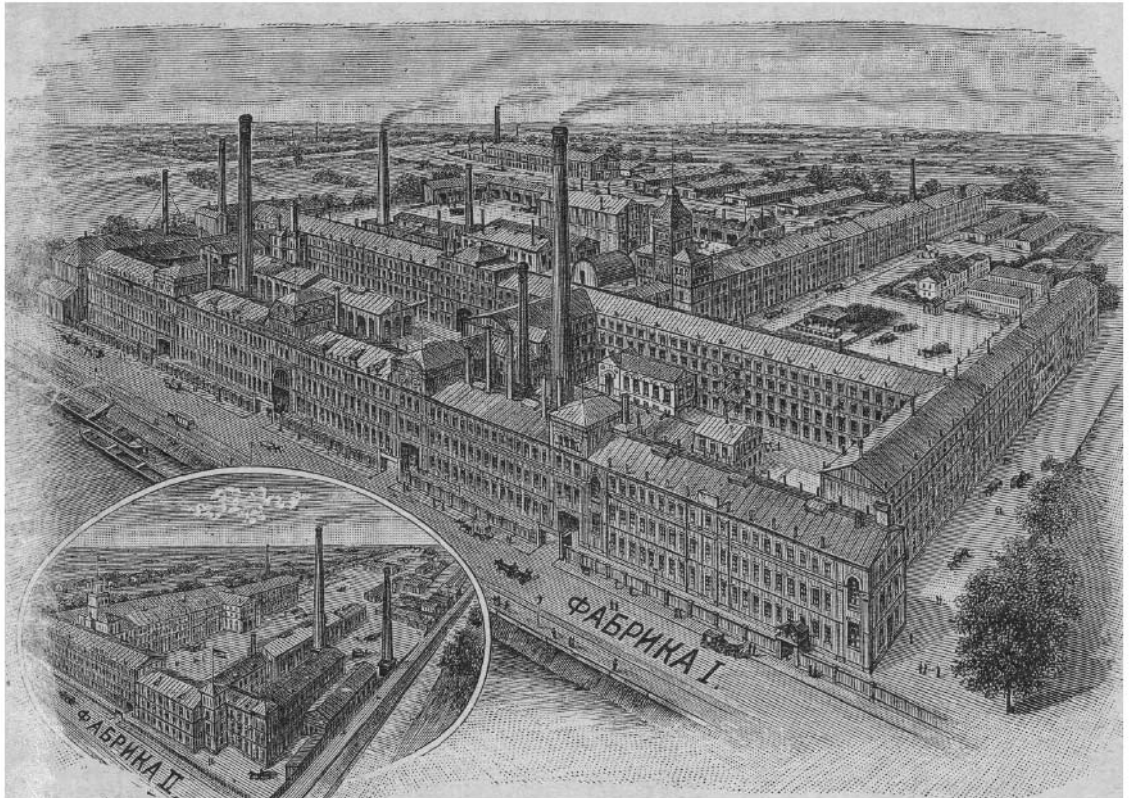
Илл. 10. План Санкт-Петербурга. Фрагмент. 2000-е гг. ОГТС УАИ КГА.



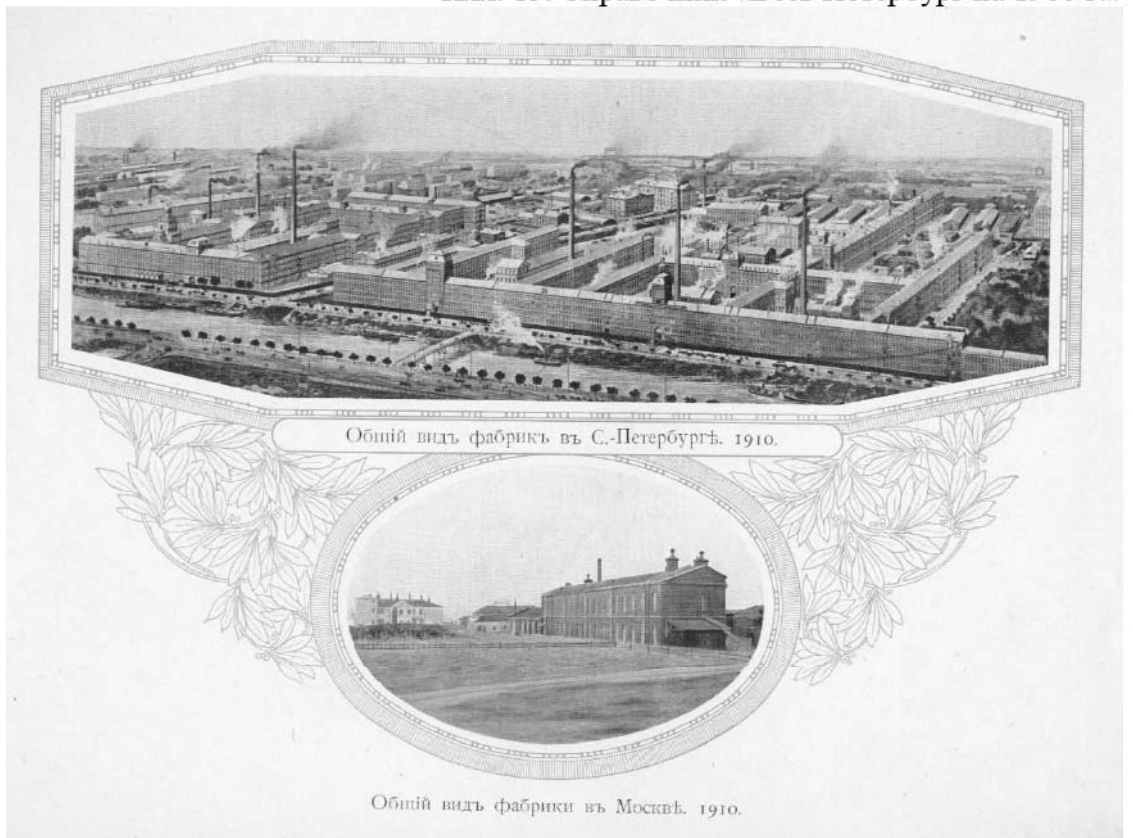
Илл. 11. План Санкт-Петербурга. Фрагмент. 2014 г. ОГТС УАИ КГА



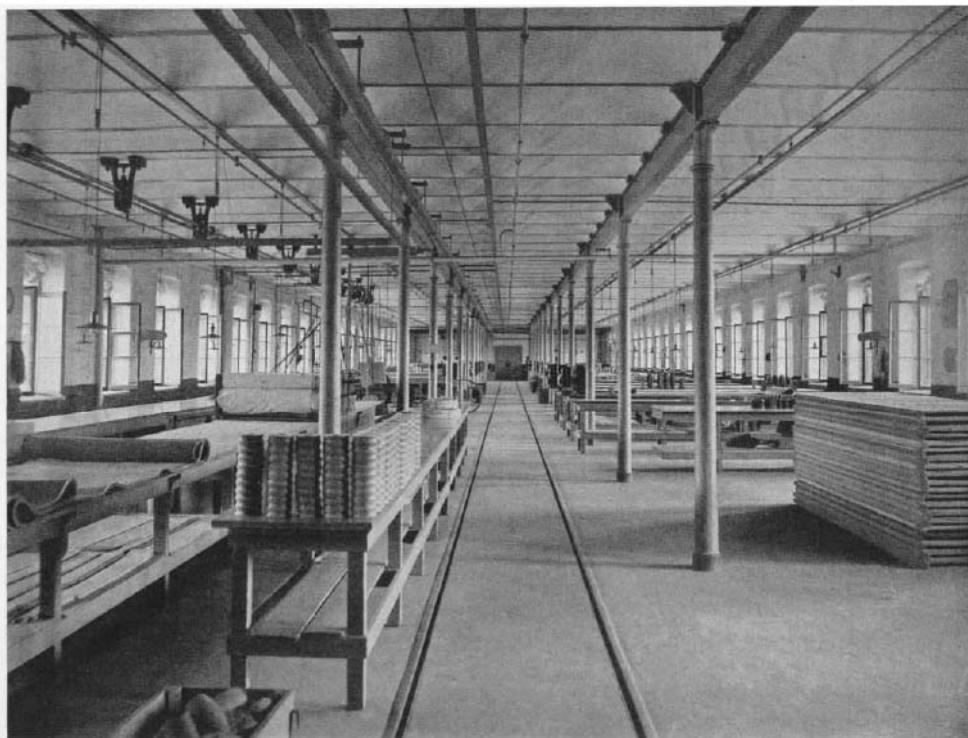
Илл. 12. Загородный дом графа А. С. Строганова на Петергофской дороге. Офорт П. Штелина. 1768.



Илл. 13. Справочник «Весь Петербург на 1900 г.»

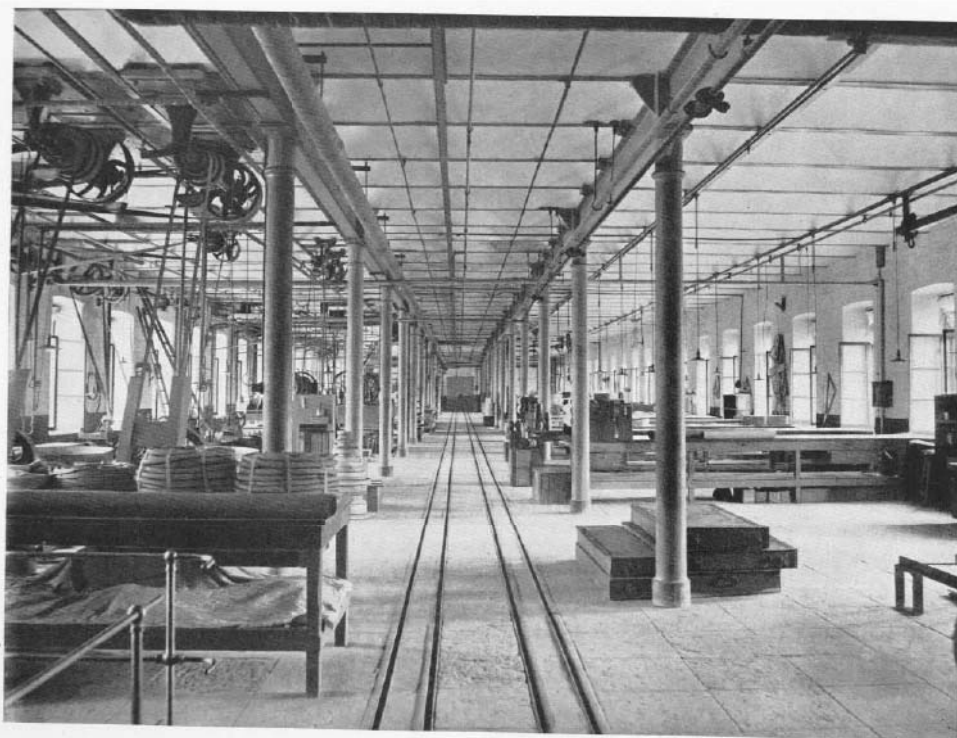


Илл. 14. Альбом в память пятидесятилетия существования товарищества
 Российско-Американской резиновой мануфактуры под фирмою «Треугольник» в
 Санкт-Петербурге. СПб., 1910.



Мастерская для изготовленія техническихъ предметовъ.

Илл. 15. Альбом в память пятидесятилетия существования товарищества
Российско-Американской резиновой мануфактуры под фирмою «Треугольник» в
Санкт-Петербурге. СПб., 1910. Мастерская для изготовления технических предметов.



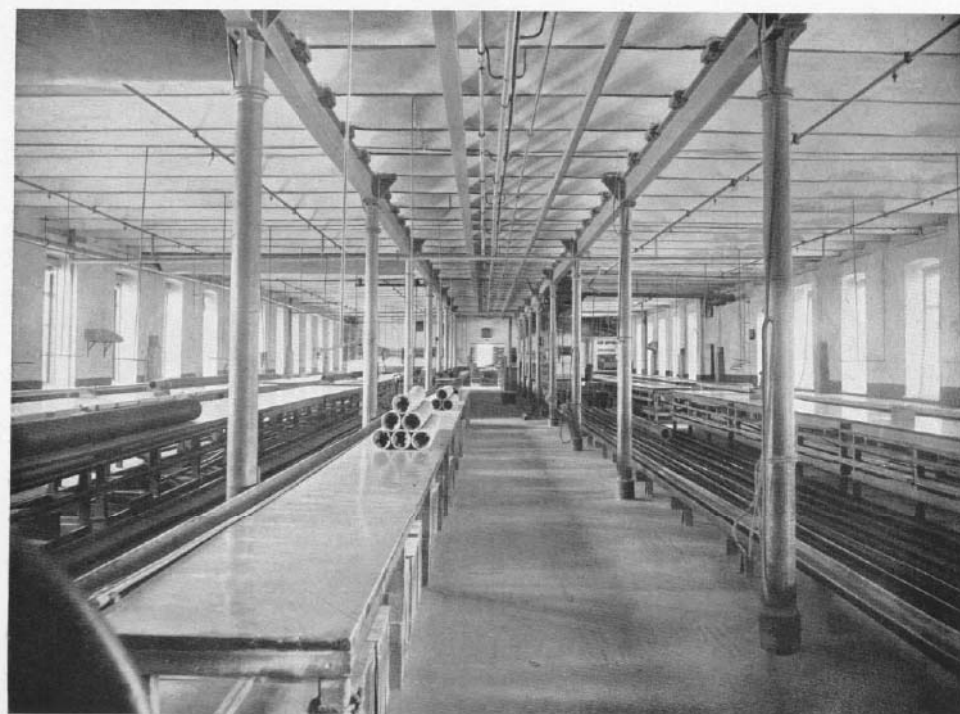
Мастерская для изготовленія техническихъ предметовъ.

Илл. 16. Альбом в память пятидесятилетия существования товарищества
Российско-Американской резиновой мануфактуры под фирмою «Треугольник» в
Санкт-Петербурге. СПб., 1910. Мастерская для изготовления технических предметов.



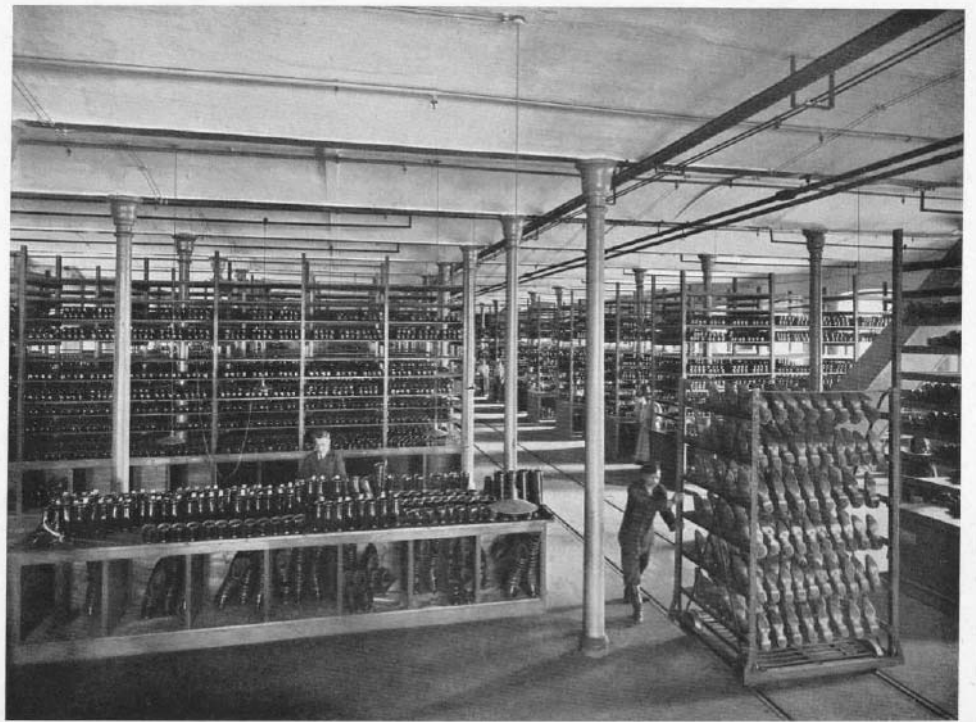
Закройная для галошъ.

Илл. 17. Альбом в память пятидесятилетия существования товарищества Российско-Американской резиновой мануфактуры под фирмою «Треугольник» в Санкт-Петербурге. СПб., 1910. Закройная для галош.



Мастерская для изготовления резиновых трубъ.

Илл. 18. Альбом в память пятидесятилетия существования товарищества Российско-Американской резиновой мануфактуры под фирмою «Треугольник» в Санкт-Петербурге. СПб., 1910. Мастерская для изготовления резиновых труб.



Галошный магазинъ.

Илл. 19. Альбом в память пятидесятилетия существования товарищества Российско-Американской резиновой мануфактуры под фирмою «Треугольник» в Санкт-Петербурге. СПб., 1910. Галошный магазинъ.



Упаковочная галошъ.

Илл. 20. Альбом в память пятидесятилетия существования товарищества Российско-Американской резиновой мануфактуры под фирмою «Треугольник» в Санкт-Петербурге. СПб., 1910. Помещение упаковочной галошъ.



Мастерская для изготовления оболочек для аэростатов.

Илл. 21. Альбом в память пятидесятилетия существования товарищества Российско-Американской резиновой мануфактуры под фирмою «Треугольник» в Санкт-Петербурге. СПб., 1910. Мастерская для изготовления оболочек для аэростатов.



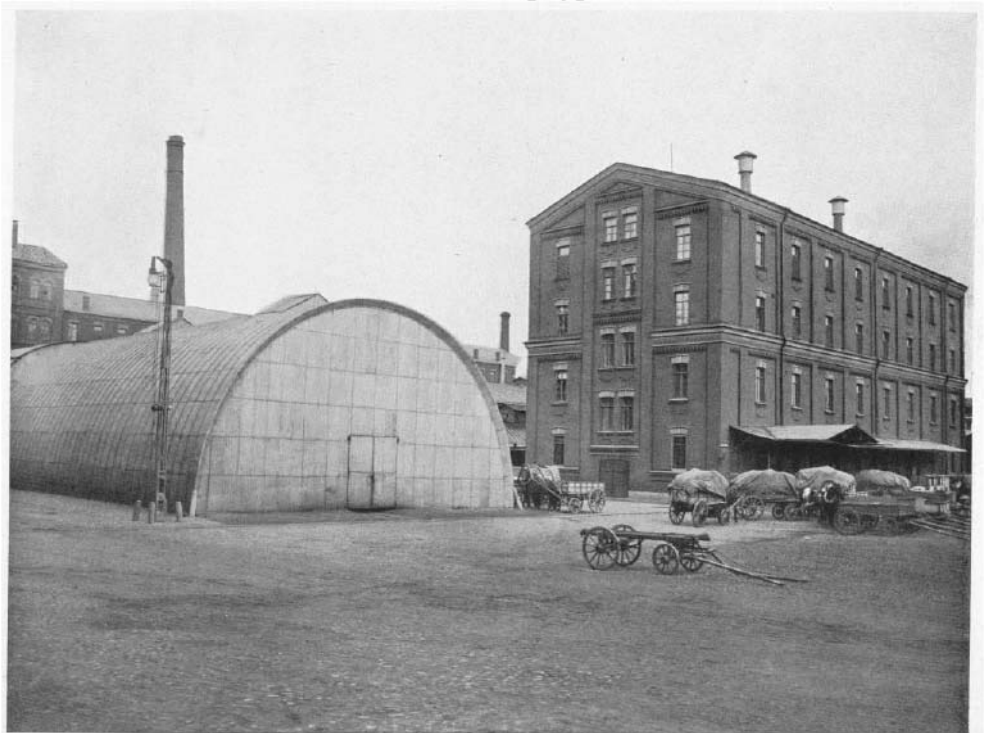
Упаковочная технических товаров.

Илл. 22. Альбом в память пятидесятилетия существования товарищества Российско-Американской резиновой мануфактуры под фирмою «Треугольник» в Санкт-Петербурге. СПб., 1910. Помещение упаковочной технических товаров.



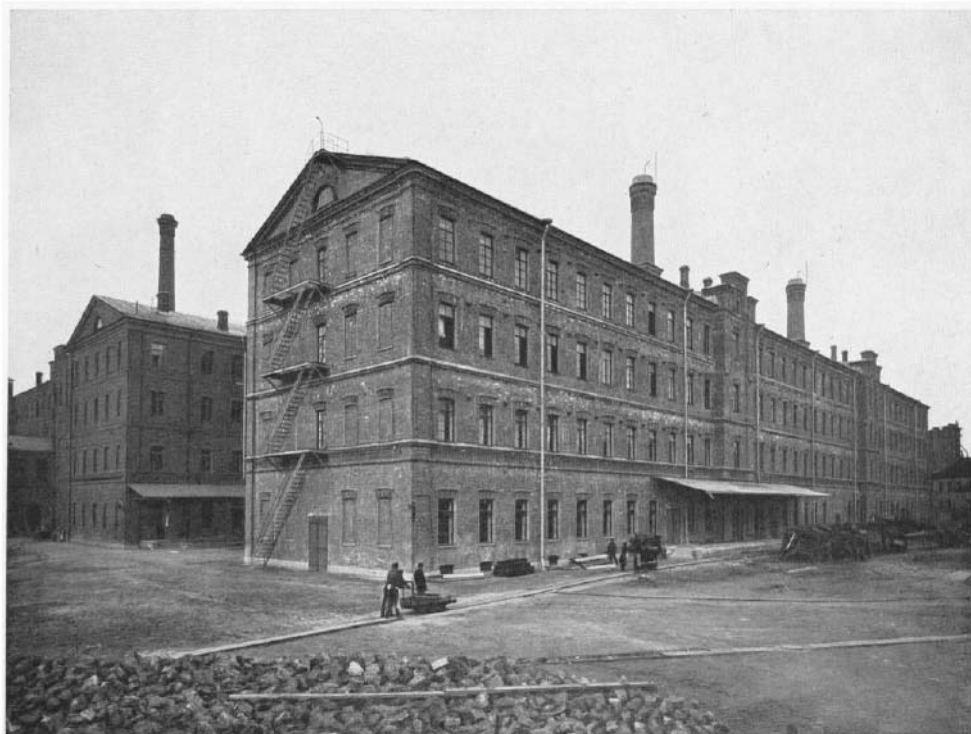
Склад галош (постоянный запас 5000 ящиков, около 2.500.000 пар).

Илл. 23. Альбом в память пятидесятилетия существования товарищества Российско-Американской резиновой мануфактуры под фирмой «Треугольник» в Санкт-Петербурге. СПб., 1910. Склад галош.



Склады для сырого материала.

Илл. 24. Альбом в память пятидесятилетия существования товарищества Российско-Американской резиновой мануфактуры под фирмой «Треугольник» в Санкт-Петербурге. СПб., 1910. Склад для сырого материала.

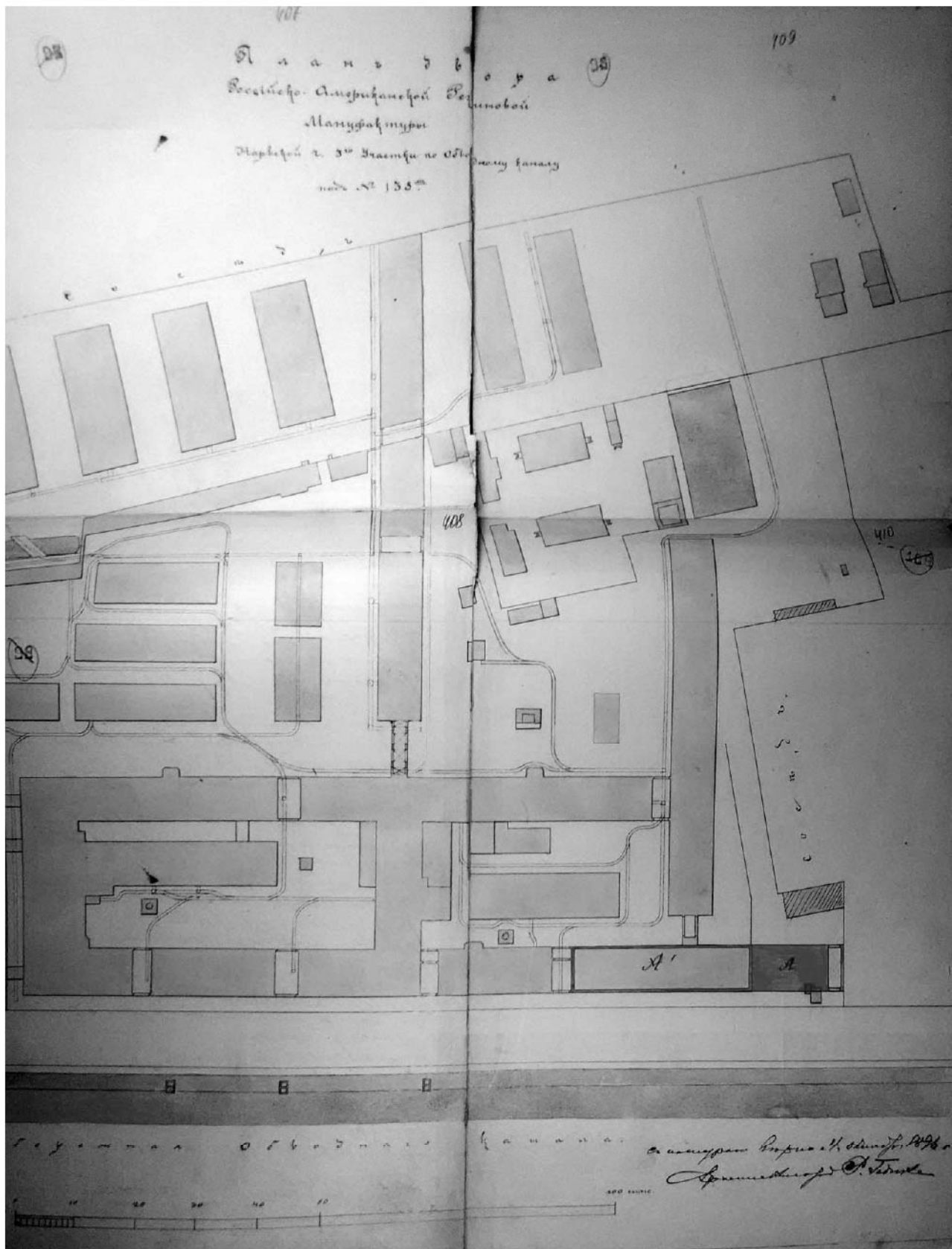


Склады для сырого материала.

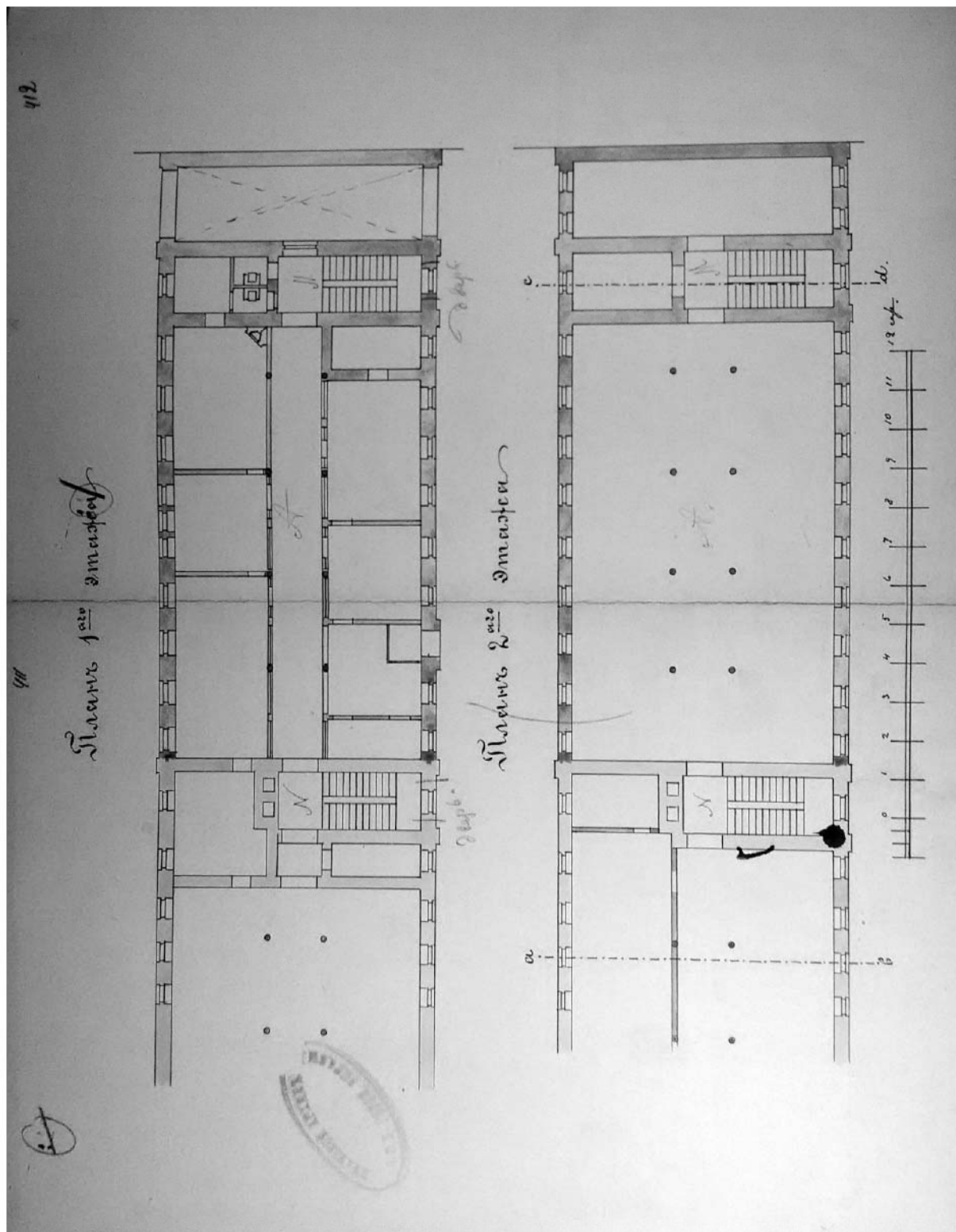
Илл. 25. Альбом в память пятидесятилетия существования товарищества Российско-Американской резиновой мануфактуры под фирмою «Треугольник» в Санкт-Петербурге. СПб., 1910. Склады для сырого материала.



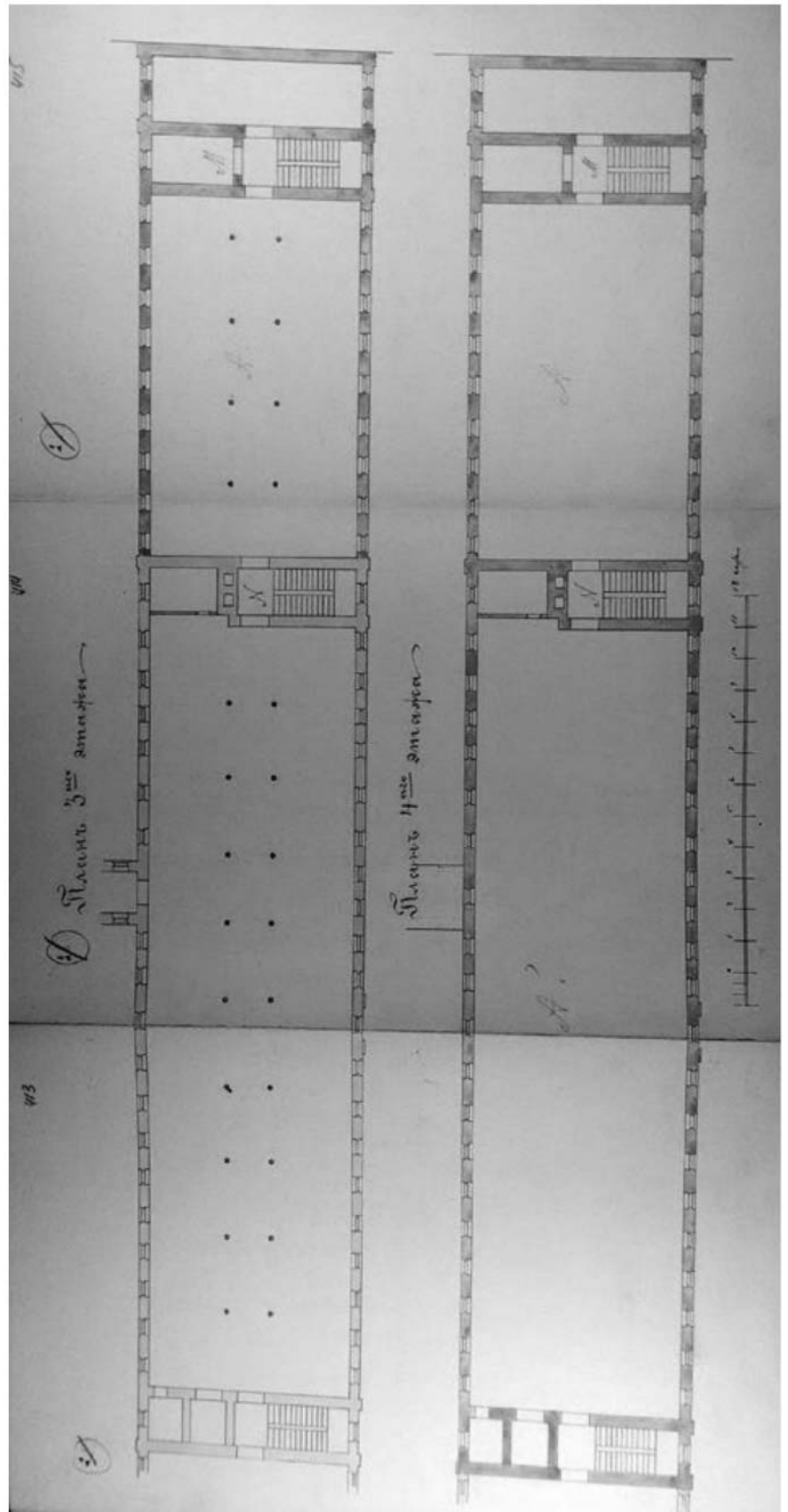
Илл. 26. Панорама Товарищества Российско-Американской резиновой мануфактуры «Треугольник». 1960-е гг.



Илл. 29. План двора Товарищества Российско-Американской резиновой мануфактуры. Нарвской части. 3 участка № 134 по набережной Обводного канала. 1896 г. арх. Р.А. Гедике. ЦГИА СПб. Ф.513. Оп.102. Д. 5646. Л. 408об., 407-410.



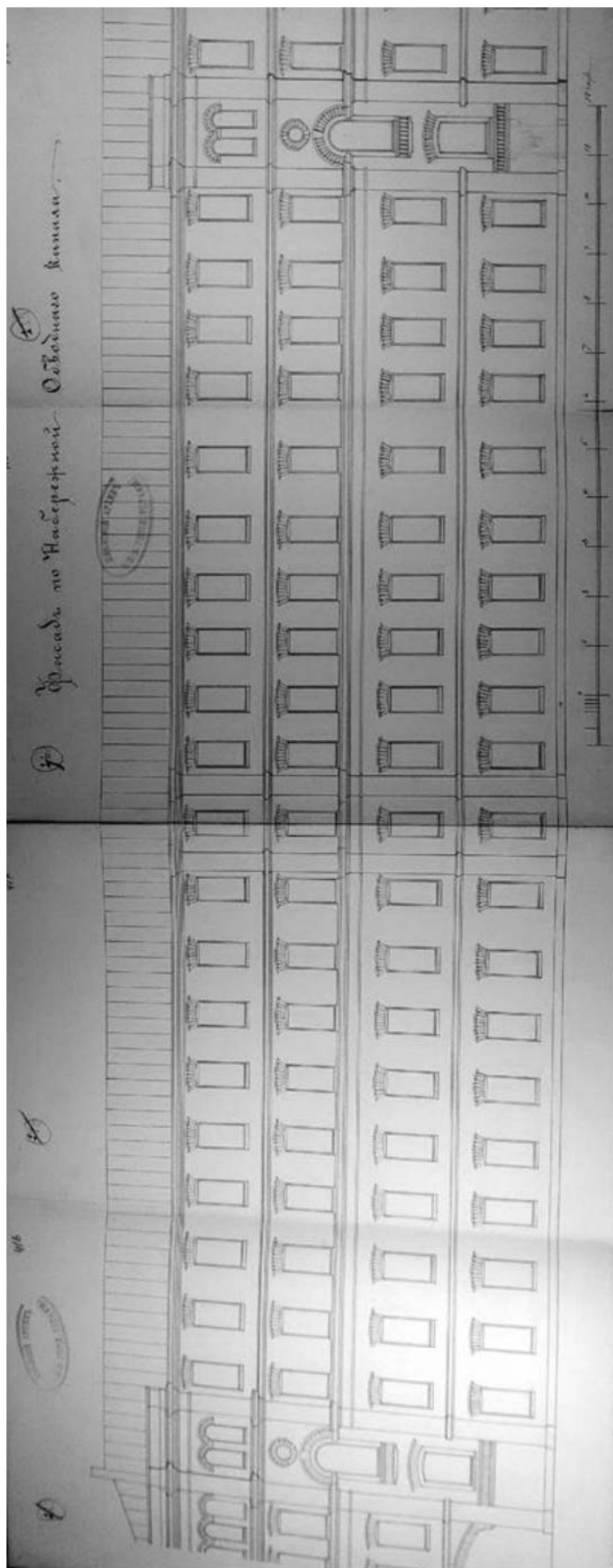
Илл. 30. Планы 1-го и 2-го этажей производственно-конторского корпуса под литерой А.
 арх. Р.А.Гедике. 1896 г. ЦГИА СПб. Ф.513. Оп.102. Д 5646. Л. 411-412.



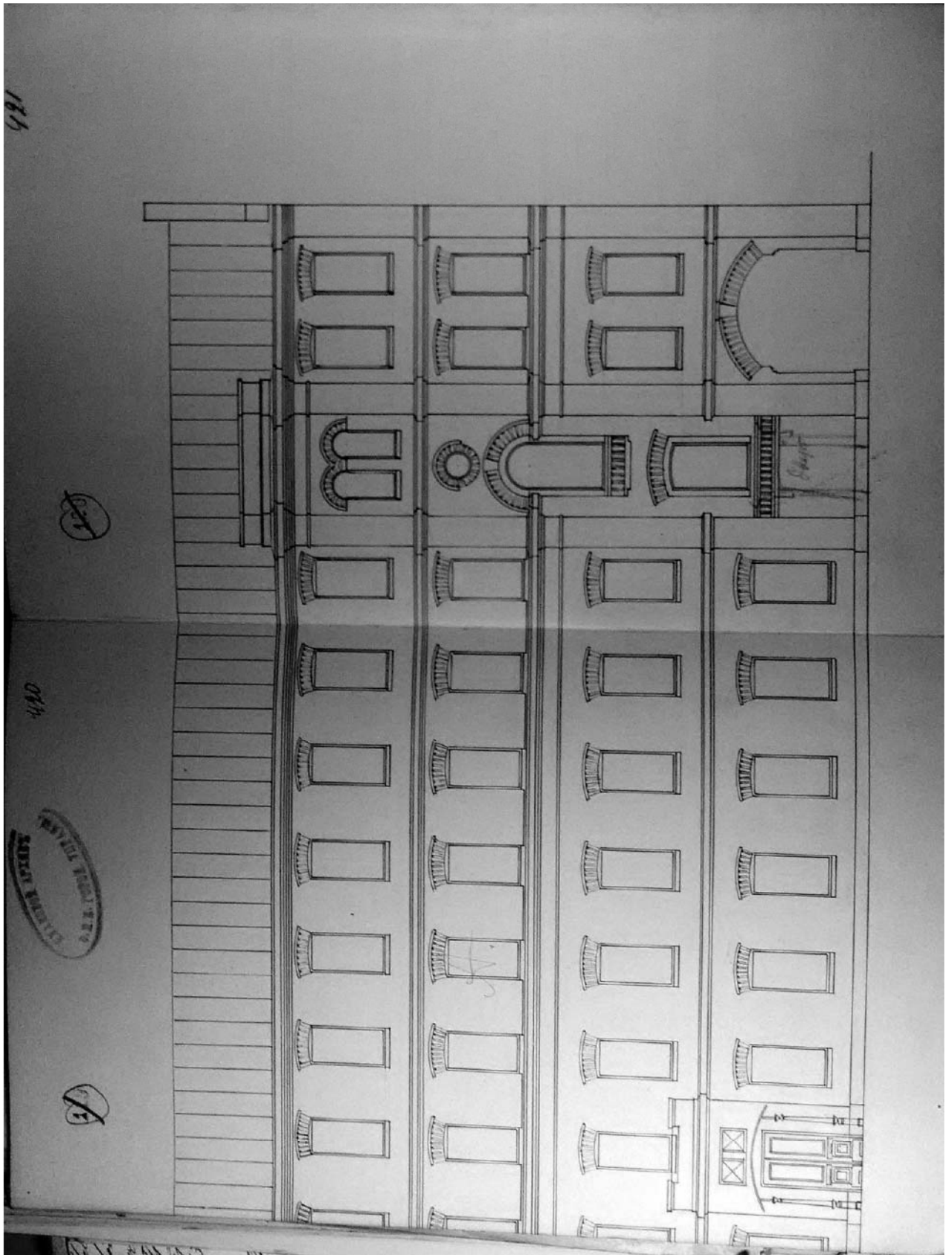
Илл. 31. Планы 3-го и 4-го этажей производственно-конторского корпуса под лит. А и надстраиваемого трехэтажного корпуса под лит. А1 (корпус № 96 по заводской нумерации).

Арх. Р.А. Гедике. 1896 г. ЦГИА СПб. Ф.513. Оп.102.

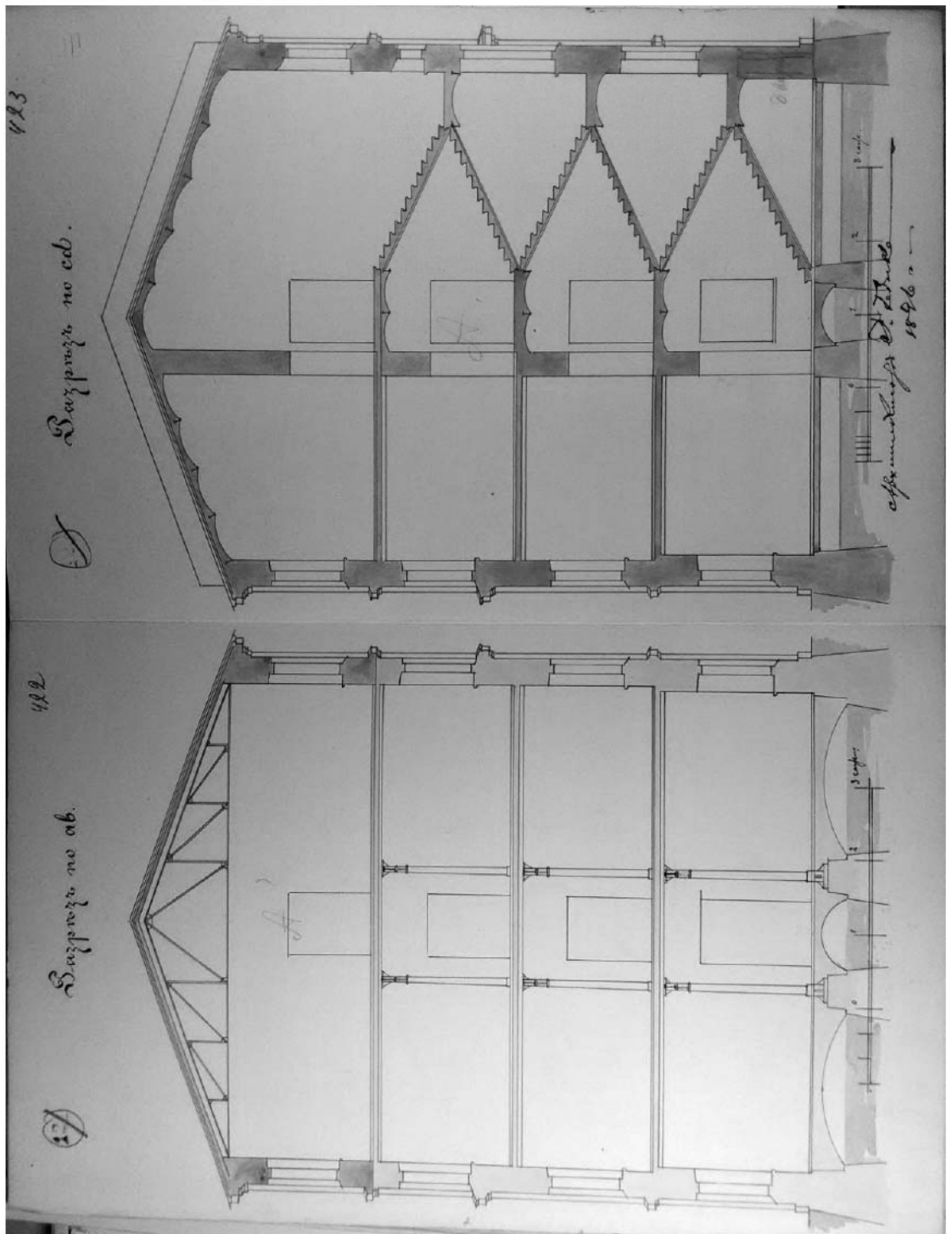
Д.5646. Л. 413-415.



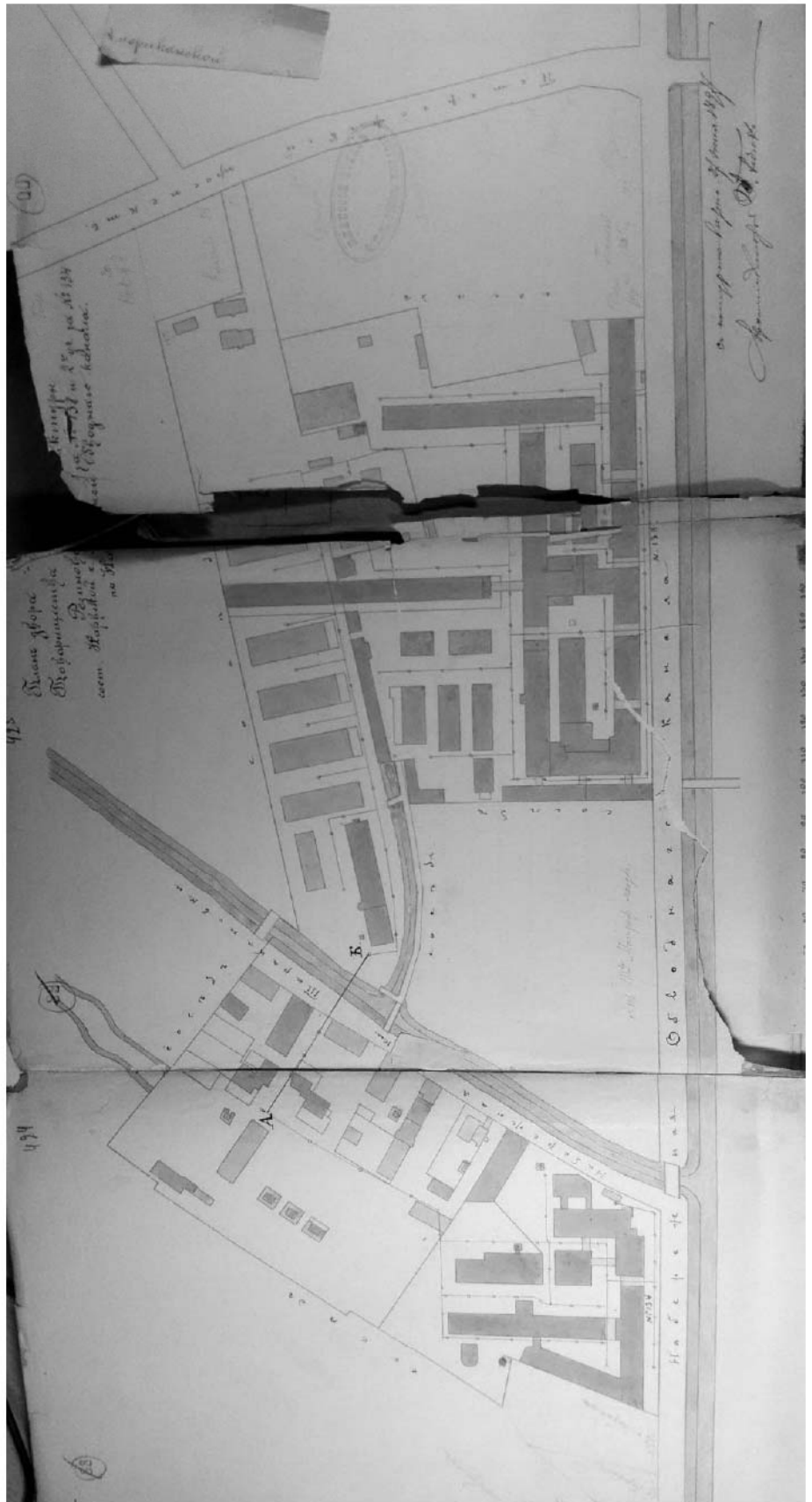
Илл. 32. Фасад надстраиваемого четвертым этажом трехэтажного корпуса под лит. А1
арх. Р.А. Гедике. 1896 г. ЦГИА СПб. Ф.513. Оп.102. Д. 5646. Л. 416-419.



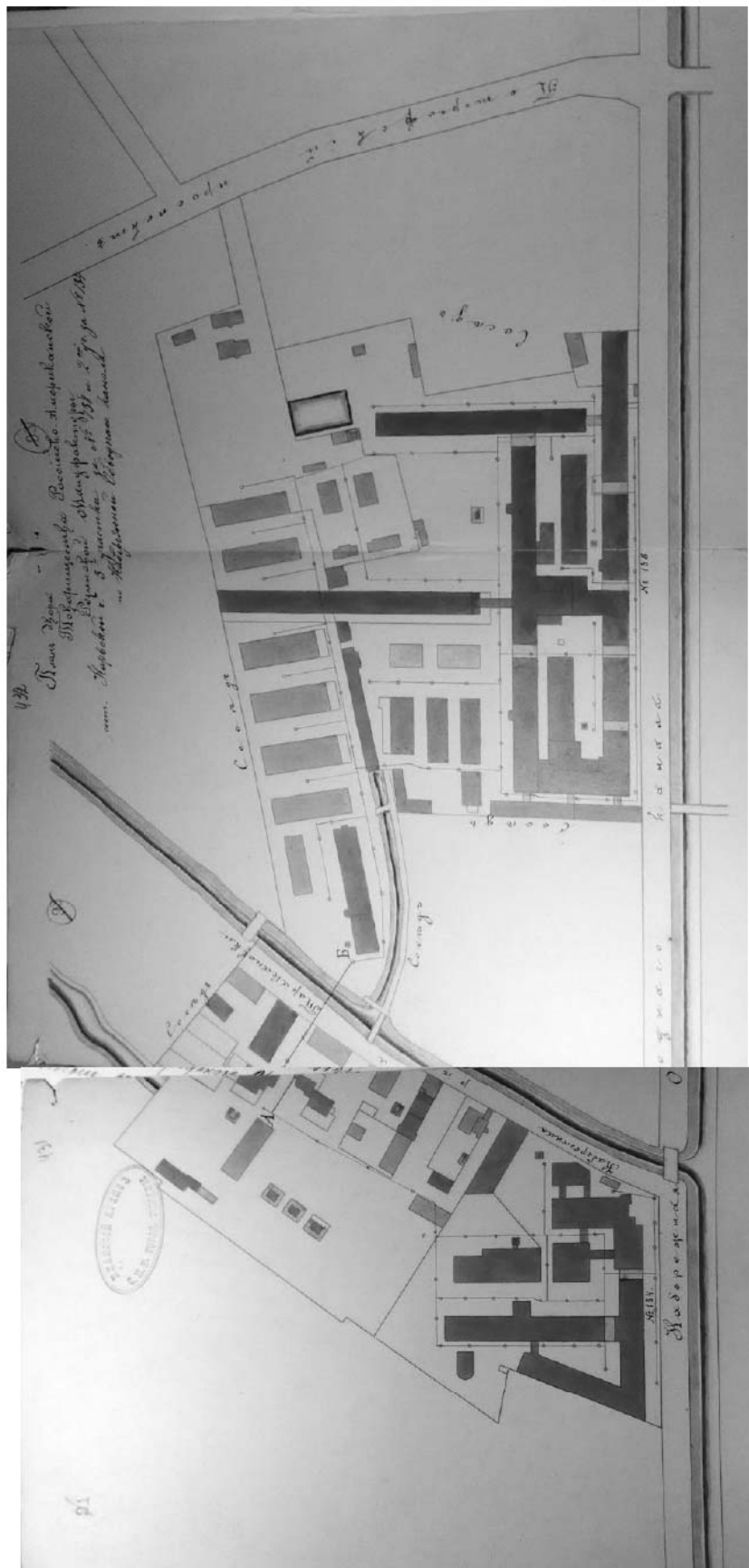
Илл. 33. Фасад производственно-конторского корпуса под лит. А. арх. Р.А. Гедике. 1896. г.
ЦГИА СПб. Ф.513. Оп.102. Д. 5646. Л. 420-421.



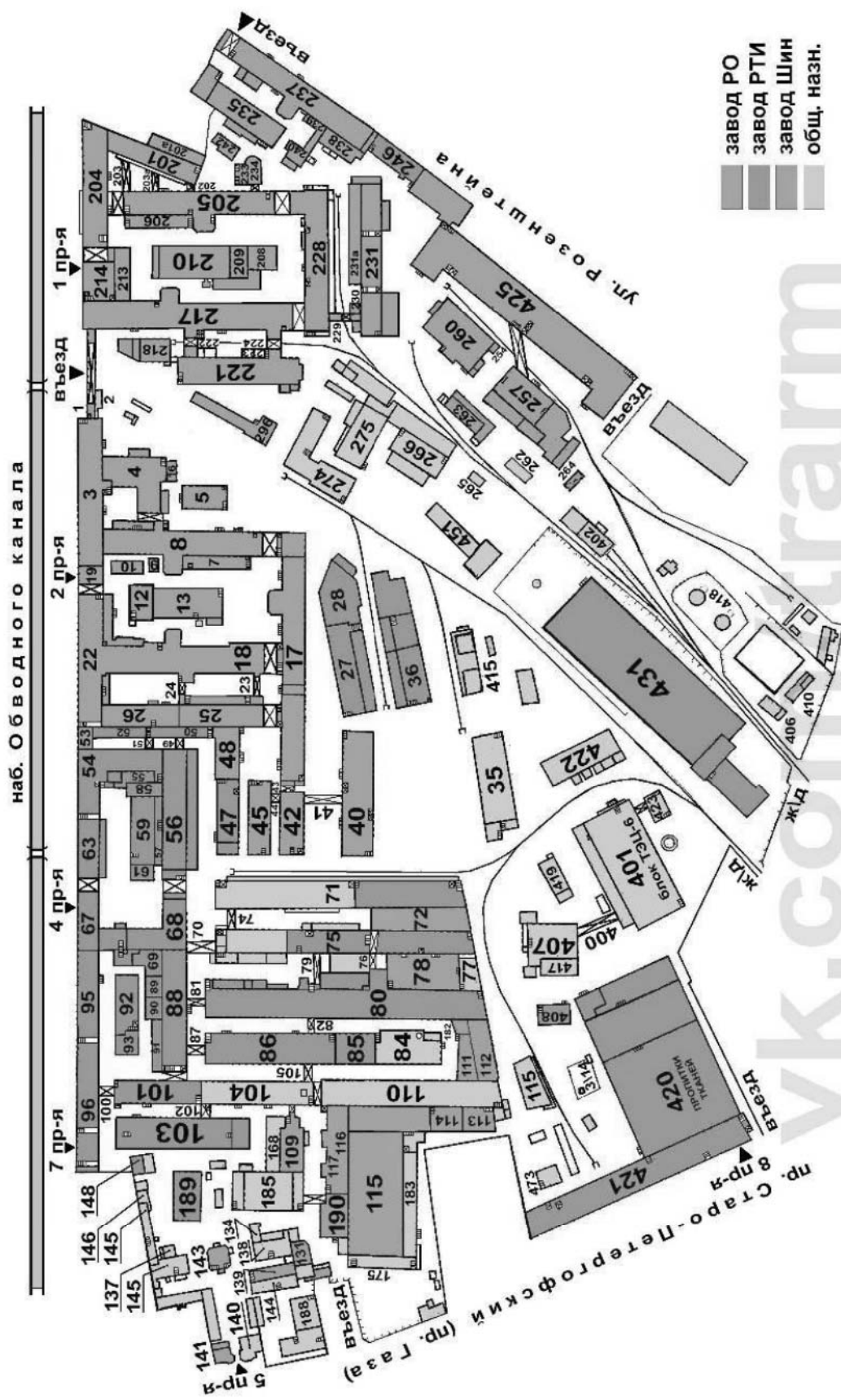
Илл. 34. Разрезы производственно-конторского корпуса под лит. А. 1896 г. арх. Р.А. Гедике. ЦГИА СПб. Ф.513. Оп.102. Д.5646. Л. 422-423.



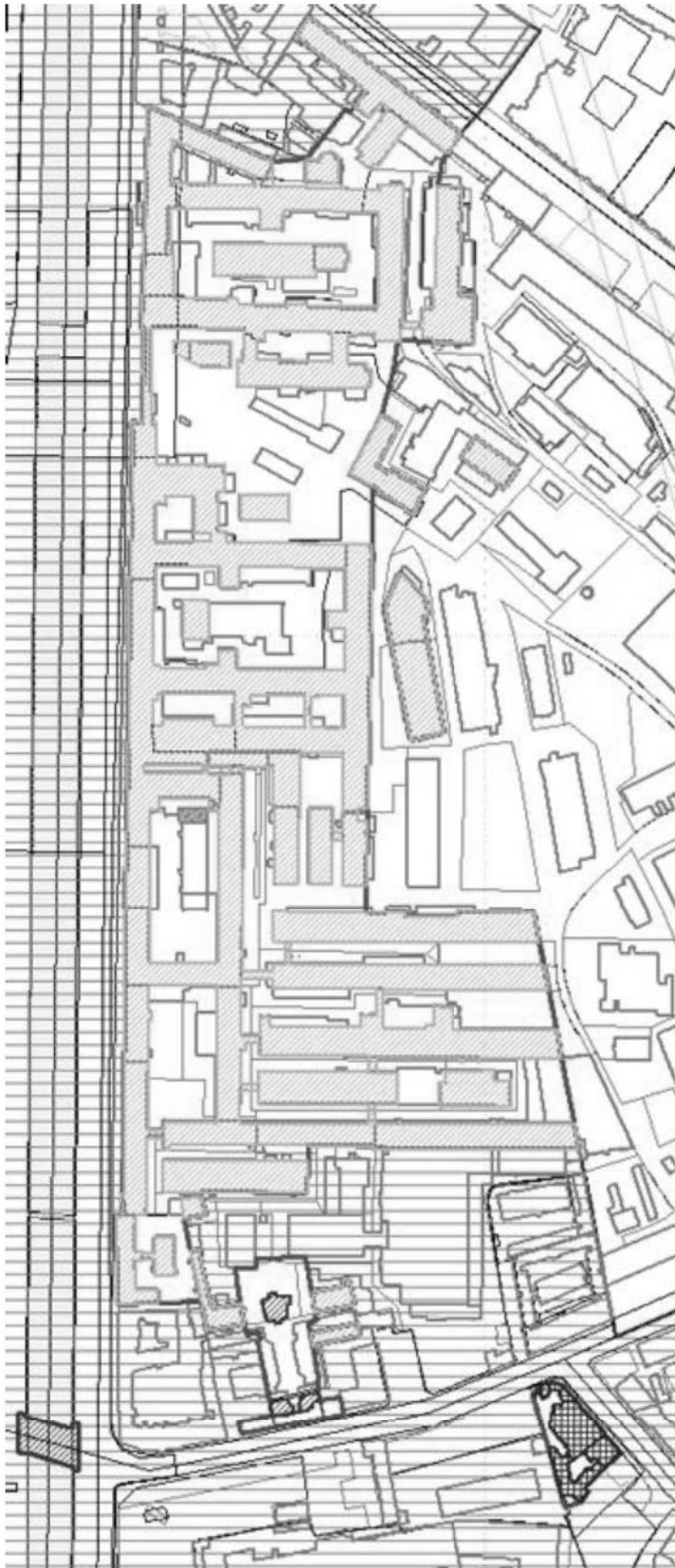
Илл. 35. План двора Товарищества Российско-Американской резиновой мануфактуры.
Нарвской части,
3 участка № 134 по набережной Обводного канала. 1897 г. ЦГИА СПб. Ф.513. Оп.102.
Д.5646. Л. 424-426.



Илл. 36. План двора Товарищества Российско-Американской резиновой мануфактуры. Нарвской части, 2 участка № 134 по набережной Обводного канала, 3 участка № 138 по набережной Обводного канала. 1898 г. ЦГИА СПб. Ф.513. Оп.102. Д.5646. Л. 431-433.



Илл. 37. Схема территории завода «Красный треугольник» с заводской нумерацией корпусов. 1990-е гг.



Илл. 38. Ситуационная схема с показанием ремонтируемого здания котельной.

Приложение № 3 к акту по результатам государственной историко-культурной экспертизы раздела документации, обосновывающего меры по обеспечению сохранности выявленного объекта культурного наследия «Комплекс товарищества Российско-американской резиновой мануфактуры «Треугольник» (80 производственных корпусов, соединенных переходами)», расположенного по адресу: наб. Обводного кан., д.134-140 от 27.11.2017.

Предмет охраны объекта культурного наследия.



ПРАВИТЕЛЬСТВО САНКТ-ПЕТЕРБУРГА
КОМИТЕТ ПО ГОСУДАРСТВЕННОМУ КОНТРОЛЮ, ИСПОЛЬЗОВАНИЮ
И ОХРАНЕ ПАМЯТНИКОВ ИСТОРИИ И КУЛЬТУРЫ
РАСПОРЯЖЕНИЕ

окуд

31.01.2012

№ 10-61

Об утверждении перечня предметов охраны здания, расположенного по адресу: Санкт-Петербург, наб. Обводного канала, д. 134-136-138, корпус 54, литера А, входящего в состав выявленного объекта культурного наследия «Комплекс товарищества Российско-американской резиновой мануфактуры «Треугольник» (80 производственных корпусов, соединенных переходами)»

1. Утвердить перечень предметов охраны здания, расположенного по адресу: Санкт-Петербург, Адмиралтейский район, наб. Обводного канала, д. 134-136-138, корпус 54, литера А, входящего в состав выявленного объекта культурного наследия «Комплексе товарищества Российско-американской резиновой мануфактуры «Треугольник» (80 производственных корпусов, соединенных переходами)», согласно приложению к настоящему распоряжению.

2. Начальнику отдела государственного учета объектов культурного наследия обеспечить размещение настоящего распоряжения в электронной форме в локальной компьютерной сети КГИОП.


3. Контроль за выполнением распоряжения остаётся за председателем КГИОП.

Председатель КГИОП

А.И. Макаров

Перечень предметов охраны
здания, входящего в состав выявленного объекта культурного наследия
«Комплекс товарищества Российско-американской резиновой мануфактуры "Треугольник" (80
производственных корпусов, соединенных переходами)»
Санкт-Петербург, Адмиралтейский район, Обводного канала наб., д. 134-136-138, корпус 54, литера А

№ п.п.	Виды предметов охраны	Элементы предметов охраны	Фотофиксация
1	2	3	4
1	Объемно-пространственное решение:	исторические габариты и конфигурация здания, включая угловой ризалит; крыша – исторические габариты и конфигурация (двускатная).	 
2	Конструктивная система здания:	исторические наружные и внутренние капитальные стены – материал (кирпич), местоположение; каркасная система (чугунные колонны и перекрытия в виде сводов по металлическим балкам); металлические фермы перекрытия 4-го этажа.	

3	Объемно-планировочное решение:	историческое объемно-планировочное решение в габаритах капитальных стен.	
4	Архитектурно-художественное решение фасадов:	материал и характер отделки фасадной поверхности – кирпич; оконные и дверные проемы – местоположение, конфигурация (прямоугольные, с клинчатыми перемычками) и габариты; междуэтажные тяги; профилированный венчающий карниз.	



ПРАВИТЕЛЬСТВО САНКТ-ПЕТЕРБУРГА
КОМИТЕТ ПО ГОСУДАРСТВЕННОМУ КОНТРОЛЮ, ИСПОЛЬЗОВАНИЮ
И ОХРАНЕ ПАМЯТНИКОВ ИСТОРИИ И КУЛЬТУРЫ
РАСПОРЯЖЕНИЕ

окуд

31.01.2012

№ 10-64

Об утверждении перечня предметов охраны здания, расположенного по адресу: Санкт-Петербург, наб. Обводного канала, д. 136, корпус 1, литера Б, входящего в состав выявленного объекта культурного наследия «Комплекс товарищества Российско-американской резиновой мануфактуры “Треугольник” (80 производственных корпусов, соединенных переходами)»




1. Утвердить перечень предметов охраны здания, расположенного по адресу: Санкт-Петербург, Адмиралтейский район, наб. Обводного канала, д. 136, корпус 1, литера Б, входящего в состав выявленного объекта культурного наследия «Комплекс товарищества Российско-американской резиновой мануфактуры “Треугольник” (80 производственных корпусов, соединенных переходами)», согласно приложению к настоящему распоряжению.
2. Начальнику отдела государственного учета объектов культурного наследия обеспечить размещение настоящего распоряжения в электронной форме в локальной компьютерной сети КГИОП.
3. Контроль за выполнением распоряжения остаётся за председателем КГИОП.

Председатель КГИОП

А.И. Макаров

Перечень предметов охраны
здания, входящего в состав выявленного объекта культурного наследия
«Комплекс товарищества Российско-американской резиновой мануфактуры “Треугольник” (80
производственных корпусов, соединенных переходами)»
Санкт-Петербург, Адмиралтейский район, Обводного канала наб., д. 136, корпус 1, литера Б

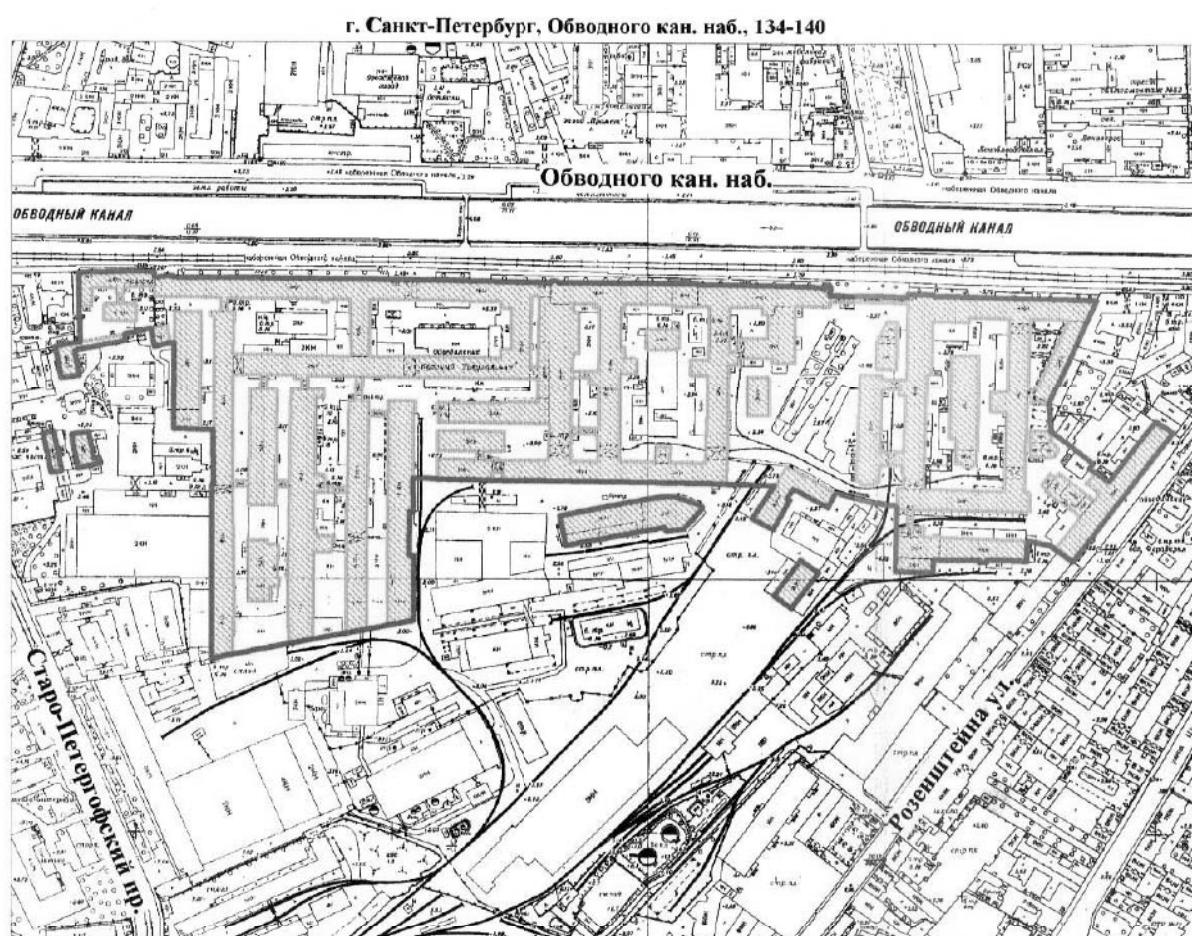
№ п.п.	Виды предметов охраны	Элементы предметов охраны	Фотофиксация
1	2	3	4
1	Объемно-пространственное решение:	исторические габариты и конфигурация здания, включая башню и два воротных проезда; крыша — исторические габариты и конфигурация (двускатная).	 
2	Конструктивная система здания:	исторические наружные и внутренние капитальные стены — материал (кирпич), местоположение; каркасная система (чугунные колонны и перекрытия в виде сводов по металлическим балкам);	

		металлические фермы перекрытия 4-го этажа.	
3	Объемно-планировочное решение:	историческое объемно-планировочное решение в габаритах капитальных стен.	
4	Архитектурно-художественное решение фасадов:	<p>материал и характер отделки фасадной поверхности – кирпич; оконные и дверные проемы – местоположение, конфигурация (с клинчатыми перемычками) и габариты;</p> <p>междуэтажные тяги, лопатки, машикули над оконными проемами 6-го этажа башни; профилированный венчающий карниз;</p> <p>парапет с тумбами – вид материала (кирпич), характер отделки (гладкая штукатурка), местоположение (над карнизом башни), габариты, конфигурация (прямоугольный).</p>	 

Приложение № 4 к акту по результатам государственной историко-культурной экспертизы проектной документации на к акту по результатам государственной историко-культурной экспертизы раздела документации, обосновывающего меры по обеспечению сохранности выявленного объекта культурного наследия «Комплекс товарищества Российско-американской резиновой мануфактуры «Треугольник» (80 производственных корпусов, соединенных переходами)», расположенного по адресу: наб. Обводного кан., д.134-140 от 27.11.2017

Границы территории объекта культурного наследия.

**План границ территории
выявленного объекта культурного наследия
"Комплекс товарищества Российско-американской резиновой мануфактуры
«Треугольник» (80 производственных корпусов, соединенных переходами)"**



масштаб 1:5000

УСЛОВНЫЕ ОБОЗНАЧЕНИЯ

-  граница территории выявленного объекта культурного наследия
-  выявленный объект культурного наследия

Приложение № 5 к акту по результатам государственной историко-культурной экспертизы проектной документации на к акту по результатам государственной историко-культурной экспертизы раздела документации, обосновывающего меры по обеспечению сохранности выявленного объекта культурного наследия «Комплекс товарищества Российско-американской резиновой мануфактуры «Треугольник» (80 производственных корпусов, соединенных переходами)», расположенного по адресу: наб. Обводного кан., д.134-140 от 27.11.2017.

Материалы фотофиксации.

Список фотографий.

1. Комплекс товарищества Российско-американской резиновой мануфактуры «Треугольник» (80 производственных корпусов, соединенных переходами). Обводного кан. наб., 136, корп. 1, лит.Б. Лицевой фасад. Штиглиц М.С. 17.11.2017
2. Комплекс товарищества Российско-американской резиновой мануфактуры «Треугольник» (80 производственных корпусов, соединенных переходами). Обводного кан. наб., 136, корп. 1, лит.Б. Дворовый фасад. Штиглиц М.С. 17.11.2017
3. Комплекс товарищества Российско-американской резиновой мануфактуры «Треугольник» (80 производственных корпусов, соединенных переходами). Обводного кан. наб., 136, корп. 1, лит.Б. Дворовый фасад. Штиглиц М.С. 17.11.2017
4. Комплекс товарищества Российско-американской резиновой мануфактуры «Треугольник» (80 производственных корпусов, соединенных переходами). Обводного кан. наб.,134-136-138, корп. №54, лит.А. Дворовый фасад. Штиглиц М.С. 17.11.2017 г.
5. Комплекс товарищества Российско-американской резиновой мануфактуры «Треугольник» (80 производственных корпусов, соединенных переходами). Обводного кан. наб.,134-136-138, корп. №54, лит.А. Дворовый фасад. Штиглиц М.С. 17.11.2017 г.
6. Комплекс товарищества Российско-американской резиновой мануфактуры «Треугольник» (80 производственных корпусов, соединенных переходами). Обводного кан. наб.,134-136-138, корп. №54, лит.А. Дворовый фасад. Штиглиц М.С. 17.11.2017 г.
7. Комплекс товарищества Российско-американской резиновой мануфактуры «Треугольник» (80 производственных корпусов, соединенных переходами). Корпус №59. Западный фасад. Штиглиц М.С. 17.11.2017 г.
8. Комплекс товарищества Российско-американской резиновой мануфактуры «Треугольник» (80 производственных корпусов, соединенных переходами). Корпус №59. Северный фасад. Штиглиц М.С. 17.11.2017 г.
9. Комплекс товарищества Российско-американской резиновой мануфактуры «Треугольник» (80 производственных корпусов, соединенных переходами). Общий вид в сторону здания котельной. Штиглиц М.С. 17.11.2017 г.
10. Комплекс товарищества Российско-американской резиновой мануфактуры «Треугольник» (80 производственных корпусов, соединенных переходами). Котельная. Штиглиц М.С. 17.11.2017 г.

11. Комплекс товарищества Российско-американской резиновой мануфактуры «Треугольник» (80 производственных корпусов, соединенных переходами). Котельная. Штиглиц М.С. 17.11.2017 г.
12. Комплекс товарищества Российско-американской резиновой мануфактуры «Треугольник» (80 производственных корпусов, соединенных переходами). Котельная. Штиглиц М.С. 17.11.2017 г.
13. Комплекс товарищества Российско-американской резиновой мануфактуры «Треугольник» (80 производственных корпусов, соединенных переходами). Котельная. Штиглиц М.С. 17.11.2017 г.
14. Комплекс товарищества Российско-американской резиновой мануфактуры «Треугольник» (80 производственных корпусов, соединенных переходами). Котельная. Штиглиц М.С. 17.11.2017 г.
15. Комплекс товарищества Российско-американской резиновой мануфактуры «Треугольник» (80 производственных корпусов, соединенных переходами). Котельная. Штиглиц М.С. 17.11.2017 г.
16. Комплекс товарищества Российско-американской резиновой мануфактуры «Треугольник» (80 производственных корпусов, соединенных переходами). Котельная. Штиглиц М.С. 17.11.2017 г.
17. Комплекс товарищества Российско-американской резиновой мануфактуры «Треугольник» (80 производственных корпусов, соединенных переходами). Котельная. Штиглиц М.С. 17.11.2017 г.



1. Комплекс товарищества Российско-американской резиновой мануфактуры «Треугольник» (80 производственных корпусов, соединенных переходами). Обводного кан. наб., 136, корп. 1, лит.Б. Лицевой фасад. Штиглиц М.С. 17.11.2017



2. Комплекс товарищества Российско-американской резиновой мануфактуры «Треугольник» (80 производственных корпусов, соединенных переходами). Обводного кан. наб., 136, корп. 1, лит.Б. Дворовый фасад. Штиглиц М.С. 17.11.2017



3. Комплекс товарищества Российско-американской резиновой мануфактуры «Треугольник» (80 производственных корпусов, соединенных переходами). Обводного кан. наб., 136, корп. 1, лит.Б. Дворовый фасад. Штиглиц М.С. 17.11.2017



4. Комплекс товарищества Российско-американской резиновой мануфактуры «Треугольник» (80 производственных корпусов, соединенных переходами). Обводного кан. наб., 134-136-138, корп. №54, лит.А. Дворовый фасад. Штиглиц М.С. 17.11.2017 г.



5. Комплекс товарищества Российско-американской резиновой мануфактуры «Треугольник» (80 производственных корпусов, соединенных переходами). Обводного кан. наб., 134-136-138, корп. №54, лит. А. Дворовый фасад. Штиглиц М.С. 17.11.2017 г.



6. Комплекс товарищества Российско-американской резиновой мануфактуры «Треугольник» (80 производственных корпусов, соединенных переходами). Обводного кан. наб., 134-136-138, корп. №54, лит. А. Дворовый фасад. Штиглиц М.С. 17.11.2017 г.



7. Комплекс товарищества Российско-американской резиновой мануфактуры «Треугольник» (80 производственных корпусов, соединенных переходами). Корпус №59. Западный фасад. Штиглиц М.С. 17.11.2017 г.



8. Комплекс товарищества Российско-американской резиновой мануфактуры «Треугольник» (80 производственных корпусов, соединенных переходами). Корпус №59. Северный фасад. Штиглиц М.С. 17.11.2017 г.



9. Комплекс товарищества Российско-американской резиновой мануфактуры «Треугольник» (80 производственных корпусов, соединенных переходами). Общий вид в сторону здания котельной. Штиглиц М.С. 17.11.2017 г.



10. Комплекс товарищества Российско-американской резиновой мануфактуры «Треугольник» (80 производственных корпусов, соединенных переходами). Котельная. Штиглиц М.С. 17.11.2017 г.



11. Комплекс товарищества Российско-американской резиновой мануфактуры «Треугольник» (80 производственных корпусов, соединенных переходами). Котельная. Штиглиц М.С. 17.11.2017 г.



12. Комплекс товарищества Российско-американской резиновой мануфактуры «Треугольник» (80 производственных корпусов, соединенных переходами). Котельная.
Штиглиц М.С. 17.11.2017 г.



13. Комплекс товарищества Российско-американской резиновой мануфактуры «Треугольник» (80 производственных корпусов, соединенных переходами). Котельная.
Штиглиц М.С. 17.11.2017 г.



14. Комплекс товарищества Российско-американской резиновой мануфактуры «Треугольник» (80 производственных корпусов, соединенных переходами). Котельная.
Штиглиц М.С. 17.11.2017 г.



15. Комплекс товарищества Российско-американской резиновой мануфактуры «Треугольник» (80 производственных корпусов, соединенных переходами). Котельная.
Штиглиц М.С. 17.11.2017 г.



16. Комплекс товарищества Российско-американской резиновой мануфактуры «Треугольник» (80 производственных корпусов, соединенных переходами). Котельная.
Штиглиц М.С. 17.11.2017 г.



17. Комплекс товарищества Российско-американской резиновой мануфактуры «Треугольник» (80 производственных корпусов, соединенных переходами). Котельная.
Штиглиц М.С. 17.11.2017 г.

ПЛАН ПЕРВИЧНОГО ОБЪЕКТА НЕДВИЖИМОСТИ

(здания/сооружения/иные)

нужное подчеркнуть

Кадастровый номер 78: 32:004:01:213

Предыдущий кадастровый номер 78: _____

Вид кадастровой процедуры: учет, подтверждение, уточнение

Способ образования объекта: первичный, разделение, слияние,

Иные способы (сопровождающиеся изменением границ)

Адрес объекта: 190000 г. Санкт-Петербург, набережная Обводного канала, дом 136, корпус 1, литера А.

Описательный адрес: г. Санкт-Петербург, набережная Обводного канала, дом 136, корпус 1.

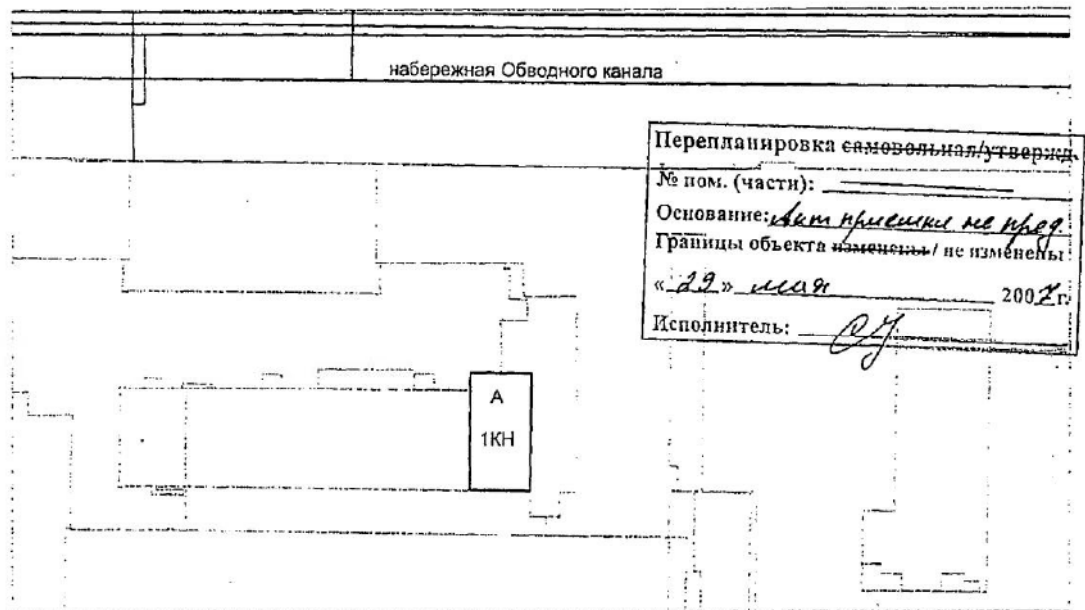
Наименование объекта: котельная

Назначение объекта: нежилой

Состав объекта: А

Площадь объекта: 153,6 кв.м.

Этажность: 1



Масштаб 1:1000

— границы первичного объекта недвижимости

Дополнительные сведения: Площадь объекта изменилась в результате перепланировки, выполненной без проекта.

Наружные границы объекта не изменены.

Государственный кадастр недвижимости

М.П. « » 2007г.

Начальник филиала ФГУП «УИОН»
ПИБ Административного района

В. Федоркин В.В. Федоркин

М.П. «28» июль 2007г.

Правительство Санкт-Петербурга
Комитет по управлению городским имуществом

Филиал Санкт-Петербургского
государственного унитарного предприятия
"Городское управление инвентаризации
и оценки недвижимости"
Проектно-инвентаризационное бюро
Адмиралтейского района

ТЕХНИЧЕСКИЙ ПАСПОРТ

на здание: котельная

район Адмиралтейский

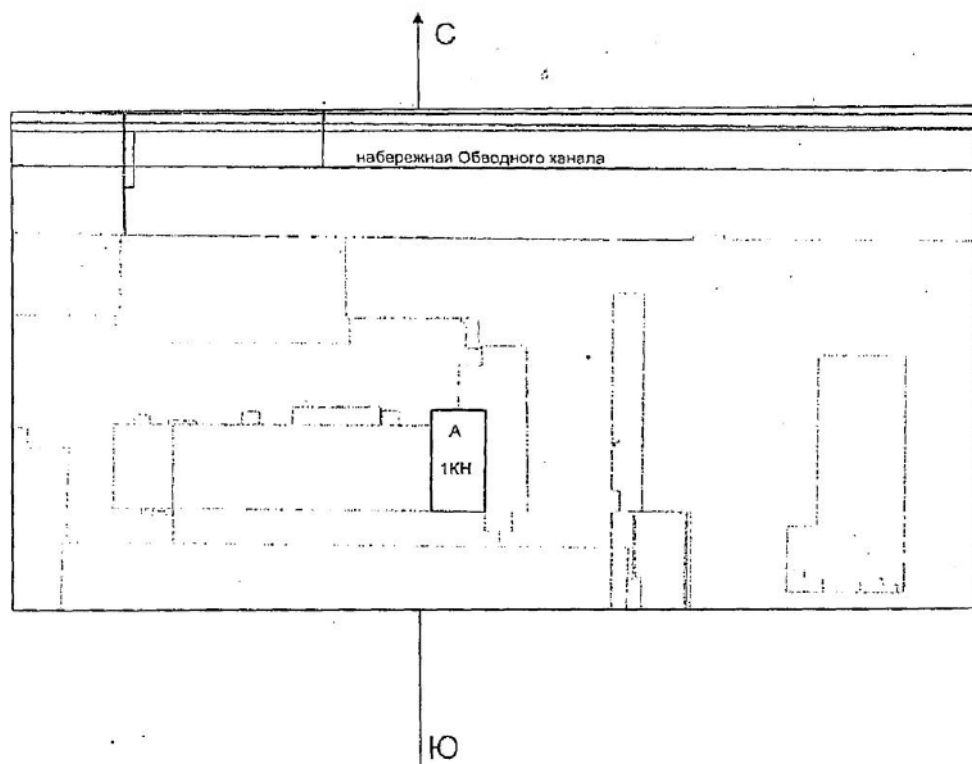
город (пос.) Санкт-Петербург

улица (пер.) набережная Обводного канала

дом 136 корпус 1 литера А

Квартал № 123
Инвентарный № 40

Ситуационный план



масштаб 1:1000

IV. Общие сведения

Назначение: Нежилое

Использование: котельная

Общая площадь: 153.6 кв.м.

Количество мест (мощность)

- а)
- б)
- в)
- г)

V. Исчисление площадей и объемов здания и его частей
(подвалов, пристроек и т. п.)

Литера по плану	Наименование здания и его частей	Формулы для подсчета площадей по наружному обмеру	Площадь (кв. м)	Высота (м)	Объем (куб. м)
1	2	3	4	5	6
A	Основное 1-этажное	$18.95 \cdot 9.50 + (3.34 + 5.46 - 0.40) \cdot 0.40$	183.4	9.91	1817
		Итого	183		1817

V) Описание конструктивных элементов здания и определение износа

Литера А Год постройки: 1901 Число этажей: 1

Группа капитальности II Вид внутренней отделки: простая

1	2	3	4	5	6	7	8	9	Текущие изменения					
									10	11				
1	Фундаменты	бутовый ленточный	трещины по цоколю	8		8	35	2.8						
2	а. Стены и их наружная отделка	кирпичные	трещины выветривание швов	21		21	35	7.4						
	б. Перегородки													
3	перекрытия	чердачные	железобетонные											
		междуэтажные		трещины, расходятся швы	18		18	35	6.3					
		надподвальные												
4	Крыша	Металлическая оцинкованная кровля по деревянным стропилам и обрешетке	Местами повреждение кровли, следы протечек	7		7	30	2.1						
5	Полы	бетонные	трещины, сколы, стертость	4		4	35	1.4						
6	проемы	оконные	деревянные	переплеты рассохлись	8		8	30	2.4					
		дверные	деревянные	перекос полотна										
7	внутренняя отделка	штукатурка побелка, масляная окраска	потемнение, загрязнение окрашенного слоя, трещины	8		8	20	1.6						
8	санит. и эл.-техн. устр.	отопление	от собств. котельной		20	-5.6	14.4	35	5.0					
		водопровод	гор. сеть	следы										
		канализация	нет	ржавчины										
		горячее водоснабжение	нет	местами капельная										
		ванны	нет	течь										
		электроосвещение	скрытая											
		радио	нет											
		телефон	нет											
		вентиляция	естественная											
		лифты												
телевидение	нет													
9	прочие работы	асфальт, отмостки	мелкие трещины	6		6	35	2.1						
Итого				100	*	94.4		31.1	*					

Проц. износа приведенный к 100 по формуле $\frac{\text{процент износа (гр.9)} \cdot 100}{\text{удельный вес (гр.7)}} = 33 \%$

VII Описание конструктивных элементов основных пристроек и определение их износа

Год постройки _____ Число этажей _____ Литера _____

Группа капитальности _____ Вид внутренней отделки: _____

1	2	3	4	5	6	7	8	9	10	
									Текущие изм	элемент
1	Фундаменты									
2	а. Стены и их наружная отделка									
	б. Перегородки									
3	перекрытия	чердачные								
		междуэтажные								
		надподвальные								
4	Крыша									
5	Полы									
6	проемы	оконные								
		дверные								
7	внутренняя отделка									
8	санит. и эл.-техн. устр.	отопление								
		водопровод								
		канализация								
		горячее водоснабжение								
		ванны								
		электроосвещение								
		радио								
		телефон								
вентиляция										
9	прочие работы	лифты								
			Итого							

Процент износа приведенный к 100 по формуле $\frac{\text{процент износа (гр.9)*11}}{\text{удельный асс (гр.7)}} =$

VIII Описание конструктивных элементов основных пристроек и определение их износа

Год постройки _____ Число этажей _____ Литера _____

Группа капитальности _____ Вид внутренней отделки _____

1	2	3	4	5	6	7	8	9	Текущие изменения износа в проц.	
									10	11
1	Фундаменты									
2	а. Стены и их наружная отделка									
	б. Перегородки									
3	перекрытия	чердачные								
		междуэтажные								
		надподвальные								
4	Крыша									
5	Полы									
6	проемы	оконные								
		дверные								
7	внутренняя отделка									
8	санит. и эл.-техн. устр.	отопление								
		водопровод								
		канализация								
		горячее водоснабжение								
		ванны								
		электроосвещение								
		радио								
		телефон								
вентиляция										
9	прочие работы									
Итого				100	*				*	

Проц. износа приведенный к 100 по формуле $\frac{\text{процент износа (гр.9)*1}}{\text{удельный вес (гр.7)}} = \%$

IX. ТЕХНИЧЕСКОЕ ОПИСАНИЕ ПРИСТРОЕК И ДРУГИХ ЧАСТЕЙ ЗДАНИЯ

Наименование конструктивных элементов	Таблицы литеры А	Удельс по таблице	Поправки	Удельс поправки	литера	Удельс по таблице	Поправки	Удельс поправки	литера	Удельс по таблице	Поправки	Удельс поправки
Фундаменты												
Стены и перегородки												
Перекрытия												
Крыша												
Полы												
Проемы												
Отделочные работы												
Электроосвещение												
Прочие работы												
Итого		100	*			100	*			100	*	

Наименование конструктивных элементов	литера	Удельс по таблице	Поправки	Удельс поправки	литера	Удельс по таблице	Поправки	Удельс поправки	литера	Удельс по таблице	Поправки	Удельс поправки
Фундаменты												
Стены и перегородки												
Перекрытия												
Крыша												
Полы												
Проемы												
Отделочные работы												
Электроосвещение												
Прочие работы												
Итого		100	*			100	*			100	*	


X. Исчисление восстановительной и действительной стоимости здания и его частей

Литера по плану	Наименование здания и его частей	№ сборника	№ таблицы	Измеритель	Стоим измерит по таблице	Поправки к стоимости (коэффициенты) по					стоим. затрат с поправками	кв.м (объем-куб. м, площадь-кв. м)	восстановит. стоимость в руб.	% износа	действит. стоимость в руб.
						условная вес	гражданности	этажность	влияние	и др.					
1	2	3	4	5	6	7	8	9	10	11	12	13	14	15	16
А	Котельная	18	96	куб.м.	17,00	0,94					15,98	1817	29036	33	19454
Стоимость в ценах 1969г.:													29036		19454
стоимость в ценах 2006г. с коэффициентом												102,73	2982868		1998509

Ведомость помещений и их площадей
 дома 136, корпус 1, по наб. Обводного канала

Литера	этаж	№ помещения	№ части помещений	Назначение части помещений	Высота, м	Площадь в кв.м.					Кроме того, площадь балкона, лоджий, террас с пониж. коэффициентом	Примечание
						Общая	в том числе					
							жилая	в т.ч. под печами	оромеия	вспомогат. в/лава		
A	1	1н	1	котельная	8.95	153.6				153.6		
				Всего по 1н:		153.6				153.6		
				Всего по строению:		153.6				153.6		

22.06.2007г.

Исполнитель:  В. И. Данилов
 Начальник филиала:  Л.Г.Ефимова
 Начальник ПИБ Адмиралтейского района:  В.В.Токарь



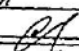
Текущие изменения

№ пом. (части): _____

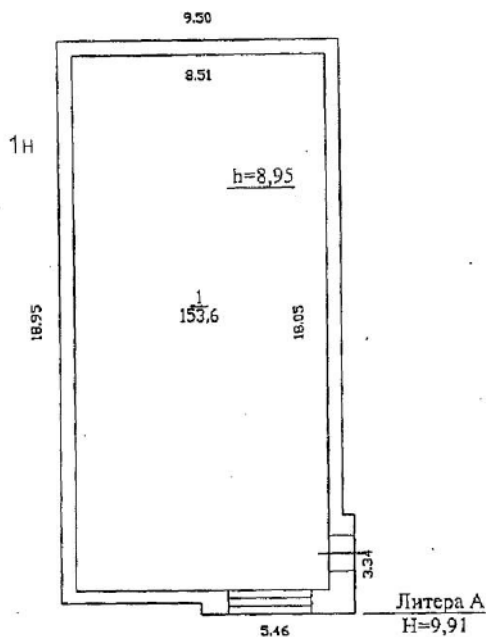
Основание: утвержденная перепланировка

Акт привязки не предоставлен
 (Акт МВК и пр.)

« 29 » мая 2007 г.

Исполнитель: 

План 1 этажа



Текущие изменения	
№ пом. (части):	—
Основание:	утвержденная перепланировка
<i>Акт приемки не предост.</i>	
(Акт МВК в пр.)	
« 29 » мая 2007 г.	
Инициатор:	<i>С.Г.</i>

Филиал ВУЗ СТОЕ Проектно-инвентаризационное бюро Адмиралтейского района г. Санкт-Петербург			инв. N 123 40
Лист N 1	поэтажный план дома 136 корпус 1, литера А, по наб. Обводного канала		масштаб 1:200
Дата	Должность	Фамилия И.О.	Подпись
29.06.07	Начальник филиала	Токарь В.В.	<i>В.В. Токарь</i>
23.06.2007г.	Исполнитель	Данилов В.И.	<i>В.И. Данилов</i>
27.06.07	Руководитель группы	Ефимова А.Г.	<i>А.Г. Ефимова</i>