



25.5.09 עדכון

תוכנית אב שלדית נחל בצת



מאי 2009





תוכן עניינים

3.....רשימת תכניות.....

4.....ועדת היגוי.....

4.....ועדת שיפוט.....

5.....חזון.....

5.....מטרה.....

5.....יעדי התכנון.....

6.....1. הנחל במרחב.....

6.....1.1 מיקום במרחב.....

7.....1.1 רשויות וישובים.....

7.....1.2 מערך דרכים קיים.....

8.....1.3 מאפייני טבע, נוף ומורשת האדם בנחל.....

10.....2. סקירה נופית.....

10.....2.1 מסדרונות אקולוגיים.....

11.....2.2 יחידות נוף.....

15.....3. רקע סטטוטורי - סקר תכניות.....

15.....3.1 תכניות מתאר ארציות.....

23.....4. תכניות תיירות ופיתוח.....

23.....4.1 תכניות אב.....

32.....5. מזהמים באגן נחל בצת.....

32.....זיהום ע"י שפכים ופסולת:.....

32.....זיהום ממרעה בקר:.....

32.....המלצות לטיפול במזהמים:.....

33.....6. מים בנחלים.....

33.....6.1 סקירת מצב היסטורי.....

33.....6.2 סקירת מצב קיים.....

33.....6.3 תכנית מים:.....

34.....6.4 המלצות להקצאת מים לנחל.....

35.....7. תכנית שימור, שיקום ופיתוח.....

35.....7.1 מיפוי דרגת ערכיות נופית.....

35.....7.2 קביעת קריטריונים לשימור ופיתוח.....

35.....7.3 המלצות לשימור, שיקום ופיתוח.....

36.....תכנית שימור, שיקום ופיתוח על רקע מפת דרגת ערכיות נופית.....

37.....תכנית אב - אגן נחל בצת.....

38.....8. מכלולים לשימור, שיקום ופיתוח.....

38.....מכלול יער חניתה - שלומי.....

40.....מכלול פארק אדמית.....

42.....מכלול שמורת נחל בצת.....

44.....מכלול צונם - דור.....

46.....מכלול שבילי שתולה - אבן מנחם.....

47.....מכלול מצובה.....

48.....רשימת מקורות.....





רשימת תכניות

קנ"מ 20,000: 1

תכנית שימור ופיתוח על רקע מפת דרגת ערכיות נופית

קנ"מ 20,000: 1

תכנית שימור שיקום ופיתוח נחל בצת



תצפית מחירבת עירב לנחל בצת





ועדת היגוי

- אייל יפה – מנהל מים ונחלים- משרד להגנת הסביבה
- דורית סלע – משרד להגנת הסביבה
- יעקב בלסקי – רשות ניקוז ונחלים גליל מערבי
- אינג' מאיר רוזנטל – מהנדס יועץ לרשות ניקוז גליל מערבי

ועדת שיפוט

- שפרה בן דוד – מנכ"ית רשות ניקוז ונחלים גליל מערבי
- אינג' מאיר רוזנטל – מהנדס יועץ לרשות ניקוז גליל מערבי
- אייל יפה – מנהל מים ונחלים- משרד להגנת הסביבה
- דורית סלע – מתכנתת מחוזית – משרד להגנת הסביבה
- ניקולאי נזימוב – רכז בכיר ניקוז ושימור קרקע- משרד החקלאות
- יערה שאלתיאל – מתכנתת רשות העתיקות
- אלעזר שטרן – רשות העתיקות
- יוסי שרייבר – מהנדס קק"ל
- יגאל יעקובי – יערן קק"ל
- אד' חנה יפה – קק"ל
- אריה עשת – מנהל גליל מערבי- קק"ל
- ד"ר טליה אורון – אקולוגית – רט"ג
- דרור פבזנר – מנהל מחוז צפון – רט"ג
- אד' זוהר זכאי – מתכנתת – רט"ג
- אד' דוד רודר- מהנדס מ.א. מטה אשר
- מור תרזי – מנכ"ל החברה הכלכלית מעלה יוסף





נחל בצת – תכנית אב שלדית

חזון

- נחל בצת, יתפקד כנחל על כל המשתמע מכך. מהבחינות: האקולוגיות, ההידרולוגיות והניקוזיות.
- אגן הנחל ישמש כמרחב פתוח המקשר בין אזורים ביו גיאוגרפים שונים.
- באגן הנחל ישמרו וישוקמו ערכי הטבע הנוף והמורשת, לצד פתוח בר קיימא, אשר מהם ייהנו המטיילים ותושבי הישובים שבאגן הנחל

מטרה

תוכנית לאגן נחל בצת בראיה כוללת של שימור, שיקום ופיתוח בר קיימא.

יעדי התכנון

* שימור

שימור ערכי נוף, קביעת אזורים בהם נדרש לשמר את השטח הטבעי בפני פיתוח ונגישות השטח למטיילים תהיה מוגבלת.

שימור ערכי ארכיאולוגיה ומורשת באגן הנחל.

* שיקום

קביעת מדיניות שיקום אשר תקצה אזורים בהם יוגדרו אזורי שימור ואזורים בהם יותר פיתוח בהתאם לכושר נשיאה של השטח לפי רגישות השטח לפיתוח, בכך ישוחררו שטחים בעלי רגישות נופית גבוהה במיוחד מלחצי פיתוח.

שיקום נחלים ע"י הקצאת מים לנחלים וטיפול בתי גידול לחים.

שקום טבעי לבתי גידול טבעיים ע"י מניעת פעילות אדם בתוכם.

שיקום צמחי לנחלים ולסביבת הנחל.

שיקום ושימור מתקנים חקלאיים עתיקים כגון טחנות קמח, אמות מים ובוסתנים למען שימור נופי תרבות עתיקים לדורות הבאים.

שיקום מזהמים בנחל.

שיקום נופי למפגעים נופיים באגן הנחל.

* פיתוח

יצירת מסד נתונים לתכניות הפיתוח השונות של כל הגורמים הפעילים במרחב עבור תכנון מושכל בראייה מערכתית.

מערך פיתוח לטיילות ונופש בחיק הטבע על בסיס רגישות נופית לפיתוח.

חיזוק הישובים במרחב ע"י מתן תשתית תיירותית לטיילות באזור.





נחל שרד, ברקע חירבת ערב

1. הנחל במרחב

1.1 מיקום במרחב

נחל בצת הינו מן היפים שבנחלי הגליל. זהו נחל מרשים המגוון בנופיו הטבעיים ועשיר במינים של צומח וחי. אורכו 21 ק"מ ואגן ההיקוות שלו משתרע על פני 122 קמ"ר. ראשיתו של נחל בצת בלבנון, ליד הכפר עיתה א - שעב, כ - 3 ק"מ ממזרח למושב זרעית. משם הוא זורם לכיוון מערב עד מוצאו לים התיכון כק"מ מדרום - מערב לקיבוץ ראש הנקרה. יובליו העיקריים של נחל בצת: נחל בירנית, נחל שרד, נחל משמש, נחל גליל, נחל נמר, נחל מצובה ונחל חניתה.





1.1 רשויות וישובים

אגן נחל בצת נמצא בתחומן של הרשויות הבאות:

מורי"מ: שלומי.

מוא"ז: מטה אשר, מעלה יוסף, מעלה הגליל, מעלה נפתלי.

1.2 מערך דרכים קיים

הדרכים החוצות והמקיפות את אגן נחל בצת:

כביש 4 - חוצה את הנחל בצומת בצת.

כביש 70 - חוצה את הנחל דרומית לצומת חניתה, בין מצובה לשלומי.

כביש 899 (כביש הצפון) - עובר במקביל לתוואי הנחל מזרחה, וחוצה את הנחל מצפון למושב יערה.

כביש הגבול, המחבר בין הישובים לאורך גבול הצפון - עובר במקביל לתוואי הנחל מצפון.

כביש הגישה לקיבוץ חניתה - עובר מצפון לנחל, במקביל לתוואי נחל חניתה.

הכביש יערה - צומת מנות - חלקו הצפוני נמצא בתחום אגן נחל בצת, וחוצה את יובלו נחל מצובה.

כביש 8992 (כביש אבן מנחם - שומרה - זרעית) - חוצה את נחל בצת עילי בין זרעית לשומרה, סמוך לחורבת בציר.

כביש 8993 (כביש אבן מנחם - זרעית) - עובר מזרחית לראש נחל בצת.

כביש 8933 (כביש אבן מנחם - הר רהב) - נמשך ממערב למזרח, בין נחל בצת עילי לנחל שרד.

כביש 8994 (כביש אבן מנחם - שתולה) - עובר מזרחה לנחל בצת עילי ויובליו.

כביש 8944 (כביש אלקוש - בירנית) - חוצה את נחל בירנית עילי ונחל מתת.

מסילת ברזל - באזור השפך של נחל בצת תוואי המסילה נהריה - ראש הנקרה לא שרד ואינו נראה בשטח.

תשתיות עתידיות:

כביש 6 - מתוכנן לחצות את המישור החקלאי בין כביש 4 וכביש 70 מזרחה - מזרח לצפון - מערב, ולהמשיך צפונה אל ראש הנקרה. כביש 6 יחצה את נחל בצת בין מושב לימן למושב בצת.

מחלף חמודות - מחלף חדש במפגש של כביש 6 עם כביש 70, בסמוך לגבעת חמודות.

מחלף בצת - מחלף חדש במפגש של כביש 6 עם כביש 899, בין צומת חניתה לצומת בצת.

מסילת ברזל מתוכננת בצמוד לתוואי כביש 6.





1.3 מאפייני טבע, נוף ומורשת האדם בנחל

גיוון נופי - נחל בצת מקשר בין נופים שונים ומגוונים: שטחים עירוניים ושטחים כפריים, שטחי חקלאות מודרנית, חלקות יעור ושטחי חורש טבעי. לאורך תוואי הנחל עצמו קיים גיוון נופי רב, של מצוקים מול מדרונות מכוסים חורש, ושל אפיק היבש רוב השנה מול פלג מים איתן עם צמחיית גדות אופיינית.



מורשת - בתחום אגן נחל בצת קיימים אתרים וערכים ארכיאולוגיים רבים. ריכוז של אתרים קיים בתוך ובשולי שמורת נחל בצת (נחל בצת תיכון), וכמו כן פזורים גם אתרים רבים באזור נחל בצת עילי ונחל שרף. החשובים שבאתרי העתיקות הם: חורבת אדמית, חורבת עירב וחורבת דנעילה. מפעל ההתיישבות המרכזי והבולט באגן נחל בצת הוא זה של חניתה הישנה (חניתה תחתית) ביער חניתה, מדרום מערב לקיבוץ של היום.





גיוון התיישבותי - בתחום אגן נחל בצת מצויה עיירה אחת, שלומי, השוכנת בתפר שבין אזור ההר למישור חוף הגליל. לאורך אגן הנחל פרוסים המושבים: לימן, בצת, יערה, גורן, זרעית, שומרה, אבן מנחם ונטועה, והקיבוצים: ראש הנקרה, מצובה, חניתה, אדמית ואיילון. בסמוך למושב גורן קיים מרכז אזורי, גרנות הגליל. בשולי אגן הנחל שוכנים גם שני כפרים: ערמשה ופסוטה, והישוב הקהילתי מתת.





2. סקירה נופית



2.1 מסדרונות אקולוגיים

שטחן של שמורות הטבע והגנים בישראל קטן יחסית והשמורות מנותקות זו מזו. מצב זה מקשה על שמירת הטבע בהן, משום ששמורות קטנות מאוכלסות על ידי אוכלוסיות קטנות, סיכויי ההכחדה של האוכלוסיות עולים באופן ניכר עם הירידה בגודלן. הניתוק שבין האוכלוסיות מגביר את התדלדלות המגוון הגנטי בכל אוכלוסייה ומקטין את התאמתה לתנאי הסביבה, לכן, אחד התפקידים המרכזיים של השטחים הפתוחים הוא לאפשר מעבר של פרטים בין השמורות ובכך להקטין את הבידוד הגנטי שבו הן נמצאות ולהגדיל את גודלן האפקטיבי של האוכלוסיות.

אם ישמרו מעברים (מסדרונות אקולוגיים) בין השמורות, הסיכויים לשמור על מערכות אקולוגיות והמינים המצויים בהם יגדלו באופן ניכר.

שקדי ושדות (2000) הציעו ליצור מסדרונות אקולוגיים לאורכה של ישראל.

מטרת המסדרונות:

- * לאפשר תנועה ומעבר של אוכלוסיות בעלי-חיים וצמחים וזרימת גנים בין אוכלוסיות.
- * שימור לטווח ארוך של מגוון המערכות האקולוגיות (קרקע, צומח, מים ובעלי-חיים).
- * שמירה על הקשר בין האזורים הביו-גיאוגרפיים השונים של ארץ ישראל ושמירת רצף של שטחים פתוחים על ידי מסדרון שיכלול שטחים פתוחים מוגנים המחוברים על ידי שטחים טבעיים, נטועים וחקלאיים.

מושקע מאמץ רב אל מול הגורמים השונים ומעורבות בתכנון תשתיות בניסיון לשמור על המסדרונות האקולוגיים פתוחים, במיוחד בדגש על "צווארי בקבוק", כמו גם תכנון זהיר של שטחי מיגון הבקר כנגד זאבים.

רוב רובו של מעלה אגן נחל בצת משמש כמסדרון אקולוגי חשוב לקשירת מורדות הגליל המערבי עם הגליל העליון. ישנה חשיבות רבה לשמירת השטח עם אפשרות למעבר אוכלוסיות בע"ח.





2.2 יחידות נוף

2.2.1 נחל בצת עילי

חלקו הצפון - מזרחי והגבוה של אגן נחל בצת, מגבול ישראל - לבנון במזרח ועד מפגש הנחלים בצת ושרך במערב. בין הר מגור שעל הגבול, להר שומרה, זורם נחל בצת בעמק רחב שמורדותיו מתונים. מהר שומרה ועד למפגש עם נחל שרך הופך אפיק הנחל צר, עמוק ומפותל יותר. מורדות נחל בצת עילי מכוסים חורש ים תיכוני (סבוך במפנה צפוני, דליל יותר במפנה דרומי), ועל השלוחות סביב המושבים מצויים שטחים חקלאיים. מעל ראש הנחל, בין הר מגור לזרעית, מצויה שמורת טבע, שמורת חורבת כוכים. קטע הנחל שבין הר מנור למערת שרך מצוי בתחום שמורת נחל בצת.



2.2.2 נחל משמש

נחל משמש הוא אחד מיובליו הראשיים של נחל שרך. ראשיתו מדרום למושב אבן מנחם, ומשם הוא זורם מערבה בעמק רחב שמדרונותיו מתונים. המדרונות הדרומיים מכוסים חורש ים תיכוני סבוך, ובמדרונות הצפוניים החורש דליל יותר (תצורות יער פארק ובתה). על המורדות הצפוניים, בסמוך לעינות יקרת, קיים גם שטח יער נטוע, ובסמוך למושבים אבן מנחם ושומרה מצויים שטחים חקלאיים. לאחר חצייתו את כביש 899, הופך אפיק נחל משמש צר ועמוק יותר, עד למפגשו עם נחל שרך, ליד מערת שרך.





2.2.3 נחל שרף עילי

נחל שרף הוא יובלו המרכזי של נחל בצת. ראשיתו בתחום לבנון, כק"מ מזרחית להר רהב, ומשם הוא זורם לכיוון דרום - מערב בוואדי צר ועמוק, שמורדותיו התלולים מכוסים חורש ים תיכוני סבך. קטע זה של נחל שרף מצוי בתחום שמורת נחל אוכם (שמורת נחל שרף). כחצי ק"מ לאחר חצייתו את כביש 899, נכנס נחל שרף אל עמק צר, עמק עקרב, המכוסה כולו חלקות חקלאיות (בעיקר מטעי עצי פרי). עמק עקרב תחום ע"י המדרונות התלולים של הר צונם, המכוסים חורש ים תיכוני דליל, וע"י המדרונות המתונים של הר מפשטה. אפיק נחל שרף שב ונהיה לוואדי צר לאחר שהנחל חוצה את הדרך המחברת בין מושב אבן - מנחם לישוב אבירים.

2.2.4 נחל שרף תחתי ונחל גליל

חלקו התחתון של נחל שרף, מיציאתו מעמק עקרב ועד למפגשו עם נחל בצת, נחלק לשלושה מקטעים עיקריים, בעלי מאפיינים נופיים שונים: בקטע המזרחי, המצוי בתחום שמורת מצד אבירים, אפיק נחל שרף צר ועמוק. הנחל עובר בין קירות סלע לחים, שגדלים עליהם שרכים וטחבים שונים, ומדרונותיו מכוסים חורש ים תיכוני צפוף. בקטע המרכזי, שתחילתו בסמוך לגרנות הגליל ממזרח, אפיק נחל שרף מתרחב ואת מקום החורש תופסים מטעי פרי. הנחל חוצה את כביש 899, ונמשך עוד כק"מ בעמק רחב לכיוון צפון - מערב. בקטע המערבי והאחרון אפיק נחל שרף שב ונהיה צר ועמוק. מדרונות הנחל תלולים ומכוסים חורש ים תיכוני סבך וגבוה, ובקירות הלחים של הנחל גדלים מיני שרכים. קטע זה של הנחל מצוי בתחום שמורת נחל בצת.

נחל גליל הינו יובל נוסף של נחל בצת. ראשיתו בין גרנות הגליל למושב גורן, והוא נפגש עם נחל בצת בסמוך לחורבת כרכרה. תוואי נחל גליל מקביל לתוואי של נחל שרף תחתי, והוא זורם בעמק רחב שמורדותיו מכוסים חורש.



2.2.5 נחל בירנית ונחל מתת

נחל בירנית הוא אחד מיובליו הראשיים של נחל שרף. ראשיתו כק"מ מצפון - מערב לישוב מתת (נחל מתת שראשיתו למרגלות הישוב מתת, מתחבר אל נחל בירנית עילי). מהישוב מתת זורם נחל בירנית לכיוון צפון - מערב בעמק רחב ועמוק, שמורדותיו מכוסים חורש ים תיכוני סבך. הנחל נפגש עם נחל שרף בעמק עקרב,





המנוצל כולו לחקלאות (בעיקר מטעים ושדות בעל). מעל ראש נחל בירנית, בצמוד לכביש 899, קיים יער נטוע (יער סאסא).

2.2.6 הר מפשטה

הר מפשטה נמצא מדרום לנחלים בירנית ושרך, שניים מיובליו של נחל בצת. בראש ההר שוכן הכפר פסוטה, המוקף מכל עבריו בשטחי חקלאות הררית (בעיקר מטעים ושדות בעל). השטחים החקלאיים מכסים כמעט את כל מדרונות ההר, ורק למרגלותיו קיימים שטחים של חורש טבעי.

2.2.7 נחל בצת תיכון - קטע נחל זורם

ממפגש הנחלים בצת ושרך, ליד מערת שרך, כ- 2 ק"מ מצפון למושב גורן, זורם נחל בצת בין מצוקים של סלעי גיר, בפלג מים איתן המוזן ע"י מי עינות כרכרה. לאורך האפיק מצויות בריכות טבעיות, וכן סבך של שיחי הרדוף ועצי דולב מהגדולים המצויים בארץ. האזור המצוקי אינו עשיר במיני צומח אך גדלים בו למשל עצי זית הבר. על המדרונות שמדרום לנחל קיים חורש ים תיכוני סבוך, גבוה ומגוון. לרגלי קיבוץ איילון נתפסים מי נחל בצת בבריכת בטון, וממנה הם מוזרמים בצינור אל תחנת שאיבה המעלה אותם אל הקיבוץ. קטע זה של נחל בצת לרבות המדרונות והשלוחות שסביבו, כלול כולו בתחום שמורת נחל בצת.



2.2.8 נחל בצת תיכון - קטע נחל אכזב

בקטע זה של נחל בצת, מתחנת השאיבה לרגלי קיבוץ איילון ועד לנקודה בה חוצה הנחל את כביש 899, לא קיימת זרימת מים כל השנה. הנחל זורם כאן באפיק עמוק ומפותל, שהולך ומתרחב לכיוון מערב, לקראת הכניסה אל בקעת שפע. המורדות הדרומיים של הנחל מכוסים חורש ים תיכוני סבוך, ואילו במורדות הצפוניים נוף החורש דליל יותר (תצורת יער פארק), ובין העצים מצויים גם שטחי בתה. קטע זה של נחל בצת לרבות המדרונות והשלוחות שסביבו, מצוי אף הוא בתחום שמורת נחל בצת.





2.2.9 נחל מצובה

ראשיתו של נחל מצובה למרגלות פארק גורן, דרומית לקיבוץ איילון. משם זורם הנחל מערבה, במקביל לנחל בצת ומדרום לו, בעמק רחב שמורדותיו מכוסים חורש ים תיכוני. לאחר המפגש עם יובלו נחל שרף, מדרום למושב יערה, זורם נחל מצובה בעמק צר ומפותל יותר, עד כניסתו לבקעת שפע, שם הוא עובר בינות לשטחי חקלאות ומתחבר בסופו של דבר אל נחל בצת. על השלוחות סביב קיבוץ איילון וסביב מושב עבדון מצויים שטחי חקלאות, ומצפון לקיבוץ מצובה קיים יער נטוע.

2.2.10 נחל נמר

ראשיתו של נחל נמר למרגלות הכפר ערמשה, ומשם הוא זורם מערבה בואדי צר ועמוק (קו הואדי מהווה בחלקו את קו הגבול ישראל - לבנון). מצפון למערת נמר מתעקל נחל נמר בתפנית חדה דרומה, וממשיך לזרם בואדי צר לכיוון דרום - מערב, אל בקעת שפע. בבקעת שפע זורם הנחל בתעלה מוסדרת, עד למפגש עם נחל בצת. מורדות נחל נמר מכוסים חורש ים תיכוני, וממערב לו קיים שטח נרחב של יער נטוע (יער חניתה).

2.2.11 נחל חניתה

נחל חניתה הינו יובלו המערבי ביותר של נחל בצת. ראשיתו בלבנון, צפונית - מזרחית לקיבוץ חניתה, ומשם הוא זורם בואדי צר ועמוק (וואדי קטעיה) לכיוון דרום - מערב, עד כניסתו לתחום ישראל מצפון לעיירה שלומי. נחל חניתה עובר לאורך השוליים הצפוניים של שלומי, ואז נכנס אל מישור חוף הגליל בתעלה מוסדרת, וזורם בינות לשטחים חקלאיים עד למפגשו עם נחל בצת. רכס הסולם תוחם את אגן נחל חניתה מצפון. הרכס מכוסה חורש ים תיכוני עשיר, ולמרגלותיו קיים גם יער נטוע (יער ראש הנקרה).

2.2.12 נחל בצת תחתון

חלקו המערבי והנמוך של נחל בצת, לפני שפכו לים. מרחב נופי זה כולל את השטחים המישוריים בין כביש 70 למפגש עם נחל חניתה, וכן את בקעת שפע. באזור זה זורם הנחל בתעלה מוסדרת (עד למפגש עם נחל נמר), בין שטחי חקלאות מודרנית של מטעים ובעיקר שדות. שלושה ישובים גובלים בנחל מצפון ומדרום: מושב לימן, מושב בצת והעיירה שלומי.

2.2.13 שפך נחל בצת

אזור של חולות ושטחים פתוחים לא מפותחים, מהמפגש של נחל בצת ונחל חניתה ועד לשפכו של נחל בצת (קטע שאורכו כחצי ק"מ). בחולות ניתן למצוא צמחיית חוף אופיינית. ראוי לציין בשפך נחל בצת את עין משרפות. עין משרפות - עין משרפות הוא מעיין הנמדד באופן סדיר ע"י השירות ההידרולוגי. המעיין נובע מאקוויפר קנומן תחתון כאשר הממוצע הרב שנתי של שפיעתו עומד על כ- 550 אלמ"ק. מעיין זה מאוחז ע"י קיבוץ ראש הנקרה, לצריכה חקלאית. סביבת המעיין מופרת ע"י עבודות עפר, מבני בטון ופסולת מסוגים שונים. אל בריכת האיחוז מגיעה תעלת ניקוז של הכביש אשר מעבירה זיהום מתשטיפי הכביש ומשטחי החקלאות הסמוכים אל המעיין.

עין משרפות מהווה תופעת טבע ייחודית ולמעשה יחידאית של מעיין הנובע בסמיכות גדולה לחוף הים ואשר מימיו מגיעים לחוף בזרימה עילית. טרם נעשה סקר מצאי ביולוגי במעיין ובערוץ המוביל את מימיו לים, אולם מסיור ראשוני במקום ודיגום איכותי נראה כי בית הגידול הנ"ל עשיר ומגוון.





3. רקע סטטוטורי - סקר תכניות

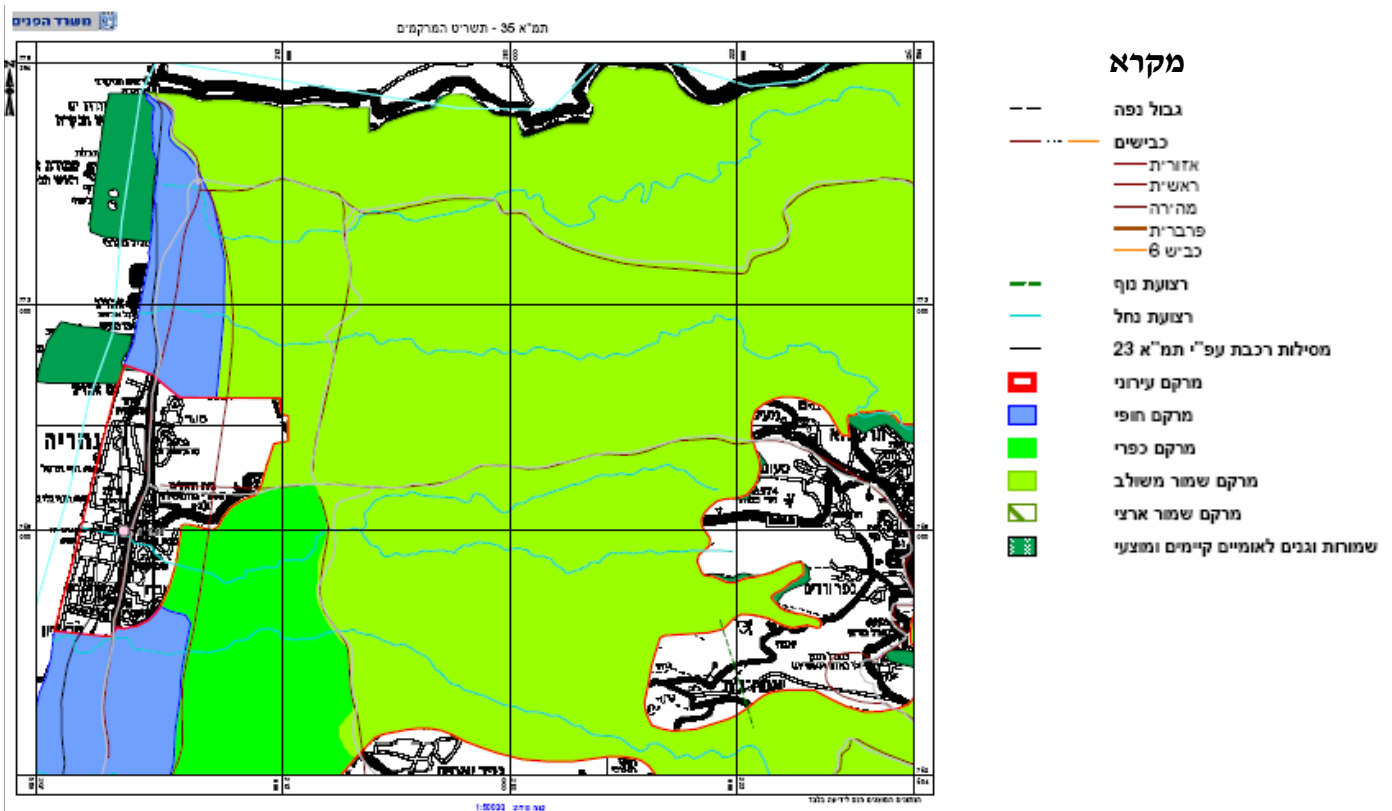
3.1 תכניות מתאר ארציות

3.1.1 תמ"א 35 - תכנית מתאר ארצית משולבת לבניה, לפיתוח ולשימור

תשריט המרקמים:

מרבית שטח אגן נחל בצת בין צומת בצת במערב לגבול עם לבנון במזרח, נכלל בתחום מרקם שמור משולב. שטח אגן הנחל מצומת בצת ועד לשפך, מוגדר כמרקם חופי.

תשריט המרקמים



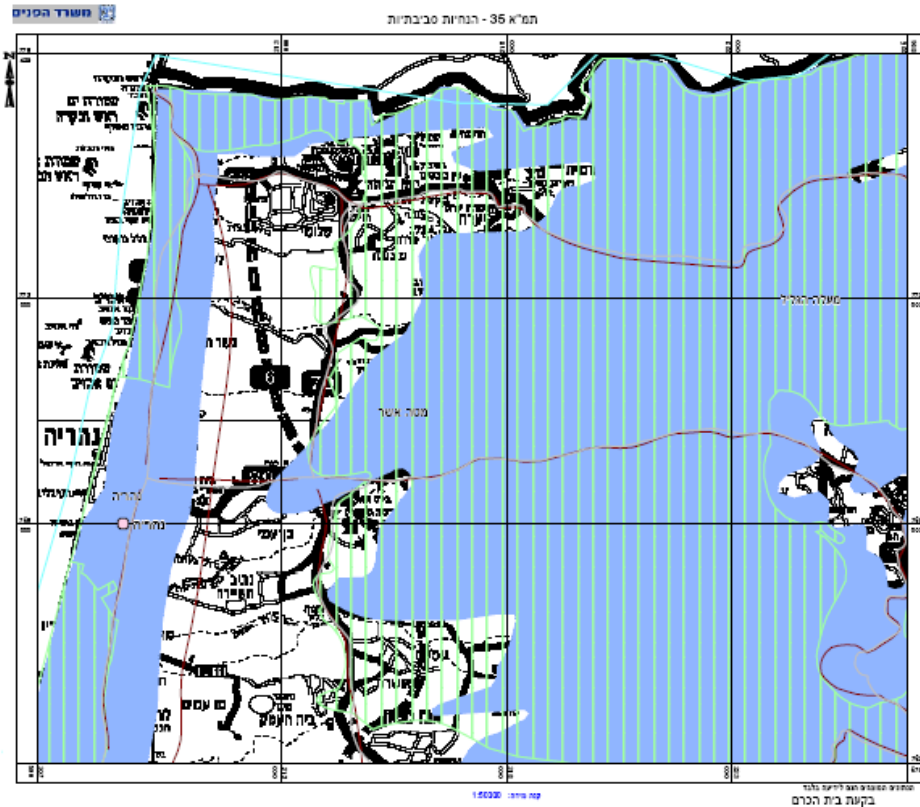


תשריט ההנחיות הסביבתיות :

מרבית שטחו של אגן נחל בצת, מהגבול עם לבנון במזרח ועד כביש 70 במערב, מוגדר כשטח בעל רגישות נופית סביבתית גבוהה. אותו השטח מוגדר גם כשטח לשימור משאבי מים (פרט למשולש אדמית - צומת מנות - שלומי). רכס הסולם, בין קיבוץ חניתה לראש הנקרה, מוגדר אף הוא כשטח בעל רגישות נופית - סביבתית גבוהה וכשטח לשימור משאבי מים. כך מוגדר גם שטח האגן מכביש 4 ועד קו החוף.

לכל תכנית לפיתוח בשטח בעל רגישות נופית סביבתית גבוהה, חייבים להיות מצורפים נספח נופי סביבתי וכן התייחסות של רשות הטבע והגנים.

הנחיות סביבתיות



מקרא

- כבישים
- אזוריות
- ראשית
- מהירה
- פרברית
- כביש 6
- רגישות נופית-סביבתית גבוהה
- שטח לשימור משאבי מים





3.1.2 תמ"א 8 - תכנית מתאר ארצית לגנים לאומיים, שמורות טבע ושמורות נוף

לפי תשריט תמ"א 8, באגן הניקוז של נחל בצת מוגדרים מס' שטחים מוגנים:

מעמד סטטוטורי	מס' שמורה / גן לאומי	שם שמורה / גן לאומי
שמורת טבע מוכרזת		שמורת איי חוף ראש הנקרה
		שמורת ים ראש הנקרה
		שמורת חוף ראש הנקרה
גן לאומי מוצע		גן לאומי חוף ראש הנקרה
שמורת טבע מוכרזת		שמורת ראש הנקרה
שמורת טבע בהפקדה / בתוקף.		שמורת לימן - גבעת הצבעונים
		שמורת חניתה
שמורת טבע מוכרזת		שמורת נחל בצת
		שמורת בריכת הר מנור
		שמורת ער אציל
		שמורת מצד אבירים
שמורת נוף		שמורת אקרית
		שמורת בריכות שומרה
שמורת נוף		שמורת חורבת סרח עילית
		שמורת בריכת פסוטה
		שמורת חורבת כוכים
שמורת טבע מוכרזת		שמורת נחל אוכם
		שמורת בריכת אלקוש
		שמורת נחל מתת

כל פיתוח בתחום שטח השמורה ובתחום שטח הגן הלאומי דורש תיאום עם רשות הטבע והגנים.

3.1.3 תמ"א 22 - תכנית מתאר ארצית ליער וייעור

לפי תשריט תמ"א 22, באגן נחל בצת מוגדרים בעיקר שטחי יער טבעי לטיפוח (בכל המרחב שבין כביש 70 במערב לגבול עם לבנון במזרח). שטחי יער נטע אדם קיים מצויים מדרום מערב לקיבוץ חניתה (יער חניתה), סביב קיבוץ מצובה, בשיפולי רכס הסולם (יער ראש הנקרה), וכן בסמוך למושב אבן מנחם ובסמוך לברינת (יער סאסא). שטחי יער טבעי לשימור מוגדרים בשלושה מוקדים עיקריים: סביב הישוב מתת, בנחל שרף והרכסים שסביבו (מכביש 899 בצפון ועד הר הגלילי בדרום) וכן סביב גבעת אזוב, בין מצובה לעבדון.

כל פיתוח בשטחי יער אלו דורש תיאום עם הקרן הקיימת לישראל.





3.1.4 תמ"א 13 - תכנית מתאר ארצית לחופים - חוף הים התיכון

נחל בצת חודר לתחום תמ"א 13 במפגש שלו עם כביש 4 (בצומת בצת). הנחל חוצה בתחילה שטחים המוגדרים בתמ"א כשטחי חקלאות, בהמשך עובר בשטחי תיירות ונופש ויוצא אל הים בחוף המוגדר בתמ"א 13 כחוף רחצה. שמורת חוף ראש הנקרה גובלת בחוף רחצה זה מדרום ומצפון.
כל פיתוח באזור שפך נחל בצת דורש תיאום עם הרשות המקומית.

3.1.5 תמ"א 14 - תכנית מתאר ארצית לכריה וחציבה

בתשריט תמ"א 14 לא מסומנים אתרי כריה וחציבה באגן נחל בצת.

3.1.6 תמ"א 16 - תכנית מתאר ארצית לסילוק אשפה

בתשריט תמ"א 16 לא מסומנים כל אתרי סילוק פסולת, אתרים לטיפול בפסולת או תחנות מעבר לפסולת באגן נחל בצת.

3.1.7 תמ"א 34 - תכנית מתאר ארצית משולבת למשק המים והביוב

תמ"א 34/ב/3 - תכנית מתאר ארצית חלקית לניקוז ונחלים

בתמ"א 34 מוגדרים המושגים הבאים:

רצועת מגן - רצועת קרקע ברוחב של 5 מ' לאורך ערוץ הנחל משני צידיו.

רצועת השפעה - רצועת קרקע הצמודה לרצועת המגן, לאורך ערוץ הנחל משני צידיו. הפעילויות בתחום רצועת ההשפעה עשויות להשפיע על תפקוד הנחל או להיות מושפעות ממנו.

עורק ניקוז ראשי - ערוץ נחל שרוחב רצועת ההשפעה שלו מוגדר כ- 100 מ' מכל צד של הנחל. תוכניות בתחום עורק ניקוז ראשי המשנות את פני הקרקע חייבות לכלול חוות דעת של רשות הניקוז.

עורק ניקוז משני - ערוץ נחל שרוחב רצועת ההשפעה שלו מוגדר כ- 50 מ' מכל צד של הנחל. תוכניות בתחום עורק ניקוז משני לא חייבות לכלול חוות דעת של רשות הניקוז, גם אם הן משנות את פני הקרקע. מוסד התכנון אליו מוגשת התוכנית ישקול האם יש צורך בהוספת חוות דעת של רשות הניקוז.

פשט הצפה - שטח שבתחומו לא יותרו כל פעולות בינוי / פיתוח, אלא אם מוסד התכנון שוכנע כי הבינוי המוצע מביא בחשבון את תפקידו של השטח כמווסת זרימה ואת חשיבותו האקולוגית של השטח.

עורק ניקוז ראשי / משני בתחום נחל וסביבתו - עורק ניקוז בעל חשיבות רבה לא רק מבחינה הידרולוגית, אלא גם מבחינה סביבתית וחברתית.

כל חלקו המערבי של ערוץ נחל בצת מוגדר כעורק ניקוז ראשי, מהשפך ועד למפגש עם נחל שרף. מהמפגש עם נחל שרף והלאה לכיוון מזרח, מוגדר ערוץ נחל בצת כעורק ניקוז משני. נחל שרף ונחל חניתה מוגדרים אף הם כעורקי ניקוז משניים.

שתי רצועות שטח מוגדרות כפשטי הצפה: האחת לאורך ערוץ נחל בצת מקיבוץ מצובה ועד לשפך, והשניה לאורך ערוץ נחל חניתה, בקטע שמצפון לשלומי ולמושב בצת.

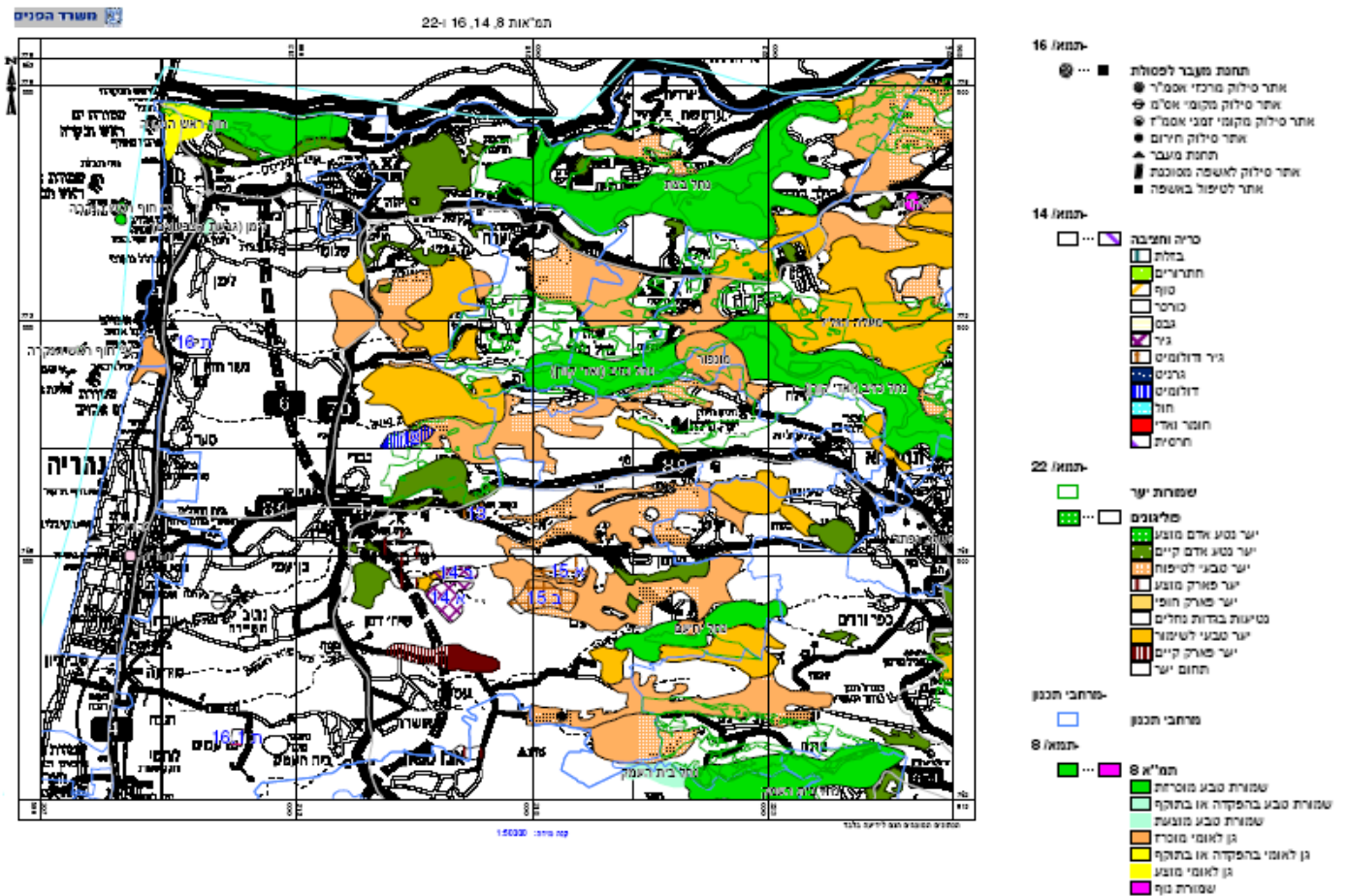
ערוץ נחל בצת כולו, מהר מגור במזרח ועד לשפך, מוגדר כעורק ניקוז בתחום נחל וסביבתו.





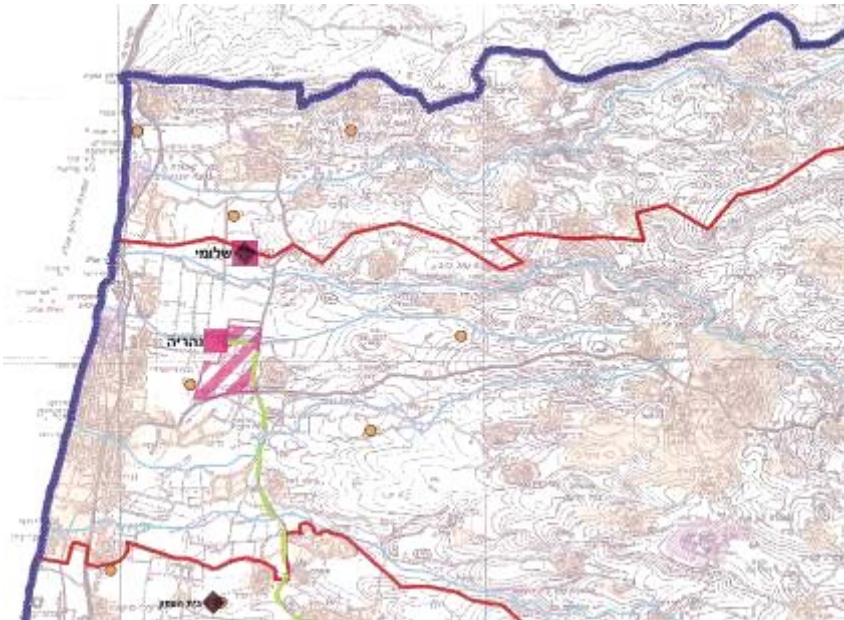
אגן ניקוז נחל געתון - סקירה סטטוטורית
 תמ"א 8, 14, 16 ו-22

מקרא



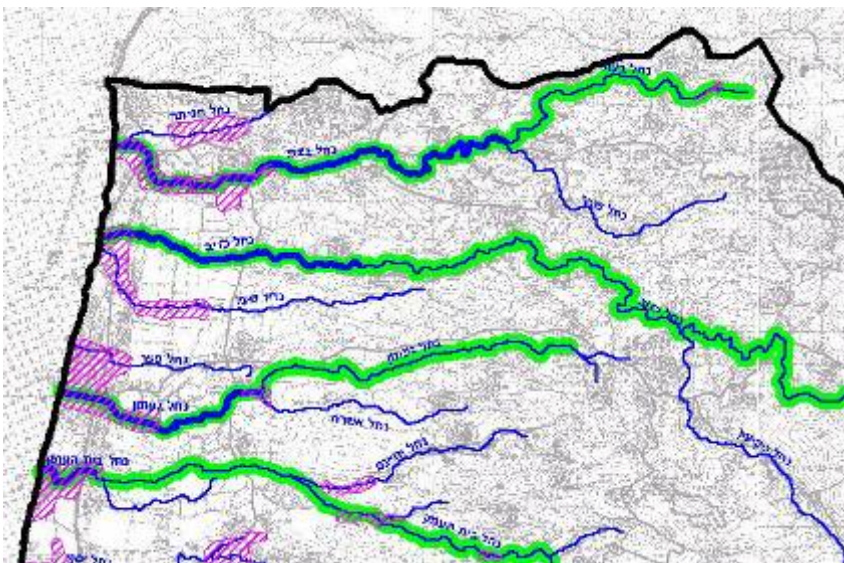


אגן ניקוז נחל געתון - סקירה סטטוטורית
 תמ"א 34 - מים וביוב



- מקרא**
- גבול תוכנית
 - גבול אזור איסוף
 - מתקן טיפול מצע שקיים
 - מתקן טיפול מצע
 - מתקן טיפול קיים שאינם מצע
 - שטח לאיתור מאגר קולחים
 - שפכים מחוץ לתחום התוכנית
 - ציר רצועה אופיינולית לתכנון מובל קולחים בין אזורי
 - רצועה למובל שפכים מתחכך
- מקרא רקע**
- מאגר קולחים קיים
 - מובל קולחים קיים
 - מובל שפכים קיים
 - מפעל מים ארצי
 - נחל לשיקום
 - נחל
 - שטח בני
 - אזור תעשייה

תמ"א 34/ב/3 - ניקוז ונחלים



- מקרא**
- גבול מחוז משרד הפנים
 - גבול רשות ניקוז
 - עורק ניקוז ראשי
 - עורק ניקוז משני
 - נחל וסביבתו
 - עורק ניקוז ראשי בתחום נחל וסביבתו
 - עורק ניקוז משני בתחום נחל וסביבתו
 - פשט הצפה





תכניות מחוזיות

3.1.8 תמ"מ 9/2 - תכנית מתאר מחוזית למחוז הצפון

תשריט יעודי קרקע

לפי תשריט יעודי קרקע, אגן הניקוז של נחל בצת מתחלק באופן גס לשני מרחבים: נחל בצת עליון (מכביש 70 לכיוון מזרח) ונחל בצת תחתון (מכביש 70 לכיוון מערב). במרחב של נחל בצת עליון יעודי הקרקע העיקריים הינם שטחי חורש טבעי, שטחים חקלאיים/שטחים של נוף כפרי פתוח וישובים כפריים - קהילתיים. במרחב של נחל בצת תחתון מרבית השטח מוגדר כאזור חקלאי או אזור של נוף כפרי פתוח, ובינות לשטחים החקלאיים פזורים שלושה ישובים כפריים - קהילתיים וישוב עירוני אחד (העיירה שלומי). אזור השפך של נחל בצת מוגדר כאזור תיירות.

כביש 6 מתוכנן לחצות את המישור החקלאי בין כביש 4 וכביש 70 מדרום - מזרח לצפון - מערב, ולהמשיך צפונה אל ראש הנקרה. כביש 6 יחצה את נחל בצת בין מושב לימן למושב בצת. מחלפים חדשים מוצעים במפגשים של כביש 6 המתוכנן עם כביש 70 ועם כביש 899 (מחלף חמודות ומחלף בצת). בצמוד לתוואי כביש 6 וכביש 70 מסומנת מסילת ברזל מתוכננת.

תשריט הנחיות סביבתיות לפיתוח

בתשריט הנחיות סביבתיות מוגדרים המושגים הבאים הרלוונטיים לאגן הניקוז של נחל בצת:

שטח מוגן מפיתוח - שטח המאופיין בריבוי משאבי טבע ונוף. בשטח זה יאושרו רק השימושים הקשורים בממשק ובניהול משאבי הטבע, שימושים חקלאיים ותשתיות.

שטח לפיתוח מותנה -

שטח לפיתוח שימוש קרקע מוגדר - שטח המכיל משאבי טבע אשר אינם מסווגים כרגישים מאד לפיתוח. חשיבותו בשמירת המרחב הפתוח.

שטח חשוף למטרדים -

שטח בעל חדירות גבוהה למשקעים - שטח רגיש מבחינת שמירת איכות מי התהום ומים עיליים. בשטח זה ייבחן כל תכנון מוצע מבחינת אפשרות הפגיעה באיכות מי התהום והמים העיליים. כמו כן, כל תכנון בשטח זה יכלול הוראות בנוגע למערכות הולכה וטיהור שפכים, על מנת למנוע זיהום של מי התהום.

שטח ללא מגבלות סביבתיות לפיתוח -

לפי תשריט הנחיות סביבתיות, אגן נחל בצת מתחלק באופן סכמטי לשני מרחבים: מרחב נחל בצת עליון (מכביש 70 לכיוון מזרח) ומרחב נחל בצת תחתון (מכביש 70 לכיוון מערב).

במרחב של נחל בצת עליון מרבית השטח מוגדר **כמוגן מפיתוח וכבעל חדירות גבוהה למשקעים**. כמו כן פזורים במרחב נחל בצת עליון "איים" רבים של **שטחים ללא מגבלות סביבתיות לפיתוח** (שטחים של כפרים וישובים כפריים - קהילתיים) וכמה ריכוזים של **שטחים לפיתוח שימוש קרקע מוגדר** (בין פסוטה למתת, סביב ערמשה ואדמית, בין יערה לעבדון וסביב קיבוץ איילון). אזור בקעת שפע מוגדר **כשטח לפיתוח מותנה**.

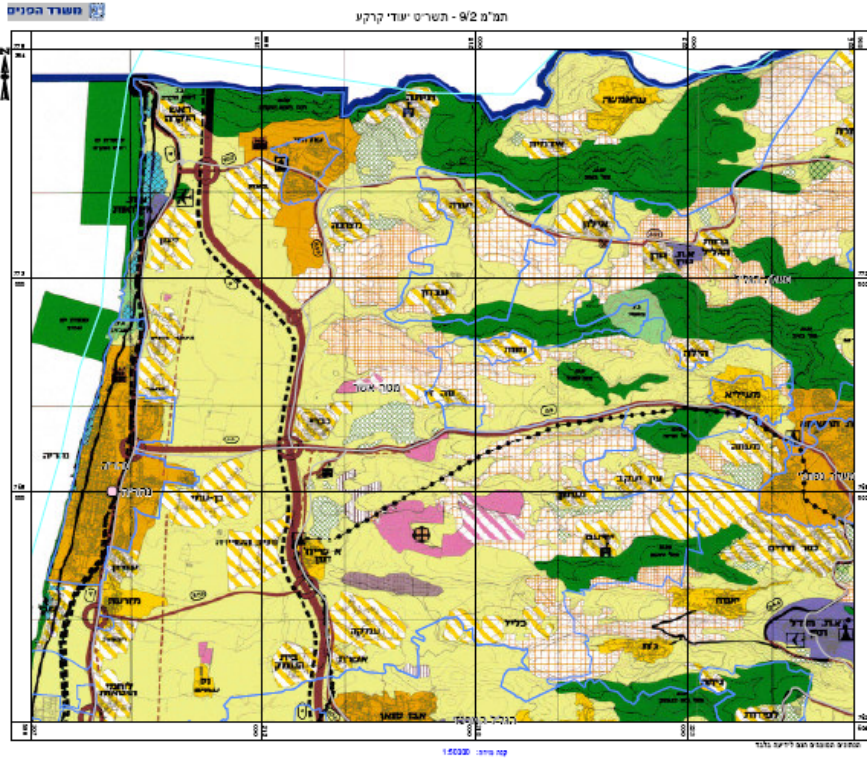
במרחב של נחל בצת תחתון מרבית השטח מוגדר בתשריט **כשטח לפיתוח שימוש קרקע מוגדר**. בתוך המרחב קיימים גם שני אזורים גדולים ללא מגבלות סביבתיות לפיתוח: אזור שלומי - מושב בצת ואזור מושב לימן - א.ת. מילואות (שפך נחל בצת נכלל בשטח המוגדר ללא מגבלות סביבתיות לפיתוח). ערוץ נחל בצת ורצועות הקרקע הסמוכות אליו בין מושב בצת לכביש 4, מוגדרים **כשטח לפיתוח מותנה**. השטחים של שמורת ראש הנקרה (רכס הסולם), גן לאומי ראש הנקרה, שמורת חוף ראש הנקרה, שמורת ים ראש הנקרה ושמורת איי חוף ראש הנקרה מוגדרים **כמוגנים מפיתוח**. סביב שדה התעופה המנדטורי ליד מושב לימן מסומנת רצועה של **שטח חשוף למטרדים**.





אגן ניקוז נחל געתון - סקירה סטטוטורית
תמ"מ 9/2

תשריט יעודי קרקע

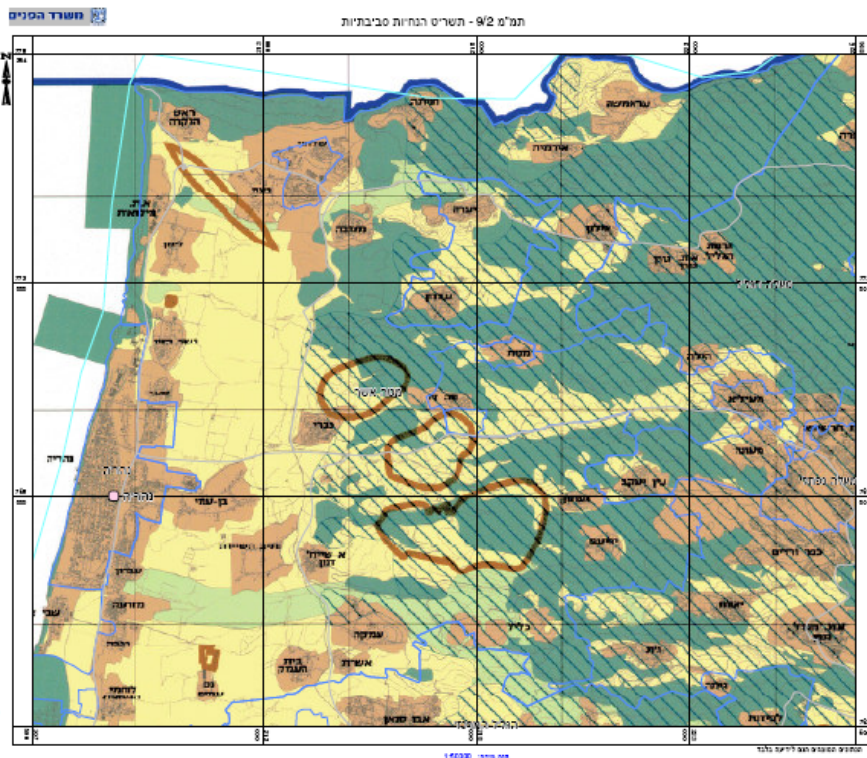


מקרא

- יעודי קרקע
- מאגר מים מוגן
- שטח לאיגום
- שטח לאתר כריה וחציבה
- כריה וחציבה החופף לתמא 8 או 22
- אזור חקלאי/נוף כפרי פתוח
- עירוני
- כפרי
- כפרי-קהילתי
- אזור תעסוקה מרחבי
- מוסד
- פארק טבע ותירות
- תירות
- חוף רחצה
- שמורת נוף
- גן לאומי
- שמורת טבע
- יער טבעי לשימור
- יער טבעי לטיפוח
- נטיעות בגדות נחלים
- יער נטע אדם קיים
- יער נטע אדם מוצע
- יער פארק קיים
- יער פארק מוצע

תמ"מ 9/2

תשריט הנחיות סביבתיות



מקרא

1. שטח מוגן מפיתוח
2. שטח לפיתוח מותנה
3. שטח לפיתוח שימוש קרקע מוגדר
4. שטח לפיתוח פיסי מיוחד
- שטח חשוף למיטודים סביבתיים
- שטח בעל חדירות גבוהה למושקעים
5. שטח למניעת זרחם מים
6. שטח ללא מינגלות סביבתיות



4. תכניות תיירות ופיתוח

4.1 תכניות אב

4.1.1 תכנית אב לתיירות מטה אשר

התכנית מגדירה שלושה נושאים מרכזיים המאפיינים את האזור: ים, נחלים ותרבות, ומציעה עקרונות פיתוח לכל אחד מהם.

התכנית ממליצה על שימור עקרונות תכנית המתאר מטה אשר: שימור אזורי אל געת ומימוש פוטנציאל תיירותי בכפוף לקיבולת אקולוגית.

התכנית מגדירה שני נחלים ל"החייאה" ופיתוח תיירותי אינטנסיבי: **נחל בצת** ונחל נעמן.

בנחל בצת התכנית מציעה מתווה פרוגרמטי ראשוני של מסלול לאורך המים, לכל אורך הנחל, לאופניים ולהולכי רגל. המסלול יחצה את המים מדי פעם ויאפשר בקטעים מסוימים הליכה במים ומוקדי שכשוך. מוצע לפתח כ- 5 מוקדים לאורך נחל בצת, כאשר ככל שמתקרבים למעלה הנחל ולשמורת הטבע הפיתוח במוקדים יהיה אקסטנסיבי יותר.

בקיבוץ איילון התוכנית מאתרת מכלול תיירות אפשרי, סביב נושא אומנות המוסיקה.





4.1.2 תכנית אב לתיירות מעלה יוסף

תכנית תיירות הביאה למימוש פוטנציאל תיירותי של אתרים בתחום מ.א. מעלה יוסף תוך התחשבות ברגישות הנופית של האזור והגדרת אזורי אל געת.



4.2 תכניות פיתוח מוצעות בשטחים פתוחים באגן

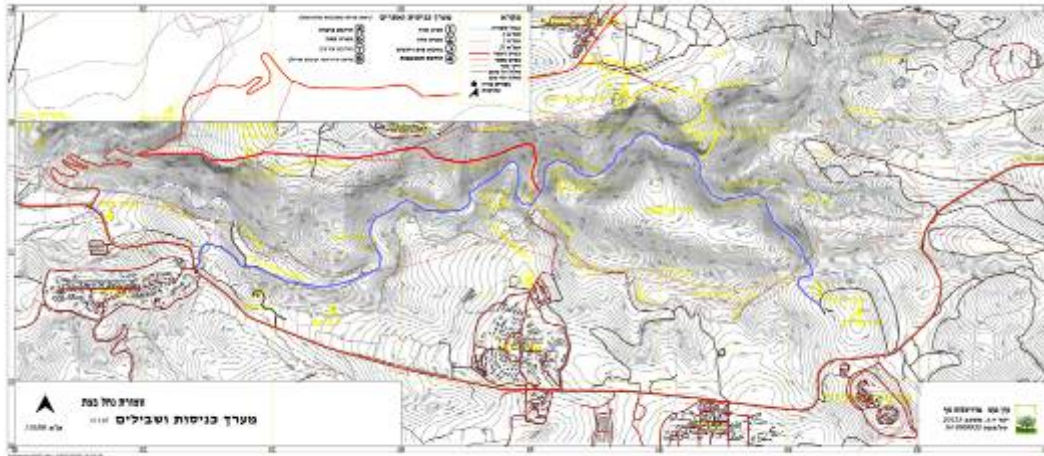
4.2.1 תכניות שילוט שבילי אופניים במ.א מעלה יוסף ובכפר ורדים - קק"ל

מטרת פרויקט שילוט מסלולי אופניים בגליל המערבי, הינה לחשוף ולהפוך איזור זה ליעד מבוקש בקרב ציבור המטיילים ורוכבי האופניים. המסלולים מבוססים על תשתית פיזית קיימת של מערך שבילים וחניונים.

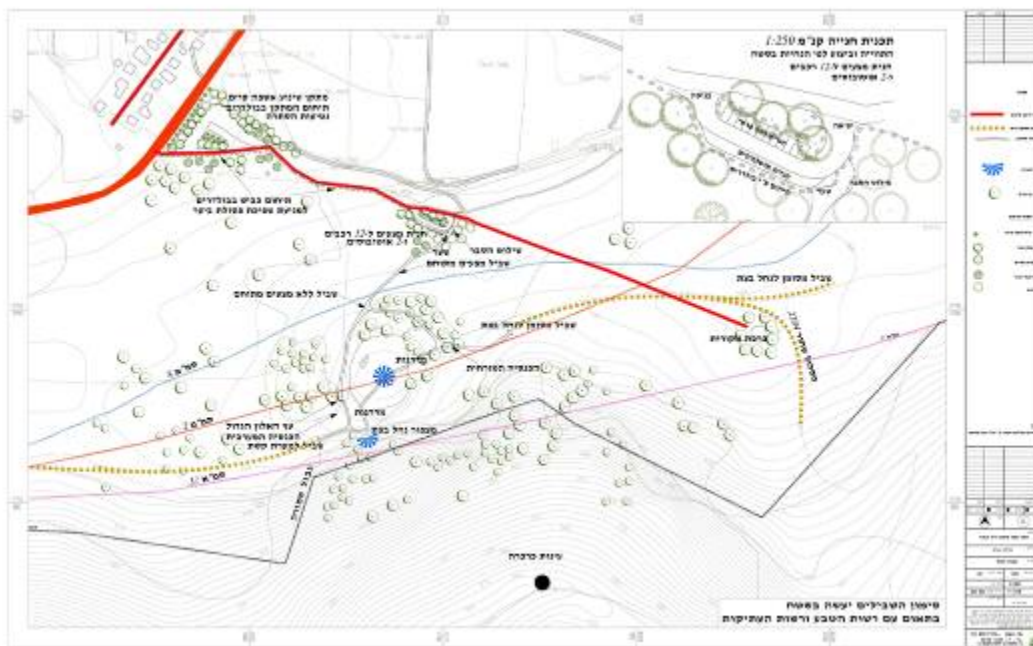




4.2.2 תכנית מערך טיילות נחל בצת - נחל שרך - נחל גליל
 תכנית המתווה מערך כניסות ושבילים בשמורת נחל בצת.



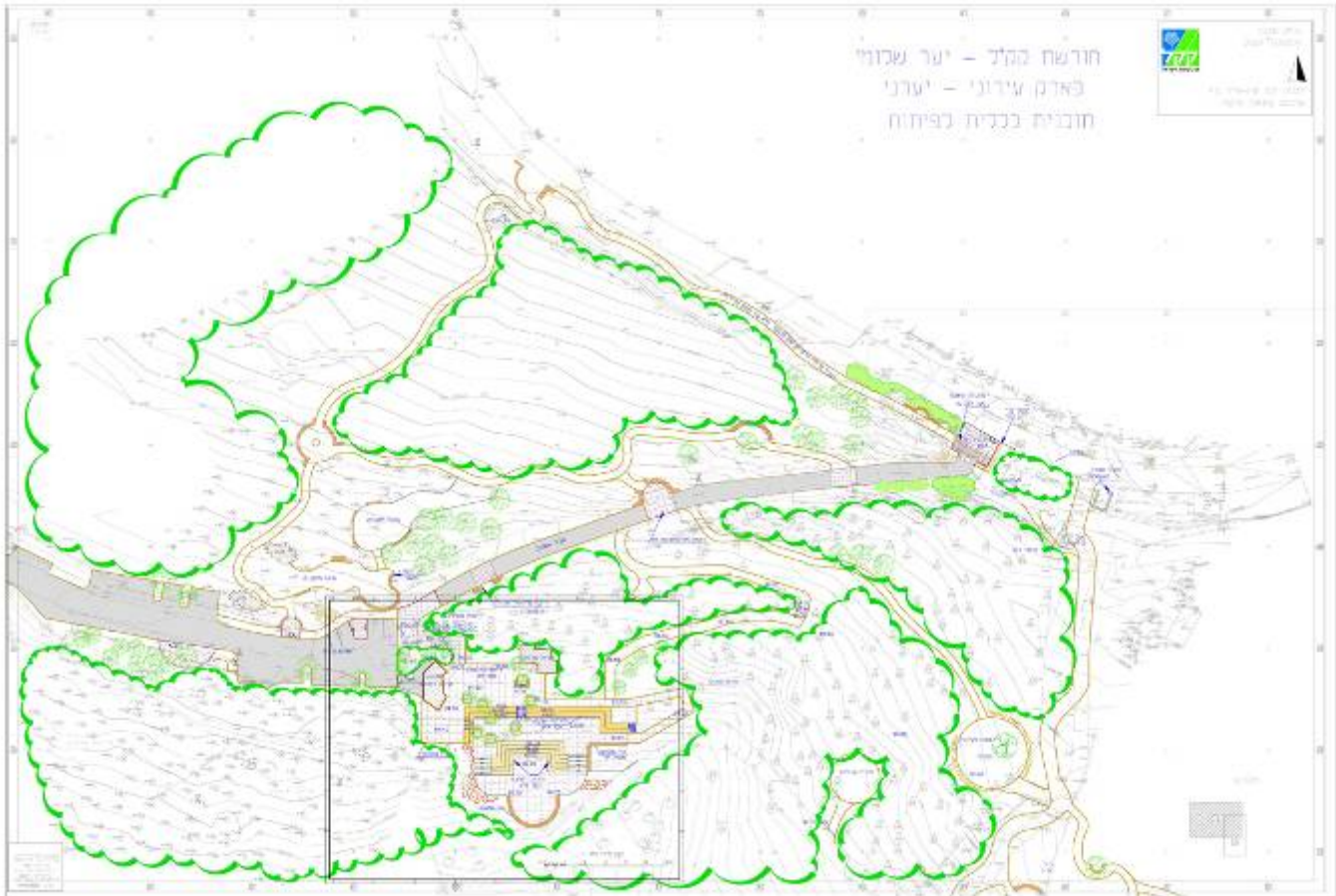
4.2.3 תוכנית לפיתוח אתר חירבת עירב





4.2.4 תכנית יער שלומי - פארק עירוני יערני - קק"ל

תכנית מפורטת לפיתוח של פארק אינטנסיבי, בחורשת קק"ל צפונית - מזרחית לשלומי. התוכנית כוללת רחבת התכנסות למופעים, קיוסק ותחנת מידע, מבנה שירותים, שבילי טיול, מצפורים, רחבות פעילות ואזורי משחק.



4.2.5 תכנית "1000 פרויקטים" - קק"ל

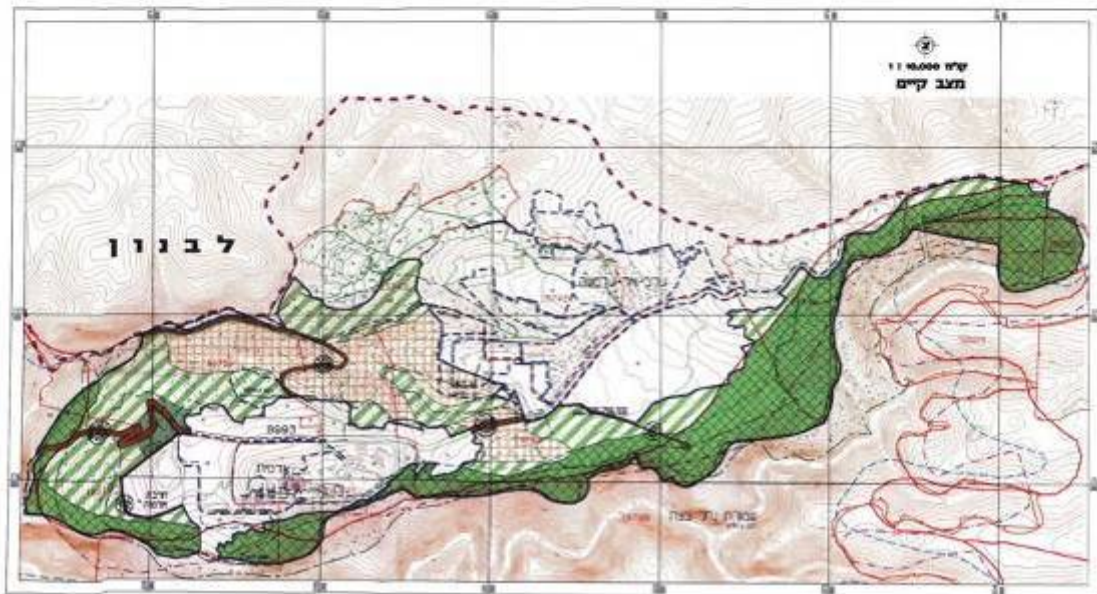
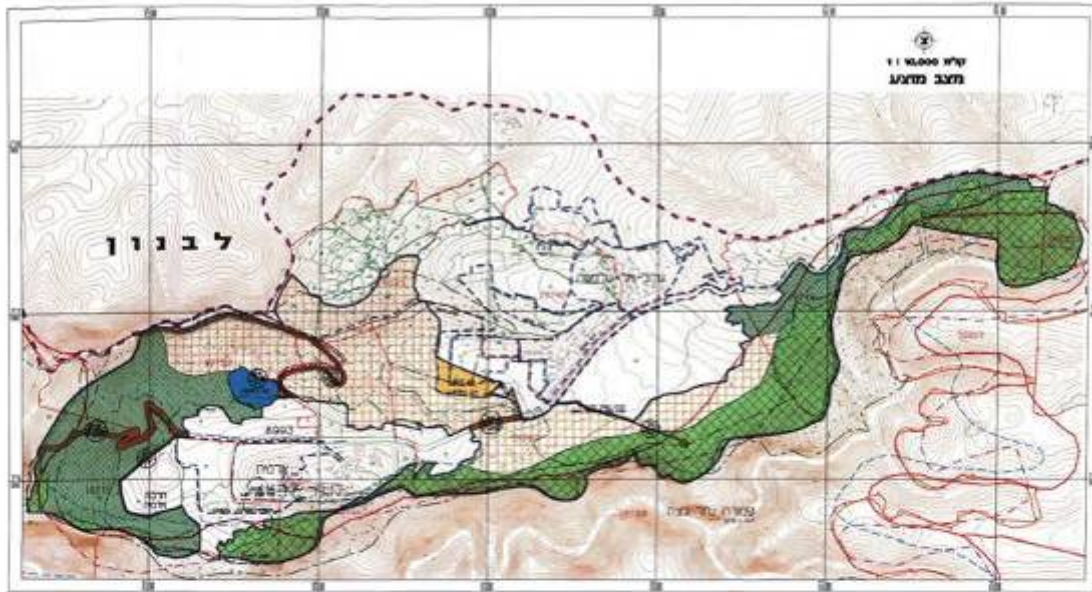
תכנית לשדרוג, פיתוח, שימור ושיקום של כ- 1000 אתרים נקודתיים במרחב הגליל המערבי והכרמל. התכנית כוללת פיתוח של מצפורים ופינות מרגוע, פיתוח שבילי אופניים, שיקום טרסות, מעיינות ובוסתנים וכן שימור ושחזור אתרי עתיקות.

4.2.6 תכנית "בין הנחלים" (אדריכלית: עליזה רפפורט).





4.2.7 תכנית יער אדמית - קק"ל (אדריכלים: יעד אדריכלים עם חנה לבנה).





4.2.8 תכנית לפיתוח אתר מערת הסולם - חניתה - קק"ל ורט"ג.



4.2.9 תכנית לפיתוח אתרי חורבת צונם וחורבת דור - רט"ג (אדריכל: ערן געש).

תכנית רעיונית לשימור החרבות ביער הקיים, חנייה בקצה היער ומסלולי טיול
אקסטנסיבים ביער





4.2.10 תכנית סיירות וטיילות חניתה - עבדון (אדריכלית: חנה יפה-קק"ל).





4.2.11 תכנית לטיילות וסיירות בירנית (אדריכלית: חנה יפה קק"ל).





4.2.12 תכנית לפיתוח נקודתי – מצפור בקעת שפע (אדריכלית: חנה יפה קק"ל).





5. מזהמים באגן נחל בצת

זיהום ע"י שפכים ופסולת:

- א. **פסוטה** – לפסוטה קיימת ברכת חמצון אשר לא מתפקדת ושפכים לא מטוהרים מוזרמים לעמק עקרב ולנחל שרד.
- ב. **מצפה אבירים** – כיום השפכים אינם מטופלים, תכנית לתחנת שאיבה הוגשה לאישור ועדה מחוזית לבניית תחנה במסגרת תכנית אב לביוב של מעלה יוסף. הביוב יוזרם לפסוטה ומשם למאסף הצפוני המוריד את ביוב ישובי מעלה יוסף אל מט"ש שלומי.
- ג. **נטועה** – הישוב לא מחובר לפתרון קצה, קיימת תכנית רעיונית לחיבור לתחנת שאיבה של פסוטה.
- ד. **מתת** – הישוב אינו מחובר לפתרון קצה. קיימת תכנית רעיונית, עדיין בשלב חלופות.
- ה. **מחנה בירנית** – הצבא שם מתקן קומפקטי אשר אינו מתפקד והביוב מוזרם לעמק עקרב. לפי תכנית אב לביוב של מעלה יוסף אמור המחנה להתחבר עם המאסף הצפוני, התכנית מאושרת אך קיימת בעייה תקציבית.
- ו. **מאגר ביוב של ערב אל ערמשה ואדמית** - בהעדר ביקוש למי הקולחין עבור השקייה. מי המאגר מוזרמים באופן תדיר אל נחל נמר.
- ז. **חזיריות בפסוטה** - בעבר עמק עקרב זוהם קשות מחזיריות הממוקמות בפסוטה. עקב התערבות משרד להגנת הסביבה בוצעו נקודות איסוף לפסולת החזיריות. קיימת סכנת זיהום ניכרת במידה והמערכת לא מתפקדת.

זיהום ממרעה בקר:

באגן נחל בצת רועים עדרי בקר רבים רובם מורשים. רעיית העדרים מזהמת את הנחלים. לא קיימת תכנית להסדרת זיהום הנחלים מעדרי הבקר.

זיהום מתשטיפים משטחים מעובדים:

חלק משטחי אגן נחל בצת מנוצלים לחקלאות בעיקר מטעים. תשטיפים של דשנים וריסוסים מהשדות והמטעים מוצאים את דרכם בסופו של דבר אל אפיקי הנחלים.

המלצות לטיפול במזהמים:

1. זירוז כל הפרוייקטים המתוכננים לטיפול בשפכים באגן הנחל, ובמיוחד הפרוייקט לחיבור פסוטה, מחנה בירנית וישובי מעלה יוסף – אבירים, נטועה ומתת אל המאסף הצפוני.
2. מתן פתרון קצה לקולחים של ערב אל ערמשה ואדמית אשר בהעדר ביקוש למי הקולחין הקולחין מוזרמים לנחל נמר. לא יתכן שיקום נופי ואקולוגי של הנחל ללא טיפול בזיהומים אלו.





6. מיס בנחלים

מקורות: הילל גלזמן -רט"ג, דו"ח מעיינות ונחלים בישראל 2008 –חברה להגנת הטבע.

6.1 סקירת מצב היסטורי

עינות בצת (כרכרה) הנו מקור המים העיקרי שמזין את הנחל. במדידות מ-49/50 עד 58/59 זרמו בנחל בממוצע 1.1 מ"ק בשנה. לדברי יגאל סלע מהחברה להגנת הטבע זרימה זו זרמה בחורף לכל אורך הנחל ובקיץ עד לכביש העולה לאדמית ומשם בזרימה תת קרקעית. בקיץ רוחב אפיק הנחל היה 1-2 מ', בחורף האפיק הגיע לרוחב 3 מ' ובשטפונות הגיע ל-15 מ'.

ב-1942 הוקם מכון שאיבה איילון התופס את מי הנחל 1.5 ק"מ במורד הנחל מעינות בצת. הזרימה כך שהזרימה ממכון איילון ועד למוצא הנחל נשארה זרימה שטפונית ועונתית לפי ארועי גשם.

6.2 סקירת מצב קיים

בשנות ה-90 החלו בשאיבה בקידוחי שומרה בשיעור של 0.5 – 1 מליון מ"ק. בשנים 95-96 הגבירו את השאיבה לכדי 2 מליון מ"ק. עקב כך מעיינות כרכרה יבשו לחלוטין חוץ מזרימה חורפית ב-2003. הורדו מבריכת אדמית 2 קווי חרום בקטרים 40 ו 63 מ"מ לצורך הצלת הצומח והחי בנחל. סה"כ הספיקה בקווי החרום מגיעה ל-22 מ"ק לשעה ומצליחה ליצור מופע זורם לכמה מאות מטרים. הספיקה הקיצית בעינות כרכרה לפני הקידוחים עמדה על 35-50 מ"ק לשעה ויצרה מופע זורם עד לאיחוז איילון.

6.3 תכנית מיס:

1. נושא המים בנחלים ואיכותם הינו אחד הפרקים החשובים ביותר בשימור הנחל ונופיו. המים מהווים בית גידול לבע"ח ומהווים את ציר החיים למערכת האקולוגית בנחל. מפאת חשיבות נושא המים למרחב, נדרשת הכנת תכנית מפורטת לנושא המים.
2. מבנה תכנית המים יכלול:

א. מעיינות

- סקר מעיינות מקיף הכולל נתוני ספיקה, עונתיות הזרימה, איכות המים, ניצול מי המעיין בפועל או מתוכנן, ניצול המים ברשיון או ללא רישיון.
- פירוט בית גידול בסמוך למעיינות, מאפיינים טבעיים נדירים.
- פוטנציאל שימור תוך כדי שיקום והסדרה.
- פוטנציאל פיתוח וניתוח כושר נשיאה של אזור המעיין.
- קביעת עקרונות להבטחת המשך שפיעה טבעית ביחס לקידוחים קיימים ומתוכננים.
- השפעות של חקלאות ותשתית בקרבת המעיין.

ב. נחלים

- סקר נחלים, מופעי זרימה וכמויות מיס נדרשות לקיום זרימה לכל השנה.
- סקר אקולוגי לכל מערכת הנחלים.
- פירוט הפעולות הנדרשות לשיקום בתי גידול מופרים.

ג. מזהמים

- פרק אשר יוקדש לאיומי זיהום הנחל משפכים, פסולת, תשתיות קיימות ומתוכננות, מרעה, חקלאות וכד'.





- אמצעים לקידום תכניות הסדרת הקולחים.

ד. פיתוח

- פוטנציאל פיתוח לאורך הנחלים לאור מגמה של שימור ושיקום הנחלים עם מאפיינים טבעיים.

ה. צוות התכנון

- מוצע לכלול בצוות התכנון הידרולוג, אקולוג ומרכז פרוייקט – אדריכל או אדריכל נוף.
- תכנית המים תתואם עם רשות המים ותובא לוועדת היגוי של מנהלת הנחלים.

6.4 המלצות להקצאת מים לנחל

1. קיים סיכום שמי שטפונות זורמים ללא איחוז לטובת הטבע.
2. מעיינות כרכרה מוקצים לשמירת טבע מנביעה עד לאיחוז איילון כ-1.5 ק"מ במורד.
3. נדרש להחזיר את השפיעה הטבעית למעיינות כרכרה בספיקה הקודמת למועד הפקה בקידוחי שומרה ע"י הרמת מפלס האקוויפר. הדבר דורש ממקורות לקדוח בתא שטח אחר.
4. הצפי לעתיד, שעם פעילות מתקני ההתפלה הנוספים אשר ישרתו את צרכי מרכז הארץ, מי המוביל מהכנרת יופנו לצרכי חיפה והצפון. עקב כך תרד התלות באספקת מים מקידוחים בגב ההר.
5. עמדת רטייג – התנגדות לקידוחים חדשים בגב ההר, הפחתת ספיקות שאיבה שמשפיעות על הבצת. לאפשר שפיעה טבעית במעיינות כרכרה לנחל בצת.
6. שחרור מים לטבע בעין משרפות וטיפול שיאפשר מיצוי הפוטנציאל הביולוגי במתקני האיחוז באזור הנביעה במעייין וטיפול ושיקום הערוץ אל הים.





7. תכנית שימור, שיקום ופיתוח

7.1 מיפוי דרגת ערכיות נופית

אגן נחל בצת נחלק לשני מרכיבי נוף עיקריים: אזור החוף והאזור ההררי.
נערך מיפוי לפי תכסיות קרקע ע"ג תצ"א לקבוע דרגות ערכיות נופית. יש לציין שהמיפוי לא נעשה על סמך סקר אקולוגי אלא על פי תכסיות קרקע השאובות מתצלומי אוויר וסיורים.

7.2 קביעת קריטריונים לשימור ופיתוח

- שטח האגן חולק לשטחים לפי דרגת ערכיות נופית:
- א. שטח פתוח בעל ערכיות נופית גבוהה מאוד – שטחים לא מופרים בעלי ערכי טבע רגישים לפיתוח ובעלי יחוד נופי מובהק.
 - ב. שטח פתוח בעל ערכיות נופית גבוהה – שטחים פתוחים אשר בהם נערכו פעולות אדם כגון נטיעת יערות, שדות בור ושטחים פתוחים חסרי יחוד נופי מובהק.
 - ג. שטחי חקלאות הררית בעלי ערכיות נופית גבוהה – שטחי מטעים ושדות אשר מאפיינים את נוף ההררי ביחוד בעמקים ובמורדות המתונים קיבלו דרגת ערכיות גבוהה מבחינה נופית.
 - ד. שטחי חקלאות בעלי ערכיות נופית בינונית – חקלאות בעיקר במישור, גידולים אינטנסיביים לרבות מבני חממות.
 - ה. שטחי בינוי כפרי בעלי ערכיות נופית בינונית – ישובים כפריים בעלי תכסית נמוכה אשר משתלבים בנוף עקב צפיפות יחסית נמוכה.
 - ו. בינוי עירוני בעלי ערכיות נופית בינונית/נמוכה – ישובים עירוניים בצפיפות יחסית גבוהה אשר יוצרת מרקם בנוי בעל רגישות נופית פחותה לפיתוח.
 - ז. שטחים מופרים בעלי ערכיות נופית נמוכה – מחצבות, מזבלות ואזורי תעשייה מוזנחים אשר יש לשקמם נופית.

7.3 המלצות לשימור, שיקום ופיתוח

- מוצע להביא לשיפוט תכניות שימור ופיתוח לפי הקריטריונים לעיל, כמובן שתידרש הפעלת שיקול דעת למקרים נקודתיים אשר יתכן שיחרגו מהכלל:
- א. שטחים פתוחים בעלי ערכיות נופית גבוהה מאוד הרגישים לפיתוח - מגמת השימור תגבר ויוגדרו כשטחים בהם אין חדירה לשטח כלל למעט פיתוח מינימלי לפי חוות דעת של סקר אקולוגי לאפשרות להתוויית שבילי טיול ברמת סימון שבילים.
 - ב. שטחים פתוחים בעלי ערכיות גבוהה כגון יערות קק"ל מתאימים לפעילות נופש בחיק הטבע. במקומות אלו יוצבו חניונים לפי סיווג חניונים ראשיים, משניים וכד' לפי תכניות מפורטות יותר. ביערות קק"ל ניתן להשתמש בדרכי היער למערך טיילות וסיירות.
 - ג. שטחי חקלאות הררית – רצוי לשמר את נוף ושדות הבעל המטעים באגן. פיתוח בשטחים אלו יוגבל למערך שבילים בלבד על בסיס דרכים חקלאיות.
 - ד. בשטחי חקלאות במישור - רצוי לשמר נוף חקלאי, ניתן לפתח מערך שבילי טיול על בסיס מערך דרכים קיימות.
 - ה. שטחי בינוי כפרי – מומלץ לפתח יזמויות עסקיות בתנאי שהיזמויות יהיו בתחום הישובים או צמודי דופן.
 - ו. שטחי בינוי עירוני – מומלץ לפתח יזמויות עסקיות בתחומי הערים.
 - ז. שטחים מופרים – שיקום מחצבות ע"י קרן לשיקום מחצבות, שיקום נופי למזבלות ואזורי תעשייה.





תכנית שימור, שיקום ופיתוח על רקע מפת דרגת ערכיות נופית



ערכיות השטח ודרגת שימור

	שטח פתוח בעל ערכיות נופית גבוהה מאוד
	דרגת שימור גבוהה מאוד-ללא פיתוח למעט שכלים
	שטח פתוח בעל ערכיות נופית גבוהה
	דרגת שימור גבוהה-פיתוח אקסטנסיבי-תזנים ושכלים
	שטח חקלאות הררית בעל ערכיות נופית גבוהה
	דרגת שימור גבוהה- בעיקר מסעים ושדות בעל
	שטח חקלאות בעל ערכיות נופית בינונית
	דרגת שימור בינונית - חקלאות אינטנסיבית סלל ותמנת
	בינוי כפרי בעל ערכיות נופית בינונית
	דרגת שימור בינונית - בינוי ומבני משק
	בינוי עירוני- בעל ערכיות נופית בינונית/נמוכה
	דרגת שימור בינונית/נמוכה - בינוי ותעשייה
	שטח מופר-בעל ערכיות נופית נמוכה
	פשט הצפה לפי תמ"א 34

מקרא גבולות

גבול אגן נקוד
 גבול שפוט
 גבול תמ"א 22 - קק"ל
 גן לאומי/שמורה טבע
 הכרות תחוקה

מזאי קיים

נהל
 מעין/שוב
 שם ער/שוב
 אתר טבע
 אתר פריחה
 אתר ארכיאולוגי/היסטורי
 אתר מים קדומה
 אתר חקלאות עתיקה
 אתר קדוש - קבר קדוש
 אתר תחישכות
 אתר מורשת קרב

דרכים ותמנה

מסילת ברזל
 כביש ראשי
 כביש משני
 דרך אספלט
 דרך מצעים / רגלי
 שביל רגלי בלבר
 שביל רגלי מססון

שיקום שימור ופיתוח

מכלול אחרים
 שחרור פס לוח-סופע נהל זורם
 אזור לשימור סגור לתמנה
 נקודת ענין - פיתוח נקודתי
 תכנון זום ראשי קיים/מצע
 תכנון זום משני קיים/מצע
 נקודת תצפית
 מרכז מידע/מכרס קיים/מצע
 תחנת רכב קיימת/מוצעת
 אפשרות להבניה נרכס
 מחסום לריב/שער
 גשר הולכי רגל/אופניים קיים/מצע
 נטרות מוצעות





תכנית אב – אגן נחל בצת

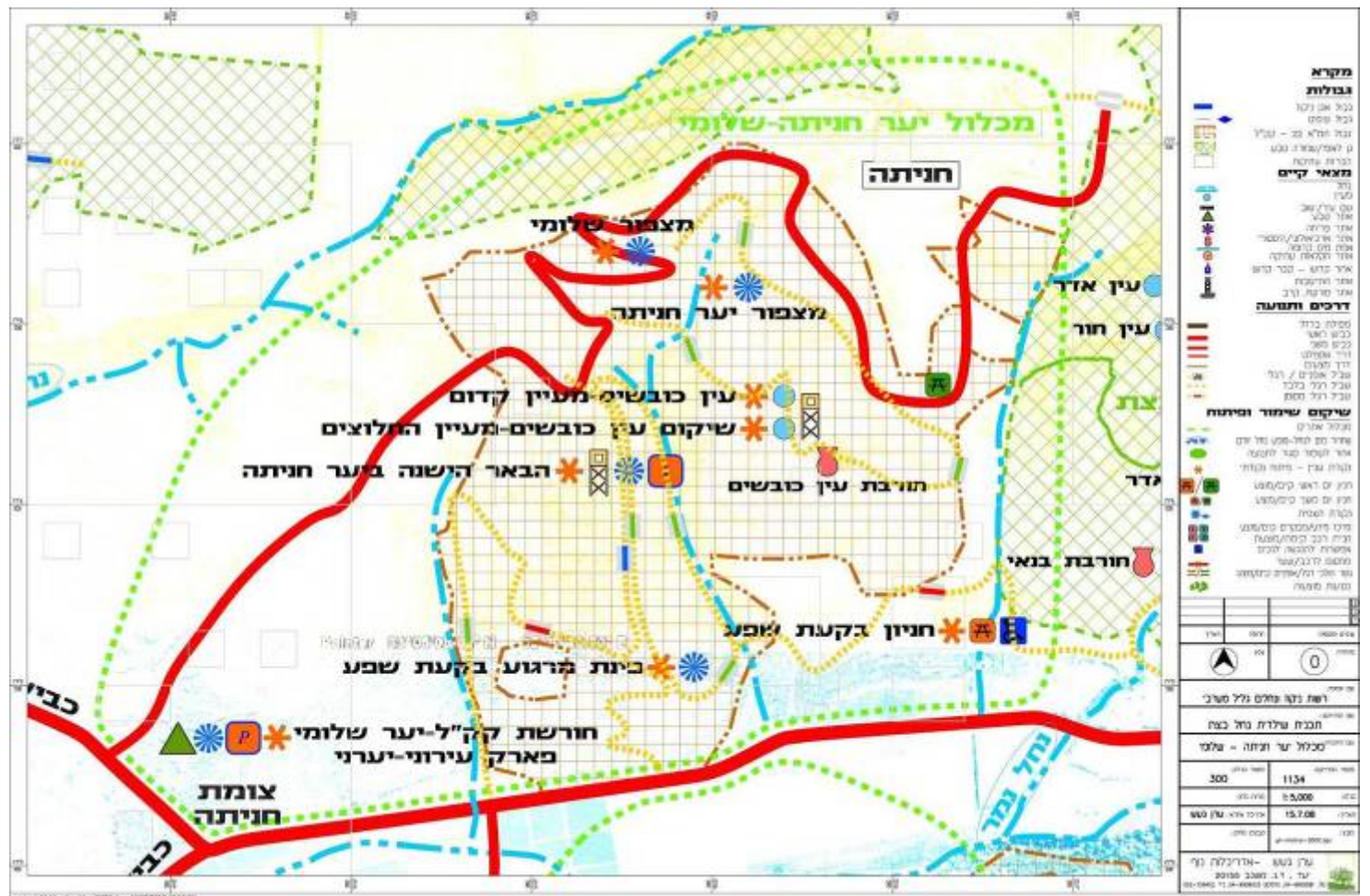
מקרא	
גבולות	
<p>דרכים ותנועה</p> <ul style="list-style-type: none"> מסילת ברזל כביש ראשי כביש משני דרך אספלט דרך מצעים שביל אופניים / רגלי שביל רגלי כלב שביל רגלי מסומן 	<ul style="list-style-type: none"> גבול אגן ניקוז גבול שיפוט גבול תמ"א 22 - קק"ל גן לאומי/שמורה טבע הכרזות עתיקות
שיקום שימור ופיתוח	
<ul style="list-style-type: none"> מכלול אתרים שחרור מים לנחל-מופע נחל זורם אזור לשימור סגור לתנועה נקודת עניין - פיתוח נקודתי חניון יום ראשי/מוצע חניון יום משני/מוצע נקודת תצפית מרכז מידע/מבקרים קיים/מוצע חניית רכב קיימת/מוצעת אפשרות להנגשה לנכים מחסום לרכב/שער גשר הולכי רגל/אופניים קיים/מוצע נטיעות מוצעות 	<p>מצאי קיים</p> <ul style="list-style-type: none"> נחל מעיין שם עיר/ישוב אתר טבע אתר פריחה אתר ארכיאולוגי/היסטורי אמת מים קדומה אתר חקלאות עתיקה אתר קדוש - קבר קדוש אתר התיישבות אתר מורשת קרב





8. מכלולים לשימור, שיקום ופיתוח

מכלול יער חניתה - שלומי





נחל בצה - מכלול יער חניטה - שלומי

שם האתר	ג.נ.	מיקום	סוג הפרוייקט	שיקום	שימור	פיתוח	מהות ויחיד	סטטוס פרוייקט	סקר אקולוגי	זמירות ותכנונית	פיתוח מוצע	עדיפות לפיתוח
תורשת קיי"ל - יער שלומי פארק עירוני - יעד	2148257 75358	ביער הצמוד לשכונת הצפונית בשלומי	חניון יום/שני/י"פ	-	-	+	יער עם שוליים עירוניים המשתמשים כשני"פ	בוצע תלקות	לא נדרש	זמין	מערך שבילי טיול ונגייט בסמוך לשכונת עירונית	עדיפות גבוהה
מגמר יער חניטה	2161007 78800	ביער חניטה, לצד כביש הבמתון החדש.	חניון יום ותצפית	-	-	+	מגמר שסמוך תצפית מרשימה על יער חניטה, ונקי מוצא לטיולים במסביבה.	קיים (במקום רחפת חנה ומעקה ברזל, דרוש פיתוח נוסף.	לא נדרש	זמין	שילט הסבר ותצפית, פגזולת תצפלה, ספסלי ישיבה (בקרבת המצפור).	עדיפות בינונית
מגמר שלומי	2158007 78700	ביער חניטה, לצד כביש חניטה לקיבוץ חניטה.	חניון יום ושימור אתר ארכיאולוגי	-	-	+	מגמר הצופה על יער חניטה ועל העיר שלומי.	קיים (במקום ספסל חניה, מעקה ברזל ופחי אשפה, דרוש פיתוח נוסף.	לא נדרש	זמין	ספסלי ישיבה, פגזולת תצפלה, שילוט הסבר ותצפית.	עדיפות בינונית
ערן כובשים - מעיין קדום	2162007 78300	יער חניטה.	חניון יום ושימור אתר ארכיאולוגי	+	+	+	מעיין אבן שבסמוך לז שרידי בית מעיין מתחזק והבנוי.	בתכנון	נדרש	זמין	שימור והשליטה של אתר ארכיאולוגי, תצפת ספסלי ישיבה ליד המעיין ונגייט מסתן מסביב.	עדיפות בינונית
ערן כובשים - מעיין החלוצים	2162007 78300	יער חניטה, בסמוך למעיין הקדום.	חניון יום ושימור אתר היסטורי	-	+	+	נקבה לא מוכרת שהספרה וננטה עיי החלוצים החודים בער בשנת 1938.	בתכנון	נדרש	זמין	שימור אתר היסטורי, תובלת המים לכרימת שבשוד ליד חניון עין כובשים המתוכנן, גדרור האתר, שילוט הסבר.	עדיפות בינונית
מבאר הישנה ביער חניטה	2158057 78081	יער חניטה	שימור אתר היסטורי	-	+	+	מבנה משאת מים מימי ראשית והתיישבות בחניטה ובריכת אגירה, סמוד לקרחות ארונים ותקפה ומרשימה.	תכנון מפורט ראשוני של קיי"ל.	לא נדרש	זמין	גער אל מבנה המשאבה ומרפסת תצפית על גג המבנה, תצוגה של תמונות ומרשימים מהתקופה בתוך המבנה ומזוויות פנתון.	עדיפות בינונית
חניון בקעת שפע	2167507 75850	המזרחיים של יער חניטה, לצד כביש חניטה למתקן מקורות.	בשוליים המזרחיים של יער חניטה, לצד כביש חניטה למתקן מקורות.	-	-	+	חניון שעתיד למשוד מטיילים רבים שנוסעים לאורך כביש הצפון. מהחניון יוצאים גם שני מסלולי תליכה.	בתכנון	לא נדרש	זמין	חניה, שבילי גשה, גישה לנכים, שולחנות, שילוט ועוד.	עדיפות בינונית
פנית מרנוע בקעת שפע	2158937 75868	מגמר לכביש שילומי-יערה	חניון יום	-	-	+	פנית יפה ביער קיים	תכנון ראשוני	לא נדרש	זמין	פנית ישיבה	עדיפות בינונית



מכלול פארק אדמית



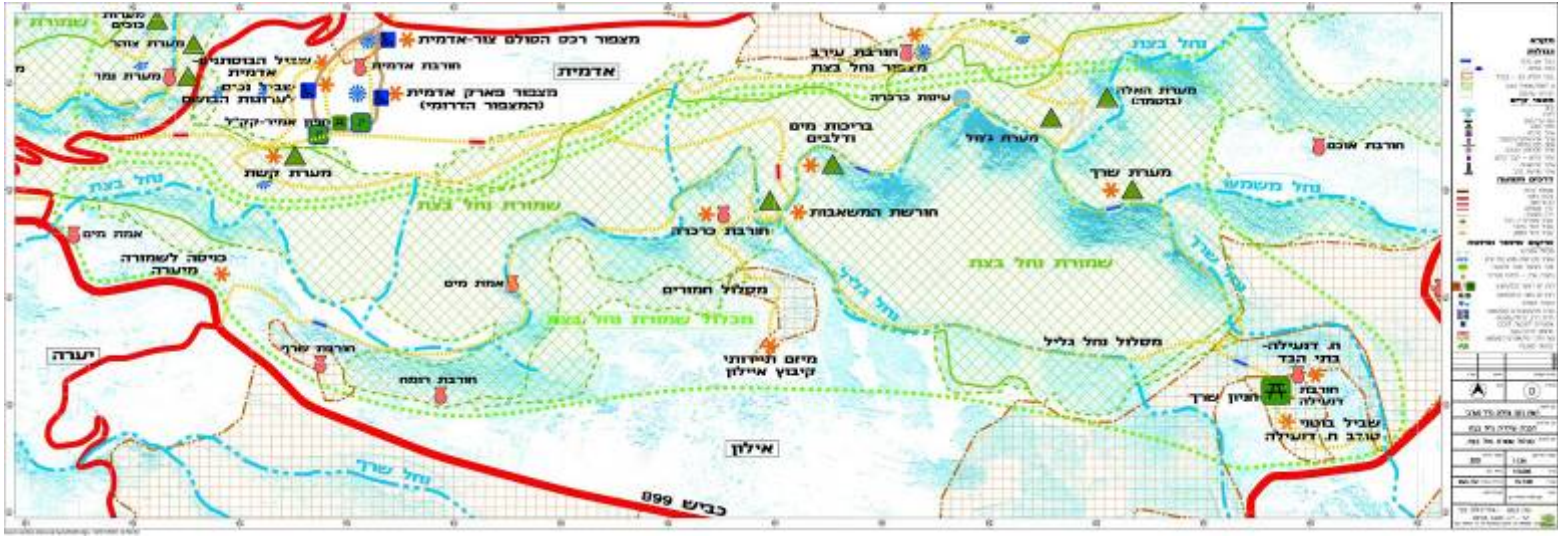


נחל צפת - מכלול פארק אדמית

שם האתר	נ.צ.	מיקום	סוג הפרוייקט	שיקום	שימור	פיתוח	מהות וייחוד	סטטוס פרוייקט	סיקר אקולוגי	זמירות תכנונית	פיתוח מוצג	עדיפות לפיתוח
9	מצפור רכס רוסלים צור - אדמית	בחלקו הצפוני של פארק אדמית, על מסלול המסיל העיקרי בפארק.	חניון יום ותצפית	-	-	+	מצפור שממנו תצפית יפה על גבול הצפון. לבנון ורכס רוסלים צור.	לאחר מדידה, בתכנון	לא נדרש	זמין	פנית ישיבה (ספסלים ופרולטה), גישה לנכים, כרטיסים מיוחדים ועוד.	עדיפות בינונית
10	מצפור פארק אדמית (המצפור הדרומי)	במסגרת פארק אדמית	תצפית	-	-	+	מצפור לגיליל המערבי בראש הגבעה		לא נדרש	זמין	מצפור ופיתוח ישיבה	עדיפות בינונית
11	שביל הבוסתנים - אדמית	סביב פארק אדמית	שביל טיול בפארק	+	-	+	חלק ממערך שבילי הפארק		לא נדרש	זמין	שבילי טיול ונטענות	עדיפות בינונית
12	שביל נכים לערוגות הנושם	פארק אדמית.	תגישת נכים	-	-	+	תגישת נכים		לא נדרש	זמין		עדיפות בינונית
13	מערת קשת	פארק אדמית.	תצפית ואזור ספילינג	-	-	+		בוצע	נדרש	זמין		בוצע
14	מצפור חירבת עירב	מול ערב אל ערמשה	מצפור ושימור אתר ארכיאולוגי	-	+	+	תצפית יפה לתל צפת	קיים תכנון מסוים, לא נקבע גודל מתחוק	לא נדרש	זמין	שימור הכנסיות והמתקנים ההקלאיים, הסדרת חניית, שביל טיול מעגלי, מצפור, שילוט.	עדיפות בינונית
15	מצפור הר מנר	הר מנר, לצד הכביש המסחר את זרעית (אדמית).	חניון יום ותצפית	-	-	+	מצפור על גבול לבנון, מכביש הפתוח לקהל הרחב. מהמצפור נראים נופי הגליל החלילין. במקום עצי אורן מרושימים הנתנים על-	בתכנון	לא נדרש	זמין	חניה, ספסלי ישיבה, שילוט הסבר ופנורמות תצפית.	עדיפות בינונית



מכלול שמורת נחל בצת



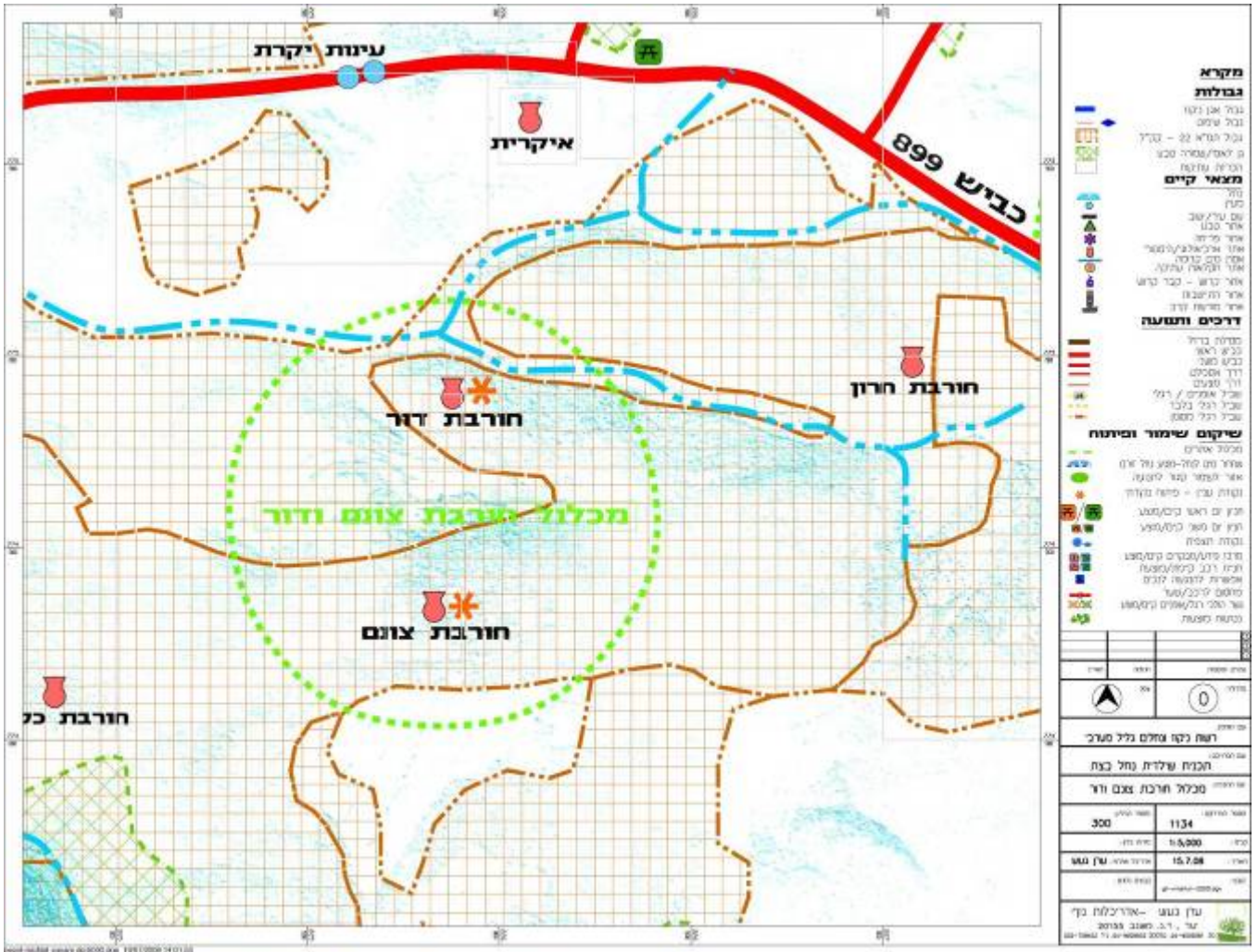


נחל בצת - מכלול שמורות בצת

עדיפות לפיתוח	פיתוח מוצע	זמינות תכנונית	סקר אקולוגי	סטטוס פרויקט	מחוז וייחוד	פיתוח	שימור	שיקום	סוג הפרוייקט	מיקום	ג.א.	שם האתר
עדיפות בינונית	חנייה וראש מסלול	זמין	נדרש	תכנון רעיוני	כניסה למסלול טיול נחל בצת	+	-	-	תחילת מסלול הליכה	על כביש שלומי-יערה	2184887 7480	כניסה לשמורת נחל בצת מיערה
עדיפות בינונית	שימור ושחזור אתר ארכיאולוגי, קליפת קבוצות, שביל טיול מעולי	זמין	נדרש	תכנון רעיוני	בית בר מרשים ושירידי כנסיית	+	+	-	שימור אתר ארכיאולוגי	נמנמן לקובץ אילון	2208777 75372	חירבת כרכרה
עדיפות נמוכה	מוזון ושיירותים, שביל צפייה עם אלמנט שביל פ"י ע"ג צמור מים קיים.	נדרש תביע	לא נדרש	תכנון רעיוני	בוצע חלקית	+	-	-	הנגשת נכים ויזמות כלכלית	נמנמן לקובץ אילון	2210107 75430	חורשת המשאבת
עדיפות גבוהה	הסדרת התענה בנערה, מעקה, מיקום המתנה והסבר לקבוצות מחוץ למערה, שיילוט.	זמין	נדרש	תכנון רעיוני	מנורה יפה, בעייה להפרעת לנסלפים	+	-	+	אתר טבע	נמנמן לקובץ אילון	2256177 5506	מערת שרד
עדיפות גבוהה	צומת כניסה לחניון, הדגשה עוצמנית לתחילת מסלול רגלי, חניון לילה למסיילים.	זמין	נדרש	תכנון מוקדם	תחילת מסלול שרד-בצת	+	-	-	חניון יום	חירבת דנעילת	2234507 74541	חניון שרד תחילת מסלול בצת
עדיפות בינונית	שחזור של בית הכד הצפוני (הממלכתי) כולל חלפי תאץ.	זמין	לא נדרש	תכנון רעיוני	שירידי ישוב עתיקים המוקפים בחורש. בין השירידיים נמח בתו בדי.	+	-	-	חניון יום ואתר ארכיאולוגי	בעיר אילון, בתחילת ציר טייל מרכזי לאורך נחל שרד - בצת	2238587 74641	חירבת דנעילת - מתי הכב
עדיפות בינונית	חשביל קיים פיזית, נדרש שדרוג וגימור.	זמין	נדרש	תכנון רעיוני	שביל מעולי לחולכי רגל סביב הנמנה.	+	-	-	שביל טיול	בעיר אילון, סביב חורבת דנעילת.	2255587 74642	שביל בוטני סובב חורבת דנעילת
עדיפות גבוהה	פריצת שביל נחל גליל.	זמין	נדרש	תכנון מפורטת.		+	-	-	שביל טיול		2225207 74775	שביל נמנמן גליל



מכלול צונם – דור





נחל בצת - מכלול צינז - דו"ר

שם האתר	נ.א.	מיקום	סוג הפרוייקט	שיקום	שימור	פיתוח	מהות וייחוד	סטטוס פרוייקט	סקר אקולוגי	זמינות תכנונית	פיתוח מוצע	עדיפות לפיתוח
חורבת צינז (חורבת דו"ר)	22887774 38	מדרום לאבן מנחם	שימור אתרים ארכאולוגיים	-	+	+	שרידים ארכאולוגיים משיטחים, נדרש שימור	רעיון	נדרש	זמין	שימור אתרים ארכאולוגיים, חסדדת חנייה, שבילי הליכה ושילוט.	עדיפות נמוכה

נחל בצת - מכלול שבילי שתולה - אבן מנחם

שם האתר	נ.א.	מיקום	סוג הפרוייקט	שיקום	שימור	פיתוח	מהות וייחוד	סטטוס פרוייקט	סקר אקולוגי	זמינות תכנונית	פיתוח מוצע	עדיפות לפיתוח
שביל אופניים סובב שתולה	22815777 575	באזור שתולה	שביל אופניים	-	-	+	מסלולי אופניים בנוף טבעי/חקלאי	תכנית מפורטת	לא נדרש	זמין	שילוט	עדיפות גבוהה

שפך נחל בצת- עין משרפות

שם האתר	נ.א.	מיקום	סוג הפרוייקט	שיקום	שימור	פיתוח	מהות וייחוד	סטטוס פרוייקט	סקר אקולוגי	זמינות תכנונית	פיתוח מוצע	עדיפות לפיתוח
עין משרפות	21067076 305	מדרום לקיבוץ ראש הנקרה	שיקום מעיין	+	+	-	בית גידול לח בסמיכות לחוף הים	רעיון	נדרש	זמין	שחרור מעיין לטבע, שיקום בית גידול	עדיפות גבוהה

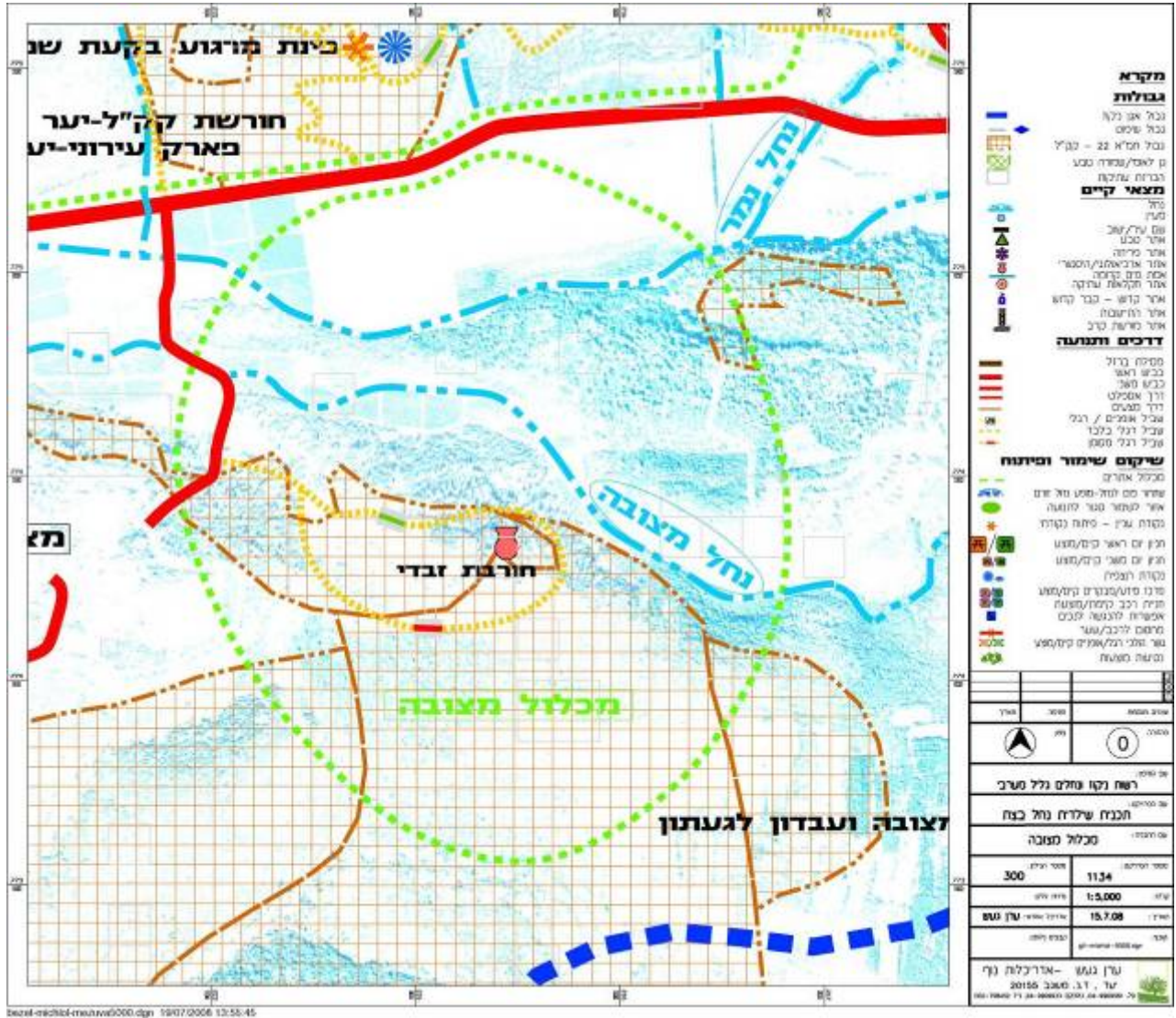


מכלול שבילי שתולה – אבן מנחם





מכלול מצובה





רשימת מקורות

קק"ל

רטי"ג

רשות ניקוז ונחלים גליל מערבי

סיורי שטח עם רטי"ג, קק"ל ורשות העתיקות

דוח נחלים – החברה להגנת הטבע

הילל גלזמן – רשות הטבע והגנים

אבי אוזן – רשות הטבע והגנים

