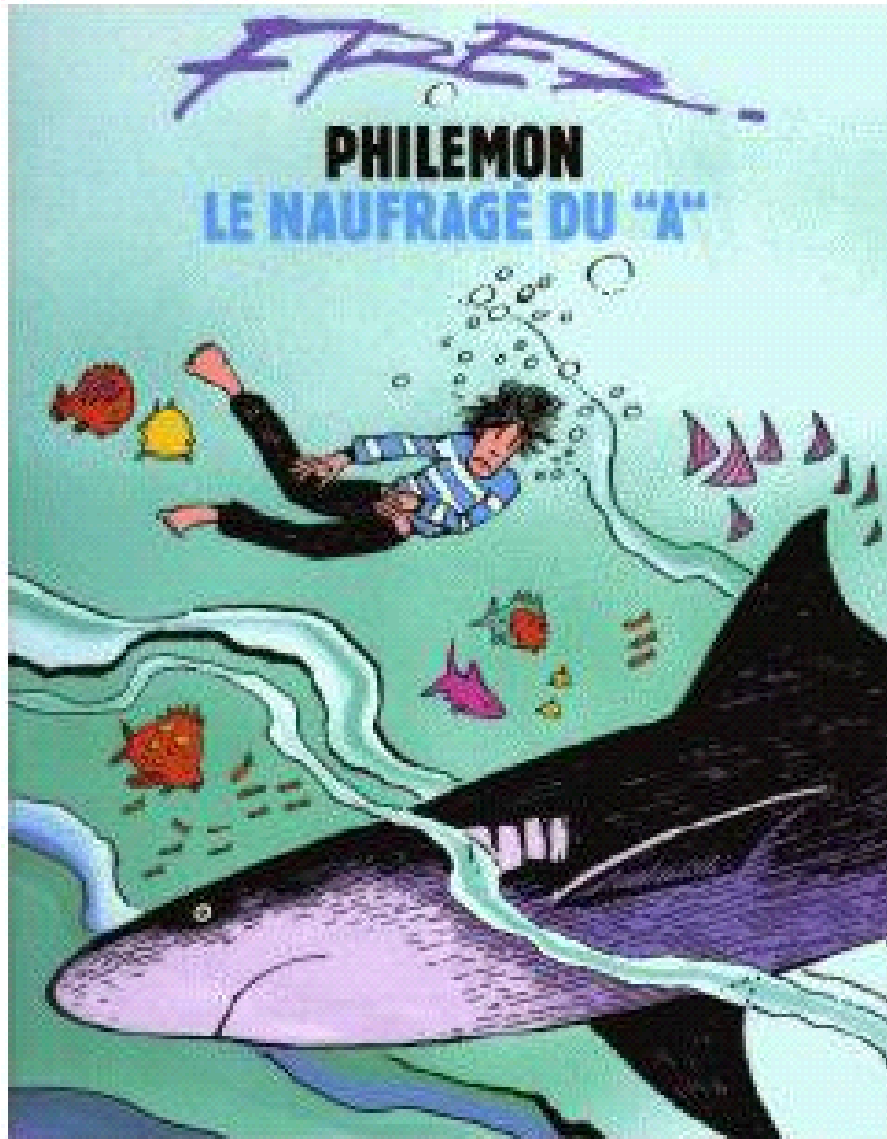


## Philemon le naufragé du " A "

Fred

Editions DARGAUD, paru en 2009

(CE2, CM1, CM2)



Philemon - Le naufragé du " A " © Fred - Dargaud

### Auteurs du dossier

Jean-Yves DALM

Joëlle LAURIAC

Yves LEGAY

réalisé le 11/2006

## Table des matières

Grille d'analyse	Page 3
Avant propos	Page 4
Propositions pédagogiques	Page 5
VOIE I - Séance 1	Page 6
VOIE I - Séance 2	Page 8
VOIE I - Séance 3	Page 10
VOIE II - 1. Moments pour une construction d' "horizon d'attente"	Page 11
VOIE II - 2. Construction d' une intertextualité	Page 15
Un genre littéraire : la bande dessinée	Page 23
Fiche 1 : Image et composition	Page 25
Fiche 2 : Analyse de la planche p.11	Page 26
Fiche 3 : Petit glossaire	Page 27
Fiche 4 : Une interview de Fred	Page 29
Fiche 5 : Quelques références	Page 31

## Grille d'analyse

<p>Philémon Le naufragé du " A " - pages 11 à 46 Fred - Édition Dargaud</p>	
Genre Littéraire	<p>Bande dessinée de la série « Philémon » - tome 2. Remarques : il est tout à fait possible de lire ce tome sans avoir lu le précédent. Ce tome 2 (paru en 1972) est un recueil de plusieurs B.D : « <i>le naufragé du « A »</i> », « <i>une autre histoire pour passer le temps</i> » (pages 48 à 53) et une pensée qui « <i>tourne et retourne dans la tête du jeune garçon, comme un manège</i> » (pages 54 à 59). Notre dossier est centré sur « <i>Le naufragé du « A »</i> » (pages 11 à 46). Il est à noter que le tome 1 « <i>Avant la lettre</i> » a été écrit 6 ans après le tome 2, en 1978.</p>
Présentation : thème et niveau de difficulté	Voir « Document d'accompagnement des programmes Littérature (2) Cycle III » page 32
Les lieux	<p>Deux univers très différents :</p> <ul style="list-style-type: none"> <li>- le monde réel : une ferme, à la campagne</li> <li>- le monde des lettres d'OCEAN ATLANTIQUE constitué d'îles à l'environnement étrange, situées entre l'Amérique et l'Europe.</li> </ul>
L'époque	Non spécifiée mais plutôt 2e moitié du 20e siècle, sans doute dans les années 1950-60 (voir vêtements).
Les personnages	<p>Ils appartiennent aux deux univers ci-dessus :</p> <ul style="list-style-type: none"> <li>- dans le monde réel : le héros Philémon, son père, l'âne Anatole</li> <li>- dans le monde des lettres : les humains (Barthélémy, le capitaine et son équipage de la bouteille navire) et les animaux mythologiques (le centaure Vendredi, une licorne...)</li> </ul> <p>Deux personnages passent d'un monde à l'autre : Barthélémy qui a disparu depuis 40 ans dans le monde des lettres et Philémon, qui fait de même, mais réussit à revenir dans le monde réel - ce faisant, il acquiert ainsi son statut de héros. A noter : l'absence de personnages féminins.</p>
Mise en mots	<p>Quelques particularités :</p> <ul style="list-style-type: none"> <li>- interpellation au lecteur</li> <li>- humour</li> <li>- références littéraires (voir fiche annexe)</li> <li>- jeux de langue</li> </ul>
Mise en images	<p>Quelques particularités :</p> <ul style="list-style-type: none"> <li>- de nombreuses citations plastiques (lettrages, typographies...)</li> <li>- humour.</li> </ul>
Choix pédagogiques	<p>Voir dossier :</p> <ul style="list-style-type: none"> <li>- lire une bande dessinée avec ses procédés narratifs</li> <li>- découvrir et observer l'étrangeté du monde du « A »</li> <li>- relever et analyser la multiplicité des procédés d'humour</li> <li>- repérer et acquérir les références culturelles présentes dans cet ouvrage.</li> </ul>
Propositions de débats	<ul style="list-style-type: none"> <li>- Philémon dit avoir vécu une aventure mais son père ne le croit pas : et vous, qu'en pensez vous ? Que pensez-vous de la relation entre le père et son fils ?</li> <li>- Les deux mondes et leurs éléments de résonance par déformation (logique décalée, personnages, soleils...).</li> </ul> <p>En quoi l'étrangeté du 2e monde résonne-t-elle avec notre monde ? En quoi cette résonance nous permet de mieux « lire » le nôtre ?</p> <ul style="list-style-type: none"> <li>- Pourquoi n'y a-t-il pas de personnages féminins dans cette histoire ?</li> </ul>

## Avant propos

Ce dossier pédagogique propose deux voies pour accompagner les élèves dans leur entrée en lecture de l'histoire de Philémon.

Les deux voies prennent en compte la notion de construction d' « horizon d'attente » pour « *conduire progressivement tous les élèves à une véritable autonomie face au texte.*<sup>1</sup> ». Une mise en commun leur permet de comprendre que « *le sens d'une oeuvre littéraire n'est pas immédiatement accessible mais que le travail d'interprétation nécessaire ne peut s'affranchir des contraintes du texte*<sup>2</sup>. »

La première de ces voies privilégie un travail sur les étapes du récit, le réseau de personnages et termine par des propositions de travail de relecture en atelier.

La seconde prend en compte la notion d'intertextualité. Elle resitue l'album dans la série des « Philémon ».

Selon le projet d'enseignement, on peut choisir l'une ou l'autre voie ou encore les « mixer ».

Prenant en compte la spécificité de la « bande dessinée », un travail d'analyse d'images et de composition propose des situations d'appropriation de ce genre littéraire. Ce travail est partie prenante de la construction du sens de l'histoire par chaque élève ; il s'articule tant avec la voie I qu'avec la voie II.

<sup>1</sup> cf IO Programmes 2002 Littérature cycle 3

<sup>2</sup> idem

# Propositions pédagogiques

# VOIE I - Séance 1

## Objectifs pédagogiques

- | Explorer le paratexte (1<sup>ère</sup> et 4<sup>e</sup> de couverture) pour émettre collectivement des hypothèses, construire ainsi un horizon d'attente.
- | Découvrir l'avant texte - le récit fait par le hérisson à ses petits.
- | Baliser un parcours constitué de quelques repères pour faciliter la lecture que les élèves feront en autonomie en faisant du lien entre les éléments précédents.

## Matériel

- | Plusieurs exemplaires de la bande dessinée et/ou la projection avec un épiscopes ou un vidéo projecteur.
- | Travail collectif oral

### 1 - À partir de la 1<sup>ère</sup> de couverture

Les élèves pourront prendre en compte les éléments suivants :

#### Les écrits

Le titre en deux parties, de deux couleurs différentes. Faire émettre des hypothèses concernant ce titre lui-même (pourquoi en deux parties ?) et les noms cités Philémon ? Le « A » ?

Le nom de l'auteur. Faire remarquer la typographie utilisée extrêmement dynamique, qui participe aux mouvements de l'image et évoque la silhouette du requin et la forme des poissons.

#### L'illustration

Le lieu et le personnage : il nage tout habillé, pourquoi ? (lien possible avec le naufragé du « A » d'où nouvelles hypothèses possibles).

Les couleurs utilisées et l'atmosphère qui se dégage : est-elle inquiétante ? Le personnage va-t-il s'en sortir ? ...

### 2 - À partir de la 4<sup>e</sup> de couverture

Décrire ce que l'on voit : la reproduction de la 1<sup>ère</sup> de couverture de 15 albums et, au dessous, le même personnage juché sur un âne. Définir la notion de série.

Lire les titres.

On peut en déduire que Philémon est le nom du personnage, héros de ces bandes dessinées de Fred. L'observer : il est toujours vêtu de la même façon et toujours pieds nus.

Chercher quels autres personnages se retrouvent dans plusieurs albums (un petit homme vert, à barbe blanche - lutin ?- l'âne).

Quel est l'univers suggéré par ces titres ? On listera les propositions des élèves après les avoir fait justifier (aventures- voyages- imaginaire- fantastique- eau - mer...).

### 3 - Ouvre l'album

Il y a deux pages de textes avant la page de titre : lis-les.

À quoi servent-ils ?

Qui les a écrits ?

#### Précision pédagogique

Il s'agit ici de relier les informations prélevées sur la couverture, de vérifier les hypothèses émises et de prendre en compte de nouveaux éléments qui donneront du sens et baliseront le parcours de lecture autonome qui suivra.

A - Lecture individuelle du récit du hérisson à ses petits (page 7).

Relever le nom des personnages cités et leurs relations.

S'intéresser aux événements :

Qu'est-il arrivé à Barthélémy ? Quand ?

Qu'est-il arrivé à Philémon ?

Qu'est-ce que le « A » ?

Mise en commun des réponses apportées et retour au texte et/ou à la couverture si nécessaire.

Indications pédagogiques pour cette mise en commun :

- Relever sur une affiche les éléments validés par la classe concernant les personnages (leur carte d'identité et leurs relations) et les événements.

*(L'âne Anatole - Hector père de Philémon - Philémon, le héros - Barthélémy, le puisatier -)*

- Faire chercher en autonomie qui est Robinson cité dans ce passage.

Cette affiche servira de référence au cours de la lecture de l'album en autonomie.

B - Lecture collective de la note de l'auteur en bas de page :

À qui l'auteur s'adresse-t-il et pourquoi ?

Mise en commun des réponses apportées et observation de la page dans son ensemble : textes et images :

Faire relever la différence d'entourage des deux textes (deux narrateurs différents pour deux statuts de textes différents).

Observer la composition.

Relever les personnages représentés. Pourquoi y a-t-il Anatole ? (ce sera le moment de relever son rôle : il est le passeur d'histoire, la mémoire du hérisson narrateur).

C - Consigne :

« Je vais laisser les albums à votre disposition pour que chacun puisse lire cette bande dessinée tout seul. Vous devrez l'avoir tous lue le... (fixer une date) et nous en parlerons tous ensemble ce jour là.

Vous pouvez noter sur une feuille de copie tout ce qui vous semble important au cours de votre lecture, ou lorsque vous l'aurez finie : par exemple des questions que vous vous posez, des réflexions qui vous viennent à l'esprit, des éléments complémentaires à ce que nous avons découvert ensemble en explorant la couverture et l'introduction, votre opinion sur cette bande dessinée...»

## VOIE I - Séance 2

### Précision pédagogique

- | Les élèves ont lu l'album en autonomie.

### Matériel

- | Les albums.
- | Les écrits de travail individuel. (cf. séance 1, point 3-C).
- | Les affiches personnages et événements rédigées en séance 1.

#### 1 - Débat collectif

Donner son point de vue sur la bande dessinée en prenant en compte les éléments qui apparaissent sur les écrits de travail individuel avec un retour à l'album si nécessaire.

#### 2a - Reprendre les affiches rédigées collectivement en 1ère séance concernant les personnages et les événements et les compléter.

Ce sera le moment de préciser :

Les caractéristiques psychologiques des personnages (*le père « terre à terre », incrédule ; le fils intrépide, aventurier, imaginaire, gaffeur...*)

Le lien personnage-animal : Philémon est accompagné de son âne Anatole ; détailler le rôle de celui-ci (on peut faire relever les avertissements à son maître pages 13 à 15 et noter la sagesse de l'âne qui ne correspond pas aux stéréotypes de cet animal en soulignant son rôle de détenteur et passeur d'histoire - voir pages 46 et retour en page d'introduction).

On pourra aussi s'intéresser à ces animaux qui parlent et ont des traits de caractère humains (anthropomorphisme).

#### 2b - S'intéresser aux différents lieux où se passe l'histoire et les relever sur une nouvelle affiche.

Faire relever l'omniprésence de l'eau et son rôle :

Le manque d'eau va déclencher l'histoire.

Le puits plein d'eau va permettre le passage du monde réel à d'autres mondes.

L'aventure dans cet autre monde où l'eau est importante.

Le retour au monde réel par l'eau (« Le plafond d'eau »).

#### 3 - Travail sur les étapes du récit

Collectivement : relecture du récit du hérisson à ses petits.

### Précision pédagogique :

Pour faciliter la tâche des élèves dans la phase suivante et leur permettre de feuilleter l'album en gardant le texte sous les yeux, ce récit pourra être dactylographié et remis à chaque groupe.

- par petits groupes : relier chaque élément du récit fait par le hérisson aux pages de l'album qui lui correspondent.
- mise en commun et validation avec l'album.

#### 4 - Production d'écrit :

« Viens Anatole, je vais te raconter à toi... » (page 46)

Philémon raconte son aventure à Anatole. Fais le parler.



## Indication pédagogique :

Laisser aux élèves la possibilité de recourir à tous les outils qui pourraient leur servir de ressources : affiches collectives, écrits personnels, bande dessinée...

## VOIE I - Séance 3

### Propositions de relecture par ateliers

Note à l'attention des enseignants : les ateliers ne seront pas forcément tous proposés à tous les élèves ; adapter leur utilisation selon les classes et les objectifs d'enseignement.

#### *Atelier 1 - Relecture orientée de la bande dessinée :*

Combien de temps a duré l'aventure de Philémon ?  
Justifiez votre réponse avec les éléments précis du texte.

#### *Atelier 2 - L'aventure de Philémon fait penser parfois à un conte.*

Relevez dans les vignettes page 12 des éléments que l'on trouve aussi dans les contes.  
Au cours de son aventure le héros reçoit des mises en garde dont il ne tient pas compte. Cherchez qui lui en donne et dans quelle situation.

#### *Atelier 3 - Jeux sur la langue*

Relisez les pages 35 et 36 et relevez comment l'auteur joue avec les sonorités des mots.  
(reprises, sonorités, allitérations, onomatopées sur le A...)

#### *Atelier 4 - Défi pour lecteur averti*

Bien relire les pages 40 et 41.  
Quel est le rôle du bouchon ?  
Regarder attentivement la fin de la page 41. Qu'en concluez-vous ?  
(le bouchon est « oublié » sur la plage : oublié par l'équipage ? Invraisemblable vu l'importance de l'accessoire.  
Alors ? Oublié par Fred ??)

## VOIE II - 1. Moments pour une construction d' "horizon d'attente"

### Précision pédagogique

Ces « moments », qui peuvent avoir une durée d'une dizaine de minutes, permettent à l'enseignant, sans déclarer *a priori* son intention d'enseignement, de ménager un moment d'interpellation, de surprise, d'échanges et de réactions entre les élèves - réactions qui pourront être consignées au tableau, constituant ainsi un écrit de mémoire collectif - .

Ces « moments » peuvent être espacés d'une durée allant de quelques heures à quelques jours.

#### Moment 1



#### Moment 2 A



Indication pédagogique :

Dès cette étape, le personnage principal apparaît. Un début de mise en séquence narrative s'esquisse. L'écrit collectif du moment 1 se complète, se régule, avec un écrit collectif nouveau.

### *Moment 2 B*



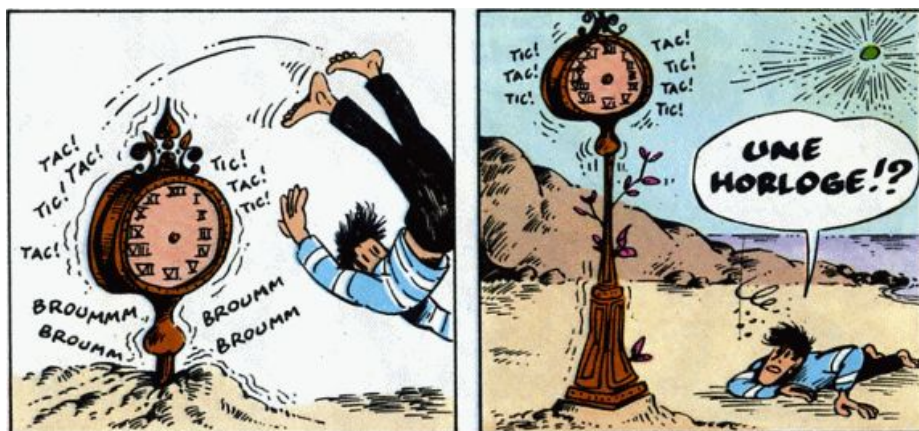
Indication pédagogique :

Ce moment 2B est à enchaîner au moment 2A dans un temps proche.

### *Moment 3A*



### Moment 3 B



## Séquence 1

Dispositif  
Oral en grand groupe

Présentation de la Une de couverture de l'édition 1972 (doc P)

Il s'agit ici

- par le titre et le sous-titre,
  - par les personnages (apparition d'un 2e personnage, sa position en arrière-plan, sa tristesse apparente)
  - par le paysage (ses éléments fantastiques),
- de faire une synthèse sur l'horizon d'attente constitué au fil des « moments » 1, 2, 2B, 3A et 3B.

L'auteur est nommé.

## Séquence 2

Travail individuel écrit

Travail individuel sur le carnet de lecture à propos de l'horizon d'attente, en s'appuyant sur les écrits collectifs.

## Séquence 3

Présentation de l'album (édition 2003), et réactions sur la couverture (différente de l'édition 1972).

Lecture individuelle de l'album

## Séquence 4 (2 à 3 séances)

Reprise et débat collectif

Alternative à la notion de résumé : mener une discussion/réaction à partir de la justification du titre (prise de notes collective au tableau, par le maître).

Travail par atelier et compte rendu collectif

La galerie des personnages et leurs relations

La liste des lieux

La durée estimée de l'histoire (avec argumentation)

## Séquence 5

Indications pédagogiques

Il s'agit dans cette séance d'ouvrir les lecteurs à l'élargissement du monde de Philémon et aux autres albums de la série.

La deuxième de couverture de l'édition 1972 (doc Q) : confrontation de ces extraits avec l'album.

Réactions, commentaires : il s'agit de constater que Philémon va vivre d'autres aventures.

Présentation de la quatrième de couverture de la nouvelle édition : les albums de la série.



## VOIE II - 2. Construction d' une intertextualité

### Séquence 1



- | Fais une recherche sur le questionnement de Philémon.
- | L'auteur fait ici ce qu'on appelle une citation : il fait référence à d'autres histoires (celles des centaures de la mythologie).
- | Repères-tu d'autres citations dans l'histoire de Philémon ?

### Séquence 2

Consignes

Tu disposes de documents (de A à O).

- 1 Associe un ou plusieurs de ces documents à un passage de l'histoire (peut être dans la séquence 1 as-tu déjà fait certaines de ces associations). Justifie ce rapprochement. Présente-le à tes camarades : ont-ils fait les mêmes ? Pour les mêmes raisons ?
- 1 Le document que tu as associé : fais une recherche sur « *le monde* » d'où il provient.
- 1 Le rapprochement de ces deux « *mondes* », celui de Philémon et celui du document que tu as associé : quelle importance, quelle influence a-t-il sur ta relecture de cet album (note tes réflexions sur ton carnet de lecture) ?



Centaur combattant un Lapithe. Métépe, British Museum, Londres

A



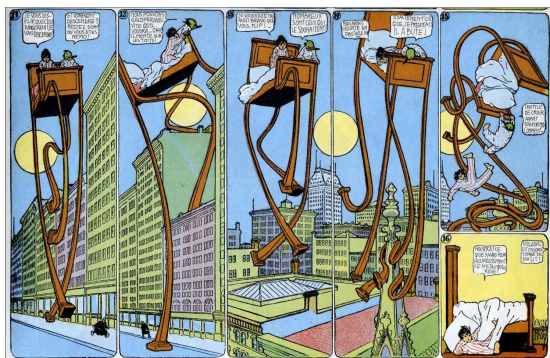
La dame à la licorne - Tapisserie - Hôtel de Clugny à Paris

B



Little Nemo in Slumberland. Mc Kay, Windsor

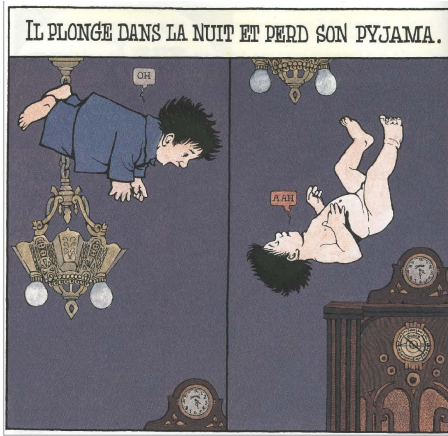
C



Little Nemo in Slumberland. Mc Kay, Windsor

D





Cuisine de nuit. Sendak, Maurice, L'Ecole des Loisirs, 2001

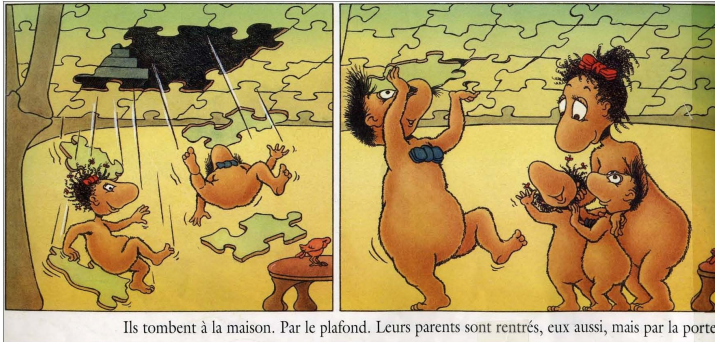
Pas d'image libre de droit pour cette illustration : voir le lien ci-dessous

[http://www.brandywinemuseumshop.org/images/robinson\\_crusoe.jpg](http://www.brandywinemuseumshop.org/images/robinson_crusoe.jpg)

Robinson Crusoe. Defoe, Daniel

E

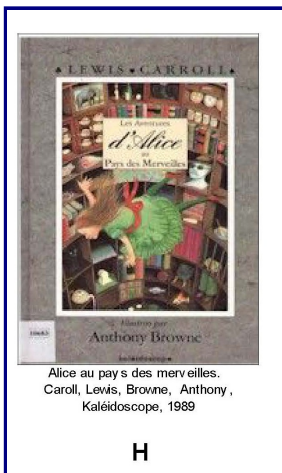
F



Ils tombent à la maison. Par le plafond. Leurs parents sont rentrés, eux aussi, mais par la porte.

Parci et Parla. Ponti, Claude, l'Ecole des Loisirs, 2004

G



Alice au pays des merveilles.  
Carroll, Lewis, Browne, Anthony,  
Kaléidoscope, 1989

H

---

## *Les plaideurs par Jean Racine*

Acte I, scène première.

*Petit Jean, traînant un gros sac de procès.*

Ma foi, sur l'avenir bien fou qui se fira :

tel qui rit vendredi, dimanche pleurera.

Un juge, l'an passé, me prit à son service;

il m'avoit fait venir d'Amiens pour être suisse.

Tous ces Normands vouloient se divertir de nous :

on apprend à hurler, dit l'autre, avec les loups.

Tout Picard que j'étois, j'étois un bon apôtre,

et je faisais claquer mon fouet tout comme un autre.

Tous les plus gros monsieurs me parloient chapeau bas:

"Monsieur de Petit Jean," ah ! Gros comme le bras !

Mais sans argent l'honneur n'est qu'une maladie.

Ma foi, j'étois un franc portier de comédie :

on avoit beau heurter et m'ôter son chapeau,

on n'entroit point chez nous sans graisser le marteau.

Point d'argent, point de suisse, et ma porte étoit close.

I

---

## *Conte des frères GRIMM Le puits enchanté*

Une veuve, qui s'était remariée, avait deux filles très belles dont l'une était travailleuse, et l'autre plutôt paresseuse. Elle avait pour préférée cette dernière parce que c'était sa propre fille. Quant à l'autre fillette, elle n'était pas beaucoup appréciée : on la faisait travailler dur toute la journée et on la traitait comme une servante. La pauvre fillette devait chaque jour se rendre au bord du puits et filer jusqu'à ce qu'elle en ait le bout des doigts en sang. Un jour, alors que la bobine était toute tachée, la fillette se pencha au-dessus du puits pour la nettoyer. Mais la bobine lui glissa des mains et tomba tout au fond. Elle courut en pleurant chez sa belle-mère et lui raconta son malheur, mais la marâtre, impitoyable, la réprimanda violemment et lui dit: "Tu as laissé tomber la bobine au fond du puits, alors tu devras aller la reprendre!" La fillette, bouleversée, retourna au puits sans savoir comment elle allait s'y prendre. Son coeur en détresse lui commanda de sauter ; ce qu'elle fit. En atteignant le fond du puits, elle perdit connaissance. Lorsqu'elle reprit ses esprits, un soleil radieux brillait au-dessus d'elle, et un champ merveilleux rempli de milliers de fleurs l'entourait. La fillette se mit à marcher et arriva près d'un four dans lequel beaucoup de pains cuisaient. Les pains lui crièrent : "Hé, sors-nous du four, sors-nous du four, nous allons brûler ! Nous cuisons depuis bien trop longtemps déjà." La fillette s'approcha du four, et en sortit toutes les miches les unes après les autres. Elle poursuivit sa route et arriva près d'un pommier qui ploiyait sous le poids de ses fruits. L'arbre lui cria: "Hé! Secoue-moi, secoue-moi, mes pommes vont se gâter ! Elles sont mûres depuis bien trop longtemps déjà." La fillette secoua le pommier et les pommes tombèrent sur le sol comme une pluie. Lorsqu'elle les eut rassemblées en un tas, elle reprit son chemin. Finalement, elle parvint à une petite maison et y aperçut une vieille femme. Quand elle vit que la vieille avait de très longues dents, elle s'effraya et voulut s'enfuir à toutes jambes, mais la vieille femme lui dit : "N'aie pas peur chère enfant, reste avec moi. Si tu tiens ma maison en ordre, alors tu ne manqueras de rien. Tu dois seulement t'assurer de bien faire mon lit et de secouer assidûment mon oreiller à la fenêtre, de sorte que les plumes s'en échappent et qu'ainsi il puisse neiger sur la Terre. Car c'est moi qui fait la neige : je suis la Dame Neige." Elle la persuada si bien que la fillette se calma, consentit et se rendit à son service. Jour après jour, la jeune fille secoua fidèlement l'oreiller pour que des flocons de neige s'en échappent et elle fit tout ce qu'il fallait pour satisfaire la vieille dame. La vie était

douce auprès d'elle : jamais de réprimandes et chaque jour de bons repas. Alors qu'elle servait la Dame Neige depuis un bon moment déjà, la fillette en vint à se sentir triste. Au début, elle ne sut pas exactement ce qui pouvait la rendre ainsi, mais elle finit par comprendre qu'elle avait le mal du pays : bien qu'ici elle fut traitée mille fois mieux qu'à la maison, son chez-soi lui manquait. Un jour, elle alla voir la vieille dame et lui dit : "J'ai le mal du pays, et même si tout va très bien ici, je ne peux rester plus longtemps. Je dois retourner parmi les miens." La Dame Neige répondit : "Je suis heureuse que tu veuilles retourner chez-toi. Et comme tu m'as servie si fidèlement, je vais te raccompagner". Elle prit la fillette par la main et la conduisit devant un grand portail. Au moment même où la fillette franchissait le seuil, une pluie d'or s'abattit sur elle ; tout cet or se fixa sur ses vêtements et il en tomba tant qu'elle en fut complètement recouverte. Puis, le portail se referma, et la fillette se retrouva sur la Terre, non loin de sa demeure. Quand elle entra dans la cour, le coq, qui se tenait sur le rebord du puits, se mit à crier : "Cocorico ! Notre précieuse jeune fille est de retour !" La fillette entra dans la maison et, parce qu'elle était toute recouverte d'or, fut bien accueillie par sa mère et sa soeur. Elle leur raconta alors tout ce qu'elle avait vécu. Lorsque la mère entendit comment elle avait reçu tant de richesse, elle voulut que sa première fille, celle qui était paresseuse, aille se procurer le même bonheur. Celle-ci dut s'asseoir auprès du puits et se mettre à filer. Trop paresseuse, elle ne fila pas : pour qu'il y ait du sang sur la bobine, elle se mit plutôt les mains dans les églantiers et se piqua les doigts. Elle lança ensuite la bobine au fond du puits et s'y jeta elle-même. Elle se réveilla elle aussi au milieu du magnifique champ fleuri. Elle emprunta le même chemin que sa soeur, et lorsqu'elle arriva près du four, les pains lui crièrent : "Hé, sors-nous du four, sors-nous du four, nous allons brûler ! Nous cuisons depuis bien trop longtemps déjà." Mais la paresseuse leur répondit : "Je n'ai pas envie de me salir !" Et elle passa son chemin. Elle arriva bientôt près du pommier qui lui cria : "Hé ! Secoue-moi, secoue-moi, mes pommes vont se gâter ! Elles sont mûres depuis bien trop longtemps déjà." Mais elle lui répondit : "Pas question ! Je pourrais en recevoir une sur la tête." Et elle passa son chemin. Lorsqu'elle parvint à la maison de Dame Neige, elle ne s'effraya pas, sachant déjà que la vieille dame avait de très longues dents, et elle se fit aussitôt engager. Le premier jour, elle accomplit toutes les tâches qui lui étaient assignées, car elle pensait à sa récompense. Mais le deuxième jour, elle recommença à être un peu paresseuse, et un peu plus le troisième. Finalement, elle ne voulut même plus se lever le matin et ne secoua plus l'oreiller comme elle avait convenu de le faire. Dame Neige en eut bientôt assez et décida de la congédier. La paresseuse s'en réjouit, songeant à la pluie d'or qui l'attendait. Mais lorsqu'elle traversa le seuil du grand portail, ce ne fut point de l'or qu'elle reçut, mais plutôt un plein chaudron de poix gluante et collante. "Voilà ta récompense pour ta paresse et tes mauvais services !", lui dit la vieille dame en claquant la porte. La paresseuse se retrouva chez elle, toute couverte de cette poix, et quand le coq l'aperçut, il se mit à crier : "Cocorico ! Notre poisseuse jeune fille est de retour !" La fillette eut beau se laver et se laver encore, la poix resta collée sur elle jusqu'à la fin de ses jours.

NB :

Voir aussi la version de Perrault « Les fées »

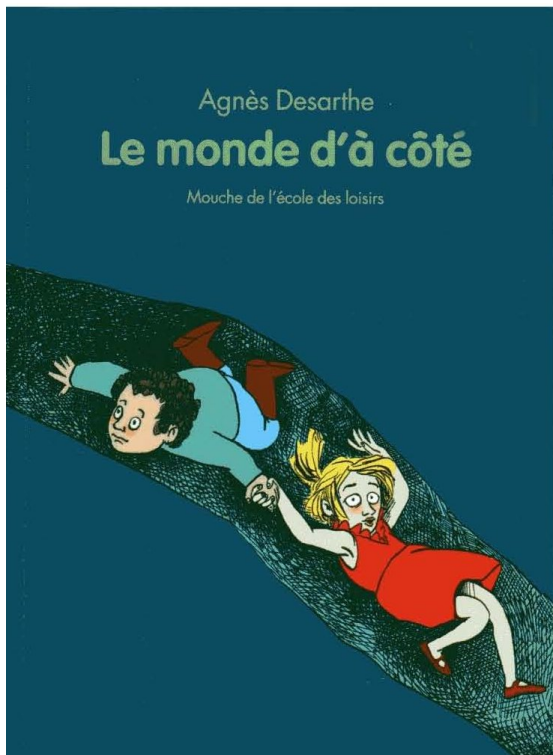
J

---



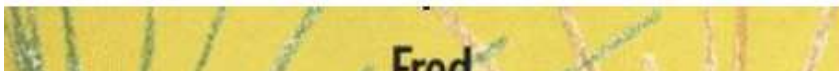
Le Radeau de la Méduse. Géricault, Théodore, (1819),  
Musée du Louvre, Paris

**M**

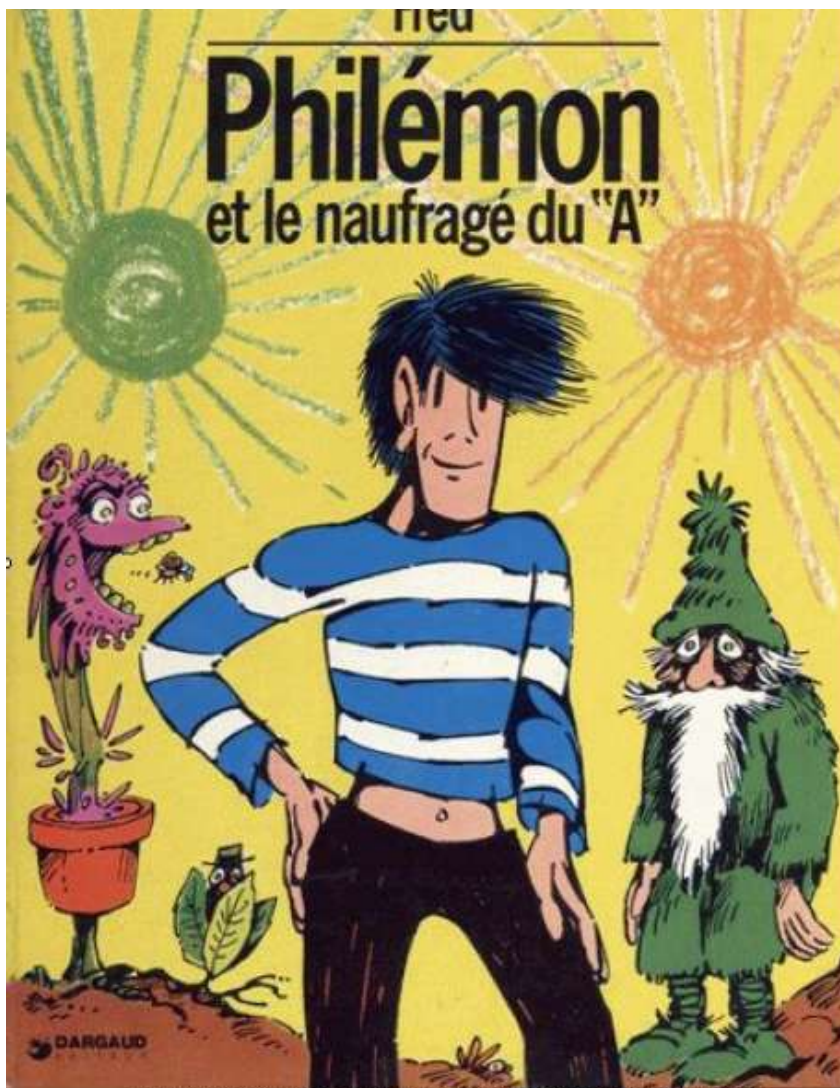


Le monde d'à côté. Desarthe, Agnès,  
L'Ecole des loisirs, 2002

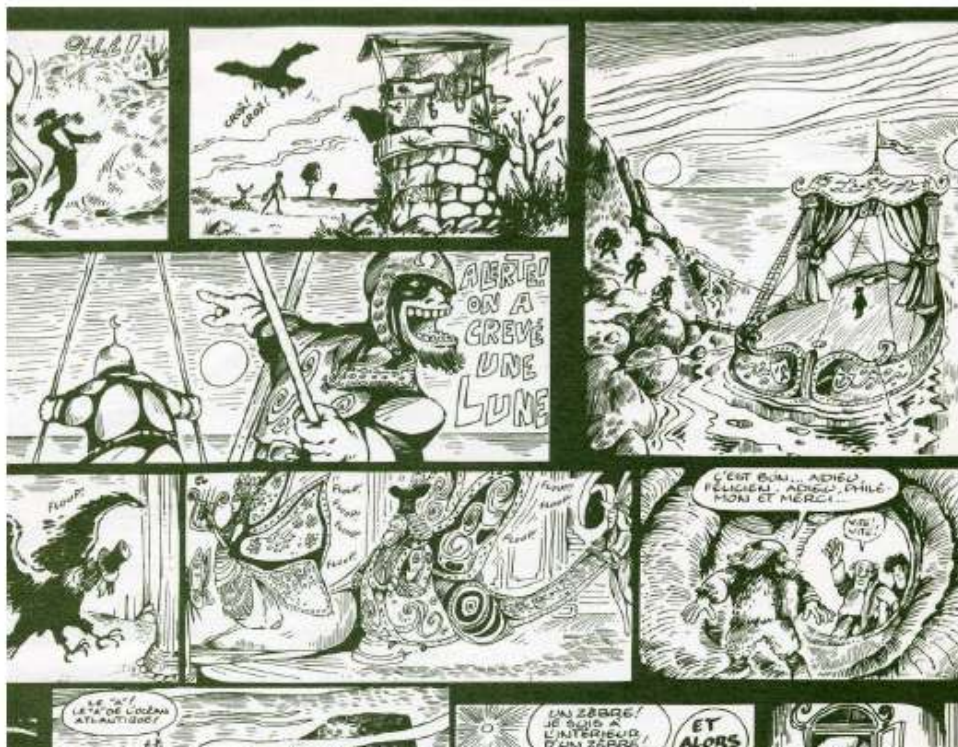
**L**







Philemon - Le naufragé du "A" © Fred - Dargaud éditeur 1972 (autorisation 1ère de couverture)





Phlémon - Le naufrage du "A" © Fred - Dargaud éditeur 1972 (autorisation 2<sup>e</sup> de couverture)

# Un genre littéraire : la bande dessinée

## Objectif

L'analyse de cette planche (page 11) permet d'aborder les questions suivantes :

- | comment la technique de la bande dessinée concourt-elle à donner du sens et à gérer la narration ?
- | en quoi, dans la bande dessinée, la composition de l'image, de la planche et le rapport texte/image permettent-ils de construire ensemble le propos de l'auteur ?

### 1) Relever les couleurs

Quelle est la couleur qui domine ?

On peut obtenir deux types de réponses :

- la couleur la plus utilisée en quantité : le bleu,
- la couleur qui contraste le plus : le rouge.

### 2) Relever les personnages

Par ordre d'apparition, leur place dans l'image, l'expression des mouvements.

Observer les mouvements du père et ceux du fils.

Quels sont les deux objets permanents de la vignette 5 à la vignette 11 ?

*Le chapeau rouge et la pompe.*

*Il est à noter dans cette planche, l'absence de femme.*

### 3) Observer la vignette 8

Quels éléments retrouve-t-on des autres vignettes ?

Comment ces éléments sont-ils disposés ?

*Le chapeau rouge coiffe la pompe.*

Y a-t-il des personnes et comment sont-elles symbolisées ?

Quel élément nouveau assure le lien avec la vignette suivante ?

*Le texte « PHILÉMON » écrit de couleur verte en opposition mais complémentaire avec la couleur rouge du chapeau.*

*Avec l'image de la pompe coiffée du chapeau et ce prénom en gros caractère nous avons une représentation symbolique de toute l'histoire. Nous trouvons réunis les personnages et les différents mondes :*

- le monde des lettres avec le nom de Philémon,
- le monde du réel avec le chapeau,
- le monde de l'eau avec la pompe.

### 4) Les indices psychologiques

*Le père est un grossier personnage qui crie et qui s'exprime par des jurons traduits par des typographies différentes, des onomatopées, des symboles et des graffitis.*

*Nous avons des traits d'humour avec la vache qui s'étonne d'entendre des jurons, le ver de terre qui parle et qui crie « Au secours ! ».*

### 5) Relever les éléments humoristiques

Dans la vignette 4, le texte dit : « *NON, pas tant ! Reculez de quelques pas... Encore... Encore... Encore... Encore... Encore... Encore... Encore... Encore... Encore...* ».

Le lecteur doit s'approcher pour lire le texte dans lequel il lui est demandé de se reculer !

D'une certaine manière le lecteur est obligé d'entrer physiquement dans l'histoire mais c'est à lui de trouver le juste milieu, ce qui est exprimé par la verticalité du texte et sa symétrie.

### 6) Observer



La vignette 11 qui exprime la chute de cette première planche.

### *7) Observer la technique du dessin*

Sur l'ensemble de la planche.

En quoi cette bande dessinée est-elle typée ?

*On parlera de l'univers de Fred et de son style*



## Fiche 1 : Image et composition

FICHE I à destination de l'enseignant(e)

### Précision pédagogique :

Ce travail s'articulera avec les activités proposées dans les voies 1 et 2.

### Analyse de la planche page 11

Onze vignettes constituent cette première planche du livre.

Tout est dit ou annoncé dans cette page, elle est bâtie comme une séquence d'ouverture dans un film.

Le vocabulaire de la bande dessinée est au service de l'histoire qui est écrite comme un conte, nous aurions pu très bien commencer par « il était une fois... »

Les deux premières vignettes, en utilisant un plan d'ensemble puis un plan général, situent la scène dans un environnement rural où le calme champêtre est rompu par un chapelet d'injures au grand étonnement d'une vache qui s'exprime par un « OH »!

La vignette 3 est l'élément déclencheur, traduit dans un gros plan avec une dominante colorée en bleu. Une main tient un manche et essaie de le bouger. Le texte incite le lecteur à s'approcher mais la vignette suivante ordonne de se reculer alors que le texte se fait de plus en plus petit ce qui est en contradiction. Cette vignette oblige le lecteur à entrer physiquement dans l'histoire.

De la vignette 5 à la vignette 11, la couleur bleue constitue la base de l'harmonie colorée avec la présence du chapeau rouge et de la pompe. Elle traduit la rupture et le déclenchement de l'histoire. Le bleu symbolise l'eau, le milieu aquatique dans lequel Philémon va bientôt se mouvoir.

Chacune des vignettes est bâtie en jouant sur la verticalité traduite par la pompe. Les vignettes sont construites en utilisant des zones bien définies où chacun des éléments sont répartis de part et d'autre de la verticalité.

Sur la vignette 5, le père est situé dans la partie gauche et dans la partie droite se trouve la pompe.

Les 6 vignettes qui suivent sont de format carré et sont des plans moyens. Les vignettes 6 et 7 utilisent un raccord de plans pour traduire le mouvement du père dans l'espace.

La vignette 8 est vide de personnage mais le son est très présent par une bulle écrite en vert complémentaire du rouge du chapeau, ce « Philémon » occupe tout l'espace sonore et constitue une voix off. C'est une image assez surréaliste avec cette pompe portant le couvre chef du père.

Il est à remarquer que dans les vignettes 6, 7 et 8, le texte du père est écrit en vert.

Le texte est écrit normalement dès l'entrée de Philémon qui s'avance pieds nus, très décontracté.

La vignette 10 est très importante : elle donne des indices sur la suite de l'histoire car elle traduit les trois mondes que va découvrir Philémon.

La vignette 11 termine cette planche par un demi-ensemble avec la vision du père perché sur l'arbre au grand étonnement du fils.

### Propositions pédagogiques à partir de cette planche

- | Dégager l'élément déclencheur de l'histoire, comment est-il traduit ?
- | Rechercher les éléments humoristiques, surréalistes, présents dans cette planche.
- | Relever les onomatopées, les bruits et leurs traductions graphiques.
- | Bâtir un répertoire de bruits avec leurs différentes écritures.

## Fiche 2 : Analyse de la planche p.11

FICHE 2 à destination de l'enseignant(e)

### Analyse de la planche page 11

<p><b>Plan d'ensemble, grand ensemble</b></p> <p>Il cadre l'ensemble d'un décor, d'un paysage, c'est un espace vaste. Paysage avec une ligne d'horizon et un effet de perspective.</p> <p>Axe horizontal</p>	<p><b>Plan général</b></p> <p>Il précise le décor, le situe où des détails sont perceptibles. Ces plans sont surtout des plans descriptifs. Utilisation de symboles et graffitis.</p> <p>Axe horizontal</p>
--	---

<p><b>Gros plan voire très gros plan</b></p> <p>Il met en valeur un détail du corps ou d'un objet.</p>	<p>Texte écrit en tout petit afin de s'approcher pour mieux attirer l'attention du lecteur.</p>	<p><b>Plan moyen</b></p> <p>Il cadre un personnage des pieds à la tête. Utilisation d'ONOMATOPÉES et de symboles.</p>
--	---	---

<p><b>Plan moyen</b></p> <p>2 plans avec un</p>	<p><b>Plan moyen</b></p> <p>raccord de mouvement, avec inversion, renversement</p>	<p><b>Plan moyen</b></p> <p><u>voix off</u></p>
---	--	---

<p><b>Plan moyen</b></p> <p>Composition de l'image</p>	<p><b>Plan rapproché</b></p> <p>Le personnage est coupé à la taille</p> <p>Avec un raccord de direction.</p> <p>Angle de vue normal.</p>	<p><b>Plan demi-ensemble</b></p> <p>Il situe le personnage à l'intérieur d'un décor.</p> <p>Il permet de situer avec une certaine précision un ou des personnages dans un décor avec la notion de 1<sup>er</sup> plan, 2<sup>e</sup> plan...</p>
--	--	--

## Fiche 3 : Petit glossaire

FICHE 3 à destination de l'enseignant(e)

### Petit glossaire pour la maîtrise du vocabulaire de la bande dessinée

#### *Le cadre*

C'est l'espace à l'intérieur duquel se trouve l'image. Il est différent du plan mais en étroite relation avec lui ; il peut induire la lecture de l'image par l'accentuation d'un ou plusieurs effets.

Il existe plusieurs types de cadres :

- le cadre horizontal utilisé pour les paysages, les décors. Il situe souvent l'histoire cf. vignette 1 page 11 ; page 21.
- le cadre vertical utilisé pour accentuer une dynamique en employant des sujets dont les lignes sont naturellement de la verticalité. Cf. la verticalité de la vignette 1 de la page 32 accentue la taille de l'arbre.

Le mouvement de tangage du bateau est décuplé par la verticale dans la vignette 1 de la page 33.

- le cadre rectangulaire est très employé en BD, il recouvre des plans d'ensemble afin de mettre en valeur des paysages, des personnages dans un espace, dans un décor.

Observer les pages 31 et 32 et noter les effets obtenus par l'utilisation de ce type de cadre.

- le cadre carré sert à mettre souvent des plans moyens, des plans rapprochés ou des gros plans cf. page 19. Cela donne dans ce cas précis, une rapidité de l'action.
- les cadres divers cf. page 29. Ce type de cadres permet de créer un climat particulier. Ici il traduit un souvenir relaté par Barthélémy Le Puisatier.

#### *La perspective et l'avant plan*

Observer les vignettes 1, 4 et 5 de la page 12.

Nous avons un avant-plan c'est à dire une vue très rapprochée d'un personnage (vu souvent en partie), d'un décor ce qui a pour effet d'accentuer la perspective et de donner de la profondeur de champ.

#### *Les plans - voir page 11-*

- Le plan d'ensemble : il cadre l'ensemble d'un décor, d'un paysage, c'est un espace vaste (vignette 1).
- Le plan général : il précise le décor, le situe avec des détails qui sont perceptibles. Ces plans sont surtout des plans descriptifs (vignette 2).
- Le plan de demi-ensemble : il situe le personnage à l'intérieur d'un décor. Il permet de situer avec une certaine précision un ou des personnages dans un environnement avec la notion de 1er plan, de 2e plan... (vignette 11).
- Le plan moyen : il cadre un personnage des pieds à la tête (vignette 5).
- Le plan rapproché : la personne est coupée à la taille (vignette 10).
- Le gros plan voire le très gros plan : il met en valeur un détail du corps ou d'un objet (vignette 3).

#### *Les angles de vue*

L'angle de vue normal : La vision de la scène est à hauteur de l'oeil (vignette 1 page 11).

La plongée : la vision se fait à partir d'un point haut, le regard se dirige vers le bas (vignette 9 page 13).

La contre-plongée : c'est l'effet inverse de la plongée, l'oeil est situé en bas et le regard se dirige vers le haut (vignette 5 page 13).

#### *Les onomatopées*

Les mots sont des bruits ou des sons imitant celui des objets (bruits de la pompe vignettes 5 et 6, page 11), des sons de la nature. Ils sont l'élément sonore de la bande dessinée.

#### *Les symboles et les graffitis*

Ils traduisent les sentiments, les états d'âmes des personnages (vignette 11, page 11). Ils expriment aussi l'agressivité (vignettes 2 et 5 page 11).

## Fiche 4 : Une interview de Fred

FICHE 4 à destination de l'enseignant(e)

*Une interview de Fred, en 1972,  
juste avant la parution de Philémon le naufragé du " A "  
Article publié dans Pilote n° 670 du 7/09/72  
(Recueil n° 63 de Pilote)*

Fred, c'est notre homme à la grosse moustache. Il paraît bourru. Et il ne l'est pas. Ce qu'il y a, c'est que quand il pense "blanc", il dit : "Je pense blanc". Ça peut être quelque chose de gentil. Mais également quelque chose de dur à encaisser. Alors, évidemment, ça désarçonne les amoureux des "véroniques" alambiquées comme votre serviteur.

Longtemps, ici, à *Pilote*, il y a une chose qui nous a amusés : les démêlés de Fred et de son éditeur. A chaque fois, l'éditeur établissait un contrat prévoyant ce que devaient être les conditions de parution du premier album consacré à Philémon, remettait ce contrat à Fred et, quelques jours plus tard, celui-ci revenait, souriant, en disant : " Dans l'ensemble, je suis d'accord, mais mon avocat m'a dit qu'il fallait un peu préciser les choses en ce qui concerne les paragraphes 8 et 11 et les préciser dans telle et telle direction..."

Un jour, j'ai demandé à Fred : "Comment fais-tu ? Tu écris Philémon et Philémon, c'est le rêve, ça vole, c'est léger. C'est... ça fait du bien. Et, en même temps, tu es plus chicanier qu'un notaire..."

Fred m'a laissé finir, a fait "humm...", a un peu joué avec sa moustache, très "homme de lettres et fin diseur" de ce XIXe siècle pour qui il a un gros faible et puis, il m'a dit : "Je n'aime pas me faire avoir. Ça m'est arrivé dans le temps, et pas avec le monsieur qui est mon éditeur à présent. Non, je me suis fait avoir par des gens "désintéressés" et je n'ai pas aimé. C'est tout..."

Finalement, Fred et son éditeur se sont mis d'accord et, à la mi-septembre, vous trouverez le premier album des aventures de Philémon, "Les naufragés du A", dans toutes les librairies.

Fred, c'est aussi le monsieur dont "les cahiers de la bande dessinée", examinent l'oeuvre dans un "spécial" copieux qui est une réédition attendue.

"Ton Fred, me dit quelqu'un, il a la grosse tête..." C'est vrai qu'il paraît sûr de lui, le papa de Philémon. Alors, évidemment, quand soi-même on n'est pas comme lui, "occupant sa peau en entier", ça peut agacer. Mais quand ce n'est pas ostentatoire, quand cette espèce de "sérénité" n'est absolument pas mépris pour les "paumés", ça peut aider aussi...

Ci-dessous, ce sont des diapositives des maquettes de deux des cinq chars réalisés par Fred pour l'animation des rues lors de la fête de l'humanité, les 9 et 10 septembre, à Paris.

Ces chars après une grande parade, s'arrêteront sur les pelouses du Parc de la Courneuve et serviront de scène à de nombreux numéros de cirque, sous la direction du Cirque Bonjour de Jean-Baptiste Thierrée. Je crois que ça vaudra le déplacement.

Une question embarrassante et légèrement idiote, parce que c'est le genre de questions qu'on pose aux politiciens, pas aux gens qui vous entraînent vers le "A", vers les étoiles... Tu es communiste Fred ?

J'ai envie de répondre simplement : non. Mais c'est un peu court et je crains que cette réponse laconique soit mal interprétée, alors, je dilue (hé! hé!).

" Je ne fais partie d'aucun parti, parce que je ne crois pas à la politique, quelle qu'elle soit. J'ai croisé des gens qui défendaient de grandes idées, mais qui agissaient eux-mêmes comme des ordures et vice-versa... Il y a des gens bien. Il y a des gens moches. Il y en a qui tournent à droite. Il y en a qui tournent à gauche et bien souvent en oubliant de mettre le clignotant. A chacun son problème. Moi je préfère les gens qui vont tout droit, sans déboîter... Même s'il y a un platane au bout de la route... Et je ne regarde pas la couleur de leur véhicule... Bien sûr, j'aimerais que les choses soient équilibrées socialement... Malheureusement, je crois que cela est impossible... Sauf en rêve, alors, je préfère

rêver..."

## Fiche 5 : Quelques références

FICHE 5 à destination de l'enseignant(e)

Quelques références culturelles (plastiques, littéraires...) explicites ou non, présentes, selon nous, dans cet ouvrage.

*Les lettres renvoient à la séquence 2 de « construction d'une intertextualité »*

*Les pages indiquées entre parenthèses renvoient à celles de l'album (édition 2003).*

A - Centaures :

Centaure combattant un Lapithe. Métope, British Museum, Londres.

disponible à l'adresse suivante :

[http://www.arikah.net/commons/en/b/b0/Ac\\_marbles.jpg](http://www.arikah.net/commons/en/b/b0/Ac_marbles.jpg)

B - La dame à la licorne. Tapisserie, Hôtel de Cluny, Paris

disponible à l'adresse suivante :

[http://fr.wikipedia.org/wiki/Image:Franz%C3%B6sischer\\_Tapisseur\\_%2815.\\_Jahrhundert%29\\_001.jpg](http://fr.wikipedia.org/wiki/Image:Franz%C3%B6sischer_Tapisseur_%2815._Jahrhundert%29_001.jpg)

C/D - Little Nemo in Slumberland. Mc Kay, Windsor (pour la relation père-fils, l'univers végétal et onirique)

E - Cuisine de nuit. Sendak, Maurice, L'Ecole des Loisirs, 2001

F - Robinson Crusoë. Defoe, Daniel (pages 24,25,34,35)

image disponible à l'adresse suivante :

[http://www.brandywinemuseumshop.org/images/robinson\\_crusoe.jpg](http://www.brandywinemuseumshop.org/images/robinson_crusoe.jpg)

G - Parci et Parla. Ponti, Claude, L'Ecole des Loisirs, 2004

(extrait avec le plafond page 45)

H - Alice au pays des merveilles. Carroll, Lewis, Browne, Anthony, Kaléidoscope, 1989

I - Les plaideurs (Acte I scène 1), Racine (bas page 28 : « Qui rit vendredi, dimanche pleurera »)

J - Contes : Le puits enchanté, Grimm

Les fées, Perrault, Charles (pages 12 et 13)

A consulter : <http://www.contemania.com/>

K - La baie des Trépassés

image disponible à l'adresse suivante :

[http://saint-tremeur.9online.fr/untitled\\_st\\_trem\\_i00002d.jpg](http://saint-tremeur.9online.fr/untitled_st_trem_i00002d.jpg)

L - Le monde d'à côté. Desarthe, Agnès, L'Ecole des loisirs, 2002

M - Le Radeau de la Méduse. Géricault, Théodore, (1819), Musée du Louvre, Paris (pages 36-37)

image disponible à l'adresse suivante :

[http://fr.wikipedia.org/wiki/Image:Th%C3%A9odore\\_G%C3%A9ricault\\_-\\_Le\\_Radeau\\_de\\_la\\_M%C3%A9duse.jpg](http://fr.wikipedia.org/wiki/Image:Th%C3%A9odore_G%C3%A9ricault_-_Le_Radeau_de_la_M%C3%A9duse.jpg)

N - Pathé-Marconi « La voix de son maître » (page 23)

image disponible à l'adresse suivante :

<http://www.lesartsdecoratifs.fr/fr/03museepublicite/03visite/02marques/pathemarconi/>

O - Lucky Luke (4e de couverture + page 12 - il s'agit du « nouveau » Lucky Luke représenté avec une marguerite)

image disponible à l'adresse suivante :

[http://echbd.free.fr/ECHBD/echbd\\_1.htm](http://echbd.free.fr/ECHBD/echbd_1.htm)

*A consulter également :*

*L'arbre à bouteilles.* Ponti, Claude (voir l'univers de cet auteur)

*Les Mémoires d'un âne.* Comtesse De Ségur

*La mer et lui.* Meunier, Henri, Lejonc, Régis, Éditions du Rouergue, 2004 voir le bain du capitaine (pages 15 à 17)

*Les montres molles, La persistance de la mémoire.* Dali, Salvador. In Dali. Taschen (les horloges page 19 et les plantes électriques pages 32 et 33)

Le centaure\* : voir encyclopédie *Encarta* à l'entrée « Centaure » (mythologie) pages 20 et 21

*Iznogoud* (le palais : pages 26 et 27)

La licorne\* : voir encyclopédie *Encarta* à l'entrée « Licorne » (page 29)

Les miroirs d'Archimède (pages 32 et 33) : voir *Quid*, Editions Robert Laffont

Les sirènes\* naufrageuses : voir encyclopédie *Encarta* à l'entrée « Sirène » (contes et légendes) et « Le monde grec :

Ulysse, héros de l'Odyssée » (pages 32 et 33)

La Foire du Trône (page 37)

*La ballade de la mer salée.* Pratt, Hugo, Casterman, 1975 (double page 38-39)

*\*Voir aussi, parmi beaucoup d'autres, le livre :*

*Des animaux fantastiques.* Coppin, Brigitte. Nathan, 1998.