

マークをクリックするとそのページを見ることができます



発生動向総覧
P.2-7

<第19週>RSウイルス感染症の定点当たり報告数は増加した/
その他最新動向



注目すべき感染症
P.8-9

<直近の新型コロナウイルス感染症の状況>
3月以降、増加傾向であった、新型コロナウイルス感染症による全国の入院治療等を要する者の数は、5月16日以降は減少した(5月21日0時現在)



感染症関連情報
P.10-11

国内におけるSARS-CoV-2のゲノム解析 / 国立感染症研究所および地方衛生研究所等における全ゲノム解析により確認されたVOC, VOI / 病原体情報 / 海外感染症情報 / その他



速報

<今週は該当記事はありません>



読者のコーナー

<今週は該当記事はありません>



グラフ総覧(第19週)
P.12-17



グラフ総覧(4月)
P.18-22



4月のデータ
P.23-25



第19週のデータ
P.26-40



発生動向総覧

<第19週コメント> 5月19日集計分

◆全数報告の感染症

注意：これは当該週に診断された報告症例の集計です。しかし、迅速に情報還元するために期日を決めて集計を行いますので、当該週に診断された症例の報告が集計の期日以降に届くこともあります。それらについては一部を除いて発生動向総覧では扱いませんが、翌週あるいはそれ以降に、巻末の表の累積数に加えられることになります。

※感染経路、感染原因、感染地域については、確定あるいは推定として記載されていたものを示します。

1類感染症

報告なし

2類感染症

結核201例

新型インフルエンザ等感染症

新型コロナウイルス感染症

厚生労働省：国内の発生状況など

https://www.mhlw.go.jp/stf/covid-19/kokunainohasseijoukyou.html#h2_1

厚生労働省：データからわかる－新型コロナウイルス感染症情報－

<https://covid19.mhlw.go.jp/>

* 2020年2月1日から指定感染症に指定された新型コロナウイルス感染症については、2021年2月13日より、新型インフルエンザ等感染症としての届出に変更された。

* 今後の新型コロナウイルス感染症の集計結果については、厚生労働省による公表データを参照されたい。

3類感染症

腸管出血性大腸菌感染症23例(有症者16例、うちHUS なし)

感染地域：国内19例、国内・国外不明4例

国内の感染地域：大阪府3例、東京都2例、岐阜県2例、北海道1例、宮城県1例、福島県1例、神奈川県1例、長野県1例、愛知県1例、兵庫県1例、愛媛県1例、沖縄県1例、国内(都道府県不明)3例

年齢群：1歳(2例)、5歳(1例)、9歳(1例)、10代(3例)、20代(6例)、30代(4例)、40代(2例)、50代(2例)、70代(1例)、80代(1例)

血清型・毒素型：O157 VT1・VT2(5例)、O157 VT2(3例)、O91 VT1(2例)、O103 VT1(1例)、O145 VT1(1例)、O103 VT1・VT2(1例)、O8 VT2(1例)、O26 VT1(1例)、その他・不明(8例)

累積報告数：367例(有症者221例、うちHUS 5例、死亡なし)

4類感染症

- E型肝炎10例 感染地域(感染源): 東京都3例(鹿肉1例、馬刺し1例、不明1例)、埼玉県1例(焼肉/レバー)、三重県1例(不明)、大阪府1例(不明)、国内(都道府県不明)1例(不明)、国内・国外不明3例(不明3例)
- A型肝炎2例 感染地域: 愛媛県1例、鹿児島県1例
- エキノкокクス症1例 多包条虫__感染地域: 国内(都道府県不明)
- 重症熱性血小板減少症候群1例
感染地域: 宮崎県
年齢群: 70代
- つつが虫病6例 感染地域: 青森県2例、新潟県2例、山形県1例、茨城県1例
- 日本紅斑熱9例 感染地域: 和歌山県2例、鹿児島県2例、大阪府1例、兵庫県1例、広島県1例、徳島県1例、佐賀県1例
- レジオネラ症17例(肺炎型16例、ポンティアック型1例)
感染地域: 兵庫県3例、秋田県1例、埼玉県1例、神奈川県1例、長野県1例、岐阜県1例、京都府1例、広島県1例、愛媛県1例、鹿児島県1例、福島県/茨城県1例、国内(都道府県不明)1例、国内・国外不明3例
年齢群: 50代(4例)、60代(1例)、70代(3例)、80代(5例)、90代以上(4例)
累積報告数: 380例

5類感染症

- アメーバ赤痢6例(腸管アメーバ症5例、腸管外アメーバ症1例)
感染地域: 東京都1例、国内(都道府県不明)3例、国内・国外不明2例
感染経路: 性的接触4例(同性間3例、異性間1例)、不明2例
- ウイルス性肝炎1例 C型__感染経路: 不明
- カルバペネム耐性腸内細菌科細菌感染症18例
菌検出検体: 尿7例、喀痰5例、血液2例、ドレーン排液1例、創部1例、血液/尿1例、不明1例
菌種: *K. aerogenes* 8例、*K. pneumoniae* 4例、*E. cloacae* 3例、*E. coli* 1例、その他・不明2例
感染経路: 以前からの保菌7例、医療器具関連4例、院内感染1例、手術部位1例、その他・不明5例
- 急性脳炎4例 肺炎球菌1例__年齢群: 40代
病原体不明3例__年齢群: 0歳(1例)、1歳(2例)
- クリプトスポリジウム症1例
感染地域: 北海道
- クロイツフェルト・ヤコブ病1例
孤発性プリオン病古典型

劇症型溶血性レンサ球菌感染症6例

年齢群: 50代(1例)、60代(2例. うち1例死亡)、70代(1例)、80代(2例. とともに死亡)

後天性免疫不全症候群9例(AIDS 4例、無症候3例、その他2例)

感染地域: 国内7例、国内/フィリピン1例、国内・国外不明1例
感染経路: 性的接触8例(同性間7例、異性/同性間1例)、不明1例

ジアルジア症2例

感染地域: 国内(都道府県不明)1例、シンガポール1例

侵襲性インフルエンザ菌感染症1例(菌検出検体: 血液)

年齢群: 70代

侵襲性肺炎球菌感染症25例(菌検出検体: 血液23例、血液/髄液1例、髄液1例)

年齢群: 0歳(1例)、1歳(2例)、2歳(2例)、10代(1例)、30代(1例)、40代(1例)、50代(1例)、60代(6例)、70代(3例. うち1例死亡)、80代(6例)、90代以上(1例)

水痘(入院例に限る)5例(検査診断例5例)

年齢群: 20代(2例)、40代(1例)、50代(1例)、70代(1例)

梅毒81例(早期顕症I期25例、早期顕症II期33例、晩期顕症1例、無症候22例)

累積報告数: 2,200例

播種性クリプトコックス症2例

菌検出検体: 血液1例、髄液1例

感染地域: 兵庫県1例、山口県1例

年齢群: 70代(2例)

破傷風2例

年齢群: 20代(1例)、70代(1例)

バンコマイシン耐性腸球菌感染症3例

遺伝子型: 不明3例__菌検出検体: 尿2例、血液1例

百日咳8例(うち、LAMP法等病原体遺伝子検出例なし)

年齢群: 1歳(2例)、2歳(1例)、7歳(1例)、10代(1例)、20代(1例)、30代(2例)

麻しん1例〔麻しん(検査診断例)〕

感染地域: 愛知県

年齢群: 2歳

累積報告数: 1例〔麻しん(検査診断例)〕

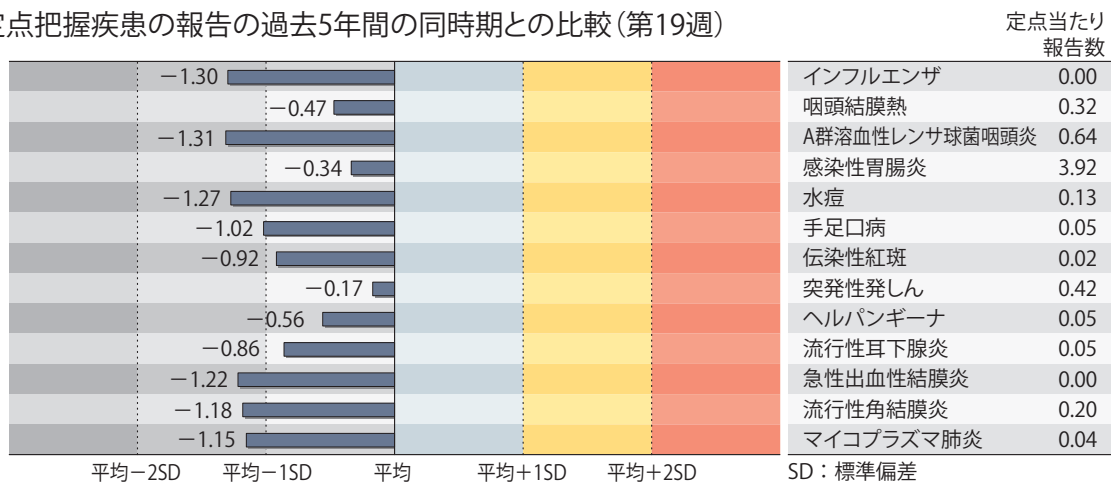
- (補) 2020年第19週から2021年第18週までに診断されたものの報告遅れとして、腸管出血性大腸菌感染症1例(血清型・毒素型: 不明)、E型肝炎1例(感染地域: 国内・国外不明__感染源: 不明)、重症熱性血小板減少症候群1例(感染地域: 岡山県__年齢群: 50代)、つつが虫病2例(感染地域: 宮城県1例、岡山県1例)、レジオネラ症4例(感染地域: 神奈川県1例、香川県1例、福岡県1例、国内・国外不明1例)、カルバペネム耐性腸内細菌科細菌感染症23例(菌種: *K. aerogenes* 10例、*E. cloacae* 3例、*E. coli* 3例、*K. pneumoniae* 1例、不明6例)、急性脳炎2例(ヒトヘルペスウイルス6型1例__年齢群: 3歳. 病原体不明1例__年齢群: 0歳)、劇症型溶血性レンサ球菌感染症5例〔年齢群: 50代(1例)、60代(1例)、70代(1例. 死亡)、80代(2例)〕、水痘(入院例に限る)4例〔年齢群: 10代(1例)、30代(2例)、70代(1例)〕、梅毒71例(早期顕症I期30例、早期顕症II期23例、晩期顕症

1例、先天梅毒1例、無症候16例)、播種性クリプトコックス症1例(感染地域: 富山県、年齢群: 80代)、百日咳4例[うち、LAMP法等病原体遺伝子検出なし__年齢群: 0歳(1例)、1歳(2例)、60代(1例)]などの報告があった。

◆定点把握の対象となる5類感染症

全国の指定された医療機関(定点)から報告され、疾患により小児科定点(約3,000力所)、インフルエンザ(小児科・内科)定点(約5,000力所)、眼科定点(約600力所)、基幹定点(約500力所)に分かれています。また、定点当たり報告数は、報告数/定点医療機関数です(増減の目安は小数点第3位以下を含む)。

定点把握疾患の報告の過去5年間の同時期との比較(第19週)



当該週と過去5年間の平均(過去5年間の前週、当該週、後週の合計15週間分の平均)との差をグラフ上に表現した。

インフルエンザ

定点当たり報告数は増加した。都道府県別の上位2位は滋賀県(0.02)、山口県(0.02)、沖縄県(0.02)、茨城県(0.01)、愛知県(0.01)、三重県(0.01)である。基幹定点からのインフルエンザ入院サーベイランスにおける報告数は4例と前週と比較して増加し、4県から報告があった。

小児科定点報告疾患(主なもの)

RSウイルス感染症の定点当たり報告数は増加した。都道府県別の上位3位は山口県(4.40)、石川県(3.90)、奈良県(3.44)である。

咽頭結膜熱の定点当たり報告数は増加した。都道府県別の上位3位は鹿児島県(1.22)、佐賀県(1.13)、新潟県(1.12)である。

A群溶血性レンサ球菌咽頭炎の定点当たり報告数は増加した。都道府県別の上位3位は鳥取県(3.32)、新潟県(2.12)、福岡県(2.07)、長崎県(2.07)である。

感染性胃腸炎の定点当たり報告数は増加した。都道府県別の上位3位は高知県(15.39)、愛媛県(10.86)、香川県(8.41)である。

手足口病の定点当たり報告数は増加した。都道府県別の上位3位は熊本県(0.40)、香川県(0.21)、鹿児島県(0.15)である。

伝染性紅斑の定点当たり報告数は増加した。都道府県別の上位3位は熊本県(0.10)、岩手県(0.07)、宮城県(0.05)、長崎県(0.05)である。

ヘルパンギーナの定点当たり報告数は増加した。都道府県別の上位3位は香川県(1.31)、高知県(0.79)、愛媛県(0.22)である。

流行性耳下腺炎の定点当たり報告数は増加した。都道府県別の上位2位は新潟県(0.12)、愛媛県(0.11)である。

基幹定点報告疾患

マイコプラズマ肺炎の定点当たり報告数は2週連続で増加した。都道府県別の上位3位は三重県(0.33)、茨城県(0.25)、山口県(0.22)である。

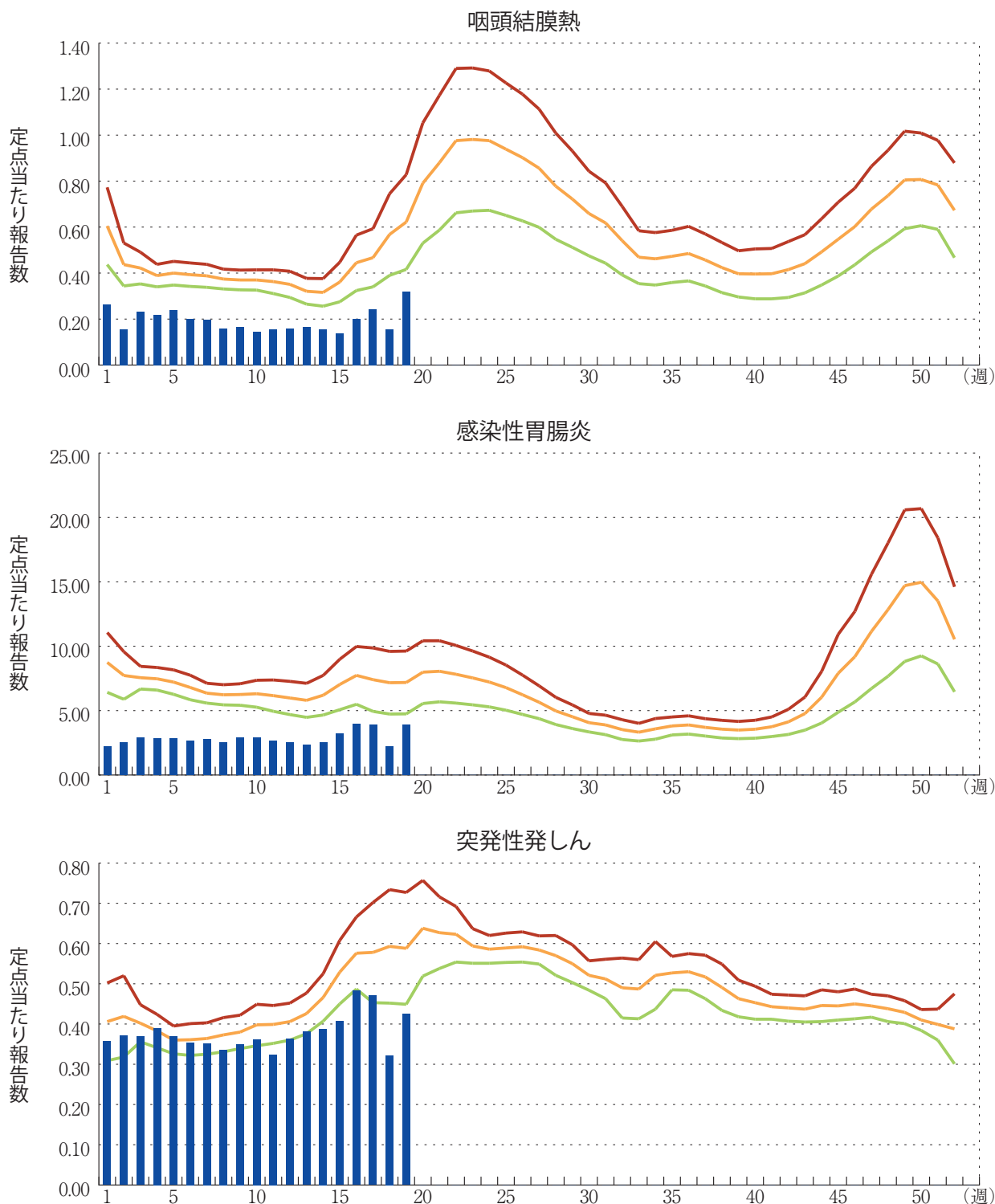
感染性胃腸炎(ロタウイルスに限る)の定点当たり報告数は横ばいであった。2県から2例報告があり、年齢別では1～4歳(1例)、10代(1例)であった。

図. 主要定点把握疾患の過去5年間との週別比較(2021年第19週)

青のバーで示す本年の定点当たり報告数が赤のラインを超えているときには、過去5年間の週と比較してかなり多いことを示す。



*過去5年間：前週、当該週、後週の報告数の5年間分、合計15週間分





注目すべき感染症

◆直近の新型コロナウイルス感染症の状況

(2021年5月21日現在)

2019年12月、中華人民共和国湖北省武漢市において確認され、2020年1月30日、世界保健機関(WHO)により「国際的に懸念される公衆衛生上の緊急事態(PHEIC)」を宣言され、3月11日にはパンデミック(世界的な大流行)の状態にあると表明された新型コロナウイルス感染症(COVID-19)は、2021年5月21日15時現在、感染者数(死亡者数)は、世界で165,529,392例(3,430,363例)、194カ国・地域(集計方法変更:海外領土を本国分に計上)に広がった(https://www.mhlw.go.jp/stf/newpage_18783.html)。

国内では、厚生労働省により公表されている、各自治体がプレスリリースしている個別の症例数(再陽性例を含む)を積み上げた情報によると、2021年5月21日0時現在、新型コロナウイルス感染症の検査陽性者数は704,159例、死亡者数は12,046例と報告されている。累積のPCR検査実施人数は、暫定値として13,556,976例であった(https://www.mhlw.go.jp/stf/newpage_18783.html)。2021年第4週(1月25～31日)以降、全国の報告日別新規陽性者数、検査数、検査陽性率(検査数に対する陽性者数の割合)はいずれも減少傾向であったが、第10週(3月8～14日)～第18週(5月3～9日)は、新規陽性者数、検査陽性率がともに増加した。第18週は、第17週(4月26日～5月2日)と比べて、検査数(第18週:450,700、第17週:494,034)が減少したにもかかわらず、新規陽性者数が微増し(第18週:35,989、第17週:35,836)、検査陽性率が増加した(第18週:8.0%、第17週:7.3%)。一方、第19週(5月10～16日)は、第18週と比べて、新規陽性者数(第19週:43,023)は増加したが、検査数(第19週:639,782)が大きく増加したため、検査陽性率(第19週:6.7%)は減少した(<https://www.mhlw.go.jp/stf/covid-19/open-data.html>)。

COVID-19による全国の入院治療等を要する者の数の推移については(https://www.mhlw.go.jp/stf/covid-19/kokunainohasseijoukyou.html#h2_1)、2021年1月18日(71,129例)をピークに、3月9日(11,581例)まで減少傾向であったが、3月10日～5月15日は、再び増加した。一方、5月16日以降は減少し、5月21日0時現在の入院患者数は66,809例であった。また、全国の入院治療等を要する者のうち重症者数においても、2021年1月26日(1,043例)をピークに減少が続いていたが、3月26日(331例)以降増加傾向に転じた(1,294例:2021年5月21日0時現在)。重症患者数については、一部の都道府県においては、都道府県独自の基準にのっとり発表された数値を用いて算出されているため、地域毎の比較には注意が必要である)。入院患者数とは異なり、重症患者数は、依然として増加傾向である(1,294例:5月21日0時現在)。日本COVID-19対策ECMOnetが集計するECMO/人工呼吸器装着数の推移(<https://crisis.ecmonet.jp/>)においては、3月下旬から継続して増加していたが、5月9日頃から高止まりで推移している(2021年5月21日現在)。

感染・伝播性の増加や抗原性の変化が懸念される新型コロナウイルス(SARS-CoV-2)の新規変異株の感染者が世界各地から報告され、これらの変異株による感染者の割合が上昇している。懸念される変異株としては、イギリスで最初に確認されたB.1.1.7(VOC-202012/01)、南アフリカで最初に確認されたB.1.351(501Y.V2)、ブラジルで最初に確認されたP.1(501Y.V3)、フィリピンで最初に確認されたP.3、インドで最初に確認されたB.1.617が挙げられる。国内においても渡航歴のない者や、渡航者と疫学的関連がない者からの新規変異株感染者が報告されており、報告数と割合が多く地域とともに増加傾向である。国内において、これまでに確認さ

れているこれらの件数については、本号10ページ「国立感染症研究所および地方衛生研究所等における全ゲノム解析により確認されたVOC, VOI」を参照いただきたい。これらの変異株の検出には検査体制の拡充が不可欠であり、全国で整備が進みつつある。変異株が検出された症例を含む事例への公衆衛生上の対応は、通常のSARS-CoV-2感染症例への対応と原則、同様であるが、広域事例を含め、積極的疫学調査によりクラスターを検出し丹念に対応していくこと、面的な対応を強力に行うことが重要である。また、変異株に関する詳細な解析結果については、以下を参照いただきたい:「空港検疫所における新型コロナウイルス感染症(新規変異株)の積極的疫学調査(第1報)」(<https://www.niid.go.jp/niid/ja/diseases/ka/corona-virus/2019-ncov/2484-idsc/10282-covid19-42.html>)、「日本国内で報告された新規変異株症例の疫学的分析(第1報)」(<https://www.niid.go.jp/niid/ja/diseases/ka/corona-virus/2019-ncov/2484-idsc/10279-covid19-40.html>)、「日本国内で報告された新規変異株症例の疫学的分析(第2報)」(<https://www.niid.go.jp/niid/ja/diseases/ka/coronavirus/2019-ncov/2551-lab-2/10354-covid19-45.html>)。

また、感染症発生動向調査(NESID)病原体サーベイランスには、医療機関、保健所等で採取された検体から、各都道府県市の地方衛生研究所、保健所、ならびに検疫所で検出された病原体の情報が陰性の結果を含めて、任意ではあるが報告されている。2021年5月21日現在、地方衛生研究所および保健所から報告された、新型コロナウイルス感染症/新型コロナウイルス感染症疑い症例から検出された病原体は、SARS-CoV-2が17,548件、陰性が110,759件であった。これ以外にも検疫所で検出されたSARS-CoV-2が404件報告されている。

2020年5月29日以降、新型コロナウイルス感染症発生届に関する国への報告事務は、厚生労働省が運営する新型コロナウイルス感染者等情報把握・管理支援システム(HER-SYS)を用いて行われることとなり、移行可能な自治体から順次、移行を実施し、現時点で全国の自治体で利用されている。

新型コロナウイルス感染症は、全国的には3月以降継続して増加傾向であった新規陽性者数、検査陽性率、入院患者数、重症患者数、ECMO/人工呼吸器装着数が、2021年5月21日現在、異なる傾向を示している。引き続き、複数の情報源と指標を用いて、発生動向を注視する必要がある。また、個人の予防策として、マスクの適切な使用、手洗い・手指衛生の徹底、適切な換気等の実施に努めていただきたい。

国立感染症研究所 感染症疫学センター



感染症関連情報

◆国内におけるSARS-CoV-2のゲノム解析

2020年1月16日以降に行われた全国のSARS-CoV-2全ゲノム解析数

累積：41,698(2021年5月23日0:00時点)

(参考)PCR検査実施人数：13,062,168(2021年5月23日0:00現在) * 厚生労働省ホームページより

<https://www.mhlw.go.jp/stf/covid-19/kokunainohasseijoukyou.html>

◆国立感染症研究所および地方衛生研究所等における全ゲノム解析により確認されたVOC, VOI

(系統のみを特定できたものも含む) * かつこ内は先週からの増加分

懸念される変異株(Variants of Concern ; VOC)について、これまで確認されている件数は以下の通りである。

B.1.1.7(VOC-202012/01, イギリスで最初に確認された変異株)：国内11,235例(+2,509例)、
検疫291例(+0例)(5/24
時点)

B.1.351(501Y.V2, 南アフリカで最初に確認された変異株)：国内26例(+2例)、検疫70例
(+4例)(5/24 時点)

P.1(501Y.V3, ブラジルで最初に確認された変異株)：国内87例(+9例)、検疫20例(+0例)
(5/24時点)

P.3(フィリピンで最初に確認された変異株)：国内0例、検疫7例(+1例)(5/24時点)

B.1.617(インドで最初に確認された変異株、L452RもしくはL452RとE484Qを有する)：
国内45例(+34例)、検疫190例(+30例)(5/24時点)

注目すべき変異株(Variants of Interest ; VOI)について、これまで確認されている件数は以下の通りである。

R.1(E484Kがある変異株)：国内5,764例(+511例)、検疫5例(+0例)(5/24時点)

B.1.427/B.1.429(米国で最初に確認された変異株)：国内2例(+0例)、検疫25例(+0例)
(5/24時点)

ゲノムサーベイランスによるSARS-CoV-2の系統別検出状況等については、以下のリンクをご参照いただきたい：

<https://www.mhlw.go.jp/content/10900000/000779013.pdf>

◆病原体情報

病原微生物検出情報(IASR)：<https://www.niid.go.jp/niid/ja/iasr.html>

◆海外感染症情報

厚生労働省検疫所(FORTH)：<https://www.forth.go.jp/>

- 新型コロナウイルス感染症の世界の状況報告(更新12)

<https://www.forth.go.jp/topics/20210520.html>

- 新型コロナウイルス感染症の世界の状況報告(更新11)

https://www.forth.go.jp/topics/newpage_20210514.html

◆その他

- 新型コロナウイルス感染症関連情報について

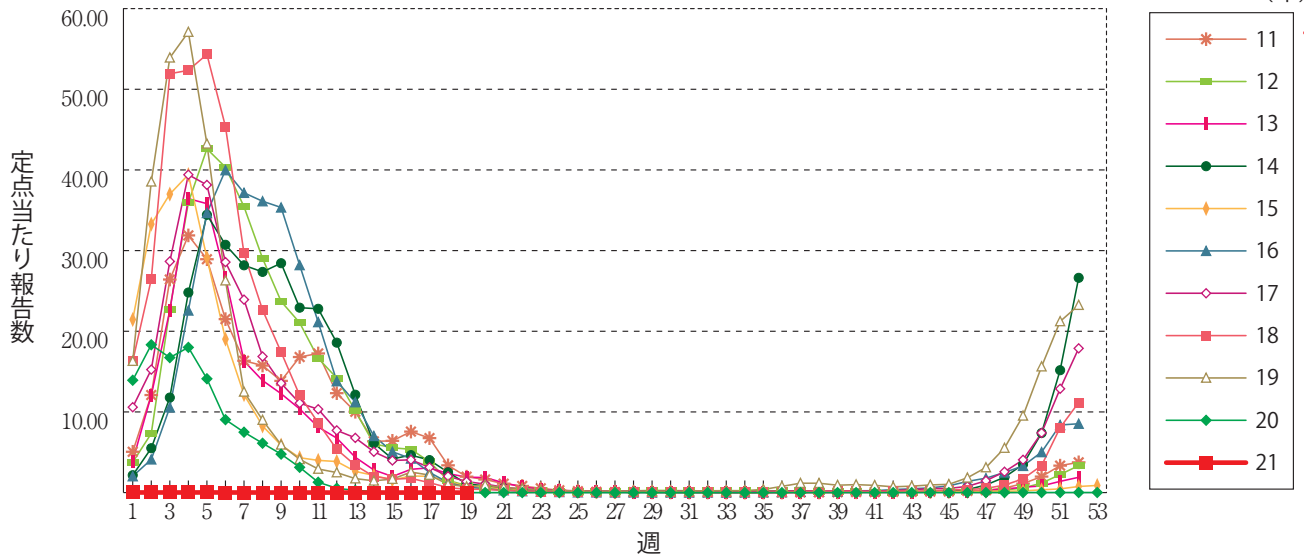
<https://www.niid.go.jp/niid/ja/diseases/ka/corona-virus/2019-ncov/9324-2019-ncov.html>

- 風疹に関する疫学情報(2021年5月19日現在)

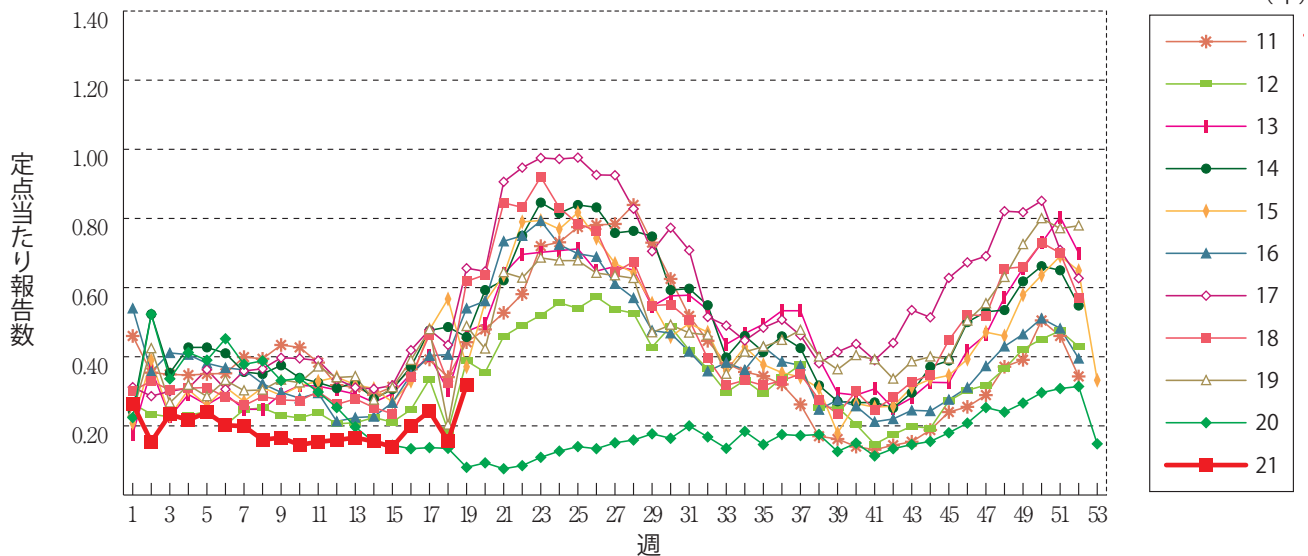
<https://www.niid.go.jp/niid/ja/rubella-m-111/rubella-top/2145-rubella-related/8278-rubella1808.html>

グラフ総覧(第19週)

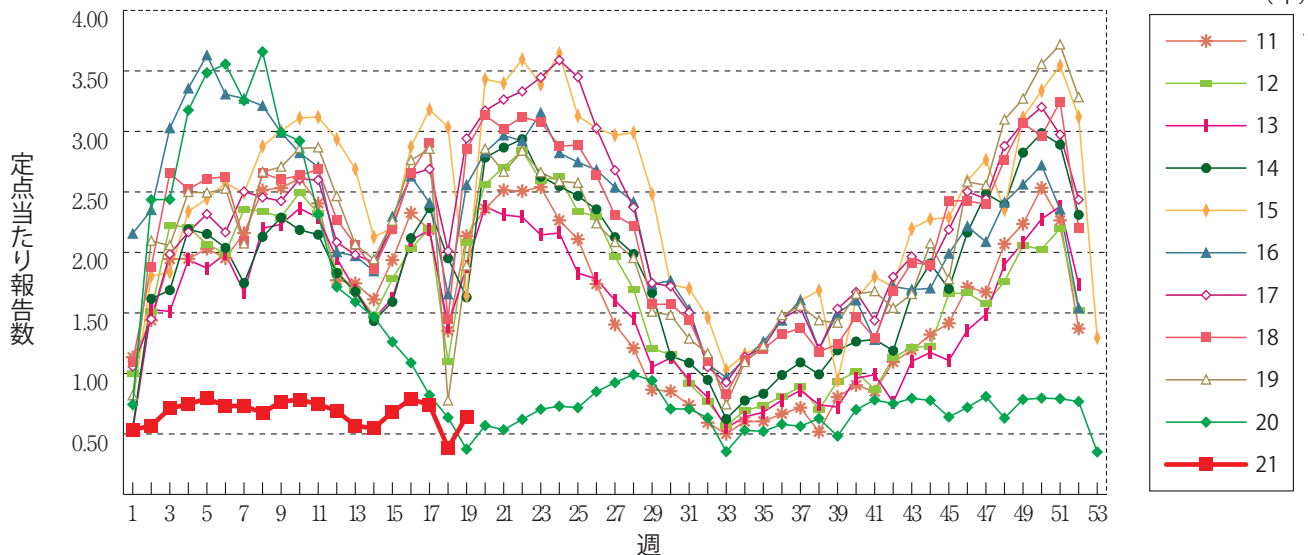
インフルエンザ



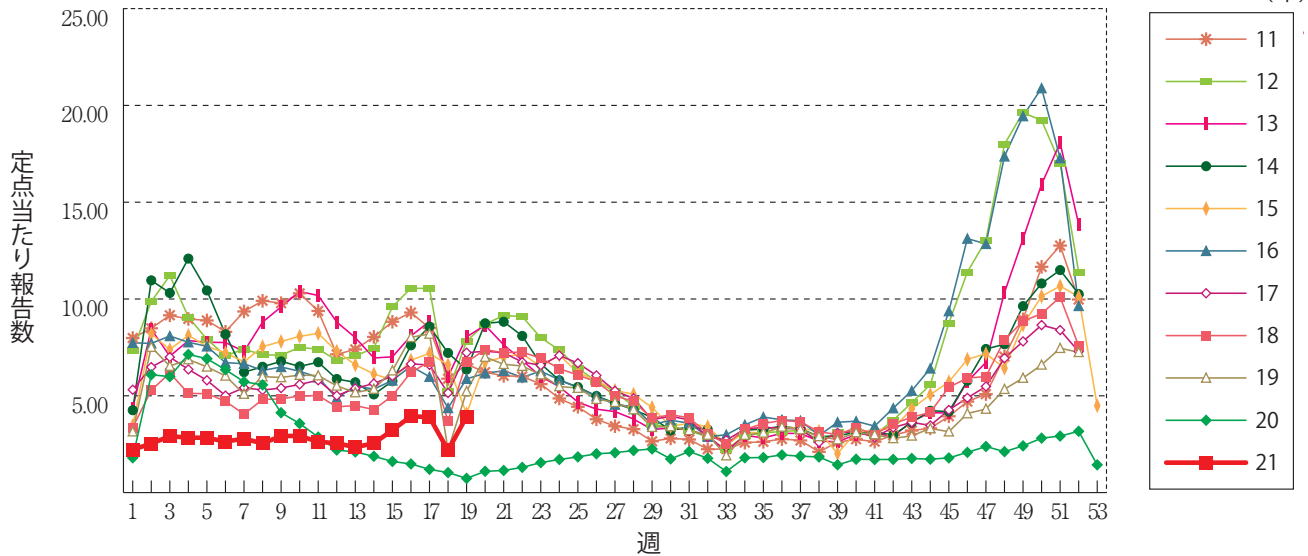
咽頭結膜熱



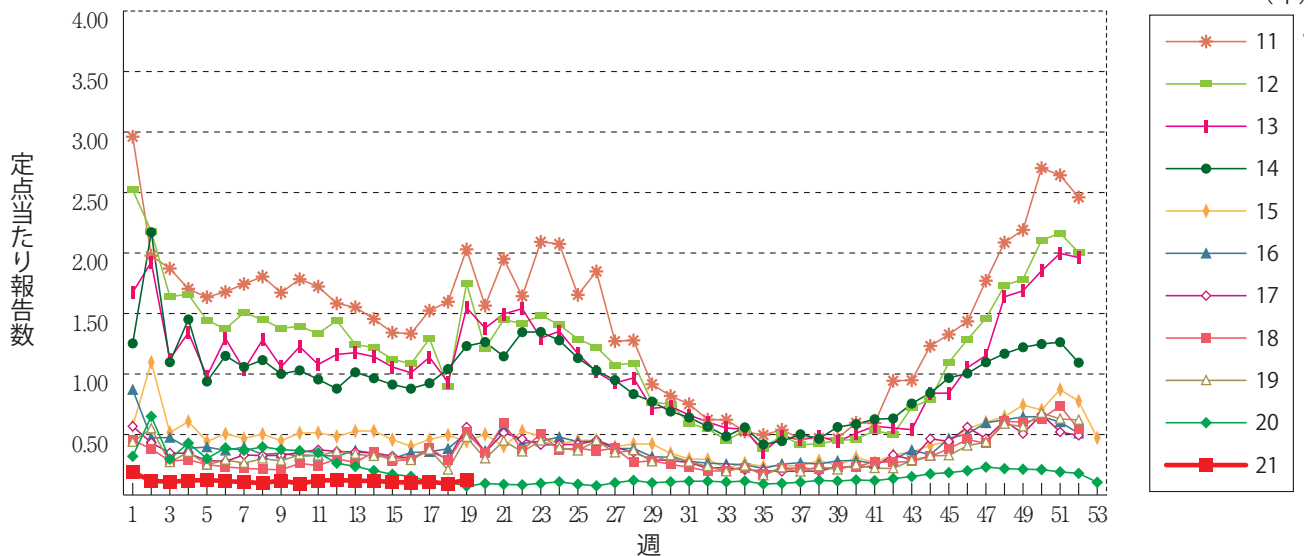
A群溶血性レンサ球菌咽頭炎



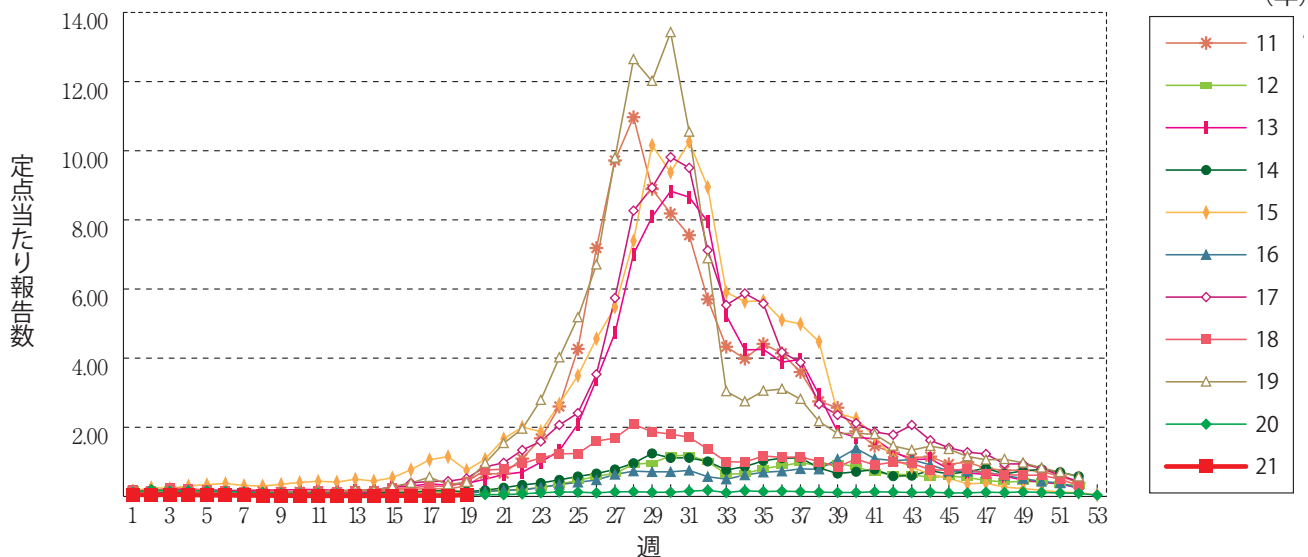
感染性胃腸炎



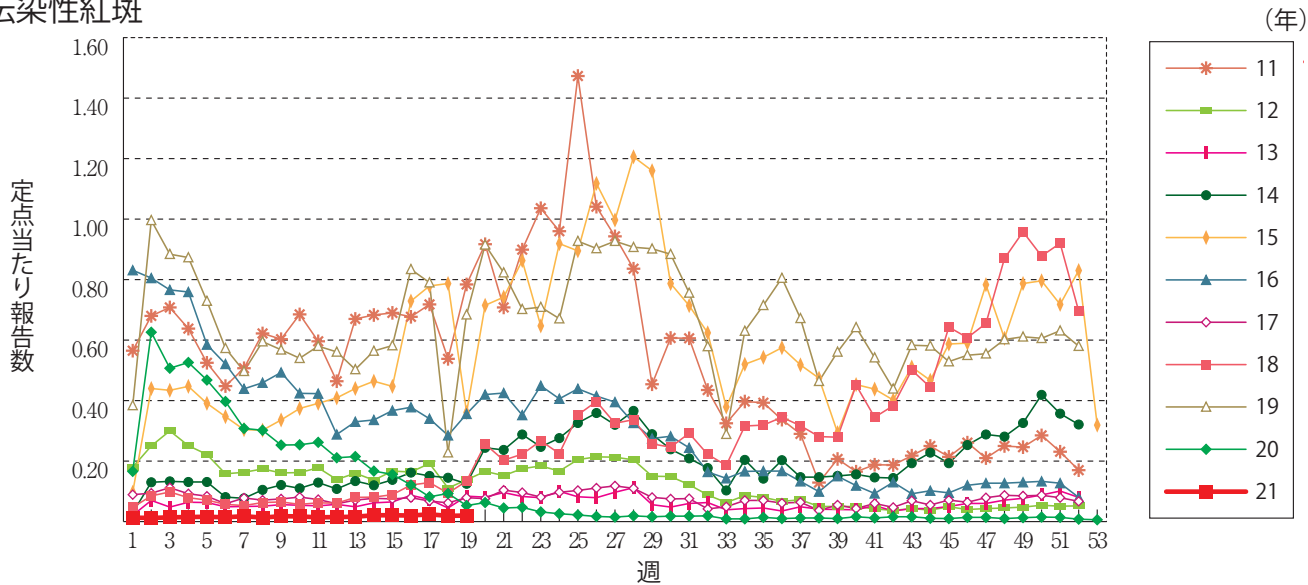
水痘



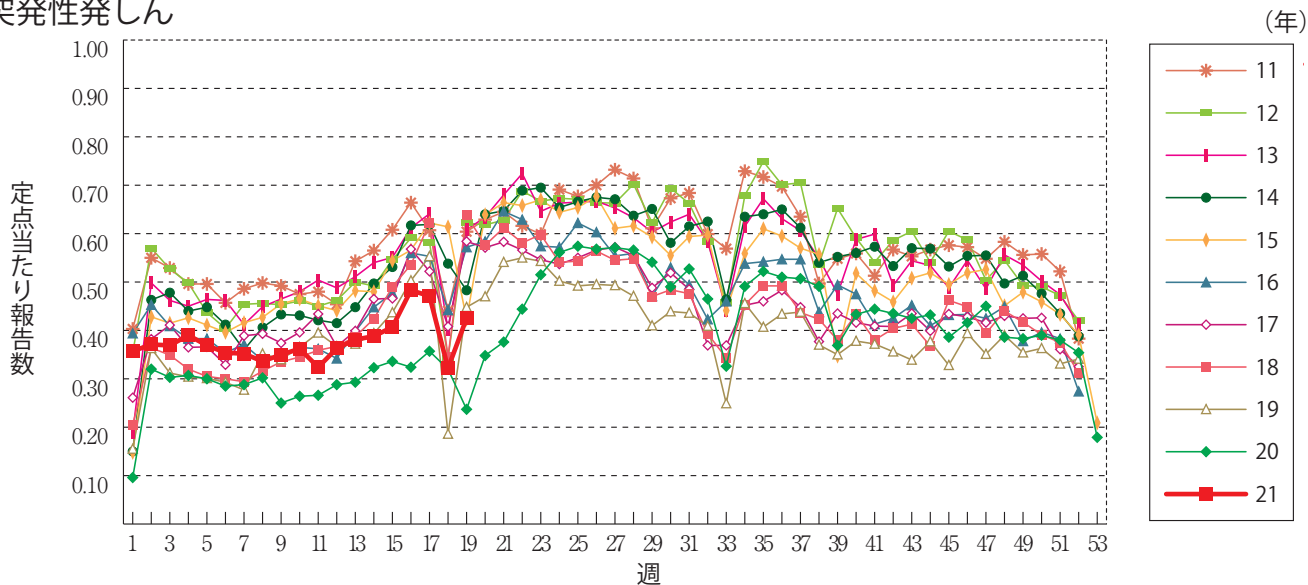
手足口病



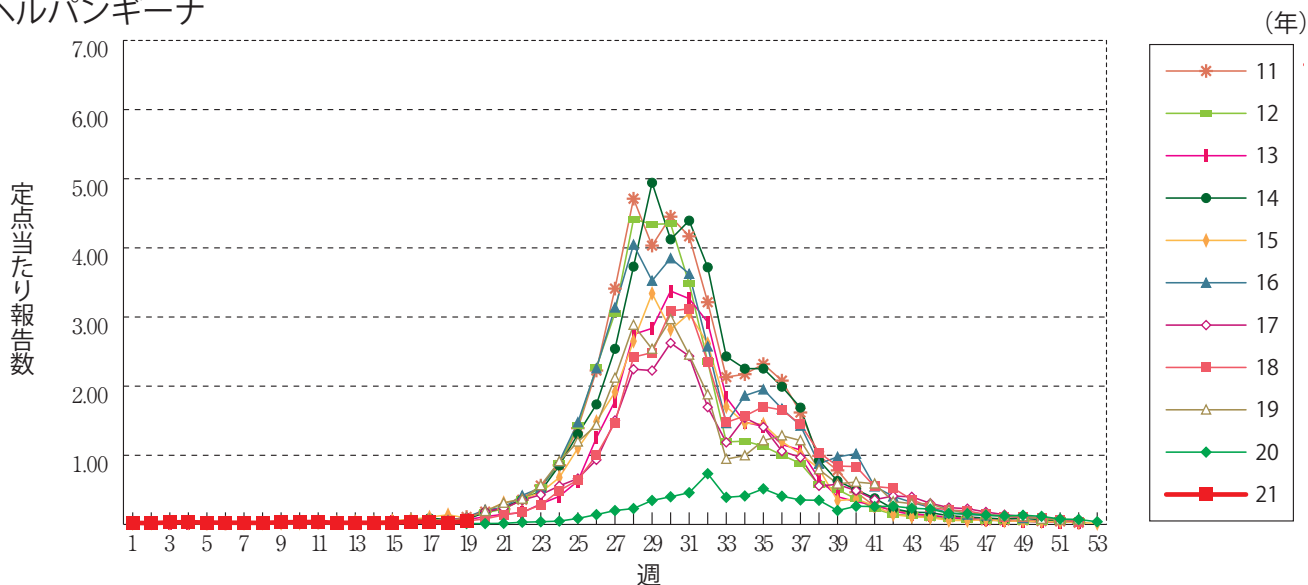
伝染性紅斑



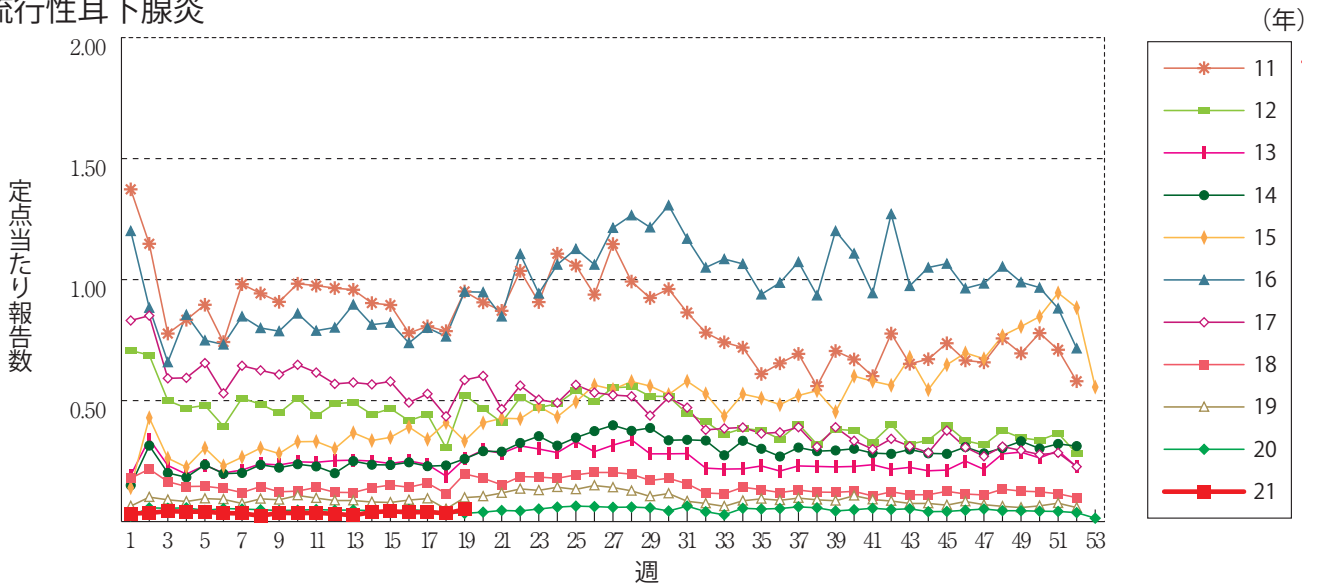
突発性発しん



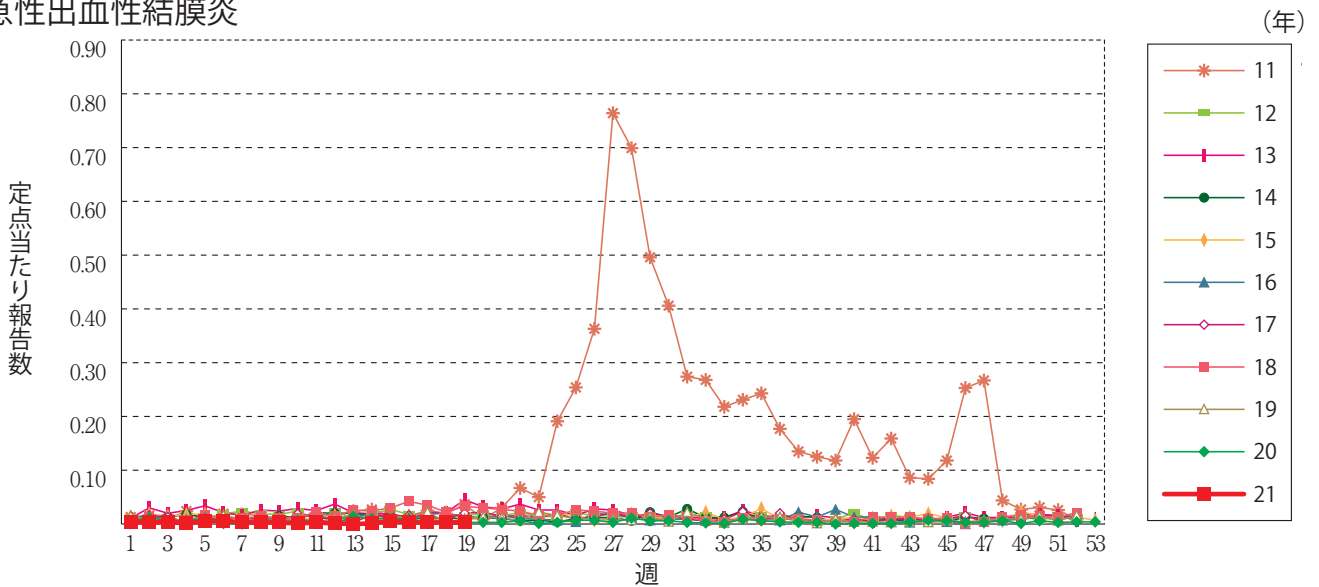
ヘルパンギーナ



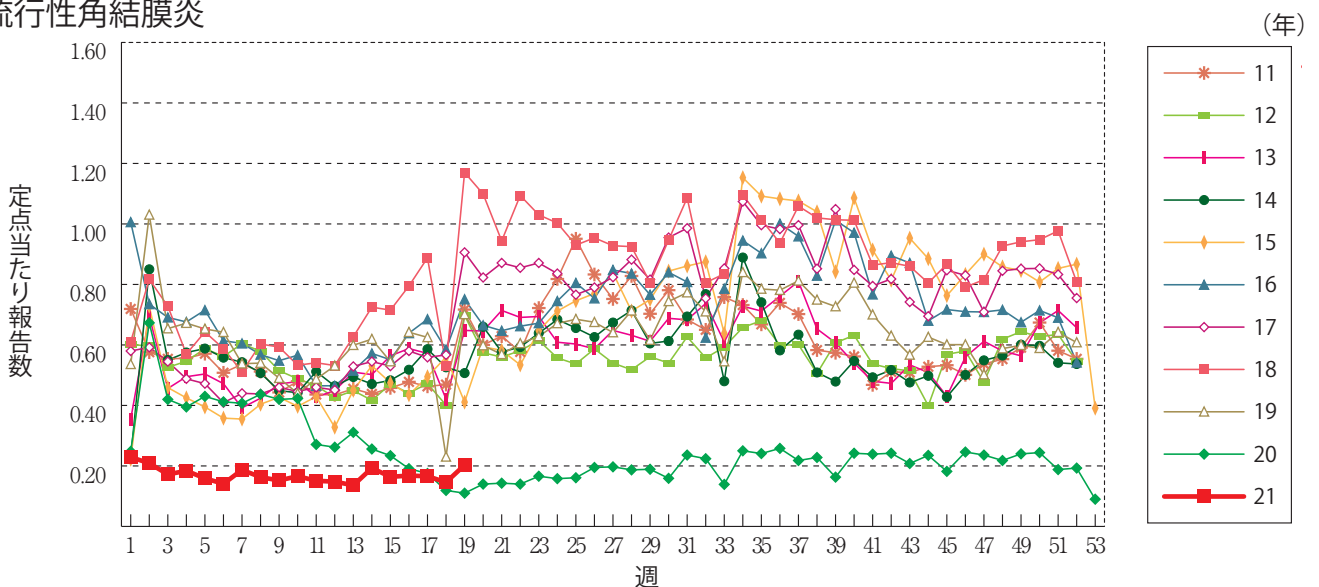
流行性耳下腺炎



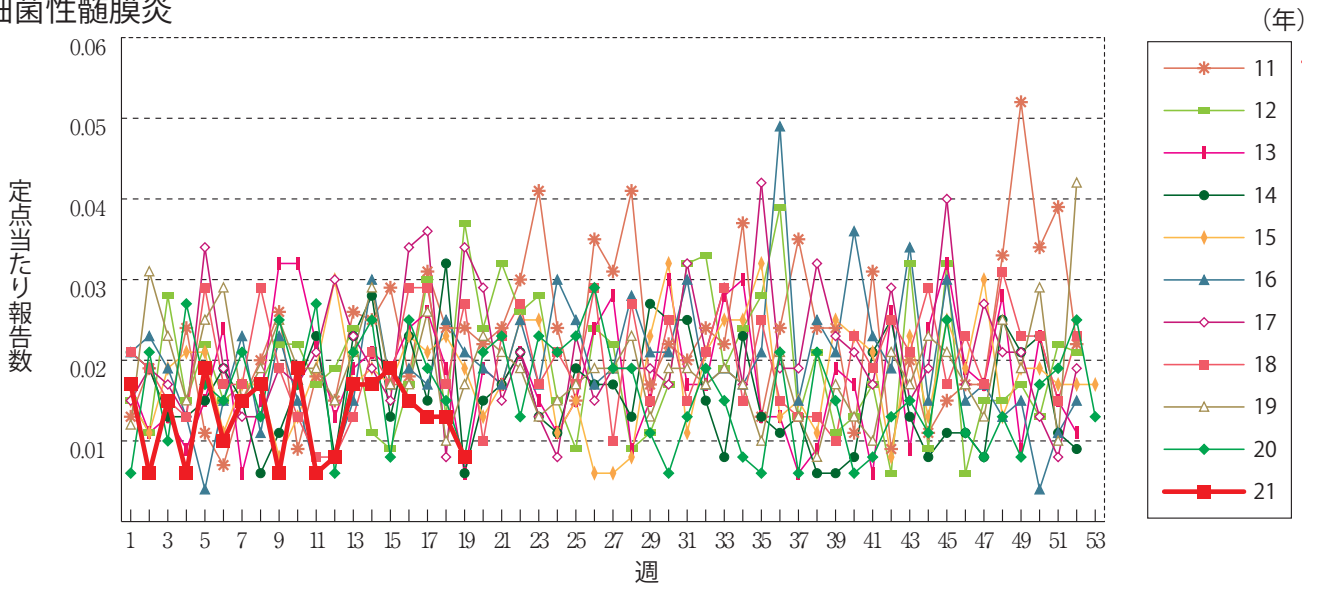
急性出血性結膜炎



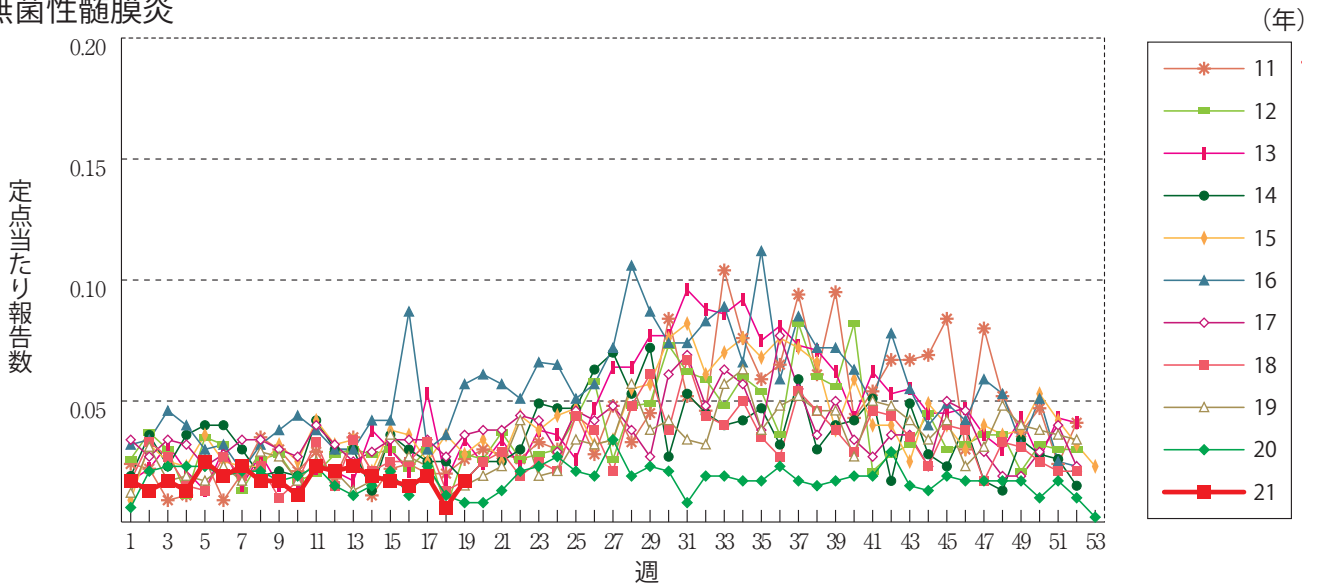
流行性角結膜炎



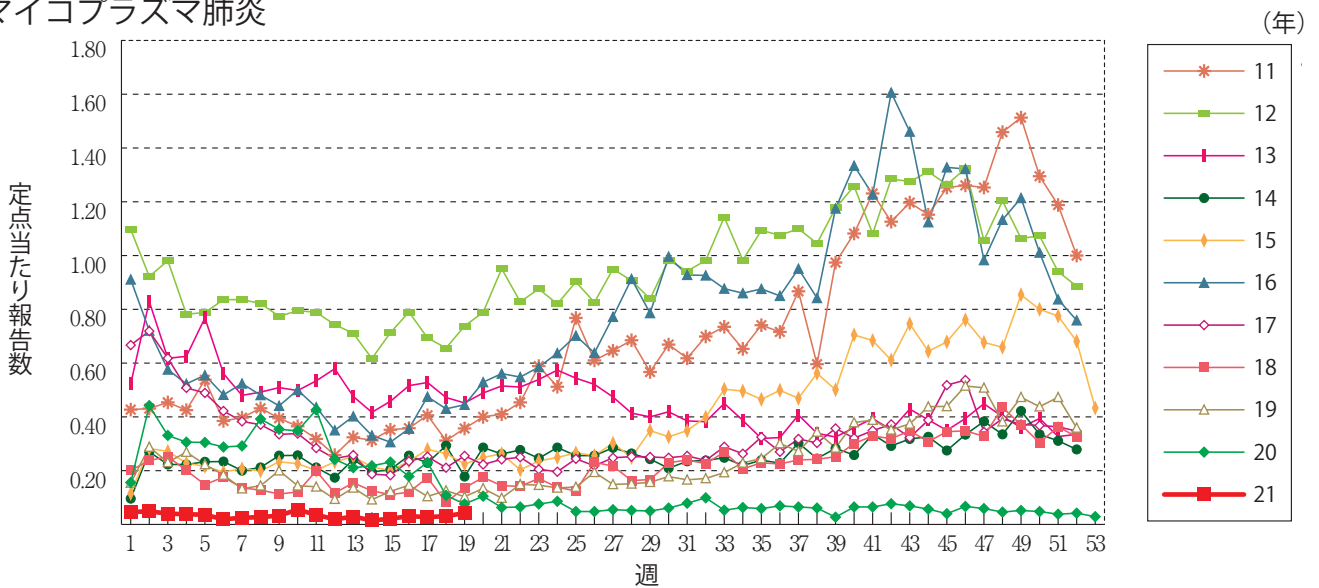
細菌性髄膜炎



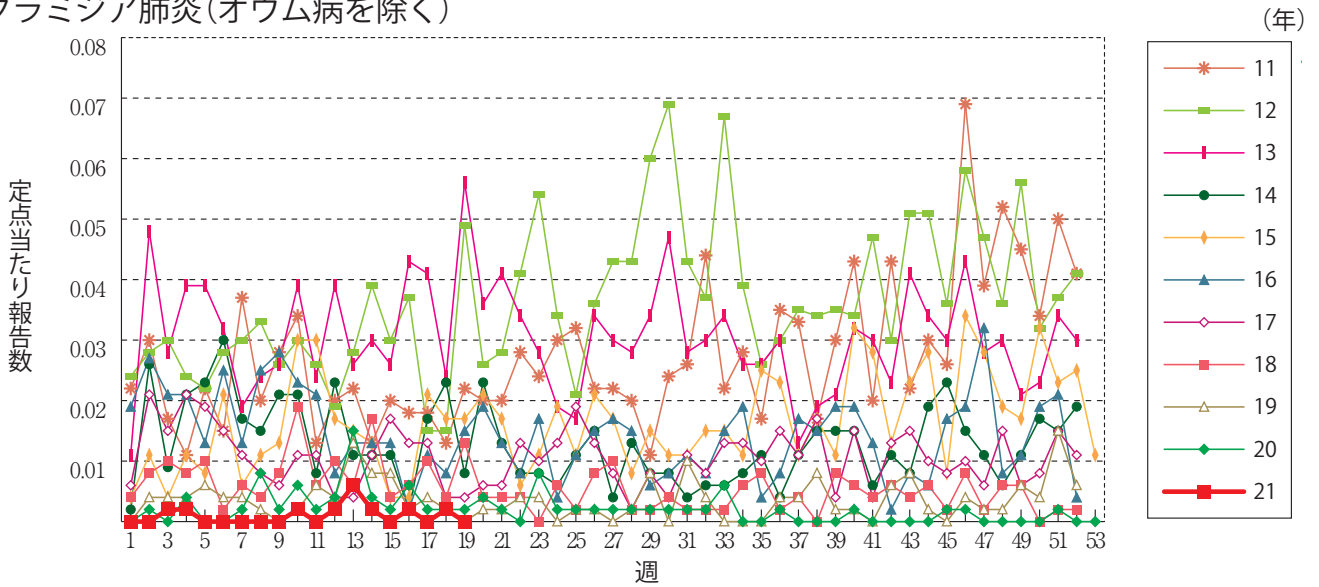
無菌性髄膜炎



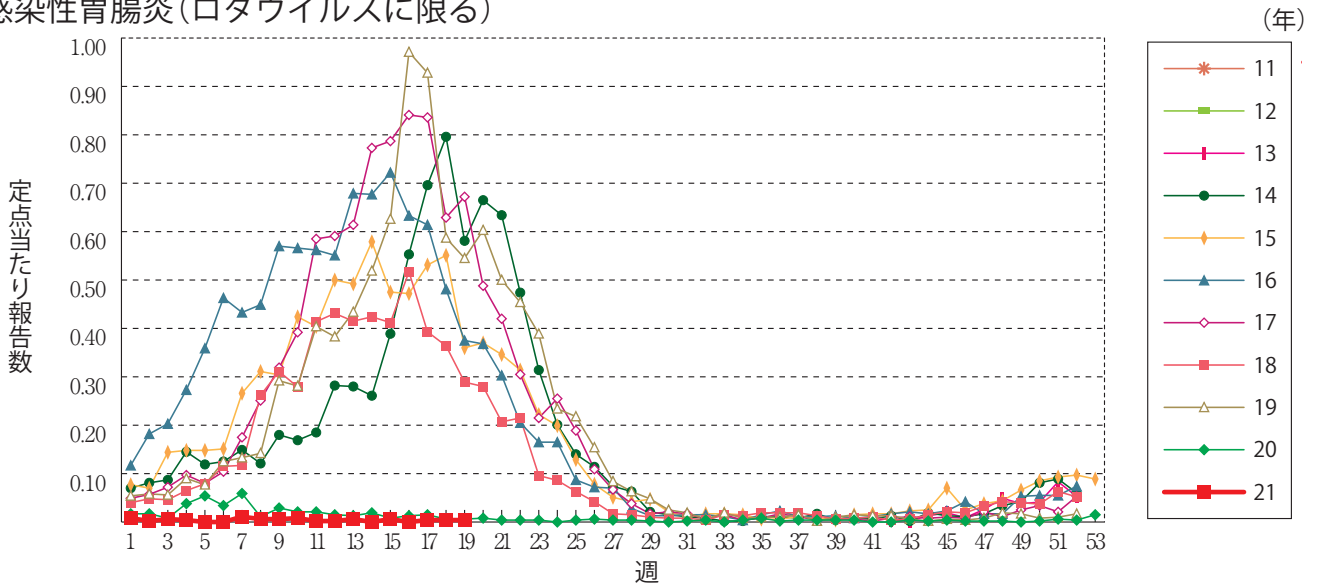
マイコプラズマ肺炎



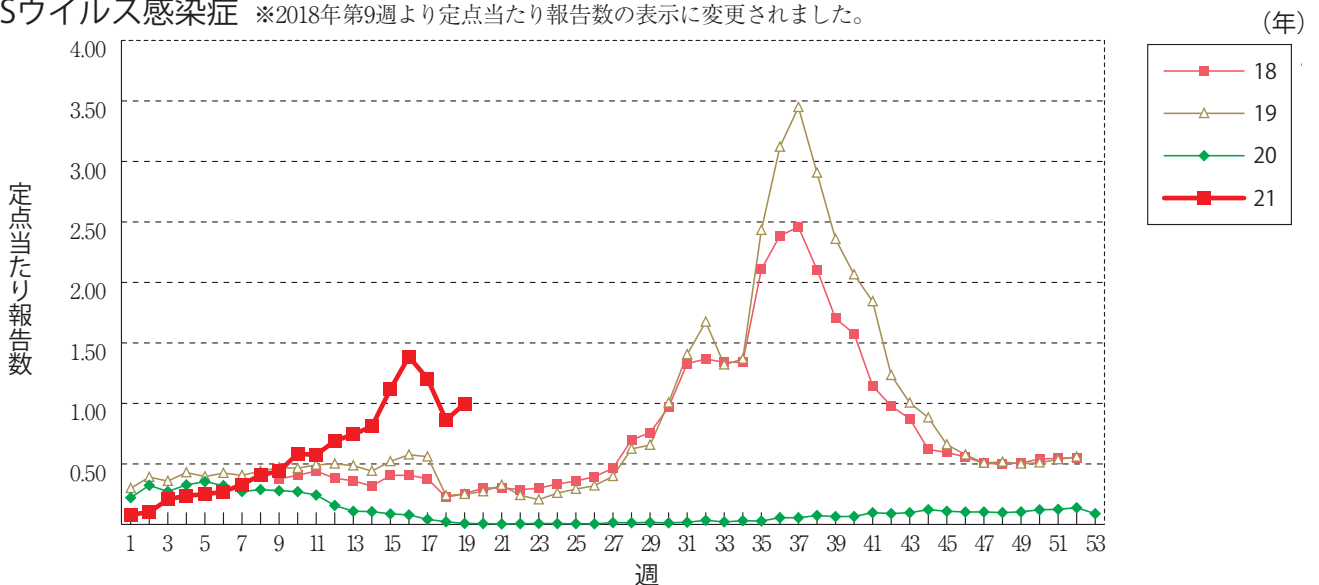
クラミジア肺炎(オウム病を除く)



感染性胃腸炎(ロタウイルスに限る)

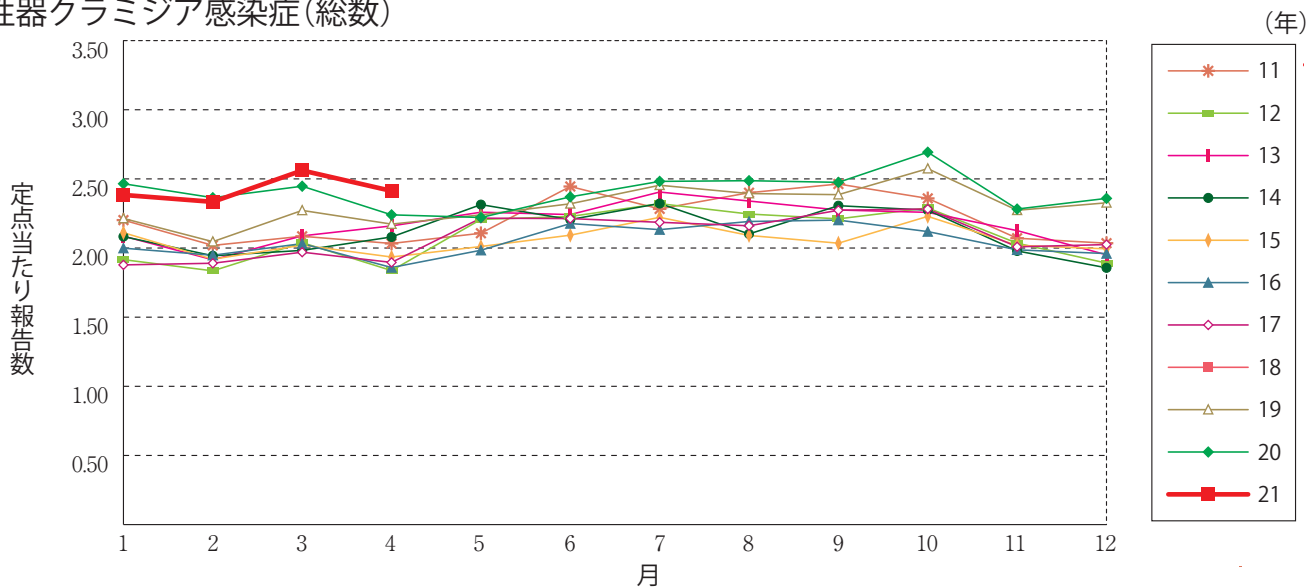


RSウイルス感染症 ※2018年第9週より定点当たり報告数の表示に変更されました。

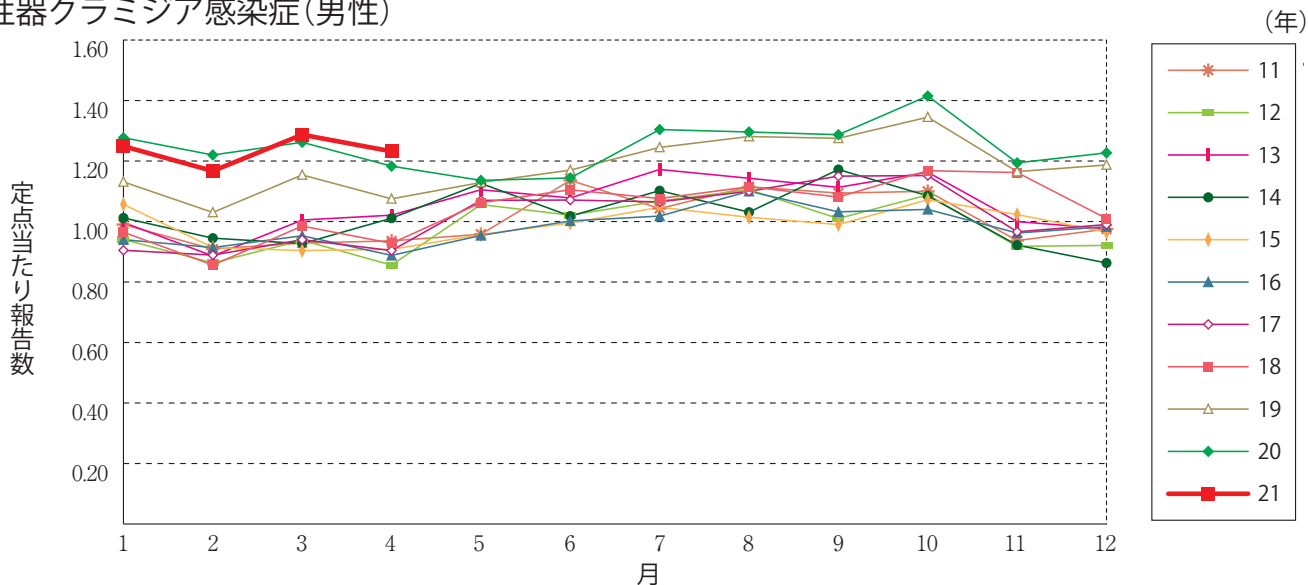


グラフ総覧(4月)

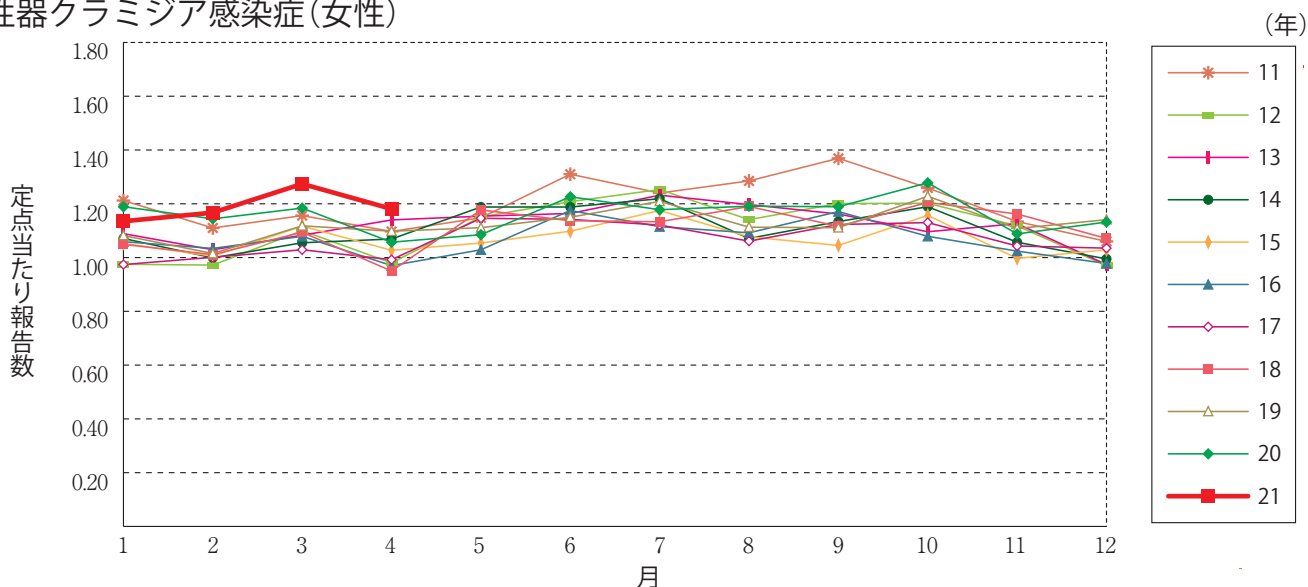
性器クラミジア感染症(総数)



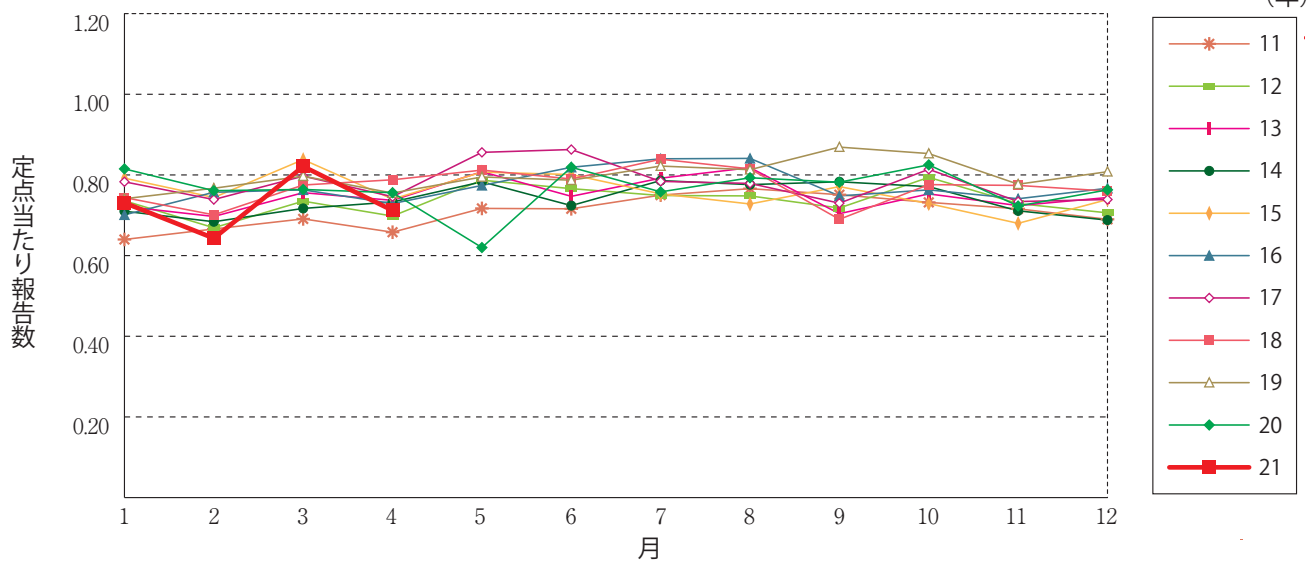
性器クラミジア感染症(男性)



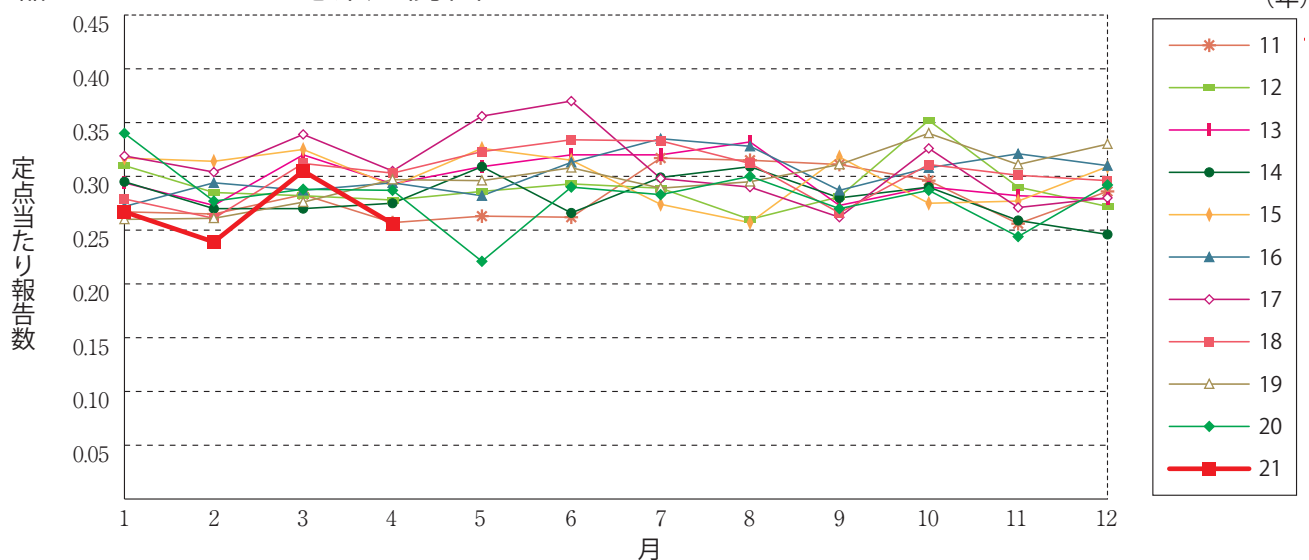
性器クラミジア感染症(女性)



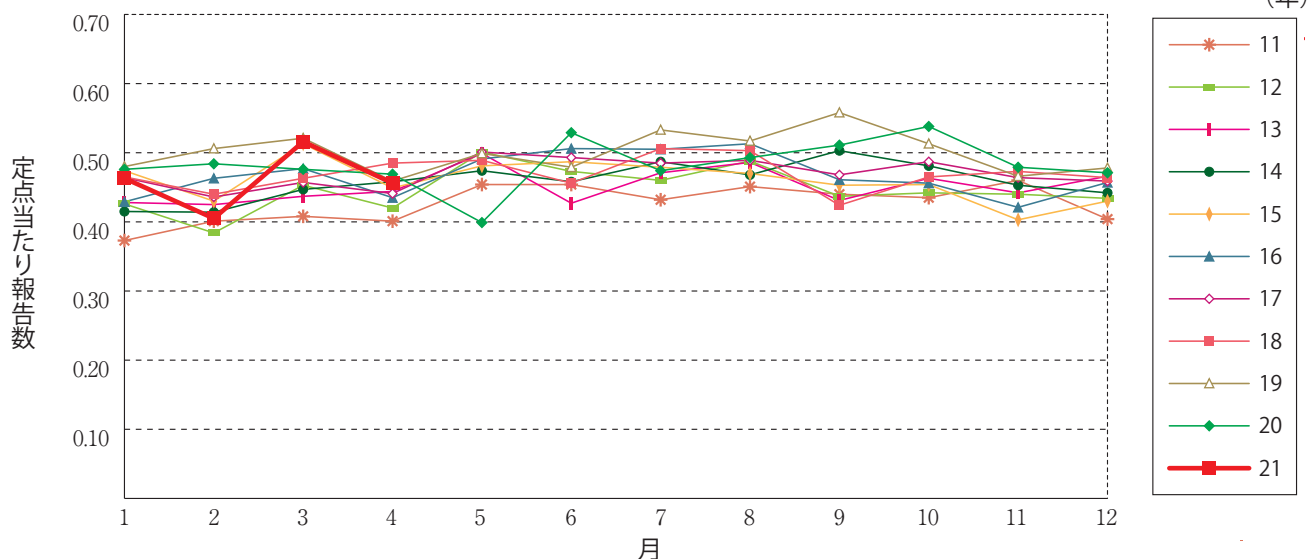
性器ヘルペスウイルス感染症(総数)



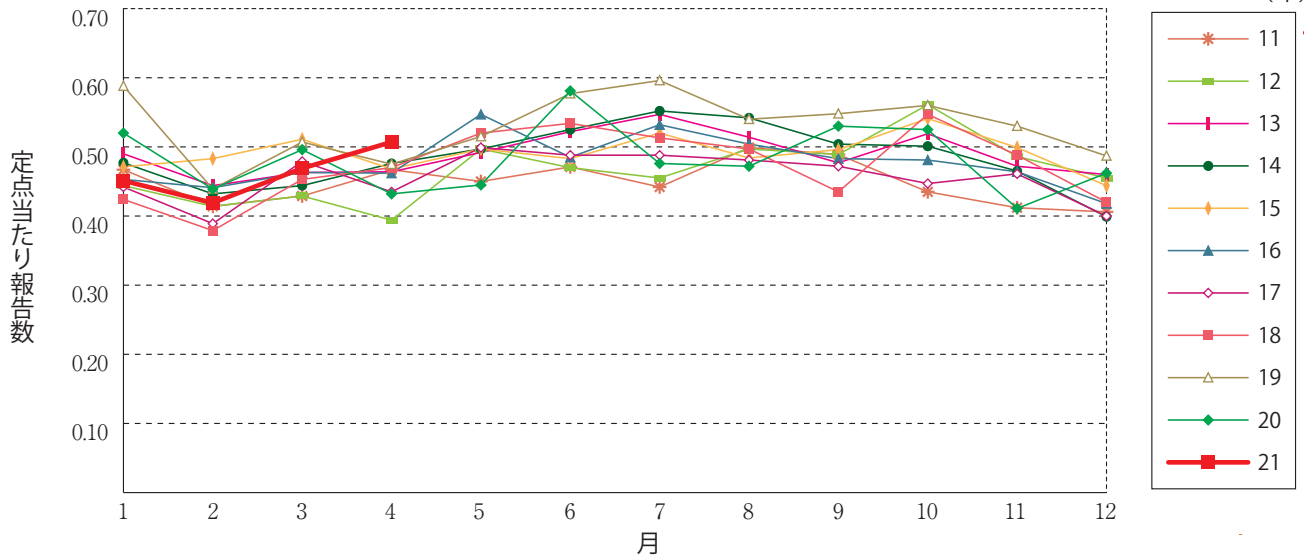
性器ヘルペスウイルス感染症(男性)



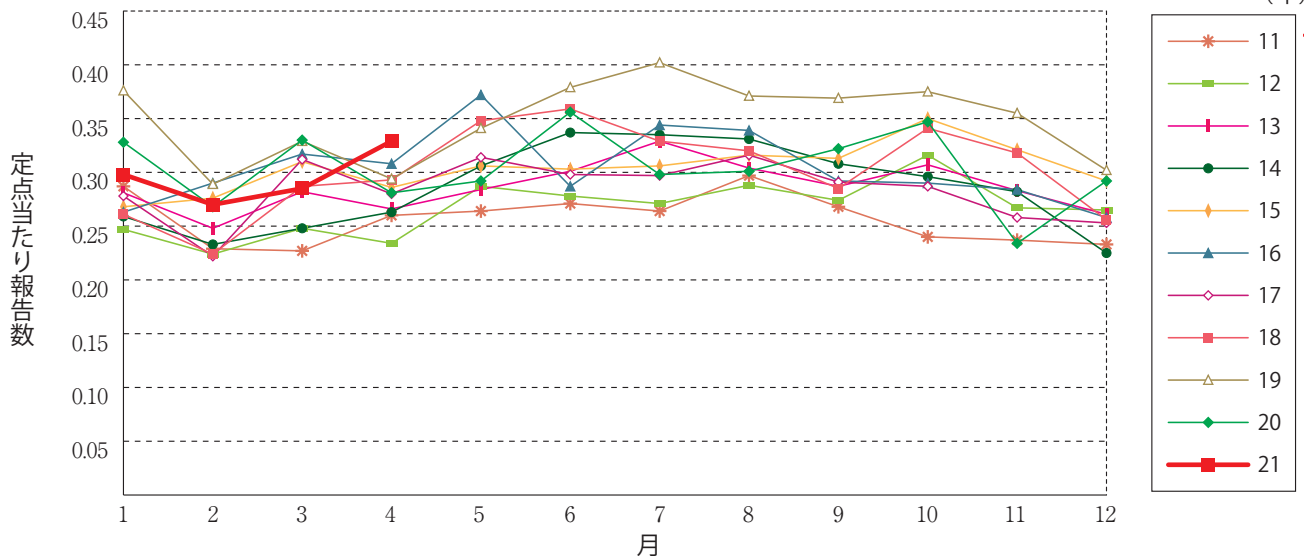
性器ヘルペスウイルス感染症(女性)



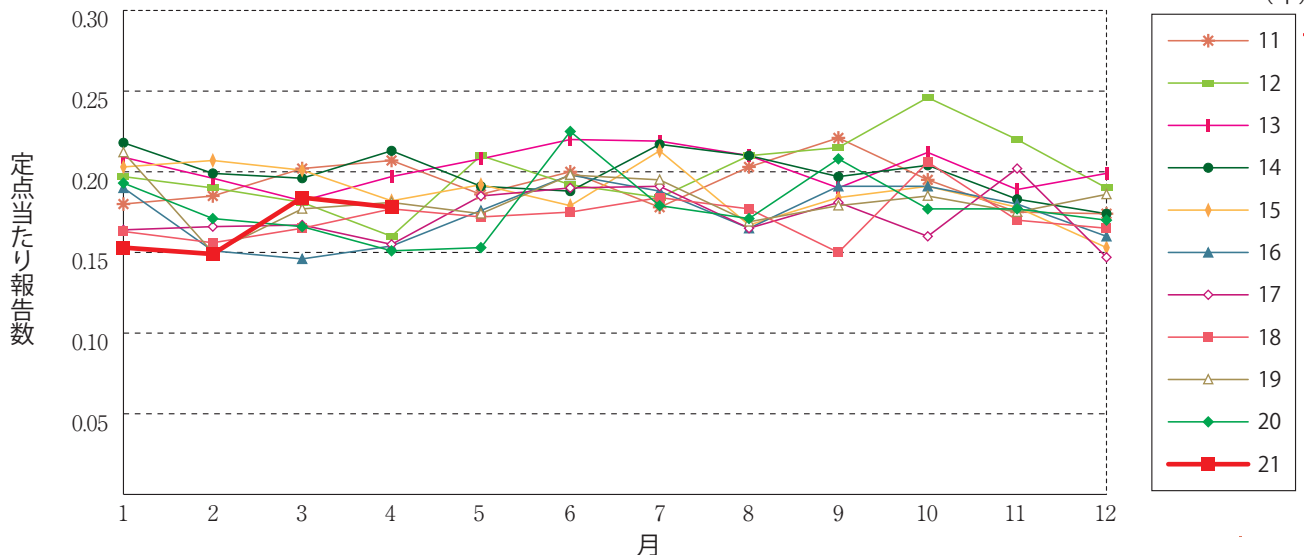
尖圭コンジローマ(総数)



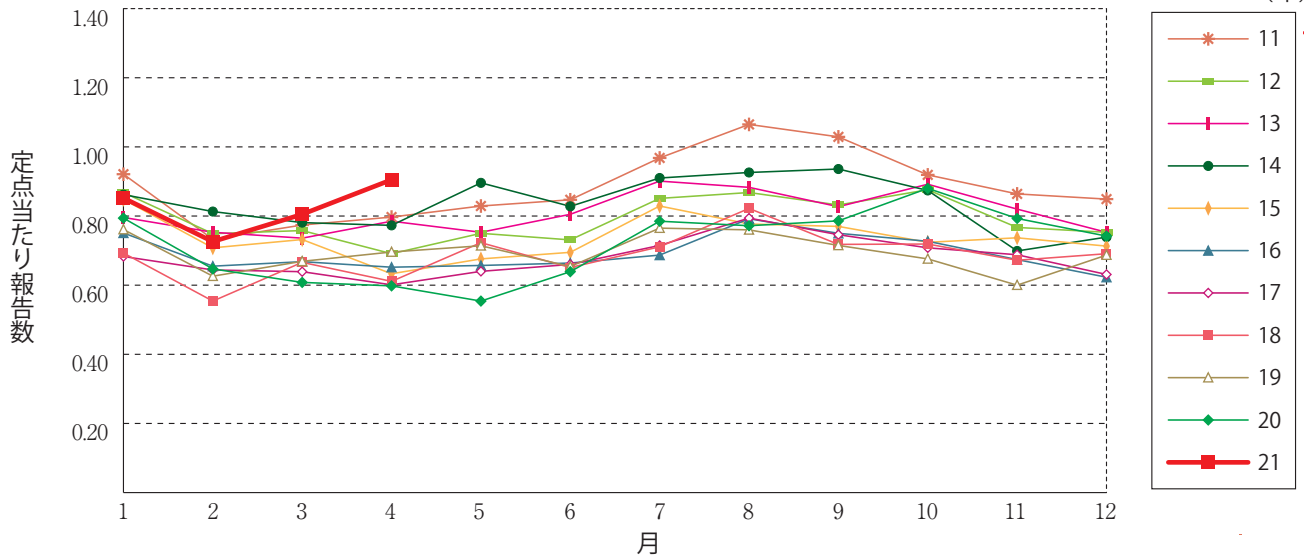
尖圭コンジローマ(男性)



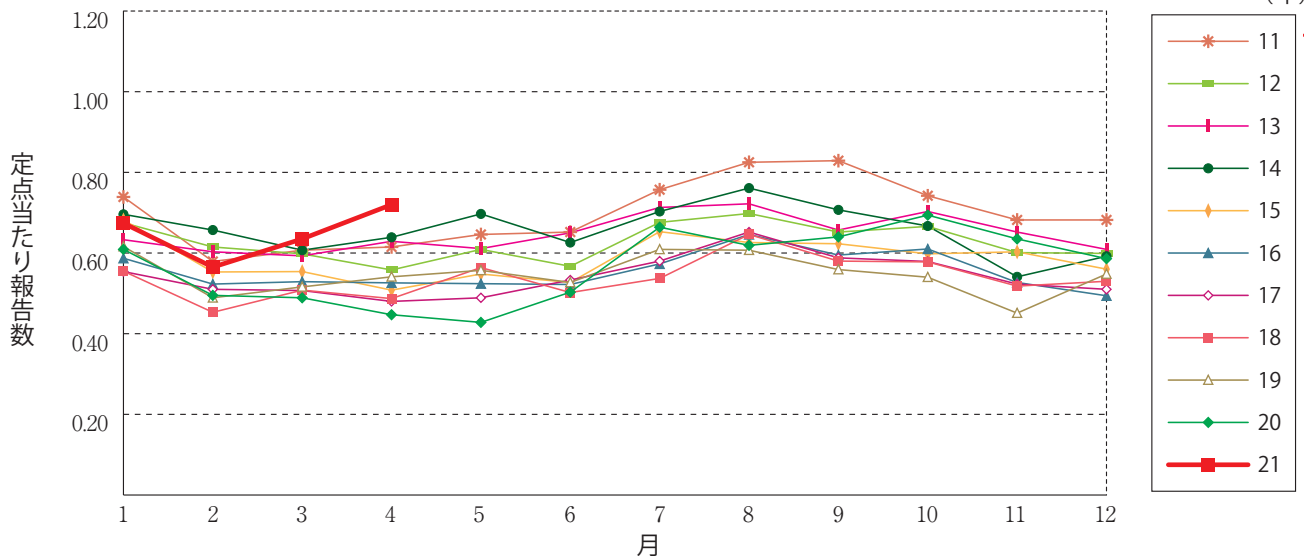
尖圭コンジローマ(女性)



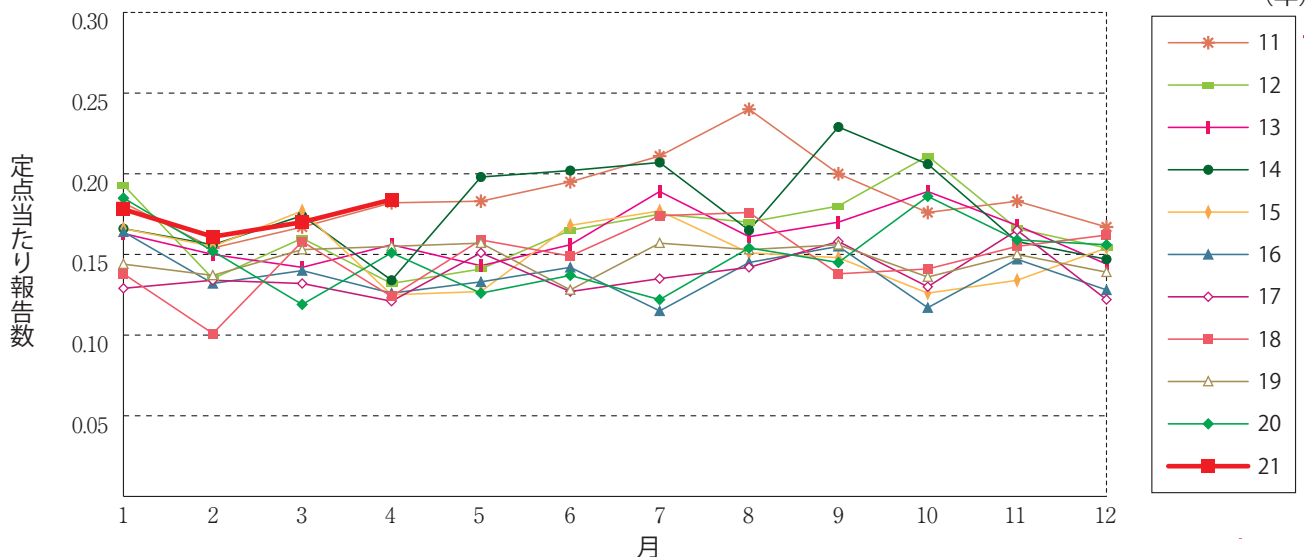
淋菌感染症(総数)



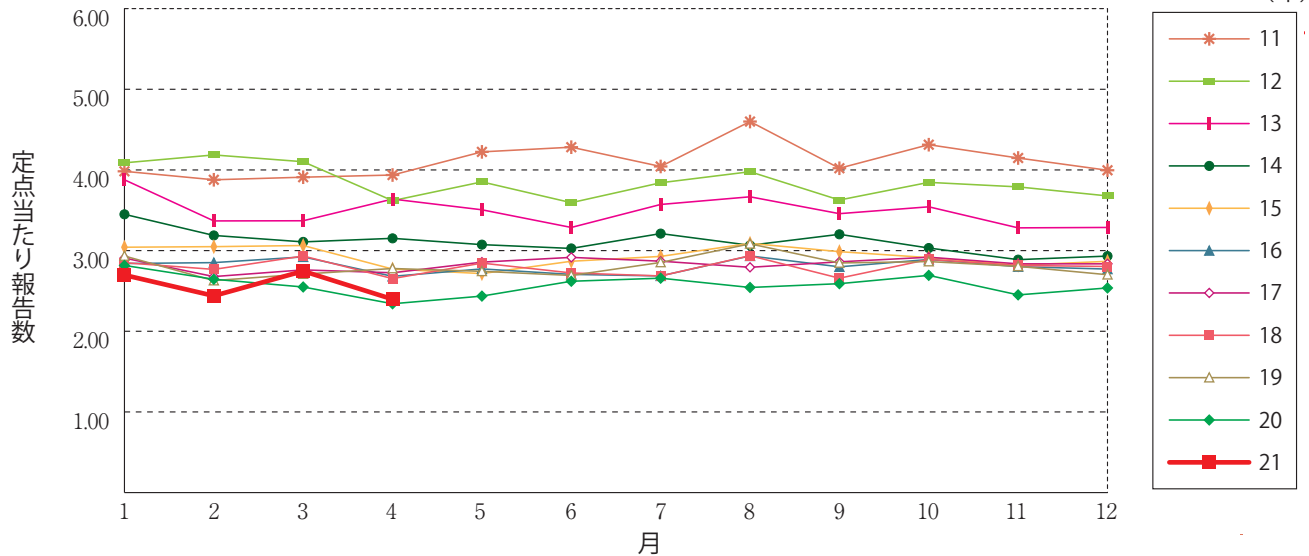
淋菌感染症(男性)



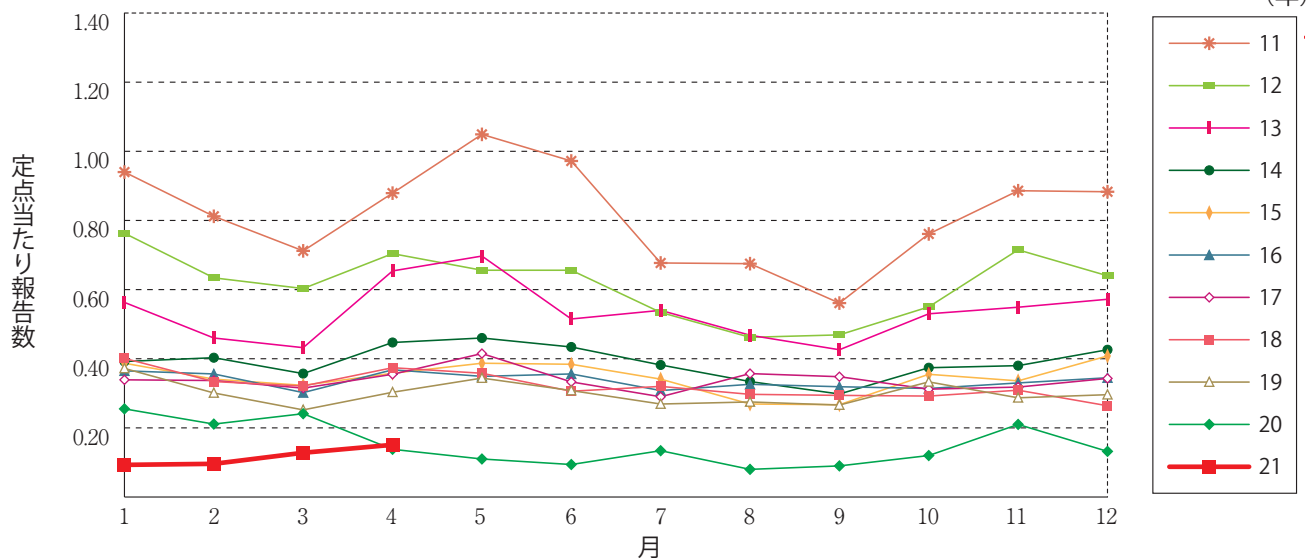
淋菌感染症(女性)



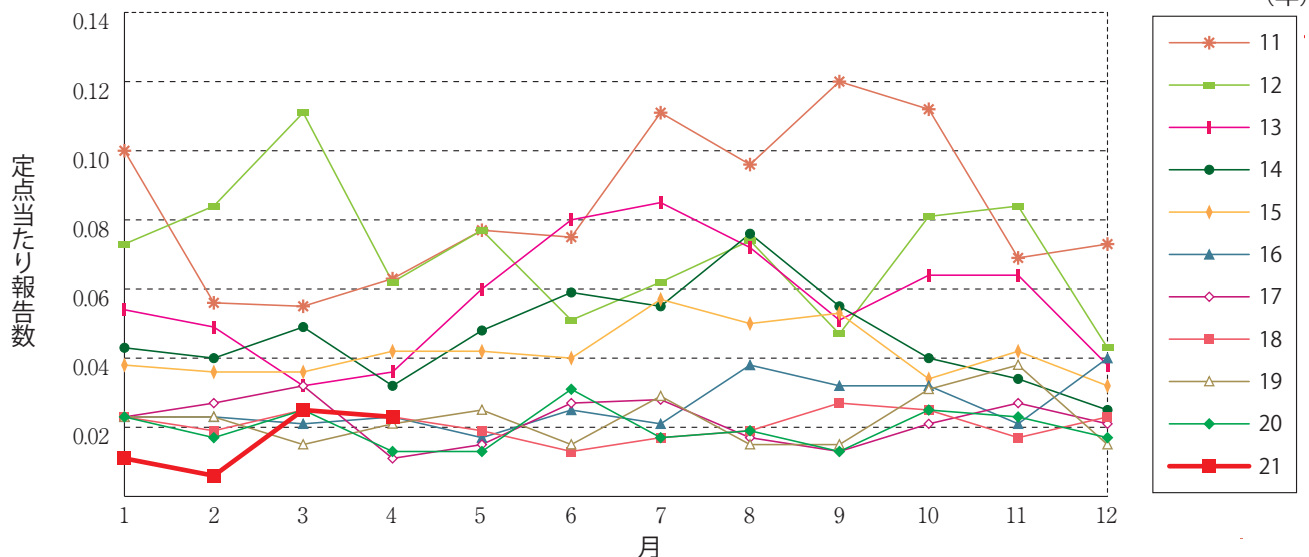
メチシリン耐性黄色ブドウ球菌感染症



ペニシリン耐性肺炎球菌感染症



薬剤耐性緑膿菌感染症





4月のデータ

注)5月17日集計分 薬剤耐性アシネトバクター感染症は2014年9月19日より全数把握対象疾患に変更となりました。

報告数・定点当り報告数, 疾病・都道府県・性別(総数)

2021年4月

	性器クラミジア感染症		性器ヘルペスウイルス感染症		尖圭コンジローマ		淋菌感染症		メチシリン耐性黄色ブドウ球菌感染症		ペニシリン耐性肺炎球菌感染症		薬剤耐性緑膿菌感染症	
	報告数	定点当り	報告数	定点当り	報告数	定点当り	報告数	定点当り	報告数	定点当り	報告数	定点当り	報告数	定点当り
総数	2355	2.41	695	0.71	495	0.51	883	0.90	1146	2.40	72	0.15	11	0.02
北海道	145	3.45	46	1.10	13	0.31	52	1.24	46	2.00	-	-	1	0.04
青森県	36	2.77	7	0.54	5	0.38	3	0.23	5	0.83	3	0.50	-	-
岩手県	14	0.93	2	0.13	3	0.20	4	0.27	33	1.74	3	0.16	2	0.11
宮城県	28	1.87	17	1.13	15	1.00	19	1.27	28	2.33	1	0.08	-	-
秋田県	12	0.86	7	0.50	6	0.43	4	0.29	21	2.63	8	1.00	-	-
山形県	10	1.00	8	0.80	1	0.10	4	0.40	21	2.33	4	0.44	-	-
福島県	63	3.71	15	0.88	7	0.41	19	1.12	13	1.86	-	-	-	-
茨城県	78	3.55	25	1.14	9	0.41	12	0.55	12	1.00	2	0.17	1	0.08
栃木県	38	2.24	13	0.76	16	0.94	12	0.71	20	2.86	-	-	-	-
群馬県	38	2.11	7	0.39	8	0.44	7	0.39	15	1.67	-	-	-	-
埼玉県	152	2.58	38	0.64	28	0.47	35	0.59	17	1.55	4	0.36	-	-
千葉県	174	4.05	45	1.05	29	0.67	69	1.60	41	4.56	-	-	1	0.11
東京都	200	3.85	65	1.25	96	1.85	101	1.94	75	3.00	-	-	3	0.12
神奈川県	136	2.13	31	0.48	29	0.45	55	0.86	19	1.73	3	0.27	-	-
新潟県	28	1.87	2	0.13	3	0.20	7	0.47	39	3.00	3	0.23	-	-
富山県	10	1.00	6	0.60	1	0.10	2	0.20	9	1.80	1	0.20	-	-
石川県	29	2.90	12	1.20	6	0.60	8	0.80	14	2.80	-	-	-	-
福井県	5	1.00	5	1.00	1	0.20	-	-	4	0.67	2	0.33	-	-
山梨県	13	1.44	8	0.89	1	0.11	1	0.11	16	1.60	-	-	-	-
長野県	16	1.23	4	0.31	4	0.31	1	0.08	10	0.91	2	0.18	1	0.09
岐阜県	24	1.60	3	0.20	10	0.67	4	0.27	14	2.80	6	1.20	-	-
静岡県	44	1.47	15	0.50	5	0.17	9	0.30	15	1.50	-	-	-	-
愛知県	158	2.43	53	0.82	27	0.42	91	1.40	52	3.47	-	-	-	-
三重県	9	0.56	3	0.19	4	0.25	6	0.38	31	3.44	-	-	-	-
滋賀県	13	1.08	2	0.17	2	0.17	1	0.08	12	1.71	-	-	-	-
京都府	40	1.74	9	0.39	2	0.09	8	0.35	6	0.86	-	-	-	-
大阪府	210	3.28	63	0.98	50	0.78	70	1.09	71	4.18	8	0.47	-	-
兵庫県	79	1.72	25	0.54	8	0.17	34	0.74	51	3.64	-	-	-	-
奈良県	15	1.36	2	0.18	2	0.18	6	0.55	48	8.00	2	0.33	1	0.17
和歌山県	11	1.57	8	1.14	4	0.57	5	0.71	23	2.09	-	-	-	-
鳥取県	25	3.57	7	1.00	1	0.14	5	0.71	6	1.20	-	-	-	-
島根県	11	1.83	3	0.50	1	0.17	7	1.17	15	1.88	-	-	-	-
岡山県	32	1.88	7	0.41	3	0.18	7	0.41	8	1.60	-	-	-	-
広島県	80	3.48	19	0.83	19	0.83	41	1.78	70	3.33	1	0.05	-	-
山口県	35	2.92	9	0.75	5	0.42	9	0.75	28	3.11	1	0.11	-	-
徳島県	20	2.86	11	1.57	5	0.71	5	0.71	11	1.57	-	-	-	-
香川県	8	0.57	2	0.14	2	0.14	6	0.43	8	1.60	-	-	-	-
愛媛県	6	0.55	7	0.64	7	0.64	7	0.64	7	1.17	-	-	-	-
高知県	1	0.17	-	-	-	-	2	0.33	16	2.00	-	-	-	-
福岡県	107	2.89	25	0.68	24	0.65	57	1.54	43	2.87	7	0.47	-	-
佐賀県	16	2.29	11	1.57	6	0.86	7	1.00	10	1.67	-	-	-	-
長崎県	19	1.90	2	0.20	-	-	8	0.80	38	3.17	4	0.33	-	-
熊本県	63	3.94	25	1.56	12	0.75	24	1.50	8	0.53	5	0.33	1	0.07
大分県	19	1.90	8	0.80	4	0.40	16	1.60	41	3.73	-	-	-	-
宮崎県	13	1.00	5	0.38	3	0.23	1	0.08	17	2.43	-	-	-	-
鹿児島県	46	2.88	3	0.19	7	0.44	27	1.69	13	1.08	-	-	-	-
沖縄県	26	2.17	5	0.42	1	0.08	5	0.42	26	3.71	2	0.29	-	-

報告数・定点当り報告数, 疾病・都道府県・性別(男)

2021年4月

	性器クラミジア 感染症		性器ヘルペス ウイルス感染症		尖圭コンジローマ		淋菌感染症		メチシリン耐性黄色 ブドウ球菌感染症		ペニシリン耐性 肺炎球菌感染症		薬剤耐性 緑膿菌感染症	
	報告数	定点当り	報告数	定点当り	報告数	定点当り	報告数	定点当り	報告数	定点当り	報告数	定点当り	報告数	定点当り
総 数	1202	1.23	250	0.26	321	0.33	703	0.72	709	1.48	49	0.10	7	0.01
北海道	42	1.00	11	0.26	6	0.14	29	0.69	24	1.04	-	-	-	-
青森県	13	1.00	3	0.23	5	0.38	2	0.15	2	0.33	1	0.17	-	-
岩手県	3	0.20	-	-	3	0.20	4	0.27	22	1.16	2	0.11	2	0.11
宮城県	11	0.73	3	0.20	14	0.93	14	0.93	20	1.67	1	0.08	-	-
秋田県	8	0.57	2	0.14	6	0.43	4	0.29	13	1.63	3	0.38	-	-
山形県	5	0.50	-	-	-	-	1	0.10	14	1.56	2	0.22	-	-
福島県	29	1.71	2	0.12	1	0.06	16	0.94	9	1.29	-	-	-	-
茨城県	25	1.14	5	0.23	3	0.14	11	0.50	9	0.75	-	-	-	-
栃木県	19	1.12	4	0.24	9	0.53	9	0.53	17	2.43	-	-	-	-
群馬県	18	1.00	1	0.06	3	0.17	5	0.28	13	1.44	-	-	-	-
埼玉県	45	0.76	5	0.08	14	0.24	27	0.46	4	0.36	4	0.36	-	-
千葉県	135	3.14	23	0.53	21	0.49	62	1.44	26	2.89	-	-	1	0.11
東京都	111	2.13	37	0.71	62	1.19	77	1.48	42	1.68	-	-	2	0.08
神奈川県	85	1.33	10	0.16	21	0.33	47	0.73	16	1.45	3	0.27	-	-
新潟県	24	1.60	1	0.07	2	0.13	7	0.47	28	2.15	3	0.23	-	-
富山県	5	0.50	2	0.20	1	0.10	2	0.20	6	1.20	-	-	-	-
石川県	22	2.20	5	0.50	5	0.50	7	0.70	6	1.20	-	-	-	-
福井県	3	0.60	1	0.20	-	-	-	-	4	0.67	1	0.17	-	-
山梨県	3	0.33	-	-	1	0.11	1	0.11	14	1.40	-	-	-	-
長野県	9	0.69	-	-	2	0.15	-	-	5	0.45	1	0.09	1	0.09
岐阜県	8	0.53	2	0.13	6	0.40	4	0.27	9	1.80	4	0.80	-	-
静岡県	12	0.40	8	0.27	5	0.17	7	0.23	8	0.80	-	-	-	-
愛知県	103	1.58	29	0.45	22	0.34	82	1.26	33	2.20	-	-	-	-
三重県	4	0.25	-	-	4	0.25	4	0.25	16	1.78	-	-	-	-
滋賀県	1	0.08	1	0.08	1	0.08	-	-	7	1.00	-	-	-	-
京都府	9	0.39	1	0.04	2	0.09	3	0.13	3	0.43	-	-	-	-
大阪府	94	1.47	21	0.33	31	0.48	45	0.70	41	2.41	7	0.41	-	-
兵庫県	32	0.70	9	0.20	5	0.11	27	0.59	29	2.07	-	-	-	-
奈良県	8	0.73	1	0.09	1	0.09	5	0.45	31	5.17	1	0.17	1	0.17
和歌山県	10	1.43	3	0.43	4	0.57	5	0.71	13	1.18	-	-	-	-
鳥取県	20	2.86	3	0.43	1	0.14	5	0.71	3	0.60	-	-	-	-
島根県	8	1.33	1	0.17	1	0.17	6	1.00	10	1.25	-	-	-	-
岡山県	6	0.35	-	-	1	0.06	2	0.12	7	1.40	-	-	-	-
広島県	58	2.52	13	0.57	9	0.39	38	1.65	47	2.24	1	0.05	-	-
山口県	21	1.75	1	0.08	1	0.08	7	0.58	16	1.78	1	0.11	-	-
徳島県	16	2.29	4	0.57	2	0.29	4	0.57	7	1.00	-	-	-	-
香川県	2	0.14	1	0.07	2	0.14	4	0.29	5	1.00	-	-	-	-
愛媛県	5	0.45	5	0.45	7	0.64	7	0.64	3	0.50	-	-	-	-
高知県	-	-	-	-	-	-	2	0.33	7	0.88	-	-	-	-
福岡県	54	1.46	4	0.11	15	0.41	46	1.24	22	1.47	5	0.33	-	-
佐賀県	12	1.71	5	0.71	5	0.71	7	1.00	7	1.17	-	-	-	-
長崎県	10	1.00	-	-	-	-	7	0.70	24	2.00	4	0.33	-	-
熊本県	39	2.44	14	0.88	8	0.50	21	1.31	5	0.33	3	0.20	-	-
大分県	13	1.30	4	0.40	4	0.40	12	1.20	23	2.09	-	-	-	-
宮崎県	4	0.31	2	0.15	-	-	1	0.08	14	2.00	-	-	-	-
鹿児島県	34	2.13	2	0.13	5	0.31	25	1.56	9	0.75	-	-	-	-
沖縄県	4	0.33	1	0.08	-	-	2	0.17	16	2.29	2	0.29	-	-

報告数・定点当り報告数, 疾病・都道府県・性別(女)

2021年4月

	性器クラミジア 感染症		性器ヘルペス ウイルス感染症		尖圭コンジローマ		淋菌感染症		メチシリン耐性黄色 ブドウ球菌感染症		ペニシリン耐性 肺炎球菌感染症		薬剤耐性 緑膿菌感染症	
	報告数	定点当り	報告数	定点当り	報告数	定点当り	報告数	定点当り	報告数	定点当り	報告数	定点当り	報告数	定点当り
総 数	1153	1.18	445	0.46	174	0.18	180	0.18	437	0.91	23	0.05	4	0.01
北海道	103	2.45	35	0.83	7	0.17	23	0.55	22	0.96	-	-	1	0.04
青森県	23	1.77	4	0.31	-	-	1	0.08	3	0.50	2	0.33	-	-
岩手県	11	0.73	2	0.13	-	-	-	-	11	0.58	1	0.05	-	-
宮城県	17	1.13	14	0.93	1	0.07	5	0.33	8	0.67	-	-	-	-
秋田県	4	0.29	5	0.36	-	-	-	-	8	1.00	5	0.63	-	-
山形県	5	0.50	8	0.80	1	0.10	3	0.30	7	0.78	2	0.22	-	-
福島県	34	2.00	13	0.76	6	0.35	3	0.18	4	0.57	-	-	-	-
茨城県	53	2.41	20	0.91	6	0.27	1	0.05	3	0.25	2	0.17	1	0.08
栃木県	19	1.12	9	0.53	7	0.41	3	0.18	3	0.43	-	-	-	-
群馬県	20	1.11	6	0.33	5	0.28	2	0.11	2	0.22	-	-	-	-
埼玉県	107	1.81	33	0.56	14	0.24	8	0.14	13	1.18	-	-	-	-
千葉県	39	0.91	22	0.51	8	0.19	7	0.16	15	1.67	-	-	-	-
東京都	89	1.71	28	0.54	34	0.65	24	0.46	33	1.32	-	-	1	0.04
神奈川県	51	0.80	21	0.33	8	0.13	8	0.13	3	0.27	-	-	-	-
新潟県	4	0.27	1	0.07	1	0.07	-	-	11	0.85	-	-	-	-
富山県	5	0.50	4	0.40	-	-	-	-	3	0.60	1	0.20	-	-
石川県	7	0.70	7	0.70	1	0.10	1	0.10	8	1.60	-	-	-	-
福井県	2	0.40	4	0.80	1	0.20	-	-	-	-	1	0.17	-	-
山梨県	10	1.11	8	0.89	-	-	-	-	2	0.20	-	-	-	-
長野県	7	0.54	4	0.31	2	0.15	1	0.08	5	0.45	1	0.09	-	-
岐阜県	16	1.07	1	0.07	4	0.27	-	-	5	1.00	2	0.40	-	-
静岡県	32	1.07	7	0.23	-	-	2	0.07	7	0.70	-	-	-	-
愛知県	55	0.85	24	0.37	5	0.08	9	0.14	19	1.27	-	-	-	-
三重県	5	0.31	3	0.19	-	-	2	0.13	15	1.67	-	-	-	-
滋賀県	12	1.00	1	0.08	1	0.08	1	0.08	5	0.71	-	-	-	-
京都府	31	1.35	8	0.35	-	-	5	0.22	3	0.43	-	-	-	-
大阪府	116	1.81	42	0.66	19	0.30	25	0.39	30	1.76	1	0.06	-	-
兵庫県	47	1.02	16	0.35	3	0.07	7	0.15	22	1.57	-	-	-	-
奈良県	7	0.64	1	0.09	1	0.09	1	0.09	17	2.83	1	0.17	-	-
和歌山県	1	0.14	5	0.71	-	-	-	-	10	0.91	-	-	-	-
鳥取県	5	0.71	4	0.57	-	-	-	-	3	0.60	-	-	-	-
島根県	3	0.50	2	0.33	-	-	1	0.17	5	0.63	-	-	-	-
岡山県	26	1.53	7	0.41	2	0.12	5	0.29	1	0.20	-	-	-	-
広島県	22	0.96	6	0.26	10	0.43	3	0.13	23	1.10	-	-	-	-
山口県	14	1.17	8	0.67	4	0.33	2	0.17	12	1.33	-	-	-	-
徳島県	4	0.57	7	1.00	3	0.43	1	0.14	4	0.57	-	-	-	-
香川県	6	0.43	1	0.07	-	-	2	0.14	3	0.60	-	-	-	-
愛媛県	1	0.09	2	0.18	-	-	-	-	4	0.67	-	-	-	-
高知県	1	0.17	-	-	-	-	-	-	9	1.13	-	-	-	-
福岡県	53	1.43	21	0.57	9	0.24	11	0.30	21	1.40	2	0.13	-	-
佐賀県	4	0.57	6	0.86	1	0.14	-	-	3	0.50	-	-	-	-
長崎県	9	0.90	2	0.20	-	-	1	0.10	14	1.17	-	-	-	-
熊本県	24	1.50	11	0.69	4	0.25	3	0.19	3	0.20	2	0.13	1	0.07
大分県	6	0.60	4	0.40	-	-	4	0.40	18	1.64	-	-	-	-
宮崎県	9	0.69	3	0.23	3	0.23	-	-	3	0.43	-	-	-	-
鹿児島県	12	0.75	1	0.06	2	0.13	2	0.13	4	0.33	-	-	-	-
沖縄県	22	1.83	4	0.33	1	0.08	3	0.25	10	1.43	-	-	-	-


第19週のデータ

 注)表中の報告数は5月19日集計分であり、その後の報告数は次週以降の累計に反映されます。
 新型インフルエンザ・新型コロナウイルス感染症は掲載していません。

報告数・累積報告数、疾病・都道府県別

2021年第19週

	エボラ出血熱		クリミア・コンゴ出血熱		痘 瘡		南米出血熱		ペスト		マールブルグ病		ラッサ熱		急性灰白髄炎		結 核	
	報告数	累積	報告数	累積	報告数	累積	報告数	累積	報告数	累積	報告数	累積	報告数	累積	報告数	累積	報告数	累積
総 数	-	-	-	-	-	-	-	-	-	-	-	-	-	-	-	-	201	5409
北海道	-	-	-	-	-	-	-	-	-	-	-	-	-	-	-	-	2	161
青森県	-	-	-	-	-	-	-	-	-	-	-	-	-	-	-	-	6	55
岩手県	-	-	-	-	-	-	-	-	-	-	-	-	-	-	-	-	-	48
宮城県	-	-	-	-	-	-	-	-	-	-	-	-	-	-	-	-	4	90
秋田県	-	-	-	-	-	-	-	-	-	-	-	-	-	-	-	-	1	22
山形県	-	-	-	-	-	-	-	-	-	-	-	-	-	-	-	-	2	30
福島県	-	-	-	-	-	-	-	-	-	-	-	-	-	-	-	-	-	45
茨城県	-	-	-	-	-	-	-	-	-	-	-	-	-	-	-	-	7	131
栃木県	-	-	-	-	-	-	-	-	-	-	-	-	-	-	-	-	3	62
群馬県	-	-	-	-	-	-	-	-	-	-	-	-	-	-	-	-	4	79
埼玉県	-	-	-	-	-	-	-	-	-	-	-	-	-	-	-	-	3	261
千葉県	-	-	-	-	-	-	-	-	-	-	-	-	-	-	-	-	18	331
東京都	-	-	-	-	-	-	-	-	-	-	-	-	-	-	-	-	27	775
神奈川県	-	-	-	-	-	-	-	-	-	-	-	-	-	-	-	-	20	372
新潟県	-	-	-	-	-	-	-	-	-	-	-	-	-	-	-	-	3	73
富山県	-	-	-	-	-	-	-	-	-	-	-	-	-	-	-	-	1	44
石川県	-	-	-	-	-	-	-	-	-	-	-	-	-	-	-	-	1	56
福井県	-	-	-	-	-	-	-	-	-	-	-	-	-	-	-	-	-	20
山梨県	-	-	-	-	-	-	-	-	-	-	-	-	-	-	-	-	-	29
長野県	-	-	-	-	-	-	-	-	-	-	-	-	-	-	-	-	3	54
岐阜県	-	-	-	-	-	-	-	-	-	-	-	-	-	-	-	-	4	94
静岡県	-	-	-	-	-	-	-	-	-	-	-	-	-	-	-	-	5	154
愛知県	-	-	-	-	-	-	-	-	-	-	-	-	-	-	-	-	27	444
三重県	-	-	-	-	-	-	-	-	-	-	-	-	-	-	-	-	5	76
滋賀県	-	-	-	-	-	-	-	-	-	-	-	-	-	-	-	-	-	56
京都府	-	-	-	-	-	-	-	-	-	-	-	-	-	-	-	-	4	140
大阪府	-	-	-	-	-	-	-	-	-	-	-	-	-	-	-	-	9	269
兵庫県	-	-	-	-	-	-	-	-	-	-	-	-	-	-	-	-	6	192
奈良県	-	-	-	-	-	-	-	-	-	-	-	-	-	-	-	-	1	63
和歌山県	-	-	-	-	-	-	-	-	-	-	-	-	-	-	-	-	-	52
鳥取県	-	-	-	-	-	-	-	-	-	-	-	-	-	-	-	-	-	10
島根県	-	-	-	-	-	-	-	-	-	-	-	-	-	-	-	-	3	22
岡山県	-	-	-	-	-	-	-	-	-	-	-	-	-	-	-	-	-	76
広島県	-	-	-	-	-	-	-	-	-	-	-	-	-	-	-	-	-	109
山口県	-	-	-	-	-	-	-	-	-	-	-	-	-	-	-	-	2	62
徳島県	-	-	-	-	-	-	-	-	-	-	-	-	-	-	-	-	1	37
香川県	-	-	-	-	-	-	-	-	-	-	-	-	-	-	-	-	1	43
愛媛県	-	-	-	-	-	-	-	-	-	-	-	-	-	-	-	-	2	48
高知県	-	-	-	-	-	-	-	-	-	-	-	-	-	-	-	-	-	19
福岡県	-	-	-	-	-	-	-	-	-	-	-	-	-	-	-	-	6	286
佐賀県	-	-	-	-	-	-	-	-	-	-	-	-	-	-	-	-	1	39
長崎県	-	-	-	-	-	-	-	-	-	-	-	-	-	-	-	-	5	65
熊本県	-	-	-	-	-	-	-	-	-	-	-	-	-	-	-	-	-	39
大分県	-	-	-	-	-	-	-	-	-	-	-	-	-	-	-	-	-	57
宮崎県	-	-	-	-	-	-	-	-	-	-	-	-	-	-	-	-	-	46
鹿児島県	-	-	-	-	-	-	-	-	-	-	-	-	-	-	-	-	11	89
沖縄県	-	-	-	-	-	-	-	-	-	-	-	-	-	-	-	-	3	84

*病原体がSARSコロナウイルスであるものに限る。
 **病原体がMERSコロナウイルスであるものに限る。2014年7月26日より届出対象疾患となりました。
 ***2013年5月6日より届出対象疾患となりました。

報告数・累積報告数, 疾病・都道府県別

2021年第19週

	ジフテリア		重症急性 呼吸器症候群*		中東呼吸器 症候群**		鳥インフル エンザ(H5N1)		鳥インフル エンザ(H7N9)***		コレラ		細菌性赤痢		腸管出血性 大腸菌感染症		腸チフス	
	報告数	累積	報告数	累積	報告数	累積	報告数	累積	報告数	累積	報告数	累積	報告数	累積	報告数	累積	報告数	累積
総 数	-	-	-	-	-	-	-	-	-	-	-	-	4	23	367	-	-	
北海道	-	-	-	-	-	-	-	-	-	-	-	-	-	1	42	-	-	
青森県	-	-	-	-	-	-	-	-	-	-	-	-	-	-	5	-	-	
岩手県	-	-	-	-	-	-	-	-	-	-	-	-	-	-	2	-	-	
宮城県	-	-	-	-	-	-	-	-	-	-	-	-	-	1	13	-	-	
秋田県	-	-	-	-	-	-	-	-	-	-	-	-	-	-	8	-	-	
山形県	-	-	-	-	-	-	-	-	-	-	-	-	-	-	1	-	-	
福島県	-	-	-	-	-	-	-	-	-	-	-	-	-	1	6	-	-	
茨城県	-	-	-	-	-	-	-	-	-	-	-	-	-	-	9	-	-	
栃木県	-	-	-	-	-	-	-	-	-	-	-	-	-	-	7	-	-	
群馬県	-	-	-	-	-	-	-	-	-	-	-	-	-	-	5	-	-	
埼玉県	-	-	-	-	-	-	-	-	-	-	-	-	-	1	11	-	-	
千葉県	-	-	-	-	-	-	-	-	-	-	-	-	1	-	20	-	-	
東京都	-	-	-	-	-	-	-	-	-	-	-	-	2	2	37	-	-	
神奈川県	-	-	-	-	-	-	-	-	-	-	-	-	-	4	14	-	-	
新潟県	-	-	-	-	-	-	-	-	-	-	-	-	-	-	4	-	-	
富山県	-	-	-	-	-	-	-	-	-	-	-	-	-	-	3	-	-	
石川県	-	-	-	-	-	-	-	-	-	-	-	-	-	-	7	-	-	
福井県	-	-	-	-	-	-	-	-	-	-	-	-	-	-	2	-	-	
山梨県	-	-	-	-	-	-	-	-	-	-	-	-	-	-	5	-	-	
長野県	-	-	-	-	-	-	-	-	-	-	-	-	-	2	9	-	-	
岐阜県	-	-	-	-	-	-	-	-	-	-	-	-	-	1	2	-	-	
静岡県	-	-	-	-	-	-	-	-	-	-	-	-	-	1	8	-	-	
愛知県	-	-	-	-	-	-	-	-	-	-	-	-	-	1	18	-	-	
三重県	-	-	-	-	-	-	-	-	-	-	-	-	-	-	3	-	-	
滋賀県	-	-	-	-	-	-	-	-	-	-	-	-	-	-	3	-	-	
京都府	-	-	-	-	-	-	-	-	-	-	-	-	-	-	1	-	-	
大阪府	-	-	-	-	-	-	-	-	-	-	-	-	1	4	26	-	-	
兵庫県	-	-	-	-	-	-	-	-	-	-	-	-	-	-	3	7	-	-
奈良県	-	-	-	-	-	-	-	-	-	-	-	-	-	-	1	3	-	-
和歌山県	-	-	-	-	-	-	-	-	-	-	-	-	-	-	-	-	-	
鳥取県	-	-	-	-	-	-	-	-	-	-	-	-	-	-	5	-	-	
島根県	-	-	-	-	-	-	-	-	-	-	-	-	-	-	2	-	-	
岡山県	-	-	-	-	-	-	-	-	-	-	-	-	-	-	5	-	-	
広島県	-	-	-	-	-	-	-	-	-	-	-	-	-	-	10	-	-	
山口県	-	-	-	-	-	-	-	-	-	-	-	-	-	-	4	-	-	
徳島県	-	-	-	-	-	-	-	-	-	-	-	-	-	-	1	-	-	
香川県	-	-	-	-	-	-	-	-	-	-	-	-	-	-	4	-	-	
愛媛県	-	-	-	-	-	-	-	-	-	-	-	-	-	-	-	-	-	
高知県	-	-	-	-	-	-	-	-	-	-	-	-	-	-	-	-	-	
福岡県	-	-	-	-	-	-	-	-	-	-	-	-	-	-	26	-	-	
佐賀県	-	-	-	-	-	-	-	-	-	-	-	-	-	-	1	-	-	
長崎県	-	-	-	-	-	-	-	-	-	-	-	-	-	-	5	-	-	
熊本県	-	-	-	-	-	-	-	-	-	-	-	-	-	-	4	-	-	
大分県	-	-	-	-	-	-	-	-	-	-	-	-	-	-	1	-	-	
宮崎県	-	-	-	-	-	-	-	-	-	-	-	-	-	-	14	-	-	
鹿児島県	-	-	-	-	-	-	-	-	-	-	-	-	-	-	1	-	-	
沖縄県	-	-	-	-	-	-	-	-	-	-	-	-	-	-	3	-	-	

報告数・累積報告数, 疾病・都道府県別

2021年第19週

	パラチフス		E型肝炎		ウエストナイル熱		A型肝炎		エキノコックス症		黄熱		オウム病		オムスク出血熱		回帰熱	
	報告数	累積	報告数	累積	報告数	累積	報告数	累積	報告数	累積	報告数	累積	報告数	累積	報告数	累積	報告数	累積
総数	-	-	10	212	-	-	2	27	1	12	-	-	-	3	-	-	-	2
北海道	-	-	1	32	-	-	-	1	1	11	-	-	-	-	-	-	-	2
青森県	-	-	-	-	-	-	-	-	-	-	-	-	-	-	-	-	-	-
岩手県	-	-	-	1	-	-	-	1	-	-	-	-	-	-	-	-	-	-
宮城県	-	-	-	4	-	-	-	-	-	-	-	-	-	-	-	-	-	-
秋田県	-	-	-	-	-	-	-	-	-	-	-	-	-	-	-	-	-	-
山形県	-	-	-	2	-	-	-	-	-	-	-	-	-	-	-	-	-	-
福島県	-	-	-	4	-	-	-	1	-	-	-	-	-	1	-	-	-	-
茨城県	-	-	-	6	-	-	-	-	-	-	-	-	-	-	-	-	-	-
栃木県	-	-	-	1	-	-	-	-	-	-	-	-	-	-	-	-	-	-
群馬県	-	-	1	11	-	-	-	1	-	-	-	-	-	-	-	-	-	-
埼玉県	-	-	1	15	-	-	-	-	-	-	-	-	-	-	-	-	-	-
千葉県	-	-	1	13	-	-	-	1	-	-	-	-	-	-	-	-	-	-
東京都	-	-	4	57	-	-	-	8	-	-	-	-	-	-	-	-	-	-
神奈川県	-	-	-	26	-	-	-	3	-	-	-	-	-	-	-	-	-	-
新潟県	-	-	-	2	-	-	-	-	-	-	-	-	-	-	-	-	-	-
富山県	-	-	-	2	-	-	-	-	-	-	-	-	-	-	-	-	-	-
石川県	-	-	-	-	-	-	-	2	-	-	-	-	-	-	-	-	-	-
福井県	-	-	-	1	-	-	-	-	-	-	-	-	-	-	-	-	-	-
山梨県	-	-	-	-	-	-	-	-	-	-	-	-	-	-	-	-	-	-
長野県	-	-	-	1	-	-	-	-	-	1	-	-	-	-	-	-	-	-
岐阜県	-	-	-	3	-	-	-	1	-	-	-	-	-	-	-	-	-	-
静岡県	-	-	-	2	-	-	-	-	-	-	-	-	-	-	-	-	-	-
愛知県	-	-	-	2	-	-	-	-	-	-	-	-	-	-	-	-	-	-
三重県	-	-	1	2	-	-	-	-	-	-	-	-	-	-	-	-	-	-
滋賀県	-	-	-	-	-	-	-	-	-	-	-	-	-	2	-	-	-	-
京都府	-	-	-	-	-	-	-	-	-	-	-	-	-	-	-	-	-	-
大阪府	-	-	1	5	-	-	-	1	-	-	-	-	-	-	-	-	-	-
兵庫県	-	-	-	1	-	-	-	-	-	-	-	-	-	-	-	-	-	-
奈良県	-	-	-	-	-	-	-	-	-	-	-	-	-	-	-	-	-	-
和歌山県	-	-	-	-	-	-	-	-	-	-	-	-	-	-	-	-	-	-
鳥取県	-	-	-	-	-	-	-	-	-	-	-	-	-	-	-	-	-	-
島根県	-	-	-	-	-	-	-	-	-	-	-	-	-	-	-	-	-	-
岡山県	-	-	-	2	-	-	-	-	-	-	-	-	-	-	-	-	-	-
広島県	-	-	-	5	-	-	-	1	-	-	-	-	-	-	-	-	-	-
山口県	-	-	-	1	-	-	-	-	-	-	-	-	-	-	-	-	-	-
徳島県	-	-	-	-	-	-	-	-	-	-	-	-	-	-	-	-	-	-
香川県	-	-	-	-	-	-	-	-	-	-	-	-	-	-	-	-	-	-
愛媛県	-	-	-	-	-	-	1	1	-	-	-	-	-	-	-	-	-	-
高知県	-	-	-	-	-	-	-	-	-	-	-	-	-	-	-	-	-	-
福岡県	-	-	-	3	-	-	-	1	-	-	-	-	-	-	-	-	-	-
佐賀県	-	-	-	-	-	-	-	1	-	-	-	-	-	-	-	-	-	-
長崎県	-	-	-	-	-	-	-	-	-	-	-	-	-	-	-	-	-	-
熊本県	-	-	-	-	-	-	-	-	-	-	-	-	-	-	-	-	-	-
大分県	-	-	-	1	-	-	-	-	-	-	-	-	-	-	-	-	-	-
宮崎県	-	-	-	3	-	-	-	-	-	-	-	-	-	-	-	-	-	-
鹿児島県	-	-	-	3	-	-	1	3	-	-	-	-	-	-	-	-	-	-
沖縄県	-	-	-	1	-	-	-	-	-	-	-	-	-	-	-	-	-	-

*2016年2月15日より届出対象疾患となりました。

**2013年3月4日より届出対象疾患となりました。

報告数・累積報告数, 疾病・都道府県別

2021年第19週

	キャサナル 森林病		Q 熱		狂犬病		コクシジ オイデス症		サル痘		ジカウイルス 感染症*		重症熱性血小板 減少症候群**		腎症候性出血熱		西部ウマ脳炎	
	報告数	累積	報告数	累積	報告数	累積	報告数	累積	報告数	累積	報告数	累積	報告数	累積	報告数	累積	報告数	累積
総 数	-	-	-	-	-	-	-	-	-	-	-	-	1	30	-	-	-	-
北海道	-	-	-	-	-	-	-	-	-	-	-	-	-	-	-	-	-	-
青森県	-	-	-	-	-	-	-	-	-	-	-	-	-	-	-	-	-	-
岩手県	-	-	-	-	-	-	-	-	-	-	-	-	-	-	-	-	-	-
宮城県	-	-	-	-	-	-	-	-	-	-	-	-	-	-	-	-	-	-
秋田県	-	-	-	-	-	-	-	-	-	-	-	-	-	-	-	-	-	-
山形県	-	-	-	-	-	-	-	-	-	-	-	-	-	-	-	-	-	-
福島県	-	-	-	-	-	-	-	-	-	-	-	-	-	-	-	-	-	-
茨城県	-	-	-	-	-	-	-	-	-	-	-	-	-	-	-	-	-	-
栃木県	-	-	-	-	-	-	-	-	-	-	-	-	-	-	-	-	-	-
群馬県	-	-	-	-	-	-	-	-	-	-	-	-	-	-	-	-	-	-
埼玉県	-	-	-	-	-	-	-	-	-	-	-	-	-	-	-	-	-	-
千葉県	-	-	-	-	-	-	-	-	-	-	-	-	-	-	-	-	-	-
東京都	-	-	-	-	-	-	-	-	-	-	-	-	-	-	-	-	-	-
神奈川県	-	-	-	-	-	-	-	-	-	-	-	-	-	-	-	-	-	-
新潟県	-	-	-	-	-	-	-	-	-	-	-	-	-	-	-	-	-	-
富山県	-	-	-	-	-	-	-	-	-	-	-	-	-	-	-	-	-	-
石川県	-	-	-	-	-	-	-	-	-	-	-	-	-	-	-	-	-	-
福井県	-	-	-	-	-	-	-	-	-	-	-	-	-	-	-	-	-	-
山梨県	-	-	-	-	-	-	-	-	-	-	-	-	-	-	-	-	-	-
長野県	-	-	-	-	-	-	-	-	-	-	-	-	-	-	-	-	-	-
岐阜県	-	-	-	-	-	-	-	-	-	-	-	-	-	-	-	-	-	-
静岡県	-	-	-	-	-	-	-	-	-	-	-	-	1	-	-	-	-	-
愛知県	-	-	-	-	-	-	-	-	-	-	-	-	-	-	-	-	-	-
三重県	-	-	-	-	-	-	-	-	-	-	-	-	1	-	-	-	-	-
滋賀県	-	-	-	-	-	-	-	-	-	-	-	-	-	-	-	-	-	-
京都府	-	-	-	-	-	-	-	-	-	-	-	-	-	-	-	-	-	-
大阪府	-	-	-	-	-	-	-	-	-	-	-	-	-	-	-	-	-	-
兵庫県	-	-	-	-	-	-	-	-	-	-	-	-	-	-	-	-	-	-
奈良県	-	-	-	-	-	-	-	-	-	-	-	-	-	-	-	-	-	-
和歌山県	-	-	-	-	-	-	-	-	-	-	-	-	1	-	-	-	-	-
鳥取県	-	-	-	-	-	-	-	-	-	-	-	-	-	-	-	-	-	-
島根県	-	-	-	-	-	-	-	-	-	-	-	-	1	-	-	-	-	-
岡山県	-	-	-	-	-	-	-	-	-	-	-	-	3	-	-	-	-	-
広島県	-	-	-	-	-	-	-	-	-	-	-	-	2	-	-	-	-	-
山口県	-	-	-	-	-	-	-	-	-	-	-	-	2	-	-	-	-	-
徳島県	-	-	-	-	-	-	-	-	-	-	-	-	-	-	-	-	-	-
香川県	-	-	-	-	-	-	-	-	-	-	-	-	-	-	-	-	-	-
愛媛県	-	-	-	-	-	-	-	-	-	-	-	-	1	-	-	-	-	-
高知県	-	-	-	-	-	-	-	-	-	-	-	-	2	-	-	-	-	-
福岡県	-	-	-	-	-	-	-	-	-	-	-	-	-	-	-	-	-	-
佐賀県	-	-	-	-	-	-	-	-	-	-	-	-	2	-	-	-	-	-
長崎県	-	-	-	-	-	-	-	-	-	-	-	-	1	-	-	-	-	-
熊本県	-	-	-	-	-	-	-	-	-	-	-	-	3	-	-	-	-	-
大分県	-	-	-	-	-	-	-	-	-	-	-	-	2	-	-	-	-	-
宮崎県	-	-	-	-	-	-	-	-	-	-	-	-	1	7	-	-	-	-
鹿児島県	-	-	-	-	-	-	-	-	-	-	-	-	1	-	-	-	-	-
沖縄県	-	-	-	-	-	-	-	-	-	-	-	-	-	-	-	-	-	-

*鳥インフルエンザ(H5N1及びH7N9)を除く。

報告数・累積報告数, 疾病・都道府県別

2021年 第19週

	ダニ媒介脳炎		炭 疽		チクングニア熱		つつが虫病		デング熱		東部ウマ脳炎		鳥インフルエンザ (H5N1を除く)		ニパウイルス 感染症		日本紅斑熱	
	報告数	累積	報告数	累積	報告数	累積	報告数	累積	報告数	累積	報告数	累積	報告数	累積	報告数	累積	報告数	累積
総 数	-	-	-	-	-	-	6	89	-	-	-	-	-	-	-	-	9	58
北海道	-	-	-	-	-	-	-	-	-	-	-	-	-	-	-	-	-	-
青森県	-	-	-	-	-	-	2	6	-	-	-	-	-	-	-	-	-	-
岩手県	-	-	-	-	-	-	-	1	-	-	-	-	-	-	-	-	-	-
宮城県	-	-	-	-	-	-	-	1	-	-	-	-	-	-	-	-	-	-
秋田県	-	-	-	-	-	-	-	-	-	-	-	-	-	-	-	-	-	-
山形県	-	-	-	-	-	-	1	3	-	-	-	-	-	-	-	-	-	-
福島県	-	-	-	-	-	-	-	3	-	-	-	-	-	-	-	-	-	-
茨城県	-	-	-	-	-	-	1	2	-	-	-	-	-	-	-	-	-	-
栃木県	-	-	-	-	-	-	-	-	-	-	-	-	-	-	-	-	-	-
群馬県	-	-	-	-	-	-	-	-	-	-	-	-	-	-	-	-	-	-
埼玉県	-	-	-	-	-	-	-	-	-	-	-	-	-	-	-	-	-	-
千葉県	-	-	-	-	-	-	-	18	-	-	-	-	-	-	-	-	-	-
東京都	-	-	-	-	-	-	-	1	-	-	-	-	-	-	-	-	-	1
神奈川県	-	-	-	-	-	-	-	1	-	-	-	-	-	-	-	-	-	-
新潟県	-	-	-	-	-	-	2	3	-	-	-	-	-	-	-	-	-	-
富山県	-	-	-	-	-	-	-	1	-	-	-	-	-	-	-	-	-	-
石川県	-	-	-	-	-	-	-	-	-	-	-	-	-	-	-	-	-	-
福井県	-	-	-	-	-	-	-	-	-	-	-	-	-	-	-	-	-	-
山梨県	-	-	-	-	-	-	-	-	-	-	-	-	-	-	-	-	-	-
長野県	-	-	-	-	-	-	-	1	-	-	-	-	-	-	-	-	-	-
岐阜県	-	-	-	-	-	-	-	3	-	-	-	-	-	-	-	-	-	-
静岡県	-	-	-	-	-	-	-	3	-	-	-	-	-	-	-	-	-	-
愛知県	-	-	-	-	-	-	-	1	-	-	-	-	-	-	-	-	-	-
三重県	-	-	-	-	-	-	-	1	-	-	-	-	-	-	-	-	-	1
滋賀県	-	-	-	-	-	-	-	-	-	-	-	-	-	-	-	-	-	-
京都府	-	-	-	-	-	-	-	-	-	-	-	-	-	-	-	-	-	-
大阪府	-	-	-	-	-	-	-	-	-	-	-	-	-	-	-	-	-	-
兵庫県	-	-	-	-	-	-	-	1	-	-	-	-	-	-	-	-	-	1
奈良県	-	-	-	-	-	-	-	-	-	-	-	-	-	-	-	-	-	1
和歌山県	-	-	-	-	-	-	-	1	-	-	-	-	-	-	-	-	3	5
鳥取県	-	-	-	-	-	-	-	-	-	-	-	-	-	-	-	-	-	2
島根県	-	-	-	-	-	-	-	3	-	-	-	-	-	-	-	-	-	4
岡山県	-	-	-	-	-	-	-	1	-	-	-	-	-	-	-	-	-	1
広島県	-	-	-	-	-	-	-	2	-	-	-	-	-	-	-	-	1	9
山口県	-	-	-	-	-	-	-	-	-	-	-	-	-	-	-	-	-	1
徳島県	-	-	-	-	-	-	-	-	-	-	-	-	-	-	-	-	1	1
香川県	-	-	-	-	-	-	-	-	-	-	-	-	-	-	-	-	-	1
愛媛県	-	-	-	-	-	-	-	-	-	-	-	-	-	-	-	-	-	1
高知県	-	-	-	-	-	-	-	-	-	-	-	-	-	-	-	-	-	4
福岡県	-	-	-	-	-	-	-	-	-	-	-	-	-	-	-	-	-	3
佐賀県	-	-	-	-	-	-	-	1	-	-	-	-	-	-	-	-	1	3
長崎県	-	-	-	-	-	-	-	-	-	-	-	-	-	-	-	-	-	4
熊本県	-	-	-	-	-	-	-	-	-	-	-	-	-	-	-	-	-	3
大分県	-	-	-	-	-	-	-	1	-	-	-	-	-	-	-	-	-	-
宮崎県	-	-	-	-	-	-	-	12	-	-	-	-	-	-	-	-	-	4
鹿児島県	-	-	-	-	-	-	-	18	-	-	-	-	-	-	-	-	2	6
沖縄県	-	-	-	-	-	-	-	-	-	-	-	-	-	-	-	-	-	1

報告数・累積報告数, 疾病・都道府県別

2021年第19週

	日本脳炎		ハンタウイルス 肺症候群		Bウイルス病		鼻 疽		ブルセラ症		ベネズエラ ウマ脳炎		ヘンドラウイルス 感 染 症		発しんチフス		ボツリヌス症	
	報告数	累積	報告数	累積	報告数	累積	報告数	累積	報告数	累積	報告数	累積	報告数	累積	報告数	累積	報告数	累積
総 数	-	-	-	-	-	-	-	-	-	-	-	-	-	-	-	-	-	1
北海道	-	-	-	-	-	-	-	-	-	-	-	-	-	-	-	-	-	-
青森県	-	-	-	-	-	-	-	-	-	-	-	-	-	-	-	-	-	-
岩手県	-	-	-	-	-	-	-	-	-	-	-	-	-	-	-	-	-	-
宮城県	-	-	-	-	-	-	-	-	-	-	-	-	-	-	-	-	-	-
秋田県	-	-	-	-	-	-	-	-	-	-	-	-	-	-	-	-	-	-
山形県	-	-	-	-	-	-	-	-	-	-	-	-	-	-	-	-	-	-
福島県	-	-	-	-	-	-	-	-	-	-	-	-	-	-	-	-	-	-
茨城県	-	-	-	-	-	-	-	-	-	-	-	-	-	-	-	-	-	-
栃木県	-	-	-	-	-	-	-	-	-	-	-	-	-	-	-	-	-	-
群馬県	-	-	-	-	-	-	-	-	-	-	-	-	-	-	-	-	-	-
埼玉県	-	-	-	-	-	-	-	-	-	-	-	-	-	-	-	-	-	-
千葉県	-	-	-	-	-	-	-	-	-	-	-	-	-	-	-	-	-	-
東京都	-	-	-	-	-	-	-	-	-	-	-	-	-	-	-	-	-	-
神奈川県	-	-	-	-	-	-	-	-	-	-	-	-	-	-	-	-	-	1
新潟県	-	-	-	-	-	-	-	-	-	-	-	-	-	-	-	-	-	-
富山県	-	-	-	-	-	-	-	-	-	-	-	-	-	-	-	-	-	-
石川県	-	-	-	-	-	-	-	-	-	-	-	-	-	-	-	-	-	-
福井県	-	-	-	-	-	-	-	-	-	-	-	-	-	-	-	-	-	-
山梨県	-	-	-	-	-	-	-	-	-	-	-	-	-	-	-	-	-	-
長野県	-	-	-	-	-	-	-	-	-	-	-	-	-	-	-	-	-	-
岐阜県	-	-	-	-	-	-	-	-	-	-	-	-	-	-	-	-	-	-
静岡県	-	-	-	-	-	-	-	-	-	-	-	-	-	-	-	-	-	-
愛知県	-	-	-	-	-	-	-	-	-	-	-	-	-	-	-	-	-	-
三重県	-	-	-	-	-	-	-	-	-	-	-	-	-	-	-	-	-	-
滋賀県	-	-	-	-	-	-	-	-	-	-	-	-	-	-	-	-	-	-
京都府	-	-	-	-	-	-	-	-	-	-	-	-	-	-	-	-	-	-
大阪府	-	-	-	-	-	-	-	-	-	-	-	-	-	-	-	-	-	-
兵庫県	-	-	-	-	-	-	-	-	-	-	-	-	-	-	-	-	-	-
奈良県	-	-	-	-	-	-	-	-	-	-	-	-	-	-	-	-	-	-
和歌山県	-	-	-	-	-	-	-	-	-	-	-	-	-	-	-	-	-	-
鳥取県	-	-	-	-	-	-	-	-	-	-	-	-	-	-	-	-	-	-
島根県	-	-	-	-	-	-	-	-	-	-	-	-	-	-	-	-	-	-
岡山県	-	-	-	-	-	-	-	-	-	-	-	-	-	-	-	-	-	-
広島県	-	-	-	-	-	-	-	-	-	-	-	-	-	-	-	-	-	-
山口県	-	-	-	-	-	-	-	-	-	-	-	-	-	-	-	-	-	-
徳島県	-	-	-	-	-	-	-	-	-	-	-	-	-	-	-	-	-	-
香川県	-	-	-	-	-	-	-	-	-	-	-	-	-	-	-	-	-	-
愛媛県	-	-	-	-	-	-	-	-	-	-	-	-	-	-	-	-	-	-
高知県	-	-	-	-	-	-	-	-	-	-	-	-	-	-	-	-	-	-
福岡県	-	-	-	-	-	-	-	-	-	-	-	-	-	-	-	-	-	-
佐賀県	-	-	-	-	-	-	-	-	-	-	-	-	-	-	-	-	-	-
長崎県	-	-	-	-	-	-	-	-	-	-	-	-	-	-	-	-	-	-
熊本県	-	-	-	-	-	-	-	-	-	-	-	-	-	-	-	-	-	-
大分県	-	-	-	-	-	-	-	-	-	-	-	-	-	-	-	-	-	-
宮崎県	-	-	-	-	-	-	-	-	-	-	-	-	-	-	-	-	-	-
鹿児島県	-	-	-	-	-	-	-	-	-	-	-	-	-	-	-	-	-	-
沖縄県	-	-	-	-	-	-	-	-	-	-	-	-	-	-	-	-	-	-

報告数・累積報告数, 疾病・都道府県別

2021年第19週

	マラリア		野 兎 病		ライム病		リッサウイルス 感 染 症		リフトバレー熱		類 鼻 疽		レジオネラ症		レプトスピラ症		ロッキー山 紅 斑 熱	
	報告数	累積	報告数	累積	報告数	累積	報告数	累積	報告数	累積	報告数	累積	報告数	累積	報告数	累積	報告数	累積
総 数	-	4	-	-	-	5	-	-	-	-	-	-	17	380	-	2	-	-
北海道	-	1	-	-	-	4	-	-	-	-	-	-	8	-	-	-	-	
青森県	-	-	-	-	-	-	-	-	-	-	-	-	4	-	-	-	-	
岩手県	-	-	-	-	-	-	-	-	-	-	-	-	4	-	-	-	-	
宮城県	-	-	-	-	-	-	-	-	-	-	-	1	16	-	-	-	-	
秋田県	-	-	-	-	-	-	-	-	-	-	-	1	6	-	-	-	-	
山形県	-	-	-	-	-	-	-	-	-	-	-	-	4	-	-	-	-	
福島県	-	-	-	-	-	-	-	-	-	-	-	1	6	-	-	-	-	
茨城県	-	1	-	-	-	-	-	-	-	-	-	-	8	-	-	-	-	
栃木県	-	-	-	-	-	-	-	-	-	-	-	-	7	-	-	-	-	
群馬県	-	-	-	-	-	-	-	-	-	-	-	-	1	12	-	-	-	
埼玉県	-	-	-	-	-	-	-	-	-	-	-	-	17	-	-	-	-	
千葉県	-	-	-	-	-	-	-	-	-	-	-	-	1	16	-	-	-	
東京都	-	-	-	-	-	-	-	-	-	-	-	-	31	-	1	-	-	
神奈川県	-	-	-	-	-	-	-	-	-	-	-	-	1	28	-	-	-	
新潟県	-	-	-	-	-	-	-	-	-	-	-	-	6	-	1	-	-	
富山県	-	-	-	-	-	-	-	-	-	-	-	-	4	-	-	-	-	
石川県	-	-	-	-	-	-	-	-	-	-	-	-	1	8	-	-	-	
福井県	-	-	-	-	-	-	-	-	-	-	-	-	2	-	-	-	-	
山梨県	-	-	-	-	-	-	-	-	-	-	-	-	1	-	-	-	-	
長野県	-	-	-	-	-	-	-	-	-	-	-	-	1	12	-	-	-	
岐阜県	-	-	-	-	-	-	-	-	-	-	-	-	1	10	-	-	-	
静岡県	-	-	-	-	-	1	-	-	-	-	-	-	10	-	-	-	-	
愛知県	-	-	-	-	-	-	-	-	-	-	-	-	16	-	-	-	-	
三重県	-	-	-	-	-	-	-	-	-	-	-	-	2	-	-	-	-	
滋賀県	-	-	-	-	-	-	-	-	-	-	-	-	4	-	-	-	-	
京都府	-	-	-	-	-	-	-	-	-	-	-	-	1	11	-	-	-	
大阪府	-	1	-	-	-	-	-	-	-	-	-	-	20	-	-	-	-	
兵庫県	-	-	-	-	-	-	-	-	-	-	-	-	4	19	-	-	-	
奈良県	-	-	-	-	-	-	-	-	-	-	-	-	2	-	-	-	-	
和歌山県	-	-	-	-	-	-	-	-	-	-	-	-	5	-	-	-	-	
鳥取県	-	-	-	-	-	-	-	-	-	-	-	-	-	-	-	-	-	
島根県	-	-	-	-	-	-	-	-	-	-	-	-	2	-	-	-	-	
岡山県	-	-	-	-	-	-	-	-	-	-	-	-	16	-	-	-	-	
広島県	-	-	-	-	-	-	-	-	-	-	-	-	1	10	-	-	-	
山口県	-	-	-	-	-	-	-	-	-	-	-	-	4	-	-	-	-	
徳島県	-	-	-	-	-	-	-	-	-	-	-	-	4	-	-	-	-	
香川県	-	-	-	-	-	-	-	-	-	-	-	-	3	-	-	-	-	
愛媛県	-	-	-	-	-	-	-	-	-	-	-	-	1	6	-	-	-	
高知県	-	-	-	-	-	-	-	-	-	-	-	-	-	-	-	-	-	
福岡県	-	-	-	-	-	-	-	-	-	-	-	-	15	-	-	-	-	
佐賀県	-	-	-	-	-	-	-	-	-	-	-	-	1	-	-	-	-	
長崎県	-	-	-	-	-	-	-	-	-	-	-	-	2	-	-	-	-	
熊本県	-	-	-	-	-	-	-	-	-	-	-	-	7	-	-	-	-	
大分県	-	1	-	-	-	-	-	-	-	-	-	-	-	-	-	-	-	
宮崎県	-	-	-	-	-	-	-	-	-	-	-	-	2	-	-	-	-	
鹿児島県	-	-	-	-	-	-	-	-	-	-	-	-	1	4	-	-	-	
沖縄県	-	-	-	-	-	-	-	-	-	-	-	-	5	-	-	-	-	

*E型肝炎及びA型肝炎を除く。

**2014年9月19日より届出対象疾患となりました。

***急性灰白髄炎を除く。2018年5月1日より届出対象疾患となりました。

****ウエストナイル脳炎、西部ウマ脳炎、ダニ媒介脳炎、東部ウマ脳炎、日本脳炎、ベネズエラウマ脳炎及びリフトバレー熱を除く。

報告数・累積報告数、疾病・都道府県別

2021年19週

	アメルバ赤痢		ウイルス性肝炎*		カリバネム耐性 腸内細菌科細菌感染症**		急性弛緩性 麻痺***		急性脳炎****		クリプト スポリジウム症		クロイツフェルト ・ヤコブ病		劇症型溶血性 レンサ球菌感染症		後天性免疫不全 症候群	
	報告数	累積	報告数	累積	報告数	累積	報告数	累積	報告数	累積	報告数	累積	報告数	累積	報告数	累積	報告数	累積
総 数	6	182	1	72	18	593	-	6	4	111	1	2	1	62	6	238	9	339
北海道	-	4	-	1	1	28	-	-	-	3	1	1	1	3	-	8	-	10
青森県	-	-	-	-	-	23	-	-	-	-	-	-	-	1	-	1	-	2
岩手県	-	-	-	-	-	3	-	-	-	-	-	-	-	1	-	2	-	-
宮城県	-	2	-	1	-	13	-	-	-	-	-	-	-	2	-	6	-	7
秋田県	-	1	-	1	-	7	-	-	-	-	-	-	-	-	-	3	-	-
山形県	-	-	-	-	1	4	-	-	-	-	-	-	-	-	-	-	-	1
福島県	-	1	-	-	-	8	-	-	-	-	-	-	-	2	1	5	-	2
茨城県	-	6	-	-	-	9	-	1	-	3	-	-	-	2	-	4	-	5
栃木県	-	-	-	2	-	10	-	-	-	3	-	-	-	-	-	2	-	5
群馬県	-	1	-	2	2	15	-	-	-	2	-	-	-	4	-	2	-	4
埼玉県	-	9	-	4	1	36	-	-	1	3	-	-	-	1	-	15	-	7
千葉県	-	7	-	3	-	16	-	-	-	12	-	-	-	4	-	4	-	11
東京都	2	29	1	23	3	61	-	1	-	6	-	-	-	6	1	25	4	125
神奈川県	1	31	-	4	1	33	-	-	-	5	-	-	-	1	1	14	-	23
新潟県	-	8	-	-	-	10	-	-	1	6	-	-	-	-	-	7	-	-
富山県	-	-	-	1	-	3	-	-	-	1	-	-	-	-	-	2	-	2
石川県	-	-	-	1	-	6	-	-	-	2	-	-	-	-	-	7	-	2
福井県	-	-	-	-	-	1	-	-	-	-	-	-	-	1	-	-	1	1
山梨県	-	-	-	2	-	1	-	-	1	4	-	-	-	1	-	-	-	-
長野県	-	2	-	-	1	15	-	-	-	3	-	-	-	1	-	5	-	2
岐阜県	-	1	-	-	-	4	-	-	-	-	-	-	-	-	-	5	-	4
静岡県	-	4	-	3	-	12	-	-	-	4	-	-	-	2	-	8	-	5
愛知県	-	11	-	2	1	46	-	2	-	7	-	-	-	5	-	27	1	34
三重県	1	2	-	-	-	3	-	-	-	3	-	-	-	1	-	6	-	1
滋賀県	-	3	-	2	-	7	-	-	-	-	-	-	-	-	-	6	-	3
京都府	-	4	-	1	-	11	-	-	-	1	-	-	-	2	-	4	-	1
大阪府	1	14	-	3	1	53	-	1	-	3	-	-	-	7	2	12	1	25
兵庫県	1	9	-	1	2	29	-	-	1	4	-	-	-	2	-	11	1	8
奈良県	-	4	-	-	-	10	-	-	-	1	-	-	-	-	-	-	-	-
和歌山県	-	1	-	1	1	1	-	-	-	-	-	-	-	-	-	-	-	1
鳥取県	-	-	-	-	-	2	-	-	-	3	-	-	-	-	-	2	-	1
島根県	-	2	-	1	-	7	-	-	-	1	-	-	-	-	-	1	-	2
岡山県	-	3	-	1	-	9	-	-	-	5	-	-	-	1	-	3	-	2
広島県	-	5	-	3	-	6	-	1	-	2	-	-	-	1	-	3	-	2
山口県	-	-	-	1	-	5	-	-	-	5	-	-	-	1	-	-	-	1
徳島県	-	-	-	-	-	3	-	-	-	-	-	-	-	1	-	-	-	3
香川県	-	3	-	1	-	3	-	-	-	1	-	-	-	-	-	3	-	1
愛媛県	-	2	-	1	2	12	-	-	-	1	-	-	-	-	-	2	-	1
高知県	-	-	-	-	-	1	-	-	-	-	-	-	-	-	-	2	-	-
福岡県	-	7	-	2	-	40	-	-	-	6	-	-	-	1	-	13	1	19
佐賀県	-	1	-	1	-	-	-	-	-	-	-	-	-	1	-	2	-	1
長崎県	-	3	-	-	-	8	-	-	-	1	-	-	-	-	-	6	-	2
熊本県	-	-	-	-	-	5	-	-	-	-	-	-	-	1	-	2	-	-
大分県	-	-	-	-	-	2	-	-	-	2	-	-	-	-	-	1	-	-
宮崎県	-	1	-	2	-	-	-	-	-	-	-	1	-	1	-	2	-	3
鹿児島県	-	-	-	-	1	7	-	-	-	6	-	-	-	4	1	5	-	4
沖縄県	-	1	-	1	-	5	-	-	-	2	-	-	-	1	-	-	-	6

*2013年4月1日より届出対象疾患となりました。
 **2014年9月19日より届出対象疾患となりました。

報告数・累積報告数, 疾病・都道府県別

2021年 第19週

	ジアルジア症		侵襲性インフルエンザ菌感染症*		侵襲性髄膜炎菌感染症*		侵襲性肺炎球菌感染症*		水痘** (入院例に限る)		先天性風しん症候群		梅毒		播種性 クリプトコックス症**		破傷風	
	報告数	累積	報告数	累積	報告数	累積	報告数	累積	報告数	累積	報告数	累積	報告数	累積	報告数	累積	報告数	累積
総数	2	14	1	78	-	-	25	508	5	102	-	1	81	2200	2	46	2	26
北海道	-	-	-	1	-	-	1	13	-	11	-	-	2	55	-	2	-	1
青森県	-	-	-	-	-	-	-	3	-	1	-	-	-	6	-	-	-	-
岩手県	-	-	-	-	-	-	-	2	-	2	-	-	-	3	-	-	-	-
宮城県	-	-	-	2	-	-	1	4	-	1	-	-	-	29	-	-	-	-
秋田県	-	-	-	1	-	-	1	5	-	3	-	-	-	16	-	-	-	-
山形県	-	-	-	-	-	-	-	2	-	1	-	-	-	3	-	1	-	-
福島県	-	-	-	-	-	-	1	7	-	2	-	-	1	19	-	-	-	-
茨城県	-	-	-	2	-	-	-	12	-	3	-	-	-	22	-	2	-	2
栃木県	-	-	-	1	-	-	-	7	-	1	-	-	-	25	-	1	-	-
群馬県	-	-	-	-	-	-	-	7	-	1	-	-	-	15	-	2	-	-
埼玉県	-	2	-	1	-	-	-	18	-	5	-	-	5	86	-	3	-	1
千葉県	-	1	-	-	-	-	1	22	-	5	-	-	2	78	-	2	-	4
東京都	1	5	1	8	-	-	3	42	-	12	-	-	32	749	-	3	-	1
神奈川県	1	2	-	4	-	-	-	29	-	6	-	-	4	81	-	4	-	1
新潟県	-	1	-	2	-	-	1	12	-	1	-	-	-	10	-	2	1	2
富山県	-	-	-	1	-	-	3	10	-	1	-	-	-	14	-	1	-	1
石川県	-	-	-	-	-	-	1	8	-	1	-	-	-	13	-	-	-	-
福井県	-	-	-	-	-	-	-	3	-	-	-	-	1	6	-	-	-	-
山梨県	-	-	-	-	-	-	-	2	-	-	-	-	-	2	-	-	-	1
長野県	-	-	-	2	-	-	1	11	1	1	-	-	1	12	-	1	-	-
岐阜県	-	-	-	3	-	-	2	14	-	-	-	-	3	22	-	2	-	1
静岡県	-	-	-	3	-	-	-	16	2	4	-	-	1	38	-	2	-	1
愛知県	-	-	-	9	-	-	4	47	-	4	-	-	4	121	-	1	-	1
三重県	-	-	-	1	-	-	-	8	-	-	-	-	2	20	-	-	-	-
滋賀県	-	-	-	1	-	-	-	7	-	2	-	-	-	9	-	-	-	-
京都府	-	-	-	-	-	-	-	9	-	1	-	-	2	26	-	2	-	-
大阪府	-	-	-	7	-	-	3	35	1	7	-	-	3	219	-	1	-	-
兵庫県	-	2	-	6	-	-	-	32	-	4	-	-	6	74	1	3	-	1
奈良県	-	-	-	1	-	-	-	9	-	3	-	-	-	15	-	-	-	-
和歌山県	-	-	-	2	-	-	-	4	-	1	-	-	-	5	-	-	-	-
鳥取県	-	-	-	-	-	-	-	1	-	1	-	-	-	-	-	-	-	-
島根県	-	-	-	-	-	-	-	4	-	2	-	-	-	2	-	1	-	-
岡山県	-	-	-	-	-	-	-	6	-	1	-	1	-	31	-	-	-	1
広島県	-	-	-	1	-	-	-	4	-	1	-	-	1	43	-	-	-	-
山口県	-	-	-	-	-	-	-	1	-	1	-	-	-	19	1	2	-	1
徳島県	-	-	-	-	-	-	1	2	-	-	-	-	-	7	-	-	-	1
香川県	-	-	-	1	-	-	-	7	-	-	-	-	1	24	-	-	1	1
愛媛県	-	-	-	-	-	-	-	4	1	1	-	-	3	30	-	2	-	2
高知県	-	-	-	-	-	-	-	3	-	-	-	-	1	27	-	-	-	1
福岡県	-	1	-	8	-	-	1	33	-	4	-	-	-	87	-	4	-	-
佐賀県	-	-	-	-	-	-	-	6	-	1	-	-	1	14	-	-	-	-
長崎県	-	-	-	-	-	-	-	5	-	-	-	-	1	9	-	-	-	-
熊本県	-	-	-	2	-	-	-	10	-	1	-	-	2	35	-	-	-	-
大分県	-	-	-	-	-	-	-	3	-	-	-	-	-	9	-	-	-	-
宮崎県	-	-	-	3	-	-	-	3	-	2	-	-	1	37	-	2	-	1
鹿児島県	-	-	-	3	-	-	-	4	-	2	-	-	1	11	-	-	-	-
沖縄県	-	-	-	2	-	-	-	12	-	1	-	-	-	22	-	-	-	-

*2018年1月1日より届出対象疾患となりました。
 **2014年9月19日より届出対象疾患となりました。

報告数・累積報告数, 疾病・都道府県別

2021年第19週

	バンコマイシン耐性 黄色ブドウ球菌感染症		バンコマイシン耐性 腸球菌感染症		百日咳*		風しん		麻しん		薬剤耐性アシネト バクター感染症**	
	報告数	累積	報告数	累積	報告数	累積	報告数	累積	報告数	累積	報告数	累積
総 数	-	-	3	39	8	215	-	6	1	1	-	-
北海道	-	-	-	-	1	8	-	-	-	-	-	-
青森県	-	-	-	-	-	1	-	-	-	-	-	-
岩手県	-	-	-	-	-	1	-	-	-	-	-	-
宮城県	-	-	-	-	-	1	-	-	-	-	-	-
秋田県	-	-	-	-	-	3	-	-	-	-	-	-
山形県	-	-	-	1	-	3	-	-	-	-	-	-
福島県	-	-	-	-	-	1	-	-	-	-	-	-
茨城県	-	-	-	-	-	1	-	-	-	-	-	-
栃木県	-	-	-	-	-	2	-	-	-	-	-	-
群馬県	-	-	-	-	-	5	-	-	-	-	-	-
埼玉県	-	-	-	-	2	13	-	1	-	-	-	-
千葉県	-	-	-	1	-	14	-	1	-	-	-	-
東京都	-	-	-	1	1	30	-	1	-	-	-	-
神奈川県	-	-	-	-	-	4	-	1	-	-	-	-
新潟県	-	-	-	-	1	14	-	-	-	-	-	-
富山県	-	-	-	-	-	-	-	-	-	-	-	-
石川県	-	-	-	-	-	7	-	-	-	-	-	-
福井県	-	-	-	-	-	-	-	-	-	-	-	-
山梨県	-	-	-	-	-	-	-	-	-	-	-	-
長野県	-	-	-	1	-	2	-	-	-	-	-	-
岐阜県	-	-	-	-	-	2	-	-	-	-	-	-
静岡県	-	-	-	8	-	10	-	-	-	-	-	-
愛知県	-	-	-	1	-	10	-	-	1	1	-	-
三重県	-	-	-	-	-	1	-	-	-	-	-	-
滋賀県	-	-	-	-	-	6	-	-	-	-	-	-
京都府	-	-	-	-	-	2	-	-	-	-	-	-
大阪府	-	-	1	10	-	12	-	1	-	-	-	-
兵庫県	-	-	-	1	1	13	-	-	-	-	-	-
奈良県	-	-	-	2	-	-	-	-	-	-	-	-
和歌山県	-	-	2	3	-	1	-	-	-	-	-	-
鳥取県	-	-	-	-	-	-	-	-	-	-	-	-
島根県	-	-	-	-	-	-	-	-	-	-	-	-
岡山県	-	-	-	-	-	5	-	-	-	-	-	-
広島県	-	-	-	4	1	2	-	-	-	-	-	-
山口県	-	-	-	-	-	3	-	1	-	-	-	-
徳島県	-	-	-	-	-	-	-	-	-	-	-	-
香川県	-	-	-	-	-	-	-	-	-	-	-	-
愛媛県	-	-	-	-	-	2	-	-	-	-	-	-
高知県	-	-	-	-	-	1	-	-	-	-	-	-
福岡県	-	-	-	-	-	14	-	-	-	-	-	-
佐賀県	-	-	-	-	-	1	-	-	-	-	-	-
長崎県	-	-	-	-	-	-	-	-	-	-	-	-
熊本県	-	-	-	-	-	11	-	-	-	-	-	-
大分県	-	-	-	6	-	4	-	-	-	-	-	-
宮崎県	-	-	-	-	-	1	-	-	-	-	-	-
鹿児島県	-	-	-	-	1	3	-	-	-	-	-	-
沖縄県	-	-	-	-	-	1	-	-	-	-	-	-

注) 百日咳は2018年1月1日より全数把握対象疾患に変更となりました。

*鳥インフルエンザ及び新型インフルエンザ等感染症を除く。

**2018年第9週より定点当たり報告数の表示が開始されました。

報告数・定点当たり報告数、疾病・都道府県別

2021年 第19週

	インフルエンザ*		RSウイルス感染症**		咽頭結膜熱		A群溶血性レンサ球菌咽頭炎		感染性胃腸炎		水痘		手足口病		伝染性紅斑		突発性発しん	
	報告数	定点当り	報告数	定点当り	報告数	定点当り	報告数	定点当り	報告数	定点当り	報告数	定点当り	報告数	定点当り	報告数	定点当り	報告数	定点当り
総数	9	0.00	3141	1.00	1005	0.32	2028	0.64	12351	3.92	402	0.13	150	0.05	62	0.02	1337	0.42
北海道	1	0.00	61	0.44	50	0.36	96	0.69	351	2.51	27	0.19	-	-	3	0.02	34	0.24
青森県	-	-	41	0.98	10	0.24	7	0.17	116	2.76	9	0.21	1	0.02	-	-	6	0.14
岩手県	-	-	26	0.63	8	0.20	35	0.85	152	3.71	7	0.17	-	-	3	0.07	19	0.46
宮城県	-	-	33	0.57	18	0.31	20	0.34	104	1.79	5	0.09	1	0.02	3	0.05	24	0.41
秋田県	-	-	91	2.68	7	0.21	20	0.59	65	1.91	7	0.21	-	-	-	-	5	0.15
山形県	-	-	44	1.52	15	0.52	28	0.97	49	1.69	6	0.21	1	0.03	-	-	18	0.62
福島県	-	-	12	0.24	19	0.38	29	0.58	245	4.90	7	0.14	2	0.04	-	-	31	0.62
茨城県	1	0.01	17	0.23	13	0.17	49	0.65	200	2.67	8	0.11	3	0.04	3	0.04	15	0.20
栃木県	-	-	35	0.73	14	0.29	15	0.31	144	3.00	6	0.13	1	0.02	-	-	24	0.50
群馬県	-	-	-	-	17	0.31	14	0.26	236	4.37	4	0.07	-	-	-	-	34	0.63
埼玉県	-	-	9	0.06	37	0.23	72	0.45	768	4.83	26	0.16	8	0.05	6	0.04	97	0.61
千葉県	-	-	5	0.04	15	0.11	73	0.56	355	2.71	17	0.13	6	0.05	3	0.02	55	0.42
東京都	-	-	95	0.37	49	0.19	77	0.30	1176	4.59	28	0.11	16	0.06	8	0.03	122	0.48
神奈川県	1	0.00	74	0.34	23	0.10	83	0.38	708	3.22	28	0.13	10	0.05	3	0.01	105	0.48
新潟県	-	-	-	-	64	1.12	121	2.12	139	2.44	7	0.12	3	0.05	1	0.02	26	0.46
富山県	-	-	79	2.72	12	0.41	21	0.72	100	3.45	1	0.03	-	-	1	0.03	13	0.45
石川県	-	-	113	3.90	21	0.72	15	0.52	81	2.79	10	0.34	1	0.03	-	-	13	0.45
福井県	-	-	26	1.13	20	0.87	20	0.87	138	6.00	8	0.35	-	-	-	-	10	0.43
山梨県	-	-	8	0.33	1	0.04	7	0.29	49	2.04	3	0.13	1	0.04	-	-	4	0.17
長野県	-	-	-	-	5	0.09	33	0.61	203	3.76	11	0.20	2	0.04	-	-	24	0.44
岐阜県	-	-	44	0.83	14	0.26	29	0.55	152	2.87	4	0.08	2	0.04	1	0.02	17	0.32
静岡県	-	-	155	1.74	18	0.20	41	0.46	194	2.18	4	0.04	2	0.02	2	0.02	29	0.33
愛知県	1	0.01	186	1.02	26	0.14	83	0.46	695	3.82	16	0.09	4	0.02	-	-	58	0.32
三重県	1	0.01	43	0.98	18	0.41	12	0.27	157	3.57	3	0.07	-	-	-	-	17	0.39
滋賀県	1	0.02	27	0.75	8	0.22	15	0.42	84	2.33	2	0.06	-	-	1	0.03	6	0.17
京都府	-	-	76	1.00	17	0.22	38	0.50	232	3.05	12	0.16	5	0.07	-	-	20	0.26
大阪府	1	0.00	538	2.77	47	0.24	141	0.73	689	3.55	19	0.10	15	0.08	3	0.02	61	0.31
兵庫県	-	-	169	1.31	38	0.29	56	0.43	626	4.85	12	0.09	6	0.05	1	0.01	37	0.29
奈良県	-	-	117	3.44	13	0.38	30	0.88	154	4.53	1	0.03	2	0.06	-	-	15	0.44
和歌山県	-	-	11	0.37	9	0.30	14	0.47	74	2.47	1	0.03	1	0.03	-	-	11	0.37
鳥取県	-	-	-	-	15	0.79	63	3.32	101	5.32	2	0.11	-	-	-	-	6	0.32
島根県	-	-	2	0.09	5	0.22	7	0.30	94	4.09	1	0.04	-	-	-	-	13	0.57
岡山県	-	-	21	0.39	10	0.19	24	0.44	367	6.80	2	0.04	3	0.06	2	0.04	22	0.41
広島県	-	-	77	1.07	32	0.44	43	0.60	470	6.53	3	0.04	1	0.01	1	0.01	24	0.33
山口県	1	0.02	198	4.40	11	0.24	41	0.91	181	4.02	2	0.04	2	0.04	1	0.02	24	0.53
徳島県	-	-	3	0.13	3	0.13	11	0.48	72	3.13	2	0.09	-	-	-	-	4	0.17
香川県	-	-	3	0.10	20	0.69	6	0.21	244	8.41	5	0.17	6	0.21	1	0.03	19	0.66
愛媛県	-	-	2	0.05	11	0.30	28	0.76	402	10.86	2	0.05	-	-	1	0.03	26	0.70
高知県	-	-	4	0.14	10	0.36	18	0.64	431	15.39	2	0.07	3	0.11	1	0.04	14	0.50
福岡県	-	-	378	3.15	80	0.67	248	2.07	539	4.49	28	0.23	9	0.08	5	0.04	90	0.75
佐賀県	-	-	40	1.74	26	1.13	12	0.52	21	0.91	2	0.09	-	-	1	0.04	16	0.70
長崎県	-	-	65	1.48	8	0.18	91	2.07	74	1.68	11	0.25	1	0.02	2	0.05	15	0.34
熊本県	-	-	78	1.56	19	0.38	20	0.40	110	2.20	6	0.12	20	0.40	5	0.10	28	0.56
大分県	-	-	59	1.64	14	0.39	12	0.33	238	6.61	13	0.36	3	0.08	-	-	25	0.69
宮崎県	-	-	56	1.56	23	0.64	35	0.97	201	5.58	7	0.19	-	-	-	-	29	0.81
鹿児島県	-	-	10	0.19	66	1.22	33	0.61	289	5.35	12	0.22	8	0.15	-	-	24	0.44
沖縄県	1	0.02	10	0.29	26	0.76	42	1.24	81	2.38	3	0.09	1	0.03	-	-	8	0.24

*髄膜炎菌、肺炎球菌、インフルエンザ菌を原因として同定された場合を除く。
 **オウム病を除く。
 ***病原体がロタウイルスであるものに限る。2013年10月14日より届出対象疾患となりました。

報告数・定点当り報告数, 疾病・都道府県別

2021年第19週

	ヘルパンギーナ		流行性耳下腺炎		急性出血性結膜炎		流行性角結膜炎		細菌性髄膜炎*		無菌性髄膜炎		マイコプラズマ肺炎		クラミジア肺炎**		感染性胃腸炎(ロタウイルス)***	
	報告数	定点当り	報告数	定点当り	報告数	定点当り	報告数	定点当り	報告数	定点当り	報告数	定点当り	報告数	定点当り	報告数	定点当り	報告数	定点当り
総数	151	0.05	156	0.05	2	0.00	140	0.20	4	0.01	8	0.02	20	0.04	-	-	2	0.00
北海道	-	-	5	0.04	-	-	6	0.21	-	-	-	-	1	0.04	-	-	-	-
青森県	-	-	1	0.02	-	-	1	0.09	-	-	-	-	1	0.17	-	-	-	-
岩手県	1	0.02	1	0.02	-	-	2	0.14	-	-	-	-	2	0.11	-	-	-	-
宮城県	1	0.02	4	0.07	-	-	6	0.50	-	-	-	-	-	-	-	-	-	-
秋田県	-	-	-	-	-	-	1	0.14	-	-	-	-	-	-	-	-	-	-
山形県	2	0.07	1	0.03	-	-	-	-	-	-	-	-	1	0.10	-	-	-	-
福島県	1	0.02	-	-	-	-	-	-	-	-	-	-	-	-	-	-	-	-
茨城県	6	0.08	4	0.05	-	-	11	0.65	-	-	-	-	3	0.25	-	-	-	-
栃木県	1	0.02	3	0.06	-	-	3	0.25	-	-	-	-	-	-	-	-	-	-
群馬県	-	-	3	0.06	-	-	7	0.47	1	0.11	-	-	1	0.11	-	-	-	-
埼玉県	2	0.01	7	0.04	-	-	7	0.18	-	-	-	-	-	-	-	-	1	0.09
千葉県	5	0.04	10	0.08	-	-	8	0.24	-	-	1	0.11	-	-	-	-	-	-
東京都	6	0.02	18	0.07	-	-	7	0.18	-	-	1	0.04	-	-	-	-	-	-
神奈川県	4	0.02	16	0.07	-	-	14	0.30	-	-	-	-	-	-	-	-	-	-
新潟県	1	0.02	7	0.12	-	-	2	0.20	-	-	-	-	-	-	-	-	-	-
富山県	-	-	-	-	-	-	-	-	-	-	-	-	-	-	-	-	-	-
石川県	1	0.03	1	0.03	-	-	1	0.14	-	-	-	-	-	-	-	-	-	-
福井県	1	0.04	-	-	-	-	-	-	1	0.17	-	-	-	-	-	-	-	-
山梨県	-	-	-	-	-	-	1	0.11	-	-	-	-	-	-	-	-	-	-
長野県	3	0.06	-	-	-	-	-	-	-	-	-	-	-	-	-	-	-	-
岐阜県	-	-	3	0.06	-	-	-	-	-	-	-	-	-	-	-	-	-	-
静岡県	-	-	4	0.04	-	-	2	0.09	-	-	-	-	-	-	-	-	-	-
愛知県	11	0.06	7	0.04	-	-	3	0.09	-	-	1	0.07	-	-	-	-	-	-
三重県	-	-	3	0.07	-	-	2	0.17	-	-	1	0.11	3	0.33	-	-	1	0.11
滋賀県	-	-	3	0.08	-	-	1	0.13	-	-	-	-	-	-	-	-	-	-
京都府	2	0.03	3	0.04	-	-	5	0.28	-	-	1	0.14	-	-	-	-	-	-
大阪府	3	0.02	12	0.06	-	-	6	0.12	-	-	-	-	-	-	-	-	-	-
兵庫県	2	0.02	5	0.04	-	-	3	0.09	-	-	1	0.07	-	-	-	-	-	-
奈良県	-	-	2	0.06	-	-	2	0.20	1	0.17	-	-	-	-	-	-	-	-
和歌山県	-	-	1	0.03	-	-	1	0.25	-	-	-	-	1	0.09	-	-	-	-
鳥取県	2	0.11	1	0.05	-	-	-	-	-	-	-	-	-	-	-	-	-	-
島根県	-	-	-	-	-	-	-	-	-	-	-	-	-	-	-	-	-	-
岡山県	2	0.04	2	0.04	-	-	-	-	-	-	-	-	-	-	-	-	-	-
広島県	1	0.01	2	0.03	2	0.11	8	0.42	-	-	-	-	-	-	-	-	-	-
山口県	-	-	2	0.04	-	-	2	0.22	-	-	-	-	2	0.22	-	-	-	-
徳島県	-	-	2	0.09	-	-	1	0.25	-	-	-	-	-	-	-	-	-	-
香川県	38	1.31	1	0.03	-	-	-	-	-	-	-	-	-	-	-	-	-	-
愛媛県	8	0.22	4	0.11	-	-	8	1.00	-	-	-	-	1	0.17	-	-	-	-
高知県	22	0.79	-	-	-	-	-	-	-	-	-	-	-	-	-	-	-	-
福岡県	3	0.03	4	0.03	-	-	7	0.27	1	0.07	-	-	2	0.13	-	-	-	-
佐賀県	-	-	-	-	-	-	-	-	-	-	-	-	-	-	-	-	-	-
長崎県	1	0.02	2	0.05	-	-	-	-	-	-	1	0.08	-	-	-	-	-	-
熊本県	9	0.18	2	0.04	-	-	2	0.22	-	-	-	-	-	-	-	-	-	-
大分県	1	0.03	1	0.03	-	-	1	0.20	-	-	-	-	1	0.09	-	-	-	-
宮崎県	2	0.06	1	0.03	-	-	2	0.33	-	-	-	-	-	-	-	-	-	-
鹿児島県	2	0.04	5	0.09	-	-	1	0.14	-	-	1	0.08	1	0.08	-	-	-	-
沖縄県	7	0.21	3	0.09	-	-	6	0.67	-	-	-	-	-	-	-	-	-	-

報告数・疾病・都道府県別
 2021年第19週

	インフルエンザ (入院患者)
	報告数
総 数	4
北海道	-
青森県	-
岩手県	-
宮城県	-
秋田県	-
山形県	-
福島県	-
茨城県	-
栃木県	-
群馬県	-
埼玉県	-
千葉県	-
東京都	-
神奈川県	1
新潟県	-
富山県	1
石川県	-
福井県	-
山梨県	-
長野県	-
岐阜県	-
静岡県	-
愛知県	-
三重県	1
滋賀県	-
京都府	-
大阪府	-
兵庫県	-
奈良県	1
和歌山県	-
鳥取県	-
島根県	-
岡山県	-
広島県	-
山口県	-
徳島県	-
香川県	-
愛媛県	-
高知県	-
福岡県	-
佐賀県	-
長崎県	-
熊本県	-
大分県	-
宮崎県	-
鹿児島県	-
沖縄県	-

獣医師が届出を行う感染症と対象動物

注)2017年第16週より報告数は頭数を示しています〔鳥インフルエンザ(H5N1又はH7N9)の鳥類を除く〕。

報告数・累積報告数, 疾病・都道府県別

2021年第19週

	エボラ出血熱		マールブルグ病		ペスト		重症急性呼吸器症候群(SARS)						細菌性赤痢		ウエストナイル熱		エキノкокクス症	
	サル		サル		プレーリードッグ	イタチアナグマ		タヌキ		ハクビシン		サル		鳥類		犬		
	報告数	累積	報告数	累積	報告数	累積	報告数	累積	報告数	累積	報告数	累積	報告数	累積	報告数	累積	報告数	累積
総 数	-	-	-	-	-	-	-	-	-	-	-	-	6	-	-	-	2	
北海道	-	-	-	-	-	-	-	-	-	-	-	-	-	-	-	-	-	
青森県	-	-	-	-	-	-	-	-	-	-	-	-	-	-	-	-	-	
岩手県	-	-	-	-	-	-	-	-	-	-	-	-	-	-	-	-	-	
宮城県	-	-	-	-	-	-	-	-	-	-	-	-	-	-	-	-	-	
秋田県	-	-	-	-	-	-	-	-	-	-	-	-	-	-	-	-	-	
山形県	-	-	-	-	-	-	-	-	-	-	-	-	-	-	-	-	-	
福島県	-	-	-	-	-	-	-	-	-	-	-	-	-	-	-	-	-	
茨城県	-	-	-	-	-	-	-	-	-	-	-	-	6	-	-	-	-	
栃木県	-	-	-	-	-	-	-	-	-	-	-	-	-	-	-	-	-	
群馬県	-	-	-	-	-	-	-	-	-	-	-	-	-	-	-	-	-	
埼玉県	-	-	-	-	-	-	-	-	-	-	-	-	-	-	-	-	-	
千葉県	-	-	-	-	-	-	-	-	-	-	-	-	-	-	-	-	-	
東京都	-	-	-	-	-	-	-	-	-	-	-	-	-	-	-	-	-	
神奈川県	-	-	-	-	-	-	-	-	-	-	-	-	-	-	-	-	-	
新潟県	-	-	-	-	-	-	-	-	-	-	-	-	-	-	-	-	-	
富山県	-	-	-	-	-	-	-	-	-	-	-	-	-	-	-	-	-	
石川県	-	-	-	-	-	-	-	-	-	-	-	-	-	-	-	-	-	
福井県	-	-	-	-	-	-	-	-	-	-	-	-	-	-	-	-	-	
山梨県	-	-	-	-	-	-	-	-	-	-	-	-	-	-	-	-	-	
長野県	-	-	-	-	-	-	-	-	-	-	-	-	-	-	-	-	-	
岐阜県	-	-	-	-	-	-	-	-	-	-	-	-	-	-	-	-	-	
静岡県	-	-	-	-	-	-	-	-	-	-	-	-	-	-	-	-	-	
愛知県	-	-	-	-	-	-	-	-	-	-	-	-	-	-	-	-	2	
三重県	-	-	-	-	-	-	-	-	-	-	-	-	-	-	-	-	-	
滋賀県	-	-	-	-	-	-	-	-	-	-	-	-	-	-	-	-	-	
京都府	-	-	-	-	-	-	-	-	-	-	-	-	-	-	-	-	-	
大阪府	-	-	-	-	-	-	-	-	-	-	-	-	-	-	-	-	-	
兵庫県	-	-	-	-	-	-	-	-	-	-	-	-	-	-	-	-	-	
奈良県	-	-	-	-	-	-	-	-	-	-	-	-	-	-	-	-	-	
和歌山県	-	-	-	-	-	-	-	-	-	-	-	-	-	-	-	-	-	
鳥取県	-	-	-	-	-	-	-	-	-	-	-	-	-	-	-	-	-	
島根県	-	-	-	-	-	-	-	-	-	-	-	-	-	-	-	-	-	
岡山県	-	-	-	-	-	-	-	-	-	-	-	-	-	-	-	-	-	
広島県	-	-	-	-	-	-	-	-	-	-	-	-	-	-	-	-	-	
山口県	-	-	-	-	-	-	-	-	-	-	-	-	-	-	-	-	-	
徳島県	-	-	-	-	-	-	-	-	-	-	-	-	-	-	-	-	-	
香川県	-	-	-	-	-	-	-	-	-	-	-	-	-	-	-	-	-	
愛媛県	-	-	-	-	-	-	-	-	-	-	-	-	-	-	-	-	-	
高知県	-	-	-	-	-	-	-	-	-	-	-	-	-	-	-	-	-	
福岡県	-	-	-	-	-	-	-	-	-	-	-	-	-	-	-	-	-	
佐賀県	-	-	-	-	-	-	-	-	-	-	-	-	-	-	-	-	-	
長崎県	-	-	-	-	-	-	-	-	-	-	-	-	-	-	-	-	-	
熊本県	-	-	-	-	-	-	-	-	-	-	-	-	-	-	-	-	-	
大分県	-	-	-	-	-	-	-	-	-	-	-	-	-	-	-	-	-	
宮崎県	-	-	-	-	-	-	-	-	-	-	-	-	-	-	-	-	-	
鹿児島県	-	-	-	-	-	-	-	-	-	-	-	-	-	-	-	-	-	
沖縄県	-	-	-	-	-	-	-	-	-	-	-	-	-	-	-	-	-	

報告数・累積報告数, 疾病・都道府県別 2021年第19週

	結核		鳥インフルエンザ(H5N1又はH7N9)		中東呼吸器症候群(MERS)	
	サル		鳥類		ヒトコブラクダ	
	報告数	累積	報告数	累積	報告数	累積
総数	-	-	-	-	-	-
北海道	-	-	-	-	-	-
青森県	-	-	-	-	-	-
岩手県	-	-	-	-	-	-
宮城県	-	-	-	-	-	-
秋田県	-	-	-	-	-	-
山形県	-	-	-	-	-	-
福島県	-	-	-	-	-	-
茨城県	-	-	-	-	-	-
栃木県	-	-	-	-	-	-
群馬県	-	-	-	-	-	-
埼玉県	-	-	-	-	-	-
千葉県	-	-	-	-	-	-
東京都	-	-	-	-	-	-
神奈川県	-	-	-	-	-	-
新潟県	-	-	-	-	-	-
富山県	-	-	-	-	-	-
石川県	-	-	-	-	-	-
福井県	-	-	-	-	-	-
山梨県	-	-	-	-	-	-
長野県	-	-	-	-	-	-
岐阜県	-	-	-	-	-	-
静岡県	-	-	-	-	-	-
愛知県	-	-	-	-	-	-
三重県	-	-	-	-	-	-
滋賀県	-	-	-	-	-	-
京都府	-	-	-	-	-	-
大阪府	-	-	-	-	-	-
兵庫県	-	-	-	-	-	-
奈良県	-	-	-	-	-	-
和歌山県	-	-	-	-	-	-
鳥取県	-	-	-	-	-	-
島根県	-	-	-	-	-	-
岡山県	-	-	-	-	-	-
広島県	-	-	-	-	-	-
山口県	-	-	-	-	-	-
徳島県	-	-	-	-	-	-
香川県	-	-	-	-	-	-
愛媛県	-	-	-	-	-	-
高知県	-	-	-	-	-	-
福岡県	-	-	-	-	-	-
佐賀県	-	-	-	-	-	-
長崎県	-	-	-	-	-	-
熊本県	-	-	-	-	-	-
大分県	-	-	-	-	-	-
宮崎県	-	-	-	-	-	-
鹿児島県	-	-	-	-	-	-
沖縄県	-	-	-	-	-	-

感染症週報 第23巻 第19号 2021年5月28日発行
 発行：国立感染症研究所

厚生労働省健康局結核感染症課

事務局：国立感染症研究所感染症疫学センター

〒162-8640東京都新宿区戸山1-23-1

T E L : 03-5285-1111

F A X : 03-5285-1129

U R L : <https://www.niid.go.jp/niid/ja/from-idsc.html>

<国立感染症研究所 感染症疫学センター>

<https://www.mhlw.go.jp/>

<厚生労働省>

<https://www.forth.go.jp/>

<旅行者のための海外感染症情報(厚生労働省検疫所)>

本週報は、感染症法に基づくものであり、全国の医療従事者、定点医療機関、保健所、保健所設置市、特別区、都道府県、地方衛生研究所、検疫所の皆様のご協力を得て、国立感染症研究所感染症疫学センターにおいて編集したものです。

また、本週報は速報性を重視しておりますので、今後調査などの結果に応じて、若干の変更が生じることがありますが、その場合には週報上にて訂正させていただきます。

「感染症の話」及び「読者のコーナー」の回答欄の内容に関する責は、それぞれの執筆者及び回答者に属しますが、内容に関するご質問、ご意見については事務局でお受けいたします。

なお、週報の内容について、学術的研究、あるいは公衆衛生活動にかかわる業務以外の目的においては、無断転載を禁じます。