

臺中市議會第3屆第4次定期會

大車站計畫相關規劃與整合進度

專案報告



報告人：

臺中市政府都市發展局：局長 黃文彬

臺中市政府交通局：局長 葉昭甫

中華民國 109 年 9 月 30 日

【目 錄】

| | |
|------------------------|----|
| 壹、各機關分工計畫 | 1 |
| 貳、臺中大車站計畫辦理情形..... | 2 |
| 參、車站專用區交通整合規劃辦理情形..... | 7 |
| 肆、綠空鐵道軸線計畫辦理情形..... | 12 |

壹、各機關分工計畫

為活絡原舊臺中市區，面對臺中火車站周邊市有及國有土地亟待整合活化運用、臺中火車站附屬設施及建築群（新民街倉庫群）、高架新站穿堂層下方之市區公車轉運站及其周邊交通問題、鐵路高架後騰空路廊功能縫合都市活動等諸多發展課題。

本府重新定位大臺中車站，藉由鐵路高架化後大車站計畫，分別由本府都發局、交通局分工併行作業，以加速推動開發。府內各機關分工計畫如下：

| 主辦機關 | 計畫項目 | 計畫內容 |
|------|-------------|--|
| 都發局 | 臺中大車站計畫 | 以 TOD(公共運輸導向的發展，Transit Oriented Development) 以及共站分流構想導入公共建設，將舊城區新核心與臺中車站周邊共同發展為宜居的「TOD 低碳生活首都」。 |
| 交通局 | 車站專用區交通整合規劃 | 整合捷運、鐵路、公車、iBike 等轉運節點及停車場，預先規劃未來捷運藍線、機場捷運通車後各運輸系統間之介面整合，改善交通設施並營造優質運輸及人行環境。 |
| 都發局 | 綠空鐵道軸線計畫 | 因應臺中大車站計畫之整體開發及中區再生計畫，定位為「都市縫合綠廊」，整合前後站空間，創造人潮的滲流，串連北段銜接臺糖生態園區，南段銜接臺中州廳、臺中產業文創園區及刑務所官邸宿舍群。 |

貳、臺中大車站計畫辦理情形

一、計畫緣起及目標

大車站計畫的區位位於新、舊臺中車站、干城商業區、臺糖生態園區及舊城區交匯處，隨著鐵路高架化縫合兩側都市活動，車站地區定位轉變，計畫以 TOD (公共運輸導向的發展，Transit Oriented Development) 以及共站分流構想導入公共建設，將舊城區新核心與臺中車站周邊共同發展為宜居的「TOD 低碳生活首都」。以下為本計畫發展目標：

- (一)以「共站分流」概念，重新定位舊城區新核心，透過立體連通平臺及人本交通空橋系統擴大公共運輸核心地區，以紓緩站前交通負荷，並引導人潮分流至周邊據點，串聯文化、商業、綠帶及開放空間。
- (二)以臺中新車站為核心，利用便利交通系統、生活機能及人潮等優勢，引入創新創意新產業以活絡中區。
- (三)保留舊鐵道文化並結合綠川水岸廊道，以「線」串聯帶動各個「點」發展，創造人潮滲流，整合前後站空間，串連北段銜接干城商業地區、台糖生態園區，南段則配合臺中車站古蹟活化運用、舊倉庫群及綠空歷史元素，提供舊城區發展的動能。



圖 2-1 臺中車站新核心與周邊關係示意圖

二、整體構想及計畫內容

(一) 結合捷運系統整體規劃

新臺中車站作為大眾運輸中心樞紐，將「捷運藍線」及「機場捷運線」之捷運設施增加納入計畫，劃設興建停車場之基地及轉運空間，由交通局整體考量車站周邊交通轉運動線，未來將帶來大量活動人潮，進出旅客仍將逐漸增加。因此以共站分流構想，規劃立體連通平臺及空橋，分流人潮至綠川、舊城區、北側千城商業地區、南端鐵道文化園區及舊倉庫群，並藉由綠空鐵道軸線將人潮延伸至臺糖生態園區，縫合車站南北，打造公共空間環境，串連文化活動及據點，提供散步、自行車等空間，以活絡中區產業發展，進而帶動舊城區老舊建物改善及活化。未來大車站計畫周邊將為臺鐵、

公路客運及捷運設施之轉運樞紐，以 TOD 規劃及交通整體前瞻性考量，紓解舊市區交通及停車問題。

(二) 規劃立體連通設施將人潮分流至周邊地區

以交通運輸場站共站與立體連通平臺效益，重新規劃原臺中車站周邊立體連通設施，透過大平臺、天橋、廊道及綠空軸線等立體連通設施將人潮分流至綠川、舊城區、干城商業地區及臺糖生態園區。

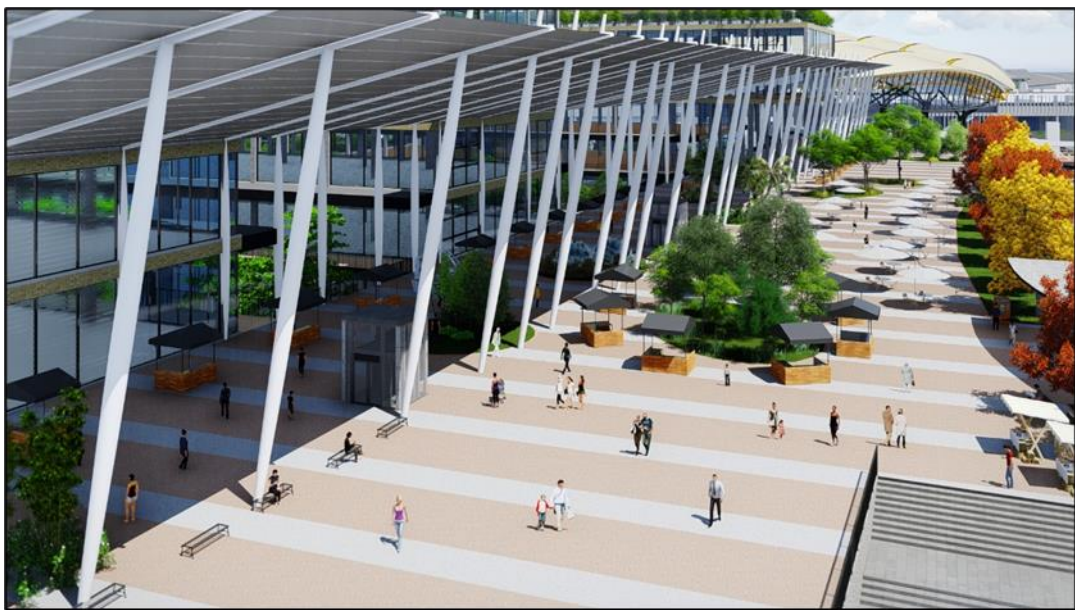


圖 2-2 大平臺空間模擬圖

三、推動情形

(一) 變更臺中市都市計畫臺中車站地區細部計畫(配合臺中大車站計畫及綠空鐵道軸線計畫南段)案

本府為配合臺中都會區鐵路高架化、建國市場遷建契機，於 107 年 3 月 12 日府授都計字第 1070044326 號公告發布實施「變更臺中市都市計畫主要計畫(第四次通盤檢討)(變更內容明細表編號第 35 案)」，將建國市場及周邊土地之商業區、市場用地變更為車站專用區，並規範開發方式、細部計

畫道路留設、回饋機制等，做為本案細部計畫變更之指導原則。

本案細部計畫涉及「臺中大車站計畫」及「綠空鐵道軸線計畫」等重大建設，為落實整體發展願景，於都市計畫變更修訂土地使用分區管制及都市設計管制規範，本案細部計畫經本市都市計畫委員會專案小組提供建議意見，全案內容業於109年5月13日審議通過，僅餘武德街人陳案件尚須提會審議，經本府積極與所有權人溝通協調並以最大誠意與所有權人充分說明協調結果，4位所有權人亦釋出善意於109年9月17日簽署同意書，與市府攜手共同合作，同意土地參與市府主導之原建國市場及周邊地區公辦都市更新案，並於8個月內拆除4棟建築物，讓本府得以先行開闢計畫道路，本案已提送本市都市計畫委員會審議，俟審議通過後發布實施。

(二)原建國市場及附近地區公辦都市更新案

配合臺中都會區鐵路高架化、建國市場遷建、原臺中車站及鐵道空間及倉庫釋出再利用的機會，市府因應臺中車站周邊整體發展需要，自100年起配合臺中都會區鐵路高架捷運化計畫推動都市計畫變更，將臺中車站周邊，如原建國市場及附近地區之國公有土地，辦理都市更新先期規劃作業，並於107年完成變更臺中市都市計畫主要計畫（第四次通盤檢討）（變更內容明細表編號第35案）、細部計畫草案及擬定臺中市東區練武段973地號等17筆土地都市更新事業計畫草案公開展覽作業。

本案為延續臺中大車站計畫內容，辦理更新單元都市更新事業先期作業及徵求實施者，109年辦理「臺中大車站計畫—原建國市場及附近地區都市更新事業招商計畫案」並委

外由廠商辦理整體規劃，預計 110 年擬定招商文件，111 年辦理招商作業。

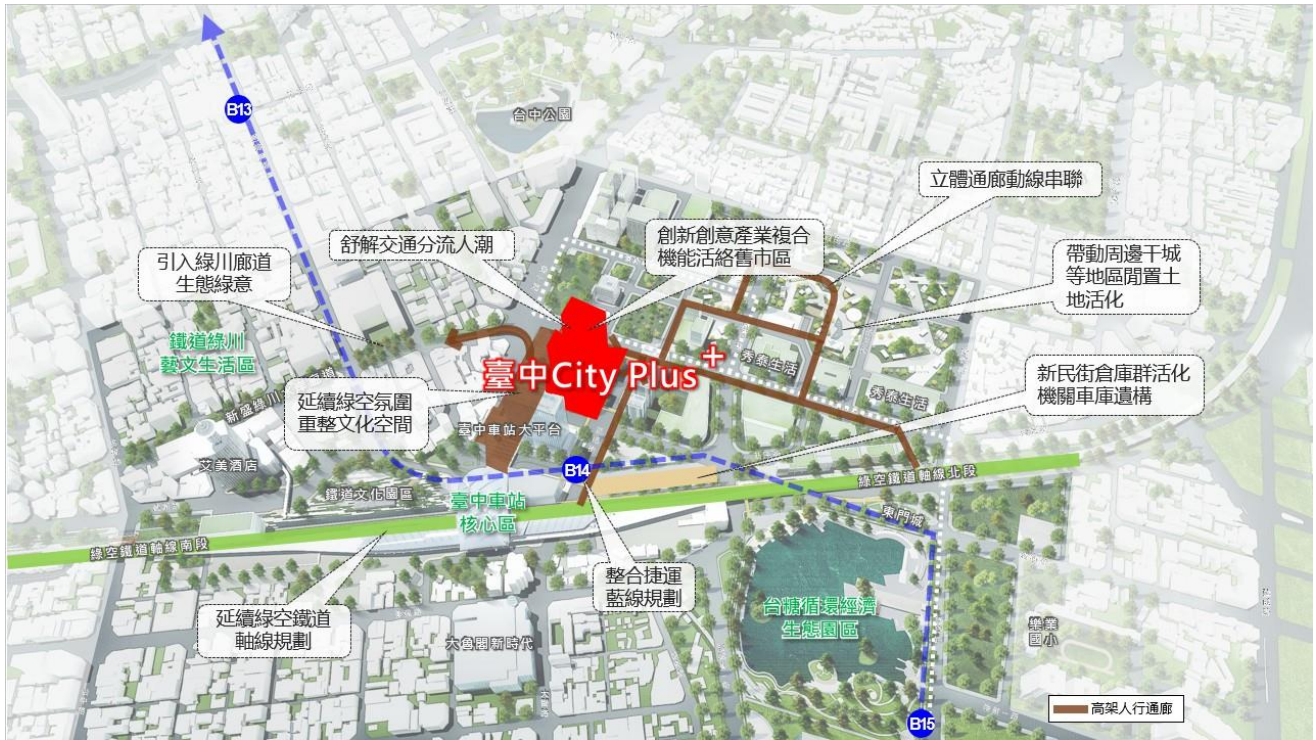


圖 2-3 原建國市場及附近地區公辦都更案模擬示意圖

參、車站專用區交通整合規劃辦理情形

鐵路高架化後城市再造，臺中車站周邊各項重大建設計畫陸續啟動，包含大智路打通、臺中鐵道文化園區、臺糖生態園區、大臺中翡翠珍珠計畫、三井 Lalaport，加上即將有捷運系統(捷運藍線及機場捷運)匯集至臺中車站，預期未來將有大量人潮進出車站地區，且周邊交通行為即將改變，須就大眾運輸轉乘、停車空間、人行動線及設施介面整合進行規劃，以確保車站專用區交通設施能符合未來交通需求。

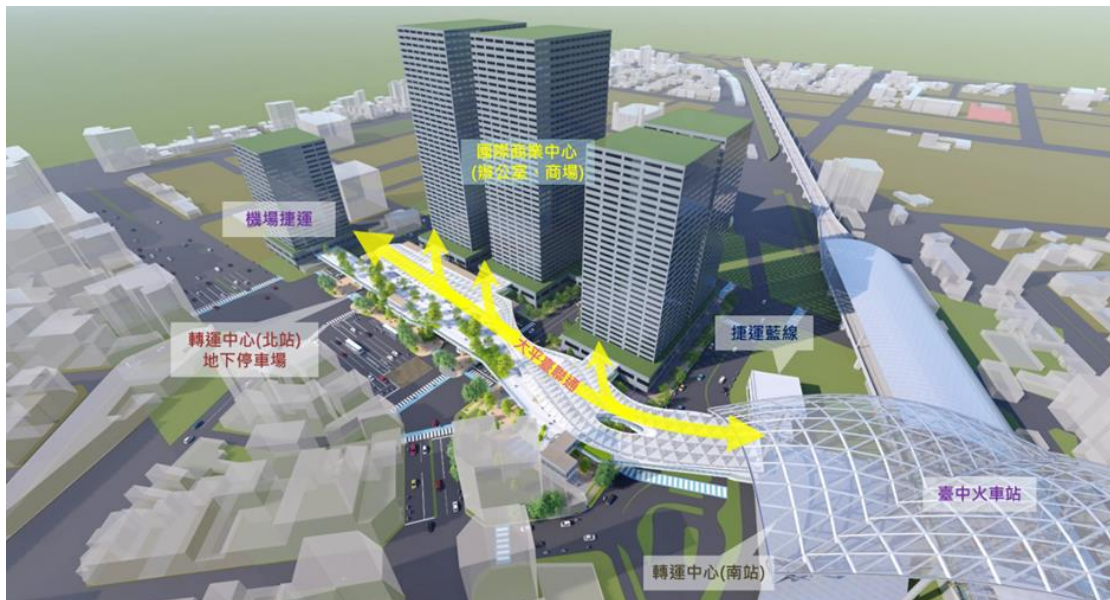


圖 3-1 臺中車站交通任意門示範區示意圖

一、形塑轉運樞紐，大眾運輸轉乘任意門

臺鐵臺中站為中部地區及臺中市都會區之重要進出門戶，周邊大眾運輸系統包括國道客運、公路客運、市區公車及 iBike，未來更將規劃提供捷運藍線及機場捷運之交通服務。為提升民眾搭乘大眾運輸意願，完善臺中車站整體交通服務，以「交通任意門」之理念，透過「共站分流」方式，以達到人車分流、無縫接駁目標。

火車站周邊公車路線多達 90 餘條，目前大平臺下之臺中轉運中心，尚不足容納周邊所有公車路線，多數路線分散停靠於周邊道路，為改善站牌分散各處造成乘車之不便及候車空間，需於車站專用區增設轉運站，收納路線以滿足民眾搭乘需求，並提供舒適候車環境。規劃增設轉運站設置足夠月臺席位，搭配相關硬體設施及候車空間，滿足未來公車、客運停靠及班次需求。並整合轉乘資訊，提供民眾清晰易懂乘車訊息，以提升轉乘服務及有效導引民眾使用。同時以大眾運輸使用為優先，規劃適當空間及動線區隔大眾運輸與一般車輛，透過共站分流方式有效分散車流，以打造永續及綠色運輸環境。

二、妥善規劃停車空間，智慧化停車管理

臺中車站周邊區域停車需求高，因應未來車專區發展，除要求新建案將停車需求內部化，同時增設公有停車場以吸納車專區及周邊設施衍生停車需求，以及滿足停車轉乘需求。目前已爭取到前瞻停車場計畫，規劃設置汽車 609 格、機車 316 格。另針對不同族群需求及因應未來發展綠能之趨勢，規劃設置親子、無障礙及低碳運具停車空間，設置充電及交換電池設施，以滿足未來各類型車輛停放需求。

另為減輕停車場進出車輛對周邊道路之交通衝擊，整體規劃設計車專區各計畫停車場出入口，優先選擇交通量較低之次要道路，並與交叉路口保持適當距離，減少停車場進出車輛對道路通過性車流影響。

此外，規劃於車專區導入完善智慧停車管理系統，結合進場動態導引、在席偵測及車輛辨識等智慧化管理措施，提升車輛進離場效率並增加停車周轉率。



圖 3-2 新設轉運站外觀示意圖

三、友善人行動線，提供便利移動服務

隨著車站專用區周邊開發計畫完成，預期尖峰小時將有近 3 萬人流進入車站地區，為因應臺中車站地區未來衍生龐大之人流，以「共站分流」為交通策略，整合捷運、鐵路、公車、iBike、停車場及周邊建物之整體人流動線，規劃人行立體連通設施，以有效進行人流串聯，提供民眾更加便利且完善之步行轉乘空間。

各運具之接駁轉乘動線以簡單、連續及易辨識為規劃原則，並透過水平及垂直整合提供乘客直接轉乘之便利性，此外，行人穿越動線採「人車分離」方式規劃，以降低人行與車行動線之衝突點，提升行人步行之安全性。

另規劃透過天橋、一樓廊道、二樓廊道及人工平臺等人行立體連通設施，並沿車站地區主要道路設置，形成便利且安全之行人空間。此外，因應未來高齡人口趨勢，人行設施亦考量老年人之行動需求進行相關規劃，提供友善無礙之步行環境。

四、整合各項交通建設及開發單元工程界面

考量車站專用區各項交通建設及開發計畫時程不同，需預就各計畫之工程界面進行整合及預留，以串聯交通設施及商業設施，帶動整體發展。目前分就大平臺、平面空間及地下空間，提出整合規劃構想，如圖 3-3，分項說明如下。



圖 3-3 交通建設及車專區用地整合構想示意圖

以大平臺連結臺鐵臺中站、臺鐵用地、市府用地及國防部用地等三棟商業大樓及轉運中心，並設置電梯、手扶梯及無障礙電梯，大平臺規劃人行步道、綠帶植栽、店鋪設施及休憩空間，提升人工平臺與其他設施之人行動線便利性，以及更安全、方便、連續、舒適及友善之人行空間。

平面則配合綠空廊道計畫，規劃佈設自行車道，並利用植栽綠帶分隔行人步行空間，達到人車分流效果，並規劃設置開放式

廣場，提供民眾休憩空間。

地下停車場、捷運藍線及機場捷運則透過地下連通道串連，各系統銜接處預留人行通道缺口，並於連通道留設垂直連通設施，可直接連接至 1F 及 2F 空間，提升人工平臺與其他設施之人行動線便利性，打造更安全、方便、連續、舒適及友善之人行空間。

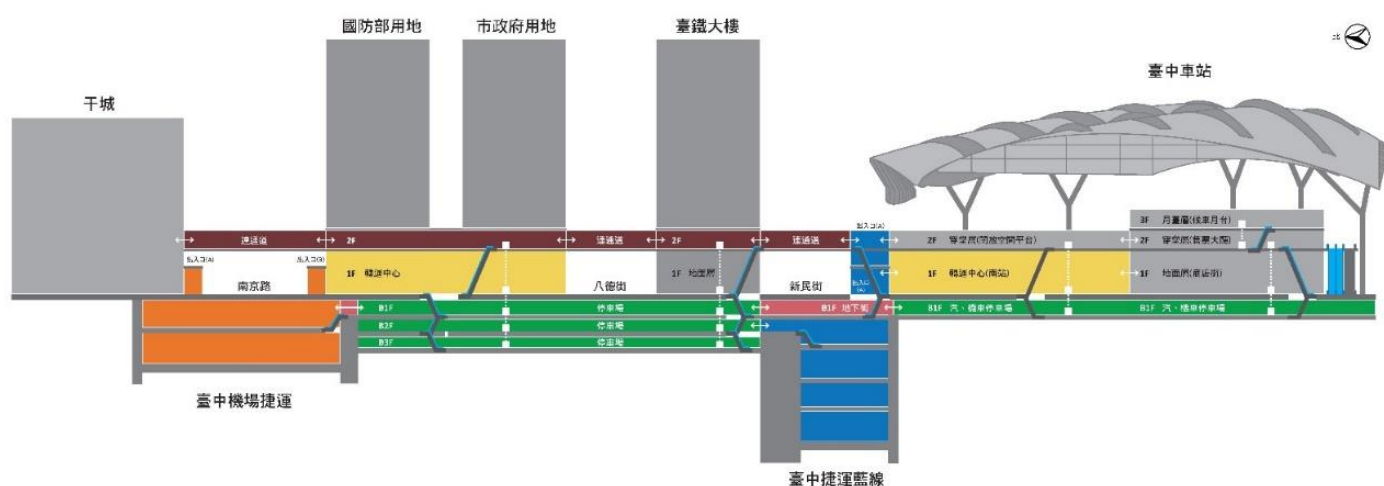


圖 3-4 各交通建設及車專區用地空間整合示意圖

肆、綠空鐵道軸線計畫辦理情形

一、綠空鐵道軸線計畫(南段)

案名：臺中文化城中城歷史空間再造計畫-綠空鐵道軸線計畫第一期工程

獲文化部前瞻基礎建設-再造歷史現場專案補助，計畫經費新臺幣 1.92 億元，工程範圍為互助街至國光路-林森路，已完工驗收。

二、綠空鐵道軸線計畫(北段)

案名：綠空鐵道軸線計畫（北段）人行環境改善工程

獲內政部營建署前瞻基礎建設-提升道路品質亮點計畫補助，計畫經費新臺幣 4.67 億元，工程範圍包含本府建設局辦理臺中市提升道路品質計畫-亮點類-人本道路改善工程(雙十路-南京路)工程經費 1.13 億元，本府都市發展局辦理綠空鐵道軸線計畫(北段)人行環境改善工程經費 2.8 億元，其中綠空鐵道軸線計畫(北段)人行環境改善工程分為 3 個工區，分別為 1. 南段二期人行環境改善工程 2. 北段人行環境改善工程(復興路-進德路)3. 人本道路改善工程(復興路-進德路)，目前均施工中。

三、目前辦理進度

(一)綠空鐵道軸線計畫(南段)

工程已完工驗收。



圖 4-1 南段完工照片 1



圖 4-2 南段完工照片 2

(二)綠空鐵道軸線計畫(北段)

工作項目含本府建設局辦理臺中市提升道路品質計畫-亮點類-人本道路改善工程(雙十路-南京路)及本局辦理綠空鐵道軸線計畫(北段)人行環境改善工程，目前均施工中。



圖 4-3 人本道路改善工程(雙十路-南京路)示意圖

(預計 109 年 12 月中完工)

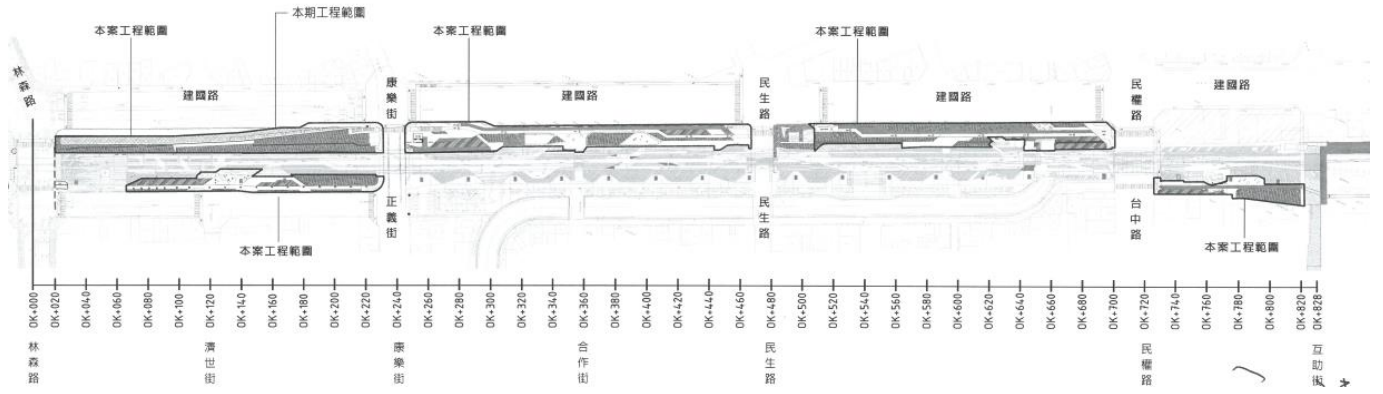


圖 4-4 綠空鐵道軸線計畫(北段)人行環境改善工程—
南段二期人行環境改善工程示意圖

(除電梯及無障礙斜坡道於 109 年 12 月中完工外，
其餘項目預計 109 年 11 月中完工)

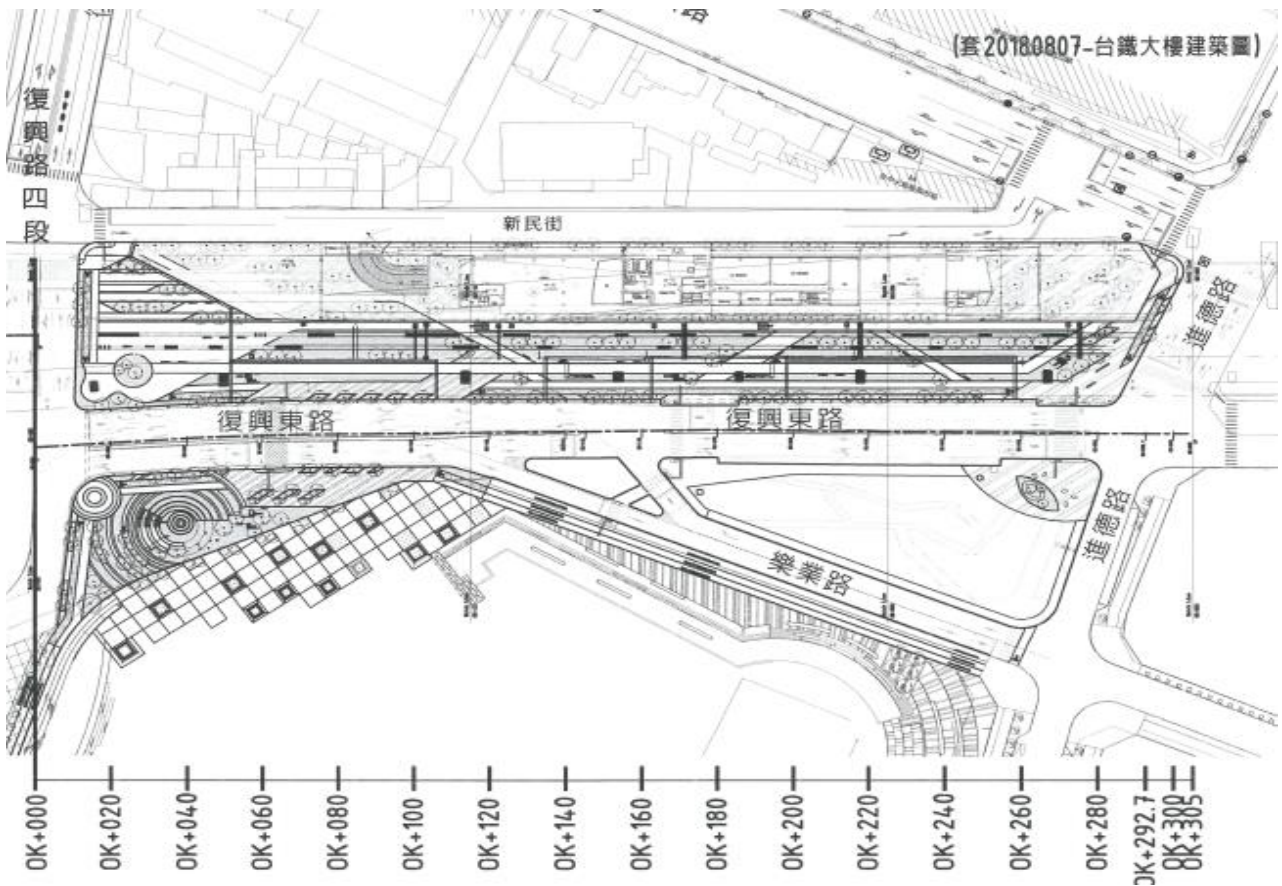


圖 4-5 綠空鐵道軸線計畫(北段)人行環境改善工程—
北段人行環境與人本道路改善工程(復興路-進德路)示意圖

(預計 109 年 11 月中完工)

(三)開放時程

綠空鐵道軸線計畫(南段)已完工驗收，惟因周邊尚有綠川水岸改善工程、臺鐵局鐵道文化園區工程、互助街至國光路平面路段工程及國光路地下道與建國路橋拆除工程等，目前尚在施工中或即將進場施工，為維護人行安全動線，將會同相關單位協商開放範圍後，儘速開放使用。

綠空鐵道軸線計畫(北段)部分，待完工驗收後，預計110年儘速開放使用。