



2016年

# 黄冈市水资源公报

HANGGANGWATERRESOURCESBULLETIN

黄冈市水利局  
黄冈市水文水资源勘测局

# 目录 CATALOG



01	综述	02	水资源量	07	蓄水动态	08	供用耗排水分析	12	水环境概况	16	重要水事
----	----	----	------	----	------	----	---------	----	-------	----	------



## ➔ 综述

### ◎ 降水量

2016年全市平均降水量1962.6mm，折合降水总量342.2286亿 $m^3$ ，比上年偏多32.6%，比常年偏多47.3%，为丰水年份。

### ◎ 水资源量

2016年全市水资源总量为219.2037亿 $m^3$ ，比常年增加90.6%，其中地表水资源量216.8194亿 $m^3$ ，地下水资源量37.1799亿 $m^3$ ，地表水资源与地下水资源间的不重复计算量为2.3843亿 $m^3$ 。

2016年全市入境水量7782亿 $m^3$ ，比上年偏多13.2%，比常年偏多3.0%；全市出境水量为7965亿 $m^3$ ，比上年偏多13.4%，比常年偏多10.7%。

### ◎ 蓄水动态

2016年全市12座大型水库和37座中型水库年末蓄水总量为21.2628亿 $m^3$ ，比年初蓄水总量增加2.6023亿 $m^3$ 。

遗爱湖公园



遗爱湖公园

### ◎ 供水量

2016年全市供水量27.0996亿 $m^3$ ，其中地表水源供水量24.0808亿 $m^3$ ，地下水源供水量3.0188亿 $m^3$ 。

### ◎ 用水量

2016年全市用水量27.0996亿 $m^3$ 。其中农业用水17.0070亿 $m^3$ ，工业用水4.4096亿 $m^3$ ，生活用水5.6663亿 $m^3$ ，生态环境用水0.0167亿 $m^3$ 。总用水消耗量为13.3449亿 $m^3$ ，耗水率49.0%。全市万元国内生产总值（当年价格）用水量157 $m^3$ ，万元工业增加值（当年价，含火电）用水量为75 $m^3$ 。

### ◎ 废污水排放量

2016年全市废污水排放总量4.7674亿 $m^3$ （不包括火电直流冷却水），其中第二产业（主要是工业废水）为2.1953亿 $m^3$ ，占46.0%，城镇生活污水1.0936亿 $m^3$ ，占22.9%，第三产业废污水1.4785亿 $m^3$ ，占31.1%。全市废污水入河量为3.3372亿 $m^3$ 。

### ◎ 地表水水质

2016年全年期评价河长932.6km，其中Ⅱ类水河长625.6km，占67.1%；Ⅲ类水河长294km要污染水体为黄州长河，占31.5%；Ⅳ类水13km，占1.4%。劣于Ⅲ类的主段、浠水城关段，主要污染项目为氨氮、高锰酸盐指数。

黄冈市2016年水功能区达标率满足81%要求，22个重要水功能区达标个数为20个，达标率为90.9%。不达标的水功能区分别是：举水麻城过渡区、浠水英山~浠水保留区。



白莲河水库

## ⇒ 水资源量

### ◎ 降水量



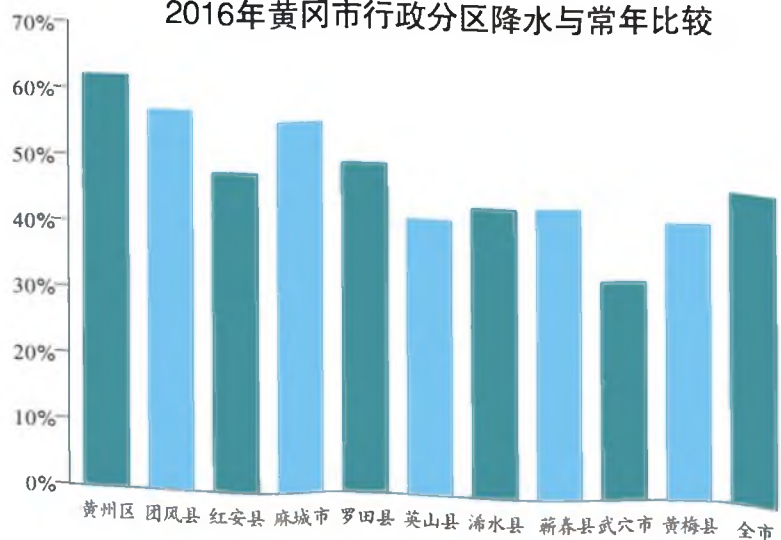
红安县李西河水保生态示范园

2016年全市平均降水量1962.6mm，折合降水总量342.2286亿 $m^3$ ，比上年偏多32.6%，比常年偏多47.3%，为丰水年份。

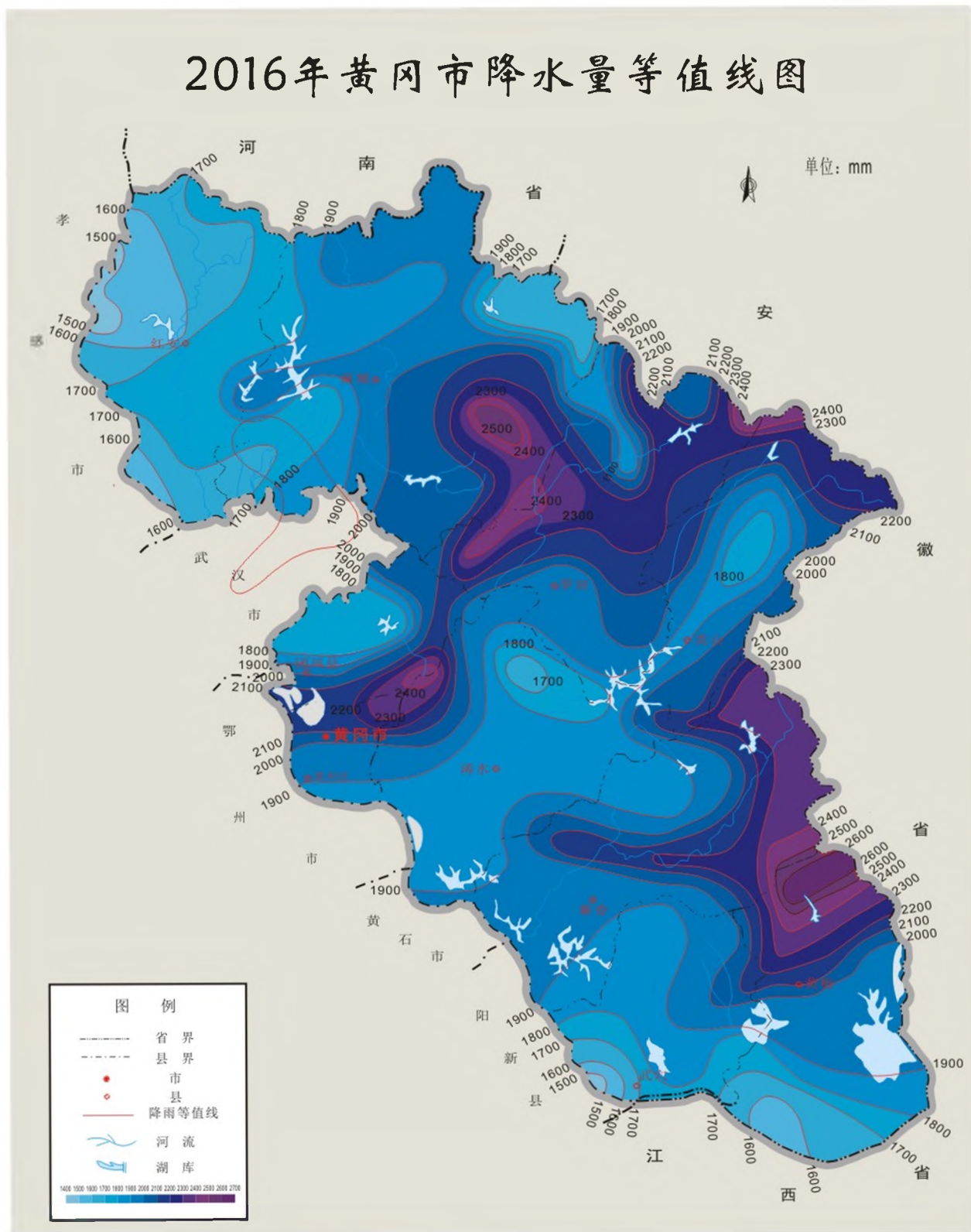
从全市年降水量分布看，全市降水强度较大主要集中在三个区域，其中，麻城、罗田两县交界处降水峰值是2500mm；团风浠水黄州区三县（区）交界处降水峰值2400mm，蕲春黄梅两县交界处降水峰值2600mm，为全市三个降水高值区；最小降水量为红安县华家河站1522.5mm，最大点为黄梅县老祖寺站2601.0mm，最大最小相差1.71倍。

与常年比较，全市降水量均偏多，其中黄州区偏多63.4%为最，其它县市分别偏多在33.0%~57.9%之间。与上年比较，全市降水量英山县偏多45.0%为最，其它九县（市、区）均偏多在23.9%~44.9%之间。

2016年黄冈市行政分区降水与常年比较



## 2016年黄冈市降水量等值线图





## 2016年黄冈市行政分区降水量

行政分区	2016降水量	与上年比较(±%)	与常年比较(±%)	丰枯等级
黄州区	2054.9	41.0	63.4	丰水
团风县	1969.0	40.7	57.9	丰水
红安县	1666.5	30.0	49.4	丰水
麻城市	1957.5	45.0	55.7	丰水
罗田县	2103.2	35.1	50.3	丰水
英山县	2041.0	44.9	42.2	丰水
浠水县	1908.4	25.1	44.5	丰水
蕲春县	2064.4	23.9	43.9	丰水
武穴市	1857.8	27.6	33.0	丰水
黄梅县	2014.0	34.4	41.5	丰水
全市	1962.6	32.6	47.3	丰水

浠水县白莲河水厂



## ◎地表水资源量

地表水资源量指河流、湖泊等地表水体的动态水量，即天然河川径流量。2016年全市地表水资源量216.8194亿 $m^3$ ，折合径流深1243.4mm，比2015年偏多61.5%，比常年值偏多92.6%。全市十县市地表水资源量与常年比较均偏多，其中以黄州区为最，比常年偏多达127.5%，其次为红安县，比常年偏多123.3%。



### 2016年黄冈市行政分区地表水资源量

行政分区	年地表水资源量( $m^3$ )	折合径流深(mm)	与上年比较(±%)	与常年比较(±%)
黄州区	4.4183	1251.6	54.9	127.3
团风县	9.5028	1140.8	46.0	116.8
红安县	18.8606	1055.4	84.7	123.1
麻城市	39.9913	1112.1	83.2	94.5
罗田县	26.6617	1253.5	59.4	74.2
英山县	19.8958	1375	62.9	72.5
浠水县	26.4152	1351.9	54.8	117.7
蕲春县	36.8039	1534.8	42.6	106.9
武穴市	13.6314	1095.8	58.1	58.4
黄梅县	20.6384	1214.7	65.7	74.3
全市	216.8194	1243.4	61.5	92.6

2016年全市入境水量7782亿 $m^3$ ，比上年增多13.2%，比常年增多3.0%，其中长江干流入境水量为7778亿 $m^3$ ，浉水（孝感大悟县）入境为1.2037亿 $m^3$ ，倒水（河南新县）入境为2.4814亿 $m^3$ ，举水（河南新县）入境水量为0.7138亿 $m^3$ 。

全市出境水量为7965亿 $m^3$ ，比上年偏多13.4%，比常年偏多10.7%。其中长江干流出境7937亿 $m^3$ ，华阳河水系出境28.0238亿 $m^3$ 。





遗爱湖公园



红安县倒水河综合整治工程

## ◎地下水资源量

地下水资源量指降水、地表水体（河道、湖库、渠系和渠灌田间）入渗补给地下含水层的动态水量。山丘区地下水资源量采用排泄量法计算，平原区地下水资源量采用补给量法计算。在确定各县市的地下水资源量时，扣除了山丘区与平原区之间的重复计算量。

2016年全市地下水资源量37.1799亿 $m^3$ ，比上年增加21.4%，比常年增加31.2%，其中平原区地下水资源量7.8311亿 $m^3$ ，山丘区地下水资源量29.6106亿 $m^3$ ，山丘区与平原区地下水重复计算量为0.2618亿 $m^3$ 。

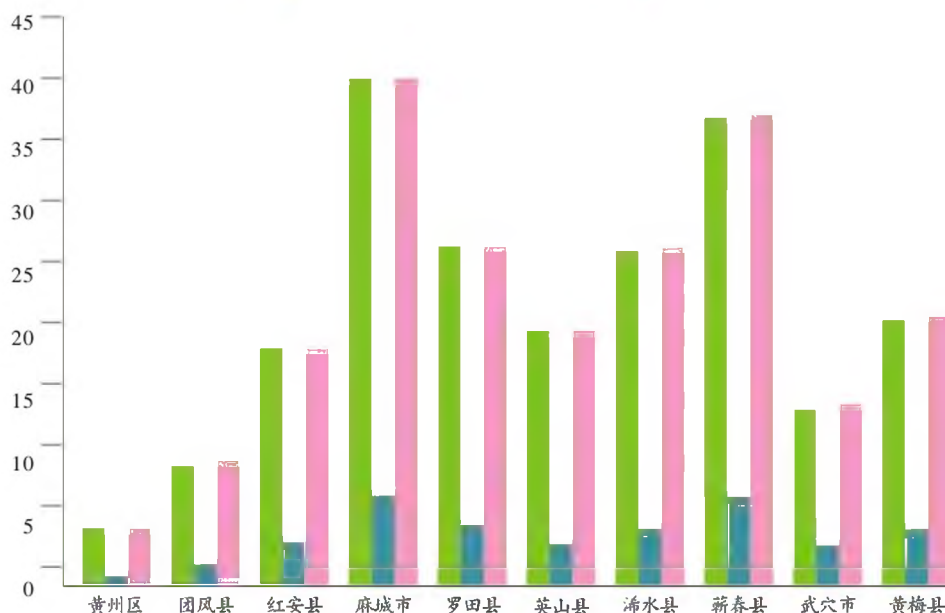
## ◎水资源总量

水资源总量指评价区内当地降水形成的地表、地下产水总量，由地表水资源量加地下水与地表水资源不重复量而得。

2016年全市水资源总量219.2037亿 $m^3$ ，比上年增加60.3%，比常年增加87.1%，产水系数0.641，产水模数125.7万 $m^3/km^2$ 。

2016年黄冈市水资源分布图

■ 地表水资源量 ■ 地下水资源量 ■ 总水资源量







白莲河水库

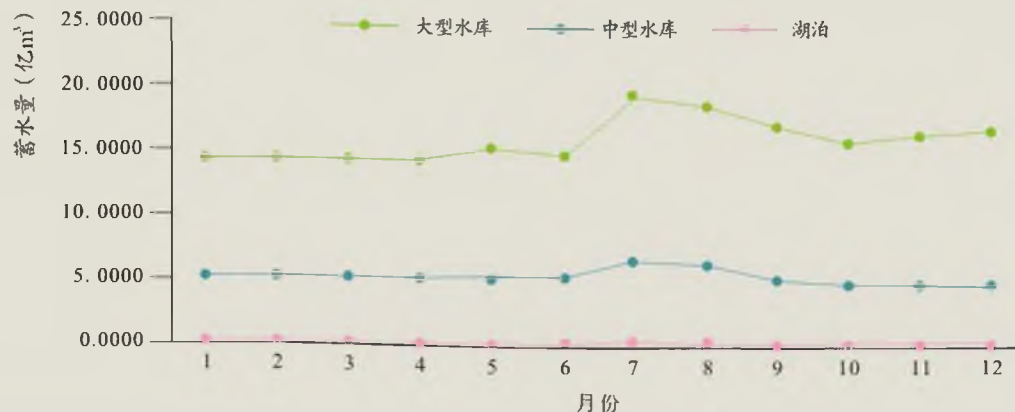
## 蓄水动态

2016年全市共统计大中型水库49座，其中大型水库12座，中型水库37座，全市年末大中型水库蓄水总量为21.2628亿 $m^3$ ，比年初蓄水总量增加2.6023亿 $m^3$ 。其中大型水库当年末蓄水量为16.5972亿 $m^3$ ，比年初增加2.2087亿 $m^3$ ，中型水库当年末蓄水量为4.6656亿 $m^3$ ，比年初减少0.4798亿 $m^3$ 。

### 2016年黄冈市行政分区水库蓄水量

II级行政区	大型水库		中型水库		合计		
	水库座数(座)	年末蓄水总量(亿立方米)	水库座数(座)	年末蓄水总量(亿立方米)	水库座数(座)	年末蓄水总量(亿立方米)	与年初蓄水比较(亿立方米)
团风县	1	0.5619	7	0.6111	8	1.1730	-0.3028
红安县	2	1.8509	4	1.0099	6	2.8608	0.2191
麻城市	3	3.6597	7	0.7528	10	4.4125	0.5939
罗田县	1	0.8497	5	0.4337	6	1.2834	-0.0785
英山县	1	0.2753	2	0.1062	3	0.3815	-0.1914
浠水县	1	7.0934	2	0.0338	3	7.1272	2.5254
蕲春县	2	1.7715	4	0.2591	6	2.0306	-0.1015
武穴市	0		4	0.9201	4	0.9201	-0.0360
黄梅县	1	0.5348	2	0.5389	3	1.0737	-0.0264
黄冈市	12	16.5972	37	4.6656	49	21.2628	2.6023

### 2016年黄冈市大中型水库及湖泊蓄水动态图





## ⇒ 供用耗排水分析

### ◎ 供水量

供水量指各种水源工程为用户提供包括输水损失在内的水量。按水源类型分地表水源、地下水源和其它水源统计。

2016年全市总供水量27.0996亿 $m^3$ ，其中地表水源供水量24.0808亿 $m^3$ ，占总供水量的88.9%，地下水源供水量3.0188亿 $m^3$ ，占总供水量的11.1%。与上年比较，总供水量减少2.4903亿 $m^3$ ，其中地表水源供水减少2.4713亿 $m^3$ ，地下水源供水减少0.0200亿 $m^3$ 。

地表水源供水量中，蓄水工程供水量占79.2%，引水工程供水量占3.3%，提水工程供水量占17.5%；在地下水供水量中，浅层地下水供水量占98.6%，深层承压水供水量占1.4%。



白莲水厂

### 2016年黄冈市行政分区供水量

单位:亿 $m^3$

行政分区	供水量		总供水量	
	地表水	地下水	当年值	与上年比较(±%)
黄州区	1.5517	0.1623	1.7140	-3.5
团风县	1.2343	0.1062	1.3405	-18.5
红安县	2.5007	0.2893	2.7900	-3.4
麻城市	3.3115	0.7933	4.1048	-2.4
罗田县	1.7120	0.3826	2.0946	-3.3
英山县	1.1724	0.1651	1.3375	-6.3
浠水县	3.0292	0.4809	3.5101	-6.4
蕲春县	3.0965	0.3641	3.4606	-6.2
武穴市	2.9018	0.1484	3.0502	-15.7
黄梅县	3.5707	0.1266	3.6973	-20.6
全市	24.0808	3.0188	27.0996	-8.1

## ◎用水量

用水量指分配给用户的、包括输水损失在内的水量。按农业、工业、生活和生态环境四大类用户统计，农业用水包括农田灌溉用水和林牧渔用水；生活用水包括城镇居民、城镇公共、农村居民及牲畜用水；工业用水为取用的新水量，不包括企业内部的重复利用量；生态环境补水仅包括人为措施供给的城镇环境用水和部分河湖、湿地补水，而不包括降水、径流自然满足的水量。

2016年全市总用水量27.0996亿 $m^3$ 。其中农业用水17.0070亿 $m^3$ ，占62.9%，工业用水4.4096亿 $m^3$ ，占16.2%，生活用水5.6663亿 $m^3$ ，占20.8%，生态环境用水0.0167亿 $m^3$ ，占0.1%。与上年比较，农业用水减少2.5352亿 $m^3$ ，工业用水增加0.0838亿 $m^3$ ，生活用水减少0.0116亿 $m^3$ ，生态环境用水减少0.0283亿 $m^3$ 。

### 2016年黄冈市行政分区用水量

单位：亿 $m^3$

行政分区	农业用水量	工业用水量	生活用水量	生态环境用水量	总用水量
黄州区	0.6818	0.5127	0.5174	0.0021	1.7140
团风县	0.8676	0.1780	0.2938	0.0011	1.3405
红安县	1.8555	0.4636	0.4691	0.0018	2.7900
麻城市	2.4386	0.8661	0.7976	0.0025	4.1048
罗田县	1.3040	0.2772	0.5122	0.0012	2.0946
英山县	0.9176	0.1006	0.3182	0.0011	1.3375
浠水县	2.3616	0.3893	0.7570	0.0022	3.5101
蕲春县	2.3341	0.4614	0.6630	0.0021	3.4606
武穴市	1.7550	0.6991	0.5949	0.0012	3.0502
黄梅县	2.4912	0.4616	0.7431	0.0014	3.6973
黄冈市	17.0070	4.4096	5.6663	0.0167	27.0996

罗田山洪沟治理工程





## ◎耗、排水量



红安县财家冲喷灌

### 1、用水消耗量

用水消耗量指在输水、用水过程中，通过蒸腾蒸发、土壤吸收、产品带走、居民和牲畜饮用等各种形式消耗掉，而不能回归到地表水体或地下含水层的水量。

2016年全市用水消耗总量13.3449亿 $m^3$ ，耗水率(消耗量占用水量的百分比)为49.0%。其中农业耗水量9.2590亿 $m^3$ ，工业耗水量1.2412亿 $m^3$ ，生活耗水量2.8295亿 $m^3$ ，生态环境耗水量0.0152亿 $m^3$ ，分别占用水消耗总量的69.5%、9.3%、21.1%和0.1%。

### 2、废污水排放量

废污水排放量是指工业、第三产业和城镇居民生活等用水户排放的水量，不包括火电直流冷却水排放量和矿坑排水量。

2016年全市废污水排放总量4.7674亿 $m^3$ （不包括火电直流冷却水），其中第二产业（主要是工业废水）为2.1953亿 $m^3$ ，占46.0%，城镇生活污水1.0936亿 $m^3$ ，占22.9%，第三产业废污水1.4785亿 $m^3$ ，占31.1%。全市废污水入河量为3.3372亿 $m^3$ 。

## 2016年黄冈市行政分区废污水排放量

单位：万吨/年

行政分区	用户废污水排放量			入河排放量
	城镇居民生活	第二产业	第三产业	
黄州区	1156	2529	1998	3978
团风县	502	933	849	1599
红安县	992	2342	821	2909
麻城市	1527	4003	1900	5201
罗田县	871	1409	1600	2716
英山县	561	551	896	1406
浠水县	1346	2081	1902	3730
蕲春县	1267	2275	1531	3551
武穴市	1304	3514	1388	4344
黄梅县	1410	2316	1900	3938
全市	10936	21953	14785	33372

## ◎用水指标、用水效率

2016年全市人均用水量429m<sup>3</sup>，农田灌溉亩均用水量339m<sup>3</sup>，全市万元国内生产总值（当年价）用水量157m<sup>3</sup>，万元工业增加值（当年价，含火电）用水量为75m<sup>3</sup>，城镇人均生活用水量170升/日，农村人均生活用水量90升/日。因受经济结构、人口密度、作物组成、工业结构、节水水平、水资源条件等各种因素的影响，各县市用水指标值存在一定差异，用水指标如下：

### 2016年黄冈市行政分区用水指标

行政分区	人均总用水量 (立方米)	万元GDP用水量 (立方米)	农田灌溉 亩均用水量 (立方米)	万元工业 增加值用水量 (立方米)	城镇生活 人均日用水量 (升)	农村生活 日均用水量 (升)
	当年值	当年值	当年值	当年值	当年值	当年值
黄州区	449	75	335	70	170	90
团风县	390	179	335	82	170	90
红安县	458	210	409	80	170	90
麻城市	465	156	299	85	170	90
罗田县	380	179	369	77	170	90
英山县	370	161	511	67	170	90
浠水县	397	166	416	73	170	90
蕲春县	442	171	344	75	170	90
武穴市	465	120	316	67	170	90
黄梅县	426	201	262	70	170	90
黄冈市	429	157	339	75	170	90

黄梅五祖水厂



## ➡水环境概况

### ◎河流水质

2016年湖北省水环境监测中心黄冈分中心按照国家《地表水环境质量标准》(GB3838-2002)，对全市中小河流的水质进行了监测评价。

2016年全年评价河长932.6km，其中Ⅱ类水河长625.6km，占67.1%；Ⅲ类水河长294km，占31.5%；Ⅳ类水13km，占1.4%。劣于Ⅲ类的主要污染水体为黄州长河段、浠水城关段，主要污染项目为氨氮、高锰酸盐指数。



### 2016年黄冈市河流水质状况一览表

水资源		河流名称	全年期分类河长 (km)										汛期分类河长 (km)										非汛期分类河长 (km)									
一级区	二级区		评价河长	I类	II类	III类	IV类	V类	劣V类	主要污染项目	评价河长	I类	II类	III类	IV类	V类	劣V类	主要污染项目	评价河长	I类	II类	III类	IV类	V类	劣V类	主要污染项目						
长江	宜昌至湖口	长江	57		57						57		57						57		57											
		倒水	115		67	48					115			115					115		67	48										
		举水	80		70	10					80		70	10					80		70	9	1			氨氮						
		西河	68.6		68.6						68.6		68.6						68.6		68.6											
		巴水	148		73	73	2			氨氮	148		73	73	2			氨氮	148		73	73		2		氨氮、高锰酸盐指数						
		长河	6		6						6		6						6		6											
		滞水	162		137	14	11			氨氮	162		151	11						162		137		14	11		氨氮					
		薪水	120		120						120		120							120		120										
		二级区小计		756.6		598.6	145	13			756.6		545.6	209	2				756.6		598.6	130	15	13								
		湖口以下干流	长江	91		27	64					91		27	64					91		18	73									
		二级区小计	华阳河	85			85					85			85					85			85									
		一级区小计		932.6		625.6	294	13				932.6		572.6	358	2				932.6		616.6	288	15	13							
		总计		932.6		625.6	294	13				932.6		572.6	358	2				932.6		616.6	288	15	13							

### ◎湖泊水质

2016年全年期共评价武山湖、龙感湖、白潭湖、遗爱湖、蔡家潭、余家潭、黄婆汉、赤野湖、黄泥潭、小汉湖、下洋湖、汤家湖、青砖湖、冻脚湖、罗家岔、赤壁公园湖、柳湖、七一湖和舵泉湖共19个湖泊。湖泊主要超标项目为总氮、总磷、氨氮和高锰酸盐指数，从湖泊富营养化的角度评价，均呈富营养化。

#### 2016年黄冈市代表湖泊水质状况和营养化程度

湖泊名称	水质类别		主要超标项目	营养化程度	
	2015年	2016年		2015年	2016年
武山湖	V	IV	总磷	轻度富营养	轻度富营养
龙感湖	III	V	总磷	中度富营养	中度富营养
白潭湖	IV	IV	总磷、高锰酸盐指数	轻度富营养	轻度富营养
遗爱湖(东湖)	V	V	总氮、总磷、氨氮	中度富营养	中度富营养
遗爱湖(西湖)	V	V	总氮、总磷、氨氮	中度富营养	中度富营养
蔡家潭	V	IV	总磷、总氮、高锰酸盐指数	中度富营养	轻度富营养
余家潭	V	V	总磷、总氮、高锰酸盐指数	中度富营养	中度富营养
黄婆汉	劣V	劣V	总氮、总磷、高锰酸盐指数	中度富营养	中度富营养
赤野湖	劣V	劣V	总磷、总氮、高锰酸盐指数	中度富营养	中度富营养
黄泥潭	IV	V	总磷、总氮、氨氮	中度富营养	中度富营养
小汉湖	IV	劣V	总磷、总氮、氨氮	中度富营养	中度富营养
下洋湖	V	IV	总磷	中度富营养	轻度富营养
汤家湖	劣V	V	总氮、氨氮、高锰酸盐指数	中度富营养	中度富营养
青砖湖	V	V	总磷、总氮、高锰酸盐指数	中度富营养	中度富营养
冻脚湖	V	V	总氮、氨氮、总磷	中度富营养	中度富营养
罗家岔	V	V	总磷、总氮、高锰酸盐指数	中度富营养	中度富营养
赤壁公园湖	劣V	V	总磷、总氮、高锰酸盐指数	中度富营养	中度富营养
柳湖	劣V	IV	总磷	中度富营养	轻度富营养
七一湖	劣V	V	总磷、总氮	中度富营养	中度富营养
舵泉湖	V	V	总磷、总氮、高锰酸盐指数	中度富营养	中度富营养

## ◎水库水质

2016年全年期共评价金沙河、浮桥河、白莲河、尾斗山、明山、三河口、天堂、张家嘴、花园、大同、垅坪、牛车河等十二座水库，水质良好，除了牛车河水库评价为Ⅲ类，其他水库均达到Ⅱ类水标准。

### 2016年黄冈市大型水库水质状况

水库名称	水库类型	全年		汛期		非汛期		营养化程度
		水质类别	主要污染项目	水质类别	主要污染项目	水质类别	主要污染项目	
白莲河水库	大型	Ⅱ		Ⅱ		Ⅱ		中营养
牛车河水库	大型	Ⅲ		Ⅱ		Ⅲ		中营养
金沙河水库	大型	Ⅱ		Ⅱ		Ⅱ		中营养
尾斗山水库	大型	Ⅱ		Ⅱ		Ⅱ		中营养
浮桥河水库	大型	Ⅱ		Ⅱ		Ⅱ		中营养
明山水库	大型	Ⅱ		Ⅱ		Ⅱ		中营养
三河口水库	大型	Ⅱ		Ⅱ		Ⅱ		中营养
天堂水库	大型	Ⅱ		Ⅱ		Ⅱ		中营养
张家嘴水库	大型	Ⅱ		Ⅱ		Ⅱ		中营养
花园水库	大型	Ⅱ		Ⅱ		Ⅱ		中营养
大同水库	大型	Ⅱ		Ⅱ		Ⅱ		中营养
垅坪水库	大型	Ⅱ		Ⅱ		Ⅱ		中营养

## ◎省界水体水质

2016年全年期省界水体评价3个断面，其中倒水檀树岗省界断面水质为Ⅱ类，长江干流刘佐省界断面水质为Ⅲ类，华阳河龙感湖省界断面水质为Ⅴ类。倒水檀树岗和长江干流刘佐省界断面水质达标，华阳河龙感湖省界断面水质未达标，主要超标项目为总磷。



三河口水库

### 2016年省界水体水质状况

河流名称	测站名称	流向			全年期		主要超标项目
		流向关系	上游(左岸)省区	下游(右岸)省区	水质类别		
					2015年	2016年	
长江干流	刘佐	左右岸	湖北	江西	Ⅱ	Ⅲ	
华阳河	龙感湖	左右岸	湖北	安徽	Ⅲ	Ⅴ	总磷
倒水	檀树岗	上下游	河南	湖北	Ⅲ	Ⅱ	



## ◎水功能区水质达标状况



湖北省水环境监测中心黄冈分中心水质采样

根据《水法》、《水功能区管理办法》、《地表水环境质量标准》(GB3838-2002)、《地表水水质评价技术规程》(SL395-2007)，对2016年度黄冈市22个重要水功能区进行监测评价。

评价结果表明：黄冈市2016年水功能区达标率满足81%要求，22个重要水功能区达标个数为20个，达标率为90.9%。不达标两个水功能区分别是：举水麻城过渡区、浠水英山~浠水保留区。如下表所示：

### 2016年黄冈市重要水功能区监测成果

县市州	序号	水功能区名称	监测断面	目标水质	各月水质情况												全年达标情况	
					1月	2月	3月	4月	5月	6月	7月	8月	9月	10月	11月	12月		
黄州区	1	长江黄州饮用水源、工业、景观娱乐用水区	李家洲	II	II	II	II	II	II	II	II	II	II	II	II	II	II	达标
	2	长江黄州工业用水区	江北船厂	III	II	III	II	II	II	II	II	II	II	II	II	II	II	达标
团风县	3	长江武汉~鄂州~黄州保留区	团风自来水	III	II	III	II	III	II	II	II	II	II	II	II	II	II	达标
红安县	4	倒水红安饮用水源、工业用水区	红安	III	II	III	III	II	III	III	IV	II	II	II	III	III	III	达标
麻城市	5	举水麻城上游保留区	张店	II	II	II	II	II	II	II	II	II	II	II	II	II	II	达标
	6	举水麻城饮用水源、工业用水区	麻城、桃园闸	II	II	II	II	II	II	II	III	II	II	II	II	II	II	达标
	7	举水麻城过渡区	闵集大桥	III	IV	IV	V	III	II	II	III	劣V	II	III	III	III	III	不达标
	8	浮桥水库保护区	浮桥水库	II	II	II	II	II	II	II	II	II	II	II	II	II	II	达标
罗田县	9	巴水保留区	马家潭、尤河咀	III	III	III	III	III	III	III	III	II	II	II	III	III	III	达标
	10	长河罗田饮用水源、工业用水区	罗田	III	I	II	II	III	II	II	II	II	II	II	II	II	II	达标
英山县	11	浠水源头保护区	英山	II	II	II	I	II	II	II	II	II	II	II	II	II	II	达标
浠水县	12	浠水英山~浠水保留区	白莲河、浠水、兰溪	III	IV	IV	IV	III	II	II	III	III	II	II	IV	III	III	不达标
蕲春县	13	长江黄州~武穴保留区(左岸)	蕲州	III	III	III	II	II	II	II	II	II	II	II	II	II	II	达标
	14	蕲水蕲春保留区	西河驿	II	II	II	II	III	III	II	II	II	II	II	II	II	II	达标
武穴市	15	长江武穴店镇饮用水源、工业用水区(左岸)	田镇	II	III	II	II	II	II	II	II	II	II	II	II	II	II	达标
	16	长江武穴店镇工业用水区(左岸)	李顶武	III	III	III	II	II	II	II	II	II	II	II	II	II	II	达标
	17	长江武穴饮用水源、工业用水区(左岸)	武穴自来水厂	III	III	III	II	II	II	II	II	II	II	II	II	II	II	达标
	18	华阳河保留区	官桥	III	III	III	III	IV	IV	III	II	III	III	III	III	III	III	达标
19	长江武穴、黄梅保留区	武穴大闸	III	II	III	II	II	II	II	II	II	II	II	II	II	II	II	达标
黄梅县	20	长江鄂赣缓冲区	刘佐	III	III	III	II	II	II	II	II	II	II	II	II	II	II	达标
	21	龙感湖保护区	龙感湖农场	III	IV	IV	II	III	III	II	II	II	II	III	III	III	III	达标
	22	龙感湖鄂皖缓冲区	龙感湖	III	III	IV	III	III	III	III	III	III	IV	III	III	III	III	达标





红安倒水河治理工程

## ◎集中式饮用水水源地水质状况

全市17个重点城区集中供水水源地水质监测评价，饮用水源地水质良好，全年期水质为Ⅱ—Ⅲ类。

### 2016年黄冈市集中式饮用水水源地水质监测成果表

序号	行政区	水源地名称	水质类别	达标状况	主要超标项目
1	黄州区	黄冈市自来水公司二水厂水源地	Ⅱ类	达标	
2		黄冈市自来水公司三水厂水源地	Ⅱ类	达标	
3	团风县	团风县自来水水公司水源地	Ⅱ类	达标	
4	红安县	红安县金沙河水库水源地	Ⅱ类	达标	
5		倒水红安城北水厂水源地	Ⅲ类	达标	
6	麻城市	麻城市浮桥河水库水源地	Ⅱ类	达标	
7		麻城市自来水公司举水水源地	Ⅱ类	达标	
8	罗田县	罗田县自来水公司三水厂水源地	Ⅱ类	达标	
9	英山县	英山县自来水公司一水厂水源地	Ⅱ类	达标	
10		英山县自来水公司二水厂水源地	Ⅱ类	达标	
11	浠水县	浠水县三河源自来水公司白莲河水厂水源地	Ⅱ类	达标	
12	蕲春县	蕲春县自来水公司水源地	Ⅱ类	达标	
13		蕲春县鹤鹰岩水库水源地	Ⅱ类	达标	
14	武穴市	武穴市自来水公司第一水厂水源地	Ⅱ类	达标	
15		武穴市自来水公司第二水厂水源地	Ⅱ类	达标	
16		武穴市自来水公司三利水厂水源地	Ⅱ类	达标	
17	黄梅县	黄梅县垅坪水库水源地	Ⅱ类	达标	



## 重要水事



长江干堤滹水团林崩岸抢险

2016年在市委、市政府的坚强领导和省水利厅大力关心支持下，全市水利系统深入学习贯彻党的十八大、十八届三中四中五中六中全会和习总书记系列重要讲话精神，落实市委、市政府的决策部署，夺取了防汛抗灾的全面胜利。争资立项、水土流失治理、农田水利等多项指标超额完成，民生水利建设、最严格的水资源管理、水利改革等多项工作走在全省前列，农村供水水质合格率、水功能区水质达标率超过省定目标，各项工作均取得了丰硕成果，并被市委市政府授予“全市防汛抗灾先进单位”，记集体二等功。

刘雪荣书记检查指导防汛抢险



## ◎防汛抗灾工作取得全面胜利

2016年我市遭受历史罕见的洪涝灾情，总体呈现梅雨量级大、江河湖库水位高、灾害损失重等特点。面对创纪录的雨情、汛情和灾情，市水利局（市防办）在市委市政府和市防指的坚强领导下，一方面积极参与会商决策，一方面技术指导抢险排险，一方面落实落细工作举措，一方面从严从紧压实责任，全力做好各项防汛抢险救灾工作，为全市抗御特大山洪灾害袭击，战胜长江黄冈段长时间高水位考验，打赢“三湖”地区及西隔堤防汛保安攻坚战，夺取黄冈城区严重内涝的全面胜利作出了积极贡献。

## ◎灾后水利建设成效显著

全力推进水毁应急恢复。及时制定水毁应急恢复方案，积极争取上级资金支持，全力抓好水利设施水毁应急恢复工作，共恢复水毁水利设施4.6万处。

全力抓好灾后水利建设三年滚动规划。共谋划15类315个重点项目，总投资428.34亿元，2016年底已完成前期工作具备开工建设条件的项目有142个，总投资39.73亿元。

掀起灾后水利建设高潮。市政府于2016年10月18日召开全市灾后水利建设工作现场会，对灾后水利建设进行安排部署。会后，各地积极行动，迅速开展了灾后水利建设百日攻坚，截至2016年12月底，全市完成水利建设投资34.9亿元。



罗田梯田

原水利部副部长矫勇来我市调研灾后水利薄弱环节建设工作





肖伏清市长指导濯港溃口抢险工作



龙感湖国家湿地保护区



## ◎水利职能目标超额完成

抓好已建工程正常供水及县级水质检测中心正常运行，提升农村饮水安全保障能力，全市农村供水水质合格率达到77.13%（省定目标60%）；落实“三条红线”控制指标，加强水资源管理保护，水功能区水质达标率达90.9%（省定目标81%）。

全力抓好“十三五”水利规划、大别山振兴发展规划和灾后水利建设三年滚动规划落地，加快推进项目前期工作，全年共争取中央和省水利资金14.58亿元。

扎实开展了市中心城区水域保护工作，对城区24个重点湖泊和水域继续实施河湖库长制，进行挂牌保护，完成了3次中心城区水域保护巡查。

积极推进全市重点小流域综合治理，突出抓好生态环境建设，共治理水土流失面积405平方公里。

倒排工期，狠抓中小河流项目实施进度，完成了5条中小河流整治任务。

切实抓好小型农田水利工程、大中型灌区节水续建配套建设，完成投资1.16亿元。

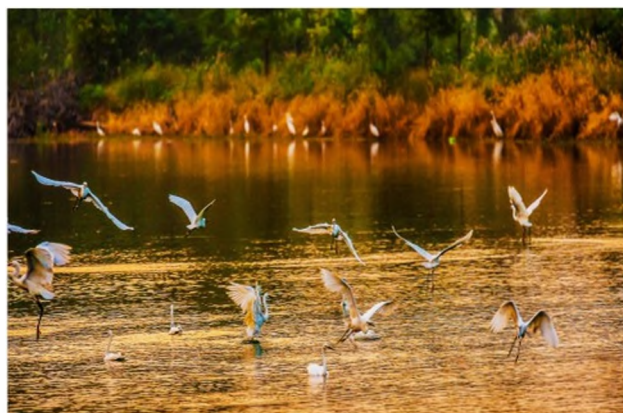
## ◎生态水利建设稳步推进

建立实行最严格水资源管理责任和考核制度，健全水资源监控、政策法规和社会监督机制，加强重点水功能区水质达标监测和督办，首次对各市区实行最严格水资源管理制度进行了考核。

制定县市区湖泊保护行政首长年度目标，完成全市湖长名单调整，开展“爱我百湖”湖泊保护宣传活动，强化湖泊日常巡查和动态监控，扎实开展退垸还湖工作。完成省政府对我市2015年度湖泊保护行政首长年度目标考核，在全省17个市州考核单位位列第四。

深入贯彻落实中央和省委、市委推动长江经济带生态保护和绿色发展的指示精神，全面完成“雷霆行动”重点水域排污口、河道采砂整治，重点湖泊生态环境保护工作。河道采砂全省考评获优秀。

抓好“十三五”农村水电增效扩容改造工作，计划投资6812万元、改造电站73座。



生态恢复



渔业生产

省政府考核组考核我市落实最严格水资源管理制度情况





全市灾后水利建设推进会现场

## ◎依法治水管水力度不断加大

健全完善黄冈市水利规划计划管理制度、工程建设管理制度和工程质量监督管理制度、安全生产工作制度和水利专项资金财务管理制度，制定《关于水利工程质量飞检成果运用的实施意见》，完成了19个市管项目共37次质量监督检查。

完成水行政职权清理工作，保留行政许可事项9项、行政处罚39项、行政强制9项、行政征收3项、行政给付1项、行政检查8项、行政确认6项、其他类15项，共90项。

严格落实市政府从2016年1月1日起对上巴河大桥以下至长江入江口河段实行全面修复性禁采，对上巴河大桥以上河段实行减点限量开采的决定。

进一步加强水资源费、砂石资源费等政府专项基金的征收管理工作，已完成收入1097万元。

投资4500万元的防汛抢险应急与河道综合执法基地、投资1700万元的水利信息化市级平台以及投资350万元的大别山水土保持生态科技示范园建设基本完工，依法治水、科学管水的能力和水平显著提升。



2016年全省农村饮水安全工作会在黄州召开

## ◎水利改革工作有序开展

罗田县小型水利工程管理体制、麻城市水利综合执法、红安县实行最严格水资源管理制度等省级改革试点今年已通过省水利厅验收，走在全省前列。

市级行政审批事项通过改革达到了最优，由原23项减少为7项，将审批事项全部纳入市政府政务中心水利窗口办理，启动“一表制”审批收费模式。

白莲河水库理顺管理体制工作基本完成，深化改革转型发展工作扎实推进，库区及周边环境整治取得初步效果，白莲河风景区被评为国家级水利风景区。



白莲河水库

核 准  
审 核  
技 负  
术 责  
编 制

文 字 审 核 :  
摄 影 :

黄 金 安  
王 世 艺  
程 玉 洲  
许 燕 林  
周 庆 平  
曾 立 群  
易 礼 胜  
王 刘 宜  
夏 清 炳  
许 燕 琳  
陈 刚  
张 晓 敏  
江 泓 刚  
何 庆 升  
黄 汪 蓓  
汪 利 群  
方 琼 张  
熊 万 琼  
徐 汪 清  
夏 李 洋  
赵 飞 仁

发布单位 :黄冈市水利局

地 址 :黄州区宝塔大道85号

邮 编 :438000

电 话 :0713-8364484

传 真 :0713-8354488

网 址 :<http://www.hgsl.gov.cn>

编制单位 :黄冈市水文水资源勘测局