

၃၀



วัด หมายถึง สถานที่ทางพระพุทธศาสนา ซึ่งมี โบสถ์ พระเจดีย์ รวมทั้งส่วนที่พิกัดอาศัยของสงฆ์

คำว่า “วัด” เป็นคำเรียกชื่อศาสนสถานแบบคำไทย โดยที่มาจากคำว่า “วัด” นี้ ยังไม่มีข้อยุติ ด้วยบางคนอธิบายว่า มาจากคำว่า “วตวา” ในภาษาบาลี แปลว่า เป็นที่สนทนาธรรม บ้างก็ว่ามาจาก “วัตร” อันหมายถึงกิจปฏิบัติหรือหน้าที่ของพระภิกษุที่พึงกระทำ หรือแปลอีกอย่างว่าการจำศีล ซึ่งวัด (วัตร) ตามนัยยะนี้จึงน่าจะหมายถึงสถานที่ซึ่งพระภิกษุสงฆ์ใช้เป็นที่พักอาศัยหรือสถานที่ที่พระภิกษุสงฆ์ใช้ปฏิบัติภาระกิจที่พึงกระทำนั่นเอง แต่ก็มีบางคนสันนิษฐานว่ามาจากคำว่า “วัดวา” อันหมายถึงการกำหนดขอบเขตของดินแดนที่สร้างเป็นศาสนสถาน เพราะวัดกับวามีความหมายอย่างเดียวกัน คือการสอบขนาด หรือปริมาณของสิ่งต่างๆ เช่น ความยาว ความกว้าง เป็นต้น วัดในนัยยะอย่างหลังนี้จึงหมายถึง พื้นที่

แต่เดิมครั้งพุทธกาลนั้น มีการใช้คำว่า “อาราม” เป็นคำเรียกชื่อ ศาสนสถานในทางพุทธศาสนาที่ใช้เรียกเสนาสนะที่มีผู้ศรัทธาถวายพระพุทธองค์ใน ระยะเวลาแรกๆ เช่น “เชตวนาราม” หรือชื่อเต็มว่า “เชตวนเอนาถาภิณฑกิสสอาราม” ซึ่งมีความหมายว่า “สวนของอนาถาภิณฑที่ป่าเชต” หรือ “เวฬุวนาราม” หรือ “บุปผาราม” เป็นต้น โดย “อาราเม” หรือ “อาราม” ในคำอ่านของไทยแปลว่า สวน นอกจากนี้ในเวลาต่อมายังมีคำที่ใช้เรียกอีกอย่างว่า “วิหาระ” หรือ “วิหาร”

ความหมายของวัด

มูลเหตุการสร้างวัด

ประเภทของวัด

การสร้างวัดในไทย

การใช้พื้นที่ของวัด

วัด, อาวาส หรือ อาราม คือคำเรียก ศาสนสถานของศาสนาพุทธในประเทศไทย กัมพูชา และลาว เป็นที่อยู่ของภิกษุ และประกอบศาสนกิจของพุทธศาสนิกชนภายในวัดมีวิหาร อุโบสถ ศาลาการเปรียญ กุฏิ เมรุ ซึ่งใช้สำหรับประกอบศาสนพิธีต่าง ๆ เช่น การเวียนเทียน การสวดมนต์ การทำสมาธิ

<https://th.wikipedia.org/wiki>



วัดบวรนิเวศวิหาร กรุงเทพฯ พระอารามหลวงชั้นเอก ชนิดราชวรวิหาร

<http://www.phuttha.com/>

ความหมายของวัด

มูลเหตุการสร้างวัด

ประเภทของวัด

การสร้างวัดในไทย

การใช้พื้นที่ของวัด

สมัยครั้งพุทธกาลนั้นยังไม่มีการสร้างอาคารสถานให้เป็นที่อยู่ อาศัยของพระภิกษุสงฆ์โดยเฉพาะเจาะจง เนื่องจากพระพุทธองค์ไม่ทรงอนุญาตให้พระภิกษุมีที่อยู่อาศัยเป็นหลักแหล่ง ถาวร ด้วยจะทำให้เกิดความยึดติดในทรัพย์สินทางโลก จึงทรงกำหนดสถานที่สำหรับใช้เป็นที่อาศัยพื้นฐานสุด คือ “**รุกขมูลเสนาสนะ**” อันหมายถึงการอยู่**รอบโคนต้นไม้** แล้วให้จาริกไปเรื่อยๆ ทั้งนี้เพื่อมิให้จิตมีสิ่งผูกพัน

ศาสนาจะดำรงอยู่ได้ประกอบด้วยองค์ประกอบคือ

- พระธรรม
- พระภิกษุ
- ประชาชน



<http://board.postjung.com/806203.html>

ความหมายของวัด

มูลเหตุการสร้างวัด

ประเภทของวัด

การสร้างวัดในไทย

การใช้พื้นที่ของวัด

สมัยหลังพุทธกาลเมื่อมีการสร้างพระสถูปเจดีย์ขึ้น ทำให้บริเวณเหล่านี้เกิดเป็นที่ชุมนุมของเหล่าพระสงฆ์และคฤหัสถ์ที่เดินทางมาถึง ที่สุดแล้วก็เกิดมีพระภิกษุบางรูปสมัครใจที่จะอยู่พำนักเพื่อบำรุงรักษา สังฆนียสถานเหล่านั้นทั้งมีผู้ศรัทธาสร้างที่พักกุฏิสงฆ์ถวายแด่พระภิกษุ ดังกล่าว สถานที่นี้ในที่สุดได้กลายเป็น “วัด” ที่สมบูรณ์แบบ สืบทอดกันมาจนเกิดเป็นแบบอย่างชัดเจนดังปัจจุบัน

ประเภทของวัด

วัดอรัญวาสี นิยมตั้งอยู่ในบริเวณที่เป็นป่าเขา ส่วนใหญ่มีเพียงกุฏิและศาลาโถงอเนกประสงค์ ไม่มีอาคารและแบบแผนมากนัก พระสงฆ์ฝ่ายนี้จะอยู่จำวัดเฉพาะเพียงช่วงเช้าพรรษา และจะมุ่งธุดงค์เข้าป่าลึก ปักกลด ผีกัณฑ์กรรมฐานจิต และจาริกไปเรื่อยๆ ก่อนกลับออกมาจำพรรษาที่วัดอีกครั้งเมื่อถึงฤดูเข้าพรรษาใหม่ ความต้องการทำสังฆกรรมใดๆ ก็เพียงอาศัยการกำหนดขึ้นใช้เพียงชั่วคราวเท่านั้น โดยเฉพาะอย่างยิ่งพระเจดีย์ดูเหมือนจะไม่มีการสร้างในวัดอรัญวาสีหรือ “วัด ป่า” ใดๆเลย คงเป็นเพราะแนวความคิดของพระภิกษุสายนี้เน้นที่การปฏิบัติเพื่อให้เห็น “ธรรม” มากกว่า “รูป” ที่แม้เป็นตัวแทนองค์พระสัมมาสัมพุทธเจ้า แต่ก็ยังเป็นเพียงภาพสัญลักษณ์

วัดคามวาสี สร้างขึ้นสำหรับเป็นที่พึ่งของ **ชุมชนหรือเมือง** โดยตรง ภารกิจหลักของพระภิกษุสงฆ์ฝ่ายนี้มุ่งไปในทางปฏิบัติด้านพิธีกรรมทางศาสนา และการเน้นศึกษาทางหนังสือเพื่อแสวงหาความรู้ สำหรับใช้ในการสั่งสอนฆราวาสมากกว่าฝึกปฏิบัติด้านวิปัสสนาธุระ พระสงฆ์ฝ่ายนี้จึงมีความสัมพันธ์และเกี่ยวข้องกับโลกภายนอกตลอด ทำให้แนวทางหลักด้านปฏิบัติต้องเปลี่ยนไปจากการมุ่งหาหนทางเพื่อให้ “ตนเอง” พ้นจากสังสารวัฏ มาเป็นเพื่อช่วยให้ “ผู้อื่น” พ้นทุกข์แทน เป็นการปฏิบัติที่ไม่ใช่เพื่อมุ่งผลตรัสรู้และนิพพาน หากแต่การเน้นผลทางปริยัติธรรมทั้งค้อยี่แนะช่วยเหลือบรรเทาทุกข์แก่เวไนย สัตว์ทั้งปวงได้ ก็เท่ากับเป็นการสั่งสมทานบารมีและยกระดับจิตของตนให้สูงขึ้นในขณะเดียวกัน ถือเป็นหลักสำคัญในการฝึกจิตเพื่อการ “ละวาง” วัดประเภทนี้จะมีองค์ประกอบทางสถาปัตยกรรมที่เป็นอาคารมากกว่าวัดอรัญวาสี ตามความต้องการใช้งาน การกำหนดแบบแผนทั้งด้านรูปแบบและแผนผังรวมมีกฎเกณฑ์ค่อนข้างชัดเจน

<http://board.postjung.com/806203.html>

ความหมายของวัด

มูลเหตุการสร้างวัด

ประเภทของวัด

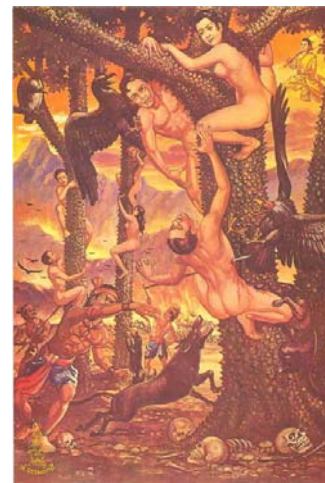
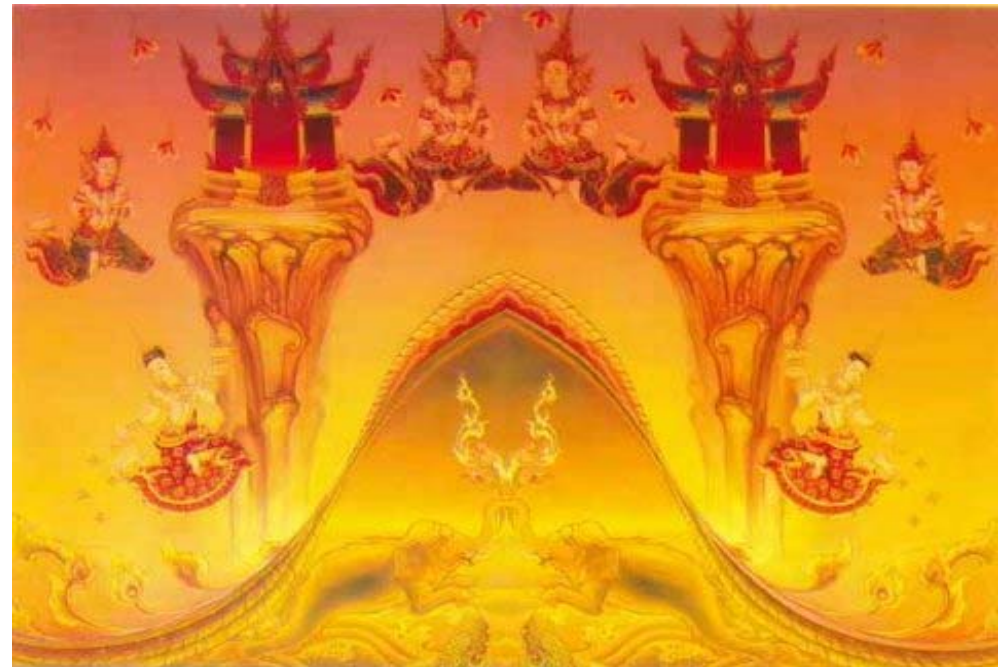
การสร้างวัดในไทย

การใช้พื้นที่ของวัด

การสร้างวัดในสังคมไทยมีแบบอย่างที่เป็นอิทธิพลหลักจากลังกา เนื่องจากคนไทยนับถือพุทธศาสนาในลัทธิเถรวาทหรือหินยานผ่านมาทางสายของ **ลังกา (แบบลังการวงศ์)**

มูลเหตุ คือการสร้างให้เป็นศาสนสถานเพื่อเอื้อต่อการกระทำศาสนพิธี และเหตุผลสำคัญอีกประการหนึ่งคือ เป็นผลสืบเนื่องจากเนื้อหาคำสอนใน “ไตรภูมิ” ที่ทรงนิพนธ์ขึ้นโดยพระยาสิโ ท กษัตริย์แห่งกรุงสุโขทัยในราวปี พ.ศ. ๑๘๘๘ ซึ่งเนื้อหาส่วนใหญ่จะเน้นในเรื่องที่พรรณนาเกี่ยวกับ **สวรรค์และนรก** เป็นอย่างมาก จึงกระตุ้นให้เกิดความกลัวในเรื่องของการทำความชั่ว และเร่งสร้างบุญความดี เพื่อจะได้อัปไปเสวยสุขบนแดนสวรรค์หรือได้เกิดใหม่ในชาติภพหน้าที่เพียงพร้อมด้วยฐานันดรศักดิ์ที่สูงส่ง หรือเพื่อสั่งสมบุญสำหรับไปเกิดในยุคเดียวกับพระศรีอาริยมืดตรัย การทำบุญที่ได้มาซึ่งอันานิสงส์มากที่สุดก็คือการสร้างวัดนั่นเอง เหตุนี้คนไทยจึงนิยมสร้างวัดกันมาโดยตลอดทุกยุคทุกสมัย

<http://www.bloggang.com/viewdiary.php?id=vinitisiri&month=01-2012&date=26&group=5&gblog=120>



ความหมายของวัด

มูลเหตุการสร้างวัด

ประเภทของวัด

การสร้างวัดในไทย

การใช้พื้นที่ของวัด

การแบ่งประเภทของวัด

- พระอารามหลวงชั้นเอก เป็นที่บรรจุพระบรมอัฐิ
- พระอารามหลวงชั้นโท วัดที่มีเกียรติ มีเจ้าอาวาสเป็นพระราชาคณะ
- พระอารามหลวงชั้นตรี วัดระดับสามัญ

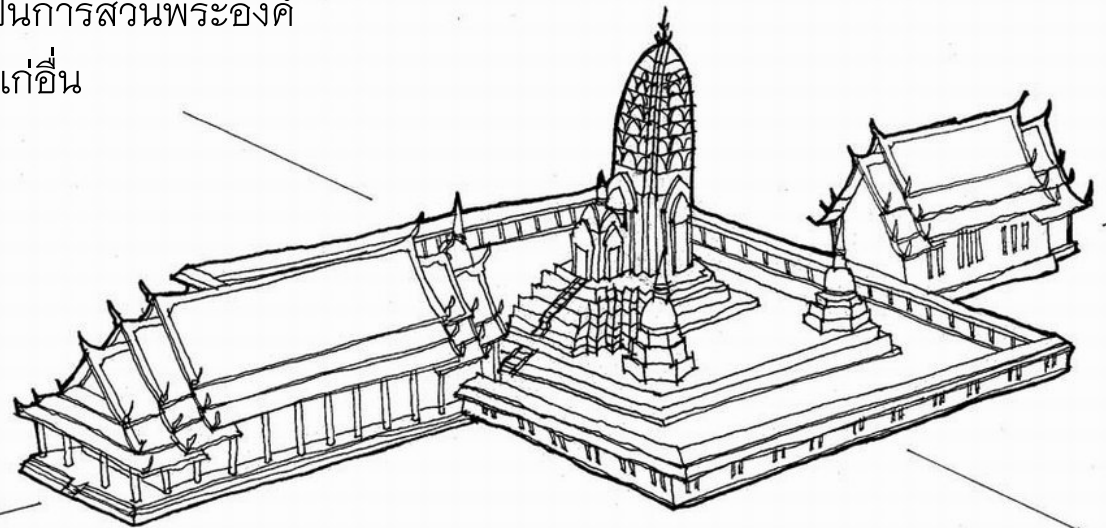
การแบ่งตามฐานันดรศักดิ์

- ราชวรมหาวิหาร พระอารามที่พระมหากษัตริย์ สร้าง
- วรมหาวิหาร
- ราชวิหาร วัดที่พระมหากษัตริย์ ทรงสร้างหรือปฏิสังขรณ์เป็นการส่วนพระองค์
- วรวิหาร วัดที่พระมหากษัตริย์ ทรงสร้างหรือปฏิสังขรณ์ให้แก่อื่น

การใช้พื้นที่ของวัด

วัดโดยทั่วไปนิยมแบ่งเขตพื้นที่ภายในออกเป็น ๓ ส่วนใหญ่ๆ คือ

- เขตพุทธาวาส
- เขตสังฆาวาส
- เขตธรณีสงฆ์



ความหมายของวัด

มูลเหตุการสร้างวัด

ประเภทของวัด

การสร้างวัดในไทย

การใช้พื้นที่ของวัด



วัดช้างล้อม เป็นเจดีย์ทรงลังกา บนฐานสี่เหลี่ยม มีช้างปูนปั้นล้อมรอบ 39 เชือก หมายถึง พระโพธิปักขิยกรรม 37 ประการ

<https://th.wikipedia.org/wiki/>

การสร้างวัดในประเทศไทย

- สร้างเพื่อให้เป็นสิ่งคู่บ้านคู่เมือง เช่น วัดมหาธาตุฯ กรุงเทพฯ, วัดช้างล้อม ศรีสะเกษ สุโขทัย
- สร้างเพื่อให้เป็นวัดประจำวัง เช่น วัดเจดีย์เจ็ดแถว สุโขทัย, วัดพระศรีสรรเพชญ์ อโยธยา
- สร้างขึ้นเพื่อให้เป็นวัดประจำรัชกาล เช่น วัดเบญจมบพิตรฯ กรุงเทพฯ, วัดราชประดิษฐ์ฯ กรุงเทพฯ
- สร้างขึ้นเพื่อเป็นอนุสรณ์ เช่น วัดไชยวัฒนาราม อโยธยา, วัดเฉลิมพระเกียรติ นนทบุรี
- สร้างขึ้นบนพื้นที่เดิมซึ่งเคยเป็นที่ถวายเป็นพระเพลิง พระศพ หรือพระบรมศพ เช่น วัดพระราม อโยธยา
- สร้างขึ้น ณ ที่ปรากฏเหตุการณ์สำคัญ เช่น วัดมหาธาตุ อโยธยา
- สร้างขึ้นตามคติประเพณีนิยมบางประการ เช่น วัดกุฎีดาว อโยธยา, วัดสมณโกษฐ์ อโยธยา

ความหมายของวัด

มูลเหตุการสร้างวัด

ประเภทของวัด

การสร้างวัดในไทย

การใช้พื้นที่ของวัด

เขตพุทธาวาส เป็นพื้นที่สำหรับพระสงฆ์ใช้ประกอบพิธีกรรมทางศาสนา เป็นเสมือนสัญลักษณ์แห่งสถานที่ประทับขององค์พระสัมมาสัมพุทธเจ้า เพราะคำว่า พุทธาวาส มีความหมายเป็น สถานที่ประทับของพระพุทธเจ้า (พุทธาวาส = พุทธะ+ อาวาส) เขตพุทธาวาสมักประกอบด้วยสถาปัตยกรรมหลักสำคัญๆ ที่เกี่ยวเนื่องกับพระพุทธองค์และพิธีกรรมต่างๆ คือ

๑. **พระเจดีย์ พระมณฑป พระปราสาท** : อาคารที่สร้างเพื่อใช้เป็นศูนย์กลางหลักของวัด
๒. **พระอุโบสถ** : อาคารที่ใช้ประกอบพิธีกรรมในการทำสังฆกรรม
๓. **พระวิหาร** : อาคารที่ใช้ประกอบพิธีกรรมทางศาสนา ระหว่างพระสงฆ์และฆราวาส
๔. **เจดีย์ (มณฑป, ปราสาท) ราย เจดีย์ (มณฑป, ปราสาท) ทิศ** : อาคารที่ใช้บรรจุอัฐิ หรือประกอบเพื่อให้ผังรวมสมบูรณ์
๕. **หอรบขัง** : อาคารที่ใช้เป็นเครื่องตีบอกเวลาสำหรับพระภิกษุสงฆ์
๖. **ศาลาต่างๆ** เช่น
ศาลาราย : อาคารที่ใช้เป็นที่นั่งพักของผู้มาเยือน
ศาลาทิศ : อาคารที่ใช้ล้อมอาคารสำคัญสำหรับให้คฤหัสถ์นั่งพัก หรือประกอบเพื่อให้ผังรวมสมบูรณ์
๗. **พระระเบียง** : อาคารที่ล้อมอาคารหลักสำคัญหรือล้อมแสดงขอบเขตแห่งพุทธาวาส
๘. **พลับพลาเปลื้องเครื่อง** : อาคารที่ใช้สำหรับเป็นที่พระมหากษัตริย์เปลี่ยนชุดฉลองพระองค์ในวาระที่ทรง เสด็จพระราชดำเนินเพื่อบำเพ็ญพระราชกุศล

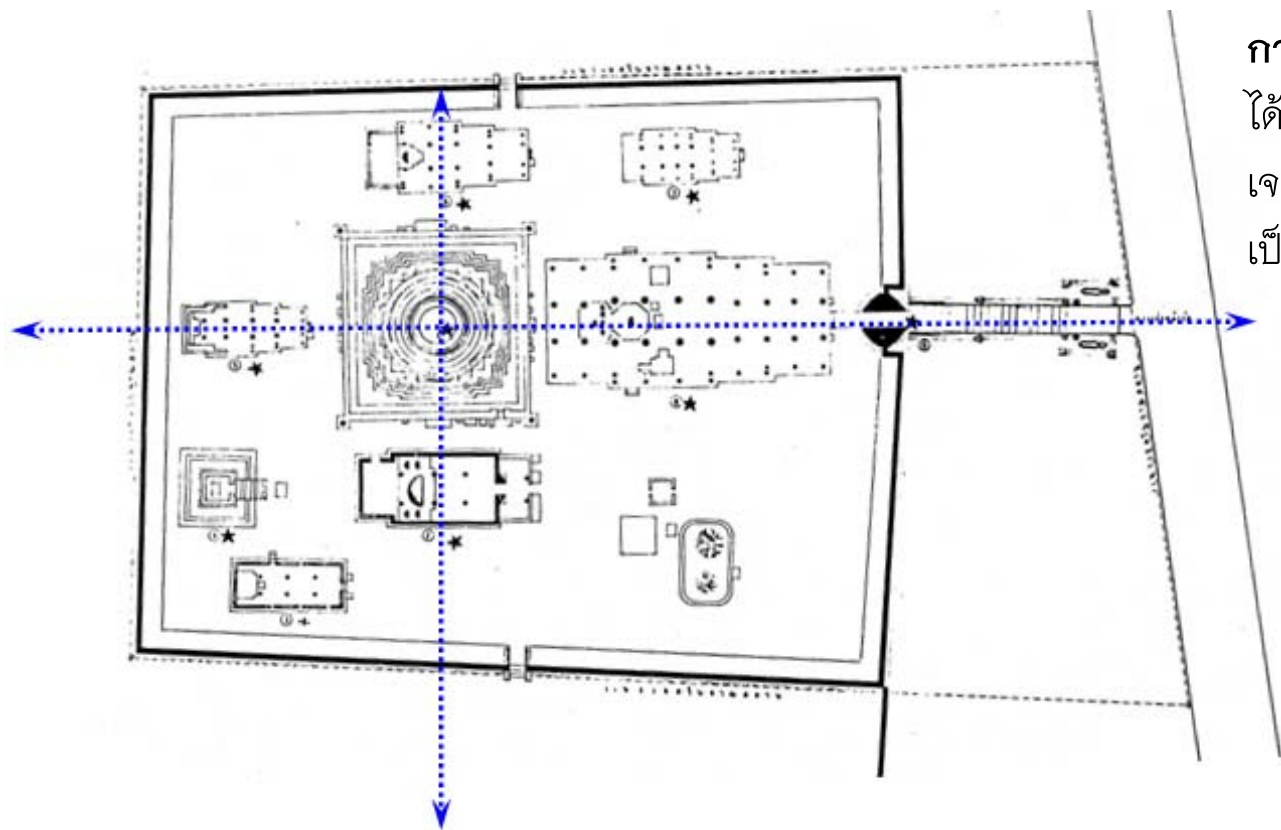
ความหมายของวัด

มูลเหตุการสร้างวัด

ประเภทของวัด

การสร้างวัดในไทย

การใช้พื้นที่ของวัด



การวางผังพื้นที่พุทธาวาส

ได้รับอิทธิพลจากอินเดียและลังกา จะสร้างพระเจดีย์ตรงกับพระประธานในอาราม ซึ่งมีพระวิหารเป็นที่ประกอบพิธีกรรม

แผนผังวัดพระธาตุลำปางหลวง วัดพระธาตุลำปางหลวง สร้างขึ้นตาม

หลักคติจักรวาล (ทฤษฎีไตรภูมิ)

ที่มา:<http://pantip.com/topic/30865244>

ความหมายของวัด

มูลเหตุการสร้างวัด

ประเภทของวัด

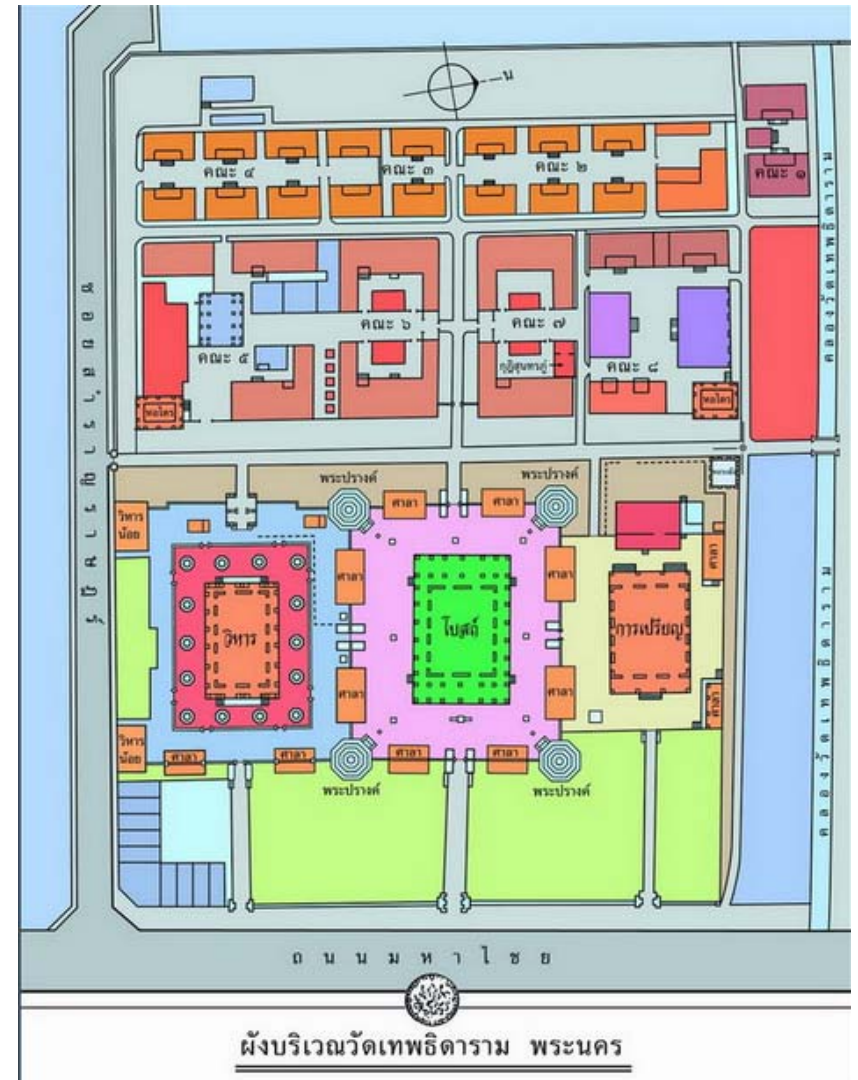
การสร้างวัดในไทย

การใช้พื้นที่ของวัด

เขตสังฆาวาส หมายถึงขอบเขตบริเวณพื้นที่ส่วนหนึ่งของวัด ที่กำหนดไว้ให้เป็นที่อยู่อาศัยของพระภิกษุสงฆ์ เพื่อให้สามารถปฏิบัติภารกิจส่วนตัวที่ไม่เกี่ยวข้องกับพิธีการใดทางศาสนา โดยตรง คำว่า **สังฆาวาส** มาจาก **สงฆ์ + อาวาส** แปลว่า ที่อยู่แห่งหมู่สงฆ์ พื้นที่บริเวณนี้จึงมักมีขอบเขตที่มิดชิดและประกอบไปด้วยอาคารสถานที่สัมพันธ์เฉพาะกับกิจกรรมและวัตรปฏิบัติที่เป็นวิถีแห่งการดำเนินชีวิตของ เพศสมณะเท่านั้น อันได้แก่

๑. กุฏิ : อาคารที่ใช้สำหรับอาศัยหลับนอน
๒. กัปปิยกุฏิ : โรงเก็บอาหาร
๓. หอฉัน : อาคารที่ใช้เป็นที่ฉันภัตตาหาร
๔. วัจฉกุฏิ : อาคารสำหรับใช้ขับถ่าย
๕. ศาลาการเปรียญ : อาคารที่ใช้เป็นที่เรียนหนังสือของพระสงฆ์
๖. หอไตร : อาคารที่ใช้เก็บรักษาคัมภีร์ทางศาสนา
๗. ชันดาฆร : โรงรักษาไฟและต้มน้ำ
๘. ธรรมศาลา : โรงเทศนาธรรม
๙. ห้องสรงน้ำ : ห้องชำระกาย
๑๐. ศาลาท่าน้ำ : อาคารที่ใช้เป็นท่าและทางเข้าสู่วัดทางน้ำ

<https://thephidaramtemple.wordpress.com/page/2/>



ความหมายของวัด

มูลเหตุการสร้างวัด

ประเภทของวัด

การสร้างวัดในไทย

การใช้พื้นที่ของวัด

เขตธรณีสงฆ์ หมายถึงเขตพื้นที่ในพระอารามที่วัด กำหนดพื้นที่บางส่วนที่เหลือจากการจัด แบ่งเขตสำคัญ คือ เขตพุทธาวาส และเขตสังฆาวาส ให้เป็นเขตพื้นที่ สำหรับเอื้อประโยชน์ใช้สอยในเชิงสาธารณะประโยชน์ใน ลักษณะ ต่างๆของวัด เช่น ใช้เป็นพื้นที่เปิดโล่งเพื่อสร้าง ความร่มรื่นให้วัด หรือใช้เป็นสถานที่ก่อสร้างอาคารอื่นๆ เช่น **สร้างเมรุสำหรับฌาปนกิจศพชุมชน** ตั้งโรงเรียน เพื่อให้การศึกษาแก่สังคม แบ่งเป็นพื้นที่ให้คฤหัสถ์เช่าเพื่อ ใช้เป็นแหล่งทำมาหากิน อาทิการสร้างตึกแถว หรือทำ เป็นตลาด เป็นต้น

การแบ่งพื้นที่วัดออกเป็น 3 ส่วนนี้ ในเชิงการออกแบบทาง สถาปัตยกรรมจึงให้หมายถึงส่วนหนึ่งคือ

- เขตพุทธาวาสถูกใช้ เป็นพื้นที่กึ่งสาธารณะ(Semi-Public Zone)
- เขตสังฆาวาสที่ใช้เป็นพื้นที่ส่วนตัว (Private Zone) เฉพาะ ของพระสงฆ์
- เขตธรณีสงฆ์ก็เป็นเสมือนเขตพื้นที่สาธารณะ (Public Zone) สำหรับคนทั่วไป

ความหมายของวัด

มูลเหตุการสร้างวัด

ประเภทของวัด

การสร้างวัดในไทย

การใช้พื้นที่ของวัด

องค์ประกอบในเขตพุทธาวาส

- เจดีย์
- พระปรางค์
- พระมณฑป
- พระอุโบสถ
- เสมา และซุ้มเสมา
- พระวิหาร
- กำแพงแก้ว
- พระระเบียง
- ศาลา หรือศาลาราย
- หอระฆัง
- ซุ้มประตูวัด
- ศาลาท่าน้ำ

พุทธาวาส



องค์ประกอบในเขตพุทธาวาส

• เจดีย์

เจดีย์มีกำหนดให้สร้างขึ้น 4 อย่าง

- ธาตุเจดีย์
- ธรรมเจดีย์
- บริโภคเจดีย์
- อุเทสิกเจดีย์

“สาญจี” มหาสถูปที่
สร้างโดยพระดำริของ
พระเจ้าอโศกมหาราชผู้
ครองราชย์ในช่วง พ.ศ.
270 – พ.ศ. 311



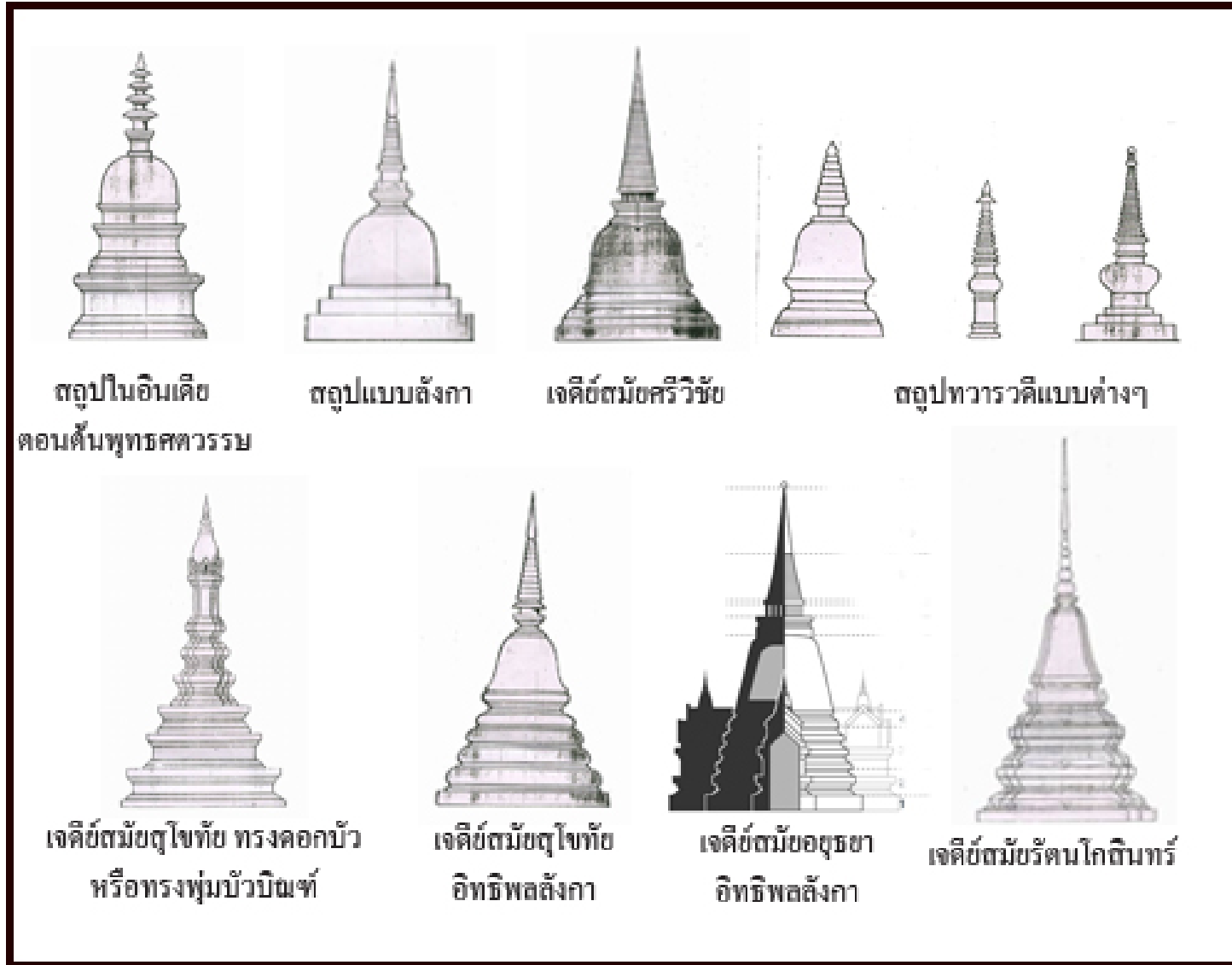
ลักษณะและรูปแบบเจดีย์มี 4 แบบ

- เจดีย์ทรงกลม
- เจดีย์ทรง 8 เหลี่ยม
- เจดีย์ทรง 4 เหลี่ยม
- เจดีย์ทรงอื่นๆ

เจดีย์เรียกอีกอย่างว่า สถูป คำ
ว่า "**สถูป**" หรือ "**เจดีย์**" ในพระพุทธศาสนา ตาม
ความหมายเดิมหมายถึง สิ่งก่อสร้างสำหรับการประดิษฐาน
พระบรมสารีริกธาตุ หรือหมายถึง สถานที่สำคัญอันศักดิ์สิทธิ์
ทางพระพุทธศาสนา ชาวไทยคุ้นเคยกับคำว่าเจดีย์ใน
ความหมายที่นอกจากประดิษฐานพระบรมธาตุแล้ว ยังเป็น
เครื่องเตือนใจให้ระลึกถึงพระพุทธองค์ ตลอดจนพระธรรม
คำสอนของพระพุทธองค์



วัดพระสมุทระเจดีย์



สถูปในอินเดีย
ตอนต้นพุทธศตวรรษ

สถูปแบบล้านกา

เจดีย์สมัยศรีวิชัย

สถูปทวารวดีแบบต่างๆ

เจดีย์สมัยสุโขทัย ทรงดอกบัว
หรือทรงพุ่มบัวปัทม์

เจดีย์สมัยสุโขทัย
อิทธิพลลังกา

เจดีย์สมัยอยุธยา
อิทธิพลลังกา

เจดีย์สมัยรัตนโกสินทร์

ลักษณะและรูปแบบเจดีย์มี 4 แบบ

- เจดีย์ทรงกลม
- เจดีย์ทรง 8 เหลี่ยม
- เจดีย์ทรง 4 เหลี่ยม
- เจดีย์ทรงอื่นๆ



<http://www.chainatday.com/watphragaew/history1.htm>

<http://www.oocities.org/wiangkoomkam/wat3.html>

|

องค์ประกอบของเขตพุทธาวาส

องค์ประกอบของเขตสังฆาวาส

องค์ประกอบของธรณีสงฆ์

พัฒนาการวัดในประเทศไทย

ครูช่างงานสถาปัตยกรรมไทย

องค์ประกอบทางสถาปัตยกรรม

<http://www.chainatday.com/watphragaew/history1.htm>

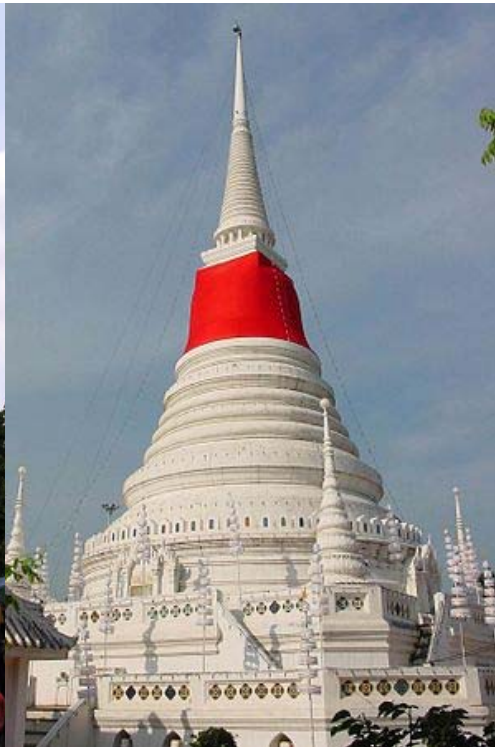
<http://www.oocities.org/wiangkoomkam/wat3.html>

ลักษณะและรูปแบบเจดีย์มี 4 แบบ

- เจดีย์ทรงกลม



วัดพระปฐมเจดีย์



วัดพระสมุทรเจดีย์



พระศรีรัตนเจดีย์



พระเจดีย์ในพม่า

องค์ประกอบของเขตพุทธาวาส

องค์ประกอบของเขตสังฆาวาส

องค์ประกอบของธรณีสงฆ์

พัฒนาการวัดในประเทศไทย

ครูช่างงานสถาปัตยกรรมไทย

องค์ประกอบทางสถาปัตยกรรม

ลักษณะและรูปแบบเจดีย์มี 4 แบบ

- เจดีย์ 8 เหลี่ยม

<http://www.chainatday.com/watphragaew/history1.htm>
<http://www.oocities.org/wiangkoomkam/wat3.html>



เจดีย์รายทรงแปดเหลี่ยม วัดมหาธาตุ สุพรรณบุรี ชัยนาท

เจดีย์ที่วัดจามเทวี จังหวัดลำพูน

วัดมหาธาตุ อัญญา

องค์ประกอบของเขตพุทธาวาส

องค์ประกอบของเขตสังฆาวาส

องค์ประกอบของธรณีสงฆ์

พัฒนาการวัดในประเทศไทย

ครูช่างงานสถาปัตยกรรมไทย

องค์ประกอบทางสถาปัตยกรรม

ลักษณะและรูปแบบเจดีย์มี 4 แบบ

- เจดีย์ทรง 4 เหลี่ยม

|



วัดเจดีย์เหลี่ยม หรือวัดกู่คำ เชียงใหม่



พระบรมธาตุไชยา สุราษฎร์ธานี



วัดเจ็ดยอด เชียงใหม่

องค์ประกอบของเขตพุทธาวาส

องค์ประกอบของเขตสังฆาวาส

องค์ประกอบของธรณีสงฆ์

พัฒนาการวัดในประเทศไทย

ครูช่างงานสถาปัตยกรรมไทย

องค์ประกอบทางสถาปัตยกรรม

ลักษณะและรูปแบบเจดีย์มี 4 แบบ

- เจดีย์ทรงอื่นๆ



พระธาตุเชิงชุม



วัดพระเชตุพนวิมลมังคลาราม



เจดีย์ชเวดิกอง

องค์ประกอบในเขตพุทธาวาส

• พระปราสาท

ประเภทของพระปราสาท

- ทรงศิขร
- ทรงงาเนียม
- ทรงฝักข้าวโพด
- ทรงจอมแห

พระปราสาท เป็นชื่อเรียกสถาปัตยกรรม ซึ่งเป็นแกนหลักของวัด
เสมอเจดีย์ ประดิษฐานพระพุทธรูปหรือพระบรมธาตุของ
พระพุทธเจ้า ปราสาท มาจากคำว่า ปราสาท แปลว่า ซาลา หรือ
ทางเดินเข้า



เทวาลัยชายฝั่ง (Shore Temple) ที่เมืองมหาพลีปุรัม
(Mamallapuram) ทมิฬนาฑู อินเดีย หลังคา เป็น “ปราสาท”
เรือนชั้นซ้อนถวายเป็นพระผู้เป็นเจ้าของศาสนาฮินดู

<http://www.sujitwongthes.com/suvarnabhumi/2012/04/06042555/>



- **ทรงศิขร** เป็นลักษณะเน้นลักษณะตามต้นแบบของศิลปะแบบขอม รูปทรงเป็นไปตามอย่างอุดมคติ จำลองภูเขา สวรรค์ แทนความเชื่อของชาวพระสุเมรุ เช่น ปราสาทเขาพนมรุ้ง

- **ทรงงานเียม** เป็นลักษณะสถาปัตยกรรมส่วนยอดเป็นพระพุทธรูปปางค์ มีลักษณะคล้ายงาช้างชนิดหนึ่งเรียกว่า งาเงียม รูปทรงส่วนยอดมีลักษณะที่ใหญ่ แต่สั้น ปลายยอดจะโค้งและค่อนข้างเรียวแหลม เช่นวัดพระศรีรัตนมหาธาตุ สุโขทัย

องค์ประกอบของเขตพุทธาวาส

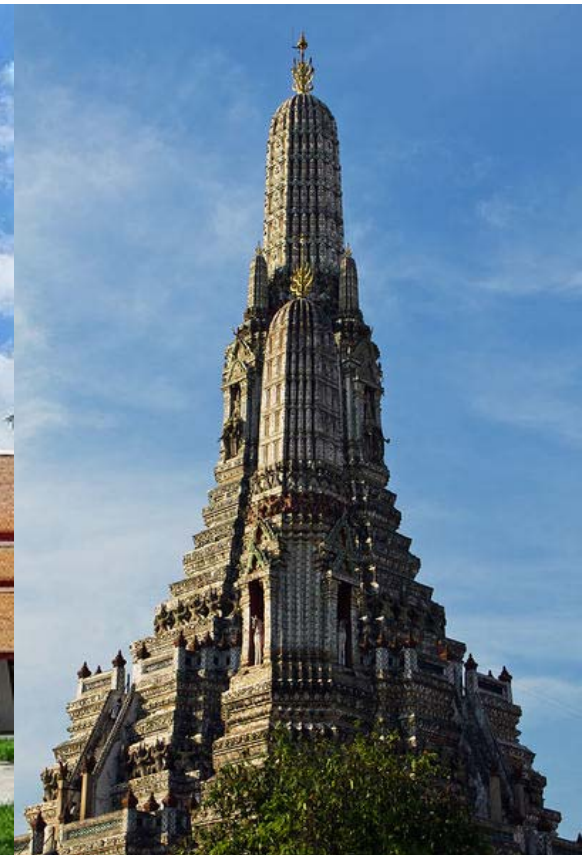
องค์ประกอบของเขตสังฆาวาส

องค์ประกอบของธรณีสงฆ์

พัฒนาการวัดในประเทศไทย

ครูช่างงานสถาปัตยกรรมไทย

องค์ประกอบทางสถาปัตยกรรม



- **ทรงฉักข้าวโพด** เป็นรูปทรงของพระปราสาทที่มีลักษณะรูปร่างผอมบาง คล้ายกับฝักข้าวโพด รูปทรงนี้ได้รับการพัฒนาในสมัยรัตนโกสินทร์

- **ทรงจอมแห** เป็นรูปทรงพระปราสาทที่สร้างเสารูปทรง จากทรงจอมแห เส้นโค้งมนทั้งน้ำหนักลงตามความโค้งของเส้นสาย เป็นการพัฒนาต่อเนื่องจากพระปราสาททรง ฝักข้าวโพดตามลำดับ

องค์ประกอบในเขตพุทธาวาส

• พระมณฑป

เป็นงานสถาปัตยกรรมไทยชนิดหนึ่ง ที่สร้างไว้สำหรับประดิษฐานพระพุทธรูป หรือพระไตรปิฎก หรือรอยพระพุทธรูปจำลอง เป็นลักษณะอาคารทรง 4 เหลี่ยมมจตุรัส ทรงยอดคือมีหลังคาเรือนยอดแหลม ซ้อนชั้น เรียกกันว่า **หลังคาทรงบุษบก**

บุษบก กับมณฑป อาจแตกต่างกัน ในลักษณะการใช้งาน และขนาดของตัวอาคาร โดยบุษบกมักจะเป็นอาคารขนาดเล็ก ไว้สำหรับพระพุทธรูป หรือพระสงฆ์ 1 องค์ แต่มณฑปมักจะเป็นอาคารขนาดใหญ่

ประเภทของมณฑป แบ่งตามตำแหน่งที่ตั้ง

- มณฑปกลาง
- มณฑปน้อย
- มณฑปทิศ

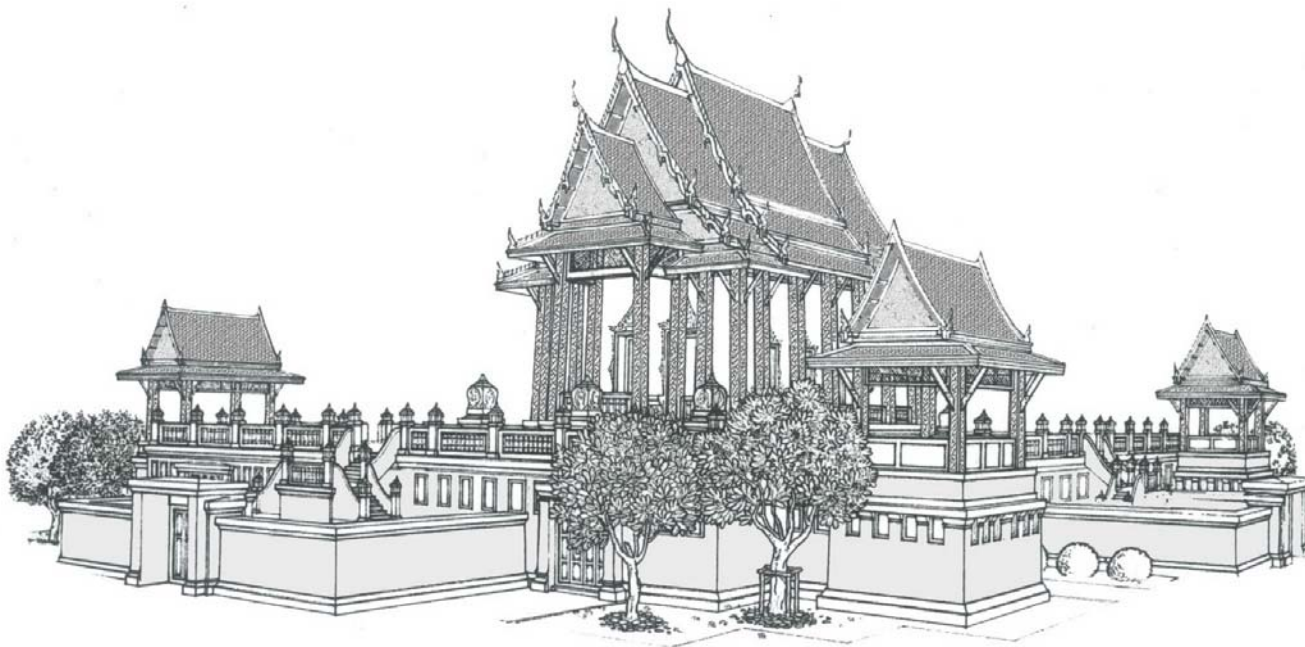




องค์ประกอบของเขตพุทธาวาส	องค์ประกอบของเขตสังฆาวาส	องค์ประกอบของธรณีสงฆ์	พัฒนารวัดในประเทศไทย	ครูช่างงานสถาปัตยกรรมไทย	องค์ประกอบทางสถาปัตยกรรม
--------------------------	--------------------------	-----------------------	----------------------	--------------------------	--------------------------

องค์ประกอบในเขตพุทธาวาส

- พระอุโบสถ



อุโบสถ (อ่านว่า อุ-โบ-สด) ถือเป็นอาคารที่สำคัญภายในวัด เนื่องจากเป็นสถานที่ที่พระภิกษุสงฆ์ใช้ทำสังฆกรรมซึ่งแต่เดิมในการทำสังฆกรรมของพระภิกษุสงฆ์จะใช้เพียงพื้นที่โล่ง ๆ ที่กำหนดขอบเขตพื้นที่สังฆกรรมโดยการกำหนดตำแหน่ง“**สีมา**” เท่านั้น

คตินิยมในการสร้างพระอุโบสถ แบ่งตามความนิยม

- พระอุโบสถโถง
- พระอุโบสถทึบ
- พระอุโบสถแบบมทาจุด



สิม วัดไตรภูมิ จ.ร้อยเอ็ด



วัดสุวรรณาราม ธนบุรี

คตินิยมในการสร้างพระอุโบสถ แบ่งตามความนิยม

- พระอุโบสถโถง
- พระอุโบสถทึบ
- พระอุโบสถแบบมทาจูด



วัดเกาะแก้ว จ.เพชรบุรี

วัดปราสาท จ.นนทบุรี

องค์ประกอบของเขตพุทธาวาส

องค์ประกอบของเขตสังฆาวาส

องค์ประกอบของธรณีสงฆ์

พัฒนาการวัดในประเทศไทย

ครูช่างงานสถาปัตยกรรมไทย

องค์ประกอบทางสถาปัตยกรรม

รูปแบบพระอุโบสถ แบ่ง 7 รูปแบบ

- พระอุโบสถแบบมีปีกนก
- พระอุโบสถแบบทรงคฤหา
- พระอุโบสถแบบมุขเด็จ
- พระอุโบสถแบบเฉลียง
- พระอุโบสถแบบมุขประเจิด
- พระอุโบสถแบบตรีมุข
- พระอุโบสถแบบจัตุรมุข



วัดมหาธาตุ กรุงเทพฯ



วัดช้างใหญ่ จ.อยุธยา



วัดหน้าพระเมรุ จ.อยุธยา

องค์ประกอบของเขตพุทธาวาส

องค์ประกอบของเขตสังฆาวาส

องค์ประกอบของธรณีสงฆ์

พัฒนาการวัดในประเทศไทย

ครูช่างงานสถาปัตยกรรมไทย

องค์ประกอบทางสถาปัตยกรรม

รูปแบบพระอุโบสถ แบ่ง 7 รูปแบบ

- พระอุโบสถแบบมีปีกนก
- พระอุโบสถแบบทรงคฤหา
- พระอุโบสถแบบมุขเด็จ
- พระอุโบสถแบบเฉลียง
- พระอุโบสถแบบมุขประเจิด
- พระอุโบสถแบบตรีมุข
- พระอุโบสถแบบจตุรมุข



องค์ประกอบของเขตพุทธาวาส

องค์ประกอบของเขตสังฆาวาส

องค์ประกอบของธรณีสงฆ์

พัฒนาการวัดในประเทศไทย

ครูช่างงานสถาปัตยกรรมไทย

องค์ประกอบทางสถาปัตยกรรม

องค์ประกอบในเขตพุทธาวาส

• เสมา และ ชุมเสมา

สีมา แปลว่า เขต, แดน, เครื่องหมาย

บอกเขต ใช้ว่า **เสมา** ก็มี

สีมา หมายถึงเขตหรือแดนที่กำหนดไว้

สำหรับทำสังฆกรรมต่างๆ กำหนดเขต

แดนด้วยเครื่องหมายบอกเขตที่

เรียกว่า **นิมิต** ที่เหนือนิมิตนิยมสกัดหิน

เป็นแผ่นประดิษฐานไว้ในชุ่มที่สร้างครอบ

นิมิต ถือเป็นสัญลักษณ์แทนนิมิต เรียก

แผ่นหินนั้นว่า **ใบสีมา** หรือ **ใบ**

เสมา เรียกชุ่มนั้นว่า **ชุ่มสีมา** หรือ **ชุ่ม**

เสมา

เขตสีมา สามารถแบ่งออกเป็น 3 ประเภทคือ

- **พัทธสีมา** เขตสีมาที่พระสงฆ์กำหนดขึ้น
- **วิสุคามสีมา** เขตที่แยกออกจากเขตบ้าน เพื่อให้ใช้พื้นที่ ของพระสงฆ์ทำกิจกรรมต่างๆ
- **อุทกเขปสีมา** เขตสีมาที่สำหรับน่านน้ำเป็นกำหนดเขตแดน

องค์ประกอบในเขตพุทธาวาส

• เสา และ ชุมเสา



เสมา แปลว่า เขต, แดน, เครื่องหมายบอกเขต ใช้ว่า **เสมา** ก็มี **เสมา** หมายถึงเขตหรือแดนที่กำหนดไว้สำหรับทำสังฆกรรมต่างๆ กำหนดเขตแดนด้วยเครื่องหมายบอกเขตที่เรียกว่า **นิมิต** ที่เหนือนิมิตนิยมสกัดหินเป็นแผ่นประดิษฐานไว้ในชุมที่สร้างครอบนิมิต ถือเป็นสัญลักษณ์แทนนิมิต เรียกแผ่นหินนั้นว่า **ใบเสมา** หรือ **ใบเสมา** เรียกชุมนั้นว่า **ชุมเสมา** หรือ **ชุมเสมา**

องค์ประกอบในเขตพุทธาวาส

• พระวิหาร

- พระวิหาร เป็นที่ประกอบกิจกรรมทางศาสนา ร่วมกันระหว่างพระสงฆ์กับฆราวาส ทำกิจกรรมร่วมกัน วิหาร เดิมหมายถึง ที่อยู่ คือที่อยู่ขอพระสงฆ์



วิหาร ในมหาวิทยาลัยแม่ฟ้าหลวง จ.เชียงใหม่

วิหารวัดสระเกศ กรุงเทพฯ

ประเภทวิหาร

- พระวิหาร
- พระวิหารหลวง
- พระวิหารทิศ
- พระวิหารราย
- พระวิหารน้อย
- พระวิหารแกลบ
- พระวิหารคด
- พระวิหารยอด

ชนิดของวิหาร

- พระวิหารโถง
- พระวิหารทึบ

ลักษณะทางสถาปัตยกรรม

- แบบมีปีกนก
- แบบทรงคฤหี
- แบบมุขเด็จ
- แบบมีเฉลียง
- แบบมุขประเจ็ด
- แบบตรีมุข
- แบบจัตุรมุข



วิหารยอด ในวัดพระแก้ว



วิหารเกลบ วัดเขาเหล็ก
ต.หน้าเมือง อ.เมือง จ.ราชบุรี

องค์ประกอบในเขตพุทธาวาส

• กำแพงแก้ว

กำแพงแก้วทำหน้าที่เป็นเขื่อนกันหรือล้อมอาคารสำคัญในศาสนาหรือพระราชมณฑล มีลักษณะสูง 0.80-1.20 เมตร หน้า 0.40 เมตร ทำด้วยปูนปั้นลวดลายฐานปัทม์

พระระเบียง ทำหน้าที่โอบล้อมอาคารทางศาสนา มีความกว้าง 3-4 เมตร ความยาวตามขนาดของพื้นที่

กำแพงแก้ว มี 2 ลักษณะ

- ล้อมเฉพาะตัวอาคาร
- ล้อมเป็นหมู่



กำแพงแก้ว วัดพระเชตุพนวิมลมังคลาราม

กำแพงแก้วของวัดพระศรีรัตนมหาธาตุ สุโขทัย



องค์ประกอบของเขตพุทธาวาส

องค์ประกอบของเขตสังฆาวาส

องค์ประกอบของธรณีสงฆ์

พัฒนาการวัดในประเทศไทย

ครูช่างงานสถาปัตยกรรมไทย

องค์ประกอบทางสถาปัตยกรรม

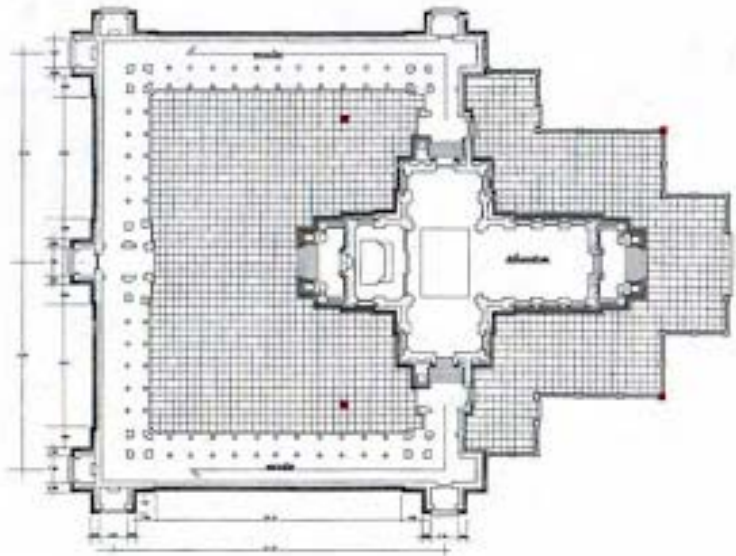
องค์ประกอบในเขตพุทธาวาส

• พระระเบียง

ทำหน้าที่โอบล้อมอาคารทางศาสนา ได้รับอิทธิพลจากศิลปะขอม ที่นิยมสร้างล้อมเทวาลัย ปราสาท มีแบบแผนเป็นรูปสี่เหลี่ยมผืนผ้า มีซุ้มทางเข้าที่มักเรียกว่า โคปุระ



พระระเบียง วัดอรุณราชวราราม



พระระเบียง วัดเบญจมบวรพิตรฯ

องค์ประกอบของเขตพุทธาวาส

องค์ประกอบของเขตสังฆาวาส

องค์ประกอบของธรณีสงฆ์

พัฒนาการวัดในประเทศไทย

ครูช่างงานสถาปัตยกรรมไทย

องค์ประกอบทางสถาปัตยกรรม

องค์ประกอบในเขตพุทธาวาส

- ศาลา ศาลาราย
- ศาลาทิศ



ศาลาราย วัดตันเกว๋น เชียงใหม่



ศาลาราย วัดพระแก้ว

องค์ประกอบในเขตพุทธาวาส

- ทอระมัง



วัดธรรมมาธิปไตย อุดรดิตถ์



วัดกัลยณมิตร หอระฆัง

องค์ประกอบของเขตพุทธาวาส

องค์ประกอบของเขตสังฆาวาส

องค์ประกอบของธรณีสงฆ์

พัฒนาการวัดในประเทศไทย

ครูช่างงานสถาปัตยกรรมไทย

องค์ประกอบทางสถาปัตยกรรม

องค์ประกอบในเขตพุทธาวาส

• ชุ่มประตู่



ชุ่มประตู่ของเข้าไป ก็เป็นวิหารหลวง วัดพระธาตุนครสุโขทัย



ชุ่มประตู่ทางเข้าวัดกุฎีดาว

“ลันถัน นายทวารบาล” หรือตุ๊กตาสลักหินรูปทหารนักรบจีนขนาดใหญ่
ที่ยืนถือศาสตราวุธเฝ้าชุ่มประตู่เข้าออก บางคนเข้าใจผิดคิดว่าเป็น “ยักษ์วัดโพธิ์”

องค์ประกอบของเขตพุทธาวาส

องค์ประกอบของเขตสังฆาวาส

องค์ประกอบของธรณีสงฆ์

พัฒนการวัดในประเทศไทย

ครูช่างงานสถาปัตยกรรมไทย

องค์ประกอบทางสถาปัตยกรรม

องค์ประกอบในเขตพุทธาวาส

- ศาลาท่าน้ำ



ศาลาท่าน้ำวัดบางขุนเทียน

ศาลาท่าน้ำ วัดอัมพวัน อยุธยา

องค์ประกอบของเขตพุทธาวาส

องค์ประกอบของเขตสังฆาวาส

องค์ประกอบของธรณีสงฆ์

พัฒนาการวัดในประเทศไทย

ครูช่างงานสถาปัตยกรรมไทย

องค์ประกอบทางสถาปัตยกรรม