

**Sastamala
Stormin, Kärppälän ja Karkunkylän-
seudun
vesihuoltoverkoston alueen
muinaisjäännösinventointi
2009**



Timo Jussila



Kustantaja: Sastamalan kaupunki

Sisältö:

Perustiedot	2
Inventointi	3
Paikannuskartat	5
Yleiskartta Storminseutu	6
Kuninkaankarttaotteet	7
Muinaisjäännökset Leiniälä-Eko –alue	8
Maastokartta.....	8
SASTAMALA 7 RANTAVAINIONMÄKI	9
SASTAMALA 75 EKON KYLÄTONTTI	11
SASTAMALA 76 LAUKULAN KYLÄTONTTI.....	15
SASTAMALA 77 LAUKULA KORKKI.....	17
SASTAMALA 78 LAUKULA LIPU	17
SASTAMALA 79 LAUKULA ISO-IIVARI	18
SASTAMALA 80 LEINIÄLÄ KATARA	19
SASTAMALA 81 LEINIÄLÄ HAUNIA	23
SASTAMALA 82 LEINIÄLÄN TORPAT N	23
SASTAMALA 83 LEINIÄLÄN TORPAT S	25
SASTAMALA 84 KETOLAN KYLÄTONTTI.....	28
SASTAMALA 85 KOMEROLAN KYLÄTONTTI.....	28
Muinaisjäännökset Stormi-Järvenpää-Vataja-Kaltsila –alue	30
Maastokartta.....	30
SASTAMALA 86 VATAJAN KYLÄTONTTI	31
SASTAMALA 87 JÄRVIÄN KYLÄTONTTI	34
SASTAMALA 88 KALTIAN KYLÄTONTTI.....	35
SASTAMALA 89 JÄRVENPÄÄ-LUMMAJA	36
SASTAMALA 90 JÄRVENPÄÄ SATIMUS	36
SASTAMALA 91 STORMIN KYLÄTONTTI.....	38
SASTAMALA 92 KALTSILAN KYLÄTONTTI	38
SASTAMALA 93 KALTSILA VANHAKYLÄ	41
SASTAMALA 94 POHJA	41
Muinaisjäännökset Kärppälä-Karkunkylä –alue	43
Maastokartta.....	43
SASTAMALA 67 KÄRPPÄLÄ-RAUHALA	43
SASTAMALA 95 KARKUNKYLÄ	45
SASTAMALA 96 VIHTIÄLÄ	47
SASTAMALA 97 INNA.....	48

Kansikuva: Järviän kylätontin läntisin osa, missä erillinen talotontti. Edelleen asuttuna.

Perustiedot

- Alue:** Stormin-Kärppälän vesihuoltoverkoston alue, vesihuoltolinjat ja niiden liepeet.
- Tarkoitus:** Tarkistaa kattavasti onko vesihuoltolinjojen alueella muinaisjäännöksiä tai muita kaavaan vaikuttavia jäänteitä. Pääpaino alueen historiallisen ajan kylä- ja talotonttien selvittämisessä.
- Työaika:** Kenttätyöaika: 19.-24.10.2009.
- Kustantaja:** Sastamalan kaupunki.
- Tekijät:** Mikroliitti Oy, T. Jussila.

Tulokset: Alueelta tunnettiin ennestään Rantavainionmäen rautakautinen kalmisto, sekä kalmisto Karkunkylässä ja kivikautinen asuinpaikka Kärppälässä. alueella sijaitsee myös yksi linnavuori Kärppälässä. Karkunkylä ja Leiniälän Kataran kylätontit oli jo aiemmin luokiteltu muinaisjäännöksi. Alueella tiedettiin olevan useita keskiaikaan ulottuvia kylätontteja. Vesihuoltoverkoston seudun kaikki vanhat kylätontit selvitettiin ja paikannettiin vanhoilta kartoilta. Kaikkiaan alueella 15 maakirjakylää Tyrvään Lahdenlopin jakokunnassa ja vanhassa Karkun pitäjässä. Joissain kylissä useita tonttipaikkoja tai talot enemmän tai vähemmän hajallaan. Useimmat kylätontit sijoittuvat suunniteltujen vesihuoltolinjausten liepeille tai kohdalle. Täysin autioituneita 1700-luvun kartoilta paikannettuja ja varhaiskeskiaikaan ulottuvia kylätontteja on alueella kaksi (Katara ja Stormi). Uusia esihistoriallisia muinaisjäännöksiä ei vesihuoltolinjoilta löydetty.

Inventointi

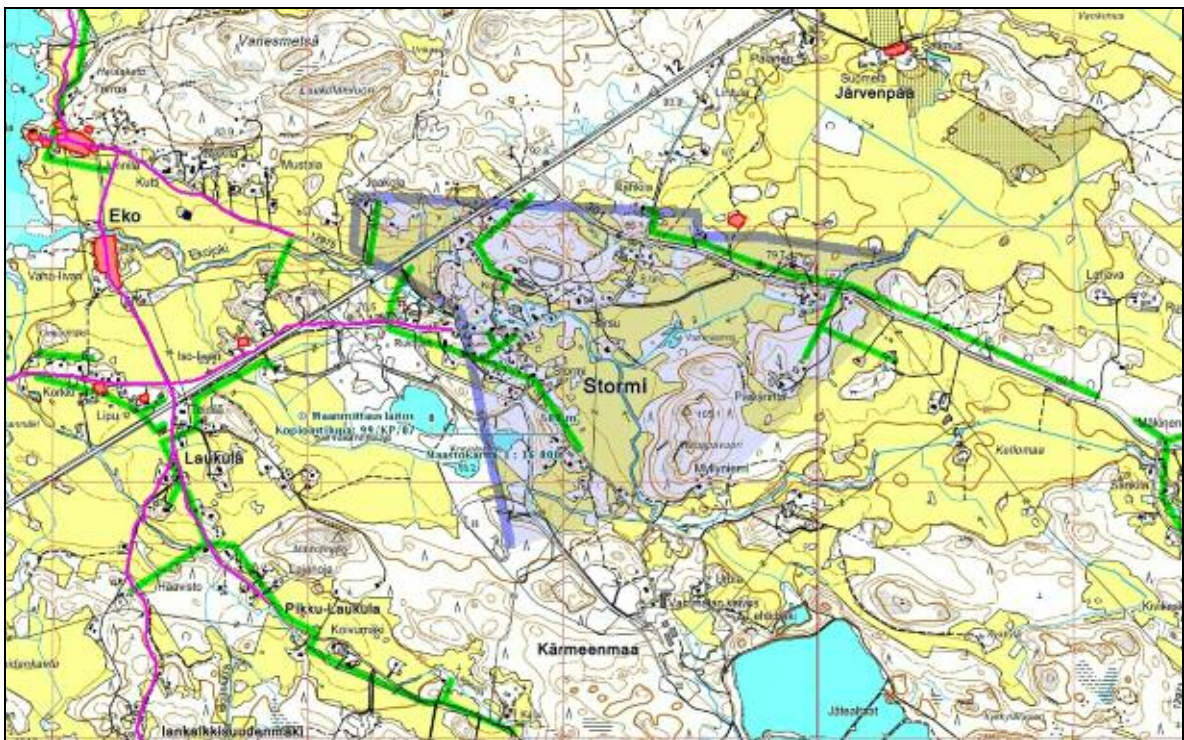
Inventoinnin maastotyö suoritettiin lokakuun 19-24 pv välisenä aikana. Suunnitellut vesihuoltolinjaukset tarkistettiin maastossa kattavasti. Monin paikoin, tasaisilla ja piirteettömillä sisämaan osuuksilla tarkastus oli pikainen, vilkaisun omainen. Suurelta osin linjaukset kulkivat pelloissa, usein aivan tien vieressä. Osa pelloista oli nurmella eikä niitä käytännössä voi sanoa tarkasteleiksi kun havaintomahdollisuuksia ei ollut. Osa pelloista oli sängellä joita saattoi kyllä kohtuullisessa tai ainakin välttävissä määrin havainnoida. Maastotarkastuksessa panostettiin vanhojen kylätonttien alueen ja toisaalta topografisesti esihist. asuinpaikoille sopivien maastojen tarkastukseen vesihuoltolinjojen kohdalla ja liepeillä. Kun vesihuoltolinja oli suunniteltu kulkeväksi tien laidalla, katsottiin tien molemmat puolet ja yleensäkin topografisesti ns. hyvillä paikoilla kymmenien (joissain tapauksissa liki 100 m säteellä, kuten Katarassa). Nykyisen Stormin kylätaajaman alueella ei aidattuja pihamaita ja talojen läheisiä pihamaita katsottu lainkaan.

Nyt suunniteltujen vesihuoltolinjausten lisäksi tutkittiin asiakkaan pyynnöstä Karkunkylän Salonsaaren pohjoispuolella oleva **Isosaari** kokonaisuudessaan. Siellä ei havaittu muinaisjäännöksiä.

Kansallisarkistossa kävin kuvaamassa Lahdenlopin jakokunnan ja Karkunkylän 1700-luvun kartat ja/tai isojakokartat (joista osa 1800-luvun alusta). Karttakuvista leikatut osat asemoitiin (eli projisoitiin) kkj koordinaatistoon kolmella vastinpisteellä ja koordinaatiston affiinimuunnoksella (kun karttakuvasta ensin poistettu kameran linssin vääristymä). Kylä- / talotontit digitoitiin kkj koordinaatistossa ja tulostettiin maastokarttaotteille sekä ilmakehuvaan. Joissain paikoin digitoitiin myös alueen vanha tiestö. Kylätonttien vanhoilta kartoilta digitoidut rajaukset on toimitettu myös MapInfon mif ja AutoCadin dxf-muodoissa, sekä generisenä tekstitiedostona jossa rajaukset koordinaattipareina.

Projisoinnin tarkkuus vaihtelee, johtuen alkuperäiskarttojen mahdollisista kulma- ym. virheistä, karttojen kuluneisuudesta (venyminen taittuminen ym.) sekä niiden paikannusmahdollisuuksista (mitä paikannustietoa käytetty ja sen tarkkuus). Käytetty koordinaattimuunnostapa ottaa huomioon kiertymisen ja litistymisen mutta alkuperäiskartan mahdollisia mittaus- ja kulmavirheitä se ei poista. Projisointi on tehty muokkaamatta (digitaalisesti manipuloimatta) alkuperäistä karttakuvaa, menetelmä muovaa koordinaatiston vanhaan karttaan ”sopivaksi”. Vanhojen karttojen asemoinnit on pyritty optimoimaan kylätontin alueelle jossa projisoinnin tarkkuus on parhaimmillaan, laidoilla virhe kasvaa. Parhaimmillaan projisoinnin tarkkuus (joka on aina arvio) on n. ± 3 m, yleensä $\pm 5-7$ m ja laidoilla enemmän, enimmillään arviolta n. $\pm 10-15$ m. 1635 kartoilta kylätontit on projisoitu täysin silmänvaraisesti. Useimmissa tapauksissa 1600-luvun kylätontit sijoittuvat lähes täsmälleen samoin kuin 1700-luvun lopun kartoilla. Joissain tapauksissa on 1600-luvun kylätontti osin siirtynyt merkittävästi 1700-luvun lopun kartan tilanteeseen verrattuna.

Karkun alueelta ei löytynyt 1700-luvun isojakokarttoja. Karkun alueen neljän kylätontin paikannuksessa käytettiin 1600-luvun maakirjakarttaa ja 1840 luvun pitäjänkarttaa sekä myös kuninkaankarttaa. Nämä paikannukset ovat silmänvaraisia. Salonsaaren eteläpuolella olevan Rickaisten kylätontin paikannus on täysin arvion varassa, epätarkan ja ylimalkaisen Haapaniemen 1720-luvun kartan ja epäluotettavalta vaikuttavan Kuninkaankartan perusteella. On kuitenkin varmaa, että se ei sijaitse peltorinteen alaosaan suunnitellun vesihuoltolinjan liepeillä. **Stormin** alueelta löytyi kansallisarkistosta lähes koko aluetta kuvaavat 1700-luvun (1800-luvun alun) isojaon toimituskartat ja joistain kylätonteista 1600-luvun ns. maakirjakartat (netissä). Nykyisen Stormin taajaman aluetta kuvaava karttaa Laukulan ja Järvenkylän välillä ei ole. Kävin läpi kaikki Lahdenlopun jakokunnan kartat. **Puuttuvalla alueella** sijaitsee 1770-1790 karttojen mukaan ainoastaan Ikolan talo, nro 14, joka mainittu karttojen notarumissa ja Ekon kartan itäpuolen tiluksien omistajana. Tällä ”puuttuvalla” alueella sijaitsee nykyinen Stormin kylätaajama. Alue on kovin rakennettua ellei kallioista joten mahdollinen paikantamaton yksittäistalotontti tuskin olisi muinaisjäännekseksi luokiteltu. Stormin kylätontti paikantuu taajaman itäpuolelle Järvenkylän seudun isojakokartalta. Se on täysin autoitunut (kohde nro 91). Kuninkaankartassa on Stormin taajaman alueelle merkitty useita yksittäistaloja. Sastamalan historia: ”1700-luvulla niin Stormin kuin sen naapurikylienkin elämää elävöittivät Porin rykmentin everstiluutnantin komppanian sotilaat, jotka pääosan ajastaan asuivat pienissä sotilastorpissaan muun väestön seassa. Vuoden 1728 pääkatselmusrullan perusteella muutamien kilometrien säteellä sotilaita oli toistakymmentä.” Ilmeisesti puuttuvan karttaosan alueella on ollut Ikolan lisäksi juuri näitä sotilastorppia.



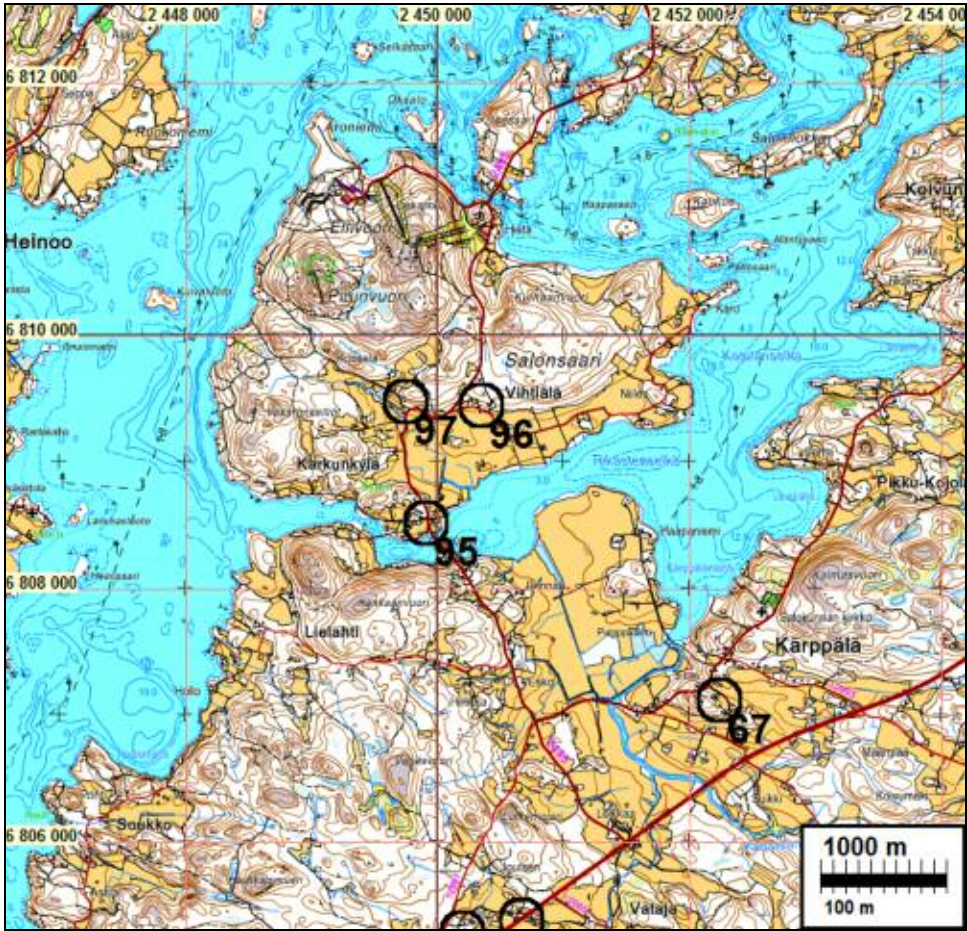
Alue jolta puuttuu vanha kartta on rajattu ja merkitty karttaan sinisellä

Tämän raportin kohdenumerointi on vain tätä raporttia varten, eikä se ole ns. virallinen. Numeroinnin perustana on (entisen) Vammalan kaupungin kiinteiden muinaisjäänneiden numerointi. Kartoilla suunnitellut ja inventoidut vesihuoltolinjat vihreällä kylätontit punaisella tai rajattu punaisella viivalla. Vanha tiestö (jos tulostettu kartalle) sinipunaisella.

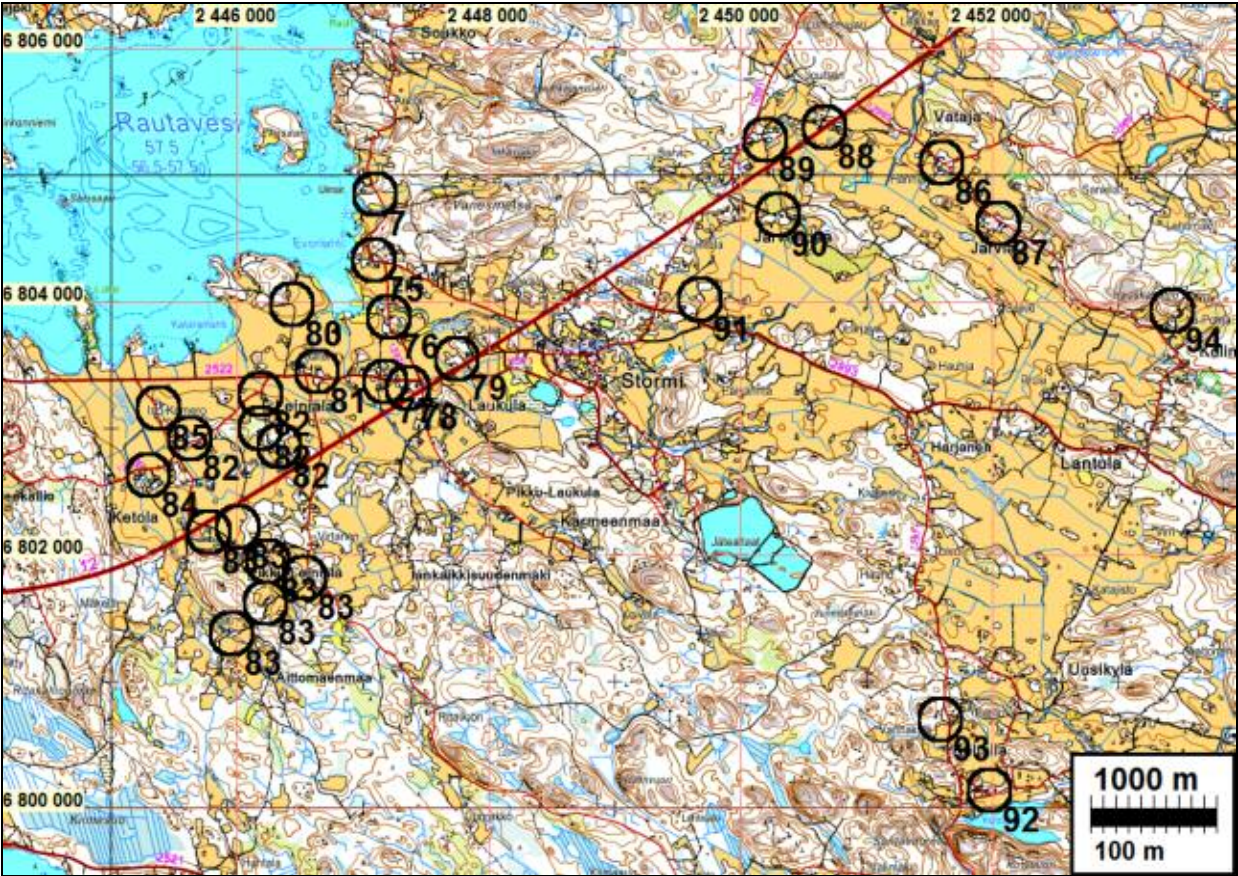
Porvoossa 8.12.2009

Timo Jussila

Paikannuskartat

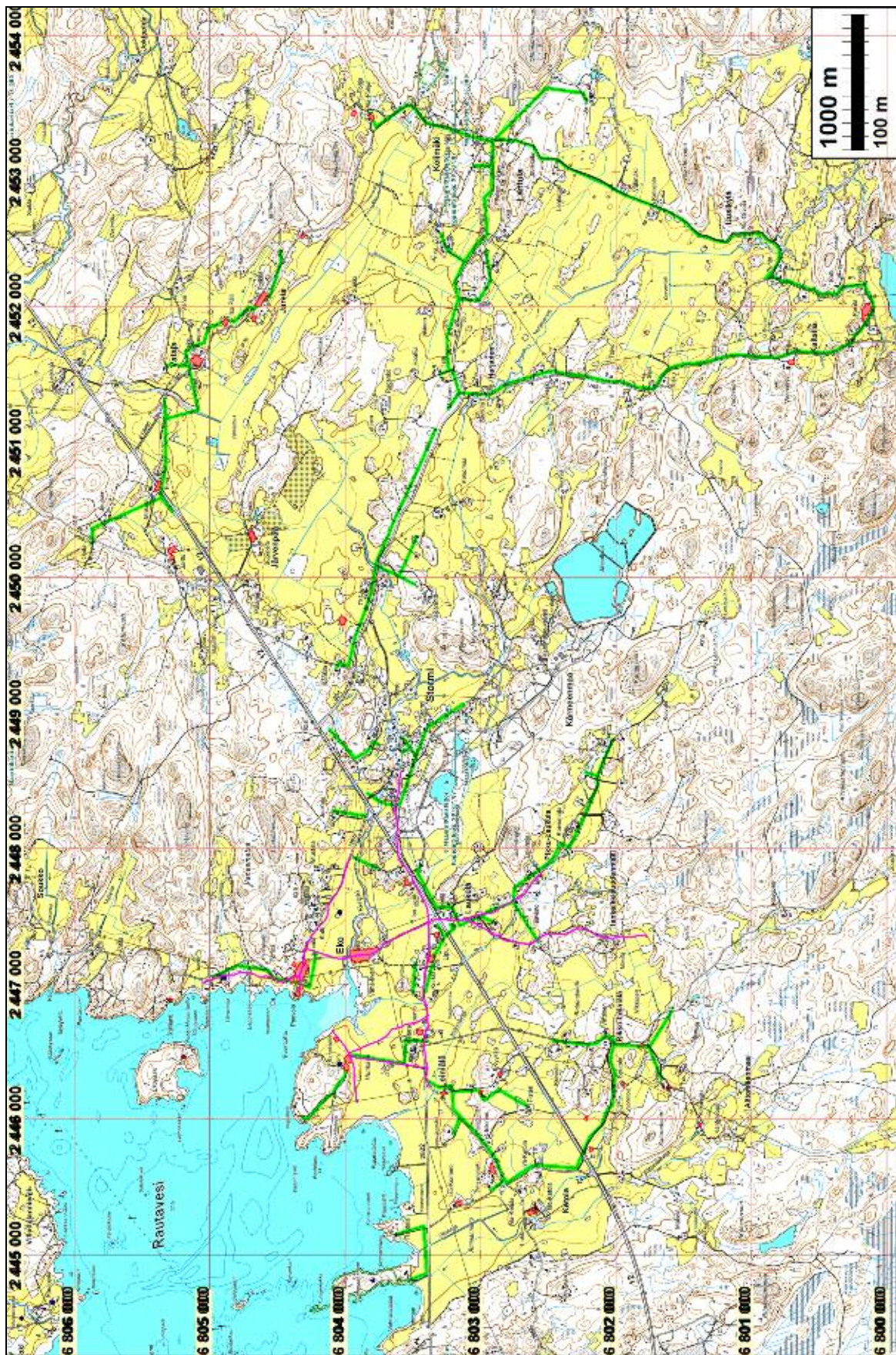


1: 60 000



Raportissa kuvatut kohteet ympyröity ja vastaava raportin kohdenumero.

Yleiskartta Storminseutu



Inventoinnin aloitusvaiheessa tiedossa olleet uudet vesihuoltolinjaukset vihreällä. Vanhat kylä-talotontit punaisella. Ekon, Laukulan ja Leiniälän pohjoisosan 1700-luvun tiestö sinipunaisella.

Kuninkaankarttaotteet



Stormin alueen länsiosa, alla itäosa.



Kaltsila



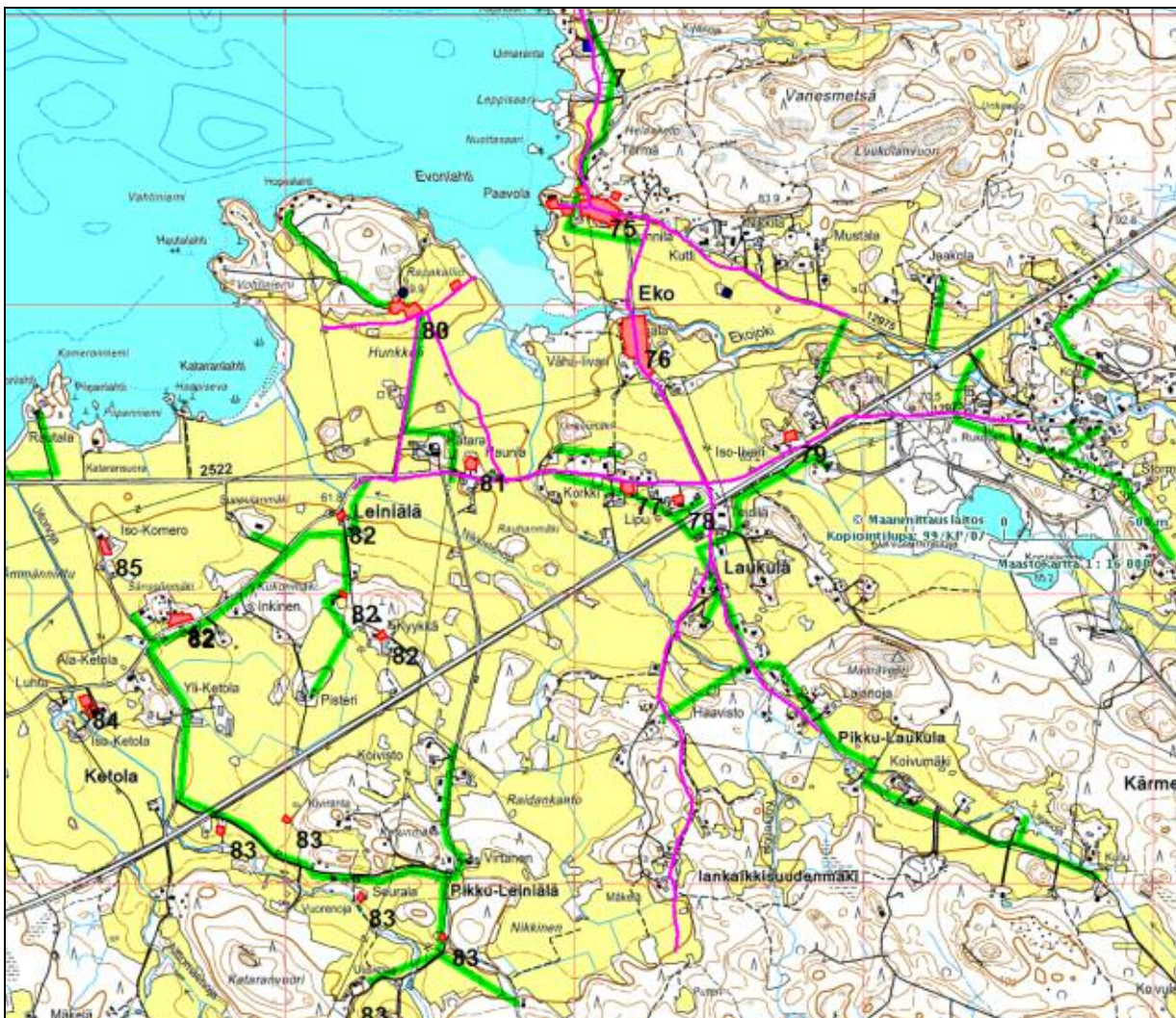
Kuninkaankartat v. 1799 kuvaavat 1700-luvun lopun tilannetta. Kylien punaista vahvistettu.

Kärppälän-Karkunkylän alue



Muinajäännökset Leiniälä-Eko -alue

Maastokartta





rakennuksen perusta 60 rökkiöstä etelään.

SASTAMALA 75 EKON KYLÄTONTTI

Rauh.lk: 2
 Ajoitus: historiallinen
 Laji: asuinpaikka: kylätontti

Kartta: x: 6804 33 y: 2447 09
 p: 6810 45 i: 3286 61

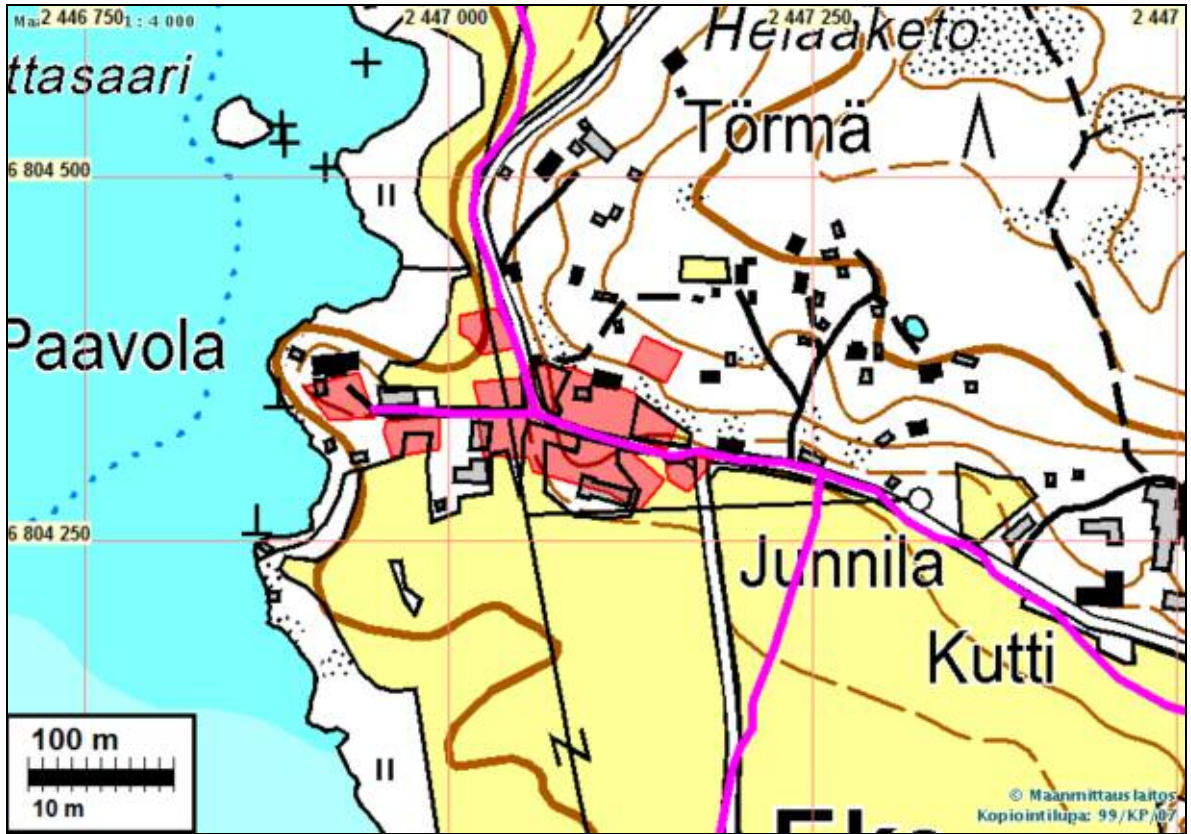
Tutkijat: Jussila T 2009 inventointi

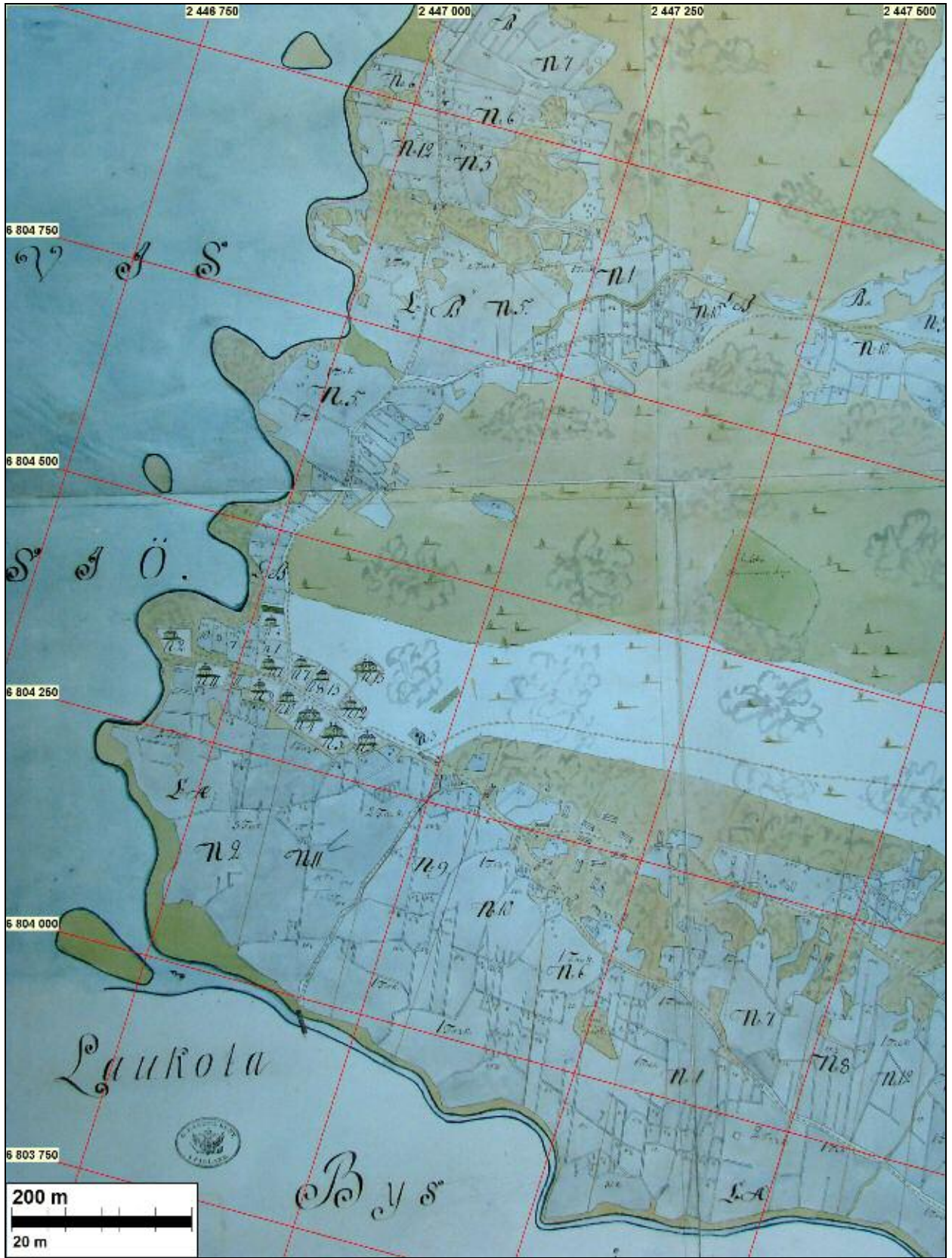
Sijainti: Paikka sijaitsee Vammalan kirkosta 4,83 km itään.

Huomiot: 1540 kaksitoista taloa, 1769 kartalla 13 taloa. Ensimmäinen maininta 1426. Kylätontti paikantuu hyvin mutta kartalla paikannus ehkä 5-10 m liian lännessä. Paikannus vastaa alueen topografiaa. Rakentamaton kylätontin alue on muinaisjäännöstä, talojen hoidettuja pihamaita lukuun ottamatta. Osin kalliota, osin peltoa. Paikoin arkeologiselta kannalta varsin ehjän tuntuksena jäljellä.



Ison tonttiosan länsiosaa, kuvattu länteen.





Hornborg 1782-3, A106 1/1



Kylätontin länsiosaa kuvattu pohjoiseen.



Kylätontin länsiosaa kuvattu lounaaseen. Edustalla pellossa yksittäistalonpaikka.



Kylätontin itäpää risteyksen tasalla. Kuvattu länteen.

SASTAMALA 77 LAUKULA KORKKI

Rauh.lk: 3
 Ajoitus: historiallinen
 Laji: asuinpaikka: kylätontti

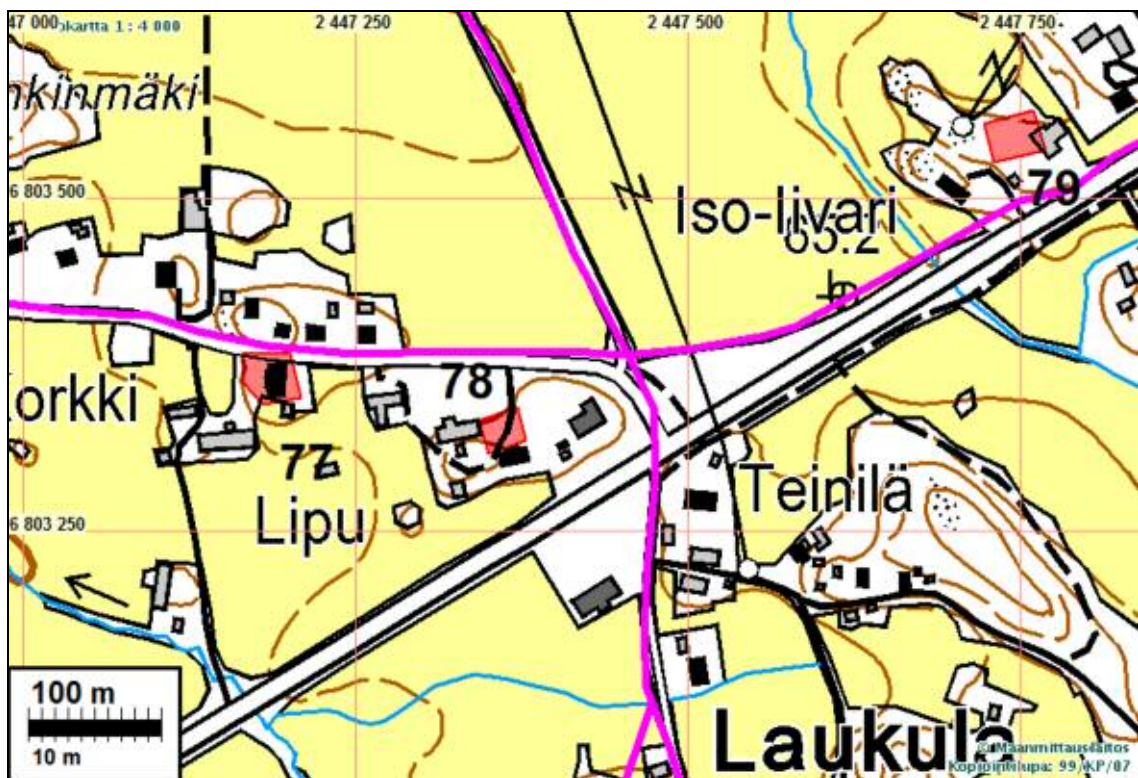
Kartta: x: 6803 37 y: 2447 18
 p: 6809 49 i: 3286 65

Tutkijat: Jussila T 2009 inventointi

Sijainti: Paikka sijaitsee Vammalan kirkosta 5,03 km itään.

Huomiot: Oletettavasti 1700-luvulla paikalle siirtynyt talo, paikannettu kartalta v. 1782. Paikannustarkkuus arviolta +5 m. Paikalla kumpare jolla talo sijainnut ja jossa talo edelleen. Ympärillä pihamaata. Arkeologisesti täysin tuhoutunut. Yksittäistalo. Ei muinaisjäännös.

Isojakokartta s. 16, nro 64. Ilmakuva seur. sivulla.

**SASTAMALA 78 LAUKULA LIPU**

Rauh.lk: 3
 Ajoitus: historiallinen
 Laji: asuinpaikka: kylätontti

Kartta: x: 6803 32 y: 2447 36
 p: 6809 43 i: 3286 83

Tutkijat: Jussila T 2009 inventointi

Sijainti: Paikka sijaitsee Vammalan kirkosta 5,22 km itään.

Huomiot: Oletettavasti 1700-luvulla paikalle siirtynyt talo, paikannettu kartalta v. 1782. Paikannustarkkuus arviolta +-5 m. Paikalla laakea, matala kumpare jonka koillisosassa talo sijainnut. Nyt talo aivan kupeessa ja hoidettua ja rakennettua pihamaata. Ympärillä pihamaata. Arkeologisesti täysin tuhoutunut. Yksittäistalo. Ei muinaisjäänös.

Isojakokartta s. 16, nro 63. Maastokartta ed. sivulla.



SASTAMALA 79 LAUKULA ISO-IIVARI

Rauh.lk: 2
 Ajoitus: historiallinen
 Laji: asuinpaikka: kylätontti

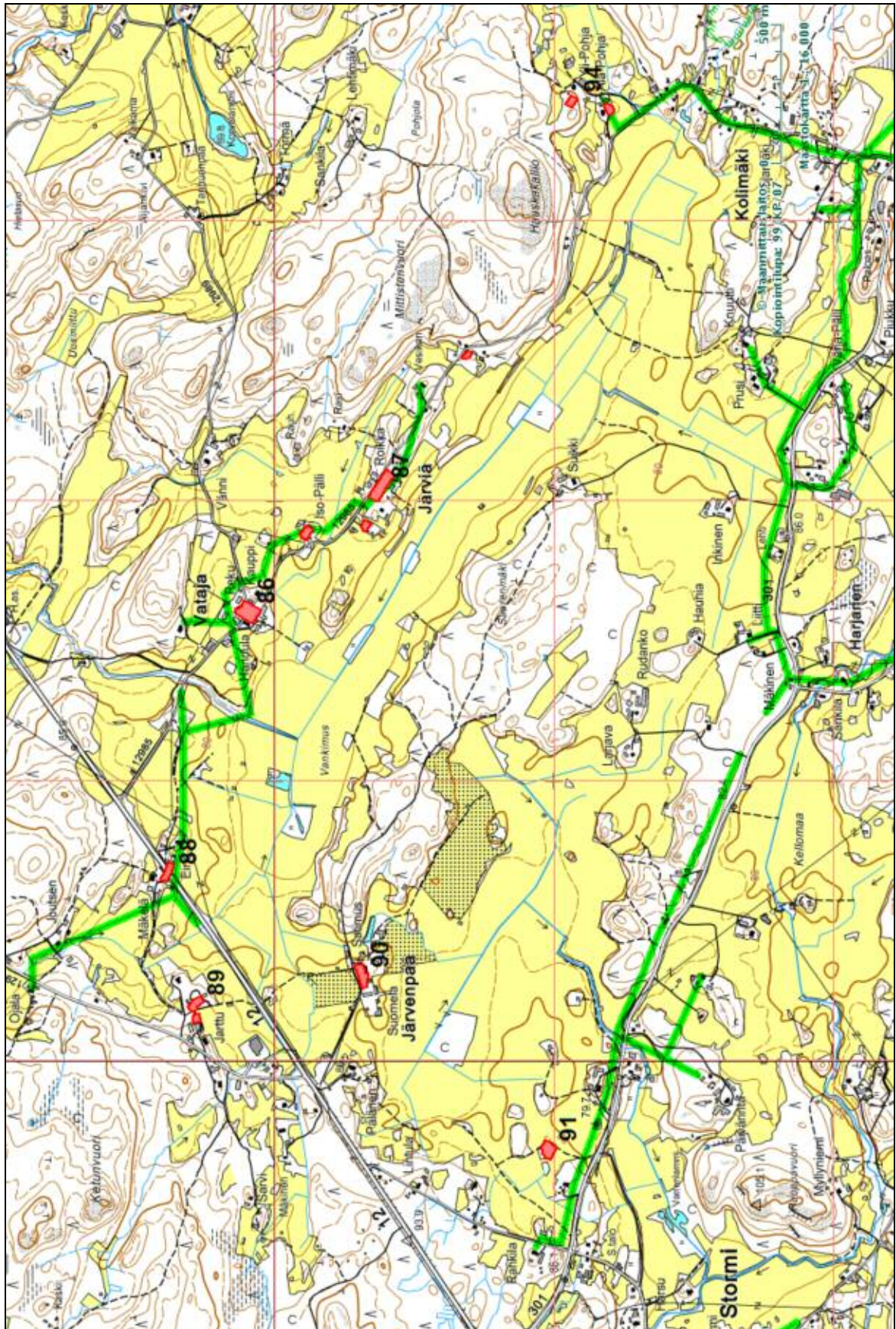
Kartta: x: 6803 55 y: 2447 75
 p: 6809 64 i: 3287 23

Tutkijat: Jussila T 2009 inventointi

Sijainti: Paikka sijaitsee Vammalan kirkosta 5,56 km itään.

Huomiot: Oletettavasti 1700-luvulla paikalle siirtynyt talo, paikannettu kartalta v. 1782. Paikannustarkkuus arviolta +-7 m. Yksittäistalo. Talotontti paikantuu nykyisen talon ja ison ulkorakennuksen välille, joka osin pihamaata osin arkeologiselta kanalta "ehjältä" vaikuttavaa maastoa. Mahdollisesti säilynyt 1700-l kerrostumia. Alustavasti muinaisjäänös, mutta suht. myöhään syntyneenä yksittäistalona ei kovin merkittävä.

Isojakokartta s. 16, nro 63. Maastokartta ed. sivulla.



SASTAMALA 86 VATAJAN KYLÄTONTTI

Rauh.lk: 3
 Ajoitus: historiallinen
 Laji: asuinpaikka: kylätontti



SASTAMALA 89 JÄRVENPÄÄ-LUMMAJA

Rauh.lk: 2
 Ajoitus: historiallinen
 Laji: asuinpaikka: kylätontti

Kartta: x: 6805 28 y: 2450 20
 p: 6811 26 i: 3289 76

Tutkijat: Jussila T 2009 inventointi

Sijainti: Paikka sijaitsee Vammalan kirkosta 7,97 km itään.
 Huomiot: Ensimmäinen maininta kylänä 1524 (Lummojoki). Lumman isäntä mainitaan 1488. V. 1782 kartalla kolme taloa. Tonttia ei tarkastettu inventoinnissa 2009. Kartan perusteella vaikuttaa olevan osin arkeologisessa mielessä ehjä ja siten muinaisjäänös.

Isojakokartta s. 37, maastokartta s. 38

SASTAMALA 90 JÄRVENPÄÄ SATIMUS

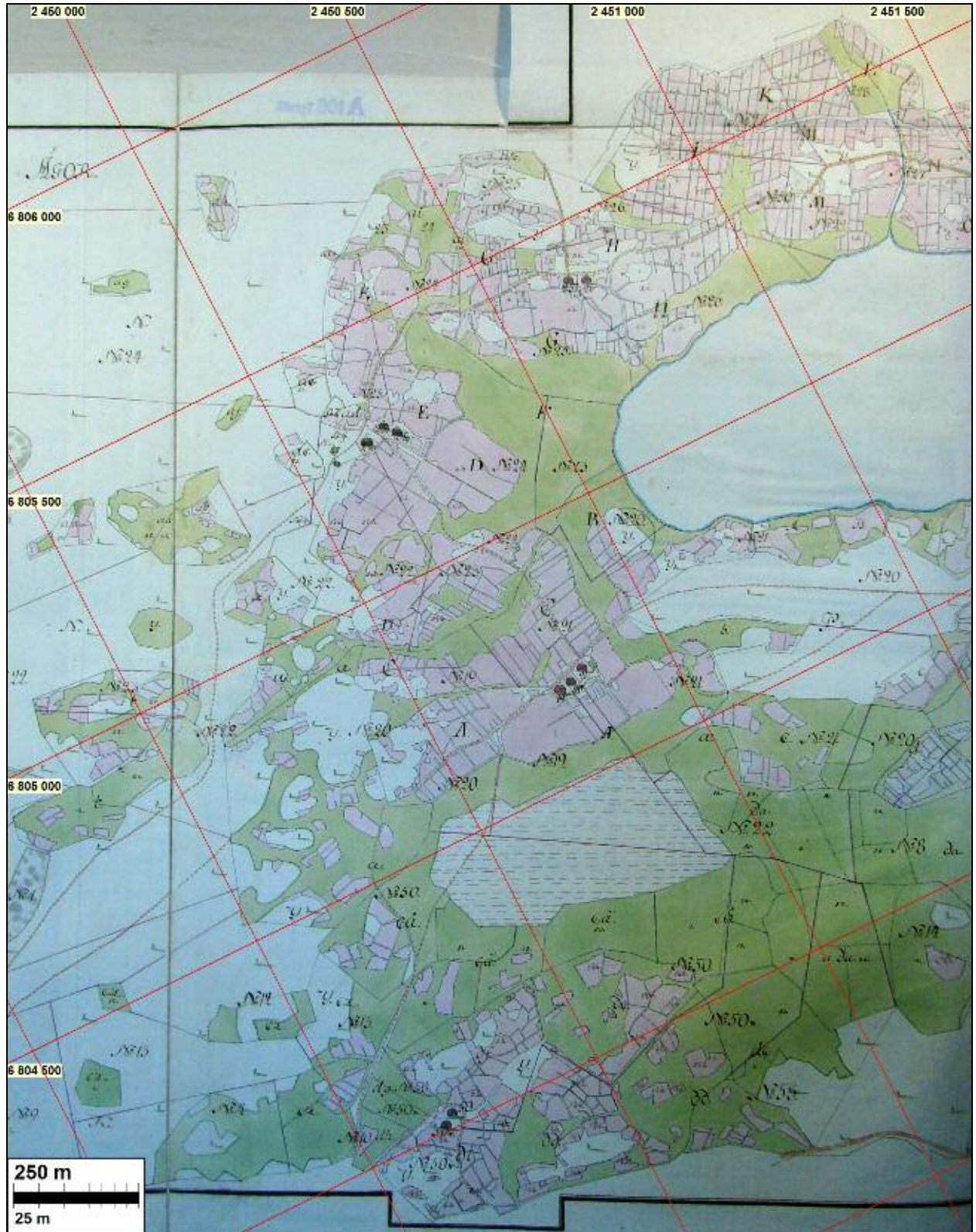
Rauh.lk: 3
 Ajoitus: historiallinen
 Laji: asuinpaikka: kylätontti

Kartta: x: 6804 69 y: 2450 30
 p: 6810 66 i: 3289 83

Tutkijat: Jussila T 2009 inventointi

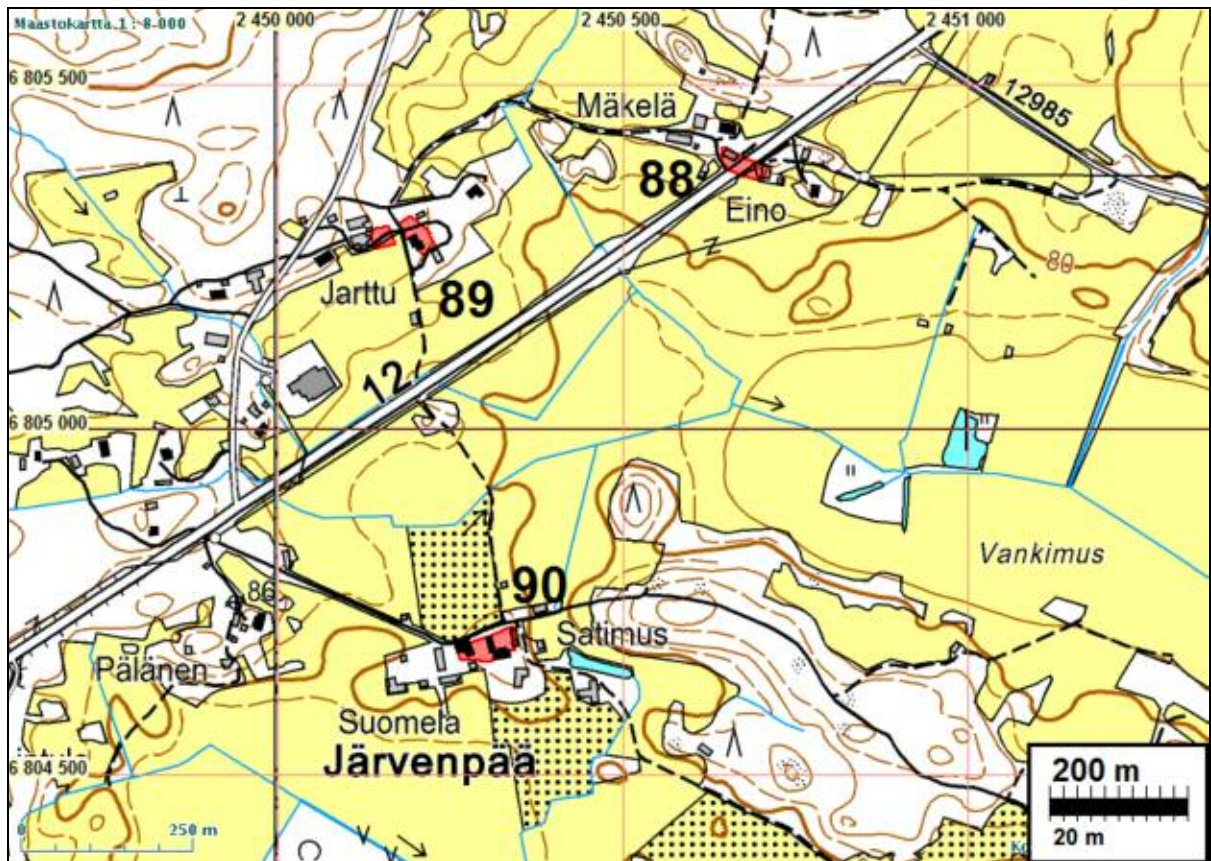
Sijainti: Paikka sijaitsee Vammalan kirkosta 8,03 km itään.

Huomiot: Ensimmäinen maininta 1469. V. 1782 kartalla kolme taloa. Paikkaa ei tarkastettu inventoinnissa 2009. Kartan perusteella kylätontti täysin rakennetun tilakeskuksen alueella ja tuhoutunut.



Hornborg 1777,1782-3, A106 1/14

Ylinnä Kaltilan kaksi taloa, entisen Vankimusjärven länsipuolella Lummaja ja luoteispuolella Sattimus. Alhaalla keskellä Stormin kahden talon kylä.



SASTAMALA 91 STORMIN KYLÄTONTTI

Rauh.lk: 2
 Ajoitus: historiallinen
 Laji: asuinpaikka: kylätontti

Kartta: x: 6804 02 y: 2449 68
 p: 6810 02 i: 3289 18

Tutkijat: Jussila T 2009 inventointi

Sijainti: Paikka sijaitsee Vammalan kirkosta 7,43 km itään.

Huomiot: Stormi mainittu 1490, kylänä 1540. Paikannus 1782 kartalta. Kartan perusteella täysin autoitunut kahden talon kylätontti. Muinaisjäännös.

Isojakokartta s. 37. Maastokartta yllä.

SASTAMALA 92 KALTSILAN KYLÄTONTTI

Rauh.lk: 3
 Ajoitus: historiallinen
 Laji: asuinpaikka: kylätontti

Kartta: x: 6800 14 y: 2451 98
 p: 6806 04 i: 3291 30

Tutkijat: Jussila T 2009 inventointi

Sijainti: Paikka sijaitsee Vammalan kirkosta 10,64 km kaakkoon.