

# **Sastamala Stormi Osayleiskaava-alueen muinaisjäännösinventointi 2012**



**Timo Jussila  
Antti Bilund  
Timo Sepänmaa  
Mikko Helminen**



**Kustantaja: Sastamalan kaupunki**

Sisältö:

<b>Perustiedot</b> .....	<b>2</b>
<b>Inventointi</b> .....	<b>3</b>
<b>Yleiskartta</b> .....	<b>4</b>
<b>Muinaisjäännökset</b> .....	<b>5</b>
SASTAMALA JÄRVENPÄÄ-LUMMAJA .....	5
SASTAMALA STORMIN KYLÄTONTTI .....	8
SASTAMALA EKOJOKI.....	15
SASTAMALA UUNIMÄKI.....	17
<b>Muut kohteet</b> .....	<b>21</b>
SASTAMALA LAUKULA ISO-IIVARI .....	21
SASTAMALA JÄRVENPÄÄ SATIMUS .....	22

*Kansikuva:* Ekojen laaksoa Stormin taajaman länsipuolella

### Perustiedot

*Alue:* Sastamala, Stormin osayleiskaava-alue.

*Tarkoitus:* Tarkistaa onko alueella muinaisjäännöksiä. Etsiä uusia muinaisjäännöksiä. Pääpaino esihistoriallisen ajan muinaisjäännoisten inventoinnissa.

*Työaika:* Kenttätyöt huhti-toukokuu 2012

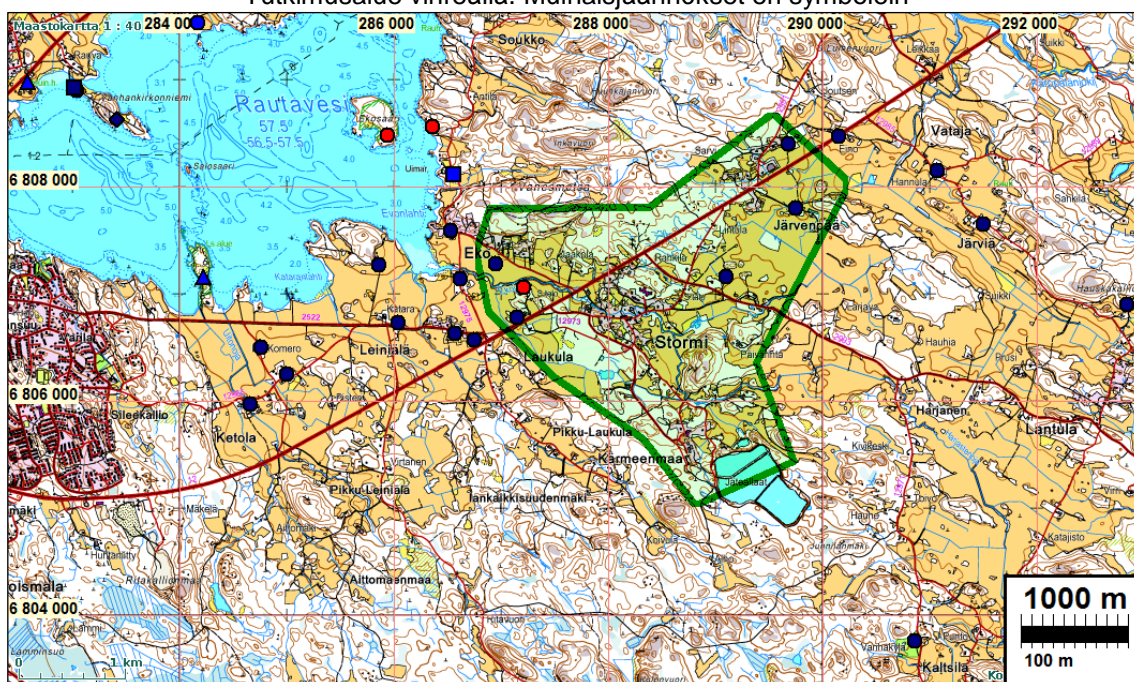
*Kustantaja:* Sastamalan kaupunki

*Aiemmat tutk:* Jussila T: Sastamala, Stormin, Kärppälän ja Karkunkylän-seudun vesihuoltoverkoston alueen muinaisjäännoisinventointi 2009

*Tekijät:* Mikroliitti Oy, Timo Jussila, Antti Bilund, Timo Sepänmaa, Mikko Helminen.

*Tulokset:* Alueen historiallisen ajan muinaisjäännökset oli selvitetty v. 2009. Tarkastettiin alueella olevat neljä kylätonttia joita ei oltu tarkastettu v. 2009. Yksi kylätontti täysin auto ja muinaisjäännos, yksi kylätontti osin auto, kaksi tuhoutunut arkeologin näkökulmasta. Lisäksi havaittiin yksi kivikautinen asuinpaikka.

Tutkimusalue vihreällä. Muinaisjäännökset eri symbolein



### Inventointi

Stormin alueelle laaditaan osayleiskaavaa ja Sastamalan kaupunki tilasi Mikroliitti Oy:ltä alueen täydennysinventoinnin. Alueella on suoritettu vesihuoltolinjojen muinaisjäännösinventointi v. 2009, jolloin alueen vanha karttamateriaali käytiin läpi ja siitä paikannettiin kylätontit ja muut mahdollisesti potentiaaliset muinaisjäännökset. Kaikkia kylätontteja ei kuitenkaan tuolloin maastossa tarkastettu ja muutoinkin maastotarkastukset keskittyivät vesihuoltolinjojen kohdille ja liepeille.

Tässä inventoinnissa käytiin alue läpi erityisesti esihistorian etsimiseksi mutta kaiken aikaisia muinaisjäännöksiä pyrittiin myös tarkastelemaan alueilla joissa ei käyty v. 2009. Tutkittavalle alueella sijoittuu neljä 1780-luvun isojakokartoilta paikannettua kylätonttia, jotka tarkastettiin. Ekojokivarren maastot tarkastettiin kattavasti –pääosin peltoa. Inventointiajankohdasta johtuen monet pellot olivat talven jälkeen kynnöksellä ja helposti havainnoitavissa. Vastaavasti kyntämättömiäkin peltoja oli, mutta useimmat alueilla joissa tuskin muutenkaan olisi muinaisjäännöksiä lähdetty etsimään. Alueen pohjoisosassa, kallioisessa mäkimaastossa kuljettiin mm. vanhoja pitäjän- ja kylärajamerkkejä tutkailemassa. Alueen koillispuolella tarkastettiin kuivatetun Vankimusjärven rantoja.

Alueen historiallisen ajan asutus ja kartat on varsin perusteellisesti käsitelty v. 2009 raportissa, eikä tässä raportissa asiaa enää toisteta kuin tarkastettujen kohteiden osalta. Mainittakoon tässä vielä se, että Stormin taajaman ympäristöä kuvaavaa isojakokarttaa ei ole. Merkittäviä vanhoja tielinjoja ei alueella ole. Tielinjat on esitetty v. 2008 raportissa. Stormin kylätaajaman alueella tutkailtiin Ekojoen varsia asutuksen lomassa. Taajaman länsiosassa on melko jyrkkäpu-  
touksinen koski ja sahamylly. Vanhoiksi ja käytöstä poistuneiksi myllyrakenteiksi tulkittavia rakenteita emme koskessa havainneet, emme myös muita käytöstä poistuneita rakenteita tai niiden jäänteitä (siltoja tms.).



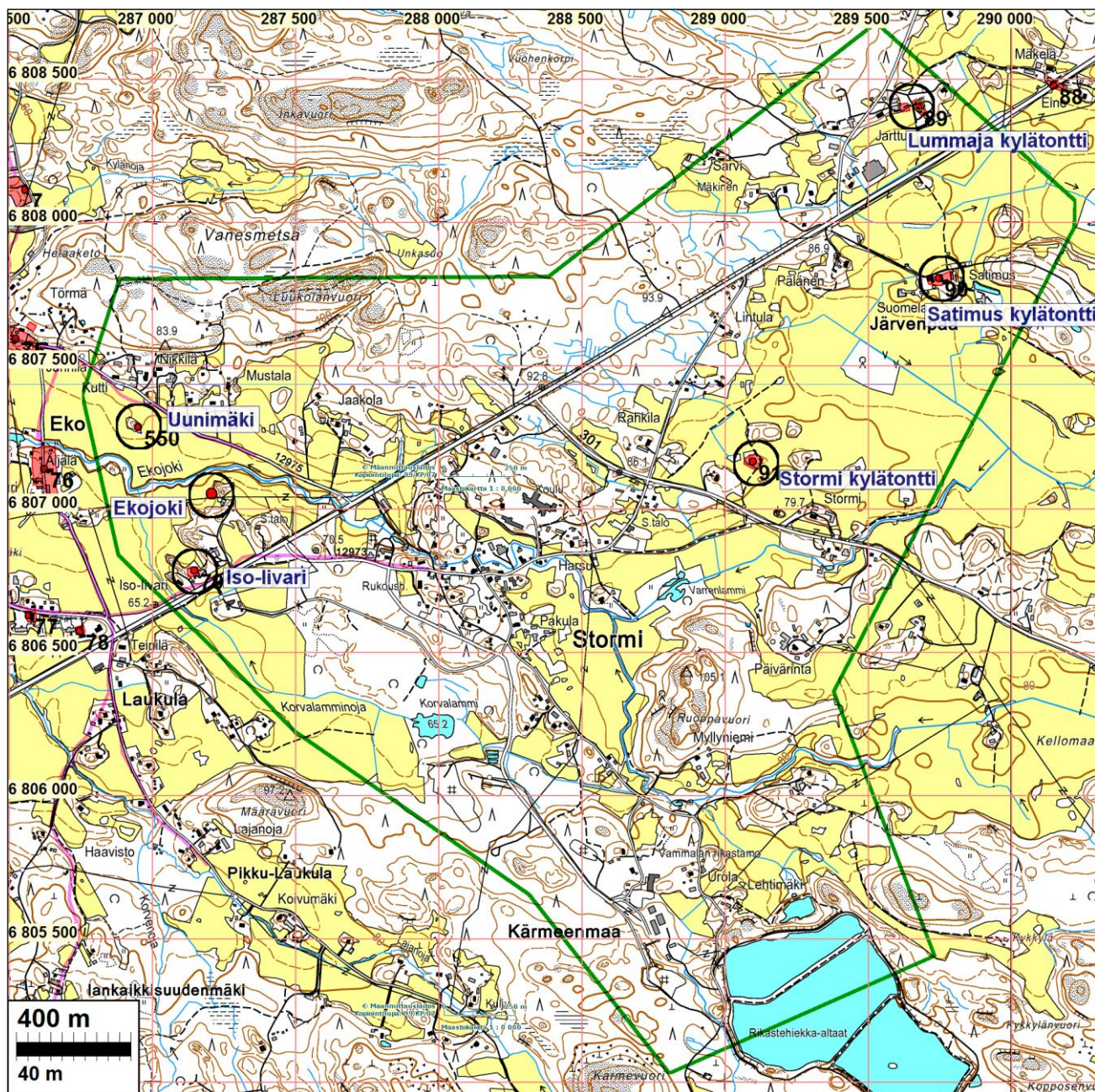
Ekojoen koski Stormissa

Alueen eteläosa on suureksi osaksi kaivosaluetta jota käytiin katsomassa vain pikaisesti ja pintapuolisesti. Muinaisjäännöksiksi todettiin kaksi 1782 kartalta rajattua kylätonttia – toinen täysin autiona jo v. 1900 senaatinkartalla (Stormi) , toinen osittain tuhoutuneena (Lummaja). Lisäksi havaittiin yksi kivikautinen asuinpaikka (Ekojoki) ja tarkastettiin Unimäen muinaisjäännös -  
,ahd pajan tms. paikka.

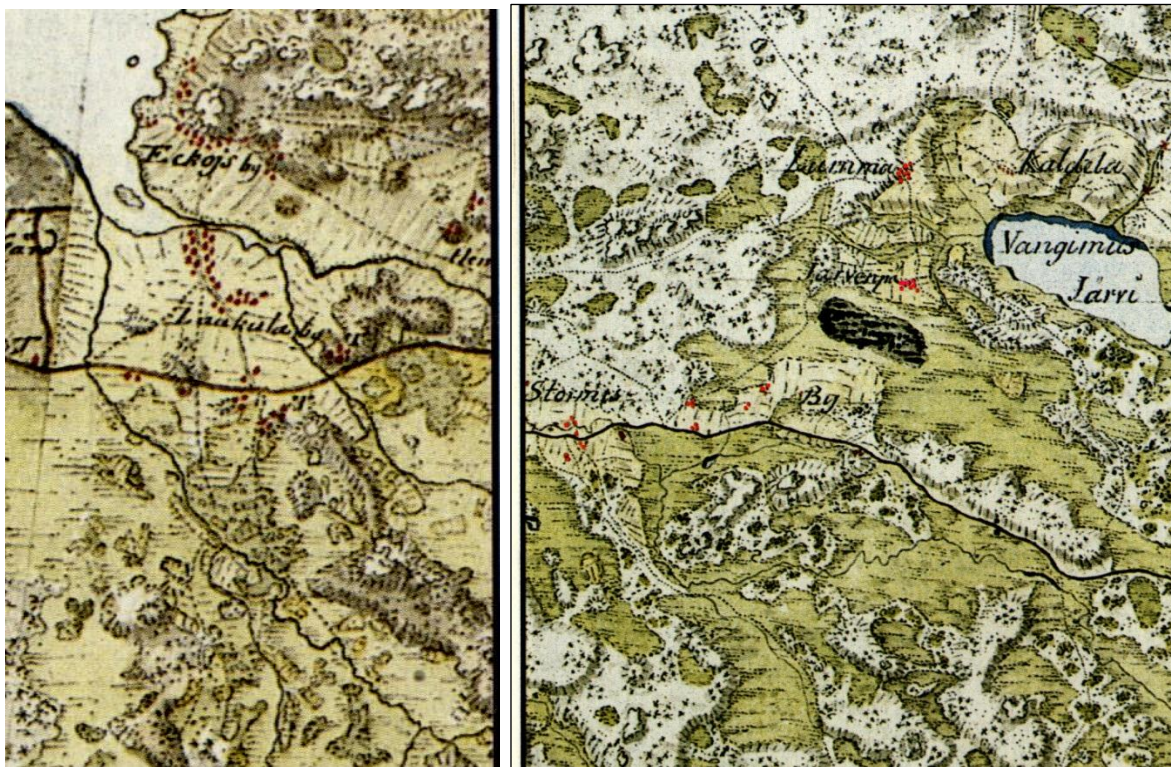
19.6.2012

Timo Jussila

## Yleiskartta



Tutkimusalue rajattu vihreällä.



Otteet Stormin aluetta kuvavasta ns. Kuninkaankartasta (1790-1804). Siihen merkityt kylät vahvistettu päälle punaisella

### Muinaisjäänökset

#### SASTAMALA JÄRVENPÄÄ-LUMMAJA

Mjtunnus:

Rauh.lk: 2

Ajoitus: historiallinen

Laji: asuinpaikka: kylätontti

Koordin: N: 6808 400 E: 289 674

X: 6805 280 Y: 2450 200

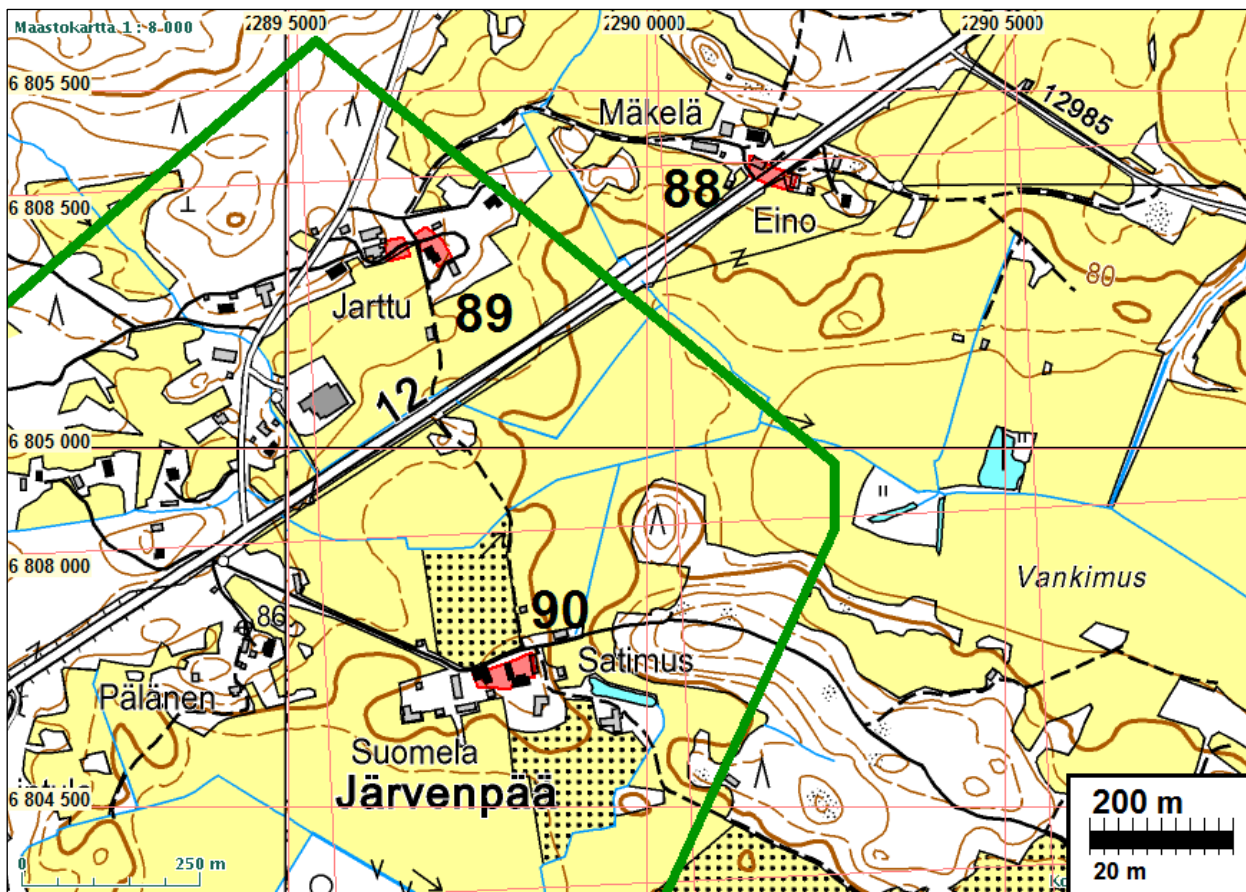
P: 6811 260 I: 3289 760

Tutkijat: Jussila T 2009 inventointi, Jussila T 2012 inventointi

Sijainti: Paikka sijaitsee Vammalan kirkosta 8 km itään.

Huomiot: Jussila 2009: Ensimmäinen maininta kylänä 1524 (Lummojoki). Lumman isäntä mainitaan 1488. V. 1782 kartalla kolme taloa. Tonttia ei tarkastettu inventoinnissa 2009. Kartan perusteella vaikuttaa olevan osin arkeologisessa mielessä ehjä ja siten muinaijäänös.

Jussila 2012: Kylätontin itäpuolisko - kahden talon tonttimaa on rakennettu ja siellä tuskin on mitään arkeologisesti relevanttia jäljellä. Länsipuoli, yhden talon tonttimaa, vaikuttaa olevan suureksi osaksi ehjä, tosin osalla aluetta vaikuttaa maata tasatun ja ehkä myös täytemaata. Alustavasti voisi ajatella muinaijäänökseksi. Isojakokartan perusteella tehty tontin paikannus arviolta +-10 m.



Kartalla nro 89



Isojakokartan tonttirajaus punaisella. Ehdotettu muinaisjännösrajaus sinisellä.



Lummajan kolmen talon tontti ylhäällä ja Järvenpään tontti alhaalla. Päälle piirretty KJ2 koordinaatisto. Kartta: Hornborg 1777,1782-3, A106 1/14



Kylätontti taustalla rakennuksen vas. Puolella. Hukkasenttieltä länsilounaaseen.

Kuva Google.

**SASTAMALA STORMIN KYLÄTONTTI**

Mjtunnus:

Rauh.lk: 2

Ajoitus: historiallinen

Laji: asuinpaikka: kylätontti

Koordin: N: 6807 166 E: 289 102 Z: 82

X: 6804 021 Y: 2449 686

P: 6810 023 I: 3289 187

Tutkijat: Jussila T 2009 inventointi

Sijainti: Paikka sijaitsee Vammalan kirkosta 7,4 km itään.

Huomiot: Jussila 2009: Stromi mainittu 1490, kylänä 1540. Paikannus 1782 kartalta. Kartan perusteella täysin autoitunut kahden talon kylätontti. Muinaisjäännös.

Bilund ja Helminen 2012:

Vuoden 1782 kartalta paikannettu kylätontti ja sen lähiympäristöä tarkastettiin Stormin osayleiskaava-alueen inventoinnissa 25.4. ja 26.4.2012. Kylätontti sijaitsee 300 m nykyisestä Stormin talosta luoteeseen ja 150 m Vesilahden tieltä (tie numero 301) koilliseen, peltojen ympäröimässä 60 m pitkässä ja 40 m leveässä metsäsaarekkeessa. Saareke muodostaa loivapiirteisen kumpareen, ja maaperä siinä on hiekkamoreenia. Ympäröivät pellot ovat savisempia. Lähiympäristössä on useita muita samanlaisia metsäsaarekkeita.

**1)**

Kylätontilla, metsäsaarekkeen luoteisosassa, korkeimmalla kohdalla ja luoteeseen laskevalla rinteellä havaittiin rakennuksen perustusten jäänteitä. Ne on ladottu luonnonkivistä, ja ovat enimmäkseen matalia, sammaleen ja turpeen peittämiä. Luoteisreuna ja erityisesti pohjoiskulma erottuvat selvempänä, koska ne ovat laskevassa rinteessä ja korkeampia. Koko rakenteen pituus on noin 17 m itäkoillisesta länsilounaaseen, ja leveys noin seitsemän metriä. Keskiosassa on matala kumpare, jossa on turpeen alla tiilen paloja ja muruja. Tämä saattaa olla tulisijan jäännös, mutta se ei ole varmaa, koska kumpareessa on myös muutamia varsin suuria kiviä. Koska seinälinjoja ei voitu seurata koko pituudelta, on myös mahdollista, että kyseessä on ollut kaksi peräkkäistä rakennusta lähellä toisiaan. Rakenteen lounaispäästä on metsän reunaan lounaassa noin 10 m ja luoteessa noin 15 m (N 6807172, E 289079).

Lounaispäästä noin 5 m lounaaseen havaittiin kairalla tiilen muruja noin puolen metrin syvyydessä, vaikka maan pinta oli tasainen. Yleensä saarekkeessa kivi tai kallio tuli vastaan lähempänä pintaa. Rakenteen koillisestä on 8 m metsän reunaan luoteessa ja 22 m peltotielle koillisessa (N 6807182, E 289089). Edellisistä jäänteistä noin 15 m kaakkoon, 10 m päässä metsikön lounaisreunasta, on turpeen ja karikkeen peittämä, pyöreähkö kiven- ja maansekainen kumpare. Sen mitat ovat noin 4 m x 3 m, ja korkeus vajaa metri. Heti turpeen alla on palaneita kiviä, palanutta savea ja tiilimurskaa. Keskiosassa näkyi pinnalla muutamia noin 30 cm läpimittaisia kiviä. Kyseessä on selvästi uunin perustus. Edellisestä noin 10 m



kaakkoon ja noin 15 m metsikön reunasta on noin 2,5 m läpimittainen kaivo. Seinämät on ladottu luonnonkivistä. Se on täytetty suurehkoilla kivillä niin, että jäljellä oleva syvyys on noin 1 m. Metsäsaarekkeen kaakkoisimmassa osassa ei havaittu selvästi pinnalle näkyviä tunnistettavia rakenteita. Saareke on kuitenkin niin pieni, että kahden talon tontit ovat ilmeisesti kattaneet sen kokonaan, ja koko saareke on syytä katsoa muinaisjäännösalueeksi. kylätontti on hyvin säilynyt, sillä saarekkeessa ei havaittu mitään uudemman ihmistoiminnan jälkiä.

Varsinaisen kylätontin lisäksi tarkastettiin lähellä olevat metsäsaarekkeet, jotka näkyvät samanmuotoisina peltojen keskellä myös vuoden 1782 kartassa.

## 2)

Kylätontista noin 50 m pohjoiseen sijaitsevassa metsäsaarekkeessa on itä- ja länsipäissä kumpareet. Niiden välisessä notkelmassa havaittiin tulisijan jäännös (N 6807263, E 289124). Se on suorakulmainen, mitoiltaan noin 2 m x 2 m, 0,6 m korkea ja varsin jyrkkäreunainen. Ainakin lounaiskulmassa on alimpana suorakulmainen luonnonkivi nurkkakivenä. Kairalla havaittiin varsinkin rakenteen pohjoispuolella voimakas nokikerros, sekä turpeen alla hiiltä, runsaasti kuonaa ja muutamia tiilen muruja. Kyseessä lienee pajan ahjon jäännös. Ympärillä ei havaittu jälkiä rakennuksesta. Saman saarekkeen länsipäissä havaittiin kaivantoja, mutta ne lienevät hiekkakuoppia. Kahdessa idempänä olevassa saarekkeessa ei havaittu mitään muinaisjäännöksiin viittaavaa.

## 3)

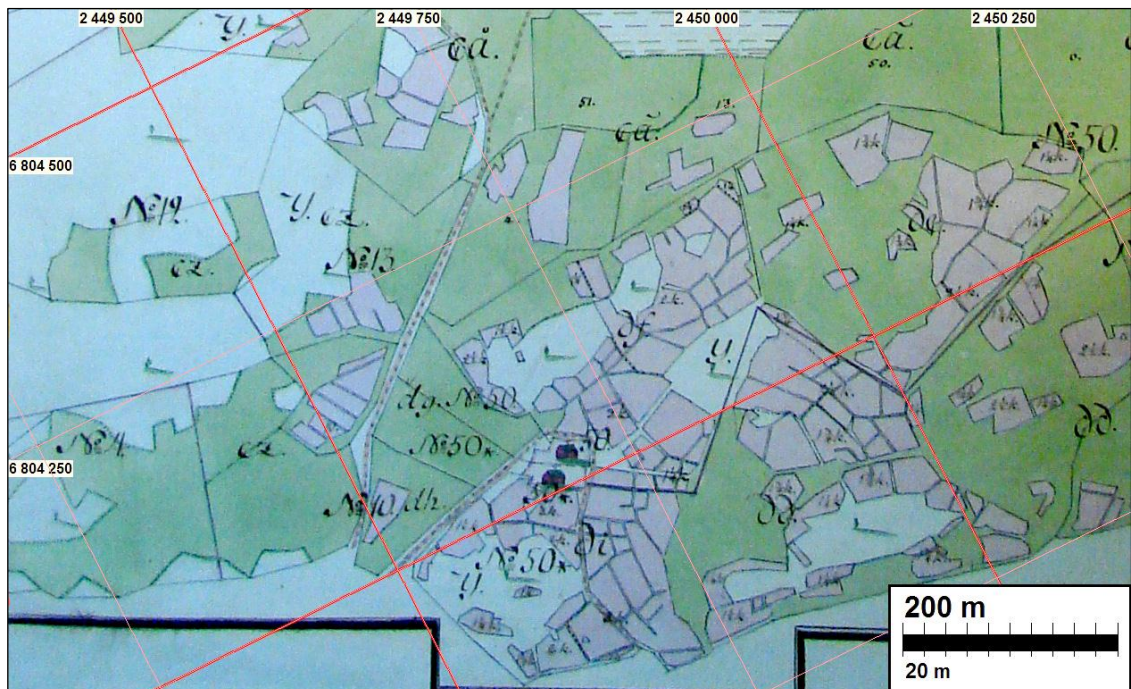
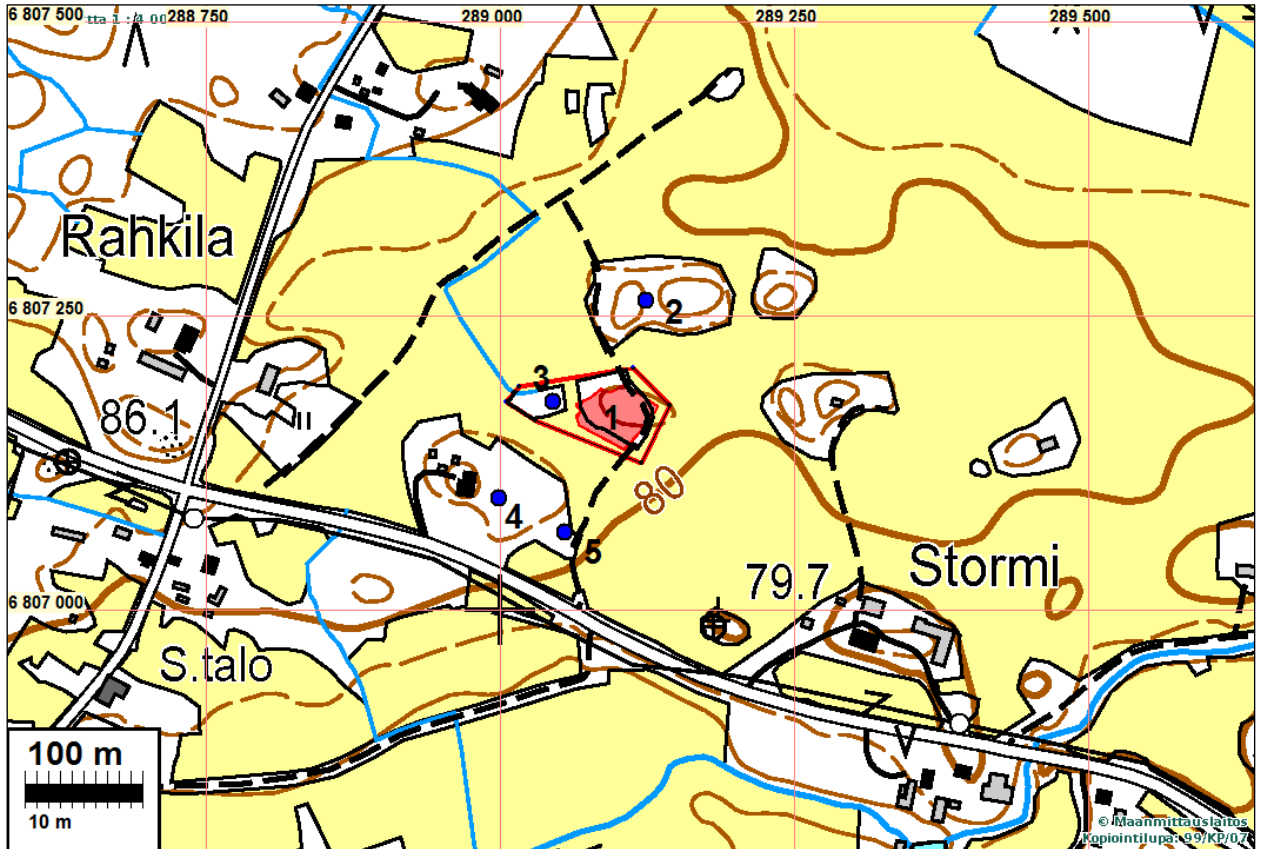
Kylätontin länsipuolella olevan pienen metsäsaarekkeen itäosassa havaittiin kuoppajäännös (N 6807177 E 289045). Kuoppa on pyöreä, halkaisijaltaan noin 4 m ja syvyydeltään 1-1,2 m. Seinämät ovat valuneet, mutta edelleen melko jyrkät. Varsinkin reunoilla on kiviä. Mitään selkeitä rakenteita kuopassa ei kuitenkaan havaittu. Kuopan ajoitus ja funktio on epäselvä.

## 4)

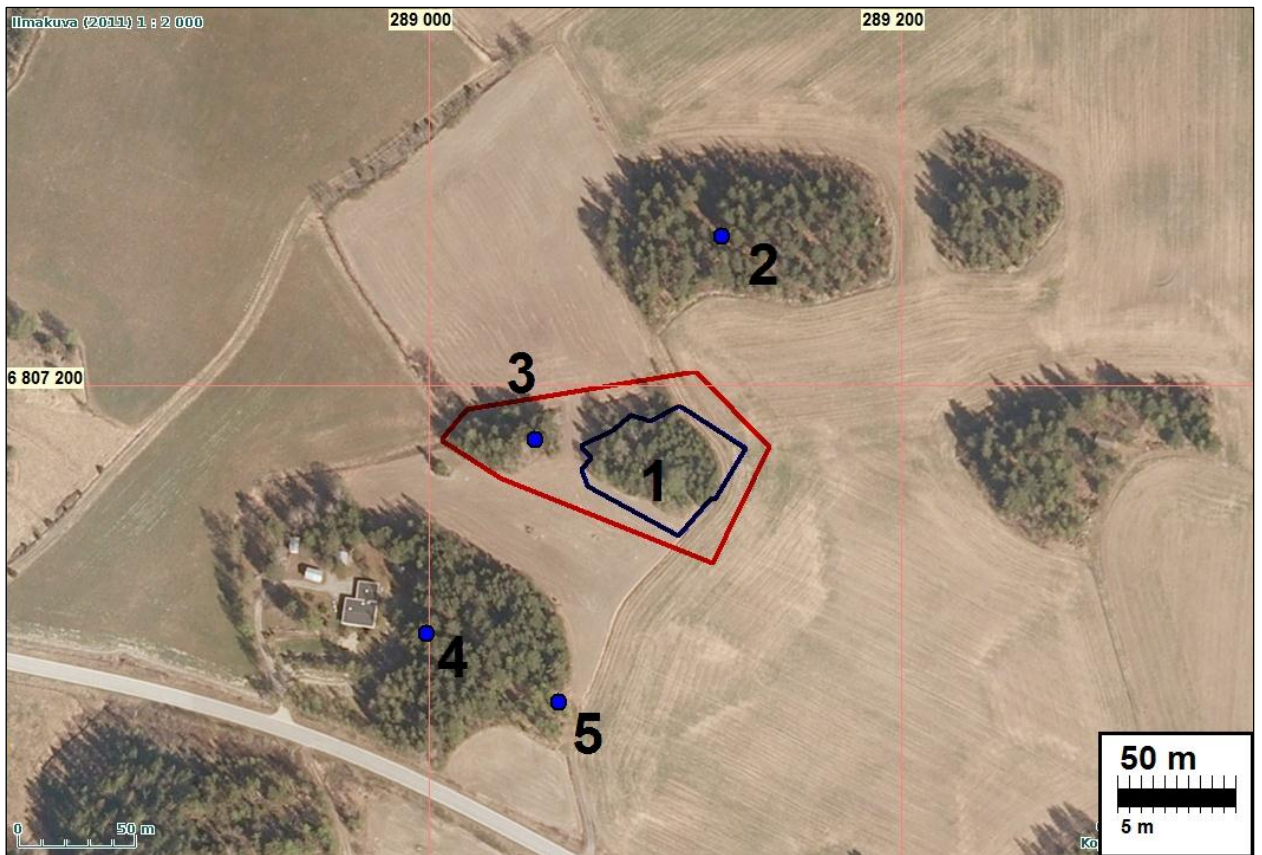
Edellisestä saarekkeesta ja kylätontista lounaaseen on suuri metsäsaareke, jonka länsipuoliskossa on omakotitalo. Itäpuoliskossa havaittiin erilaisia jäänteitä. Omakotitalon itäpuolella kuusimetsässä, pihan reunasta vajaan 10 m itään, on suuri uunin jäännös (N 6807095 E 288999). Se on suorakulmainen, mitoiltaan noin 3,5 m x 3,5-4 m ja noin metrin korkuinen. Varsinkin eteläsivulla uunin perustuksessa näkyy suora reuna, jossa on suuria kiviä. Lakiosa on kumpumainen, sammaleen peittämä. Kairalla kummussa ja sen ympärillä todettiin likamaata, tiilen muruja ja hiiltä. Kummun ympärillä ei voitu hahmottaa selkeää rakennuksen perustusta, vaan maan pinta oli varsin tasainen. Sen sijaan kummusta noin 5 m pohjoiseen on loivasti pohjoiseen nousevalla pinnalla 10-15 cm korkea suora kivireunus, jonka päällä 3 m leveä terrassimainen tasanne. Tasanne jatkuu lännessä noin 8 m päähän, omakotitalon pihan reunassa olevaan, ilmeisesti pihalta raivattuun kivivalliin asti. Tasanteen pohjoispuolella maan pinta nousee edelleen, mutta muutaman metrin päässä on epämääräisiä, ilmeisesti uudempia kaivantoja. Uuninjäännöksestä lounaaseen on noin 10 m leveä ja länsiluoteesta pihan laidasta itäkaakkoon noin 20 m pituisena ulottuva kivetön kaistale, ilmeisesti vanha pelto. Sen pohjoisreuna on lähimmillään noin 5 m päässä uuninjäännöksestä.

5)

Edellisistä jäännöksistä hieman erillään, saarekkeen kaakkoisreunalla on vielä maan- ja kivensekainen kumpare, jossa on paljon myös tiiltä (N 6807066 E 289055). Kivet ovat palaneita. Kumpu on läpimitaltaan noin 3 m ja 1,5 m korkea, kartiomainen. Kyseessä lienee riihen kiuas. Vieressä oleva laho hirsi näyttää jatkuvan kummun reunan alle, joten jääne ei ole kovin vanha.



Hornborg 1777,1782-3, A106 1/14. Päälle piirr. KKJ2 koordinaatisto



Kylätonttirajaus sinisellä. Ehdotettu muinaisjäännösrajaus punaisella.



Kylätontti metsässä, kuvattu pohjoisesta.



Kylätontti etelästä.



Tontin luoteisosassa olevat mahd. kiukaan jäänteet





Välisaarekkeen kuoppa 3. Kuvattu itään ja alla etelään



Eteläsaarekkeen kaakkoiskulman riihen kiuas 5. Kuvattu itään. Alla koilliseen.



Eteläsaarekkeen kaakkoiskulman riihen kiuas 5. Kuvattu koilliseen



Eteläsaarekkeen uuninjäänös 4. Kuvattu länsiluoteeseen.



Eteläsaarekkeen uuninjäänöksen 4 pohjoispuolella oleva terassimainen rakenne. Kuvattu länteen.

## SASTAMALA EKOJOKI

Mjtunnus:

Rauh.lk: 2

Ajoitus: kivikautinen

Laji: asuinpaikka

Koordin: N: 6807 067 E: 287 211 Z: 67,5 ±1 m

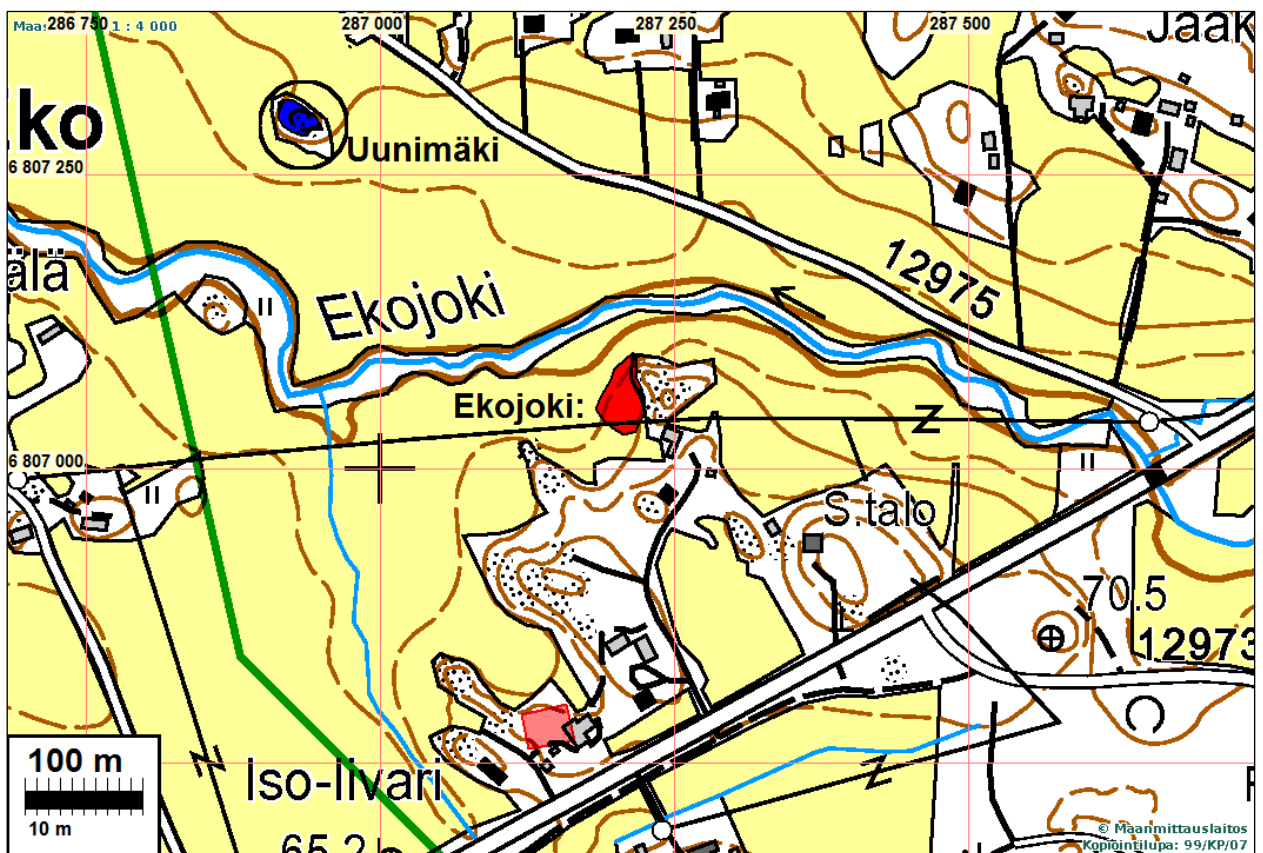
X: 6803 835 Y: 2447 802

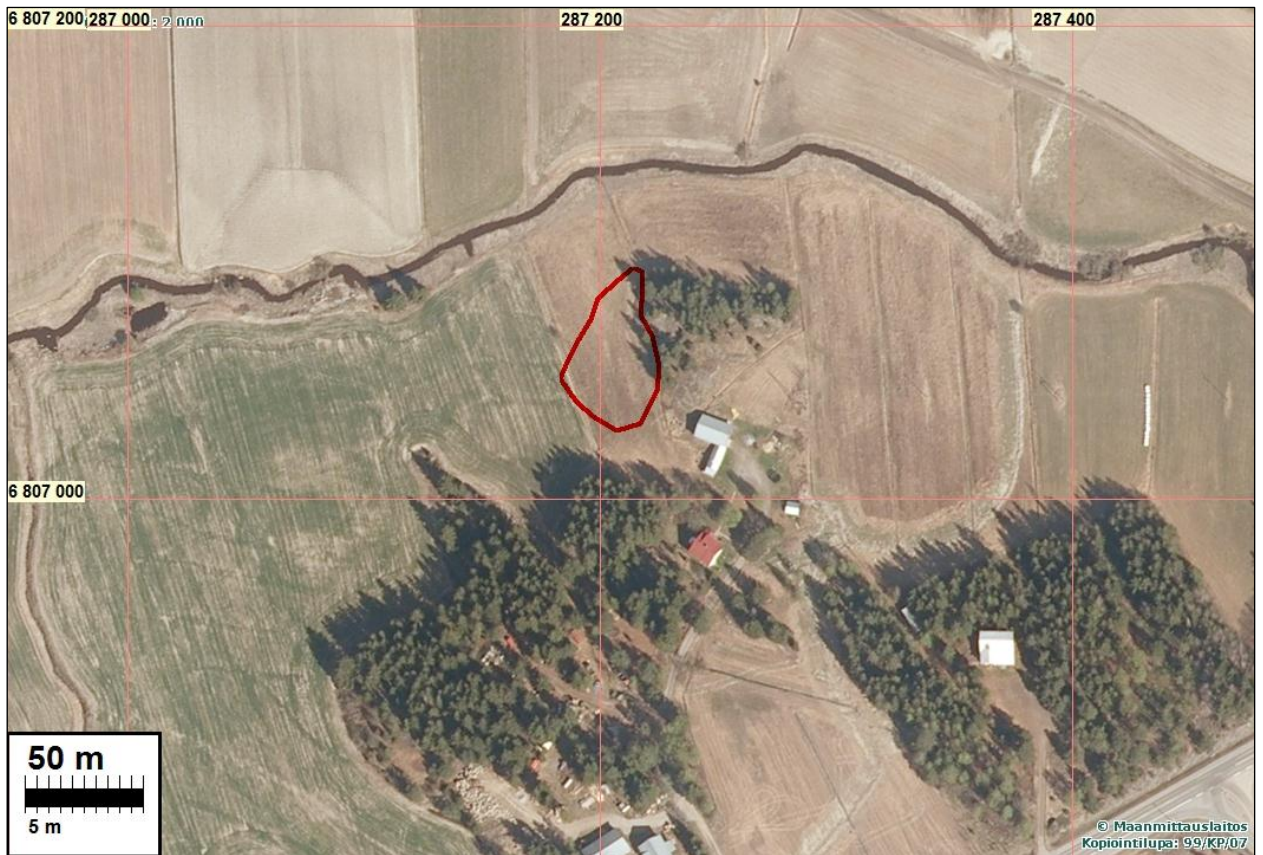
P: 6809 924 I: 3287 296

Tutkijat: Jussila T 2012 inventointi

Sijainti: Paikka sijaitsee Vammalan kirkosta 5,6 km itään, Ekojoen etelärannalla, jokisuusta, Ekon sillasta 580 itään (itäkaakkoon).

Huomiot: Ekojoen eteläpuolella, jokitorvästä n. 30 m etelään, korkeahkon kallion länsipuolisella peltorinteellä havaittiin runsaasti kvartseja - iskoksia ja esine. Asuinpaikan itäpuolella on jyrkkä kalliorinne. Joen suunnassa löydöt loppuivat alarinteessä noin 62,5 m korkeuskäyrän tuntumassa ja ylärinteessä - etelän suuntaan 65 m korkeustason alapuolella. Runsaimmin kvartseja oli rinteiden puolivälissä. Kvartseja esiintyi pellossa 40 m etäisyydellä kalliorinteestä länteen, mutta kauempana kalliosta kvartseja oli harvakseltaan. Asuinpaikka rajautuu selkeästi löytöjen perusteella.





Muinaisjännösrajaus punaisella



Asuinpaikkaa kuvan alalla pellossa. Pohjoiseen





Asuinpaikkaa pellossa. Etelään



Asuinpaikka kalliosaarekkeen vieressä pellossa. Itään

### **SASTAMALA UUNIMÄKI**

Mjtunnus: 1000007532

Rauh.lk: 2

Ajoitus: historiallinen

Laji: työpaikka

Koordin: N: 6807 284 E: 286 950 Z: 66

X: 6804 040 Y: 2447 530

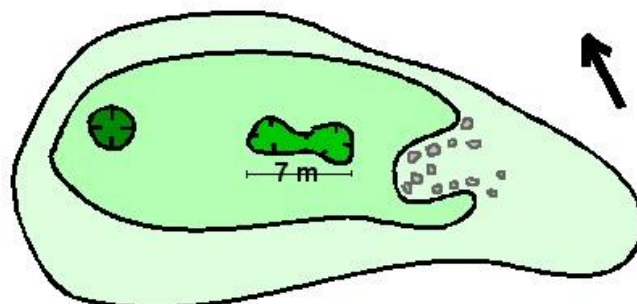
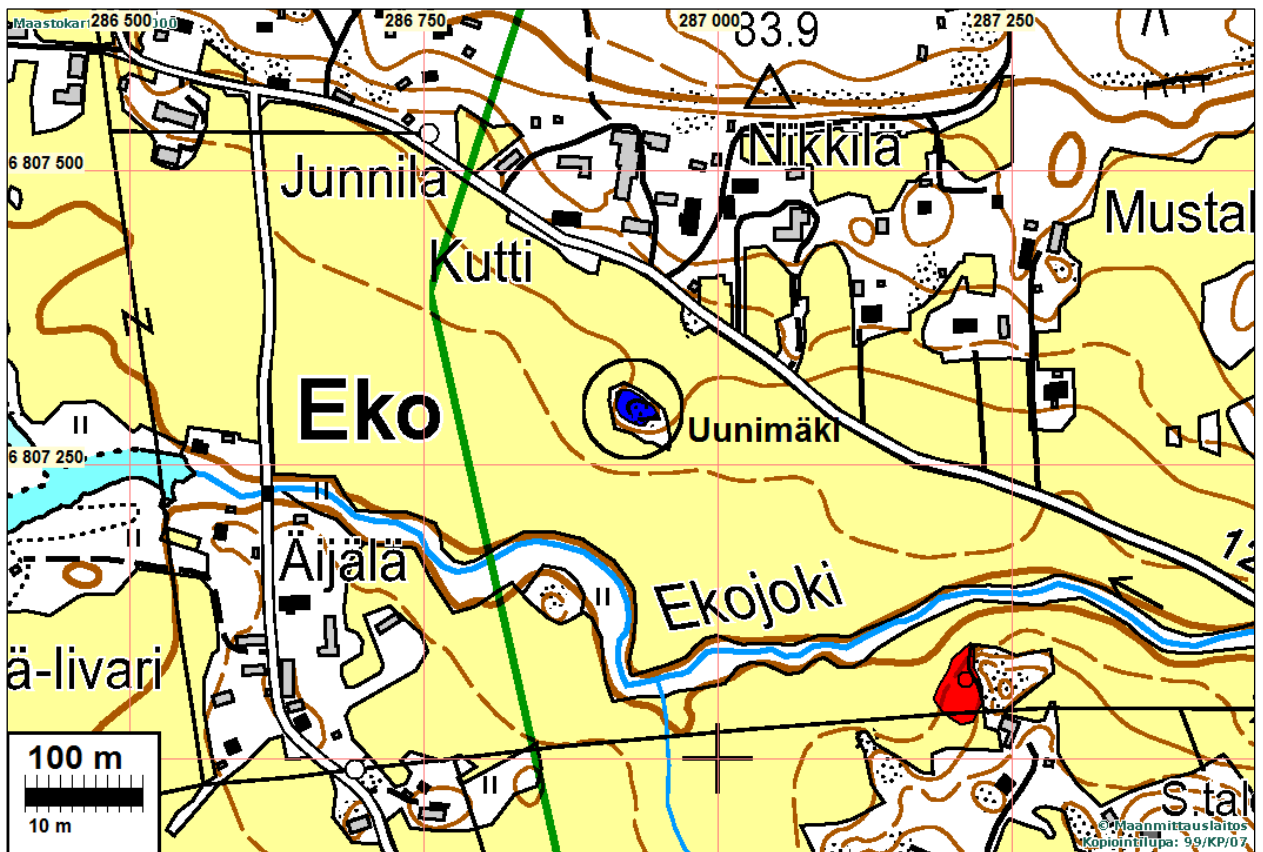
P: 6810 140 I: 3287 030

Tutkijat: Timo Jussila/Mikroliitti 2002 inventointi

Sijainti: Paikka sijaitsee Vammalan kirkosta 5,3 km itään, Ekojoen pohjoispuolella.

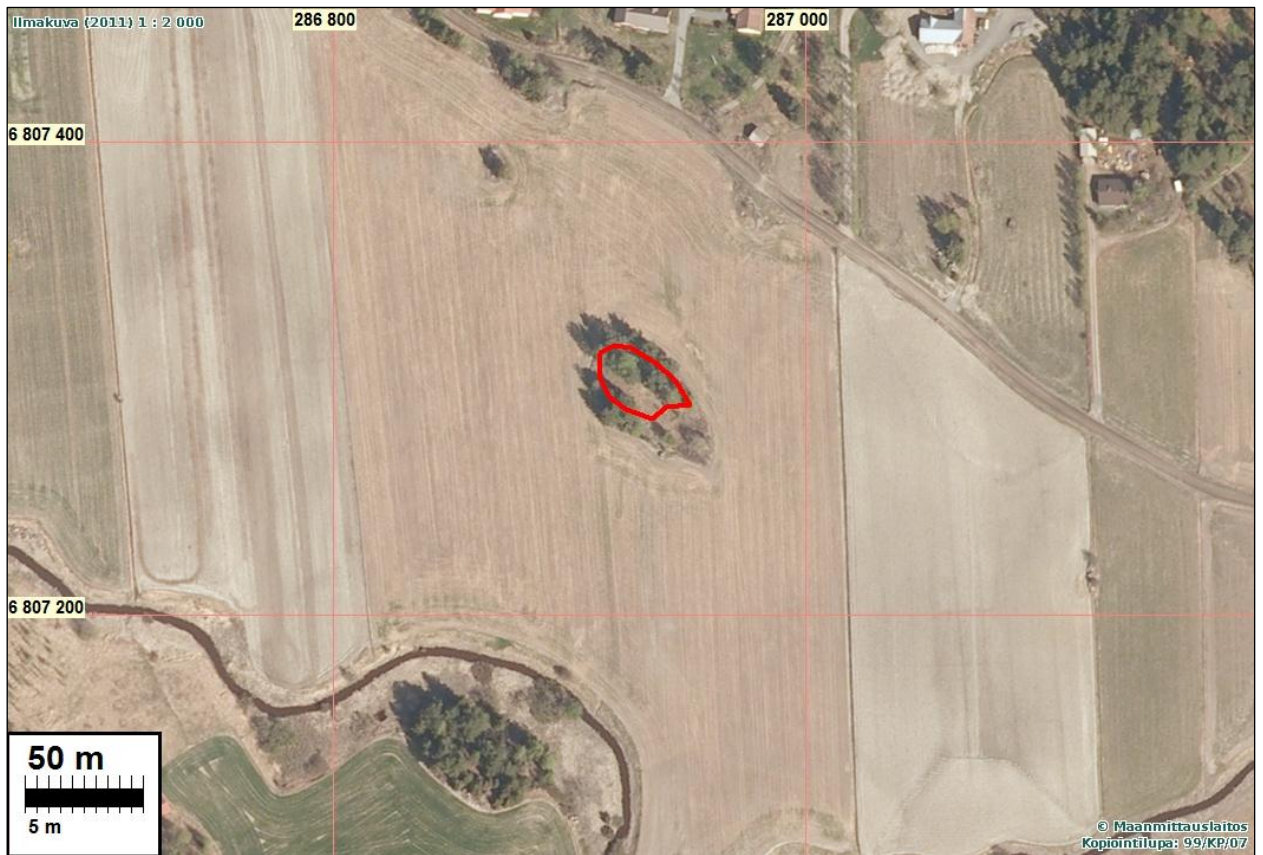
Huomiot: Muinaisjäännösrekisteri: Uunimäki on peltojen keskellä oleva länsiluode-itäkaakko-suuntainen noin 30 m pitkä ja 20 m leveä ja n. 3 m korkea kumpare. Mäen päällä on molemmissa päissä ja keskellä kaivannot. Koekuopista tuli nokimaata, sulanutta lasia ja paljon nauloja. Kyseessä on ilmeisesti palaneen rakennuksen paikka.

Jussila 2012: Kumpare on maaperältään kivikkoista moreenia ja kalliosydän. Loivempirinteisessä kaakkoispäässä on ilmeisesti vanha maanottoaika, missä maanoton jäljiltä isompia kiviä ja matala laakea kuoppa - laen kärkinipukka siis kaivettu pois. Hieman kauempana ja alempana, saarekkeen kärjessä on myös maanottoa ja muuta hyvin modernilta vaikuttavaa maan kasausta. Keskellä kumpareen lakea on kaksiosainen 7 m pitkä ja parisen metriä leveä kuopanne. Laen luoteisreunalla on syvä ja pyöreä kuoppa, halkaisija hieman vajaa 4 m. aiemmat löydöt voisivat viitata paikalla olleen ehkä pajan tai jonkun muun talonpoikaisen "manufaktuurin". Paikan nimen - Uunimäki - alkuperästä ja lähteestä ei ole tietoa, mutta se voisi viitata juuri johonkin tuotannolliseen toimintaan paikalla.



Sastamala Stormi Uunimäki  
TJ 2012

Peitepiirros – kuopat tumman vihreällä



Muinaisjäännösrajaus punaisella



Keskellä oleva pitkänomainen painanne. Itään.



Painannetta luoteeseen.



Laen luoteispäässä oleva kuoppa



Mäen itäpään maanottopaikka

**Muut kohteet****SASTAMALA LAUKULA ISO-IIVARI**

Mjtunnus: 912 01 0079  
 Rauh.lk: 3 (ei ole suojelukohde)

Ajoitus: historiallinen  
 Laji: asuinpaikka: kylätontti

Koordin: N: 6806 784 E: 287 147  
 X: 6803 550 Y: 2447 750  
 P: 6809 640 I: 3287 230

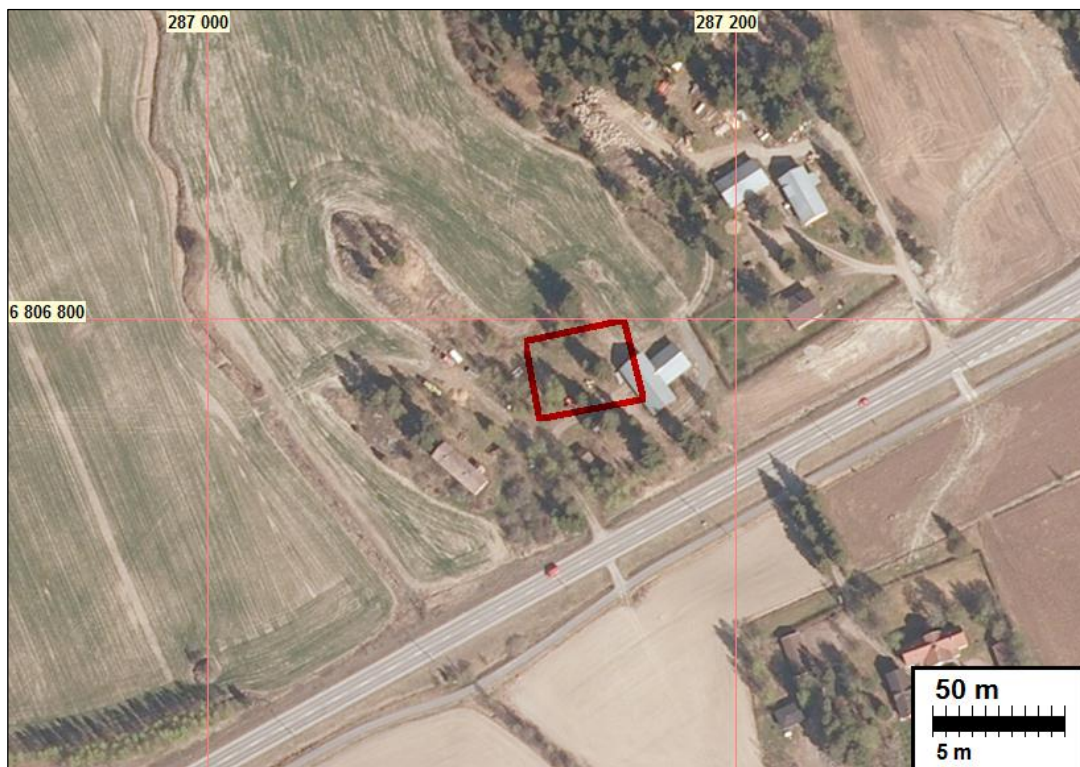
Tutkijat: Jussila T 2009 inventointi, Jussila T 2012 inventointi

Sijainti: Paikka sijaitsee Vammalan kirkosta 5,6 km itään.

Huomiot: Jussila 2009: Oletettavasti 1700-luvulla paikalle siirtynyt talo, paikannettu kartalta v. 1782. Paikannustarkkuus arviolta  $\pm 7$  m. Yksittäistalo. Talotontti paikantuu nykyisen talon ja ison ulkorakennuksen välille, joka osin pihamaata osin arkeologiselta kannalta "ehjältä" vaikuttavaa maastoa. Mahdollisesti säilynyt 1700-l kerrostumia. Suht. myöhään syntyneenä yksittäistalona ei merkittävä kohde.

Jussila 2012: kalliopohjainen mäenkumpare, jossa maata siirretty ja muokattu, mutta periaatteessa voisi olla jotain alkuperäistä maata ohuena kerroksena. En pitäisi muinaisjäännöksenä 1700 luvun lopun yksittäistalon paikkaa, joka osin sekoitettu myöhemmin.

Kartta s. 15



Talotonttirajaus v. 182 kartalta punaisella (Ks. raportti v. 2009)

## SASTAMALA JÄRVENPÄÄ SATIMUS

Mjtunnus:

Rauh.lk: 3 (ei ole suojelukohde)

Ajoitus: historiallinen

Laji: asuinpaikka: kylätontti

Koordin: N: 6807 806 E: 289 747

X: 6804 690 Y: 2450 300

P: 6810 660 I: 3289 830

Tutkijat: Jussila T 2009 inventointi, Jussila T 2012 inventointi

Sijainti: Paikka sijaitsee Vammalan kirkosta 8 km itään.

Huomiot: Jussila 2009: Ensimmäinen maininta 1469. V. 1782 kartalla kolme taloa. Paikkaa ei tarkastettu inventoinnissa 2009. Kartan perusteella kylätontti täysin rakennetun tilakeskuksen alueella ja tuhoutunut.

Jussila 2012: Kylätontin alue täysin rakennettua ja muokattua pihamaata.

Kartta s. 6

Isojakokartta s. 7

