

# DEMOGRAPHIE ALGERIENNE

## 2019

*43,4 Millions d'habitants au 1<sup>er</sup> Juillet 2019*

*43,9 Millions d'habitants au 1<sup>er</sup> Janvier 2020*

*44,7 Millions d'habitants au 1<sup>er</sup> Janvier 2021*

*1 034 000 Naissances vivantes,*

*198 000 Décès et 315 000 Mariages en 2019.*

*Au 1<sup>er</sup> janvier 2020, la population résidente totale en Algérie a atteint 43,9 millions d'habitants.*

*L'année 2019 a été marquée par un volume de naissances vivantes dépassant le seuil d'un million de naissances pour la sixième année consécutive, quoi que légèrement en baisse par rapport à 2018, d'une augmentation significative du volume des décès, et la poursuite du recul du volume des mariages enregistrés, entamé depuis 2014.*

*Durant cette année, nous assistons à une stagnation du taux de mortalité infantile observée depuis 2016, alors que le taux de mortalité continue de décroître. Par ailleurs, l'espérance de vie à la naissance a connu une légère hausse.*

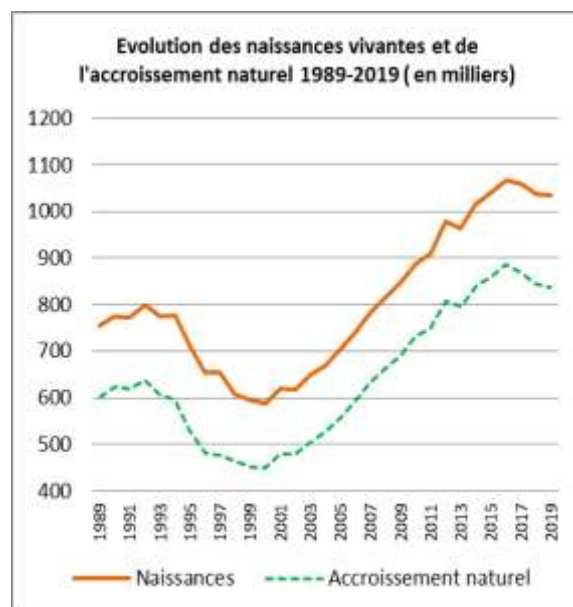
### ÉVOLUTION DE LA POPULATION

Au cours de l'année 2019, la population résidente en Algérie est estimée à 43 424 000 personnes en date du 1<sup>er</sup> juillet. L'accroissement naturel enregistré durant l'année a atteint 837 000 personnes, avec un taux d'accroissement naturel de 1,93%, continuant d'enregistrer la baisse enclenchée depuis 2017, avec un recul de 0,06 point par rapport à l'année 2018.

Cette baisse est principalement due au recul du volume des naissances enregistrées au cours de l'année mais aussi à l'augmentation du volume des décès.

En date du 1<sup>er</sup> janvier 2020, la population résidente a atteint 43 900 000 habitants.

***Ainsi, et sous l'hypothèse du maintien du rythme de croissance de l'année 2019, la population résidente totale atteindrait 44,7 millions au 1<sup>er</sup> janvier 2021.***



Directeur de la publication : Hamid ZIDOUNI

Ce numéro est élaboré par la Direction Technique chargée des statistiques de Population et de l'Emploi

ONS (Siège) - Avenue Belkacemi Mohamed El Anasser - Alger 16009 ☎: (021) 77 78 38 📠: (021) 77 78 30

Direction des publications et de la Diffusion - 8 & 10, Rue des Moussebiline - Alger 16000 ☎&📠: (021) 63 98 06

ISSN 1111-5939 Prix = 40 DA Avril 2020 Site Web: <http://www.ons.dz> Courriel: [ons@ons.dz](mailto:ons@ons.dz) ou [stat@ons.dz](mailto:stat@ons.dz)

## **STRUCTURE DE LA POPULATION**

La répartition par sexe, fait ressortir une légère prédominance de la population masculine qui représente 50,7% de la population totale.

L'âge moyen de la population continue de croître sous l'effet de l'allongement de l'espérance de vie à la naissance, passant de 28,0 ans à 29,4 ans entre 2009 et 2019, alors que l'âge médian est passé de 24,5 ans à 27,7 ans au cours de la même période.

**Tableau N°1 : Âge moyen et médian par sexe**

	2009	2014	2019
<b>Age moyen</b>			
<b>Masculin</b>	27,8	28,5	29,1
<b>Féminin</b>	28,1	29,0	29,7
<b>Ensemble</b>	28,0	28,8	29,4
<b>Age Médian</b>			
<b>Masculin</b>	24,7	26,1	27,1
<b>Féminin</b>	24,4	27,6	28,3
<b>Ensemble</b>	24,5	26,9	27,7

L'examen de la structure de la population par âge et par sexe, en date du 1<sup>er</sup> juillet 2019, donnée à travers le tableau N°4 fait ressortir :

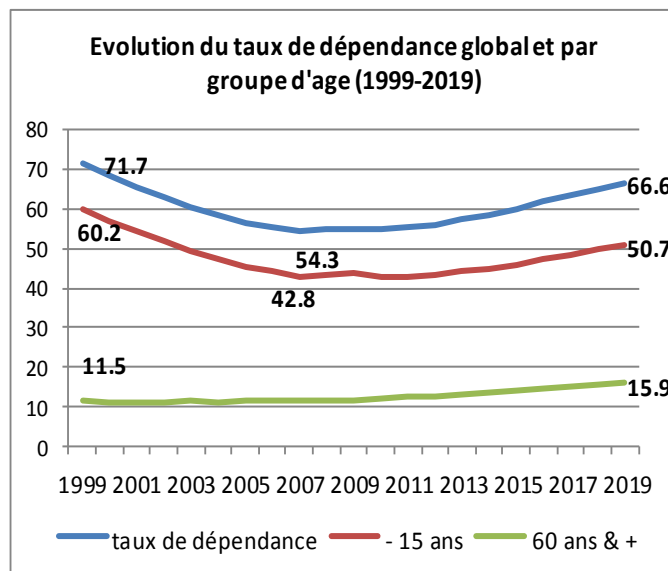
- L'augmentation continue des naissances mais à un rythme moins soutenu, depuis 2017, a eu comme effet de réduire la part de la population âgée de moins de cinq ans. Celle-ci est passée de 11,8% à 11,7% entre 2018 et 2019, au profit de celle âgée de 5 à 9 ans qui constitue désormais 10,4% de la population totale, contre 10,2% en 2018. De même, la part de la population âgée de moins de 15 ans poursuit sa progression puisqu'elle passe de 30,1% à 30,4% durant la même période.
- La part de la population en âge d'activité (15 à 59 ans) continue d'enregistrer un fléchissement, passant de 60,6% à 60,0%, entre 2018 et 2019.
- Alors que la part des personnes âgées de 60 ans et plus est passée de 9,3% à 9,5% au cours de

cette même période. En volume, elle atteint un effectif de 4 139 000 personnes, franchissant pour la première fois le seuil de 4 millions de personnes.

- Le volume de la population féminine en âge de procréer (15-49 ans) a atteint 11,0 millions, soit une quasi-stagnation par rapport à 2018.

L'évolution de la structure par âge affecte sensiblement le niveau du rapport de dépendance démographique, lequel indicateur est défini comme étant le rapport entre les effectifs âgés de moins de 15 ans et ceux âgés de 60 ans et plus rapportés à la population en âge d'activité économique (15- 59 ans). Ce rapport continue de croître depuis 2007, pour atteindre 66,6 pour 100 personnes en âge d'activité. Cette augmentation est l'effet combiné de la hausse du volume des moins de 15 ans –majoritaire, accompagnée de celle des 60 ans et plus qui passe de 11 pour 100 personnes en âge d'activité à près de 16 entre 1999 et 2019.

En volume, la population résidente est



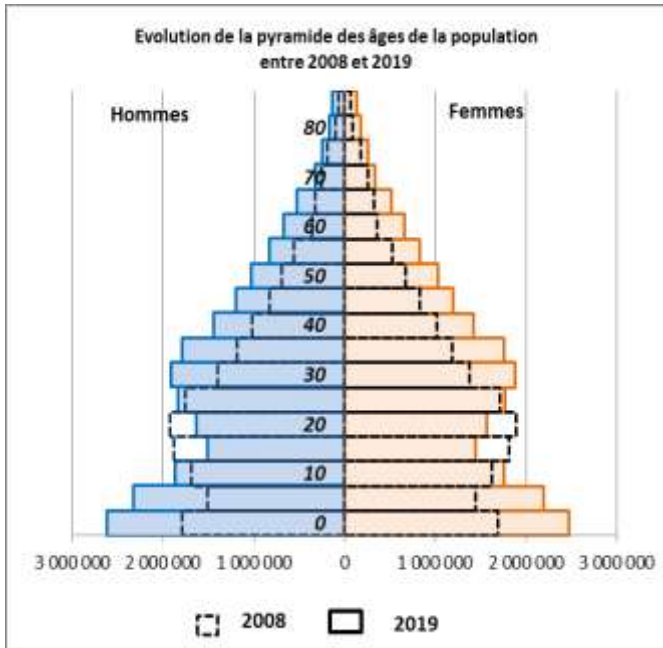
passée de 34 591 000 à 43 424 000 entre les 1<sup>er</sup> juillet 2008 et 2019, soit un accroissement brut de plus de 8 millions de personnes (8 834 000 personnes).

La superposition des pyramides des âges de 2008 et 2019 fait ressortir que la phase de transition démographique se poursuit toujours. Laquelle

## MORTALITE

transition se traduit par l'élargissement de la base de la pyramide, et le rétrécissement de la tranche des 15-19 ans et celle des 20-24 ans.

Les données font ressortir la poursuite de l'accroissement conséquent du volume de population des 0-4 ans, des 5-9 ans et des 10-14 ans durant cette période, et une baisse significative du volume des 15-19 ans et des 20-24 ans.



## NATALITE et FECONDITE

Au cours de l'année 2019, 1 034 000 naissances ont vu le jour, soit 4 000 naissances de moins qu'en 2018.

La répartition des naissances par sexe traduite par le rapport de masculinité donne 104 garçons pour 100 filles.

Cette baisse du volume des naissances vivantes a affecté le taux brut de natalité qui est passé de 24,39‰ à 23,80‰ entre 2018 et 2019.

L'indice conjoncturel de fécondité connaît une stagnation par rapport à 2018, affichant 3,0 enfants par femme.

L'âge moyen à l'accouchement a connu, quant à lui, un léger recul, estimé à deux dixièmes de point par rapport à l'année précédente, passant de 31,6 ans à 31,4 ans.

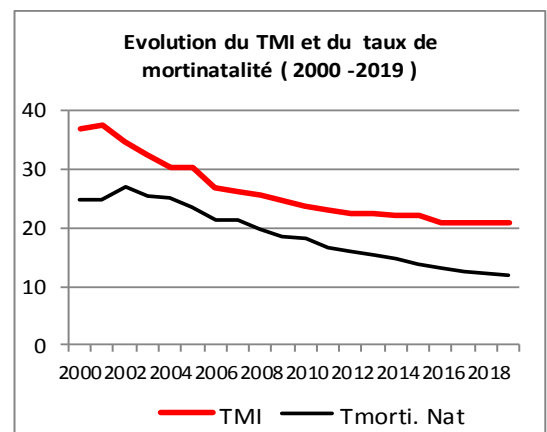
## La mortalité générale

L'année 2019 a connu l'enregistrement de 198 000 décès, soit une augmentation de 5 000 décès par rapport à 2018. Le taux brut de mortalité a enregistré une légère hausse en passant de 4,53‰ à 4,55‰ au cours de cette période, soit le même niveau observé en 2017.

D'autre part, l'espérance de vie à la naissance continue sa progression à la hausse, avec un gain de un dixième de point par rapport à 2018, pour atteindre 77,8 ans au niveau global. Déclinée par sexe, elle est de 77,2 ans auprès des hommes et 78,6 ans auprès des femmes.

## La mortalité infantile

Le volume des décès infantiles a atteint 21 030 en 2019, avec un recul de plus de 800 décès par rapport à 2018. Aussi, nous assistons à une stagnation du taux de mortalité infantile, observée depuis 2016, avec un niveau de 21,0‰. Décliné par sexe, il atteint 22,5‰ auprès des garçons et 19,4‰ auprès des filles.



La mortalité néonatale<sup>1</sup> est estimée à 16,2‰ (17,7‰ pour les garçons et 14,7‰ pour les filles),

<sup>1</sup>La mortalité néonatale est définie comme la somme des décès infantiles survenus durant le premier mois de la vie de l'enfant (0 à 27 jours)

alors que la mortalité néonatale précoce<sup>2</sup> se situe à 12,7‰.

### **La mortalité infanto-juvénile**

La probabilité de décès entre la naissance et l'âge exact de 5 ans exprimé par le quotient de mortalité infanto juvénile, connaît également une stagnation par rapport à 2018 avec un niveau de 24,2‰.

Décliné par sexe, ce quotient est de 25,7‰ auprès des garçons et 22,7‰ auprès des filles.

### **La mortinatalité**

En 2019, l'effectif des mort-nés enregistrés auprès des services de l'état civil continue sa tendance baissière observée depuis 2009. Ainsi, les services de l'état civil ont enregistré 12 540 mort-nés, soit une baisse relative de 1,3% par rapport à 2018. Cette baisse a affecté légèrement le taux de mortinatalité qui a baissé de 0.1 point entre 2018 et 2019 pour atteindre un niveau de 12,0‰.

D'autre part le taux de mortalité périnatale<sup>3</sup> est estimé à 24,5‰ ; 27,3‰ auprès des garçons et 21,6‰ auprès des filles.

## **NUPTIALITÉ**

Enclenchée depuis 2014, la baisse de l'effectif des mariages se poursuit ; les bureaux de l'état civil ont enregistré 315 000 unions au cours de l'année 2019, soit une baisse relative de plus de 5% par rapport à 2018.

Le taux brut de nuptialité poursuit ainsi sa décroissance, passant de 7,79‰ à 7,26‰.

Cette baisse continue conforte une fois de plus l'hypothèse de l'impact de la modification de la structure par âge de la population sur le recul du

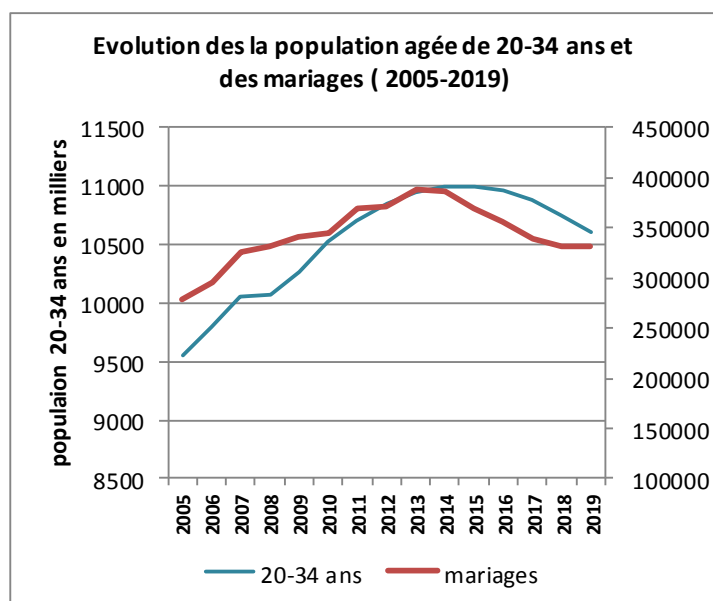
<sup>2</sup> La mortalité néonatale précoce est définie comme la somme des décès infantiles survenus durant la première semaine de vie de l'enfant (0 à 6 jours)

<sup>3</sup>La mortalité périnatale est définie comme étant la somme des enfants nés sans vie (mort-nés) et des enfants décédés dans l'intervalle d'âge de 0 à 6 jours.

volume des mariages.

En effet, l'évolution de la population âgée de 20 à 34 ans (population où se contracte 80% des mariages<sup>4</sup>), fait ressortir une régression du volume de celle-ci d'une allure assez visible à partir de 2015, laquelle population est passée de 10,997 à 10,606 millions entre 2015 et 2019. Malgré le fait que le rythme de décroissance de l'effectif des mariages semble plus soutenu que celui de la baisse de cette population, tel que représenté dans le graphique, la corrélation entre l'évolution du volume de la population âgée entre 20 et 34 ans et celui des mariages est clairement établie.

Avec le maintien de la baisse du volume de cette population dans les années à venir, et en l'absence d'autres éléments qui peuvent interférer sur ce phénomène, il est probable que la baisse du volume des mariages se poursuivra jusqu'à l'horizon 2025-2030.



<sup>4</sup> Selon les données du RGPH 2008.

**Tableau N°2 : Évolution des principaux indicateurs**

Années	2001	2002	2003	2004	2005	2006	2007	2008	2009	2010	2011	2012	2013	2014	2015	2016	2017	2018	2019
<b>POPULATION</b>																			
Population au milieu de l'année (en milliers)	30 879	31 357	31 848	32 364	32 906	33 481	34 096	34 591	35 268	35 978	36 717	37 495	38 297	39 114	39 963	40 836	41 721	42 578	<b>43 424</b>
Accroissement naturel (en milliers)	478	479	503,5	528	556	595	634	663	690	731	748	808	795	840	858	886	870	845	<b>837</b>
Taux d'Accroissement Naturel (en %)	1,55	1,53	1,58	1,63	1,69	1,78	1,86	1,92	1,96	2,03	2,04	2,16	2,07	2,15	2,15	2,17	2,09	1,99	<b>1,93</b>
Taux de Dépendance Démographique Ensemble (en %)	65,6	63,2	60,7	58,5	56,6	55,6	54,3	55,0	55,2	55,0	55,4	56,2	57,3	58,5	60,1	61,8	63,5	65,2	<b>66,6</b>
Taux de Dépendance Démographique moins de 15 ans	54,3	51,8	49,4	47,2	45,3	44,1	42,8	43,5	43,7	43,0	43,0	43,5	44,2	45,0	46,1	47,4	48,6	49,8	<b>50,7</b>
Taux de Dépendance Démographique 60 ans et plus	11,3	11,3	11,4	11,3	11,4	11,4	11,4	11,5	11,5	12,0	12,4	12,7	13,1	13,5	14,0	14,4	14,9	15,4	<b>15,9</b>
<b>NATALITE- FECONDITE</b>																			
Nombre de Naissances (en milliers)	619	617	649	669	703	739	783	817	849	888	910	978	963	1 014	1 040	1 067	1 060	1 038	<b>1034</b>
Taux Brut de Natalité (en ‰)	20,03	19,68	20,36	20,67	21,36	22,07	22,98	23,62	24,07	24,68	24,78	26,08	25,14	25,93	26,03	26,12	25,40	24,39	<b>23,80</b>
Indice Conjoncturel de Fécondité (enfants/femme)	...	2,5	2,5	...	2,5	...	...	2,8	2,8	2,9	2,9	3,0	2,9	3,0	3,1	3,1	3,1	3,0	<b>3,0</b>
<b>TAUX DE FECONDITE PAR AGE (EN ‰)</b>																			
15-19 ans	...	7,5	7,7	...	7,7	...	...	8,8	9,6	9,1	9,5	9,1	9,8	9,2	9,7	10,3	9,8	9,1	<b>11,1</b>
20-24 ans	...	64,5	64,3	...	63,1	...	...	76,1	77,9	81,5	73,2	87,4	82,5	83,8	87,0	91,2	88,0	84,4	<b>89,6</b>
25-29 ans	...	123,3	124,1	...	125,2	...	...	142,1	144,3	133,4	142,2	145,3	156,3	151,0	156,8	162,2	158,6	150,4	<b>160,5</b>
30-34 ans	...	137,2	141,1	...	142,1	...	...	152,6	154,3	166,3	156,2	168,3	151,8	165,5	167,4	168,0	169,4	160,9	<b>156,6</b>
35-39 ans	...	112,7	113,3	...	112,8	...	...	121,7	122,1	130,8	131,7	143,6	118,4	143,2	126,3	123,7	127,8	135,2	<b>126,6</b>
40-44 ans	...	45,1	49,6	...	48,0	...	...	52,1	53,2	60,4	63,4	49,1	62,1	51,4	62,0	62,1	62,7	48,5	<b>46,9</b>
45-49 ans	...	6,2	6,4	...	4,8	...	...	8,2	8,3	6,0	7,4	6,0	6,3	5,7	8,9	8,8	9,0	5,4	<b>5,9</b>
Âge Moyen à la Maternité (en années)	...	32,0	32,1	...	32,0	...	...	31,9	31,8	32,0	32,2	31,8	31,7	31,8	31,8	31,7	31,8	31,6	<b>31,4</b>
<b>MORTALITE GENERALE</b>																			
Nombre de Décès (en milliers)	141	138	145	141	147	144	149	153	159	157	162	170	168	174	183	180	190	193	198

Années	2001	2002	2003	2004	2005	2006	2007	2008	2009	2010	2011	2012	2013	2014	2015	2016	2017	2018	2019
Taux Brut de Mortalité (en ‰)	4,56	4,41	4,55	4,36	4,47	4,30	4,38	4,42	4,51	4,37	4,41	4,53	4,39	4,44	4,57	4,42	4,55	4,53	<b>4,55</b>
<b>MORTALITE INFANTILE ET INFANTO-JUVENILE</b>																			
Nombre de Décès Infantiles	22 455	20 608	21 090	20 300	21 334	19 845	20 513	20 793	21 076	21 046	21 055	22 088	21 586	22 282	23 150	22 271	22 240	21 846	<b>21 030</b>
Taux de Mortalité Infantile Ensemble (en ‰)	37,5	34,7	32,5	30,4	30,4	26,9	26,2	25,5	24,8	23,7	23,1	22,6	22,4	22,0	22,3	20,9	21,0	21,0	<b>21,0</b>
Taux de Mortalité Infantile Masculin (en ‰)	38,9	36,1	34,6	32,2	32,4	28,3	27,9	26,9	26,6	25,2	24,6	23,9	23,6	23,5	23,7	22,4	22,6	22,5	<b>22,5</b>
Taux de Mortalité Infantile Féminin (en ‰)	35,9	33,3	30,3	28,5	28,2	25,3	24,4	23,9	22,9	22,2	21,6	21,2	21,2	20,4	20,7	19,3	19,3	19,5	<b>19,4</b>
Taux de Mortalité néonatale Ensemble (en ‰)	...	...	...	...	...	...	...	...	...	...	...	...	...	...	...	...	...	16,2 <sup>5</sup>	<b>16,2</b>
Taux de Mortalité néonatale Masculin (en ‰)	...	...	...	...	...	...	...	...	...	...	...	...	...	...	...	...	...	17,1	<b>17,7</b>
Taux de Mortalité néonatale Féminin (en ‰)	...	...	...	...	...	...	...	...	...	...	...	...	...	...	...	...	...	14,8	<b>14,7</b>
Taux de Mortalité néonatale précoce Ensemble (en ‰)	...	...	...	...	...	...	...	...	...	...	...	...	...	...	...	...	...	12,8	<b>12,7</b>
Taux de Mortalité néonatale précoce Masculin (en ‰)	...	...	...	...	...	...	...	...	...	...	...	...	...	...	...	...	...	14,1	<b>14,5</b>
Taux de Mortalité néonatale précoce Féminin (en ‰)	...	...	...	...	...	...	...	...	...	...	...	...	...	...	...	...	...	11,4	<b>10,7</b>
Taux de Mortalité post-néonatale Ensemble (en ‰)	...	...	...	...	...	...	...	...	...	...	...	...	...	...	...	...	...	4,9	<b>4,8</b>
Taux de Mortalité post-néonatale Masculin (en ‰)	...	...	...	...	...	...	...	...	...	...	...	...	...	...	...	...	...	4,7	<b>4,8</b>
Taux de Mortalité post-néonatale Féminin (en ‰)	...	...	...	...	...	...	...	...	...	...	...	...	...	...	...	...	...	4,8	<b>4,7</b>
Quotient de mortalité infanto-juvénile Ensemble (en ‰)	43,5	40,2	38,0	35,7	35,5	31,6	31,0	29,7	29,0	27,5	26,8	26,1	26,1	25,6	25,7	24,0	24,0	24,2	<b>24,2</b>
Quotient de mortalité infanto-juvénile Masculin (en ‰)	44,7	41,8	40,3	37,6	37,6	33,1	32,9	31,4	30,8	29,0	28,3	27,3	27,3	27,1	27,1	25,6	25,6	25,7	<b>25,7</b>
Quotient de mortalité infanto-juvénile Féminin (en ‰)	42,2	38,8	35,5	33,6	33,1	30,0	29,0	27,8	27,1	26,0	25,2	24,7	24,9	23,9	24,2	22,3	22,2	22,6	<b>22,7</b>
<b>MORTINATALITE</b>																			
Nombre de Mort-nés	15 654	17 135	16 944	17 116	16 973	16 137	17 150	16 588	15 937	16 444	15 480	15 795	15 009	15 077	14 620	14 236	13 412	12 712	<b>12540</b>
Taux de mortinatalité Ensemble(en ‰)	24,7	27,0	25,5	25,0	23,6	21,4	21,4	19,9	18,4	18,2	16,7	15,9	15,4	14,6	13,9	13,2	12,5	12,1	<b>12,0</b>

<sup>5</sup> Les taux de mortalité néonatale, néonatale précoce post-néonatale et périnatale relatifs à l'année 2018 ont été corrigés après épuration et correction des données de l'année 2018, corrigeant ainsi les indicateurs publiés dans « Démographie Algérienne 2018, N°853 ».

Années	2001	2002	2003	2004	2005	2006	2007	2008	2009	2010	2011	2012	2013	2014	2015	2016	2017	2018	2019	
Taux de mortinatalité masculin (en ‰)	26,0	28,2	27,0	26,5	25,0	22,7	23,2	21,3	19,6	19,6	18,0	16,8	16,4	15,8	14,8	14,1	13,5	13,1	<b>12,9</b>	
Taux de mortinatalité Féminin (en ‰)	23,3	25,8	23,8	23,3	22,1	20,0	19,5	18,4	17,2	16,7	15,4	14,9	14,2	13,5	12,9	12,2	11,5	11,1	<b>11,0</b>	
Taux de Mortalité périnatale Ensemble (en ‰)	...	...	...	...	...	...	...	...	...	...	...	...	...	...	...	...	...	...	24,7	<b>24,5</b>
Taux de Mortalité périnatale Masculin (en ‰)	...	...	...	...	...	...	...	...	...	...	...	...	...	...	...	...	...	...	27,0	<b>27,3</b>
Taux de Mortalité périnatale Féminin (en ‰)	...	...	...	...	...	...	...	...	...	...	...	...	...	...	...	...	...	...	22,4	<b>21,6</b>
<b>ESPERANCE DE VIE (EN ANNEES)</b>																				
Esperance de vie à la naissance Ensemble	72,4	73,4	73,9	74,8	74,6	75,7	75,7	75,6	75,5	76,3	76,5	76,4	77,0	77,2	77,1	77,6	77,6	77,7	<b>77,8</b>	
Esperance de vie à la naissance Hommes	71,9	72,5	72,9	73,9	73,6	74,6	74,7	74,8	74,7	75,6	75,6	75,8	76,5	76,6	76,4	77,1	76,9	77,1	<b>77,2</b>	
Esperance de vie à la naissance Femmes	73,6	74,2	74,9	75,8	75,6	76,7	76,8	76,4	76,3	77,0	77,4	77,1	77,6	77,8	77,8	78,2	78,2	78,4	<b>78,6</b>	
Esperance de vie à 01 an	74,2	75,0	75,3	76,2	75,9	76,8	76,7	76,5	76,4	77,1	77,3	77,2	77,8	77,9	77,8	78,4	78,2	78,4	<b>78,5</b>	
Esperance de vie à 10 ans	65,9	66,7	66,9	67,7	67,5	68,3	68,3	68,0	67,9	68,6	68,7	68,6	69,2	69,3	69,2	69,7	69,6	69,8	<b>69,9</b>	
Esperance de vie à 20 ans	56,3	57,0	57,3	58,0	57,8	58,6	58,6	58,4	58,2	58,9	59,0	58,9	59,5	59,6	59,5	60,0	59,9	60,0	<b>60,2</b>	
Esperance de vie à 40 ans	37,6	38,2	38,5	39,1	38,9	39,7	39,6	39,4	39,2	39,8	39,9	39,9	40,4	40,5	40,5	40,9	40,7	40,9	<b>41,0</b>	
Esperance de vie à 60 ans	20,0	20,4	20,9	21,4	21,2	22,0	21,8	21,5	21,4	21,9	22,0	22,0	22,5	22,6	22,4	22,8	22,6	22,9	<b>22,9</b>	
Esperance de vie à 75 ans	9,0	9,2	9,9	10,5	10,2	10,9	10,8	10,4	10,3	10,6	10,7	10,7	11,1	11,2	11,1	11,4	11,2	11,4	<b>11,4</b>	
<b>NUPTIALITE</b>																				
Effectif des mariages (en milliers)	194	219	240	268	279,5	295	325	331	341	345	369	371	388	386	369	357	340	332	<b>315</b>	
Taux brut de Nuptialité (en ‰)	6,29	6,97	7,55	8,27	8,50	8,82	9,55	9,58	9,68	9,58	10,05	9,90	10,13	9,88	9,24	8,73	8,14	7,79	<b>7,26</b>	

## Les tables de mortalité :

$Q_{(x)}$  : Quotient de mortalité pour 1000 survivants à l'âge  $x$

$l_{(x)}$  : Survivants à l'âge exact  $x$

$d_{(x,x+a)}$  : Décès de la table entre l'âge  $x$  et l'âge  $x+a$

$L_{(x)}$  : Effectif de la population stationnaire dans l'intervalle d'âge

$T_{(x)}$  : Effectif cumulé de la population stationnaire à partir de l'âge  $x$

$E_{(x)}$  : Espérance de vie à l'âge  $x$

**Tableau N°3 : Table de mortalité abrégée de l'année 2019**

### HOMMES

Age ( $x$ )	$Q_{(x)}$	$l_{(x)}$	$d_{(x,x+a)}$	$L_{(x,x+a)}$	$T_{(x)}$	$E_{(x)}$
00 an	0.0227	100000	2271	98183	7719975	77.2
01 an	0.0029	97729	288	390341	7621792	78.0
05 ans	0.0018	97441	179	486758	7231451	74.2
10 ans	0.0018	97262	178	485866	6744693	69.3
15 ans	0.0033	97084	317	484630	6258828	64.5
20 ans	0.0043	96768	411	482810	5774198	59.7
25 ans	0.0045	96356	435	480695	5291388	54.9
30 ans	0.0046	95922	445	478496	4810693	50.2
35 ans	0.0060	95477	569	475961	4332197	45.4
40 ans	0.0081	94908	765	472626	3856236	40.6
45 ans	0.0122	94143	1151	467835	3383610	35.9
50 ans	0.0187	92991	1738	460612	2915775	31.4
55 ans	0.0307	91254	2804	449259	2455163	26.9
60 ans	0.0473	88450	4182	431794	2005904	22.7
65 ans	0.0758	84268	6389	405366	1574110	18.7
70 ans	0.1143	77878	8905	367130	1168744	15.0
75 ans	0.1848	68974	12746	313003	801614	11.6
80 ans	0.3026	56228	17013	238605	488610	8.7
85 ans	1,0000	39214	39214	250006	250006	6.4

### FEMMES

Age ( $x$ )	$Q_{(x)}$	$l_{(x)}$	$d_{(x,x+a)}$	$L_{(x,x+a)}$	$T_{(x)}$	$E_{(x)}$
00 an	0.0199	100000	1987	98410	7855796	78.6
01 an	0.0029	98013	281	391490	7757386	79.1
05 ans	0.0015	97732	142	488303	7365896	75.4
10 ans	0.0015	97589	148	487577	6877593	70.5
15 ans	0.0022	97441	212	486676	6390016	65.6
20 ans	0.0021	97229	206	485630	5903341	60.7
25 ans	0.0027	97023	265	484453	5417710	55.8
30 ans	0.0035	96758	334	482954	4933257	51.0
35 ans	0.0053	96424	506	480853	4450303	46.2
40 ans	0.0074	95917	715	477801	3969450	41.4
45 ans	0.0110	95203	1048	473394	3491649	36.7
50 ans	0.0153	94155	1442	467169	3018254	32.1
55 ans	0.0237	92713	2194	458081	2551085	27.5
60 ans	0.0359	90519	3253	444465	2093004	23.1
65 ans	0.0593	87266	5179	423384	1648539	18.9
70 ans	0.0936	82087	7687	391218	1225155	14.9
75 ans	0.1638	74400	12185	341537	833937	11.2
80 ans	0.2971	62215	18481	264872	492399	7.9
85 ans	1,0000	43734	43734	227528	227528	5.2



**ENSEMBLE**

<b>Age <math>_{(x)}</math></b>	<b><math>Q_{(x)}</math></b>	<b><math>l_{(x)}</math></b>	<b><math>d_{(x,x+a)}</math></b>	<b><math>L_{(x,x+a)}</math></b>	<b><math>T_{(x)}</math></b>	<b><math>E_{(x)}</math></b>
<b>00 an</b>	0.0213	100000	2133	98294	7784695	<b>77.8</b>
<b>01 an</b>	0.0029	97867	285	390899	7686401	<b>78.5</b>
<b>05 ans</b>	0.0017	97582	161	487509	7295502	<b>74.8</b>
<b>10 ans</b>	0.0017	97421	163	486697	6807993	<b>69.9</b>
<b>15 ans</b>	0.0027	97258	266	485624	6321296	<b>65.0</b>
<b>20 ans</b>	0.0032	96992	311	484182	5835672	<b>60.2</b>
<b>25 ans</b>	0.0036	96681	352	482526	5351490	<b>55.4</b>
<b>30 ans</b>	0.0040	96329	390	480671	4868965	<b>50.5</b>
<b>35 ans</b>	0.0056	95939	538	478350	4388293	<b>45.7</b>
<b>40 ans</b>	0.0078	95401	740	475155	3909943	<b>41.0</b>
<b>45 ans</b>	0.0116	94661	1100	470556	3434788	<b>36.3</b>
<b>50 ans</b>	0.0170	93561	1590	463832	2964232	<b>31.7</b>
<b>55 ans</b>	0.0272	91971	2500	453607	2500401	<b>27.2</b>
<b>60 ans</b>	0.0416	89471	3725	438044	2046794	<b>22.9</b>
<b>65 ans</b>	0.0677	85746	5808	414213	1608750	<b>18.8</b>
<b>70 ans</b>	0.1039	79939	8302	378938	1194536	<b>14.9</b>
<b>75 ans</b>	0.1740	71637	12464	327024	815598	<b>11.4</b>
<b>80 ans</b>	0.2997	59173	17733	251532	488574	<b>8.3</b>
<b>85 ans</b>	1,0000	41440	41440	237042	237042	<b>5.7</b>

**Tableau N°4 : Structure de la population par âge et sexe**  
(pour 10 000) au 01/07/2019

Groupe d'âge	Masculin	Féminin	Ensemble
00 an	120	114	234
01-04 ans	482	456	938
05-09 ans	534	505	1 038
10-14 ans	429	404	834
15-19 ans	347	331	678
20-24 ans	376	361	738
25-29 ans	422	408	831
30-34 ans	440	434	874
35-39 ans	411	404	815
40-44 ans	332	328	659
45-49 ans	275	277	551
50-54 ans	236	238	474
55-59 ans	190	191	381
60-64 ans	153	153	306
65-69 ans	121	117	238
70-74 ans	75	77	152
75-79 ans	56	60	115
80-84 ans	38	42	80
85 ans & +	30	31	61
<b>TOTAL</b>	<b>5 067</b>	<b>4 933</b>	<b>10 000</b>

**Tableau N° 5 : Structure des décès par âge et sexe**  
(pour 10 000)<sup>1</sup> au 01/07/2019

Groupe d'âge	Masculin	Féminin	Ensemble
00 an	601	498	1099
01-04 ans	78	72	150
05-09 ans	43	32	76
10-14 ans	34	27	61
15-19 ans	50	32	82
20-24 ans	70	34	104
25-29 ans	84	49	133
30-34 ans	90	66	156
35-39 ans	108	93	202
40-44 ans	118	108	226
45-49 ans	149	135	283
50-54 ans	195	162	357
55-59 ans	261	201	462
60-64 ans	326	246	573
65-69 ans	418	316	733
70-74 ans	397	334	731
75-79 ans	497	467	964
80-84 ans	599	647	1247
85 ans & +	1042	1320	2362
<b>TOTAL</b>	<b>5161</b>	<b>4839</b>	<b>10000</b>

**Tableau N° 6 : Répartition de la population par**  
âge et sexe (au 01/07/2008)

Groupe d'âge	Masculin	Féminin	Ensemble
00 an	408 073	382 824	790 896
01-04 ans	1 377 569	1 302 512	2 680 082
05-09 ans	1 507 332	1 441 076	2 948 408
10-14 ans	1 693 757	1 624 819	3 318 576
15-19 ans	1 879 122	1 817 095	3 696 217
20-24 ans	1 925 495	1 896 054	3 821 549
25-29 ans	1 755 956	1 716 458	3 472 414
30-34 ans	1 397 869	1 380 564	2 778 433
35-39 ans	1 183 750	1 192 307	2 376 057
40-44 ans	1 021 168	1 024 531	2 045 699
45-49 ans	829 312	824 380	1 653 692
50-54 ans	691 935	673 160	1 365 095
55-59 ans	555 608	522 923	1 078 531
60-64 ans	359 886	361 315	721 201
65-69 ans	319 808	320 472	640 280
70-74 ans	252 068	259 228	511 296
75-79 ans	184 061	184 485	368 546
80-84 ans	94 749	94 670	189 419
85 ans & +	63 060	71 134	134 194
<b>TOTAL</b>	<b>17 500 578</b>	<b>17 090 007</b>	<b>34 590 585</b>

**Tableau N° 7: Répartition de la population par**  
âge et sexe (au 01/07/2019)<sup>1</sup>

Groupe d'âge	Masculin	Féminin	Ensemble
00 an	522737	495315	1 018 052
01-04 ans	2094905	1979872	4 074 777
05-09 ans	2 317 950	2 191 455	4 509 405
10-14 ans	1 864 002	1 756 227	3 620 230
15-19 ans	1 506 699	1 438 755	2 945 454
20-24 ans	1 633 728	1 569 200	3 202 928
25-29 ans	1 833 390	1 773 857	3 607 246
30-34 ans	1 910 705	1 884 856	3 795 561
35-39 ans	1 785 949	1 753 696	3 539 646
40-44 ans	1 441 139	1 422 184	2 863 323
45-49 ans	1 192 602	1 202 010	2 394 613
50-54 ans	1 023 076	1 034 336	2 057 412
55-59 ans	824 851	831 218	1 656 069
60-64 ans	665 819	664 608	1 330 427
65-69 ans	523 638	509 972	1 033 610
70-74 ans	323 609	335 790	659 399
75-79 ans	241 115	258 521	499 636
80-84 ans	166 029	183 330	349 359
85 ans & +	131 317	135 656	266 973
<b>TOTAL</b>	<b>22 003 262</b>	<b>21 420 857</b>	<b>43 424 118</b>

<sup>1</sup> Structure et population issues des projections de la population établies à cet effet

## LES PROJECTIONS DE LA POPULATION A L'HORIZON 2040

Devant les besoins des différents utilisateurs de disposer des projections de la population et de ses dérivées, l'Office National des Statistiques met à disposition des projections de la population résidente totale à l'horizon 2040.

La méthode utilisée est celle des composantes, établies à partir de l'année de base de 2018 sur des groupes d'âges quinquennaux. Les projections sont élaborées sur la base d'un Indicateur Conjoncturel de Fécondité (ICF) estimé à 2,4 enfants/femme à l'horizon 2040 et d'une espérance de vie à la naissance projetée à 82 ans pour les hommes et 83 ans pour les femmes à l'issue de cette période.

Ces données restent provisoires et seront revues périodiquement pour parer aux éventuels changements de l'évolution des paramètres démographiques. Ces mêmes projections ont été revues par rapport à l'édition précédente compte tenu des données plus actualisées.

Les tableaux ci-après donnent la répartition par âge et par sexe de 2020 à 2040 de la population totale, ainsi que l'évolution des principaux agrégats liés.

**Tableau N°8:Projection de la population résidente totale entre 2019 – 2040 (en milliers)**

### Edition 2019

2020			
Groupe d'âge	Masculin	Féminin	Total
<b>00-04 Ans</b>	2593	2454	<b>5047</b>
<b>05-09 ans</b>	2402	2270	<b>4672</b>
<b>10-14 ans</b>	1949	1838	<b>3787</b>
<b>15-19 ans</b>	1557	1480	<b>3037</b>
<b>20-24 ans</b>	1579	1517	<b>3097</b>
<b>25-29 ans</b>	1800	1738	<b>3538</b>
<b>30-34 ans</b>	1908	1875	<b>3783</b>
<b>35-39 ans</b>	1827	1799	<b>3626</b>
<b>40-44 ans</b>	1514	1489	<b>3003</b>
<b>45-49 ans</b>	1227	1232	<b>2459</b>
<b>50-54ans</b>	1053	1067	<b>2120</b>
<b>55-59 ans</b>	860	869	<b>1730</b>
<b>60-64 ans</b>	687	690	<b>1378</b>
<b>65-69 ans</b>	546	537	<b>1083</b>
<b>70-74 ans</b>	354	362	<b>717</b>
<b>75-79 ans</b>	240	261	<b>500</b>
<b>80-84 ans</b>	170	191	<b>361</b>
<b>85 ans &amp; +</b>	141	150	<b>291</b>
<b>Total</b>	<b>22 408</b>	<b>21 820</b>	<b>44 227</b>

**2021**

Groupe d'âge	Masculin	Féminin	Total
<b>00-04 Ans</b>	2565	2430	<b>4995</b>
<b>05-09 ans</b>	2474	2337	<b>4811</b>
<b>10-14 ans</b>	2043	1928	<b>3971</b>
<b>15-19 ans</b>	1617	1531	<b>3148</b>
<b>20-24 ans</b>	1533	1472	<b>3005</b>
<b>25-29 ans</b>	1763	1700	<b>3462</b>
<b>30-34 ans</b>	1897	1856	<b>3753</b>
<b>35-39 ans</b>	1859	1834	<b>3693</b>
<b>40-44 ans</b>	1589	1560	<b>3149</b>
<b>45-49 ans</b>	1265	1264	<b>2529</b>
<b>50-54ans</b>	1082	1098	<b>2179</b>
<b>55-59 ans</b>	898	909	<b>1806</b>
<b>60-64 ans</b>	710	716	<b>1426</b>
<b>65-69 ans</b>	566	562	<b>1129</b>
<b>70-74 ans</b>	388	392	<b>780</b>
<b>75-79 ans</b>	240	263	<b>503</b>
<b>80-84 ans</b>	177	199	<b>376</b>
<b>85 ans &amp; +</b>	147	159	<b>306</b>
<b>Total</b>	<b>22 812</b>	<b>22 212</b>	<b>45 024</b>

**2022**

Groupe d'âge	Masculin	Féminin	Total
<b>00-04 Ans</b>	2521	2391	<b>4913</b>
<b>05-09 ans</b>	2535	2393	<b>4928</b>
<b>10-14 ans</b>	2137	2018	<b>4155</b>
<b>15-19 ans</b>	1689	1595	<b>3284</b>
<b>20-24 ans</b>	1502	1441	<b>2943</b>
<b>25-29 ans</b>	1721	1658	<b>3379</b>
<b>30-34 ans</b>	1879	1831	<b>3709</b>
<b>35-39 ans</b>	1881	1860	<b>3741</b>
<b>40-44 ans</b>	1661	1629	<b>3289</b>
<b>45-49 ans</b>	1310	1304	<b>2613</b>
<b>50-54ans</b>	1111	1128	<b>2239</b>
<b>55-59 ans</b>	934	947	<b>1881</b>
<b>60-64 ans</b>	735	745	<b>1480</b>
<b>65-69 ans</b>	586	588	<b>1174</b>
<b>70-74 ans</b>	421	422	<b>843</b>
<b>75-79 ans</b>	245	270	<b>515</b>
<b>80-84 ans</b>	183	206	<b>389</b>
<b>85 ans &amp; +</b>	153	170	<b>322</b>
<b>Total</b>	<b>23 206</b>	<b>22 593</b>	<b>45 799</b>

**2023**

Groupe d'âge	Masculin	Féminin	Total
<b>00-04 Ans</b>	2466	2342	<b>4808</b>
<b>05-09 ans</b>	2582	2435	<b>5017</b>
<b>10-14 ans</b>	2229	2106	<b>4335</b>
<b>15-19 ans</b>	1769	1668	<b>3436</b>
<b>20-24 ans</b>	1494	1431	<b>2925</b>
<b>25-29 ans</b>	1675	1613	<b>3288</b>
<b>30-34 ans</b>	1854	1800	<b>3655</b>
<b>35-39 ans</b>	1896	1874	<b>3769</b>
<b>40-44 ans</b>	1723	1690	<b>3413</b>
<b>45-49 ans</b>	1364	1352	<b>2716</b>
<b>50-54ans</b>	1143	1158	<b>2301</b>
<b>55-59 ans</b>	968	983	<b>1952</b>
<b>60-64 ans</b>	763	776	<b>1539</b>
<b>65-69 ans</b>	606	613	<b>1219</b>
<b>70-74 ans</b>	451	450	<b>901</b>
<b>75-79 ans</b>	258	282	<b>540</b>
<b>80-84 ans</b>	187	211	<b>398</b>
<b>85 ans &amp; +</b>	160	180	<b>340</b>
<b>Total</b>	<b>23 589</b>	<b>22 964</b>	<b>46 553</b>

**2024**

Groupe d'âge	Masculin	Féminin	Total
<b>00-04 Ans</b>	2421	2300	<b>4721</b>
<b>05-09 ans</b>	2594	2447	<b>5041</b>
<b>10-14 ans</b>	2317	2189	<b>4506</b>
<b>15-19 ans</b>	1854	1747	<b>3602</b>
<b>20-24 ans</b>	1512	1443	<b>2955</b>
<b>25-29 ans</b>	1625	1563	<b>3188</b>
<b>30-34 ans</b>	1825	1767	<b>3593</b>
<b>35-39 ans</b>	1902	1876	<b>3778</b>
<b>40-44 ans</b>	1775	1743	<b>3518</b>
<b>45-49 ans</b>	1428	1411	<b>2839</b>
<b>50-54ans</b>	1176	1188	<b>2364</b>
<b>55-59 ans</b>	1000	1017	<b>2017</b>
<b>60-64 ans</b>	795	810	<b>1605</b>
<b>65-69 ans</b>	627	638	<b>1265</b>
<b>70-74 ans</b>	476	477	<b>953</b>
<b>75-79 ans</b>	278	301	<b>579</b>
<b>80-84 ans</b>	188	214	<b>402</b>
<b>85 ans &amp; +</b>	168	192	<b>360</b>
<b>Total</b>	<b>23 961</b>	<b>23 325</b>	<b>47 286</b>

**2025**

Groupe d'âge	Masculin	Féminin	Total
<b>00-04 Ans</b>	2375	2256	<b>4631</b>
<b>05-09 ans</b>	2586	2441	<b>5027</b>
<b>10-14 ans</b>	2398	2265	<b>4663</b>
<b>15-19 ans</b>	1945	1834	<b>3779</b>
<b>20-24 ans</b>	1552	1477	<b>3029</b>
<b>25-29 ans</b>	1573	1513	<b>3086</b>
<b>30-34 ans</b>	1793	1732	<b>3525</b>
<b>35-39 ans</b>	1899	1867	<b>3766</b>
<b>40-44 ans</b>	1817	1788	<b>3605</b>
<b>45-49 ans</b>	1500	1478	<b>2978</b>
<b>50-54ans</b>	1210	1218	<b>2428</b>
<b>55-59 ans</b>	1030	1049	<b>2079</b>
<b>60-64 ans</b>	830	848	<b>1678</b>
<b>65-69 ans</b>	649	663	<b>1312</b>
<b>70-74 ans</b>	497	502	<b>1000</b>
<b>75-79 ans</b>	305	325	<b>630</b>
<b>80-84 ans</b>	188	216	<b>403</b>
<b>85 ans &amp; +</b>	176	204	<b>380</b>
<b>Total</b>	<b>24 323</b>	<b>23 675</b>	<b>47 998</b>

**2026**

Groupe d'âge	Masculin	Féminin	Total
<b>00-04 Ans</b>	2328	2212	<b>4541</b>
<b>05-09 ans</b>	2559	2417	<b>4976</b>
<b>10-14 ans</b>	2471	2331	<b>4802</b>
<b>15-19 ans</b>	2039	1924	<b>3963</b>
<b>20-24 ans</b>	1612	1528	<b>3140</b>
<b>25-29 ans</b>	1527	1468	<b>2995</b>
<b>30-34 ans</b>	1756	1694	<b>3450</b>
<b>35-39 ans</b>	1889	1848	<b>3737</b>
<b>40-44 ans</b>	1849	1824	<b>3673</b>
<b>45-49 ans</b>	1576	1548	<b>3124</b>
<b>50-54ans</b>	1248	1251	<b>2499</b>
<b>55-59 ans</b>	1059	1080	<b>2139</b>
<b>60-64 ans</b>	867	886	<b>1754</b>
<b>65-69 ans</b>	671	689	<b>1360</b>
<b>70-74 ans</b>	517	527	<b>1044</b>
<b>75-79 ans</b>	336	352	<b>687</b>
<b>80-84 ans</b>	189	219	<b>408</b>
<b>85 ans &amp; +</b>	184	216	<b>400</b>
<b>Total</b>	<b>24 675</b>	<b>24 015</b>	<b>48 690</b>

**2027**

Groupe d'âge	Masculin	Féminin	Total
<b>00-04 Ans</b>	2284	2170	<b>4454</b>
<b>05-09 ans</b>	2516	2379	<b>4895</b>
<b>10-14 ans</b>	2532	2387	<b>4919</b>
<b>15-19 ans</b>	2133	2014	<b>4148</b>
<b>20-24 ans</b>	1684	1592	<b>3276</b>
<b>25-29 ans</b>	1497	1437	<b>2934</b>
<b>30-34 ans</b>	1715	1652	<b>3367</b>
<b>35-39 ans</b>	1871	1823	<b>3694</b>
<b>40-44 ans</b>	1871	1849	<b>3721</b>
<b>45-49 ans</b>	1647	1616	<b>3264</b>
<b>50-54ans</b>	1293	1290	<b>2583</b>
<b>55-59 ans</b>	1089	1110	<b>2199</b>
<b>60-64 ans</b>	903	925	<b>1828</b>
<b>65-69 ans</b>	696	716	<b>1412</b>
<b>70-74 ans</b>	536	552	<b>1088</b>
<b>75-79 ans</b>	365	380	<b>745</b>
<b>80-84 ans</b>	194	225	<b>419</b>
<b>85 ans &amp; +</b>	191	228	<b>419</b>
<b>Total</b>	<b>25 018</b>	<b>24 347</b>	<b>49 365</b>

**2028**

Groupe d'âge	Masculin	Féminin	Total
<b>00-04 Ans</b>	2243	2131	<b>4374</b>
<b>05-09 ans</b>	2461	2330	<b>4791</b>
<b>10-14 ans</b>	2579	2429	<b>5008</b>
<b>15-19 ans</b>	2225	2102	<b>4328</b>
<b>20-24 ans</b>	1764	1664	<b>3428</b>
<b>25-29 ans</b>	1489	1427	<b>2916</b>
<b>30-34 ans</b>	1670	1607	<b>3277</b>
<b>35-39 ans</b>	1847	1793	<b>3640</b>
<b>40-44 ans</b>	1886	1864	<b>3750</b>
<b>45-49 ans</b>	1710	1678	<b>3388</b>
<b>50-54ans</b>	1347	1338	<b>2686</b>
<b>55-59 ans</b>	1120	1141	<b>2261</b>
<b>60-64 ans</b>	937	960	<b>1898</b>
<b>65-69 ans</b>	724	747	<b>1471</b>
<b>70-74 ans</b>	556	576	<b>1132</b>
<b>75-79 ans</b>	391	406	<b>798</b>
<b>80-84 ans</b>	205	237	<b>442</b>
<b>85 ans &amp; +</b>	197	238	<b>436</b>
<b>Total</b>	<b>25 353</b>	<b>24 671</b>	<b>50 024</b>

**2029**

Groupe d'âge	Masculin	Féminin	Total
<b>00-04 Ans</b>	2206	2097	<b>4303</b>
<b>05-09 ans</b>	2416	2289	<b>4705</b>
<b>10-14 ans</b>	2591	2442	<b>5033</b>
<b>15-19 ans</b>	2313	2185	<b>4498</b>
<b>20-24 ans</b>	1850	1744	<b>3593</b>
<b>25-29 ans</b>	1507	1440	<b>2947</b>
<b>30-34 ans</b>	1620	1558	<b>3178</b>
<b>35-39 ans</b>	1819	1760	<b>3579</b>
<b>40-44 ans</b>	1893	1866	<b>3759</b>
<b>45-49 ans</b>	1762	1731	<b>3493</b>
<b>50-54ans</b>	1412	1397	<b>2808</b>
<b>55-59 ans</b>	1153	1171	<b>2324</b>
<b>60-64 ans</b>	969	994	<b>1963</b>
<b>65-69 ans</b>	755	781	<b>1536</b>
<b>70-74 ans</b>	577	601	<b>1177</b>
<b>75-79 ans</b>	414	431	<b>846</b>
<b>80-84 ans</b>	223	254	<b>477</b>
<b>85 ans &amp; +</b>	203	249	<b>451</b>
<b>Total</b>	<b>25 683</b>	<b>24 989</b>	<b>50 672</b>

**2031**

Groupe d'âge	Masculin	Féminin	Total
<b>00-04 Ans</b>	2150	2043	<b>4194</b>
<b>05-09 ans</b>	2324	2202	<b>4526</b>
<b>10-14 ans</b>	2557	2412	<b>4969</b>
<b>15-19 ans</b>	2467	2327	<b>4794</b>
<b>20-24 ans</b>	2034	1920	<b>3954</b>
<b>25-29 ans</b>	1607	1524	<b>3131</b>
<b>30-34 ans</b>	1523	1463	<b>2986</b>
<b>35-39 ans</b>	1750	1687	<b>3438</b>
<b>40-44 ans</b>	1880	1839	<b>3720</b>
<b>45-49 ans</b>	1836	1812	<b>3648</b>
<b>50-54ans</b>	1559	1534	<b>3092</b>
<b>55-59 ans</b>	1226	1233	<b>2459</b>
<b>60-64 ans</b>	1028	1057	<b>2085</b>
<b>65-69 ans</b>	826	856	<b>1683</b>
<b>70-74 ans</b>	620	651	<b>1270</b>
<b>75-79 ans</b>	454	479	<b>933</b>
<b>80-84 ans</b>	271	300	<b>572</b>
<b>85 ans &amp; +</b>	215	270	<b>485</b>
<b>Total</b>	<b>26 329</b>	<b>25 611</b>	<b>51 940</b>

**2030**

Groupe	Masculin	Féminin	Total
<b>00-04 Ans</b>	2175	2067	<b>4242</b>
<b>05-09 ans</b>	2370	2245	<b>4616</b>
<b>10-14 ans</b>	2583	2436	<b>5019</b>
<b>15-19 ans</b>	2395	2261	<b>4655</b>
<b>20-24 ans</b>	1940	1830	<b>3770</b>
<b>25-29 ans</b>	1548	1473	<b>3021</b>
<b>30-34 ans</b>	1569	1508	<b>3077</b>
<b>35-39 ans</b>	1787	1725	<b>3512</b>
<b>40-44 ans</b>	1890	1857	<b>3748</b>
<b>45-49 ans</b>	1804	1776	<b>3580</b>
<b>50-54ans</b>	1484	1463	<b>2947</b>
<b>55-59 ans</b>	1188	1201	<b>2388</b>
<b>60-64 ans</b>	999	1026	<b>2025</b>
<b>65-69 ans</b>	790	818	<b>1608</b>
<b>70-74 ans</b>	598	625	<b>1223</b>
<b>75-79 ans</b>	435	456	<b>890</b>
<b>80-84 ans</b>	246	276	<b>521</b>
<b>85 ans &amp; +</b>	208	259	<b>467</b>
<b>Total</b>	<b>26 008</b>	<b>25 302</b>	<b>51 309</b>

**2032**

Groupe d'âge	Masculin	Féminin	Total
<b>00-04 Ans</b>	2132	2026	<b>4157</b>
<b>05-09 ans</b>	2280	2161	<b>4441</b>
<b>10-14 ans</b>	2513	2374	<b>4888</b>
<b>15-19 ans</b>	2529	2383	<b>4912</b>
<b>20-24 ans</b>	2128	2010	<b>4139</b>
<b>25-29 ans</b>	1680	1588	<b>3268</b>
<b>30-34 ans</b>	1493	1433	<b>2926</b>
<b>35-39 ans</b>	1710	1646	<b>3356</b>
<b>40-44 ans</b>	1863	1814	<b>3677</b>
<b>45-49 ans</b>	1859	1837	<b>3696</b>
<b>50-54ans</b>	1630	1602	<b>3232</b>
<b>55-59 ans</b>	1271	1272	<b>2544</b>
<b>60-64 ans</b>	1058	1087	<b>2146</b>
<b>65-69 ans</b>	862	894	<b>1756</b>
<b>70-74 ans</b>	644	678	<b>1322</b>
<b>75-79 ans</b>	472	503	<b>975</b>
<b>80-84 ans</b>	297	325	<b>622</b>
<b>85 ans &amp; +</b>	224	284	<b>509</b>
<b>Total</b>	<b>26 647</b>	<b>25 918</b>	<b>52 565</b>

**2033**

Groupe	Masculin	Féminin	Total
<b>00-04 Ans</b>	2124	2019	<b>4143</b>
<b>05-09 ans</b>	2239	2122	<b>4361</b>
<b>10-14 ans</b>	2459	2326	<b>4784</b>
<b>15-19 ans</b>	2576	2425	<b>5001</b>
<b>20-24 ans</b>	2221	2098	<b>4319</b>
<b>25-29 ans</b>	1760	1660	<b>3420</b>
<b>30-34 ans</b>	1485	1423	<b>2908</b>
<b>35-39 ans</b>	1665	1601	<b>3266</b>
<b>40-44 ans</b>	1840	1784	<b>3624</b>
<b>45-49 ans</b>	1874	1852	<b>3726</b>
<b>50-54ans</b>	1693	1663	<b>3355</b>
<b>55-59 ans</b>	1325	1320	<b>2646</b>
<b>60-64 ans</b>	1090	1118	<b>2208</b>
<b>65-69 ans</b>	896	929	<b>1825</b>
<b>70-74 ans</b>	672	708	<b>1379</b>
<b>75-79 ans</b>	491	526	<b>1018</b>
<b>80-84 ans</b>	320	349	<b>669</b>
<b>85 ans &amp; +</b>	238	301	<b>539</b>
<b>Total</b>	<b>26 966</b>	<b>26 225</b>	<b>53 191</b>

**2035**

Groupe	Masculin	Féminin	Total
<b>00-04 Ans</b>	2140	2034	<b>4174</b>
<b>05-09 ans</b>	2172	2058	<b>4230</b>
<b>10-14 ans</b>	2368	2241	<b>4609</b>
<b>15-19 ans</b>	2580	2431	<b>5011</b>
<b>20-24 ans</b>	2390	2256	<b>4646</b>
<b>25-29 ans</b>	1936	1826	<b>3762</b>
<b>30-34 ans</b>	1544	1469	<b>3013</b>
<b>35-39 ans</b>	1564	1503	<b>3067</b>
<b>40-44 ans</b>	1779	1717	<b>3497</b>
<b>45-49 ans</b>	1879	1846	<b>3725</b>
<b>50-54ans</b>	1786	1760	<b>3546</b>
<b>55-59 ans</b>	1460	1444	<b>2904</b>
<b>60-64 ans</b>	1157	1177	<b>2333</b>
<b>65-69 ans</b>	956	994	<b>1950</b>
<b>70-74 ans</b>	735	776	<b>1511</b>
<b>75-79 ans</b>	530	573	<b>1102</b>
<b>80-84 ans</b>	357	393	<b>750</b>
<b>85 ans &amp; +</b>	274	343	<b>617</b>
<b>Total</b>	<b>27 605</b>	<b>26 841</b>	<b>54 446</b>

**2034**

Groupe	Masculin	Féminin	Total
<b>00-04 Ans</b>	2127	2022	<b>4149</b>
<b>05-09 ans</b>	2203	2088	<b>4290</b>
<b>10-14 ans</b>	2414	2284	<b>4698</b>
<b>15-19 ans</b>	2588	2437	<b>5026</b>
<b>20-24 ans</b>	2308	2181	<b>4489</b>
<b>25-29 ans</b>	1845	1740	<b>3585</b>
<b>30-34 ans</b>	1503	1436	<b>2939</b>
<b>35-39 ans</b>	1615	1553	<b>3168</b>
<b>40-44 ans</b>	1812	1752	<b>3563</b>
<b>45-49 ans</b>	1881	1854	<b>3735</b>
<b>50-54ans</b>	1745	1715	<b>3460</b>
<b>55-59 ans</b>	1389	1378	<b>2767</b>
<b>60-64 ans</b>	1123	1147	<b>2270</b>
<b>65-69 ans</b>	927	962	<b>1889</b>
<b>70-74 ans</b>	702	741	<b>1442</b>
<b>75-79 ans</b>	510	550	<b>1060</b>
<b>80-84 ans</b>	339	372	<b>711</b>
<b>85 ans &amp; +</b>	254	321	<b>575</b>
<b>Total</b>	<b>27 285</b>	<b>26 533</b>	<b>53 818</b>

**2036**

Groupe d'âge	Masculin	Féminin	Total
<b>00-04 Ans</b>	2161	2054	<b>4215</b>
<b>05-09 ans</b>	2147	2035	<b>4182</b>
<b>10-14 ans</b>	2322	2198	<b>4520</b>
<b>15-19 ans</b>	2553	2408	<b>4962</b>
<b>20-24 ans</b>	2462	2323	<b>4785</b>
<b>25-29 ans</b>	2029	1916	<b>3945</b>
<b>30-34 ans</b>	1603	1520	<b>3123</b>
<b>35-39 ans</b>	1518	1458	<b>2977</b>
<b>40-44 ans</b>	1743	1680	<b>3423</b>
<b>45-49 ans</b>	1869	1828	<b>3696</b>
<b>50-54ans</b>	1818	1796	<b>3614</b>
<b>55-59 ans</b>	1534	1514	<b>3048</b>
<b>60-64 ans</b>	1194	1209	<b>2403</b>
<b>65-69 ans</b>	984	1024	<b>2008</b>
<b>70-74 ans</b>	769	813	<b>1581</b>
<b>75-79 ans</b>	550	596	<b>1146</b>
<b>80-84 ans</b>	372	414	<b>786</b>
<b>85 ans &amp; +</b>	295	368	<b>662</b>
<b>Total</b>	<b>27 926</b>	<b>27 151</b>	<b>55 076</b>

**2037**

Groupe	Masculin	Féminin	Total
<b>00-04 Ans</b>	2191	2082	<b>4273</b>
<b>05-09 ans</b>	2129	2017	<b>4146</b>
<b>10-14 ans</b>	2278	2157	<b>4435</b>
<b>15-19 ans</b>	2510	2370	<b>4881</b>
<b>20-24 ans</b>	2524	2379	<b>4902</b>
<b>25-29 ans</b>	2123	2006	<b>4129</b>
<b>30-34 ans</b>	1676	1583	<b>3259</b>
<b>35-39 ans</b>	1488	1428	<b>2916</b>
<b>40-44 ans</b>	1703	1639	<b>3341</b>
<b>45-49 ans</b>	1852	1803	<b>3654</b>
<b>50-54ans</b>	1841	1821	<b>3662</b>
<b>55-59 ans</b>	1604	1581	<b>3185</b>
<b>60-64 ans</b>	1238	1247	<b>2485</b>
<b>65-69 ans</b>	1013	1053	<b>2066</b>
<b>70-74 ans</b>	802	848	<b>1650</b>
<b>75-79 ans</b>	572	621	<b>1193</b>
<b>80-84 ans</b>	388	434	<b>822</b>
<b>85 ans &amp; +</b>	316	393	<b>710</b>
<b>Total</b>	<b>28 247</b>	<b>27 462</b>	<b>55 709</b>

**2039**

Groupe	Masculin	Féminin	Total
<b>00-04 Ans</b>	2256	2144	<b>4400</b>
<b>05-09 ans</b>	2124	2013	<b>4137</b>
<b>10-14 ans</b>	2201	2084	<b>4285</b>
<b>15-19 ans</b>	2411	2280	<b>4691</b>
<b>20-24 ans</b>	2583	2433	<b>5016</b>
<b>25-29 ans</b>	2303	2176	<b>4479</b>
<b>30-34 ans</b>	1840	1735	<b>3575</b>
<b>35-39 ans</b>	1499	1431	<b>2929</b>
<b>40-44 ans</b>	1609	1546	<b>3154</b>
<b>45-49 ans</b>	1800	1741	<b>3541</b>
<b>50-54ans</b>	1862	1838	<b>3700</b>
<b>55-59 ans</b>	1717	1693	<b>3410</b>
<b>60-64 ans</b>	1353	1351	<b>2704</b>
<b>65-69 ans</b>	1075	1111	<b>2186</b>
<b>70-74 ans</b>	862	913	<b>1775</b>
<b>75-79 ans</b>	623	679	<b>1301</b>
<b>80-84 ans</b>	419	474	<b>893</b>
<b>85 ans &amp; +</b>	359	447	<b>806</b>
<b>Total</b>	<b>28 895</b>	<b>28 088</b>	<b>56 983</b>

**2038**

Groupe	Masculin	Féminin	Total
<b>00-04 Ans</b>	2222	2112	<b>4334</b>
<b>05-09 ans</b>	2121	2010	<b>4131</b>
<b>10-14 ans</b>	2237	2118	<b>4355</b>
<b>15-19 ans</b>	2456	2322	<b>4777</b>
<b>20-24 ans</b>	2571	2420	<b>4991</b>
<b>25-29 ans</b>	2215	2093	<b>4309</b>
<b>30-34 ans</b>	1755	1656	<b>3411</b>
<b>35-39 ans</b>	1481	1418	<b>2899</b>
<b>40-44 ans</b>	1658	1594	<b>3252</b>
<b>45-49 ans</b>	1828	1773	<b>3602</b>
<b>50-54ans</b>	1856	1835	<b>3691</b>
<b>55-59 ans</b>	1666	1641	<b>3307</b>
<b>60-64 ans</b>	1291	1294	<b>2585</b>
<b>65-69 ans</b>	1043	1082	<b>2125</b>
<b>70-74 ans</b>	833	882	<b>1715</b>
<b>75-79 ans</b>	596	649	<b>1244</b>
<b>80-84 ans</b>	403	454	<b>858</b>
<b>85 ans &amp; +</b>	338	420	<b>757</b>
<b>Total</b>	<b>28 570</b>	<b>27 774</b>	<b>56 344</b>

**2040**

Groupe d'âge	Masculin	Féminin	Total
<b>00-04 Ans</b>	2291	2177	<b>4469</b>
<b>05-09 ans</b>	2137	2025	<b>4162</b>
<b>10-14 ans</b>	2170	2054	<b>4224</b>
<b>15-19 ans</b>	2365	2237	<b>4602</b>
<b>20-24 ans</b>	2575	2427	<b>5002</b>
<b>25-29 ans</b>	2384	2251	<b>4635</b>
<b>30-34 ans</b>	1931	1821	<b>3752</b>
<b>35-39 ans</b>	1539	1464	<b>3003</b>
<b>40-44 ans</b>	1558	1496	<b>3054</b>
<b>45-49 ans</b>	1768	1706	<b>3475</b>
<b>50-54ans</b>	1860	1829	<b>3690</b>
<b>55-59 ans</b>	1758	1737	<b>3495</b>
<b>60-64 ans</b>	1422	1416	<b>2838</b>
<b>65-69 ans</b>	1107	1139	<b>2246</b>
<b>70-74 ans</b>	889	943	<b>1832</b>
<b>75-79 ans</b>	652	711	<b>1363</b>
<b>80-84 ans</b>	435	494	<b>929</b>
<b>85 ans &amp; +</b>	381	474	<b>855</b>
<b>Total</b>	<b>29 222</b>	<b>28 403</b>	<b>57 625</b>



**Tableau N°09: Evolution des Principaux agrégats pour la période 2020 – 2040 (en milliers)**

Années	Population	TAN (en %)	05-14 ans	15-24 ans	15-59 ans	60 ans & +	Femmes 15 -49 ans	Naissances Vivantes	Décès
2020	44 227	1,84	8 459	6 134	26 392	4 329	11 131	1 011	195
2021	45 024	1,77	8 782	6 153	26 726	4 521	11 218	992	196
2022	45 799	1,69	9 083	6 227	27 080	4 723	11 317	972	197
2023	46 553	1,62	9 352	6 361	27 456	4 937	11 427	952	198
2024	47 286	1,55	9 547	6 557	27 854	5 164	11 551	932	199
2025	47 998	1,48	9 690	6 808	28 275	5 403	11 688	912	200
2026	48 690	1,42	9 778	7 102	28 719	5 652	11 834	894	202
2027	49 365	1,37	9 814	7 423	29 185	5 911	11 984	878	203
2028	50 024	1,32	9 800	7 756	29 674	6 177	12 135	865	205
2029	50 672	1,28	9 738	8 091	30 180	6 451	12 284	854	207
2030	51 309	1,24	9 634	8 426	30 698	6 735	12 430	847	209
2031	51 940	1,21	9 495	8 749	31 223	7 028	12 573	841	211
2032	52 565	1,19	9 328	9 051	31 749	7 330	12 712	838	213
2033	53 191	1,18	9 146	9 320	32 265	7 637	12 844	848	222
2034	53 818	1,17	8 989	9 515	32 732	7 948	12 953	859	232
2035	54 446	1,15	8 839	9 657	33 170	8 263	13 048	871	242
2036	55 076	1,14	8 702	9 746	33 573	8 586	13 132	883	253
2037	55 709	1,14	8 580	9 783	33 930	8 925	13 207	897	264
2038	56 344	1,13	8 487	9 768	34 239	9 285	13 277	911	276
2039	56 983	1,12	8 422	9 707	34 496	9 665	13 341	926	287
2040	57 625	1,11	8 386	9 604	34 707	10063	13 402	941	299

## Note explicative

Afin de pouvoir disposer de la situation démographique de l'Algérie, l'Office National des Statistiques entreprend chaque année une enquête exhaustive auprès des services de l'état civil des communes concernant quatre événements démographiques (naissances, décès, mort-nés et mariages) et dont l'exploitation permet:

- d'établir des estimations de la population pour en évaluer l'évolution,
- de calculer les principaux indicateurs démographiques, et la construction des tables de mortalité,
- de procéder à une première analyse de la situation démographique.

Ils sont complétés par les statistiques des divorces transmis par les services du Ministère de la justice, qui permettent de calculer les indicateurs démographiques afférents.

Nous informons le lecteur que les données brutes recueillies lors de l'exploitation des bordereaux numériques mensuels, reflètent l'enregistrement à l'état civil qui ne couvre pas les événements dans leur totalité. Ceci nous amène à entreprendre des corrections sur la base de taux de couverture par sexe relatifs à chaque événement. Ces taux de couverture ont été révisés en 2002 à l'issue de l'exploitation des résultats du RGPH 1998 et de l'enquête algérienne sur la santé de la famille EASF 2002.

L'estimation de la population résidente totale se base essentiellement sur l'accroissement naturel (naissances – décès). Bien que le phénomène migratoire contribue également à évaluer cette population, nous considérons que le solde migratoire est nul, compte tenu de la difficulté à cerner ce phénomène.

**La population résidente totale au 1<sup>er</sup> juillet 2008 ainsi que les indicateurs qui lui sont liés ont été mis à jour suite aux résultats de l'exploitation exhaustive du RGPH.**

## Principales définitions

- **Taux Brut de Natalité (‰):** rapport des naissances vivantes corrigées de l'année, à la population moyenne de cette année.
- **Indice Conjoncturel de Fécondité:** Appelé aussi indice synthétique de fécondité, c'est le nombre moyen d'enfants que mettrait au monde une femme si elle connaissait, durant toute sa vie féconde, les conditions de fécondité observées cette année-là.
- **Taux de Fécondité Générale par âge(‰):** est le nombre d'enfants nés vivants des femmes de cet âge au cours de l'année, rapporté à l'effectif total des femmes de même âge.
- **Age Moyen à l'Accouchement:** âge moyen des femmes ayant mis un enfant au monde durant une année civile.
- **Taux Brut de Mortalité (‰):** rapport des décès totaux d'une année, à la population moyenne de cette année.
- **Taux d'Accroissement Naturel (%):** rapport de l'excédent naturel à la population moyenne de cette année.
- **Taux de Mortalité Infantile (‰):** rapport des décès d'enfants de moins d'un an durant une année, aux naissances vivantes corrigées durant cette année.
- **Quotient de mortalité infanto-juvénile  $oq_5$  (‰):** la probabilité pour une naissance de décéder avant d'atteindre le cinquième anniversaire.
- **Taux de Mortinatalité (‰):** rapport des mort-nés durant une année, aux naissances (naissances vivantes + mort-nés) durant cette année.
- **Taux Brut de Nuptialité (‰):** rapport des mariages d'une année à la population moyenne de cette année.
- **Taux Brut de Divortialité(‰):** rapport des divorces d'une année à la population moyenne de cette année.
- **Taux de divorce (en %):** rapport des divorces durant une année aux mariages enregistrés durant cette année.
- **Rapport de dépendance démographique (pour 100 personnes en âge d'activité):** est le rapport des effectifs des moins de 15 ans et des 60 ans et plus à celui de la population âgée de 15 à 59 ans.

***Les indicateurs de fécondité sont issus de l'exploitation des enquêtes EASME 1992, EASF 2002, état civil par sondage auprès des communes de 2008 et RGPH 2008 pour les années 2008 et 2009, les taux de fécondité générale de 2010 à 2019 ont été recalculés et réajustés sur la base des structures des naissances par âge de la mère issus des Enquêtes Emploi auprès des ménages.***

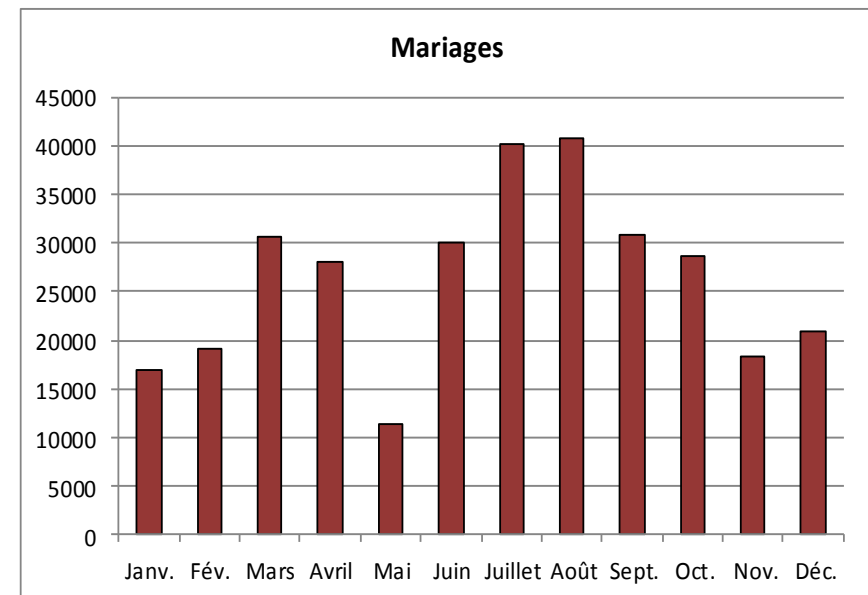
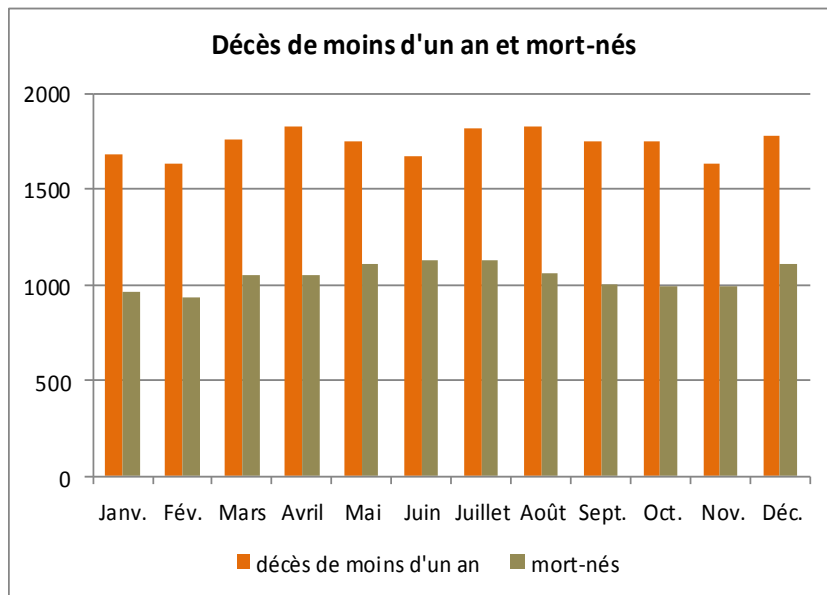
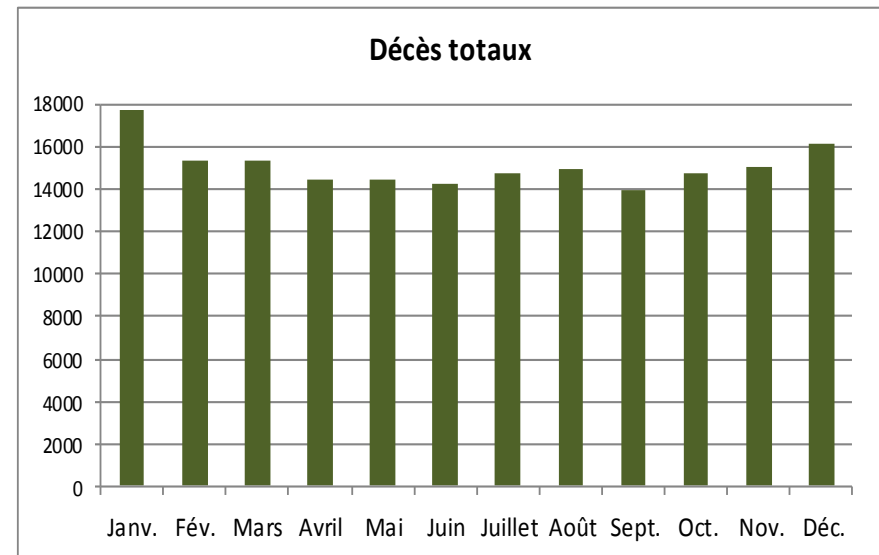
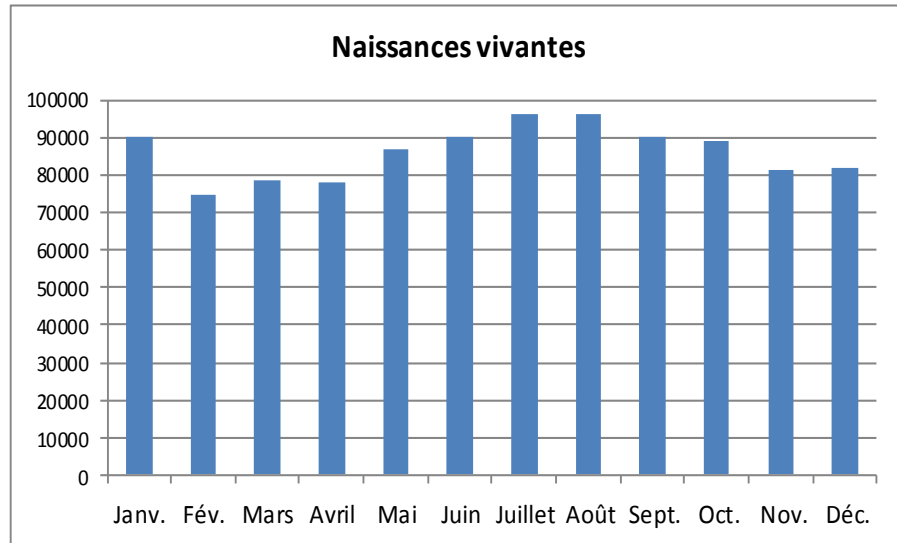
**TABLEAU N° 10 : REPARTITION DES NAISSANCES VIVANTES, DES MORT-NES PAR SEXE ET DES MARIAGES  
ET DES DIVORCES SELON LA WILAYA D'ENREGISTREMENT (Données brutes non corrigées)**

CODE	WILAYA	NAISSANCES VIVANTES			MORT- NES			MARIAGES
		MASCULIN	FEMININ	ENSEMBLE	MASCULIN	FEMININ	ENSEMBLE	
01	ADRAR	7653	7368	15021	1	3	4	3581
02	CHLEF	17251	16563	33814	213	157	370	11042
03	LAGHOUAT	7190	7017	14207	120	83	203	3516
04	O.E.BOUAGHI	8548	8286	16834	104	107	211	5301
05	BATNA	18274	17433	35707	272	242	514	10463
06	BEJAIA	11898	11454	23352	108	96	204	8341
07	BISKRA	13676	13277	26953	127	111	238	6378
08	BECHAR	4242	4423	8665	143	95	238	2658
09	BLIDA	18575	17798	36373	172	172	344	9780
10	BOUIRA	9017	8662	17679	79	56	135	6054
11	TAMANRASSET	4965	4626	9591	120	87	207	1394
12	TEBESSA	8511	8389	16900	97	90	187	5250
13	TLEMCCEN	12418	11986	24404	187	106	293	8504
14	TIARET	14055	13573	27628	342	274	616	8436
15	TIZI OUZOU	11976	11307	23283	123	87	210	9578
16	ALGER	50408	47084	97492	610	517	1127	26675
17	DJELFA	17439	17007	34446	234	249	483	7527
18	JIJEL	9640	9148	18788	99	82	181	5806
19	SETIF	27301	26056	53357	357	319	676	14037
20	SAIDA	5245	5098	10343	56	54	110	3122
21	SKIKDA	10977	10523	21500	118	114	232	7824
22	S.B.ABBES	8246	8101	16347	89	56	145	5719
23	ANNABA	12929	12513	25442	180	119	299	5421
24	GUELMA	4705	4320	9025	66	30	96	4271
25	CONSTANTINE	17483	16951	34434	339	255	594	8486
26	MEDEA	11475	10792	22267	230	157	387	7501
27	MOSTAGANEM	12823	12348	25171	164	131	295	7872
28	MSILA	16237	15602	31839	195	196	391	9047
29	MASCARA	10943	10818	21761	136	101	237	7836
30	OUARGLA	11338	11029	22367	194	128	322	5293
31	ORAN	20223	19178	39401	352	317	669	13670
32	EL BAYADH	4186	4047	8233	113	98	211	2490
33	ILLIZI	1074	1080	2154	2	1	3	363
34	B.B.ARRERIDJ	10410	10156	20566	134	98	232	6596
35	BOUMERDES	8024	8020	16044	60	44	104	7248
36	EL TAREF	1721	1545	3266	26	10	36	3453
37	TINDOUF	833	823	1656	6	6	12	388
38	TISSEMSILT	4897	4555	9452	59	59	118	3009
39	EL OUED	14674	14776	29450	122	94	216	7139
40	KHENCHELA	5971	5681	11652	86	54	140	3615
41	SOUK AHRAS	6523	6084	12607	109	105	214	3628
42	TIPAZA	7161	6753	13914	68	71	139	5667
43	MILA	8012	7619	15631	96	96	192	7087
44	AIN DEFLA	11918	11529	23447	91	65	156	7732
45	NAAMA	3449	3294	6743	37	22	59	1887
46	AIN TEMOUCHENT	4724	4615	9339	73	46	119	3346
47	GHARDAIA	6615	6320	12935	10	6	16	3656
48	RELIZANE	11550	11024	22574	193	162	355	7693
	<b>NATIONAL</b>	<b>527403</b>	<b>506651</b>	<b>1034054</b>	<b>6912</b>	<b>5628</b>	<b>12540</b>	<b>315380</b>

**TABLEAU N° 11 : REPARTITION DES DECES TOTAUX ET DES DECES DE MOINS D'UN AN SELON LE SEXE  
ET LA WILAYA D'ENREGISTREMENT (Données brutes non corrigées)**

CODE	WILAYA	DECES TOTAUX			DECES DE MOINS D'UN AN		
		MASCULIN	FEMININ	ENSEMBLE	MASCULIN	FEMININ	ENSEMBLE
01	ADRAR	1104	780	1884	145	85	230
02	CHLEF	2334	2136	4470	292	235	527
03	LAGHOUAT	998	806	1804	173	118	291
04	O.E.BOUAGHI	1679	1407	3086	155	130	285
05	BATNA	3157	2759	5916	424	367	791
06	BEJAIA	2694	2336	5030	173	129	302
07	BISKRA	1860	1633	3493	310	234	544
08	BECHAR	705	586	1291	73	47	120
09	BLIDA	3470	2796	6266	354	225	579
10	BOUIRA	1504	1379	2883	122	81	203
11	TAMANRASSET	1446	836	2282	154	80	234
12	TEBESSA	1727	1501	3228	210	180	390
13	TLEMCEM	3044	2796	5840	355	262	617
14	TIARET	2224	1997	4221	309	251	560
15	TIZI OUZOU	3444	3285	6729	210	148	358
16	ALGER	10695	8742	19437	1244	904	2148
17	DJELFA	2023	1604	3627	413	323	736
18	JIJEL	1714	1524	3238	161	120	281
19	SETIF	3913	3589	7502	597	526	1123
20	SAIDA	920	762	1682	121	90	211
21	SKIKDA	2189	2007	4196	188	140	328
22	S.B.ABBES	2141	1734	3875	231	149	380
23	ANNABA	3011	2388	5399	464	332	796
24	GUELMA	1380	1185	2565	88	55	143
25	CONSTANTINE	3589	3090	6679	444	365	809
26	MEDEA	1762	1584	3346	227	158	385
27	MOSTAGANEM	2175	1765	3940	331	227	558
28	MSILA	2166	1956	4121	296	248	544
29	MASCARA	2170	1941	4111	180	179	359
30	OUARGLA	1464	1134	2598	314	231	545
31	ORAN	5822	4563	10385	750	626	1376
32	EL BAYADH	637	491	1128	119	72	191
33	ILLIZI	192	102	294	30	8	38
34	B.B.ARRERIDJ	1505	1427	2932	207	194	401
35	BOUMERDES	1530	1420	2950	88	60	148
36	EL TAREF	953	851	1804	55	27	82
37	TINDOUF	188	108	296	19	21	40
38	TISSEMSILT	808	653	1461	128	79	207
39	EL OUED	1738	1396	3134	421	356	777
40	KHENCHELA	1041	910	1951	148	97	245
41	SOUK AHRAS	1241	1135	2376	132	76	208
42	TIPAZA	1495	1346	2841	101	94	195
43	MILA	1552	1464	3016	98	77	175
44	AIN DEFLA	1852	1603	3455	218	192	410
45	NAAMA	537	404	941	105	63	168
46	AIN TEMOUCHENT	1217	1010	2227	84	55	139
47	GHARDAIA	910	771	1681	119	110	229
48	RELIZANE	1913	1778	3691	291	204	495
	<b>NATIONAL</b>	<b>97833</b>	<b>83470</b>	<b>181302</b>	<b>11871</b>	<b>9030</b>	<b>20901</b>

## REPARTITION DES EVENEMENTS SURVENUS EN 2019 SELON LE MOIS D'ENREGISTREMENT



# ديمغرافيا الجزائر 2019

43,4 مليون نسمة في 1 جويلية 2019

43,9 مليون نسمة في 1 جانفي 2020

44,7 مليون نسمة في 1 جانفي 2021

1 034 000 ولادة حية و 198 000 وفاة

315 000 زواج خلال سنة 2019

بلغ عدد السكان المقيمين في الجزائر في الأول من جانفي 2020، 43,9 مليون نسمة. تميزت سنة 2019 للمرة السادسة على التوالي بعدد ولادات حية تجاوزت عتبة المليون و إن كان في انخفاضا نسبيا مقارنة بسنة 2018، وبارتفاع في عدد الوفيات. بينما يواصل إجمالي عدد حالات الزواج في وتيرة الانخفاض المسجلة منذ سنة 2014. كما عرفت هذه السنة استقرارا في مستوى معدل وفيات الرضع المسجل منذ سنة 2016، بينما يواصل معدل المواليد الأموات في الانخفاض. ومن جهة أخرى عرف مستوى احتمال البقاء على قيد الحياة ارتفاعا طفيفا.

## تطور عدد السكان

بلغ عدد السكان المقيمين في الجزائر 43 424 000 نسمة في الأول من جويلية 2019، وقدر حجم النمو الطبيعي 837 000 شخصا، بمعدل نمو طبيعي بلغ 1,93%، مع الإستمرار في وتيرة الإنخفاض الملاحظ منذ سنة 2017، وتراجع بلغ 0,06 نقطة مقارنة بسنة 2018، ويعود هذا الانخفاض أساسا إلى تراجع حجم الولادات الحية المسجلة خلال هذه السنة. إضافة إلى ارتفاع لحجم الوفيات.

في الأول من جانفي 2020، بلغ عدد السكان المقيمين في الجزائر 43 900 000 نسمة. وفي حالة بقاء نفس وتيرة النمو الطبيعي المسجلة سنة 2019، فإن إجمالي عدد السكان المقيمين سيبلغ 44,7 مليون نسمة بحلول أول جانفي 2021.

## • التركيبة السكانية

و يبين التوزيع حسب الجنس هيمنة طفيفة لفئة الذكور، و التي تمثل 50.7% من إجمالي السكان. من جهة أخرى، يستمر متوسط عمر السكان في الارتفاع تحت تأثير ارتفاع احتمال البقاء على قيد الحياة عند الولادة، لينتقل من 28 سنة إلى 29.4 سنة ما بين 2009 و 2019، في حين ارتفع العمر الوسيط من 24.5 إلى 27.7 سنة خلال نفس الفترة.

نقيرت تركيبة السكان حسب السن و الجنس، بتاريخ أول جويلية 2019 والموضحة في الجدول (4) بما يلي:

- تزايد مستمر لعدد الولادات لكن بتباطؤ في وتيرة الإرتفاع المسجلة منذ 2017، والذي أثر في تقلص نسبة الفئة السكانية دون الخامسة من العمر حيث انتقلت من 11,8 % من إجمالي السكان إلى 11,7% ما بين 2018 و 2019 ، وذلك لصالح الفئة السكانية التي تتراوح أعمارها ما بين 5 و 9 سنوات والتي بلغت نسبتها 10,4 % من إجمالي السكان خلال سنة 2019 مقابل 10,2 % خلال سنة 2018، بينما تواصل الفئة السكانية دون الخامسة عشر من العمر في الإرتفاع حيث انتقلت نسبتها من 30,1% إلى 30,4% خلال نفس الفترة.

- تواصل انخفاض نسبة السكان في سن النشاط الاقتصادي (15- 59 سنة) حيث انتقلت من 60,6% إلى 60,0% ما بين 2018 و 2019.

- بينما انتقلت نسبة فئة السكان البالغين 60 سنة فأكثر من 9,3% إلى 9,5% خلال نفس الفترة ، وبلغ بذلك حجم هذه الفئة 4 139 000 شخصا، متجاوزاً بذلك ولأول مرة عتبة 4 ملايين شخصا.

- ومن جهة أخرى بلغ عدد ال نساء في سن الإنجاب (15- 49 سنة) 11,0 مليون امرأة مسجلاً بذلك استقراراً مقارنة بسنة 2018 .

ويؤثر تطور التركيبة السكانية على معدل الإعالة الديمغرافية المعرف كحاصل القسمة لإجمالي فئتي الأشخاص الذين تقل أعمارهم عن 15 سنة وأولئك البالغين 60 سنة فما فوق على الفئة السكانية في سن النشاط الاقتصادي ( 15- 59 سنة)، حيث يواصل هذا المعدل في الإرتفاع منذ 2007، ليبلغ 66,6 لكل 100 شخص في سن النشاط الاقتصادي.

يعود هذا الإرتفاع الى التأثير المتزامن لتزايد حجم الفئة العمرية دون الخامسة عشر من العمر – وهي الأغلبية، مصحوباً بتزايد حجم الفئة العمرية البالغة ستين سنة فأكثر، التي ارتفعت من 11 لكل 100 شخص في سن النشاط الاقتصادي إلى ما يقارب من 16 بين سنتي 1999

و2019.

وفيما يتعلق بتطور حجم السكان فقد انتقل من 34 591 000 إلى 43 424 000 ما بين أول جويلية 2008 و 2019، مسجلاً بذلك تزايداً ي فوق 8 مليون نسمة (8 833 000 نسمة).

وتُظهر التغيرات الهيكلية للهيم السكاني ما بين 2008 و 2019 أن مرحلة الانتقالية الديمغرافية لا تزال متواصلة، وتتجلى من خلال التوسع المستمر لقاعدة الهيم السكاني وتقلص فئتي 15-19 سنة و20-24 سنة. وتظهر البيانات تزايداً مستمراً في حجم السكان للفئات بين 0-4 سنوات، 5-9 سنوات و10-14 سنة خلال هذه الفترة، وانخفاضاً معتبراً في حجم فئتي 15-19 سنة و20-24 سنة.

## الولادات والخصوبة

خلال سنة 2019، بلغ عدد الولادات 1 034 000 ولادة حية، مسجلاً بذلك تراجعاً ب 4000 ولادة مقارنة بسنة 2018.

ويُظهر توزيع الولادات حسب الجنس أن نسبة ذكورة بلغت 104 ذكراً لكل 100 أنثى.

أدى تراجع حجم الولادات إلى انخفاض المعدل العام للولادات الذي انتقل من 24,39‰ إلى 23,80‰ ما بين 2018 و2019.

وعرف معدل الخصوبة الكلي استقراراً بالنسبة لسنة 2018 مسجلاً بذلك 3,0 طفل لكل امرأة. كما سجل متوسط العمر عند الإنجاب تراجعاً طفيفاً قدر بعشرين مقارنة بالسنة الماضية، حيث انتقل من 31,6 سنة إلى 31,4 سنة.

## الوفيات

### • الوفيات العامة

عرفت سنة 2019 تسجيل 198 000 حالة وفاة ، مع ارتفاع بلغ 5 000 حالة مقارنة بسنة 2018. وشهد بذلك المعدل الخام للوفيات ارتفاعاً طفيفاً حيث انتقل من 4,53‰ إلى 4,55‰ خلال هذه الفترة وهو نفس المستوى المسجل سنة

المواليد الأموات الذي تراجع بـ 0,1 نقطة ما بين 2018 و 2019 ليبلغ بذلك مستوى 12,0%.

من جهة أخرى، قُدر معدل وفيات ما حول الولادة<sup>8</sup> بـ 24,5% : 27,3% لدى الذكور و 21,6% لدى الإناث.

## الزواجات

يواصل حجم الزواجات في الانخفاض المعهود منذ سنة 2014، حيث سجلت مصالحي الحالة المدنية 315 000 حالة زواج خلال سنة 2019، وهو ما يوافق تراجعاً نسبياً يفوق 5% مقارنة بسنة 2018.

ويستمر بذلك المعدل الخام للزواجات في التراجع حيث انتقل من 7,79% إلى 7,26%.

وتجدر الإشارة إلى أن تواصل انخفاض حجم الزوجات يعزز فرضية أثر التغيرات الهيكلية للتركيبية السكانية على تراجع عدد الزواجات. يُظهر تطور عدد الفئة السكانية 20-34 سنة (وهي الفئة التي ينحصر فيها 80% من الزواجات) تراجعاً جلياً منذ 2015، حيث انتقلت هذه الفئة من 10,997 مليون إلى 10,606 مليون ما بين 2015 و 2019. وبالرغم من أن وتيرة تراجع الزواجات هي أكبر من تلك المسجلة في تراجع حجم هذه الفئة، إلا أن علاقة الارتباط تظهر جلياً ما بين هاتين الظاهرتين.

و مع استمرار تراجع هذه الفئة من السكان خلال السنوات القادمة، وبغياب عوامل أخرى مؤثرة، فمن المرجح استمرار تراجع حجم الزواجات حتى آفاق 2025-2030.

و من جهة أخرى، استمر معدل احتمال البقاء على قيد الحياة في الإرتفاع، وقد قُدر بعُشر نقطة بالنسبة لسنة 2018 حيث بلغ 77,8 سنة لكلا الجنسين. ويتباين حسب الجنسين ليبلغ 77,2 سنة لدى الذكور و 78,6 سنة لدى الإناث.

## • وفيات الرضع

بلغ حجم وفيات الرضع المسجلة خلال سنة 2019، 21 030 وفاة مع تراجع في الحجم قُدر بأكثر من 800 حالة مقارنة بسنة 2018. وتجدر الإشارة أن معدل وفيات الرضع يشهد استقراراً منذ سنة 2016، بالغاً بذلك 21,0%، ويُظهر التوزيع حسب الجنس تباينات في ذات المعدل الذي بلغ 22,5% لدى الذكور و 19,4% لدى الإناث. أما معدل وفيات الرضع حديثي الولادة<sup>6</sup> فُقدر بـ 16,2% (17,7% لدى الذكور و 14,7% لدى الإناث)، في حين بلغ معدل وفيات الرضع حديثي الولادة المبكرة<sup>7</sup> 12,7%.

## • وفيات الأطفال دون الخامسة من العمر

كما عرف أيضاً معدل احتمال وفيات الأطفال دون الخامسة من العمر استقراراً مقارنة بسنة 2018 حيث بلغ 24,2%. أما حسب الجنس، فقد سجل 25,7% لدى الذكور و 22,7% لدى الإناث.

## • المواليد أموات

خلال سنة 2019، واصل حجم المواليد أموات الانخفاض المسجل منذ 2009، حيث بلغت عدد الحالات المسجلة لدى مصالحي الحالة المدنية 12 540 مولوداً ميتاً، وهو ما يعادل انخفاضاً نسبياً بلغ 1,3% مقارنة بسنة 2018. أثر هذا الانخفاض بشكل طفيف على مستوى معدل

<sup>6</sup> وفيات الرضع حديثي الولادة هو مجموع وفيات الرضع التي وقعت خلال الشهر الأول من حياة الرضيع. (0 إلى 27 يوم).

<sup>7</sup> وفيات الرضع حديثي الولادة المبكرة هو مجموع وفيات الرضع التي وقعت خلال الأسبوع الأول من حياة الرضيع (0 إلى 6 أيام).

<sup>8</sup> وفيات ما حول الولادة هو مجموع الرضع المولودة بدون حياة (المواليد أموات) والرضع المتوفين في عمر 0 إلى 6 أيام.



## تطور أهم المؤشرات

2019	2018	2017	2016	2015	2014	2013	2012	2011	2010	2009	2008	2007	2006	2005	2004	2003	2002	2001	السنة
<b>السكان</b>																			
43 424	42 578	41 721	40 836	39 963	39 114	38 297	37 495	36 717	35 978	35 268	34 591	34 096	33 481	32 906	32 364	31 848	31 357	30 879	عدد السكان في وسط السنة (بالآلاف)
837	845	870	886	858	840	795	808	748	731	690	663	634	595	556	528	503.5	479	478	النمو الطبيعي (بالآلاف)
1,93	1,99	2,09	2,17	2,15	2,15	2,07	2,16	2,04	2,03	1,96	1,92	1,86	1,78	1,69	1,63	1,58	1,53	1,55	معدل النمو الطبيعي (بـ%)
66,6	65,2	63,5	61,8	60,1	58,5	57,3	56,2	55,4	55,0	55,2	55,0	54,3	55,6	56,6	58,5	60,7	63,2	65,6	معدل الإعالة الديمغرافية إجمالي (بـ%)
50,7	49,8	48,6	47,4	46,1	45,0	44,2	43,5	43,0	43,0	43,7	43,5	42,8	44,1	45,3	47,2	49,4	51,8	54,3	معدل الإعالة الديمغرافية للأشخاص الأقل من 15 سنة
15,9	15,4	14,9	14,4	14,0	13,5	13,1	12,7	12,4	12,0	11,5	11,5	11,4	11,4	11,4	11,3	11,4	11,3	11,3	معدل الإعالة الديمغرافية للأشخاص 60 سنة فأكثر
<b>الخصوبة-الولادات</b>																			
1034	1 038	1 060	1 067	1 040	1 014	963	978	910	888	849	817	783	739	703	669	649	617	619	عدد الولادات (بالآلاف)
23,80	24,39	25,40	26,12	26,03	25,93	25,14	26,08	24,78	24,68	24,07	23,62	22,98	22,07	21,36	20,67	20,36	19,68	20,03	المعدل الخام للولادات (بـ‰)
3,0	3,0	3,1	3,1	3,1	3,0	2,9	3,0	2,9	2,9	2,8	2,8	...	...	2,5	...	2,5	2,5	...	معدل الخصوبة الكلي (طفل/ امرأة)
<b>معدل الخصوبة العام حسب السن (بـ‰)</b>																			
11,1	9,1	9,8	10,3	9,7	9,2	9,8	9,1	9,5	9,1	9,6	8,8	...	...	7,7	...	7,7	7,5	...	19-15 سنة
89,6	84,4	88,0	91,2	87,0	83,8	82,5	87,4	73,2	81,5	77,9	76,1	...	...	63,1	...	64,3	64,5	...	20-24 سنة
160,5	150,4	158,6	162,2	156,8	151,0	156,3	145,3	142,2	133,4	144,3	142,1	...	...	125,2	...	124,1	123,3	...	25-29 سنة
156,6	160,9	169,4	168,0	167,4	165,5	151,8	168,3	156,2	166,3	154,3	152,6	...	...	142,1	...	141,1	137,2	...	30-34 سنة
126,6	135,2	127,8	123,7	126,3	143,2	118,4	143,6	131,7	130,8	122,1	121,7	...	...	112,8	...	113,3	112,7	...	35-39 سنة
46,9	48,5	62,7	62,1	62,0	51,4	62,1	49,1	63,4	60,4	53,2	52,1	...	...	48,0	...	49,6	45,1	...	40-44 سنة
5,9	5,4	9,0	8,8	8,9	5,7	6,3	6,0	7,4	6,0	8,3	8,2	...	...	4,8	...	6,4	6,2	...	45-49 سنة
31,4	31,6	31,8	31,7	31,8	31,8	31,7	31,8	32,2	32,0	31,8	31,9	...	...	32,0	...	32,1	32,0	...	متوسط العمر عند الإنجاب (بالسنة)
<b>الوفيات العامة</b>																			
198	193	190	180	183	174	168	170	162	157	159	153	149	144	147	141	145	138	141	عدد الوفيات (بالآلاف)

2019	2018	2017	2016	2015	2014	2013	2012	2011	2010	2009	2008	2007	2006	2005	2004	2003	2002	2001	السنة
4,55	4,53	4,55	4,42	4,57	4,44	4,39	4,53	4,41	4,37	4,51	4,42	4,38	4,30	4,47	4,36	4,55	4,41	4,56	المعدل الخام للوفيات (بـ%)
<b>وفيات الرضع و الأطفال دون الخامسة من العمر</b>																			
21 030	21 846	22 240	22 271	23 150	22 282	21 586	22 088	21 055	21 046	21 076	20 793	20 513	19 845	21 334	20 300	21 090	20 608	22 455	عدد وفيات الرضع
21,0	21,0	21,0	20,9	22,3	22,0	22,4	22,6	23,1	23,7	24,8	25,5	26,2	26,9	30,4	30,4	32,5	34,7	37,5	معدل وفيات الرضع إجمالي (بـ%)
22,5	22,5	22,6	22,4	23,7	23,5	23,6	23,9	24,6	25,2	26,6	26,9	27,9	28,3	32,4	32,2	34,6	36,1	38,9	معدل وفيات الرضع ذكور (بـ%)
19,4	19,5	19,3	19,3	20,7	20,4	21,2	21,2	21,6	22,2	22,9	23,9	24,4	25,3	28,2	28,5	30,3	33,3	35,9	معدل وفيات الرضع إناث (بـ%)
16,2	<sup>9</sup> 16,2	...	...	...	...	...	...	...	...	...	...	...	...	...	...	...	...	...	معدل وفيات الرضع حديثي الولادة إجمالي (بـ%)
17,7	17,1	...	...	...	...	...	...	...	...	...	...	...	...	...	...	...	...	...	معدل وفيات الرضع حديثي الولادة ذكور (بـ%)
14,7	14,8	...	...	...	...	...	...	...	...	...	...	...	...	...	...	...	...	...	معدل وفيات الرضع حديثي الولادة إناث (بـ%)
12,7	12,8	...	...	...	...	...	...	...	...	...	...	...	...	...	...	...	...	...	معدل وفيات الرضع حديثي الولادة المبكرة إجمالي (بـ%)
14,5	14,1	...	...	...	...	...	...	...	...	...	...	...	...	...	...	...	...	...	معدل وفيات الرضع حديثي الولادة المبكرة ذكور (بـ%)
10,7	11,4	...	...	...	...	...	...	...	...	...	...	...	...	...	...	...	...	...	معدل وفيات الرضع حديثي الولادة المبكرة إناث (بـ%)
4,8	4,9	...	...	...	...	...	...	...	...	...	...	...	...	...	...	...	...	...	معدل وفيات الرضع المتأخرة إجمالي (بـ%)
4,8	4,7	...	...	...	...	...	...	...	...	...	...	...	...	...	...	...	...	...	معدل وفيات الرضع المتأخرة ذكور (بـ%)
4,7	4,8	...	...	...	...	...	...	...	...	...	...	...	...	...	...	...	...	...	معدل وفيات الرضع المتأخرة إناث (بـ%)
24,2	24,2	24,0	24,0	25,7	25,6	26,1	26,1	26,8	27,5	29,0	29,7	31,0	31,6	35,5	35,7	38,0	40,2	43,5	احتمال وفيات الأطفال دون الخامسة من العمر إجمالي (بـ%)
25,7	25,7	25,6	25,6	27,1	27,1	27,3	27,3	28,3	29,0	30,8	31,4	32,9	33,1	37,6	37,6	40,3	41,8	44,7	احتمال وفيات الأطفال دون الخامسة من العمر ذكور (بـ%)
22,7	22,6	22,2	22,3	24,2	23,9	24,9	24,7	25,2	26,0	27,1	27,8	29,0	30,0	33,1	33,6	35,5	38,8	42,2	احتمال وفيات الأطفال دون الخامسة من العمر إناث (بـ%)
<b>المواليد أموات</b>																			
12540	12 712	13 412	14 236	14 620	15 077	15 009	15 795	15 480	16 444	15 937	16 588	17 150	16 137	16 973	17 116	16 944	17 135	15 654	عدد المواليد أموات
12,0	12,1	12,5	13,2	13,9	14,6	15,4	15,9	16,7	18,2	18,4	19,9	21,4	21,4	23,6	25,0	25,5	27,0	24,7	معدل المواليد أموات إجمالي (بـ%)
12,9	13,1	13,5	14,1	14,8	15,8	16,4	16,8	18,0	19,6	19,6	21,3	23,2	22,7	25,0	26,5	27,0	28,2	26,0	معدل المواليد أموات ذكور (بـ%)

<sup>9</sup>تم إعادة احتساب معدلات وفيات الرضع حديثو الولادة و الرضع حديثو الولادة المبكرة و معدلات وفيات الرضع المتأخرة و وفيات ما حول الولادة بعد تصحيح بيانات 2018 و بذلك فان هذه المؤشرات أمصحة لتلك المنشورة في ديموغرافيا الجزائر

2018 رقم 853.

2019	2018	2017	2016	2015	2014	2013	2012	2011	2010	2009	2008	2007	2006	2005	2004	2003	2002	2001	السنة
11,0	11,1	11,5	12,2	12,9	13,5	14,2	14,9	15,4	16,7	17,2	18,4	19,5	20,0	22,1	23,3	23,8	25,8	23,3	معدل المواليد أموات إناث (ب %)
24,5	24,7	...	...	...	...	...	...	...	...	...	...	...	...	...	...	...	...	...	معدل وفيات ما حول الولادة إجمالي (ب %)
27,3	27,0	...	...	...	...	...	...	...	...	...	...	...	...	...	...	...	...	...	معدل وفيات ما حول الولادة ذكور (ب %)
21,6	22,4	...	...	...	...	...	...	...	...	...	...	...	...	...	...	...	...	...	معدل وفيات ما حول الولادة إناث (ب %)
<b>احتمال البقاء على قيد الحياة (بالسنوات)</b>																			
77,8	77,7	77,6	77,6	77,1	77,2	77,0	76,4	76,5	76,3	75,5	75,6	75,7	75,7	74,6	74,8	73,9	73,4	72,4	احتمال البقاء على قيد الحياة عند الولادة إجمالي
77,2	77,1	76,9	77,1	76,4	76,6	76,5	75,8	75,6	75,6	74,7	74,8	74,7	74,6	73,6	73,9	72,9	72,5	71,9	احتمال البقاء على قيد الحياة عند الولادة ذكور
78,6	78,4	78,2	78,2	77,8	77,8	77,6	77,1	77,4	77,0	76,3	76,4	76,8	76,7	75,6	75,8	74,9	74,2	73,6	احتمال البقاء على قيد الحياة عند الولادة إناث
78,5	78,4	78,2	78,4	77,8	77,9	77,8	77,2	77,3	77,1	76,4	76,5	76,7	76,8	75,9	76,2	75,3	75,0	74,2	احتمال البقاء على قيد الحياة عند الهنة الأولى من العمر
69,9	69,8	69,6	69,7	69,2	69,3	69,2	68,6	68,7	68,6	67,9	68,0	68,3	68,3	67,5	67,7	66,9	66,7	65,9	احتمال البقاء على قيد الحياة عند 10 سنوات
60,2	60,0	59,9	60,0	59,5	59,6	59,5	58,9	59,0	58,9	58,2	58,4	58,6	58,6	57,8	58,0	57,3	57,0	56,3	احتمال البقاء على قيد الحياة عند السنة 20 سنة
41,0	40,9	40,7	40,9	40,5	40,5	40,4	39,9	39,9	39,8	39,2	39,4	39,6	39,7	38,9	39,1	38,5	38,2	37,6	احتمال البقاء على قيد الحياة عند الهنة 40 سنة
22,9	22,9	22,6	22,8	22,4	22,6	22,5	22,0	22,0	21,9	21,4	21,5	21,8	22,0	21,2	21,4	20,9	20,4	20,0	احتمال البقاء على قيد الحياة عند الهنة 60 سنة
11,4	11,4	11,2	11,4	11,1	11,2	11,1	10,7	10,7	10,6	10,3	10,4	10,8	10,9	10,2	10,5	9,9	9,2	9,0	احتمال البقاء على قيد الحياة عند الهنة 75 سنة
<b>الزواجات</b>																			
315	332	340	357	369	386	388	371	369	345	341	331	325	295	279,5	268	240	219	194	عدد الزواجات(بالآلاف)
7,26	7,79	8,14	8,73	9,24	9,88	10,13	9,90	10,05	9,58	9,68	9,58	9,55	8,82	8,50	8,27	7,55	6,97	6,29	المعدل الخام للزواجات (ب %)

## وثيقة تفسيرية

لمعرفة الحالة الديمغرافية للجزائر، يقوم الديوان الوطني للإحصائيات بمسح سنوي شامل على مستوى مصالح الحالة المدنية للبلديات للأحداث الأربعة الخاصة بالحالة المدنية من (مواليد، وفيات، مواليد أموات والزواج).  
تسمح هذه الأحداث الخاصة بالحالة المدنية بـ:

- القيام بتقديرات لعدد السكان
  - حساب أهم المؤشرات الديمغرافية وإنشاء جداول الوفيات
  - إجراء تحليل أولي للوضع الديمغرافية السنوية.
- يتم استكمال هذه البيانات بإحصاءات حول عدد حالات الطلاق المسجلة سنويا والتي تُستمد من قبل مصالح وزارة العدل.

نُعلم القارئ بأن المعطيات الخام التي تم جمعها من خلال استغلال الاستمارات الرقمية الشهرية، تعكس تسجيل الأحداث في الحالة المدنية التي لا تغطي الأحداث في مجملها، وهذا يقودنا إلى إجراء تصحيحات على أساس نسبة التغطية حسب الجنس لكل حالة.

تمت مراجعة هذه النسب سنة 2002 في أعقاب نتائج الإحصاء العام للسكان والسكن لسنة 1998 وكذا نتائج المسح الجزائري حول صحة الأسرة سنة 2002.  
يتم تقدير مجموع السكان المقيمين على أساس معدل النمو الطبيعي (المواليد - الوفيات).  
على الرغم من أن ظاهرة الهجرة الدولية تُساهم أيضاً في تقدير عدد السكان، نعتبر أن صافي الهجرة منعدم، نظراً لصعوبة تقدير هذه الظاهرة.

نُعلم القارئ أن إجمالي عدد السكان المقيمين في 1 جويلية 2008 والمؤشرات المرتبطة تم تحيينها حسب نتائج استغلال الإحصاء العام للسكان والسكن.

## أهم التعاريف

- **المعدل الخام للولادات (%)**: حاصل قسمة عدد المواليد أحياء المصححة للسنة على متوسط عدد السكان لنفس السنة.
- **معدل الخصوبة الكلي**: هو متوسط عدد الأطفال المولودين أحياء لكل امرأة خلال فترة حياتها الإنجابية، مع افتراض خضوعها لنفس ظروف الخصوبة الملاحظة خلال هذه السنة.
- **معدل الخصوبة العام حسب السن (%)**: هو حاصل قسمة عدد المواليد الأحياء للنساء خلال السنة في ذات السن على العدد الكلي للنساء من نفس السن.
- **متوسط العمر عند الإنجاب**: هو السن المتوسط للنساء اللواتي يضعن مولودا في السنة.
- **المعدل الخام للوفيات (%)**: هو حاصل قسمة مجموع الوفيات سنويا على متوسط عدد السكان لنفس السنة.
- **معدل النمو الطبيعي (%)**: هو حاصل قسمة متوسط حجم النمو الطبيعي للسكان على متوسط عدد السكان لنفس السنة.
- **معدل وفيات الرضع (%)**: هو حاصل قسمة عدد وفيات الأطفال الأقل من سنة خلال السنة على الولادات الحية المصححة لذات السنة.
- **احتمال وفيات الأطفال دون الخامسة من العمر (%)**: هو احتمال وفاة المواليد قبل بلوغهم خمس سنوات.
- **معدل المواليد أموات (%)**: هو حاصل قسمة عدد المواليد أموات خلال السنة على عدد الولادات (مواليد أحياء+ مواليد أموات) خلال نفس السنة.
- **المعدل الخام للزواج (%)**: هو حاصل قسمة عدد الزواجات خلال السنة على متوسط عدد السكان لنفس السنة.
- **المعدل الخام للطلاق (%)**: هو حاصل قسمة عدد حالات الطلاق المسجلة في السنة على متوسط عدد السكان لنفس السنة.
- **معدل الطلاق (%)**: هو حاصل قسمة عدد الطلاق خلال السنة على عدد الزواجات لنفس السنة.
- **معدل الإعالة الديمغرافية (لكل 100 شخص في سن النشاط)**: هو حاصل قسمة مجموع فئتي الأشخاص الذين تقل أعمارهم عن 15 سنة والبالغين 60 سنة فأكثر خلال السنة على فئة السكان في سن النشاط الاقتصادي (15 - 59 سنة) لنفس السنة.

تُستمد مؤشرات الخصوبة من استغلال المسح الجزائري حول صحة الطفل 1992 والمسح الجزائري حول صحة الأسرة 2002 ومسح الحالة المدنية لدى البلديات والإحصاء العام للسكان والسكن 2008 وذلك لسنتي 2008 و 2009، بينما تم إعادة حساب وتصحيح المعدلات العامة للخصوبة للفترة 2010 إلى 2019 على أساس توزيع الولادات حسب سن الأم استناداً على المُسوحات الأسرية حول الشغل المنجزة خلال نفس الفترة.