

Акт
государственной историко-культурной экспертизы
выявленного объекта культурного наследия
«Детский сад со скульптурами «слоников», 1930-е гг.»
по адресу: г. Москва, ул. Маршала Василевского, дом 11, корп. 6

г. Москва

15 марта 2017 г.

Настоящий Акт государственной историко-культурной экспертизы составлен в соответствии с Положением о государственной историко-культурной экспертизе, утвержденном постановлением Правительства Российской Федерации от 15 июля 2009 г. № 569.

Дата начала проведения экспертизы	02 февраля 2017 г.
Дата окончания проведения экспертизы	15 марта 2017 г.
Место проведения экспертизы	город Москва
Заказчик экспертизы	Государственное казенное учреждение города Москвы «Мосреставрация»

Сведения об эксперте:

Фамилия, имя и отчество	Крымова Ирина Вячеславовна
Образование	высшее
Специальность	архитектор
Ученая степень (звание)	-
Стаж работы	33 года
Место работы и должность	ОАО «Моспроект-2» им. М.В. Посохина, руководитель мастерской № 20 историко-градостроительных исследований
Реквизиты аттестации	Приказ Минкультуры России от 21.03.2014 г. № 478

В соответствии с законодательством Российской Федерации эксперт несет ответственность за достоверность сведений, изложенных в заключении экспертизы.

Эксперт



И.В.Крымова

Заказчик экспертизы:

Государственное казенное учреждение города Москвы «Мосреставрация». Юридический адрес: 129366, г. Москва, Ярославская ул., д. 21. ОГРН: 1097746085580.

Цель экспертизы:

Обоснование принятия решения о целесообразности включения, либо отказа от включения рассматриваемого объекта в Единый государственный реестр объектов культурного наследия (памятников истории и культуры) народов Российской Федерации в качестве объекта культурного наследия, определение категории его историко-культурного значения.

Объект экспертизы:

Выявленный объект культурного наследия, расположенный по адресу: г. Москва, г. Москва, ул. Маршала Василевского, д. 11, корп. 6.

Перечень материалов и документов, представленных заказчиком:

1. Фрагмент историко-культурного опорного плана города Москвы.
2. Копия Приказа Департамента культурного наследия города Москвы от 15.08.2016 г. № 636 «О включении объекта, обладающего признаками объекта культурного наследия, расположенного по адресу: ул. Маршала Василевского, д. 11, корп. 6, в перечень выявленных объектов культурного наследия города Москвы и об утверждении границ его территории»

Сведения об обстоятельствах, повлиявших на процесс проведения и результаты экспертизы.

Обстоятельства, повлиявшие на процесс проведения и результаты экспертизы, отсутствуют.

Факты и сведения, выявленные и установленные в результате проведенных исследований.

Рассматриваемый выявленный объект культурного наследия - «Детский сад со скульптурами «слоников», 1930-е гг.» - расположен на северо-западе Москвы, в районе Щукино, в квартале, ограниченном улицами Академика

Эксперт



И.В.Крымова

Бочвара, улицей Маршала Василевского, 3-м Щукинским проездом и улицей Маршала Новикова.

Деревня Щукино, располагавшаяся на месте современного одноименного района, имеет довольно древнюю историю, впервые она упоминается в грамоте Василия Тёмного, датируемой 1441–1442 годами. Согласно этой грамоте, князь пожаловал деревню Дмитрию Шемяке в числе прочих владений их общего дяди, угличского князя Константина Дмитриевича, умершего бездетным в 1433 году.

Во второй половине XV века село принадлежало князю Ивану Юрьевичу Патрикееву, которым в 1499 году было завещано сыну Ивану; затем боярину и воеводе, крупному военачальнику Фёдору Юрьевичу Кутузову, по странному совпадению носившему прозвище «Щука» (ум. 1530).

Во время Отечественной войны 1812 года село было разрушено (причём погибло 10 крестьян) и пришло в упадок. В XIX веке к западу от села, на Ходынском поле (на месте сведенной Ходынской рощи), находились летние лагеря 1-й Гренадерской артиллерийской бригады. Часть территории современного района Щукино занимало Военное поле, использовавшееся для учений армейских частей, расположенных в Ходынских военных лагерях (с 1922 года носит название Октябрьское поле).

В середине XIX века в Щукине, входившем в состав дворцовой Хорошевской волости, значились 28 дворов, 81 душа мужского и 79 – женского пола.

После реформы 1861 года многие крестьяне переписались в мещанское и купеческое сословия. Первые промышленники, обосновавшиеся в округе, – Белишев, братья Сувиловы и другие – были приписаны к купечеству именно в начале 60-х годов XIX века. Некоторые крестьянские общины сдавали пустующие земли, мельницы в аренду новоявленным купцам.

В советское время территория района была частично включена в черту города (Октябрьское поле), частично осталась в составе области (Козловский уезд, Кунцевский район). В Щукине работал колхоз, а на Октябрьском поле были построены кварталы двухэтажных барачных домов.

В районе современной улицы Маршала Василевского недалеко от парка Покровское-Стрешнево в 1930-е годы был размещен военный городок имени К.Е. Ворошилова. Между парком и комплексом зданий проезда не было. На месте улицы Маршала Василевского оставался незастроенный участок земли.

Наряду с легкими, временными постройками он застраивался и капитальными зданиями, дожившими до наших дней. Кроме жилых домов, были построены школа, Дом офицеров, магазин «Военторг», стадион и, по видимому, детский сад – рассматриваемое строение.

Первым из капитальных жилых домов городка был построен длинный пятиэтажный дом (дом 13 по улице Маршала Василевского) по проекту архитекторов Л. Фельдмана, Н. Рипинского и Н. Черкасского. Архитектурное решение соединило в себе черты конструктивизма и приемы, характерные для

периода освоения классического наследия. В центре здания устроен огромный проезд высотой в три этажа. В центральной опоре расположена лестничная клетка, обеспечивающая доступ к расположенным над проездом квартирам.

Соседний дом (11 по улице Маршала Василевского) выстроен несколькими годами позже. За домами располагался общий двор – парк с лучевым расположением дорожек, куртинами и традиционным фонтаном в центре.

Детский сад появился как элемент комплексной застройки военного городка. Военное ведомство часто не представляло на утверждение свои постройки, тем более, когда речь шла об отдаленных от центра, сравнительно обособленных районах. Автора проекта установить не удалось. Анализируя многочисленные постройки и посвященные им статьи в архитектурных журналах, можно прийти к выводу, что проект рассматриваемого здания находится в общем русле поисков функциональных и композиционных решений.

Его асимметричный план и рациональность планировки, так же как и включение в композицию полукруглых ризалитов, характерны для построек конструктивизма. По торцам здания были расположены холодные (не отапливаемые) террасы для дневного сна. Такие помещения были обязательны для детских садов этого времени. Они должны были решать две задачи: закаливания и здорового сна на свежем воздухе.

Декоративное оформление фасадов и интерьеров, вероятно, было привнесено в проект уже во время строительства. В декоре использованы колонны, порталы, трехчастные полуциркульные окна, полукруглое завершение оконных проемов. Несколько упрощенные детали декора отличаются профессиональным исполнением.

В целом типовая схема детского сада, вероятно, была приспособлена под конкретные требования поселка, а некоторая свобода в средствах позволила увеличить нормативные площади. В структуру здания включены актовый, музыкальный и спортивный залы. По торцам располагались первоначально не отапливаемые террасы для дневного сна на открытом воздухе, популярного в те годы.

Для детского сада выделен большой прямоугольной формы участок земли. Со стороны главного входа в сквозной ограде, расположенной по периметру участка, сделана калитка в кирпичных столбах, с запада – въездные ворота и калитка в таких же каменных столбах. На территории расположено несколько перестроенных беседок, отдельных для каждой из групп. Примечательным элементом благоустройства является бассейн-плескательница овальной формы, с ограждением из рядов балясин гротескной формы и четырьмя достаточно крупными скульптурами слонов. Характер прорисовки балясин не совпадает с прорисовкой деталей декора фасадов здания детского сада. Это дает основание предположить, что бассейн устроен несколько позже. Аналоги этого сооружения неизвестны, оно по-своему уникально.

Географию района существенно изменила постройка канала имени Москвы в 1935–1938 годах. Близ села канал соединялся с Москвой-рекой. Поскольку уровень Химкинского водохранилища на 36 метров превышает уровень Москвы-реки, для спуска судов были построены два шлюза, расположенные один за другим – № 7 и № 8, самые большие на канале, т.к. они имеют по две камеры и по шесть башен управления. Автором архитектурного решения шлюзов был Владимир Федорович Кринский, один из учеников А.В. Щусева. Здесь же, под каналом, был пробит туннель Волоколамского шоссе и построен железнодорожный мост, что в итоге образовало сложную транспортную развязку.

Тогда же, в 1938 году, в деревню Щукино пришёл трамвай; его конечная остановка располагалась в низине, в конце современной Авиационной улицы.

В 1930-е годы в Щукино на участке площадью 400 га был заложен Институт экспериментальной медицины. В 1943 году недостроенные корпуса института и участок были переданы под устройство «Лаборатории № 2 Академии Наук» – ядерного центра, предшественника Курчатовского института.

В конце 1940-х годов Щукино вошло в состав Москвы.

После войны в районе продолжилось жилое строительство. В конце 1940-х годов жилая застройка была преимущественно малоэтажной: отдельные жилые дома для руководства Курчатовского института, ансамбль жилых домов для научных сотрудников института, жилые кварталы в районе Октябрьского поля.

В 1950-х годах в районе строились в основном пятиэтажные «сталинские» жилые дома, частично занятые отдельными квартирами, частично имеющими планировку гостиничного типа и занятые общежитиями различных предприятий.

В послевоенные годы в районе продолжается развитие научных учреждений. Рядом с Курчатовским институтом возник современный институт неорганических материалов имени А.А. Бочвара; две «атомные» территории разделил «проезд двух академиков» – современная улица Максимова. Рядом, по улице Расплетина, был заложен НИИ приборостроения, а к северу, по современной улице Гамалеи – Институт вирусологии и эпидемиологии.

В 1960-х – 1980-х годах жилищное строительство велось преимущественно по типовым проектам, строительство на территориях научных институтов и производственных предприятий велось в соответствии с планами развития предприятий.

В 1990-х – 2000-х годах район Щукино-Октябрьское поле стал зоной интересов компании «Донстрой», построившей здесь многочисленные объекты «точечной застройки», существенно изменившие сложившуюся структуру района.

Большой прямоугольной формы участок земли, выделенный для детского сада в 1930-е годы до настоящего времени сохранил элементы благоустройства

1930-1950-х годов. По периметру участка расположена сквозная ограда, позволяющая зрительно включить озелененный участок во внутриквартальное пространство. Со стороны главного входа находится калитка в кирпичных столбах, с запада – въездные ворота и калитка в таких же каменных столбах. На территории расположено несколько, вероятно, первоначальных, но перестроенных в последние годы беседок, отдельных для каждой из групп. Главным для этой территории и уникальным по типологии и качеству исполнения элементом благоустройства является бассейн-плескательница овальной формы, с ограждением из рядов балясин гротескной формы и четырьмя достаточно крупными скульптурами слонов.

Само здание детского сада сохранило первоначальные планировку и объемно-пространственное решение, характерные для построек времени конструктивизма, за исключением холодных террас для дневного сна, включенных в отапливаемый объем в середине XX века. Сохранившееся декоративное оформление фасадов относится ко времени «освоения классического наследия» и, вероятно, привнесено в проект уже в ходе строительства. Декор представлен карнизами, межэтажными тягами, балясинами под оконными проемами, простыми наличниками.

Отличающееся индивидуальным подходом декоративное оформление интерьеров сохранилось в большей части помещений. Зашитые фанерой потолки коридора второго этажа, общих помещений украшены деревянными рейками, формирующими декоративный орнамент. В одном из залов обращают на себя внимание капители колонн геометрической упрощенной формы. В большинстве помещений батареи отопления помещены в ниши и закрыты деревянными решетками. В туалетах, ванных комнатах напольное покрытие выполнено из метлахской плитки, различной формы и цвета. Во многих помещениях сохранился паркет. Сохранилось первоначальное столярное заполнение ряда оконных и дверных проемов.

В настоящее время здание детского сада не эксплуатируется.

Перечень документов и материалов, использованных при проведении государственной историко-культурной экспертизы, а также использованной для нее специальной, технической и справочной литературы.

1. Альтшулер В.Г. Проекты детских садов строительства 1937 г. // Строительство Москвы, 1937, № 12, с. 4–10.
2. Альтшулер В.Г. Типовые проекты детских яслей // Строительство Москвы, 1937, № 9, с. 5–11.
3. Архитектура Москвы 1920–1960. Путеводитель. М., 2006.
4. Гуткин А.Я. Архитектура и строительство детских учреждений и некоторые вопросы гигиены // Строительство Москвы, 1937, № 12, с. 14–15.
5. Иконников А.В. Архитектура Москвы. XX век. М., 1984.

Эксперт



И.В.Крымова

6. История московских районов. Энциклопедия. М., 2008.
7. Липатов В. Не повторять ошибок (По материалам бесед с работниками новых детучреждений) // Строительство Москвы, 1937, № 12, с. 11–13.
8. Памятники архитектуры Москвы. Архитектура Москвы 1910–1935 гг. М., 2012.
9. Памятники архитектуры Москвы. Архитектура Москвы 1933–1941 гг. М., 2015.
10. Памятники архитектуры Москвы. Окрестности старой Москвы (северо-западная и северная части территории от Камер-Коллежского вала до нынешней границы города). М., 2004.
11. Романюк С.К. По землям московских сел и слобод. М., 2001.
12. Сытин П.В. История планировки и застройки Москвы. Т. 1–3. М., 1950–1972.
13. Сытин П.В. Из истории московских улиц. М., 1958.

Обоснования выводов экспертизы.

Приказом Департамента культурного наследия города Москвы № 636 от 15.08.2016 рассматриваемый объект по адресу: ул. Маршала Василевского, дом 11, корп. 6 отнесено к выявленным объектам культурного наследия с формулировкой «Детский сад со скульптурами «слоников», 1930-е гг.»

Датировка объекта. 1930-е годы, 1950-е годы.

Градостроительное и ансамблевое значение. Важная роль в формировании застройки квартала.

Авторство. Не установлено.

Мемориальная ценность объекта. Не обладает.

Ремесленно-технологическая (материальная) ценность – декор фасадов и интерьеров, качество паркета, разнообразие напольной «метлахской» плитки здания детского сада, малые архитектурные формы, скульптуры слоников выполнены на высоком художественном уровне.

Сохранность исторического облика объемно-пространственной структуры. Целостная пространственно-планировочная структура владения в границах ограды 1930–1950-х годов.

Сохранность исторического облика фасадов. Сохранились композиция и декор фасадов здания детского сада 1930-х годов.

Сохранность конструктивной системы. Капитальные стены и перекрытия 1930-х годов.

Пространственно-планировочная структура интерьеров: сохранилась в пределах капитальных стен и перегородок.

Архитектурно-декоративная отделка интерьеров: Архитектурно-художественное оформление интерьеров 1930-х годов, включая оформление потолков, полов.

Эксперт



И.В.Крымова

Декоративно-художественная ценность фасадов: местоположение, размер, форма и оформление оконных и дверных проемов (главного и дополнительных), лепной декор, наличники окон, балясины ложных балконов.

Уникальность. Владение отличает хорошая сохранность объемно-пространственной композиции 1930–1950-х годов, качество архитектурного решения здания детского сада и элементов благоустройства. Единственный в своем роде элемент благоустройства - бассейн-плескательница с четырьмя скульптурными фигурами слонов.

Включенность в научный оборот, общественное внимание к сохранению. Труды первой и второй категории (труды по отдельным проблемам, статьи в научных сборниках, выступления на конференциях).

Предлагаемое наименование, отражающее архитектурную составляющую объекта культурного наследия: Объект культурного наследия регионального значения (ансамбль) «Детский сад, 1930-е – 1950-е гг.: - Здание детского сада, 1930-е гг.; - Элементы благоустройства, 1930-е –1950-е гг.» по адресу: г. Москва ул. Маршала Василевского, д. 11, корп. 6

Выводы экспертизы.

1. Включить выявленный объект культурного наследия «Детский сад со скульптурами «слоников», 1930-е гг.» по адресу: г. Москва, ул. Маршала Василевского, дом 11, корп. 6 в единый государственный реестр объектов культурного наследия (памятников истории и культуры) народов Российской Федерации в качестве объекта культурного наследия регионального значения (ансамбль) с наименованием: Объект культурного наследия регионального значения (ансамбль) «Детский сад, 1930-е – 1950-е гг.: - Здание детского сада, 1930-е гг.; - Элементы благоустройства, 1930-е –1950-е гг.» по адресу: г. Москва ул. Маршала Василевского, д. 11, корп. 6

2. Границы территории объекта культурного наследия регионального значения (ансамбль) установить согласно Приложениям 1.1, 1.2.

3. Режим использования территории объекта культурного наследия регионального значения (ансамбль) установить согласно Приложению 2.

4. Предмет охраны объекта культурного наследия регионального значения (ансамбль) определить согласно Приложению 3.

Список приложений:

1. Схема границ территории объекта культурного наследия регионального значения (ансамбль) «Детский сад, 1930-е – 1950-е гг.: - Здание детского сада, 1930-е гг.; - Элементы благоустройства, 1930-е –1950-е гг.» по адресу: г. Москва ул. Маршала Василевского, д. 11, корп. 6 - Приложение 1.1.

Эксперт



И.В.Крымова

2. Перечень координат характерных (поворотных) точек границ территории объекта культурного наследия регионального значения (ансамбль) «Детский сад, 1930-е – 1950-е гг.: - Здание детского сада, 1930-е гг.; - Элементы благоустройства, 1930-е –1950-е гг.» по адресу: г. Москва ул. Маршала Василевского, д. 11, корп. 6 - Приложение 1.2.

3. Режим использования территории объекта культурного наследия регионального значения (ансамбль) «Детский сад, 1930-е – 1950-е гг.: - Здание детского сада, 1930-е гг.; - Элементы благоустройства, 1930-е –1950-е гг.» по адресу: г. Москва ул. Маршала Василевского, д. 11, корп. 6 – Приложение 2.

4. Предмет охраны объекта культурного наследия регионального значения (ансамбль) «Детский сад, 1930-е – 1950-е гг.: - Здание детского сада, 1930-е гг.; - Элементы благоустройства, 1930-е –1950-е гг.» по адресу: г. Москва ул. Маршала Василевского, д. 11, корп. 6 – Приложение 3.

6. Копия Приказа Департамента культурного наследия города Москвы от 15.08.2016 г. № 636 «О включении объекта, обладающего признаками объекта культурного наследия, расположенного по адресу: ул. Маршала Василевского, д. 11, корп. 6, в перечень выявленных объектов культурного наследия города Москвы и об утверждении границ его территории» - Приложение 4.

7. Фрагмент Историко-культурного плана города Москвы - Приложение 5.

8. Копии архивных и библиографических материалов - Приложение 6.

9. Схема фотофиксации и фотофиксация выявленного объекта культурного наследия «Детский сад со скульптурами «слоников», 1930-е гг.», расположенного по адресу: ул.Маршала Василевского, дом 11, корп. 6 - Приложение 6.

Эксперт



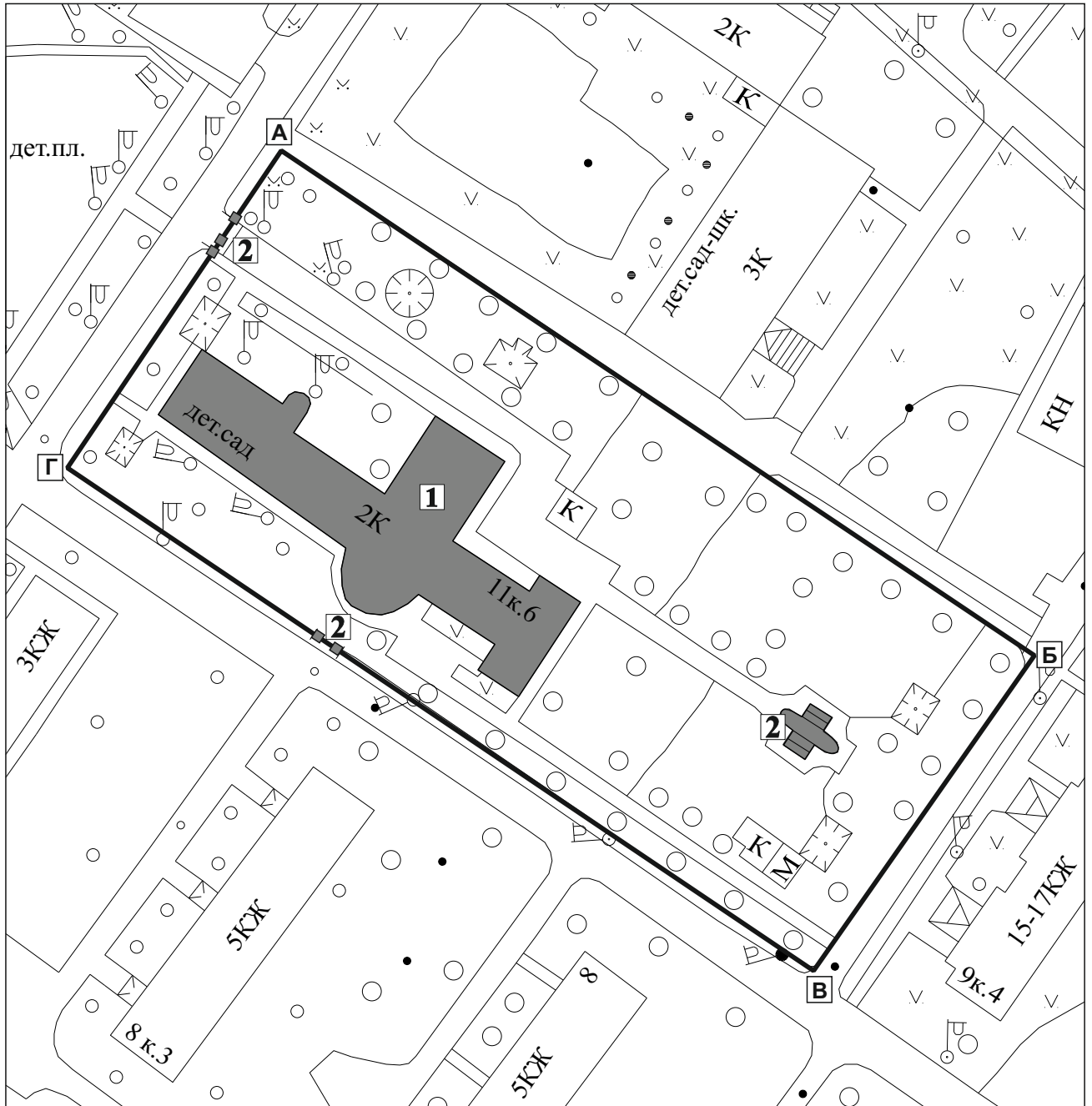
И.В.Крымова

Эксперт



И.В.Крымова

**Схема границ территории объекта культурного наследия
регионального значения (ансамбль)
«Детский сад, 1930-е – 1950-е гг.:
- Здание детского сада, 1930-е гг.;
- Элементы благоустройства, 1930-е – 1950-е гг.»,
по адресу: г. Москва, ул. Маршала Василевского, дом 11, корп. 6**



Масштаб 1:500



- граница территории объекта культурного наследия регионального значения (ансамбль)



- объект культурного наследия регионального значения «Детский сад, 1930-е – 1950-е гг.:

1 - Здание детского сада, 1930-е гг.;

2 - Элементы благоустройства, 1930-е – 1950-е гг.

Перечень координат поворотных (характерных) точек границ территории объекта культурного наследия регионального значения (ансамбль) «Детский сад, 1930-е – 1950-е гг.: - Здание детского сада, 1930-е гг.; - Элементы благоустройства, 1930-е –1950-е гг.» по адресу: г. Москва ул. Маршала Василевского, д. 11, корп. 6

Обозначение характерной (поворотной) точки	Координаты характерных точек в местной системе координат (МСК)	
	X	Y
А	-2011.056	15402.912
Б	-1894.004	15322.478
В	-1926.812	15273.160
Г	-2045.346	15353.170

**Режим использования территории
объекта культурного наследия регионального значения (ансамбля)
«Детский сад, 1930-е – 1950-е гг.: - Здание детского сада,
1930-е гг.; - Элементы благоустройства, 1930-е –1950-е гг.»
по адресу:
г. Москва ул. Маршала Василевского, д. 11, корп. 6**

На территории объекта культурного наследия регионального значения (ансамбля):

1. Разрешается:

1.1. Проведение работ по сохранению объекта культурного наследия или его отдельных элементов, сохранению историко-градостроительной или природной среды объекта культурного наследия, в том числе устройство современных сходов и ступеней, пандусов, подпорных стенок откосов и ограждений.

1.2. Проведение изыскательских, проектных, земляных, хозяйственных и иных работ, осуществление которых не может ухудшить состояние объекта культурного наследия, нарушить его целостность и сохранность.

1.3. Озеленение и благоустройство территории в соответствии с проектом.

1.4. Прокладка и реконструкция (ремонт, капитальный ремонт) дорог и элементов их обустройства, а также инженерных коммуникаций и сооружений, не нарушающие целостность объекта культурного наследия и не создающие угрозы его повреждения, разрушения или уничтожения, угрозы пожара.

1.5. Проведение археологических полевых работ.

1.6. Освоение подземного пространства в соответствии с проектом приспособления объекта культурного наследия к современному использованию при условии отсутствия негативного влияния на сохранность данного объекта культурного наследия в его исторической среде.

1.7. Ведение хозяйственной деятельности, не противоречащей требованиям обеспечения сохранности объекта культурного наследия и позволяющей обеспечить функционирование объекта культурного наследия в современных условиях.

2. Обеспечивается:

2.1. Запрет или ограничение движения транспортных средств в случае, если движение транспортных средств создает угрозу нарушения целостности и сохранности объекта культурного наследия.

2.2. Доступность объекта культурного наследия в целях его экспонирования, сохранения его традиционного визуального восприятия

с основных видовых точек и смотровых площадок.

2.3. Реализация мер пожарной безопасности.

2.4. Реализация мер экологической безопасности.

2.5. Защита объекта культурного наследия от динамических воздействий.

3. Запрещается:

3.1. Проведение строительных работ, за исключением работ по сохранению объекта культурного наследия или его отдельных элементов, сохранению историко-градостроительной или природной среды объекта культурного наследия.

3.2. Увеличение объемно-пространственных характеристик существующих на территории объекта культурного наследия объектов капитального строительства.

3.3. Искажение традиционных характеристик эволюционно сложившейся композиции застройки исторического владения.

3.4. Искажение характеристик природного ландшафта, композиционно связанного с объектом культурного наследия.

ПРЕДМЕТ ОХРАНЫ

**объекта культурного наследия регионального значения
(ансамбль) «Детский сад, 1930-е – 1950-е гг.:**

**- Здание детского сада, 1930-е гг.; - Элементы благоустройства,
1930-е –1950-е гг.» по адресу: г. Москва ул. Маршала
Василевского, д. 11, корп. 6**

- Местоположение и градостроительные характеристики ансамбля 1930–1950-х годов, его роль в композиционно-планировочной структуре квартала;
- Объемно-пространственная композиция ансамбля 1930–1950-х годов, в том числе габариты, высотные и силуэтные характеристики здания, сооружений, малых архитектурных форм;
- Пространственно-планировочная структура ансамбля 1930–1950-х годов, включая местоположение здания и малых форм, соотношение застроенных и не застроенных, озелененных и неозелененных территорий;

ПРЕДМЕТ ОХРАНЫ

**объекта культурного наследия регионального значения
«Здание детского сада, 1930-х годов»,
расположенного по адресу:
г. Москва, ул. Маршала Василевского, д. 11, корп. 6**

- Местоположение и градостроительные характеристики здания детского сада в композиционно-планировочной структуре квартала;
- Объемно-пространственная композиция двухэтажного здания 1930-х годов сложной формы плана с прямоугольными и полукруглыми ризалитами, включая высотные отметки по венчающему карнизу;
- Крыша 1930-х годов, ее конфигурация, материал и характер кровельного покрытия;

- Композиционное решение и архитектурно-художественное оформление фасадов 1930-х годов, в том числе местоположение, размер, форма и оформление оконных и дверных проемов, наличники окон, ложные балконы;
- Материал и характер отделки фасадных поверхностей 1930-х годов (гадкая штукатурка с окраской);
- Колористическое решение фасадов 1930-х годов;
- Характер оформления, рисунок расстекловки и колористическое решение столярных заполнений оконных и дверных проемов 1930-х годов;
- Пространственно-планировочная структура интерьеров здания в пределах капитальных стен 1930-х годов;
- Капитальные стены 1930-х годов их конструкции и материал;
- Две лестницы, их местоположение, конструкция и материал;
- Архитектурно-художественное оформление интерьеров 1930-х годов.

ПРЕДМЕТ ОХРАНЫ

объекта культурного наследия регионального значения

- Элементы благоустройства, 1930-е –1950-е гг.» по адресу: г. Москва ул. Маршала Василевского, д. 11, корп. 6

- Малые формы 1930-1950-х годов, в том числе бассейн-плескательница овальной формы, с ограждением из рядов балясин, четыре скульптуры слонов, их местоположение, материал, конструкция, характер оформления и колористическое решение;
- Пилоны ворот и калиток 1930-1950-х годов, их местоположение, материал, габариты, характер оформления.



ПРАВИТЕЛЬСТВО МОСКВЫ

ДЕПАРТАМЕНТ КУЛЬТУРНОГО НАСЛЕДИЯ ГОРОДА МОСКВЫ

П Р И К А З

15 августа 2016 г.

№ 636

О включении объекта, обладающего признаками объекта культурного наследия, расположенного по адресу: ул. Маршала Василевского, д. 11, корп. 6, в перечень выявленных объектов культурного наследия города Москвы и об утверждении границ его территории

В соответствии со статьями 3.1 и 16.1 Федерального закона от 25 июня 2002 г. № 73-ФЗ "Об объектах культурного наследия (памятниках истории и культуры) народов Российской Федерации", приказом Министерства культуры Российской Федерации от 2 июля 2015 г. № 1905 "Об утверждении порядка проведения работ по выявлению объектов, обладающих признаками объекта культурного наследия, и государственному учету объектов, обладающих признаками объекта культурного наследия" и постановлением Правительства Москвы от 26 августа 2015 г. № 548-ПП "Об утверждении Порядка организации работы по установлению историко-культурной ценности объекта, обладающего признаками объекта культурного наследия" **приказываю:**

1. Включить объект, обладающий признаками объекта культурного наследия, "Детский сад, 1936 г.", расположенный по адресу: ул. Маршала Василевского, д. 11, корп. 6, в перечень выявленных объектов культурного наследия города Москвы с наименованием "Детский сад со скульптурами "слоников", 1930-е гг."

2. Утвердить границы территории выявленного объекта культурного наследия "Детский сад со скульптурами "слоников", 1930-е гг.", расположенного по адресу: ул. Маршала Василевского, д. 11, корп. 6, согласно приложению 1 к настоящему приказу.

3. Утвердить требования к сохранению, содержанию и использованию выявленного объекта культурного наследия "Детский сад со скульптурами "слоников", 1930-е гг.", расположенного по адресу: ул. Маршала Василевского, д. 11, корп. 6, согласно приложению 2 к настоящему приказу.

4. Исключить объект, обладающий признаками объекта культурного наследия, "Детский сад, 1936 г.", расположенный по адресу: ул. Маршала Василевского, д. 11, корп. 6, из списка объектов, обладающих признаками объекта культурного наследия, города Москвы.

5. Контроль за выполнением настоящего приказа возложить на заместителя руководителя Департамента культурного наследия города Москвы – главного археолога города Москвы Л.В.Кондрашева.

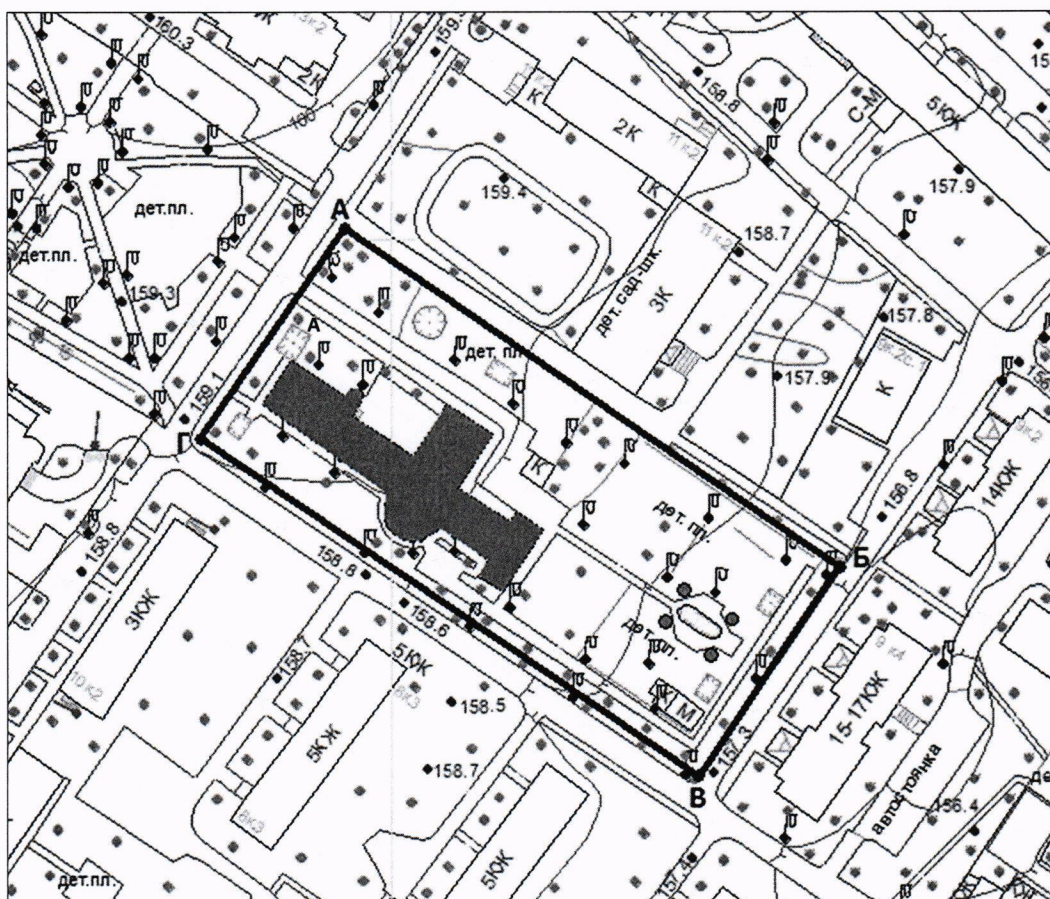
Руководитель

A handwritten signature in blue ink, consisting of several loops and a long horizontal stroke, positioned between the title 'Руководитель' and the name 'А.А.Емельянов'.



А.А.Емельянов

**Границы территории
выявленного объекта культурного наследия
"Детский сад со скульптурами "слоников", 1930-е гг.",
расположенного по адресу:
ул. Маршала Василевского, д. 11, корп. 6**

**1. Графическое описание местоположения границ выявленного
объекта культурного наследия**



Условные обозначения:

-  - границы территории выявленного объекта культурного наследия;
- **A** - характерные (поворотные) точки границ территории выявленного объекта культурного наследия;
-  - выявленный объект культурного наследия.

2. Текстовое описание местоположения границ территории выявленного объекта культурного наследия

Границы территории выявленного объекта культурного наследия проходят на юго-восток (точки А-Б), далее поворачивают и идут на юго-запад (точки Б-В), затем поворачивают и следуют на северо-запад (точки В-Г), далее поворачивают и идут на северо-восток (точки Г-А).

3. Перечень координат характерных (поворотных) точек границ территории выявленного объекта культурного наследия

Характерные (поворотные) точки	X	Y
А	-2011,056	15402,912
Б	-1894,004	15322,478
В	-1926,812	15273,160
Г	-2045,346	15353,170

Приложение 2
к приказу Департамента культурного
наследия города Москвы
от "15" августа 2016 г. № 636

**Требования к сохранению, содержанию и использованию
выявленного объекта культурного наследия
"Детский сад со скульптурами "слоников", 1930-е гг.", расположенного
по адресу: ул. Маршала Василевского, д. 11, корп. 6**

Настоящие требования в соответствии с Федеральным законом от 25 июня 2002 г. № 73-ФЗ "Об объектах культурного наследия (памятниках истории и культуры) народов Российской Федерации" (далее – Федеральный закон от 25 июня 2002 г. № 73-ФЗ) распространяются на лицо (лиц), которому (которым) выявленный объект культурного наследия и/или земельный участок, в границах которого располагается выявленный объект археологического наследия, или часть такого объекта и/или земельного участка принадлежит на праве собственности или ином законном основании.

**1. Требования к сохранению
выявленного объекта культурного наследия
(в соответствии со ст. 47.2 Федерального закона от 25 июня 2002 г. № 73-ФЗ)**

1.1. Требования к сохранению выявленного объекта культурного наследия предусматривают консервацию, ремонт выявленного объекта культурного наследия, приспособление выявленного объекта культурного наследия для современного использования либо сочетание указанных мер.

Работы по реставрации выявленного объекта культурного наследия проводятся по инициативе собственника или иного законного владельца выявленного объекта культурного наследия.

1.2. Состав (перечень) видов работ по сохранению выявленного объекта культурного наследия, сроки (периодичность) проведения таких работ определяются Департаментом культурного наследия города Москвы (далее – Департамент) с учетом мнения собственника или иного законного владельца выявленного объекта культурного наследия на основании составленного Департаментом акта технического состояния выявленного объекта культурного наследия с учетом вида данного объекта культурного наследия, его индивидуальных особенностей, физического состояния, функционального назначения и намечаемого использования.

Акт технического состояния выявленного объекта культурного наследия направляется собственнику и (или) иному законному владельцу объекта культурного наследия с предписанием о проведении работ по сохранению выявленного объекта культурного наследия в соответствии с перечнем работ по сохранению выявленного объекта культурного наследия и сроками их проведения, установленными актом технического состояния выявленного объекта культурного наследия.

1.3. В отношении выявленного объекта археологического наследия устанавливаются требования к обеспечению сохранности выявленного объекта археологического наследия (требования к обеспечению неизменности внешнего облика, сохранению целостности, структуры выявленного объекта археологического наследия) или требования по организации и финансированию спасательных археологических полевых работ на выявленном объекте археологического наследия.

1.4. Лицо (лица), которому (которым) выявленный объект культурного наследия и/или земельный участок, в границах которого располагается выявленный объект археологического наследия, принадлежит на праве собственности или ином законном основании, при проведении работ по сохранению объекта культурного наследия обязано (обязаны):

1) обеспечить финансирование и организацию проведения научно-исследовательских, изыскательских, проектных работ, консервации, ремонта, реставрации и иных работ, направленных на обеспечение физической сохранности выявленного объекта культурного наследия, в порядке, установленном Федеральным законом от 25 июня 2002 г. № 73-ФЗ;

2) в случае обнаружения при проведении работ по сохранению выявленного объекта культурного наследия объектов, обладающих признаками объекта культурного наследия, в том числе объектов археологического наследия, незамедлительно приостановить работы и направить в течение трех рабочих дней со дня их обнаружения заявление в письменной форме об указанных объектах в Департамент;

3) организовать проведение работ по сохранению выявленного объекта культурного наследия в соответствии с порядком, предусмотренным ст. 45 Федерального закона от 25 июня 2002 г. № 73-ФЗ.

2. Требования к содержанию и использованию выявленного объекта культурного наследия

(в соответствии со ст. 47.3 Федерального закона от 25 июня 2002 г. № 73-ФЗ)

2.1. При содержании и использовании выявленного объекта культурного наследия в целях поддержания в надлежащем техническом состоянии без

ухудшения физического состояния и (или) изменения предмета охраны данного объекта культурного наследия собственник или иной законный владелец выявленного объекта культурного наследия, лицо, которому земельный участок, в границах которого располагается выявленный объект археологического наследия, принадлежит на праве собственности или ином законном основании, обязаны:

1) осуществлять расходы на содержание выявленного объекта культурного наследия и поддержание его в надлежащем техническом, санитарном и противопожарном состоянии;

2) не проводить работы, ухудшающие условия, необходимые для сохранности выявленного объекта культурного наследия;

3) не проводить работы, изменяющие облик, объемно-планировочные и конструктивные решения и структуры, интерьер выявленного объекта культурного наследия, в случае, если предмет охраны объекта культурного наследия не определен;

4) обеспечивать сохранность и неизменность облика выявленного объекта культурного наследия;

5) соблюдать установленные ст. 5.1 Федерального закона от 25 июня 2002 г. № 73-ФЗ требования;

б) не использовать выявленный объект культурного наследия (за исключением оборудованных с учетом требований противопожарной безопасности объектов культурного наследия, предназначенных либо предназначавшихся для осуществления и (или) обеспечения указанных ниже видов хозяйственной деятельности, и помещений для хранения предметов религиозного назначения, включая свечи и лампадное масло):

под склады и объекты производства взрывчатых и огнеопасных материалов, предметов и веществ, загрязняющих интерьер выявленного объекта культурного наследия, его фасад, территорию и водные объекты и (или) имеющих вредные парогазообразные и иные выделения;

под объекты производства, имеющие оборудование, оказывающее динамическое и вибрационное воздействие на конструкции выявленного объекта культурного наследия, независимо от мощности данного оборудования;

под объекты производства и лаборатории, связанные с неблагоприятным для выявленного объекта культурного наследия температурно-влажностным режимом и применением химически активных веществ;

7) незамедлительно извещать Департамент обо всех известных ему повреждениях, авариях или об иных обстоятельствах, причинивших вред выявленному объекту культурного наследия, земельному участку в границах

территории выявленного объекта культурного наследия либо земельному участку, в границах которого располагается выявленный объект археологического наследия, или угрожающих причинением такого вреда, и безотлагательно принимать меры по предотвращению дальнейшего разрушения, в том числе проводить противоаварийные работы в порядке, установленном для проведения работ по сохранению выявленного объекта культурного наследия;

8) поддерживать территорию выявленного объекта культурного наследия в благоустроенном состоянии.

2.2. Собственник жилого помещения, являющегося выявленным объектом культурного наследия или частью такого объекта, обязан выполнять требования к сохранению выявленного объекта культурного наследия в части, предусматривающей обеспечение поддержания выявленного объекта культурного наследия или части выявленного объекта культурного наследия в надлежащем техническом состоянии без ухудшения физического состояния и изменения предмета охраны выявленного объекта культурного наследия.

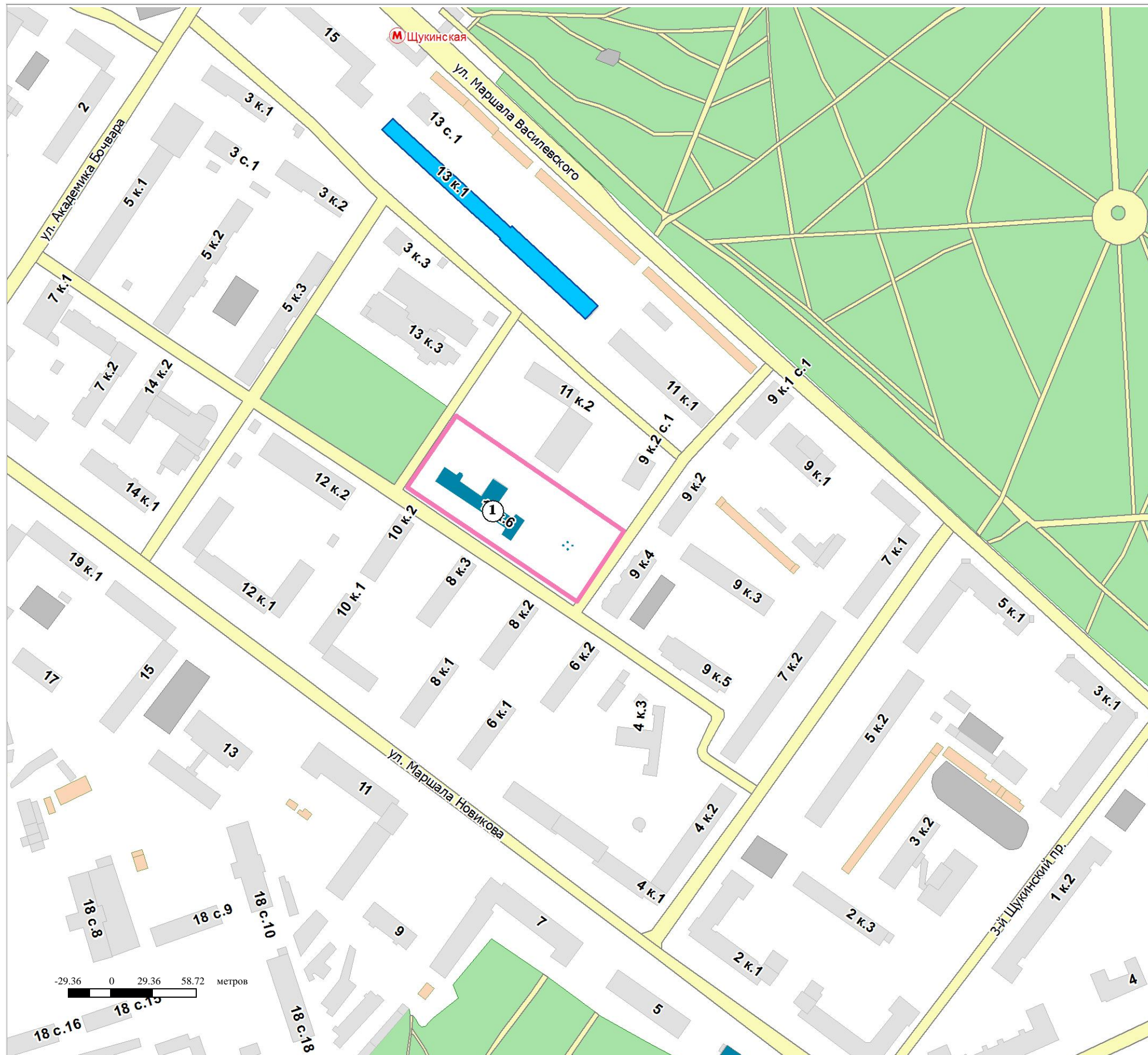
2.3. В случае если содержание или использование выявленного объекта культурного наследия может привести к ухудшению состояния данного выявленного объекта культурного наследия и (или) предмета охраны данного выявленного объекта культурного наследия, Департаментом устанавливаются следующие требования:

1) к видам хозяйственной деятельности с использованием выявленного объекта культурного наследия либо к видам хозяйственной деятельности, оказывающим воздействие на выявленный объект культурного наследия, в том числе ограничение хозяйственной деятельности;

2) к использованию выявленного объекта культурного наследия при осуществлении хозяйственной деятельности, предусматривающие в том числе ограничение технических и иных параметров воздействия на объект культурного наследия;

3) к благоустройству в границах территории выявленного объекта культурного наследия.

3. Запрещается снос выявленного объекта культурного наследия.



Сведения историко-культурного опорного плана города Москвы

-  объекты культурного наследия
-  выявленные объекты культурного наследия
-  объекты, обладающие признаками объекта культурного наследия
-  исторически ценные градоформирующие объекты
-  объекты историко-градостроительной среды
-  территория памятника садово-паркового искусства
-  граница территории объекта культурного наследия
-  проектная граница охранной территории объекта культурного наследия

Информация об охранном статусе объекта недвижимости:

- 1 **Адрес по документу:** ул. Маршала Василевского, д. 11, корп. 6

"Детский сад со скульптурами "слоников", 1930-е гг."
выявленный объект культурного наследия
(Приказ Департамента культурного наследия города Москвы № 636 от 15.08.2016)

Журнал «Строительство Москвы»,
М. 1936 г., №6-8. Арх. В.Г. Альтшулер.

Типовые проекты детских яслей

Решение правительства от 27 июня 1936 года о запрещении аборт, расширении сети родильных домов, детских и детских учреждений. Достаточно, сказать, что к 1 января 1939 года существующая сеть ясельных коек должна быть удвоена и доведена до 800 тыс. в городах и поселках. В 1937 году необходимо построить и ввести в эксплуатацию 150 тыс. коек в городских поселениях и 200 тыс. в колхозах.

Анализируя типовое строительство детских учреждений, нужно откровенно отметить, что к проектированию и критике типовых проектов архитектурная и врачебная общественность отнеслась недостаточно ответственно.

К этому большому и важному делу не привлечены опытные проектировщики и консультанты. Проектирование сдано на откуп малоквалифицированным архитекторам ведомственных организаций Наркомздрава, которые, как и следовало ожидать, не справились с ответственной и почетной задачей и дали неудовлетворительную продукцию.

Основная ошибка, допущенная проектировщиками, консультантами и утверждающими организациями, заключается в том, что они некритически подошли к проектному заданию.

Ряд принципиальных вопросов технологии детских яслей до сих пор спорен и не получил авторитетного и категорического разре-

шения. Независимо от характера яслей (круглосуточное или дневное пребывание) проекты предусматривают полный комплект основных помещений для старших групп, т. е. фильтр, приемную, игральку, спальню и веранду. Для яслей, предназначенных только для дневного пребывания детей, спальня очевидно не нужна, ибо дети днем спят на веранде. С другой стороны для яслей с круглосуточным пребыванием детей нет большой необходимости в фильтре, ибо процесс сдачи детей в ясли происходит один раз в шестидневку и предварительный осмотр можно произвести либо при входе в приемную, либо в самой приемной. Если учесть, что из программы строительства яслей 1936 года только около 30 проц. приходится на ясли с суточным пребыванием детей и свыше 70 проц. на ясли с дневным пребыванием, то получается огромная излишняя площадь, составляющая по спальням и фильтрам до 3500 м².

Если бы не эта расточительность, в Москве можно было в 1936 году построить дополнительно трое яслей по 120 коек.

Не менее важен вопрос дифференциации помещений. На каждую группу приходится в среднем около двенадцати помещений различного функционального назначения (фильтр, приемная, общая уборная, бокс, туалетная, горшечная, слив, спальня, игралька, веранда, буфет, кладовая). Результатом такой дифференциации является большое количество дверей, тамбуров, переходов. В яслях на 180 че-

ловек количество дверей доходит до 220. Отдельные помещения имеют по 4—5 дверей, что при малом размере помещений отражается на их использовании, а самое главное затрудняет размещение такого оборудования, как шкафы, вешалки, столы, табуреты. Это особенно относится к фильтрам, — здесь негде разместить индивидуальные шкафы, а их полагается по 18 на каждый фильтр. Вопрос о целесообразности такой дифференциации помещений не обсуждался и является спорным.

Существующие нормы на детясли не предусматривают ряда необходимейших помещений. Вообще не было любовного подхода к планировке детяслей. Так, например, нет комнаты для обогрева детей кварцем, что предохраняет от гриппозных заболеваний. Очень мало внимания уделено младшему обслуживающему персоналу, отсутствуют душевая и раздевалка.

В проектах было немало конструктивных недочетов, но особенно не продуманы они были в 1936 г. в части сантехники. Во всех яслях была запроектирована и осуществляется система отопления с верхним розливом и попутным движением (система Тихельмана). Эта система неприемлема для массового типового строительства, она требует большого количества труб, устройства высоких чердаков, значительного заглубления каналов для обратной линии. Расчетное рабочее давление в котлах принято в 0,7 атмосфер, что явно завышено. В связи с этим потребовалось устройство выкидных приспособлений для пара высотой в 8—8,5 м, которые невозможно расположить в здании. Каналы для обратного трубопровода запроектированы полупроходного типа с очень большим сечением. Устройство таких дорогостоящих каналов не вызывается необходимостью и безусловно нерационально. Расположение горячих стояков запроектировано по одну сторону радиато-

ров, а обратных стояков — по другую, что портит интерьер. Дворовая сеть неэкономична. Проект вытяжной вентиляции предусматривает излишнее количество вытяжных шахт, выходящих через чердак на кровлю в виде целого леса труб.

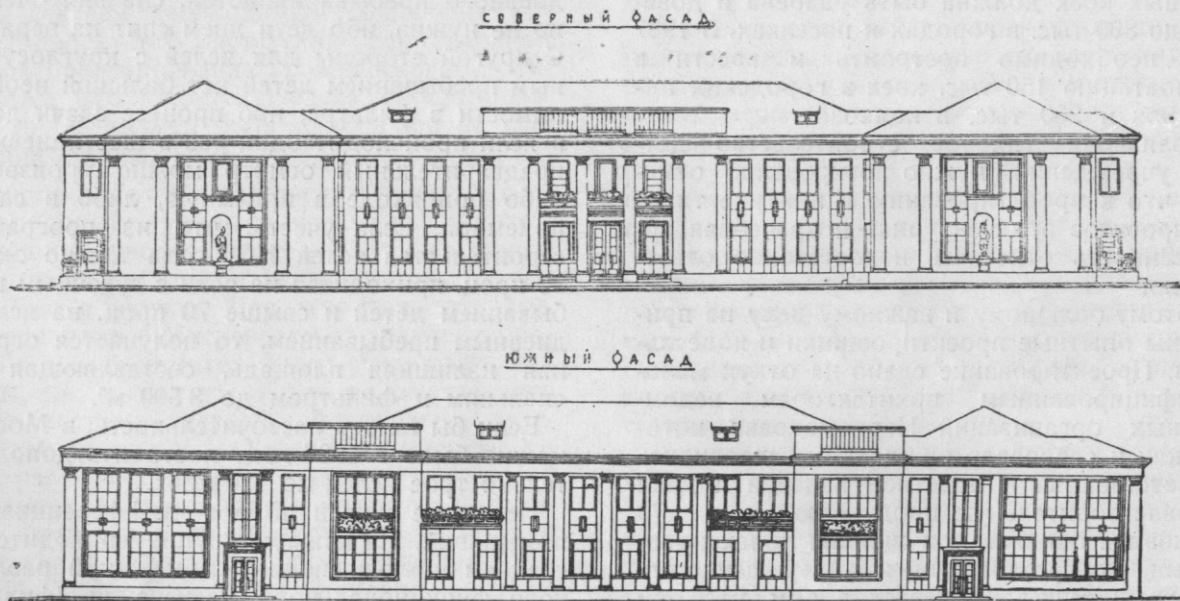
Типовые проекты детских яслей строительства 1937 г. также не лишены крупных недостатков.

Особенно подробно приходится остановиться на типовом решении детских яслей, утвержденном Наркомздравом как обязательным для всего Союза. Проект разработан архитектором Г. П. Любарским (первая проектная мастерская Наркомздрава РСФСР) под № 1603.

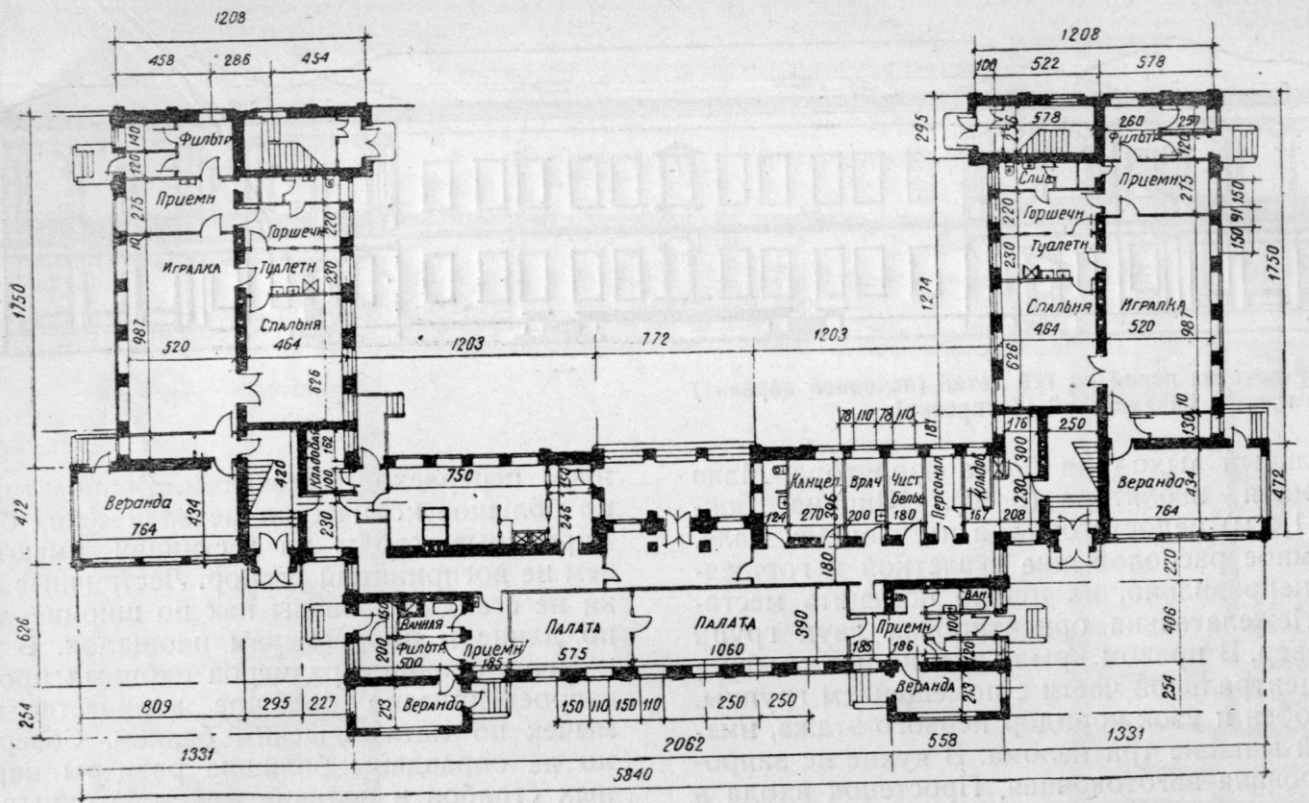
Здание детских яслей рассчитано на одновременное пребывание 120 детей в возрасте от двух месяцев до 3-х лет. В целях наилучшего обслуживания дети распределены по возрасту на шесть групп по 18 детей. В них входят: две группы грудников (от 2 до 8 месяцев), 1 группа ползунков (от 8 месяцев до 1 г.), две группы старших (от 1 г. 1 м. до 3-х лет), одна санаторная и одна изоляционная группы. В первом этаже размещены группы: санаторная, ползунковая и изоляционная.

Проект производит впечатление недоработанности и изобилует в области планового решения невероятным количеством недостатков.

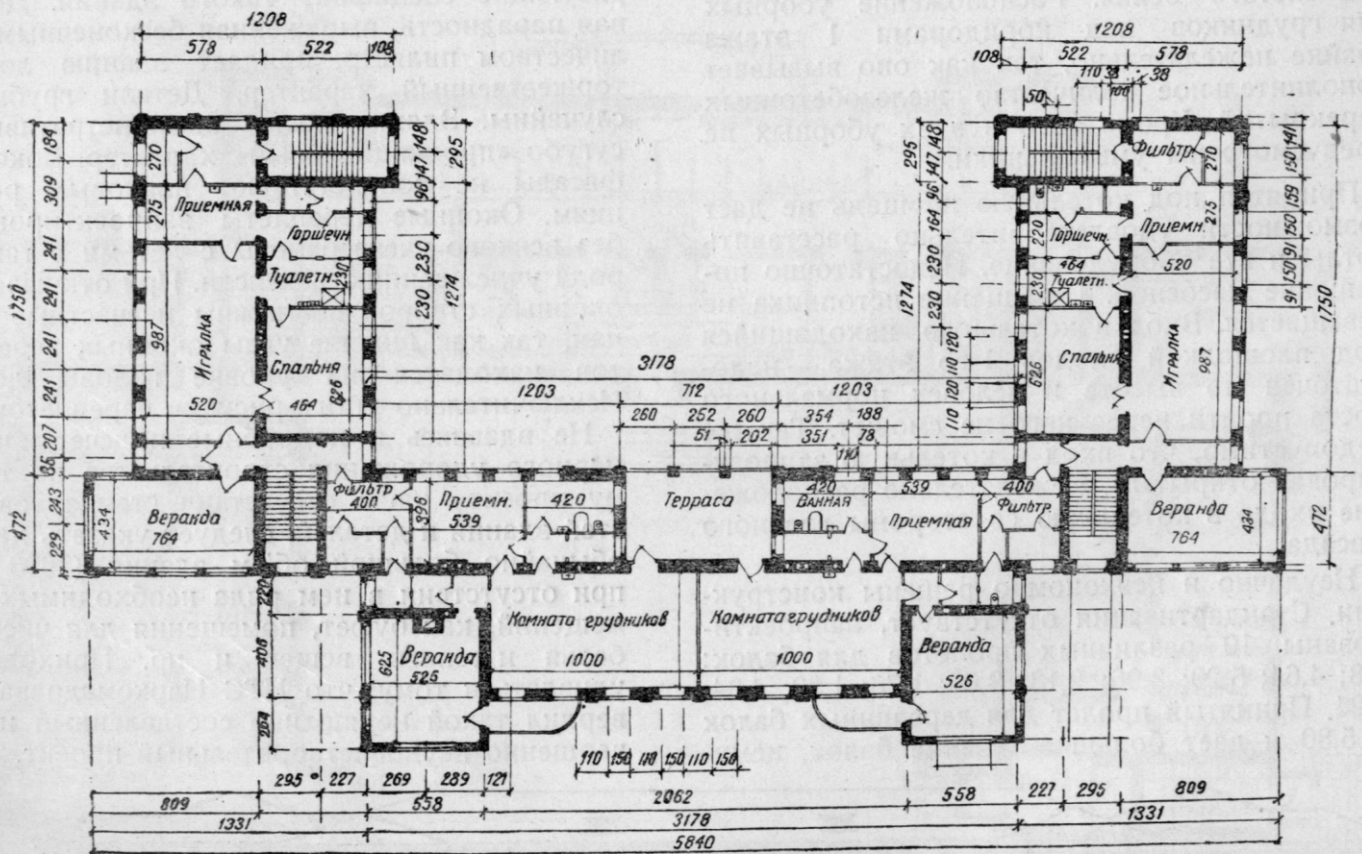
Раздаточная неправильно расположена под ванной. Недопустимо мала ширина бокса (1,20 м) и ванной в изоляторе. Последняя еще уменьшится в связи с необходимостью утепления перегородки со стороны тамбура. Недопустимо мала ширина коридора в изоляторе (метр). Вход в ванную изолятора сделан через уборную. В изоляторе и группах первого этажа отсутствуют необходимые помещения, как буфетная, помещение для хранения теплых вещей и чистого белья. Отсутствует



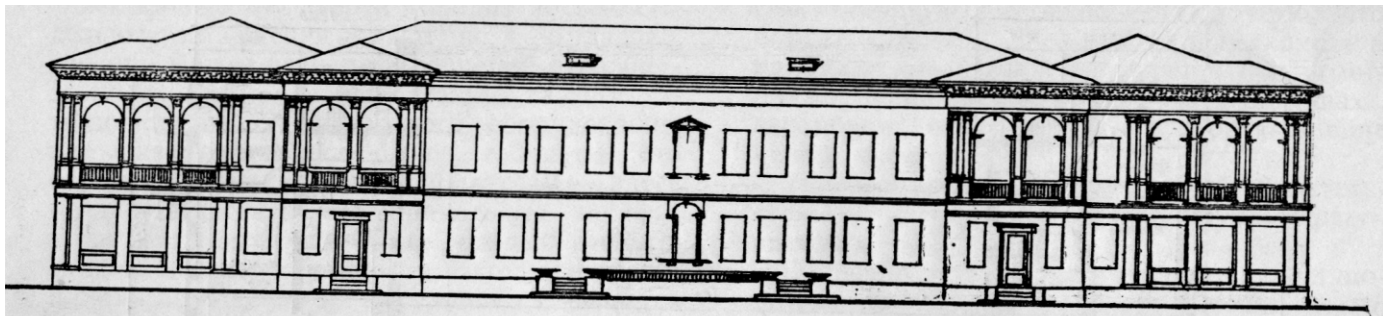
Проект детских яслей на 120 детей. Северный и южный фасады
Автор арх. Г. П. Любарский (Наркомздрав)



План первого этажа



План второго этажа



**Проект детских яслей на 120 детей (основной вариант)
Автор арх. И. Каченовский (Техпроект)**

отдельный выход из бокса изолятора. Мала приемная изолятора (8 м²). Ширина боксов (1,4 м) недостаточна, а их площадь мала. Взаимное расположение туалетной и горшечной неправильно, их нужно поменять местами. Нежелательна ориентировка двух групп на север. В правом крыле здания нет сообщения центральной части с помещением группы. Неудобен и узок коридор первого этажа, имеющий в плане три излома. В кухне не запроектирована заготовочная. Простенок входа в изолятор при запроектированных размерах осуществить в кирпиче нельзя. Это вызовет применение железобетона, что, конечно, нецелесообразно.

В двух группах грудников отсутствуют пожарные выходы. Подача пищи через приемную не годится. В группах (кроме группы грудников) отсутствуют буфеты и помещение для чистого белья. Расположение уборных для грудников над коридорами I этажа крайне нежелательно, так как оно вызывает дополнительное количество железобетонных перекрытий. Кроме того в этих уборных не предусмотрены умывальники.

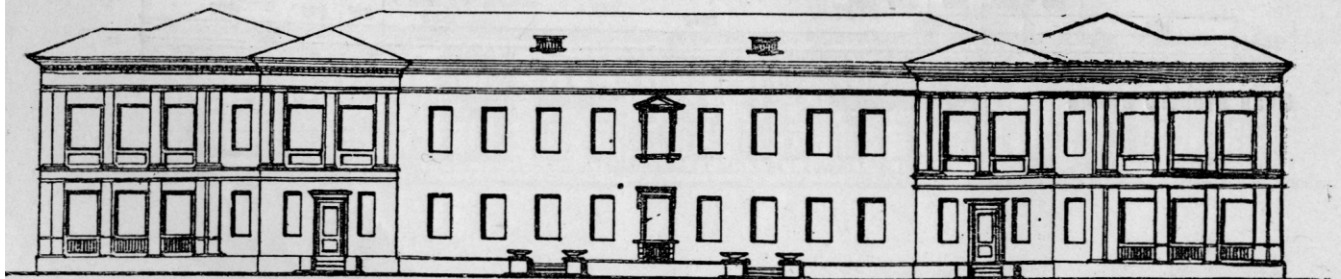
Принятая под котельную площадь не даст возможности удовлетворительно расставить котлы и все оборудование. Недостаточно помещение насосной. Помещение истопника не освещается. Вход в котельную, находящийся под площадкой входов 1-го этажа, — недостаточен по высоте и человек нормального роста пройти через него не сможет. Так же недопустимо, что вход в котельную запроектирован открытым. Нежелательно расположение входа в котельную со стороны главного фасада.

Неудачно и неэкономно решены конструкции. Стандартизация отсутствует, запроектированы 10 различных пролетов для балок: 5,8; 4,64; 5,20; 3,96; 2,13; 3,60; 1,76; 1,80; 4,34; 5,24. Принятый пролет для деревянных балок в 5,80 м дает большое сечение балок, неминуем

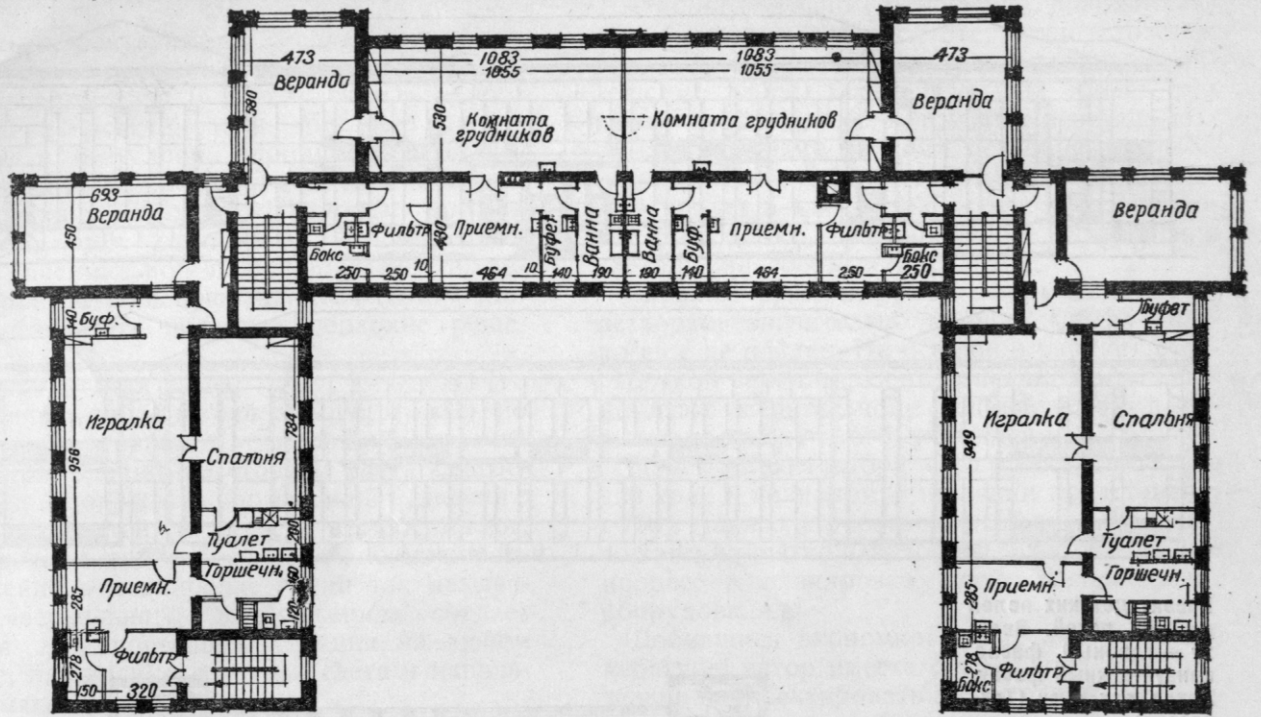
перерасход древесины. Запроектировано большое количество металлических балок. Кирпичные своды на лестницах имеют ничем не воспринятый распор. Лестничные клетки не стандартизованы как по ширине, так и по длине и по размерам площадок. В виду наличия больших размеров оконных проемов запроектировано большое количество перемычек по металлическим балкам. Совершенно не оправданы большие размеры кирпичных столбов и наличие железобетонных стоек в главном входе. Недопустимо устройство вентиляционных каналов в несущих кирпичных стенах.

Слабым местом проекта является трактовка архитектурного облика здания. Образ детского учреждения, говорящего о светлой радостной жизни в нем детей, не найден. Не выявлены и не подчеркнуты элементы, характеризующие специфику такого здания. Дешевая парадность, выраженная бесконечным количеством пилястр, придает зданию ложно торжественный характер. Детали грубы и случайны. Здание носит административный, сугубо «провинциальный» характер. Боковые фасады не соответствуют плановым решениям. Оконные переплеты запроектированы без всякого учета работы с детьми в такого рода учреждениях, как ясли. При открывании оконных створок возможны несчастные случаи, так как нижние углы оконных переплетов находятся на уровне головы детей. Исключительно убоги рисунки переплетов.

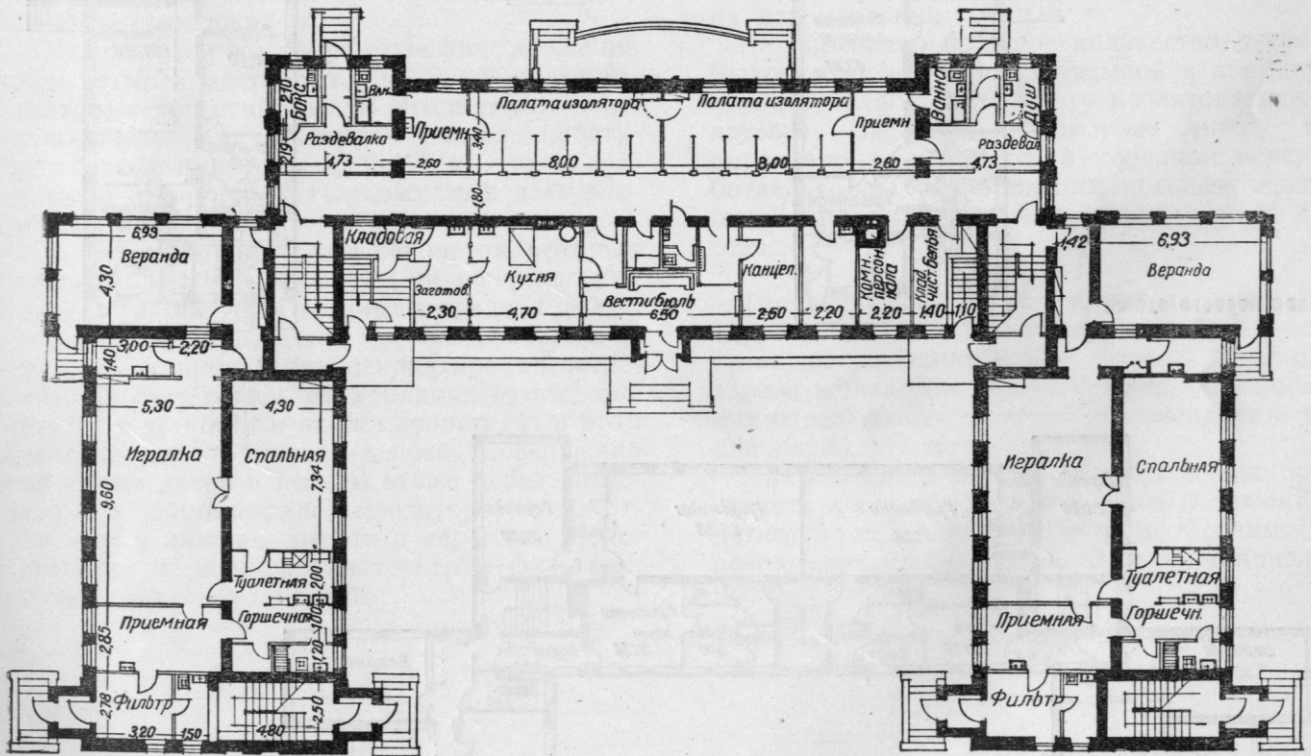
Не вдаваясь в подробные подсчеты чрезмерного удорожания строительства по такому проекту из-за отсутствия стандартов частей здания и деталей, следует указать на необычайно большой объем здания (7690 м³) при отсутствии в нем ряда необходимых помещений, как буфет, помещения для чистого белья и теплых вещей и пр. Приходится удивляться тому, что НТС Наркомздрава утвердил такой неряшливо составленный и совершенно неудовлетворительный проект.



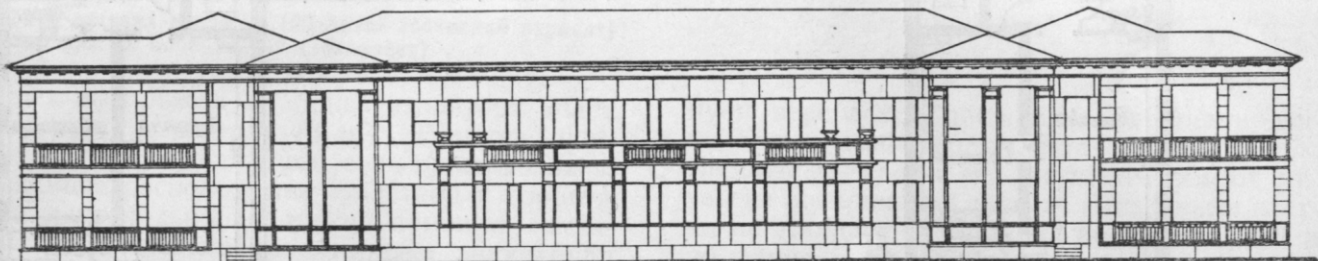
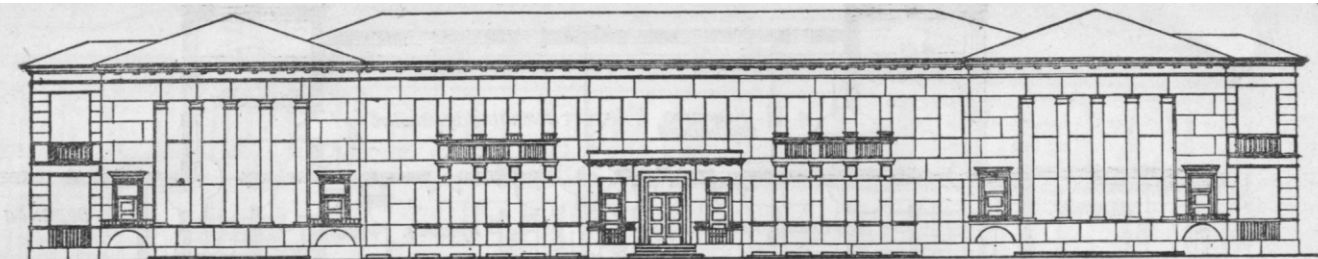
Дополнительный вариант



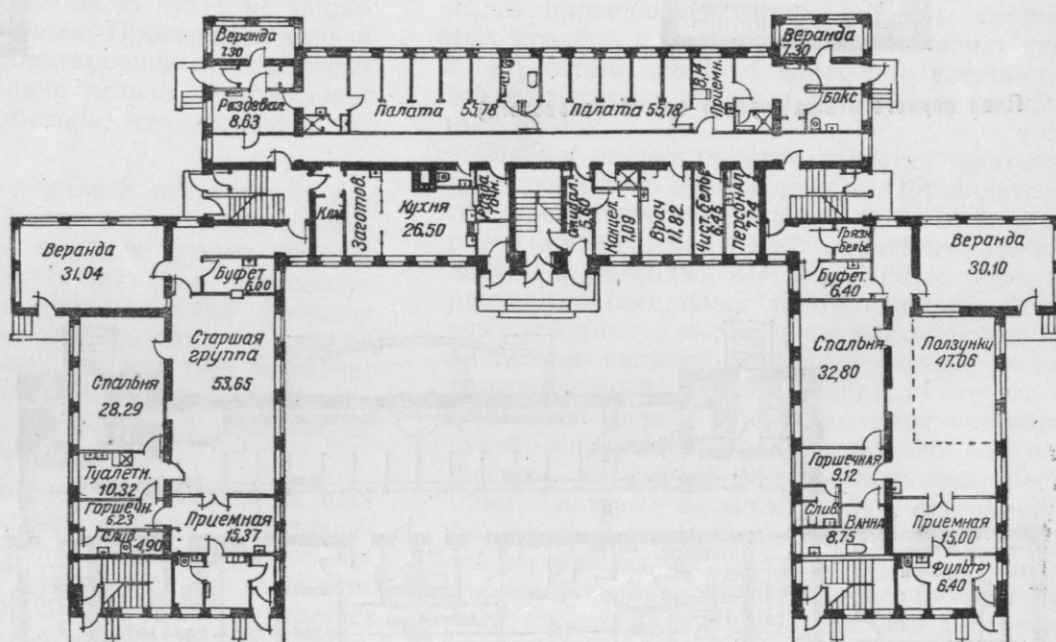
План первого этажа (проект арх. Каченовского)



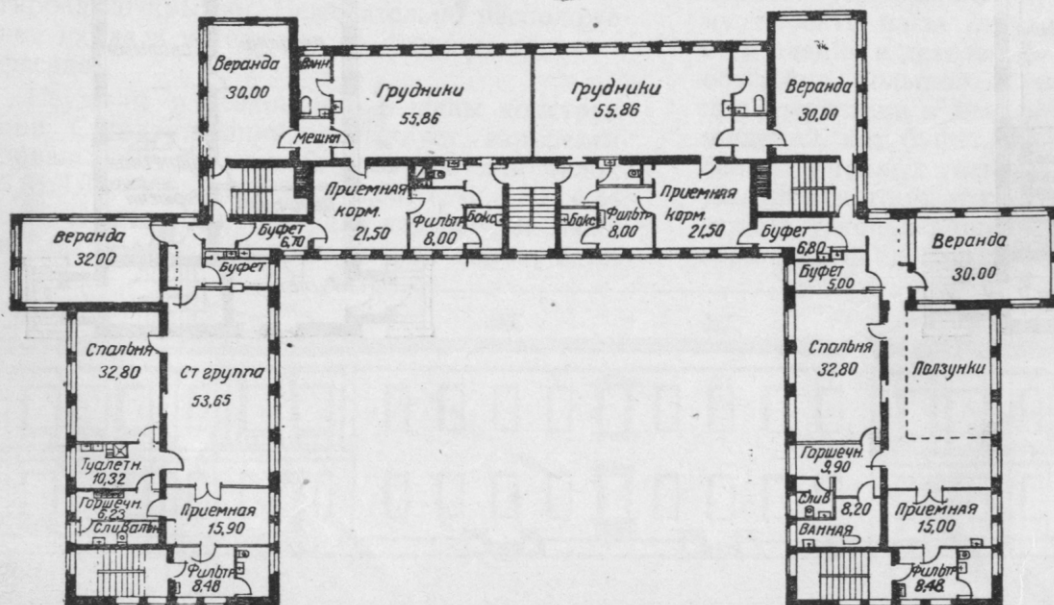
План второго этажа



Проект детских яслей на 120 детей. Вверху — главный фасад, внизу — южный фасад. Автор арх. Сюч (Техпроект)



План первого этажа



План второго этажа

**

Другую характеристику следует дать типовым проектам детских яслей, разработанных архитекторами Сюч и Каченовским (Техпроект Отдела проектирования Моссовета).

Проекты безусловно продуманы. Видно, что архитекторы много трудились над компоновкой здания как в архитектурном, так и в функциональном отношении. Стремясь добиться максимальной плановой четкости, авторы провели большую аналитическую работу и в результате получили неплохие решения.

Проект детских яслей арх. Каченовского представляет собой в генплане форму «П», но решен он в плановом отношении так, что ориентация здания по сторонам света обеспечивает расположение помещений дневного пребывания детей (игралок и веранд) на юг, при сквозном проветривании. А возможность применения в планировке групп так называемого «зеркального изображения» создает условия для постановки здания на любом участке, независимо от стран света и направления магистралей улиц.

Другое преимущество проекта заключается в том, что изолятор обслуживается отдельным персоналом. Планировка изолятора решена так, что при необходимости одну его половину можно изолировать от другой. Автору удалось решить и совпадение канализационных стояков и бытовых помещений обеих этажей. Не менее положительным моментом является устройство в каждой группе 2—3-стенных шкафов.

Удачно и четко решен график движения при четырех лестницах. От одной лестницы (пятой) автор отказался. В итоге ему удалось сэкономить и на кубатуре. Общая кубатура составляет по проекту 6 697 м³, что по сравнению с проектом Наркомздрава дает экономию в 1000 м³.

В проекте имеется ряд недочетов, которых автор может еще избежать при перенесении проекта в натуре. Наличие коридора около веранды не вызывается необходимостью. В натуре он произведет неприятное впечатление. За счет отказа от коридора проект выигрывает в четкости и экономичности. И в этом проекте много лишних дверей. Совершенно не нужна дверь в первом этаже через раздвижную в общий коридор изолятора, то же относится к лишним дверям в верандах. Недостаточно четко решен интерьер в фильерах: окна сдвинуты от центра.

В конструктивном отношении положительным моментом является отсутствие сложных решений и простота в производстве строительных работ. Все перекрытия имеют три пролета: 6,30 м, 4,60 м и 4,30 м и осваиваются стандартными балками без обрезков. Железобетонные перекрытия имеют минимальный пролет в 4,30 м, вследствие чего они могут быть легко освоены и без затруднения сделаны из сборных элементов.

Внешнее архитектурное оформление удовлетворяет значительно меньше. Образ далеко еще не найден. Ни основной вариант с обработкой веранд аркадой, ни дополнительный не дают желательной специфической выразительности детского учреждения.

Проект архитектора Сюч (Техпроект) на 120 коек в плановом отношении представляет собой также интересное решение. Архитектор весьма четко разработал функциональный процесс в планировке, учтя расположение оборудования.

Добившись экономного решения в общей кубатуре, автор вместе с тем сумел дополнительно запроектировать две веранды для изолятора и ряд подсобных помещений.

Вместе с тем в проекте имеется ряд существенных недостатков. Из пяти запроектированных лестниц одна лишняя, при том обращает на себя внимание, что из 5 лестничных клеток, две хозяйственного назначения, а проем в первом этаже ведется через одну лестницу. В случае инфекции наличие 2-х лестниц не дает возможности использовать их для изоляции групп.

Не оправдано большое количество дверей. Выход из центральной приемной в коридор-изолятор непосредственно у изолятора нежелателен. Внешнее оформление ничем не оправдано и нуждается в коренной переработке. Торцы выступающих крыльев совершенно не увязаны с центральной частью фасада.

**

Типовые проекты, разработанные архитекторами Техпроекта Каченовским и Сючем, стоят несравненно выше проекта Наркомздрава и было бы целесообразно, устранив в них отдельные недостатки, рекомендовать их для осуществления в СССР.

Одновременно необходимо уже сейчас приступить к проектированию типовых проектов детских яслей на 1938 год, учтя необходимость разрешения поставленных нами принципиальных вопросов.

Проекты детских садов строительства 1937 г.

Проектирование детских садов осуществляется в Москве второй год. Опыт 1936 года следует признать безусловно неудачным. Мастерские Наркомпроса и Моссовета доверили проектирование детучреждений молодым неопытным архитекторам, что отрицательно отразилось на функциональном, архитектурном и конструктивном решении проектов. Проектировщики не поняли и не сумели практически освоить проектное задание, схоластически подошли к архитектурному решению, совершенно не продумали организацию ответственного комплекса санитарно-технических мероприятий и не поняли, что в основу проектов должны быть положены тщательно разработанные сборные конструкции, обеспечивающие возможность индустриального монтажа на строительной площадке.

Неудачный опыт проектирования детских садов в 1936 г. не был подвергнут достаточной критике, вследствие чего допущенные недочеты остались и в проектах, разработанных в 1937 году, несмотря на частичный пересмотр проектного задания.

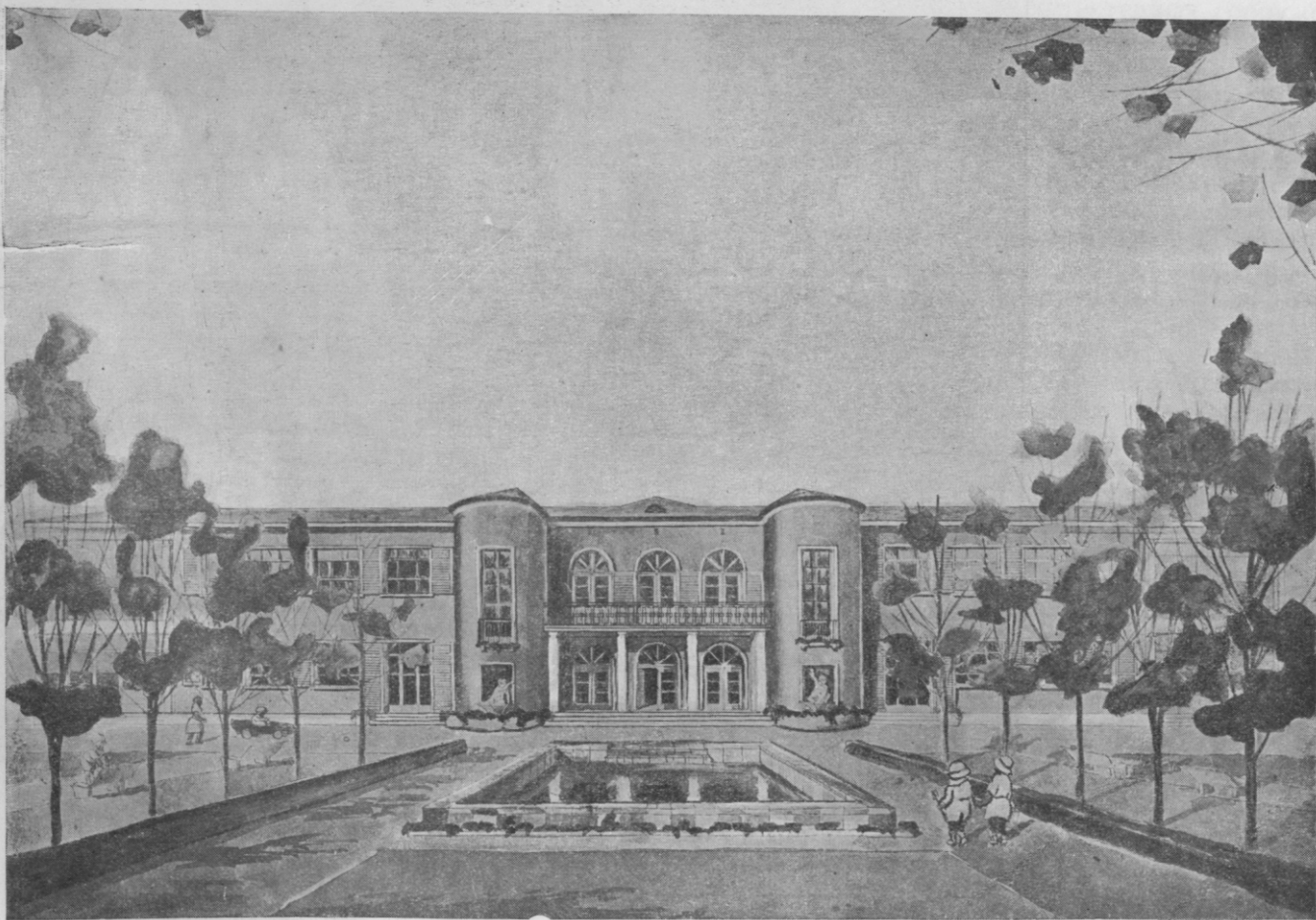
В результате этого мы попрежнему не имеем хорошего проекта детского сада, предусматривающего создание максимальных удобств.

В настоящей статье разбираются проекты детских садов, получившие наибольшее распространение в строительстве Москвы. К их числу относятся проекты архитекторов Лихоцкой (проектная мастерская Наркомпроса), Нанушьяна (проектная мастерская Моссовета № 3), Смоленской (проектная мастерская Наркомпроса) и Манвальяна (проектная мастерская Наркомпроса).

Проект детсада на 100 детей архитектора Лихоцкой разработан по типовой программе Наркомпроса на 1936 г. с незначительным уточнением в части смотровой комнаты. Ориентация здания по странам света удовлетворительна при условии обращения главного фасада на запад.

Плановое решение предусматривает систему групповой изоляции, групповые комнаты и спальня ориентированы на юго-восток. Центральный вестибюль после разведальки запроектирован удачно. Его большие застекленные двери открывают хорошую перспективу в сад.

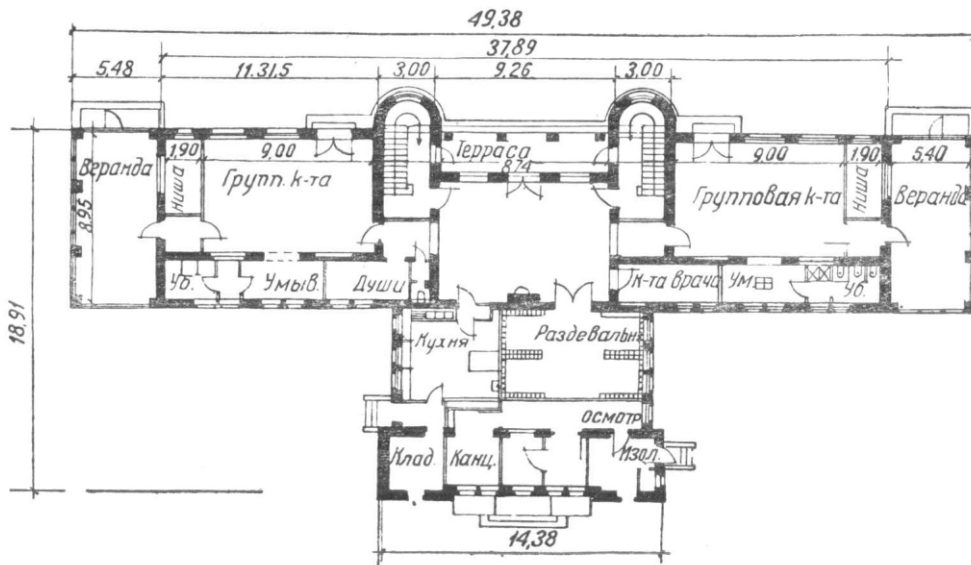
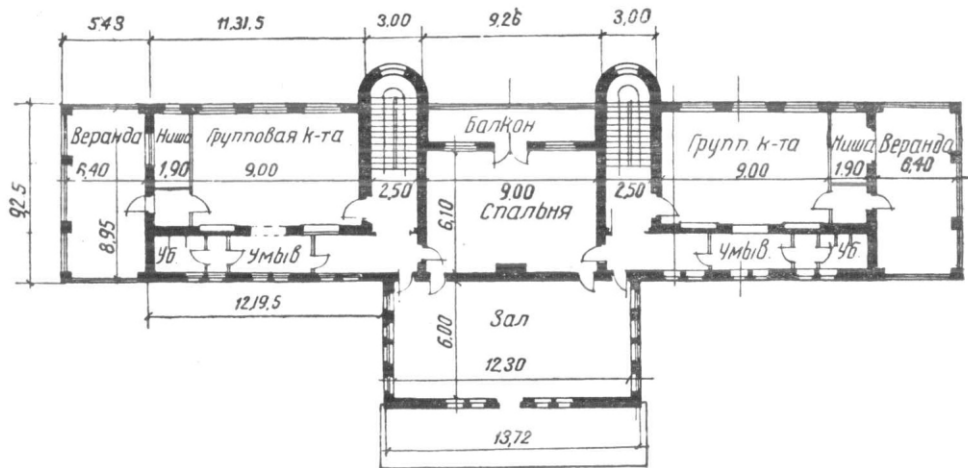
Расположение смотровой комнаты в первом этаже является достижением с точки зрения профилактики, но запроектирована она в виде узкого коридора.



Проект детского сада на 100 детей. Перспектива
Автор арх. Шютте-Лихоцкая



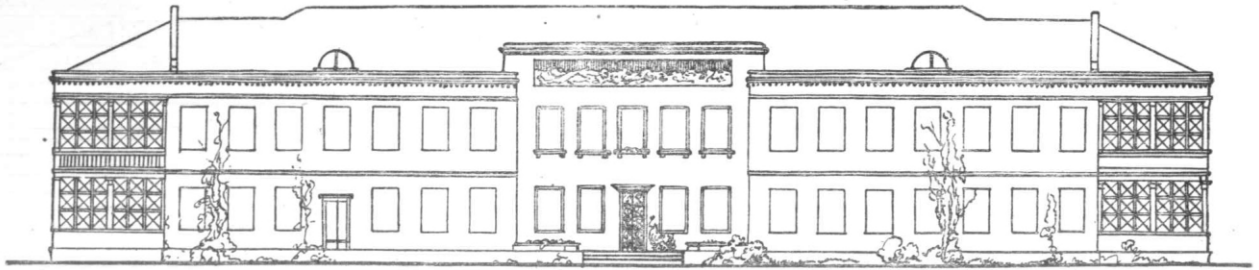
Главный фасад



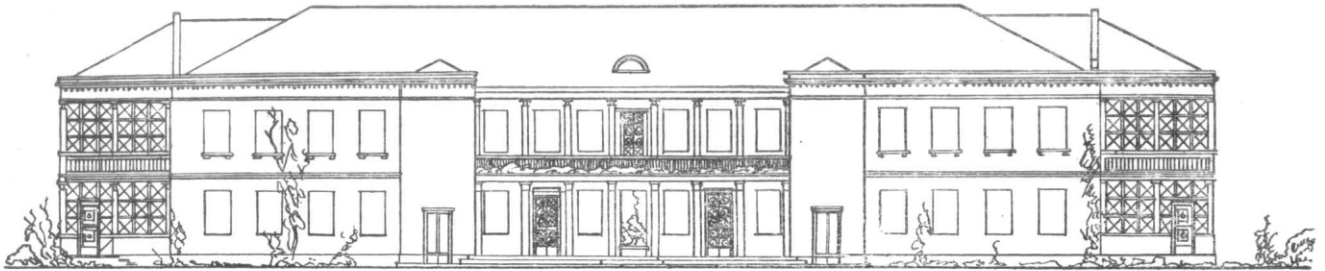
Планы этажей



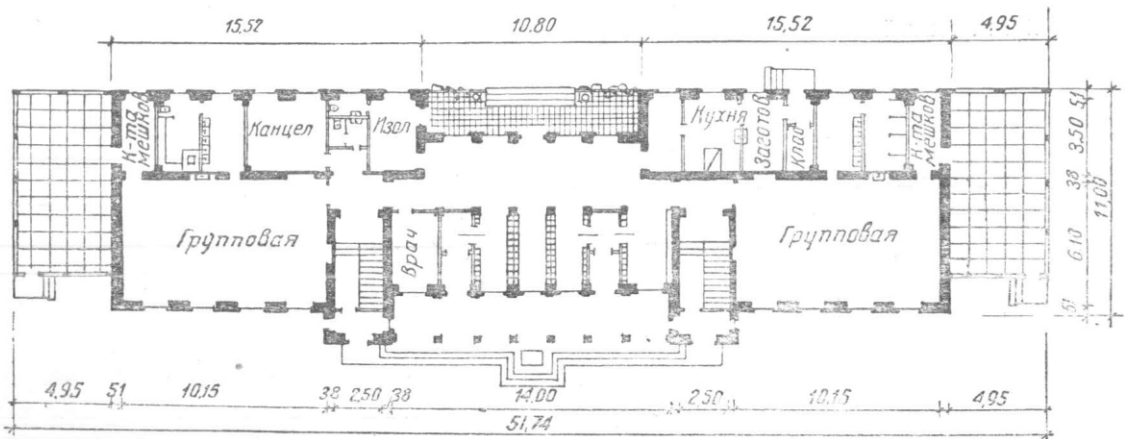
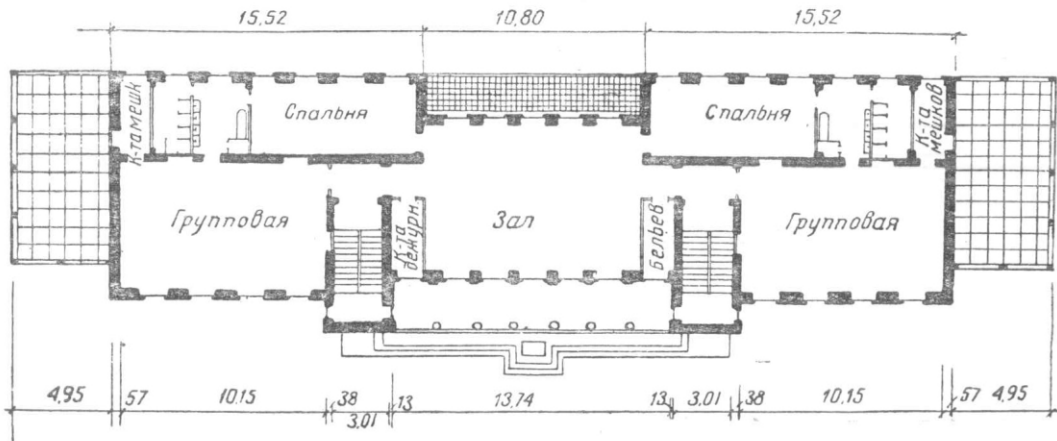
Дворовой фасад



Проект детского сада на 100 детей. Главный фасад
Автор арх. Смоленская



Дворовый фасад



Планы этажей

Форма плана чересчур усложнена. Здание имеет много выступов и большой периметр наружных стен, что удорожает строительство и не вызывается необходимостью. Совершенно недопустимы закругленные лестничные клетки, не оправданные и в архитектурном отношении.

Неудачна одноэтажная пристройка, закрывающая главный объем здания. Устройство плоской кровли на ней сложно и по условиям эксплуатации нежелательно.

Выступы и балконы затемняют помещения первого этажа. Решение раздевалки неудачно. Совершенно неприемлемо размещение вешалок перед окнами, а при перенесении их в другое место — раздевалка будет мала.

Кухня не имеет отдельной заготовочной, мойки и раздаточной. Нет помещения для персонала. Устройство раздевалки для персонала в тамбуре неприемлемо.

Плохо освещена комната врача. Помещения малой глубины при большой протяженности стен не удобны для размещения мебели. Вход в подвал закрывает окна в кухню.

Замечания технических работников, эксплуатирующих детские сады постройки 1936 года, в проектах не учтены. Выдвигалось, например, требование отвода небольшого помещения для счетовода, так как работать в помещении канцелярии невозможно, вследствие большой посещаемости последней родителями. Не учтено также требование о расположении комнаты врача по соседству с изолятором. Запроектированная кладовка недостаточна для хранения крупного инвентаря (летних кроватей и пр.), а также зимнего инвентаря (санки, лыжи и пр.). Нет специальной комнаты или уголка для хранения учебных пособий. Чрезвычайно желателен погреб для хранения скоропортящихся продуктов, а также сушилка для сушки верхней одежды зимой.

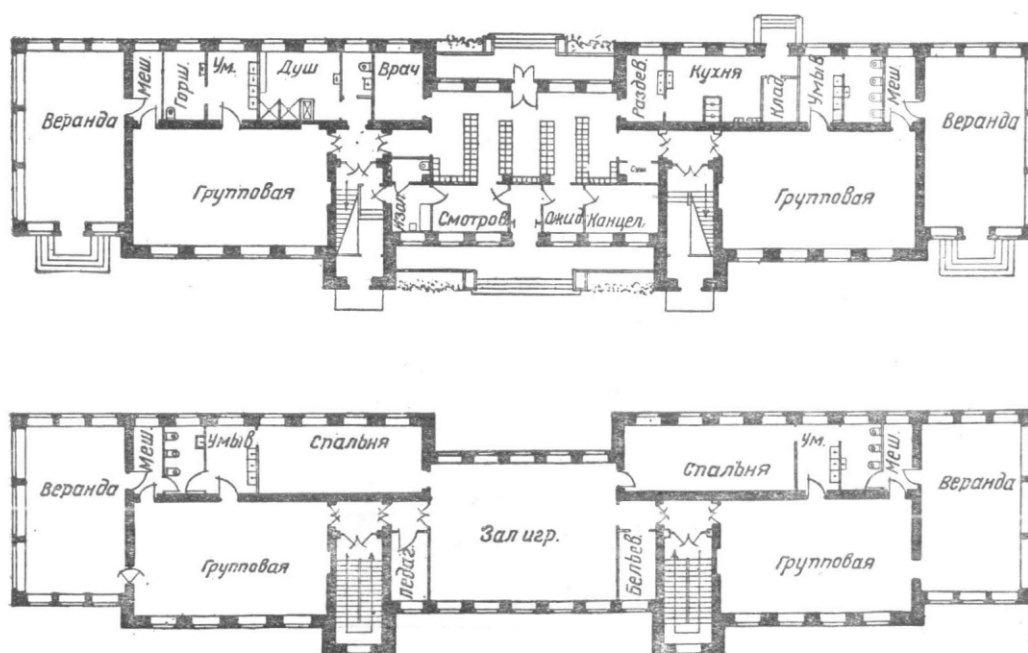
В конструкциях здания также имеется ряд недочетов. Проходы на чердаке на боковых частях здания недостаточны по высоте. Тамбуры и входы в лестничные клетки необходимо утеплить. Невероятная пестрота царит в перекрытиях: в одном месте внутренняя ширина комнаты 5,85, в другой — 6,00, в третьей 6,10 м. Это является крупным недостатком проекта.

Внешнее архитектурное оформление грубо прорисовано. Оконные проемы невыразительны. Совершенно непонятна необходимость балконов в лестничных клетках.

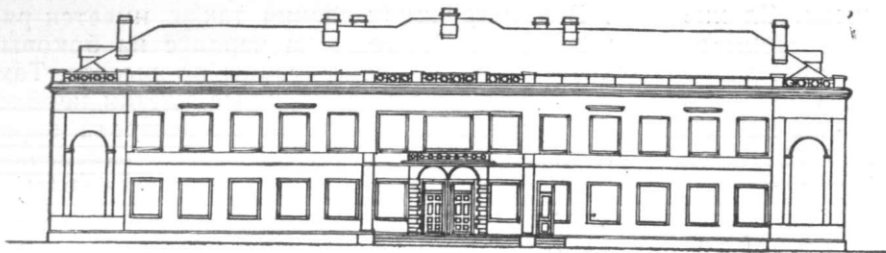
Приведенные выше замечания не исчерпывают всех недочетов, имеющих в проекте. Срочность строительства не дает возможности отказаться от него, но при подготовке к строительству 1938 года проект нужно кардинально переделать, поручив проектирование группе архитекторов, имеющих достаточный стаж в работе и могущих любовно подойти к этой почетной задаче.

Не лучшее типовое решение дано архитектором Смоленской (мастерская Наркомпроса) Спальня для одной группы детей почему-то разбита на две комнаты, расположенные по обе стороны зала. Такая разбивка вызывает ничем не оправдываемое содержание двух ночных нянь. Непомерно велика площадь коридоров, от которых можно безболезненно отказаться. Основных входов в здание чересчур много: два центральных с тамбурами, самостоятельные входы в лестницы и переходы к ним от вестибюля. Специальной смотровой нет, хотя ее с успехом можно было запроектировать.

Проект арх. Смоленской переделан архитектором Черняк (мастерская Наркомздрава), но последний существенных улучшений не добился. В результате переделки вестибюль получился совершенно неорганизован-



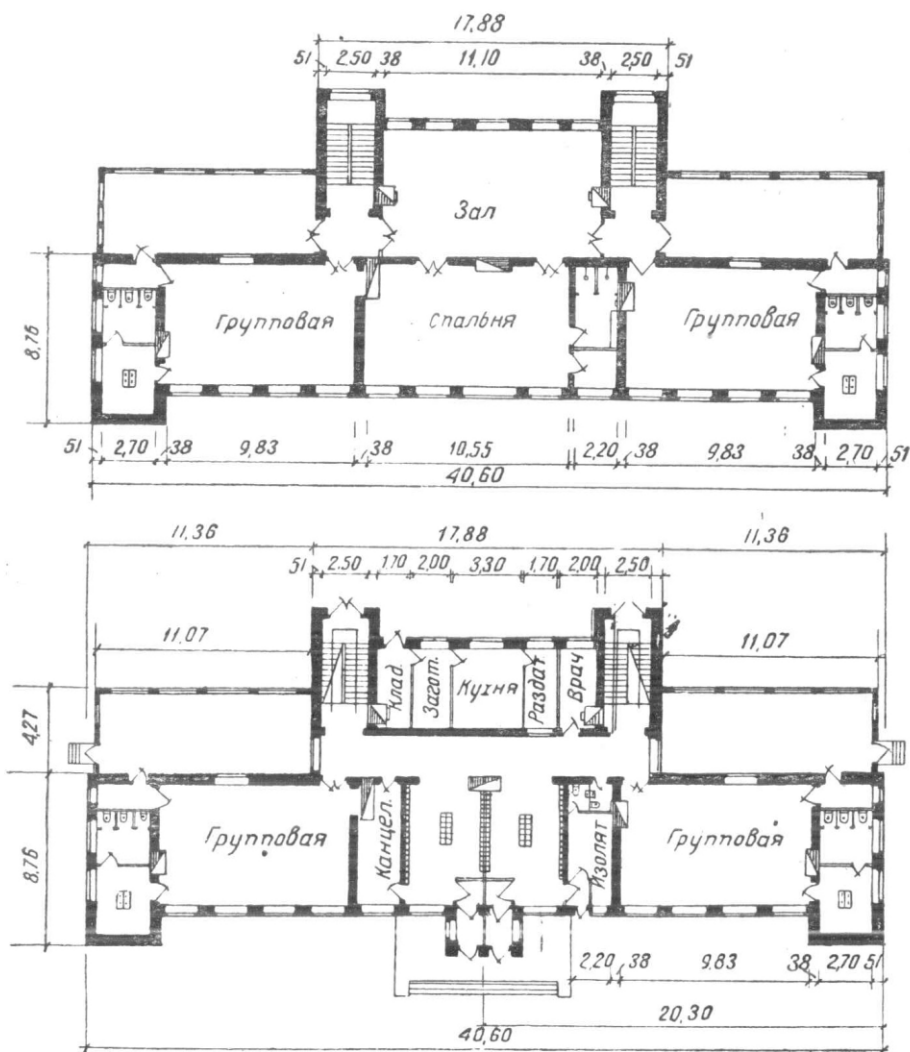
Планировка, переработанная арх. Черняк



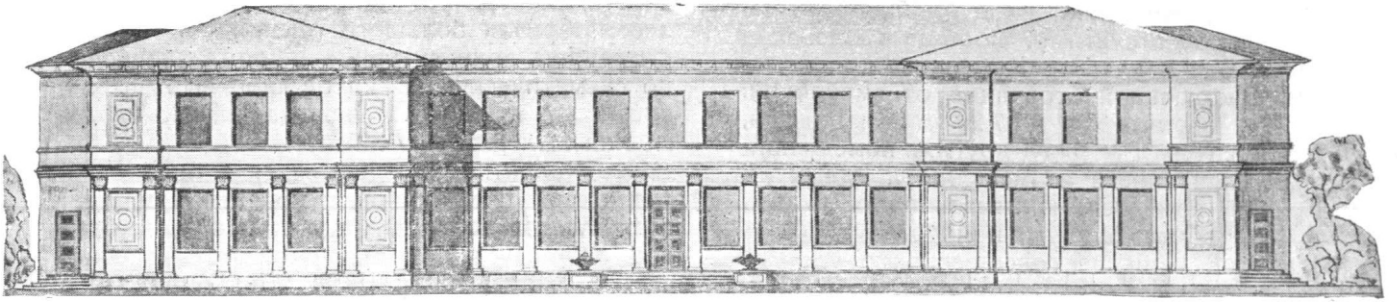
Проект детского сада на 100 детей. Главный фасад
Автор арх. Манвальян



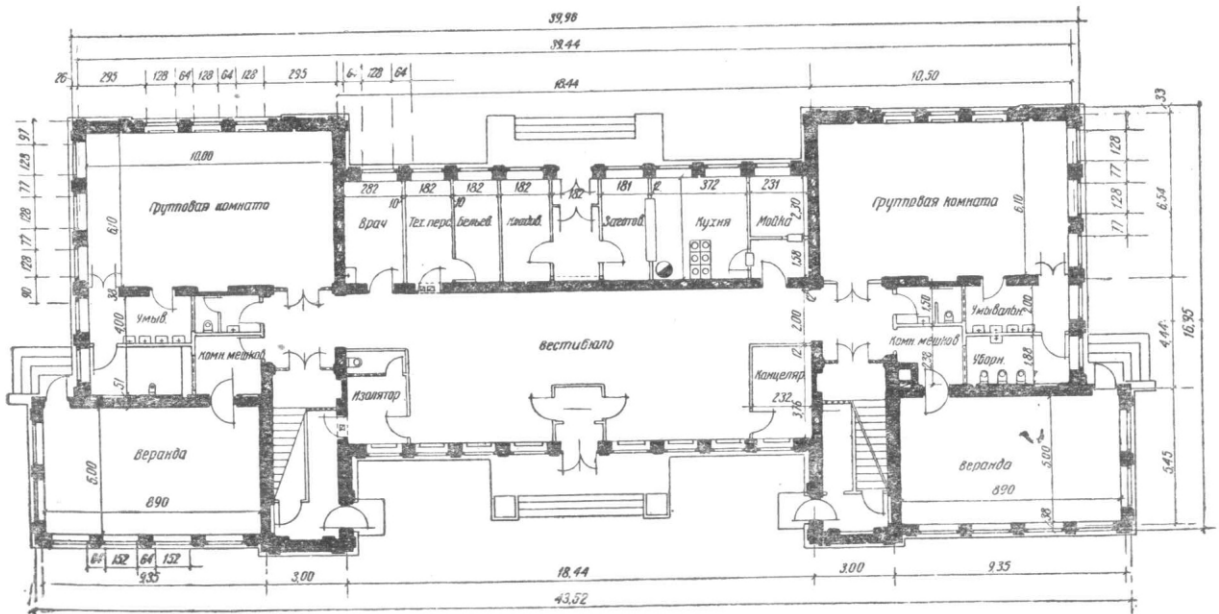
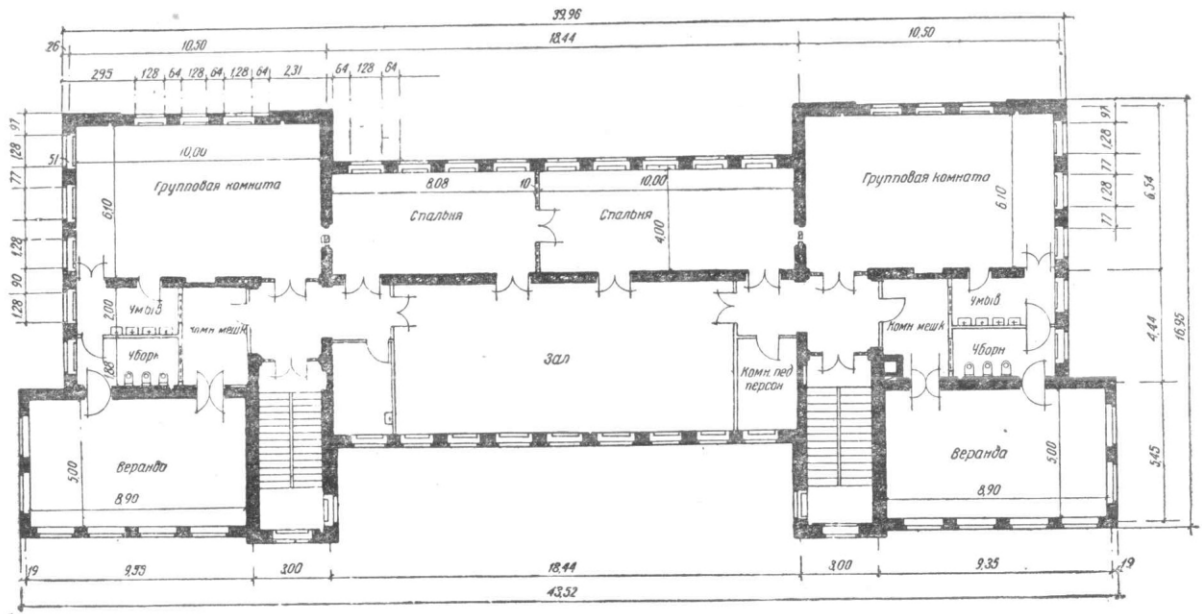
Дворовый фасад



Планы этажей



Проект детского сада на 100 детей. Главный фасад.
Автор арх. Нанушьян



Планы этажей

ным. Смотровая имеет вход в общую раздевалку, что недопустимо. Вообще раздевалки в вестибюле неудачны. Нежелательно размещение ожидаемой оторванно от смотровой. Площадь изоляторов в 7,20 м² занижена, что относится и к ряду других помещений. В виду скученности помещений и малых их размеров придется максимально остеклить двери, устроить фрамуги и просветы.

Плановое решение совершенно не удовлетворяет требованиям санитарной инспекции. Душевые установлены на 2-м этаже.

Несмотря на неудачное решение в плане и конструктивном отношении, объем здания завышен. При норме в 4000 м³, проект предусматривает объем в 4350 м³.

О неудачном конструктивном решении красочно говорит перекрытие в 8 м. во втором этаже.

Внешнее оформление, и в особенности северный фасад, неудовлетворительно. Отдельные части фасадов не архитектурны, не увязаны, измельчены. Детали не проработаны. Образа детского сооружения нет.

Проект проработан неряшливо, небрежно, без опытного руководства и инженерного контроля и для строительства совершенно не пригоден.

Проект архитектора Манвальяна (мастерская Наркомпроса) подкупает своей компактностью и небольшой протяженностью по фасаду, но грешит всеми недостатками, перечисленными в первых проектах.

Нет помещения для протирочной. Кухня расположена неудобно, дрова приходится носить через заготовочную. Нет комнаты для дневного пребывания служащих. У входов на лестнице отсутствуют тамбуры. Для пользования уборной работники кухни должны выходить в коридор. Нет смотровой. Неудачен вестибюль. Ширина веранд недостаточна — неудобно располагаются кровати.

Проектирование специальных санитарно-технических устройств неудовлетворительно. Недопустимо отсутствие прямого входа в уборную и размещение раковин в середине умывальных комнат.

Отсутствие малых раковин создает затруднения для детей во время умывания, так как ребенку трудно дотянуться ручками до краев, а большие раковины отнимают много излишней площади.

В конструктивных решениях также масса пробелов. Пюлы 1-го этажа холодные и без наката, междуэтажные перекрытия по деревянным балкам запроектированы без лаг; чердачные перекрытия даны с наличием воздушной прослойки. Сечение балок размером

25×28 см требует дорогого дефицитного лесоматериала большого сечения.

Внешнее архитектурное оформление решено схематически, без какой-либо выразительности и идейного содержания. Кубатура здания выдержана в лимите.

Неоднократно переделывался и проект архитектора С. Нанушьяна (проектная мастерская Моссовета № 3). Архитектором учтен ряд замечаний архитектурной общественности, Госконтролера, НТС Наркомпроса и Госсанинспекции. По сравнению с прошлым годом проект улучшился. Значительно лучше организованы вестибюль и раздевалка. С учетом эксплуатации выстроенных по его проекту в 1936 году детских тов. Нанушьян просторней разместил шкафы для одежды и убрал громоздкие колонны, которые поглощали значительную площадь. Учтена и необходимость прямого освещения умывальных и их лучшей организации. Значительно расширена веранда. Лучше, чем в прошлом году, организовано кухонное хозяйство, зато размещение раздаточной попрежнему неудачно, так как она помещается недалеко от раздевалки и групповой комнаты. Такое расположение создает опасность встреч подавальщицы, несущей горячую пищу, с выбегающими из раздевалки и групповой детьми. При спальнях отсутствует горшечная и для выноса горшков нужно проходить через зал, лестницу и игралку. Нет хозяйственного склада для хранения инвентаря и пособий. Завышена на 100 м³ кубатура здания.

Конструкция этого типового решения более продумана, чем разобранные выше. Перекрытия и столярка стандартные. Имевшие прежде место отступления от норм в конструкциях ликвидированы.

Внешнее архитектурное оформление недоработано. Фасады сложны, отделка грубая и дорого стоит. Габарит здания вполне располагает к выявлению лаконического архитектурного образа. Сказывается отсутствие культуры деталей у автора. Внешнее оформление нужно переделать.

Краткая характеристика 4-х типовых решений детского сада показывает, что ведущие мастера не уделяют должного внимания проектированию массового строительства.

Необходимо сейчас же заняться проработкой типовых решений детского сада на 1938 г., поручив ее более квалифицированным авторам - архитекторам, проанализовать выстроенные детские сады всех указанных типов и выслушать требования врачебных, педагогических, строительных и хозяйственных организаций.

Не повторять ошибок

(По материалам бесед с работниками новых
детучреждений)

Широко развернувшееся в Москве строительство детских яслей и садов должно создать наиболее благоприятные условия для воспитания детей дошкольного возраста.

Дело не только в возможности охватить работой детских яслей и садов большее количество детей. При строительстве специальных зданий для детских учреждений должно быть обеспечено соблюдение медицинских, педагогических и санитарных требований. Старые детские учреждения, расположенные в переделанных особняках или многоквартирных домах, этим требованиям зачастую не отвечают.

Само собой разумеется, что наличие этих преимуществ во вновь создаваемых детских учреждениях в огромной степени зависит от проектирующих и строящих организаций. К сожалению, в детских садах и яслях, уже сданных в эксплуатацию, мы находим многочисленные следы недобросовестного отношения к делу, мешающие нормальной работе с детьми.

Как особенно яркий пример в этом отношении, можно привести новые детские ясли на 120 коек при заводе № 1 (начальник УКС — Егоров, прораб Калугин). Заведующая этими яслями Александра Александровна Розанова говорит о новом помещении без особого восторга, а порой со справедливым возмущением.

— Я работала, — говорит тов. Розанова, — в детских яслях на Трехгорке. Это был старый переоборудованный дом. Там было лучше, чем здесь. Посмотрите, как здесь распланировано помещение: двери изолятора расположены против входных и кухонных дверей. Значит, в него будут проникать и чад и холодный воздух. Спальни малы, а подсобных помещений в группах больше, чем надо. Я считаю, например, что бокс там лишний, тем более, когда он отдален от групп. Из кладовой в кухню нет двери. Бельевые так малы, что мы уже сейчас не знаем, куда девать белье.

А как вам нравится эта «прелесть»? — Александра Александровна показывает на систему труб в своем кабинете. Открытые, грубо покрашенные канализационные трубы разветвляются по всему помещению, обезображивают его.

Тов. Розанова рассказывает, как через несколько дней после приемки помещения в одной из групп появилась вода со строительным мусором и потекла по комнатам. Последствия этого «потопа» налицо. Здесь же в кабинете над разветвлением канализационных труб красуется большое темное пятно промокшей штукатурки. Таких пятен в помещении много. Кое-где штукатурка отваливается.



Групповая комната детских яслей ЦАГИ

Прачечная не оборудована. Котельная работает с перебоями. Завод плохо заботится о яслях, директор не заглянул в них ни разу.

И как бы в подтверждение слов тов. Розановой о беззаботном отношении заводских строительных организаций к яслям, нашу беседу прерывает работник управления капитального строительства завода тов. Козлаков. Он требует, чтобы тов. Розанова отправилась доставать центробежный насос для от качки воды из подвального помещения.

На строительстве этих яслей чрезвычайно отчетливо видна причина крупных промахов, типичная для многих строителей. Руководящие организации завода мало интересовались строительством яслей. Заводская общественность, в частности жены ИТР, не были привлечены к наблюдению за качеством строительства. Строительная организация (Управление капитального строительства) формально отнеслась к делу. В результате много безвкусицы, неряшливости и явного брака.

Значительно лучше в этом отношении было положение на строительстве детских яслей ЦАГИ (на 54 койки). Администрация и общественность повседневно контролировали ход работы. Для наблюдения за внутренней отделкой и оборудованием была создана специальная комиссия. Продумывалась каждая деталь. В результате все, кто видел эти ясли, дают о них положительные отзывы.

— Мы получили прекрасное помещение, — говорит заведующая яслями тов. Короле-



Групповая комната детских яслей завода № 1

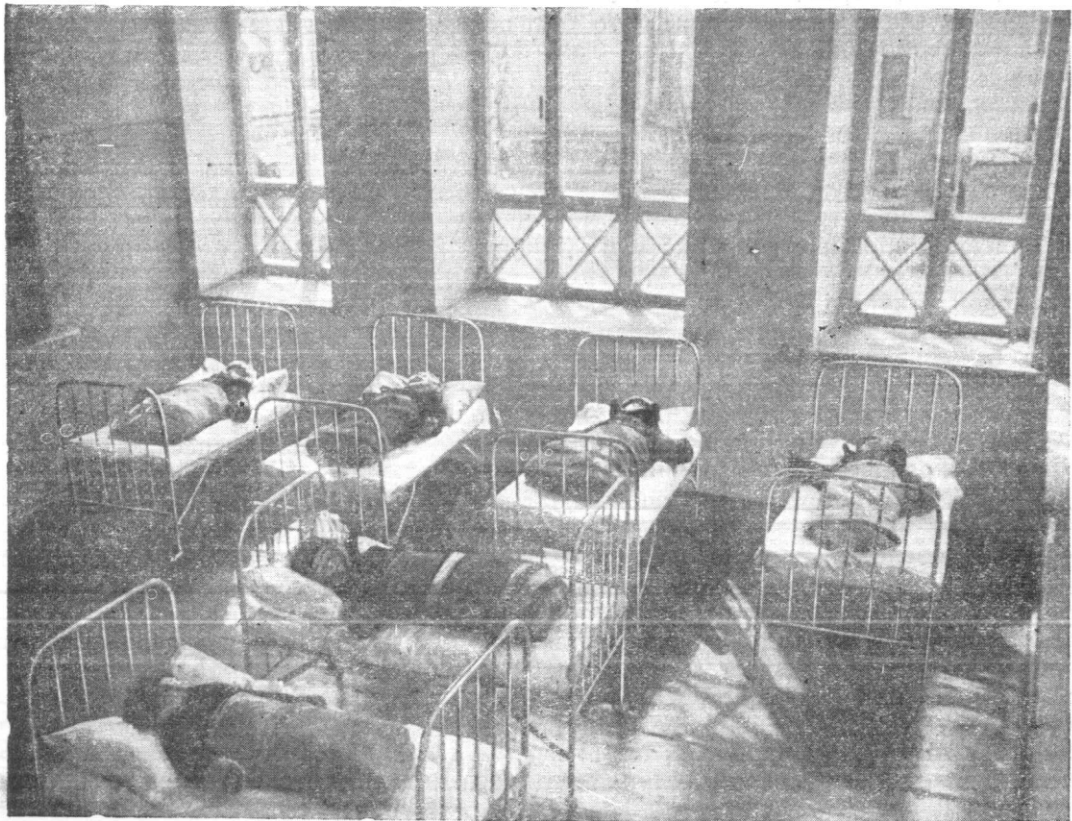
ва, — в таком помещении можно образцово работать, оно вполне приспособлено для ухода за детьми. Для каждой группы на 18 детей предназначено специальное крыло, состоящее из 9 комнат (фильтр — бокс — приемная, групповая, спальня, душевая, горшечная, изолятор, веранда). Комнаты удобно расположены. Хороша внутренняя отделка.

— Можно, однако, высказать и ряд пожеланий в отношении проектирования яслей в будущем, — говорит тов. Королева. Размер спален должен быть увеличен. В них мало места для коек. Для двух групп, расположенных в верхнем этаже, надо сделать отдельные входы, так как сейчас строгая изоляция нарушается. Кроме того необходимо устранить очевидную нелепость, допущен-

ную автором проекта яслей: у нас нет двери из приемной в душевую. Вместо двери — открытый проход.

Имеет свои претензии к архитекторам и врач яслей тов. Литвинова.

Выход на веранду, говорит она, устроен непосредственно из групповой. Если в сильный мороз два раза вынести детей на веранду, надо открыть двери 72 раза. Это значит, что групповая будет остужена и тоже превратится в веранду. Нужна небольшая промежуточная комната, которая может служить складом для спальных мешков и предохранить групповую от охлаждения. Кроме того неправильно устроен выход из изолятора. Он ведет в группу. С медицинской точки зрения это недопустимо.



Терраса детских яслей ЦАГИ

Заведующая детским садом на 100 человек (Малая Полянка, 2) Прасковья Ивановна Крылова говорит:

— Несмотря на то, что наш детский сад построен всего за 50 дней, мы не замечаем недостатков новостройки. Помещение хорошее, а главное — вполне приспособленное для работы. Мы перешли сюда из детсада № 12, расположенного в старом особняке. Там было плохо работать из-за неудобной планировки комнат, отсутствия детских уборных, недостаточной кубатуры помещения и т. д. Здесь мы имеем все необходимое, за исключением нескольких подсобных помещений. Для каждой группы у нас есть групповая (она же столовая), спальня, веранда, душевая, уборная...

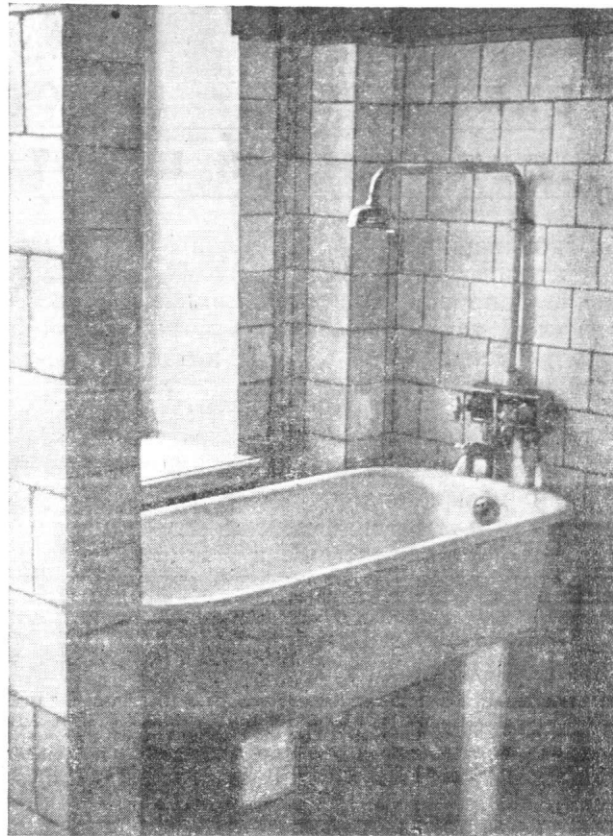
Но наши хозяйственные потребности при проектировании здания учтены не были. Кладовая мала. Помещение для грязного белья вообще не предусмотрено. Не построено складочное помещение во дворе. Я не знаю, например, куда на лето убрать санки, лыжи. Нет также ни одной комнаты для обслуживающего персонала.

О необходимости расширения подсобных помещений говорит и заведующая детским садом завода им. Кагановича (2-я Кожевническая, 12) тов. Напорская. Она считает необходимым иметь свою прачечную, складочное помещение на дворе и, кроме того, предлагает предусмотреть в проектах специальную комнату для ночной группы, так как в нее приходят дети из всех групп.

Пожелания работников детских садов направлены исключительно на увеличение количества комнат в предоставленных им зданиях. Это объясняется, видимо, тем, что планировка детских садов проще, чем планировка яслей. Относительно же типовых проектов яслей имеется много замечаний, направленных к их переработке и, безусловно, заслуживающих внимательного рассмотрения. Замечания эти отчасти уже систематизированы строительной инспекцией Московского совета в составе тт. Кугача и Пергаментщика. Инспекция произвела проверку качества строительства детских яслей с тем, чтобы дать оценку планировке помещений и конструктивных решений.

Проверкой обнаружено очень много недочетов, часть которых можно немедленно устранить. К таким срочным мероприятиям относится, например, остекление внутренних дверей, перегородок в боксах и фрамуг дверей, ведущих в темные тамбуры; устройство водопроводных раковин в кабинетах врачей; устройство двери из кладовой в кухню в яслях на 120 коек; устройство железобетонных перекрытий и перегородок для изоляции прачечной от остальных помещений в яслях на 120—180 коек.

С другой стороны, имеется масса замечаний, которые послужат ценным материалом при дальнейшей разработке и усовершенствовании типовых проектов яслей. Некоторые недочеты в проектах настолько очевидны, что поправки придется делать бесспорно. Так, при осмотре яслей всех типов поражает обилие дверей. Авторы проектов потеряли здесь



Ванная детских яслей завода № 1

всякое чувство меры. Из групповых комнат (игралок) сделано по 4—5 дверей. В яслях на 120 коек из игралок в спальню сделаны две широкие двери, а в изолятор по 2—3 входа с улицы. В яслях на 180 коек дверей насчитывается 220 (!). В проектах не предусмотрены такие простейшие удобства, как встроенные шкафы. В яслях на 180 коек вход в кухню сделан через заготовочную, и неизвестно, как же будут доставляться в кухню дрова.

Мы привели здесь лишь небольшую часть подмеченных практическими работниками яслей и детских садов и стройинспекцией дефектов. Надо принять во внимание, что некоторые работники ставят принципиальный вопрос о том, что за счет чрезмерной специализации помещений яслей сокращается кубатура основных помещений, где дети проводят большую часть времени.

Если строились в 1936 г. по проектам Наркомздрава, переработанным Техпроектом Отдела проектирования Моссовета. Трудно сказать, выиграли ли проекты от этой переработки. Во всяком случае, обилие недочетов в планировке помещений яслей говорит о том, что Отдел проектирования не справился со своими задачами.

На опыте первых дней эксплуатации новых яслей и детских садов проектировщикам и строителям можно многому научиться.

Надо учесть замечания практических работников детских учреждений. Их участие в проектировании безусловно необходимо, ибо проекты не могут быть совершенными, пока они являются плодом кабинетного творчества.

Архитектура и строительство детских учреждений и некоторые вопросы гигиены

Закончившийся 1-й Всесоюзный съезд архитекторов уделил чрезвычайно большое внимание вопросам участия широких масс трудящихся, так называемого «потребителя», а также производителя и хозяйственника, в разработке вопросов архитектуры и планировки жилых и общественных зданий.

Справедливо отмечалось, что, имея возможность отказаться от недоброкачественного или невкусного пищевого продукта, неудобного платья или мебели, «потребитель» вынужден пользоваться жильем, производственным помещением, клубом или учебным заведением в том виде, в каком его создал зодчий.

К сожалению, на съезде не нашли необходимого отражения вопросы строительства детских учреждений и гигиены, как обязательной предпосылки детского обслуживания.

Мнению гигиениста в вопросах архитектуры здания мы придаем значение не только потому, что здание строится для трудящихся нашей страны, а здоровье трудящихся является самым ценным, бережно хранимым у нас капиталом; не только потому, что из всех медицинских специальностей гигиена, как суммирующая вопросы охраны здоровья в их этиологии и профилактике, наиболее близка архитектуре, но и потому, что по характеру своей работы гигиенист, работая в самой гуще человеческого коллектива, хорошо знает бытовые и трудовые процессы жизни человека и может хорошо оценить влияние данной архитектурной формы на здоровье и в известной степени выразить мнение «коллективного потребителя».

Беспримерное по своему объему, размаху и темпам строительство школ и детских садов СССР 1935—1936 гг. позволило накопить значительный опыт.

Ряд выводов позволяет, в частности, сделать опыт Ленинграда, где построено в 1936 г. и строится в 1937 году 181 школа по индивидуальным проектам и 87 детских садов по типовым проектам Наркомпроса.

Планировка и строительство школы и детского сада не всегда учитывает условия участка — его шумовые и инсоляционные особенности, соседство, размеры, перспективы развития и планировочные потребности.

Для правильного гигиенического обслуживания детей в школе и в детском саду архитектору необходимо до начала планировки здания тщательно изучить участок и его окружение, предусмотрев индивидуальные особенности последнего, в частности: локализацию классов для защиты их от шума (исходя из выносимого шума в 40—45 децибел), коэффициент естественной освещенности в разных этажах (с учетом ориентации и све-

товых особенностей покрова почвы для первого этажа), систему вентиляции—различную в различных частях здания, использование участка как естественного продолжения школьного интерьера во всех случаях, а в отдельных объектах и для классов на открытом воздухе озеленение участка с точки зрения утилитарной, санитарно-гигиенической и эстетической и его правильную эвакуацию.

Архитектурное использование пространства при внутренней планировке здания и оформление его отдельных частей нередко противоречит требованиям гигиены и в ряде случаев может быть изменено без нарушения архитектурных композиций.

Необходимо установить, как правило, открытые (свободные) пространства коридоров, лестничных площадок, вестибюлей, учебных и вспомогательных комнат — без колонн и отдельных значительно выступающих угловых частей стен; исключить расположение вне стен труб отопления и радиаторов, вентиляции, водоканализации и т. п. допуская их только в углах (частично в бороздах), а не между окнами или посреди стен. Для радиаторов, электрощитов, шкафов, питьевых баков, классных досок и пр. предусматривать внутристенные ниши. Не допускать устройства навесов, парапетов или открытых галлерей, тесно примыкающих к окнам здания и используемых детьми для бега и игр.

Архитектурное оформление отдельных строительных частей также нередко противоречит требованиям гигиены. Сюда можно отнести: устройство перегородок в импост (что лишает возможности открывания окон), устройство окон без фрагм и форточек и без других источников для притока воздуха во имя оформления фасада, наличие так называемых конструктивных окон (без растворных частей), частичная заделка окон под лестничную площадку, оставление открытых проемов в буфете, расположенных против санитарного узла или в коридоре-рекреации против охлаждаемого вестибюля-гардероба, отсутствие естественного освещения в умывальных.

Недостаточное знакомство архитекторов с педагогическим процессом нередко вызывает неудовлетворительное проектирование.

Сюда можно отнести расположение в химическом кабинете вытяжного шкафа у одной стены (обычно внутренней), а раковины для слива и пр. у противоположной, использование внутренней стены химического кабинета таким образом, что нет возможности навесить классную доску (дверь, две раковины, вытяжной шкаф с интервалами занимают всю длину стены), отсутствие дымохода в буфете или расположение его по одну

сторону двери, а мойки (с источником для горячей воды) по другую; расположение учительской по коридору-рекреации с устройством стеклянной перегородки — стены; выделение уборной для педагогов в одном этаже, а учительской в другом; устройстве подвесных лестниц (на чердак), оставление опасных для детей открытых лестничных площадок из вестибюля в котельную или в подвал; отсутствие вентиляции в кладовых, расположение дверей в умывальные и уборные и установка унитазов на одной оси и пр. Все эти недочеты могли бы быть устранены при наличии тесного контакта с учительской общественностью и с санитарными врачами.

Проектирование детских учреждений не учитывает оборудование с точки зрения его учебной и санитарной роли.

Проектирование первых классов и их расположение в первом этаже не учитывает размеров и характера оборудования; обычно все классы во всех этажах делаются одинаковых размеров. Не учитывается возрастное развитие детей. Также не учитывается специфика сантехнического оборудования в отношении его характера, размеров, мест установки и пр. (типы сидений в уборных, типы горшков, спускных приборов, смесителей для душей, сушилок, умывальных раковин, щитков для радиатора, материал их изготовления, высота установки и пр.) Все установки, как подвижные, так и неподвижные, должны быть показаны на проекте с отметкой их размеров.

Отсутствие достаточной связи между архитектором и проектировщиком отдельных частей детского учреждения (отопление, сантехустройство, освещение и т. д.) накладывает на работу свой отпечаток. В практике строительства размеры, показанные архитектором, весьма часто не совпадают с размерами установок. Так, оставленные места (ниши) для радиаторов нередко в 1, 5—2 раза

превышают их фактическую длину. Электропроводка, показанная скрытой, не выполняется по проекту. Нередко окраска не учитывает ни оборудования, ни психогигиенических факторов, ни назначения комнаты и проводится независимо от установок архитектора. Не учитываются новейшие приборы сантехоборудования, способные поднять санитарное благоустройство школы (электрофены для сушки рук, педальные спуски в уборных, механические мыльницы, питьевые фонтаны, сигнальные лампы во время действия вентиляции, ослабление силы искусственного света в коридорах во время занятий и т. п.), не предусматривается резерва освещения и горячего водоснабжения на случай изменения объема учреждения в дальнейшем.

Говоря о дефектах в проектировании и строительстве детских учреждений, нельзя не сказать и о недостаточном внимании, уделяемом их оборудованию.

Сюда можно отнести увиолевое стекло (даже бемское стекло дает потерю света до 23 проц. и не пропускает ультра-фиолетовых лучей), консольные горшки в уборных, тихходные вентиляторы, автоматы-кондиционеры местного и общего пользования, гигиенические отопительные приборы, приборы для фрамуг двухстороннего раскрытия, ручные клапаны к отоплению для регулирования температуры, вентиляционные шиберы для притока воздуха без устройства фрамуг (типа шведской вентиляции) и пр. Эти предметы нашей промышленностью не изготавливаются, несмотря на полную возможность постановки их производства. Виноваты в этом архитекторы. Связи между ними и промышленностью нет или почти нет, хотя потребность в такой связи между «заказчиком-потребителем» и «изготовителем» несомненна.

Гармоничная совместная работа архитектора и гигиениста является предпосылкой создания полноценных детских учреждений.



Фото 1943-1953 гг.



Фото 1999 г.

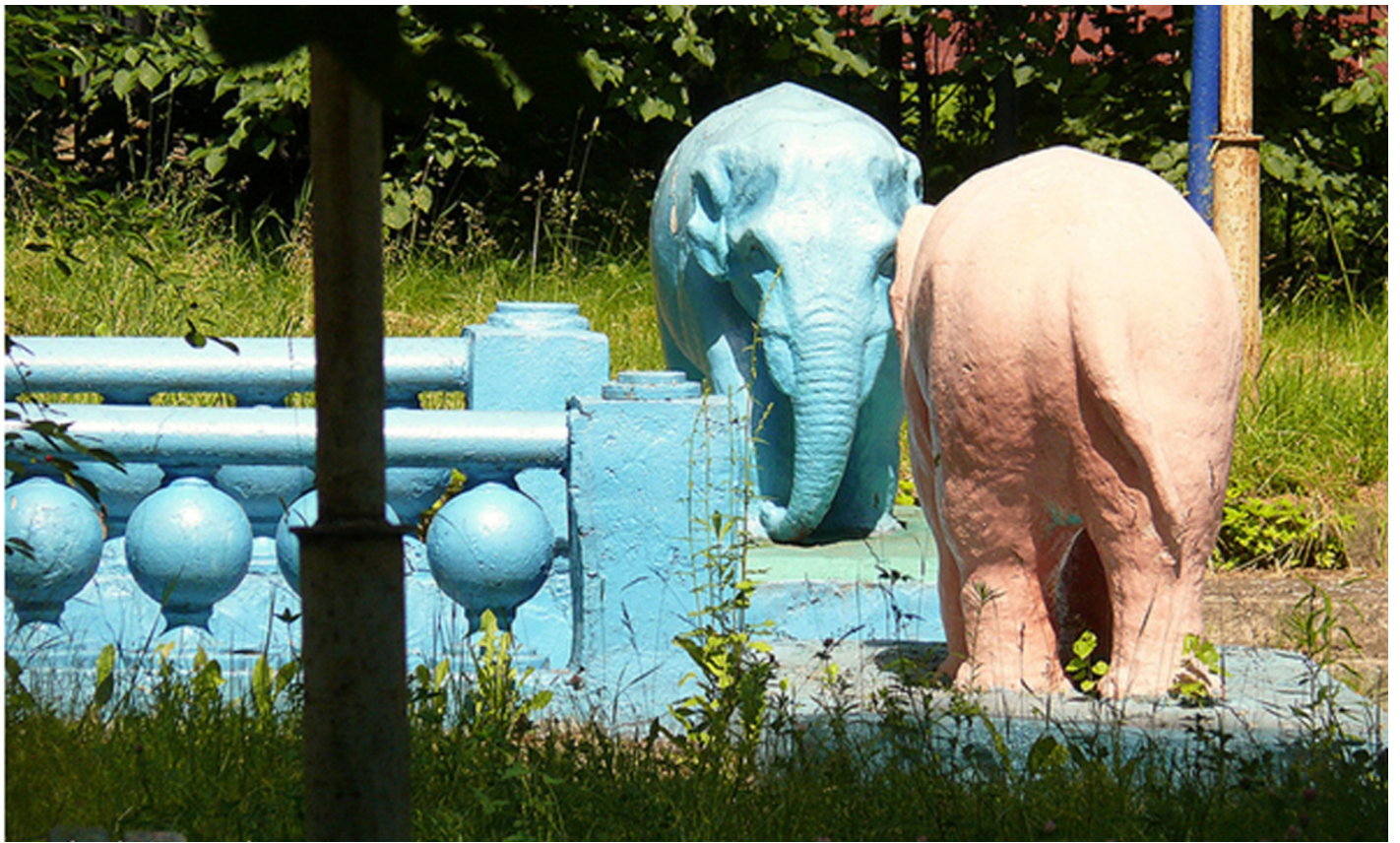


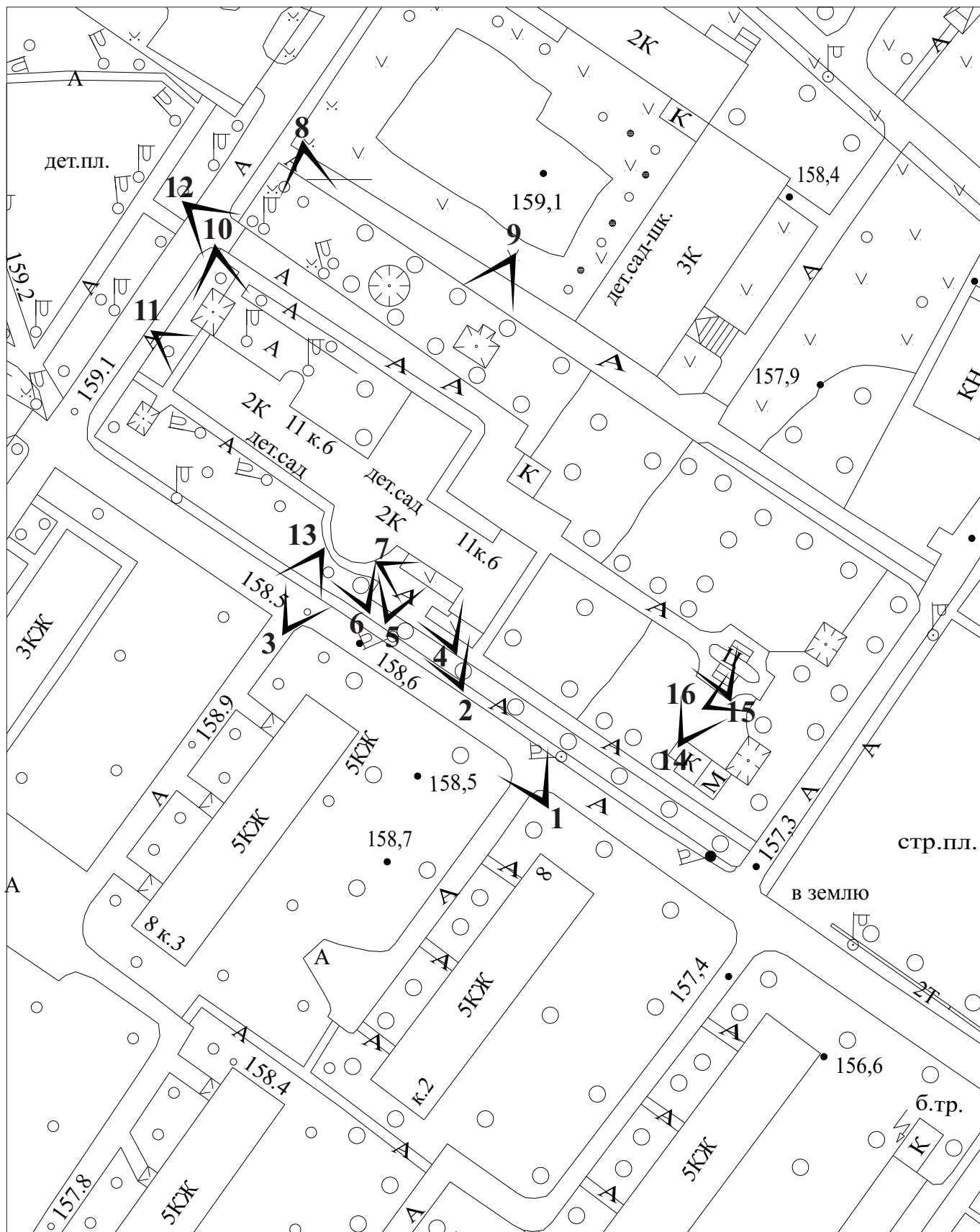
Фото 1999 г.

**СХЕМА ФОТОФИКСАЦИИ ФАСАДОВ
ВЫЯВЛЕННОГО ОБЪЕКТА КУЛЬТУРНОГО НАСЛЕДИЯ**

«Детский сад со скульптурами «слоников», 1930-е гг.»,

расположенного по адресу: г. Москва, Маршала Василевского ул., дом 11, корп. 6

дата съемки: 14.02.2017 г. автор: Крымова. И.В.



УСЛОВНЫЕ ОБОЗНАЧЕНИЯ: > - точка фотофиксации **1** - номер фотографии



1



2



3



4



5



6



7



8



9



10



11



12



13



14



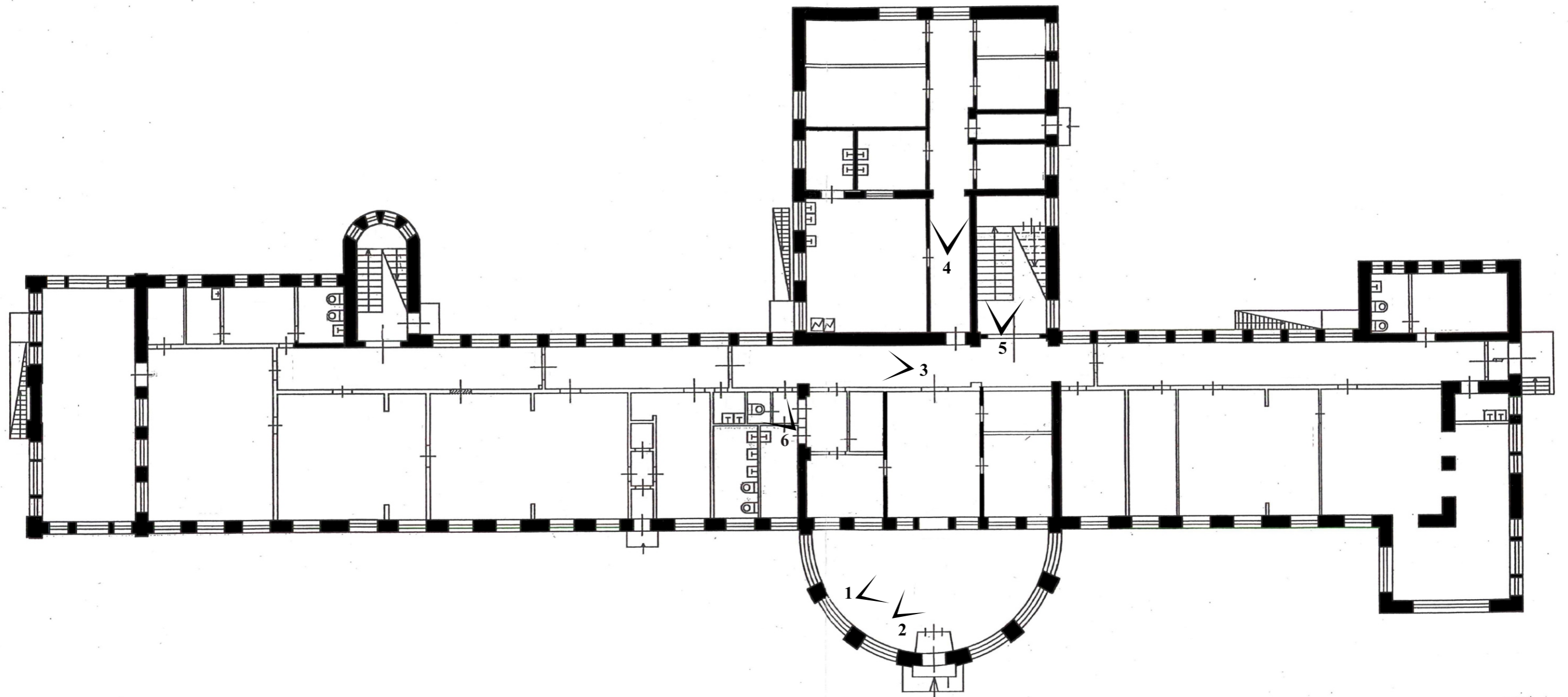
15



16

СХЕМА ФОТОФИКСАЦИИ ИНТЕРЬЕРОВ
ВЫЯВЛЕННОГО ОБЪЕКТА КУЛЬТУРНОГО НАСЛЕДИЯ
«Детский сад со скульптурами «слоников», 1930-е гг.»,
расположенного по адресу: г. Москва, Маршала Василевского ул., дом 11, корп. 6
дата съемки: 14.02.2017 г. автор: Крымова. И.В.

1 ЭТАЖ



УСЛОВНЫЕ ОБОЗНАЧЕНИЯ: > - точка фотофиксации **1** - номер фотографии



1



2



3



4



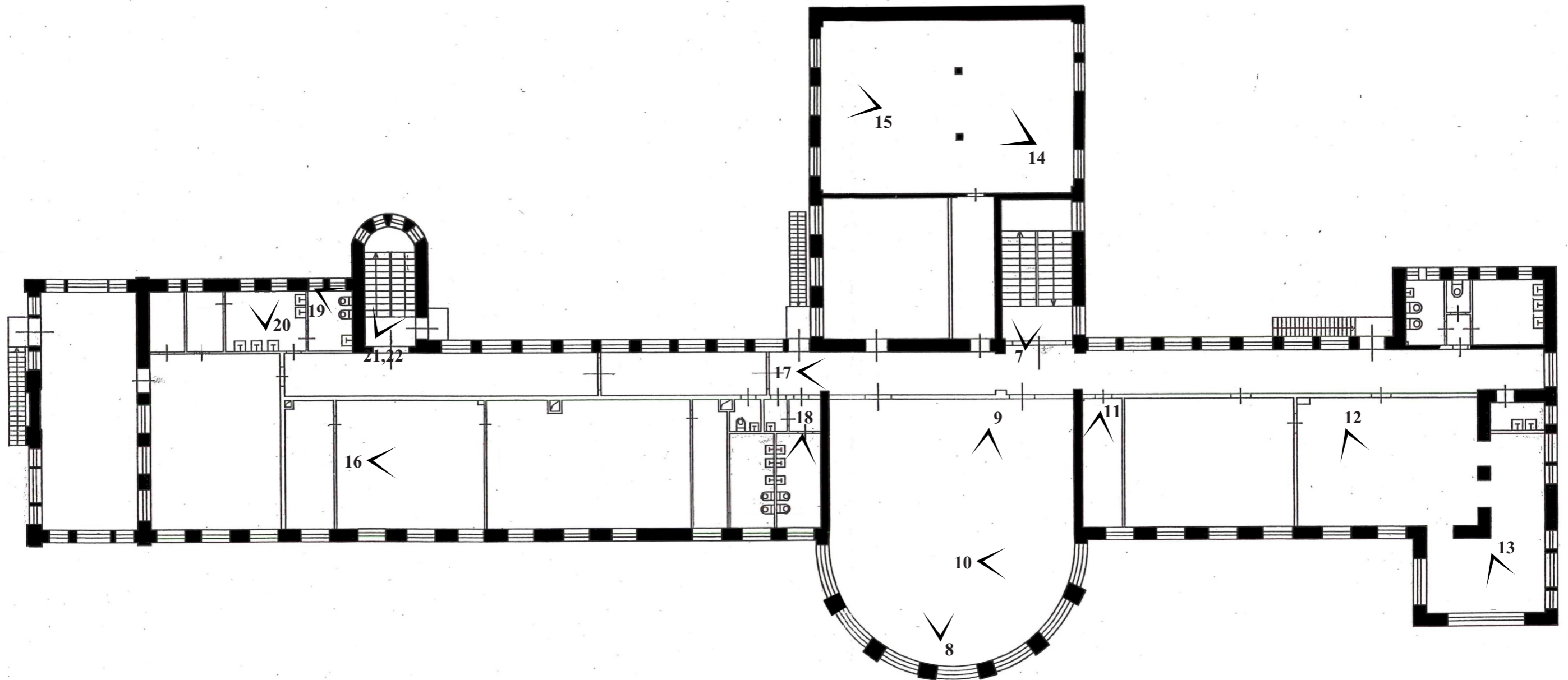
5



6

СХЕМА ФОТОФИКСАЦИИ ИНТЕРЬЕРОВ
ВЫЯВЛЕННОГО ОБЪЕКТА КУЛЬТУРНОГО НАСЛЕДИЯ
«Детский сад со скульптурами «слоников», 1930-е гг.»,
расположенного по адресу: г. Москва, Маршала Василевского ул., дом 11, корп. 6
дата съемки: 14.02.2017 г. автор: Крымова. И.В.

2 ЭТАЖ



УСЛОВНЫЕ ОБОЗНАЧЕНИЯ: > - точка фотофиксации 1 - номер фотографии



7



8



9



10



11



12



13



14



15



16



17



18



19



20

