



ΥΠΟΥΡΓΕΙΟ
ΠΕΡΙΒΑΛΛΟΝΤΟΣ
& ΕΝΕΡΓΕΙΑΣ

ΕΙΔΙΚΗ ΓΡΑΜΜΑΤΕΙΑ ΥΔΑΤΩΝ

ΤΑΥΤΟΤΗΤΑ ΥΔΑΤΩΝ ΚΟΛΥΜΒΗΣΗΣ

Δεσίμι

ΚΩΔΙΚΟΣ ΤΑΥΤΟΤΗΤΑΣ:

GRBW049121036

ΤΟΠΟΘΕΣΙΑ:

Ελλάδα

Αποκεντρωμένη Διοίκηση "ΠΕΛΟΠΟΝΝΗΣΟΥ,
ΔΥΤΙΚΗΣ ΕΛΛΑΔΑΣ ΚΑΙ ΙΟΝΙΟΥ"

Περιφέρεια ΙΟΝΙΩΝ ΝΗΣΩΝ

Περιφερειακή Ενότητα ΛΕΥΚΑΔΑΣ

Δήμος Λευκάδας



Τα ύδατα κολύμβησης στην ακτή Δεσίμι είναι εξαιρετικής ποιότητας με βάση τα αποτελέσματα της ταξινόμησης της τελευταίας τετραετίας.



Εισαγωγή

Η θέσπιση Μητρώου Ταυτοτήτων Υδάτων Κολύμβησης υπαγορεύεται από την Ευρωπαϊκή Οδηγία 2006/7/ΕΚ, σχετικά με τη διαχείριση της ποιότητας των υδάτων κολύμβησης και συνιστά μια καινοτόμο προσέγγιση, με βασικό στόχο την ενημέρωση των πολιτών και την παροχή χρήσιμων στοιχείων για την σύγκριση και την επιλογή ακτών κολύμβησης. Η ταυτότητα των υδάτων κολύμβησης παρέχει πληροφορίες για τις φυσικές και γεωγραφικές συνθήκες της περιοχής της ακτής, για τα υδρολογικά χαρακτηριστικά των υδάτων κολύμβησης, καθώς και για την αξιολόγηση των πιθανών κινδύνων ρύπανσης στην περιοχή.

Συμπληρωματικώς του Μητρώου Ταυτοτήτων, κατά τη διάρκεια της κολυμβητικής περιόδου κάθε έτους (από 1η Ιουνίου έως 30η Οκτωβρίου), διενεργούνται συστηματικές δειγματοληψίες και αναλύσεις μικροβιολογικών και άλλων παραμέτρων, με σκοπό την ποιοτική παρακολούθηση και ταξινόμηση των κολυμβητικών υδάτων.

Περιγραφή Ακτής

Η παραλία Δεσίμι απέχει 20 χλμ. από τη πρωτεύουσα του νησιού Λευκάδα και 6 χλμ. από το Νυδρί, ενώ βρίσκεται εντός του ορμίσκου Δέσιμο. Η παράκτια ζώνη είναι πετρώδης. Αντίθετα, ο θαλάσσιος πυθμένας είναι αρχικά πετρώδης και στη συνέχεια μεταβάλλεται σε αμμώδης. Η παράκτια ζώνη της ακτής είναι μερικώς τροποποιημένη λόγω του τοιχίου αντιστήριξης που υπάρχει κατά μήκος της και περιορίζει το πλάτος της ακτής. Η παράκτια βιοποικιλότητα περιλαμβάνει ελαιόδεντρα, λυγαριές και σχίνους, ενώ η θαλάσσια περιλαμβάνει χλωροφύκη και λειμώνες θαλάσσιων φανερόγαμων. Η κολυμβητική ακτή αποτελεί το παράλιο τμήμα ενός κλειστού κόλπου, 600 μ. Το μήκος της ακτής είναι 300 μ., το μέσο πλάτος είναι 10 μ. και ο προσανατολισμός είναι νοτιοανατολικός. Τα κολυμβητικά ύδατα στα πρώτα μέτρα είναι αβαθή, ο πυθμένας παρουσιάζει ήπια κλίση και η ισοβαθής των 5 μ. παρατηρείται σε απόσταση περίπου 65 μ. από την ακτή. Η παραλία είναι προσβάσιμη μέσω του περιφερειακού οδικού δικτύου.

Τμήμα της παραλίας είναι οργανωμένο και διαθέτει υποδομές εξυπηρέτησης των λουομένων όπως ξαπλώστρες, ομπρέλες, ντους, εγκαταστάσεις για θαλάσσια σπορ (θαλάσσιο ποδήλατο) και καλάθια για την συλλογή των απορριμμάτων. Ο μέγιστος αριθμός λουομένων εκτιμάται σε 100 άτομα.

Στο ανατολικό και δυτικό άκρο της ακτής υπάρχουν ράμπες για την ανέλκυση και καθέλκυση μικρών σκαφών. Στην άμεση περιοχή της παραλίας κυριαρχεί η παραθεριστική και η τουριστική κατοικία και εντοπίζεται χώρος οργανωμένης τουριστικής κατασκήνωσης στο ανατολικό άκρο της περιοχής κολύμβησης. Εντός του ορμίσκου αγκυροβολούν μικρά σκάφη αναψυχής, ταχύπλοα και αλιευτικά πλεούμενα.

Σε κοντινή απόσταση από την κολυμβητική ακτή, βρίσκεται η νησίδα Μεγανήσι και το νησί Σκορπιός.

Χρήσεις γης ευρύτερης περιοχής

Το μεγαλύτερο μέρος της ευρύτερης λεκάνης απορροής της ακτής καλύπτεται από ετερογενείς αγροτικές εκτάσεις, αγροτικές εκτάσεις με σημαντικό ποσοστό φυσικής βλάστησης, θάμνους και χορτολίβαδα και σκληρόφυλλη βλάστηση.



Υπαγωγή - Χαρακτηρισμοί

Η ακτή εντάσσεται στο Υδατικό Διαμέρισμα Δυτικής Στερεάς Ελλάδας (GR04), στην Λεκάνη Απορροής Λευκάδας (GR44) και στο Παράκτιο Υδατικό Σύστημα «Δυτ. Εσωτερικό αρχιπέλαγος Ιονίου (Εχινάδες) και Όρμος Βασιλικής (GR044C0004N)», του οποίου η οικολογική κατάσταση έχει χαρακτηριστεί ως καλή, με βάση τα αποτελέσματα της ταξινόμησης, που πραγματοποιήθηκε στο σχετικό Σχέδιο Διαχείρισης (αρ.οικ. 908/25.09.2014 Υ.Α. (ΦΕΚ Β' 2562)). Στο Υδατικό Σύστημα αντιστοιχεί σταθμός εποπτικής παρακολούθησης που έχει οριστεί στο πλαίσιο εφαρμογής του Άρθρου 8 της Οδηγίας 2000/60/ΕΚ. Η παρακολούθηση γίνεται σύμφωνα με τα οριζόμενα στην ΚΥΑ 140384/2011. Στην περιοχή δεν εντοπίστηκαν άλλα υδατίνα σώματα, αναγνωρισμένα στο πλαίσιο της Οδηγίας 2000/60/ΕΚ που να επηρεάζουν την κολυμβητική ακτή. Η περιοχή χαρακτηρίζεται ως περιοχή προστασίας - διατήρησης φυσικού περιβάλλοντος και είναι ενταγμένη στο δίκτυο Natura 2000 (GR2220003, Εσωτερικό Αρχιπέλαγος Ιονίου (Μεγανήσι, Αρκούδι, Ατοκος, Βρωμόνας Εκταση: 88.333,27 ha).

Ποιότητα κολυμβητικών υδάτων

Η παραλία Δεσίμι αναγνωρίστηκε ως ακτή κολύμβησης το έτος 2000 και έκτοτε παρακολουθείται στο πλαίσιο των ετησίων προγραμμάτων παρακολούθησης της ποιότητας των κολυμβητικών υδάτων, τα οποία πραγματοποιούνται με ευθύνη του Υπουργείου Παραγωγικής Ανασυγκρότησης Περιβάλλοντος και Ενέργειας.

Από το 2010, η παρακολούθηση και η αξιολόγηση της ποιότητας των υδάτων για τις κολυμβητικές περιόδους πραγματοποιείται σύμφωνα με τα προβλεπόμενα στην Οδηγία 2006/7/ΕΚ και με συναξιολόγηση των αποτελεσμάτων παρακολούθησης των τελευταίων ετών.

Σημείο παρακολούθησης	2014	2015	2016	2017	2018	2019
GRBW049121036101	■	■	■	■	■	■

■ Εξαιρετική ποιότητα;	■ Καλή ποιότητα
■ Επαρκής ποιότητα	■ Ανεπαρκής ποιότητα

Υδρολογικά, μετεωρολογικά χαρακτηριστικά

Το μέσο ετήσιο ύψος βροχόπτωσης στην περιοχή είναι 937 mm, με το μέγιστο και το ελάχιστο μηνιαίο ύψος να είναι αντίστοιχα 480,2mm και 0mm.(Ε.Μ.Υ. Μετεωρολογικός Σταθμός Λευκάδας, έτη 1975-1997). Η επικρατέστερη διεύθυνση ανέμου είναι η βορειοδυτική, ακολουθούμενη από νοτιοανατολική και νότια με μικρή ή μέση ένταση (Ε.Μ.Υ. έτη 1975-1997). Η μέση μηνιαία θερμοκρασία της ατμόσφαιρας κατά την κολυμβητική περίοδο είναι 23°C, με τη μέγιστη μηνιαία θερμοκρασία να καταγράφεται κατά το μήνα Αύγουστο και να είναι της τάξης των 28°C(Ε.Μ.Υ. έτη 1975-1997).

Σημειώνεται ότι η ακτή, εξαιτίας του προσανατολισμού και της μορφολογίας της είναι προστατευμένη από τους επικρατέστερους ανέμους, με εξαίρεση τους νότιους και νοτιοανατολικούς οι οποίοι είναι μικρής και μέσης έντασης και δεν επηρεάζουν την κολυμβητική ακτή. Στην περιοχή δεν παρατηρούνται έντονα φαινόμενα παλίρροιας.

Πιέσεις

Υγρά απόβλητα

Στην άμεση περιοχή της ακτής κολύμβησης εντοπίστηκε χώρος οργανωμένης τουριστικής κατασκήνωσης, ο οποίος διαθέτει εγκατάσταση επεξεργασίας των λυμάτων με δευτεροβάθμια επεξεργασία. Ως κύρια μέθοδος διάθεσης εφαρμόζεται η υπεδάφια διάθεση.

Λοιπές πηγές

Την ακτή επισκέπτονται λουόμενοι μέσω των μικρών σκαφών αναψυχής, των ταχύπλων και των ιστιοφόρων που προσεγγίζουν και αγκυροβολούν στην περιοχή κολύμβησης. Επιπλέον, στην περιοχή αγκυροβολούν πλεούμενα τα οποία αναπτύσσουν αλιευτικές δραστηριότητες σε ερασιτεχνικό επίπεδο. Ο αριθμός των πλεούμενων που επισκέπτεται την ακτή αποτελεί δυνητική πηγή ρύπανσης των υδάτων μέσω των απορρίψεων και πιθανών διαρροών λόγω της ελλιπούς συντήρησης.

Στην παραλία επιτρέπονται τα κατοικίδια ζώα, ο αριθμός και η συχνότητα παρουσίας των οποίων δεν εκτιμάται ότι μπορεί να

επιβαρύνει την ακτή.

Αποτελέσματα επιτόπιας επίσκεψης

Κατά την επί τόπου επίσκεψη στην παραλία δεν παρατηρήθηκε η παρουσία πίσσας και λαδιών, ενώ κατά μήκος της ακτής εντοπίστηκε μικρή ποσότητα οικιακών απορριμμάτων. Τα κολυμβητικά ύδατα εμφάνιζαν πράσινη απόχρωση και ήταν διαυγή και καθαρά.

Ευτροφισμός

Τα κολυμβητικά ύδατα της ακτής είναι υπό κανονικές συνθήκες διαυγή και καθαρά, χωρίς να έχουν καταγραφεί περιστατικά ραγδαίας ανάπτυξης αλγών ή φυτοπλαγκτόν. Επιπλέον, τα ύδατα της ακτής κολύμβησης δεν επηρεάζονται από την απορροή ρυπαντικών φορτίων των κύριων θρεπτικών συστατικών αζώτου και φωσφόρου. Αν και το μικρό βάθος των υδάτων αποτελεί ευνοϊκό παράγοντα για την εμφάνιση του φαινομένου του ευτροφισμού, η θέση της ακτής εξασφαλίζει ικανοποιητικό ρυθμό ανανέωσης των υδάτων και περιορίζει τον κίνδυνο εμφάνισης του φαινομένου του ευτροφισμού. Με βάση τα παραπάνω εκτιμάται χαμηλός βαθμός επικινδυνότητας ανάπτυξης μακροφυκών και φυτοπλαγκτόν στην ακτή.

Διερεύνηση έκτακτων συνθηκών

Σύμφωνα με τα διαθέσιμα στοιχεία των ανέμων και της βροχόπτωσης για την περιοχή, κατά την κολυμβητική περίοδο δεν εμφανίζονται ακραία καιρικά φαινόμενα και, επομένως, δεν αναμένεται ιδιαίτερη επιβάρυνση της θαλάσσιας περιοχής από απορροές ομβρίων και μεταφορά ρύπων λόγω ισχυρών ανέμων.

Μέτρα αντιμετώπισης

Σε περίπτωση έκτακτου περιστατικού ρύπανσης των υδάτων ή επιβάρυνσης του περιβάλλοντος της ακτής κολύμβησης, ενεργοποιείται μηχανισμός έκτακτης προειδοποίησης για την πρόληψη και την ασφάλεια των λουομένων. Ο αρμόδιος φορέας διαχείρισης τέτοιων καταστάσεων είναι ο Δήμος Λευκάδας.

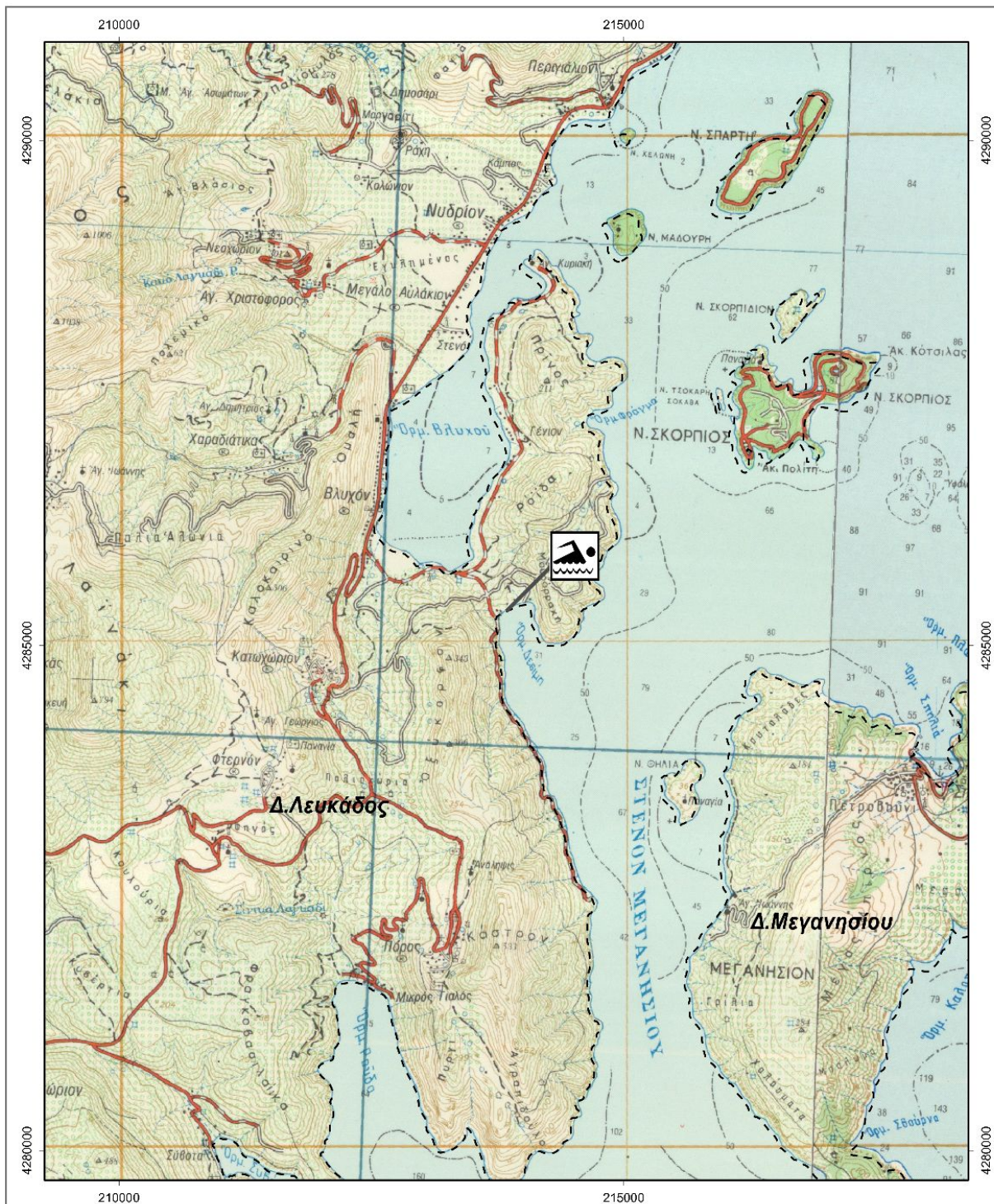
Στις επανορθωτικές ενέργειες περιλαμβάνονται:



- Ενημέρωση του κοινού για την ρύπανση και την εκτιμώμενη διάρκεια αυτής.
- Έκδοση απόφασης προσωρινής διακοπής της κολύμβησης (εάν κριθεί απαραίτητο από τις αρμόδιες Υπηρεσίες).
- Συνέχιση της παρακολούθησης των υδάτων, σύμφωνα με το αντίστοιχο πρόγραμμα παρακολούθησης που εφαρμόζεται στο πλαίσιο της Οδηγίας 2006/7/Ε.Κ., και λήψη πρόσθετου δείγματος, προκειμένου να επιβεβαιωθεί ότι το περιστατικό έχει λήξει. Σε περίπτωση που το πρόγραμμα παρακολούθησης προβλέπει λήψη δείγματος στην περίοδο εμφάνισης της βραχυπρόθεσμης ρύπανσης, το δείγμα αυτό μπορεί να εξαιρεθεί και να αντικατασταθεί από ένα πρόσθετο δείγμα, το οποίο θα ληφθεί 7 ημέρες μετά την εξάλειψη του φαινομένου.

Σχετικά με τη λειτουργία του χώρου οργανωμένης τουριστικής κατασκήνωσης που διαθέτει ιδιωτική εγκατάσταση επεξεργασίας, οι αρμόδιες αρχές μεριμνούν για την τήρηση των Περιβαλλοντικών Όρων των μονάδων σχετικά με τη διάθεση των λυμάτων του.

Γενικά συνιστάται η αποφυγή κολύμβησης εντός των λιμανιών, των μόνιμων αγκυροβολίων και των ναυπηγείων, 200 μ. εκατέρωθεν από τα στόμια εκβολής των αγωγών

εγκαταστάσεων επεξεργασίας λυμάτων, στις εκβολές αγωγών ομβρίων υδάτων μετά από έντονη βροχόπτωση, καθώς και στις εκβολές ρεμάτων συνεχούς ροής.




 Ακτή Κολύμβησης
 Όρια Δήμων

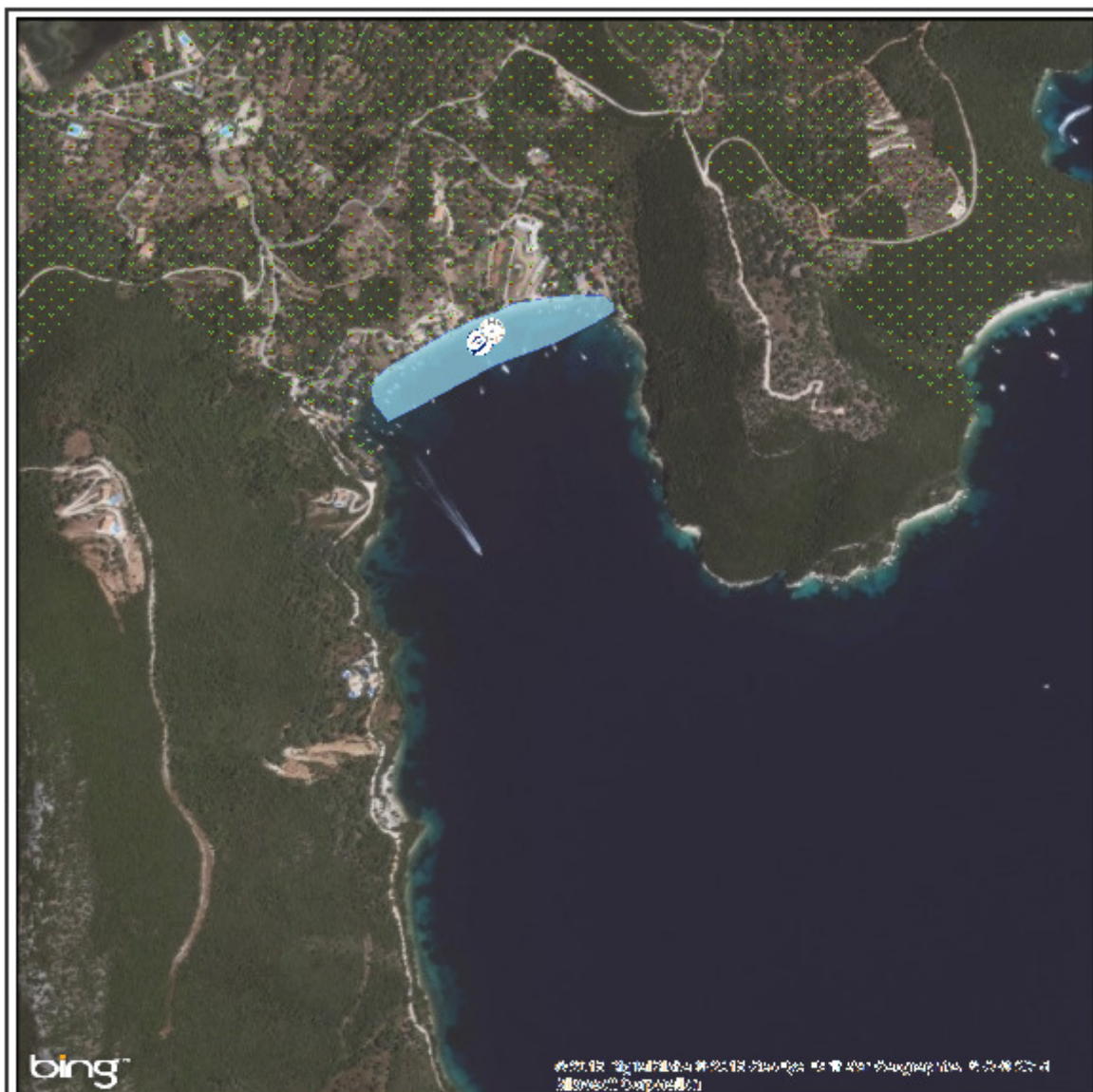
Δεσίμι

GRBW049121036

0 1.000 2.000
m



Πηγή Υποβάθρου: Γεωγραφική Υπηρεσία Στρατού, 1:50000



ΥΠΟΜΝΗΜΑ		
	Σημείο δειγματοληψίας	
	Ειδική ποταμιά/ράματος	
	Τεθωσκαλλέργιας	
	Μαρίνα	
	Αγκυροβόλιο/ Προβλήτα	
	Αγκυροβολημένα σκάφη	
	Εγκατάσταση Επεξεργασίας Λυμάτων (Ε.Ε.Λ.)	
	Σημείο εκβολής αγωγού διόδου	
	Χερσαίο τμήμα υποθαλάσσιου αγωγού διόδου	
	Αντλιοστάσιο	
	Βιομηχανία - SEVESO	
	Αγοράς	
	Χώρος Υγιεινομικής Τοιφής Απορριμμάτων (ΧΥΤΑ)	
	Χώρος Αναξέλεκτης Διάθεσης Απορριμμάτων (ΧΑΔΑ)	
	Άλλο	
	Οικιστικοί θύλακες μη καλυπτόμενοι από αποχετευτικό δίκτυο	
	Αρδευόμενες Καλλιέργειες	

<p>Σημείο δειγματοληψίας:</p> <p>Κωδικός</p> <p>GRBW049121036101</p>	<p>ETRS 89</p> <p>20.7134 38.6733</p>	<p>Δεσίμι</p> <p>GRBW049121036</p> <p>ΕΓΣΑ 87</p> <p>N 213922 E 4285363</p>
---	--	--

Στοιχεία επικοινωνίας και πηγές περαιτέρω ενημέρωσης

Αρμόδια Τοπική Αρχή

Δήμος ΛΕΥΚΑΔΑΣ

ΑΓ. ΣΙΚΕΛΙΑΝΟΥ & Ν. ΣΒΟΡΩΝΟΥ, ΛΕΥΚΑΔΑ,
31100
Τηλέφωνο: 26453-60511/512
Fax: 2645360510
www.lefkada-city.gr
info@dimoslefkadas.gr

Αρμόδια Περιφερειακή Αρχή

Αποκεντρωμένη Διοίκηση Πελ/σου-Δυτ. Ελλ-Ιον
Δ/υση Υδάτων Ιονίου
Εθν. Παλαιοκαστρίτσας, 49100 Κέρκυρα
Τηλέφωνο: : 26613 61540
Fax: 26613 61553
<http://ionio.dasi-ydata.gr/4portal/index.php>
lagadami@ionianisia.gov.gr

Αρμόδια Υγειονομική Υπηρεσία

Περιφέρεια Ιονίων Νήσων
**Δ/ΝΣΗ ΔΗΜ. ΥΓΕΙΑΣ & ΚΟΙΝ.
ΜΕΡΙΜΝΑΣ ΛΕΥΚΑΔΑΣ**
Υπ. Κατωπόδη & Καραβέλα, 31100
Λευκάδα
Τηλέφωνο: 2645360383-88-91
Fax: 2646362395

Αρμόδια Κρατική Αρχή

ΥΠΑΠΕΝ

Ειδική Γραμματεία Υδάτων

Μ. Ιατρίδου 2 & Λ. Κηφισίας, 11526, Αθήνα
Τηλέφωνο: 2106931298-9, 2106931262,
2106931254
Fax: 210 6994355
www.ypeka.gr
info.egy@prv.ypeka.gr
bathingwaterprofiles@prv.ypeka.gr

Έκδοση Ταυτότητας	Ημερομηνία	Επόμενη αναθεώρηση
R3	Μάιος 2015	Σε περίπτωση σημαντικής μεταβολής στην ποιότητα των κολυμβητικών υδάτων ή στο φυσικό περιβάλλον

Χρήσιμες Συνδέσεις

Ευρωπαϊκή Επιτροπή - Ποιότητα υδάτων κολύμβησης: ec.europa.eu/environment/water/water-bathing/index_en.html

Ευρωπαϊκός Οργανισμός Περιβάλλοντος - Κατάσταση υδάτων κολύμβησης:

www.eea.europa.eu/themes/water/status-and-monitoring/state-of-bathing-water

Ευρωπαϊκός Οργανισμός Περιβάλλοντος: Κεντρικό Αποθετήριο Δεδομένων: cdr.eionet.europa.eu/gr/eu/nbwd

Υπουργείο Περιβάλλοντος Ενέργειας και Κλιματικής Αλλαγής: www.ypeka.gr

Υπουργείο Πολιτισμού, Παιδείας & Θρησκευμάτων: www.yppo.gr

Εθνική Μετεωρολογική Υπηρεσία: www.hnms.gr/hnms/greek/index_html

ΥΠΕΚΑ - Εθνικό Δίκτυο Πληροφοριών Περιβάλλοντος (ΕΔΠΠ): <http://www.e-per.gr/>

Περιοχές δικτύου Natura 2000: <http://www.ypeka.gr/Default.aspx?tabid=432>

Ελληνικό Κέντρο Θαλασσίων Ερευνών: www.hcmr.gr

Ελληνικό Κέντρο Βιοτόπων - Υγροτόπων: www.ekby.gr

Γαλάζιες σημαίες: www.eepf.gr/blueflag

ΕΟΤ: www.visitgreece.gr/portal/site/eot

Περιφέρεια ΙΟΝΙΩΝ ΝΗΣΩΝ: <http://www.ionianisia.gov.gr/>

Δήμος ΛΕΥΚΑΔΑΣ: www.lefkada-city.gr

Πρόγραμμα «Ταυτότητες υδάτων κολύμβησης»

Το Πρόγραμμα «Ταυτότητες ακτών κολύμβησης» για το έτος 2011 χρηματοδοτήθηκε από το Επιχειρησιακό Πρόγραμμα «Περιβάλλον & Αειφόρος Ανάπτυξη» (ΕΠΠΕΡΑΑ) του ΕΣΠΑ 2007-2013, με συγχρηματοδότηση από το Ευρωπαϊκό Ταμείο Περιφερειακής Ανάπτυξης. Για πρόσθετες πληροφορίες και ενημέρωση για το πρόγραμμα και τις κολυμβητικές ακτές της χώρας, υποβολή σχολίων, παρατηρήσεων και ανταλλαγή απόψεων επισκεφτείτε την ηλεκτρονική μας διεύθυνση www.bathingwaterprofiles.gr