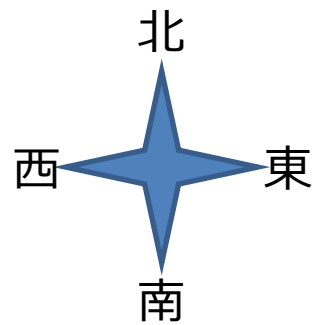
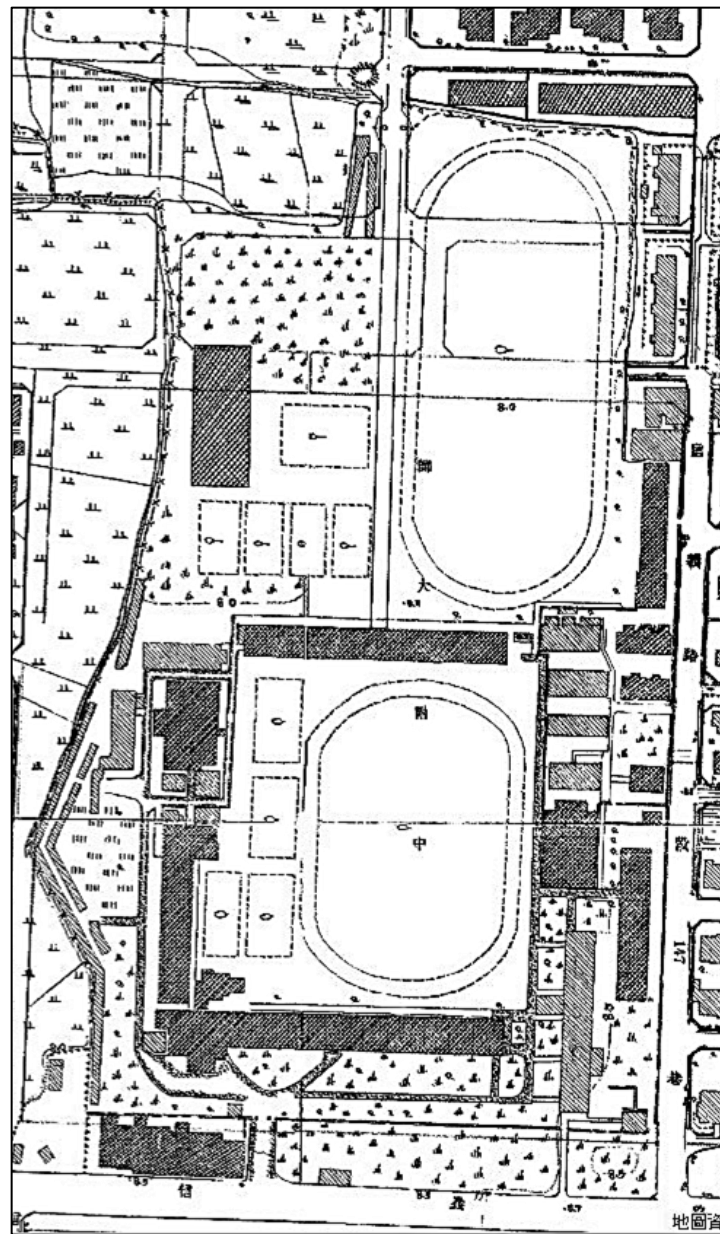


校園空間與校舍變遷

校史室 志工訓練

104.02.24



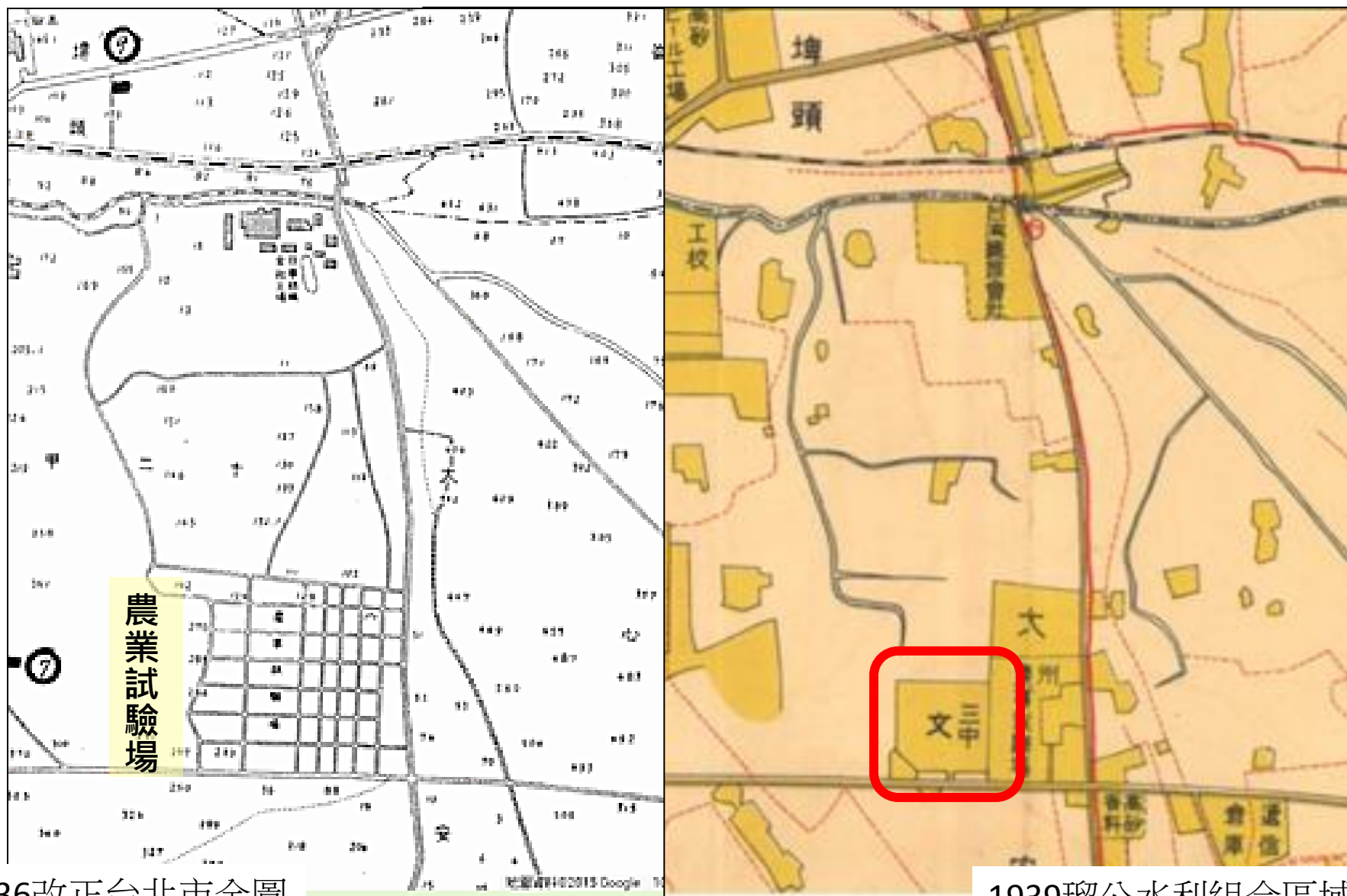
1958一千二百分之一台北市地形圖

國立台灣師大附中

校園空間與校舍變遷

- 校地:清代稱為「十二甲」的大安區西北角
農業試驗場(日治)部分用地
- 原設校:台北州立台北第三中學校(日治時期1937年，昭和12年、民國26年)，後改為台灣省立台北和平中學(1946-1947)

校地- 台北市州立第三中學校



1936改正台北市全圖

1939瑠公水利組合區域圖

沿革

民26.4-34.12

台北州立
第三中學

民35.1-36.7

省立台北
和平中學
本部

民35.4-36.7

省立台北
和平中學
分部

民36.8-44.6

台灣省立
師範學院
附屬中學

民44.6-56.6

台灣省立
師範大學
附屬中學

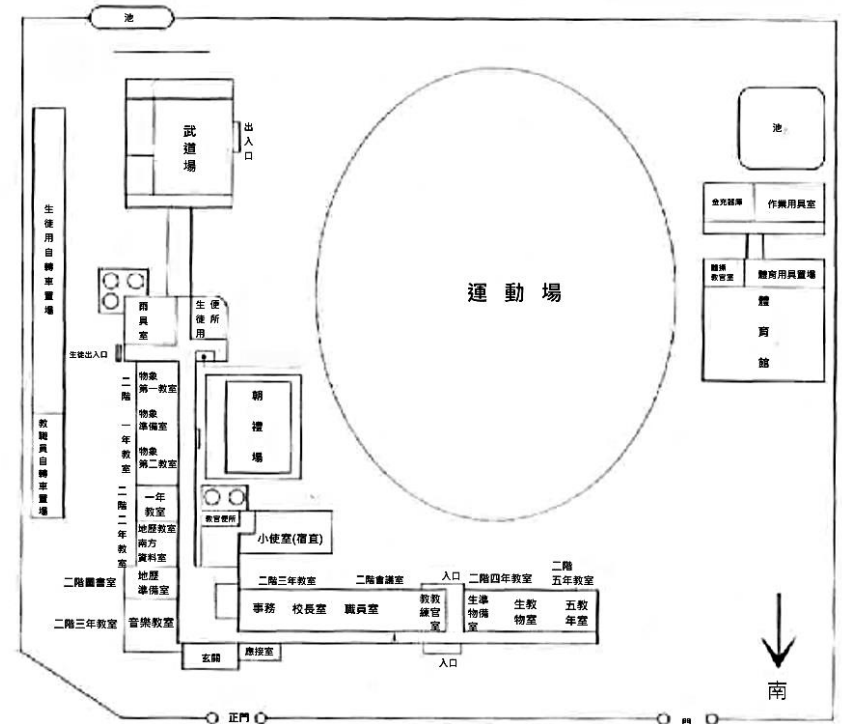
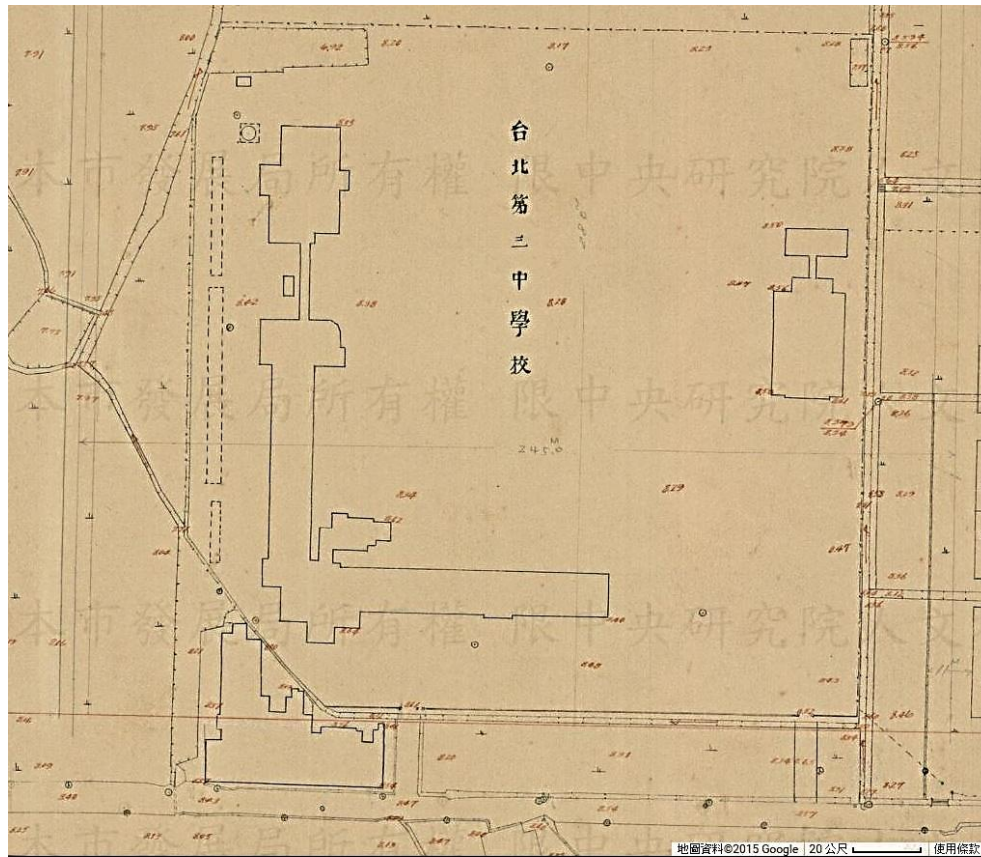
民56.7-

國立台灣師範大學
附屬中學暨高級中學

木柵聯合
分部

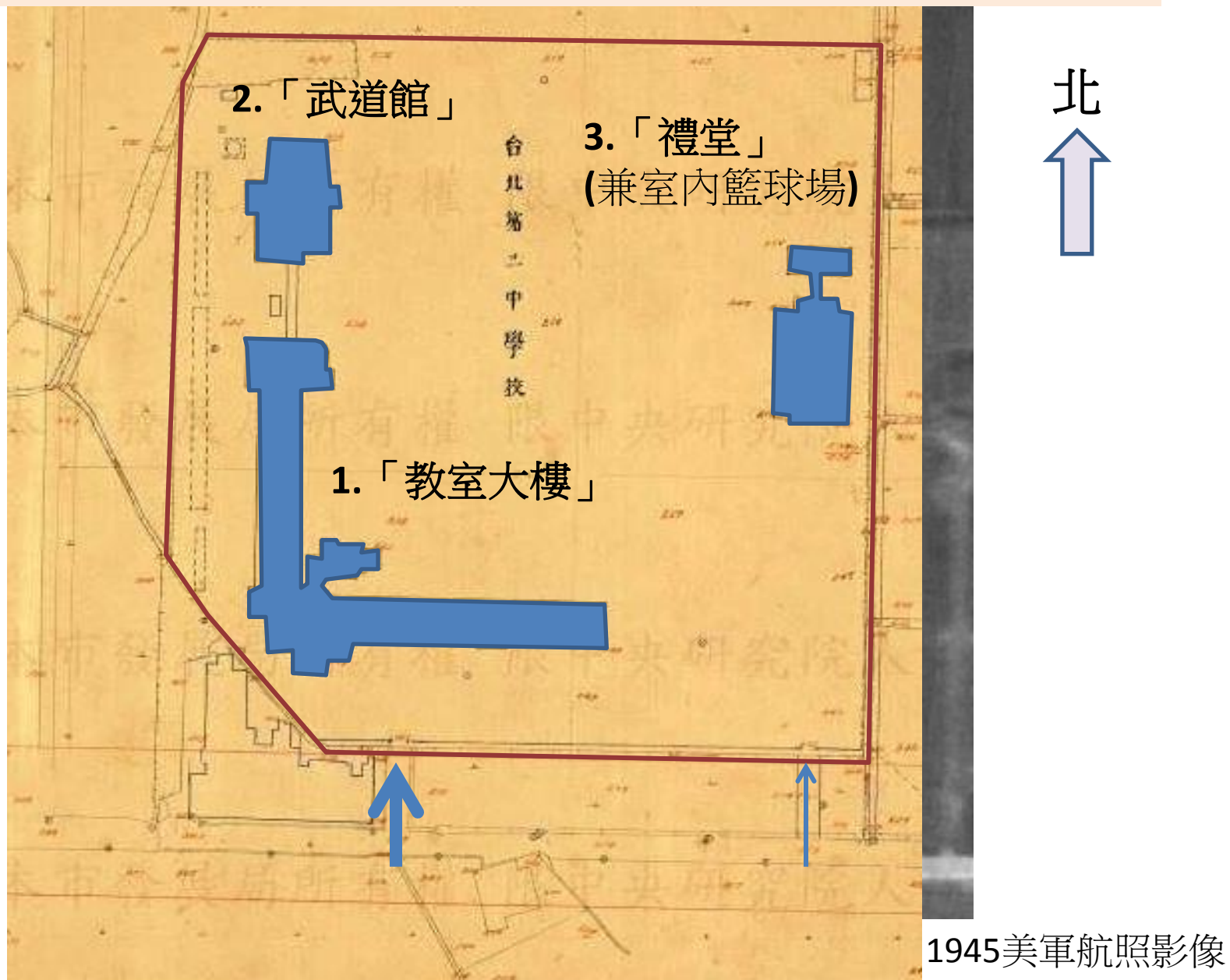
民44.6-57.7

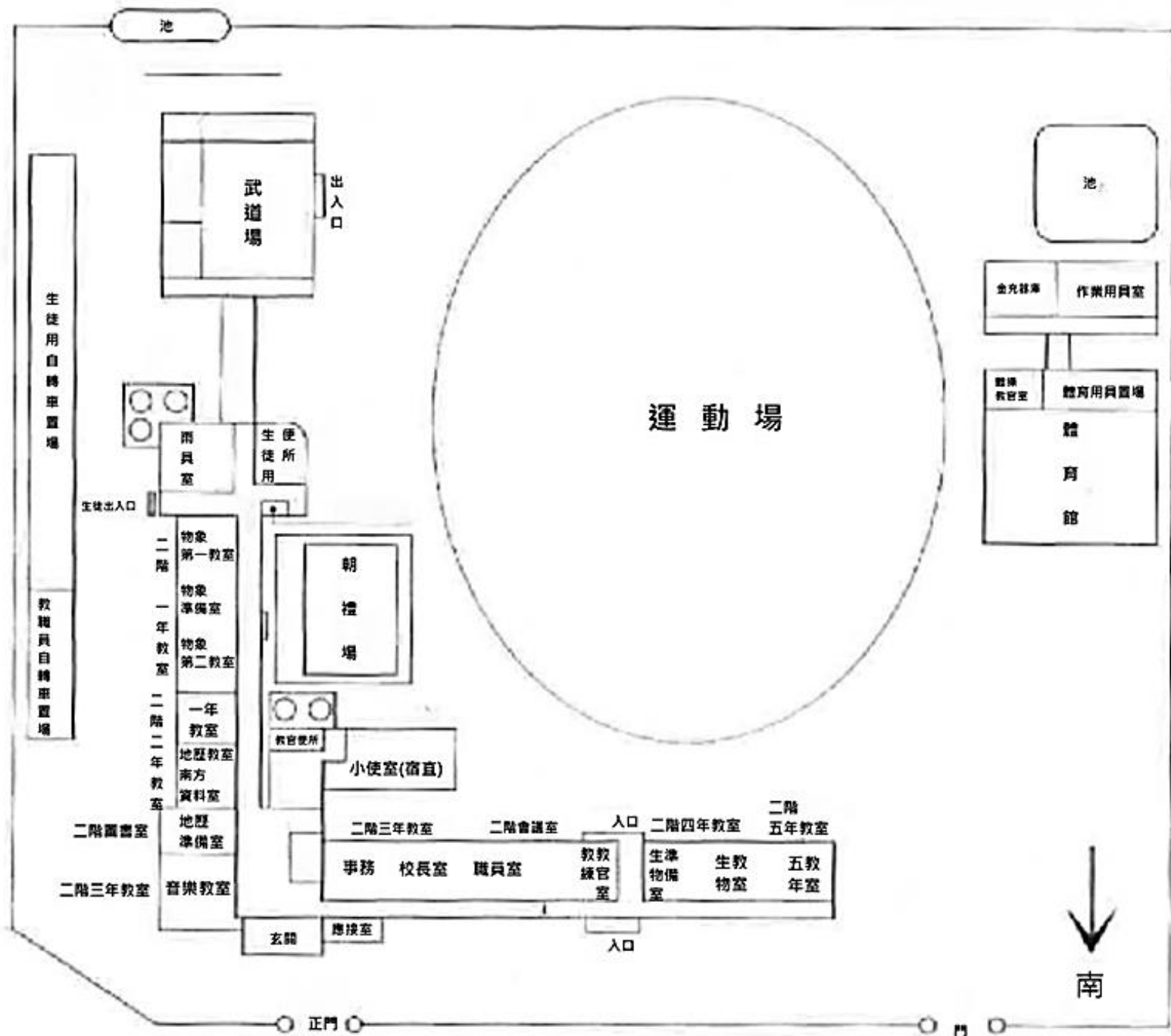
壹、台北第三中學---三棟建築



1. 「教室大樓」(民27-民69)
2. 「武道館」(民27-民74)
3. 「體育館兼禮堂」(民27-民78)

台北第三中學---三棟建築





池

武道場

出入口

生徒用自轉車置場

教職員自轉車置場

生徒出入口

物象第一教室
物象準備室
物象第二教室

二階
一年教室
二階二年教室

二階圖書室
二階三年教室

一年教室
地歴教室
南方資料室
地歴準備室
音樂教室

生徒所用
便所

朝禮場

教習便所

小使室(宿直)

二階三年教室

二階會議室

入口

二階四年教室

二階五年教室

事務 校長室 職員室 教務練習室 生導物備室 生教物室 五教年室

玄関

應接室

入口

正門

門

池

金充器庫

作業用員室

體育
教習室

體育用具置場

體育館

南

貳、臺灣省立師範學院附屬中學

- 1947年4月10日，台灣省教育廳正式行

文同意——於和平中學**原址籌設**

「臺灣省立師範學院附屬中學」

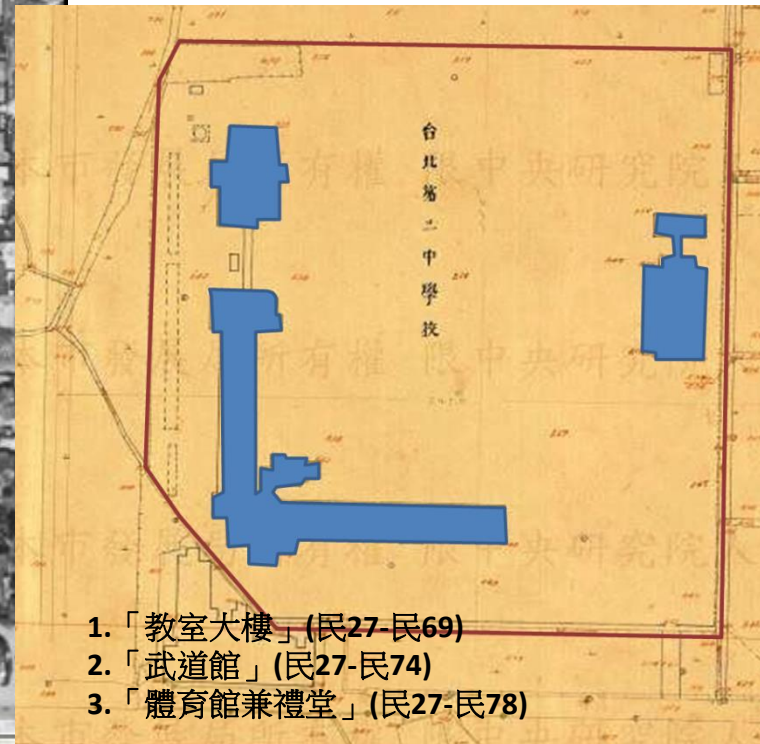
(一)接收校舍

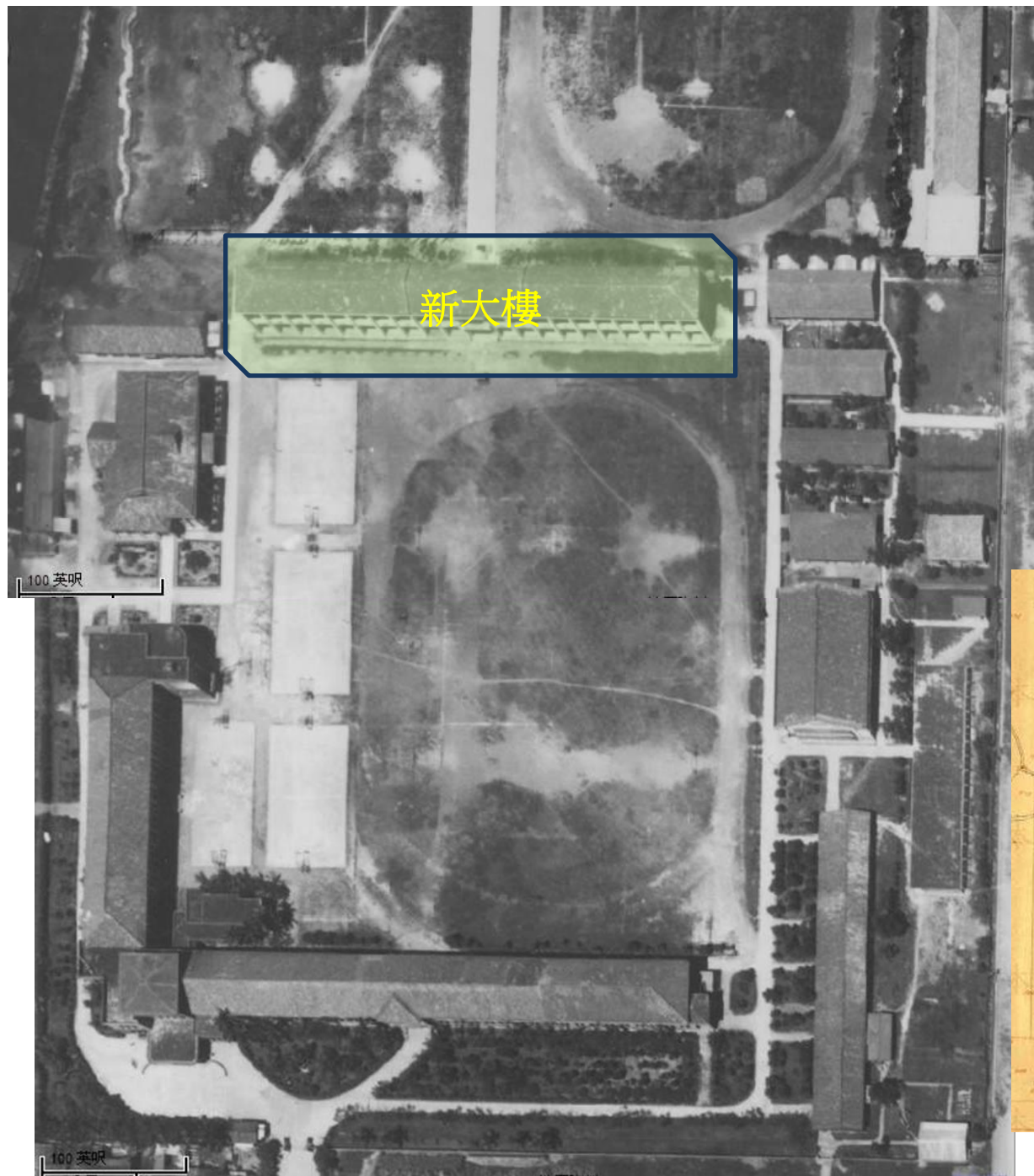
- 大戰末期校舍被軍方徵用作為兵工廠（也兼為傷兵醫院之用），人員器材全部遷至一中。
- 據已故的張守仁老師（三十六年九月到校任教）回憶初到校的印象：

「校門兩旁是茭白筍田，三尺高的石牆，南大樓上下窗一塊玻璃都沒有，而且只是半截樓……牆壁彈痕累累，每逢下雨教室就要大搬動，因為屋漏……（我）心想所謂破學校，再沒有比她破的了，大門旁矮柱石板上刻著『州立第三中學』，旁邊有一紙條寫著『師範學院附屬中學籌備處』……院裏野草沒膝而積水無路可走…」

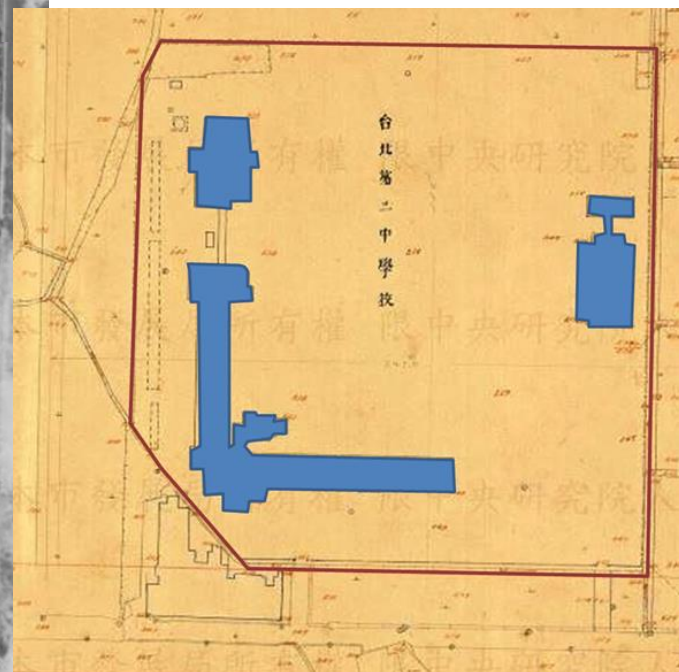
(二)黃澂校長 爭取校地

- 新大樓(民39-)
- 東端木造教室(1963焚毀)
- 後操場 / 前操場
填高地基
鋪設水泥路





新大樓—今：舊北樓
(後操場 / 前操場)

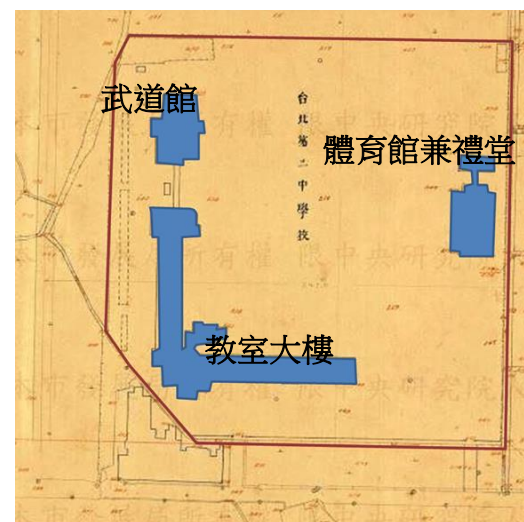


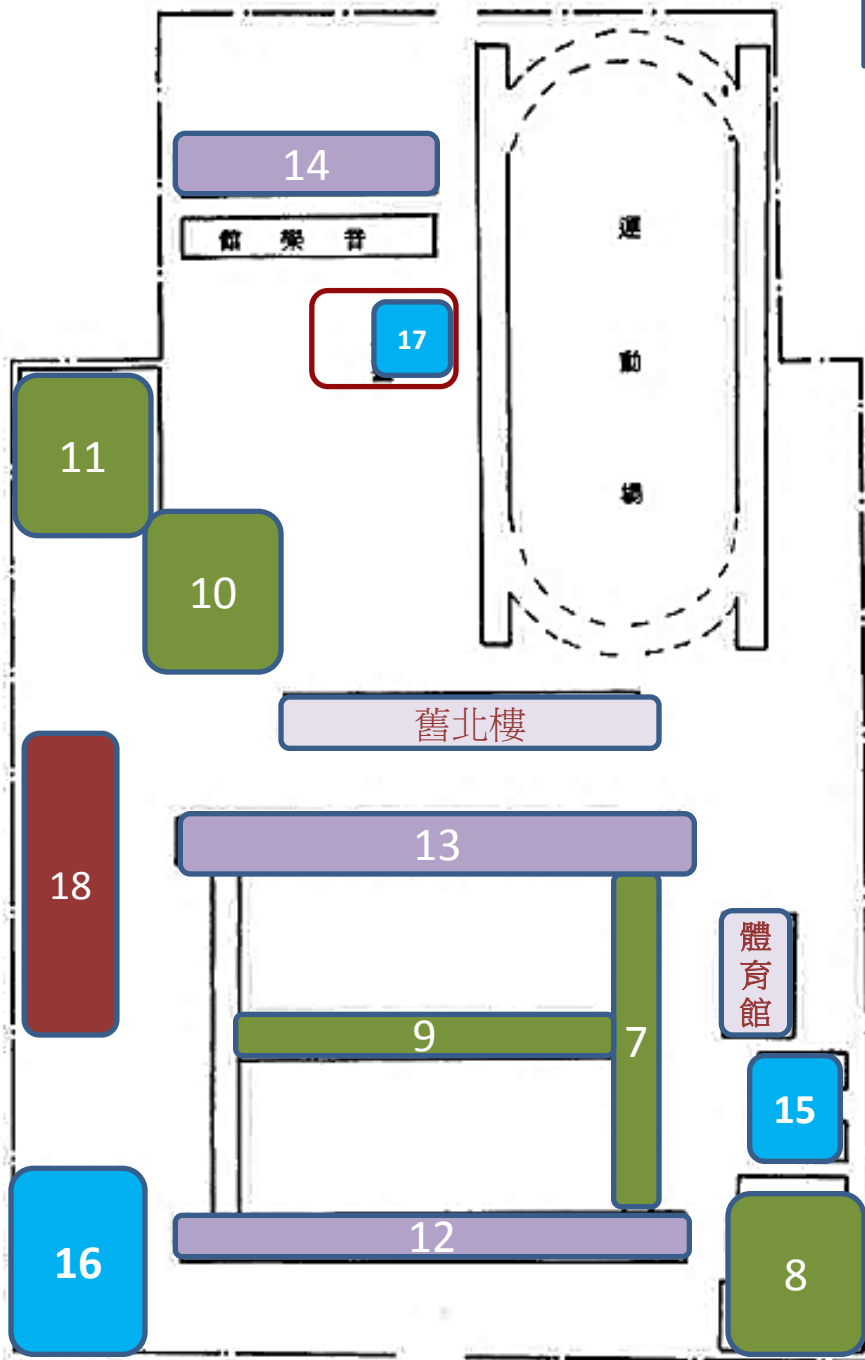
(三)民40-50年代--附堡-南北西東樓



◆ 民國 54 年附中平面圖

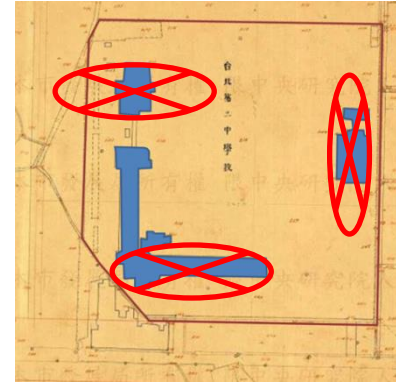
1. 升旗台(民42-68) 拆、改中正樓
2. 工藝工廠(民43-98)音樂教室、托兒班) 拆、改籃球場
3. 圖書室 拆、改新北樓
->學生交誼室(民45-74)
4. (後)東樓(民46-78) 拆改技藝館
5. 游泳池(民49-)
6. 科學館(民50-78) 拆改樂教館





(四)民50-60年代

- 7. (前)東樓(民55-)
- 8. 大禮堂-中興堂(民58-)
- 9. 中正樓(民63-)
- 10. 圖書館(民65-)
- 11. 國中部(民67-98)



(五)民70年代

- 12. 新南樓(民70-) 拆舊南樓
- 13. 新北樓(民76-) 拆美術館(前武道館...)
- 14. 樂教館-新音樂館(民77-) 拆音樂教室-(前)科學館

(六)民80年代

- 15. 技藝館(民80-) 拆工藝館(後東樓)、體育館
- 16. 體育館(民82-) 收回111巷土地
- 17. 司令台(民87-100)→102.4

(七)民90年代以後

- 18. 新明德樓-國中部(民98-)

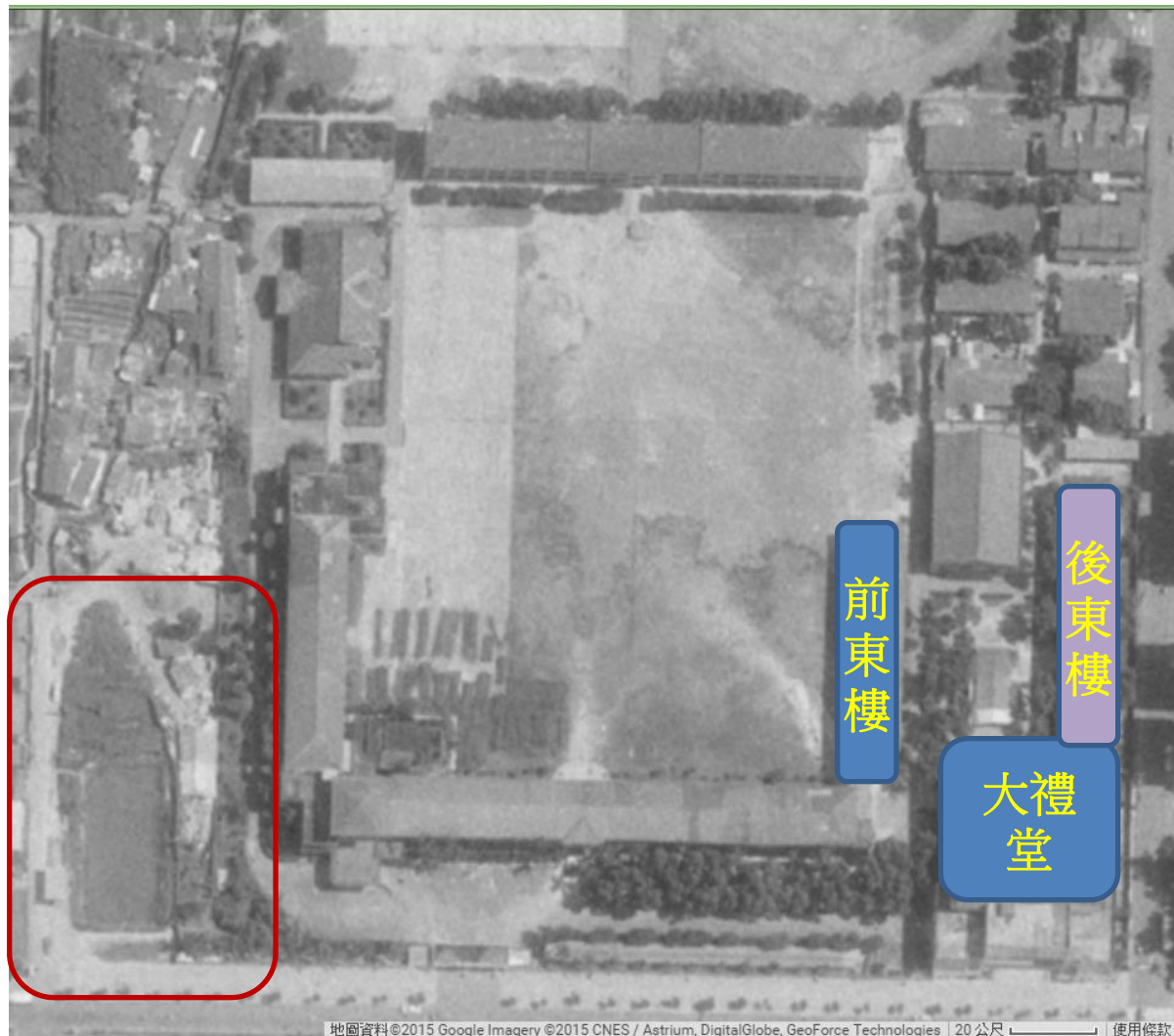
校區鳥瞰圖



校區鳥瞰圖

著名一時的附中四景，附堡的由來

「南樓響板」、「北樓狂沙」
「西樓夕照」、「東樓晨曦」

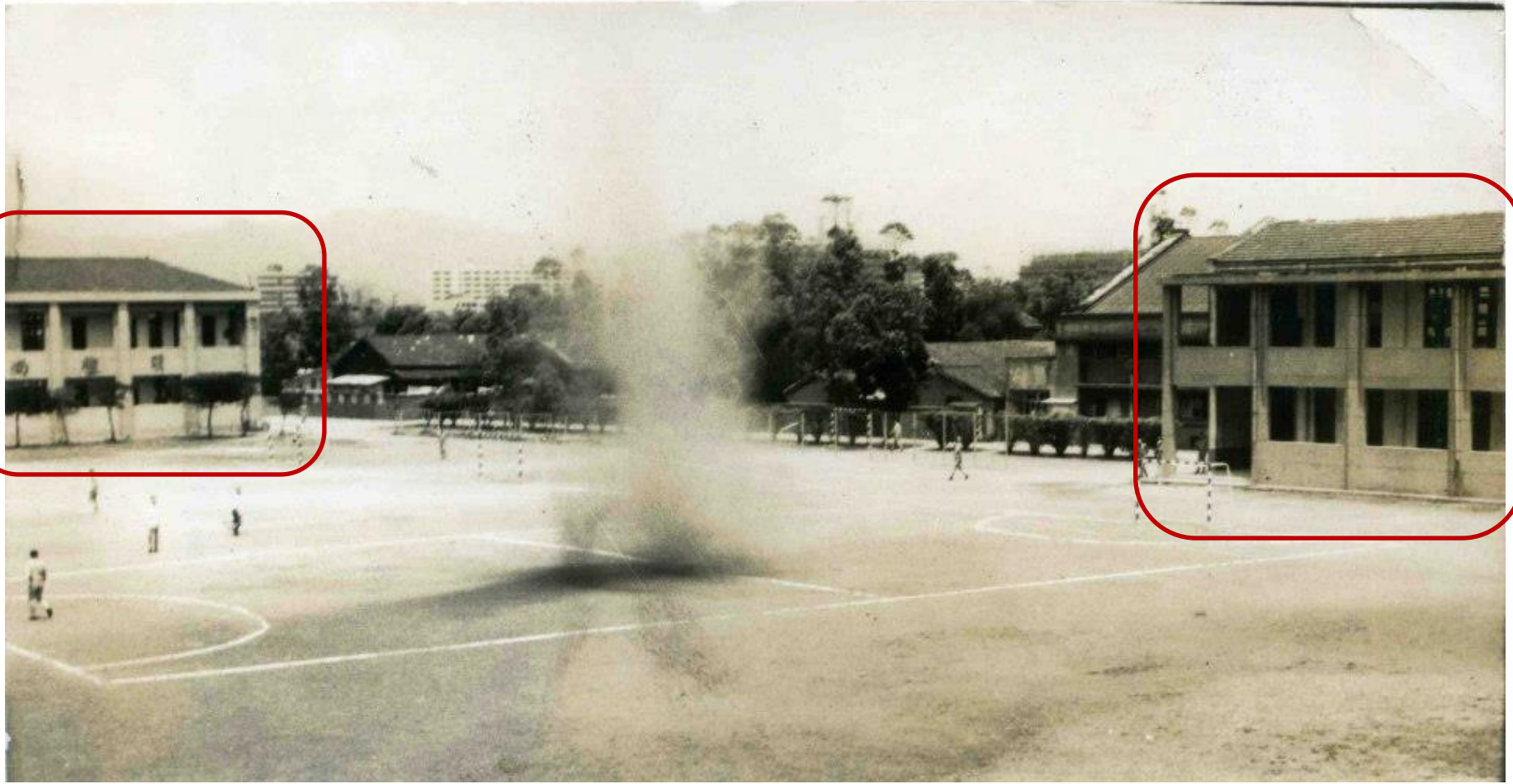


「南樓響板」



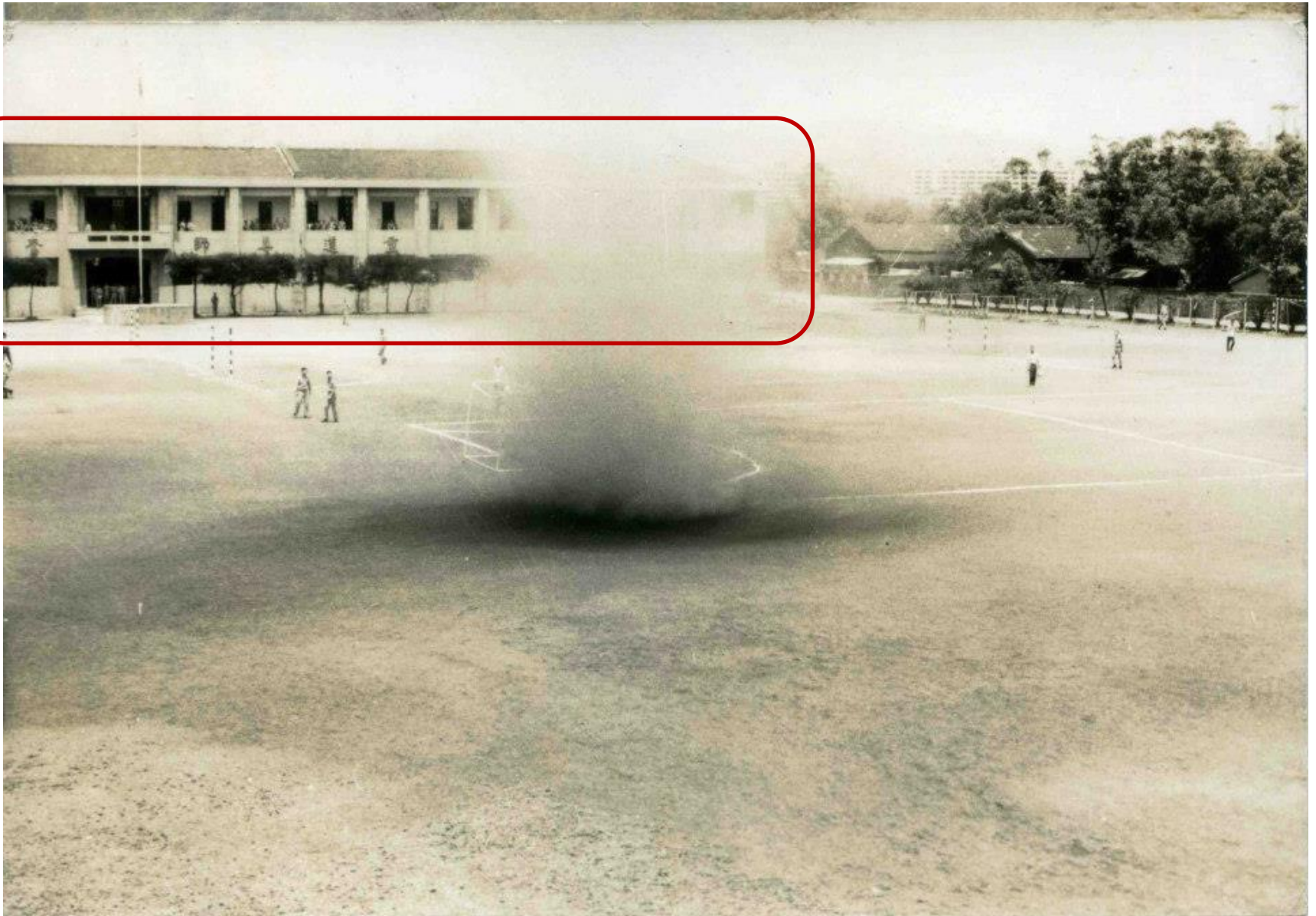
南樓分成三次增築而成，東段增築部分則可能因為戰時物資短缺，以木材搭建。踩踏行走時會發出聲音，因此著名

「北樓狂沙」

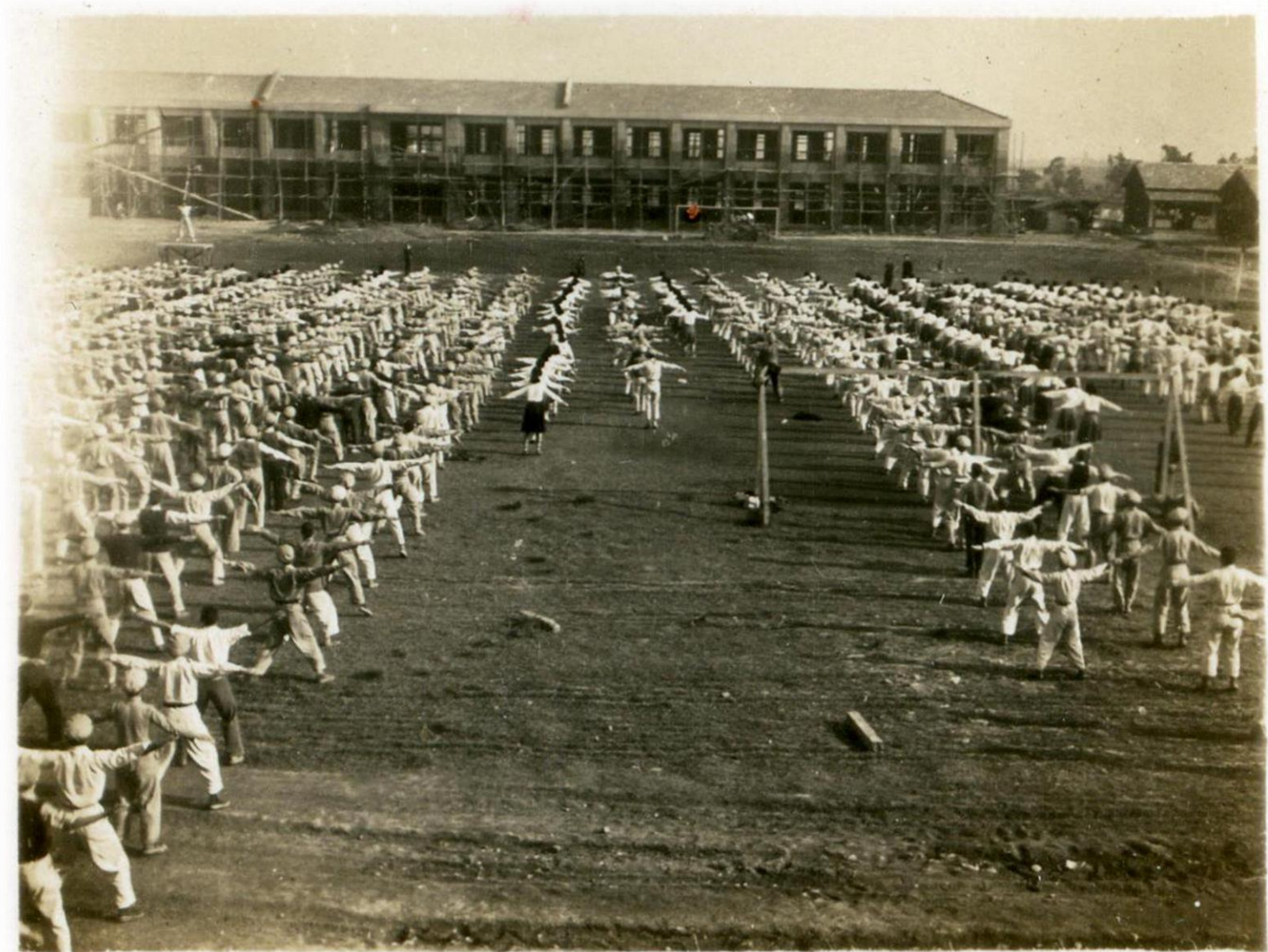


舊北樓北面正好直接面對紅土操場-後操場，每當東北季風吹起，陣陣風沙直往樓面撲襲而來，故名之

不過本照片中吹起風沙的地點是在前操場



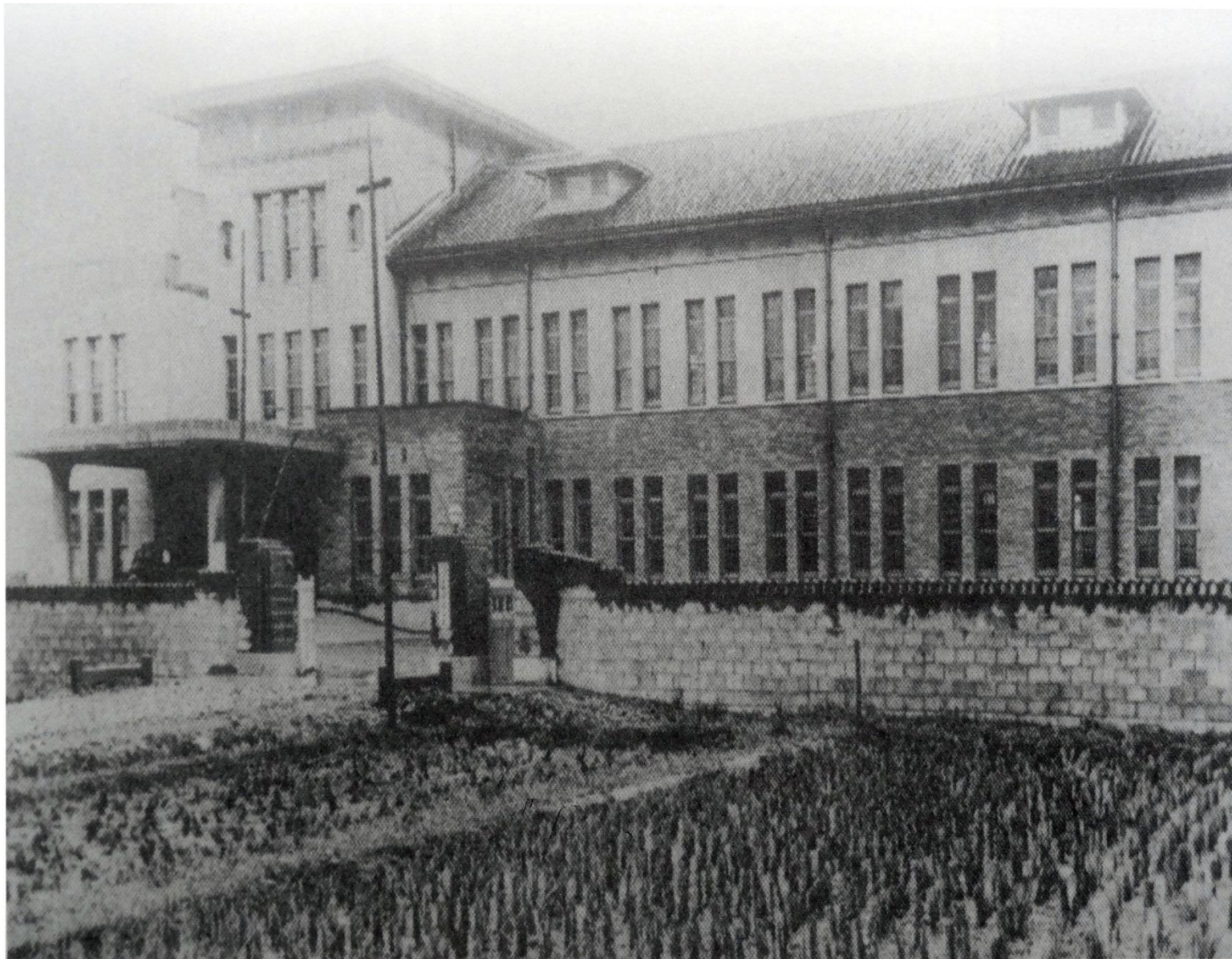
後操場望新大樓(舊北樓)即將完工



消失的老建築

- 舊南樓(民27-69)
- 武道館-(總辦公室39、圖書館53、美術館64) (民27-74)
- 體育館(大禮堂) (民27-78)
- 舊圖書館-(學生聯誼室-蒸飯開水區及教職員餐廳及合作社) (民46-76)
- 後東樓-舊工藝館(民46-78)
- 科學館-音樂教室(民50-78)
- 工藝工廠-音樂教室-托兒班-合唱團(民43-98)

台北州立第三中學校舍外觀



校門與舊南樓



民國50年代後期的校門



民國40-50年代的校門

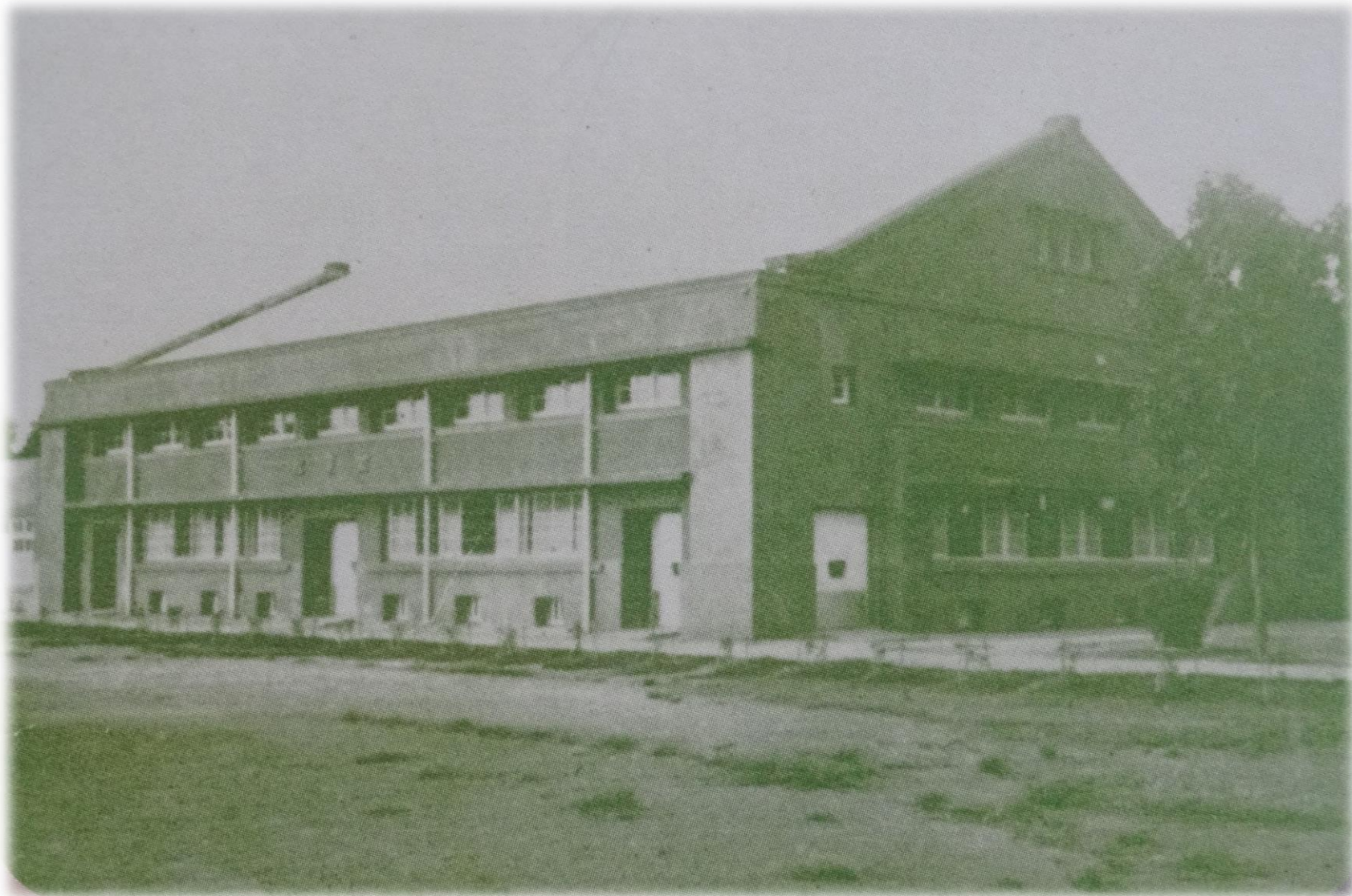
武道館-總辦公室-圖書館-美術館



武道館-總辦公室-圖書館-美術館



舊體育館



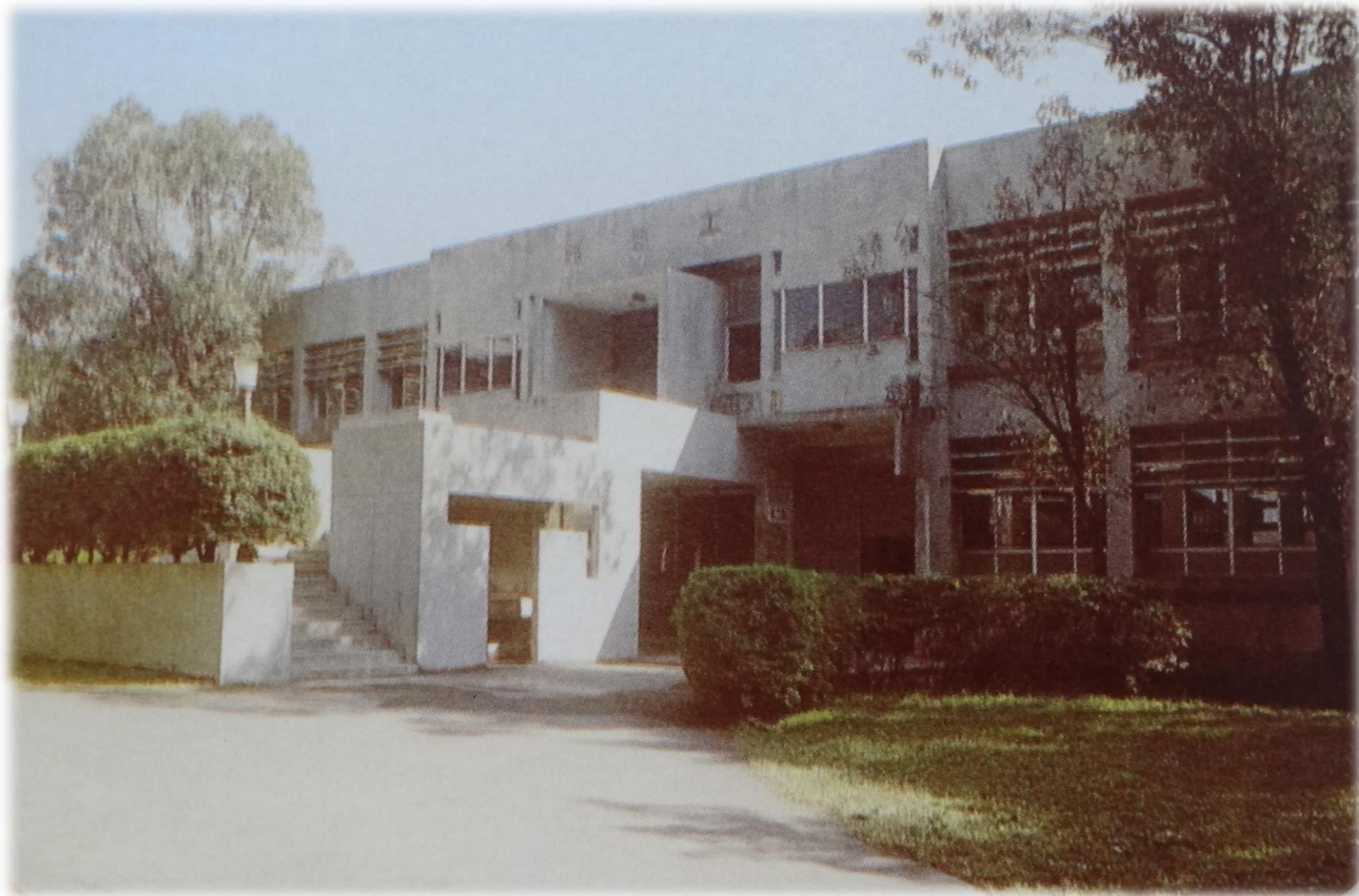
圖書館 - 學生聯誼室 - 蒸飯開水室



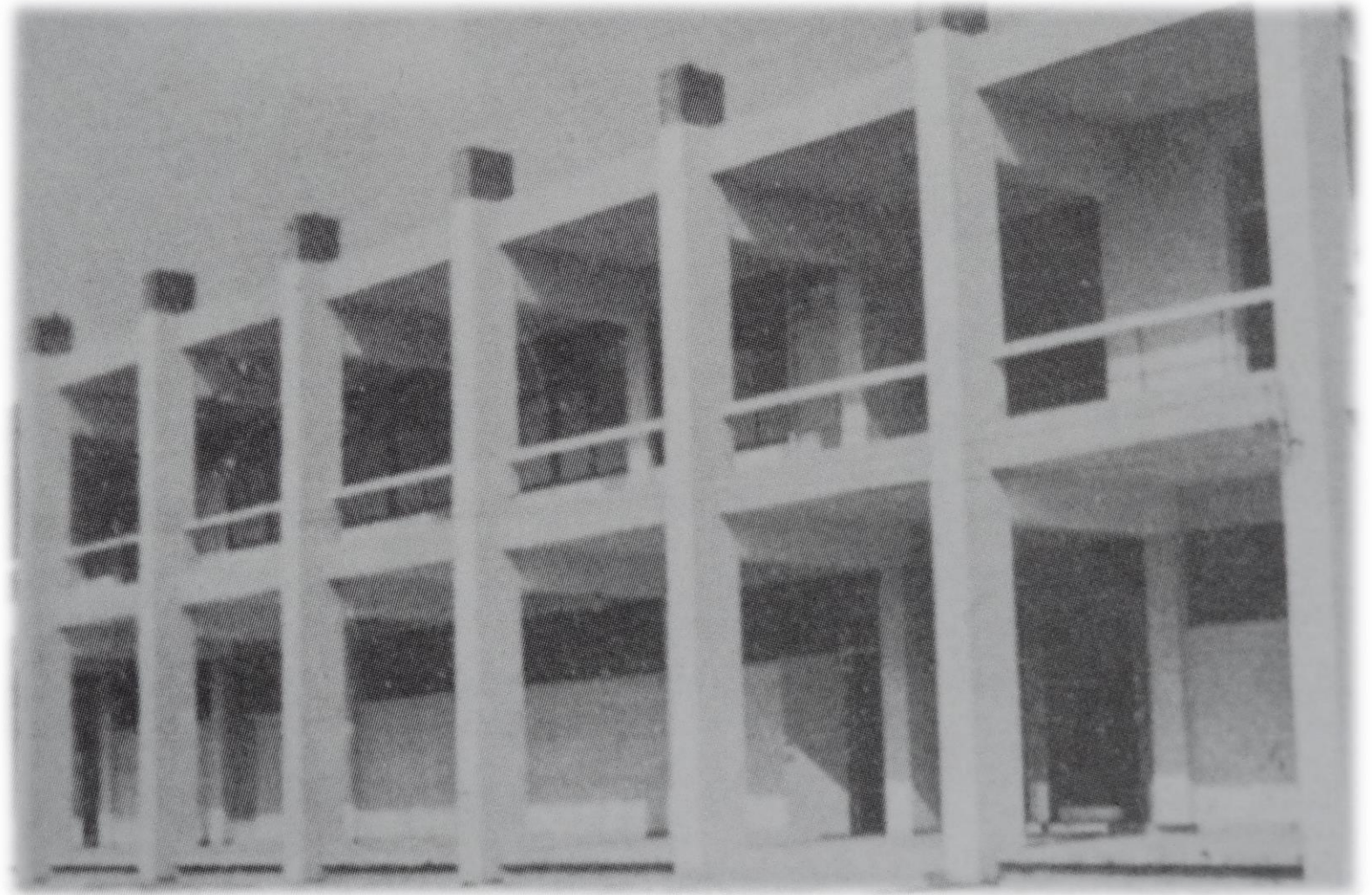
後東樓

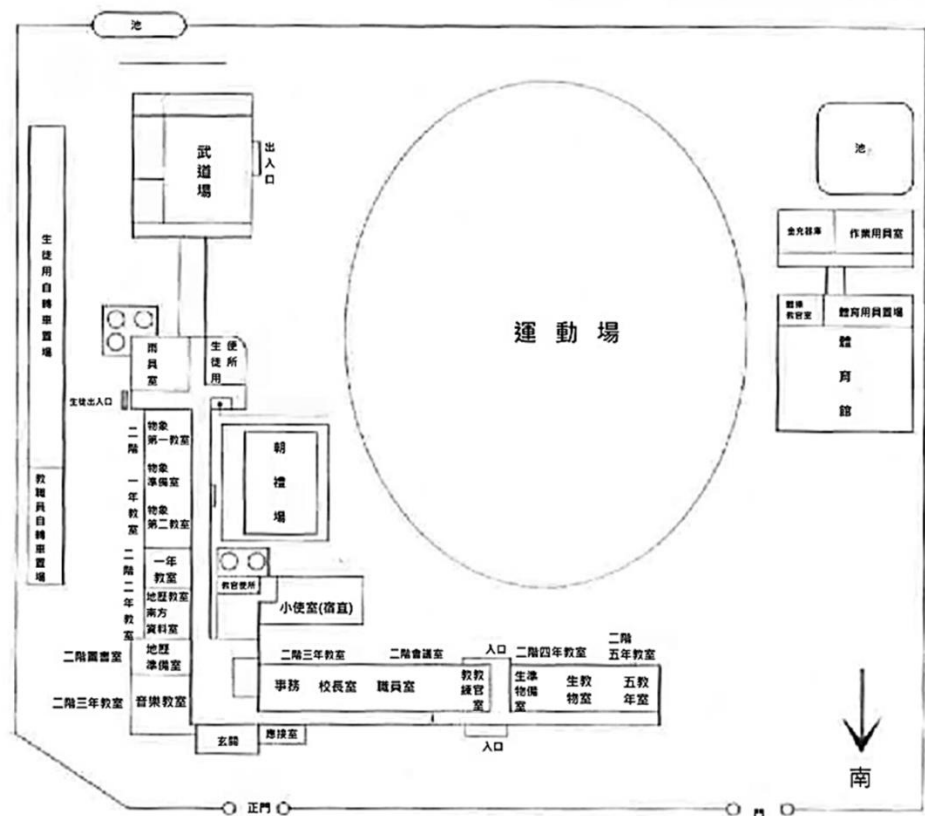
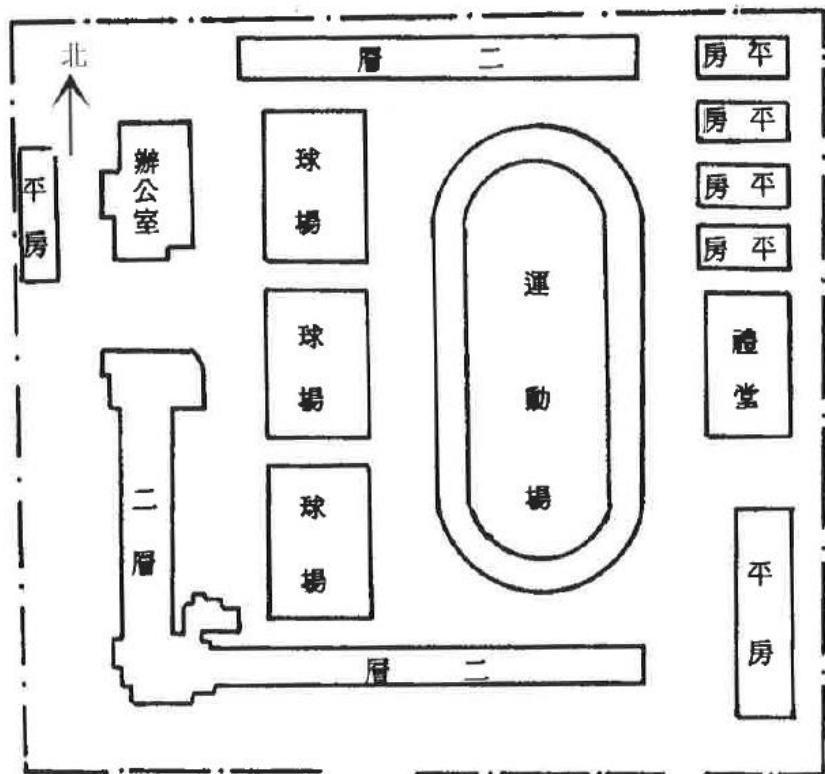


舊工藝館

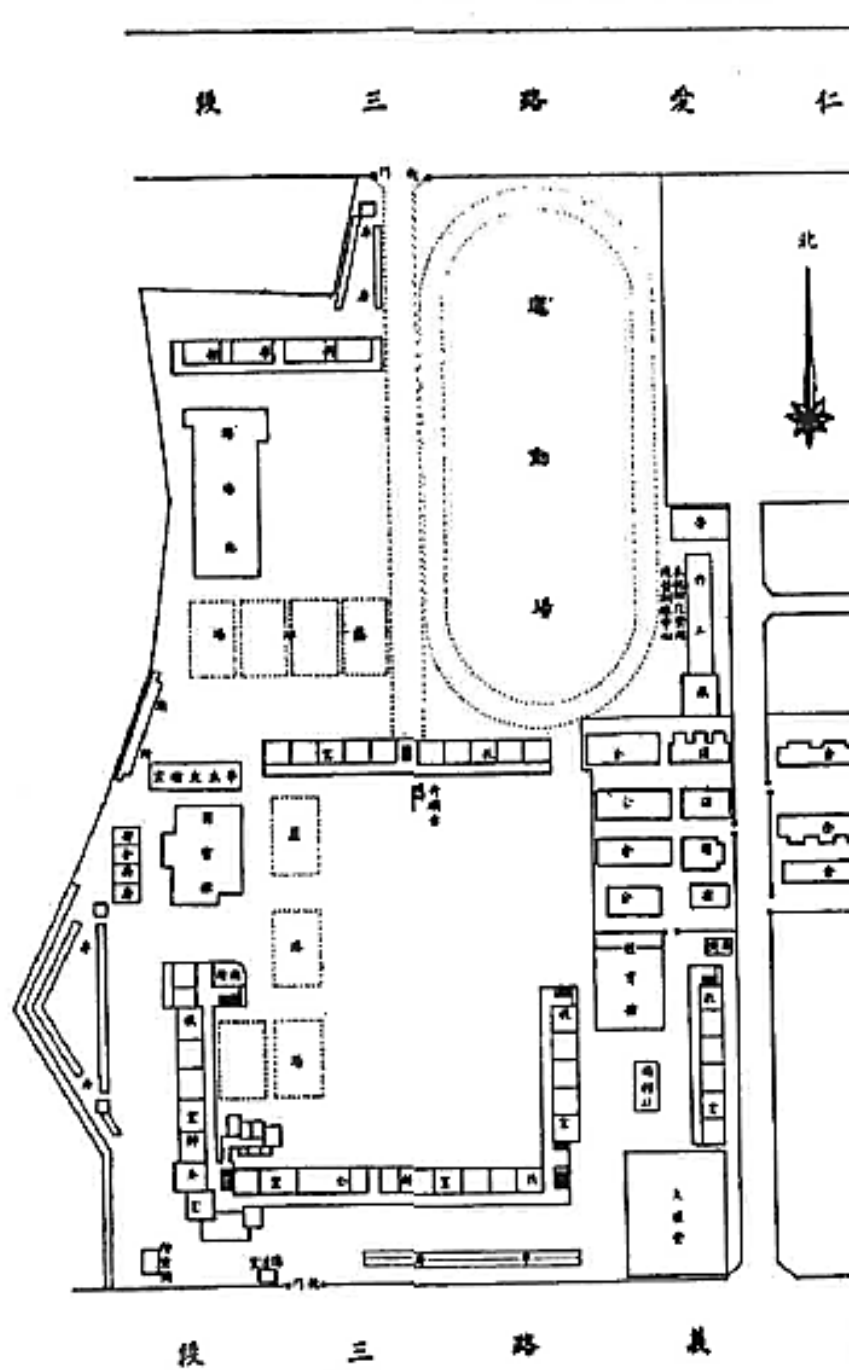


舊科學館(民50-70)
舊音樂館(民70-78)

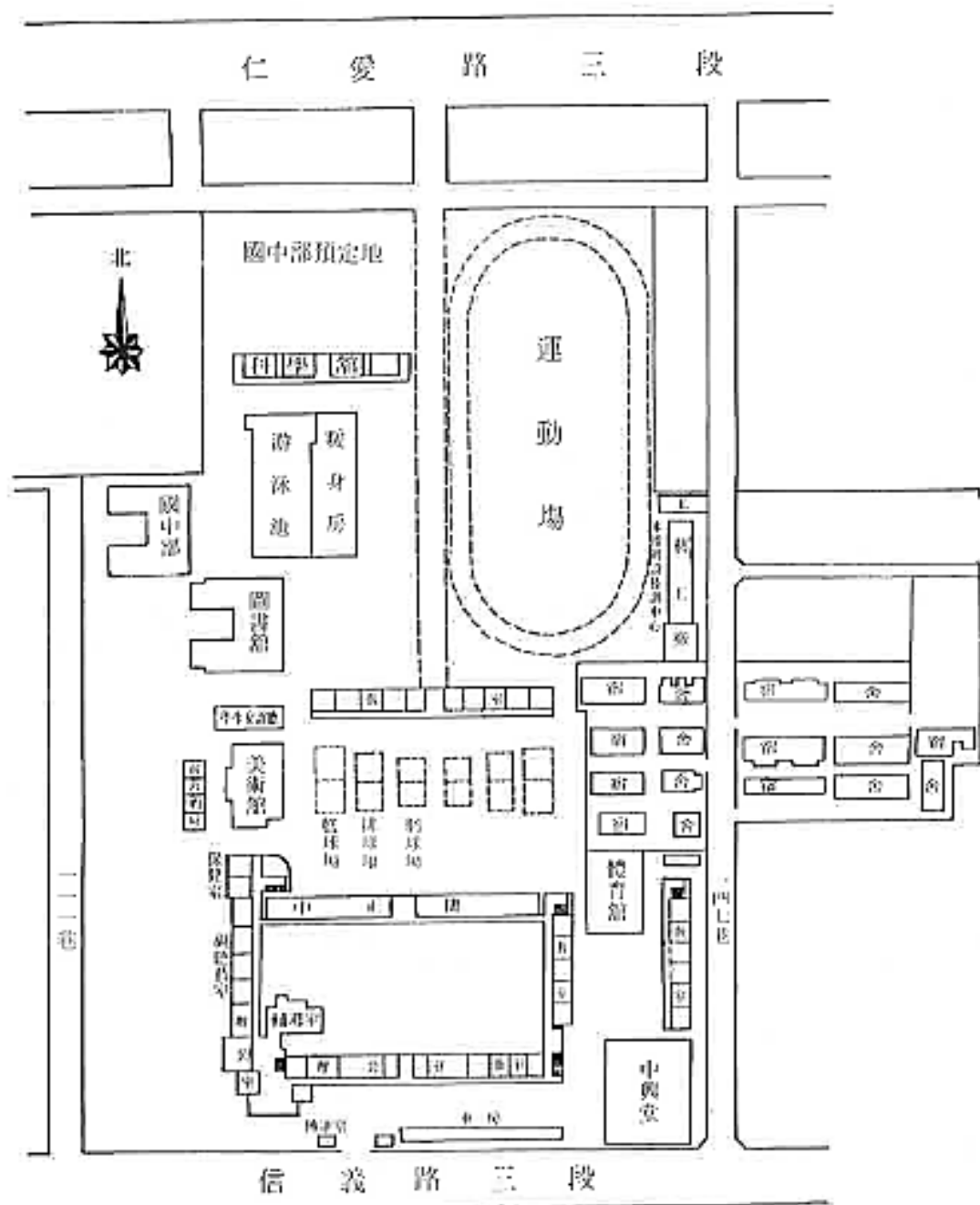




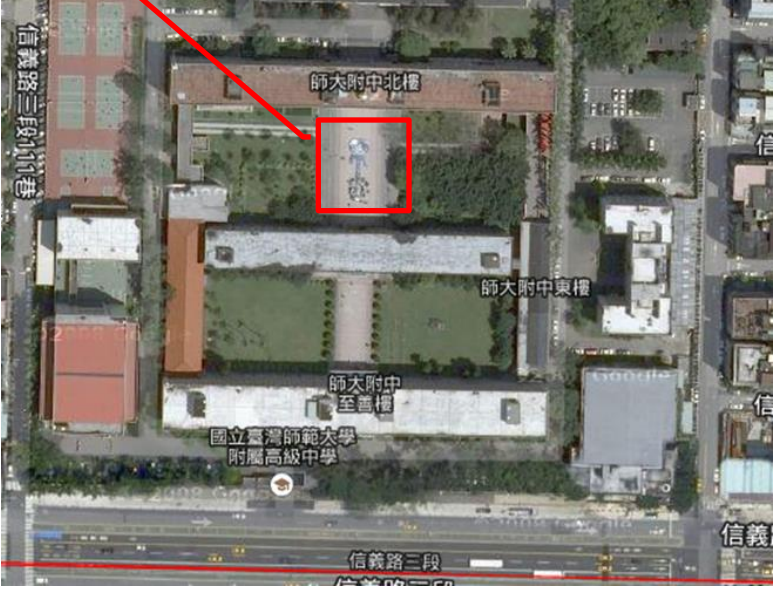
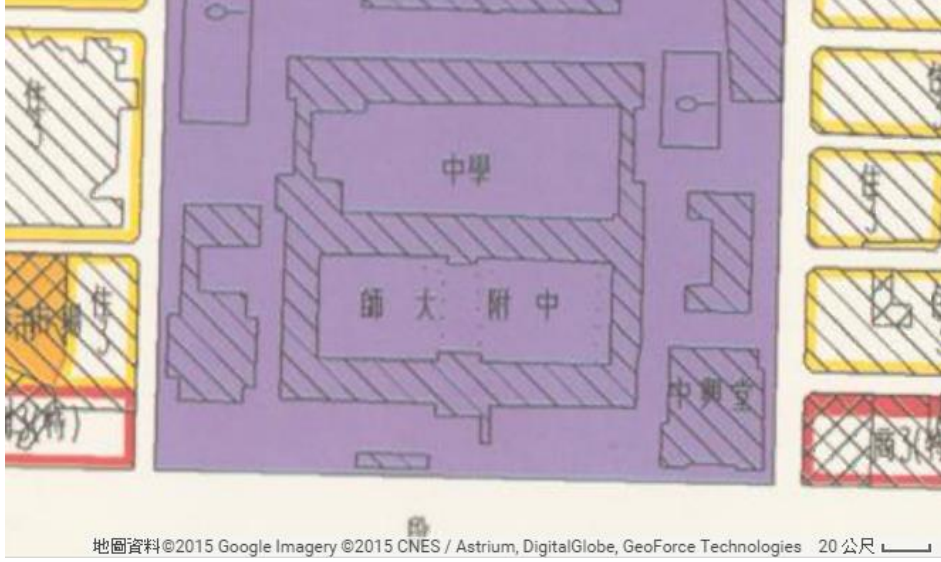
◆ 民國39年10月附中平面圖



民國 61 年 附 中 平 面 圖



◆ 民國 66 年附中平面圖



資料出處

- <http://gissrv4.sinica.edu.tw/gis/taipei.aspx>
中研院 台北歷史地圖
- Face book
https://www.facebook.com/hhwu.wu/media_set?set=a.213405525353351.67318.100000517153275&type=3
- [國立台灣師範大學附屬高級中學校友交流社團](#)
- 校史(民91年)